

85.12

В. 55

Кр III - 430942

**РУССКАЯ
НАРОДНАЯ
· РЕЗЬБА ·
ПО ДЕРЕВУ**

НАУЧНО ИССЛЕДОВАТЕЛЬСКИЙ ИНСТИТУТ
ХУДОЖЕСТВЕННОЙ ПРОМЫШЛЕННОСТИ



В. М. ВИШНЕВСКАЯ

РУССКАЯ НАРОДНАЯ РЕЗЬБА ПО ДЕРЕВУ

СОВРЕМЕННЫЙ ПЕРИОД

Автор вступительной статьи и составитель альбома *В. М. Вишневская*
В подборе иллюстративного материала принимали участие художники

З. М. Зенкова и М. Ф. Баринов

Оформление художника *В. К. Иванова*

Фото выполнены *В. А. Вайваром*

Ответственная за выпуск редактор НИИХП *Е. К. Головнина*



Резьба по дереву является одной из самых популярных и глубоко традиционных областей русского народного декоративного творчества. Еще в Древней Руси она широко применялась для украшения жилища, мебели и бытовых предметов.

В народной резьбе сохраняется преемственность накопленных веками достижений художественного ремесла. Ее традиции представляют для нас особый интерес, как наиболее демократические, отразившие эстетические потребности и вкусы широких кругов трудового народа.

В наши дни это искусство получило широкое развитие в творчестве мастеров художественных промыслов.

Настоящий альбом посвящен современным русским промыслам резьбы по дереву. В нем показаны декоративная скульптура и игрушка Богородского промысла, принадлежащего к числу старейших русских художественных производств, а также работы вологодских резчиков — деревянные коробочки, шкатулки, декоративные блюда и тарелки с ажурными резными вставками из бересты, в орнаменте которых сохраняется преемственность древнерусского декоративного мастерства. Рядом с ними представлены также изделия и более поздних очагов резьбы по дереву — Абрамцево-Кудринского, Кировского и Горьковского промыслов, формирование художественных особенностей которых происходило уже в конце XIX — начале XX века.

Хотьковский промысел миниатюрной резьбы по самшиту является самым молодым среди показанных в альбоме современных производств. Он вступает лишь во второе десятилетие своей истории.

Характерная для наших дней совместная работа в области резьбы по дереву промыслов, насчитывающих уже несколько столетий своей истории, и недавно возникших художественных производств, а также смелое сочетание в творчестве мастеров новаторства и традиционности определяют современное состояние резьбы по дереву и характеризуют ее как искусство прогрессивное, развивающееся.

БОГОРОДСКАЯ СКУЛЬПТУРА И ИГРУШКА

Богородский промысел представляет собой яркое, самобытное художественное явление. Его по праву можно назвать одним из самых замечательных очагов народной скульптуры. Резьба Богородска принадлежит к числу тех видов декоративного творчества, которые неразрывно связаны с ремесленным трудом, возникли на его основе, сформировались в его условиях. Знакомство с изделиями богородских мастеров помогает глубже понять и оценить интереснейшие особенности традиционного искусства народных промыслов.

Село Богородское издавна принадлежало к владениям крупнейшего подмосковного монастыря — Троице-Сергиевой лавры, при которой еще в XV—XVI веках были широко развиты народные ремесла.

Дешевые деревянные резные изделия, продававшиеся на многолюдных базарах близ лавры, создавались с учетом вкусов и запросов покупателей, основную часть которых составляли крестьяне, ремесленники и другие представители трудового народа. Общность мировоззрения, интересов и вкусов мастеров и потребителей способствовала формированию стилевого единства этого искусства, делала его органичным и цельным. В процессе повседневного ремесленного труда мастеров отбирались, накапливались и передавались от поколения к поколению традиционные сюжеты, навыки и приемы, создавались произведения содержательные, эстетически совершенные.

Круг образов и сюжетов богородской резьбы в значительной степени определялся тем, что она была искусством декоративным и обладала своим специфическим подходом к отражению явлений действительности. Многие темы и образы, характерные для искусства Богородска, роднят его с другими видами народного декоративного творче-

ства — с росписью по дереву и бересте, керамической скульптурой, набойкой, миниатюрной лаковой живописью и т. д. Таковы, например, изображения крестьян, ремесленников, солдат, сцены труда, праздничных гуляний и катаний, моменты из быта представителей привилегированных сословий.

Приемы трактовки сюжета и раскрытия образа у богородских мастеров весьма разнообразны. В одних произведениях мы видим утверждение достоинств положительных героев, в других — проявление юмора и сатирический показ персонажей. Почти все композиции отличаются остротой характеристики образов, забавностью и занимательностью сюжетов.

Наиболее ранние произведения богородских резчиков, сохранившиеся в музейных коллекциях, относятся к концу XVIII — началу XIX века. Это — нарядные куклы в костюмах гусаров и барынь, крестьян и крестьянок, игрушки, многофигурные скульптурные композиции, резные миниатюры так называемой «китайской мелочи» — фигурки офицеров, солдат, дам с веерами и зонтиками, франтов, продавцов и продавщиц булок и пирогов, горничных, нянек с детьми, бродячих музыкантов и других персонажей. Из этих фигурок можно было составлять разнообразные веселые жанровые сценки.

Изображения крестьян, ремесленников, солдат, представителей разных сословий глубоко реалистичны. Это образы собирательные, продуманные целым коллективом народных художников. Для каждого популярного сюжета и образа, привлекавшего внимание мастеров, коллективно отработывалась наиболее выразительная композиция, удобная для повторения и предельно экономная в отношении затраты труда, фигуры приобретали наиболее типичный силуэт, тщательно отбирались самые необходимые детали, «канонизировалась» техника резьбы фигурки от первичной обработки «чурки» до окончательной отделки каждой детали.

Коллектив промысла постепенно накапливал и передавал из поколения в поколение четко выработанные приемы трактовки темы и сюжета, решения скульптурной композиции, характеристики персонажей и виртуозное техническое мастерство ручного труда, составляющие устойчивую художественную систему. Этот своеобразный процесс коллективного накопления художественного и технического опыта является одной из наиболее значительных, но, к сожалению, мало исследованных особенностей искусства народных промыслов.

Большим совершенством отличается серия крестьянских образов, созданных мастерами Богородска. Мы видим среди них землепашца, косаря, пастуха, охотника, дровосека, бондаря, огородника, деревенского музыканта и другие изображения. При создании каждой фигурки проявляются меткие наблюдения, важные для характеристики образа русского крестьянина. В произведениях богородских мастеров русский крестьянин показан умным, душевным, трудолюбивым и ловким в работе, спокойным, веселым, остроумным, исполненным сознания собственного достоинства и силы.

В процессе изготовления богородской скульптуры технические приемы резьбы являются одновременно и средствами создания художественного образа. Творческий замысел обычно проявлялся уже в выборе необходимого для работы куска дерева и в самых начальных стадиях его обработки. Учитывая характер будущей скульптуры, резчик в одних случаях раскалывает полено по радиальным направлениям, получая трехгранные «чурки», в других — колет его продольно на нужные ему по форме и размеру куски.

Богородские мастера умеют почувствовать композицию будущей скульптуры еще в блоке дерева и так «вписать» в него фигуру, что и в готовом произведении остается ощущение формы деревянной горбушки¹. Исходная форма первоначального деревянного блока определяет композицию скульптуры, очертания которой намечаются при зарубке² топором. Наметив в стадии зарубки основное положение и пропорции фигурки, мастер удаляет с помощью различных по форме и размеру стамесок лишнее количество древесины и уточняет детали. Работа над скульптурой заканчивается при помощи острого и прямого «богородского» ножа, которым мастер уточняет формы деталей и завершает обработку поверхности изделия. Следы обработки ножом и стамеской сохраняются и после отделки изделия. Они позволяют показать красоту материала и технику его обработки, усиливают выразительность наиболее важных деталей. Богородские изделия не теряют характера деревянных вещей даже тогда, когда их поверхность раскрашивается. Этому способствует их композиция, позволяющая угадать исходную форму деревянной «горбушки», крупные энергичные грани порезки и типичные для деревянной скульптуры силуэтные очертания фигур. Поэтому, даже

¹ Горбушка — часть расколотого топором полена.

² Зарубка — первоначальная обработка куска дерева топором, обгесывание крупных граней.

не беря в руки расписные богородские изделия, не чувствуя их легкости, не ощущая поверхности, мы всегда безошибочно угадываем материал, из которого они сделаны.

Среди произведений богородской резьбы последнего столетия наиболее своеобразны неокрашенные изделия, близкие по характеру к народной щепной игрушке. В них дерево особенно привлекательно как материал дешевый, простой и в то же время послушный воле и фантазии художника.

Классическим традиционным образом богородской резьбы является популярная игрушка «Кузнецы», сохраняющаяся в ассортименте промысла до наших дней и пользующаяся большим успехом среди современной продукции промысла (рис. 1). Рассматривая эту игрушку, мы видим, что изображения мужика и медведя предельно просты. Фигурки, закрепленные на подвижных планках, вырезаны из трехгранных деревянных чурок, они заметно уплощены, но четко намеченные грани отдельных частей тела создают впечатление объемности изображения. Обработка формы стамеской и ножом весьма экономна. Несколько скупых граней порезки выявляют форму головы мужика, поверхность лба, глазные впадины, очертания носа. Тип крестьянина со свойственным его внешности благообразием и характерными русскими чертами лица передан очень выразительно. Не менее интересно по приемам декоративного обобщения изображен и медведь. Эта игрушка привлекает не только благодаря занимательному движению фигурок, но и типичностью персонажей, и теплым мягким юмором, напоминающим веселые эпизоды народных сказок о дружбе мужика с медведем. Создание такой интересной по характеру образов и лаконичной по приемам резьбы композиции является результатом длительной работы коллектива резчиков.

Современная деятельность мастеров Богородского промысла дает нам аналогичные примеры отбора наиболее простых и эффективных приемов. Это интересно проследить по изделиям, воспроизводимым в артели массовым тиражом много лет подряд. Таков, например, «Рыбак» В. С. Зинина (рис. 5), авторский образец которого относится еще к 30-м годам. Более чем двадцатилетнее существование игрушки в производстве в значительной степени обусловило ее лаконичность и четкость.

Для современного искусства богородских резчиков характерно стремление отражать новые темы и образы, сохраняя при этом само-

бытный характер русской народной скульптуры и игрушки и традиционные художественные приемы. В 20—30-х годах в их творчестве появляются темы из жизни советской деревни («Косцы», «Колхозная бригада», «Красный обоз»), Красной Армии, Челюскинской эпопеи и т. д. Мастера чутко улавливают те изменения, которые происходят в нашей стране, наблюдают, как меняется советский человек, его отношение к труду.

В скульптурной группе А. Я. Чушкина «Пахарь», выполненной в 1924 г. (рис. 7), показан образ крестьянина, еще напоминающий нам о старой дореволюционной патриархальной деревне. Работа крестьянства на свободной, ставшей собственностью народа земле, была в 20—30-х годах темой, широко привлекавшей внимание мастеров различных художественных промыслов. Крупнейший мастер миниатюрной живописи Палеха И. И. Голиков в течение многих лет работал над темой «Красный пахарь», последовательно отражая в своих произведениях те изменения, которые происходили в образе труженика советской деревни. Новые особенности образа крестьянина мы видим в «Колхозной бригаде» и «Выходе колхозной бригады» И. К. Стулова (рис. 8). Вместо одинокой согнутой фигуры пахаря появляются группы колхозников и рабочих, с песней шагающих на работу.

Умение показать новое, передовое, существенно важное, передать характерные образы современных людей отличает и произведения 40—50-х годов. Мы безошибочно узнаем своих современников в «Девушке с граблями» И. К. Стулова (рис. 13), «Животноводке» и фестивальных фигурках в национальных костюмах В. С. Зинина (рис. 2), а также в юмористических фигурках типа «китайской мелочи», созданных художником НИИХП М. Ф. Бариновым (рис. 3), «Девочке с медвежонком» Н. М. Шاپеева (рис. 14) и т. д.

Богородские резчики находят разнообразные возможности для отражения современных тем и в резной деревянной игрушке, являющейся одним из самых традиционных жанров их творчества. В игрушках усиливается момент очеловечивания образов животных, характерный для многих видов народного творчества — сказок, песен, басен и т. д. Любимый персонаж народных русских сказок, лубочных картинок, игрушек и скульптурных произведений — медведь — становится героем новых событий, отражающих характерные моменты современной жизни нашего народа. Медведь разговаривает по телефону, увлекается фотографией, катается на велосипеде и мотороллере, упражняется на турнике, бежит на лыжах наперегонки с зайцем, пробует свои силы в боксе. Он

выступает как музыкант и танцор, участвует в розыгрыше лотереи, совершает полет на Луну.

Темы освоения космоса и запуска советских искусственных спутников Земли нашли весьма своеобразное художественное решение в произведениях мастеров Богородска, которые откликнулись на эти события созданием серии остроумных сувениров игрушек-шуток: «Мишка смотрит на спутник», «Мишка с моделью спутника» (рис. 19), «Космос» (рис. 20), «Мишка фотографирует Луну» и т. д.

Умение находить свои специфические приемы трактовки новых образов и весьма оригинальные композиции способствует большому успеху богородских игрушек и позволяет поставить многие из них в один ряд с лучшими современными произведениями декоративного искусства.

Многие игрушки мастеров Богородска интересны не только для детей. Они привлекают яркостью образов, остроумием, занимательностью, а также своими декоративными качествами, позволяющими использовать их как произведения декоративной скульптуры. Мастера уделяют много внимания работе в области анималистической скульптуры. За советский период ими создан ряд значительных произведений, посвященных миру животных и птиц: «Семейство оленей» и «Олени» И. К. Стулова; «Конек-горбунок» (рис. 22), «Бегущий олень» (рис. 21) и «Жеребенок» А. А. Пронина; «Конь» В. С. Зинина; серия фигурок медведей, «Козел», «Косуля» (рис. 24), «Выпь» М. Ф. Барина; подчасник «Медведь, гнувший дуги», «Козлик» и «Ягненок» Н. Е. Лёвина; «Лань», «Козлик» и «Конь» Н. М. Шاپеева и др.

Характеризуя появившиеся за последние годы анималистические произведения богородской скульптуры, важно отметить усиление внимания мастеров к декоративным качествам композиции, выразительности силуэта, ритмичности движения, выявлению специфики материала. Грациозна и легка у Н. М. Шاپеева фигурка лани (рис. 25). Она повернула голову назад и настороженно остановилась, однако в ее движении все еще сохраняется стремление вперед. Резкий, трепетный поворот головы сдерживает это движение и создает впечатление законченности и уравновешенности композиции. Стремительна в своем движении фигура вздыбленного коня Н. М. Шاپеева (рис. 29), очертания силуэтных линий которого плавны, ритмичны, певучи. «Выпь» М. Ф. Барина (рис. 31), заглатывая рыбу, запрокинула голову и изогнула шею; ее четкий, обобщенный пластичный силуэт имеет характер орнаментального мотива, каллиграфически выполненного смелым росчер-

ком кисти. В этих изделиях все более четко и органично начинают проявляться особенности настольной декоративной скульптуры, получающей широкое распространение в оформлении современного жилища.

Богородские мастера продолжают работу над традиционными многофигурными композициями на подставке в характере знаменитых «Потешных возков» — изображений франтов и красавиц в колясках или саниах, а также своеобразных скульптурных композиций, называвшихся «хозяйствами», в которых ярко и своеобразно запечатлевались сцены из народной жизни. Эти типы композиции часто используются в настоящее время при создании небольших скульптурных групп на сюжеты сказок, басен и т. п. литературных произведений. Такова серия скульптурных композиций И. К. Стулова «Как медведь дуги гнул» (рис. 32), «Вершки и корешки» (рис. 33), «Сказка о золотом петушке» (рис. 34) и произведения других авторов, например, «Матвей Кожемяка» и «Микула Селянинович» Н. И. Максимова, «Чабан» М. Ф. Барина (рис. 35), «Сказка о Коньке-горбунке» В. С. Шишкина, «Яблонька» М. В. Барашкова.

Современная богородская резьба — искусство живое, развивающееся. Она сохраняет лучшие качества народной деревянной скульптуры. Большая творческая активность коллектива мастеров, его бережное отношение к традициям и неутомимое новаторство позволяют говорить о Богородском промысле как об одном из наиболее значительных центров современного русского народного декоративного творчества.

МИНИАТЮРНАЯ РЕЗЬБА ПО САМШИТУ

Наряду со старинными традиционными промыслами в работу по созданию произведений декоративного искусства включаются и новые художественные производства.

Альбом знакомит читателей с одним из наиболее интересных новых промыслов, работающих в области резьбы по дереву, — Хотьковским промыслом. Хотьковские мастера уже имеют значительные достижения в создании художественных изделий с резьбой по самшиту.

Производство было организовано в 1947 году в городе Хотьково Московской области. Первоначально здесь изготовлялись пуговицы, броши, пряжки, заколки, вырезавшиеся из простой кости — цевки. В дальнейшем ассортимент артели был расширен — появилась декора-

тивная скульптура из кости, мелкие туалетные коробочки, ларчики, пудреницы, лоточки с миниатюрной рельефной и ажурной резьбой. Некоторые из коробочек и шкатулок целиком изготавливались из кости, другие же имели корпус из дерева декоративных пород (ореха, тиса, капо-корня и т. д.) и украшались миниатюрными костяными резными вставками.

Наряду с костью хотьковские мастера стали постепенно осваивать и другие материалы — самшит, эбонит, гетинакс, перламутр. Начиная работать с самшитом, они использовали уже известные приемы резьбы по кости, выполняя ажурные вставки для украшения деревянных шкатулок по типу костяных вставок.

Довольно скоро мастера стали замечать, что деревянные коробки и шкатулки с резной вставкой из самшита часто получаются более красивыми, чем со вставкой из кости. Родственность материалов коробки и миниатюрной вставки, мягкое спокойное сочетание светлого самшита с более темной полированной текстурной древесиной явились в данном случае дополнительными средствами художественной выразительности. Постепенно резьба по самшиту стала приобретать в артели значение самостоятельного творческого профиля.

В помощь мастерам художниками Научно-исследовательского института художественной промышленности Н. Б. Скубенко, Д. Н. Шушкановым и З. М. Зенковой была создана серия экспериментальных образцов. Показанные в альбоме коробочки с рельефом «Лось» и «Лань» (рис. 42—43) выполнены Н. Б. Скубенко в 1952 году, когда на промысле начали появляться первые изделия с резьбой по самшиту. Удачное решение композиции коробочек с корпусом из ореха и ажурной резной самшитовой вставкой, правильно найденный масштаб изображений, высоты рельефа и приемов его моделировки помогли мастерам промысла создать серию самостоятельных художественных произведений в этом плане, разнообразных по тематике и композиции миниатюр.

В дальнейшем в ассортименте промысла появились и токарные изделия из самшита.

Исключительной тонкостью и изяществом миниатюрной резьбы отличается деревянная коробочка М. А. Савиной (рис. 45). Ее окружает пояс растительного орнамента, рисунок легок, воздушен, динамичен и радуется своей поэтичностью и простотой. Характер орнамента и приемы резьбы здесь еще близки к резьбе по кости — самшит использован как плотный и прочный материал, позволяющий вырезать тончайшие стебли,

листки и прожилки и создавать ажурный узор, подобный легкому кружеву.

Совершенно иначе подошел к этому материалу В. Г. Зуденков в своей работе над декоративной вазочкой, напоминающей по форме бокал (рис. 46). Он окружил ее плотным орнаментальным кольцом из крупных форм растительных мотивов, подобных завиткам листьев аканта. Характер такой орнаментации хорошо соответствует приемам резьбы по дереву и подсказывает новые интересные пути применения самшита.

Прочность и твердость самшита позволяют использовать этот материал для создания сложных тематических произведений с миниатюрным рельефом. Примером интересного опыта работы в этом направлении является декоративная шкатулка «Сельское хозяйство» К. Г. Зорилова (рис. 41), на крышке и боковых стенках которой мастер разместил пять миниатюр с различными сценами сельского труда. В этом же плане выполнена его шкатулка со вставками на тему «Охота».

В 1956—1957 гг. художники Д. Н. Шушканов и З. М. Зенкова разработали новые формы уникальных подарочных изделий с рельефами из самшита. Д. Н. Шушкановым были созданы два подчасника с рельефными композициями на тему «Москва» и «Сказки Пушкина». З. М. Зенкова выполнила образец ларчика с корпусом из капо-корня, придав ему форму высокой квадратной коробки. На крупных вертикальных плоскостях стенок ларчика она поместила рельефы на темы сказов Бажова (рис. 48—49). Опыт оказался удачным. Рельефы, помещенные на вертикальных гранях коробки, получили контрастное боковое освещение, что усилило декоративные качества резьбы по светлому самшиту. Художница доказала, что самшит может быть не менее подходящим материалом для создания уникальных изделий, чем сандаловое дерево в произведениях мастеров Индии и Вьетнама.

Опыт работы в области резной миниатюры из самшита в Хотьковском промысле наглядно свидетельствует о пользе творческого содружества мастеров и художников-прикладников, внимательно и серьезно изучающих народное декоративное искусство, стремящихся помочь росту творческих кадров.

Мастера хотьковского промысла успешно вырезают из самшита и миниатюрную декоративную скульптуру. В этой области ярко проявилось дарование К. Г. Зорилова. Им создана серия настольных скульптур из самшита, изображающих представителей различных на-

циональностей нашей страны. Показанные в альбоме фигурки из этой серии — «Узбек на осле», «Ненец на олене» и «Казах на яке» — являются удачными произведениями, хорошо найденными в новом материале. Композиция и приемы скульптурной моделировки формы здесь хорошо сочетаются с мягким, теплым оттенком цвета древесины.

Значительной итоговой работой К. Г. Зорилова в области скульптурной миниатюры явились деревянные шахматы на тему «Животный мир». Фигуркам этого комплекта, имеющим высоту всего 3—5 сантиметров, свойственна своеобразная монументализация животных (рис. 54), характерная для народной рельефной резьбы по дереву и объемной декоративной скульптуры.

Большие способности в области анималистической скульптуры проявляет молодой резчик артели А. В. Барашков. Он удачно передает особенности осанки животного, грациозность его движений, умеет создать тонкий лирический образ (рис. 50).

Искусство резной миниатюры из самшита еще совсем молодое. Его художественные принципы и приемы формируются на наших глазах. За последние годы все больше и больше появляется изделий с резьбой из самшита, в которых форма вещи и характер рельефа удачно найдены именно для этого материала. В обработке самшита появляются новые приемы. Меняются масштабы рельефа и характер его моделировки. Мотивы укрупняются, увеличивается поверхность спокойных гладких плоскостей. При ажурном рельефе сетка ажюра приобретает характерную для дерева массивность. Используется прием сочетания полированных и матовых поверхностей древесины. Рисунок контурных линий становится более разнообразным, получая в одних частях рельефа резкие контрастные очертания, а в других — спокойные, плавные. Грани подрезки формы по контуру местами сглаживаются, заоваливаются. Получают распространение новые формы изделий, позволяющие поместить рельеф на боковых вертикальных плоскостях. Это усиливает декоративность рельефа, приобретающего при боковом освещении более резкие контрасты света и тени (рис. 46, 48, 49).

Успехи коллектива хотьковских резчиков свидетельствуют о том, что в современных условиях сложный процесс формирования новых художественных производств происходит быстрее и легче, чем в прошлом. Этому, несомненно, способствуют и общий более высокий культурный уровень населения, и помощь, которую оказывает мастерам народных промыслов государство.

Большое значение имеет также и то, что в наши дни мастера народного декоративного искусства получили широкие возможности изучать и осваивать опыт традиционных промыслов и современных промышленных художественных предприятий, пользоваться коллекциями музеев, литературой, помощью специальных научных и учебных заведений. Можно надеяться, что в творчестве мастеров новых производств постепенно будут формироваться и накапливаться такие же четкие, созданные на основе производственного и творческого опыта художественные приемы и навыки, развитие которых мы наблюдаем в промыслах, исторически сложившихся значительно раньше.

АБРАМЦЕВО-КУДРИНСКАЯ, ГОРЬКОВСКАЯ И КИРОВСКАЯ РЕЗЬБА НА БЫТОВЫХ ПРЕДМЕТАХ

Искусство украшения резным орнаментом деревянных бытовых предметов, имевшее большое распространение в Древней Руси, нашло свое продолжение в современном творчестве мастеров Московской, Горьковской и Кировской областей.

В Подмоскovie в области резьбы по дереву на столярных и токарных изделиях работает коллектив мастеров абрамцево-кудринской плоскорельефной резьбы по дереву (город Хотьково Московской области). Промысел этот возник сравнительно поздно и имеет своеобразную историю.

В 80-х годах в Абрамцево — подмосковном имении крупного русского мецената С. И. Мамонтова были организованы мастерские резьбы по дереву, работавшие первоначально для нужд имения. В Абрамцево приезжали многие крупнейшие передовые русские художники — В. М. Васнецов, В. Д. Поленов и Е. Д. Поленова, И. Е. Репин, В. И. Суриков, В. А. Серов, М. А. Врубель и другие. Художники мамонтовского кружка проявляли большой интерес к русским национальным художественным традициям, изучали архитектуру Древней Руси и коллекционировали изделия народных мастеров. На территории имения по проекту В. М. Васнецова была воздвигнута церковь, напоминающая памятники древнерусского зодчества.

Многие из художников, приезжавших в Абрамцево, пробовали создавать образцы мебели, посуды, утвари и других изделий в характере народного творчества. М. А. Врубель много работал в области керамики,

увлекаясь образами русского фольклора. Художница Е. Д. Поленова приняла на себя руководство мастерскими и школой резьбы по дереву, куда приходили работать и учиться крестьяне окрестных деревень.

К концу 80-х годов деятельность мастерской значительно расширилась. Начали изготавливать изделия на продажу. Е. Д. Поленова была патриотом и активным пропагандистом народного декоративного искусства. Она уделяла большое внимание коллекционированию памятников народного творчества, совершая поездки по Московской, Владимирской, Вологодской и другим областям. Привезенные ею вещи демонстрировались художникам и мастерам и служили материалом для создания новых образцов. Е. Д. Поленова придавала большое значение распространению в обстановке городских домов произведений, выполненных в характере народного творчества, надеясь, что это поможет борьбе с эклектикой, мещанскими вкусами. Изделия мастерской быстро получили широкую популярность.

Своеобразие резных изделий абрамцевской мастерской определялось в основном тем, как воспринимали и понимали народное искусство Е. Д. Поленова и работавшие с ней художники. Изучение народного декоративного искусства в те годы лишь начиналось. Количество памятников в музейных коллекциях было весьма ограниченным и не позволяло почувствовать многогранность народного искусства, понять его художественные закономерности. Поэтому при создании образцов допускались серьезные ошибки. Отдельные формы деталей мебели и бытовых изделий, чрезвычайно логичные в народном искусстве, часто использовались художниками как чисто декоративные элементы композиции и лишались, таким образом, своего конструктивного значения и практической оправданности. Используя при создании новых образцов народные формы и мотивы, художники механически переносили в резьбу по дереву орнаменты вышивки, кружева, ткачества. Многие недостатки образцов, создаваемых Е. Д. Поленовой, обуславливались общим состоянием русского декоративного искусства, находившегося в те годы под влиянием модернистических течений.

Е. Д. Поленова внимательно относилась к вкусам, знаниям и навыкам резчиков, приходивших на работу в Абрамцево, считалась с их мнениями и желаниями и всемерно поощряла создание ими своих оригинальных произведений.

В 1887 году в Абрамцевские мастерские пришел талантливый резчик — крестьянин села Кудрино Василий Петрович Ворносков. Посту-

пив в мастерскую учеником, он быстро встал на самостоятельный творческий путь. Его участие в деятельности мастерских, созданные им образцы художественных изделий оказали значительное влияние на дальнейшее развитие абрамцевской резьбы.

С творчеством В. П. Ворноскова связано новое своеобразное направление в русской резьбе по дереву конца XIX и начала XX века, для которого характерно широкое использование традиций народного орнамента.

Большое влияние на резьбу Ворноскова оказали мотивы и приемы вологодской плоскорельефной резьбы XVII—XVIII веков. В своих произведениях он разнообразно использовал характерные для этого искусства композиции узора со стеблем, окруженным побегами, а также трактовку формы веток и листьев в виде закругленных пальчатообразных завитков (рис. 55). Внимание мастера привлекали и деревянные набивные и пряничные доски, в характере орнаментации которых он выполнил ряд своих произведений (рис. 56). Большой интерес представляют работы В. П. Ворноскова в области геометрического орнамента, который он часто использовал для своеобразной «фактурной» разделки поверхности крышек коробок или шкатулок, раппортно повторяя несложный узор из мелких квадратиков, треугольничков, звездочек и т. п.

Ворноскову удавалось органично сочетать традиционные мотивы народной резьбы с новой композицией изделий и новыми приемами обработки дерева. Хорошо чувствуя современный ему стиль прикладного декоративного искусства, он позволял себе смело переносить в свои вещи плавные изгибающиеся ветви с мягкой закругленной пальцеобразной листвой, а также знакомые нам по пряничным доскам силуэты птиц и коней, свойственные орнаменту XVII века, создавая при этом новые по характеру произведения, типичные для искусства конца XIX и начала XX века.

Художественное дарование В. П. Ворноскова особенно ярко проявилось в его умении использовать дерево как материал. В своих творческих поисках мастер уделял много внимания выявлению разнообразных декоративных возможностей дерева. Работая над формой шкатулки, вазы, ковша, настольной декоративной скульптуры, он добивался, чтобы зритель сразу чувствовал красоту и привлекательность деревянной вещи. Используя в основном мягкие породы древесины, он придавал своим изделиям плавные формы с закругленными краями и углами. Такая форма хорошо сочеталась со спокойными округлыми очертаниями

ворносковского орнамента. Многие его шкатулки, толстостенные на первый взгляд, могут показаться непривычно тяжелыми и массивными, однако эти качества художественно оправданы тем, что способствуют сохранению в вещи ощущения массы дерева.

Мастер стремился к тому, чтобы сделанные им простые деревянные вещи производили впечатление выполненных из дорогого благородного материала и могли бы быть помещены в интерьере рядом с фарфором, стеклом и мебелью городского типа. Для этого он использовал разнообразные приемы полировки и подкраски дерева.

Работая в основном в области плоскорельефной резьбы, Ворносков часто подвергал полировке вместе с гладкой поверхностью вещи и формы орнамента, оживляя их живописной игрой бликов.

Искусство мастера достигает наивысшего подъема в советский период. В это время он создает свои лучшие произведения, прославившие его имя и наметившие дальнейшие пути развития кудринской резьбы.

Художественное наследие мастера оригинально и многообразно. Он создавал мебель, декоративные ковши, блюда, чернильные приборы, кашпо, вазы, ларцы, шкатулки, декоративную скульптуру. Каждое его произведение отличается своеобразием и яркостью.

В альбоме показан ряд образцов небольших утилитарных изделий, созданных В. П. Ворносковым в 20—30-х годах. С подлинным художественным мастерством выполнена его шкатулка для рукоделия с силуэтами птиц и зверей (рис. 56). Композиция крышки шкатулки довольно необычна. Плоскость крышки разделена на квадратные клейма, в центре которых изображены птицы и животные. Такая композиция напоминает народную деревянную пряничную доску. Это сходство становится еще более очевидным, когда мы вглядываемся в сами изображения, предельно обобщенные, четкие, несколько гротескные.

Интересно проследить, как В. П. Ворносков, создавая шкатулку, сочетает приемы композиции и трактовки мотивов, характерные для пряничных досок, со смелым новаторством. Ни один из мотивов орнамента шкатулки не является точным повторением какого-либо из известных рисунков пряничных досок. Тем не менее сходство с ними сохраняется, несмотря на значительные нововведения в области техники резьбы и ее отделки. Мастер выбирает технику резьбы, весьма отличную от той, которая применялась при создании пряничных досок, и вместо собственного пряничным доскам контррельефного характера изображений выполняет орнаментальную композицию крышки в характерном для

кудринской резьбы плоском рельефе. Пряничные доски имели матовую поверхность древесины — он делает шкатулку полированной. Выбирая форму шкатулки, Ворносков отказывается от старинных форм русских ларчиков или укладок; традиционный по композиции узор он помещает на шкатулке более современной формы: низкой, изящной, удобной для практического применения. Шкатулка является одной из творческих удач мастера.

К числу лучших произведений В. П. Ворноскова относится и созданная им в 1939 году деревянная четырехгранная декоративная ваза (рис. 60). На каждой из ее боковых граней помещен новый вариант характерной для мастера и выполняемой им с большим совершенством композиции с птицами среди веток и трав. В этом произведении особенно обращает на себя внимание красота техники резьбы. Она проявляется здесь не только в легкости и пластической свободе моделировки форм мотивов, но и в особой свойственной Ворноскову темпераментности и силе порезки. В зависимости от характера изображаемой формы, грани контурных линий либо смягчаются, и переход от рельефа к фону становится плавным, спокойным, либо резко, контрастно прорезаются вглубь, образуя острые выступающие углы, от которых на поверхность дерева падают темные глубокие тени. Такое разнообразие приемов порезки обогащает орнамент живописными контрастами света, тени и ярких бликов и в то же время усиливает впечатление объемности его форм, выполненных в технике плоского рельефа.

Наряду с работой над образцами небольших бытовых художественных изделий с резьбой В. П. Ворносков создал несколько крупных декоративных произведений монументального характера. В резном портале «Охрана границ СССР», выполненном им вместе с сыновьями в 1937 году для выставки «Народное творчество», он использовал технику «заоваленной»¹ резьбы для создания сложной тематической композиции (рис. 55). На портале изображены пограничники в дозоре, притаившиеся среди деревьев величественного, эпически спокойного леса. Рельеф выполнен с большим поэтическим чувством, ему свойственна характерная для народного творчества орнаментальность. Узорная ритмичность форм придает композиции песенный, былинный, напевный характер. Большая сила эмоционального воздействия портала обусловлена пластической красотой форм рельефа, трактованных с большим понима-

¹ «Заоваленной» называется резьба, при которой края прорезанных на поверхности дерева контурных линий смягчаются и закругляются — «заоваливаются».

нием возможностей дерева. Портал принадлежит к числу наиболее значительных тематических произведений резьбы по дереву, созданных в советские годы.

В 1938 году для международной выставки в Нью-Йорке В. П. Ворносков выполнил большую декоративную вазу типа кашпо. Она посвящена теме урожая и задумана как эмблема изобилия. Форма ее довольно необычна. Это низкое, широкое, прямоугольное в плане кашпо с закругленными углами, имеющее невысокую подставку и ручки в виде силуэтов снопов (рис. 59). Тематический замысел здесь обуславливает и весьма своеобразную форму вазы и характер ее орнамента с крупными мотивами цветов и плодов. Автором успешно достигнуто впечатление значительности и монументальности вазы. В этом произведении мастер использует не только скульптурные пластические возможности формы и рельефа, но обращается и к цвету, окрашивая дерево в два тона коричневой краской. Основной части корпуса он придает темный коричневый цвет с красноватым вишневым оттенком, а поверхности, на которой изображен орнамент из плодов и колосья, — светло-коричневый, золотистый. Удачно сочетая подкраску дерева в различные цвета с полировкой, автор открывает новые возможности дерева как великолепного художественного материала, значительно повышая таким образом декоративные достоинства вещи.

Показанные в альбоме произведения свидетельствуют о том, что художественный стиль резьбы В. П. Ворноскова, сложившийся в основном под влиянием русского декоративного искусства конца XIX — начала XX века, претерпевает в советские годы значительные изменения. На смену нарочитой причудливости, а иногда даже и вычурности, свойственной ряду его работ дореволюционного периода, приходит большая простота форм, роднящая его произведения с лучшими памятниками народной резьбы. Для развития новых качеств в творчестве Ворноскова большое значение имела его работа над произведениями на советские темы, само содержание которых требовало поисков более современных приемов композиции.

Мастера народных промыслов являлись активными участниками процесса становления советского искусства. В. П. Ворносков был среди них в первых рядах. Его имя может быть поставлено рядом с именами лучших мастеров народного искусства: художников миниатюрной лаковой живописи И. И. Голикова, Н. П. Клыкова, А. Ф. Котягина, В. Д. Пузанова-Молева, чукотского костореза Вуквола, богородского резчика

И. К. Стулова и других. Многие произведения В. П. Ворноскова, в частности портал «Охрана границ СССР» и декоративная ваза «Изобилие», находятся на уровне лучших достижений советского прикладного декоративного искусства 30-х годов.

В 1921 г. В. П. Ворносков возглавлял коллектив артели «Возрождение», объединившей резчиков по дереву села Кудрина и соседних с ним деревень. Под руководством В. П. Ворноскова в число крупнейших резчиков по дереву выдвигаются его сыновья Василий Васильевич, Петр Васильевич, Николай Васильевич, Михаил Васильевич Ворносковы и ученики И. В. Гуляев, В. В. Можаяев, А. В. Карпов, а также А. И. Артемьев и И. И. Золотарев, ставшие участниками многих отечественных и международных выставок.

В 20—30-х годах творчество Ворноскова в значительной степени определяло направление деятельности коллектива абрамцево-кудринских резчиков. В произведениях мастеров, работавших с В. П. Ворносковым, его учеников и сыновей наблюдается сочетание общих «кудринских» приемов композиции и резьбы с индивидуальными особенностями творчества каждого резчика. Панно «Красный партизан» (рис. 61) В. В. Ворноскова, созданное в 1945 году, является дальнейшим развитием темы «Охрана границ СССР». В нем особенно ярко выявилось своеобразие творческой манеры автора. Мы чувствуем в его рельефе суровую драматичность тяжелых лет великой Отечественной войны. Подстерегаемый врагами всадник-партизан смело движется навстречу опасности. Лес полон тревоги. Беспокойные, сгибающиеся от порыва ветра ветви деревьев и кустарников, создают впечатление взволнованности и напряженности. Работая над рельефом, мастер находит новые приемы порезки, ритмично выполняя стамеской различные по размеру упругие, динамичные завитки, помогающие передать стремительность движения.

В 40-х годах мелкие артели, объединявшие резчиков по дереву деревень Загорского района Московской области — Кудрино, Мутовки, Левково и др., слились в одну артель, которая стала называться «Ахтырской артелью столярно-резных художественных изделий».

После смерти В. П. Ворноскова (1940 г.) ведущим мастером абрамцево-кудринской резьбы по дереву становится кудринский резчик М. А. Артемьев — автор большого количества интересных композиций. Его произведениям свойственно высокое техническое мастерство. В совершенстве владея характерной для В. П. Ворноскова техникой заovalенной резьбы, он применяет и свои приемы, нашедшие последовате-

лей среди молодых резчиков промысла. Своеобразие резьбы М. В. Артемьева наиболее ярко проявляется в его произведениях, выполненных в технике плоскорельефной резьбы, с так называемым «выборным», «канфаренным» фоном, в которых орнамент, имеющий тонированную и полированную блестящую поверхность, расположен на фоне светлой матовой древесины. Примером такого решения является показанное в альбоме блюдо с птицами М. В. Артемьева (рис. 63). Мастер много работает над орнаментом настенных декоративных блюд. Им выполнен также ряд тематических произведений. Наиболее значительным из них является декоративное блюдо «Колхозное изобилие», в центре которого помещена сцена уборки урожая.

Среди мастеров и художников, работающих в промысле, постепенно выдвигаются и новые молодые творческие кадры. В артель приходят: воспитанница Ленинградского художественно-промышленного училища имени Штиглица Н. П. Шредер и выпускница Московского художественно-промышленного училища имени М. И. Калинина Т. В. Альхимович, возглавившие в конце 50-х годов творческую и экспериментальную работу мастеров. Коллектив промысла пополняется воспитанниками специального среднего Абрамцевского художественно-промышленного училища, несколько лучших работ которых показано в альбоме (рис. 65, 66).

В настоящее время Ахтырская артель выпускает разнообразный ассортимент художественных изделий с традиционной кудринской резьбой — коробки для рукоделия, ларцы, полочки, шкафчики-аптечки, декоративные блюда, тарелки, детскую мебель.

Для современного творчества мастеров кудринской резьбы характерно стремление отойти от распространенного ранее в промысле типа изделий, стилистически связанных с русским декоративным искусством конца XIX и начала XX века, найти формы изделий и приемы декорировки, более близкие нашему времени.

* * *

Резьба по дереву является старинным исконным промыслом жителей Горьковской области. В музейных коллекциях сохранились разные долбленные ковши, чаши и ложки местной работы XVII—XVIII веков с богатым резным декором. Мастерство изготовления деревянных ковшей и ложек сохраняется здесь до наших дней,

В городе Семенове организовано производство резных полированных изделий. Искусство семеновских мастеров формировалось в основном под влиянием художественных традиций русского декоративного искусства начала XX века. В то время резчики работали по заказам Нижегородского губернского земства, получая образцы, изготовленные специально приглашенными художниками или заимствованные из ассортимента абрамцевской мастерской. Под влиянием Абрамцево-Кудринского промысла на произведениях резчиков Горьковской области появился плоскорельефный растительный орнамент в характере ворносковской резьбы. Он украшал коробки, шкатулки, вазы и декоративные ковши.

В советское время изделия мастеров Горьковской области приобретают свое местное своеобразие, проявляющееся как в технике резьбы, так и в ассортименте изделий, их форме и характере рисунка. Мастера уделяют особое внимание формам токарных изделий и резьбе на сферической или цилиндрической поверхности вазочек, карандашниц, коробочек-кандеек, бочат, чайниц и т. д. На формирование особенностей современной резьбы семеновских мастеров оказало большое влияние творчество художника-педагога Г. П. Матвеева, работавшего в Семенове свыше 40 лет. Он был организатором художественной профтехшколы¹, руководителем резных мастерских и автором большого количества изделий, выпускавшихся промыслом в 20—30-х годах.

Г. П. Матвеев любил показать красоту дерева в токарных изделиях с крупными, выпуклыми сферическими поверхностями и профилями. Он часто окрашивал поверхность древесины в темные вишнево-коричневые тона и сочно полировал ее, добиваясь яркой живописной игры бликов. Резчики Семенова унаследовали и излюбленный композиционный прием Матвеева — противопоставление гладкого полированного дерева орнаментальному поясу из крупных растительных форм, представляющему собой полосу сплошного плотного узора.

С 30-х по 50-е годы крупнейшим мастером резьбы по дереву является З. Н. Бородулина — ученица Г. П. Матвеева. Ее произведения с растительным и геометрическим орнаментом, показанные в альбоме (рис. 68, 69, 70), отличаются тонким чувством материала и высокой техникой резьбы.

¹ Семеновская школа в 20—30-х годах называлась «Школой художественной обработки дерева». В настоящее время на ее базе создано Среднее художественное училище.

Для геометрической резьбы семеновских мастеров характерен легкий рисунок орнамента, мотивы которого сохраняют уровень поверхности изделия, а промежутки фона выбраны вглубь. После отделки изделия поверхность такого орнаментального узора получается блестящей, полированной, а выемки фона — темными, матовыми, благодаря чему узор производит впечатление ажурного, лежащего на поверхности вещи, подобно кружеву (рис. 69). Особенно удачны в ассортименте горьковских резных изделий мелкие токарные формы — сувениры: коробочки-кандейки, ковшики, солонки, стаканчики для карандашей, вазочки, пудреницы, лоточки, в которых резьба лишь скромно обрамляет гладкую полированную поверхность дерева.

* * *

Богатая лесами Кировская область издавна славилась искусством резьбы по дереву. Широкое распространение здесь имели архитектурная резьба, производство долбленой деревянной посуды, ложкарное дело и резьба на разнообразных бытовых предметах.

В конце XIX — начале XX века промыслам резьбы по дереву большое внимание уделяло Вятское губернское земство, под руководством которого в Вятке (ныне Киров) было организовано производство деревянных шкатулок, полочек, рамок для фотографий и других изделий с резьбой, росписью и выжиганием по дереву. Авторами образцов этих изделий были приглашенные земством художники, деятельность которых в значительной степени повлияла на дальнейшее развитие кировской резьбы.

Современные мастера являются наследниками довольно пестрого по своим художественным качествам искусства, в котором преобладали мотивы и приемы, рассчитанные на случайный вкус рыночного потребителя, и лишь незначительную роль играли местные народные традиции. Развитие кировского промысла резьбы по дереву в советское время началось с преодоления отрицательного влияния наследия и восстановления местных традиционных художественных приемов.

В настоящее время над созданием изделий с резьбой по дереву работают мастера Кировского промысла. В ассортимент промысла входят шкатулки и коробки для рукоделия разных форм и размеров, коробочки-перчаточницы и платочницы, пеналы, полочки для полотенца, туалетные полочки, шкафчики-аптечки и декоративные тарелки. Кировские мастера работают преимущественно в области геометрического орнамента с характерными мотивами так называемых «сия-

ний» — веерообразно расходящихся из центра лучей. Резные изделия кировских мастеров отличаются от горьковских иным соотношением узора и фона. Поверхность полированного или просто мореного дерева служит здесь фоном, на котором выступает орнамент, образуемый резными выемками.

Резьба кировских мастеров имеет две разновидности. Показанная в альбоме шкатулка мастера Л. М. Воронцова (рис. 71) является примером крупного, так называемого «махового» орнамента, который выполняется очень быстро и отличается смелостью и широтой порезки. Этот тип резьбы сохраняет сходство с местной старинной крестьянской резьбой на прялках и деревянных бытовых предметах. Обычно такая резьба украшает столярные изделия сравнительно крупного размера: шкафчики, полочки, шкатулки. Ее выполняют также и на боковинах коробок с расписными крышками. Изделия с резьбой такого характера подвергаются обычно, при окончательной отделке, морению, а иногда и полировке.

За последние годы в ассортименте промысла получил распространение новый прием оформления изделий светлым резным орнаментом, контрастно выделяющимся на фоне темной лакированной или полированной поверхности древесины. На изделиях этого типа резьба делается уже после их окраски и нанесения лака; резчик должен прорезать стамеской лак и окрашенную поверхность дерева. Большое количество образцов с такой резьбой было создано художницей Е. А. Шишкиной.

ВОЛОГОДСКАЯ РЕЗЬБА ПО БЕРЕСТЕ

С давних времен резьба по бересте имела распространение почти во всех лесных районах нашей страны. Об этом свидетельствуют археологические находки на территории древнего Новгорода, среди которых имеются фрагменты берестяных изделий XII—XIII веков с ажурным и тисненым орнаментом. В народных промыслах Вологодской области искусство прорезной бересты сохранилось до наших дней. В XIX веке промысел художественных изделий из дерева, украшенных ажурными орнаментальными вырезками из бересты, был развит в окрестностях Великого Устюга — старинного центра различных художественных ремесел, с которым связана история черного серебра, филиграни, живописных эмалей, просечного железа, шитья золотом, расписных израз-

цов, росписи и резьбы по дереву и бересте, узорного ткачества, набойки и т. д. XVI—XVIII века были периодом расцвета местной художественной культуры, достижения которой в дальнейшем сохранились в среде народных ремесленников.

Анализируя орнамент современной прорезной бересты, можно выделить круг мотивов, характерных для наиболее древних приемов орнаментации, имевших распространение в русском декоративном искусстве. Это простейшие геометрические узоры из пересекающихся полос, треугольников, ромбов, квадратов, циркульных мотивов и т. д., аналогичные рисункам на костяных и берестяных гребнях и других изделиях, найденных во время археологических раскопок в различных районах нашей страны. Наиболее характерные мотивы растительного орнамента прорезной бересты — это плавно изгибающиеся стебли-бегунки с круглыми розетками и листьями, прототипы которых также можно видеть на древнейших памятниках резьбы по дереву и бересте, тиснения и аппликации по коже, орнамента фресок и книжной миниатюры.

Орнамент прорезной бересты окрестностей Великого Устюга близок к орнаменту местного оригинального искусства просечного железа. В XVII—XVIII веках здесь изготавливались разнообразные изделия, украшавшиеся просечным железом: шкатулки, ларцы, киоты, фонари, церковные двери с узорами, характерными для русского декоративного искусства того времени. Шкатулки и ларцы имели деревянный окрашенный корпус, закрывавшийся иногда слюдой, поверх которой набивались пластины просечного железа.

В Вологодской области производство изделий с прорезной берестой было широко развито в конце XVIII и начале XIX века. Предполагают, что этот промысел пришел на смену производству изделий с просечным железом. В изделиях из бересты сохранились многие формы, характерные для ларцов и шкатулок с просечным железом, а также декоративные приемы композиции орнамента. Так же, как орнаменты просечного железа, рисунки прорезной бересты ажурны и композиция их основана на выразительности силуэтов светлых мотивов, помещаемых на темной или цветной подкладке.

Вологодская прорезная береста относится к тем же крупнейшим явлениям русского народного декоративного творчества, к которым принадлежит скульптура Богородска, роспись Хохломы, художественная керамика, ручное узорное ткачество. Эти виды искусства роднит не

только их глубокая традиционность, но и связь с народным ремесленным трудом.

Было бы неправильно утверждать, что высокие достоинства вологодского берестяного орнамента основаны лишь на преемственности композиций и мотивов древнерусского искусства. Специфические особенности вологодского берестяного резного орнамента неразрывно связаны и с техникой резьбы по бересте. В орнаменте великолепно проявляется чувство материала; его ритмические закономерности неразрывно связаны с движением руки мастера, выполняющего резьбу. Ритм труда и художественный ритм находятся в этом искусстве в замечательном единстве. С характером материала и техникой резьбы здесь закономерно связаны и спокойные, плавные закругленные формы мотивов, придающие изделиям из светлой мягкой бересты особую поэтичность. Наблюдая процесс создания узора из бересты, мы поражаемся четкости привычных спокойных ритмичных движений руки мастера, выработанных на промысле и освоенных до виртуозности каждым из резчиков.

Высокая степень овладения традиционными производственными навыками и приемами обеспечивает в искусстве прорезной бересты ту гармоничность, свободу и непринужденность орнаментального узора, которую мы ценим, как одно из самых совершенных художественных достижений.

Искусство резьбы по бересте, так же как и многие другие виды народного декоративного творчества, не столь богато оригинальными мотивами, сколь интересно разнообразием вариантов растительного орнамента, различных по ритму, пластическим изгибам линий и трактовке деталей. Резьба выполняется свободно, от руки, и это позволяет мастеру бесконечно варьировать композицию и мотивы, придавая орнаменту большую эмоциональность и непосредственность. Рисунок наносится на бересту затупленным концом шила или гвоздя, в результате прикосновения которого на ее мягкой поверхности остается тонкий вдавленный контур. Свободными, плавными движениями руки мастер изображает изгибающиеся стебли с закругленными розетками и листьями, а затем, при помощи острого ножа, удаляет промежутки фона. Тем же ножом он выполняет узорную разделку внутри мотивов, создавая из бересты легкий кружевной орнамент и, наконец, производит так называемую «расписку»: выдавливает тупым концом шила рисунок деталей — прожилки листьев и цветов. У вологодских резчиков особенно красивы орнаменты с крупными рисунками плавных, дина-

мично изгибающихся растительных побегов. Они исполнены свободным, широким движением резака и напоминают лучшие образцы народной кистевой росписи (рис. 79).

Вырезки из бересты наклеивают на поверхность шкатулок и коробок для рукоделия, чайниц, папиросниц, портсигаров, пеналов, декоративных тарелок и блюд, подкладывая под тонкий узор берестяного кружева фольгу, цветную бумагу или тонируя в темный цвет поверхность дерева.

В XIX веке центром производства берестяных изделий была деревня Курово-Наволоч, находящаяся в окрестностях Великого Устюга. Местные мастера считают родоначальниками промысла семью Вепревых, потомки которых и сейчас составляют большинство жителей данной деревни. В 1918 году резчики по бересте были объединены в кооперативные артели. В 30—40-х годах центром производства берестяных изделий с резьбой становится Шемогодский комбинат. Мастера этого комбината изготавливают разнообразные коробки, с секретами и без секретов, ларцы, шкатулки, чайницы, декоративные блюда и другие изделия, орнамент которых отличается большим совершенством. Для работ шемогодских резчиков характерны тонкие динамичные рисунки с пышными формами растительных мотивов и широким размахом движения стеблей (рис. 80). Крупнейшими мастерами этой резьбы были Н. В. Вепрев и А. И. Вепрев. Их произведениям свойственна большая оригинальность композиции. Наряду с растительными мотивами эти мастера включали в орнамент фигуры людей и животных, а иногда и целые сцены — «Охота на льва», «Охота на зайцев», «Пограничник» (произведения А. И. Вепрева).

А. И. Вепрев уделял много внимания подготовке кадров. Им воспитаны крупнейшие мастера резьбы по бересте: А. П. Балогуровская, А. З. Остроумова, Л. А. Калинина, Н. Е. Бускурова, С. Г. Малкова, Л. В. Остроумова.

К числу лучших работ Н. В. Вепрева принадлежит показанное в альбоме блюдо «Север» (рис. 82). В тонком кружевном узоре его орнамента мы различаем силуэты оленей, ритмично идущих по кругу. С большим совершенством выполнена орнаментальная композиция в центре блюда — с плавно изгибающимися веточками, легкими ажурными листьями и круглыми розетками. Она сохраняет тонкую поэтичность, характерную для искусства русского Севера.

В 40—50-х годах в области резьбы по бересте работал художник Е. П. Шильниковский, с деятельностью которого связано появление

в промысле нового типа изделий — шестипранных и прямоугольных коробочек, украшенных орнаментами в виде розеток, гирлянд и виньеток, окруженных простой геометрической сеткой.

В создании образцов современных декоративных изделий с прорезной берестой принимают участие художники Научно-исследовательского института художественной промышленности З. А. Архипова и Н. Б. Скубенко.

З. А. Архипова успешно использовала искусство резной бересты для создания крупных настенных декоративных блюд. В альбоме показано ее блюдо «Север» (рис. 83), композиция орнамента которого построена на традиционных для резной бересты больших плавных, ритмично чередующихся округлых линиях. Особенно удачен рисунок с силуэтным изображением оленьих упряжек, помещенный по широкому борту блюда. Крупные мотивы изгибающихся стеблей способствуют объединению фигур в единый орнаментальный фриз. Мотивы растительного орнамента создают здесь поэтичную картину природы русского Севера.

Композиция «Лани» Н. Б. Скубенко предназначена для круглой деревянной шкатулки. Стремясь достичь в легком светлом берестяном узоре большей декоративности, автор четко выделяет в центре блюда крупные силуэты животных, подчиняя ритму их контурных линий мотивы растительного орнамента, играющего в данной композиции роль фона. Такие приемы композиции были характерны еще для произведений А. И. и Н. В. Вепревых. Здесь они получили новое, современное использование, подсказывающее интересные возможности применения резьбы по бересте не только на изделиях типа небольшой коробочки для рукоделия, но и на более крупных настенных декоративных тарелках.

В настоящее время производство изделий с прорезной берестой перенесено в Великий Устюг. Здесь работает молодой коллектив мастеров, осваивающих это замечательное искусство. Их учителем является Л. В. Остроумова — талантливая мастерица резьбы Шемогодского комбината. Хорошее освоение мастерами техники резьбы позволяет надеяться на успешное развитие здесь замечательного самобытного русского искусства прорезной бересты.

* * *

Современное искусство резьбы по дереву богато и разнообразно. Показанные в альбоме произведения свидетельствуют о его успешном и плодотворном развитии в народных художественных промыслах, со-

храняющих глубокие традиции русского декоративного мастерства. Они знакомят нас с искусством, которое представляет большую ценность для современной художественной культуры, отражает новые темы и образы, сочетает традиционность с новаторством.

В наши дни процесс формирования новой, советской эстетики оформления быта связан не только с работой в области архитектуры жилья, мебели и художественной промышленности. Большую роль здесь призваны сыграть и народные промыслы. Изделия художественных промыслов должны широко войти в убранство современного жилища, делая его радостным, уютным, отвечающим духовным и эстетическим запросам советских людей. Они должны способствовать сохранению национального своеобразия современного жилища, вносить в него моменты близкой народу традиционной художественной культуры. Среди этих изделий большое значение могут иметь и вещи, созданные художниками и мастерами резьбы по дереву — декоративная скульптура и разнообразные бытовые изделия: настенные тарелки и блюда, кашпо, полочки, шкафчики, скамеечки, детская мебель, торшеры и лампы, предметы для письменного и туалетного стола, шкатулки. Ассортимент этих изделий неизбежно будет меняться в соответствии с новым характером архитектуры и планировки жилища, форм и конструкций мебели и т. д. Однако дерево как материал для художественных изделий и народные приемы резьбы всегда будут дороги нашему народу и сохранятся в его быту.



БОГОРОДСКАЯ РЕЗЬБА





*Рис. 1. «Кузнецы». Традиционная богородская игрушка с движением.
Артель «Богородский резчик»*



*Рис. 2. Миниатюрные фигурки в национальных
костюмах типа «китайской мелочи».
Автор Зинин В. С. 1957 г.
Сувениры к VI Международному фестивалю молодежи в Москве*



Рис. 3. Миниатюрные фигурки типа «китайской мелочи».
Автор Баринов М. Ф. 1957 г. Фонд образцов НИИХП



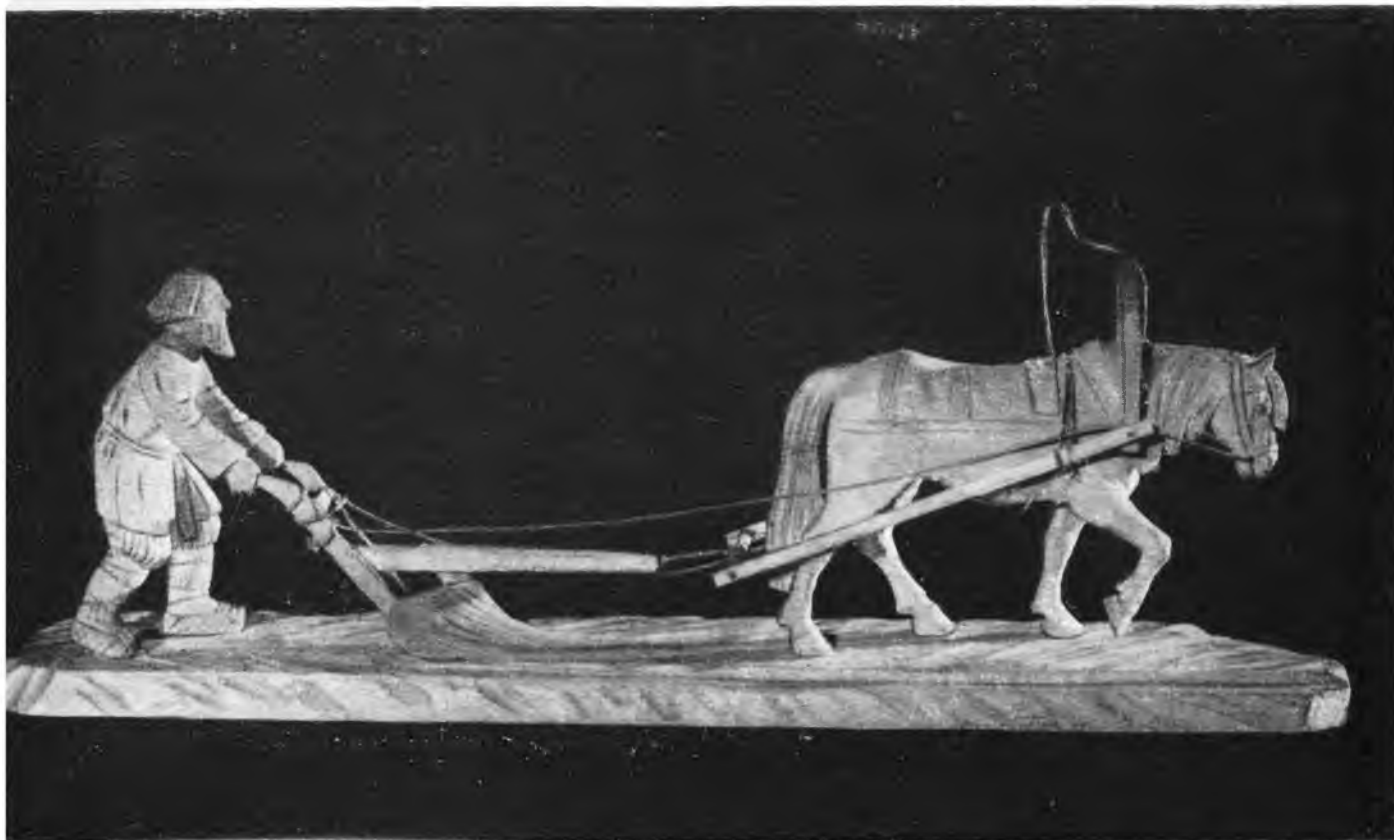
Рис. 4. «Народное гуляние».
Скульптурная группа. Автор Шишкин А. М. 30-е гг. Музей игрушки Академии педагогических наук

*Рис. 5. «Рыбак». Игрушка с движением.
Автор Зинин В. С. 30-е гг. Музей народного искусства*





Рис. 6. «Сказка о мужике и козе». Игрушка с движением.
Автор Стулов Н. И. 30-е гг. Фототека НИИХП



*Рис. 7. «Пахарь». Декоративная скульптура.
Автор Чушкин А. Я. 1924 г. Музей народного искусства*



*Рис. 8. «Выход колхозной бригады». Скульптурная группа.
Автор Стулов Н. К. 1932 г. Музей народного искусства*



Рис. 9. «Красная конница». Скульптурная группа.
Автор Стулов И. К. 1932 г. Музей народного искусства



*Рис. 10. «Охотник с тетеревом». Декоративная скульптура.
Автор Стулов И. К. 1937 г. Музей народного искусства*



*Рис. 11. «Девушка с коромыслом». Декоративная скульптура.
Автор Стулов И. К. 1948 г. Музей народного искусства*



*Рис. 12. «Сокольничий». Декоративная скульптура.
Автор Стулов И. К. 1936 г. Музей народного искусства.*



*Рис. 13. «Девушка с граблями». Декоративная скульптура.
Автор Стулов И. К. 1947 г. Музей народного искусства*



Рис. 14 «Девочка с медвежонком». Декоративная скульптура.
Автор Шапеев Н. М., 1958 г. Фототека НИИХП



Рис. 15. «Минки на велосипеде». Игрушка с движением. Автор Зинин В. С. 1951 г. Музей народного искусства

Рис. 16. «Мишка-фотограф». Игрушка с движением. Автор Барашков М. В. 1957 г. Фотоотека НИИХП



Рис. 17. «Мишка и заяц на лыжах». Игрушка с движением.
Автор Горшков Д. С., 1959 г. Фототека НИИХП





*Рис. 18. «Мишка на мотороллере». Игрушка с движением.
Автор Потапов М. А. 1959 г. Фототека НИИХП*



*Рис. 19. «Мишка с моделью спутника». Игрушка с движением.
Автор Зинин В. С. 1959 г. Фототека НИИХП*



*Рис. 20. «Космос». Игрушка с движением.
Автор Максимов Н. И. 1959 г. Фототека НИИХП*



*Рис. 21. «Бегающий олень». Декоративная скульптура.
Автор Пронин А. А. 1951 г. Фототека НИИХП*

Рис. 22. «Конек-горбунок».
Декоративная скульптура.
Автор Пронин А. А. 1949 г.
Музей народного искусства



Рис. 23. «С о б а к а». Декоративная скульптура (миниатюра).
Автор Максимов Н. И. 1951 г. Фототека НИИХП

*Рис. 24. «Косуля». Декоративная скульптура.
Автор Баринов М. Ф. 1957 г. Фонд образцов НИИХП*





Рис. 25. «Лань». Декоративная скульптура.
Автор Шанев Н. М. 1958 г. Фонд образцов НИИХП



Рис. 26. «Медведь, гнущий дуги». Декоративная скульптура.
Автор Баринов М. Ф., 1952 г. Фототека НИИХП



Рис. 27. «Концерт». Скульптурная группа.
Автор Баринов М. Ф. 1953 г. Музей народного искусства

Рис. 28. «Волк на псарне». Декоративная скульптура.
Автор Баринов М. Ф., 1954 г., Фонд образцов НИИХИ





*Рис. 29. «Конь». Декоративная скульптура.
Автор Шанеев Н. М. 1959 г. Фонд образцов НИИХП*

*Рис. 30. «Козел». Декоративная скульптура.
Автор Лёвин Н. Е. 1958 г. Музей народного искусства*





*Рис. 31. «Выпь». Декоративная скульптура.
Автор Баринов М. Ф. 1958 г. Фснд образцов НИИХП*



*Рис. 32. «Как медведь дуги гнул». Декоративная скульптура.
Автор Стулов И. К. 1945 г. Музей народного искусства*



Рис. 33. Сказка «Вершки и корешки». Декоративная скульптура.
Автор Стулов И. К. 1948 г. Музей народного творчества



*Рис. 34. «Сказка о золотом петушке». Декоративная скульптура.
Автор Стулов И. К. 1947 г. Музей народного искусства*



Рис. 35. «Чабан». Декоративная скульптура.
Автор Баринов М. Ф. 1957 г. Фонд образцов НИИХП

*Рис. 36. «Аленушка». Декоративная скульптура.
Автор Левин Н.Е. 1959 г. Музей народного искусства*





Рис. 37. «Л е л ь». Декоративная скульптура.
Автор Лёвин Н. Е. 1958 г. Музей народного искусства



Рис. 38. «Сказка о Коньке-горбунке». Декоративная скульптура.
Автор Максимов Н. И. 1959 г. Фототека НИИХП



Рис. 39. Сказка «Мужик и лиса». Декоративная скульптура.
Автор Барашков Б. В. 1958 г. Фотоотека НИИХП



Рис. 40. «Дон Кихот и Санчо Панса». Скульптурная группа.
Автор Баринов М. Ф. 1957 г. Фотоотека НИИХП

РЕЗЬБА ПО САМШИТУ





*Рис. 41. Шкатулка из ореха с рельефами на тему
«Сельское хозяйство». Автор Зорилов К. Г. 1954 г. Фототека НИИХП*



*Рис. 42. Рельефная вставка «Лань» на коробочке из ореха.
Автор Скубенко Н. Б. Изделие выполнено в материале Зориловым К. Г. 1952 г.
Фототека НИИХП*



*Рис. 43. Рельефная вставка «Лось» на коробочке из ореха.
Автор Скубенко Н. Б. 1952 г. Фототека НИИХП*



Рис. 44. Крышки токарных коробочек из самшита с ажурной резьбой. Автор Зенкова З. М. Изделие выполнено в материале Зориловым К. Г. 1954 г. Фонд образцов НИИХП



Рис. 45. Коробочка с ажурной резьбой по самшиту. Автор Савина М. А. 1958 г. Фонд образцов НИИХП



*Рис. 46. Вазочка с ажурной резьбой по самшиту.
Автор Зуденков В. Г. 1958 г. Фонд образцов НИИХП*



Рис. 47. «Охота». Декоративная вставка с ажурной резьбой по самшиту.

Автор Зориллов К. Г. 1958 г. Фонд образцов НИИХП



Рис. 48. Ларчик из капо-корня с ажурными рельефами из самшита на тему «Сказы Бажова». Рельеф на тему сказа «Ермаковы лебеди». Автор Зенкова З. М. Изделие выполнено в материале Зориловым К. Г. 1958 г. Фонд образцов НИИХП



Рис. 49. Ларчик из капо-корня с ажурными рельефами из самшита на тему «Сказы Бажова». Рельеф на тему сказа «Золотой волос».

*Автор Зенкова З. М. Изделие выполнено в материале Зориловым К. Г. 1958 г.
Фонд образцов НИИХП*



Рис. 50. «Бегающий олень». Миниатюрная скульптура из самшита. Автор Барашков А. В. Фонд образцов НИИХП (увеличено в 2,5 раза)



Рис. 51. Миниатюрная скульптура из самшита:
 а) «Ненец на олене», б) «Узбек на осле», в) «Казак на яке».
 Из серии «Народы СССР». Автор Шилова С. И. и Зориков К. Г. 1957 г.
 Фонд образцов НИИХП



Рис. 52. «Слон и Моська». Миниатюрная скульптура из самшита.
Автор Зорилов К. Г. 1956 г. Музей народного искусства



Рис. 53. «Дерущиеся олени». Миниатюрная скульптура из самшита.
Автор Зорилов К. Г. и Васинская С. И. Фонд образцов НИИХП (увеличено в 2 раза)



*Рис. 54. Шахматные фигурки из самшита.
Автор Зорилов К. Г. 1958 г. Фонд образцов НИИХП (увеличено в 1,5 раза)*

РЕЗЬБА НА БЫТОВЫХ ПРЕДМЕТАХ





*Рис. 55. Фрагмент резного портала «Охрана границ СССР».
Автор Ворносков В. П. Изделие выполнено в материале им и его сыновьями. 1937 г.
Загорский историко-художественный музей-заповедник*



*Рис. 56. Шкатулка с силуэтами птиц и зверей в орнаменте.
Автор Ворносков В. П. 1927 г. Музей народного искусства*



*Рис. 57. Сухарница с уточками в орнаменте.
Автор Ворносков В. П. 1936 г. Музей народного искусства*



*Рис. 58. Карандашница.
Автор Ворносков В. П., 30-е гг. Музей народного искусства*

*Рис. 59. Декоративная ваза-кашпо «Изобилие».
Автор Ворносков В. П. 1938 г. Музей народного искусства*





*Рис. 60. Декоративная четырехгранная ваза.
Общий вид. Автор Ворносков В. П. 1939 г. Музей народного искусства*



*Рис. 61. Панно «Красный партизан».
Автор Ворносков В. В. 1945 г. Фототека НИИХП*



*Рис. 62. Декоративное блюдо с растительным орнаментом.
Автор Артемьев М. В. 40-е гг.*



*Рис. 63. Декоративное блюдо с птицами в орнаменте.
Автор Артемьев М. В. 1953 г. Музей народного искусства*



*Рис. 64. Ковш-утка с растительным орнаментом.
Автор Шредер Н. П. 1954 г. Музей народного искусства*

*Рис. 65. Декоративное блюдо с рыбкой.
Автор Ивойлов С. М., 1959 г, Абрамцевское художественное училище*





*Рис. 66. Декоративное блюдо с птицами.
Автор Т. Кузьмина. 1957 г. Абрамцевское художественное училище*



*Рис. 67. Декоративное блюдо «Танец».
Автор Зенкова З. М. 1956 г. Музей народного искусства*



*Рис. 68. Ваза с растительным орнаментом.
Автор Бородулина З. Н. 1951 г. Музей народного искусства*



*Рис. 69. Кандейка с геометрическим орнаментом.
Автор Бородулина З. Н. 1953 г. Музей народного искусства*



*Рис. 70. Вазочка круглая с растительным орнаментом.
Автор Бородулина З. Н. 1951 г. Музей народного искусства*



*Рис. 71. Шкатулка с геометрическим орнаментом.
Автор Воронцов Л. М., 1951 г. Фототека НИИХП*



*Рис. 72. Тарелочки с геометрическим орнаментом.
Автор Шишкина Е. А. 1957 г. Музей народного искусства*

РЕЗЬБА ПО БЕРЕСТЕ



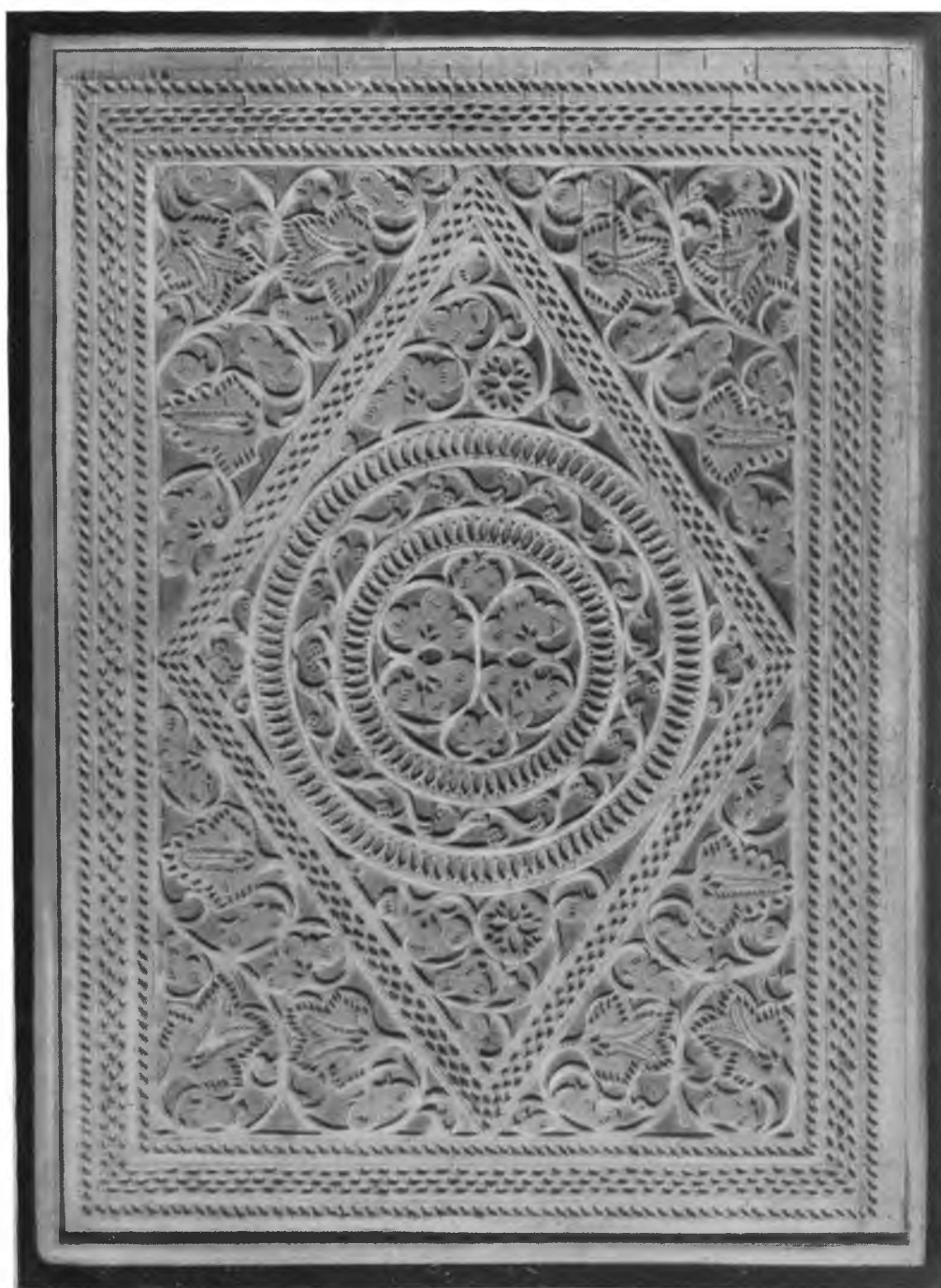


Рис. 73. Коробочка-туесок работы мастеров Шемогодского комбината. 30-е гг. Музей народного искусства



Рис. 74. Коробочка работы мастеров Шемогодского комбината. 30-е гг.
Музей народного искусства

Музей народного искусства
БИБЛИОТЕКА



*Рис. 75. Шкатулка работы мастеров Шемогодского комбината 30-е гг.
Музей народного искусства*

*Рис. 76. Чайница (вид сверху). Работа мастеров
Шемогодского комбината. 30-е гг, Музей народного искусства*





*Рис. 77. Чайница (вид сбоку). Работа мастеров Шемогодского комбината. 30-е гг.
Музей народного искусства*

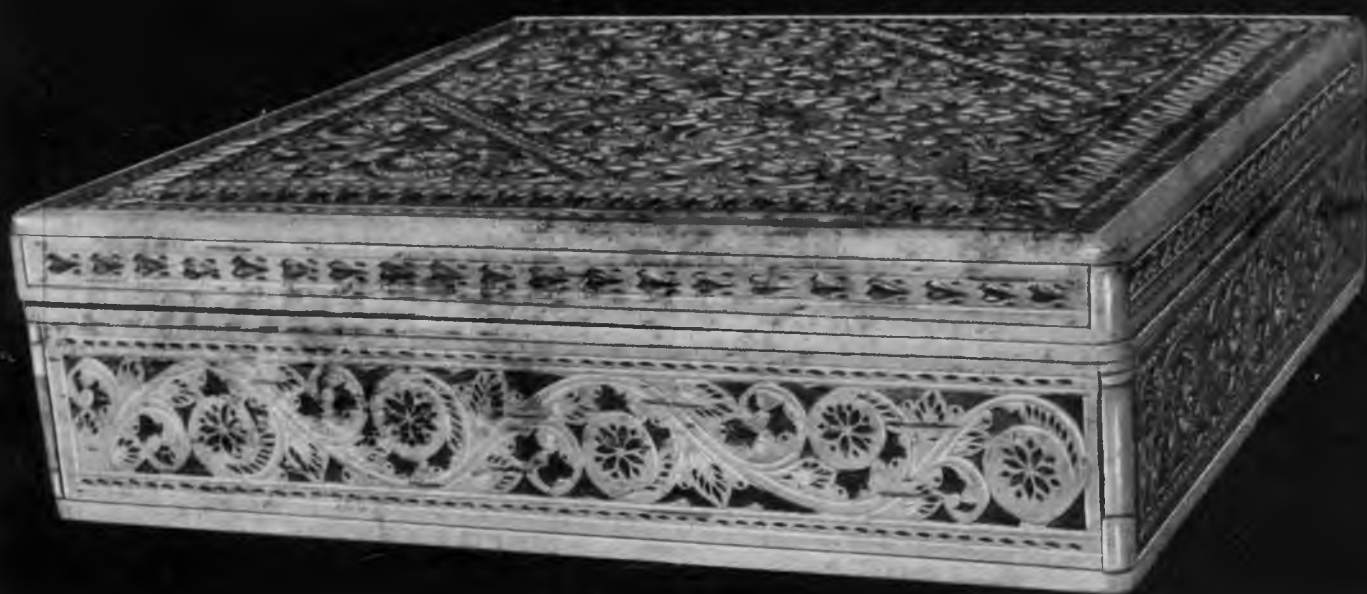


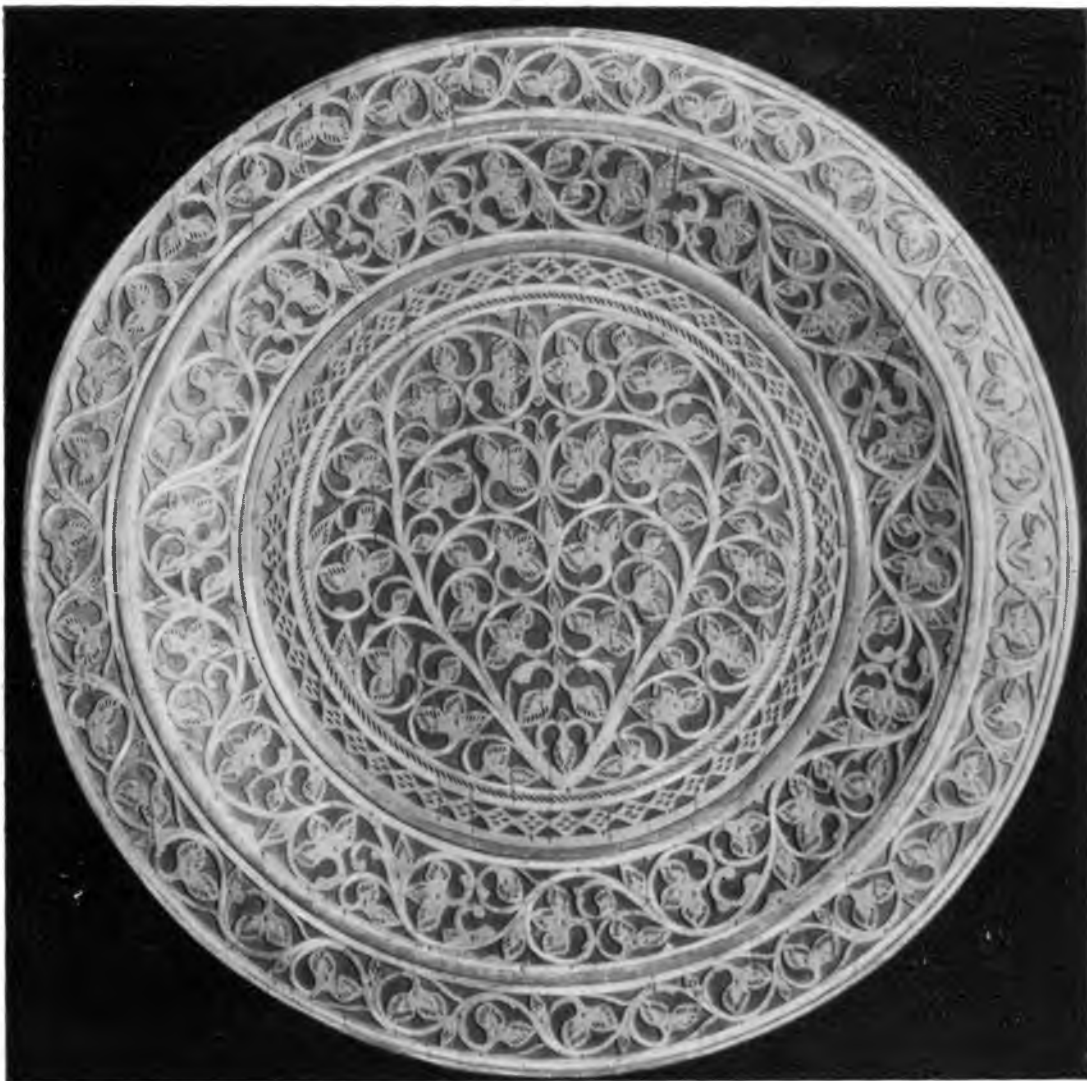
Рис. 78. Шкатулка работы мастеров Шемогодского комбината.
Общий вид. 30-е гг. Музей народного искусства

Рис. 79. Крышки коробочек работы мастеров
Шемогодского комбината, 30-е гг. Музей народного искусства



Рис. 80. Шкатулка «Охота».
Автор Вепрев А. И. 30-е гг. Музей народного искусства





*Рис. 81. Декоративная тарелка работы мастеров
Шемогодского комбината, 30-е гг. Музей народного искусства*



*Рис. 82. Блюдо «Север».
Автор Вепрев Н. В. 1937 г. Музей народного искусства*



*Рис. 83. Декоративное блюдо «Север».
Автор Архипова З. А. Изделие выполнено в материале
мастером Балагуровской Л. М. 1955 г. Фототека НИИХП*



Рис. 84. Шкатулка «Хмель».
Автор Скубенко Н. Б. Изделие выполнено в материале
Балагуровской Л. М. 1956 г. Фототека НИИХП



*Рис. 85. «Лани». Композиция крышки шкатулки.
Автор Скубенко Н. Б. 1958 г. Изделие выполнено в материале
мастером Марковой А. Е. Фонд образцов НИИХП*

РУССКАЯ НАРОДНАЯ РЕЗЬБА ПО ДЕРЕВУ

(современный период)

Редактор *И. Д. Лукьянов*

Технич. редактор *Л. А. Зайцева*

Корректор *Г. И. Овчинникова*

Л-71926	Сдано в набор 21/X-60 г.	Подп. к печати 10/IV-61 г.
Тираж 4220 экз.	Объем 14 ³ / ₄ п. л.	7,72 учет.-изд. л.
Формат 60 × 92 ¹ / ₈	Заказ № 861	Изд. № 291
		Цена 95 коп.

Типография № 1 Госместпромиздата, Ленинград, Фонтанка, 62

