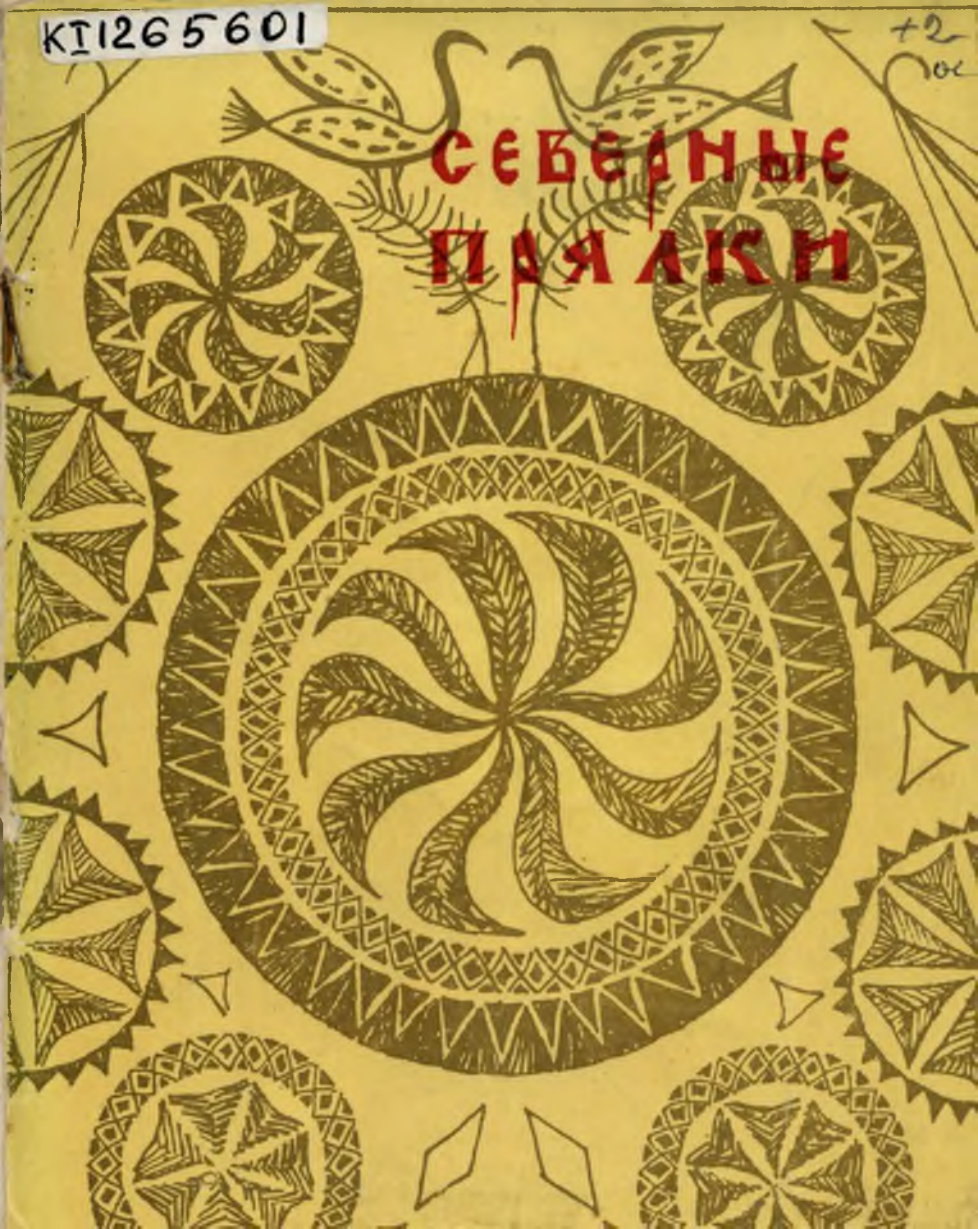


KI1265601

+2
100

СЕВЕРНЫЕ ПЯЛКИ



Управление культуры Вологодского облисполкома
Загорский государственный историко-художественный
музей-заповедник

Вологодский областной краеведческий музей

СЕВЕРНЫЕ ПРЯЛКИ

ВЫСТАВКА ИЗ СОБРАНИЙ ЗАГОРСКОГО
И ВОЛОГОДСКОГО МУЗЕЕВ

КАТАЛОГ

К I 1265601

Вологда
1969

Составители:

С. В. Круглова -- старший научный сотрудник
Загорского музея.

И. А. Пятницкая — старший научный сотрудник
Вологодского музея.

Н. А. Воробьева — главный хранитель
Вологодского музея.

Обложка: Д. Тутунджан, А. Рыбакова

Фото: А. Н. Куренков, В. К. Тарасовский

В ОЛОГОДСКИЙ край даже и в наши дни, когда его покрыла густая сетка самолетных, автомобильных и речных трасс, кажется необъятным. Огромна по размерам и неисчерпаема по богатствам вологодская земля. И среди многих даров природы, среди россыпей материальных и духовных богатств этого края манят людей к себе чистые и прозрачные струи родника, имя которого — «народное искусство». Кто помнит, когда он начал журчать среди дремучих лесов этого края? Верно, много веков прошло с тех пор! А мы и сейчас идем к этому неисчерпаемому источнику с поклоном и благодарностью к своим предкам, черпая в нем красоту, унося от него свежесть и духовную силу.

Но перед нашим поколением стоит ответственная и сложная задача: не проронить ни одной драгоценной капли этой целебной влаги, уберечь ее для потомков, сохранить пернозданную ее свежесть и красоту на многие века. Эту работу начали наши деды и отцы в последние десятилетия XIX века. Именно тогда были заложены основы и собраны крупнейшие коллекции русского народного искусства в Москве, Ленинграде, Костроме, Ярославле, Ростове, Вологде, Тотьме, Архангельске и в других древних городах. Но сборы эти были эпизодическими, не было системы и последовательности в работе экспедиций тех лет. Часто коллекции пополнялись обычными скупщиками, которые не только не хотели, но и не могли в силу своей неподготовленности вместе с произведением привозить в музей научный паспорт, который рассказал бы нам сейчас, где и когда было сделано то или иное произведение народного искусства, раскрыл бы перед нами тайны техники, которой всегда в совершенстве владели народные мастера и, наконец, имя автора и хотя бы краткие данные его биографии. Сейчас многие разделы этих крупных коллекций мы, специалисты, называем «немыми».

Поэтому экспедиции, которые проводились за последние два десятилетия музеями и исследовательскими учреждениями республики, ставят перед собой не только задачу спасти последние и уже редко встречающиеся сейчас уникальные произведения народного искусства, а вернуть ранее собранным произведениям их «родину»: определить области, районы и села их производства, составить, пока не поздно, подробные карты основных народных промыслов и вписать на страницы истории русского искусства имена народных умельцев, чье высокое мастерство и талант заслуживают поклонения.

Русское народное искусство необычайно многогранно и разнообразно. Все — от грандиозных храмовых построек, крестьянских изб, мельниц и амбаров и кончая одеждой и всей домашней утварью — люди издавна украшали и превращали часто эти обычные предметы домашнего быта в уникальные произведения большого профессионального искусства. Но среди этих предметов есть один, украшению которого придавалось особенно много внимания. Это крестьянская прялка.

Еще в далекие века язычества, когда человек поклонялся солнцу, воде, земле, ветру и другим силам природы, от которых зависела его жизнь, можно предположить, что предмету, на котором человек делал нить, было уделено особое внимание. Еще и сейчас на многих прялках мы видим круглые розетки — древний символ солнца, вихревые розетки — древний знак грома, узор плетенки — символ воды, коней и утиц, которые в представлении человека того времени соотножились с солнцем в его пути, цветущего дерева — символа весны и плодородия земли и многие другие изображения. Когда-то в далекие века язычества эти изображения имели смысл. Им поклонялись. По-видимому, прялка, покрытая подобными изображениями, участвовала в древних языческих ритуалах. Но проходили века. Изображения символов постепенно утрачивали смысл. А в XIX веке они уже воспринимались мастерами как декоративные элементы, из которых они свободно плели узоры, поражающие нас сейчас своей фантазией, красотой композиционного построения и техничностью исполнения.

Но и в XIX веке прялка в быту русского крестьянина занимала почетное место. Поэтому ее украшали особенно нарядно. Она была предметом, с которым русская женщина не расставалась всю жизнь. Еще девочкой ее сажали учиться прясть за

детскую маленькую прялочку. Когда она становилась взрослой, отец покупал ей нарядную новую прялку или мать передавала ей свою старинную, на которой пряло уже не одно поколение этой семьи. Часто жених подносил как подарок нарядную прялку своей невесте, а если был мастером, то делал ее сам, вкладывая все свое мастерство, накопленное опытом многих поколений, весь свой талант и полет богатой фантазии, всю душу, потому что делал ее для любимой. Такие вещи берегли до глубокой старости как память о днях счастливой беззаботной молодости и передавали их из поколения в поколение как залог счастья.

Вот почему украшению прялки в народе придавалось такое большое значение, вот почему их особенно берегли, вот почему этот предмет — один из немногих предметов крестьянского быта — сохранился до наших дней и заслуживает сейчас особенно пристального внимания и изучения.

Просматривая коллекции прялок различных музеев, нельзя не обратить внимания на разнообразие формы этого предмета и его декора. Не только каждая область имела свою форму прялки, но часто и районы этих областей выступают в этом отношении как самостоятельные единицы.

Первоначальная схема карты прялочных промыслов была отмечена в 1910 году А. А. Бобринским в альбоме «Народные русские деревянные изделия». Он делит русские прялки на 8 типов. Шесть из них он выделяет по географическим признакам. Это вологодские, северодвинские, мезенские, поморские, тверские и ярославские. А два типа он выделяет лишь по технике, так как не имел данных для определения даже приблизительно их географических границ. Один из этих типов прялок, территория бытования которого была неизвестна исследователям тех лет, Бобринский назвал «прорезными» и отнес их к 6-му типу. О них и будет в дальнейшем идти речь в статье, они и являются основным ядром данной выставки.

Говоря о том, что эта первая классификация русского народного искусства очень приблизительна, А. А. Бобринский пишет: «Выяснить более точно границы распространения различных видов прялок, а также их форм и орнаментов — задача будущих исследователей народного искусства».

Вот эту трудную и не всегда благодарную работу и проводит Загорский музей-заповедник. За 15 последних лет музей

организовал более 40 экспедиций, работа которых заполнила многие белые пятна на карте русского народного искусства.

Именно таким белым пятном до последнего времени было и место бытования 6-го типа прялок, который А. А. Бобринский более чем 50 лет назад назвал по технике резьбы — прялками «прорезными».

Первое упоминание в литературе и первые иллюстрации этой формы прялок мы находим также в альбоме у А. А. Бобринского. И все последующие 50 лет больше упоминаний о них нет. Имеющиеся в некоторых коллекциях прялки этого типа паспортов не имеют.

Первый адрес 6-го типа прялок получен еще летом 1966 года, когда экспедиция Загорского музея провоздила сбор и изучение произведений народного искусства в Ярославской области. Это д. Обериха, находящаяся в 20 км от г. Грязовца Вологодской области. Бывшая жительница этой деревни Водополова Александра Михайловна в подтверждение своего рассказа подарила экспедиции и «пряселку» работы Коновалова Федора Александровича — мастера этой деревни.

Последующие две экспедиции Загорского музея 1968 и 1969 годов, которые работали на стыке трех областей (Ярославской, Вологодской и Костромской), используя ранее полученные данные, уже точно определили и провели глубокое изучение 6-го типа «прорезных» прялок.

Материалы этих экспедиций дают нам сейчас возможность назвать эти прялки по географическим признакам — прялками грязовецкими, так как они делались и бытовали в Грязовецком районе Вологодской области.

По первоначальной же классификации Бобринского Вологодская губерния целиком была занята одним типом прялок, который он назвал «вологодским». За эталон этого типа принималась корневая прялка, на тонкой ножке которой красовалась огромная лопасть, нарядно украшенная трехгранновыемчатой резьбой. Но тщательная работа экспедиций Загорского музея говорит нам о том, что вопрос о форме прялки Вологодской области решается не так просто.

Оказалось, что весь огромный Грязовецкий район занимает прялка, не похожая по форме и декору на прялки с большими лопастями, которые характерны для районов, расположен-

ных по основной водной магистрали вологодской земли — Сухоне.

Прялки, на которых работали в Грязовецком районе, так же, как и весь «вологодский» тип прялок, были корневыми. Донце такой прялки делали из корня, а ножку резали из ствола дерева. Этот признак говорит о северном происхождении этих прялок.

Ножка грязовецкой «прорезной» прялки, обработанная в виде широкой массивной доски, идущей под прямым углом от корневого донца, несколько сужается в верхней части (как плечи) и завершена небольшим гребнем. Гребень в нижней части почти зеркально повторяет верхнюю округлость ножки, а по верху имеет горизонтальный срез с городками. Ножка украшена сквозной резьбой, по технике которой Бобринский и назвал этот 6-й тип прялками «прорезными».

Необходимо отметить, что весь 6-й тип «прорезных грязовецких» прялок, так же, как и другие крупные типы (например, вологодские, северодвинские и ярославские), по своему декору необходимо разделить на прялки западной, восточной и центральной частей Грязовецкого района. Это и естественно, т. к. территория этого района необычайно обширна.

В центральной части района вокруг Грязовца прялки на прялках, широкая ножка которых с ровными краями украшалась мелкой сквозной резьбой в виде овалов, подковок, ромбов, квадратов и «слезок». Из этих фигур создавались самые различные композиции. Часто сочетание этих самых простых элементов создавало впечатление необычайного богатства узора, в котором громадное значение имеет игра ярко освещенной плоскости дерева с воздушностью узора, окаймленного густой тенью бокового среза резьбы. Вглядываясь в мотивы резьбы на ножках грязовецких прялок, можно предположить, что многие из них прошли длинную эволюцию от самых древних времен до конца XIX века. К таким мотивам можно отнести и цветущее дерево над ладьей с парными головами гусей. Их традиции уходят в глубокие века языческой культуры. Да и на центральной части лопаски обычно резались розетка трехгранноугольной техникой и часто еще полоса узора, составленная из треугольников. Завершалась лопаска городками или из мелких зубчиков, или из более крупных трилистников. Еще и до наших дней в центральной части Грязовецкого района сохранились совер-

шенно белые, естественного цвета дерева прялки, не тронутые поздней кистевой росписью и подкраской. Видимо, именно так выглядели наиболее древние грязовецкие прялки.

Прялки западной части района (вокруг озера Никольское) имеют более вычурную форму ножки. Ее центральная часть занята большим кругом с двуглавым орлом, который поддерживают сильно стилизованные конские головки. В сложную композицию ножки, исполненной пропильной техникой, входят и другие геометрические фигуры, первоначальное содержание которых пока еще трудно определить. Основанием этой сложной ажурной композиции являются столбики — колочки с полурозеткой над ними. Элементы узора, из которых составлена ножка, делают боковые срезы ее нерозными, вычурными, в отличие от грязовецких прялок, которые характерны для центральной части района. На более ранних образцах прялок западной части лопаска имеет резной узор из розеток и треугольников. Поверху идут редкие городки — чаще из ромбиков. Все прялки западной части Грязовецкого района ярко раскрашены масляной краской, а многие из них покрыты превосходной кистевой росписью.

Прялки, занимающие восточную часть Грязовецкого района вокруг железнодорожной станции Вохтога (дерезни около Сидорова, Бакланки, станции Лежа и селения по всему течению реки Монза), имеют в первую очередь иное завершение лопаски. Говоря образным народным языком, наверху лопаски этих прялок словно завязан бантик с двумя симметричными сквозными петлями. Многие считают, что лопаска этих прялок напоминает кошачью голову с двумя узкими прорезами глаз. Центральная часть ее занята рельефным изображением двуглавого орла. А на ножке с гладкими боковыми срезами над традиционными витыми столбиками резалась тоже сквозной резьбой сложная фигура, напоминающая по силуэту самовар. Почти все прялки, занимающие восточную часть Грязовецкого района, ярко раскрашены.

Вот основные отличительные признаки декора грязовецких прялок, которые позволяют нам разбить их по характеру резьбы и росписи на прялки западной, восточной и центральной частей района. Но отдельные элементы этого декора, отдельные ее мотивы, в основном характерные для какой-нибудь одной части Грязовецкого района, редко, но можно встретить и в других

частях обширной территории его. Это еще раз, как и общая форма в целом грязовецкого типа прялок, гозорит о том, что это единый большой массив северной прялки с единой очень самобытной формой и декором.

Но, говоря о форме грязовецких прялок, которые, как уже отмечалось выше, не похожи на основной тип вологодской прялки, необходимо отметить, что они очень близки к соседним теремковым прялкам Ярославской области и к «трехрогим» буйским — Костромской области. Все эти три типа прялок — грязовецкие, ярославские теремковые и буйские сделаны из монолитного куска древесины. Их ножки от корневых донец идут широкими массивными досками и заканчиваются небольшими гребнями, завершение которых и является их основной отличительной чертой. У грязовецких — прямой горизонтальный срез с городками, у буйских — 3 рожка, а у ярославских — нарядный высокий остроконечный кокошник.

И все же, несмотря на различие верхней части гребней грязовецкой, буйской и ярославской теремковой прялки, несмотря на различие техники и мотивов их резьбы, нас с первого взгляда поражает близость основной формы этих трех типов северных прялок. Именно это дает нам сейчас возможность впервые выделить громадный массив трех больших типов прялок грязовецких, буйских и ярославских, близких по форме, северных по происхождению. Этот массив охватывает огромную территорию, идущую с севера на юг от Вологды до Ярославля и с востока на запад от Буя до Пошехонья.

Характеризуя форму этого огромного массива северных прялок, автору хочется высказать свое предположение о том, что именно эта форма прялок с ножкой, которая идет широкой дзской от корневого донца, являлась наиболее древней и, по всей вероятности, именно эта самая простая, устойчивая и самая естественная форма корня и идущей от него широкой, сначала, вероятно, мало обработанной массивной доски из ствола дерева явилась исходной и для корневых прялок широко известного нам вологодского типа.

По-видимому в них грубая массивная и широкая доска стояка постепенно превратилась в стройную ножку, которая несет на себе лопасти самых различных форм и размеров в зависимости от района бытования.

Таковы уже широко известные прялки районов, лежащих по р. Сухоне — «нюксеницкие», «тарногские» и «тотемские». Превосходной коллекцией этих прялок обладает Вологодский краеведческий музей, экспедиционная работа которого за последние годы помогла многим из них присвоить заново научный паспорт и вернуть им свою родину. Богатство и неповторимость орнаментики, отточенность формы, красота пропорций и высочайшая техника резьбы ставит их в ряды уникальных произведений народного искусства.

По данным последней экспедиции Загорского музея 1969 г., эту же форму прялки — «лопаты» повторяют и прялки Сокольского и Междуреченского районов. Их территория, лежащая по Сухоне, подходит почти вплотную к Вологде, а Междуреченский район непосредственно граничит с Грязовецким районом.

Говоря о прялках этих двух районов Вологодской области, нельзя не остановиться еще на одном очень интересном кусте корневых, лопатообразных прялок, территория которых почти примыкает к Грязовецкому району с востока, хотя и входит в состав Солигаличского района Костромской области, — это прялки Совети.

Совети — это старинное название группы деревень, затерянных в дремучих лесах и болотах. Территория эта вдается сильно в Вологодскую область. В давние времена жители этих мест по небольшим ручейкам выходили на реки Воя и Ихоллица, которые впадают в Сухону. Только этим можно объяснить близость формы прялок Совети к прялкам Тотемского, Междуреченского и Сокольского районов.

О Совете, как о своеобразном центре северных прялок, в искусствоведческой литературе не упоминалось, они никогда не иллюстрировались, их нет в основных собраниях народного искусства, а те несколько образцов, которые хранятся в Костромском музее, не имеют научных паспортов. Таким образом, экспедиция Загорского музея 1969 г. впервые нанесла этот центр на карту прялочных промыслов.

На западе ближайшими соседями грязовецкого типа прялок являются «согожонки» (копылы Пошехонского района Ярославской области) и «золоченки» Шекснинского района Вологодской области.

Детальное изучение этих двух типов прялок также впервые было проведено экспедициями Загорского музея 1967, 1968 и

1969 годов, что дало возможность точно определить районы бытования этих типов и границы их распространения, собрать данные о многих авторах этих произведений и впервые дать глубокий анализ их формы и орнаментики.

Выставка вологодских прялок в залах Вологодского краеведческого музея совместно с Загорским государственным музеем-заповедником говорит о необычайном разнообразии типов прялок этого края. Она является результатом всего лишь нескольких экспедиций наших музеев, проведенных за последние годы. Но определенная целенаправленность этой работы дала уже большие результаты. Заполнились многие белые пятна на карте прялочного промысла Вологодского края, открыты совершенно новые страницы народного искусства русского Селера. Необходимость продолжения этой планомерной работы совершенно очевидна, а ежегодные отчетные выставки должны явиться своеобразным творческим отчетом научных коллективов двух музеев.

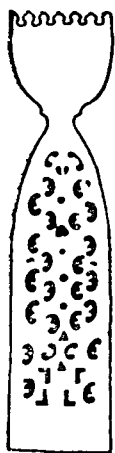
О. В. КРУГЛОВА

КАТАЛОГ

СОКРАЩЕННЫЕ ОБОЗНАЧЕНИЯ

- Н.И.И.Х.П.** — Научно-исследовательский институт художественной промышленности.
- Г.И.М.** — Государственный Исторический музей.
- Г.Р.М.** — Государственный Русский музей.
- З.М.** — Загорский государственный историко-художественный музей-заповедник.
- ВОКМ.** — Вологодский краеведческий музей.
- Соб.** — Собрание.
- Инв. д.** — Инвентарный № экспоната, раздел дерева.
- Эксп.** — Экспедиция.
-

ПРЯЛКИ ЦЕНТРАЛЬНОЙ ЧАСТИ ГРЯЗОВЕЦКОГО РАЙОНА



Донце резалось из корня, а из ствола, идущего под прямым углом, делали стояк и лопаску в виде широкой доски, словно перехваченной у основания лопасти. Стояк обычно украшался прорезной, а лопаска — трехгранноъемчатой резьбой. Среди прялок центральной части Грязовецкого района многие сохранили естественный цвет дерева, некоторые ярко раскрашены масляной краской, а другие покрыты превосходной кистевой росписью. Местное название «пряслица».

Данные об этих прялках впервые собрали экспедиции Загорского музея 1968 и 1969 годов.

Прялка. Кон. XIX в.

Вологодская обл., Грязовецкий р-н, д. Обериха.

Мастер Коновалов Федор Александрович из д. Обериха, (1850 г. р.).

Дерево. Прорезная и трехгранноъемчатая резьба.

Соб. З. М. Инв. № 5131 д.

(Фото 1).

Прялка. Нач. XX в.

Вологодская обл., Грязовецкий р-н., д. Слобода.
Мастер Грабилов Иван Иванович, из д. Демино, (1890 г. р.).
Дерево. Прорезная и трехгранновьемчатая резьба.
Соб. З. М. Инв. № 5326 д.

Прялка. Нач. XX в.

Вологодская обл., Грязовецкий р-н., д. Якушкино.
Сделана в д. Баранцево.
Дерево. Прорезная и трехгранновьемчатая резьба.
Соб. З. М. Инв. № 5282 д.
(Фото 2).

Прялка. Кон. XIX в.

Вологодская обл., Грязовецкий р-н, д. Калинкино.
Дерево. Прорезная резьба.
Соб. З. М. Инв. № 5331 д.

Прялка. Кон. XIX в.

Вологодская обл., Грязовецкий р-н, д. Гридино.
Сделана в д. Гридино.
Дерево. Прорезная и трехгранновьемчатая резьба.
Многоцветная раскраска маслом с применением бронзы и алюминия.
Соб. З. М. Инв. № 5274 д.
(Фото 3).

Прялка. Кон. XIX в.

Вологодская обл., Грязовецкий р-н, д. Якушкино;
Дерево. Прорезная и трехгранновьемчатая резьба.
Роспись маслом.
Соб. З. М. Инв. № 5264 д.

Прялка. Кон. XIX в.

Вологодская обл., Грязовецкий р-н, д. Гридино.
Дерево. Прорезная резьба.

Роспись маслом.
Соб. З. М. Инв. № 5273 д.

Прялка. Кон. XIX в.

Вологодская обл., Грязовецкий р-н, д. Калинин.
Мастер Жданов Яков Иванович из д. Калинин. (1860 г. р.)
Дерево. Прорезная и трехгранновьемчатая резьба.
Многоцветная раскраска маслом.
Соб. З. М. Инв. № 5332 д.

Прялка. Кон. XIX в.

Вологодская обл., Грязовецкий р-н, д. Жерноково.
Дерево. Прорезная резьба.
Кистевая роспись маслом.
Соб. З. М. Инв. № 5272 д.

Прялка. Кон. XIX в.

Вологодская обл., Грязовецкий р-н, д. Гридино.
Дерево. Трехгранновьемчатая резьба.
Раскраска маслом и бронзой и кистевая роспись.
Соб. З. М. Инв. № 5276 д.

Прялка. Нач. XX в.

Вологодская обл., Грязовецкий р-н, д. Нагорная.
Дерево. Кистевая роспись маслом.
Соб. З. М. Инв. № 5334 д.

ПРЯЛКИ ЗАПАДНОЙ ЧАСТИ ГРЯЗОВЕЦКОГО РАЙОНА



Форма прялки в общих чертах повторяет только что описанную прялку центральной части Грязовецкого района. Разница заключается в декоре ножки. Она состоит из сложной, исполненной прорезной техникой композиции, основой которой являются резные столбики с развернутой над ними полурозеткой. Выше две сильно стилизованные конские головы, как бы поддерживают круг. В поздних вариантах (последние десятилетия XIX в.) в него вписан двуглавый орел. В более ранних образцах ведущее положение занимает трехгранно-выемчатая резьба, а в более поздних — прорезная техника, которой сопутствует очень яркая раскраска и кистевая роспись. Местное название «пряслица».

Данные об этих прялках впервые собрали экспедиции Загорского музея 1968 и 1969 годов.

Прялка. Серед. XIX в.

Вологодская обл., Грязовецкий р-н, д. Троицкая.
Дерево. Прорезная и трехгранно-выемчатая резьба.
Раскраска и кистевая роспись маслом.
Соб. З. М. Инв. № 5275 д.

Прялка. Втор. пол. XIX в.

Вологодская обл., Грязовецкий р-н, д. Мокеево.
Дерево. Прорезная и трехгранномычатая резьба.
Раскраска и кистевая роспись маслом.
Соб. З. М. Инв. № 5269.
(Фото 8).

Прялка. 1872 г.

Вологодская обл., Грязовецкий р-н, д. Слободище.
Сделана в Подозерище в с. Пищалине.
Дерево. Прорезная резьба.
Раскраска и роспись маслом.
Соб. З. М. Инв. № 5266 д.

Прялка. 1890 г.

Вологодская обл., Грязовецкий р-н, д. Слободище.
Дерево. Прорезная резьба.
Раскраска и роспись маслом.
Соб. З. М. Инв. № 5267 д.

Прялка. Кон. XIX в.

Вологодская обл., Грязовецкий р-н, д. Слободище.
Дерево. Прорезная резьба.
Раскраска и роспись маслом.
Соб. З. М. Инв. № 5265 д.

Прялка. Кон. XIX в.

Вологодская обл., Грязовецкий р-н, д. Мокеево.
Дерево. Прорезная резьба и резьба круглой стамеской.
Раскраска и роспись маслом.
Соб. З. М. Инв. № 5265 д.

Прялка. Кон. XIX в.

Вологодская обл., Грязовецкий р-н, д. Дудинево.
Дерево. Прорезная резьба.
Раскраска и роспись маслом.
Соб. З. М. Инв. № 5270 д.

Прялка. Кон. XIX в.

Вологодская обл., Грязовецкий р-н, д. Савкино.
Дерево. Прорезная резьба.
Раскраска и роспись маслом.
Соб. З. М. Инв. № 5263 д.

Прялка. Кон. XIX в.

Вологодская обл., Грязовецкий р-н, д. Окинфовица.
Сделана в Никольщине.
Дерево. Прорезная резьба.
Раскраска и роспись маслом.
Соб. З. М. Инв. № 5268 д.

Прялка. Кон. XIX в.

Вологодская обл. Грязовецкий р-н, д. Слободище.
Дерево. Кистевая роспись.
Соб. З. М. Инв. № 5271 д. (фото 10).

Прялка. Кон. XIX в.

Вологодская обл., Грязовецкий р-н, д. Калинкино.
Дерево. Кистевая роспись.
Соб. З. М. Инв. № 5333 д.

Прялка. Кон. XIX в.

Вологодская обл., Грязовецкий р-н, д. Слобода.
Дерево. Прорезная резьба.
Раскраска и кистевая роспись маслом.
Экспедиционный № 35.

Прялка. XIX в.

Дерево. Прорезная резьба. Роспись маслом.
Соб. ВОКМ. Инв. № 5673.
(Фото 7).



ПРЯЛКИ ВОСТОЧНОЙ ЧАСТИ ГРЯЗОВЕЦКОГО РАЙОНА

Отличаются от предшествующих прежде всего завершением лопаски. Ее верхний срез имеет три ромбической формы выступа, а между ними два узкие сквозные прореза. В центре лопаски прялок, исполненных в конце XIX в., — рельефное изображение орла, вписанное в круг. На ножке над традиционными узорными столбиками сквозной техникой резался декоративный узор, центральная часть которого по силуэту напоминает самовар. Все прялки этого времени ярко раскрашены, а иногда покрыты и цветочной росписью. Более ранние образцы прялок восточной части района украшались по-видимому только трехгранновьемчатой резьбой и, по всей вероятности, не покрывались краской. Местное название «пряслица».

Данные об этих прялках впервые собрали экспедиции Загорского музея 1968 и 1969 годов.

Прялка. Втор. пол. XIX в.

Вологодская обл., Грязовецкий р-н, д. Бакшино.
Дерево. Прорезная и трехгранновьемчатая резьба.
Соб. З. М. Инв. № 5277 д.

Прялка. Втор. пол. XIX в.

Вологодская обл., Грязовецкий р-н, д. Тарасово.

Дерево. Трехгранновьемчатая резьба.

Покрашена маслом в один цвет.

Соб. З. М. Инв. № 5279 д. (фото 11).

Прялка. 1892 г.

Вологодская обл., Грязовецкий р-н, д. Тарасово.

Куплена на базаре в с. Сидорово.

Дерево. Прорезная, рельефная и трехгранновьемчатая резьба.

Раскраска и роспись маслом.

Соб. З. М. Инв. № 5280 д. (фото 12).

Прялка. Кон. XIX в.

Вологодская обл., Грязовецкий р-н, д. Становое.

Дерево. Прорезная, рельефная и трехгранновьемчатая резьба.

Раскраска маслом

Соб. З. М. Инв. № 5330 д.

Прялка. 1897 г.

Вологодская обл., Грязовецкий р-н, д. Орлово.

Дерево. Прорезная, рельефная и трехгранновьемчатая резьба.

Раскраска маслом.

Соб. З. М. Инв. № 5329 д.

Прялка. Кон. XIX в.

Вологодская обл., Грязовецкий р-н, д. Становое.

Дерево. Прорезная, рельефная и трехгранновьемчатая резьба.

Раскраска маслом.

Соб. З. М. Инв. № 5328 д.

Прялка. Кон. XIX в.

Вологодская обл., Грязовецкий р-н, д. Орлово.
Дерево. Прорезная, рельефная и трехгранновыемчатая
резьба.

Раскраска маслом.
Экспедиционный № 21.

Прялка. Кон. XIX в.

Вологодская обл., Грязовецкий р-н, д. Тарасово.
Дерево. Прорезная резьба.

Покраска по ранней кистевой росписи.
Соб. З. М. Инв. № 5278 д.

Прялка. Кон. XIX в.

Вологодская обл., Грязовецкий р-н, д. Бахино.
Дерево. Прорезная резьба.

Кистевая роспись маслом.
Соб. З. М. Инв. № 5281 д.

Прялка. Кон. XIX в.

Вологодская обл., Грязовецкий р-н, д. Становое.
Куплена на базаре в Сидорово.
Дерево. Прорезная и трехгранновыемчатая резьба.

Раскраска маслом.
Соб. З. М. Инв. № 5327 д.

Прялка. Кон. XIX в.

Вологодская обл., Грязовецкий р-н, д. Дресвище.
Дерево. Роспись по бронзированному фону.

Соб. З. М. Инв. № 5285 д. (фото 13).

Прялка. XIX в.

Дерево. Прорезная и трехгранновыемчатая резьба.
Соб. ВОКМ. Инв. № 5645.
(Фото 6).



ЯРОСЛАВСКИЕ «ТЕРЕМКОВЫЕ» ПРЯЛКИ

Делались из сплошного куска березы, куда входил и корень. Широкая у основания ножка постепенно суживается вверх и заканчивается маленьким гребнем, верхняя часть которого, в виде остроконечного кокошника, включает в свою композицию изображения коней и птиц. В центре его розетка. На нижней части ножки контурной техникой резали сцены чаепитий, танцев, катаний и др. А выше — изображение сказочного терема. Вероятно, поэтому за прялками закрепилось название «теремковые».

По классификации А. А. Бобринского 1910 г., теремковые прялки были выделены в один из 8 типов прялок, так же, как и грязовецкие, только по технике резьбы, без упоминания места бытования.

В 1924 г. В. Воронов называет их ярославско-костромскими. В 1957 году на основании одной экспедиции Г. Р. М. в Ярославскую область В. А. Фалеева высказала впервые предположение, что этот тип прялок в Костромскую область не заходит.

В 1959 г. в книге «Хозяйство и быт русских крестьян» этот тип прялок приводится как характерный тип только костромских прялок.

В 1967 г. в книге «Резьба и роспись по дереву» в главе «Художественные прялки» С. К. Жегалова вновь их называет ярославско-костромскими.

Материалы же четырех экспедиций Загорского музея (1965—1966—1967 и 1968 годы) позволяют в настоящее время назвать этот тип прялок не ярославско-костромскими, а только ярославскими. Они занимают почти всю северную часть Ярославской области и граничат на севере с Грязовецким типом.

Местное название «копыл корченый».

Прялка. 1858 г.

Ярославская обл., Даниловский р-н, станция Соть, д. Часовенка.

Дерево. Контурная и прорезная резьба.

Соб. З. М. Инв. № 5114 д.

Прялка. 1873 г.

Ярославская обл., Пречистенский р-н, д. Закопылье.

Дерево. Контурная и прорезная резьба.

Соб. З. М. Инв. № 5142 д.

Прялка. Кон. XIX в.

Ярославская обл., Даниловский р-н, д. Торопово.

Дерево. Контурная и прорезная резьба.

Соб. З. М. Инв. № 5028 д.

Прялка. 1840 г.

Вологодская обл., Грязовецкий р-н, д. Ваняково.

Дерево. Контурная, прорезная и трехгранновьемчатая резьба.

Соб. З. М. Инв. № 5286 д.

Прялка. 1852 г.

Вологодская обл., Грязовецкий р-н, д. Починок.

Дерево. Контурная, прорезная и трехгранновьемчатая резьба.

Соб. З. М. Инв. № 5283 д.

Прялка. Серед. XIX в.

Вологодская обл., Грязовецкий р-н, д. Починок.

Дерево. Контурная и прорезная резьба.

Соб. З. М. Инв. № 5287 д.



БУЙСКИЕ ПРЯЛКИ

Местное название «пряха».

Донце резалось из корня, а из ствола, идущего под прямым углом, делали стояк в виде широкой доски, которая постепенно сужалась вверх и заканчивалась небольшой лопастью, а верхний горизонтальный срез венчался тремя острыми выступами, напоминающими рожки. Наиболее древние образцы этого типа прялок украшены резьбой. Во второй половине XIX века ее сменила кистевая роспись. Форма буйской прялки не входила в число 8-ми типов прялок по классификации А. А. Бобринского 1910 года. Она впервые была определена экспедицией Г.И.М. 1957 года под руководством С. К. Жегаловой. Занимает Буйский и Сусанинский район Костромской области. На Севере форма буйской прялки граничит с грязовецкой, на западе с ярославской теремковой.

Прялка. Кон. XIX в.

Костромская обл., Буйский р-н, станция Казариново, д. Вахрушево. Дерево. Кистевая роспись.

Соб. З. М. Инв. № 5127 д.

Прялка. 1908 г.

Костромская обл., Буйский р, станция Шушкодом, д. Телешово. Дерево. Кистевая роспись.

Соб. З. М. Инв. № 5130 д.

Прялка. Нач. XX в.

Костромская обл., Сусанинский р-н, д. Плешивцево.

Дерево. Окраска.

Соб. З. М. Инв № 5295 д.

ВОЛОГОДСКИЙ ТИП ПРЯЛОК

Вологодские прялки имеют особые, местные черты. Зовут их в народе «копылами». Это потому, что режутся они цельными: лопатка и столбик из «прямизны», из ствола, а донце — из копыла, т. е. из корневища. Ножки их тонки и стройны, часто с фигурными краями. Направление их от донца под прямыми или слегка тупым углом. Лопаски прялок широкие, слегка расширенные книзу, венчаются «городками» или тремя пологими выступами. Лопаски и ножки изукрашивались, как правило, выемчатой резьбой, за что зовутся «башенными» (от слова «баско» — красиво). Чаще всего прялки украшались резными кругами — розетками, геометрическими фигурами, стилизованными изображениями животных.



«Вологодский» тип прялок, впервые определенный А. Бобринским, берет за основу прялки Тарногского, Верховажского и Нюксенского районов.

Прялка. Сер. XIX в.

Тарногский район, Н.-Спасский с/с, д. Корчажинская.

Получена от А. М. Едемской.

Дерево. Трехгранновыемчатая резьба.

Собр. ВОКМ. Инв. № 13740.

Прялка. XIX в.

Тарногский район, Верховский с/с, д. Нечулино.

Получена от М. А. Слудной.

Дерево. Трехгранновыемчатая, радиальная и контурная резьба.

Собр. ВОКМ. Инв. № 13821.

Прялка. Нач. XX в.

Тарногский район, В.-Кокшеньгский с/с, д. Дурново.
Получена от В. Е. Дуракова.
Дерево. Трехгранновьемчатая и радиальная резьба.
Соб. ВОКМ. Инв. № 13728/1.

Прялка. Кон. XIX в.

Тарногский р-н, Н.-Спасский с/с, д. Сафроновская.
Принадлежала М. В. Дудоровой.
Дерево. Трехгранновьемчатая и радиальная резьба.
Соб. ВОКМ. Инв. № 13749.

Прялка. XIX в.

Тарногский р-н, Верховский с/с, д. Цыбуниха.
Принадлежала А. А. Армеевой.
Дерево. Трехгранновьемчатая и радиальная резьба с подкраской.
Соб. ВОКМ. Инв. № 13819.

Прялка. Серед. XIX в.

Верховажский р-н, д. Студенцово.
Принадлежала А. К. Кузнецовой.
Дерево. Трехгранновьемчатая и радиальная резьба с подкраской.
Соб. ВОКМ. Инв. № 13759.

Прялка. 70-е—80-е гг. XIX в.

Верховажский р-н, Верховский с/с, д. Сметанино.
Принадлежала А. Д. Шестаковой.
Дерево. Трехгранновьемчатая и радиальная резьба.
Соб. ВОКМ. Инв. № 13775.

Прялка. XIX в.

Тарногский р-н, Верховский с/с, д. Тарасезская.
Принадлежала А. Н. Поповой.
Дерево. Трехгранновьемчатая резьба с подкраской.
Соб. ВОКМ. Инв. № 13796.

Прялка. XIX в.

Тарногский р-н, Верховский с/с, д. Першинская.
Принадлежала К. Ф. Самодуровой.

Дерево. Трехгранновьемчатая резьба.
Соб. ВОКМ. Инв. № 13808.

Прялка. 1906 г.

Тарногский р-н, Н.-Спасский с/с., д. Рыкаловская.
Принадлежала М. Н. Мышьяновой.
Дерево. Трехгранновьемчатая, радиальная и контурная
резьба. Раскрашена.
Соб. ВОКМ. Инв. № 13744/1.

Прялка. XIX в.

Никольский р-н, Н.-Кемский с/с., д. Кэстрэж.
Дерево. По черному фону роспись белой, синей, черной и
оранжевой масляной краской.
Соб. ВОКМ. Инв. № 13812.

Прялка. 70-е—80-е гг. XIX в.

Тарногский р-н, Шевденицкий с/с., д. Алферово.
Принадлежала В. Я. Бусыреву.
Дерево. Трехгранновьемчатая и радиальная резьба.
Соб. ВОКМ. Инв. № 13722/1.

Прялка. Кон. XVIII—нач. XIX в.

Тарногский р-н, Н.-Спасский с/с., д. Софрочовская.
Принадлежала К. А. Дудоровой.
Дерево. Крупная резьба.
Соб. ВОКМ. Инв. № 13751.

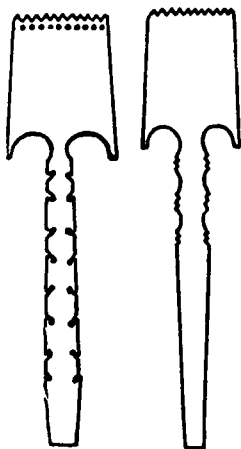
Прялка. Кон. XIX в.

Тарногский р-н, Н.-Спасский с/с., д. Осташево.
Принадлежала М. П. Нефедовской.
Дерево Трехгранновьемчатая резьба с подкраской.
Соб. ВОКМ. Инв. № 13753.

Прялка. XIX в.

Нюксенский р-н, Бобровский с/с., д. Аксентьево.
Принадлежала Коншиной Л. М. Мастер Коншин И. И
Дерево. Трехгранновьемчатая резьба, Покраска.
Соб. ВОКМ. Инв. № 11442 (фото 14).

ПРЯЛКИ СОКОЛЬСКОГО РАЙОНА



Местное название «пряслица». Форма их близка к широко известным тотемским прялкам. Донце резалось из корня, а из ствола, идущего под прямым углом, делали высокую стройную ножку и лопасть небольшого размера, почти квадратной формы. Ее украшали всякие сережки, мелкие зубчатые городки по верху и геометрический узор, в центре которого почти всегда резалась розетка трехгранномычатой техникой.

Основными центрами производства района были села Чучково и Биряково, расположенные на старинном тракте Вологда—Тотьма, и деревни, расположенные в окрестностях этих сел.

У прялок Чучкова ножки с фигурными краями покрывались резным узором от основания до лопасти. У прялок

Бирякова — узор слегка заходил с лопасти на гладкую, более строгой формы, ножку. В Бирякове в начале XX века появился новый декор местных прялок. Украшала готовые прялки семья гармонщиков, поэтому и выглядят они необычно. Окраска их имитировала красное дерево, а вместо резьбы накладывались узорные пластины меди и кусочки зеркала. Свободно укрепленные медные бляшки при каждом движении издавали звон, как музыкальный инструмент. Данные о всех трех разновидностях прялок Сокольского района впервые собрала экспедиция Загорского музея 1969 года.

Прялка. Кон. XIX в.

Вологодская обл., Сокольский р-н, д. Чучково.
Мастер Шестаков Николай Иванович из д. Ивэвица.
Дерево. Трехгранновьемчатая резьба.
Соб. З. М. Инв. № 5336 д.

Прялка. Кон. XIX в.

Вологодская обл., Сокольский р-н, д. Горбово.
Делали в д. Чучково.
Дерево. Трехгранновьемчатая резьба.
Соб. З. М. Инв. № 5335 д.

Прялка. Коч. XIX в.

Вологодская обл., Сокольский р-н, д. Биряково.
Делали в д. Биряково.
Дерево. Трехгранновьемчатая резьба.
Соб. З. М. Инв. № 5338.

Прялка. Кон. XIX в.

Вологодская обл., Сокольский р-н, д. Горка.
Дерево. Трехгранновьемчатая резьба.
Соб. З. М. Инв. № 5337 д.

Прялка. 1931 г.

Вологодская обл., Сокольский р-н, д. Олекино на р. Стрелица.

Мастера Романовский Евгений Афанасьевич и брат
Романовский Александр Афанасьевич из д. Биряково.
Дерево, медь, стекло зеркальное.
Соб. З. М. Инв. № 5339 д.

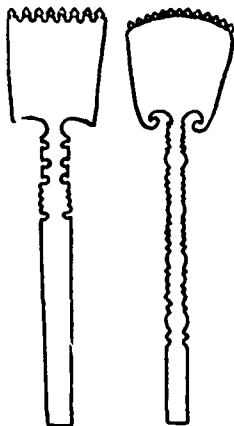
Прялка. Нач. XX в.

Сделана в д. Савкино, Биряковской вол., Тотемский уезд.
Принадлежала Ждановой А. М.
Дерево, нить, стекло зеркальное.
Соб. ВОКМ. Инв. № 11005.
(Фото 15).

Прялка. Нач. XX в.

Дерево, медь, стекло зеркальное.
Соб. ВОКМ. Инв. № 7255.

ПРЯЛКИ МЕЖДУРЕЧЕНСКОГО РАЙОНА



Так же, как и остальные типы вологодских прялок, резались чаще всего из единого куска с корнем. Высокая с фигурными краями ножка почти повторяет форму прялок с. Чучкова соседнего Сокольского района. А лопаска, как у прялок Тотмы, почти квадратной формы, небольшого размера, но чуть сужается вниз. Городки в отличие от мелких зубчатообразных прялок Сокольского района чуть крупнее, идут непрерывной полосой и по силуэту напоминают вычурные купола XVII в. Ранние образцы прялок украшались мелкой трехгранно-выемчатой резьбой, а более поздние — кистевой росписью цветочным узором, напоминающим ситец.

Так же, как и в Сокольском районе, здесь в начале XX в. появились прялки, сильно отличающиеся по своему декору — «прялки с кудрям». В них все стороны лопаски получили округлость. И единственным ее украшением был ряд очень мелких, ромбовидной формы, городков, идущих по округлому верхнему срезу, серги да точеная ножка. Их любили красить в черный цвет и покрывать лаком.

Данные о прялках Междуреченского района впервые собрала экспедиция Загорского музея 1969 года.

Прялка. Кон. XIX в.

Вологодская обл., Междуреченский р-н, д. Игуменцево.
Мастер Иван Марков из д. Фролово.
Дерево. Трехгранновьемчатая резьба.
Сплошная окраска.
Соб. З. М. Инв. № 5341 д.

Прялка. Кон. XIX в.

Вологодская обл., Междуреченский р-н, д. Игуменцево.
Дерево. Кистевая роспись.
Соб. З. М. Инв. № 5340 д.

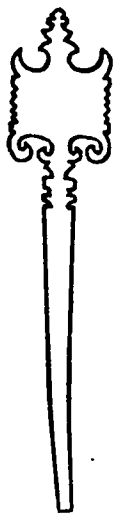
Прялка. Кон. XIX в.

Вологодская обл., Междуреченский р-н, д. Космово.
Дерево. Кистевая роспись.
Соб. З. М. Инв. № 5342 д.

Прялка. Нач. XX в.

Вологодская обл., Междуреченский р-н, д. Медведево.
Дерево. Токарная работа, резьба.
Соб. З. М. Инв. № 5147 д.

ПРЯЛКИ СОВЕГИ



Местное название «пряслица».

Донце резалось из корня, а из ствола высокая стройная ножка, очень тонкая и гладкая у основания и чуть расширяющаяся вверх к лопатке, где имеет несколько перехватов, покрытых трехгранно-выемчатой резьбой. Небольшого размера, в своей основе квадратной формы, лопаска покрыта такой же резьбой. Центральное место композиции обычно занимает розетка в квадрате. Серьги ее превратились в два крупных декоративных завитка, обращенных к ножке. А верхние городки — в четыре симметричные завитка, над которыми в центре возвышается сложная композиция из различных фигурок. Резные полосы из глубоких нарезов ножом, идущие по двум острым граням фасадной и внутренней стороны лопаски, составляют на ее боковом срезе рельефный узор из цепи треугольников. Этот редкий по красоте декор лопаски, подсказанный, как и во многих других типах русских прялок, прежде всего необходимостью задерживать скользящую по ровному срезу веревку, которой крепился лен, встречается только в прялках Совеги. Большинство прялок ярко раскрашены, но есть образцы и естественного цвета дерева. Прялки Совеги, несмотря на вычурность декора, лопаски, несомненно близки по форме прялкам Тотьмы. Об этом говорят и давние связи жителей этого глухого уголка с Сухоной.

Данные о прялках Совеги впервые собрала экспедиция Загорского музея 1969 г.

Прялка. Нач. XX в.

Костромская обл., Солигаличский р-н, д. Лихотинка.
Мастер Морозов Алексей Афонасьевич из д. Лихотинка,
(1907 г. р.).

Дерево. Трехгранновьемчатая и ногтевидная резьба.
Соб. З. М. Инв. № 5345 д.

Прялка. Кон. XIX в.

Костромская обл., Солигаличский р-н, д. Балыново.
Делали на Совета.

Дерево. Трехгранновьемчатая резьба.
Многоцветная раскраска маслом по резьбе.
Соб. З. М. Инв. № 5346 д.

Прялка. Кон. XIX в.

Костромская обл., Солигаличский р-н, Совета, д. Лихотинка.
Делали на Совета.

Дерево. Трехгранновьемчатая и ногтевидная резьба.
Многоцветная раскраска маслом по резьбе.
Соб. З. М. Инв. № 5347 д.

Прялка. Нач. XX в.

Костромская обл., Солигаличский р-н, Совета, д. Лихотинка.
Мастер Дудин Алексей Николаевич из д. Лихотинка.

Дерево. Трехгранновьемчатая резьба.
Многоцветная раскраска маслом по резьбе.
Соб. З. М. Инв. № 5348 д.

Прялка. Нач. XX в.

Костромская обл., Солигаличский р-н, Сяега, д. Лихотинка.
Мастер Лыцев Семен Архипович из д. Прокошево.

Дерево. Трехгранновьемчатая и ногтевидная резьба.
Многоцветная раскраска маслом по резьбе.
Соб. З. М. Инв. № 5349 д.

Прялка. 1905 г.

Костромская обл., Солигаличский р-н, д. Балыново.
Делали на Совета в д. Прокошево.

Дерево. Кистевая роспись.
Соб. З. М. Инв. № 5350 д.

ПРЯЛКИ «СОГОЖАНКИ»



Донце и ножка идущие под прямым углом крепятся в шип. Высокая, очень хрупкая и стройная ножка, напоминающая чуть уплощенный столбик, заканчивается маленькой прямоугольной лопастью, которая суживается вниз и заканчивается двумя маленькими серьгами. Венчают лопастку три резко очерченные выступа. Редкой особенностью «согожанок» является тончайшая графическая резьба, которая характерна только для этого вида русских прялок. Она украшает лопастку и ножку до самого основания. Мотивы ее — треугольники, ромбы, розетки, выющиеся стебли и изображение утицы, трактовка которой чрезвычайно разнообразна. Бытовала по всему течению реки Согожи.

Из Пошехонского района Ярославской области на Севере «согожанка» чуть переходит границу своей области и еще встречается на юге Шекснинского и Вологодского районов Вологодской области (д. Фоминское, д. Норобово). Здесь она и граничит с грязовецкими прорезными прялками.

«Согожанка» имелась в коллекциях отдельных музеев (Ярославский музей, Рыбинский, Музей народного искусства при НИИХП и др.). Но детальное изучение этого центра прилок с графической резьбой и уточнение его географических границ было проведено экспедициями Загорского музея 1967 и 1968 годов.

Прялка. 1856 г.

Ярославская обл., Пошехонский р-н, д. Карамышево.
Дерево. Графическая и трехгранновыемчатая резьба.
Соб. З. М. Инв. № 5214 д.

Прялка. Втор. пол. XIX в.

Ярославская обл., Пошехонский р-н, д. Меньково.
Дерево. Графическая и трехгранновыемчатая резьба.
Соб. З. М. Инв. № 5302 д.

Прялка. Втор. пол. XIX в.

Ярославская обл., Пошехонский р-н, д. Гаютино.
Куплена на ярмарке в с. Щетинском.
Дерево. Графическая и трехгранновыемчатая резьба
Соб. З. М. Инв. № 5216 д.

Прялка. Втор. пол. XIX в.

Ярославская обл., Пошехонский р-н, д. Мечьково.
Дерево. Графическая и трехгранновыемчатая резьба.
Соб. З. М. Инв. № 5298 д.

Прялка. Втор. пол. XIX в.

Ярославская обл., Пошехонский р-н, д. Карамышево.
Дерево. Графическая и трехгранновыемчатая резьба.
Соб. З. М. Инв. № 5224 д.

Прялка. Втор. пол. XIX в.

Ярославская обл., Пошехонский р-н, д. Дерменин.
Дерево. Графическая и трехгранновыемчатая резьба.
Соб. З. М. Инв. № 5294 д.



ПРЯЛКИ «ЗОЛОЧЕНКИ»

Сделана из единого куска дерева.

По форме очень близка к «согожанке», т. к. территория ее бытования сливается на юге с ними. Это очень небольшой по площади куст, который занимает самую южную часть Шекснинского района, Вологодской области.

Лопаска «золоченки», чуть больших размеров, чем у «согожанки», заканчивается очень мелкими городками ромбической формы, которые идут, как бы в два слоя: один по внутренней, другой — по фасадной стороне лопасти.

Украшались росписью по красному фону золотом и черным цветом. Узор лопаски часто состоит из фантастических птиц и пышных сказочной формы листьев и напоминает мотивы миниатюр древнерусских книг. По характеру росписи местные жители их зовут «золоченками». Данные о них впервые собрала и нанесла этот центр на карту прялочных промыслов экспедиция Загорского музея 1969 года.

Прялка. Нач. XX в.

Вологодская обл., Шекснинский р-н, д. Попозское
Дерево. Роспись бронзой по красному фону.
Соб. З. М. Инв. № 5290 д.

Прялка. Нач. XX в.

Вологодская обл., Шекснинский р-н, д. Поповское.
Дерево. Роспись по бронзовому фону.
Соб. З. М. Инв. № 5291 д.

Прялка. Нач. XX в.

Вологодская обл., Шекснинский р-н, д. Курьяково.
Дерево. Роспись бронзой по красному фону.
Соб. З. М. Инв. № 5344 д.

Прялка. Нач. XX в.

Вологодская обл., Шекснинский р-н, д. Пазликово.
Дерево. Роспись бронзой по красному фону.
Соб. З. М. Инв. № 5343 д.

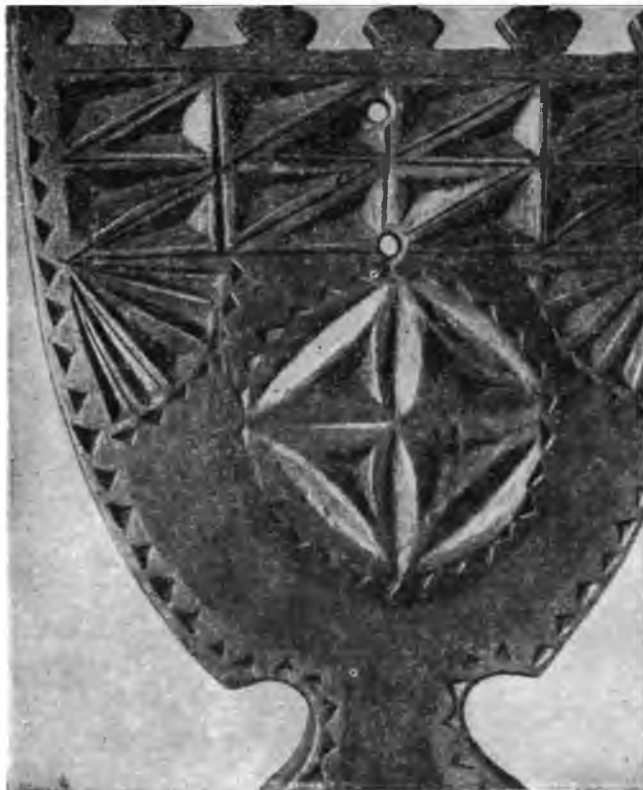
ИЛЮСТРАЦИИ











5



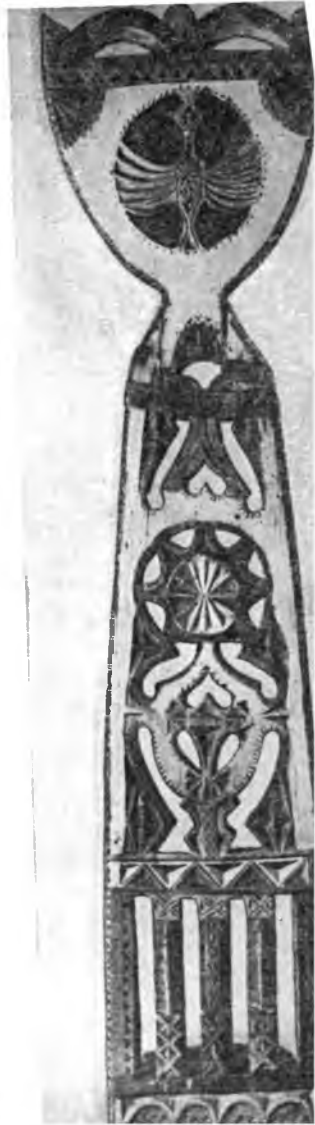






9













ПРИМЕЧАНИЯ

**ОБЛАСТИ И РАЙОНЫ, ГДЕ ПРОВОДИЛАСЬ
ИССЛЕДОВАТЕЛЬСКАЯ РАБОТА, И СОСТАВЫ ЭКСПЕДИЦИИ
ЗАГОРСКОГО МУЗЕЯ И ВОЛОГОДСКОГО КРАЕВЕДЧЕСКОГО
МУЗЕЯ, НА КОТОРЫЕ АВТОР ССЫЛАЕТСЯ В ТЕКСТЕ**

- 1950 г. — Нюксенский, Тарногский р-ны Вологодской
Экспед. области.
ВОКМ Н. И. Калаев.
- 1958 г. — Верховажский район Вологодской области.
Эксп. Н. И. Калаев, М. Лохец, В. Гостев, В. Цу-
варев.
ВОКМ
- 1959 г. — Тарногский район Вологодской области.
Эксп. Н. И. Калаев, А. Н. Мушин.
ВОКМ
- 1960 г. — Тарногский район Вологодской области.
Эксп. Н. И. Калаев, В. С. Сапон.
ВОКМ
- 1965 г. — Даниловский район Ярославской области.
Эксп. О. В. Круглова.
З. М.
- 1966 г. — Первомайский, Пречистенский, Любимский,
Эксп. Даниловский, Середской и Некрасовский
З. М. районы Ярославской области.
О. В. Круглова.

- 1966 г. — Тарногский, Верховажский и Никольский
Эксп. районы Вологодской области.
ВОКМ Н. И. Калаев, И. А. Пятницкая, Н. В. Бурмагин, П. А. Мошков, Н. Л. Коньков, И. Н. Уханова, С. Ф. Коненко и Б. В. Сапунов.
- 1967 г. — Пошехонский, Брейтовский и Мышкин-
Эксп. ский районы Ярославской области.
З. М. О. В. Круглова, А. А. Терещенко, Е. И. Ко-
мова.
- 1968 г. — Тутаевский и Некрасовский районы Яросла-
Эксп. вской обл., Грязовецкий и Шекснинский рай-
З. М. оны Вологодской обл., Костромской и Суса-
нинский районы Костромской обл.
О. В. Круглова и А. А. Терещенко.
- 1968 г. — Сямженский, Харовский районы Вологод-
Эксп. ской области.
ВОКМ Н. И. Калаев, Р. А. Кустов, Н. В. Бурмагин.
- 1969 г. — Галичский и Солигаличский р-ны Костром-
Эксп. ской обл., Тотемский, Сокольский, Между-
З. М. реченский, Грязовецкий, Вологодский, Шекс-
нинский, Череповецкий и Устюженский рай-
оны Вологодской области.
О. В. Круглова, А. А. Терещенко, А. А. Пав-
ловская.
-

**МАСТЕРА ПРЯЛОК КОНЦА XIX И НАЧАЛА XX ВЕКОВ,
ИМЕНА КОТОРЫХ БЫЛИ ВЫЯВЛЕНЫ ЭКСПЕДИЦИЯМИ
ЗАГОРСКОГО МУЗЕЯ**

Вологодская обл., Грязовецкий р-н

- Воротин Николай Васильевич — д. Становое (на р. Монзе).
Грабилов Иван Иванович — д. Демино (около с. Слобода).
Гузанов Павел Павлович — д. Муниково (около Сидорово).
Гурьянов Александр Александрович — д. Калинкино (около с. Слобода).
Жданов Яков Иванович — д. Калинкино (около с. Слобода).
Кирихин Василий — д. Аксеново (около Вохтоги).
Коновалов Федор Александрович — д. Обериха (около г. Грязовца).
Морозов Федор Семенович — д. Гурьево (на р. Монзе).
Начинков Александр Федорович — д. Слободище (около оз. Никольское).

Ярославская обл. (Северные районы)

- Антипов Семен Андреевич — д. Хмелевица, станция Скалино.

Василий Александрович, мастер «киндеревских копылов» — д. Киндерево, ст. Соть.

Смирнов Иван Парфенович — д. Дьяково, ст. Соть.

Кудрявцевы (семья) — д. Корякино (около г. Данилова).

Селезневы (семья) — д. Корякино (около г. Данилова).

Вологодская обл. Сокольский р-н

Артюгин Иван, мастер по росписи прялок — д. Погорелово (около Чучкова).

Мельников Михаил Васильевич, резчик и мастер кистевой росписи — д. Погорелово (около Чучкова).

Романовский Евгений Афанасьевич,

Романовский Александр Афанасьевич, мастера по декору прялок медью — с. Вираково.

Смирнов Аркадий Павлович, мастер зеркальных прялок — д. Котлакса (25 км. от гор. Кадникова на Тотьму).

Шестаков Николай Иванович, мастер резных прялок — д. Ивовица (около Чучкова).

Вологодская обл. Междуреченский р-н

Корешков Федор Николаевич — д. Шихово.

Марков Иван — д. Фролово (около Шуйского).

Костромская обл. Солигаличский р-н

Дудин Алексей Николаевич — Совега, д. Лихотинка.

Лыщев Семен Архипович — Совега, д. Прокосево.

Морозов Григорий Афанасьевич — Совега, д. Лихотинка.

Морозов Григорий Семенович — Совега, д. Б. Токарево.

Вологодская обл. Тотемский р-н

Фокин Александр Егорович, мастер прялок «соломенок» — д. Купенково (на р. Толшме).

Ярославская обл. Пошехонский р-н

Беляев Михаил Иванович — д. Хвостино (около Колодина).

Василисков Иван Яковлевич — д. Никитино (около Колодина).

Ермилов Иван Иванович,

Ермилов Александр Иванович,

Ермилов Николай Иванович,

Ермилов Михаил Александрович — д. Яковцево (около Колодина).

Иванов Куприян Харламович — д. Погорелка (около Колодина).

Соколов Иван Макарович — д. Вагашино (около Менькова).

Вологодская обл. Шекснинский р-н

Майоров Павел Михайлович — д. Лариново (около Согожа).



СПИСОК ИЛЛЮСТРАЦИЙ

1. Прялка.
Конец XIX в. Вологодская обл., Грязовецкий р-н, д. Обериха.
Мастер Коновалов Федор Александрович.
Собрание Загорского музея.
2. Прялка.
Начало XX в. Вологодская обл., Грязовецкий р-н, д. Баранцево.
Собрание Загорского музея.
3. Прялка.
Конец XIX в. Вологодская обл., Грязовецкий р-н, д. Гридино.
Собрание Загорского музея.
4. Начало XX в. Вологодская обл., Грязовецкий р-н, д. Гридино.
Деталь прялки. Собрание Загорского музея.
5. Лопаска
прялки.
Конец XIX в. Вологодская обл., Грязовецкий р-н, д. Гридино.
Собрание Загорского музея.
6. Прялка.
XIX в. Вологодская обл., Грязовецкий р-н.
Собрание Вологодского музея.
7. Прялка.
XIX в. Вологодская обл., Грязовецкий р-н.
Собрание Вологодского музея.
8. Прялка.
Конец XIX в. Вологодская обл., Грязовецкий р-н, д. Мокеево.
Собрание Загорского музея.
9. Лопаска
прялки.
Конец XIX в. Вологодская обл., Грязовецкий р-н, д. Мокеево.
Собрание Загорского музея.
10. Прялка.
Конец XIX в. Вологодская обл., Грязовецкий р-н, д. Слободище.
Собрание Загорского музея.

11. Прялка. Вологодская обл., Грязовецкий р-н, д. Тарасово.
Конец XIX в. Собрание Загорского музея.
12. Прялка. Вологодская обл., Грязовецкий р-н, д. Тарасово.
1892 г. Куплена на базаре в с. Сидорово.
Собрание Загорского музея.
13. Прялка. Вологодская обл., Грязовецкий р-н, д. Дресвище.
Конец XIX в. Собрание Загорского музея.
14. Прялка. Вологодская обл., Нюксенский р-н, Бобровский
XIX в. с/с, д. Аксентьево. Мастер Коншин И. И.
Собрание Вологодского музея.
- Прялка. Сделана в д. Савкино, Биряковской волости, То-
15. Начало XX в. темского уезда.
Собрание Вологодского музея.
-

Ответственный за выпуск И. А. Пятницкая.

ГЕ04174. Подписано к печати 23.XII.1969 г. Формат 70×108_{1/32} Бум. л. 1.
Печатных листов 2,76. Тираж 1000. Цена ~~40 коп.~~ Заказ 6397.

Областная типография, г. Вологда, ул. Калининна, 3.