

ПАМЯТНИКИ
И
ПАМЯТНЫЕ МЕСТА
ВОЛОГОДСКОЙ
ОБЛАСТИ

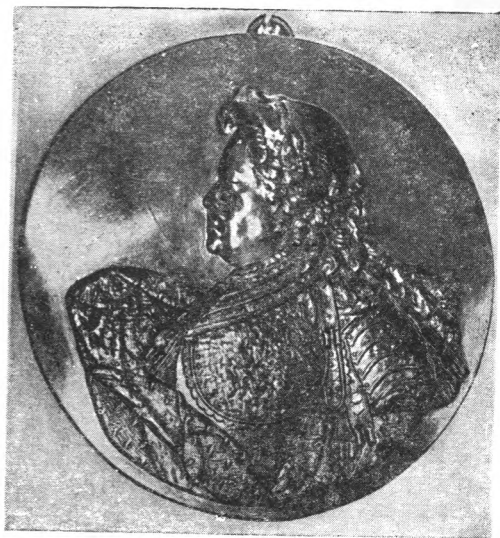
9(c)1

п 30

I 628685



Петровский домик



**Бронзовый барельеф
с изображением Петра I.
XVIII в.**

Петровский домик — один из интереснейших историко-архитектурных памятников города Вологды. Стоит он на живописном возвышенном берегу реки, неподалеку от пристани [Советский проспект, 47], напоминая о бурных днях в истории Российского государства — петровском времени.

В конце XVII—начале XVIII века Вологда играла важную роль в экономике страны. Через нее шли пути к Белому морю; здесь издревле было развито судостроение, процветали промыслы и ремесла; с началом Северной войны она стала близким тылом и военной базой снабжения фронта. Очевидно, этими причинами вызван интерес Петра к Вологде, его неоднократные приезды сюда.

Совершая свои «путные шествия» к Архангельску, Петр I останавливался в Вологде в доме голландского купца Гоутман. Его, видимо, привлекало расположение дома на перекрестке грунтовой дороги из Москвы и водного пути к Архангельску, откуда удобно было отправлять суда к Белому морю, а на противоположном берегу, — где еще со времени Ивана Грозного существовала верфь, — строить суда для переброски войск против шведов.

Купцы Гоутман с 1652 года вели обширную торговлю аптекарскими и прочими товарами «на Москве, и у города Архангельска, и на Вологде, и в Ярославле, и Великом Новгороде». С торговым домом Гоутман Петр I имел широкие деловые связи. В 1702 году в цар-

ской жалованной грамоте на имя Ивана Гоутман, владельца двора в Вологде, последнему даровались различные привилегии, в том числе право беспошлинной торговли. С 1704 года Иван Гоутман, видимо, становится официальным представителем Голландии в России, о чем свидетельствует доска над входом в дом с гербом и литерами «HRS» — Голландские Республиканские штаты.

В начале Северной войны Петр I послал на Вологду указ построить 100 дощаников и 20 барок с «парусы и с якоря и с прочим для сплавления в Архангельск военных снарядов и ратных людей», а вслед за ним другой — о постройке еще 225 различных судов. Контроль над исполнением царевых указов был поручен уполномоченному Афанасию Брянчанинову и Ивану Гоутман.

Из переписных книг узнаем, что «Двор голландской земли торгового иноземца Ивана Гоутмана в длину 64, поперек 70 сажень», на дворе «палата каменная о

трех жильях», семь светлиц, шесть кладовых амбаров, пивоварня, восемь стойл, погреба, сарай, лавка. Многочисленные пожары уничтожали все деревянные постройки. Уцелела только одна каменная палата, которая, как предполагается, была не основным жильем купеческой семьи, а являлась конторой и торговым помещением.

После ликвидации торговой конторы Гоутман дом, им принадлежавший, переходил от одного владельца к другому, служил для разных надобностей. В 1872 году, по случаю 200-летия со дня рождения Петра I, он был куплен местным дворянством и земством. В июне 1885 года здесь был открыт музей, названный Петровским. В музее экспонировались вещи, относящиеся к XVIII веку, а также связанные с пребыванием царских особ в Вологде в XIX веке.

В конце XIX века дом подвергся значительной переделке. В результате неумелой реставрации его архитектурный

облик был значительно искажен (наличники окон, карнизы, покрытие и т. д.). Интерьер также претерпел изменения. Но, однако, главное помещение — большая бесстолпная палата, завершенная сомкнутым сводом с железными связями, представляет интересный образец гражданского зодчества XVII века (предполагается, что дом был построен в 60—70-х годах XVII века.).

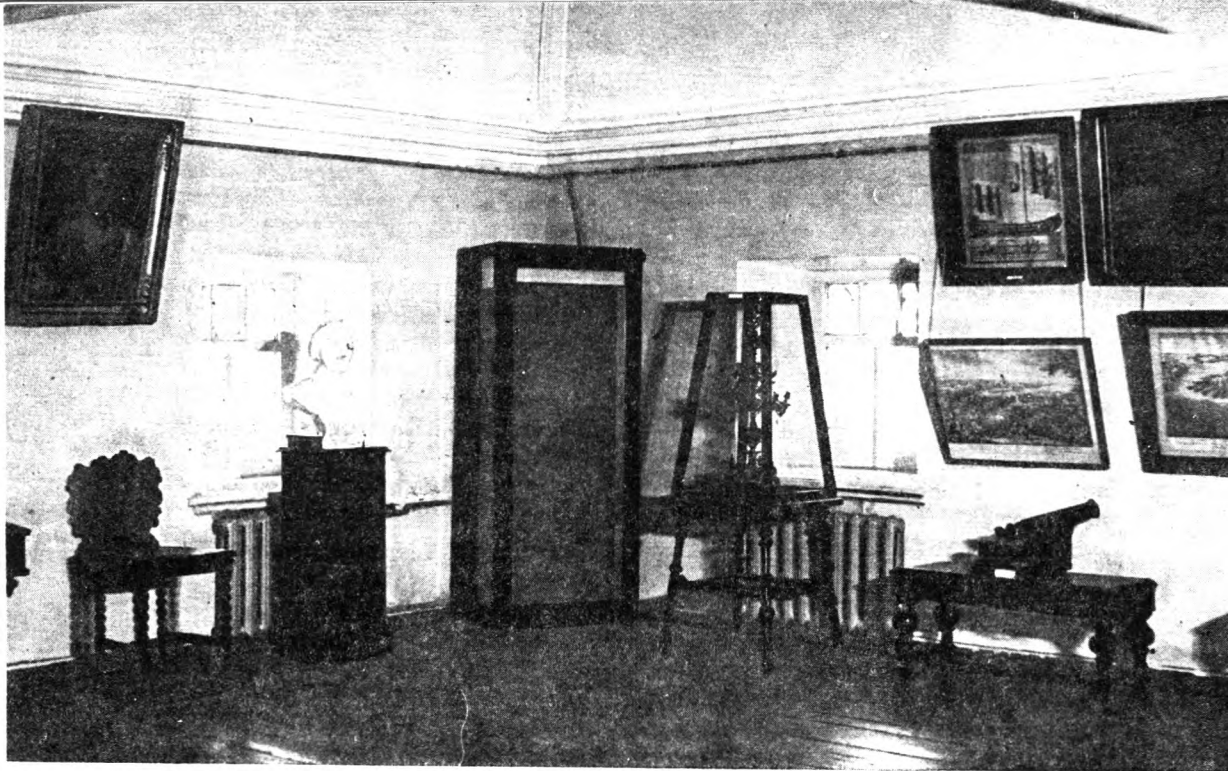
В настоящее время Петровский домик — филиал областного краеведческого музея. Его экспозиция рассказывает о жизни края и города в первой четверти XVIII века, о делах вологжан в труд-

ные годы войны со шведами: о том, как рубили они суда, плели канаты, ткали полотно, как героически сражались в морских баталиях и как трудно приходилось им на строительстве Петербурга.

Музей богат подлинными экспонатами петровского времени (их более 120). Здесь многие вещи Петра I, его сына царевича Алексея, Александра Меньшикова, предметы работы вологодских ремесленников, продукция оружейных заводов, мебель и многое другое.

Экспозиция Петровского домика вызывает неизменный интерес у всех посетителей.





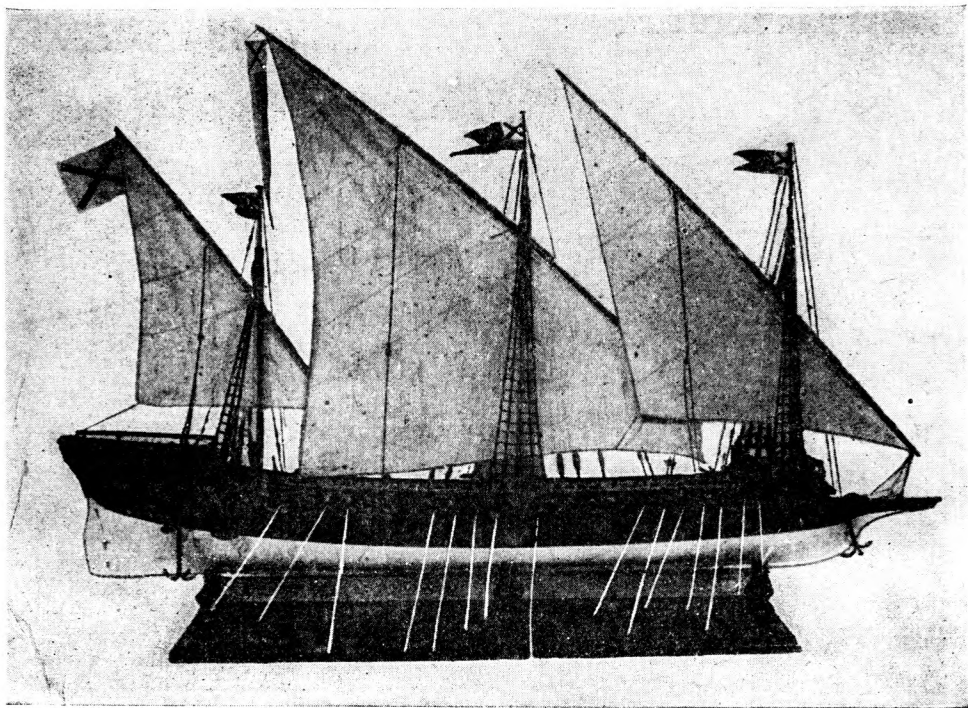
Петровский домик. Интерьер.



**Костюм Петра I.
[Камзол, кафтан, гольфы].**



**Стул деревянный резной. 1704 год.
Принадлежал дому Гутман.**



**Галера «Сом». Корабль, на котором сражались и погибли вологжане
в битве при Гангуте в 1714 году.**



А. В. Макаров. «Тайный кабинет-секретарь его государства величества» Петра I, бывший писец канцелярии вологодского воеводства.



Било чугунное. 1706 год. Прислано в Вологду взамен собранной колокольной меди.



География Российская. Титульный лист. Издана во Франции в начале XVIII в.

ПЛАН ВОЛОГДЫ
 конца XVII начала XVIII века.

А — Ленивая площадь.

Ремесленные слободы:

Б — Ехаловы кузнецы. В — Обухова-
 вская. Г — Козленская. Д — Е —
 Рощенская. Ж — Фрязиновская.
 З — Калашная. И — Владычная.
 1 — Архиепископский двор. 2 —
 Соляные двory Кирилло-Бело-
 зерского, Спасо-Прилуцкого и
 Соловецкого монастырей, 3 —
 Свято-духов монастырь. 4 —
 Дом купцов Гоутман.

+ — Церкви XVI, XVII и нач.
 XVIII веков.

