

ПОЪЗДКА ВЪ НИЛОВУ-СОРСКУЮ ПУСТЫНЬ.



В ПЯТНАДЦАТИ верстахъ отъ г. Кириллова и Кирилло-Бѣлозерскаго монастыря, въ глухой лѣсной и болотистой мѣстности, на берегу рѣчки Сорки, находится пустынь преподобнаго Нила, основателя скитскаго житія въ Россіи. Благородная личность этого русскаго подвижника-идеалиста, представляющаго собою одинъ изъ наиболѣе свѣтлыхъ типовъ XV столѣтія, сама по себѣ внушаетъ настолько уваженія, что мы съ товарищемъ, будучи въ Кирилловѣ, сочли своимъ нравственнымъ долгомъ посѣтить мѣсто подвиговъ преподобнаго и поклониться его гробницѣ.

Тройка была заказана еще съ вечера, и 26-го іюня, въ день Тихвинской Божіей Матери, ямщикъ нашъ уже ожидалъ насъ въ 6 часовъ утра у подѣзда гостиницы. Надо было выѣхать пораньше, чтобы успѣть въ монастырь къ крестному ходу и водосвѣтію, по случаю праздника.

Путь нашъ лежалъ по бѣлозерскому тракту, соединяющему Бѣлозерскъ съ Кирилловомъ. Дорога вилась лентою между полей и кустарника, то взбѣгая на пригорки, то опускаясь въ ложбины. На горизонтѣ сплошною полосою синѣя, тянулись лѣса. Ближе, тамъ и сямъ, сверкали серебряной гладью озера. По обѣимъ сторонамъ дороги, по окрестнымъ холмамъ, разстились луга и хлѣбныя поля.

Проѣхавъ восемь верстъ, мы увидали вдаль большой деревянный крестъ, подъ деревяннымъ же навѣсомъ, поставленный въ томъ мѣстѣ, гдѣ отъ бѣлозерскаго тракта отдѣляется дорога въ Нилову

пустынь. На самомъ поворотѣ у креста отдыhalo нѣсколько бого-молокъ.

Черезъ нѣсколько минутъ тарантасъ нашъ уже катился по гладкой монастырской дорогѣ. На ней появились верстовые столбы, отсутствующіе на большомъ трактѣ. Отъ поворота до пустыни считается семь верстъ.

Пока тарантасъ нашъ нырялъ съ пригорка на пригорокъ среди окружавшаго дорогу лѣса, намъ невольно припомнились тѣ отдаленныя времена, когда глухой бѣлозерскій край былъ почти необитаемъ, когда въ его дремучихъ дебряхъ единственными путями сообщенія служили тропинки, кое-какъ протоптанныя одинокими пѣшеходами, и когда въ немъ, именно по причинѣ его дикости и безлюдности, селились таяе великіе подвижники, какъ Кириллъ Бѣлозерскій, Кириллъ Новоезерскій, Мартиніанъ, Ѳерапонтъ и другіе, обратившіе эти непроходимыя лѣса, по мѣткому выраженію А. Н. Муравьева, въ русскую сѣверную Оиваиду.

Изъ числа этихъ подвижниковъ, во второй половинѣ пятнадцатаго вѣка, особенно выдѣлилась личность основателя русскаго скитскаго житія, преподобнаго Нила Сорскаго. Несмотря на скудость дошедшихъ до насъ свѣдѣній объ его жизни, свѣтлый образъ русскаго инока-идеалиста выростаетъ передъ нами во весь ростъ въ его твореніяхъ, посланіяхъ къ разнымъ лицамъ, и тѣхъ поступкахъ, которые извѣстны изъ его біографіи.

Св. Ниль принадлежалъ къ московскому роду Майковыхъ и родился въ 1433 году. Желаніе укрыться отъ тревоженій міра и стремленіе къ подвижничеству для Бога увлекли его изъ столицы въ суровую глушь Бѣлозерскаго края. Достигнувъ обители св. Кирилла Бѣлозерскаго, онъ принялъ здѣсь постриженіе и подчинился во всемъ ея строгому уставу. Но его горячая ревность въ служеніи Богу, его пылкій, пытливый духъ не могли быть удовлетворены простымъ пребываніемъ въ монастырѣ и холоднымъ исполненіемъ возложеннаго на него послушанія. Ему хотѣлось изучить все, что касалось спасенія души, какъ въ твореніяхъ великихъ отцовъ церкви, такъ и въ жизни и правилахъ не только русскаго, но и восточнаго иночества. И вотъ, взявъ себѣ въ товарищи своего кирилловскаго ученика и сподвижника Иннокентія, онъ, не боясь ни лишеній, ни опасностей, тронулся съ береговъ Бѣло-озера въ путь къ далекому Царьграду. Здѣсь онъ обошелъ всѣ монастыри, побывалъ въ извѣстной своимъ уставомъ Студійской обители, затѣмъ перешелъ на Аѳонскую гору и провель на ней нѣсколько лѣтъ, изучая въ богатыхъ аѳонскихъ книгохранилищахъ творенія св. отцовъ и наблюдая жизнь и уставы аѳонскихъ подвижниковъ. Здѣсь особенно полюбился ему, неизвѣстный еще въ русскихъ предѣлахъ, уставъ скитскаго житія, который онъ и перевелъ въ свое отечество.

Чтобы понять, какую особенность -внесъ преподобный этимъ

уставомъ въ жизнь русскаго иночества, надо припомнить, въ какихъ формахъ выражалась она до этого времени.

Первый и самый обыкновенный видъ иноческой жизни составляло такъ называемое общежитіе, т. е. совмѣстная жизнь иноковъ въ стѣнахъ какого нибудь монастыря, причемъ и пища, и одежда, и келейное имущество, все считалось общимъ, и всѣ работы по обители исполнялись сообща всею братією, жизнь которой находилась всецѣло въ вѣдѣніи игумена. Вторымъ видомъ иноческой жизни было отшельничество, представлявшее собою прямую противоположность общежитію. Здѣсь инокъ совершенно отказывался отъ всякаго общенія съ людьми и, поселясь гдѣ нибудь въ непроходимой глуши дремучаго лѣса, проводилъ дни свои въ полномъ одиноществѣ, забытый людьми, никѣмъ не знаемый, вѣдомый только одному Богу. Въ Россіи до половины XV вѣка были извѣстны только два эти вида, но на востокѣ, въ дополненіе къ нимъ, былъ уже выработанъ третій. Причиною возникновенія этого третьяго вида было то обстоятельство, что общежитіе въ монастырѣ не удовлетворяло многихъ иноковъ, представляясь имъ слишкомъ спокойнымъ и удобнымъ путемъ для достиженія царства небеснаго. Но, съ другой стороны, ихъ пугала мысль и объ отшельничествѣ, всегда сопряженномъ съ серьезными опасностями отъ дикихъ звѣрей, отъ злыхъ людей, отъ собственныхъ галлюцинацій, возникающихъ на почвѣ необъяснимаго страха въ пустынномъ мѣстѣ, и, кромѣ того, обильномъ лишеніями такого рода, которыя, какъ, на примѣръ, лишеніе пищи, ведутъ часто къ невыносимымъ страданіямъ. Вслѣдствіе этого, восточные иноки и выработали особый видъ такъ называемаго «средняго пути» подвижничества. Они удалялись въ пустыню, но не по одному, а по два или по три человѣка вмѣстѣ, и селились другъ отъ друга на разстояніи, на какое можетъ быть слышенъ человѣческій голосъ. Они изрѣдка навѣщали одинъ другого для бесѣдъ и назиданій, и кормились трудами рукъ своихъ, мѣняя свои рукодѣлія въ ближайшей населенной мѣстности на съѣстные припасы. Такія группы разбросанныхъ поселеній отшельниковъ получили названіе скитовъ.

Съ этимъ-то среднимъ скитскимъ уставомъ св. Ниль и вернулся съ Аѳонской горы на свою духовную родину, въ Кирилло-Бѣлозерскій монастырь.

Сначала онъ поселился неподалеку отъ стѣнъ обители, но потомъ нашелъ болѣе удобное мѣсто въ пятнадцати верстахъ отъ монастыря, на рѣчкѣ Соркѣ, вытекающей изъ озера Сорожскаго и впадающей въ р. Бородаву. Здѣсь поставилъ онъ крестъ и часовню, вблизи которыхъ устроилъ себѣ келію и выкопалъ колодезь. Въ нѣсколькихъ десяткахъ сажень отъ него поселился его спутникъ и духовный другъ, Иннокентій. Мысль преподобнаго — доставить возможность отшельничества всѣмъ стремящимся къ нему, хотя бы и немощнымъ инокамъ, — была встрѣчена съ радостью любителями

безмолвія. Они спѣшили подъ его духовное руководство, селились въ уединенныхъ хижинахъ въ лѣсу, и такимъ образомъ возникъ первый въ Россіи скитъ, получившій отъ сосѣдней рѣчки имя Сорскаго. Такъ какъ мѣстность по берегамъ Сорки была низменна и болотиста, братія старалась ставить келіи на небольшихъ возвышеніяхъ, когда же св. Нилъ задумалъ построить для скита небольшую церковь, то самъ своими руками вмѣстѣ съ братіею насыпалъ для нея холмъ, на которомъ было устроено и братское кладбище. Церковь была освящена во имя Срѣтенія Господня.



Крестъ на поворотѣ съ Бѣлозерскаго тракта въ Нилову пустынь.

По скитскому уставу преподобнаго, братія должна была содержать себя трудами рукъ своихъ; при немъ въ скиту все было общее, и пища, и одежда, и труды, и рукодѣлія.

Насколько скромнѣе былъ самъ блаженный основатель скита и насколько мало довѣрялъ онъ своей многолѣтней опытности и своему свѣтлому уму, видно изъ одного его письма, въ которомъ онъ рассказываетъ о себѣ: «Теперь особенно занимаюсь я испытаніемъ духовныхъ писаній и прежде всего испытываю заповѣди Господа и ихъ толкованія, и преданія апостоловъ, потомъ житія и наставленія св. отцовъ; о всемъ томъ размышляю, и что, по разсужденію

моему, нахожу богоугоднаго и полезнаго для души моей, то переписываю для себя, тѣмъ обучаюсь и въ томъ нахожу жизнь и дыханіе для себя... Если случится мнѣ что дѣлать, когда не нахожу того въ писаніи, отлагаю на время въ сторону, пока не найду. По своей волѣ и по своему разсужденію не смѣю предпринимать что нибудь». Старецъ не спѣшилъ предписывать правила и законоположенія для своего юнаго скита, и его «Преданіе ученикомъ о жительствѣ скитскомъ» написано имъ только къ концу жизни. Въ этомъ преданіи, равно и въ посланіяхъ, писанныхъ прендобнымъ къ разнымъ лицамъ, видна его большая начитанность въ священномъ писаніи и основательное знакомство съ твореніями отцовъ церкви.

Духовная опытность старца привлекла къ нему многихъ искреннихъ почитателей. Въ числѣ его учениковъ, кромѣ Иннокентія, основавшаго на р. Нурмѣ, въ 12 верстахъ отъ Грязовца, общежительную обитель, были: Кассіанъ, князь Магнувскій, родомъ изъ Морей, прибывшій въ Россію съ Софіей Палеологъ и построившій свой монастырь на р. Учмѣ близъ Углича, князь Вассіанъ Косой, Діонисій, князь Звенигородскій, Нилъ Полевъ, происходившій изъ дома Смоленскихъ князей, и многіе другіе.

Будучи приглашенъ на Московскій соборъ 1503 года, семидесятилѣтній старецъ, всю жизнь свою бывшій проповѣдникомъ иноческой бѣдности и нестяженія, не побоялся поднять вопросъ объ отнятій отъ монастырей вотчинъ, населенныхъ крестьянами, находя, что инокъ не долженъ жить на счетъ чужого труда. Противъ его предложенія возсталъ извѣстный авторъ «Просвѣтителя», игумень Волоколамскаго монастыря Іосифъ, смотрѣвшій на иноковъ своего времени, какъ на духовную аристократію, а на монастыри, какъ на интеллигентные центры, проводившіе просвѣщеніе въ массу. Возраженіе свое онъ подкрѣпилъ слѣдующими практическими соображеніями: «Аще у монастырей сель не будетъ», говорилъ онъ: «како честному и благородному человѣку постричься? Аще не будетъ честныхъ старцевъ, отколѣ взять на митрополию, или архіепископа, или епископа и на всякія честныя власти? А коли не будетъ честныхъ старцевъ и благородныхъ, ино вѣрѣ будетъ колебаніе».—Но подвижникъ-идеалистъ не сдавался на эти доводы и требовалъ, чтобъ чернецы спасали душу, жили въ пустынѣ и кормились рукодѣліемъ. Мнѣніе его поддерживали кирилловскіе и иные старцы, но большинство присутствовавшихъ на соборѣ игуменовъ не пожелало лишиться работавшихъ на нихъ крестьянъ, и предложеніе старца было отвергнуто.

Возвратясь изъ Москвы въ свой Сорскій скитъ, преподобный еще пять лѣтъ управлялъ духовною паствою и мирно скончался 7 мая 1508 года.

Вдали изъ-за лѣса сверкнули на солнцѣ кресты обители и снова скрылись, какъ бы опускаясь въ зеленую чащу.



Св. ворота и Покровская церковь въ Ниловой пустыни.

— Вотъ и пустынь показала, — замѣтилъ ямщикъ и припустилъ лошадей. — Теперь скоро и ворота будутъ.

— Какія ворота?

— Монастырскія. У нихъ, какъ монастырская земля пойдетъ, плетень начнется, и ворота на дорогѣ поставлены.

Дѣйствительно, вскорѣ показали и деревянные ворота, за которыми потянулся стройный монастырскій лѣсокъ. Мы выѣхали на расчищенную поляну, обращенную въ обширное пахотное поле.

— Это сами монахи сѣютъ? — спросилъ я, глядя на мягкіе пере­ливы тихо волновавшейся высокой ржи.

— Сами, — отвѣчалъ ямщикъ. — Здѣсь монахи все изъ крестьянъ, хлѣбопашество у нихъ заведено хорошее.

«Трудъ же и рукодѣліе должно совершать подъ кровомъ», при­помнились мнѣ слова изъ скитскаго устава преподобнаго: «впро­чемъ, по требованію нужды, отцы святыя благословляютъ и похва­ляютъ работу и на открытомъ мѣстѣ, на­примѣръ: воловъ пасти, землю орать и иныя хозяйственныя занятія; но труды эти, похва­льные и надобные для общежитій, послужили бы въ укоръ для пу­стынническаго отшельничества». — Отчего бы здѣшнимъ инокамъ, — думалось мнѣ, — не исполнить завѣта преподобнаго и не предаться исключительно келейнымъ рукодѣліямъ. — Но при первомъ же взглядѣ на пустынь, показавшуюся впереди, въ концѣ поля, я убѣдился, какъ далеки были мои мечтанія отъ дѣйствительности.

Вмѣсто скромныхъ деревянныхъ скитскихъ построекъ, предъ глазами нашими предстали каменные монастырскія зданія самаго обыкновеннаго, шаблоннаго типа, обнесенныя каменною оградою съ четырьмя башнями по угламъ. Ничего древняго, ничего скитскаго, своеобразнаго, не было въ развернувшейся передъ нами картинѣ, и пришлось помириться съ тѣмъ, что на мѣстѣ подвиговъ основателя скитскаго житія въ Россіи находится теперь простой общежитель­ный монастырь.

Подѣхавъ къ воротамъ, увѣнчаннымъ каменною церковью, мы, въ ожиданіи крестнаго хода къ Тихвинской часовнѣ, находящейся неподалеку въ полѣ, принялись набрасывать въ альбомъ внѣшній видъ монастыря.

У гостиницы, противъ святыхъ воротъ и вдоль плетня, окру­жающаго хлѣбное поле, толпился народъ въ ожиданіи благовѣста къ водосвятию. Мимо насъ протащилась грузная помѣщичья дол­гушка, усаженная сплошь разодѣтыми представительницами прекрас­наго пола. Напротивъ вдоль стѣны каменной монастырской ограды расположились молодыя бабы богомолки. Онѣ бесѣдовали съ послуш­никомъ, юношею лѣтъ семнадцати, и были чрезвычайно веселы. По­слушникъ угрюмо смотрѣлъ на бабъ.

— Пойдемъ гулять, — звали его онѣ: — ты хорошенькій, тебя по­любить можно.

Послушникъ проворчалъ что-то, повидимому, не очень лестное для нихъ и круто повернулъ къ воротамъ.

Подлѣ меня усѣлся старичекъ, кприлловскій старожиль, также прѣхавшій изъ города на праздникъ. Мы разговорились.

— Я здѣшній монастырь-то смолоду знаю, еще маленькимъ здѣсь бывалъ,—разсказывалъ онъ,—прежде здѣсь совсѣмъ пустыня была. Лѣсъ подходилъ къ самому монастырю, и ограды тогда не было, а стояли на пригоркѣ двѣ старыя деревянныя церкви. Братскія кельи еле держались, а жили въ нихъ больше штрафные изъ нашего Кприлло-Бѣлозерскаго монастыря; вѣдь здѣшняя-то пустынь къ нашему монастырю приписана была. Это все годовъ полсотни назадъ отецъ Ниль возобновилъ.

— Какой отецъ Ниль?

— Схимникъ тутъ былъ такой, въ скиту жилъ. Святой жизни человекъ; много къ нему народу тогда ходило. Про него книжка здѣсь въ монастырѣ продается. Онъ и возобновилъ.

— Что же, онъ—здѣшній?

— Нѣтъ не здѣшній, а былъ онъ прежде,—въ книжкѣ-то сказано,—въ Надеинскомъ монастырѣ гдѣ-то на Волгѣ и пришелъ сюда обновлять обитель по усердію. Много онъ тогда денегъ отъ благотворителей собралъ. Я помню, какъ соборъ-то каменный начали строить, а только тутъ у нихъ грѣхъ случился; и сослали его.

— Какъ сослали?

— А подѣ началъ, въ Иверскій монастырь. И служить запретили, и рясу сняли.

— За что же? —

— Кто ихъ знаетъ. Въ книжкѣ-то сказано, что будто бы, когда копали фундаментъ для собора, нашель онъ какія-то мироточивыя кости и положилъ въ своей кельѣ, такъ будто бы за это, а у насъ другой слухъ былъ, будто бы какія-то мощи продавалъ. Впрочемъ, объ этомъ не намъ судить,—дѣло прошлое. Потомъ опять онъ сюда вернулся, только ужъ настоятелемъ не былъ, а жилъ въ скиту простымъ старцемъ.

— Чѣмъ же монастырь содержится въ настоящее время?

— А пожертвованіями. Вы не смотрите, что они въ лѣсу живутъ, здѣшняя пустынь чуть ли не побогаче нашего Кприлловскаго монастыря будетъ. У нихъ капиталу въ бумагахъ однѣхъ тысячъ до шестидесяти есть. При Нилѣ-то много подаяній присылали.

Въ монастырѣ заблаговѣстили къ водосвѣтію. Благовѣсть производился въ разные колокола и наконецъ перешель въ общій трезвонъ. Изъ воротъ монастыря показались хоругви и за ними, несомая на плечахъ богомольцевъ, большая икона св. Нила Сорскаго въ ростъ; далѣ слѣдовала Тихвинская икона Богоматери, за нею—духовенство въ полномъ облаченіи, братія и толпа богомольцевъ. Крестный ходъ направился мимо гостиницы въ поле къ часовнѣ.



Внутренній видъ Ниловой пустыни.

По окончаніи водосвятія, когда крестный ходъ двинулся обратно въ обитель, мы присѣли на краю дороги, чтобы сдѣлать набросокъ часовни. Мимо проходили богомольцы, возвращавшіеся изъ поля въ монастырь.

— И чего писать-то!—замѣтила, глядя на насъ, одна изъ проходившихъ старушекъ:—чего писать-то! Вотъ если бы мы боги были, ну, тогда... а то чего ужъ тутъ писать!

Она вообразила, что мы дѣлаемъ моментальные портреты всеѣй проходящей мимо публики.

Окончивъ наброски, мы отправились въ монастырь, гдѣ уже раздавался трезвонъ къ обѣднѣ.

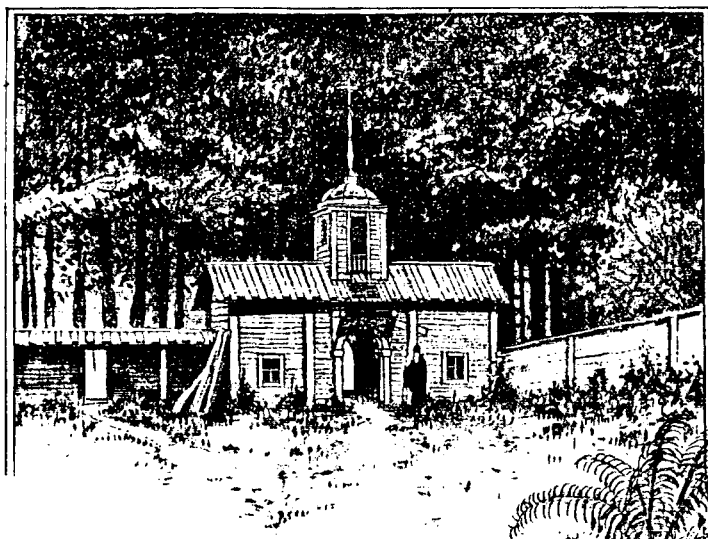
Внутренность монастыря, благодаря почти полному отсутствію зелени, кажется скучною и пустою. Посрединѣ возвышается каменное, некрасивое зданіе собора, построенное надъ мощами преподобнаго и освященное въ концѣ сороковыхъ годовъ. При видѣ этого каменнаго сооруженія мнѣ пришло на память древнее преданіе о томъ, что Іоаннъ Грозный, посѣтивъ въ 1569 г. Кирилло-Бѣлозерскій монастырь, былъ въ Ниловомъ скитѣ и вознамѣрился, изъ уваженія къ памяти преподобнаго, построить каменный храмъ надъ его гробницею, но старецъ явился государю во снѣ и запретилъ постройку каменнаго храма въ своей обители. Нынѣшніе возобновители пустыни, повидимому, скептически отнеслись къ этому древнему преданію.

Неподалеку отъ соборнаго алтаря находится памятникъ послѣдняго изъ почивающихъ здѣсь настоятелей пустыни—Амвросія, скончавшагося 19-го февраля 1890 года. На памятникѣ стихотворная надпись:

Онъ жилъ среди насъ, какъ отецъ:
Любовь, смиренье въ немъ сіяли,
И да вселитъ его Творецъ,
Гдѣ нѣтъ болѣзни и печали.

Отъ гробницы этого послѣдняго настоятеля пустыни мы перешли въ соборъ къ гробницѣ перваго ея настоятеля, который, передъ смертью, писалъ въ своемъ духовномъ завѣщаніи: «Завѣщаваю, яже о себѣ, моимъ господамъ и братіямъ, яже суть моего нрава. Молю васъ, повергните тѣло мое въ пустыни, да изъядятъ е звѣріе и птицы, понеже согрѣшило есть Богу много, и недостойно есть погребенія. Аще ли сице не сотворите, то, ископавше ровъ на мѣстѣ, идѣже живемъ, со всякимъ безчестіемъ погребите мя. Тщаніе мнѣ было, елико по силѣ моей, да не сподобленъ буду чести и славы вѣка сего ни которыя, якоже въ житіи семъ, тако и по смерти моей». Мощи св. Нила покоятся подъ спудомъ, позади праваго клироса. Надъ ними устроена рака и деревянная сѣнь, «сооруженная въ 1865 г. иждивеніемъ Оеклы Прокопьевны г-жи Петровой въ вѣчное поминовеніе въ монастырѣ ея родственниковъ». Ангелы, со свѣчами и кадилами въ рукахъ, поддерживающіе верхъ сѣни, вырѣзаны опытною

рукою. Съ надгробною иконою преподобнаго, написанною въ ростъ, соединяется предаше о слѣдующемъ событіи. Одинъ богатый чело-
вѣкъ изъ Московскаго государства былъ захваченъ крымскими та-
тарами и долгое время томился въ плѣну, тоскуя о своихъ род-
ныхъ и призывая на помощь угодниковъ Божіихъ. Однажды во снѣ
явился ему святолѣпный старецъ и велѣлъ написать образъ пре-
подобнаго Нила, обѣщая за это освобожденіе изъ плѣна. Плѣнникъ
въ первый разъ въ жизни слышалъ такое имя и, проснувшись,



Ограда и ворота Предтечева скита въ Ниловой пустыни.

долго раздумывалъ о томъ, какъ узнать, кто былъ
этотъ Ниль преподобный, о которомъ ему возвѣщено
въ видѣніи, и гдѣ найти о немъ свѣдѣнія. Въ слѣдую-
щую ночь видѣніе повторилось. «Ниль—въ предѣ-
лахъ Бѣлозерскихъ,—сказалъ старецъ,—за пятнад-
цать поприщъ отъ Кириллова монастыря». Плѣнникъ вскочилъ съ по-
стели, желая яснѣе разглядѣть черты старца, но тотъ исчезъ, оставивъ
за собою струю свѣта и небснаго благоуханія. Плѣнникъ понялъ,
что явившійся ему былъ самъ угодникъ Божій, и молилъ святого
дать ему возможность разглядѣть свой ликъ, чтобы потомъ описать
его иконописцу. На слѣдующую ночь преподобный передалъ плѣн-
нику листъ съ начертаніемъ своего изображенія и велѣлъ идти въ
Русскую землю. Подкрѣпляемый надеждою на Бога и молитвы св.

Нила, плѣнникъ - пустился въ путь и, несмотря на ожесточенное преслѣдованіе со стороны татаръ, благополучно перебрался черезъ Донецъ и достигъ русскихъ предѣловъ. Не заходя въ родительскій домъ, онъ прямо отправился къ иконописцу и заказалъ икону преподобнаго, а когда икона была написана, немедленно отправилъ ее Ниловъ скитъ, гдѣ отъ нея совершились многія исцѣленія.

Противъ раки въ иконостасѣ подъ иконою хранится власяница, которую носилъ преподобный и его массивныя деревянныя четки.



Церковь св. Іоанна Предтечи и домъ надъ колодезѣмъ преподобнаго Нила.

Осматривая послѣ обѣдни гробницы пниковъ, нохороненныхъ подлѣ собора, мы нашли старинную плиту конца XVII вѣка, положенную надъ могилою скитскаго строителя Корнилія, умершаго въ 1689 г. Это едва ли не древнѣйшая изъ всѣхъ надгробныхъ плитъ во кругъ храма. Пока мы списывали ея надпись, къ намъ подошелъ старый, но еще бодрый схимникъ. Узнавъ, что мы интересуемся прошлымъ монастыря, онъ сталъ рассказывать:

— Я здѣсь вотъ ужъ сорокъ пять лѣтъ живу. Въ тѣ времена колокола у насъ еще на соснахъ висѣли, а на мѣстѣ собора была усыпальня для монаховъ, горка и липки на ней росли. Женскому полу у насъ дальше часовни ходу не было, да и посейчасъ еще

ихъ въ нашу церковь не пускаютъ; ее съ горки-то схимонахъ (Ниль) перенесъ въ скитъ, тамъ и можете видѣть. Кромѣ этой церкви, да колодца, что преподобный выкопалъ, тоже въ скиту ничего древняго у насъ не осталось. Есть, впрочемъ, еще древняя рака преподобнаго въ Покровской церкви надъ воротами; если угодно, полюбопытствуйте.

Онъ распорядился, чтобы намъ показали Покровскую церковь. Церковь эта построена въ 1862 году; до нея надъ воротами была небольшая деревянная церковь Тихвинской Божіей Матери, обращенная потомъ въ часовню и находящаяся теперь на полѣ. На древней деревянной ракъ преподобнаго, хранящейся въ Покровской церкви, вырѣзаны тропарь, кондакъ и молитва. Стѣны храма росписаны по рисункамъ и чертежамъ схимника Нила, который самъ былъ иконописецъ и написалъ не мало иконъ на своемъ вѣку. Въ западной части постройки, на лѣстницѣ, ведущей въ церковь, помѣщены на стѣнѣ два портретныхъ изображенія въ ростъ. Подпись подъ первымъ изъ нихъ, налѣво отъ окна, гласитъ: «Ктиторе сего св. храма, свше на сіе бывъ званъ, всеубогій, грѣшный, немощный старецъ Ниль іеросхимонахъ...», по другую сторону окна изображенъ Теофанъ, настоятель и строитель Кирилло-Новоезерскаго монастыря, духовный другъ старца Нила.

Намъ оставалось еще осмотрѣть два скита, находящіеся въ лѣсу въ полуверстѣ отъ обители. Проводить насъ туда вызвался очень симпатичный, не старый еще монахъ, оказавшійся впоследствии іеродіакономъ.

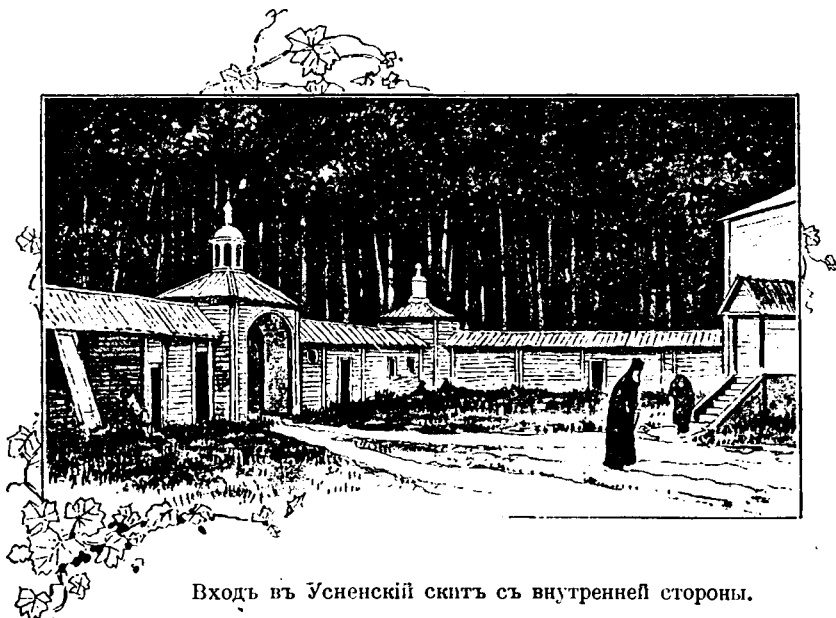
Мы прошли съ нимъ на южную сторону монастырской ограды и перешли Сорку, на которой устроена водяная мельница, уже не первая на этомъ мѣстѣ, такъ какъ еще самъ преподобный поставилъ на Соркѣ для нуждъ своего скита небольшую мельницу.

Мы углубились въ лѣсъ по узенькой тропинкѣ, которая вскорѣ привела насъ къ невысокой деревянной оградѣ скита, построеннаго, по преданію, на мѣстѣ, гдѣ стояла келья преподобнаго. Съ восточной стороны къ оградѣ скита примыкаетъ братское кладбище. Въ угловой баненкѣ ограды устроена небольшая часовня съ иконою св. Іоанна Предтечи, написанною по старинному, съ крыльями и чашею, въ которой изображенъ Богомладенецъ. Этотъ первый скитъ носить названіе Предтечева и очень невеликъ по размѣрамъ.

Войдя въ ворота, мы увидѣли налѣво древнюю маленькую церковь св. Іоанна Предтечи, а направо деревянный домъ съ жилымъ помѣщеніемъ, устроенный надъ колодцемъ, выкопаннымъ руками преподобнаго.

Храмъ Предтечи находился прежде въ монастырѣ, на холмѣ, и передъ постройкою каменнаго собора разобранъ и перенесенъ сюда Ниломъ, который, возвратясь изъ Иверскаго монастыря, освятилъ его въ 1852 году, а на слѣдующій день послѣ освященія принялъ

схиму и поселился въ скиту при церкви. Доступъ къ схимнику былъ труденъ даже и для мужчинъ, а женщины совершенно не допускались къ нему. Желавшія получить отъ него совѣтъ или наставленіе, пріѣзжая въ монастырь, останавливались въ гостиницѣ и посылали къ нему съ гостиннымъ монахомъ свои вопросы на запискахъ, на которые онъ писалъ отвѣтъ карандашомъ. Для особливо щедрыхъ благотворительницъ обители изрѣдка допускалось слѣдующее исключеніе: имъ позволяли подходить къ воротамъ скита, схим-



Входъ въ Успенскій скитъ съ внутренней стороны.

никъ показывался изъ калитки, молча благословлялъ ихъ и удалялся, не сказавъ ни слова. Въ книжкѣ, о которой говорилъ намъ кирилловскій старожилъ, и которая заключаетъ въ себѣ житіе этого второго Нила, среди многихъ чудесъ, рассказанъ между прочимъ и слѣдующій случай: «однажды въ Предтечевомъ скиту, гдѣ жилъ старецъ Нилъ, двери ограды какъ-то забыли запереть. И вотъ одна женщина-богомолка случайно зашла туда въ середину ограды, но вдругъ почувствовала себя очень дурно: она упала на землю, стала трястись всѣмъ тѣломъ и испускать крики отъ сильной боли во всѣхъ членахъ. На крикъ ея вышелъ изъ келіи своей старецъ Нилъ и, покрывъ ее полою своей мантии, помолился надъ ней Богу. Послѣ этого женщина почувствовала себя здоровою и мирно отпущена была старцемъ, съ наставленіемъ впредь не любопытствовать и не проникать туда, гдѣ запрещено женамъ бывать».

Теперь въ скиту никто не живетъ, и входъ въ него разрѣшенъ женщинамъ; ихъ не пускаютъ только въ самую церковь Предтечи.

На разстояннн ста саженъ отъ перваго скита схимникомъ Ниломъ въ 1861 г. построень для себя второй скитъ, Успенскій, съ двухъ-этажнымъ домомъ и двухъэтажною церковью. Второй скитъ втрое обширнѣе перваго, ограда его и выше, и массивнѣе. Все построено здѣсь на широкую ногу. Изъ келлій Нила, помѣщающихся во второмъ этажѣ дома, устроень аркою ходъ во второй этажъ церковнаго зданія.

Провожатый повелъ насъ въ келліи Нила, гдѣ онъ провелъ послѣдніе годы своей жизни и гдѣ скончался въ 1870 году. Мебель и вся обстановка оставлены въ нихъ въ томъ же самомъ видѣ, въ какомъ все это было при немъ, но ничего особенно интереснаго или замѣчательнаго мы здѣсь не встрѣтили.

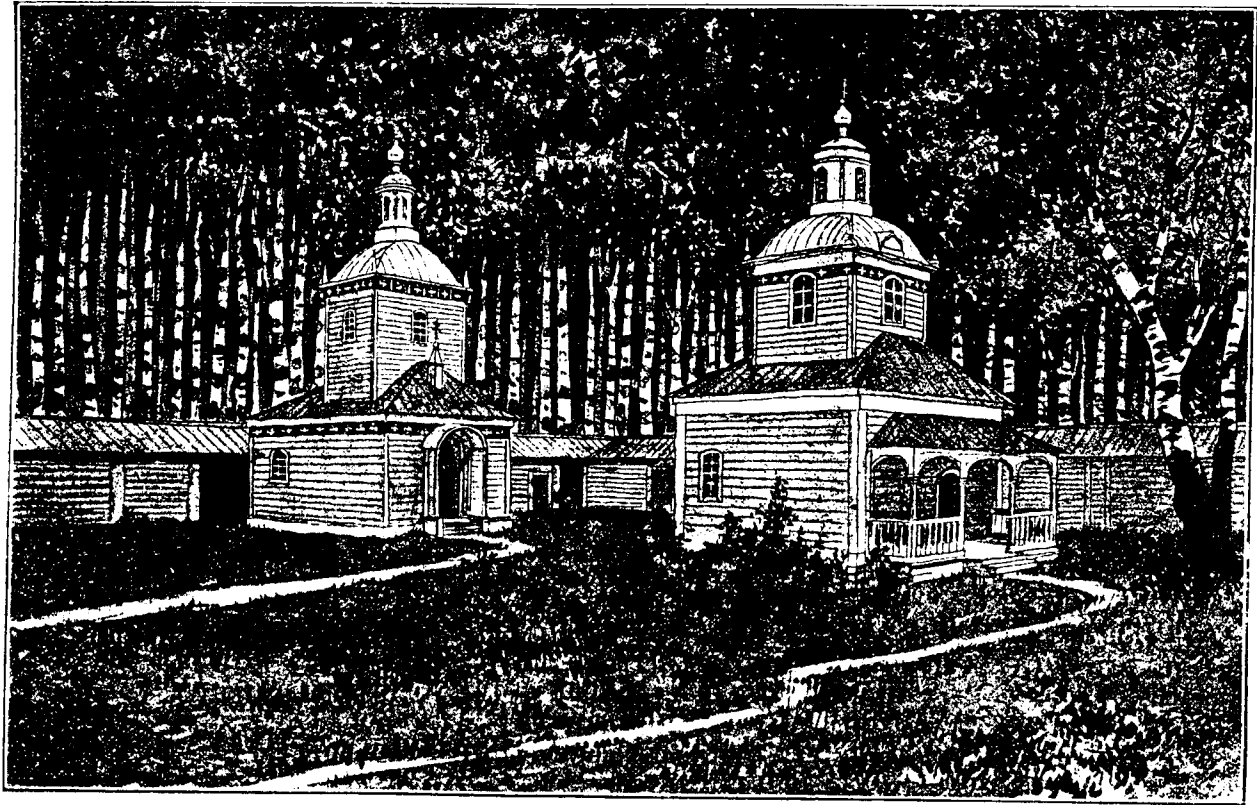
Неподалеку отъ церкви въ скиту возвышаются, одна за другою, двѣ часовни. Нашъ чичероне разсказалъ намъ, что обѣ онѣ построены старцемъ Ниломъ: одна въ честь крестной смерти Спасителя и называется Голгоѳою, а другая въ честь Успенія Богоматери и носитъ имя Геосиманіи. По сосѣдству съ ними схимникомъ были выкопаны два прудка и разведенъ садъ и огородъ.

Въ этомъ скиту послѣ Нила также никто не живетъ, и все здѣсь мало-по-малу начинаетъ приходить въ ветхость и разрушаться. Даже крестъ надъ могилою самого схимника, которая помѣщается внизу подъ церковью, успѣлъ уже покривиться.

Показавъ скитъ, нашъ любезный путеводитель дружески разстался съ нами, спросивъ при прощаньи нани имена, а также имена нашихъ ближайшихъ родственниковъ, говоря, что будетъ поминать насъ за церковными службами.

Мы сѣли дѣлать наброски и остались въ скиту одни.

Тишина этого покинутаго людскаго жилища производила на душу неотразимое впечатлѣніе. Со всѣхъ сторонъ за оградю, сплошною стѣною, высился лѣсъ, притихшій и точно задремавшій подъ жаркими лучами іюньскаго солнца. Ни одна вѣтка, ни одинъ листокъ не шевелились на деревьяхъ. Кругомъ ни звука; все замерло. И куда бы ни обращался взглядъ, вездѣ встрѣчалъ онъ только молчаливую спокойную картину зеленаго, глухого лѣса и высоко вверху голубое небо, по которому тихо скользили разорванныя бѣлыя облачка. Мысль невольно уносилась снова къ первымъ насельникамъ этого лѣса, къ святому основателю скитскаго житія и его ученикамъ и послѣдователямъ. Она уносилась къ тому времени, когда, полуросшія въ землю, ютились здѣсь на пригоркахъ ихъ убогія хижины, когда по глухимъ лѣснымъ тропинкамъ собирались они на свой кладбищенскій холмъ, въ церковь, для молитвы и, наслаждаясь дуиеспасительною бесѣдою старца, снова расходились по келліямъ для безмолвныхъ, уединенныхъ подвиговъ. И невольно



Часовни: Голгоѳа и Геѳсиманія въ Успенскомъ скитѣ.

становилось жаль, что надъ пустыннымъ холмомъ, гдѣ покоится преподобный, уже не нумячь листвою зеленяя липы, что могильный холмъ его придавленъ грузнымъ зданіемъ каменнаго собора и обнесенъ высокою каменною оградю, что иноческій скитъ его, основанный для уединенныхъ отшельническихъ подвиговъ, обращенъ теперь въ обыкновенный общежительный монастырь.

Я далекъ отъ мысли упрекнуть, хоть въ чемъ нибудь, спасающуюся въ этомъ монастырѣ братію, не могу, конечно, порицать и усердія возобновителей пустыни, но все-таки долженъ сознаться, что возобновлена она далеко не въ томъ видѣ, въ какомъ желалъ видѣть ее преподобный. Отправляя ученика своего Иннокентія для устройства общежитія на Нурмѣ, онъ въ то же время выразилъ ясное желаніе относительно своего скита: «Здѣсь же, какъ было при жизни моей, такъ пусть будетъ и по смерти: братія пусть живутъ по одиночкѣ, каждый въ своей келліи».

Когда мы вернулись въ монастырь, ямщикъ, успѣвшій пообѣдать въ трапезѣ, давно уже заложилъ лошадей и ожидалъ насъ у гостиницы. Черезъ нѣсколько минутъ тарантасъ нашъ катился въ обратный путь мимо хлѣбныхъ полей обители, солнце начинало склоняться къ западу, а по наливающейся густой монастырской ржи попрежнему ходили мягкія лиловато-серебристыя волны.

И. Тюменевъ.

