

Непечин С.

Павло-Обнорский монастырь,  
Вологда, губ.

Павло-Обнорскій монастырь, Волог. губ. \*).

**Р**АШИМЪ утромъ жители окрестныхъ селеній были встревожены набатнымъ звономъ, гулко разносившимся въ тихомъ воздухѣ. Не все поняли сразу причину рокового звона и недоумѣнно спрашивали:

— Что это, какъ весело звонять въ Павловѣ, будто въ Христовъ день?

— Да, вѣдь, праздникъ у нихъ сегодня, да и съ крестными ходами ходятъ,— отвѣчаютъ имъ.—А звонъ все гудитъ и гудитъ. Густой дымъ черною тучею нависъ надъ св. обителью и плачетъ, надрывается благовѣстникъ-колоколь, прося помощи растерявшимся населенкамъ обители-пюкамъ. Замѣтили крестьяне бѣду, бросили работы и поспѣшили на помощь.

И по извилистымъ дорогамъ, и по лѣснымъ тропамъ, и по пашнѣмъ показались толпы бѣгущаго народа, взволнованнаго, растеряннаго. Они застали пожаръ обители въ полномъ разгарѣ. Горѣлъ храмъ преподобнаго, тотъ храмъ, гдѣ подъ драгоцѣнною ракой, подъ спудомъ, почивали св. мощи пр. основателя обители. Причина пожара осталась для всѣхъ тайною. Огонь въ храмѣ бытъ замѣченъ поздно, уже тогда, когда въ храмъ нельзя было проникнуть. Огонь гулялъ во-всю.

Приходилось охранять сосѣднее имущество изъ ризницы и главнаго соборнаго Свято-Тропцкаго храма\*\*). При помощи крестьянъ и пожарной команды, прибывшей—за пятнадцать верстъ—изъ уѣзднаго г. Грязовца, удалось остановить движеніе грозной стихіи, но храмъ преподобнаго, въ 10 саж. длны и 7 ширины, величественный и благолѣпный, цѣлностью до 40 тыс.

Отъ этого дара добрыхъ жертвователей, такъ рдовавшаго послѣ сооруженія въ 1878 году и братіи обители и богомольцевъ, остался теперь только пятипудовый слитокъ серебра, найденный послѣ пожара надъ гробомъ угодника.

И, вотъ, прошелъ годъ, ровно годъ со дня великаго несчастія, поразившаго обитель. Сильно хотѣлось посѣтить погорѣвшую обитель, хотѣлось помолиться надъ гробомъ ея основателя и за невозможностью помочь, погоревать съ братією, посочувствовать... и это желаніе мое исполнилось. Отъ Вологды до уѣзднаго города Грязовца я съ сыномъ проѣхалъ по желѣзной дорогѣ 42 версты промелькнули почти незамѣтно и, вотъ, мы вышли. Была ночь. Погода быстро измѣнилась,—шел дождь, было совершенно темно.

Грязовець,—уѣздный городокъ Вологодской губерціи съ тремя храмами, съ тремя съ половиною тыс. жителей былъ старинну монастырскимъ селомъ подъ названіемъ „Грязовецкій починокъ“ и упоминается въ изданной Корнильеву Комельскому монастырю грамотѣ царя и в. кн. Іоанна IV отъ 1538 года. Это древнѣйшая письменная дата о Грязовцѣ. Впослѣдствіи времени пѣз починка, окруженнаго густымъ лѣсомъ, образовалось торговое село Грязовицы, въ 1780 году преобразованное въ у. городъ. Грязовець стоитъ въ ложницѣ между холмами и изобилуетъ „грязью“, почему и носитъ такое названіе. Между тѣмъ, по отношенію къ уровню моря онъ занимаетъ сравнительно высокое мѣсто. Окрестныя возвышенности служатъ водораздѣломъ двухъ бассейновъ Волжскаго и Сѣверо-Двинскаго. Всѣ рѣчки, по направленію къ г. Вологдѣ, вливаются черезъ Комелу, Лежу, Великую, Вологду въ р. Сухону и Сѣверную Двину, а рѣчки, находящіяся за Грязовцемъ: Талица, Нурома, Обнора, Еленикъ и др. черезъ Кострому впадаютъ въ Волгу. Истокъ рѣчекъ Еленика, Нуromы, Талицы, Великуши находится на самыхъ высокихъ точкахъ водораздѣла. Соединеніе лѣса, съ ущельями и оврагами, даютъ началъ рѣкамъ. Горные и долинные ключи, мѣстами цѣлебны питають ихъ. За тысячи лѣтъ неустанной работы эти рѣчки проложили себѣ глубокое ложе и вся мѣстность здѣсь чудно прекрасна. Она въ миниатюрѣ—Швейцарія. Выбравшись изъ Грязовца раннимъ утромъ и окрестные холмы, одинъ за другимъ, живописно встали передъ нами. На дорогѣ предъ нами вдругъ выросли двѣ часовни отъ этого монастыря,—они остановили взоръ путниковъ большой Московской дороги и указываютъ путь къ обители Корнильевой. Вдаль далѣе. Отъ деревни „Басаргино“ поворачиваемъ влѣво. Вдали въ ложницѣ уже виднѣется массивная колокольня-башня обители Павловой. Направо видна большая деревня „Ростилово“ на горѣ. Змѣйкой вьется къ ней большая дорога и скрывается гдѣ-то вдали. Ближе къ намъ виднѣется въ низинѣ рѣчка Нурома. Мы ѣдемъ по лѣвому берегу среди хлѣбныхъ полей мелкихъ кустарниковъ и сѣнокосныхъ луговъ на ра-



Святъ на искусственной горѣ.

рублей,—выгорѣлъ до тла со всѣмъ внутреннимъ убранствомъ и утварью. Сгорѣла и цѣнная серебропозлащенная рака угодника, стоявшая подъ рѣзною деревянною, позлащенною сѣнью, въ аркѣ между столбами, на сѣверной сторонѣ придѣла имени преподобнаго.

\*) Окончаніе. См. № 23.

\*\*) Троицкій соборъ сильно пострадалъ.

стояніи около шести верстъ. Пустынная мѣстность тиха. Мирно на жнивѣ копошатся, какъ муравьи, крестьяне. Мирно звучитъ и монастырскій колоколъ, призывая къ молитвѣ утренней. Мѣстность по истинѣ благодатная. Ола и донинѣ тиха и уединенна, а встарину, четыреста лѣтъ назадъ, когда зарождались здѣсь обители, и подавно была пустыня. Немудрено, что такія мѣста, и уединенныя и дивно прекрасныя, пноки охотно избирали мѣстомъ своихъ молитвенныхъ подвиговъ. Немудрено, что красотою мѣстности здѣсь прельстился постриженникъ горы Афонской Сергій, впоследствии Нуромскій чудотворецъ. Долго смотрѣлъ онъ съ возвышенности на холмистую окрестность, раскинувшуюся подъ его ногами и на протекающую внизу навлистую Нурому, и такъ увлекся красотою мѣста удаленнаго отъ селеній и удобнаго для уединенія, что ощутилъ въ сердцѣ своемъ радостный трепетъ и воскликнулъ: „се покой мой, ахъ, всеюбя!“ Немудрено, что прекрасная долина той же Нуромы, святая горами, плѣнила другого отшельника—Павла, прозваннаго по мѣсту поселенія Обнорскимъ. Обитель Павлова была уже предъ нами, а на мѣстѣ обители Сергіевой за 4 версты далѣе видѣлась его имени приходская церковь. Мы миновали приходскую церковь св. Николая, что на Пеньѣ. Красиво промелькнула она вълво отъ дороги на невысокомъ холмѣ.

Но, вотъ, дорога еще разъ оббгааетъ подъ гору, а на подъемѣ уже виденъ монастырскій отводъ въ видѣ незатѣйливой арки съ крестомъ наверху. Мы во владѣніяхъ обители. Мелькаютъ кусты ольхи, березы. То холмъ встанетъ передъ нами, то горизонтъ раздвинется и откроется чудный видъ на сосѣднія горы... Впереди что-то зачернѣло.—Это уже монастырская роща. Обгибаемъ ее, чистую, красную, холеную, и весь монастырь передъ нами. Мы въ долину. Она не широка, всего съ полверсты. Налво желтѣютъ поля по холмамъ. Направо за рѣчкой высокой горный берегъ.

Красиво. И эта краса не только естественная. Нѣтъ, она во многомъ—дѣло рукъ человѣческихъ. Лѣтъ 50 назадъ было иное. Эти зарѣчныя горы были голы и непривѣтливы. Рѣка почти подмывала стѣны обители.

Видъ около стѣнъ былъ однообразенъ.

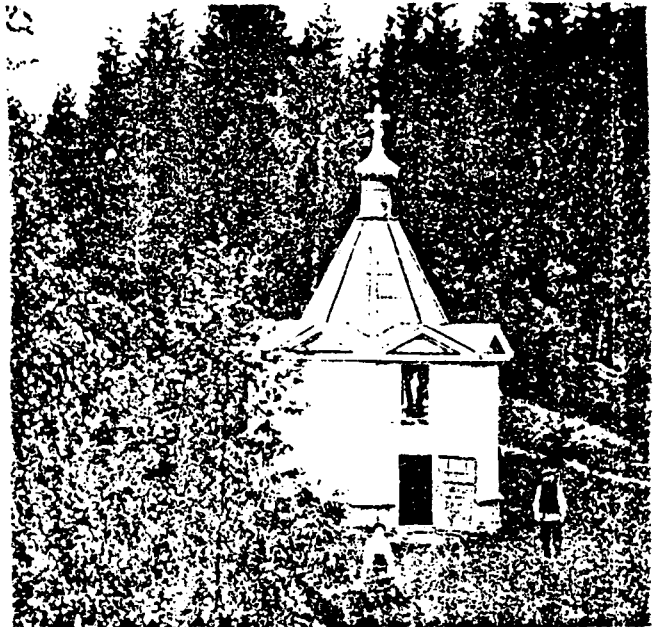
Но одинъ изъ настоятелей обители, по имени Юасафъ (1861—1877), ученикъ пр. Серафима Саровскаго по иночеству, —измѣнилъ картину мѣстности: изъ мертвой, пустынной, дикопрекрасной, онъ сдѣлалъ ее живой, колоритной и неотразимо привлекательной.

По склонамъ береговъ, по его слову, раскинулся красивый сосновый и еловый боръ. Рѣка значительно отодвинулась отъ стѣнъ обители. Воздвиглись близъ западной и восточной стѣнъ двѣ большія искусственныя пятидесяти-саженныя горки, обсаженныя деревьями съ часовней и храмомъ на вершинѣ. Это—голгофа и скитъ обители.

Останавливаемся у св. вратъ. Молимся и умиляемся прекрасной надвратной картиной, гдѣ св. Павелъ про-

браженъ у своей кельи на лонѣ дивной природы, наконецъ, обитель принимаетъ насъ.

Отецъ игумень, знакомый мнѣ еще по его жи въ міру, трогательно-привѣтливъ и ласковъ: тако же и всѣ встрѣтившіе насъ насельники обители. иначе и быть не могло. Здѣсь миръ самъ собою нис дитъ на каждого и разливается по сердцу благодати



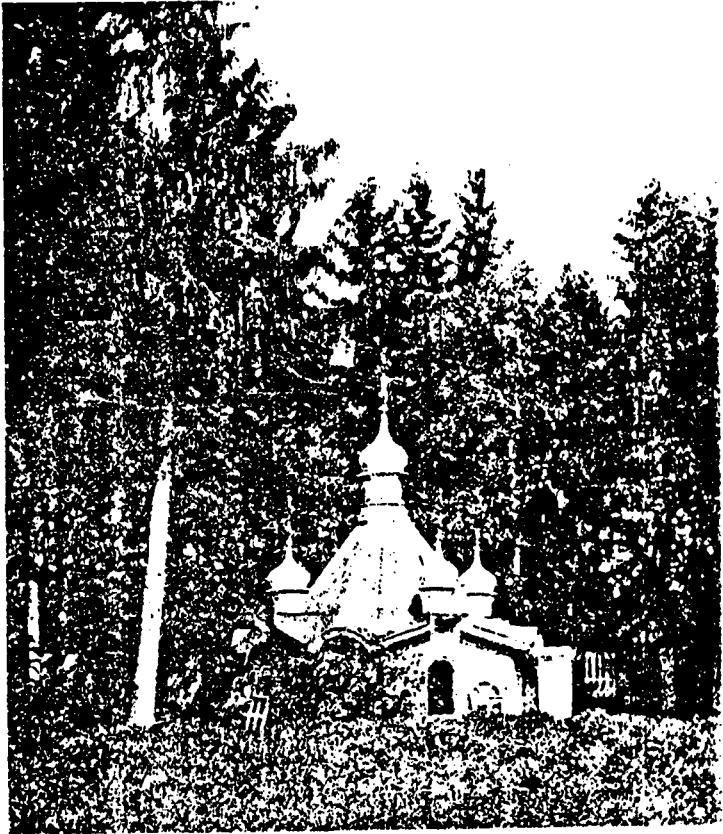
Часовня прп. Павла на горѣ.

отрадной струей. Въ обители кипѣла работа, но смотря на это, было замѣчательно тихо, пустынно покойно.

Я не видѣлъ ни одного празднаго человѣка стѣнахъ обители: всѣ были на своемъ дѣлѣ, на своемъ послушаніи. Въ одномъ храмѣ шла умиленная служба. Въ другомъ, ставшемъ жертвою пламени 1909 году,—производилась работа. Все заново отлывалось, поновлялось и реставрировалось. Я зашелъ въ главный Троицкій храмъ, помолиться предъ образомъ преподобнаго и умилялся благолѣпію храма.

И позолота и утварь,—все поновлено и улучшено. Перехожу въ храмъ погорѣвшій. Между правыхъ колоннами на возвышеніи стоитъ временная гробница угодника Божія съ надгробной иконой, сохранившейся благодаря тому, что она была во время пожара крестномъ ходѣ, въ деревнѣ Паулинѣ.

Стѣны вновь отштукатурены, покрыты масляной краскою съ прекрасною уборкою. Написано много выхъ копированныхъ и оригинальныхъ клеймъ. Мнѣ преподобнаго можно прослѣдить здѣсь всю въ ел ментахъ. Когда разсматриваешь клейма, невольно упоминаешь знаменательные факты незабвеннаго, да минувшаго времени, факты, связанные съ жизненнымъ подвигомъ пр. Павла Обнорскаго. Свящ. С. Нелвин



Пещерная часовня около Павлова монастыря.

---

