

P-190152

76

190152

кр

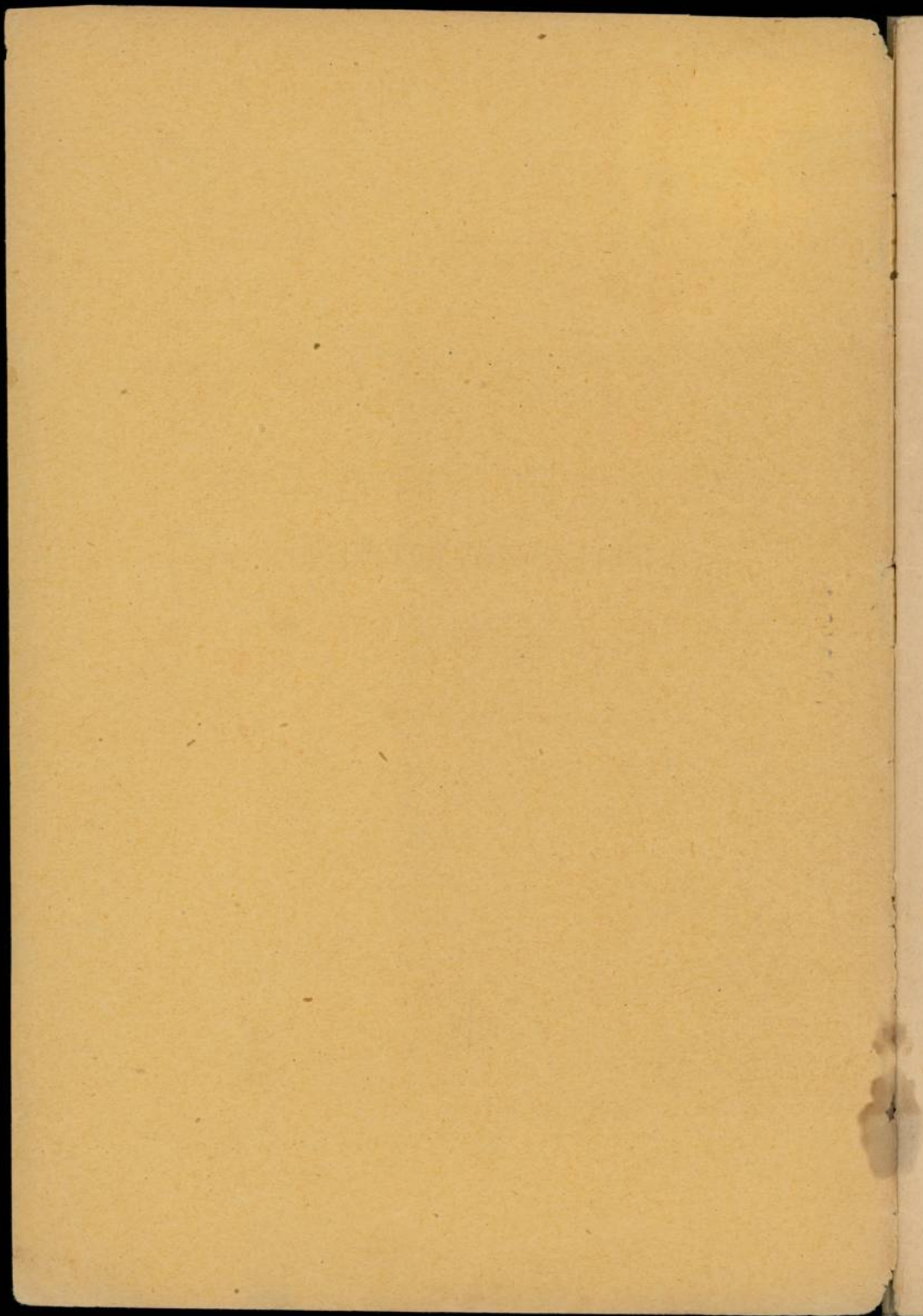
ПУТЕВОДИТЕЛЬ  
ПО ВОЛОГОДСКОМУ ЕПАРХІАЛЬНОМУ  
ДРЕВНЕХРАНИЛИЩУ.

Свящ. С. А. Непеинъ.

ВОЛОГДА.

Типографія К. А. Баранѣва.  
1900.





ПУТЕВОДИТЕЛЬ  
ПО ВОЛОГОДСКОМУ ЕПАРХІАЛЬНОМУ  
ДРЕВНЕХРАНИЛИЩУ.

190152



Свящ. С. А. Непеинъ.



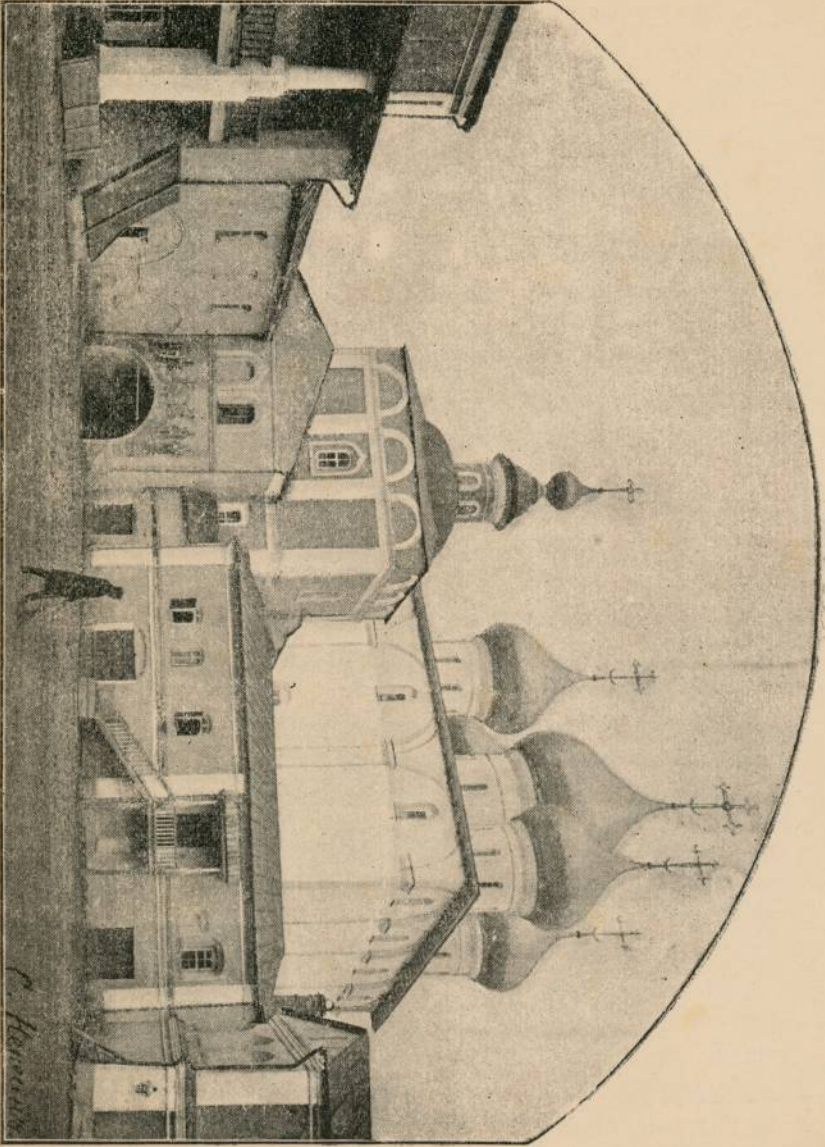
ВОЛОГДА  
Типографія К. А. Баранѣва.  
1900,

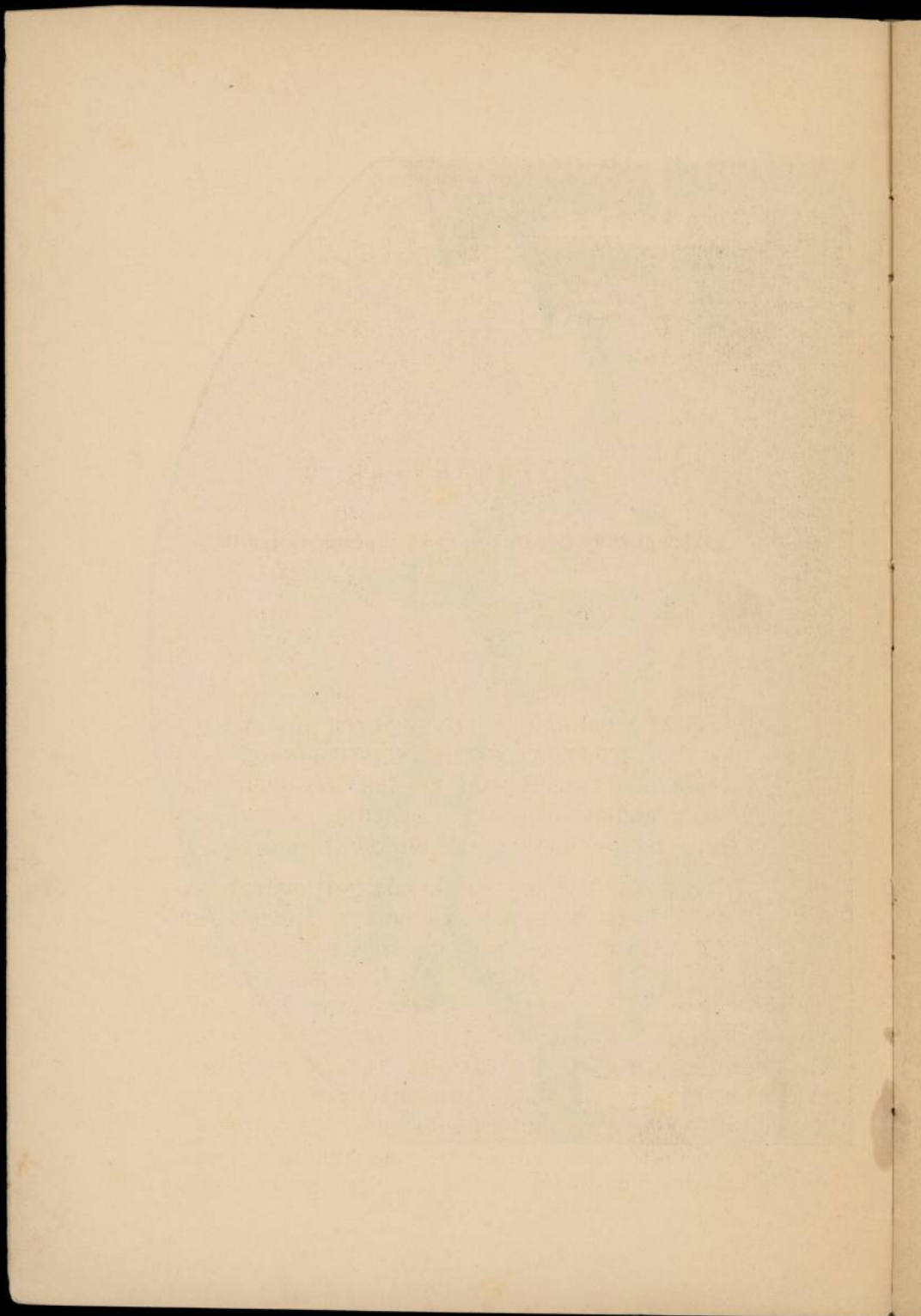
9 (с. 124)

Н-53

Печатать дозволяется Председатель Вологодской  
Ц. Археологической комиссии И. Н. Суворовъ.  
Ноября 29 дня 1899 года. Вологда.










## ПУТЕВОДИТЕЛЬ

по Вологодскому Епархіальному Древнехранилищу.

ологодское Епархіальное Древнехранилище помѣщается при Архіерейскомъ домѣ въ упраздненной надвратной Воздвиженской церкви, бывшей нѣкогда церковію святыхъ Герасима, Питирима и Іоны, Пермскихъ епископовъ. (См. рисун.).

Первоначальная мысль объ устройствѣ въ Вологдѣ хранилища церковныхъ древностей принадлежитъ покойному († 1896 г.) мѣстному археологу и историку Н. И. Суворову, послѣ доклада котораго Преосвященный Израиль, епископъ Вологодскій и Тотемскій († 1894 г.), еще въ 1893 г. отъ 25 мая дѣлалъ въ Свят. Синодѣ представленіе по означенному вопросу. Указъ о разрѣшеніи устроить древнехранилище съ передачею въ оное изъ церквей епархіи предметовъ древности послѣдовалъ отъ 18 окт.

1893 г. за № 4902-мъ. Необходимо было озаботиться пріисканіемъ подходящаго для древнехранилища помѣщенія; однако таковаго долго не находилось и только при приближеніи праздника 500—лѣтія со дня кончины Св. Стефана Епископа Пермскаго комиссія по устройству сего празднества, по предложенію того же Н. И. Суворова, испросила разрѣшенія мѣстнаго Владыки, Преосвященнѣйшаго Алексія, приспособить для древнехранилища зданіе упраздненной Воздвиженской церкви. Начались ремонтныя работы и къ концу сентября 1896 года помѣщеніе было приведено въ надлежащій видъ и въ немъ разставлены на приготовленныхъ мѣстахъ въ шкафахъ и витринахъ всѣ, поступившіе къ тому времени отъ церкви епархіи, предметы древности. 29 сентября 1896 г., съ благословенія Преосвященнѣйшаго Владыки Алексія, состоялось *открытіе Епархіальнаго Древнехранилища при Вологодскомъ Братствѣ во имя Всемилостиваго Спаса*, при чемъ въ означенномъ помѣщеніи было совершено торжественное молебствіе съ водосвященіемъ.

Для завѣдыванія дѣлами новооткрытаго хранилища древностей и вообще для изученія и описанія памятниковъ мѣстной старины съ 11 октября того же 1896 года учреждена «Постоянная Церковно-археологическая комиссія любителей исторіи и древностей» подъ предсѣдательствомъ Ив. Ник. Суворова (сына



Н. И. Суворова) — преподавателя исторіи въ Вол. Дух. Семинаріи и редактора Епарх. Вѣдомостей. Доступъ въ Древнехранилище для обозрѣнія его желающими открытъ по воскреснымъ и праздничнымъ днямъ съ 12 часовъ пополудни не долѣе 3-хъ час., смотря по количеству посѣтителей. Хранителемъ Древнехранилища со дня открытія его числится членъ комиссіи Свящ. Ао. Малининъ, а Помощникомъ его и постояннымъ Руководителемъ при обозрѣніи древностей желающими состоитъ членъ сотрудникъ комиссіи [Священникъ град. *Смогор.* Цареконст. цер. Сергій Непейнъ, къ которому можно обращаться при желаніи посѣтить *Дубови.* Древнехранилище и въ неуточное время (адресъ *ушишка* свящ. Непейна: книжный складъ при кафедральномъ соборѣ или: собственный домъ близъ Цареконстантиновской церкви)].

Въ числѣ предметовъ, поступившихъ въ Волог. Епарх. Древнехранилище, имѣются не только древности чисто церковнаго характера, какъ наприм. Св. Антиминсы, потиры, иконы, облаченія, но и другіе интересные памятники по исторіи, этнографіи и общей археологіи, какъ-то: рукописи, портреты, оружіе, домашняя утварь, окаменѣлости и т. п. Предметы древности поступали главнымъ образомъ отъ церквей епархіи, но не мало пожертвованій сдѣлано и частными лицами. Къ концу 1899 года по инвентарному каталогу Древнехранилища значилось до 750 №№, не считая книгъ, составляющихъ библіотеку Древнехранилища.



Чтобы войти въ помѣщеніе Епархіальнаго Древнехранилища надо пройти во дворъ архіерейскаго дома, подняться по лѣстницѣ, ведущей въ Крестовую церковь, и повернуть на право на открытую галерею, видную со двора. Галерея кончается почти у дверей Древнехранилища.

Начнемъ обзоръ достопримѣчательностей Древнехранилища. Вблизи самыхъ входныхъ дверей видѣно прежде всего посѣтитель увидитъ, стоящій за рѣшеткою, темный кузовъ древняго возка (№ 767)—рыдвана или колымаги—именитыхъ людей Строгановыхъ, игравшихъ видную роль въ нашей отечественной исторіи (XV—XVII в.в.) особенно во времена В. Кн. Василя Темнаго и І. Грознаго. Эта колымага доставлена въ 1898 году по желанію В. Кн. Сергія Александровича изъ Сольвычегодска, гдѣ долго сохранялся, пока не сгорѣлъ, деревянный домъ Строгановыхъ затѣйливой архитектуры, изображеніе котораго можно видѣть въ монографіи Н. Устрялова: «Именитые люди Строгановы. Спб. 1842 г. (По каталогу Древнехранилища № 97). Остовъ сдѣланъ изъ дерева и снаружи обитъ тисненою кожею съ изображеніями фигуръ: всадниковъ, орла двуглаваго, грифоновъ и цвѣтовъ. Внутренняя обивка не сохранилась и наружная частью повреждена. Потолкы желѣзнымъ скобамъ на бокахъ можно предположить, что кузовъ подвѣшивался на ремняхъ къ колесному ходу.

Помѣщеніе древне-ща раздѣляется на три части: первая — древняя паперть, вторая — прежній храмъ и третья — бывшій алтарь. По входѣ въ первое помѣщеніе направо на стѣнѣ обращаетъ вниманіе (№ 176) слюдяная оконная рама — «окончина» \*). До ц. Алексѣя Михайловича стекла были дороги, поэтому употребляли слюду, вставляя ее въ желѣзные переплеты и располагая съ большимъ искусствомъ въ видѣ различныхъ фигуръ, откуда и самыя окна получали названіе «образчатое, репьястое» и т. п. (Древности Т. II. вып. 2 стр. 29). Въ стоящемъ рядомъ шкафу помѣщаются печатныя сочиненія о вологодскомъ краѣ, — цѣнныя по собранному въ нихъ материалу, древніе рукописи XVII вѣка (въ свиткахъ и тетрадяхъ, приходо-расходныя книжки Прилуцкаго монастыря и архіерейскаго дома) и др. документы. Черезъ стекло шкафа можно видѣть образцы письма этихъ рукописей — очень кудреватаго, со множествомъ сокращеній. \*\*) По стѣнамъ развѣшено нѣсколько иконъ, живописныхъ картинъ и портретовъ общественныхъ дѣятелей прошлаго времени. Противъ окна на стѣнѣ — икона «Отче нашъ». На окнѣ интересны фонари со слюдою вмѣсто стеколъ, таковы: подвѣсной (№ 338) осмисторонній,

\*) Вол. Арх. домъ В. 1899 г. стр. 9: «окончины большіе слюдяные».

\*\*) Описаніе этихъ документовъ начато Ив. Н. Суворовымъ и уже вышелъ изъ печати первый выпускъ (1618—1706), обнимающей болѣе 170 свитковъ. В. 1899 г.



другой (№ 339) въ видѣ часовенки съ накладными ажурными (сквозными) украшеніями изъ олова и (№ 877) выносной восьмисторонній съ главками на шатровыхъ девяти верхахъ съ такими же украшеніями.

На окнѣ еще помѣщаются: чаша (№ 35) водосвятная оловянная съ рельефнымъ орнаментомъ, два барельефа Николая Чудотворца (№ 158, 78). Далѣе возлѣ модели теплаго Воскр. Собора (строень 1772 г.) интересны нѣсколько (№ 57, 58) позвонковъ изъ хребта кита, особенно—позвонокъ (№ 858) сохранившійся въ цѣлости и наивно украшенный живописными изображеніями І. Христа, Св. Апп. Петра и Павла, Свв. Аѳанасія и Кирилла, Пророка Іоны, Преображенія Господня и Ангеловъ. Надпись по окружности свидѣтельствуетъ, что кость найдена во время путешествія по ледовитому океану въ 1889 г. Андреемъ Мих. Латкинымъ прихожаниномъ Небдинско-Преображенской церкви; зубы мамонта (№№ 185, 79), изъ которыхъ одинъ вѣсомъ до 7½ фун. (даръ А. Г. Новоникольскаго) найденъ въ Шенкурскѣ въ 1885 году; второй найденъ въ Сухонѣ подъ В.-Устюгомъ въ 1890 г. и доставленъ Свящ. Чижевымъ. На стѣнѣ по сторонамъ портрета Петра Великаго—интересны сѣкиры (№№ 226 и 225) или боевые топоры—бердыши.

Надъ входомъ во второе помѣщеніе обра-



щаютъ вниманіе нѣсколько иконъ съ очень темными ликами при свѣтломъ фонѣ.

Обозрѣніе втораго помѣщенія удобнѣе начать съ правой стороны. Здѣсь у окна поставлены древніе часы Лондонской фабрики Торнтонъ, отбивающіе каждую четверть часа на четырехъ колокольчикахъ аккордъ гаммы ре—мажоръ; далѣе въ углубленіи стѣны помѣщается витрина XIII съ крестами, мѣдными складнями, монетами и жетонами. Изъ послѣднихъ интересны: большая (№№ 273) чугунная медаль съ изображеніемъ «генерала и крикесъ—комисара князя Якова Ѳеодор. Долгорукаго» (1639—1720), занимавшаго при Петрѣ Вел. важныя должности и отличавшагося прямою характеромъ; другая чугунная же съ надписью «Императоръ» надъ бюстомъ неизвѣстно какого изъ русскихъ государей.

Въ этой же витринѣ лежитъ нѣсколько камней, присланныхъ изъ В.-Устюга съ мѣста паденія каменно-огненной тучи въ 1290 году \*). Между рамами окна положены образцы ценной или кафельной—изразцовой работы. Изразцами прежде украшали шеи главъ на храмахъ, карнизы, (напр., въ Вологод. градской Срѣтенской церкви наружныя стѣны около оконъ украшены цвѣтными изразцами), подзоры, печи, полы и пр. Форма ихъ очень разнообразна: круглые, плоскіе, свислые, валики, подзорные,

\*) См. В. Епарх. Вѣд. 1899 г. № 12 стр. 306.

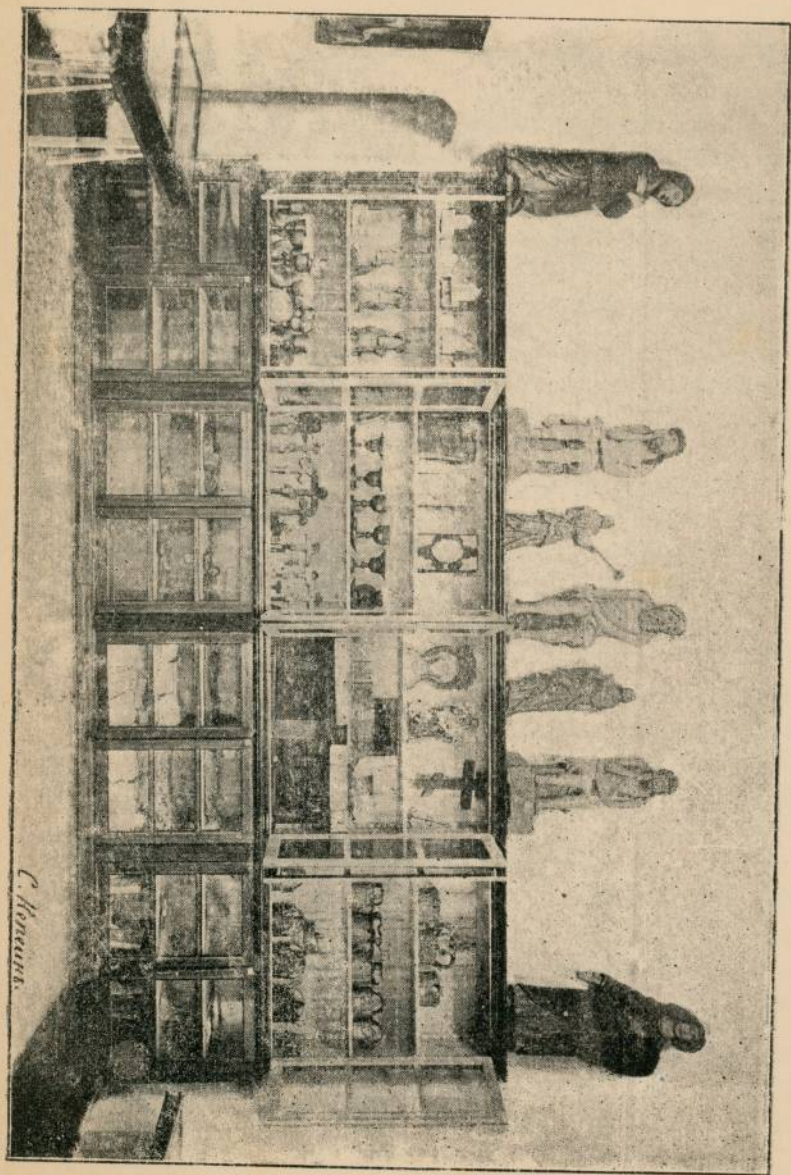
столбовые, ложчатые, ножки, углы и т. д. Цвѣта изразцовъ—синій, зеленый и др. Рисунокъ выдавливали формами;—Въ концѣ XVII в. появилась полива разноцвѣтная. Такіе гладкіе изразцы назывались живописными \*).

Далѣе на стѣнѣ лѣвѣе окна виситъ въ рамкѣ (№ 191) шитый серебромъ по атласу воздухъ—покровъ для Св. Даровъ (XVI вѣка) съ изображеніемъ Агнца—Христа на дискохъ подъ звѣздицею, Кубенской Ильинской церкви. Нѣсколько подобныхъ же воздухъ и покрововъ помѣщены въ витринахъ. Шитье шелкомъ и серебромъ—требуетъ большаго труда. Въ древности имъ нерѣдко занимались боярыни, княгини и даже царицы. Вышивались не только воздухъ, но и другія вещи: нагробныя пелены—покровы, хоругви, убрусы, образа, плащаницы въ даръ церквамъ и монастырямъ \*\*). Въ шкафѣ (см. рисун.) № I за стекломъ расположены по преимуществу брачныя вѣнцы въ видѣ коронъ и обручей съ мысами поверху и живописными изображеніями. Древнѣйшими можно назвать: лубяныя (№ 81) съ изображеніями по холсту—Спасителя, Б. Матери, ц.ц. Константина и Елены, праот. Адама и Евы, полученные отъ Корневской церкви Кадн. уѣзда; деревянные гнутые въ видѣ обруча (№ 17) съ клеймами, между клеймами по ободу—цвѣты, (отъ Георгіевской

\*) Записк. Имп. Археол. Общ. 1853 г. Т. VI Пет. обзор. ценнаго дѣла въ россіи П. Забѣлина.

\*\*\*) См. Записки для обзор. рус. древн. 1851 г. Спб. стр. 56.





C. Hornum.





Шурбовской церкви Кадн. у.); желѣзные вѣнцы изъ одного обруча съ накладнымъ мѣднымъ изображеніемъ деисуса (т. е. Спасителя и предстоящихъ) (№ 70)—отъ Вымской Благовѣщ. ц. Устюж. у.; жестяные (№ 442)—отъ Никола-Елданской цер.; трои вѣнцы (№№ 56, 207, 253) мѣдные штампованные съ выбитыми изображениями (отъ Иоанно-Пустынской градекой ц.)

Изъ деревянныхъ, рѣзныхъ золоченыхъ вѣнцовъ достоинъ вниманія № 42 съ дугами въ стилѣ рококо и рѣзною фигурою ангела наверху—отъ Владимірской градекой церкви. Кроме брачныхъ вѣнцовъ въ этой витринѣ еще интересенъ (№ 859) на длинной мѣдной ручкѣ шитый кошелекъ съ колокольчикомъ, употреблявшійся въ древности для сборовъ въ церкви (каковыя сборы получили названіе кошельковыхъ). Внизу въ витринѣ № V оригинальны (не древніе)—подобіе скрипки, (№ 19), деревянный мечъ (№ 21), камни сердцевидные (№ 22, 23) съ высѣченными изображениями: стрѣлы, вѣсовъ, креста, лѣстницы, змѣя, серпа, и инициаловъ А. В. Д. Всѣ сіи вещи поступили въ маѣ 1892 года въ Вол. Дух. Консисторію будучи отобраны у молоканина Пермасской волости дер. Скачкова кр. Доримедонта Ракутина (который именовалъ ихъ гуслими царя Давида, камнями и мечемъ вѣры).

Въ витринѣ № II помѣщены воздухи или покровы и плащаницы живописные и шитые на подобіе выше указаннаго (№ 191); на од-

номъ изъ нихъ изображень съ кадиломъ въ рукѣ шестикрылатый серафимъ. Одинъ отъ Кубенской Ильинской цер. Вол. у., а прочіе (№№ 527, 28, 29) отъ Дмитріевской Широгорской церкви.

Далѣе интересны металлическія пряжки: мѣдная (№ 337) съ вензелемъ Е. А. подъ короною, прорѣзная (отъ Свящ С. Непеина) и серебряная (№ 316) позолоченая съ двумя гербами, губернскимъ и государственнымъ съ буквой Е. П. черневой работы (отъ градекой Золото-Крестенской Николаевской церкви). Последняя отъ священническаго препояса и вѣроятно царскій даръ. Недурно исполнены: (недеревня) группа снятіе со креста (№ 75) съ вырѣзанными изъ дерева фигурами и рѣзное по дереву барельефное изображеніе Божіей Матери (№ 175).

Въ шкафу подъ № III на нижней полкѣ помѣщена коллекція древнихъ напрестольныхъ, наперсныхъ, храмозданныхъ, тѣльныхъ-нашейныхъ и другихъ крестовъ. Крестъ, орудіе поносной смерти нашего Спасителя, содѣлался для насъ орудіемъ спасенія и знаменіемъ побѣды надъ смертію и діаволомъ, почему Св. церковь и употребляетъ образъ креста Господня, какъ лучшее для себя украшеніе, всюду. Въ храмахъ, увѣчаныхъ крестомъ, на св. Престолѣ полагается св. крестъ, онъ же водружается за престоломъ, украшаетъ всѣ священные вещи, сосуды, одежды, пелены; носи-



мый на персяхъ украшаетъ каждаго христiанина (см. Полн. слов. свящ. Г. Дьяченко стр. 270). Отсюда понятно различiе въ наименованiяхъ креста сообразно съ назначенiемъ его. Форма креста неодинакова, — есть кресты о четырехъ, о семи и восьми концахъ \*).

Въ бѣдныхъ храмахъ употреблялись кресты напрестольные деревянные, живописные, каковы напр. №  $9/43$  отъ Иоанно-Богосл. град. церкви, №  $10/76$  съ надписью на оборотѣ по оконечностямъ: высота, глубина, широта, долгота. №  $13/235$  кипарисный съ расширениями на оконечностяхъ отъ Богор.-Корневской церкви Кадн. уѣзда и др. Въ болѣе достаточныхъ храмахъ св. кресты украшались накладнымъ тонкимъ серебромъ съ вытисненнымъ на немъ узоромъ. Такой окладъ назывался басмяннымъ, имъ украшались и другiе свящ. предметы, какъ то св. иконы, евангелiя и пр. На средокрестii у басмянныхъ крестовъ полагалось накладное литое распятiе обыкновенно грубой работы. Таковы кресты №  $2/57$  градской I-Пустынской церкви,  $3/59$  Златоустовской церкви,  $4/218$  Богородице-Верхнедольской цер. и др. Иногда кресты украшались жемчугомъ (№  $7/312$ ) или самоцвѣтными камнями (№  $1/54$ ) Встрѣчаются кресты, обложенные по дереву перламутромъ, каковы №№  $15/236$  Богородице-Корневской цер. Кадник. уѣзда,  $16/64$  отъ

\*) См. опис. предм. находящ. въ Вол. Епарх. Древнехр. II Кресты Вологда 1899 г. С. Н.

неизвѣстнаго лица. Въ Древнехранилищѣ немало крестовъ мѣдныхъ литыхъ, эмалевыхъ кіотныхъ (напр. надъ входными дверями) или иконныхъ осьмиконечныхъ, особенно уважаемыхъ раскольниками.

Изъ наперсныхъ крестовъ очень цѣнны по древности: № <sup>50</sup>/<sub>61</sub> четверо-конечный рѣзной деревянный въ серебряной оправѣ съ возглавіемъ, именуемый „Патріаршимъ“—отъ градской Димитріевской, что на наволокахъ церкви; <sup>51</sup>/<sub>156</sub>, наперсный четвероконечный, серебряный съ возглавіемъ отъ Маркушевской Благовѣщенской церкви Тот. уѣзда, и № <sup>52</sup>/<sub>5</sub> такой же ажурный (сквозной) деревянной въ серебряномъ окладѣ съ ушкомъ, отъ свящ. М. Вячеславова.

Изъ тѣльныхъ интересны по формѣ №№ <sup>53</sup>/<sub>655</sub> и <sup>54</sup>/<sub>656</sub> отъ купеческой вдовы Агніи Вл. Дмитріевой, съ концами, загнутыми наподобіе якоря на широкихъ витыхъ цѣпочкахъ. Такіе кресты, иногда украшенные эмалью, въ старину употреблялись какъ принадлежность женскаго костюма въ Тотемскомъ уѣздѣ, для ношенія поверхъ платья на шеѣ. Къ глубокой древности можно отнести часть энколпіона съ рельефными изображеніями въ средокрестіи и на концахъ (№ <sup>20</sup>/<sub>209</sub> 12—14 вѣка) Тавренско-Преображенской церкви, Вельскаго уѣзда.

На верхней полкѣ шкафа помѣщены церковно-богослужебныя книги: Евангелія, апос-



толы, минен и пр. Изъ рукописныхъ книгъ самая древняя Евангеліе рукописное юсовое (16 вѣка) Пежемской Богоявленной церкви Вельскаго уѣзда. На немъ полистная такая записъ: Положилъ сію книгу Евангеліе въ домъ святыхъ страстотерпецъ Флору и Лавру и Егорью Василей Левонтиевъ сынъ свезенецъ \*) московскій, а подписалъ Аюонка Васильевъ сынъ квашнинъ лѣта 7093 (1584) Октября въ 30 день. Форматъ  $\frac{1}{4}$  листа. Евангеліе обрѣзано и переплетено вновь. На первой коркѣ имѣются древніе два наугольника съ вытисненными изображеніями Свв. Апп. и средникъ съ изображеніемъ распятія. Изъ печатныхъ Евангелій наиболѣе цѣнны два, печатанные въ Вильнѣ 1575 года (№№ 658, 659). Одно изъ нихъ съ наугольниками, средникомъ и застѣжками. Доставлены по распоряженію Преосвященнѣйшаго Епископа Алексія изъ Верховажскаго Успенскаго Собора. Прочія книги печатаны во второй половинѣ 17 вѣка (№ 26—1677 г., № 37—1657, № 27—1664 г.).

На средней полкѣ III шкафа помѣщаются деревянные богослужебные сосуды: чаши потиры, дискосы и тарелочки (15—17 в.). Всѣ токарной работы. Форма всѣхъ почти одинакова: чаша, стебель съ яблокомъ (шарикомъ) и поддонъ. (Такая форма изъ древности сохра-

\*) Переселенецъ



няется по преданію). Окраска преимущественно темно-красная (Въ ростовскомъ музеѣ потиръ подобный нашему № 19/414 отнесенъ къ XIV вѣку), хотя встрѣчается блѣднорозовая и зеленоватая. Вѣнецъ (край) потировъ украшенъ священными изображеніями въ клеймахъ и надписями: Пите отъ нея вси.... Чашу спасенія прииму... и др. Болѣе интересны: зеленоватый, сшитый проволокою № 139 съ изображеніемъ на чашѣ креста и Деисуса, № 141 почти черной окраски, по красному полю вѣнца бѣлыми буквами надпись: „Примете и ядите сія есть“... Въ клеймахъ—изображенія креста и Спасителя и пр. Чаша № 143-й малая, ручной работы, повсей вѣроятности, такъ называемая *красовула*, употреблявшаяся для питія винограднаго вина въ монастыряхъ по уставу. Изъ деревянныхъ дискововъ (на поддонахъ) сохранился только одинъ (№ 149) безъ всякой окраски. Изъ тарелочекъ болѣе сохранны: малая съ изображеніемъ на днѣ Знаменія Пр. Богородицы съ надписью вязью по краю: Достоинно есть... (№ 145) и другая съ изображеніемъ на днѣ Агнца-Христа, на красномъ фонѣ (№ 167) и пр. Большая часть деревянныхъ сосудовъ передана изъ ризничной палатки Архіерейской крестовой церкви, — при церквахъ епархіи они почти уже не встрѣчаются. Напротивъ сосуда оловянные, каковы помѣщенные въ шкафу № IV, употребляются въ наибѣднѣйшихъ церквахъ даже до сихъ поръ. Они ничѣмъ неотличаются отъ позднѣйшихъ сосудовъ золотыхъ и сереб-

220/1

ряныхъ: та же форма, тѣ же украшенія и изображенія. Украшеній рельефныхъ и ажурныхъ накладныхъ на оловянныхъ потирахъ и дискахъ почти не встрѣчается, здѣсь преобладаетъ рѣзба вглубь. Яблоко и край поддона потировъ изрѣдка мѣдные (№ 15; 200). Стебель къ поддону иногда оканчивается гранью (№ 254). Изъ дисковъ достоинъ вниманія одинъ (№ 171) съ изображеніемъ креста, трости и копья съ буквами, *на высокой ножкѣ*.

190/52  
 Интересна оловянная тарелочка (№ 47) литая съ рельефными изображеніями (по краю) въ клеймахъ 12 Апостоловъ и въ срединѣ Воскресенія Христова съ надписями на латинскомъ языкѣ, полученная отъ Срѣтенской Доровской церкви Устюжскаго уѣзда. Въ описи сей церкви 1777 года сказано, что сія тарелочка приложена нѣкимъ боголюбцемъ.

Замѣчательнъ тепловой ковшечекъ (№ 661) мѣдный, отбѣленный съ выбитымъ на днѣ изображеніемъ суда Соломонова-отъ Верховажскаго Собора. Очень характерна лжица (№ 615), рукоять которой оканчивается ногой ягненка съ человѣческимъ ликомъ на мѣстѣ копыта, — символическое указаніе на Агнца-Христа, Тѣла и Крови котораго приобщаются посредствомъ лжицы міряне. Большинство прочихъ лжицъ походятъ на обычные чайныя ложки, но *стебель* (рукоять) ихъ большею частію оканчивается крестомъ. Звѣздицы (двѣ дуги соединенныя посрединѣ, ставятся на дискосѣ надъ приго-



товленнымъ для литургіи Агнцемъ, знаменуя звѣзду волхвовъ) частию гладныя, частию съ вырѣзанными на расширеніяхъ дугъ изображеніями херувимовъ (№ 67, 238 и пр.). Одна звѣздица мѣдная (№ 317) украшена рельефно—вырѣзнымъ узорчикомъ (отъ Воскресенской Расловской церкви Грязов. уѣзда). Въ томъ же шкафу № IV находятся оловянные Дарохранительницы (ковчеги) двухъ видовъ: 1) сплошныя въ видѣ двухъ ящичковъ нижняго продолговатаго и верхняго меньшаго, увѣнчаннаго главой съ крестомъ и 2) болѣе сложной формы съ ажурнымъ на колонкахъ балдахинномъ, стоящимъ на нижнемъ квадратномъ ярусѣ съ литыми изображеніями ангеловъ и предстоящихъ. Къ первому роду относятся напр. № 38 — градской Гавріило-Архангельской церкви, № 62-й Димитріевской Наволоцкой градской церкви; ко второму — № 172 съ бронзированными фигурами, № 173 и 174. Нѣсколько инаго вида № 443-й на высокихъ ножкахъ съ витыми колонками и съ своеобразнымъ верхомъ. Въ ковчегяхъ полагаются на храненіе Агнцы для Преждеосвященныхъ литургій, а также запасныя Св. Дары для больныхъ. Для ношенія запасныхъ Св. Даровъ имѣются особые ковчезцы-дароносицы; форма послѣднихъ, какъ можно видѣть изъ образцовъ на второй полкѣ, не одинакова; употреблялись оловяння Дароносицы на подобіе креста прямого, какъ наприм. № 69, — Вымской Благовѣщенской церкви Устюжскаго уѣзда съ вырѣзнымъ изображеніемъ



Христа, источающаго въ чашу Пречистую Кровь изъ язвъ гвоздинныхъ, № 372—отъ Богородицкой Подстанницкой церкви и др; на подобіе креста съ небольшими расширениями на концахъ какъ наприм. № 240, — Коченгской Преображенской церкви, 630 № и т. д.; на подобіе квадратнаго ящика съ закругленнымъ (мысами) верхомъ, каковы № 541 съ рельефнымъ изображеніемъ на крышкѣ Божіей Матери «Скорбящихъ Радости», № 629 и др. Въ нѣкоторыхъ изъ Дароносицъ сохранились малые потиры, лжицы, сосуды для вина и пр. принадлежности.

Далѣе въ простѣнкѣ между среднею аркою и южною въ алтарную часть подъ древнею иконою Втораго пришествія Господня (№ 879) находится витрина IX—X. Здѣсь прежде всего достойны вниманія двѣ древнихъ рукописныхъ, ветхихъ грамоты—1530 и 1539 годовъ, данныя велик. княземъ Василиемъ Ивановичемъ на владѣніе землями основателю комельскаго монастыря пр. Арсенію Сахарусову. Затѣмъ — нѣсколько воздушовъ, питыхъ шелками, серебромъ и золотомъ, гладью и шнуромъ (№ 714—работы неграмотнаго мастера, судя по перепутаннымъ буквамъ—Град. Никол. Золото Крестенской церкви, № 193 съ вышивкой серебрянымъ шнуромъ (XVI вѣка)—Кубенской Ильинской церкви). Въ той же витринѣ и на сторонахъ средней арки въ двухъ рамкахъ помѣщены древніе антимины, начиная съ грубыхъ холщевыхъ, величиною въ 4 квадрат-

ныхъ вершка. Въ древности на нихъ кромѣ надписи отъ руки и изображенія креста ничего не изображали. Самый древній такой антиминсъ Древнехранилища относится къ 1522 году (№ 1/110). Въ 17 вѣкѣ появляются антиминсы даже *бумажные*, каковы №№ 4/115 и 8/133 (См. въ рамкѣ на право) и тогда же входятъ въ употребленіе печатные (середина 17 в.), шелковые и полотняные (таковы №№ 26/406 1692 г. 27/407 1680-хъ гг., 28/135 1690-хъ гг., и др.). На нихъ уже болѣе сложные рисунки: положенія Христа во гробѣ, Евангелисты съ символами, а иногда (№ 28/135) и безъ символовъ. Атласные антиминсы появились съ начала 18 вѣка. Всѣхъ антиминсовъ въ Древнехранилищѣ 35 №№ (съ 1522 г. по 1763). Интересенъ футляръ для антиминса въ видѣ деревянной доски на подобіе иконы. На верхней половинѣ въ клеймѣ изображенъ крестъ съ буквами по сторонамъ: С.С.С.С. В.В.В.В. К.К.К.К. Ц.Ц.Ц.Ц. \*). Ниже креста—надпись объ освященіи (1716 г. № 32/134) Антиминсъ съ мощами влагался въ особое углубленіе доски. На шкафахъ и по сторонамъ средняго прохода въ алтарную часть поставлены вырѣзанныя изъ дерева изображенія сѣдящаго страждущаго Спасителя въ терновомъ вѣнцѣ и въ колодкахъ съ препоясаніемъ на чреслахъ. Подобныя статуи западнаго происхожденія совершенно запрещены для

\*) Спасъ сотвори сътъ сатанѣ и т. п. См. Описаніе антиминсовъ Вол. 1897 г. С. Пенеина.



употребленія въ православныхъ храмахъ (ук. Св. Сун. 1835 г.), хотя прежде были довольно распространены. Тутъ же въ особыхъ тумбахъ достойны вниманія древнія, полотняныя хоругви въ мѣдныхъ узорныхъ, ажурныхъ рамахъ (№№ 652, 3), судя по изображенію орла—временъ ц. Алексѣя Михайловича.

Пройдя чрезъ среднюю арку во второе отдѣленіе Древнихранилища, слѣдуетъ обратить вниманіе на рѣзныя, мелкоузорныя царскія врата. На право въ простѣнкѣ такія врата совершенно безъ позолоты (№ 82) съ красивымъ узоромъ, на лѣво,—болѣе грубой работы, съ надписью вязью по верхней дугѣ: „Въ церкви стояще славы твоя на небеси стояти мнѣся (№ 83)“. (Получены отъ градской Фрязиновской церкви. Прямо у стѣны великолѣпныя, разноцвѣтныя, мелкорѣзныя съ стѣною и колонками, старинныя царскія врата изъ Павло-Обнорскаго монастыря (№ 766) и др. На право въ южномъ проходѣ подвѣшено старинное, красной мѣди, золоченое трехъ ярусное, ажурное—паникадило (№ 654) Устюжской градской Параскевинской церкви. Тутъ же на особой вѣшалкѣ подъ клеенчатымъ чехломъ достойна вниманія питаая въ тамбурѣ священническая риза (фелонь) съ изображеніями змій и голубей (символовъ кротости и мудрости) конца 18 вѣка (№ 536),—градской І. Богословской церкви. Далѣе интересна плащаница (№ 164) съ рѣзнымъ въ ростъ изобра-



женіемъ Христа, судя по стилю, 18 вѣка—Николаевской Владыченской градской церкви. Налѣво у стѣны стоитъ большая икона іерея Петра Черевковскаго, мѣстно, въ Сольвычегодскомъ уѣздѣ, почитаемаго святымъ (№ 165), въ мѣдной отбѣленной ризѣ. Писана 1718 года. Въ сѣверномъ проходѣ на стѣнѣ интересна икона священномученика Христофора съ головой животнаго, Срѣтенской градской церкви (№ 365). Тутъ же можно видѣть ризы древнія съ набивнымъ по холсту рисункомъ (№ 228; 195), а для поясненія способа набивки далѣе на окнѣ имѣются два клише (№№ 764—5)—отъ свящ. С. Непеина. На стѣнѣ между сѣвернымъ проходомъ и окномъ весьма замѣчательнъ древній, обитый кожею, складень (№ 30) конца 16 вѣка, градской Владыченской церкви, съ изображеніемъ на текетъ: „рече Господь Господеву моему сяди одесную мене“... Въ срединѣ, на створкахъ—изображенія дванадцатыхъ праздниковъ и на верху въ теремкѣ—„Софіи Премудрости Слова Божія“. На стѣнѣ между среднимъ и сѣвернымъ проходомъ замѣчательны: царскія врата, доставленные изъ села Устьявима по желанію Вел. Кн. Сергія Александровича, украшенныя накладнымъ оловяннымъ узоромъ по слюдѣ съ фольгою (№ 768); старинная икона конца XVII в. „плоды крестнаго древа“ (№ 882), и еще нѣсколько древнихъ иконъ съ выпуклыми полями. Въ витринѣ XI—XII помѣщены виды разныхъ мѣстностей Волог. епархіи

и фотографическіе снимки съ различныхъ предметовъ древности работы фотографа К. Баранѣва, свящ. С. Непейна, Е. Н. Скворцова и др.

На окнѣ замѣчательнъ между прочимъ желѣзный эмалевый трисвѣщникъ (№ 332), доставленный по распоряженію Преосвященнѣйшаго Епископа Алексія отъ Троицкой Перцевской ц. Грязов. уѣзда; онъ поставленъ на деревянный узорный цилиндръ-трубакъ (№ 216) отъ древняго подсвѣчника. На окнѣ близъ печи интересны древняя чаша братина (№ 600), приложенная, какъ гласитъ надпись на ней, въ церковь Никола Чудотворца Шевденицкой вол. Петромъ Поповымъ. Диаметръ этой деревянной чаши—10 вершковъ. Другая стоящая рядомъ, подобная ей по назначенію, но съ двумя ручками, хорошо сохранившаяся носила названіе „скобтара“ отъ слова скоба—ручка (№ 857) и употреблялась на пирахъ въ старину, какъ и № 600,—отъ діакона Арсенія Непейна. Въ простѣнкѣ между окнами помѣщенъ портретъ Его Императорскаго Высочества Великаго Князя Сергія Александровича, посѣтившаго Древнехранилище 29 Мая 1898 года съ фотографическимъ снимкомъ автографа Его Императорскаго Высочества и металлическою дощечкою съ надписью. Ниже расположены портреты инициаторовъ Древнехранилища Епископа Израиля и Н. И. Суворова.

С. С. А. Н.



## УКАЗАТЕЛЬ

къ Путеводителю на случай перемѣщенія предметовъ.  
(По №№ на предметахъ легко найти указанія на нихъ  
въ Путеводителѣ).

№ 1	см. стр.	№ 54	см. стр.	№ 171	см. стр.	№ 406	см. стр.	№ 20
» 2	»	» 13	»	» 11	»	» 18	»	» 20
» 3	»	» 13	»	» 8	»	» 18	»	» 16
» 4	»	» 13	»	» 8	»	» 18	»	» 11
» 5	»	» 14	»	» 13	»	» 12	»	» 18
» 7	»	» 13	»	» 14	»	» 7	»	» 12
» 8	»	» 20	»	» 18	»	» 8	»	» 20
» 9	»	» 13	»	» 13	»	» 10	»	» 19
» 13	»	» 13	»	» 18	»	» 19	»	» 22
» 15	»	» 13	»	» 18	»	» 22	»	» 17
» 16	»	» 13	»	» 11	»	» 11	»	» 19
» 17	»	» 10	»	» 12	»	» 14	»	» 19
» 19	»	» 11	»	» 8	»	» 13	»	» 21
» 20	»	» 14	»	» 8	»	» 8	»	» 21
» 21	»	» 11	»	» 10	»	» 8	»	» 14
» 22	»	» 11	»	» 21	»	» 22	»	» 14
» 23	»	» 11	»	» 20	»	» 13	»	» 15
» 26	»	» 15	»	» 20	»	» 18	»	» 15
» 27	»	» 15	»	» 20	»	» 19	»	» 17
» 30	»	» 22	»	» 20	»	» 17	»	» 19
» 32	»	» 20	»	» 20	»	» 11	»	» 22
» 35	»	» 8	»	» 16	»	» 9	»	» 21
» 37	»	» 15	»	» 16	»	» 13	»	» 6
» 38	»	» 18	»	» 16	»	» 12	»	» 22
» 42	»	» 11	»	» 16	»	» 18	»	» 23
» 43	»	» 13	»	» 16	»	» 23	»	» 8
» 47	»	» 17	»	» 14	»	» 12	»	» 11
» 50	»	» 14	»	» 8	»	» 7	»	» 8
» 51	»	» 14	»	» 21	»	» 8	»	» 19
» 52	»	» 14	»	» 22	»	» 22	»	» 22
» 53	»	» 14	»	» 15	»	» 19	»	» —



Книжный памятник

Рег. № 40045

ВОУНБ

Inches 1 2 3 4 5 6 7 8 9 10 11 12 13 14 15 16 17 18 19 8  
Centimetres

# KODAK Color Control Patches

© The Tiffen Company, 2000

## Kodak

LICENSED PRODUCT

3/Color Black

White

Magenta

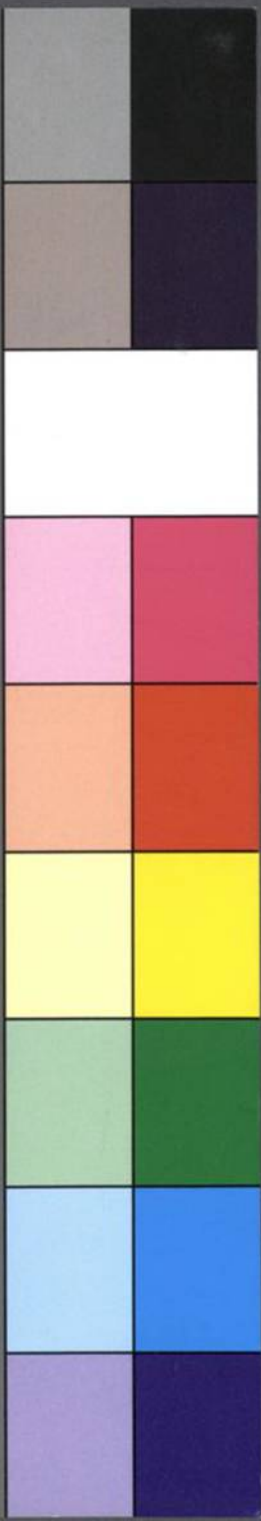
Red

Yellow

Green

Cyan

Blue



ЖНЫЙ памятни.  
№ 40045  
ВОУНБ

152

86  
80

№. 53 г.

См

55

РИБЛ 104 6 1





16