

Н. ИЛЬИНСКИЙ.

# ЛЕДЕНГСКИЙ КУРОРТ,

его состояние и областное  
значение

С 2 рисунками.



ИЗДАНИЕ  
ВОЛОГОДСКОГО  
ОБЛАСТНОГО ОТДЕЛЕНИЯ  
ГОСИЗДАТЕЛЬСТВА

---

ВОЛОГДА

1923.

# Леденгский курорт, его состояние и областное значение.

Н. Ильинский.

(Из материалов Тотемского Музея Местного Края).

Без преувеличения можно сказать, что курортное дело в России, как сказочная спящая царевна, ждет своего царевича, который должен разбудить ее и призвать к новой блестящей жизни...

А. Д. Стопневич. Минеральные воды России. Серия „Богатства России“. Изд. Кепса 1920 года

С названием „курорта“ обычно связано представление о таком лечебном месте, где, кроме минеральных вод, имеются для больных все необходимые приспособления (усовершенствованные аппараты и помещения, курзал, паровые и грязевые, кроме обычных, души, ванны) и все удобства жизни (библиотека, зрительный зал для концертов, спектаклей, буфет, парк и т. п.). Если на заграничных курортах с их высокой доходностью, благодаря большому скоплению больных (до 70.000 человек и более<sup>1)</sup>), последние условия действительно имеют место, то в России это не всегда было выполнимо. Такие отечественные курорты, поддерживаемые правительственными субсидиями, как Ессентуки на Кавказе или Старая Русса в Новгородской губернии, еще могли назваться более или менее оборудованными курортами, значительная же часть русских курортов без правительственной поддержки, с незначительными ассигнованиями земств на них и с несколькими тысячами больных, самое большее, естественно лишены были многих приспособлений и удобств жизни, кроме самых необходимых. К числу таких принадлежит и Леденгский курорт Тотемского уезда Вологодской губернии, привлекавший лишь несколько сот больных, однако заслуживший давно репутацию за пределами губернии. По степени посещаемости в списке 35 русских курортов Стопневича<sup>2)</sup> (по данным 1909—13 г.г.) он все-таки занимает не последнее место, а именно 26-ое (средняя посещаемость 485) после Ессентуков (средняя посещаемость 13.486), ниже Леденгска, между прочим, стоят Солигалич (324), Обуховские воды Урала (134), Корнильевские воды (130), Кашин (85) и т. д.

<sup>1)</sup> Среди посетителей заграничных курортов заметное число было и русских, так, например, в 1911 году в Карлсбаде из 70.935 человек—русских было 20.000. См. Стопневич. Минеральные воды России. 1920 г. стр. 24.

<sup>2)</sup> См. там-же, стр. 23.

Позднее, за годы войны, когда заграничные курорты для русских были закрыты, а на отечественные курорты отправлялись еще больные и раненые воины, посещаемость последних, конечно, возросла, но, по прежнему, исчислялась сотнями и тысячами, когда курорты за границей больных насчитывали, как видели, всегда десятками тысяч. Итак годы войны и революции привлекли особенное внимание правительства и общества на отечественные курорты. С другой стороны бальнеология (учение о водолечении) пришла к заключению, что курорт среди необходимых для лечения условий должен еще обладать и родным климатом для больного, иначе все водолечение не достигнет цели. Большой ревматизмом из Вологды или Устюга, лечившийся 2—3 месяца на южном курорте России или за границу, принужденный вернуться на родину после удачного и полного излечения, снова подвергается всевозможным переменам погоды, когда организм его уже успел привыкнуть к благодатному южному климату, потерял способность защищать себя от вредных влияний погоды и вот достаточно малейшей неосторожности, чтобы ревматизм разыгрался с удвоенной силой. „Поэтому—пишет маститый д-р медицины П. П. Орлов—если в той местности, где живет больной, или вблизи ее, есть минеральные воды, подходящие для лечения его болезни, то отнюдь не следует ездить на дальние курорты, каким бы благодатным климатом эти курорты ни отличались. Россия изобилует лечебными местностями“<sup>1)</sup>. Так как „Старую Руссу“<sup>2)</sup> нельзя отнести по географическим и климатическим условиям к области центрального Севера, с его большей континентальностью и резкими колебаниями температур, то для названной области естественно особенное значение приобретает Леденгск, обративший уже на себя внимание еще старого правительства в годы мировой войны, среди прочих курортов России, и вполне, как видно будет из дальнейшего, оправдавший надежды больных и бальнеологов для известного рода болезней своими относительно крепкими солеными источниками. Леденгск вполне может обслуживать губернии (в составе 1921 года): Вологодскую, Череповецкую, Олонецкую, Южную часть Архангельской, Северо-Двинскую, Вятскую, Костромскую, Иваново-Вознесенскую, Ярославскую, близкие по своим климатическим условиям.

Познакомимся же ближе с этим провинциальным, закинутым среди лесов, Северным курортом.

### 1. Географическое положение

Географическое положение села Леденгского определяется 59° 45' Северной широты и 43° 08' Восточной долготы от Гринвича<sup>3)</sup>. Другими словами он расположен в южной половине центрального Севера, на одной широте почти с Петроградом и Кирилловым и на том же меридиане, что Тамбов, Батум. Леденгский курорт расположен при с. Леденгском, известном в Тотемском уезде своим старинным солеваренным

1) „Средне-Российские курорты“ (Старая Русса, Славянск, Друскеники, Липецк). Очерк д-ра П. П. Орлова, под. ред. проф. С. И. Залеского. СПб. 1901 г. стр. 9.

2) По Орлову Старая Русса может служить центральным курортом для губерний: Петербургской, Новгородской, Псковской, Тверской и Московской (idem, стр. 10).

3) По данным летописи Гл. Физ. Обсерв. за 1892 г.

заводом (см. историю его). Особенно за революционные годы, при соляном голоде в Республике Леденгское солеварение привлекло сюда многих доморощенных солеваров, вываривавших соль под открытым небом в незатейливых домашних „чренах“ и развозивших эту кустарную соль бесконечными вереницами подвод днем и ночью по всей округе и далеко за пределы Вологодской губернии. Благодаря последнему обстоятельству село Леденгское стало, можно сказать, „соленым царством“, обогатилось, обстроилось и забыло даже, что при нем существует рассололожение. Число жителей в Леденгске до 2000 душ. От уездного города Тотьмы Леденгск отстоит на 36 верст к югу. Чтобы попасть в Леденгск надо переехать реку Сухону. Из выселка „Выползово“ (Пономарева тож.), что против города, проходит тракт, то поднимаясь на холмы, то опускаясь в долины ручейков и речек, пересекающих его. Дорога (тракт к Никольску) до курорта все время идет лесом, на полпути лишь стоят две деревни, Чурилово и Становая, где проезжающие меняют лошадей (18 верст от Тотьмы). В сырую погоду дорога сильно портится и нуждается вообще в ремонте, особенно мосты. Во время войны (1915 г.) от Выползова до Леденгска ходил земский автомобиль (2 раза в день) и дорога поддерживалась тогда в приличном виде. Скорость передвижения на автомобиле достигла 1 ч. 20 мин., а на лошадях вдвое медленнее (с перекладкой и второе). Расстояние г. Тотьмы от губернского центра, г. Вологды, равно 237 верст по реке Сухоне, на левом берегу которой расположен первый. Пароходная навигация нарушается мелководием<sup>1)</sup>. Время приезда на пароходе от Вологды до Тотьмы—сутки и менее (весной). От Вологды же до Москвы по железной дороге считается 420 верст (через Ярославль и Волгу), которые также проезжаются нормально в 1 сутки. Таким образом от столицы Леденгский курорт отделяют 693 версты или 2—3 дня езды.

В Тотемском уезде железных дорог нет и ближайшая станция Архангельской ж. д. отстоит на 160 верст от г. Тотьмы (Морженга).

## 2. Топография.

Село Леденгское, с курортом, расположено на отлогом северном склоне к реке Леденге<sup>2)</sup>, среди сглаженных (денудированных) моренных холмов, покрытых хвойным, реже смешанным (после пожаров и вырубки) лесом. Кругом села на версту расположены поля, а далее тянется море леса. Ближе 10 верст нет никаких селений, ближайшие деревни Фетино и Митино (12 верст), соединенные проселочной дорогой с Леденгском. Близ Леденгска, кроме извивающейся кругом села реки Леденги, протекают небольшие лесные речки Юрманга и Жупана—притоки первой, а также в 6 верстах Войманга и Леджа, берущие начало на Волжском водоразделе; из последних речек составляет сама Леденга, впадающая в Сухону ниже гор. Тотьмы 7 верст. Река

<sup>1)</sup> Для борьбы с последн. разраб. проект шлюзован. р. Сухоны. Изыскания законч., место для плотины и шлюза установлено под г. Тотьмой. Подготовит. работы начались, но были остановлены с революцией, и до сих пор не возобновлялись.

<sup>2)</sup> Под именем Леденгска, кроме села с курорт., объединяются и две слободы расположенные за рекой—Заречье и Кошелево.

Леденга не судоходна, изобилует каменистыми переборами, сплавная (лес и дрова) лишь ранней весной, и скоро мелеет. Выше села, за полями, берега Леденги довольно высоки, сухи, заняты покосами, кустарниками и служат удобным местом для прогулок (Паранина гора). Положение Леденгска над уровнем моря не установлено точно, так как никаких нивелировок не производилось. Можно приблизительно оценить его высоту не менее 70 саж. над уровнем моря, выходя из следующих соображений: Положение Тотьмы по Тилло установлено 64 саж., а местность к югу, к Волжскому водоразделу, несомненно повышается, падение же воды в р. Леденге местами довольно крутое и течение быстрое. Трактовая дорога (36 верст) также заметно для глаза повышается. Хотя павильон с ваннами построен в долине реки Леденги и всегда тонет в тумане, зато гостиница и наиболее заселенные части Леденгского расположены на значительных подъемах—древних берегах реки, охватываемых туманами реже.

### 3. Климат.

Климат Леденгского курорта можно назвать вообще умеренным, с умеренно влажным, теплым летом и холодной зимой. Метеорологических наблюдений в Леденгске не ведется и потому цифровой материал для характеристики климата приходится брать в г. Тотьме, где существует одна из самых старых на Севере станций II-го разряда (сущ. 35 лет). В 12 верстах к востоку от Леденгска имеется станция 3-го разряда у крестьянина дер. Митино М. Р. Попова, но здесь ведутся только наблюдения за погодой, осадками, вскрытием и замерзанием рек (h. Митина—150 метр.). Для города Тотьмы температурные данные за год сводятся к следующему:

1.	2.	3.	4.	5.	6.	7.	8.	9.	10.	11.	12.	Сред. за год.
-13,2	-10,9	-5,1	+1,6	10	16	19,1	15,5	9,1	2	-4,8	-10,5	2,5

Годовая изотерма Тотьмы, приведенная к уровню моря, проходит через южную часть Онежского озера, направляясь далее к северу в Швецию, к востоку же она проходит южнее гор. Вятки, вблизи гор. Златоуста и далее в Сибирь. Январская изохимена идет от Соловков через Тотьму на Казань, Симбирск. Для нас наиболее интересная июльская изотерма идет в перпендикулярном к первой направлению через Ковно, Бежецк, Богословск. Наивысшая температура летом достигает 37,5° С.<sup>1)</sup> Количество годовых осадков 564 мм.

Годовая относительная влажность=79%, по сезонам она распределяется так: зима 86, весна 72, лето 73, осень 86.

Облачность за год для Тотьмы—71%, покрытие неба по сезонам: зима 76, весна 63, лето 63, осень 80. Средняя облачность России=65. Наименьшая облачность в июле и мае. Летний период Тотьмы обла-

<sup>1)</sup> Материалы для оценки земель Вологодской губернии. Том 3. Тотемский уезд. Вып. 2. Изд. Вол. Губ. Зем. Упр. 1909 г. Вологда, стр. 22.

дает низким давлением<sup>1)</sup> в отличие от зимнего (764, 3 января). Господствующие ветры благоприятные: западные и юго-западные.

#### 4. Продолжительность сезона.

Продолжительность сезонного лечения на Леденгском курорте равна 4 месяцам. Открытие курорта по новому стилю происходит за последние годы 15 мая, а закрытие 15 сентября. Однако, ввиду наступающих туманов уже в июле месяце (вторая половина), было бы целесообразнее начинать лечение раньше и закрывать курорт к 1 сентября. Пропускная способность курорта в настоящее время определяется в 300 человек за лето, что можно, как видно из посещаемости прежних лет и имея ввиду обилие рассола, удвоить и даже утроить. Для этого необходим небольшой технический ремонт и увеличение числа служащих<sup>2)</sup>. Больные делятся на две, более или менее равные, группы: ранее приезжающих (к началу сезона) и поздних, являющихся ко второй половине лета.

#### 5. Соленые источники.

При Леденгском солеваренном заводе летом 1921 года действовало 4 трубы, из которых течет рассол следующей крепости:

Название трубы.	Крепость рассола по Бомэ (1921 г.).	Глубина скважины.	Д е б е т.
Богородская . . . . .	5 <sup>0</sup>	119,5 с.	20 вед. в минуту.
Зырянка . . . . .	2 <sup>1</sup> / <sub>2</sub> <sup>0</sup>	70 с.	" " " "
Маринская . . . . .	4 <sup>1</sup> / <sub>2</sub> <sup>0</sup>	108 с.	" " " "
Спасская . . . . .	5 <sup>1</sup> / <sub>2</sub> <sup>0</sup>	107 с.	6 вед. в минуту.

Температура всех источников 6<sup>0</sup> С. Курорт снабжается последний год рассолом из Богородской трубы, ранее из Мариинской. Нужно сказать, что крепость рассола с годами изменяется и повидимому в сторону уменьшения, что легко объясняется устаревшим и неисправлявшимся в течение сотен лет креплением рассолоподъемных труб. Анализы Леденгских рассолов делались чрезвычайно редко и производились за последние годы исключительно для одной Мариинской трубы, ранее снабжавшей рассолом ванны, а теперь заброшенной. Вот состав Мариинского рассола по двум анализам:

1) Май 761,3, июнь 758,75, июль 757,6, август 758,6.

2) По заключению практикующего здесь врача вполне целесообразно превратить Леденгск в стационарный курорт с пропускной способностью до 500 человек, а все рассольные трубы употребить для целей лечения.

## Лаборатория Мин. Тор. и Промышл.

1911 год.

Хлористый натрий . . . . .	41,03737
Бромистый натрий . . . . .	0,02240
Иодистый натрий . . . . .	0,00259
Серноокислый натрий . . . . .	0,12584
"    кальций . . . . .	3,44016
"    магний . . . . .	4,59304
Глинозем . . . . .	0,02309
Окись железа . . . . .	след.
Углекислота . . . . .	0,02424

Твердого остатка . . . . . 49,26882 на 1000 вес. частей.  
Удельный вес при 15° C = 1,0383.

Лаборатория при Московском Университете.

(Хим. Каблуков) 1906 год.

Хлора . . . . .	26,63 гр.
SO <sub>4</sub> . . . . .	6,53 "
Ca'' . . . . .	1,10 "
Mg'' . . . . .	0,98 "
SiO <sub>2</sub> . . . . .	0,0156 гр.
Na' . . . . .	16,56 гр.
K' . . . . .	0,22 "
NH <sub>4</sub> . . . . .	0,0028 гр.
Fe <sub>2</sub> O <sub>3</sub> . . . . .	0,000404 гр.

} На 1000 куб. см.

Удельный вес при 17° C = 1,039.

Анализ же рассола из Богородской трубы очень стар и относится к 1855 г. (СПБ), когда она, повидимому, питала ванны, как и нынче. Вот он на 1000 частей<sup>1)</sup>.

Хлористого натрия . . . . .	32,7689 частей.
Серноокислого натрия . . . . .	3,1301 "
Серноокислой извести . . . . .	3,7058 "
Хлористого магния . . . . .	9,8427 "

Богородская труба, недавно отремонтированная, дает самотек на 2 саж. выше поверхности земли, является наиболее производительной. Кроме названных 4 действующих труб, в Леденгске можно легко найти еще заброшенные трубы без самотека и почти с пресной водой: Дмитриевская, Веселуха, Воркотун.

Устройство всех рассолоподъемных труб одинаково, примитивно и сводится к следующему. Верхняя часть, выступающая над землей, состоит из 3-х деревянных труб, уменьшающегося диаметра: наружной *матцы* (диаметром 12 верш.) и спускающейся под землю до 5 саж, средней—*обсадной* (диам.—6<sup>1</sup>/<sub>2</sub> верш.) и глубиной ок. 10 саж. и самой тонкой внутренней—*веслой* (трубный канал до 67<sup>1</sup>/<sub>3</sub> саж. в глубину и диам. 3 верш.). Соединение отдельных частей без применения каких бы то ни было железных креплений и без клапанов [до ремонта].<sup>2)</sup>

1) Казенный Леденгский завод. Вол. Губ. Вед. 1904 г. № 40.

2) См. Инж. Стемпневский. Горный Журнал 1884 года.

Минеральные воды из Леденгских источников никуда не экспортируются, и если вывозятся за пределы своей волости, то очень редко, в случае очень тяжелых условий больного, не могущего прибыть на курортные ванны.

### 6. Геология местности.

Что касается геологического строения земной коры под с. Леденгским, то согласно еще исследованиям 1864 г. академиком Барбот-де-Марни здесь под ледниковым наносом глины и песка мощностью 12—13 саж. залегают т. н. пестроцветные породы (мергеля, мергелистые глины, песчаники) Пермского моря, подстилаемые на глубине около 100 саж. цехштейновым известняком (с отпечатками раковин). Последний плотный слой и определяет горизонт соленых подземных ключей (далее известняка буровые скважины ни в Леденгске, ни в Тотье не идут). Названные породы представлены глинистыми и песчанистыми рухляками с прослойками гипса. К сожалению образчиков горных пород из Богородской и Мариинской скважины не сохранилось и Барбот-де-Марни дает, в своей работе „Геогностическое путешествие по Северу России“ 1864 г.<sup>1)</sup>, лишь описание заброшенной ныне Дмитриевской трубы, находящейся на другом, высоком берегу Леденги.

### 7. Бальнеологические приспособления.

При Леденгском курорте имеется два ванн одноэтажных и деревянных здания. Первое сравнительно новое, сделанное Тотемским Земством в 1908 году в виде благоустроенного павильона с 18 кабинками и ожидальной комнатой в средней части. Тут же пристроен и кабинет врача для приема больных. Второе старое, обветшавшее небольшое здание с 6 кабинками расположено рядом с первым. В каждой кабине имеется деревянная общая ванна, окрашенная масляной краской, вместимостью до 50 ведер, при ней два медных крана с горячим и холодным рассолом. Во многих кабинках имеются еще переносные маленькие ванны для сидячих и ножных купаний. Кроме того в ванном здании имеется две детских ванны. Рассол нагревается в четырехгранном мелком баке из котельного железа, вложенном в печь, емкостью до 500 ведер (чрен). К ваннам рассол подается по деревянным трубам автоматически (разность уровней). Ванны для больных продолжают обычно 30 минут (с одеванием и раздеванием 40—50 минут). В течение 10 часового рабочего дня в 2 смены таким образом через каждую ванну может быть пропущено 14—15 человек.

Ванны употребляются холодные, тепловатые, теплые и горячие, в пределах 25—33° Реомюра. Местные же и до 36° Р. Аппаратуры при курорте в настоящее время никакой не имеется. В кабинете врача стоит небольшая аптечка, чаще же больные курорта в серьезных случаях пользуются услугами местной больницы.

### 8. Показания и противопоказания к лечению.

На Леденгском курорте с большим успехом излечиваются следующие болезни, перечисляемые ниже в порядке эффекта действия

1) Записки СПб. Минералогического Музея, СПб. 1868 г. ч. III, стр. 220.





рассола<sup>1)</sup>. Суставной и мышечный ревматизм, артриты обезображивающие (artrit deformans), подагра, золотуха (в различных стадиях развития и даже связанных с распадением лимфатических желез), рахит, женские заболевания (параметриты, периметриты, поражения придатков), костоед (caries), параличи (вследствие апоплексии), параличи после инфекционных болезней, детские параличи, поражения нервной системы (нервная слабость, неврастения), спинная сухотка (tabes dorsales), импотенция и общий упадок питания, малокровие после перенесения инфекционных болезней, общее ожирение, кожные заболевания (экзема, местная и разлитая, развившаяся на почве слабости нервной системы и малокровия), эпилепсия, сифилис (сифилитическое брожение костей и надкостницы), компенсированные пороки сердца.

Противопоказаниями к употреблению Леденгского рассола служат: легочная чахотка, особенно в развившейся форме при склонности к кровохарканию, некомпенсированные пороки сердца (отеки в ногах), злокачественные опухоли, острые лихорадочные заболевания, женские болезни с маточными кровотечениями. Неясные результаты получаются при лечении рассолом истерии и истерико-неврастении.

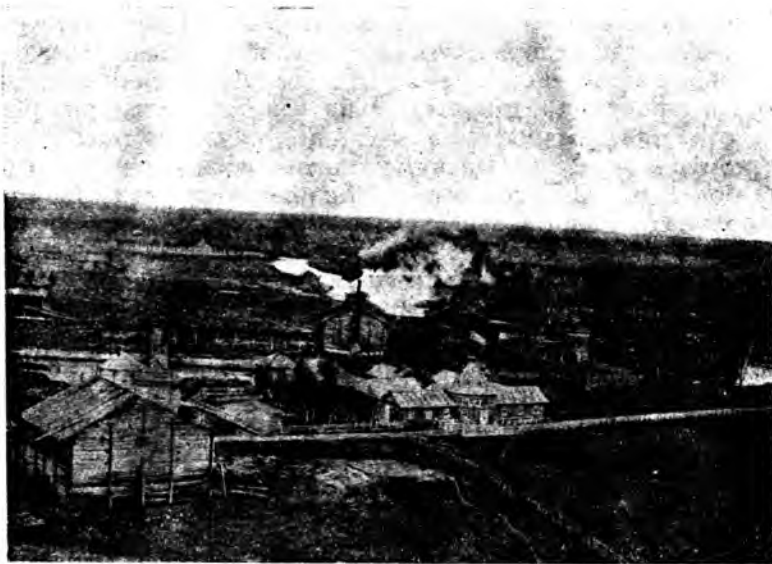
### 9. Лечебная помощь больным.

Лечебная помощь при курорте оказывается одним врачом, фельдшером и фельдшерницей<sup>2)</sup>. В последние годы откомандировывались Губздравотделом еще две сестры милосердия. Подача помощи: амбулаторная, поликлиническая и квартирная. Лекарства, как сказано, в серьезных случаях, получают в местной больничной аптеке; весьма немногие, элементарные средства выдаются из маленькой аптечки при курорте. Больные на курорт приезжают уже с санитарными карточками после освидетельствования в санитарно-курортных комиссиях Вологды или Тотьмы. На курорте больные подвергаются также обязательному первоначальному осмотру, после чего назначаются и ванны и распределение больных соответственно с характером болезни в госпиталь санатории (барак и дом при больнице) или на частные квартиры. Недавно отстроена после пожара гостиница—светлое деревянное двухэтажное здание с верандой и балконом, расположенное несколько в стороне от ванного помещения на пологом склоне к реке Леденге. В зависимости от снабжения гостиница может давать обеды. Освещение в гостинице керосиновое, имеется водопровод. Транспортных средств при курорте не имеется. При гостинице имеется сад с огородом до 2 десятин площадью. В саду насажены березовые аллеи, по берегу пруда. Огород разрабатывается хозяйственным способом и может предложить обычные овощи: капусту, огурцы, картофель, свеклу, морковь. Просветительной деятельности на курорте, к сожалению, не видно. Газет и даже библиотеки до последних дней не было. В селе Леденгском имеется „Народный дом“, где местными любителями устраиваются изредка спектакли и при котором имеется сносная библиотека. Большинство приезжающих больных размещаются на частных квартирах в крестьянских домах. Определенной таксы на квартиры не существует—да и трудно бы ее при современных условиях осуществить. Места в

1) По заключению практикующего здесь в течение 10 лет врача Верхушкина, А. А.

2) Данные относятся к 1921 г.

гостиннице (в номерах по несколько человек) отводились, обычно, больным, командированным санитарно-курортными комиссиями.



Леденгские солеварницы и курорт при них. (Тотемский уезд, Вологодской губ.).

#### 10. Достопримечательности курорта.

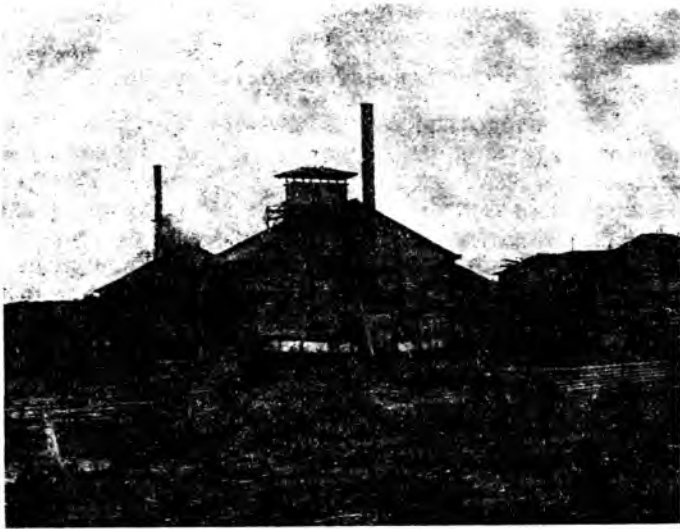
Прежде всего из достопримечательностей курорта следует отметить старинный солеваренный завод, техника производства соли на котором восходит к XVI столетию (Строгановы). История завода и курорта прилагается ниже. Для экскурсий и прогулок можно рекомендовать, упоминаемые в начале, берега ближних лесных речек—Юрманги, Жупана, самой Леденги, „Паранину гору“ (вероятно место стоянки каменного человека), наконец лес, богатый ягодами и грибами.

#### 11. Краткая история завода и курорта.

Леденгские соленые источники эксплуатируются, повидимому, с глубокой древности, но рассолоечение возникло здесь совсем недавно, в конце прошлого XIX столетия.

Вероятно еще первобытное „чуждское“ население Северного края умело варить соль из естественных ключей, а со времени Новгородской колонизации на Севере, солеварение уже процветало во многих местах, кроме Леденгска, как то: в г. Тотьме, г. Сольвычегодске, в с. Серегове Яренского уезда, в г. Старой Руссе Новгородской губернии, во многих местах Олонецкой и Архангельской г.г. Предание говорит, что в XV веке Леденгские солевары платили дань Марфе Посаднице. Словом, к этому времени новгородские промышленники были хозяевами соляного дела на Севере. Документальные данные подтверждают последнее и относительно Леденгска. По писцовой книге 1624 г. Леденгский погост и заброшенный „лет со сто“ соляной промысел последовательно принадлежал Григорию, Даниле, Козьме и Ольге Стро-

гановым<sup>1)</sup>. Позднее, в 1660 г. по тем же писцовым материалам, с Леденгское находится в руках Московского гостя Василия Ивановича Грудцина, у которого здесь работали 4 трубы и 9 варниц при наличности 152 „работных людей с трубным мастером“. Относительно XVIII ст. недостаток исторического материала позволяет только заключить, что во второй половине этого века Леденгский солеваренный завод среди прочих предприятий национализируется Екатериной II в казну, и отдается позднее в аренду „партикулярному содержателю“ Вологодскому мещанину Исаеву, у которого завод работал плохо и давал не более 16,000 пудов соли в год. В начале следующего XIX ст. казна берет Леденгский завод снова в свои руки. Управитель от казны Иванов с 1814 года приступает к расчистке и углублению рассолоподъемных труб [с 47 и 56 саж. прежних до 106 и 120 саж.]<sup>2)</sup>. Ремонт труб и зданий нужно признать удачным. Рассол вместо  $1\frac{1}{2}\%$  и  $4\frac{1}{2}\%$  прежней крепости достиг  $7\%$ , появился самотек („рассоломет“), производительность поднялась, и на 20 казенных варницах вываривалось уже 360,000 пудов соли в год, которой снабжался тогда весь Вологодский Север. Во второй половине XIX в. вновь обветшавший Леденгский завод, вероятно из-за отсутствия предприимчивого и энергичного управителя, опять сдается в аренду, на этот раз Ростовскому купцу И. А. Первушину, с обязательством ежегодно вываривать не менее 100,000 пудов соли и с оброчной платой  $\frac{1}{2}$  коп. с пуда вываренной соли.



Белые варницы в Леденгске (сгоревшие).

Первушин арендовал завод в течении 23 лет до 1889 года, сломал 8 варниц, градирню и пользовался оставшимися 12 ю варницами, выполняя взятое обязательство лишь в начале аренды. Позднее, в руках наследников Первушина, производство стало падать и наконец, с

1) См. подробности в книжке Н. Ильинский „Очерки по Вологодскому Краеведению“ ч. I. К истории села Леденгского. Вологда, 1920 г. Изд. Северосоюза.

2) См. Вологодские Губернские Ведомости 1840 г. № 10.

переходом аренды к местным крестьянам, пало еще более. Число варниц сократилось до 2—3, а выварка соли упала в 1909 году до 11,377 пудов. Накопилось много долгов, а варницы за ветхостью пришли почти в полную негодность. Только годы войны и революции, поднявшие спрос на соль, поправили несколько дела завода. В 1914 г. выварено 34.068 пуд., в 1919 г. при аренде завода Тотемским кооперативом—40.821 пуд., а в 1920 году при 4 варницах—88.716 п. 30 ф. и в 1921 г. (при владении заводом Губсовнархоза) за 5 месяцев получено 40.494 пуд. 22 фун. Однако едва-ли Леденгская соль, получаемая из рассола в 5% (ныне), может выдержать конкуренцию с солью из Пермских рассолов в 25—28%, и особенно с дешевой южной (каменной и самосадочной) <sup>1)</sup> и, наконец, привозной в виде балласта иностранной солью (Ливерпуль, Марсель) <sup>2)</sup>. К тому же надо добавить, что примитивные черные варницы (без дымохода), работающие ныне, сохранили все давнее технически несовершенное производство соли, каким оно было в XVI—XVII ст. Этот пережиток глубокой старины стоит перед нами в том же величии и примитивности, как 500—600 лет тому назад, открывая перед наблюдателем панораму отдаленного прошлого села Леденгского. Для нас ясно, что будущее села Леденгского не в *солеварении*, а в *рассололечении*, которому официальное начало положил Горный Департамент М. З. и Г. И. в 90-х годах прошлого века. Правда „солёные ванны“ существовали и раньше, так в „реестре“ 1872 г., по которому купец Первушин принимал завод от казны, значится (в статье С)—„госпиталь и солёные варницы с чреном“, но они находились, повидимому, только в пользовании служащих завода. Публичное же пользование ваннами в Леденгске началось с 1895 года, когда было оборудовано отдельное небольшое помещение на 6 ванн и утверждены были (Министром Зем. и Гос. Им. Ермоловым) „Временные правила для пользования казенными соляными ваннами, находящимися при Леденгском Солеваренном заводе“, тогда же был установлен лечебный сезон с 15 мая по 15 сентября, и плата за каждую ванну в 15 копеек.

## 12. Посещаемость курорта.

К сожалению регистрация больных началась позднее открытия курорта и первые сведения о посещаемости мы имеем за пятилетие 1899—1903 г. включительно <sup>3)</sup>.

Г О Д.	Число больных.			Доход казны.	
	За плату.	Бесплатно.	Всего.	Руб.	К.
1899 . . . . .	25	13	38	138	45
1900 . . . . .	35	10	45	140	10
1901 . . . . .	23	16	39	106	70
1902 . . . . .	26	11	37	103	75
1903 . . . . .	38	7	45	155	70

1) Бахмут. Эльтон.

2) Экономические причины упадка Леденгского солеварения рассмотрены мною подробнее в статье „Леденгское солеварение и его будущее“. Вестник Народного Хозяйства Вол. губ. 1922 г. № 8.

3) Вологодские Губернские Ведомости. 1904 год. № 40.

Культурных удобств для жизни и даже благоустроенных квартир тогда еще в Леденгске не существовало. Состояние же дороги от Тотьмы внушало серьезные опасения отправляться больным в путь до Леденгска (35 в.). Этим легко объясняется ничтожное количество больных в первые годы открытия казенного курорта. В 1904 году Гор. Деп. передает курорт в аренду Тотемскому Уездному Земству, которое, при всей ограниченности своего бюджета, начинает совершенствовать взятое дело. Прежде всего улучшает дороги, ремонтирует ванное здание, а в 1908 году выстраивает новый павильон с 18 кабинетами, гостиницу, приглашает опытного врача, устраивает больницу и число посетителей поэтому вплоть до войны прогрессивно растет: 1908—215 человек, 1909—306 человек, 1910—361 чел., 1911—552 чел. (из них вологжан 456 ч.), 1912—575 ч. (вологжан—421 ч.) 1913—660 ч., 1914—1000 ч., 1915—723 ч. (вологжан—549 ч.), 1916—734 ч., 1920—332 ч.: 1921—350 чел. Во время войны Леденгский курорт поддерживали „Красный крест“ и „Союз земств и городов“ (ремонт, автомобиль). Лишь революция вызвала падение посещаемости (к тому же регистрация была нарушена), но последние два года дают вновь кривую намечающегося подъема.

---

### 13. Литература о Леденгске, Леденгском солеваренном заводе и минеральных источниках при нем.

1. Горный Журнал. 1821 г. О Леденгском солеваренном заводе, ч. I, стр. 40—93 и ч. III, стр. 135—145. СПб.
2. Горный Журнал. 1833 г. СПб.
3. Описание Леденгского солеваренного завода. Вологодские Губернские Ведомости. 1840 г. №№ 9, 10, 11, 12 и 13.
4. Письмо с Леденгского завода от 20 мая 1841 г. Вологодские Губернские Ведомости. 1841 г. СПб. № 29.
5. Горный Журнал. СПб. 1842 г., ч. I, стр. 394.
6. Нечто о Леденгских целебно-минеральных водах. Вологодские Губернские Ведомости. 1853 г. №№ 30 и 31.
7. Описание русских соляных промыслов. Горный Журнал. СПб. 1852 г. ч. I, стр. 344.
8. Памятная книжка для горных людей. 1863 г., стр. 146.
9. *Скальковский, К.* Современное положение солеварения в Северных губерниях. Горный Журнал. СПб. 1865 г. т. 2, стр. 20.
10. *Барбот де-Марни, Н.* Геогностическое путешествие в Северные губернии Европейской России (гл. 2, течение р. Сухоны). Записки Минералогического О-ва, ч. 3. 1868 г.  
Описаны буровые скважины при Леденгском заводе, при управителе И. И. Евреинове.
11. *Н. С.* Леденгский солеваренный завод и его целебные источники. Вологодские Губернские Ведомости. 1878 г. № 47.
12. *Стемпневский, инж.* Описание Вологодских и Архангельских соляных промыслов в экономическом и техническом отношениях. Горный Журнал. 1884 г. СПб. т. 2. № 5, стр. 214.  
Подробное освещение экономической и технической стороны Леденгского производства соли, указания на улучшение в технике, данные автором заводууправлению.
13. *Степановский, И. К.* Вологодская старина. Историко-Археологический сборник. Вологда 1890 г.  
Исторические сведения о Леденгской церкви и некоторых иконах в ней.
14. Казенный Леденгский завод. Вологодские Губернские Ведомости. 1904 г. № 40.
15. Журнал очередного и чрезвычайного Тотемского Уездного Земского Собрания созыва 1906 г. и доклад Управы о Леденгском солеваренном заводе. Вологда 1907 г. стр. 63.
16. *Боюсловский, М.* Земское самоуправление на Русском Севере в XVII ст. Изд. О ва Истории и Древностей Российских при Московском Университете. М. 1909 г.  
Авторитетное исследование по истории самоуправления Поморского Севера, использованы писцовые книги по Тотемскому уезду.
17. Материалы для оценки земель Вологодской губернии, т. III. Тотемский уезд. Изд. Вологодской Губернской Земской Управы. Вологда 1909 г.

Описание Леденгской волости и выдержка из Барбот де-Марни относительно Леденгских буровых скважин.

18. Леденгский курорт. Брошюра и Плакат в издании Тотемского уездного земства. Тотьма 1912 г.
  19. А. А. Леденгский курорт. Газ. „Вологодский Листок“. 1914 г. № 709.
  20. *Едемский, М. Б.* Семнадцать сказок Тотемского уезда. Живая Старина. 1915 г. СПб. (записаны в с. Леденгском).
  21. *Замятин, А.* Очерк полезных ископаемых Севера Европейской России и Урала. Журн. „Поверхность и недра“. Петр. 1916 г. № 9, стр. 350.
  22. *И...ий, Н.* Село Леденгское Тотемского уезда Вологодской губ. газ. „Вологодский Листок“. 1916 года. Вологда.
  23. *Ильинский, Н.* Село Леденгское. Жур. „Русский Экскурсант“. 1916 г. № 7. Яр. (с 3 рисунками).
  24. *Овсяников, Б. П.* Добыча соли на Севере. Жур. „Север“. 1918 г. № 1—2, стр. 27. СПб.
  25. *П. И. А.* Леденгский солеваренный завод Тотемского союза Петр. О в. Жур. „Северный Хозяин“. 1919 г. № 19. Вологда.
  26. *Степановский, И. К.* Соляное дело в Вологодской губернии. Работы Экономического Отдела „Северосоюза“. Вып. I. 1919 г. В., стр. 28.
  27. *Ильинский, Н. В.* Очерки по Вологодскому краеведению. К истории села Леденгского. 1920 г. Изд. Северосоюза. Вологда.
  28. *Ильинский, Н. В.* „Тотемский край в прошлом и настоящем“, а также отчет его по командировке в Леденгск Научно-Техническому Комитету. (Отчет о деятельности Н.Т.К. 1919 г.).
- Материалы по изучению и использованию производительных сил Северного Края, вып. I. Вологда. 1920 г.
29. *Андреевский, Л. И.* Вологодское солеварение в конце 18-го века. Вестник Народного Хозяйства Вологодской губернии. Ежемесячник 1921 года, № 6—7. Вологда, стр. 17.
  30. *Ильинский, Н. В.* Леденгское солеварение и его будущее. Вестник Народного Хозяйства Вологодской губернии. Ежемесячник 1922 г. № 8. Вологда.