

27.517

1.242

3

1

2

Статистическое Отдѣленіе Новгородской Губернской Земской Управы.

МАТЕРИАЛЫ

ДЛЯ ОЦѢНКИ ФАБРИКЪ И ЗАВОДОВЪ.

Бѣлозерскаю уѣзда.

к III 986265

НОВГОРОДСКАЯ
ОБЛАСТНАЯ БИБЛИОТЕКА
ИМ. П. В. ВАСИЛЕНКО
НОВГОРОДЪ.

ГУБЕРНСКАЯ ТИПОГРАФІЯ.

1901.

О г л а в л е н і е.

	Стран.
Справочныя цѣны на матеріалы и рабочія руки	2
№ 1. Казенный очистной винный складъ № 7.	5
№ 2. Ангозерскій винокуренный заводъ	13
№ 3. Спичечная фабрика „Звѣзда“ М. В. Шоленинова.	17
№ 4. Дмитріевскій лѣсопильный заводъ Н. Д. Полежаева	23
№ 5. Верхній крупчатный заводъ Н. Д. Полежаева.	29
№ 6. Нижній мукомольный заводъ Н. Д. Полежаева.	35



Предисловіе.

Настоящія «Матеріалы по оцѣнкѣ фабрикъ и заводовъ Бѣлозерскаго уѣзда» представляютъ изъ себя результатъ продолженія работъ по систематическому описанію фабрично-заводскихъ имуществъ Новгородской губерніи.

Общія основанія этихъ работъ, принятыя Губернской Управой и одобренныя Губернскимъ Земскимъ Собраніемъ, заключаются въ слѣдующемъ:

1) Цѣнность фабрикъ и заводовъ опредѣляется по цѣнности всѣхъ фабричныхъ и заводскихъ корпусовъ, машинъ и аппаратовъ, различныхъ надворныхъ сооружений и механизмовъ, и наконецъ, вспомогательныхъ, жилыхъ и хозяйственныхъ строеній, за исключеніемъ указанныхъ въ пунктѣ *к* статьи 8 закона 8 іюня 1893 года (помѣщенія для жилья рабочихъ, школы больницы и другихъ благотворительныхъ учрежденій) при чемъ: а) временно недѣйствующіе фабрики и заводы или отдѣльныя строенія и сооружения при нихъ подвергаются описи и оцѣнкѣ въ томъ случаѣ, если общее состояніе ихъ таково, что они могутъ быть пущены въ ходъ во всякое время, и б) помѣщеніями для рабочихъ, не подлежащими земскому обложенію, считаются тѣ, которыя заняты служащими фабрики или завода, не имѣющими промысловаго свидѣтельства.

2) Стоимость фабричныхъ, вспомогательныхъ и жилыхъ строеній исчисляется сообразно кубическому или квадратному содержанію частей строенія (ст. 98 Инстр. объ оцѣнк. недвиж. имуществъ.)

3) Стоимость кубической или квадратной единицы частей строенія опредѣляется на основаніи свѣдѣній о среднихъ цѣнахъ на строительные матеріалы и рабочія руки (статья 99 инструкции).

4) Цѣнность машинъ и орудій производства опредѣляется по прейсъ-курантамъ торговцевъ, со скидкой извѣстнаго процента на погашеніе, (ст. 109 Инструкции) или на основаніи показанія владѣльцевъ, если эти показанія подтверждаются какими-либо документальными данными, какъ напр., покупными счетами, страховыми и залоговыми оцѣнками при условіи, что эти послѣднія соотвѣтствуютъ дѣйствительной стоимости машинъ и аппаратовъ.

Этими положеніями и опредѣляется сущность производимыхъ оцѣночныхъ работъ.

Ниже приведены расцѣночная вѣдомость на среднія справочныя цѣны рабочихъ рукъ и строительныхъ матеріаловъ для Бѣлозерскаго уѣзда и расцѣночная вѣдомость на части строеній, составленная на основаніи этихъ среднихъ цѣнъ и урочнаго положенія о производствѣ строительныхъ работъ, при чемъ цѣны указанные въ этой послѣдней вѣдомости, примѣнялись для оцѣнки только новыхъ и вполне крѣпкихъ и исправныхъ строеній, при оцѣнкѣ всѣхъ прочихъ съ этихъ цѣнъ дѣлалось извѣстная скидка, смотря по состоянію строенія. Настоящія инвентари представляютъ изъ себя выборку изъ подробныхъ описей фабрикъ и заводовъ; подлинныя этихъ описей хранятся при Губернской Управѣ.

Расцѣночная вѣдомость на среднія справочныя цѣны рабочихъ рукъ и стойтельныхъ матеріаловъ для Вѣлозерскаго уѣзда.

	Цѣна.			Цѣна.	
	РУБ.	КОП.		РУБ.	КОП.
Рабочія руки.					
Малляръ въ день	—	90	Изразцы, сотни	16	00
Землекопъ "	—	60	Камень, куб. саж.	8	00
Стекольщикъ "	—	80	Песокъ, " "	4	00
Каменьщикъ "	—	80	Щебень, " "	5	00
Плотникъ "	—	75	Вода за 40 ведерную бочку	—	15
Столяръ "	1	00	Алебастръ, пудъ	—	20
Кузнецъ "	1	20	Известь, пудъ	—	15
Печникъ "	—	90	Цементъ за бочку въ 10 пудовъ	9	00
Штукатуръ "	—	90	Глина, куб. саж.	5	00
Кровельщикъ "	1	00	Смола, пудъ	1	10
Чернорабочій "	—	40	Мѣдянка, пудъ отъ 20 руб. до 30 руб.	24	00
Возчикъ съ лошадыю	6	45	Голубецъ, фунтъ	—	60
			Крахмаль, фунтъ	—	20
			Пенька, пудъ	—	40
			Клей столярный	—	18
			Клей малярный	—	15
Строительныя матеріалы.					
Бревна сосновыя 4 верш. × 3 саж.	—	50	Гвозди брусковые 7", пудъ	2	40
" " 5 " × 3 "	—	80	" " 6", "	2	60
" " 6 " × 3 "	1	35	" " 5", "	2	80
" еловыя 3 " × 3 "	—	25	Гвозди штукатурныя, пудъ	4	00
" " 4 " × 3 "	—	35	" кровельныя, "	4	50
" " 5 " × 3 "	—	75	Проволока печная, фунтъ	—	12
" " 6 " × 3 "	1	20	Жельзо листовое, пудъ	3	00
Накатникъ еловый 3 саж.	—	20	" шинное "	2	00
Бруски еловые 3 саж. × 2 ¹ / ₂ " × 2 ¹ / ₂ "	—	20	" полосовое "	2	00
Пластины еловыя 4 вершковыя	—	20	Олифа, фунтъ	—	15
Тоже 5 вершковыя	—	40	Мѣль, фунтъ	—	2
Доски сосновыя 2 ¹ / ₂ " × 3 саж.	—	65	Замаска, фунтъ	—	10
Доски еловыя 1" × 3" саж.	—	15	Черепица, тысяча	25	00
" " 1 ¹ / ₂ " × 3" "	—	20	Толь кровельный, кусокъ	2	80
" " 2" × 3" "	—	50	Дрань, тысяча	2	50
" " 2 ¹ / ₂ " × 3" "	—	60	Охра, пудъ	2	00
Киричъ подовый, сотни	1	70	Сажа, пудъ	6	00
" красный, "	1	00	Сурикъ, пудъ	4	00
" бѣлый, "	2	70	Бѣлила, пудъ	6	00
" клингеръ, "	1	00	Известковый растворъ, куб. саж.	36	41
			Цементный растворъ, куб. саж.	137	14

Расцѣночная вѣдомость на части новыхъ строеній для Вѣлозерскаго уѣзда.

	Руб.	Коп.
Фундаментъ, бутовый на известковомъ растворѣ, куб. саж.	29	50
Тоже, на цементномъ растворѣ, куб. саж.	57	—
Тоже, кирпичный на известковомъ растворѣ, куб. саж.	45	—
Тоже, на цементномъ растворѣ, куб. саж.	76	—
Стѣны кирпичныя на известковомъ растворѣ, некрашенныя и не штукатуренныя:		
въ 1 кирпичь, квадратная сажень	7	—
" 1 ^{1/2} " " "	11	—
" 2 " " "	15	—
" 2 ^{1/2} " " "	17	50
" 3 " " "	20	50
" 3 ^{1/2} " " "	24	—
Тоже, штукатуренныя съ 2-хъ сторонъ въ 1 кирпичь, квадратная сажень	9	—
" " " " 1 ^{1/2} " " "	13	—
" " " " 2 " " "	17	—
" " " " 2 ^{1/2} " " "	19	50
" " " " 3 " " "	22	50
" " " " 3 ^{1/2} " " "	26	—
Тоже штукатуренныя и покрашенныя съ 2-хъ сторонъ въ 1 кирпичь, квадр. саж.	9	50
" " " " " " 1 ^{1/2} " " "	13	50
" " " " " " 2 " " "	17	50
" " " " " " 2 ^{1/2} " " "	20	—
" " " " " " 4 " " "	23	—
" " " " " " 3 ^{1/2} " " "	26	50
Стѣны бревенчатыя, необшитыя и некрашенныя, въ 5—6 вершковъ, квадрат. саж.	6	—
Тоже " 5—4 " " "	4	50
Тоже, обшитыя снаружи но некрашенныя, въ 5—6 вершковъ, квадратная сажень	8	50
Тоже " 5—4 " " "	7	—
Тоже, обшитыя снаружи и штукатуренныя и покрашенныя внутри въ 5—6 вер., кв. саж.	9	50
Тоже " 5—4 " " "	8	—
Полы плотничьи, чистые съ накатомъ, некрашенныя, квадрат. сажень	6	—
Тоже крашенныя, квадратная сажень	7	—
Полы плотничьи безъ наката некрашенныя, квадратная сажень	4	—
Тоже крашенныя, квадратная сажень	5	—
Полы изъ пластинъ, квадратная сажень	3	—
Потолки деревянныя изъ пластинъ, безъ смазки и штукатурки, квадратная сажень	3	—
Тоже со смазкой, квадратная сажень	5	—
Тоже со смазкой и штукатуренныя, квадратная сажень	7	—
Потолки изъ плахъ безъ смазки и штукатурки, квадратная сажень	3	—
Потолки на желѣзныхъ балкахъ съ кирпичными сводами, квадрат. саж.	25	—
Крыша, желѣзная, некрашенная на деревянныхъ стропилахъ, квадрат. саж.	9	—
Тоже крашенная, квадрат. сажень	10	—
Крыша тесовая, не крашенная, квадратная сажень	4	—
Тоже крашенная, квадратная сажень	4	50

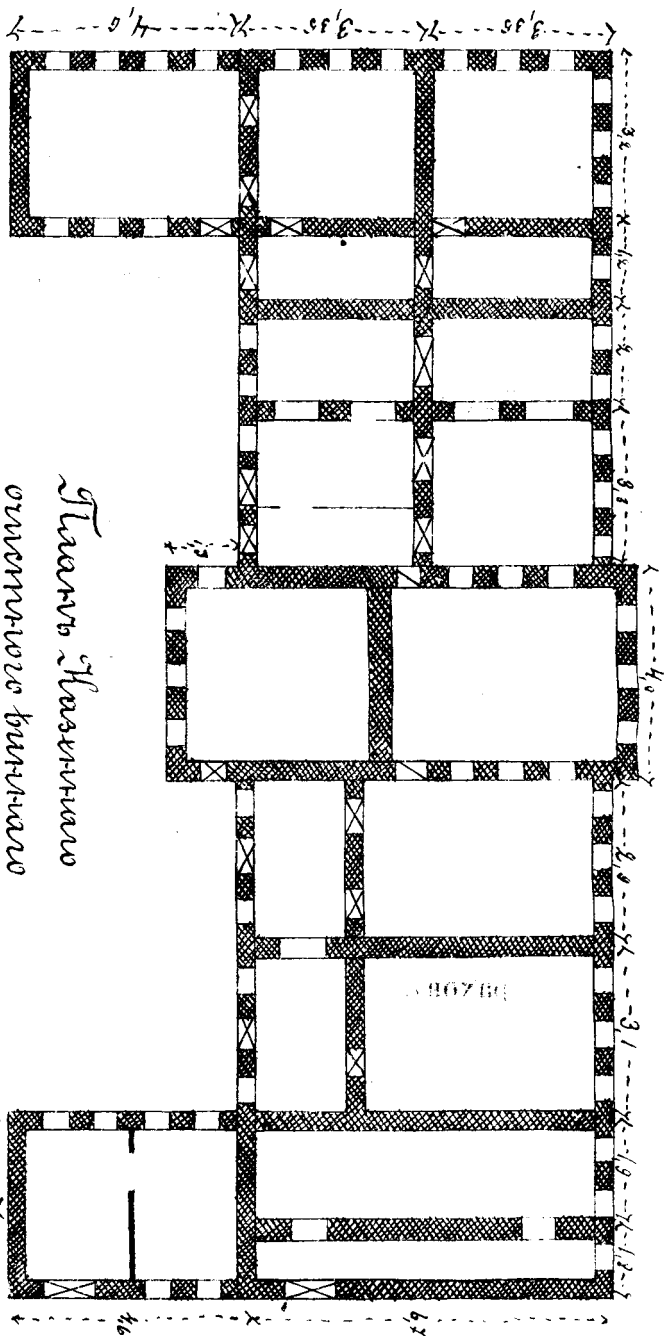
	РУБ.	КОП.
Крыша черепичная, квадратная сажень	4	50
Крыша толевая, квадратная сажень	4	50
Крыша драночная, квадратная сажень	3	50
Деревянная, не штукатуренная переборки, квадр. сажень	2	50
Тоже, штукатуренная и покрашенная квадрат. сажень	5	—
Окно столярное, съ двумя переплетами по величинѣ за штуку отъ 3 до	8	—
Дверь столярная двустворчатая, за штуку отъ 10 до	12	—
Тоже одностворчатая, за штуку отъ 5 до	10	—
Плотничьи двери и ворота въ строенияхъ за штуку отъ 5 до	10	—
Печь кирпичная за штуку	40	—
Изразцовая печь за штуку	65	—
Круглая желѣзная печь за штуку	35	—
Русская печь за штуку	55	—
Крыльцо деревянное за штуку отъ 10 до	25	—
Лѣстницы деревянныя во 2-й этажъ отъ 30 до	60	—
Лѣстницы каменныя за погонную сажень отъ 25 до	40	—

№ 1.

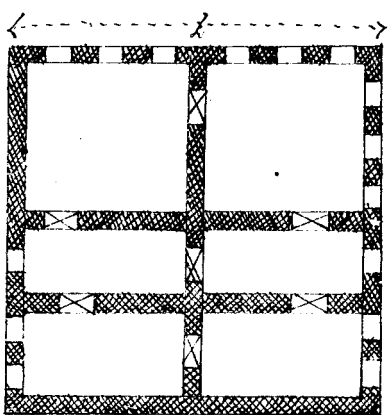
Казенный очистной винный складъ № 7-й.

1. Мѣстонахожденіе склада: г. Бѣлозерскъ, уголъ Мостовой и Безымянной улицъ.
2. Разстояніе отъ Новгорода 648 верстъ.
 - „ „ Бѣлозерска: складъ находится въ чертѣ города.
 - „ „ станціи жел. дор: Вологды 161 верста.
 - „ „ паракодской пристани: въ г. Бѣлозерскѣ—2 версты.
3. Владѣлецъ склада: Министерство Финансовъ.
4. Собственной земли подъ дворомъ и постройками склада 2240 квадр. саж.
5. Складъ не застрахованъ.
6. Общая сумма оцѣнки склада опредѣляется по настоящему инвентарю въ 56137 руб.

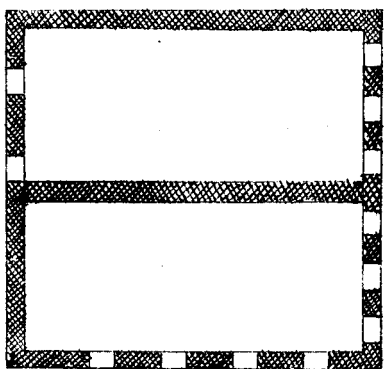
Страна Танаиска



Страна Шавинна
оменового бундува
Страна № 7



Страна № 7



Къ общему плану казеннаго очистнаго виннаго склада № 7.

№ по общему плану.	Наименованіе строеній.	<i>Примѣчанія.</i> Подлежитъ или не подлежитъ оцѣнкѣ; на какомъ основаніи.	Оцѣнка по инвентарю (рубли).
1	Главное зданіе. Оборудованіе его.	Подлежитъ на основаніи 107 ст. инструкцій по оцѣнкѣ недвижимыхъ имуществъ Тоже	19451
2	Жилой домъ.		24035
3	Жилой домъ.		3997
4	Зданіе угольной печи.		2887
5	Бондарка.		1012
6	Сторожка.		1653
6'	Сторожка.		305
7	Сарай для угля.		305
8	Сарай для угля.		280
9	Сарай для посуды.		213
10	Сарай для посуды.		429
11	Изба для извозчиковъ.		320
12	Баня.		574
13	Кладовая.		—
14	Сарай для посуды.		328
15	Ледникъ.	348	
Итого общая сумма оцѣнки склада опредѣляется въ			56137

	Количество.	Оцѣнка.	Сумма (рубли).	Итого.
Главное зданіе (по общ. плану № 1).				
(Каменное, двухэтажное; размѣры см. на планѣ).				
Фундаментъ бутовый, на извести, куб. саж.	52,6	29,5	1552	
Наружныхъ кирпичныхъ стѣн., штукат., въ 3 кир., кв. саж., .	124,7	22	2743	
Внутреннихъ кирпичн. стѣнъ, штукатурен. въ 2 1/2 кир., кв. саж.	410,3	20	8206	
Потолковъ деревян., штукатуренныхъ, со смаской, кв. саж. . .	144,2	7	1009	
Цементнаго пола, кв. саж.	38,8	9	304	
Пола изъ керамиковыхъ плитокъ, кв. саж.	46,6	12	559	
Пола деревяннаго, крашеннаго съ накатомъ кв. саж.	96,8	7	678	
Крыши желѣзной крашеной, кв. саж.	265,4	10	2654	
Оконъ съ двойными переплетами, шт.	78	12	936	
Оконъ разм. 0,4 × 0,4, шт.	24	5	120	

	Количество.	Оцѣнка.	Сумма (рубли).	Итого.
Дверей столярныхъ, шт.	23	10	230	
Каменная лѣстница въ 2-й этаж. шт.	1	250	250	
Подъездныхъ платформъ, шт.	2	75	150	
Легкихъ деревянныхъ лѣстницъ, шт.	2	30	60	19451
Оборудованіе главнаго зданія.				
Вертикальныхъ паровыхъ котловъ системы Шухова.	2	1500	3000	
Къ нимъ отдѣльный сухопарникъ	1	800	800	
Паровой питательный насосъ	1	250	250	
Паровой насосъ на 600 ведеръ въ часъ	1	350	350	
Водогрѣйный бакъ, желѣзн. на 150 вед.	1	110	110	
” ” ” ” 110 вед.	1	105	105	
Паровая горизонтальная машина Tanques Colonial въ 11 HP.	1	1200	1200	
Динамо-машина въ 110×30 вольтъ-амперъ	1	800	800	
Электрическихъ лампочекъ накаливанія 105; провода, изоляція, арматура	—	3000	3000	
Паровое отопленіе чугунными батареями, число ихъ 26 шт	—	1200	1200	
Фильтрационная батарея изъ 5 мѣдныхъ фильтровъ по 119 вед. каждый	1	6000	6000	
Къ ней: Желѣзный мѣрникъ на 67 вед.	1	50	50	
Желѣзный сортировочный чанъ на 218,5 вед.	1	110	110	
Мѣрникъ для бракованнаго вина мѣдный, въ 30 вед.	1	100	100	
Мѣдный песочникъ на 12 вед.	1	50	50	
Желѣзный чанъ для отгоновъ на 59 вед.	1	50	50	
Желѣзный холодильникъ	1	150	150	
Доводныхъ мѣдныхъ чановъ на 214 и 213 вед.	2	450	900	
Мѣдный песочникъ 24 ведра	1	80	80	
Мѣдныхъ доводныхъ чанковъ по 5—6 вед.	2	25	50	
Мѣдныхъ песочниковъ по 5 вед.	2	25	50	
” ” ” ” 9 вед.	1	40	40	
Желѣзный бакъ для воды въ 400 вед.	1	170	170	
” ” ” ” ” 226 вед.	1	120	120	
Песочникъ мѣдный на 12 вед.	1	50	50	
Пробкопарный чанъ, желѣз. на 12 вед.	1	75	75	
Моечное дерев. корыто обшитое цинкомъ	1	15	15	
Разливныхъ мѣдныхъ чанковъ на 58 и 59 вед.	2	200	400	
Песочниковъ мѣдныхъ на 12 вед.	1	50	50	
Купорныхъ машинъ	6	80	480	
Подъемная машина	1	400	400	
Мѣдныхъ мѣрниковъ по 32 вед.	2	110	220	
Коническихъ желѣзныхъ мѣрниковъ на 200 ведеръ	1	120	240	
Цилиндрическихъ желѣзныхъ мѣрниковъ на 60 ведеръ	1	50	50	

	Количество.	Оцѣнка.	Сумма (рубли).	Итого.
Спиртоприѣмниковъ желѣзныхъ на 200 ведеръ	2	120	240	
Цистерна для спирта по 4000 ведеръ	2	1300	2600	
Желѣзный бакъ на 200 ведеръ	1	130	130	
Паровой насосъ	1	350	350	24035
Жилыя и вспомогательныя строенія.				
Жилой домъ (по общему плану № 2-й).				
(Деревянный, одноэтажный; длина 10,0 с., шир. 6,0 с. и высота 1,8 с.)				
Фундаментъ бутовой, куб. саж.	15,2	30	456	
Стѣны наружныхъ бревенчатыхъ, обшитыхъ, квадр. саж.	57,6	8,5	490	
Стѣны внутреннихъ бревенч., оштукатуренныхъ, квадрат. саж.	79,2	7	554	
Крыши желѣзной, крашеной, квадр. саж.	78,0	10	780	
Половъ чистыхъ, крашенныхъ, съ накатомъ, квадр. саж.	56,0	7	392	
Потолковъ деревянныхъ, штукатур., со смазкою, кв. саж.	56,0	7	392	
Переборки деревянныхъ, штукатуренныхъ, квадр. саж.	20,8	5	104	
Оконъ съ двойными рамами, разм. 0,9×0,5, шт.	19	10	190	
Дверей столярныхъ, разм. 1,2×0,7, шт.	22	12	264	
Печей кирпичныхъ, шт.	9	40	360	
Деревянное крыльцо, шт.	1	15	15	3997
Жилой домъ (по общему пл. № 3).				
(Деревянный, одноэтажный; 8,0 с., ширина 6,0 с. и высота 1,8 саж.)				
Фундаментъ бутовой, куб. саж.	9,6	30	288	
Наружныхъ стѣнъ, бревенчатыхъ, обшитыхъ, квадр. саж.	50,4	8,5	429	
Внутреннихъ стѣнъ, бревенчатыхъ, оштукат., кв. саж.	34,0	7	238	
Крыши желѣзной, крашеной, кв. саж.	62,4	10	624	
Половъ съ накатомъ, крашенныхъ, кв. сажень	44,0	7	308	
Потолковъ деревянныхъ, штукатуренныхъ кв. саж.	44,0	7	308	
Переборки дерев., штукатуренныхъ, кв. саж.	18,2	5	91	
Оконъ съ двойными рамами, разм. 0,9×0,5, шт.	13	10	130	
Дверей столярныхъ, разм. 1,0×0,6, шт.	18	12	216	
Печей кирпичныхъ, шт.	6	40	240	
Крыльцо, шт.	1	15	15	2887
Зданіе угольной печи (по общ. пл. № 4).				
(Каменное, одноэтажное; длина 3,9 с., шир. 2,9 с., высота 2,6 саж.)				
Фундаментъ бутовой, куб. саж.	3,3	29,5	97	
Наружныхъ кирпичныхъ стѣнъ, въ 2 кирп., кв. саж.	35,4	15	531	
Крыши желѣзной, крашеной, кв. саж.	11,3	10	113	

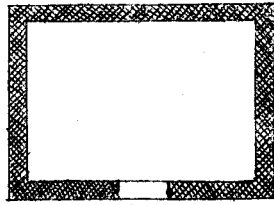
	Количество.	Одѣлка.	Сумма (рубли).	Итого.
Оконъ, размѣромъ 1,0×0,5, шт.	3	3	6	
Дверей плотничьихъ, разм. 1,0×0,5, шт.	3	5	15	
Угольная печь, 1,0×1,3×1,7 саж.	1	250	250	1012
Бондарка (по общ. пл. № 5).				
(Деревянная, одноэтажная; длина 9,7 с., шир. 3,2 с. и высота 1,7 с.)				
Фундаментъ бутовый, куб. саж.	8,3	29,5	245	
Стѣны наружныхъ, бревенчатыхъ, кв. саж.	71,7	6	430	
Крыши желѣзной, крашеной, кв. саж.	40,3	10	403	
Половъ деревянныхъ, безъ наката, кв. саж.	27,0	5	135	
Потолковъ деревянныхъ, не штукатуренныхъ, кв. саж.	27,0	5	135	
Оконъ со столярными рамами разм. 0,9×0,5 шт.	10	10	100	
Дверей столярныхъ, разм. 1,0×0,6, шт.	6	5	30	
Кирпичныхъ печей, шт.	4	40	160	
Деревянное крыльцо	1	15	15	1635
Сторожки (По общему плану №№ 6 и 7¹).				
(Деревянные, одноэтажные; длина 2,2 с. шир. 2,2, выс. 1,6 с.)				
Фундаментъ бутовый, куб. с.	1,8	29,5	53	
Наружныхъ бревенчатыхъ стѣны, кв. с.	14,1	6	85	
Крыши желѣзной, крашеной, кв. с.	6,2	10	62	
Половъ чистыхъ, некрашенныхъ, кв. с.	4,0	5	20	
Потолковъ деревянныхъ штукатуренныхъ, кв. саж.	4,0	5	20	
Оконъ со столярными рамами, разм. 0,9×0,5, шт.	2	10	20	
Дверей столярныхъ, размѣра 1,0×0,4., шт.	1	5	5	
Кирпичная печь	1	40	40	305
Сарай для угля (по общ. плану № 7-й).				
(Деревянный, одноэтажный; длина 3,9 с., шир. 3,9 с., и выс. 1,9 с.)				
Фундаментъ бутовой, куб. с.	1,6	29,5	47	
Стѣны тесовыхъ, крашенныхъ, кв. с.	37,0	3	111	
Крыши желѣзной, крашеной, кв. с.	15,2	8	122	280
Сарай для угля (по общ. плану № 8-й).				
(Деревянный, одноэтажный; длина 3,9, шир. 2,5, и выс. 1,9 с.)				
Фундаментъ бутовый, куб. с.	1,3	29,5	38	
Стѣны тесовыхъ, крашенныхъ, кв. с.	24,3	3	73	
Крыши желѣзной, крашеной, кв. с.	12,7	8	102	213

	Количество.	Оцѣнка.	Сумма (рубли).	Итого.
Сарай для посуды (по общ. пл. № 9-й).				
(Деревянный, одноэтажный; длина 9,4 с. шир. 3,1 с., выш. 1,5 с.)				
Стѣны тесовыхъ, крашенныхъ, кв. с.	42,1	3	126	
Крыши желѣзной, крашеной, кв. с.	37,9	8	303	429
Сарай для посуды (по общ. пл. № 10).				
(Деревянный, одноэтажный; длина 7,5 с., шир. 2,9 с. и выш. 1,5 с.)				
Стѣны тесовыхъ, крашенныхъ, кв. с.	31,2	3	94	
Крыши желѣзной, крашеной, кв. с.	28,3	8	226	320
Изба для извощиковъ съ навѣсомъ (по общ. пл. № 11).				
(Деревянная, одноэтаж.; длина 3,0 с. шир. 3,0 с. выш. 1,5 с.) (длина 5,0 с. шир. 9,0 с. выш. 1,5 с.)				
Фундаментъ бутовый, куб. с.	2,4	29,5	71	
Стѣны наружныхъ, бревенчатыхъ, кв. с.	18,0	6	108	
Крыши желѣзной, крашеной, кв. с.	31,2	8	250	
Половъ чистыхъ безъ наката, кв. с.	8,0	5	40	
Потолковъ деревянныхъ, нештукат., кв. с.	8,0	5	40	
Оконъ со столар. рамами, разм. 0,6×0,4, шт.	2	10	20	
Дверей столарныхъ, разм. 1,0×0,4, шт.	1	5	5	
Печь русская, кирпичная	1	40	40	574
Кладовая (по общ. пл. № 13).				
(Деревянная, одноэтажная; длина 4,0 с., шир. 2,8 с., выш. 1,6 с.)				
Фундаментъ бутовый, кв. с.	2,7	29,5	80	
Стѣны бревенчатыхъ, крашенныхъ, кв. с.	21,8	6	131	
Крыши желѣзной, крашеной, кв. с.	14,6	8	117	328
Сарай для посуды (по общ. пл. № 15).				
(Деревянный одноэтажный; длина 6,6 с., шир. 3,0 с., выш. 1,5 с.)				
Фундаментъ бутовый, куб. с.	1,9	29,5	56	
Стѣны тесовыхъ, крашенныхъ, кв. с.	28,8	3	86	
Крыши желѣзной, крашеной, кв. с.	25,7	8	206	348

№. 2.

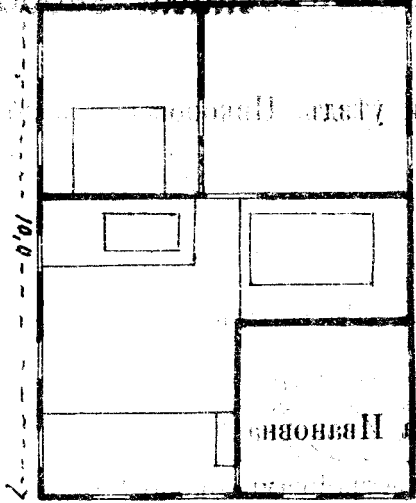
Анозерскій винокуренный заводъ.

1. Мѣстонахождение завода: Бѣлозерскій уѣздъ, Никоновская волость, дача генеральнаго межеванія № 405 „с-цо Ангозеро“.
 2. Разстояніе отъ Новгорода: 678 верстѣ.
 - „ „ Бѣлозерска: 29 верстѣ.
 - „ „ станц. жел. д: Вологды 190 верстѣ.
 - „ „ пароходн. прист. въ г. Бѣлозерскъ 30 верстѣ.
 2. Владѣльцы завода: Дворянка Надежда Ивановна Сераго и наслѣдники Д. И. Бороздича.
 4. Собственной земли подъ заводомъ и постройками около $\frac{1}{2}$ десятины.
 5. Заводъ застрахованъ въ Новгородскомъ Земскомъ страхованіи.
 6. Общая сумма оцѣнки завода опредѣляется по настоящему инвентарю въ 5526 рублей.
-



№ 2.

Яновскій выскочный заводъ



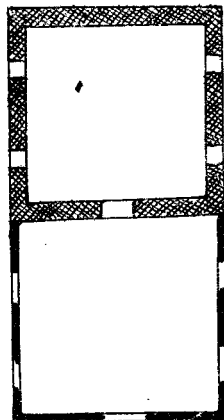
Тяжелое
высокочастотное
завода

Озеро Яновское

завода въ Подольскомъ уезде

въ 1874 году

Л. С.



Къ общему плану Ангозерскаго винокуреннаго завода.

№ по общему плану.	Наименованіе строеній.	<i>Примѣчанія:</i> Подлежитъ или не подлежитъ оцѣнкѣ; на какомъ основаніи.	Оцѣнка по инвентарю (рубли).
1	Зданіе завода.	Подлежитъ на основаніи	1185
2	Оборудованіе его.	107 ст. инструкцій по оцѣнкѣ	3710
3	Солодовня и сушильня.	недвижимыхъ имуществъ	468
3	Амбаръ.	” ”	163
Итого общая сумма оцѣнки завода опредѣляется въ			5533

	Количество.	Оцѣнка.	Сумма (рубли).	Итого.
Зданіе завода (по общ. пл. № 1).				
(Деревянное, одноэтажное; длина 10 с., ширина 7,0 с. и вышина 2,0 с.).				
Стѣны бревенчатыхъ, необшитыхъ, кв. саж.	81,0	4	324	
Потолковъ деревянныхъ, нештукатуренныхъ, кв. саж.	56,0	3	168	
Половъ кирпичныхъ въ елку, кв., саж.	49,0	4	196	
Половъ деревянныхъ, некрашенныхъ, кв. саж.	56,0	4	224	
Крыши драочной, некрашеной, кв. саж.	91,0	3	273	1185
Оборудованіе завода.				
Паровой котель	1	1000	1000	
Горизонтальная, одноцилиндровая паровая машина	1	400	400	
Заторный деревянный чанъ на 390 вед.	1	400	400	
Бражный насосъ	1	200	200	
Деревянныхъ бражныхъ кубовъ на 246 и 248 вед.	2	400	800	
Холодильникъ	1	150	150	
Спиртопріемникъ желѣзный на 55 вед.	1	50	50	
Квасильныхъ деревянныхъ чановъ на 290 вед.	3	60	80	
Мельница для давки солода, ручная	1	50	50	
Деревянныхъ чановъ по 20 вед.	4	20	80	
Мукомольный поставъ съ діаметромъ жерн. въ 7 четв.	1	400	400	3710

	Количество.	Оцѣнка.	Сумма (рубли)	Итого.
Солодовня (по общему пл. № 2).				
(Деревянная, одноэтажная; длина 4,3 с., шир. 4,3 с., выш. 1,3 с.)				
Наружныхъ бревенч. стѣнъ, кв. с.	22,6	3	68	151
Крыши драночной, кв. с.	27,6	3	83	
Сушилка (по общему плану № 3).				
(Изъ бутового камня, одноэтажная; длина 5,6 с., шир. 3,8 с., выш. 1,5 с.)				
Фундаментъ изъ бутового камня, куб. с.	22,4	6	134	317
Крыши драночной, кв. с.	24,0	3	72	
Половъ деревянныхъ, кв. с.	12,0	3	36	
Потолковъ деревянныхъ, кв. с.	15,0	3	45	
Кирпичная печь, шт.	1	30	30	
Амбаръ (по общему пл. № 1).				
(Одноэтажный, длина 5,0 с., шир. 3,6 с., выш. 0,8 с.)				
Бутовыхъ стѣнъ, кв. с.	8,6	6	52	163
Наружныхъ бревенчатыхъ стѣнъ, кв. с.	13,8	3	41	
Крыши драночной, кв. с.	23,4	3	70	

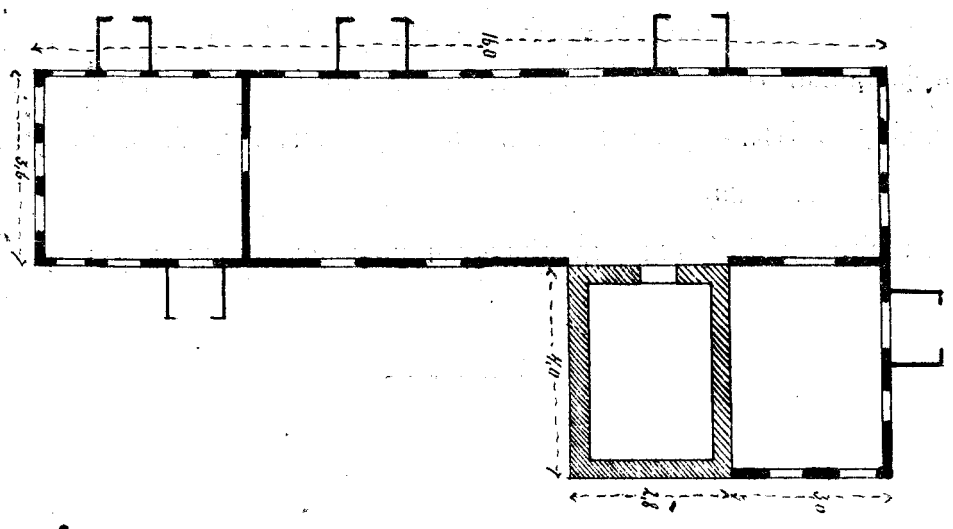
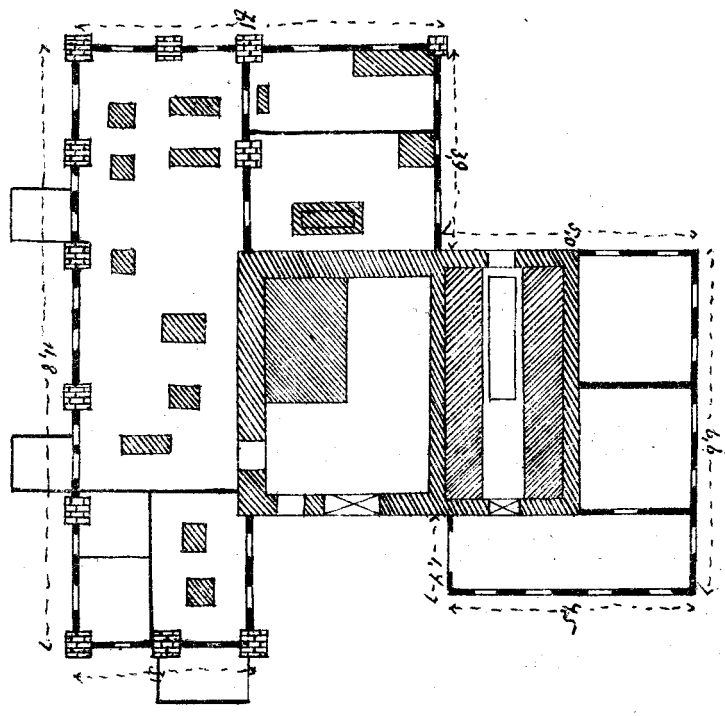
№ 3.

Спичечная фабрика „Звѣзда“.

1. Мѣстонахожденіе фабрики: Бѣлозерскій уѣздъ, Чуриновская волость, дача генеральнаго межеванія литеры А и В, „выгонная земля г. Бѣлозерска“.
2. Разстояніе отъ Новгорода: 648 верстъ.
 - „ „ Бѣлозерска: $\frac{1}{2}$ версты.
 - „ „ станц. жел. д. „Вологды“: 162 верстъ.
 - „ „ пароходн. прист. въ г. Бѣлозерскѣ $1\frac{1}{2}$ версты.
3. Владѣлецъ фабрики: Бѣлозерскій купецъ Максимъ Васильевичъ Шолениновъ.
4. Арендованной у г. Бѣлозерска земли подъ дворомъ и постройками фабрики $1\frac{1}{2}$ десятины.
5. Фабрика не застрахована.
6. Общая сумма оцѣнки фабрики опредѣляется по настоящему инвентарю въ 21066 руб.

986265

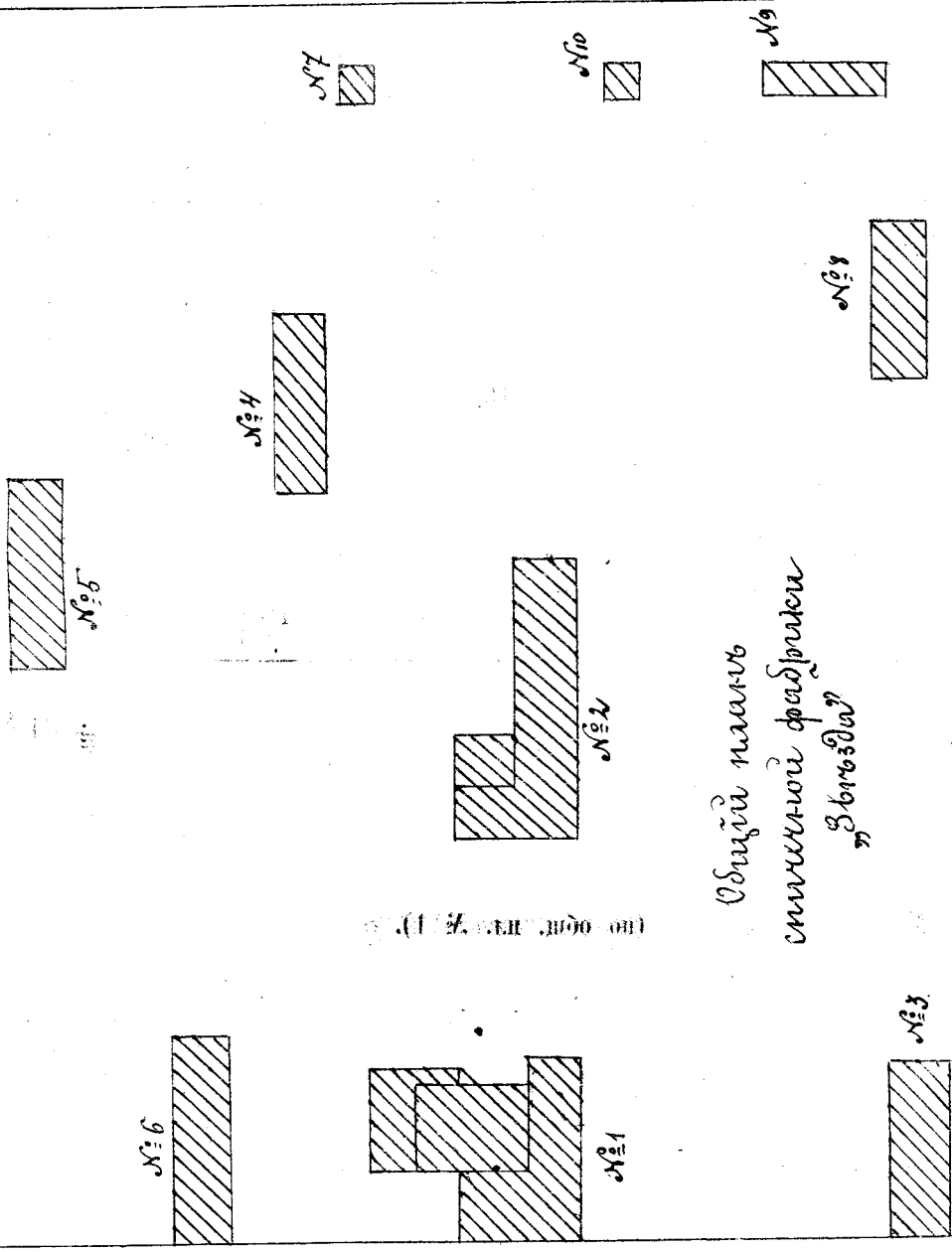
Планъ минимума крыша
и гравированной мозаичной
стены въ здании „Бреда“



20012

ПРОСНІТ

ІЗМІННІ



Общий план
 стальной фрезерки
 "Збробдм"

(по общ. плану № 1)

№ 6

№ 4

№ 3

№ 5

№ 4

№ 2

№ 7

№ 10

№ 9

Къ общему плану спичечной фабрики „Звѣзда“.

№ по общему плану.	Наименованіе строеній.	<i>Примѣчанія:</i> * Подлежитъ или не подлежитъ оцѣнкѣ; на какомъ основаніи.	Оцѣнка по инвентарю (рубли).
1	Машинный корпусъ. Оборудованіе его.	Подлежитъ на основаніи 107 ст. инструкцій по оцѣнкѣ недвижимыхъ имуществъ	3278
2	Упаковочная мастерская. Оборудованіе ее.		10630
3	Контора.		2363
4	Фабричная кладовая.		1510
5	Навѣсъ для сушки.		1299
6	Мельница.		627
7	Кузница.		199
8	Жилой домъ.		1024
9	Сарай.		136
10	Баня.		Не подлежитъ на основаніи пункта к статьи 8-й закона 8 іюня 1893 года.
Итого общая сумма оцѣнки фабрики опредѣляется въ			21066

	Количество.	Оцѣнка.	Сумма (рубли).	Итого.
Машинный корпусъ (по общ. пл. № 1).				
(Размѣры см. на планѣ).				
Фундаментъ бутовый, на извести, кубич. саж.	6,2	29,5	183	
Кирпичныхъ стѣнъ, въ 3 кирпича, квадрат. саж.	16,6	20,5	340	
Тоже „ 2 ^{1/2} „ „ „	14,6	17,5	256	
Тоже „ 2 „ „ „	16,0	15,0	240	
Наружныхъ бревенчатыхъ, необшитыхъ, стѣнъ кв. саж.	72,6	5	363	
Внутреннихъ бревенчатыхъ стѣнъ, квадрат. саж.	21,3	4	85	
Потолковъ деревянныхъ, штукатуренныхъ, кв. саж.	76,2	5	381	
Кирпичныхъ поддерживающихъ столбовъ, объемъ кладки, куб. саж.	2,3	40	92	
Половъ деревянныхъ, некрашенныхъ, кв. саж.	64,9	5	325	
Половъ цементныхъ, квадрат. саж.	11,3	9	102	
Переборокъ тесовыхъ, штукатуренныхъ, квадрат. саж.	9,7	2	19	
Толевой крыши, на деревянныхъ стропилахъ, квадрат. саж.	130,2	5	651	
Оконъ со столярными рамами, шт.	29	5	145	
Дверей плотничьихъ, шт.	12	3	36	
Крытыхъ тесовыхъ крылецъ, шт.	3	20	60	3278

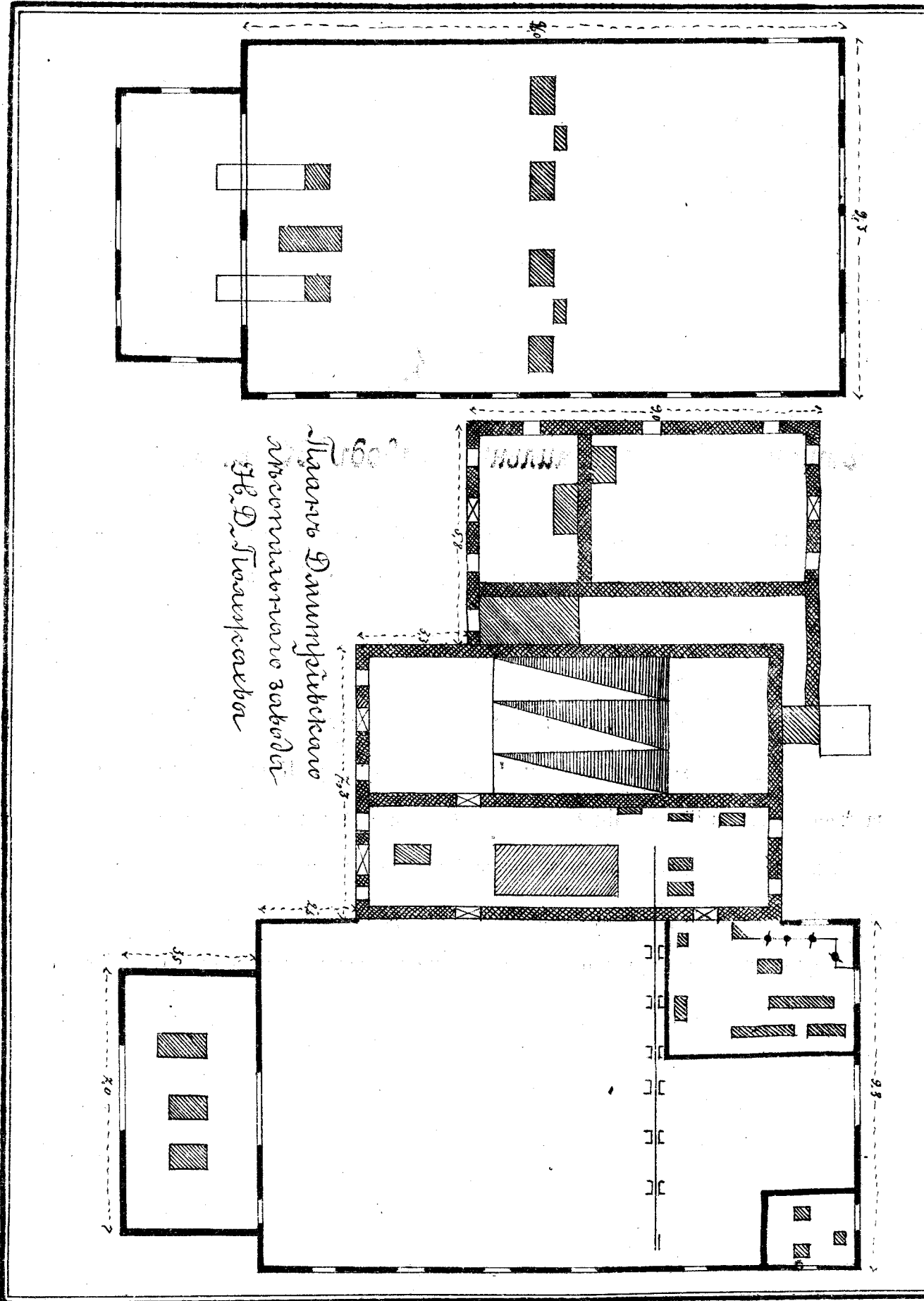
	Количество.	Оцѣнка.	Сумма (рубли).	Итого.
Оборудованіе машиннаго корпуса.				
Двигатель фабрики паровая машина съ крановымъ парораспре- дѣленіемъ Корлисса въ 16 HP.	1	2200	2200	
Паровой котель съ прогарными трубками на 60 HP.	1	4000	4000	
Динамо-машина въ 110×30 вольтъ—амперъ	1	600	600	
Лампочекъ накаливанія 65 штукъ; провода изоляція, арматура .	—	800	800	
Желѣзная дымовая труба въ 20 аршинъ вышины	1	400	400	
Токарный станокъ—самоточка	1	250	250	
Сверлильный ручной станокъ	1	50	50	
Тисковъ слесарныхъ	2	10	20	
Строгательныхъ стружечныхъ станковъ	2	400	800	
Приводной развѣзной станокъ	1	300	300	
Сортировочная машина	1	400	400	
Ручной развѣзной станокъ	1	150	150	
Круглая пила	1	60	60	
Приводныхъ мѣшалокъ для массы	2	75	150	
Чугунная варочная плита	1	30	30	
Паровое отопленіе чугунными горизонтальными батареями: число батарей 14 штукъ	14	30	420	10630
Упаковочная мастерская (по общ. плану. № 2).				
(Деревянная, одноэтажная; размѣры см. на планѣ).				
Фундаментъ бутовый, куб. с.	1,6	29,5	47	
Кирпичныхъ стѣнъ, нештукатуренныхъ, въ 2 ¹ / ₂ кирпича, кв. саж.	27,2	17,5	476	
Бревенчатыхъ стѣнъ, необшитыхъ, кв. с.	74,4	5	372	
Потолковъ деревянныхъ, нештукатуренныхъ, кв. саж.	71,2	5	356	
Половъ деревянныхъ, некрашенныхъ, безъ наката, кв. саж. . .	71,2	5	356	
Крыши толевой на деревянныхъ строилахъ, кв. саж.	104,9	5	525	
Оконъ со столярными рамами, шт.	22	5	110	
Дверей плотничьихъ, шт.	7	3	21	
Крытыхъ тесовыхъ крылецъ шт.	5	20	100	2363
Оборудованіе упаковочной мастерской.				
Наборныхъ ручныхъ машинъ	2	300	600	
Парафиновыхъ плитъ	2	50	100	
Бумагорѣзный станокъ	1	150	150	
Паровое отопленіе чугунными горизонтальными батареями; число батарей 22 шт.	22	30	660	1510

	Количество.	Оцѣнка.	Сумма (рублн).	Итого.
Контора (по общему плану № 3-й).				
(Деревянная, одноэтажная; длина 10,0 с. шир. 3,3, выс. 1,6 с.)				
20 кирпичныхъ столбовъ, 0,33 × 0,33 × 0,55, куб. с.	1,5	29,5	44	
Стѣны бревенчатыхъ, внутреннихъ и наружныхъ, кв. с.	60,6	5	303	
Крыши толевой на дер. стропилахъ, кв. с.	42,9	5	214	
Половъ чистыхъ, некрашенныхъ, кв. с.	30,0	6	180	
Потолковъ деревянныхъ, штукатур., со смазкой, кв. с.	30,0	5	150	
Переборокъ тесовыхъ, штукатуренныхъ, кв. с.	30,2	2	60	
Оконъ столярн. съ зимнимъ рам., шт.	14	10	140	
Дверей плотничьихъ, шт.	8	6	48	
Печей кирпичныхъ, шт.	4	30	120	
Тесовый каридоръ — крыльцо, шт.	1	40	40	1299
Кладовая (по общ. пл. № 4).				
(Деревянная, одноэтажная; длина 10,0 с. шир. 3,3 с., выс. 1,6 с.)				
Бревенчатыхъ стѣны, кв. с.	71,2	5	356	
Крыши толевой, на дер. стропилахъ, кв. с.	39,8	5	199	
Деревянного, некрашеного настила кв. с.	24,0	3	72	627
Навъсъ для сушки (по общ. плану № 5)				
(Длина 9,0 с., шир. 3,0 с.)				
Стѣны изъ драночныхъ досокъ, кв. с.	48,0	0,5	24	
Крыши толевой, кв. с.	35,1	5	175	199
Мельница (по общ. плану № 6-й)				
(Деревянная, одноэтажная; длина 12,0 с., шир. 3,3 с., выс. 2,3 с.)				
Стѣны тесовыхъ, некрашенныхъ, кв. с.	70,4	3	211	
Крыши тесовой, кв. с.	51,5	5	257	
Половъ деревянныхъ, некрашенныхъ, кв. с.	39,0	4	156	
Мельничный мукомольный поставъ съ діам. жернова въ 7 четвертей.	1	400	400	1024
Кузница (по общему плану № 7).				
(Деревянная, одноэтажная; длина 3,0 с., шир. 1,6 с., выс. 1,6 с.)				
Стѣны бревенчатыхъ, кв. с.	12,9	5	65	
Крыши толевой, кв. с.	6,2	5	31	
Кузнечный горнъ на одинъ огонь	1	40	40	136

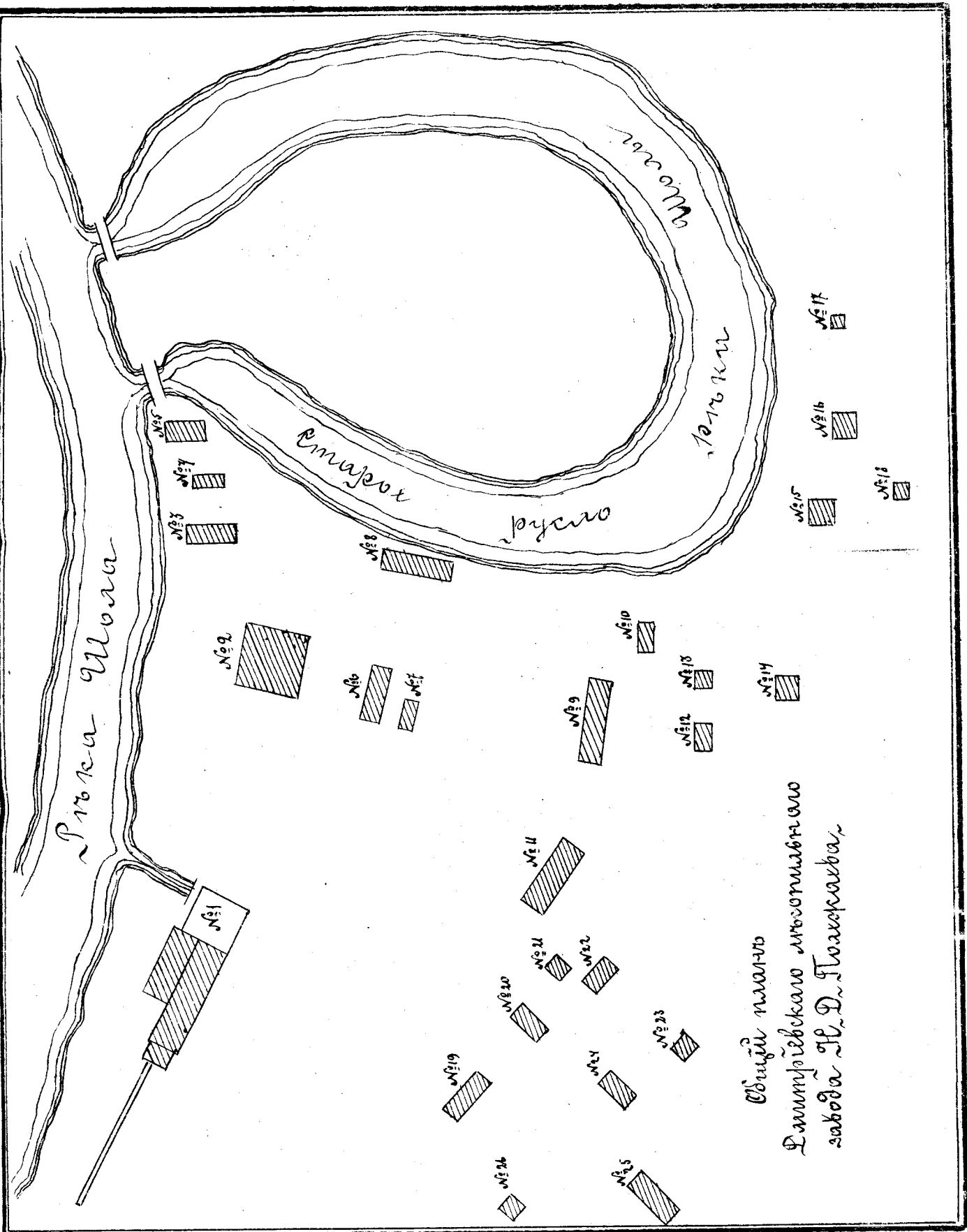
№ 4.

Дмитріевскій лѣсопильный заводъ Н. Ф. Полежаева.

1. Мѣстонахожденіе завода: Бѣлозерскій уѣздъ, Гавринская волость, дача генеральнаго межеванія № 313, „Сѣнные покосы по р.р. Шолѣ и Ковжѣ“.
2. Разстояніе отъ Новгорода 771 верста.
 - „ „ Бѣлозерска 53 версты.
 - „ „ станціи жел. дор.: Вологды 214 версть.
 - „ „ параходской пристани: въ Коневѣ на р. Ковжѣ 8 версть.
3. Владѣлецъ завода: Коммерціи Совѣтникъ Николай Дмитріевичъ Полежаевъ.
4. Собственной земли подъ заводомъ, постройками и складомъ теса 15 десятинь.
5. Заводъ застрахованъ въ обществѣ Россія въ суммѣ 46220 руб.
6. Общая сумма оцѣнки завода опредѣляется по настоящему инвентарю въ 69013 руб.



1860
 Старая Дампфетская
 монастырская школа
 г. Д. Ставропольск



Візні мари
 Камп'юбкано проконуєриво
 сабода П. Д. Траєкєбає

Къ общему плану Дмитріевскаго лѣсопильнаго завода.

№ по общему плану.	Наименованіе строеній.	Примѣчанія. Подлежитъ или не подлежитъ оцѣнкѣ; на какомъ основаніи.	Оцѣнка по инвентарю (рублѣ).
1	Зданіе завода. Оборудованіе его. Шлюзы и труба.	Подлежитъ на основаніи 107 ст. инструкцій объ оцѣнкѣ недвижимыхъ имуществъ	11772 45310
2 3—30	Квартира прикащиковъ. Квартиры и хозяйственныя постройки, занятыя служащими, не имѣющими промысловаго свидѣтельства.	Тоже " Не подлежатъ на основаніи пункта къ ст. 8 закона 8-го іюня 1893 г.	6000 5931
Итого общая сумма оцѣнки завода опредѣляется въ			69013

	Количество.	Оцѣнка.	Сумма (рублѣ).	Итого.
<p>Зданіе завода (по общ. плану № 1). (Частью каменное, частью дер.; размѣры см. на планѣ).</p>				
Фундаментъ бутовый, на извести, куб. саж.	27,1	29	786	
Фундаментъ подъ машины бутовый, на цементѣ, куб. саж.	9,0	55	495	
Стѣнъ кирпичныхъ, нешт., въ 2 ¹ / ₂ кирпича, кв. саж.	176,4	17	2993	
Стѣнъ тесовыхъ, крашенныхъ на столбахъ кв. саж.	191,3	4,5	636	
Потолковъ деревян., нештукатуренныхъ, кв. саж.	27,6	3	83	
Половъ кирпичныхъ, кв. саж.	12,9	8	103	
Деревяннаго настила, кв. саж.	514,7	4	2059	
Крыши желѣзной, изнутри подшитой лист. желѣзомъ, кв. саж.	131,0	12	1572	
Крыши желѣзной, крашеной, квадр. сажень	269,4	10	2694	
Оконъ съ крашенными рамами, шт.	49	5	245	
Плотничихъ дверей и воротъ, шт.	12	5	60	
Лѣстницъ легкихъ деревянныхъ, штукъ.	2	20	40	11772
<p>Оборудованіе завода.</p> <p>Паровыхъ котловъ съ одной жаровой трубой съ поверхностью нагрѣва въ 450 квадр. фут. (на 35 HP.) каждый</p>	2	3500	7000	

	Количество.	Оцѣнка.	Сумма (рубли).	Итого.
Паровыхъ котловъ съ одной жаровой трубой съ поверхностью нагрѣва въ 450 кв. ф. (на 35 НР.)	1	3500	3500	
Паровая двучилиндровая горизонтальная машина съ конденсаторомъ въ 70 НР.	1	7500	7500	
Горизонтальная двучилиндровая машина въ 8 НР.	1	1000	1000	
Паровая одноцилиндровая машина въ 6 НР.	1	800	800	
Динамо-машина въ 110 × 50 вольтъ-амперъ	1	900	900	
Питательный паровой насосъ	1	350	350	
Приводный насосъ	1	200	200	
Вертикальная одноцилиндровая машина	1	600	600	
Динамо-машина	1	500	500	
Токарныхъ станковъ—самоточекъ, среднихъ	2	600	1200	
Приводный сверлильный станокъ	1	150	150	
Точильный вальцевый станокъ	1	1200	1200	
Тисковъ	4	15	60	
Трансмиссія завода	—	2000	2000	
Наждачныхъ точильныхъ станковъ	2	150	300	
Ручной прессъ для правки пилъ	1	50	50	
Торцевыи станокъ	1	400	400	
Клепочный станокъ	1	500	500	
Клепочный драочный станокъ	1	700	700	
Финскихъ лѣсопильныхъ рамъ	2	2500	5000	
Русскихъ лѣсопильныхъ рамъ	2	2000	4000	
Циркулярныхъ станковъ	2	1200	2400	
Ребровый клепочный станокъ	1	1200	1200	
Электрическія лампочки провода, арматура изоляція,	—	3000	3000	
Механическихъ воротовъ для подъема бревень	2	400	800	45310
Деревянныхъ подмостей (шлюзовъ) погон. саж.	700	5	3500	
Кирпичная дымовая труба высотой 15 саж.	1	2500	2500	6000
Жилой домъ (кв. прикащиковъ, по общему плану № 2-й).				
(Двухэтажный, деревянный; дл. 12,0 с. шир. 8,0 выш. 2,8 с.).				
Наружныхъ бревенчатыхъ стѣнъ, обшитыхъ, кв. с.	112,0	8	896	
Внутреннихъ бревенчатыхъ стѣнъ оклеенныхъ обоями, кв. с.	134,4	7	901	
Крыши тесовой, кв. с.	124,8	5	624	
Половъ деревянныхъ съ накатомъ, кв. с.	180,0	6	1080	
Потолковъ деревянныхъ, со смазкой, кв. с.	90,0	6	540	
Переборокъ тесовыхъ, кв. с.	80,0	2	160	
Оконъ столярныхъ съ двойными рамами шт.	61	10	610	
Дверей столярныхъ, шт.	27	10	270	
Печей кирпичныхъ, шт.	18	40	720	
Лѣстницъ деревянныхъ во 2-й этажъ, шт.	3	30	90	5931

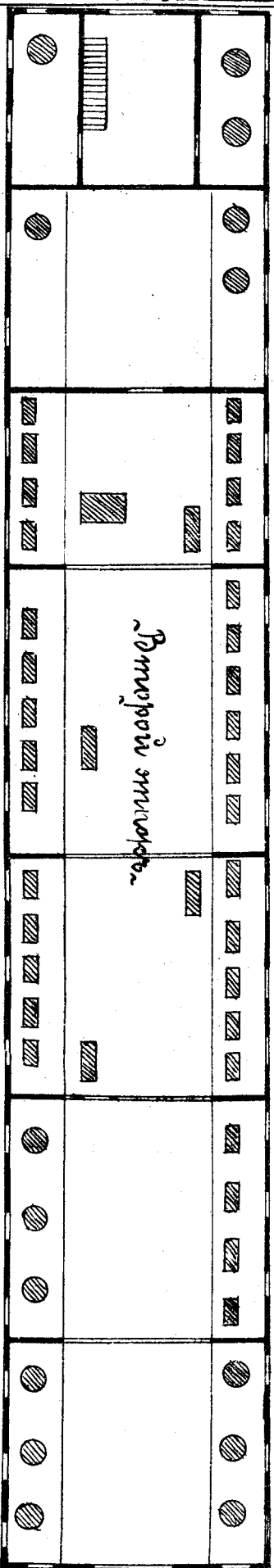
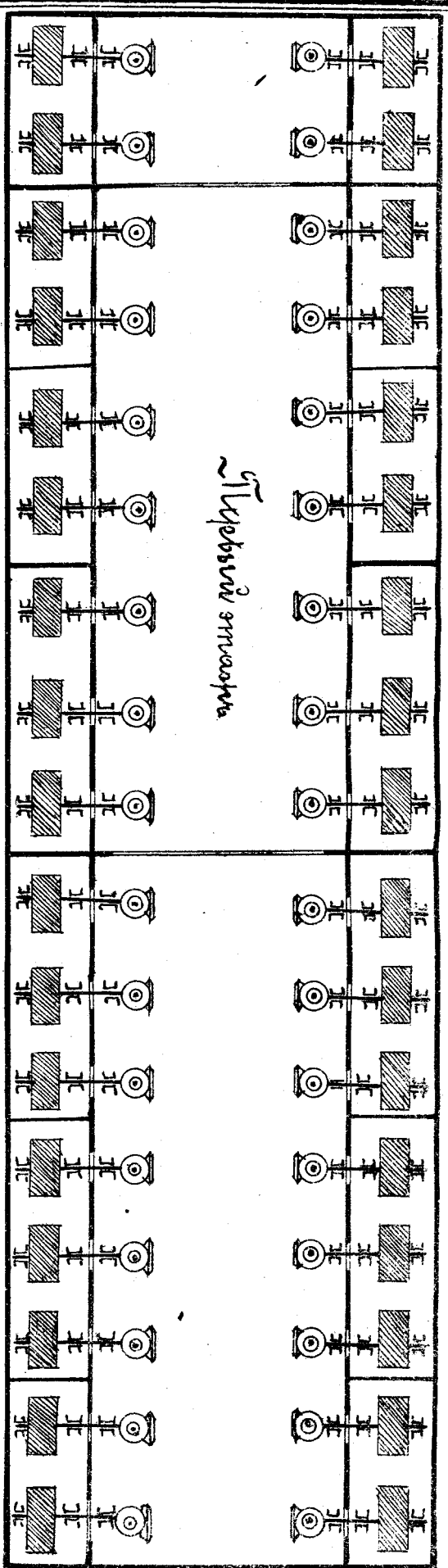
№ 5.

Верхній крупчатный заводъ Н. Ф. Полежаева.

1. Мѣстонахождение завода: Бѣлозерскій уѣздъ, Гавринская волость, дача генеральнаго межеванія № 838, „1-й мельничный участокъ“.
 2. Разстояніе отъ Новгорода: 709 верстѣ.
 - „ „ Бѣлозерска: 61 верста.
 - „ „ ст. жел. дор.: Вологды 222 версты.
 - „ „ пароходн. прист. въ Коневѣ на р. Ковжѣ 16 верстѣ.
 3. Владѣлецъ завода: Коммерціи Совѣтникъ Николай Дмитріевичъ Полежаевъ.
 4. Собственной земли подъ заводомъ и постройками около 4 десят.
 5. Заводъ застрахованъ въ 1 мѣ Россійскомъ Страхов. Обществѣ.
 6. Общая сумма оцѣнки завода опредѣляется по настоящему инвентарю въ 109044 рублей.
-

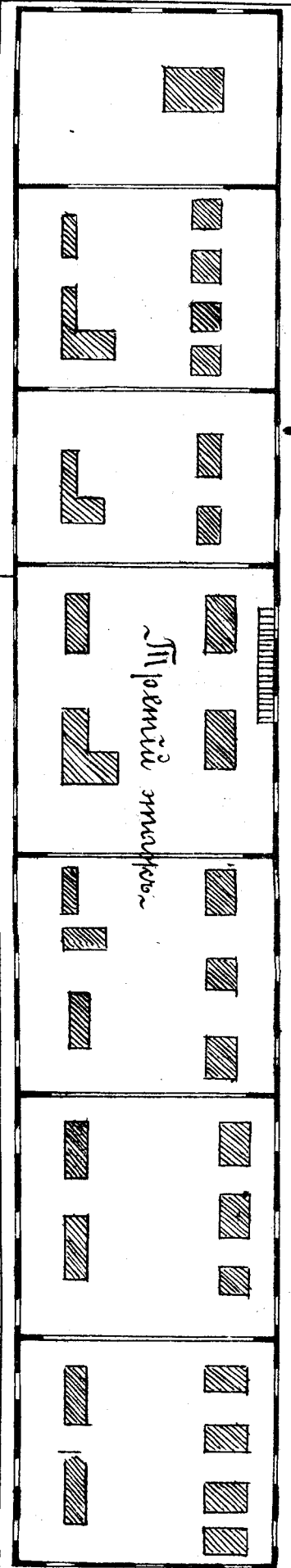
Тренировка владения инструментом на станке № 1. Д. П. Писаревский на 10.10.1942

Тренировка владения инструментом



Второй вариант

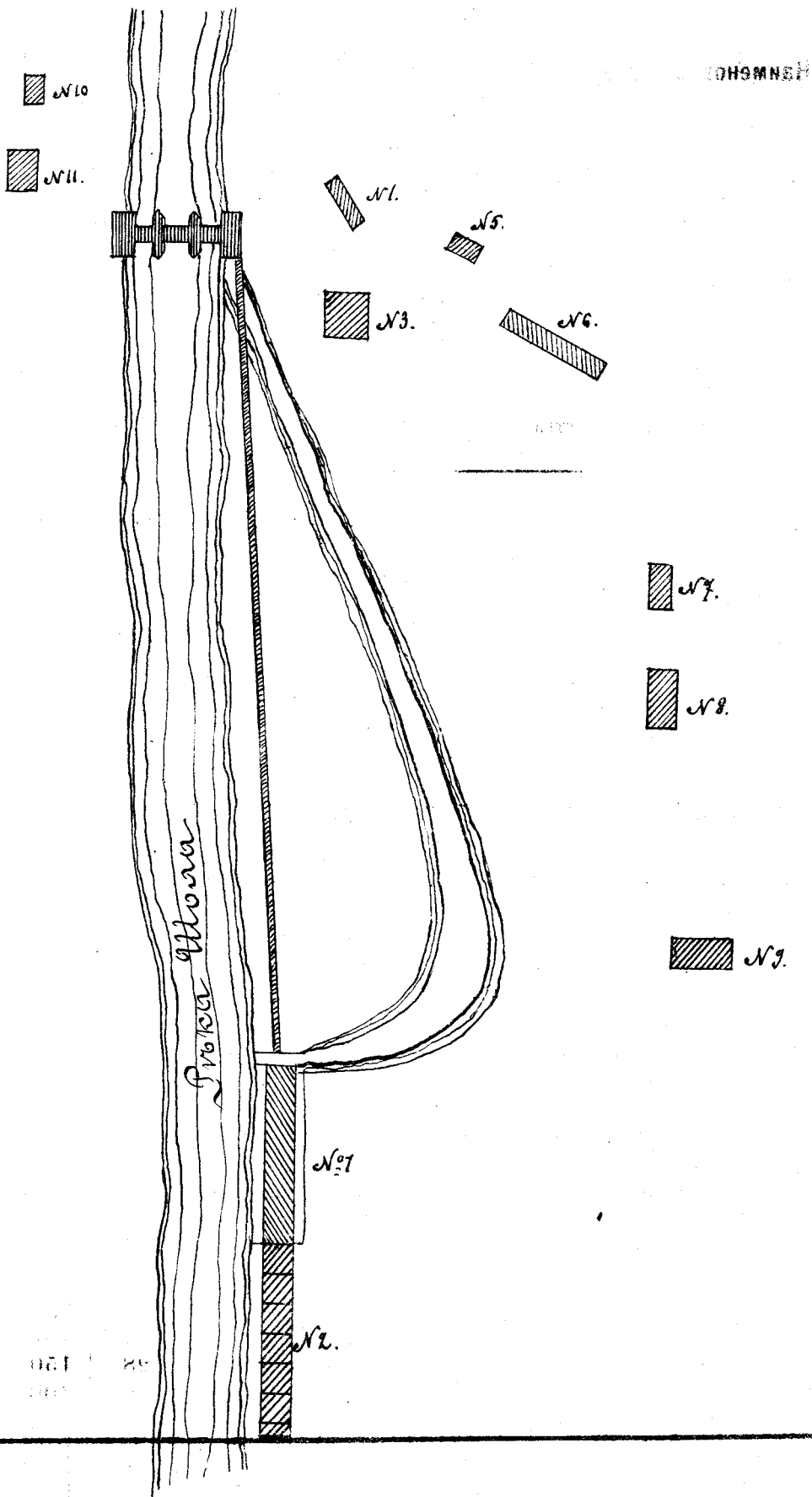
Тренировка владения инструментом



Однѣи мариѣ

Березово крѣпостнаго садовѣа

Г. Д. Старица



Къ общему плану Верхняго крупчатнаго завода Н. Д. Полежаева.

№ по общему плану.	Наименованіе сооружений.	<i>Примѣчанія:</i> Подлежитъ или не подлежитъ оцѣнкѣ; на какомъ основаніи.	Оцѣнка по инвентарю (рублн).
1	Зданія завода.	Подлежитъ на основаніи 107 ст. инструкцій по оцѣнкѣ недвижимыхъ имуществъ	11046
	Оборудованіе его.	Тоже	75950
	Плотина и водосп.	Тоже	12000
2	Амбаръ—складъ.	Тоже	3380
3	Контора и кварт. управл.	Тоже	6668
4--11	Жилые дома и хозяйственныя постройки, занятыя служащими, неимѣющими промысловаго свидѣтельства.	Не подлежитъ на основаніи пункта ж ст. 8 закона 8 іюля 1893 года	
Итого общая сумма оцѣнки завода опредѣляется			109044

	Количество.	Оцѣнка.	Сумма (рублн).	Итого.
Зданіе завода (по общ. пл. № 1-й).				
(Деревянное, трехэтажное; размѣры смотри на планѣ).				
Стѣнъ бревенчатыхъ, наруж. и внут., кв. с.	405,0	6	2430	
Площадь брев., „крыльевъ“ водян. колесъ, кв. с.	174,0	6	1044	
Половъ деревянныхъ, чистыхъ, кв. с.	864,0	5	4320	
Крыши желѣзной, крашеной, кв. с.	302,4	10	3024	
Оконъ съ однимъ переплетомъ, шт.	64	3	192	
Дверей плотничьихъ, шт.	12	3	36	11046
Оборудованіе завода.				
Водяныхъ верхнебойныхъ колесъ діам. около 2 саж. съ передачей изъ 2 хъ чугуни. коническихъ шестерень (сухихъ колесъ) діаметр. около 6', шт.	32	700	22400	
Вальцевыхъ мукомольныхъ поставов., шт.	34	800	27200	
Мукомольныхъ поставовъ съ жернов, въ 8 четв.	8	900	7200	
Зерноочистительныхъ машинъ (обоекъ), шт.	4	700	2800	
Сортировочныхъ и очистительныхъ машинъ съ шелковыми ситами, шт.	28	150	4200	
Крупосѣйныхъ машинъ, шт.	10	400	4000	
Ковшевыхъ зерноподъемниковъ, шт.	9	350	3150	
Валы, приводы и ремни	—	5000	5000	75950

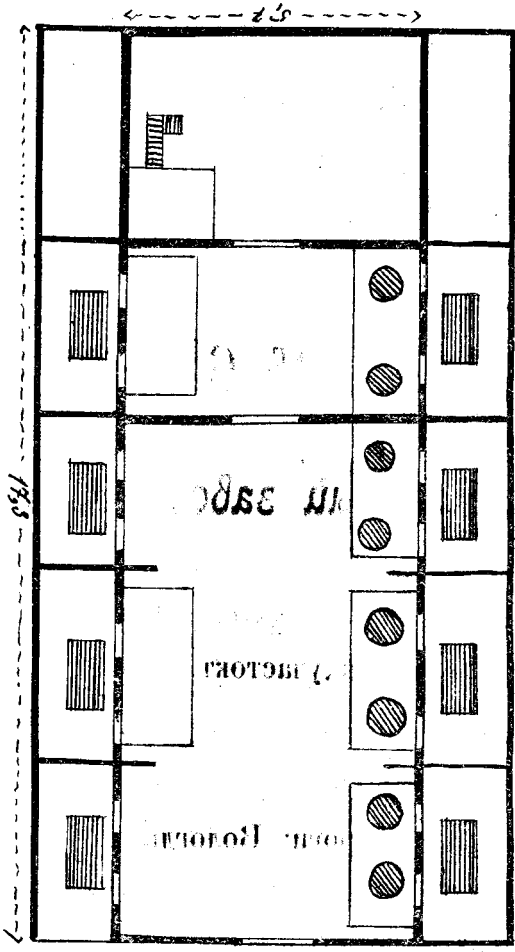
	Количества.	Оцѣнка.	Сумма. (рубли).	Итого.
Водонапорная плотина на двухъ рѣчныхъ и двухъ береговыхъ ряжевыхъ устояхъ съ щитовымъ водоспускомъ и настиломъ для проѣзда. Каналь для подведенія воды къ колесамъ мельницы	—	12000	12000	12000
Амбаръ (по общему пл. № 2).				
Деревянный, одноэтажный; длина 40,0 с., шир. 5,0 с., выш. 2,0 с.)				
Стѣнъ бревенчатыхъ наружныхъ и внутр., кв. с.	230,0	4	920	
Крыши желѣзной, кв. с.	260,0	8	2080	
Пола настила, кв. с.	190,0	2	380	3380
Контора и кварт. Управляющаго (по общ. пл. № 3).				
Деревянный, двухэтажный; длина 12,0 с., шир. 10,0 с., выш. 2,8 с.				
Стѣнъ наружныхъ бревенчатыхъ, обшитыхъ, кв. с.	123,2	7	862	
Стѣнъ внутреннихъ бревенч., оклеен. обоями., кв. с.	114,4	7	800	
Крыши желѣзной, крашеной, кв. с.	156,0	9	1404	
Половъ чистыхъ, съ накатомъ, кв., с.	220,0	5	2100	
Потолковъ дерев. нештук., со смазк., кв. с.	110,0	5	550	
Переборокъ тесовыхъ, оклееныхъ обоями, кв. с.	176,0	2	352	
Оконъ съ зимними рам., шт.	77	10	770	
Дверей столярныхъ, шт.	24	5	120	
Печей кирпичныхъ, шт.	16	40	640	
Лѣстницъ дерев. во 2-й этажъ, шт.	2	35	70	6668

№ 6.

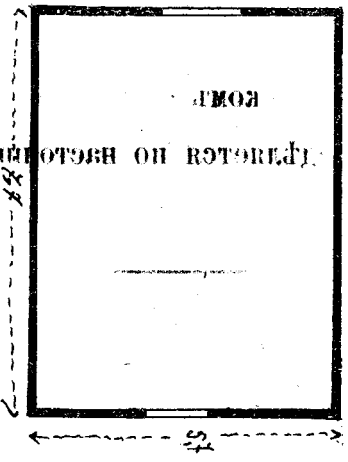
Жижній мукомольный заводъ Н. Ф. Полежаева.

1. Мѣстонахожденіе завода: Бѣлозерскій уѣздъ, Гавринская волость, дача генеральнаго межеванія № 838, „2-й мельничный участокъ.
 2. Разстояніе отъ Новгорода 707 верстъ.
„ отъ Бѣлозерска 60 верстъ.
„ отъ станціи желѣзной дороги: Вологды 220 верстъ.
„ отъ параходной пристани въ Коневѣ на р. Ковжѣ 14 верстъ.
 3. Владѣлецъ завода: Коммерціи Совѣтникъ Николай Дмитріевичъ Полежаевъ.
 4. Собственной земли подъ заводомъ и постройками 1 десятина.
 5. Заводъ застрахованъ въ I-мъ Россійскомъ страховомъ обществѣ.
 6. Общая сумма оцѣнки завода опредѣляется по настоящему инвентарю въ 25599 руб.
-

Планчик истребителя
 завода № 9, Ташкент



Ловязер



КОМ. КОМАНДИРА
 КОМ. ВОДИТЕЛЯ
 КОМ. НАБЛЮДАТЕЛЯ
 КОМ. РАДИОТЕЛЕГРАФИСТА
 КОМ. МЕДИКА
 КОМ. КУХНИ
 КОМ. ВОЗДУХОВОДА
 КОМ. ВОДОВОДА
 КОМ. ЭЛЕКТРИКА

КОМ. КОМАНДИРА

КОМ. КОМАНДИРА

Нижній мукомольный заводъ Н. Д. Полежаева.

№ по общему плану.	Наименованіе сооруженій.	Примѣчанія: Подлежитъ или не подлежитъ оцѣнкѣ; на какомъ основаніи.	Оцѣнка по инвентарю (рубли).
1	Зданіе мельницы.	Подлежитъ на основаніи 107 статьи инструкцій объ оцѣнкѣ недвижимыхъ имуществъ	3910
	Оборудованіе мельницы.		11000
2	Водонапорная плотина.	Тоже	10000
	Амбарь.	Тоже	869
Итого общая сумма оцѣнки завода опредѣляется въ			25599

	Количество.	Оцѣнка.	Сумма (рубли).	Итого.
Зданіе мельницы.				
(Деревянное, 2-хъ этажное; разм. см. на планѣ).				
Бревенчатыхъ стѣнъ, квадрат., саж.	172,2	6	1033	
Бревенчатыхъ крыльевъ водяныхъ колесъ квадрат., саж.	66,4	6	398	
Деревяннаго настила, квадрат., саж.	295,8	5	1479	
Крыши желѣзной, квадр., саж.	102,2	9	920	
Оконъ съ однимъ переплетомъ, шт.	16	3	48	
Плотничьихъ дверей, шт.	4	3	12	
Лѣстницъ деревянныхъ, шт.	2	10	20	3910
Оборудованіе мельницы.				
Водяныхъ верхнебойныхъ колесъ діаметр. около 14', съ чугунной передачей изъ двухъ коническихъ шестеренъ діам. около 6', шт.	8	700	5600	
Мукомольныхъ поставовъ съ жерновами діам. въ 7 четвертей, шт.	8	600	4800	
Толчей, шт.	2	300	600	11000
Водонапорная пластина на двухъ рѣчныхъ и двухъ шлюзовыхъ рязевыхъ устояхъ со щитовымъ водоспускомъ, двумя шлюзами для пропуска судовъ и настиломъ для проѣзда; длина настила 45 саж., длина шлюзовыхъ рязевыхъ устоевъ 30 саж.	1	1000	10000	10000
А м б а р ь .				
(Деревянный, одноэтажный; длина 7,7 с., ширина 5,7 с. и высота 1,6 с.).				
Стѣнъ бревенчатыхъ, на сваяхъ, квадрат. саж.	42,9	5	214	
Крыши желѣзной, крашеной, квадрат. саж.	57,1	9	514	
Деревяннаго настила, квадрат. саж.	43,9	3	141	869