

924353

# Народное



# искусство



**КАТАЛОГ**

# Карелии

45 коп.

НАРОДНОЕ ИСКУССТВО КАРЕЛИИ  
Каждый экземпляр по почте продан 45 коп.

Составил: А. П. Шенников  
Редактор: В. П. Шенников  
Художественный редактор: А. П. Шенников  
Технический редактор: А. П. Шенников  
Секретарь: В. П. Шенников

Секретариат: А. П. Шенников, Ленинград, ул. Карла Маркса, 140, литер 24/1, Ленинградский филиал, Ленинградский район, ул. Карла Маркса, 140, литер 24/1, Ленинград, Ленинградский район, ул. Карла Маркса, 140, литер 24/1, Ленинград.

Издательство «Ленинград», Ленинград, ул. Карла Маркса, 140, литер 24/1, Ленинградский филиал, Ленинградский район, ул. Карла Маркса, 140, литер 24/1, Ленинград.

Министерство культуры Карельской АССР  
Историко-архитектурный и этнографический музей-заповедник „Кижь“

# *Народное*

КАТАЛОГ  
ВЫСТАВКИ МУЗЕЯ

КИЖИ

# *искусство*



# *Карелии*

924353

Издательство „Карелия“ Петрозаводск 1979

ББК 85.12(2Р=6К)

74(С12К)

Н30

Составитель *А. Т. Беляев*

Автор вступительной статьи *Б. А. Гуцин*

Условные сокращения:

- б. н.— экспонат не имеет инвентарного номера,
- в. х.— временное хранение,
- КГМ — Карельский государственный музей,
- м. н.— местное название.

**Народное искусство Карелии:** Каталог выставки му-  
1130 зея Кижы /Сост. А. Т. Беляев; Авт. вступит. статьи  
Б. А. Гуцин./ — Петрозаводск: Карелия, 1979.—56 с., ил.  
В надзаг.: М-во культуры Карел. АССР, Ист-архит.  
и этногр. музей-заповедник «Кижы».

Каталог включает данные по следующим разделам выставки. резьба и роспись по дереву, вышивка, ткачество, повседневная и праздничная одежда, предметы быта и обихода крестьян Карелии конца XIX — начала XX вв. Каталог предпослана вступительная статья «Труд и талант многих поколений» Гуцина Б. А. Приводится библиография по теме.

И 60803—081  
М 127(03)—79 77—79

ББК 85.12(2Р=6К)  
74(С12К)

© «Карелия», 1979

В постановлении ЦК КПСС «О народных художественных промыслах» от 26 февраля 1975 г. говорится: «Народное декоративно-прикладное искусство, являющееся неотъемлемой частью советской культуры, активно влияет на формирование художественных вкусов, обогащает профессиональное искусство и выразительные средства промышленной эстетики. Творчество народных мастеров пользуется всеобщим признанием в нашей стране и за рубежом».

В настоящее время в Карелии активно возрождаются народные промыслы. Продукция комбината «Карельские сувениры», производственного предприятия «Заонежская вышивка», «Прионежского промкомбината по производству керамических изделий» пользуется популярностью не только в нашей республике, но и за ее пределами. Мастера под руководством профессиональных художников умело используют старые художественные традиции при изготовлении современных изделий.

Музеи Карелии обладают значительным количеством уникальных памятников народного прикладного искусства дореволюционной Карелии. Введение их в научный оборот при помощи широкой пропаганды путем издания каталогов, буклетов, альбомов окажет большую помощь художникам-прикладникам, народным умельцам и всем, кто интересуется народным искусством.

Значение культурного наследия советского народа особенно ярко подчеркнуто в принятом в 1976 г. Законе об охране памятников истории и культуры.

Фонды музея «Кижь» насчитывают 700 произведений народного прикладного искусства Карелии<sup>1</sup>. Настоящий каталог включает предметы прикладного искусства, представленные на выставке, размещенной на острове Кижь, в доме Сергина из деревни Мунозеро.

Частично предметы прикладного искусства вошли в каталог музея «Кижь», выпущенный в 1973 г. издательством «Карелия». Но за последние пять

<sup>1</sup> По данным на 1 января 1977 года.



Дом Сергина из д. Муозеро. 80-е гг. XIX в. Помещение, в котором расположена выставка «Народное прикладное искусство Карелии»

лет сотрудники музея во время экспедиций нашли значительное количество великолепных образцов народного искусства, большая часть которых экспонируется на выставке.

Структура каталога определена видами народного искусства и этнографическими границами бытования предметов.

Карельские и вепские изделия объединены в одну подтему, так как предметы прикладного искусства вепсов (Прионежский район, Шелтозерский сельсовет) представлены на выставке единичными экспонатами.

Плетеные изделия из бересты, андомская и лодейнопольская керамика, посуда, тульские самовары были широко распространены по всей Карелии, поэтому мы сочли возможным не выделять их в отдельные подтемы в зависимости от места бытования.

Большинство произведений народного прикладного искусства в фондах нашего музея относится к концу XIX—началу XX века. Точную дату памятника удается установить не часто. Поэтому, сознавая необходимость дальнейшего детального изучения народного искусства Карелии, мы находим возможность издать каталог с общей датировкой памятников: конец XIX—начало XX века, по следующим разделам: одежда, предметы крестьянского быта и обихода. Резьба и роспись по дереву, вышивка и ткачество датируются нами более точно.

## ТРУД И ТАЛАНТ МНОГИХ ПОКОЛЕНИЙ

Одно из самых древних искусств — прикладное искусство. На первых этапах своего существования оно несло кроме магической функции и информативную.

Известный исследователь народного искусства В. М. Вишневецкая рассказывает, что объясняя содержание розеток тотемских устьянских прялок, местные жители называли композиции: «солнце со светилами», «солнце над волнами», «солнце с городами», то есть, в то время, когда не существовало письменности, орнамент служил средством закрепления и передачи потомкам представлений о геометрических фигурах, о верхе и низе, давал понятие о земле, воде, солнце.

«У народов древнего мира орнамент никогда не заключал ни единой праздной линии, каждая черточка тут имеет свое значение... Это — связанная речь, последовательная мелодия, имеющая свою основную причину и не назначенная для одних только глаз, а также для ума и чувства» (В. В. Стасов).

Предметы народного прикладного искусства, с которыми мы сталкиваемся в музеях, относятся в основном к XIX—началу XX века, и лишь единичные — к XVIII веку. Но во всех этих предметах прослеживаются более древние традиции и особенности, характерные для всего народного искусства.

В народном искусстве мы встречаем сравнительно немногочисленные варьирующиеся темы: геометрический и растительный орнаменты, зооморфные, антропоморфные и орнитоморфные мотивы.

Древнейший вид орнамента — ромбический. Советские ученые установили, что ромбический узор присущ строению мамонтовой кости. Самые старые скульптурные изображения — «палеолитические Венеры» из мамонтовой кости — были украшены естественным ромбическим орнаментом. Ромб, таким образом, стал первой в истории человечества идеограммой жизни и блага.

В русском и карельском народном искусстве известны все виды ромбического орнамента.

Один из самых популярных мотивов в северной вышивке — изображение

женской фигуры с воздетыми руками и двух всадников-адорантов (молящихся) по бокам. Эта тема также идет из глубокой древности: от даков и сарматов.

Начиная со средних веков в русское народное искусство проникают фантастические образы барсов, грифонов, геральдические британские львы, часто используется мотив геральдического двуглавого орла, который нередко стилизуется до декоративной, условной фигуры.

Нельзя забывать, что основные шедевры народного искусства XIX—начала XX столетий создавались в условиях многовекового гнета и бесправия, что делало всякую возможность проявления творчества особенно значительной для человека. И народ создавал свое жизнеутверждающее искусство, утверждал свои идеалы.

Какие общие черты свойственны народному искусству?

Один из первых советских исследователей народного искусства В. С. Воронов отмечает следующее. Прежде всего — единство утилитарного и художественного. Оно исходит из крестьянского мировоззрения, в котором эстетические функции не воспринимаются изолированно от бытового назначения предмета. Почти все крестьянские бытовые предметы вырезаны из цельных кусков дерева, с использованием естественных наростов, сучьев и корней (прялки-копылы, саморослые скамьи, подставки для коробов, «курицы» и т. д.). Народное прикладное искусство включает в себе единство традиционного и импровизационного.

Традиционные мотивы народного искусства отшлифовывались в процессе технического и этического освоения материала не только отдельными людьми, но и целыми поколениями. Традиционная основа не мешает художественному творчеству и дает большой простор фантазии мастера.

Народное прикладное искусство содержит в себе единство коллективного и личного. Связь деятельности мастера с творчеством других мастеров — существенная черта народного искусства. Местные художественные особенности, присущие произведениям только данного района, и есть своеобразное проявление личного, индивидуального начала.

## Резьба и роспись по дереву

Предметы прикладного искусства сопровождали крестьянина от рождения до смерти. Достаточно вспомнить хотя бы вышитые полотенца, участвующие в свадебном и погребальном обрядах, «олонецкие» резные люльки, резные поморские намогильные столбики.

Само крестьянское жилище дает простор декоративному творчеству народных умельцев. Резные наличники, причудливые обрешётки балконов, полотенца, причелины украшают крестьянские дома. Дом Сергина, в котором расположена выставка прикладного искусства, — замечательный памятник народного деревянного зодчества.



Русский и карельский архитектурные орнаменты, кроме общих черт, имеют и ряд особенностей и отличий. Так, для карельских волютных наличников характерны крутые ломаные волюты с елочкой между ними. Причелины в карельских домах дополнительно украшаются розетками. Если для русского архитектурного орнамента типичны плавные, округлые линии, то для карельского — геометрические, ломаные, напоминающие мотивы карельского ткачества и вышивки.

Внутренность дома дает много возможностей для живописи: филенчатые двери (дом Яковлева, находящийся в экспозиции музея), двери с изображением львов (Пудожский район), настенные расписные шкафчики с изображением цветов, охотников, фантастического пейзажа. По всей территории Карелии живопись выполнялась в свободной кистевой росписи, без предварительного нанесения контура рисунка.

Поражает, с каким вдохновением сделаны простейшие орудия труда. Но, пожалуй, ни одно из них не отличалось столь разнообразной формой и не украшалось с такой любовью, как прялка. Прялка была ценным подарком. Отец дарил ее дочери, жених — невесте, муж — жене.

Русские, карельские и вепские прялки состоят из трех частей: лопасти, шейки и донца. Прялки бывают саморослые — сделанные из цельного куска дерева, и составные. Форма прялок различна в разных районах СССР. Карельские прялки можно условно разделить на пять типов.

Карельские прялки («куожали»). Бытовали саморослые карельские прялки, с узкими стреловидными лопастками, контурной (орнамент нанесен тонкими, глубокими линиями) или мелкой трехгранно-выемчатой резьбой, с преимущественно геометрическим (ромбическим, спиралевидным, в виде розеток) или (реже) растительным орнаментом.

Прялки обычно расписывались по зеленому и синему фону. Мотивы росписи: ветвь, вырастающая из вазона; многолепестковые цветы, окаймленные точечным орнаментом, особенно характерным для карельских районов; круглые распустившиеся бутоны.

Из расписных карельских прялок выделяется прялка из деревни Руокоски Пряжинского района работы Матти Мякинена. По зеленому фону уверенно и смело нанесен ряд крупных розовых бутонов, искусно оттененных пробелами, или «оживками».

От всех карельских прялок отличаются прялки, выполненные мастером-карелом И. С. Елисеевым из деревни Покровское Медвежьегорского района. (Его прялки чаще всего подписные). Лопасты у них не весловидные, а длинные, точно такие же, как у заонежских прялок. Елисеевские прялки, как и заонежские, — составные. Шейка не точеная, а резная, плавно расширяющаяся к донцу, с резными перехватками и росписью. На прялке, принадлежащей музею «Киж», роспись выполнена по синему фону: букеты цветов, состоящие из розовых и охристых лепестков, перерастающих в прямой длинный стебель. По обе стороны его — шесть узких лепестков, оканчивающихся



круглыми ликами, напоминающими часто изображаемые на северных иконах солнце и луну.

Сходство елисеевских прялок с заонежскими объясняется географической близостью к Заонежью.

**Заонежские прялки.** В Заонежье бытовали в основном расписные составные прялки с точеными шейками. Лопасть довольно длинная и прямая, иногда с волнистыми краями, с небольшими резными украшениями сверху. В живописи отсутствуют жанровые сюжеты, имеются только растительные мотивы. В композиции преобладает цветное пятно—растительный мотив образует «букеты». Нет боязни пустого пространства фона. Фон обычно зеленый, синий, а позже—коричневый, под красное дерево.

Чаще всего на прялках изображали симметричные, вытянутые по всей длине лопасти «букеты» или гирлянды цветов, яблоневые ветки, розы (круги в белых и розовых тонах). Роспись оживлялась пробелами.

Самыми знаменитыми прялочными мастерами Заонежья были отец и сын Абрамовы из деревни Космозеро: Михай Иванович (1830—1912 гг.) и Иван Михеевич (1869— ?). Абрамовы расписывали также дуги, сани и писали иконы.

**Пудожские прялки.** Оригинальны и самобытны пудожские прялки: копыльные (саморослые), с широкими удлинненными лопастями и низкой массивной шейкой, переходящей в донце. Свободная кистевая роспись выполнялась по желтому, зеленому или коричневому фону. Орнамент обычно растительный: крупные букеты или симметричная ветвь, идущая по всему полю лопасти.

Наиболее широкими лопастями отличаются прялки Авдеевского и Каршевского сельсоветов, расписанные по желтому фону.

Особый интерес представляют прялки так называемого кенозерского типа, бытовавшие в деревнях Колодозерского сельсовета, по соседству с Кенозером. Эти прялки саморослые, с широкими лопастями, которые кончаются сверху «теремками», а внизу «сережками». Орнамент выполнен в технике трехгранно-выемчатой резьбы и расположен на лопасти декоративными рядами и группами. В музее «Кижы» имеется прялка Пугачева, известного мастера из деревни Кенозеро. Почти все прялки расписаны поверх резьбы. В технике резьбы выполнены древние солярные знаки, а росписью наносятся цветы, яблоневые ветви с яблоками, розетки.

**Поморские прялки.** К поморским прялкам относится большая группа прялок, бытовавших не только в Карельском Поморье, но и по всему побережью Белого моря.

Лопасты поморских прялок сильно вытянутые, узкие, в виде овального лепестка или расширяющейся сверху дощечки с фигурным навершием. Часто они выполнялись в технике прорезной (сквозной) резьбы. Поморские прялки

обычно резные, с точеными шейками. Многие из них покрыты геометрическими арабесками, напоминающими снежинки. В мотивах резьбы встречаются и вихревые розетки. Иногда поморские прялки поверх резьбы раскрашивались.

Наиболее изящны прялки с узкими, резными лопастками. Одинаковые округлые сердцеобразные букеты, выходящие один из другого, — вот несложный мотив композиции, основание которой состоит из двух стилизованных конских голов. Это изображение замечаешь не сразу, так как ведущим в росписи является узор из круглых растительных форм. Ритм повторяющихся мотивов и классическая завершенность — все здесь точно и гармонично.

Вепские прялки. Прялки шелтозерских вепсов по форме напоминают пудожские: широкие лопасти, несколько сужающиеся кверху, короткая массивная шейка. Роспись свободная, кистевая. Резьба — мелкая трехгранно-выемчатая.

### Резьба и роспись на других бытовых предметах

Рубели и вальки украшались геометрической резьбой, одним из основных мотивов были солярные знаки. Интересна форма вальков, напоминающих женскую фигуру.

Большую ценность представляет резной кюот из Олонцкого района — XVII век (?).

Особый простор для фантазии резчика давали пряничные доски. Пряники издавна играли обрядовую роль в старом русском быту. На свадьбах, поминках, пирах гостей обязательно угощали декоративными пряниками. Лицевую сторону пряника отпечатывали резными досками (отсюда название — «печатные» пряники). Пряничные доски были непременной принадлежностью крестьянского дома. Встречались пряничные доски для изготовления «почетных» пряников длиной до метра с изображением сказочных городов и животных. На выставке музея «Кижи» представлены небольшие доски: штучная (с изображением коня) и наборная — разбитая на квадратики с резьбой.

Из расписных предметов необходимо выделить выездные сани и дуги, особенно любимые в Заонежье. Сани украшались мелким графическим орнаментом по краям всех плоскостей, а на задке помещался пышный букет. Фон зеленый или коричневый. Сани почти всегда датируются.

На расписных дугах, чаще всего по верху, идет цепочкообразный орнамент. По лицевой части пущены гирлянды цветов. На дугах, изготовленных в более поздний период, роспись по черному и коричневому фоне заключена в тонкую с изломом рамку.

## Вышивка

Вышивка — самый развитый вид русского народного творчества. Шитьем занимались повсюду. Оно не требовало специальных приспособлений, а холст, нитки и игла были в каждом доме. Девочке в 7—8 лет дарили пяла, и она в свободное от другой работы время училась вышивать. Насколько большое значение придавалось вышивке, видно из слов старой русской песни:

Учи сына в писаря, писаря.

Учи дочку вышивать, вышивать.

Умение женщины вышивать приравнивалось к грамотности мужчин. В древности многие из узоров вышивки имели определенный смысл. Не было произвольным и расположение орнамента на вещах. Вышитый узор приобретал магическую силу и исполнялся в строго определенных местах. Орнаментом украшали ворот, грудь, широкую кайму на подоле и особенно рукава. На старинных рубахах узор покрывал весь рукав, на более поздних — только оплечье. Окружая руку символами, человек хотел увеличить ее силу и ловкость. Позже древние знаки превратились в чисто декоративные мотивы, из которых мастерицы составляли множество орнаментальных композиций.

С течением времени в разных районах выработались свои излюбленные типы узоров и особенности шитья.

Далеко за пределами Карелии славится заонежская вышивка. Еще в до-революционные годы она пользовалась успехом на международных и отечественных ярмарках и выставках. В 1900 году заонежанка Авдотья Павлова и олончанка Татьяна Риккиева за свои работы на Парижской всемирной выставке были награждены большими серебряными медалями.

С 1903 года в Заонежье функционировал пункт Общества помощи ручному труду. Агенты этого общества организовали работу вышивальщиц-надомниц и сбыт их продукции.

В 1928 году в селе Шуньга была создана артель «Заонежская вышивка» (в настоящее время производственное предприятие). Организаторами и руководителями артели стали мастерицы П. Г. Назарова и П. И. Ярицына. Артель участвовала на международных выставках в Нью-Йорке и Париже.

Мастерицы Заонежья тонко улавливали особенности природы и отражали их в своем искусстве. В этом, наверное, нужно искать причины своеобразия заонежской вышивки, с ее ломкими стеблями, резкими изгибами, белоснежными узорами на белом или кумачовом фоне.

Вышивка в Заонежье и на остальной территории Карелии выполнялась в следующей технике.

Двусторонний, или «досюльный», шов. О древности техники говорит само название — «досюльный», то есть старинный. Именно в этой технике и выполнялись изображения богини со всадниками-адорантами, мно-

жество композиций с растительными мотивами. Техника вышивки состоит в накладывании на холст стежков одинаковой длины в вертикальном, горизонтальном и диагональном направлениях. Изображение одинаково смотрится с двух сторон. Вышивка почти всегда выполнялась красными нитками по белому холсту.

**Шов набором.** При этой технике стежки того же размера и направления, что и в «досюльном» шве, накладываются группами, образующими квадратики, полосы и т. д., причем с обратной стороны получается негативное изображение узора.

Подобная техника вышивки особенно характерна для Пудожского района; ею вышивались и фольклорные птицы-павы, торжественно шествующие друг за другом, и сказочные барсы, и львы, и геральдические стилизованные двуглавые орлы. Вышивка выполнялась красным по белому или «многоцветными» нитками.

**Тамбур.** Техника вышивки тамбуром представляет собой нечто среднее между шитьем и вязанием. Для тамбура пользуются тамбурной иглой с крючком на конце. Ею продергивают сквозь холст нитку, образующую на лицевой стороне холста ряд мелких, прилегающих друг к другу петелек. Полоска петелек бывает одинарной или двойной.

Шов тамбур выполнялся обычно белым по кумачу (особенно славилось подобным тамбуром село Космозеро и Заонежье) красным по белому холсту.

Нередко тамбур сочетался с набором, в этом случае тамбуром намечали контур рисунка.

В Пудожском районе и у карел встречался и цветной тамбур по кумачу или белому холсту. Орнамент обычно растительный.

**Тамбур по филе.** Контур рисунка намечался карандашом на холсте и обводился для закрепления полосой тамбура. На фоне выдергивали нити около рисунка. Выдерганные нити подрезали, а оставшиеся невыдерганными нити фона перевивали ниткой, обычно льняной. На образовавшемся фоне рельефно выступала сплошная масса узора. Большие плоскости узора раздвигались иногда вырезами, вышивкой набором (треугольниками, квадратами, полосками или елочками). Наиболее изящные вышивки тамбуром по филе, белым по белому, были созданы в Заонежье.

**Шов по намету или по перевити.** При этой технике нити выдергиваются в виде ровной сетки и по этой сетке накладывается рисунок белой бумагой.

**Шов по выдергу.** Нити выдергиваются иначе, чем для перевити: они не образуют ровной сетки, местами их выдергивают большими или меньшими группами. Оставшиеся нити обрабатывают мерзжками различных узоров.

Шов крестом. Наиболее поздняя техника, получившая распространение в конце XIX века благодаря своей простоте.

Техника: маленькие, перекрещивающиеся стежки, горизонтальные и вертикальные, наложенные друг на друга. Орнамент самый разнообразный.

Если распределять вышивку (техника) по районам, то можно сказать, что в Заонежье преобладают тамбур по филе и тамбур по кумачу, в Пудожском районе — многоцветные набор и тамбур, в карельских районах — двусторонний шов и тамбур по кумачу.

Пока мы еще не можем детально говорить об отличиях русской и карельской вышивки. Но в карельских вышивках бросаются в глаза более свободные, разреженные композиции, растительные мотивы, близкие к флоре Карелии.

### Ткачество

Обработка растительного волокна была неотъемлемой частью натурального хозяйства Карелии. Ткачеством занимались исключительно женщины и в основном для нужд своей семьи. Небольшая часть продукции поступала на местный рынок.

Ткани домашнего производства служили для одежды и украшения крестьянской избы. В интерьере тканые изделия выделялись яркими цветовыми пятнами.

Сочной расцветкой отличаются даже будничные сарафаны из «пестряди». Нередко их шили из ткани в крупную красную клетку. В домашних условиях изготовлялась и полосатая «пестрядь», которую использовали для наматрасников и наволочек. Изготовлялась и узорная белая ткань, из которой делали скатерти с «прошивами».

Пол украшали дорожками — половиками, вытканными поперечными полосами, которые обычно выдерживались в спокойной цветовой гамме.

Насыщенными, контрастными цветами встречает нас интерьер карельской избы. Любовь карел к ярким краскам отмечал еще в XIX веке поэт-декабрист Ф. В. Глинка:

Им милы яркие цветы.  
Зеленый, красный, густо-синий  
В нарядах праздничных горит  
На девах и сынах пустыни.

Из тканых изделий карел выделяются полосатые шерстяные юбки, насыщенные красками, полосатые шерстяные одеяла, яркие мотгузы — тканые пояски на прялках для закрепления кудели.

По всей Карелии были распространены тканые красными нитками, геометрическим орнаментом закрайки полотенец.

В настоящую время художественное ткачество развито в деревнях Паданского и Селецкого сельсоветов Медвежьегорского района.

## Праздничная женская одежда

В Карелии, особенно в русских районах, долгое время сохранялась традиционная праздничная женская одежда. Любовь к ней в какой-то мере можно объяснить тем, что до петровских реформ она была принадлежностью боярского быта.

Основная часть женского наряда — сарафан. Самый древний тип его — «костыч», косоклиный сарафан с высокими спинкой и грудью, украшенный спереди рядом пуговиц. Форма косоклинного сарафана обусловлена народным методом кроя, который исходил из определенной длины и ширины холста, вытканного на ткацком станке. Отсюда же и форма косоклинных карельских полосатых юбок.

Второй тип сарафана — «сборчатый». Его шили из прямых полос ткани.

На праздничные сарафаны использовали штофный шелк, тафту, сатин, кумач, парчу. Сарафаны из дорогой ткани нередко обшивали широким золотым позументом или бахромой.

Под сарафан одевали рубаху с вышитыми рукавами и воротом.

Принадлежностью традиционного праздничного костюма являлась сборчатая парчовая или штофная душегрея на узких лямках.

Особое внимание уделялось головному убору. У замужних женщин он был закрыт, у девушек — открытым.

Женские повойники делали из малинового или синего бархата и украшали золотым или жемчужным шитьем. В XIX веке настоящие золото-серебряные нити сменились позолоченной и посеребренной медью. Речной жемчуг постепенно был вытеснен более дешевым бисером.

Мотивы золотого шитья на повойниках — фантастические цветы и стилизованные двуглавые орлы. Мягкая глубина бархата и матовый блеск орнамента усиливали декоративный эффект, выявляли особенности рисунка.

Особенно интересны поморские повойники («латушки»), украшенные еще и речным жемчугом из северных рек — Кеми, Керети и других.

Изысканностью отличаются заонежские и пудожские ажурные короны с прихотливо изгибающейся поднизью. Чтобы изгиб был волнообразным, поднизь изготовляли из упругого конского волоса, на который низали жемчуг. На самой короне жемчужины нанизывали на крепкую нить (или волос), которую накладывали по рисунку и прикрепляли между зернами другой нитью, поперечными стежками. Корону, кроме того, украшали ярким стеклярусом.

На выставке экспонируется каргопольская «сорока». Очелье ее выдается вперед в виде рога и обильно унизано жемчугом и бисером. Налобная часть заканчивается густой многослойной поднизью из жемчуга или бисера. На боковых частях — «лаушах» — золотой нитью вышит узор.

В состав праздничного женского костюма входили и серьги — «бабочки»,

латунные каплевидные подвески, оплетенные конским волосом с нанизанным на него жемчугом или бисером.

Одним из центров золотого шитья на Севере был Каргополь. В фондах музея «Кижы» есть платок конца XIX века, на котором углом расположен орнамент из крупных фантастических цветов. Высокое рельефное шитье с различным направлением нитей напоминает рельеф домовой резьбы Русского Севера.

Праздничная женская одежда стоила дорого и была доступна только женщинам из зажиточных семей. Ее тщательно берегли, передавали по наследству из поколения в поколение.

В конце XIX — начале XX века в связи с развитием отходничества стала появляться одежда городского типа. Женщины охотно носили «парочку» — сарафан или юбка и казачок. Мужской праздничный наряд составляли картуз, поддевка городского покроя, брюки, сапоги. Особенно подражала горожанам сельская буржуазия. Стали носить щегольскую «тройку» (брюки, пиджак, жилет), пальто, калоши и т. д. Повседневная мужская одежда не изменялась на протяжении многих сотен лет. Она состояла из белой рубахи поверх синих или белых портов. Из дмотканого сукна шили верхнюю мужскую одежду — кафтан, зипун, балахон.

### Предметы быта и обихода

Хотя предметы быта (деревянную, медную и керамическую посуду, изделия из бересты) трудно отнести непосредственно к народному прикладному искусству, но они настолько искусно выполнены, что имеют право экспонироваться рядом с предметами народного творчества.

В характере предметов быта нашли отражение социальные процессы, происходившие в деревне, в частности расслоение крестьянства, усилившееся в конце XIX — начале XX века. Бытовые предметы характеризуют различный уровень благосостояния хозяев, а косвенно — производственные отношения капиталистического общества.

Бедняки и середняки, не имея средств купить необходимые вещи на рынке, изготавливали их в собственном хозяйстве. Их руками и созданы лучшие предметы труда.

Наиболее широкое распространение во всей Карелии имели берестяные изделия (кошели, корзины, кужонки для зерна и муки, туеса, солонки, подкотельники, чехлы для брусков). Особо искусно изделия из бересты делали карельские мастера: их кошели даже не пропускали воду.

Повсеместно была распространена деревянная долбленая и точеная посуда: кисельницы, черпаки-уполовники, миски, чашки, резные поморские мутовки. Наиболее часто искусно выделанная деревянная посуда встречалась в Пудожском районе.

Наличие медной посуды в хозяйстве в некоторой степени характеризо-



вало социальный уровень крестьянина: ее обычно покупали на ярмарке и поэтому, например, тульские самовары бытовали далеко не в каждой крестьянской семье. Медные тазы, ступы, кофейники, рукомошники украшали жилища зажиточных и средних крестьян. Деревенские медники сами делали рукомошники.

В дореволюционной Карелии большинство керамических изделий изготовлялось в Лодейнопольском и Вытегорском уездах. Изделия гончаров несут чисто утилитарную функцию, но имеют пластичные, округлые формы и отличаются большим разнообразием, в зависимости от функционального назначения.

На выставке представлена коллекция безменов, которые нередко изготовлялись руками самих крестьян.

В народном искусстве запечатлен многовековой художественный опыт русского и карельского народов, труд и талант многих поколений. Это одна из ярких страниц национальной культуры, знакомство с которой будит мысли и чувства, доставляет радость общения с подлинным искусством.

«Хотя декоративное искусство в силу его специфики не может выразить всю многогранность человеческих переживаний, но изобразительное творчество очень близко народу, потому что в нем раскрываются его созидательные способности. Само создание произведений прикладного искусства вызывает положительные жизнеутверждающие чувства. С этим связан весь их оптимистический настрой»<sup>1</sup>.

---

<sup>1</sup> Т. И. Разина. Русское народное творчество. М., 1970, с. 61.

## БИБЛИОГРАФИЯ<sup>1</sup>

Бежкович А. С., Жегалова С. А., Просвиркина С. К. Хозяйство и быт русских крестьян. М., 1959.

Богуславская И. Я. Русская народная вышивка. М., 1972.

Василенко В. И. О содержании в русском крестьянском искусстве XVIII—XIX вв. Сб. «Русское искусство XVIII — первой половины XIX вв.». М., 1971.

Воронов В. С. О крестьянском искусстве. М., 1972.

Гильфердинг А. Ф. Онежские былины. М., 1973.

Городцов И. Дако-сарматские элементы в русской вышивке. Тр. Государственного исторического музея, т. 1. М., 1926.

Званцев М. П. Древние образы. Журн. «Декоративное искусство», № 4, 1972.

Зубова Т. О границах понятия народного искусства. Журн. «Декоративное искусство», № 8, 1973.

Историко-архитектурный и этнографический музей-заповедник «Кижь». Каталог, Петрозаводск, 1973.

Кижь — остров сокровищ. Петрозаводск, 1965.

Крестьянское искусство СССР. Заонежье. Л., 1927.

Лебедева Н. И., Маслова Г. С. Одежда восточных славян. Восточно-славянский сборник, т. XXXI, М., 1956.

Луначарский А. В. О значении прикладного искусства. Избранные статьи по эстетике. М., 1975.

Мальцев Н. В., Тарановская И. В. Русские прялки. Л., 1970.

---

<sup>1</sup> Литература о предметах народного искусства, принадлежащих музею «Кижь», невелика («Кижь — остров сокровищ», Петрозаводск, 1965; «Остров Кижь», Петрозаводск, 1969; «Историко-архитектурный и этнографический музей-заповедник «Кижь». Каталог, Петрозаводск, 1973). Поэтому мы считаем возможным приложить общий список библиографии, использованной при подготовке вступительной статьи.

- Молотова Л. И. Головные уборы Русского Севера. Журн. «Советская этнография», № 3, 1970.
- Остров Кижи. Петрозаводск, 1969.
- Песни, собранные П. И. Рыбниковым. СПб., 1864.
- Пулькин В. И. У истоков красоты. Журн. «Север», № 4, 1968.
- Разина Т. М. Русское народное творчество. М., 1970.
- Работнова И. Многозначность содержания. Журн. «Декоративное искусство», № 11, 1973.
- Роднонова Н. А. Карельская вышивка. Петрозаводск, 1959.
- Русские. Историко-этнографический атлас. М., 1970.
- Русское народное искусство Севера. Л., 1968.
- Рыбаков Б. А. Древние элементы в русском народном творчестве. Журн. «Советская этнография», № 1, 1948.
- Рыбаков Б. А. Происхождение и семантика ромбического орнамента. Сб. трудов НИИХП, вып. 5, М., 1972.
- Тароева Р. Ф. Материальная культура карел. М., 1965.
- Хокконен А. П. Карельская народная вышивка второй половины XIX — начала XX вв. Журн. «Советская этнография», № 1, 1975.

## РЕЗЬБА И РОСПИСЬ ПО ДЕРЕВУ

### Резьба и роспись по дереву районов с карельским и вепским населением

1. Прялка копыльная, карельского типа. Конец XIX в. Дерево, роспись. Орнамент растительный, в виде распутившихся роз. Мастер М. Мякинен. 83×43. Книж — 215/5.  
Д. Руокоски Пряжинского района. Принадлежала Дмитриевой К. В.
2. Прялка копыльная, карельского типа. Конец XIX в. Дерево, резьба, роспись. 91×11. Книж — 68.  
Д. Акимово Пряжинского района. Принадлежала Мартыновой С.
3. Прялка копыльная, карельского типа, детская. 1895 г.  
Д. Пунчейла Прионежского района. Принадлежала Прокофьевой А. Н.
4. Прялка составная. 1895 г. Дерево, роспись. Орнамент растительный. Монограмма: «Мастер д. Покровское. И. Е. Елисеев. 1895 г.» 98×66. Книж — 148/1.  
Д. Коккойсельга Кондопожского района. Принадлежала Макридиной М. А.
5. Прялка копыльная, карельского типа. Конец XIX в. Дерево, роспись. Орнамент растительный — свободно выющийся стебель, вырастающий из вазона. 101×60. Книж — 115/4.  
Д. Куккойвара Пряжинского района. Принадлежала Максимовой Д. С.
6. Прялка копыльная. Конец XIX в. Дерево, роспись в виде гирлянды цветов по зеленому фону. 96×65. Книж — 237/3.  
С. Шелтозеро Прионежского района. Принадлежала Васькиной С. Е.

924353

**ВОЛОГОДСКАЯ**  
областна ч б. б. олка  
им. И. В. Бабушкина



Резной кнот. XVII в. (?). Олонецкий район.

7. Филленка от дверцы подвесного шкафчика. Конец XIX — начало XX в. Дерево, свободно-кистевая роспись. Орнамент растительный — бутоны розовых цветов с черными листьями по зеленому фону.

40×48. Книжки — 248/11.

Д. Горнее Шелтозеро Прионежского района.

Принадлежала Медведевой А. А.

8. Детали балкона дома Мемосва: столбик, балясины, розетки, подзор, оконный наличник. 50-е годы XIX в. Дерево, резьба.

Книжки — 96.

Д. Вешкелицы Суоярвского района.

Получены от Мемосвой М.

9. Главка от часовни из д. Кожкойла Пряжинского района. XIX в. Дерево, резьба.

б. н.

10. Кнот (божинца) в виде рамы. XVII в. (?). Дерево, плоско-рельеф-

ная резьба с изображением трехфигурного деисуса на фоне растительного орнамента.

65×60. б. н.

Олонецкий район.

**Резьба и роспись по дереву районов Карелии с русским населением**

Резьба и роспись по дереву в Заонежье

1. Прялка составная, заонежского типа. Конец XIX — начало XX вв. Дерево, роспись. Орнамент растительный — букеты по коричневому фону. 108×16. Книжки — 140/1.

Д. Вегорукса Медвежьегорского района.

Получена от Казистого В. В.

2. Прялка составная, заонежского типа. Конец XIX — начало XX вв. Дерево, роспись. Орнамент растительный — букетами по зеленому фону. 84×63. Книжки — 49/9.

Д. Сычи Медвежьегорского района.

Получена от Носова В. П.

3. Прялка составная, заонежского типа. 1923 г. Дерево, роспись. Орнамент растительный — букеты цветов по темно-коричневому фону.  
68×57×14. Кжи — 50/4.

4. Дуга выездная, праздничная. Начало XX в. Дерево, роспись. Орнамент растительный по зеленому фону.

99×5. Кжи — 50/24.

С. Великая Губа Медвежьегорского района.

5. Дуга выездная, праздничная. Начало XX в. Дерево, роспись. Орнамент растительный в виде гирлянды цветов по светло-коричневому фону.

98×7. Кжи — 50/25.

С. Великая Губа Медвежьегорского района.

6. Дуга выездная, праздничная. Конец XIX — начало XX вв. Дерево, роспись. Орнамент растительный — букеты по черному фону.

103×5. Кжи — 79/1.

Д. Моглецы Медвежьегорского района.

Приобретена у Лимбакова Н. Ф.

7. Санки (пошевни) для торжественных выездов. 1922 г. Дерево, косозерская роспись — букет цветов по коричневому фону на внешней стенке задка.

194×84×76. Кжи — 143.

Д. Мижостров Медвежьегорского района.

Принадлежали Никулину П. Д.

8. Санки выездные с косозерской контурной росписью. Начало XX в.

194×70×68. Кжи — 177/54.

Д. Сибово Медвежьегорского района.

Принадлежали Куриковой Н. А.

9. Шкафчик для посуды с расписной дверцей даниловского письма. Начало XIX в. Изображение «дзэмы» и «кавалера» в яблоневом саду. Фон красный.

75,5×54,5×33,5. Кжи — 244/34.  
Д. Ажепнаволок Медвежьегорского района.

Принадлежал Савиновой А. Ф.

10. Филенка от дверцы шкафчика. Конец XIX — начало XX вв. Образец свободно-кистевой росписи. Орнамент растительный — букет цветов по темно-синему фону.

41,4×40,5×0,8. Кжи — 244/40.

Д. Великая Нива Медвежьегорского района.

Получен от Огорелкина Г. Е.

11. Шкатулка-ларчик. XIX в. Дерево, инкрустация соломкой.

16×13. В. х. Кжи — 93.

Из коллекции Олонецкого губернского музея. Фонды КГМ.

12. Доска пряничная. XIX в. Дерево, резьба.

35×18. В. х. Кжи — 87.

Д. Березовка Медвежьегорского района.

Получена от Потапова А.

Фонды КГМ.

13. Доска пряничная. XIX в. Дерево, резьба.

28×22. В. х. Кжи — 87.

Д. Березовка Медвежьегорского района.

Получена от Потапова А.

Фонды КГМ.

14. Доска пряничная. XIX в. Дерево, резьба.

15×18. В. х. Кжи — 16.

Д. Березовка Медвежьегорского района.

Получена от Потапова А.

Фонды КГМ.

15. Доска пряничная. XIX в. Дерево, резьба.

14×9. В. х. Кжи — 95.

Д. Березовка Медвежьегорского района.

Получена от Потапова А.

Фонды КГМ.

16. Пяла — XX в. Приспособление для натягивания ткани при вышивании в виде рамы. Дерево, резьба, близкая к точению.

71×44. Кжи — 86/1.



Резные пряничные доски. XIX в.

Д. Кургеницы Медвежьегорского района.

Получены от Филина А. М.

17. Пяла для натягивания холста при вышивании. XX в. Дерево, токарная работа.

56×42,5. Книжи — 77/2.

Д. Козловцы Медвежьегорского района.

Получены от Костина Н. К.

18. Пяла. XX в. Дерево, токарная работа.

60×38. Книжи — 226/42.

Д. Паянцы Медвежьегорского района.

Принадлежали Дружининой Е. А.

19. Пяла. XX в. Дерево, токарная работа.

52×36. Книжи — 141/3.

Д. Усть-Река Медвежьегорского района.

Принадлежали Ведехиной Е. А.

20. Пяла. XX в. Дерево, резьба трехгранно-выемчатая и в технике зарубок.

51,5×36,3. Книжи — 141/4.

Д. Усть-Река Медвежьегорского района.

Принадлежали Ведехиной Е. А.

21. Пяла. XX в. Дерево, токарная работа.

55×38. Книжи — 140/2.

Д. Вегорукса Медвежьегорского района.

Получены от Казистого В. В.

22. Пяла. XX в. Дерево, токарная работа.

54×46. Книжи — 226/43.

Д. Паянцы Медвежьегорского района.

Принадлежали Дружининой Е. А.

23. Блочок — деталь к ткацкому стану в виде стилизованной елочки. Начало XX в. Дерево, резьба.

13×5,5×2,5. Книжи — 46/16.

Д. Сенная Губа Медвежьегорского района.

24. Притужальник — деталь ткацкого стана. Начало XX в. Дерево, резьба.

37×5. Книж — 17/50.

Д. Сычи Медвежьегорского района.

Получены от Бытовой М. М.

25. Архитектурно - декоративные детали дома Филина А. М. в д. Кургеницы. Конец XIX в. Дерево, резьба.

б. н.

26. Крест для освящения скота. XIX в. Дерево, резьба плоско-рельефная и трехгранно-выемчатая. Монограмма «ЦРЬСЛВЫ» И. Х.»

23×11. Книж — 83/8.

Д. Боярщина Медвежьегорского района.

Получен от Никитиной А. М.

8. Пемза — легкий, пористый материал для мытья рук от краски.

7×4. Книж — 4/32.

Резьба и роспись  
по дереву  
Пудожского района

1. Прялка копыльная, пудожского типа. Конец XIX в. Дерево, трехгранно-выемчатая и профилированная резьба с геометрическим орнаментом. Роспись по зеленому фону.

98×61. Книж — 189/9.

Д. Усть-Рска Пудожского района.

Принадлежала Лисиной П. С.

2. Прялка копыльная, пудожского типа. Конец XIX — начало XX вв. Дерево, роспись. Орнамент растительный в виде ветви цветов по желтому фону.

100×67×27,5. Книж — 71/3.

3. Шкаф-поставец с филленчатыми расписными дверцами. Конец XIX — начало XX вв. Роспись свободно-кистевая — красные цветы с белыми «оживками» и охристыми листьями.

121×34×48. Книж — 190/3.

Д. Ершово Пудожского района.

Принадлежала Лумпову Г. П.

4. Шкафчик посудный с расписными дверцами. Конец XIX — начало XX вв. Орнамент растительный — букеты цветов.

100×90×34. Книж — 201/219.

Д. Усть-Колода Пудожского района.

Принадлежал Омелной А. И.

5. Сундук с расписной крышкой и стенками. 1905 г. Орнамент растительный — букеты цветов в вазоне.

Книж — 190/4.

Д. Ершово Пудожского района.

Получен от Лумпова Г. П.

6. Дверь с расписными филленками. Конец XIX — начало XX вв. Орнамент растительный — букеты цветов по темно-красному фону.

168×62×3,4. Книж — 233/2.

Предметы космозерского  
(заонежского) художника

Абрамова Ивана  
Михеевича

1. Лопаточка для счистки краски. Начало XX в. Дерево, жость.

95×6. Книж — 3/16.

2. Плита для растирания краски. Начало XX в. Камень.

40×36. Книж — 3/18.

3. Подставка под руку во время работы художника. Начало XX в. Дерево, железо.

53×11. Книж — 3/21.

4. Ящичек с кисточками. Начало XX в. Дерево.

35×19×9,5. Книж — 3/22.

5, 6, 7. Баночки с красками (алюминиевый порошок, желтая, зеленая). Начало XX в. Жость, краски.

12×7,2.

10,5×5,3. Книж — 3/23, 24, 25.

11×5×6.





Прялки резные поморские. XIX в.

Д. Костина Гора Пудожского района.

Получены от Меньшиковой Е.

7. Коробейка лубяная с узором, нанесенным острой иглой. Конец XIX — начало XX вв. Орнамент растительный — в виде переплетающихся между собой ромбов с петлеобразными окончаниями.

65×45×46. Кжи — 194/135.

Г. Пудож. Принадлежала Тришковой А. А.

Резьба и роспись  
по дереву Поморья

1. Прялка составная поморского типа. XIX в. Дерево, резьба, раскраска.

98×63. Кжи — 198/4.

Д. Кереть Лоухского района.  
Принадлежала Колыхановой Ф. И.

2. Прялка копыльная поморского типа. XIX в. Дерево, резьба. Орнамент растительный в виде фантастического цветка.

109×60. Кжи — 203/1.

Д. Черная Речка Лоухского района.

Принадлежала Никифоровой А. Д.

3. Прялка копыльная поморского типа. 1886 г. Дерево, резьба.

98×15. В. х. Кжи — 26.

Фонды КГМ.

## ВЫШИВКА

### Образцы заонежской вышивки

1. Полотенце. Начало XIX в. Вышивка тамбуром, белым по красному и красным по белому. Орнамент растительный, доминирует «древо жизни». Холст, кумач, вышивка.

178×32. Кжи — 169.

Г. Петрозаводск.

Принадлежало Босавиной А. С.

2. Полотенце. 20-е годы XX в. Вышивка тамбуром, белым по красному. Орнамент растительный — «древо жизни». Холст, кумач, кружево, вышивка.

340×38. Кжи — 226/1.

Д. Тучково Медвежьегорского района.

Принадлежало Куваниной Е. Д.

3. Полотенце. Конец XIX — начало XX вв. Вышивка тамбуром, красным по белому. Орнамент растительный.

242×36. Кжи — 226/2.

Д. Мустава Медвежьегорского района.

Принадлежало Кондратьевой А. Г.

4. Полотенце. XIX в. Вышивка крестом, красным по белому. Орнамент растительный. Холст, кружево.

264×37. В. х. Кжи — 40.

Фонды КГМ.

5. Полотенце. XIX в. Вышивка тамбуром, белым по красному. Холст, кумач, вышивка.

320×35. В. х. Кжи — 240.

Фонды КГМ.

6. Полотенце. XIX в. Холст, вышивка двусторонним швом и тамбуром по филе, белым по белому. Орнамент растительный — «древо жизни» в вазоне.

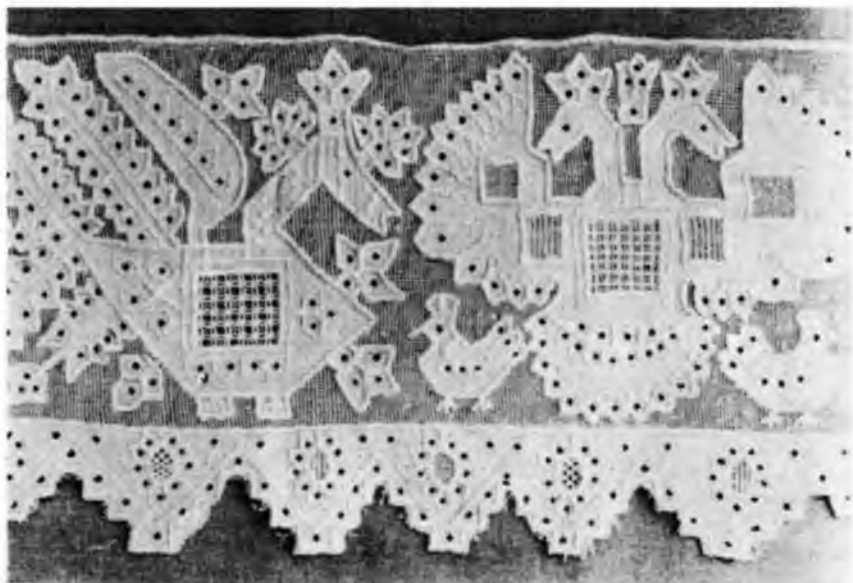
376×35. Кжи — 168/1.

г. Петрозаводск.

Принадлежало Калининой А. Д.

7. Подзор к настлальнику. 20-е годы XX в. Холст, вышивка тамбуром, красным по белому. Орнамент растительный. Мастерница Назарова П. Г.

260×44. Кжи — 243/6.



Фрагмент подзора. Начало XX в. Тамбур по филе. Заонежье.

Д. Хашезеро Медвежьегорского района.

Принадлежало Пироговой К. С.

8. Подзор к настпальнику. 20-е годы XX в. Холст, вышивка тамбуром по филе, белым по белому. Орнамент зооморфный — чередующиеся фигуры двуглавого орла и птиц-пав.

210×34. Кижы — 226/8.

Д. Онежаны Медвежьегорского района.

Принадлежал Мишиной Н. М.

9. Подзор к настпальнику. 20-е годы XX в. Кумач, вышивка тамбуром, белым по красному. Орнамент растительный. Мастерница Тараскина Н. С. (1892 г. р.)

206×36. Кижы — 226/9.

Д. Фоминская Медвежьегорского района.

Принадлежал Меньшиковой Е. Н.

10. Полотенце. XIX в. Холст, вышивка тамбуром по филе, белым по белому. Орнамент растительный. 284×33. В. х. Кижы — 29.

Д. Хашезеро Медвежьегорского района.

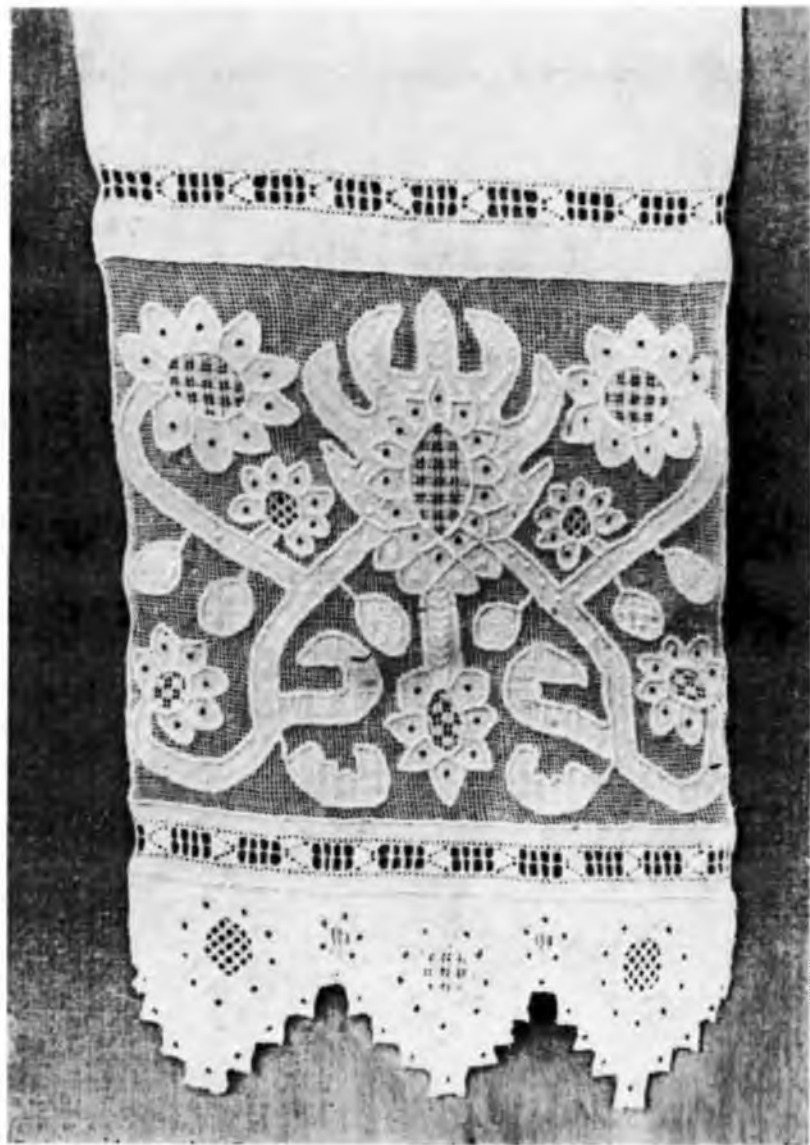
Принадлежало Назаровой М. П.

**Образцы современной  
заонежской вышивки  
в исполнении производственного  
объединения  
«Заонежская вышивка»**

1. Фартук женский. 1967 г. Холст, вышивка тамбуром, красным по белому. Орнамент — фантастические птицы по обе стороны «чудесного дерева».

86×100. Кижы — 82/2.

С. Шуньга Медвежьегорского района.



Полотенце. Начало XX в. Тамбур по филе. Заонежье.

2. Полотенце. 1967 г. Полотно, вышивка тамбуром и перевитью. Орнамент растительный.

146×37. Кжи — 82/4.

С. Шуньга Медвежьегорского района.

3. Полотенце. 1967 г. Полотно, вышивка тамбуром и мережкой. Орнамент — адорпруюше всадники и фантастические деревья.

200×50. Кжи — 82/6.

С. Шуньга Медвежьегорского района.

4. Салфетка. 1967 г. Льняная рядина, вышивка тамбуром, черным и красным по белому. Орнамент растительный.

65×65. Кжи — 82/7.

С. Шуньга Медвежьегорского района.

5. Полотенце «гостевое». 1967 г. Льняное полотно, вышивка тамбуром и мережкой. Орнамент зооморфный с изображением фантастического животного.

80×38. Кжи — 82/10.

С. Шуньга Медвежьегорского района.

6. Скатерть. 1967 г. Чесуча, вышивка тамбуром по филе и мережкой.

84×50. Кжи — 82/11.

7. Дорожка декоративная. 1971 г. Льняное, неотбеленное полотно. Вышивка тамбуром. В основе орнамента — сказочные птицы в сочетании с фантастическими цветами. Художник Филонова Л. С., мастер Ящеля Л. М.

167×140×40. Кжи — 167/1.

С. Шуньга Медвежьегорского района.

8. Дорожка декоративная. 1971 г. Льняное, неотбеленное полотно, вышивка тамбуром. Орнамент растительный. Художник Филонова Л. С., мастер Карпина И. Н.

140×40. Кжи — 167/3.

С. Шуньга Медвежьегорского района.

9. Дорожка декоративная. 1971 г. Льняное, неотбеленное полотно, вы-

шивка тамбуром. Орнамент в виде спиралей и петель. Художник Филонова Л. С., мастер Карпина И. Н.

140×40. Кжи — 167/5.

С. Шуньга Медвежьегорского района.

### Образцы пудожской вышивки

1. Полотенце. XIX в. Холст, вышивка росписью. В основе композиции орнамента — птица Сирин с драконбм-змием.

224×35. Кжи — 92/1.

Д. Заозерье (Колодозеро) Пудожского района.

Принадлежало Кузнецовой М. А.

2. Полотенце. XIX в. Вышивка набором, красным по белому, с изображением двуглавого орла. Холст, кумач, вышивка, кружево.

224×37,5. Кжи — 187/6.

Д. Усть-Река (Колодозеро) Пудожского района.

Получено от автора — Кривоноговой П. Л.

3. Закраек полотенца. Начало XIX в. Вышивка набором и тамбуром (по наводу), красным по белому. Орнамент — сильно стилизованный цветок в вазоне.

52×32. Кжи — 200/21.

Д. Костина Гора Пудожского района.

Получен от автора — Меньшиковой П. И.

4. Закраек полотенца. XIX в. Холст, вышивка по намету разноцветными нитками.

48×37. В. х. Кжи — 47.

Фонды КГМ.

5. Подзор к настольному. 20-е годы XX в. Холст, вышивка по намету. Орнамент зооморфный с изображением шествующих друг за другом птиц-пав. Мастерница Орехова Е. С.

352×52,5. 187/13.

Д. Погост (Колодозеро) Пудожского района.

Получен от Семинаристовой Ф. Я.

6. Подзор к настилальнику. Начало XX в. Холст, вышивка швом по намету. Основное пятно орнамента — стилизованный двуглавый орел. 170×50. Кижы — 187/15.

Д. Кошуково Пудожского района.

Принадлежал Евсеевой Е. Н.

7. Подзор к настилальнику. 20-е годы XX в. Холст, вышивка по намету в комбинации с двусторонним швом. Орнамент зооморфный: птицы-павы и двухголовые кони с всадниками. Мастерница Васюкова Е. П. (1873 г. р.)

180×56. Кижы — 200/10.

Д. Водла Пудожского района.

Получен от Халаимовой П. И.

8. Подзор к настилальнику. Начало XX в. Кумач, вышивка тамбуром цветным гарусом. Орнамент разительный. Мастерница Тарасова М. И. (1877 г. р.)

Д. Пелусозеро Пудожского района.

Получен от Климовой А. А.

9. Рубашка женская. XIX в. Холст, вышивка на рукавах и по подолу по намету (по набору).

117×84. В. х. Кижы — 10.

Фонды КГМ.

10. Станушка. XIX в. Нижняя часть женской рубашки.

В. х. Кижы — 237.

Фонды КГМ.

11. Платок женский головной. XIX в. Фабричное полотно, золотое

шитье. В основе композиции орнамента — тяжелый, перенасыщенный шитьем, сложный по рисунку фантастический цветок.

91×91. Кижы — 90.

Г. Пудож. Приобретен у Шамова В. Д.

12. Подзор к настилальнику. 20-е годы XX в. Холст, кумач, кружево. Вышивка крестом. Орнамент геометрический. Мастерница Коробова А. П.

167×46. Кижы — 220/27.

Д. Рогозинская Пудожского района.

Получен от автора.

### Образцы вышивки районов с карельским населением

1. Подзор (закраек) к настилальнику. XIX в. Холст, вышивка «досюльным» (двусторонним) швом, красным по белому.

204×37. В. х. Кижы — 39.

Петровский (ныне Кондопожский) район. Фонды КГМ.

2. Подзор (закраек) к настилальнику. XIX в. Холст, вышивка «досюльным» (двусторонним) швом красным по белому.

176×37. В. х. Кижы — 64.

3. Полотенце. XIX в. Холст, вышивка тамбуром по филе, белым по белому. Орнамент растительный.

258×43. В. х. Кижы — 89.

Г. Кемь. Принадлежало Рюхиной А. М.

## ТКАЧЕСТВО И НАБОЙКА

### Образцы ткачества Заонежья

1. Холст матрацный (образец). Конец XIX — начало XX вв. Выткан в полоску.

100×37. Кижы — 11/7.

Д. Боярщина Медвежьегорского района.

Приобретен у Вербовой Е. С.

2. Холст с мелкосетчатый рисунок. Конец XIX — начало XX вв.

65×34. Кижы — 226/26.

Д. Пяницы Медвежьегорского района.

Получен от Тараскиной Н. С.

3. Холст (пестрядь) в мелкую клетку красного и белого цвета. Конец XIX — начало XX вв.

100×36. Кижы — 11/5.

Д. Боярщина Медвежьегорского района.

Приобретен у Вербовой Е. С.

4. Скатерть. 30-е годы XX в. Холст, узорное тканье на четырех подножках.

152×120. Кижы — 226/21.

Д. Тучково Медвежьегорского района.

Получена от Кувакиной Е. Д.

5. Полотенце. Конец XIX — начало XX вв. Холст, узорное тканье на четырех подножках.

180×36. Кижы — 1/4.

Д. Сибово Медвежьегорского района.

Принадлежало Чемаревой Е. И.

6. Мотогуз для закрепления кудели на прялке в виде пояса, тканого в синюю и белую клетку. Конец XIX — начало XX вв.

184×1,5. Кижы — 177/12.

Д. Боярщина Медвежьегорского района.

Получен от Никонова В. И.

### Образцы ткачества Пудожского района

1. Мотогуз с пятью гарусными кистями на концах. Конец XIX — начало XX вв. Шерсть, тканье.

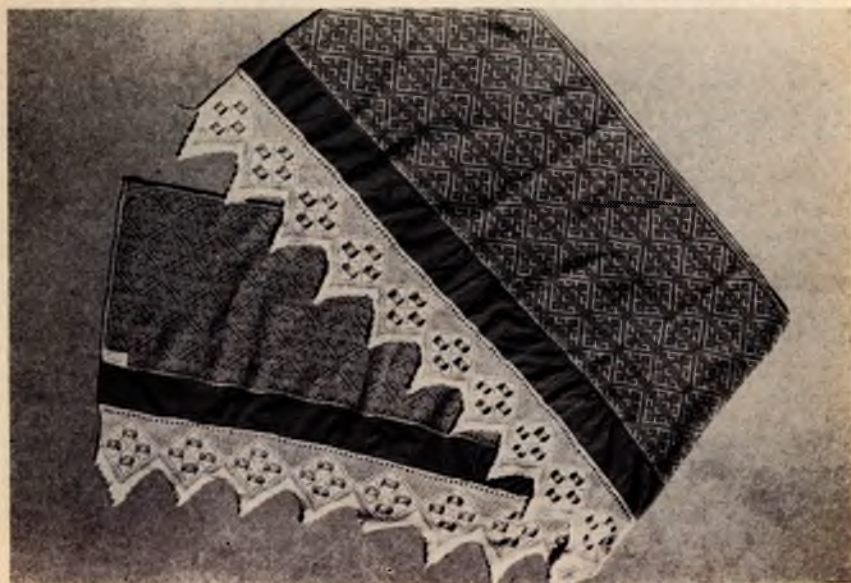
116×1,5. Кижы — 92/15.

Д. Заозерье Колодозерского сельсовета.

Принадлежал Шиловой А. И.

2. Полотенце. 20-е годы XX в. Холст, браное тканье красным по белому и красным по красному. Орнамент геометрический.

262×34. Кижы — 220/12.



Подзор. Конец XIX — начало XX вв. Ткачество. Пудожский район.





Прялки карельские расписные. Конец XIX — начало XX вв.

Прялки пудожские расписные. Конец XIX— начало XX вв.



Прядки заонежские расписные. Начало XX в.



Дуги расписные. Конец XIX—начало XX вв. Заонежье.



Дверца расписного шкафчика «даниловского письма» XIX в.



Филенка расписного шкафчика. XIX в. Заонежье.

Фрагмент подзора. Тамбур красным по белому. XIX в. Заонежье.





Закраек полотенца. Тамбур по кумачу. XIX в. Заонежье.





Фрагмент подзора. Цветной тамбур по кумачу. Конец XIX — начало XX вв. Пудожский район.



Фрагмент подзора. Тамбур по кумачу. Начало XX в. Заонежье.



Фрагмент подзора. Смешанная техника. XIX в. Пудожский район.



Фрагмент карельского шерстяного одеяла. XIX в.





Фрагмент карельского шерстяного одеяла. XIX в.

Д. Новинка Шальского сельсовета.

Принадлежало Ломновой Е. А.

3. Полотенце. XIX в. Холст, браное тканье. Орнамент геометрический, выполненный разноцветными нитками.

205×37. Кижы — 187/11.

Д. Костина Гора Колодозерского сельсовета.

Принадлежало Лисой А. А.

4. Настилальник с браным подзором. Конец XIX — начало XX вв. Орнамент геометрический.

156×156. Кижы — 193/8.

Д. Нигижма Каршевского сельсовета.

Получен от Зубовой Н. И.

5. Подзор к настилальнику. Начало XX в. Холст, браное тканье. Орнамент геометрический.

200×62. Кижы — 200/9.

Д. Малые Кривцы Кривецкого сельсовета.

Приобретен у Шошина А. О.

6. Скатерть. 20-е годы XX в. Холст, узорное тканье, кружево. Мастерница Меньшикова П. И. (1897 г. р.)

143×90. Кижы — 200/11.

Д. Костина Гора Колодозерского сельсовета.

7. Холст скатерный. 30-е годы XX в. Узорное тканье. Мастерница Кершинская А. Я.

352×50. Кижы — 193/12.

Д. Нигижма Каршевского сельсовета. Приобретен у автора.

8. Холст для полотенца. Начало XX в. Образец узорного тканья.

166×35. Кижы — 187/42.

Г. Пудож. Получен от Глазычевой Л. П.

9. Холст (пестрядь). 30-е годы XX в. В мелкую клетку бордового и темно-серого цвета. Мастерница Меньшикова П. И. (1897 г. р.)

250×35. Кижы — 200/25.

Д. Костина Гора Колодозерского сельсовета. Приобретен у автора.

10. Тканина поперечнополосатая. Начало XX в. Образец.

20×36. Кижы — 92/14.

Д. Заозерье Колодозерского сельсовета.

Получена от Шиловой А. И.

### Образцы качества южных карел

1. Одеяло шерстяное, полосатое. 10-е годы XX в. Полосы ярко-красные, розовые, зеленые и др.

180×50. Кижы — 54/1.

Д. Суссойла Пряжинского района.

Приобретено у Алексеевой М. И. Конец XIX — начало XX вв.

2. Мотогуз. Поясок для закрепления пряжи из лопасти прялки. Красно-коричневый.

200×3. Кижы — 59/3.

3. Ткань полушерстяная (образец) в клетку (белую, зеленую, коричневую). XIX в. Техника тканья на четырех подножках.

48×6,5. Кижы — 8.

Фонды КГМ.

4. Ткань полушерстяная (образец) в клетку (белую, серую, коричневую). XIX в.

40×65. В. х. Кижы — 5.

Фонды КГМ.

5. Кушак шерстяной. XIX в. Выткан при помощи ручного бердочка. Цвета: бордо, серый, черный.

125×10. В. х. Кижы — 7.

Фонды КГМ.

6. Полотенце с браным закрайком. 30-е годы XX в. Орнамент геометрический, красным по белому. Мастерница Федорова А. П.

200×34. Кижы — 162/6.

Д. Матчезеро Олонецкого района.

Приобретено у автора.

7. Скатерть. 30-е годы XX в. Холст, узорное тканье, кружево. Мастерница Бортьева М. Е.

191×81. Кижы — 170/9.

Д. Арькойла Суоярвского района. Приобретена у автора.

8. Сукно грубошерстное, поперечнополосатое (образец). Начало XX в.

344×38. Кижы — 170/2.

Д. Лебойла Суоярвского района.

Приобретено у Леонтьевой А. В.

9. Тканина. Начало XX в. Образец узорного тканья.

68×45. Кижы — 57/2.

Д. Черная Ламба Пряжинского района.

Получена от Зайцевой В. В.

10. Одеяло шерстяное, полосатое. Конец XIX — начало XX вв. Цвет полос: черный, желтый, бордовый, темно-синий.

180×160. Кижы — 216/4.

Д. Куккойвара Пряжинского района.

Приобретено у Трениной М. С.

### Современное браное ткачество паданских карел

1. Полотенце. 70-е годы XX в. Фабричное полотно, браное ткачество. Орнамент геометрический, обрамленный тремя узкими полосками и линиями прямоугольников. Мастерница Локкина А. И.

188×30. Кижы — 258/1.

С. Сельга Медвежьегорского района.

Приобретено у автора.

2. Полотенце. 70-е годы XX в. Фабричное полотно, браное ткачество красным по белому. Орнамент геометрический — в виде ромбов. Мастерница Герасимова Ф. А.

184×31. Кижы — 258/2.

С. Сельга Медвежьегорского района.

Приобретено у автора.

3. Газетница. 70-е годы XX в. Фабричное полотно, браное ткачество разноцветными нитками. В центре широкая полоска с пятью вось-

миконечными звездами. Мастерница Герасимова Ф. А.

45×31. Кижы — 258/3.

С. Сельга Медвежьегорского района.

Приобретена у автора.

4. Полотенце. 70-е годы XX в. Холст, браное ткачество со стилизованным растительным орнаментом. Мастерница Рюплиева М. В.

184×30. Кижы — 258/4.

С. Сельга Медвежьегорского района.

Приобретено у автора.

5. Полотенце. 70-е годы XX в. Холст, браное ткачество красным по белому. Орнамент геометрический. Мастерница Уллиева В. И.

252×34. Кижы — 258/5.

С. Сельга Медвежьегорского района.

Приобретено у автора.

6. Подзор к настилальнику. 70-е годы XX в. Холст, кружево, браное ткачество. Орнамент геометрический. Мастерница Локкина Л. П.

190×32. Кижы — 258/6.

С. Сельга Медвежьегорского района.

Приобретен у автора.

### Набойка

1. Ткань — набойка (крашенная). XIX в. Цвет синий (кубовый), узор желтый. Холст.

104×44. В. х. Кижы — 18.

С. Ведлозеро Пряжинского района. Фонды КГМ.

2. Подзор к настилальнику. Начало XX в. С набойным (печатным) узором, состоящим из крупного цветка и обращенных к нему петухов. Холст, кружево, набойка.

100×52. Кижы — 200/6.

Д. Водла Пудожского района.

Получен от Афоной С. О.

3. Тканина. Начало XX в. Холст, набойка с узором стилизованной вышивки.

34,5×25. Кижь — 98/6.  
Колодозеро Пудожского района.

4. Доска набойная для нанесения узора на ткань. XIX в. Дерево, железо.

16×16. Кижь — 17.  
Фонды КГМ.

5. Доска набойная. XIX в. Дерево, железо.

15×15. Кижь — 8/12.  
Д. Ошевнево Медвежьегорского района.

Получена от Управления по де-

лам строительства и архитектуры Карельской АССР.

6. Доска набойная. XIX в. Дерево, железо.

18×18. Кижь — 8/13.  
Заонежье. Получена от Управления по делам строительства и архитектуры Карельской АССР.

7. Доска набойная. XIX в. Дерево, железо.

16×16. Кижь — 8/28.  
Заонежье. Получена от Управления по делам строительства и архитектуры Карельской АССР.

## ОДЕЖДА КОНЦА XIX — НАЧАЛА XX ВВ.

### Повседневная одежда крестьянок

1. Сорочка женская. Холст домотканый, ситец. Вышивка «крестом».

101×101. Кижь — 226/30.  
Д. Тучково Медвежьегорского района.

Получена от Мишиной А. В.

2. Юбка в разноцветную горизонтальную полоску.

58×63. Кижь — 247/8.  
С. Шелтозеро Прионежского района.

Получена от Ишанной А. А.

3. Юбка продольнополосчатая. Цвет полос: красный, темно-коричневый, желтый, голубой. Шерсть, домашнее тканье.

90×70. Кижь — 216/9.  
Д. Ламбинаволок Пряжинского района.

Получена от Савельевой А. Ф.

4. Юбка продольнополосчатая. Цвет полос: красный, оранжевый, синий, коричневый. Шерсть, домашнее тканье.

80×65. Кижь — 216/10.  
Д. Ламбинаволок Пряжинского района.

Приобретена у Савельевой А. Ф.

5. Юбка продольнополосчатая с черными, красными, зелеными, желтыми полосами. Шерсть, домашнее тканье.

102×66. Кижь — 216/12.  
Д. Куккойвара Пряжинского района.

Приобретена у Трениной М. С.

6. Юбка продольнополосчатая, цвет полос: желтый и зеленый. Полушерстяная, домашнее тканье.

74×60. Кижь — 216/15.  
Д. Кинелахта Пряжинского района.

Приобретена у Прокопьевой М. И.

7. Юбка продольнополосчатая. Цвет полос: голубой и красный. Полушерстяная, домашнее тканье.

130×70. Кижь — 216/17.  
Д. Манисельга Пряжинского района.

Приобретена у Мелоевой М. В.

8. Юбка полушерстяная темно-серого цвета с двумя синими полосами по подолу.

80×70. Кижь — 216/18.  
Д. Кинелахта Пряжинского района.

Приобретена у Прокопьевой М. И.

9. Юбка холщовая с белыми,



черными и красными вертикальными полосами.

85×78. Кижы — 185/5.

Д. Бальбино Пудожского района.  
Получена от Коробовой М. В.

10. Сарафан холщовый. Набойка по темно-синему фону. Орнамент растительный.

119×118. Кижы — 187/43.

Д. Тамбичезеро Пудожского района.

Приобретен у Тарасовой М. В.

### Праздничная одежда крестьянок

1. Сарафан розового цвета, сатиновый; лямки и верхний край отделаны черной шерстью.

127×132×50. Кижы — 258/8.

С. Сельга Медвежьегорского района.

Приобретен у Капитоновой А. И.

2. Сарафан из узорного канифаса желтого цвета. Лямки и верхний край обшиты зеленой шерстью.

110×138×50. Кижы — 258/11.

С. Сельга Медвежьегорского района.

Приобретен у Локкиной А. И.

3. Сарафан красного цвета. Кашемир, атлас, кружево.

125×153×46. Кижы — 258/12.

Д. Сельга Медвежьегорского района.

Приобретен у Уллиевой А. П.

4. Сарафан из репса оранжевого цвета. Лямки и верхний край отделаны черной тканью.

106×140×39. Кижы — 258/7.

С. Сельга Медвежьегорского района.

Приобретен у Капитоновой А. И.

5. Казачок — разновидность женской кофты. Шерсть темно-зеленого цвета, кружево.

105×52. Кижы — 151/3.

Пос. Ламбасручей Медвежьегорского района.

Приобретен у Алехиной А. И.

6. Казачок. Шерсть розового цвета, кружево.

103×54. Кижы — 22/9.

Г. Петрозаводск, пос. Соломенное.

Приобретен у Власова А. П.

7. Сорочка женская. Фабричное хлопчатобумажное полотно. Вышивка крестом на рукавах и обшлагах.

100×73×27. Кижы — 258/16.

С. Сельга Медвежьегорского района.

Приобретена у Локкиевой А. И.

8. Сорочка женская. Фабричное хлопчатобумажное полотно. Вышивка крестом на рукавах и вороте.

Кижы — 258/17.

С. Сельга Медвежьегорского района.

Приобретена у Капитоновой А. И.

9. Сорочка женская. Фабричное хлопчатобумажное полотно. Вышивка крестом и настилом на рукавах, вороте и обшлагах.

70×70×24. Кижы — 258/18.

С. Сельга Медвежьегорского района.

Приобретена у Рюппиевой Н. В.

10. Фартук. Кашемир зеленого цвета.

90×84. Кижы — 258/20.

С. Сельга Медвежьегорского района.

Приобретен у Капитоновой А. И.

11. Фартук. Шерсть темно-зеленого цвета, кружево.

104×96. Кижы — 243/16.

Д. Батово Медвежьегорского района.

Приобретен у Колобовой А. В.

12. Фартук. Холст домотканый с поперечными полосками красного и синего цвета по подолу.

93×76. Кижы — 212/2.

Д. Яндомозеро Медвежьегорского района.

Получен у Лукиной Е. В.

13. Сарафан. Ситец гофрированный оранжевого цвета.

122×90. Кижы — 193/25.

Д. Каршево Медвежьегорского района.

Приобретен у Елиной Е. И.



Сарафан карельский из жатого ситца. Конец XIX — начало XX вв.  
Медвежьегорский район, с. Паданы.



Казачок. Женская верхняя одежда. Начало XX в. Пудожский район.

14. Казачок. Тафта, кружево.  
107×52. Кижы — 193/27.  
Д. Каршево Пудожского района.  
Приобретен у Кирилловой А. И.

**Праздничная одежда женщин  
из купеческого сословия  
и зажиточной части крестьян**

1. Костыч — косоклинный, с разрезом спереди женский сарафан. Штофный шелк зеленого цвета, позумент.  
Дл. — 97, об. — 92. В. х. Кижы — 46.  
С. Кереть Лоухского района.  
Принадлежал Сыропоршне-  
вой Т. Д.  
Фонды КГМ.

2. Сарафан штофный, бордово-алого цвета, узорное тканье — букеты цветов по всему фону.  
129×150. Кижы — 226/33.

- Д. Паяницы Медвежьегорского района.

Приобретен у Меньшиковой Е. Н.

3. Шугай — разновидность желской кофты. Штоф серого цвета.  
67×40. В. х. Кижы — 61.  
Фонды КГМ.

4. Казачок. Атлас серого цвета.  
104×53. Кижы — 9/1.

Д. Шлямино Медвежьегорского района.

Приобретен у Семеновой Е. С.

5. Платье-парочка, состоящее из юбки и казачка. Шелк сиреневого цвета с отливом.

120×90

52×35

Кижы — 247/5.

6. Платье венчалное, состоящее из юбки, кофты и широкого пояса. Светло-коричневый «фай», сужаж, кружево, шелк.



Душегрея из штофного шелка. XIX в. Пудожский район.

125×106  
52×46

Кизи — 212/6.

Д. Яндомозеро Медвежьегорского района.

Приобретено у Лукиной Е. В.

7. Душегрея. Носилась вместе с сарафаном и составляла с ним «парочку». Парча, ситец, атлас.

109×30. Кизи — 193/22.

Д. Каршево Пудожского района. Приобретена у Кирилловой А. И.

8. Душегрея. Штофный шелк белого цвета с узором золотистых цветов.

112×30. Кизи — 193/23.

Д. Каршево Пудожского района. Приобретено у Кирилловой А. И.

9. Душегрея. Парча с фиолетовыми и синими цветами.

130×65. Кизи — 200/31.

Д. Каршево Пудожского района. Приобретена у Горбачевой А. Ф.

### Праздничные головные уборы

1. Корона (подзор) — головной убор девушек. Картон, бисер, фольга.

48×10. В. х. Кизи — 55.

Пудожский район. Принадлежала Панозеровой А. П.

Фонды КГМ.

2. Корона. Картон, золоченая бить, бисер, цветной стеклярус.

47×14. Кизи — 193/31.

Д. Каршево Пудожского района.

Приобретена у Кирилловой А. П.

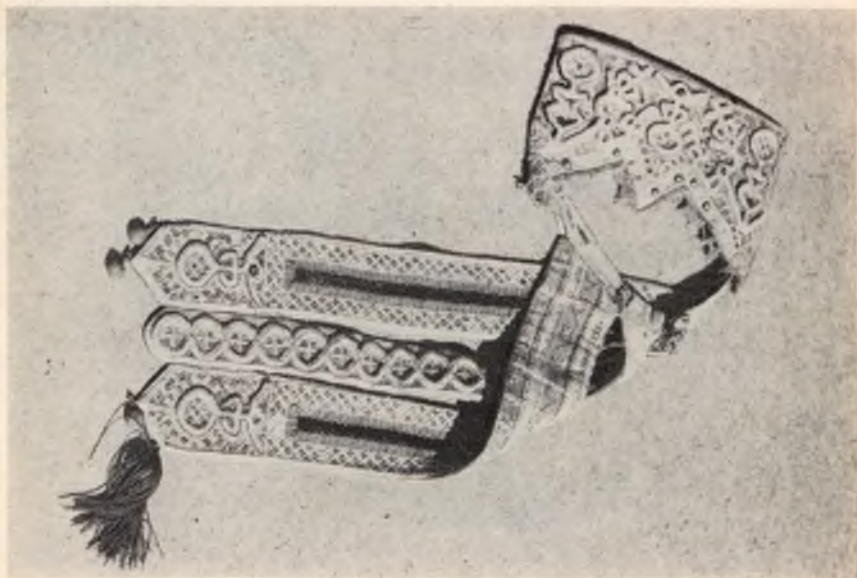
3. Поднизь (сетка). Носилась вместе с короной. Конский волос, бисер.

27×12. В. х. Кизи — 54.

Пудожский район. От Панозеровой А. П.

Фонды КГМ.





Подчелок. Праздничный девичий головной убор. XIX в. Заонежье.

4. Поднизь (сетка). Речной жемчуг, конский волос, тесьма.

35×14. Кижы — 193/30.

Д. Каршево Пудожского района. Приобретена у Кирилловой А. П.

5. Поднизь (сетка). Речной жемчуг, конский волос, нитки, парча.

77,5×12. Кижы — 252/2.

Д. Коровниково Медвежьегодского района.

Приобретена у Вахрушевой А. И.

6. Подчелок — женский праздничный головной убор.

70×20. В. х. Кижы — 53.

Из коллекции Олонецкого губернского музея.

Фонды КГМ.

7. Повойник — женский праздничный головной убор. Бархат, золотое шитье.

Р.— 56. В. х. Кижы — 49.

Из коллекции Олонецкого губернского музея.

Фонды КГМ.

8. Повойник. Красный бархат, золотое шитье.

Р.— 56. В. х. Кижы — 48.

Пудожский район. От Панозеровой А. П.

Фонды КГМ.

9. Повойник. Красный бархат. Верх расшит фольгой.

В. х. Кижы — 51.

Из коллекции Олонецкого губернского музея.

Фонды КГМ.

10. Повойник. Бархат бордовый. Вышит серебряными нитками.

Р.— 56. В. х. Кижы — 50.

Д. Колово Пудожского района. Принадлежал Щербаковой А. И.

Фонды КГМ.

11. Повойник. Бархат малиновый, золоченая нить, стеклярус, золотное шитье.

19×10. Кижы — 193/29.



Повойник женский, праздничный. XIX в. Пудожский район.

Д. Каршево Пудожского района.

Принадлежал Кирилловой А. Н.

12. Сорока — северовеликорусский праздничный головной убор женщин. Отделана бисером и жемчужом.

В. х. Кижы — 52.

Из коллекции Олонецкого губернского музея.

Фонды КГМ.

13. Лента муаровая, синяя. Пришивалась к короне или сетке.

190×10. Кижы — 10/1.

Д. Типиницы Медвежьегорского района.

Получена от Лариной Л. М.

14. Лента муаровая, ярко-красного цвета.

260×12,5. Кижы — 151/5.

Пос. Ламбасручей Медвежьегорского района.

Приобретена у Ведехиной Е. А.

15. Серьги-бабочки—женские украшения. Латунь, конный волос.

Д — 7 см. Кижы — 10/4,5.

Д. Типиницы Медвежьегорского района.

Приобретены у Лариной Л. М.

16. Серьги-бабочки. Бисер, конский волос.

Д — 7 см. Кижы — 72/2.

Д. Харлово Пудожского района.

Приобретены у Марининой А. И.

17. Платок головной, бело-золотистого цвета, с цветочным узором в тон фону. Атлас.

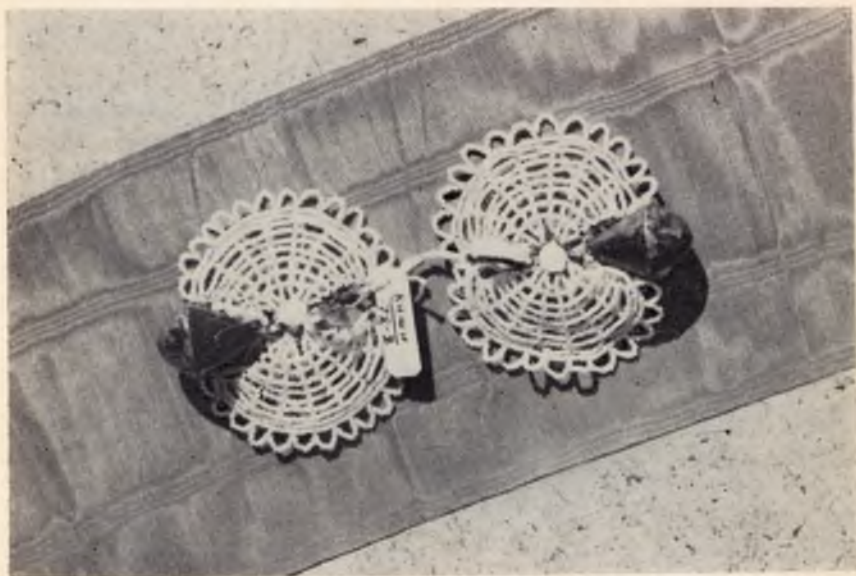
98×96. Кижы — 226/37.

Д. Тучково Медвежьегорского района.

Приобретен у Мишиной Н. М.

18. Платок наплечный, расцвеченный оранжевыми цветами по синему фону. Шелк.

134×134. Кижы — 252/1.



Серги — «бабочки». XIX в. Заонежье, д. Харлово.

Д. Коровниково Медвежьегорского района.

Приобретен у Вахрушевой А. П.

19. Повойник — женский головной убор. Сатин, бить, железо, золотное шитье.

19×15. Кижы — 197/5.

Д. Кереть Лоухского района.

Приобретен у Мехниной М. С.

20. Повойник. Сатин, бархат, бить, золотное шитье.

19×15. Кижы — 197/6.

Д. Кереть Лоухского района.

Приобретен у Мехниной М. С.

21. Повойник. Сатин, бархат, бить, золотное шитье.

19×15. Кижы — 197/6.

Пос. Чупа Лоухского района.

Приобретен у Ругозеровой К. П.

22. Повойник. Золотное шитье.

19×15. Кижы — 203/15.

Д. Черная Речка Лоухского района.

Приобретен у Нифакиной А. П.

## ПРЕДМЕТЫ КРЕСТЬЯНСКОГО БЫТА И ОБИХОДА

### Изделия из бересты в крестьянском быту

1. Солонка в виде коробочки с крышкой. Береста, плетение.

В. х. Кижы — 86.

Фонды КГМ.

2. Солонка в форме утки. Береста, плетение.

8×15. В. х. Кижы — 82.

Из коллекции Олонецкого губернского музея.

Фонды КГМ.



Туесок берестяной с крышкой. Конец XIX в.

4. Туес с крышкой. Береста, дерево.

10×10. В. х. Кижы — 92.

Из коллекции Олонцкого губернского музея.  
Фонды КГМ.

5. Подкотельник — подставка под котелок. Береста, плетение.

12×2. В. х. Кижы — 94.

Из коллекции Олонцкого губернского музея.  
Фонды КГМ.

6. Корзиночка с ручкой. Береста, плетение.

15×9,5. Кижы — 137/4.

Д. Юргелица Пряжинского района.

Получена от Яковлевой П. Е.

7. Солонка в виде корзиночки. Береста, плетение.

16×9. Кижы — 188/76.

Д. Ершово Пудожского района.  
Получена от Калининой Л. Н.

8. Солонка в виде бутылки с деревянной пробкой. Береста, плетение.

20×7. Кижы — 175/9.

Д. Вешкелница Суоярвского района.  
Получена от Коттила Е. С.

9. Солонка. Береста, плетение.

11×8. Кижы — 175/8.

Д. Арькойла Суоярвского района.

Получена от Шгицкиной А. С.

10. Грузила (комплект 9 шт.) для сетей. Береста, дерево, камень.

Д. — 12 см. Кижы — 52/12.

Д. Телятшиково Медвежьегорского района.

Получены от Романовой М. Е.

11. Поплавки (м. н. «кибрушки») для сетей. Береста.

Кижы — 261/43—133.

Д. Ямка Медвежьегорского района.

Получены от Аникина И. М.





Карельские берестяные солонки. Конец XIX — начало XX вв.

12. Солонка в виде бутылки. Береста, плетение.

21×7,5. Кижы — 204/5.

Д. Сумостров Беломорского района.

Получена от Воробьевой М. М.

13. Мяч — детская игрушка в виде куба. Береста, плетение.

5,5×5,5. Кижы — 25/116.

Д. Еглово Медвежьегорского района.

Получен от Медведева В. И.

14. Подкотельник — подставка под котелок, сковородку и т. д., в виде кольца. Береста, плетение.

Д-17. Кижы — 204/6.

15. Шкатулка для хранения мелких вещей. Корни, плетение.

12,5×16,5. Кижы — 244/11.

Д. Паяницы Медвежьегорского района.

Получена от Рогаткиной И. А.

16. Короб для хранения зерна,

сушика, шерсти, перьев. Береста, плетение.

68×58. Кижы — 194/31.

Д. Каршево Пудожского района. Получен от Заннна Ф. П.

17. Бутыль для хранения конопляного семени. Береста, плетение.

40×55. Кижы — 188/89.

Д. Ершово Пудожского района.

Получена от Калининной Л. А.

18. Кошель — заплечный кузовок в виде конверта. Береста, плетение.

50×50×15. Кижы — 201/206.

Д. Тамбичезеро Пудожского района.

Получен от Меньшиковой Е. М.

19. Корзинка с ручкой для сбора грибов и ягод. Береста, плетение.

23×32,5×20,5. Кижы — 223/70.

Д. Кононовская Пудожского района.

Получена от Красильниковой М. А.



Шкатулка плетеная, из ивового корня. Конец XIX — начало XX вв.



Берестяные бутылки для хранения зерна, грузила для сетей.  
Конец XIX — начало XX вв. Заонежье, Пудожский район.

20, 21. Черпуга — ведро для взятия воды из колодца, с помощью деревянного шеста. Береста, плетение.

30×20

Кизи — 194/25, 26.

26×16

Д. Нигижма Пудожского района. Получены от Щекиновой О. П.

22. Кужонка — кузовок для хранения муки, крупы и т. п. Береста, плетение.

28×27. Кизи — 194/23.

Д. Ярчево Пудожского района. Получена от Фешевой А. Ф.

23. Бурак для хранения соли. Береста, плетение.

19×16. Кизи — 188/80.

Д. Журавницы Пудожского района.

Получен от Пузиковой М. Г.

24. Солонка в виде корзинки. Береста, плетение.

12×7,5×7,5. Кизи — 201/205.

Д. Пелусозеро Пудожского района.

Получена от Тарасовой А. И.

25. Набирушка — небольшой кузовок для сбора ягод. Береста, плетение.

16×13×8. Кизи — 201/202.

Д. Кубово Пудожского района.

Получена от Омелиной А. И.

26. Солонка полузакрытая, с квадратным отверстием. Береста, плетение.

26×18. Кизи — 188/85.

Д. Ершово Пудожского района.

Получена от Калининой Л. Н.

27. Туес (бурак) для молока, простокваши, кваса. Береста.

26×24. Кизи — 194/30.

Д. Каршево Пудожского района.

Получена от Ослоповских О. И.

28. Туес (бурак). Береста.

21,5×20,5. Кизи — 223/80.

Д. Кононовская Пудожского района.

Получен от Красильниковой М. А.

29. Лукошко с крышкой из соломы, переплетенной корнем. Корень, солома.

29×24. Кизи — 188/79.



Берестяные туеса XIX в. Пудожский район.



- Д. Кошуково Пудожского района.  
Получено от Евсевой М. И.
30. Чехол для бруска. Береста, плетение.  
28,5×9. Кижы — 195/7.  
Д. Уржаково Пудожского района.  
Получен от Матисовой А. В.
31. Футляр для хранения сетевых инструментов. Береста, плетение.  
28,5×8. Кижы — 195/8.  
Д. Каршево Пудожского района.  
Получен от Занина Ф. П.
32. Грузила к сеткам в форме кошелька. Береста, камень.  
16,5×15. Кижы — 201/87—95.  
Д. Пелусозеро Пудожского района.  
Получены от Тарасовой А. П.
33. Грузило к стенке. Береста, камень, оплетка.  
9×5. Кижы — 201/96.  
Д. Кубово Пудожского района.  
Получено от Омелиной Е. А.
34. Грузило к сетке. Береста, камень, оплетка.  
7×6. Кижы — 221/67.  
Д. Кононовская Пудожского района.  
Получено от Красильниковой М. А.
- 35, 36. Поплавки к сетке. Береста, обшивка.  
18×19  
Кижы — 201/97, 98.  
13×14  
Д. Пелусозеро Пудожского района.  
Получены от Тарасовой А. П.
- 37, 38. Клубки бересты — заготовка для плетения берестяных изделий.  
22×20  
Кижы — 201/211, 212.  
26×18  
Д. Пялозеро Пудожского района.  
Из дома Бутина Д. И.
39. Корзинка с крышкой для хранения сущика. Береста, плетение.  
24×40×29. Кижы — 194/32.  
Г. Пудож. Получена от Жихаревой Г. В.
40. Кужонка с низкими бортами для чистки рыбы. Береста, плетение.  
58×19. Кижы — 256/89.  
Д. Алексала Олонецкого района.  
Получена от Ивантовой Ф. П.
- 41, 42. Корзинки с ручкой для сбора грибов и ягод. Береста, плетение.  
28×23×21  
Кижы — 256/95, 96.  
23×21×15  
Д. Верховье Олонецкого района.  
Получены от Шайкиной М. Р.
43. Корзинка. Орнаментирована ромбиками и треугольниками. Береста, плетение.  
31×26×13. Кижы — 256/97.  
Д. Иммалица Олонецкого района.
44. Кошель. Береста, плетение.  
34×52×9. 263/22.  
С. Верховье Олонецкого района.  
Получен от Логиновой А. И.
- 45, 46. Солонки в виде кобуры. Береста, плетение.  
29×11  
Кижы — 242/12, 13.  
13×7  
С. Шелтозеро Прионежского района.  
Получены от Кургановой М. Е.
47. Корзинка в виде большой чаши. Корни, плетение.  
50×16,5. Кижы — 251/38.  
Д. Вокнаволок Калевальского района.  
Получена от Вассара А. Я.
48. Кошель детский. Береста, плетение.  
Мастер Антипин Павел Семенович.  
43×18×11,5. Кижы — 166/2.  
Пос. Калевала.  
Приобретен у автора.
- 49, 50. Лапти. Береста, плетение.  
Мастер Антипин П. С.  
27×8



Кижы — 166/3, 4.  
25,5×5

Пос. Калевала. Приобретены у автора.

### Посуда и другая утварь из дерева

1. Сок для взятия муки, зерна с прорезной ручкой. Дерево, долбление, резьба.

40×10,5×8. Кижы — 228/21.

Д. Паянны Медвежьегорского района.

Получен от Дружининой Е. А.

2. Черпак (лейка) для вычерпывания воды из лодки. Дерево, долбление, резьба.

36×11,5×11,5. Кижы — 140/17.

Д. Вегорукса Медвежьегорского района.

Получен от Казистого В. В.

3. Грабельцы (горсть) для сбора ягод.

Дерево, долбление, резьба.

30×12,5×6,5. Кижы — 168/16.

Г. Петрозаводск. Получены от Калининой А. Д.

4. Солонка в виде бочонка. Карельская береза, точение.

15×14,5. Кижы — 223/61.

Д. Семеново Пудожского района.

Получена от Воронова Н. Н.

5. Подойник — ведро с саморослым сливным носиком для молока. Дерево, бондарная работа.

27×31,5. Кижы — 194/4.

Д. Каршево Пудожского района.

Получен от Тереховой А. П.

6. Подойник. Дерево, бондарная работа.

20×23. Кижы — 185/3.

Д. Бальбино Пудожского района.

Получен от Коробовой М. В.

7. Шайка — посуда для пойки телят. Дерево, бондарная работа.

32,5×23,5. Кижы — 194/6.



Шайка, ведро, подойник. Начало XX в. Районы с карельским населением.



Масленка лубяная. Начало XX в. Медвежьегорский район, д. Сельга.

- Д. Каршево Пудожского района. Получена от Тереховой А. П.
8. Лукошко — лубянка для хранения муки. 19×23. Кижин — 194/36. Д. Филлимониха Пудожского района. Получено от Барановой.
9. Ведро. Дерево, железо, бондарная работа. 31×29. Кижин — 201/142. Д. Тамбичезеро Пудожского района. Получено от Меньшиковой Е. М.
10. Скопкарь в виде большого ковша с одной ручкой. Дерево, долбление, резьба. 57×16. Кижин — 201/134. Д. Сумы Пудожского района. Получен от Матвеевой П. П.
11. Лоток — овальной формы чаша для ягодного сока с ручкой и носиком-сливом. Дерево, долбление, резьба. 82×53×20. Кижин — 201/136. Д. Тамбичезеро Пудожского района. Получен от Меньшиковой Е. М.
12. Скопкарь с двумя ручками. Дерево, долбление, резьба. 47×14. Кижин — 201/135. Д. Водла Пудожского района. Получен от Хрусталева М. П.
- 13, 14. Чаши для толчения вареной картошки. Оборудованы ручками (в № 14 монограмма «Петр 2»). Дерево, долбление, резьба. 42×25,5. Кижин — 201/132, 133. 34×18. Д. Пелусозеро Пудожского района. Получены от Калининной Т. И.
15. Ковш для взятия зерна из сусеки. Дерево, долбление, резьба. 90×26×16. Кижин — 201/11.



Чашы долбленныя, из капа. XIX в. Пудожский район.

Д. Остров — Большая дорога  
Пудожского района.

Получен от Кузнецовой М. В.

16. Ковш для взятия горячей  
воды. Дерево, долбление, резьба.

63×26×19. Кижы — 201/131.

Д. Кубово Пудожского района.

Получен от Беляевой Е. С.

17. Чашка (блюдо) обеденная.  
Дерево, токарная работа.

21×8. Кижы — 201/154.

Д. Остров — Большая дорога  
Пудожского района.

Получена от Кузнецовой М. В.

18. Молочник. Дерево, токарная  
работа.

13×5,5. Кижы — 244/55.

Д. Никитинская Медвежьегор-  
ского района.

Получен от Шаровой А. А.

19. Ковш для взятия зерна из  
сусеки. Дерево, долбление, резьба.

93×31. Кижы — 194/96.

Д. Нигижма Пудожского района.

Получен от Щекиновой О. П.

20. Черпак-уполовник. Дерево,  
долбление, резьба.

35,5×8,5. Кижы — 188/68.

Д. Колодозеро Пудожского рай-  
она.

21. Сок для взятия зерна  
с прорезной ручкой. Дерево, долбле-  
ние, резьба.

50×18. Кижы — 185/2.

Д. Бальбино Пудожского рай-  
она.

Получен от Коробовой М. В.

22. Мутовка-рогатка. Сосновая  
палочка с саморослыми сучками. Ис-  
пользовалась для замешивания тес-  
та или взбалтывания сметаны.

50×9. Кижы — 261/159.

Д. Ямка Медвежьегорского рай-  
она.

Получена от Аникина И. М.

23. Мутовка. Дерево, резьба.

50×9. Кижы — 198/12.

Д. Пулонга Лоухского района.

Получена от Никифоровой.



Ковши долбленные, для воды и зерна. XIX в. Пудожский район.

24. Мутовка. Дерево, резьба.  
44×7. Кжи — 203/7.  
Д. Черная Речка Лоухского района.  
Получена от Петровой Е. К.
25. Ковш для взятия воды из проруби. Дерево, долбление, резьба.  
88×22×18. Кжи — 13/15.  
Д. Сычи Медвежьегорского района.  
Получен от Абрамовой Е. Д.
26. Кадушечка для молока. Дерево, долбление.  
25×17. Кжи — 177/33.  
Д. Сибово Медвежьегорского района.  
Получена от Максимовой Ф. А.
27. Кадушечка для молока. Дерево, бондарная работа.  
21×13. Кжи — 153/20.  
Д. Кокорино Кондопожского района.
28. Кадушечка для молока. Дерево, долбление.  
22×14,5. Кжи — 81/93.  
Д. Боярщина Медвежьегорского района.  
Получена от Тестенникова Е. Г.
29. Маслобойка. Дерево, долбление.  
74×28. Кжи — 244/53.  
Д. Поля Медвежьегорского района.  
Получена от Терпугова П. П.
- 30, 31. Веселки в виде лопаточек для замешивания теста и снятия блинов со сковороды. Дерево, резьба.  
Кжи — 263/44, 48.  
Олонецкий район.
32. Доска разделочная. Дерево, долбление.  
48×26. Кжи — 256/148.  
Д. Большая Сельга Олонецкого района.  
Получена от Дубровина М. М.





Кофейники медные. XIX в. Заонежье, Пудожский район.

33. Корытце для сечки овощей и грибов. Дерево, долбление.

42×17,5×6. Кижы — 256/158.

Д. Иммалица Олонецкого района.

34. Чашка для толчения вареной картошки. Дерево (кап), долбление.

26×16. Кижы — 256/159.

Д. Кукшегора Олонецкого района.

Получена от Прилуцкой А. И.

35. Грабельцы (горсть) для сбора ягод. Дерево, резьба.

33,5×15. Кижы — 251/2.

Д. Вокнаволоок Калевальского района.

Получены от Вассара А. С.

#### Посуда и другая утварь из меди

1. Кофейник с фигурным носиком. Красная медь, ковка.

43×17,5. Кижы — 194/53.

Д. Нигижма Пудожского района. Получен от Щекиновой О. П.

2. Кофейник с прямым носиком. Красная медь, ковка.

31×15. Кижы — 194/50.

Г. Пудож. Получен от Жихаревой А. М.

3. Кофейник. Красная медь, ковка.

32×23×15. Кижы — 201/151.

Д. Остров — Большая дорога Пудожского района.

Получен от Кузнецовой М. В.

4. Чайник. Красная медь, ковка.

34×21. Кижы — 124/14.

Д. Корба Медвежьегорского района.

Получен от Юдина М. И.

5. Кастрюля с длинной ручкой. Желтая медь, ковка.

48×15,8. Кижы — 194/38.

Д. Нигижма Пудожского района. Получена от Щекиновой О. П.



Ендовы. Начало XIX в. Пудожский район.

6. Корец — ковш для взятия воды из бочки. Красная медь, ковка.  
28,5×7,5. Книжи — 194/97.

Д. Филлимониха Пудожского района.

Получен от Сидоровой М. Ф.

7. Корец. Красная и желтая медь, ковка.

46×8. Книжи — 194/98.

Г. Пудож. Получен от Жихаревой Г. В.

8. Ендова — сосуд для пива, браги, кваса в виде чаши со сливным желобковым носиком. Красная медь, ковка.

36×14. Книжи — 194/107.

Д. Ярчево Пудожского района.

Получена от Фешивой А. Ф.

9. Ендова с гофрированными стенками и желобковым носиком. Красная медь, ковка.

29×11. Книжи — 188/38.

Д. Ершово Пудожского района.

Получена от Калининной Л. Н.

10. Мясник в виде горшка. Желтая медь, ковка.

24×23,5. Книжи — 194/22.

Д. Каршево Пудожского района.

Получена от Власковой М. В.

11. Солонка на квадратной подставке с ножками. Желтая медь.

9,1×9,3. Книжи — 194/86.

Д. Каршево Пудожского района.

Получена от Матюшина И. А.

12. Солонка на круглой подставке. Желтая медь, токарная работа.

9,4×8. Книжи — 194/87.

Г. Пудож. Получена от Тришковой А. А.

13. Ступка с пестом. Желтая медь, токарная работа.

10×10. Книжи — 188/73.

Д. Ершово Пудожского района.

Получена от Лумпова Г. П.

14. Рукомойник в виде чаши с желобковым носиком. Красная медь, ковка.



Чайники медные. Конец XIX — начало XX вв. Заонежье. Пудожский район.

- 21×6,5. Кижы — 188/6.  
Д. Тамбичезеро Пудожского района.  
Получен от Шеваровой М. В.
15. Полоскательница в виде чашки на подставке. Желтая медь, фабричная работа.  
14,5×7. Кижы — 194/46.  
Г. Пудож. Получена от Жихаревой Г. В.
16. Поднос круглой формы. Желтая медь, фабричная работа.  
42,5×2. Кижы — 201/147.  
Д. Остров — Большая дорога Пудожского района.  
Получен от Кузнецовой М. В.
17. Чайник судовой. Красная медь,ковка.  
24×22. Кижы — 201/148.  
Д. Остров — Заречье Пудожского района.  
Получен от Пахомовой А. Р.
18. Таз для варки варенья. Желтая медь,ковка.  
53×11. Кижы — 188/47.  
Д. Колодозеро Пудожского района.  
Получен от Кузнецовой А. П.
19. Тазик для варки варенья. Желтая медь, литье.  
19×5. Кижы — 194/42.  
Д. Нигижма Пудожского района.  
Получен от Шекиновой О. П.
20. Рукомойник настенный. Желтая медь, литье.  
41×36,5. Кижы — 257/66.  
С. Сельга Медвежьегорского района.  
Получен от Ямщиковой А. Г.
21. Рукомойник подвесной двухрожковый. Желтая медь, литье.  
25,5×14. Кижы — 257/67.  
С. Сельга Медвежьегорского района.  
Получен от Санниковой Е. М.

22. Чайник шарообразной формы.

44,4×24,3. Кижы — 244/66.

Д. Паяницы Медвежьего района.

23. Полоскательница с монограммой: «Аленчиковъ и Зиминъ». Желтая медь, литье.

18,5×9. Кижы — 209/7.

Г. Кемь. Получена от Миронова М. З.

24. Котел подвесной. Красная медь,ковка.

32,5×17. Кижы — 176/11.

Д. Куткостров Кондопожского района.

Получен от Демидова П. Г.

25. Чаша. Красная медь,ковка.

30×12. Кижы — 202/13.

Д. Ерснево Медвежьего района.

Получена от Елупова Б. Ф.

26. Ступка с ручками. Желтая медь, литье.

15×14,5. Кижы — 232/2.

С. Великая Губа Медвежьего района.

Получена от Назарова А. Н.

27. Чайник. Красная медь,ковка.

15×13. Кижы — 256/118.

Д. Иммалица Олонецкого района.

28. Кофейничек. Красная медь,ковка.

19×8. Кижы — 256/122.

Д. Алексала Олонецкого района.

Получен от Ивановой Ф. П.

29. Кофейник овальной формы. Красная медь,ковка.

30×18×11. Кижы — 263/81.

Г. Олонец. Получен от Дружининой М. А.

30. Подсвечник. Желтая медь, литье.

13×9,8. Кижы — 244/33.

Д. Ганьковец Медвежьего района.

Получен от Горшковой Е. Ф.

31. Подсвечник. Желтая медь, литье.

13×11. Кижы — 194/110.

Г. Пудож. Получен он заготконторы.

32. Подсвечник. Желтая медь, литье.

19,7×10,7. Кижы — 223/89.

Д. Кононовская Пудожского района.

Получен от Красильниковой М. А.

33. Горшок. Красная медь,ковка.

21×18. Кижы — 248/21.

С. Рыбрека Прионежского района.

Получен от Акимовой Т. Л.

### Русские самовары

1. Самовар типа репки, гладкостенный, с фигурно обработанными ручками. Желтая медь.

43×36. Кижы — 194/93.

Г. Пудож. Получен от заготконторы.

2. Самовар типа репки, ложчатый, с профилированным бортиком и фигурно обработанными ручками.

51×30. Кижы — 194/90.

Г. Пудож. Получен от заготконторы.

3. Самовар типа кубка. Желтая медь.

51×30. Кижы — 194/90.

Д. Новинка Пудожского района.

Получен от Забродиной Е. Д.

4. Самовар типа банки. По лицевой стороне — семь медалей.

41×23. Кижы — 194/95.

Г. Пудож. Получен от Тришковой А. А.

5. Самовар типа репки, с лопатками, медалями и монограммой: «Наследники Василия Степановича Баташова. Тула». Желтая медь, никель.

36×35. Кижы — 194/89.





Самовары. XIX в.

- Д. Каршево Пудожского района. Получен от Елиной А. А. 48×36. Кижы — 51/11.
6. Самовар типа рюмки с лопатками. Желтая медь. 45×32. Кижы — 194/94. Д. Воробьи Медвежьегорского района. Получен от Кочанова С. И.
- Г. Пудож. Получен от заготконторы. 10. Самовар типа кубка с вертикально расположенными ручками. Желтая медь, дерево. 54×40. Кижы — 228/44.
7. Самовар типа кубка с петлеобразными ручками, высоко выступающими над основным объемом самовара. Д. Тучково Медвежьегорского района. 11. Самовар типа репки с шаровидным корпусом. Желтая медь, никель. 50×40. Кижы — 194/91. 32×20. Кижы — 225.
- Г. Пудож. Получен от заготконторы. Д. Ямка Медвежьегорского района. Получен от Ромпанен И. Н.
8. Самовар типа репки, гладкостенный. Клеймо: «Тор-во торгового д. братьев Шемариных в Туле». Желтая медь, никель. 43×40. Кижы — 188/64. 12. Самовар типа репки с шаровидным корпусом. Клеймо: «Н. А. Воронцова в Туле». Желтая медь, никель. 29,5×19. Кижы — 244/63.
- Г. Пудож. Получен от Глазычевой Л. П.
9. Самовар типа банки. Желтая медь.

Д. Никитинская Медвежьегорского района.

Приобретен у Ольховской Е. Е.

13. Самовар типа репки с лопатками. Желтая медь.

49×43. Кижы — 153/31.

Д. Мелой-губа Кондопожского района.

Получен от Акатова А. В.

14. Самовар типа банки. Желтая медь.

б. н.

Олонецкий район.

15. Самовар типа банки с пере- хватками. Желтая медь, никель.

38×24. Кижы — 35/77.

Д. Клещейла Пряжинского рай- она.

Получен от Яковлевой М. В.

16. Самовар типа репки, гладко- стенный, с клеймом: «В Туле Иван Кинтельцов».

35×30. Кижы — 231/13.

Д. Салменицы Пряжинского рай- она.

Получен от Олюшкиной М. Г.

17. Самовар походный, в виде плоского кофейника. Красная медь.

20,5×15×11. Кижы — 219/1.

Д. Кургеницы Медвежьегорского района.

Получен от Прохорова И. А.

### Посуда и другие керамические предметы

1. Кубышка — сосуд для хране- ния разных жидкостей. Глина, гла- зурь.

33×19. Кижы — 140/47.

Д. Вегорукса Медвежьегорско- го района.

Получена от Казистого В. В.

2. Кубышка шаровидная со сливным носиком в горлышке. Глина.

24×20. Кижы — 19/30.

Д. Оятевщина Медвежьегорско- го района.

Получена от Костиной Н. С.

3, 4, 5. Грузила к сетям бочко- образной формы. Глина, глазурь.

7,5×5,5. Кижы — 221/61, 63, 65.

Д. Кононовская Пудожского района.

Получены от Красильниковой М. А.

6. Горшок для замешивания теста (м. н. «латка»). Оплетен берес- той.

37×26. Кижы — 188/34.

Д. Ершово Пудожского района.

Получен от Калининой Л. А.

7. Чашка — кринка для молока. Глина, глазурь.

16×9,5. Кижы — 188/29.

Д. Кошуково Пудожского рай- она.

Получена от Евсеевой О. Н.

8. Горшок со сливным носиком. Глина, глазурь.

18×8. Кижы — 188/14.

Д. Колодозеро Пудожского рай- она.

Получен от Кузнецовой А. П.

9. Чашка — кринка для молока. Глина, глазурь.

16×8. Кижы — 188/17.

Д. Журавцы Пудожского рай- она.

Получена от Мерковой П. Я.

10. Рукомойник с одним носи- ком. Глина, глазурь.

19,5×12. Кижы — 188/10

Д. Ершово Пудожского района.

Получен от Калининой Л. А.

11. Рукомойник двухрожковый с точечным орнаментом. Глина, гла- зурь.

21×12. Кижы — 188/9.

Д. Колодозеро Пудожского рай- она.

Получен от Талановой Н. А.

12. Латка — горшок для теста андомского производства, с волни- стым орнаментом. Глина, глазурь.

32×23. Кижы — 194/11.

Д. Каршево Пудожского района.

Получена от Матюшиной А. Г.

13. Мясник — горшок цилиндрической формы. Глина, глазурь.  
21,5×21. Кижы — 194/8.  
Г. Пудож. Получен от Жихаревой Г. В.
14. Чашка — миска для молока. Глина, глазурь.  
16,5×6,5. Кижы — 194/21.  
Д. Ярчево Пудожского района. Получена от Фешевой А. Ф.
15. Кувшин. Глина, глазурь.  
31×22. Кижы — 223/24.  
Д. Бочалово Пудожского района. Получен от Алексахиной Н. И.
16. Горшок — кашник. Глина, глазурь.  
16,5×6,5. Кижы — 223/46.  
Д. Кононовская Пудожского района. Получен от Красильниковой М. А.
17. Чашка обеденная (м. п. «хлебальная»). Глина, глазурь.  
28×7,5. Кижы — 223/49.  
Д. Кононовская Пудожского района. Получена от Красильниковой М. А.
18. Молочник с поясным новым орнаментом. Глина, зеленая глазурь.  
12×8,5. Кижы — 223/50.  
Д. Кононовская Пудожского района. Получен от Красильниковой М. А.
19. Горшок-роговатник. Глина, глазурь.  
16,5×11. Кижы — 194/17.  
Д. Филimoniха Пудожского района. Получен от Забродной А. В.
20. Горшок молочный. Глина, глазурь.  
16,5×11. Кижы — 201/187.  
Д. Тамбичезеро Пудожского района. Получен от Меньшиковой Е. М.
21. Горшок молочный. Оплетен берестой. Глина, глазурь.  
20×12. Кижы — 201/192.  
Д. Пелусозеро Пудожского района. Получен от Тарасовой А. И.
22. Горшок молочный. Глина, глазурь.  
10,5×10. Кижы — 201/193.  
Д. Водла Пудожского района. Получен от Ломовой А. И.
23. Горшок-роговатник андомского производства с волнистым орнаментом. Глина, глазурь, береста.  
24×16. Кижы — 201/196.  
Д. Водла Пудожского района. Получен от Вырозеровой А. С.
24. Горшок молочный, цилиндрической формы. Глина, глазурь.  
22×14. Кижы — 209/1.  
Г. Кемь. Получен от Мартынова В. С.
25. Масленка в виде горшка-роговатика. Глина, глазурь.  
16,5×7. Кижы — 201/197.  
Д. Пелусозеро Пудожского района. Получен от Епшина С. Ф.
26. Блюдо с изображением девятиконечного креста и четырех слочек. Монограмма: «Мастер А. Д. Аксенев в с. Емецке». Глина, глазурь.  
36,5×7. Кижы — 198/17.  
Д. Кереть Лоухского района. Получено от Власовой А. Д.
27. Блюдо с гофрированными стенками. Глина, глазурь.  
Кижы — 263/72.  
Д. Верховье Олонцкого района. Получено от Дубаловой А. В.
28. Горшок-ведерко с дугообразной ручкой. Глина.  
25×13. Кижы — 240/2.  
Д. Залесье Прионежского района. Получен от Яковлевой А. С.
29. Кувшин. Глина, глазурь.  
21×11. Кижы — 174/5.  
Д. Харитгора Суоярвского района. Получен от Сининой А. К.

30. Рукомойник. Глина, глазурь.  
16×11,5. Книж — 160/13.  
Д. Утозеро Олонецкого района.  
Получен от Савельевой М. В.

### Безмены (старинные русские весы)

1. Безмен калужского типа с точеной деревянной вставкой. Противовес в виде многогранной призмы с гравировкой: «Калуга 1829 года апреля 9 дня». Железо, медь, дерево.

64×4,5. Книж — 244/48.

Д. Паянцы Медвежьегорского района.

Получен от Рогаткиной А. В.

2. Безмен калужского типа. Деревянная вставка украшена восемью крупными кольцами. Медь, железо, дерево.

59×5,5. Книж — 153/42.

Д. Вегорукса Медвежьегорского района.

Получен от Хонина Ф. А.

3. Безмен калужского типа со скалкой (тарелкой) для взвешивания продуктов. Желтая медь, дерево, кожа, железо.

66×5,5. Книж — 244/50.

Д. Маньковщина Медвежьегорского района.

Получен от Красиковой Е. П.

4. Безмен калужского типа. Медь, железо.

63×5. Книж — 49/15.

Д. Сычи Медвежьегорского района.

Получен от Носова В. П.

5. Безмен с противовесом в виде четырехгранной усеченной пирамиды. Железо.

62×4,5. Книж — 214/3.

Г. Петрозаводск. Получен от Лукиной Е. В.

6. Безмен с призматическим противовесом и трехрожковым крючком. Железо.

72×4,2. Книж — 223/82.

Д. Ножово Пудожского района. Получен от Неркиной А. П.

7. Безмен калужского типа с удлиненной деревянной вставкой. Дерево, медь, железо.

72×4,2. Книж — 223/84.

Д. Тамбичлахта Каргопольского района.

Получен от Парамоновой А. С.

8. Безмен калужского типа со скалкой (тарелкой) для взвешивания продуктов. Дерево, медь, железо, кожа.

81×4,5. Книж — 223/85.

Д. Рогозино Пудожского района.

Получен от Демидковой А. С.

9. Безмен калужского типа. Медь, дерево, кожа, береста.

71×6. Книж — 194/121.

Г. Пудож. Получен от Жихаревой А. М.

10. Безмен с массивной средней деревянной частью. Противовес в виде многогранной призмы. Дерево, железо.

69×6. Книж — 194/122.

Г. Пудож. Получено от Жихаревой Г. В.

11. Безмен со скалкой (тарелкой) и противовесом в виде усеченного конуса. Железо, медь, кожа.

70×4,2. Книж — 124/6.

Д. Корба Пудожского района. Получен от Юдина М. И.



## СОДЕРЖАНИЕ

Труд и талант многих поколений . . . . .	5
Библиография . . . . .	16
Резьба и роспись по дереву . . . . .	17
Резьба и роспись по дереву районов с карельским и вепским населением . . . . .	17
Резьба и роспись по дереву районов Карелии с русским населением . . . . .	18
Резьба и роспись по дереву в Заонежье . . . . .	18
Предметы космозерского (заонежского) художника Абрамова Ивана Михайловича . . . . .	21
Резьба и роспись по дереву Пудожского района . . . . .	21
Резьба и роспись по дереву Поморья . . . . .	23
Вышивка . . . . .	23
Образцы заонежской вышивки . . . . .	23
Образцы современной заонежской вышивки в исполнении производственного объединения «Заонежская вышивка» . . . . .	24
Образцы пудожской вышивки . . . . .	26
Образцы вышивки районов с карельским населением . . . . .	27
Ткачество и набойка . . . . .	27
Образцы ткачества Заонежья . . . . .	27
Образцы ткачества Пудожского района . . . . .	28
Современное браное ткачество южных карел . . . . .	29
Современное браное ткачество ладанских карел . . . . .	30
Набойка . . . . .	30
Одежда конца XIX — начала XX вв. . . . .	31
Повседневная одежда крестьянок . . . . .	31
Праздничная одежда крестьянок . . . . .	31
Праздничная одежда женщин из купеческого сословия и зажиточной части крестьян . . . . .	34
Праздничные головные уборы . . . . .	35
Предметы крестьянского быта и обихода конца XIX — начала XX вв. . . . .	38
Изделия из бересты . . . . .	38
Посуда и другая утварь из дерева . . . . .	44
Посуда и другая утварь из меди . . . . .	48
Русские самовары . . . . .	51
Посуда и другие керамические предметы . . . . .	53
Безмены (старинные русские весы) . . . . .	55