

K1456 603

Центр Традиционной Народной Культуры

И. Дубова

Как на Ваге ОДЕВАЛИСЬ

Практическое руководство

по шитью

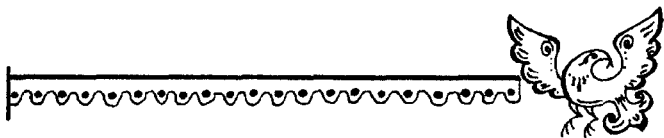
с. Верховажье, 2010 год

«Как на Ваге одевались»: практическое руководство по шитью / сост., вступ. Ст., схемы и коммент. И.В. Дубова.

Практическое руководство расскажет о традиционной одежде Верховажского района Вологодской области.

Яркие и красивые модели сарафана, исподки, борушки, рубахи, портов, простые в раскрое и пошиве будут интересны как начинающим портнихам, так и опытным рукодельницам.

Надевая традиционную одежду, вы создаете свой неповторимый праздничный образ, обретаете силу духа, не прерываете связь поколений.

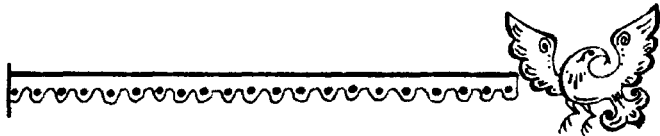


Традиционная одежда Поважья

Что для нас одежда?... Возможность согреться и прикрыть наготу?... А еще не так давно по внешнему виду можно было узнать: происхождение, возраст, социальный и семейный статус и даже какого настроения человек.

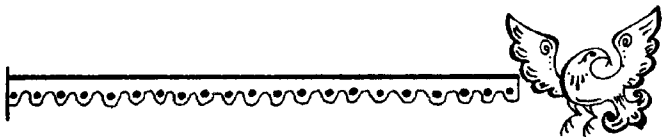
Одежда несла в себе огромное количество информации о семье и роде. Человек четко осознавал свое место и роль в обществе, а также чувствовал крепкую связь с предшествующими поколениями, семьей. Так традиционное украшение (вышивка, ткачество, яркость цвета) было не случайно и определялось семейными символами и знаками. Верховажские сарафаны удивляют разнообразием тканых клеток и полосок, а между тем еще лет двести назад рисунок на одежде говорил о принадлежности к определенному роду.

Традиционный набор одежды верховажанки – исподка, сарафан на лифе или круглый, фартук, пояс, плат носовой, борушка (или повязка с лентами для девушки), плат головной, бусы, сапожки. Мужчина надевал рубаху, пояс, порты, сапоги. Картуз или шапку носили только на улице, а при входе в дом, снимали, крестились на иконы и лишь потом здоровались с хозяевами.

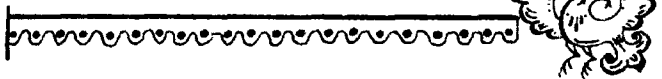


Каждая деталь женского и мужского костюма одевалась предельно тщательно, так как нарушение порядка в одежде несло и изменение отношения окружающих к человеку. Так «особо говорящим» был способ одевания картуза. Если одет на сторону, то парень плясун и форсун, а если на затылок, то этот человек готов и в бой и драку. Мужской головной убор определял все – возраст, социальный статус, семейное положение, богатство, профессию. Так, например, чем выше шапка, тем выше его положение в обществе и богатство. Известное всем выражение – «дать по шапке» обозначало снять с должности.

Русская традиционная одежда своеобразна, заметно отличается от других, и удачно соответствует образу жизни народа-земледельца. Она проста, практична и экологична. Девочка в народном сарафане уже не будет вести себя по-парнячьи, а мальчик в портах освобождается от тесноты современных брюк. В народной одежде четко проявляются половозрастные особенности человека, что особенно важно для формирования подрастающего поколения.



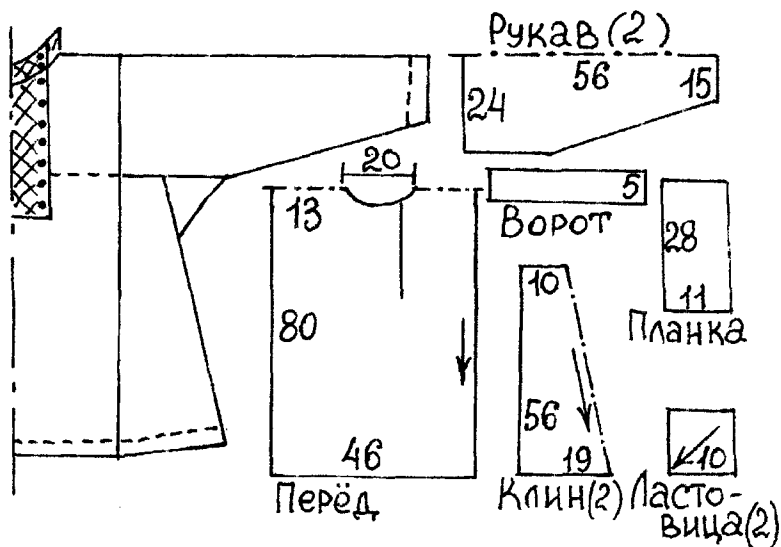
В Верховажских деревнях красивого и хорошо одетого парня называли добрый молодец или форсун. На нем был картуз или шапка, рубаха, пояс, сапоги «гармошкой» или загнутые в несколько слоев на голенище катаники (чесаники). Мужчины пояс одевали на правую сторону, завязывая неровные концы (была примета – чем длиннее один конец пояса, тем сильнее мужская сила). Девушка-славутница, «барашня» носила платок, несколько лент в косе, бусы, фартук с оборками вышитыми. Пояс обязательно завязывали на левую сторону с ровными концами. Неровные концы пояса, завязан-



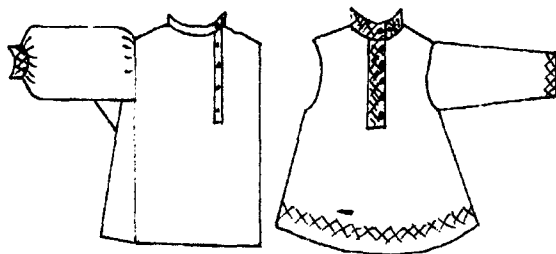
ный платок ближе к затылку характеризовали девушку как гулящую девку, распутницу.

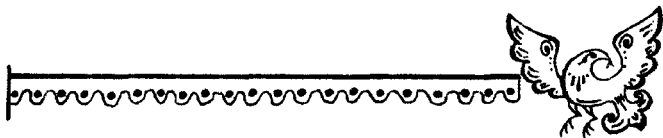
Мужская одежда

Рубаха:

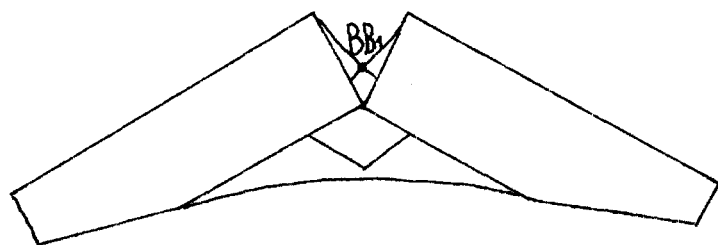
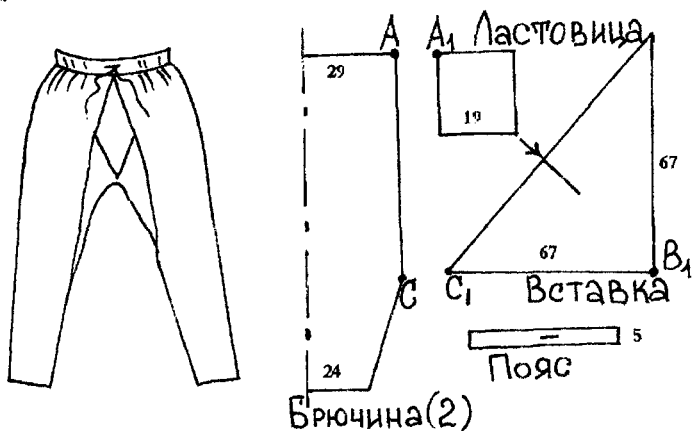


Варианты:

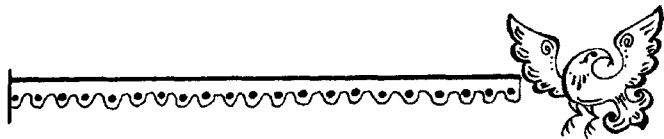




Порты:

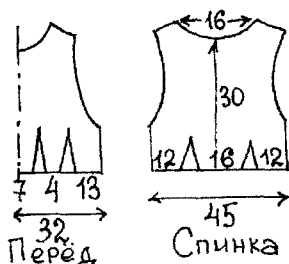
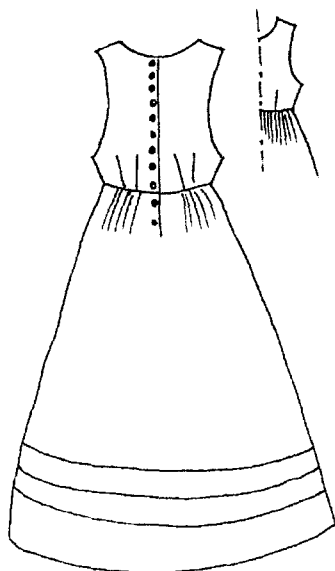


Комм.: ластовицу вшить в разрез треугольной вставки; соединить точки А на одной брючине и А₁ на ластовице, С и С₁ – сшить; также вторую брючину; соединить точки В и В₁, сшить заднее полотнище брюк; пришить пояс и продеть завязки. Длина портов зависит от длины ног, лучше кроить несколько укороченные порты, для удобства ношения их в сапогах.



Женская одежда

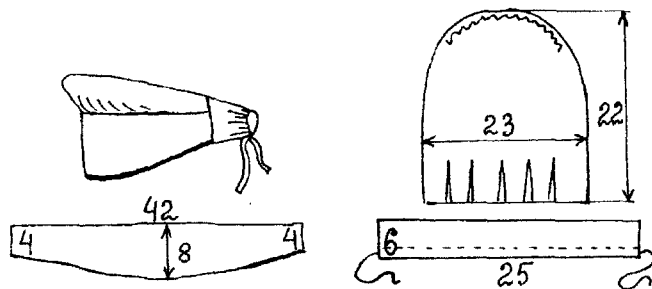
Сарафан:

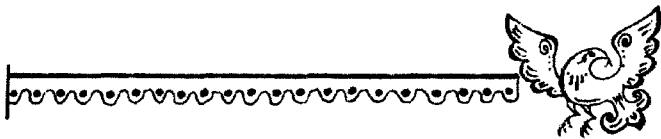


34-40		
		6
40	170	18

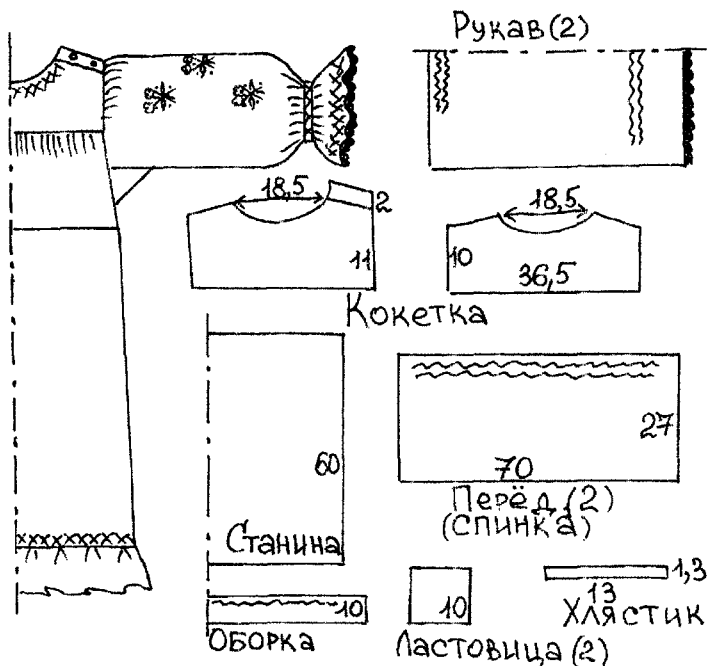
Юбка

Борюшка:





Кюфта (исподка):



Рекомендации по шитью. Все швы оформляются бельевым швом с двойной строчкой по лицевой стороне. Размеры приведенные к раскрою даны в см (48-50 размер) могут меняться в зависимости от человека, при сохранении общего вида изделия. Предпочтительны натуральные ткани – лен, лен с хлопком или лавсаном, сатин, шотланка, костюмная и т.д. Для исподки и фартука подойдет и более легкая ткань – бязь, сатин, ситец.



От автора

Каждый русский человек должен иметь в своем гардеробе традиционную рубашку или сарафан, уметь покрыть голову платком или правильно повязать пояс.

Что мешает нам одеться традиционно, красиво и индивидуально?





Центр Традиционной Народной Культуры

162300, с. Верховажье, ул. Октябрьская, д. 2, тел. 8(81759)2-15-90





Традиционная народная одежда северян

Японцы узнаваемы в кимоно, американцы в джинсах, шотландцы в юбках, а русские?...

Традиционная льняная рубаша и сарафан - наша родная одежда, которая современна и актуальна, любима и удобна.

Создайте свой неповторимый образ на традиционном русском празднике.