



Л. С. ГРИБОВА

НАРОДНОЕ
ИСКУССТВО
КОМИ

КОМИ КНИЖНОЕ
ИЗДАТЕЛЬСТВО · 1973

Л. ГРИБОВА

**НАРОДНОЕ
ИСКУССТВО
КОМИ**

**КОМИ
КНИЖНОЕ ИЗДАТЕЛЬСТВО
СЫКТЫВКАР
1973**

Грибова Л. С.

**Народное искусство коми. Сыктывкар,
Коми книжное издательство, 1973.**

Эта книга-альбом — первый опыт иллюстративного показа традиционного народно-прикладного искусства народа коми. Ее автор, кандидат исторических наук Л. С. Грибова, знакомит читателя с сохранившимися видами народного изобразительного творчества: художественной обработкой дерева, бересты, кости, меха, узорным ткачеством и вязанием. Помещенные в ней иллюстрации свидетельствуют о богатстве и многообразии форм орнаментирования и вообще декорировки утилитарных предметов быта и окружающей обстановки сельского населения Коми.

Рассматриваемые материалы относятся, главным образом, к концу XIX — нач. XX вв.

Альбом рассчитан на широкий круг любителей народного искусства, художников и мастеров-прикладников, участников и организаторов художественной самодеятельности, учителей труда и рисования и др.

0831—040

Г _____ 69—73м

М128(03)—73

© Коми книжное издательство 1973

НАРОДНОЕ ПРИКЛАДНОЕ ИСКУССТВО КОМИ

У коми с древнейших времен было распространено богатое и многообразное по формам народное прикладное искусство. Оно было тесно связано с хозяйственной жизнью народа, его бытовым укладом и традиционным мировоззрением. Крестьяне, охотники и рыболовы коми в прошлом, живя натуральным хозяйством, почти всю бытовую обстановку создавали своими руками, следуя в этом уже установившимся в народе практическим и эстетическим требованиям. Вместе с тем в этом процессе проявлялись и индивидуальные творческие способности каждого мастера. Поэтому народное искусство едино по своему содержанию и стилистическим особенностям и в то же время оно богато, разнообразно и по существу неповторимо.

Народное искусство воплощает в себе практическую целесообразность, добротность материала, гармоничность, красоту форм и красок. Его формы совершенствуются в веках и поэтому имеют большую жизнеспособность.

Искусство коми до сих пор мало изучалось, о нем мы судим по сохранившимся в народе и живущим в наше время видам искусства. Наиболее распространенными видами его являются художественная обработка дерева и бересты, узорное тканье и вязанье, обработка меха.

В крае, изобилующем лесом, с давних времен развивалась обработка дерева. Большое место отводилось деревянному зодчеству и декорированию жилых и хозяйственных построек.

Для коми типична высокая, просторная, многокамерная изба с примыкающим к ней двором под одной двускатной крышей. В прошлом повсеместно крыша укреплялась с помощью охлупня и уключин, концы которых обычно скульптурно обрабатывались — им придавали вид птиц, коней

и т. д. Почти повсеместно на европейском Севере СССР эти изображения носят название «коньки». Разные же изображения птиц на длинных шестах нередко ставились перед домами и выполняли роль флюгеров.

В XIX в. появляются двух- и трехэтажные, обшитые тесом дома, украшенные прорезной и накладной резьбой.

Архитектура подсобных помещений: амбарчиков, бань, лесных избышек, а также различного рода хозяйственных сооружений: колодцев, мостов и т. д.— представляет значительный интерес как объект народного творчества.

До наших дней дошли и некоторые культовые сооружения, построенные из дерева: церкви, колокольни, часовни, надгробия, кресты. В архитектуре церквей чувствуется сильное влияние каменного зодчества.

Уют и красота жилых помещений создавались с помощью удобного расположения внутренних частей интерьера и декорирования их. Красный угол, полки, брусья, вход в голбец, стол, разного вида сиденья и т. д.— все это украшалось несложной контурно-прорезной резьбой, реже — раскраской. Полки в красном углу нередко украшались резными изображениями двух конских головок, направленных в разные стороны. Этот мотив у коми чрезвычайно древний и употребляется на многих вещах, в том числе на рамке берда и блоках ткацкого стана, на рубелях и т. д.

Разнообразной и красивой была резная деревянная утварь и посуда. Приспособления для ткачества, вальки, рубели, ножи-«трепала», дощечки и ножи для тканья поясов, веретена, пивные жбаны, различного вида шкатулки украшались нарезной и трехгранно-выемчатой резьбой. Резной орнамент деревянных изделий преимущественно геометрический, состоит из ромбов, косых крестов, зигзагов, розеток. Встречаются, однако, мотивы птиц и растительные мотивы. Чрезвычайно распространен солярный мотив.

Сосуды для жидкостей, в частности, ковши, черпаки, ложки выдалбливались из березового капа, и имели красивую обтекаемую форму, а также резные ручки.

Среди резных изделий коми особое место занимают утки-солонки. В прошлом они играли обрядовую роль: отец невесты дарил ей такую утку в самый важный момент ее жизни — в день свадьбы. Поэтому понятно внимание мастера к созданию этих предметов. Они отличаются разнообразием форм, художественной завершенностью образов.

Наряду с обработкой дерева и березового капа чрезвычайно развитым в прошлом да в значительной степени и в настоящее время является обработка бересты. Широко распространены туеса — герметически закрывающиеся сосуды для жидкостей, шкатулки, различного вида коробки, сумки.

Они украшались тиснением, прорезными узорами по верхнему слою, с подкладыванием цветных тканей или фольги под него. Реже применялась раскраска.

Широко бытовали и продолжают бытовать плетеные изделия из корня, ивовой лозы, бересты и луба. Большая часть этих вещей имеет красивые пропорции и форму.

Раскраска бытовых предметов применялась относительно редко. Многочисленные расписные прялки, веретена, ложки и куды (деревянные коробки для одежды), распространенные главным образом на севере Коми АССР, расписывались усть-цилемскими и архангельскими мастерами. Существовала, однако, и самобытная роспись бытовых предметов на Вычегде.

Среди других мужских промыслов коми в XIX — нач. XX вв. развивалась также обработка металла: литье различного рода пряжек, блях для ремней, сбруи, которые производились из меди и бронзы. Многочисленные предметы быта: замки, дверные ручки, светцы, сечки и др. — создавались местными кузнецами способом холоднойковки. Ювелирное дело почти отсутствовало. Исключение составляют «чусы» — женские серебряные серьги с подвесками из бус, производившиеся в вычегодских селах.

Можно указать также на обработку кожи, шитье сумок, обуви, сбруи, изготовление плетей. Многие из этих вещей также своеобразно украшались кистями, медными бляшками и т. д.

Из женских промыслов в XIX — нач. XX вв. наиболее развиты были узорное ткачество и вязание. Крестьянки ткали пестрядь, многоремизные фактурные ткани, а также украшали ткани браными узорами. Мастерницы набирали нужные узоры красным по белому, узорные ткани использовались для шитья женских и мужских рубах, полотенец, скатертей. Полотенца у коми являлись также необходимой частью приданого невесты, по сложности и красоте узоров судили о достоинствах невесты, как мастерницы.

Весьма разнообразны пояса у коми, как по материалу, так и по технике исполнения: тканые, плетеные на дощечках, на пальцах, спице и т. д., так и по орнаментации и расцветке. Большинство из них изготовлялись из разноцветных шерстяных ниток, иногда украшались бисером, блестками и т. д.

Большого совершенства мастерницы коми достигли в узорном вязании. Чулки, варежки, перчатки обычно вязались из шерсти, с употреблением нескольких разноцветных нитей, с помощью которых вывязывались весьма сложные, многоярусные узоры. Вязаные изделия, значительно отличающиеся разнообразием расцветок и орнамента, локализуются по районам.

Вышивка, как вид украшения ткани, для коми менее характерна. Исключение составляет летский комплекс одежды, в который входит женский головной убор, сорока, вышитая сплошным швом. В расцветке вышивки доминирует вишневый цвет, в орнаменте присутствуют растительные и зооморфные мотивы.

Женские головные уборы коми весьма разнообразны, как по форме, так и по способам украшения. Многочисленны различного вида кокошники из парчи и вышитые золотыми и серебряными нитями. По Печоре распространен свадебный головной убор невесты в виде налобной повязки. Он шился из красного сукна, налобная часть вышивалась разноцветным бисером, жемчугом и блестками. В орнаменте присутствуют солярный мотив и мотив человека.

У северных коми-ижемцев, занимающихся оленеводством, были развиты обработка меха и замши. Из меха шили закрытого типа одежду — малицы, подол и концы рукавов которых украшались чередующимися полосами разноцветного меха, иногда разделенными полосками цветного сукна. Особенно нарядными шились пимы: мужские — из черного меха с белой отделкой, женские — из белого меха с черной отделкой. Между каждой частью их кроя пропускались яркие полоски сукна, иногда пришивались кисточки или орнамент из зубчатых полос разноцветного сукна.

Большое распространение у коми в наши дни получили женские меховые бурки, которые называют тоже пимами. Бурки также украшаются в передней части небольшим узором из разноцветных кусочков меха и сукна.

Наиболее нарядными шьются меховые сумки, употребляемые оленеводами в кочевом быту. Они декорируются при помощи сшивания кусочков разноцветного меха. Узоры на сумках коми значительно отличаются от таковых соседних ненцев и зауральских коми. Кроме широко распространенного «елочного» орнамента большого развития получили зооморфные мотивы — изображения медвежьей личины, морды лося, изображения фантастического «ящера» и др. Эти мотивы в прошлом вообще были весьма развиты в народном искусстве коми и восходят к древним временам, к I тысячелетию.

Многие виды народного искусства развиваются в наши дни и служат неиссякаемым источником радости и вдохновения.

ПЕРЕЧЕНЬ ИЛЛЮСТРАЦИЙ

1. Резные уключины на крыше дома (с. Усть-Кулом).
2. Флюгер-птица (д. Пожег, Усть-Куломский район).
3. Резные охлупни на крышах домов (с. Пучком, Удорский район, фото Л. И. Жеребцова).
4. Традиционная резьба на фронтоне дома (фото Л. И. Жеребцова).
5. Ступка для растирания табака (ВКМ).
6. Резная солонка (ИНМ).
7. Деревянный подсвечник (КРКМ).
8. Резная солонка (КРКМ).
9. Резные деревянные банки (КРКМ).
- 10-12. Резные деревянные ларцы (КРКМ).
- 13-14. Резные утки-солонки (КРКМ).
- 15-16. Резные ковши (КРКМ).
17. Резной ковш (КРКМ).
18. Берестяные туеса. Роспись, резьба (КРКМ).
19. Берестяная шкатулка (ИНМ).
20. Берестяные плетеные солонки (МЭ).
21. Плетеные сосуды (КРКМ).
22. Совок для сбора ягод (КРКМ).
23. Резной черпак (КРКМ).
24. Деревянные трепала. Роспись (КРКМ).
25. Блоки ткацких станов (ПШМ).
26. Резная прялка (МЭ).
27. Расписная прялка (фонды НИИХП, фото Н. С. Королевой).
28. Расписная прялка (КРКМ).
29. Резные веретёна (КРКМ).
30. Узорные рукавицы и перчатка (из разных районов Коми АССР).
31. Узорные вязаные чулки (Печорский район).
- 32-33. Геометрический орнамент на тканых полотенцах (Княжпогостский район).
34. Женщина в традиционном наряде (Летский район).
35. Свадебная головная повязка. Вышивка бисером (Ижемский район).

36. Праздничный головной убор печорской женщины. Вышивка золотом (ВКМ).
37. Дети ижемских оленеводов в традиционной зимней одежде (с. Бакур, Ижемский район).
38. Современные меховые бурки коми (Ижемский район).
39. Вачеги — замшевые рукавицы северных коми (КРКМ).
- 40-43. Меховые сумки ижемских оленеводов (ВКМ, ИНМ).
44. Костяные игольницы (КРКМ).
45. Костяные ременные бляшка и пряжка (КРКМ).
46. Костяные копоушки (КРКМ).
47. Костяные украшения оленьей упряжи (МЭ).
48. Костяные мерки для пороха (а. КРКМ; б. с. Помоздино).
- 49-50. Дверные кованые ручки (Ижемский район).
51. Железная сечка (КРКМ).
52. Кованный светец (КРКМ).
53. Кожаный ремень оленевода (КРКМ).
54. Литая медная ременная бляха на поясе оленеводки (ВКМ).
55. Пояс оленевода. Деталь (ВКМ).
56. Пояс оленеводки. Деталь (ВКМ).

КОМИ ЙӨЗЛӨН ПРИКЛАДНОЙ ИСКУССТВО

Коми йөз важысянь нимавлісны форма серти озыр, уна пөлөс прикладной искусствоон. Сійө вөлі топыда йитчөма уджалысь йөзлөн овмөскөд, сы тэчасногкөд, йөзлөн быдлунся олөм-вылөмкөд, сылөн нэмөвөйся видзөдласьяскөд. Коми крестьяна, вөралысьяс да чери кыйысьяс важөн ашөр овмөс нуөдлісны, ас няньөн-солөн бергөдчылісны, да ставсө, мый горт гөгөр колө вөлі, вөчлісны асьныс, асланыс ки помысь. Йөзын пуксьылөм практической да эстетической коланлуныс тадзи тшөктыліс. Такөд тшөтш та дырйи петкөдчис и быд торъя мастерлөн ашөр сямыс — кужанлуныс. Сы вөсна йөзкостса искусствояс аслас пытшкөсса визь серти да стиль серти өтласа и өттшөтш сійө озыр, уна сикас, збыль вылас аслыспөлөс.

Йөзкостса искусство шымыртө-босьтө, аснас практической коланлун, материаллысь зумыдлун, быд боксянь шаньлун, формалысь да рөмлысь мичлун. Сылөн формаясыс вежсьөны-бурмөны вочасөн нэмьяс чөж, да сы вөсна найө кузь нэмабсь.

Комияслысь искусствосө өнөдз этша на вөлі видлалөма-донъялөма да сы йылысь ми сөрнитам искусстволөн сэтшөм видьяс серти, кодьяс кописны йөз пөвстын да эмөсь мяян луньясө. Медся ёна паськалөмаясыс — пуысь да скомөдысь мичмөдөмөн вөчөм предметьяс, уна пөлөс серьяса кыөм дөраяс, куясысь мичмөдөм-вурөм паськөм да с. в.

Вөрөн озыр инын важысянь сөвмис пу көлуй вөчөм. Торйөн ёна вөлі паськалөма пу керкаяс асног лэптөм, олан да мукөд пөлөс стрөйбаяс мичмөдөм.

Комияслы медьёна лөсялө джуджыд, паськыд, уна вежөса керка, кодкөд өти вевт улын жө и скөт карта. Водзті быдлаын вевтсө топөдлісны өккупень да өклучина отсөгөн, кодьясөс помладорсяныс векджык скульптурной мичмөд-

лісны — вöчлісны лэбач кодьöн, вöв мыгөр кодьöн да с. в. СССР-лөн Европаса Войвылын пöшти быдлаын татшöм сяма сигөр помъясыс шусьöны «конёкъясöн». Пуысь вöчöм лэбачьяс тшöкыда сувтöдсьылісны кузь майөгъяс йылын, керка öшинь улын, да вöлісны флюгер пыдди.

XIX нэмын лыбöны кык да куим судта тьöскөн кышöм керкаяс, кодъясöс кутісны мичмöдны аслыссяма резьбайн.

Олан керкагöгöрса мукöд стрöйбаяслөн — амбаръяслөн, пывсянъяслөн, юкмөсьяслөн, посьяслөн, а сідз жö вөр керкаяслөн, тшамъяслөн архитектураыс ыджыд тöдчанлуна жö.

Миян лунъясöдз колісны и пуысь вöчöм öткымын культöвöй стрöйбаяс: вичкояс, көлөкөльняяс, часовняяс, крестьяс. Вичкояс тэчасногын тöдчö изйысь вöчöм стрöйбаяскöд öткөдлуныс.

Оланінъясыс мичаөсь, лөсьыдөсь артмылісны сы вöсна, мый кужöмөн вöлі юклöма-йитлöма керка пытшкөссö, аслыс ног мичмöдöма. Водз пельöс, джаджьяс, матичьяс, гөбöчö пыранін, пызан, пуклөсьяс — ставсö тайöс мичмöдлісны серпасалöмөн-вөлалöмөн, гежөдджыка — рөмсö ворсөдöмөн. Водз пельöсын джадж помъясас тшöкыда пуысь вöчлывлісны вöв юр кодьясöс — кыкөс, öтарө-мөдарө банөн. Татшöм-торйыс комияслөн вöчсьö зэв нин важысянь. Вылын индöм серпасьяс эмөсь уна көлуйын, тшöтиш и кыан станлөн кись рама вылын, сылөн блокьясын, нираньясын да с. в.

Уна пөлөс, мича вöлі и серлөдлөм пу дозмук да пöсуда. Кысян көлуй, валяйтчан палич, ниран, вөньяс кыан пөвьяс да пургьяс, чöрсьяс, сур юан дозьяс, быдсикас шкатулкаяс мичмöдлісны аслыспөлөс серьясöн. Пу көлуйяс веркөсын серлөдлөм орнаментыс медьясö геометрической — ромб, вежыня крест, чукыль-мукуль, кытшьяс сяма гижөдьяс. Паньдасьлөны, дерт, и лэбач модаа да быдмөг кодь серпасьяс.

Кöшьяс, часьяс, паньяс вöчлісны кызд пу йөгысь. Найöс бура шыльөдлісны, воропьяссö серлөдлісны.

Комияслөн серлөдлөм көлуй пөвстын торьялöны утка модаа сов дозьяс. Важөн найö лөсявлісны öбрядьяскöд: невесталөн батыс козинавліс нылыслы татшöм уткасö сылөн зэв тöдчана лунö — көлысь лунас. Та вöсна гөгөрвоана, мыйла сов дозсö вöчысьыс сэтшöма тöждысьліс сылөн ортыса мич вöсна. Форма серти сов дозьяс уна пөлөсөсь, помөдз вайөдөм-шыльөдөм образ наö пуктöма.

Пуысь да кызд пу йөгысь көлуйяс вöчöм кындзи важөн да ёнакодь и öні паськалöма сямöдысь көлуйяс вöчалöм. Сямöдысь вöчöны туисьяс — кизьöрттор видзан топыда пöдласысь дозьяс, шкатулкаяс, быд сикас көрöбкаяс, сумкаяс. Найöс мичмöдöны веркөсас фундалөм узорьяс вöчөмөн, уна рöма матерье торьяс либö фольга на улö пукталөмөн. Гежөдика и краситöны.

Уналаын кылісны да и ӧні кыӧны вужйысь, бадь нӧр-йысь, сямӧдысь, нинмысь кӧлуйяс. Унджыкыс на пӧвстысь мичаникӧсь, лӧсялана джуджта-пасьятаӧсь.

Гортса кӧлуй краситалисны геждӧ. Уна лыда серлӧдлӧм печканьяс, чӧрсьяс, паньяс, кудьяс (паськӧм видзан пу кӧрӧбкаяс), кодьясӧс медсясӧ вӧчлісны Коми АССР войлыны, гижтавлісны-серлӧдлісны Цилимдинса да Кардorsa мастерьяс. Но вӧлі кутшӧмакӧ гортса кӧлуйяссӧ гижталӧм-серлӧдлӧмыс и Эжва вылын.

Комияслӧн мужичӧй ки помысь мукӧд вӧчанторьяс пӧвстын XIX нэмын — XX нэм заводитчигӧн вӧліны и металлысь вӧчӧм кӧлуйяс: кистлісны пряжкаяс, тасма бляхаяс, сбруя йитӧдьяс. Найӧс вӧчлісны ыргӧнысь да бронзаясь. Томаньяс, ӧдзӧс вугьяс, сись кутӧдьяс, сечкаяс да мукӧдтор вӧчлісны-дорлісны местной кузнечьяс. Ювелирьяс пӧшти эз вӧвны. Вӧчлісны нывбабаяслы сӧмын эзысь сергаяс, кодьяс дінӧ ӧшлывлісны сикӧтш. Вӧчлісны тайӧс Эжва бокса сиктьясын.

Комиян вӧлі паськалӧма и кучик сумкаяс, кӧмкот, сбруя вурӧм, плеть вӧчӧм. Индӧм кӧлуйяссӧ сідз жӧ аслыс ног мичмӧдлісны тугпомьясӧн, ыргӧн бляхаясӧн да с. в.

XIX нэмын — XX нэм заводитчигӧн нывбаба ки помысь вӧчанторьясысь медьяна сӧвмисны узора кыӧм да емӧн кыӧм. Крестьянкаяс кыисны сера дӧра, мукӧд пӧлӧс дӧра, ткань, кодӧс мичмӧдлісны вотӧм узорӧн. Нывбабаяс вотлісны колана узорӧ гӧрдӧн еджыд вывтӧ. Узора дӧраыс мунліс нывбабаяслы да мужичӧйяслы дӧрӧм вылӧ, ки чышкӧдьяс, пызан дӧра вылӧ. Комияслӧн ки чышкӧд вӧлі сідзжӧ невеста приданӧйлӧн бытӧ коланаторийӧн. Узорлӧн сложнойлуи серти, сы мич серти доньялісны невесталысь сямсӧ.

Зэв уна пӧлӧсӧсь комияслӧн вӧньяс — рӧм серти, материал серти и сы серти, кызди найӧс вӧчбма: кыӧма, пӧв вылын, чуньяс вылын, емӧн кыӧма да с. в., а сідз жӧ орнамент серти, рӧм серти. Унджык вӧнныс вӧчсылыс уна рӧма вурун шӧртгысь, корсюрӧ мичмӧдлісны бисерӧн, югзян чутьясӧн да с. в.

Ыджыд сямлуи петкӧдлісны коми нывбабаяс узора кыӧмын. Чулки, кепысь, чуня кепысь кылісны медсясӧ вурунысь — ӧттшӧтш неумын рӧма шӧртгысь, артмыліс сложной, уна судта узор. Кыӧм кӧлуйяс быд районын торьялӧны уна пӧлӧс рӧмананыс, орнаментнаныс.

Вышивайтчӧм, кызди дӧра мичмӧдантор, комияслӧн эджык вӧв паськалӧма. Сӧмын Леткаын вышивайтлісны кутшӧмсюрӧ паськӧм. Вышивкаясыс вишня рӧмабсь, орнаментыс — быдмӧгьяс формаа, ловья лов формаа.

Нывбаба юр вевттьӧдыс комияслӧн зэв уна пӧлӧс — кызди ортсысянныс, сідзи и мичмӧдантор серти. Уна пӧлӧс

и кокошникыс — парчаысь, зарни да эзысь сунисён вышивайтёмъяс. Печора пёлён невесталён кёлысь кежлө юр вевтёдыс — кымёсвыв кёртөд. Сійөс вурлөмабсь гөрд нойысь, кымёсладорё вышивайтлөмабсь уна бисерён, жемчугён, югзёданторьясён. Орнаментас төдчө шондї мыгөр, морт мыгөр сяма пасйөдъяс.

Войвывса комияслөн — изьватасъяслөн, кодъяс көр видзёны, вөлі сөвмөма ку керөм, замша вөчөм. Куысь вурлісны тупкөса паськөм — малича, кодлөн бөждорыс и сос помъяссыс мичмөдсьыллісны куысь вөчөм уна рөма визьясён. Тайө визьяс костөдыс корсюрө нуөдлісны мича рөма ной визьяс. Торья нин мичаа вурлісны пимияс: мужик рөдлы — еджыдөн тасалөм съөд гөна куысь, нывбаба рөдлы — съөдөн тасалөм еджыд гөна куысь. Шөралөм быд тор костө вурлісны яр рөма векни ной торьяс. Корсюрө содтывлісны туг помъяс либө уна рөма, ёсь помъяса ной торьясысь орнамент.

Комияслөн миян пөраө ёна паськаліс нывбаба буркияс вурөм, найөс пимиясён жө нимтөны. Буркияссө сідз жө мичмөдөны уна рөма ку да ной торьясён.

Медъёна мичмөдөны куысь вурөм сумкаяс, кодъясөс көр видзысьяс новлөдлөны сьорсьыныс өтилаысь мөдлаө ветлөдлігөн. Сумкаясө вуралөны уна рөма ку торьяс. Сумкаясын узорьясыс комияслөн ёна торьялөны сусед-ненецьяслөн да Уралсайса комияслөн узорьясысь. Коз пу мыгөр сяма орнаментысь кындзи ёна паськалөмабсь ловъя лов сяма серьяс — ош чужөм, йөра сюр, мойдкывса лёкгаг да мукөд. Татшөм серпасьясыс важысянь нин тшөкыда петкөдчылісны комияслөн искусствоян, медводдза тысячаөд воясын на.

Йөзкостса искусстволөн уна вид сөвмө-паськалө өні да вайө помтөм радлун, ышөдө бурө.

ИЛЛЮСТРАЦИЯС ЛЫДДЬОДЛАН ГИЖОД

1. Вöлалöм-серöдöм öключинаяс керка вевт йылын (Усть-Кулом сикт).
2. Лэбач-флюгер (Пожöг грезд, Усть-Куломскöй район).
3. Вöлалöм öклученьяс керка вевт йылын (Пучком сикт, Удорскöй район, фотоыс Л. Н. Жеребцовлөн).
4. Керкалөн водз стенин традиционнöй резьба (фотоыс Л. Н. Жеребцовлөн).
5. Табак тоян гыр (ВКМ).
6. Вöлалöм-серлöдлöм сов доз (ИНМ).
7. Пуысь вöчöм сись кутöд (КРКМ).
8. Вöлалöм-серлöдлöм сов доз (КРКМ).
9. Серöдöм пу банкаяс (КРКМ).
- 10-12. Серöдöм пу ларъяс (КРКМ).
- 13-14. Вöлалöм-серöдöм сов дозъяс-уткаяс (КРКМ).
- 15-16. Вöлалöм-серöдöм көшъяс (КРКМ).
17. Вöлалöм-серöдöм көш (КРКМ).
18. Сямöд тунсыяс. Гижöда, резьбаа (КРКМ).
19. Сямöд шкатулка (ИНМ).
20. Сямöдысь кымöм сов доз (МЭ).
21. Кымöм дозмук (КРКМ).
22. Вотöс вотан тэльöб (КРКМ).
23. Вöлалöм-серöдöм дорс (КРКМ).
24. Пуысь вöчöм ниранъяс. Гижöда-серöда (КРКМ).
25. Кыан станлөн блокъяс (ПШМ).
26. Вöлалöм-серöдöм печкан (МЭ).
27. Гижöда-серöда печкан (НИИХП-лөн фондъяс, фотоыс Н. С. Королевалөн).
28. Гижöда-серöда печкан (КРКМ).
29. Вöлалöм-серлöдлöм чöрсъяс (КРКМ).
30. Узора кепысь да чуня кепысь (Коми АССР-са уна районьсы).
31. Узора кымöм чулки (Печорскöй район).
- 32-33. Кымöм кузчышъянъяс вылын геометрическöй орнамент (Княжпогостскöй район).
34. Важъя ныв паськöм (Летскöй район).

35. Кӧлысьдырся юр кӧртӧд. Бисерӧн вышивайтӧм (Ижемскӧй район).
36. Печора дорса нывбабалӧн праздникдырся юр кӧртӧд. Зарниӧн вышивайтӧм (ВКМ).
37. Изъваса кӧр видзсыяслӧн челядь важъя, тӧвся паськӧмабсь (Бакур сикт, Ижемскӧй район).
38. Комияслӧн ӧния, куысь вурӧм бурки (Ижемскӧй район).
39. Вачег — войвывса комияслӧн замшаысь вурӧм кепысь (КРКМ).
- 40-43. Изъваса кӧр видзсыяслӧн сумкаяс. Вурӧма куысь (ВКМ, ИНМ).
44. Ем видзан. Вӧчӧма лыысь (КРКМ).
45. Тасма бляха да прага. Вӧчӧма лыысь (КРКМ).
46. Пель весалан. Вӧчӧма лыысь (КРКМ).
47. Кӧр доддялан кӧлуйлы мичмӧданторъяс. Вӧчӧма лыысь (МЭ).
48. Порох мерайтан дозъяс. Вӧчӧма лыысь (а. КРКМ; б. Помӧсдін сикт).
- 49-50. Дорӧм ӧдзӧс вугъяс (Ижемскӧй район).
51. Кӧрт сечка, тяткан (КРКМ).
52. Дорӧм бипеш (пеша) (КРКМ).
53. Кӧр видзсылӧн ку тасма (КРКМ).
54. Кӧр видзсысь-нывбабалӧн кысьтӧм ыргӧн тасма бляха (ВКМ).
55. Кӧр видзсылӧн вӧнь. Деталь (ВКМ).
56. Кӧр видзсысь-нывбабалӧн вӧнь. Деталь (ВКМ).

ИЛЛЮСТРАЦИИ



1



2

3



18

1. Скульптурные украшения на деревянных постройках.
2. Птица-флюгер. Дерево, резьба.
3. Скульптурные украшения охлупней.
4. Фронтон с резным балконом.

4







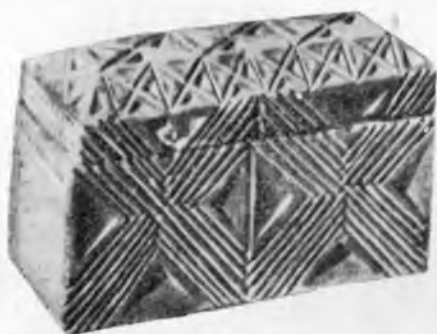
8

5. Резная ступка. Дерево.
6. Солонка. Дерево.
7. Подсвечник. Дерево.
8. Солонка. Дерево, выемчатая резьба.



9

9. Резные банки-шкатулки. Дерево.
10—12. Резные ларцы. Дерево.



10



11



12

13



14



15



16



13—14. Утки-солонки. Дерево.
15—16. Резные ковши. Дерево.
17. Резной ковш. Березовый кап.

17



25



18

19



26



20

21



18. Туеса. Резная береста, роспись.
 19. Берестяная шкатулка. Резьба, тиснение.
 20. Плетеные солонки. Береста.
 21. Плетеные сосуды. Ивовый корень.

27



22

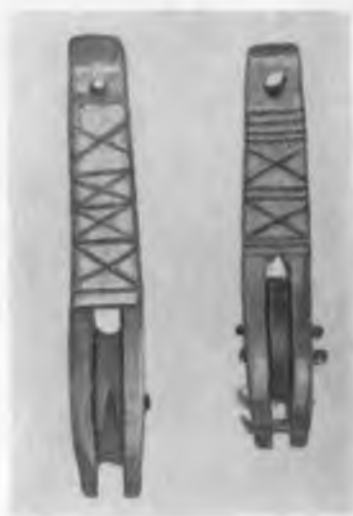


23

22. Совок для сбора ягод. Дерево.
23. Резной черпак. Дерево.
24. Деревянные трепала. Роспись.
25. Блоки ткацких станов. Дерево, резьба.



24



25



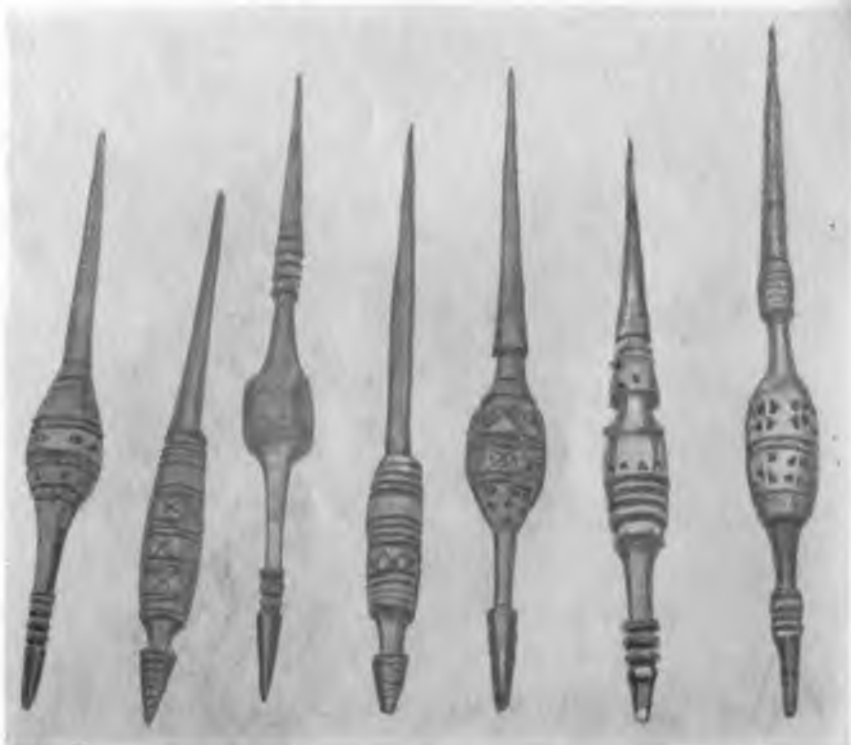


27



28

26. Прялка. Трехгранно-выемчатая резьба.
27—28. Прялки. Резьба, роспись.



29

29. Веретёна. Дерево, резьба.
30. Рукавицы и перчатки. Шерсть, узорное вязание.
31. Чулки. Шерсть, узорное вязание.

32



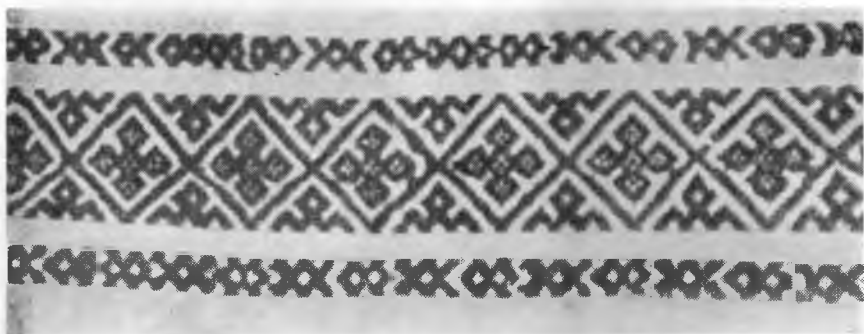
30



31

33





33

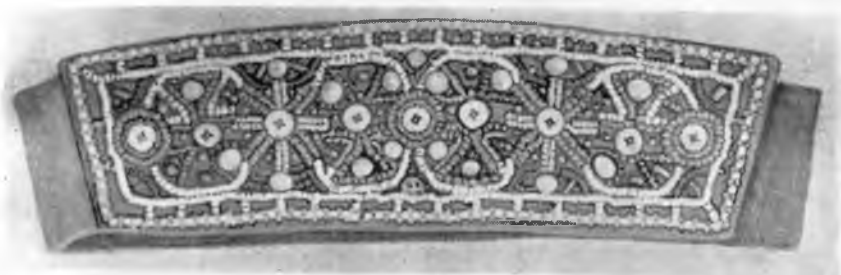
32 —33. Полотенца. Узорное тканье.

35



34

34. Женский наряд южных коми. Набойка, вышивка.



35



36

35. Свадебная головная повязка ижемцев. Вышивка бисером.
36. Головной убор северных коми. Шитье золотом.

37



37

37. Зимние наряды северных коми.
38. Современные меховые бурки-пимы.
39. Замшевые рукавицы-вачеги.



38



39

39

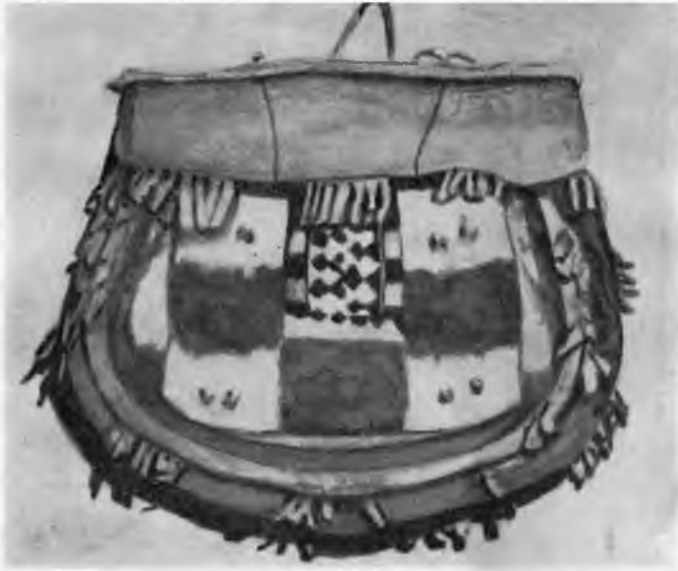


40



41

40--41. Сумки оленеводов коми. Мех, мозаика.



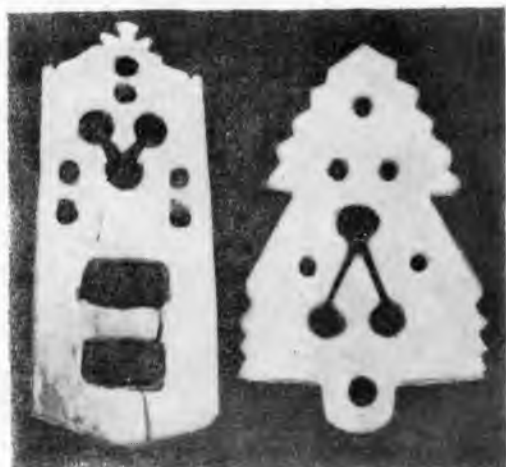
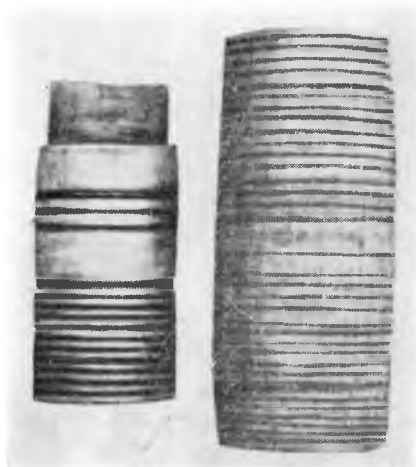
42



43

42—43. То же.

41



44

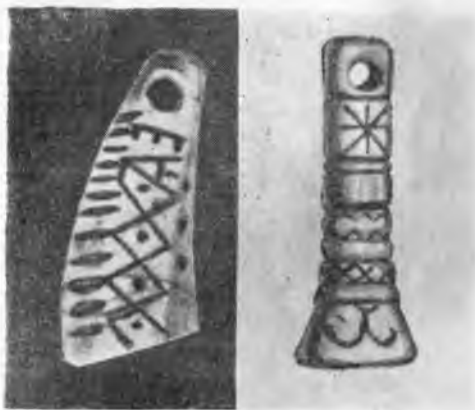
45



46



47



48

44. Игольницы. Кость, резьба.
 45. Пряжка и бляшка к поясу. Кость, резьба.
 46. Колоушки. Кость, резьба.
 47. Части оленьей упряжки. Кость, резьба.
 48. Мерки для пороха. Кость, резьба.



49



50



51



52

44



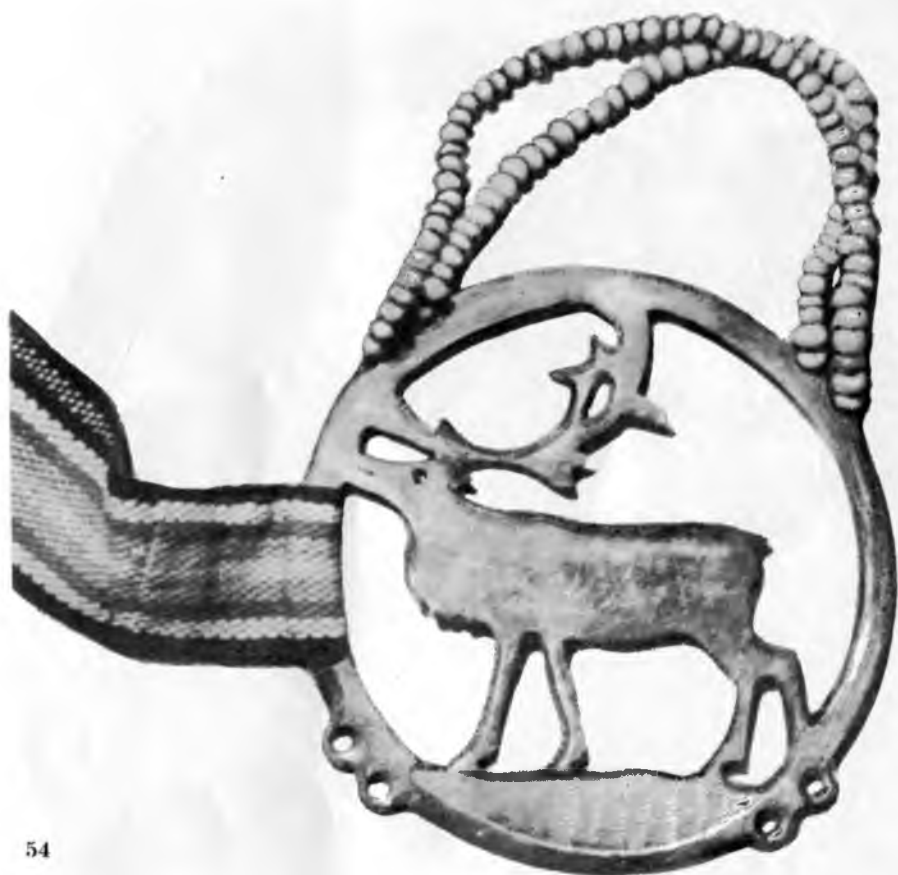
53

49—50. Дверные ручки. Металл, холодная ковка.

51. Сечка. Кованое железо.

52. Светец. Кованое железо.

53. Пояс оленевода с литыми медными пряжками и бляшками.



54

54. Поясная пряжка. Медь, литье.
55. Украшения ремня: бронза, литье, штамповка.
56. Украшения женского пояса: пряжка, подвески, цепочки.
Литая и гнутая медь, бронза.



55



56

УСЛОВНЫЕ СОКРАЩЕНИЯ В ПЕРЕЧНЕ ИЛЛЮСТРАЦИЙ

- ВКМ** — Воркутинский краеведческий музей
ИНМ — Ижемский народный музей
КРКМ — Коми республиканский краеведческий музей
ПШМ — Помоздинский школьный музей
МЭ — Музей этнографии народов СССР (г. Ленинград).
НИИХП — Научно-исследовательский институт художественной промышленности (г. Москва).

Грибова Любовь Степановна НАРОДНОЕ ИСКУССТВО КОМИ

Редактор В. А. Попов. Художественный редактор А. В. Мошев.
Технический редактор А. Н. Вишнева. Корректор А. А. Надуткина.

Сдано в набор 25/V-1973 г. Подписано к печати 12/IX-1973 г.
Формат 60×90^{1/16}. Печ. л. 3,0, бум. л. 1,5 (уч-изд. л. 2,1). Заказ № 3789.
Ц01768. Тираж 3000. Цена 27 коп.

Коми книжное издательство. Сыктывкар, Дом печати.

г. Сыктывкар, Республиканская типография Управления по делам издательства, полиграфии и книжной торговли Совета Министров Коми АССР.