

ЭМИ ГОРДОНЪ.

125980

ХУДОЖЕСТВЕННОЕ ВЫЖИГАНІЕ.



Новые способы художественнаго выжиганія по дереву.

съ 25 рисунками.

Переводъ съ нѣмецкаго С. Розеноера.

С.-ПЕТЕРБУРГЪ.

Книгосиздательство «А. Ф. СУХОВА».

Столярный пер., № 9. Телефонъ № 498-09.

1912.

ЭМИ ГОРДОНЪ.

Выжиганіе _____ _____ по дереву.

Руководство къ плоскому и пластичному выжиганію по дереву, содержащее описаніе всѣхъ новѣйшихъ приемовъ.

Съ многочисленными рисунками въ текстъ и 2 литографированными рисунками на отдѣльномъ листѣ.

Переводъ съ нѣмецкаго *Сергья Розенера.*



С.-ПЕТЕРБУРГЪ.
Книгоиздательство «А. Ф. СУХОВА».
Столярный пер., № 9.—Телефонъ № 498-09.
1912.

Предисловіе.

Выжиганіе по дереву принадлежитъ къ числу наиболѣ легкихъ, доступныхъ и пріятныхъ занятій. Какъ читатель увидитъ ниже, не нужно никакихъ особыхъ дарованій, чтобы вскорѣ овладѣть техникой выжиганія. Выжиганіе по дереву доступно и небогатымъ людямъ, такъ какъ матеріаль и инструменты стоятъ очень недорого. Немного прилежанія и терпѣнія, и повичокъ быстро научается работать. Какое удовольствіе онъ можетъ тогда доставить своимъ роднымъ и близкимъ, украшая домъ своими произведеніями—легко можно себѣ представить.

Съ каждымъ годомъ выжиганіе по дереву и по кожѣ завоевываетъ все новыхъ и новыхъ поклонниковъ. Теперь въ Россіи нѣтъ художественной школы, или курсовъ, гдѣ не преподавалось бы выжиганіе. Даже столь серьезное учрежденіе, какъ училище технического рисованія барона Штиглица въ СПБ. 2 года тому назадъ вело преподаваніе выжиганія по кожѣ.

До сихъ поръ въ публикѣ распространено пребрежительное отношеніе къ выжиганію, какъ пустому нятію незанятыхъ людей, преимущественно дамъ. Тотъ предразсудокъ абсолютно ни на чемъ не основанъ. Всѣ прикладныя искусства: живопись по фарфору, чеканка по металлу, рѣзьба и выжиганіе по дереву—имѣютъ одну и ту же цѣль: такъ или иначе передать красоту, создать художественное произведеніе. Въ этомъ и есть цель ихъ существованія. Важно, чтобы была передана красота; какъ, и на чемъ: металлѣ, деревѣ, кожѣ, фарфѣ—это дѣло второстепенное.

Изъ хлѣбнаго мякини можно лѣпить столь же художественныя вещи, какъ изъ каррарскаго мрамора. Разумно, одинъ матеріаль легче поддается обработкѣ,

другой—труднѣе. Но это уже вопросъ технической пригодности матеріала.

Все усиливающейся интересъ къ выжиганію по дереву съ одной стороны, и почти совершенное отсутствіе краткихъ, популярныхъ и дешевыхъ руководствъ по этому предмету на русскомъ языкѣ и заставили издательство выбрать книжку Эми Гордонъ, извѣстной нѣмецкой художницы, автора многихъ руководствъ по прикладнымъ искусствамъ.

Совершенно ошибочно мнѣніе, что при выжиганіи образуется больше дыма, чѣмъ при простомъ горѣніи дерева. Въ дѣйствительности, какъ разъ наоборотъ. При простомъ сжиганіи дерево обугливается и при этомъ образуется удушливый дымъ; при выжиганіи платиновая игла накаляется по крайней мѣрѣ въ 10 разъ сильнѣе и дерево сгораетъ небольшимъ пламенемъ. Это то пламя и поглощаетъ весь дымъ.

Введение.

Ни одно изъ прикладныхъ искусствъ не получило среди любителей и даже профессионаловъ столь сильнаго распространенія, какъ выжиганіе по дереву.

И всетаки это искусство, достигшее столь пышнаго расцвѣта, имѣетъ множество недостатковъ. Съ теченіемъ времени орнаментъ линяетъ, теряетъ свой колоритъ; выжженный рисунокъ теряетъ свойственный ему мягкій, теплый коричневатый тонъ, въ особенности, если предметъ подвергается ежедневному употребленію. При крупныхъ работахъ, напримѣръ, при выжиганіи рисунковъ по мебели, очень трудно достичь пластическаго рельефнаго впечатлѣнія. Это удается только при небольшихъ предметахъ: рамкахъ, шпирочкахъ, ларцахъ, шкатулкахъ и пр. На большихъ предметахъ выжженный рисунокъ совершенно теряется.

Но распространенность выжиганія, которое стали примѣнять къ украшенію различныхъ большихъ и малыхъ вещей, заставила изобрѣтательные умы заняться улучшеніемъ и развитіемъ выжиганія.

Въ настоящей книжкѣ мы предлагаемъ вниманію читателей выжиганіе по новому, глубокому способу. Онъ отличается отъ другихъ способовъ выжиганія тѣмъ, что при немъ бѣлые или слегка желтоватые нижніе слои дерева никогда не бываютъ въ натуральномъ видѣ, а всегда вычернены или выкрашены.

Нужно признать, что новый способъ, распадающійся на плоское и рельефное выжиганіе, представляетъ счастливое и удачное сочетаніе различныхъ ремесль. Ближе всего глубокое выжиганіе подходитъ къ рѣзбѣ по дереву. Но рѣзба, занятіе довольно кропотливое и утомительное, требующее физической энергіи и твердой руки. Выжиганіе идетъ гораздо быстрее, менѣе утомляетъ и производитъ болѣе тонкое художественное впечатлѣніе. При рѣзбѣ рельефъ получается слишкомъ

рѣзкій, холодный; при пластическомъ выжиганіи дерево пріобрѣтаетъ такую мягкость и богатство тоновъ, которыя недостижимы при рѣзбѣ.

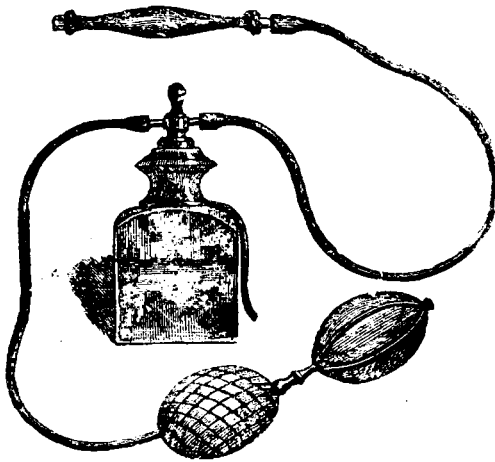
Выжигать можно рисунки во всевозможныхъ стиляхъ: ренессансъ, рококо, готикъ, вплоть до новѣйшаго стиля „модернъ“. Раскраска и протравливаніе, если они не пестры, придаютъ работѣ особую прелесть и привлекательность. Золоченіе также рекомендуется, въ извѣстныхъ случаяхъ, если оно производится съ тонкимъ вкусомъ и только въ соответствующихъ мѣстахъ; въ противномъ случаѣ и, вообще, при широкомъ примѣненіи позолоты (къ чему особенно склонны новички-любители) получается аляповатость.

Глубокое выжиганіе представляетъ столь разнообразныя комбинаціи и столь богатое поприще для самостоятельныхъ композицій, что оно никогда не наскучитъ. Въ особенноти пригодно глубокое выжиганіе при исполненіи различныхъ украшеній на мебели, большихъ рамокъ для картинъ и зеркалъ, короче, всѣхъ тѣхъ предметовъ, которые представляютъ большія крупныя плоскости.

Приборы и инструменты для выжиганія на дереву. Слѣдуетъ отличать приборы отъ инструментовъ. Подъ именемъ прибора будемъ понимать полное приспособленіе для нагрѣванія пистрumenta, т. е. платиновой иглы. Приборъ долженъ удовлетворять слѣдующему требованію: онъ долженъ подавать равномерную струю бензинового газа къ самому инструменту-иглѣ для выжиганія.

Весь приборъ состоитъ изъ 2 резиновыхъ грушъ: насосной со всасывающимъ клапаномъ для воздуха (фиг. 1) и аккумуляторной, заключенной въ сѣтку. Въ эту грушу воздухъ нагнетается до требуемой степени давленія и по резиновой трубкѣ перегоняется въ стеклянку, налитую до половины возможно лучшимъ бензиномъ. Стеклянка снабжена пробкой. Плимпъ бензиномъ. Стеклянка снабжена пробкой. съ раздвоенной трубкой; на одинъ отростокъ трубки надѣта кипка, а другой соединяется съ длинной кипкой оканчивающейся пильзой, на которую наவர்-

нута пустотѣлая ручка, куда вставляется платиновая игла.



Фиг. 1.

Необходимую принадлежность прибора составляет небольшая лампочка (фиг. 2), которую наполняют очищеннымъ спиртомъ, но не древеснымъ и не денатуратомъ. Оба они вредны для платины.



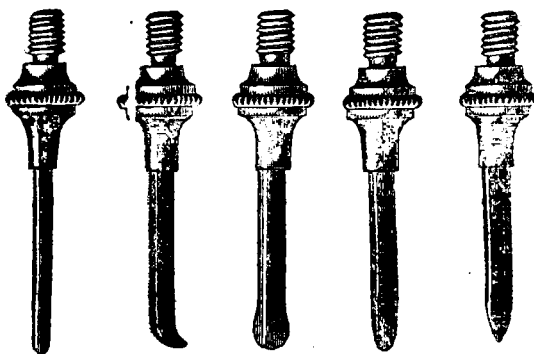
Фиг. 2.

Въ описанномъ видѣ приборъ готовъ.

Предварительно зажигаютъ спиртовую лампочку, и накаляютъ на ней докрасна половину иглы; затѣмъ начинаютъ осторожно нажимать резиновую грушу, вслѣдствіе чего воздухъ переходитъ черезъ грушу и трубку въ склянку, гдѣ насыщается парами бензина и вмѣстѣ съ ними перегоняется по трубкѣ въ наконечникъ иглы; игла и ея наконечникъ

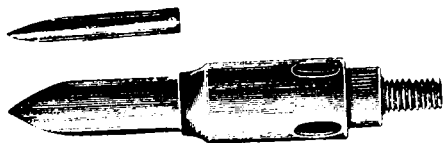
сдѣланы изъ губчатой платины, которая имѣетъ свойство поглощать углеродистые газы и при этомъ сильно сгущать ихъ; поэтому платиновая игла быстро накаляется. Но вѣдь пары бензина встрѣчаютъ уже нагрѣтый наконечникъ и въ немъ загораются, а по мѣрѣ и силѣ притока свѣжаго воздуха съ бензинными парами можно наконечнику сообщить ту или иную температуру нагрѣва. Станете посильнѣе нажимать группу — игла будетъ накаляться до бѣла, а полегче — температура нагрѣва понизится. Для правильнаго дѣйствія прибора игла должна быть безукоризненно чистая.

Платиновые иглы для выжиганія могутъ быть всевозможныхъ формъ и величинъ (фиг. 3, 4, 5, 6 и 7), но



Фиг. 3, 4, 5, 6 и 7.

для глубокаго выжиганія наиболѣе пригодна такъ называемая рихтеровская или универсальная игла, изображенная на фиг. 8.



Фиг. 8.

Игла эта, для глубокаго выжиганія сконструирована Рихтеромъ, придавшимъ ей наиболѣе удобную и цѣлесообразную форму, облегчающую выжиганіе всевозможныхъ рельефовъ только одной иглой.

Всѣ онѣ по техническимъ соображеніямъ поляя,

пустыя, поэтому при работѣ нельзя сильно надавливать на дерево иглой, иначе иглы гнутся и ломаются, ибо платина, какъ извѣстно, принадлежитъ къ мягкимъ металламъ и поэтому въ раскаленномъ состояніи не выдерживаетъ сильнаго надавливанія.

Но было бы ошибочно думать, что рихтеровская игла меньше страдаетъ отъ неосторожнаго обращенія, чѣмъ другія иглы. Никакую платиновую иглу нельзя ронять на полъ и охлаждать сразу въ очень холодной водѣ. Свинчиваніе и навинчиваніе иглы на ручку (на рисунокѣ ручка не представлена) производится щипцами, которыми держатъ крайне осторожно за круглую лѣвую часть иглы. При аккуратномъ обращеніи игла выдерживаетъ очень долго и можетъ употребиться годами.

Чтобы такой иглой выжигать, необходимо, чтобы она была раскалена. Для хорошаго накаливанія очень важно качество бензина. Если къ бензину примѣшана вода, то игла или совсѣмъ не накаливается, или же быстро остываетъ и отказывается служить. Поэтому при покупкѣ надо требовать настоятельно безводнаго, чистаго бензина.

Впрочемъ, правильное и равномерное накаливаніе иглы очень облегчается употребленіемъ діатомеи, о чемъ будетъ сказано ниже.

Платиновая игла Рихтера служитъ для проведенія линій—канавокъ, глубиною 2—4 миллиметра, для выдалбливанія большихъ и малыхъ поверхностей, чтобы рисунокъ рѣзче выступалъ на окружающемъ фонѣ, а также для производства рельефовъ. Для облегченія и ускоренія работы послѣ того, какъ контуры обведены иглой (этимъ предупреждается возможное покоробливаніе дерева) можно сниманіе и углубленіе фона производить при большихъ плоскостяхъ долотомъ, при малыхъ—небольшой шпунтовкой.

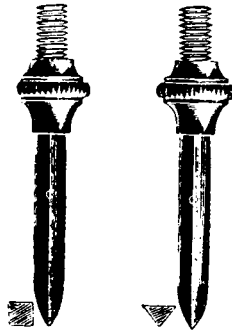
Выравниваніе и вычерненіе фона производится также плоскимъ краемъ иглы. Линіи выжигаются остриемъ.

Когда игла уже накалена и мы надавливаемъ резиновую грушу, служащую мѣхомъ, изъ вытяжныхъ дырочекъ выбивается голубоватое пламя, которое не только

совершенно безопасно, но и совершенно устраняет дымъ. Если пламя погаснетъ (что отнюдь не находится въ связи съ раскаленностью иглы), то можно его возстановить, для поглощенія дыма, слѣдующимъ приемомъ: приподнимають иглу отъ работы и нѣсколько секундъ поворачиваютъ ее во всѣ стороны, усиленно надавливая на резиновую грушу. Черезъ нѣсколько секундъ пламя снова выбивается изъ дырочекъ.

Въ какомъ положеніи держать иглу—зависитъ отъ характера работы. При прямыхъ линіяхъ нужно ее держать плоско, при кривыхъ линіяхъ наклонно или почти отвѣсно. При выжиганіи угловъ начинаютъ съ вершины угла.

Платиновыя иглы фоновыя—для прожиганія насквозь бываютъ трехгранныя или четырехгранныя. Первые въ поперечномъ разрѣзѣ даютъ треугольникъ, вторыя—квадратъ (фиг. 9 и 10). Конечно лучше для удоб-



Фиг. 9 и 10.

ства работы имѣть и тѣ, и другія. Но если почему либо хотятъ обойтись только одной сквозной иглой, то лучше купить трехгранную, такъ какъ она допускаетъ большее разнообразіе рисунка.

При работѣ эти иглы нужно всегда держать отвѣсно, къ дереву. Ими можно легко прожечь деревянную доску толщиною 10—15 мм. Если иглу держать не совсѣмъ отвѣсно, а немного наклонно, то отверстія не будутъ съ рѣзко ограниченными, очерченными краями и фонъ, украшенный этими отверстіями, производить невыгодное впечатлѣніе. Не слѣдуетъ при работѣ вра-

щать иглу (что особенно любятъ дѣлать начинающіе), иначе острые ребра иглы зазубриваются и портятся.

Нужно остерегаться отъ покупки дешевыхъ и непригодныхъ иглъ, которыя и по формѣ, и по своимъ качествамъ рѣзко отличаются отъ только что описанной рихтеровской иглы. Въ послѣднее время въ продажѣ появились даже иглы, которыя сдѣлашы не изъ платины, а изъ стали или желѣза. Конечно, такія иглы производятъ при выжиганіи сильнѣйшій дымъ и угарь. Передавать ими рельефы совершенно невозможно.

При покупкѣ иглъ для выжиганія особенно необходимо обращать тщательное вниманіе на качество. Плохой иглой даже хорошій мастеръ ничего путнаго не работаетъ.

Ручка и мѣхъ.

Иглы для выжиганія можно привинчивать къ любой ручкѣ.

Иначе обстоятъ дѣло съ резиновой грушей, служащей для накачиванія воздуха. Маленькія груши при большой потребности воздуха недостаточны и тогда образуется сильный дымъ или же игла въ скоромъ времени портится. Поэтому нужно покупать резиновыя груши соответствующей величины.

Діатомеа.

и на ней основанный новый аппаратъ для выжиганія безъ жидкости.

Діатомеа—особымъ образомъ обработанная инфузорная земля (трешель), имѣющая видъ порошка, который жадно впитываетъ въ себя жидкости, не препятствуя затѣмъ ихъ испаренію. Напитанная бензиномъ діатомеа вполне замѣняетъ жидкій бензинъ. Выгоды и преимущества діатомеи настолько велики, что мы рекомендуемъ постоянно употреблять ее при выжиганіи; онѣ состоятъ въ слѣдующемъ: діатомеа способствуетъ успешному развитію раскаленныхъ газовъ и, какъ слѣдствіе, интенсивной раскаленности иглы. отсутствію дыма

и запаха бензина, значительно болѣе сильному и равномерному накаливанию иглы, болѣе быстрому исполнению работы, громадной экономіи въ бензинѣ (бензина уходитъ по крайней мѣрѣ въ 2 раза меньше, чѣмъ безъ діатомеи). Далѣе, при употребленіи діатомеи устраняется всякая опасность и возможность взрыва, такъ что сосудъ съ діатомеей можно совершенно безопасно ставить куда угодно, даже близко къ огню.

Спиртовая лампа со стекляннымъ резервуаромъ, наполненнымъ жидкимъ бензиномъ, теперь становится совершенно не пужна, такъ какъ металлическая трубка, наполненная діатомеей, представляетъ прекрасный аппаратъ, въ которомъ не содержится ни капли жидкости. Не трудно понять насколько цѣнно это свойство. Въ путешествіи или въ дорогѣ аппаратъ можно безъ всякой опаски класть въ чемоданъ или въ карманъ, такъ какъ въ немъ совершенно нѣтъ жидкости. Эти аппараты извѣстны въ продажѣ подъ именемъ „діатомеи-аппараты“ и стоятъ въ Германіи только на одинъ рубль дороже, чѣмъ обычные аппараты для выжиганія. Тѣ, которые уже имѣютъ аппараты для выжиганія старой системы, могутъ купить только діатомеи-лампу за 1 руб. и необходимое количество діатомеи въ порошокѣ.

Употребленіе порошка діатомеи слѣдующее: діатомею высыпаютъ на тарелку, сдуваютъ пыль и поливаютъ ее чистымъ безводнымъ бензиномъ до тѣхъ поръ, пока діатомея не будетъ насквозь пропитана бензиномъ. Невпитанный діатомеей бензинъ сливается, а смоченные бензиномъ куски кладутся въ резервуаръ. Черезъ нѣкоторое время діатомея высыхаетъ и приобретаетъ болѣе свѣтлый цвѣтъ; тогда необходимо немного прилить бензину; но при этомъ нужно слѣдить, чтобы въ резервуарѣ не было жидкаго, не впитавшагося бензина. Теперь калильный діатомеи-аппаратъ готовъ, нужно только его слегка смочить спиртомъ. Доза діатомеи служитъ по меньшей мѣрѣ 2 года.

Проволочная щетка.

Проволочная щетка необходима для пластическаго выжиганія. Щеткой протираютъ жженныя деревянные

мѣста (вмѣсто наждачной бумаги) и тѣмъ облегчаютъ протравливаніе рисунка различными протравами. Чистку щеткой нужно производить непосредственно послѣ обжиганія, такъ какъ черезъ нѣкоторое время угольки отвердѣваютъ и ихъ очень трудно удалить. Кромѣ того, проволочная щетка облегчаетъ удачное сочетаніе цвѣтовъ. Проволочной щеткой трутъ рисунокъ до тѣхъ поръ, пока совершенно не удалить угольную пыль и не обнажится дерево, которое теперь приняло мягкій, коричневатый оттѣнокъ. Если теперь мы этотъ рисунокъ такъ и оставимъ въ натуральномъ видѣ, а фонъ выкрасимъ въ блѣдно-зеленый цвѣтъ, то образуется очень пріятное и красивое сочетаніе цвѣтовъ.

Въ продажѣ есть большія и малыя проволочныя щетки. Большая стоитъ два рубля, а малая 1 рубль. Первая имѣетъ въ 3 раза большую поверхность, чѣмъ вторая.

Необходима также маленькая щетка для чистки платиновыхъ иглъ послѣ продолжительнаго употребленія (стоитъ 35 коп.).

Единственно пригодный для глубокаго выжиганія матеріалъ есть безусловно дерево, хотя небольшія вещицы выжигаютъ съ успѣхомъ и по кожѣ.

При этомъ мы еще разъ обращаемъ вниманіе на то, что при выжиганіи по кожѣ платиновыя иглы скоро портятся, и образуется сильный дымъ и непріятный запахъ.

Для плоскаго выжиганія годится любое дерево, кромѣ ели. Ель, вслѣдствіи твердости своей древесины, выжигается крайне неравномѣрно, кромѣ того, она смолиста и портитъ поэтому иглы.

Наиболѣе пригоднымъ деревомъ, въ особенности для пластическихъ работъ, является липа. Но можно употреблять и болѣе дешевый тополь, хотя онъ часто обугливается. Чтобы этого не случилось, нужно въ теченіе работы смачивать тополь водой чаще, чѣмъ другіе сорта деревь. Пригодны для выжиганія также прирѣйская сосна, кленъ, дубъ и орѣховое дерево, но на нихъ работа, вслѣдствіи твердости древесины, идетъ не такъ быстро, какъ на мягкихъ сортахъ.

Краски, употребляемыя для расписыванія при глубокомъ выжиганіи.

Для окончательной отдѣлки плоскаго выжженнаго рисунка служатъ исключительно разведенныя акварельныя краски и соотвѣтствующія протравы; при глубокомъ выжиганіи, кромѣ нихъ, употребляются еще прозрачныя масляныя краски и сухія протравы. Въ Германіи продаются цѣлые наборы этихъ протравъ 6 и 12 сортовъ; ихъ разводятъ довольно жидко и наносятъ на предметъ мягкой кистью. Есть протравы подъ черное дерево, орѣхъ, дубъ и красное дерево и при ихъ помощи можно выкрасить нашу работу подъ цвѣтъ любой обстановки.

Зеленая, красная, желтая, голубая и фіолетовая протравы, будучи нанесены на слегка коричневатый рисунокъ, не даютъ той пестроты, которая получилась бы при сочетаніи такихъ цвѣтовъ на бумагѣ. Напротивъ, получается очень мягкій и теплый тонъ. Для полученія составныхъ колеровъ, можно смѣшивать протравы. Чтобы получить болѣе свѣтлые оттѣнки, нужно къ протравѣ прибавить воды или спирту, смотря по тому, на водѣ или на спирту протрава.

Обыкновенно достаточно покрыть только на одинъ разъ; на краяхъ и ребрахъ иногда необходимо пройти краской два раза.

Наборъ изъ 12 красокъ стоитъ въ Германіи 3 рубля. Въ Россіи значительно дороже.

Въ Россіи можно пріобрѣтать порошки для протравы дерева по 30—40 коп. за пакетъ.

Исполненіе плоскаго выжиганія.

Изъ альбома и собранія рисунковъ или просто изъ какой-нибудь книги берутъ подходящій для выжиганія рисунокъ и затѣмъ или срисовываютъ его карандашомъ на деревѣ или же переводятъ рисунокъ на дерево при помощи переводной бумаги. Въ этомъ случаѣ кладутъ на деревянную дощечку переводную бумагу, затѣмъ уже рисунокъ и обводятъ его контуръ твердымъ каранда-

шомъ. Тогда рисунокъ черезъ переводную бумагу сводится на дерево.

Послѣ того, какъ контуръ тщательно и отчетливо выдѣлится на доскѣ, раскалываютъ платиновую иглу. Ея острый рѣзущей частью можно выжигать прямыя линіи въ 2—4 мм. Болѣе длинныя прямыя линіи нельзя проводить сразу, въ одинъ пріемъ, поэтому работаютъ штрихами, опуская и подымая иглу не сразу, а постепенно; это дѣлается для того, чтобы избѣгнуть дыръ. Если мы будемъ сразу вертикально, отрывисто опускать иглу и столь же рѣзко подыматы ея, то въ началѣ и концѣ каждаго штриха получается отверстіе. Если намъ нужно получить болѣе глубокій штрихъ, то не нужно никоимъ образомъ надавливать иглу. Въ этомъ мѣстѣ нужно только вести иглу медленнѣе, и тогда углубленіе получится глубже.

Въ особенности нужно это сказать про вторыя линіи, которыя нужны только новичку. Болѣе опытному работнику вторыя линіи совершенно не нужны. Новичку вторыя линіи служатъ для охраны контура. Вторыя линіи удалены отъ вѣдущихъ линій контура на разстояніе 1 мм. Вторыя линіи нужно выжигать не такъ глубоко, какъ самый контуръ.

Какъ было уже замѣчено выше,—иглу при прямыхъ линіяхъ можно держать плоско, почти горизонтально, при кривыхъ линіяхъ, загибахъ и углахъ отвѣсно, круто. При очень небольшихъ закривленіяхъ работаютъ самымъ остриемъ. Углы выжигаютъ, начиная отъ вершины, такъ какъ они нуждаются въ томъ, чтобы ихъ пройти второй разъ. Очень важно, чтобы всѣ части рисунка были выжжены до одинаковой глубины, тогда получается гармоническое впечатлѣніе. Это дается новичку не сразу, а путемъ продолжительнаго упражненія. Во всякомъ случаѣ можемъ посовѣтовать начинающему лучше выжигать не такъ глубоко. Недостаточно глубокую линію можно всегда углубить; линію же слишкомъ глубокую исправить уже абсолютно невозможно.

Не слѣдуетъ вести иглу слишкомъ медленно. Такъ какъ она у насъ сильно раскалена, то дерево будетъ обугливаться и работа будетъ имѣть не ровный, не глад-

кій видъ. Нужно также имѣть въ виду, что надо избѣгать бугристыхъ, зазубренныхъ контуровъ, хотя математическая точность при выжиганіи недостижима. Чтобы избѣгнуть обугливанія и получить рѣзко отграниченныя линіи, необходимо время отъ времени смачивать дерево водой. Для полученія совершенно чистаго, аккуратнаго штриха, что очень важно при крупныхъ работахъ: мебели, наличникахъ, плафонахъ, смачиванія одной водой уже недостаточно. Наша деревянная фанерка должна быть покрыта толстымъ слоемъ бѣлаго сосноваго лака, разведеннаго съ бензиномъ, съ примѣсью нѣсколькихъ капель безводнаго алкоголя.

Это покрываніе лакомъ должно быть повторено нѣсколько разъ, пока лакъ не достигнетъ толщины листа почтовой бумаги. Затѣмъ нужно фанерку отшлифовать наждачной бумагой.

Послѣ того, какъ весь рисунокъ уже выжженъ, нужно украсить его соответствующимъ бордюромъ. Подобныя украшенія лучше годятся для малыхъ предметовъ и могутъ подвергаться безконечнымъ варьированіямъ. Если бордюръ узокъ, то можно обойтись безъ предварительнаго рисунка, такъ какъ сама форма иглы приспособлена къ подобнаго рода украшеніямъ. Напримеръ, очень легко выжечь бордюръ изъ зубчиковъ, если попеременно нажимать, то плоской стороной иглы, то ея остриемъ. Для большаго разнообразія можно черезъ каждые 2—3 зубца дѣлать остриемъ болѣе глубокую выемку. Вмѣсто остроконечныхъ зубцовъ можно выжечь прямоугольныя вырѣзки, или же всевозможныя сочетанія изъ полу- и четверти круговъ, однимъ словомъ, даже неопытный человекъ можетъ создать въ этомъ направленіи безчисленное множество вариантовъ.

Послѣ того, какъ рисунокъ законченъ, слѣдуетъ обработка фона, который долженъ лежать всегда ниже, чѣмъ самъ орнаментъ. Фонъ бываетъ или сплошной или рѣшетчатый.

Фонъ обыкновенно лежитъ на 2—2½ мм. ниже рисунка. Сообразуясь съ особенностями рисунка, фонъ иногда подвергается полному выскребыванію. Это совершается при помощи иглы; но чтобы сберечь ее на

болѣе долгое время, лучше пользоваться инструментами для рѣзбы по дереву.

Изъ этихъ инструментовъ для выскребыванія фона болѣе всего подходитъ такъ наз. козья ножка, плоскій, слегка утолщенный, широкій рѣзецъ. Этимъ рѣзцомъ такъ снимаютъ фонъ, что онъ по возможности одинаково глубоокъ, не стремясь однако къ полученію совершенно гладкаго, плоскаго фона. Это не соответствовало бы глубокому выжиганію. При сложномъ рисункѣ рекомендуется отмѣчать карандашомъ тѣ части, которыя должны подвергнуться выдалбливанію.

Для черненія и выравниванія пользуются плоской стороной иглы, избѣгая сильнаго надавливанія. Послѣ выдалбливанія фона, черненія и легкаго выравниванія фона, предстоитъ еще разъ пройти иглой контуры орнамента, которые всегда слегка портятся при выдалбливаніи фона.

Во время процесса выжиганія и послѣ его окончанія нужно мусоръ, частицы дерева и древесныхъ волоконъ счищать проволочной щеткой.

Если фонъ не будетъ потомъ раскрашиваться, то можно его украсить различнымъ образомъ при помощи иглы для вышиванія или же изрѣшетить его. Въ первомъ случаѣ приходится чернить.

Ниже мы найдемъ подробныя указанія относительно держанія платиновой иглы, равно какъ и образцы всевозможныхъ фоновъ.

Фонъ съ отверстіями пѣлесообразенъ отнюдь не всегда.

Но не слѣдуетъ думать, что онъ слишкомъ ломокъ и нѣженъ. Онъ особенно годится для каминныхъ ширмъ, ламповыхъ экрановъ и абажуровъ, оконныхъ экрановъ, ларчиковъ, шкапулокъ, для шкафчиковъ, рамокъ для портретовъ (стоящихъ на столахъ), короче для всѣхъ тѣхъ предметовъ, черезъ которые долженъ проникать свѣтъ. Мы совѣтуемъ затягивать фонъ съ исподней стороны какой-либо цвѣтной шелковой матеріей. Этимъ достигается у описанныхъ выше предметовъ пріятный смягченный свѣтъ и, кромѣ того, ~~цвѣтъ~~ задерживаетъ

могущую проникнуть пыль, что особенно важно при различных ларцахъ и ящикахъ.

Передъ продыравленіемъ нужно фонъ выравнивать и вычернить, какъ уже было указано выше. Черненіе можно производить и иглой для выжиганія, но игла чернить только тѣ мѣста, съ которыми она приходитъ въ прямое непосредственное соприкосновеніе и всегда остаются бѣлые промежутки и пятна. Изрѣсеченные фоны бываютъ 2 сортовъ: сплошные, у которыхъ отверстія, имѣющія форму треугольника или четырехугольника, плотно прилегаютъ другъ къ другу и такіе, у которыхъ между отдѣльными отверстиями находятся большіе или меньшіе промежутки. Для перваго рода фона особенно предпочитается треугольная игла, потому что тогда получается красивый кружевной узоръ, проникающій внутрь всякихъ мелкихъ уголковъ и закругленій. Дерево, на которомъ собираются работать, не должно быть слишкомъ тонко. Фанерка толщиной—въ 1 см., вполне достаточна, но можно продыравить и дерево, толщиной въ 15 мм.; но въ такомъ случаѣ работа идетъ медленнѣе. Когда нужно имѣть болѣе толстую доску, не рекомендуется склеивать вмѣстѣ нѣсколько тонкихъ фанерокъ. При выжиганіи отъ иглы идетъ тепло, клей расклеивается, теряетъ свою связующую силу и небольшія части выпадаютъ.

При прожиганіи насквозь, иглу нужно держать совершенно вертикально къ дереву. Маленькое дрожаніе руки, легкій поворотъ въ бокъ—уже достаточны для того, чтобы испортить безукоризненную форму треугольнаго или четырехугольнаго отверстія. Не слѣдуетъ также думать, что если у насъ дерево по толще, то мы должны по сильнѣе нажимать на иглу. Это, какъ было выше сказано, совершенно излишне.

Рисовать предварительно на деревѣ эти треугольники или четырехугольники—вещь совершенно излишняя. Нужно только слѣдить за тѣмъ, чтобы отверстія были продѣланы правильно и отстояли другъ отъ друга на одинаковомъ разстояніи. Все остальное—дѣло личнаго вкуса и фантазіи, и возможны самыя разнообразныя комбинаціи изъ этихъ треугольниковъ и четыре-

угольниковъ. Наши рисунки даютъ обо всемъ этомъ лишь слабое понятіе. Конечно нужно сообразоваться съ величиной фона и характеромъ орнамента и бордюра.

Остающіеся между отверстиями промежутки, не должны быть слишкомъ узки. Иначе дерево можетъ легко треснуть и сломаться. Если это происходитъ на незамѣтномъ мѣстѣ, можно приклеить выпавшій кусокъ жидкимъ клеемъ. Щели замаскировываются краской и ножомъ.

При прожиганіи не нужно забывать время отъ времени смачивать дерево водой.

Теперь остается только протереть орнаментъ наждачной бумагой. Въмѣсто этого можно выгладить широкимъ ножомъ. Но послѣ этой манипуляціи, фонъ кажется нѣсколько туповатымъ. Чтобы его слегка освѣжить, составляютъ смѣсь: половина на половину бензина и олифы, къ которой, для достиженія матоваго оттѣнка, разводятъ немного воска.

Эту смѣсь наводятъ на дерево при помощи кисти. Послѣ того даютъ дереву высохнуть въ теченіе нѣсколькихъ часовъ, фонъ надо тщательно протереть полотняной тряпкой.

Затѣмъ нужно приступить къ раскраскѣ, которая при плоскомъ выжиганіи безусловно необходима.

Раскрашиваніе орнамента производится самымъ простымъ способомъ. Обыкновенно подбираютъ краску подъ цвѣтъ мебели. Этого тѣмъ легче достигнуть, что въ продажѣ имѣются готовые краски подъ названіями: черное дерево, орѣхъ, дубъ и красное дерево. Также годится для многихъ предметовъ модный оливковый цвѣтъ.

Впечатлѣніе усиливается при употребленіи черной протравы, если послѣ полнаго ея высушиванія слегка проходятъ борозды и дорожки желтой протравой.

Краска наносится щетинной нитью соответствующей ширины возможно равномернѣе. Двукратная окраска нужна только на краяхъ и ребрахъ.

Остается еще придать раскрашенному орнаменту и фону, краямъ и пр. матовый блескъ воцѣненіемъ или полировкой. Объ этомъ будетъ подробно сказано ниже.

Если у насъ изображенъ растительный орнаментъ.

то его можно раскрасить въ натуральные цвѣта масляными красками. Напр., на изображенной на фиг. 11 спинкѣ отъ стула цвѣты подсолнечника выкрашены ярко-желтой краской, а листья—зеленой. Но, въ общемъ,



Фиг. 11.

при плоскомъ выжиганіи лучше однотонная раскраска. Если для раскраски употребляются масляныя краски нужно, прежде чѣмъ покрывать краской, какъ можно тщательнѣе протравить, провозить и проолифить. А затѣмъ уже покрывать масляной краской.

ЕЖЕМЕСЯЧНЫЙ ИЛЛЮСТРИРОВАННЫЙ ВѢСТНИКЪ
КУСТАРНЫХЪ РЕМЕСЕЛЪ И ПРОИЗВОДСТВЪ
= ДОМАШНІЙ РЕМЕСЛЕННИКЪ =
ПОДПИСНАЯ ЦѢНА: мѣ. 1-3р., полѣт. 1р. 50к., АДРЕСЪ: С.-ПЕТЕРБУРГЪ, ПР. ВОД. 11.
ПРОБНЫЙ НОМЕРЪ ВЫСЫЛАЕТСЯ ЗА 5 СЕМИКОП. МАРОКЪ.

Пластическое выжиганіе.

При пластическомъ выжиганіи главная цѣль передавать взаимную высоту различныхъ частей: части лежація на заднемъ планѣ, едва возвышаются надъ фономъ. Части, лежація на переднемъ планѣ, должны быть соответственно выше. Особенно это важно при передачѣ перспективныхъ изображеній, зданій, пейзажей и пр. Кроме того, при пластическомъ выжиганіи нужно передать характеръ рельефа, выпуклости и углубленія.

Первая работа и тутъ состоитъ въ выжиганіи контура. При этомъ нужно держать иглу по крайней мѣрѣ на разстояніи 1 мм. отъ контура, въ противномъ случаѣ нашъ рисунокъ будетъ нѣсколько меньше оригинала. (Фиг. 12 и 13).



Фиг. 12.



Фиг. 13.

Фонъ выдалбливаютъ такъ, чтобы онъ былъ на 4—5 мм. ниже рисунка, и затѣмъ выравниваютъ его. Объ этомъ мы уже говорили въ указаніяхъ относительно плоскаго выжиганія. Нужно особенно заботиться о томъ, чтобы выравнивать его какъ можно глаже, чище и равномернѣе; не должно оставаться никакихъ бугровъ и неровностей. Когда работа уже значительно подвинется впередъ, такое выравниваніе становится весьма затруднительно, а иногда и совершенно невозможно.

Послѣ выравниванія фона можно приступить къ

вжиганію насквозь отверстій, какъ уже было сказано выше.

Прежде чѣмъ приступить къ пластикѣ дерева, угольная пыль тщательно удаляется проволочной щеткой, чтобы набросокъ рисунка ясно отдѣлялся бы отъ фона.

Для пластики, самой интересной работы, употребляется снова игла для выжиганія, которой производятся углубленія, закрутленія, выпиливанія, короче, обработка соответствующимъ образомъ пластичныхъ рельефныхъ фигуръ.



Фиг. 14.

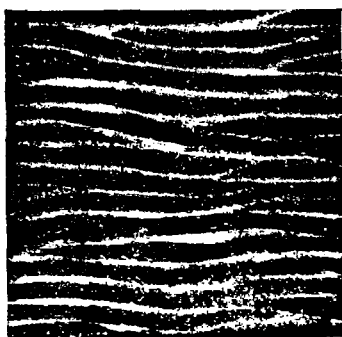
Чтобы судить объ общемъ видѣ работы, нужно, сначала въ общихъ чертахъ, безъ всякихъ подробностей, грубыми очертаніями намѣтить взаимное положеніе отдельныхъ частей.

Исполненіе пластичнаго выжиганія станетъ ясно читателю, если онъ внимательно просмотритъ фиг. 14—пластическое, однотонное изображеніе розъ.

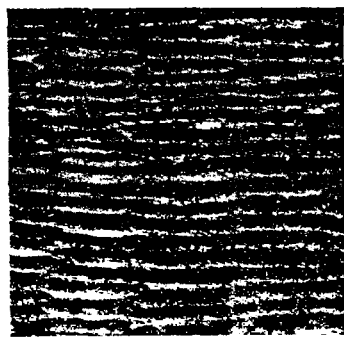
Образцы нѣкоторыхъ фоновъ, которые можно исполнить иглой для выжиганія.

№ 1. **Волнистый фонъ** исполняется остриемъ иглы, держа ее нѣсколько въ бокъ. Фиг. 15.

№ 2. **Штриховой фонъ**. Маленькіе штрихи, чередующіеся съ возвышеніями. Работать нужно короткими штрихами, длиной около 1 см., какъ можно ближе другъ къ другу. Фиг. 16.

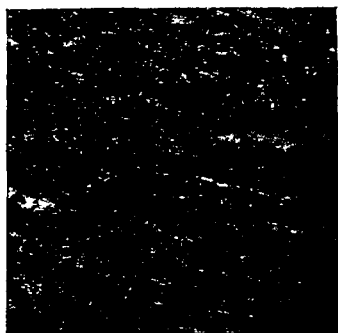


Фиг. 15.



Фиг. 16.

№ 3. **Гладкій фонъ**. Работать, держа иглу совершенно наклонно, такъ что лезвіе всей своей длиной лежитъ на



Фиг. 17.



Фиг. 18.

доскѣ. Не нужно слишкомъ глубоко нажимать иглу. Начинать работу лучше въ верхнемъ лѣвомъ углу, въ косомъ направленіи. Этотъ фонъ не бросается въ глаза;

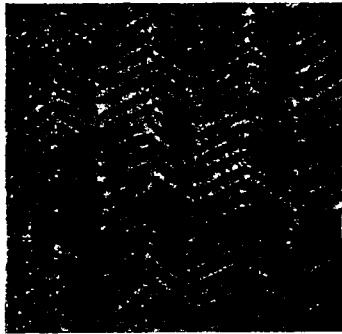
но именно, благодаря своей простотѣ, онъ производитъ хорошее впечатлѣніе при сложномъ рисункѣ, составляя очень выпрыпный контрастъ съ рисункомъ. Фиг. 17.

№ 4. Выдавленный фонъ употребляется чаще всего при крупныхъ предметахъ, наносится въ поперечномъ направленіи съ умѣреннымъ наклономъ плоской стороной иглы. Этотъ фонъ (фиг. 18) выжигается нѣсколько глубже, чѣмъ фонъ фиг. 17.

№ 5. Рѣзной фонъ. Остріемъ иглы выжигаютъ узкіе глубокіе желобки (фиг. 19). Эти желобки не должны идти совершенно прямо, иначе получится некрасивый, слиткомъ правильный фонъ.



Фиг. 19.



Фиг. 20.

№ 6. Дугообразный фонъ годится только для украшенія мебели и большихъ поверхностей, на которыхъ онъ производитъ пріятное впечатлѣніе. Исполненіе его нѣсколько труднѣе, чѣмъ вышеприведенныхъ образцовъ, такъ какъ онъ принадлежитъ къ пластическому выжиганію и долженъ быть сдѣланъ нѣсколько вышуклымъ. Сначала нужно нарисовать дуги на деревѣ, затѣмъ онѣ вырѣзываются. 1-ый рядъ такъ и оставляется. 2-ой срѣзается, дѣлается болѣе низкимъ, чѣмъ 1-ый, 3-ий опять оставляется и т. д. Затѣмъ каждый отдѣльный кусокъ дѣлается вышуклымъ въ серединѣ при помощи иглы для выжиганія. Фиг. 21.

№ 7. Фонъ съ насѣчками. Проводятъ карандашомъ на деревѣ рядъ паралельныхъ линий, отстоящихъ другъ

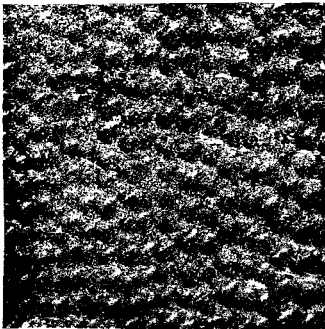
отъ друга на $\frac{3}{4}$ —1 сант. На каждой полоскѣ проводятъ насѣчки наклонно, какъ показано на фиг. 20.



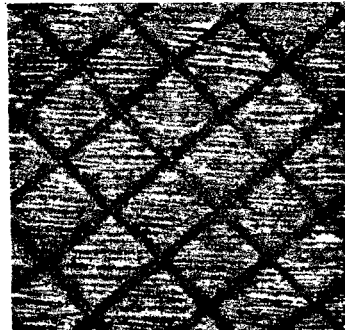
Фиг. 21.

№ 8. Чешуйчатый фонъ. Онъ состоитъ изъ мелкихъ другъ на друга набѣгающихъ чешуекъ. Чешуйки должны идти всегда въ одномъ и томъ же направленіи: или въ длину или въ ширину, какъ на фиг. 22.

№ 9. Фонъ изъ квадратиковъ. Карандашомъ проводятъ нѣсколько линій наклонно въ одномъ направленіи, и затѣмъ въ другомъ, такъ чтобы вторыя линіи были



Фиг. 22.



Фиг. 23.

перпендикулярны къ первымъ. Линіи должны быть другъ отъ друга на равномъ разстояніи. Такимъ образомъ, составляется сѣтка изъ квадратовъ. Разстояніе между линіями и, слѣдовательно, сторона каждого квадрата могутъ быть различны. На нашей фиг. 23 сторона каждого квадратика равна 1 сантиметру. Затѣмъ внутри каждого квадратика проводятъ легкіе штрихи. Мелкіе ква-

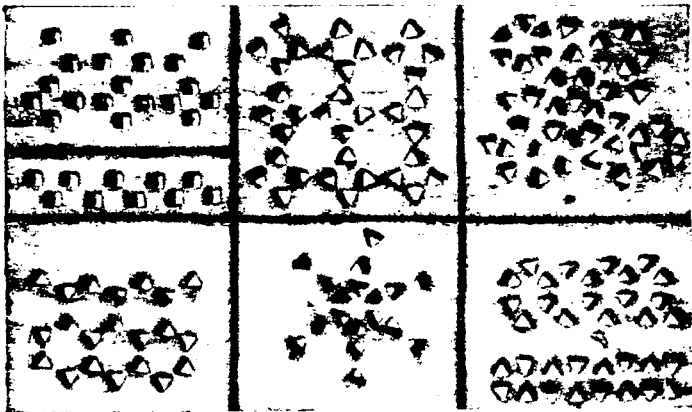
драты выглядят не хорошо, крупные лучше; но всегда нужно сообразоваться съ величиной фона и предмета.

Кромѣ этихъ 9 сортовъ фона существуютъ еще многіе красивые варианты, доступные при умѣломъ обращеніи съ иглой для выжиганія.

Образцы сквозныхъ фоновъ.

Какъ видно изъ прилагаемыхъ рисунковъ, сквозные фоны исполнены трехгранными или четырехгранными иглами для выжиганія насквозь. Особенно разнообразныя украшенія можно сдѣлать трехгранной иглой.

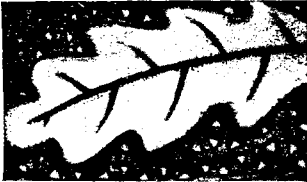
Кто хочетъ самъ выдумывать рисунокъ фона, что особенно удобно лицамъ, знакомымъ съ рѣзбой по дереву, долженъ работать циркулемъ и угольникомъ. Изъ



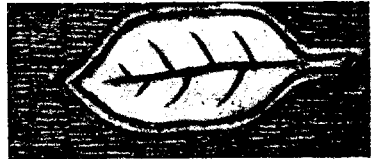
Фиг. 24.

цѣлыхъ круговъ, полу—и четверти круговъ, расположенныхъ другъ возлѣ друга, составляютъ самыя разнообразныя фигуры. Промежутки между ними остаются смотря по ихъ величинѣ, или пустыми, или тоже украшаются болѣе мелкой рѣзбой, треугольничками и квадратиками. Геометрическій орнаментъ сначала нужно нарисовать на бѣломъ деревѣ и только послѣ выжиганія его подвергаютъ окраскѣ. Фиг. 24.

Ажурный фонъ, изображенный на фиг. 25, позволяет многочисленныя подражанія и варианты. Въмѣсто изображеннаго на рисункѣ дубоваго листа,—плющъ, различные растительныя мотивы, плоды; ихъ можно въ случаѣ надобности раскрасить.



Фиг. 25.

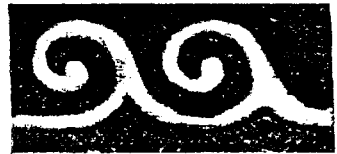


Фиг. 26.

Изъ сравненія ниже помѣщеннаго рисунка фиг. 27 съ рисункомъ на фиг. 26, видна разица между рисунками. Ярко выдѣляющіеся на фонѣ листья исполнены на рисункѣ фиг. 26 плоскимъ выжиганіемъ, у него ажур-



Фиг. 27.



Фиг. 28.

ный, насквозь прорѣзанный фонъ. На рисункѣ фиг. 27 листъ столь же темнѣе, какъ и фонъ. Фонъ ничѣмъ не украшенъ, а только выравненъ иглой. Листъ пластически обработанъ, такъ что ясно видны все жилки и нервы.

Мы заканчиваемъ эту главу рисункомъ бордюра, годнаго для портретныхъ рамокъ фиг. 28.

Вощеніе и полировка.

Для вощенія употребляется специальная политура для работъ по выжиганію; достаточно купить ее на 25 м. Политура наносится на дерево кистью. Иногда придется покрыть этой политурой второй разъ.

Для полировки необходима бѣлая политура, которую можно достать въ аптекарскихъ и москательныхъ магазинахъ. Но можно ее составить самому. Вотъ испытанный рецептъ: 1 часть очищенного шеллака, тщательно измельченнаго, и 8 частей безводнаго спирта или 1 часть оранжеваго шеллака, разведеннаго въ 8 частяхъ безводнаго спирта; эту смѣсь надо оставить на нѣсколько дней, чтобы отстоялась, процѣдить черезъ пропускную бумагу и сохранять въ тщательно закупоренномъ стеклянномъ флаконѣ.

Полировка деревянныхъ предметовъ требуетъ столь большой опытности, что лучше поручить эту работу столяру-краснодеревцу.

Мы еще разъ указываемъ на то, что передъ воцѣпленіемъ и полировкой весь орнаментъ, края, ребра и пр. нужно тщательно протереть наждачной бумагой. Мѣста, которыя отгѣнены не слишкомъ сильно, протираются очень легко или совѣмъ не протираются, чтобы не пересвѣтить тѣ мѣста, гдѣ должны быть тѣни и полутьши. Взамѣнъ очистки наждакомъ, полезно слегка острогать ихъ рѣзцомъ (при закругленіяхъ—кривымъ). Но рѣзецъ нужно держать такъ, чтобы на деревѣ не оставалось зарубокъ.

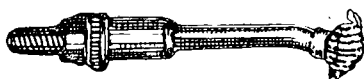
Для полировки берутъ бумажную тряпку, свертываютъ ее въ продолговатый цилиндрическій томпонъ и обертываютъ сверху суконкой. Этотъ томпонъ напигиваютъ политурой, удаляя ее излишекъ чистой, свѣтло тряпочкой, тщательно проводятъ всюду, во все углубленія, нажимая покрѣпче, но не слѣдуетъ держать томпонъ на одномъ и томъ же мѣстѣ продолжительное время. Когда томпонъ высохнетъ, надо его снова смочить политурой и время отъ времени на его поверхность лит по нѣсколько капель льнянаго масла или олифы. Если приходится полировать большія плоскія поверхности или выемки рельефнаго выжиганія, то мы совѣтуемъ смоченный политурой томпонъ опустить нѣсколько разъ въ коробку съ сухой краской, разумѣется того же цвѣта, что и политура.

Послѣ полировки вещь должна сохнуть по меньшей мѣрѣ сутки. Если вещь пріобрѣла желаемый блескъ

работа закончена. Точнаго срока указать нельзя, такъ какъ одни сорта деревь легче воспринимають политуру, чѣмъ другіе. Имѣетъ значеніе также ловкость работника и способъ держанія томпона.

Выжиганіе — живопись.

Эта работа принадлежитъ къ числу новѣйшихъ примѣновъ выжиганія. Это названіе, можетъ быть и не совсѣмъ соответствуетъ новому методу. Но инструментъ, служащій для выжиганія-живописи, такъ называемая кисть для выжиганія, имѣетъ очень крупныя преимущества. Оттѣненіе орнамента, которое производилось обычными иглами для выжиганія медленно и съ большимъ трудомъ, производится новымъ инструментомъ безукоризненно и довольно быстро. Это особенно важно при ландшафтахъ и изображеніяхъ фигуръ. На ландшафтахъ очень удобно изображать этимъ способомъ облака, кустарники и т. д.; на фигурахъ—волоса, бороду и фонъ.



Фиг. 29.

Выжиганіе-живопись производится особымъ инструментомъ, металлической кистью. Она состоитъ изъ тонкаго, слегка загнутаго платиноваго стержня, къ концу котораго привинчивается гофрированная мѣдная шляпка, похожая нѣсколько на кисть. Въ продажѣ существуютъ такіе шляпки 2 родовъ: съ узкими насѣчками и широкими. Первые употребляются для выжиганія по дереву, вторыя—по кожѣ, а по дереву только въ томъ случаѣ, если нужно проложить густую черную тѣнь. Кисть со стержнемъ можетъ быть привинчена къ любому раздувательному мѣху, но не слѣдуетъ его брать слишкомъ малымъ, такъ какъ, вслѣдствіе сильной жары, исходящей отъ раскаленнаго стержня, небольшой мѣхъ можетъ легко испортиться. Фиг. 29.

Все выше сказанное объ употребленіи бензина и

діагомен сохрaняеть свою силу и для выжиганія кистью. Держать кисть можно самымъ различнымъ образомъ въ завиcимости отъ рисунка. Если приходится выжечь прямая или волнообразныя углубленія, то надо держать кисть почти вертикально, для полученія черни и тѣней совершенно отвѣсно. Для выжиганія полутоновъ кисть должна имѣть положеніе пера при письмѣ. При проведеніи тонкихъ линій и выжиганія точекъ нужно вести кисть однимъ изъ ея заостренныхъ концовъ. Если, ведя остриемъ кисти, мы начнемъ нуть нѣсколько въ бокъ, то получится штрихъ изъ 2 линій: одна—болѣе черная.



Фиг. 30.

другая—болѣе блѣдная. Это очень удобно для исполненія двойныхъ надписей шрифтомъ рондо, чтобы усвоить подобное держаніе кисти, нужна извѣстная опытность.

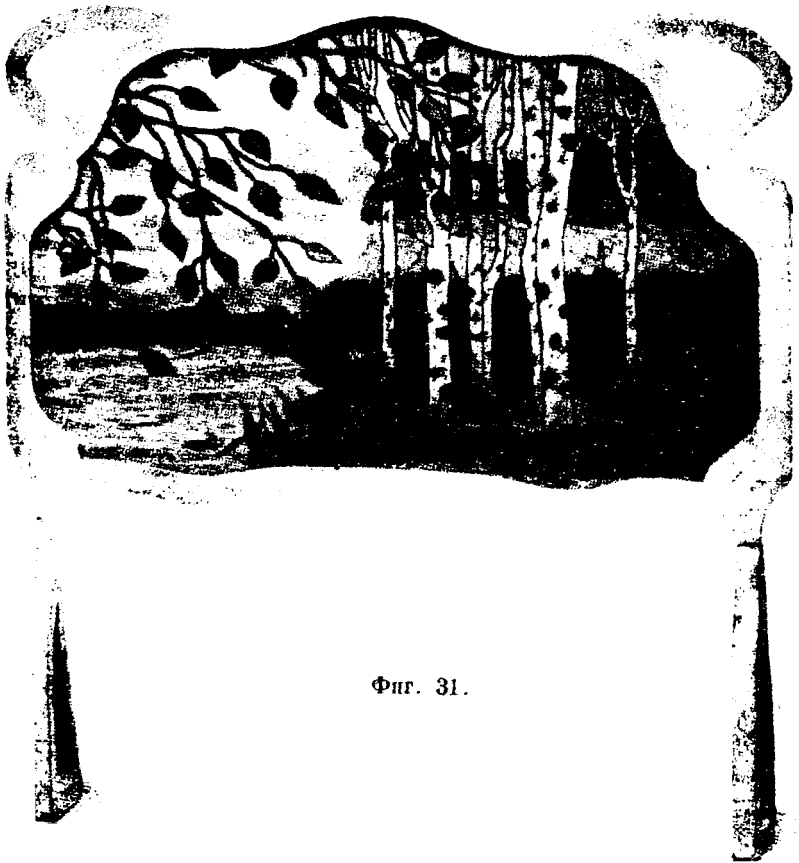
При работѣ брызгами, точками, необходимо держать кисть вертикально и посильнѣе нажимать на нее. Изъ этихъ брызгъ можно составить довольно красивыя рисунки. Если, слегка надавливая кисть, поворачивать ее немного то вправо, то влево, то получится красивое зигзагообразное украшеніе. Но эти примѣненія кисти для выжиганія не представляютъ особыхъ трудностей. Гораздо труднѣе передать сложныя картины, гравюры и пр. Для выжиганія кистью годятся, напр., изящныя рисунки для украшенія корзины для бумагъ, изъ дерева или кожи (см. фиг. 30).

Холодная кисть для выжиганія можетъ служить также для лакированія рисунковъ. Время отъ времени

необходимо очищать кисть отъ частицъ угля, которые
туда набиваются. Для этой чистки служить не-
збыная проволочная щеточка.

Прибавленіе.

Для дальнѣйшей иллюстраціи пластическаго глубо-
каго выжиганія мы опишемъ нѣсколько уже готовыхъ
предметовъ, исполненныхъ этимъ способомъ. Начнемъ
съ извѣстной рамы экрана для картинъ (см. фиг. 31).



Фиг. 31.

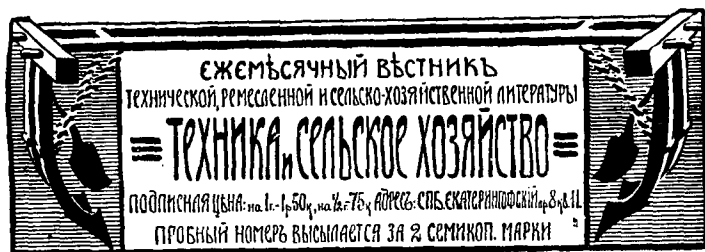
Сначала платиновой иглой вырѣзаемъ большой
контуръ орнамента, глубиной въ 4 мм.: фонъ снимаемъ

соответствующимъ инструментомъ (рѣзцомъ, стамеской); затѣмъ принимаемся за отдѣлку подробностей. напр., обозначаемъ игру свѣта, пробивающагося черезъ листву деревьевъ. Изгибы древесныхъ стволовъ и вѣтокъ, которые на нашемъ рисункѣ только слегка обозначены, выжигаются умѣренно накаленной иглой. Внешнія контуры листвы, послѣ выемки фона, часто теряютъ свою рѣзкость и опредѣленность; поэтому ихъ приходится пройти еще разъ. Облака выжигаются, держа иглу нѣсколько въ бокъ, проводя иглой штрихи; направление ихъ видно изъ рисунка. Обращаемъ еще вниманіе на легкіе штрихи, которые покрываютъ верхнюю часть и бокъ фона, въ вертикальномъ направленіи, а средину нижней части въ горизонтальномъ.

Весь задній планъ и занимающая значительную часть передняго плана, вода, почти совершенно гладка, а на листвѣ тоже немного подробностей. Только древесные стволы, кусты, лежащіе позади нихъ и отдѣльные цвѣты и травы нуждаются въ тщательной отдѣлкѣ платиновой иглой. Общій колоритъ не долженъ быть пострымъ. На нашемъ рисункѣ небо голубое, вода того же цвѣта, на переднемъ планѣ она отлиываетъ синева-сиреневымъ цвѣтомъ, кусты и трава матово-зеленаго цвѣта; древесные стволы бѣлые. Лучше употребить протравы, чѣмъ масляныя краски. Только при изображеніяхъ деревьевъ, если не хотятъ блики и свѣтлыя мѣста древесныхъ стволовъ оставлять обнаженными, нужно ихъ покрыть бѣлой масляной краской. Въ этомъ случаѣ мѣста, покрытыя протравой, нужно сначала проопифить, и уже затѣмъ покрывать масляной краской. Ножки, на которыхъ стоитъ экранъ, красятся и полируются въ тотъ же цвѣтъ, что и самъ экранъ или въ гармоническій ему. На нашемъ рисункѣ онъ выкрашенъ въ вишнево-красный цвѣтъ.

Украшенные выжиганіемъ предметы могутъ быть во всевозможныхъ стиляхъ. Очень пригодны готика, ренессансъ, рококо (только не слишкомъ вычурный), арабскій и, наконецъ, новѣйшій стиль „модернъ“, который получилъ столь сильное распространеніе, уступивъ, впрочемъ, въ самое послѣднее время свое первен-

ство стилю амширъ. Нужно замѣтить, что любители обыкновенно мало пользуются для выжиганія по дереву стилизованными растеніями, а между тѣмъ, они значительно болѣе подходят для выжиганія по дереву. тѣмъ естественные цвѣты, особенно, когда дѣло идетъ о крупныхъ цвѣтахъ и листьяхъ. Къ сожалѣнію, любители переоцѣниваютъ трудности стилизаціи и рассматриваютъ ее, какъ особое искусство, требующее спеціальнаго изученія. Но это мнѣніе совершенно ошибочно. Стилизація требуетъ только природнаго художественнаго вкуса и умѣнья упростать, схематизировать сложныя формы, дарованныя растенію природой. Необходимо также умѣло использовать особенности даннаго растенія. Сначала нужно набросать детальный рисунокъ растеній, цвѣтовъ, почекъ, плодовъ, листьевъ, стеблей и даже корней. Затѣмъ нужно уловить типичное, главное, отбросивъ все второстепенное, и создать, такимъ образомъ, первый рисунокъ. При стилизаціи растительнаго орнамента нужно строго придерживаться основныхъ формъ, не обращая слишкомъ большого вниманія на детали и подробности.



Образцы рисунковъ работъ.

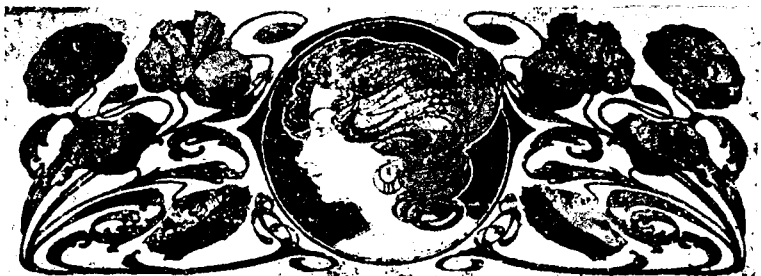
На фиг. 32, 33 и 34, изображенъ изящный рисунокъ для стѣнокъ или крышки ящика для перчатокъ.



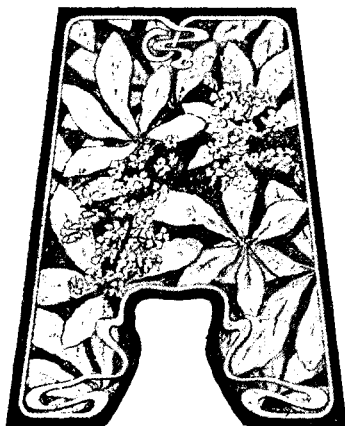
Фиг. 32.



Фиг. 33.



Фиг. 34.

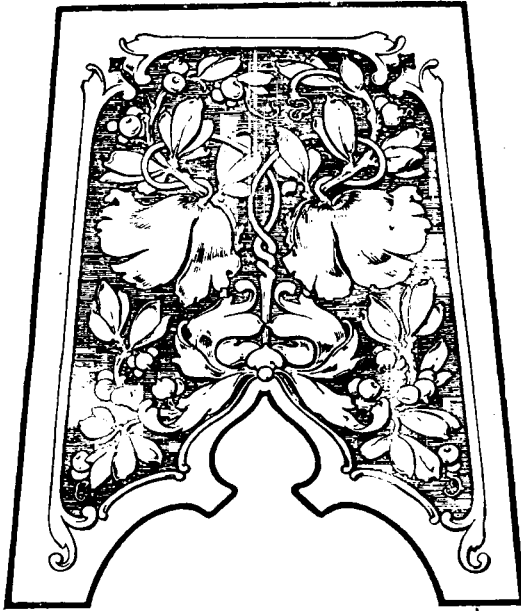


Фиг. 35.

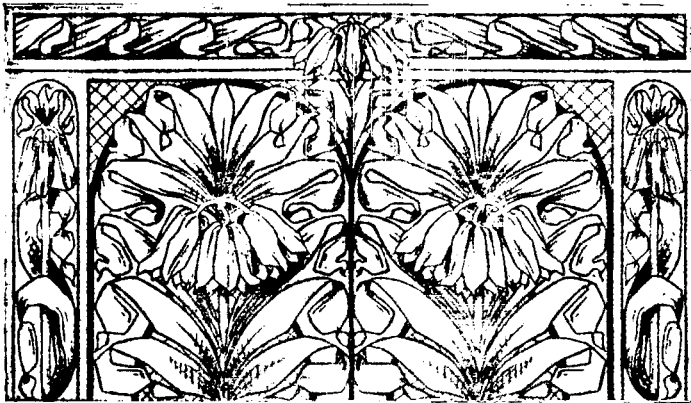


Фиг. 36.

Фиг. 35 и 36 спинка и сиденье стула, а фиг. 37 и 38 тоже, другой мотивъ.



Фиг. 37.



Фиг. 38.

На фиг. 39 и 40 изображаетъ ширмочку.



Фиг. 39.



Фиг. 40.

На послѣднемъ рисункѣ, фиг. 41, изображена изящная головка молодой дѣвушки. Рисунокъ подходит какъ мотивъ для маленькаго столика.



Фиг. 41.

