

F $\frac{189}{1}$

1901

80
F-189
Статистическое Отдѣленіе Новгородской Губернской Земской Управы.

МАТЕРІАЛЫ
ДЛЯ ОЦѢНКИ ФАБРИКЪ И ЗАВОДОВЪ.
Череповскій и Демянскій уѣзды.

М. В. Д.
БИБЛИОТЕКА
ГЛАВНАГО УПРАВЛЕНІЯ
ПО ДѢЛАМЪ МѢСТНАГО ХОЗЯЙСТВА.

НОВГОРОДЪ.
ГУБЕРНСКАЯ ТИПОГРАФІЯ.
1901.

D
26 574

THE
LIBRARY
OF THE
BIBLIOTHEQUE
NATIONALE
DE FRANCE

189
1

Статистическое Отдѣленіе Новгородской Губернской Земской Управы.

МАТЕРІАЛЫ

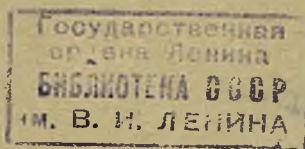
ДЛЯ ОЦѢНКИ ФАБРИКЪ И ЗАВОДОВЪ.

Череповскій и Демянскій уѣзды.

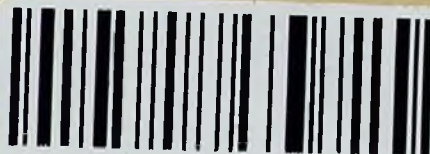


М. В. Д.
БИБЛИОТЕКА
ГЛАВНАГО УПРАВЛЕНІЯ
ПО ДѢЛАМЪ МѢСТНАГО ХОЗЯЙСТВА.

Печатано съ разрѣшенія Г. Новгородскаго Губернатора.



2058-50



Оглавленіе.

Череповскій уѣздъ.

	Стран.
№ 1. Казенный очистной винный складъ № 5.	5
№ 2. Картонная фабрика «Товарищества Е. П. Журовой и А. П. Лотарева» .	13
№ 3. Картонная фабрика «Товарищества мануфактуръ Каретниковой съ сыномъ»	19
№ 4. Лѣсопильный заводъ Э. В. Бранта и К ^о	27
№ 5. Желѣзорѣзный заводъ «Товарищества Ярославской Большой Мануфактуры»	35
№ 6. Заводъ земледѣльческихъ орудій В. И. Милютина	39
№ 7. Лѣсопильный заводъ В. М. Страшнова и К ^о	47
№ 8. Винокуренный заводъ А. А. Волковой	53
№ 9. Лѣсопильный заводъ А. А. Волковой	—
№ 10. Желѣзорѣзный заводъ Н. С. Заводчикова	61
№ 11. Алексѣевскій сухой докъ В. И. Милютина	67

Демянскій уѣздъ.

№ 12. Лѣсопильный заводъ Б. Ф. фонъ-Герцберга	73
---	----



Предисловіе.

Съ іюля мѣсяца 1900 года Новгородская Губернская Земская Управа приступила къ производству работъ по систематическому описанію и оцѣнкѣ фабрично-заводскихъ имуществъ губерніи, при чемъ работы начались съ описанія фабрикъ и заводовъ Череповскаго уѣзда. Общія основанія этихъ работъ, принятыя Губернской Управой и одобренныя Губернскимъ Земскимъ Собраніемъ, заключаются въ слѣдующемъ:

1) Цѣнность фабрикъ и заводовъ опредѣляется по цѣнности всѣхъ фабричныхъ и заводскихъ корпусовъ, машинъ и аппаратовъ, различныхъ надворныхъ сооружений и механизмовъ, и, наконецъ, вспомогательныхъ жилыхъ и хозяйственныхъ строеній, за исключеніемъ указанныхъ въ пунктѣ к статьи 8, закона 8 іюня 1893 года (помѣщенія для жилья рабочихъ, школы, больницы и другихъ благотворительныхъ учрежденій) при чемъ: а) временно недѣйствующие фабрики и заводы или отдѣльныя строенія и сооружения при нихъ подвергаются описи и оцѣнкѣ въ томъ случаѣ, если общее состояніе ихъ таково, что они могутъ быть пущены въ ходъ во всякое время; и б) помѣщеніями для рабочихъ, не подлежащими земскому обложенію, считаются тѣ, которыя заняты служащими фабрики или завода, не имѣющими промыслового свидѣтельства.

2) Стоимость фабричныхъ, вспомогательныхъ и жилыхъ строеній исчисляется сообразно кубическому или квадратному содержанію частей строенія (ст. 98 Инстр. объ оцѣнк. недвиж. имуществъ).

3) Стоимость кубической или квадратной единицы частей строенія опредѣляется на основаніи свѣдѣній о среднихъ цѣнахъ на строительные матеріалы и рабочія руки (статья 99 инструкции).

4) Цѣнность машинъ и орудій производства опредѣляется по прейсъ-курантамъ торговцевъ, со скидкой извѣстнаго процента на погашеніе, (ст. 109 Инструкции) или на основаніи показанія владѣльцевъ, если эти показанія подтверждаются какими-либо документальными данными, какъ напр., покупными счетами, страховыми и залоговыми оцѣнками, при условіи, что эти послѣднія соотвѣтствуютъ дѣйствительной стоимости машинъ и аппаратовъ.

Этими положеніями и опредѣляется сущность производимыхъ оцѣночныхъ работъ.

Ниже приведены расцѣночная вѣдомость на среднія справочныя цѣны рабочихъ рукъ и строительныхъ матеріаловъ для Череповскаго уѣзда и расцѣночная вѣдомость на части строеній, составленная на основаніи этихъ среднихъ цѣнъ и урочнаго положенія о производствѣ строительныхъ работъ, при чемъ цѣны указанные въ этой послѣдней вѣдомости, примѣнялись для оцѣнки только новыхъ и вполне крѣпкихъ и исправныхъ строеній, при оцѣнкахъ всѣхъ прочихъ съ этихъ цѣнъ дѣлалась извѣстная скидка, смотря по состоянію строенія.

Настоящіе инвентари представляютъ изъ себя выборку изъ подробныхъ описей фабрикъ и заводовъ; подлинныя этихъ описей хранятся при Губернской Управѣ.

Расцѣбная вѣдомость на среднія справочныя цѣны рабочихъ рукъ и строительныхъ матеріаловъ для Череповскаго уѣзда.

	Цѣна.			Цѣна.	
	руб.	коп.		руб.	коп.
Рабочія руки.					
Малляръ въ день	1	30	Получист. 2 1/2 дюйм. × 4 верш. × 12 арш.	—	80
Землекопъ "	—	90	" 2 1/2 " × 4 " × 10 "	—	70
Стекольникъ "	1	15	" 2 " × 5 " × 12 "	—	75
Каменьщикъ "	1	10	" 1 1/2 " × 5 " × 12 "	—	55
Плотникъ "	1	20	" 1 " × 5 " × 12 "	—	40
Столяръ "	1	30	" 1 " × 5 " × 10 "	—	35
Кузнецъ "	1	50			
Печникъ "	1	20	Доски сосновыя.		
Штукатуръ "	1	20	Чистыя 3 дюйм. × 5 верш. × 12 арш.	2	30
Кровельщикъ "	1	20	" 2 1/2 " × 5 " × 10 " . . .	1	60
Чернорабочій "	—	70	" 2 " × 5 " × 12 " . . .	1	55
Возчикъ съ лошадыю	1	75	" 2 " × 5 " × 10 " . . .	1	25
			" 1 1/2 " × 5 " × 10 " . . .	1	—
Строительные матеріалы.			" 1 " × 5 " × 12 " . . .	—	75
Бревна сосновыя 6 верш. × 4 саж. . .	3	—	" 1 " × 5 " × 10 " . . .	—	60
" " 6 " × 3 " . . .	2	50	" 1 " × 5 " × 9 " . . .	—	55
" " 6 " × 8 арш. . .	2	25	Кирпичъ подовый, сотня	1	70
" " 5 " × 4 саж. . .	2	—	" красный, тысяча	16	—
" " 5 " × 10 арш. . .	1	75	" бѣлый "	27	—
" " 5 " × 9 " . . .	1	60	" клинкеръ "	10	—
" " 4 " × 4 саж. . .	1	20	Изразцы сотня.	16	—
" " 4 " × 3 " . . .	1	—	Бутовый камень, куб. саж.	9	—
" " 3 " × 4 " . . .	—	75	Песокъ, куб. саж.	7	—
Бревна еловыя 6 верш. × 4 саж. . .	2	75	Щебень " "	10	—
" " 6 " × 3 " . . .	2	—	Глина " "	8	50
" " 6 " × 10 арш. . .	2	25	Вода за 40 ведерную бочку	—	20
" " 5 " × 4 саж. . .	1	75	Алебастръ за пудъ	—	10
" " 5 " × 3 " . . .	1	25	Известь " "	—	20
" " 5 " × 10 арш. . .	1	40	Цементъ за бочку въ 12 нуд.	9	—
" " 4 " × 4 саж. . .	1	15	Смола за пудъ	1	10
" " 4 " × 3 " . . .	—	90	Мѣдянка за пудъ отъ 20 до	24	—
" " 4 " × 10 арш. . .	1	—	Голубецъ " " отъ 16 до	24	—
Бруски сосновыя 2 1/2 дюйм. × 4 саж. . .	—	55	Крахмаль	8	—
" еловыя 2 1/2 " × 4 " . . .	—	50	Пенька за пудъ	—	80
Пластины сосновыя 5 верш. × 4 " . . .	1	40	Клей столярный за фун. отъ 15 до	—	25
" еловыя 5 " × 4 " . . .	1	25	" малярный " " " 12 "	—	15
Доски сосновыя.			Олифа за фун.	—	16
Получистыя 3 дюйм. × 10 арш.	—	65	Бѣлила "	—	10
" 3 " × 12 "	—	85	Сурикъ "	—	12
" 3 " × 7 "	—	45	Мѣль "	—	20
" 2 1/2 " × 5 верш. × 4 саж.	—	95	Сажа "	—	10
" 2 1/2 " × 5 " × 3 "	—	80	Замазка половая за фун.	—	10
			Охра за пудъ	1	40
			Черепица за тысячу.	25	—
			Дрань за тысячу	2	—

	Цѣна.			Цѣна.	
	РУБ.	КОП.		РУБ.	КОП.
Гвозди брусковые 7 дюйм. за пудъ	2	60	Желѣзо шинное за пудъ	2	20
„ „ 6 „ „	2	70	„ полосовое „	2	20
„ „ 5 „ „	2	80	Поковка желѣзная „	—	65
„ штукатурные за пудъ	4	50	Чугунная отливка „	2	40
„ кровельные „	3	60	Гвозди троетесь „	2	50
Проволока печная за пудъ	6	—	„ двоеетесь „	2	50
„ кровельная „	4	—	Известковый растворъ за куб. саж	50	46
Желѣзо листовое, матовое за пудъ	3	10	Цементный растворъ „ „ „	139	85
„ глянцеvitое за пудъ	3	20			

Расцѣночная вѣдомость на части новыхъ строеній для Череповскаго уѣзда.

	РУБ.	КОП.
Фундаментъ бутовый на известковомъ растворѣ, кубическая сажень	35	—
Тоже на цементномъ растворѣ, кубическая сажень	55	—
Тоже кирпичный на известковомъ растворѣ, кубическая сажень	55	—
Тоже на цементномъ растворѣ, кубическая сажень	85	—
Стѣны кирпичныя на известковомъ растворѣ, некрашенныя и нештукатуренныя:		
въ 1 кирпичъ, за квадратную сажень	10	—
„ 1 1/2 „ „ „	15	—
„ 2 „ „ „	20	—
„ 2 1/2 „ „ „	25	—
„ 3 „ „ „	30	—
„ 3 1/2 „ „ „	35	—
Штукатуренныя съ двухъ сторонъ въ 1 кирпичъ, за квадратную сажень	12	—
Тоже 1 1/2 „ „ „	17	—
„ 2 „ „ „	22	—
„ 2 1/2 „ „ „	27	—
„ 3 „ „ „	32	—
„ 3 1/2 „ „ „	37	—
Штукатуренныя и окрашенныя съ двухъ сторонъ въ 1 кирпичъ, за квадратную сажень	13	—
Тоже 1 1/2 „ „ „	18	—
„ 2 „ „ „	23	—
„ 2 1/2 „ „ „	28	—
„ 3 „ „ „	33	—
„ 3 1/2 „ „ „	38	—
Стѣны бревенчатыя необшитыя и некрашенныя въ 6—5 вер., за квадр. сажень	8	—
Тоже 5—4 „ „ „	7	—
Стѣны бревенчатыя обшитыя снаружы тесомъ въ 6—5 вер., за квадр. сажень	11	—
Тоже 5—4 „ „ „	10	—
Стѣны бревенчатыя обшитыя снаружы и оштукатуренныя и покрашенныя изнутри:		
въ 6—5 вер., за квадратную сажень	14	—
„ 5—4 „ „ „	13	—

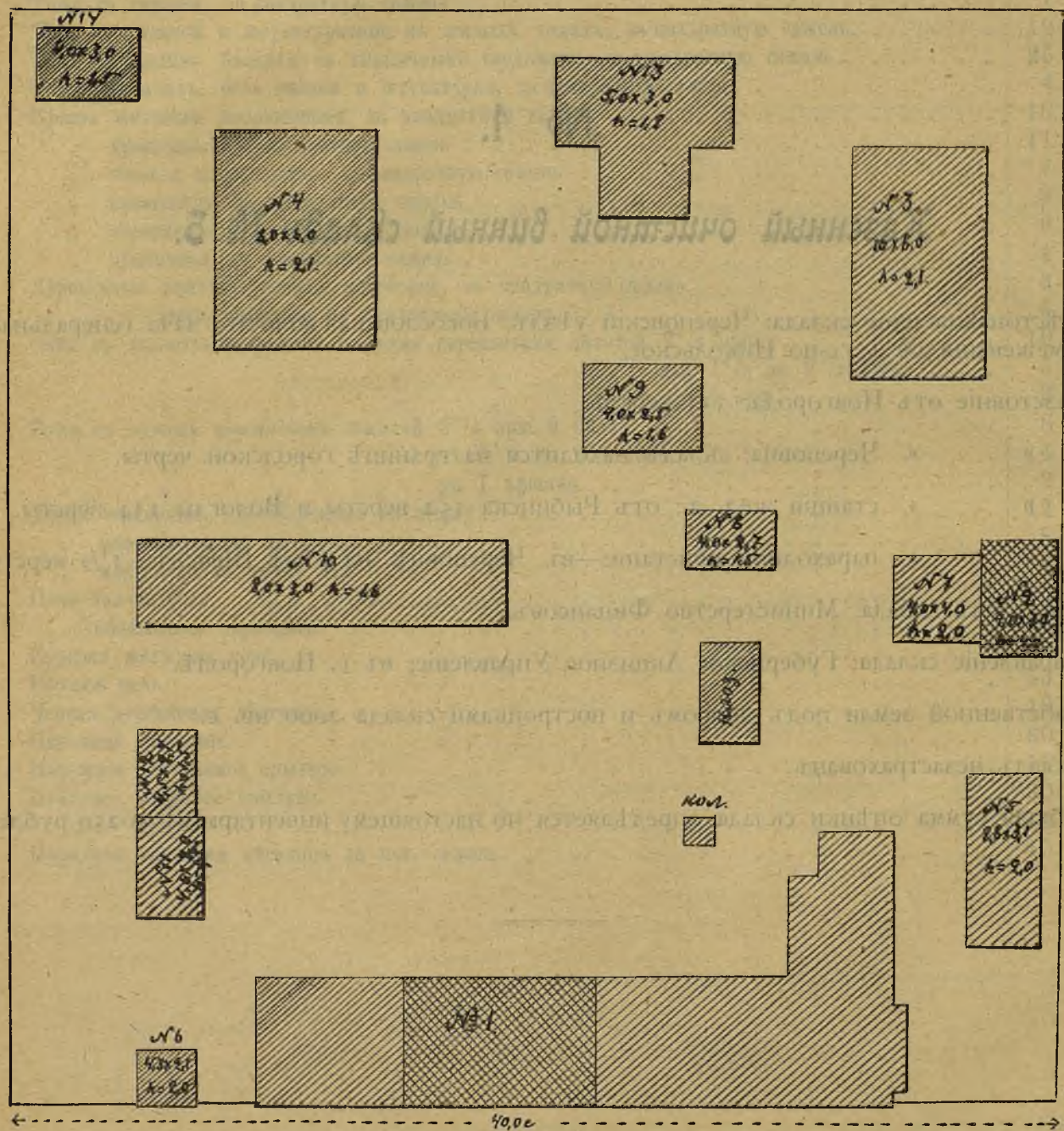
	РУБ.	КОП.
Полы плотничьи съ накатомъ, некрашенные, за квадратную сажень	9	—
Тоже крашенные, за квадратную сажень	9	50
Тоже плотничьи безъ наката, некрашенные, за квадратную сажень	5	—
Тоже крашенные, за квадратную сажень	5	50
Тоже изъ пластинъ, некрашенные, за квадратную сажень	6	—
Тоже крашенные, за квадратную сажень	6	50
Потолки изъ пластинъ, нештукатуренные, за квадратную сажень	6	—
Тоже со смазкой, за квадратную сажень	7	50
Тоже со смазкой и штукатуренные въ жилыхъ домахъ, за квадратную сажень	10	—
Тоже на желѣзн. балкахъ съ кирпичными сводиками, за квадратную сажень	25	—
Тоже изъ плахъ, безъ смазки и штукатурки, за квадратную сажень	4	—
Крыша желѣзная некрашенная, за квадратную сажень	10	—
„ крашенная, за квадратную сажень	11	—
„ тесовая некрашенная, за квадратную сажень	7	50
„ крашенная, за квадратную сажень	8	—
„ черепичная, за квадратную сажень	6	—
„ драочная, за квадратную сажень	4	50
Деревянные нештукатуренные переборки, за квадратную сажень	3	50
„ штукатуренные, за квадратную сажень	6	—
Окна съ закладными рамами и двумя переплетами высотой 2 ¹ / ₂ арш.	10	—
„ „ „ „ „ „ отъ 1 ¹ / ₂ до 2 ¹ / ₂ арш.	5	—
„ „ „ „ „ „ до 1 арш.	3	—
Тоже съ однимъ переплетомъ высотой 2 ¹ / ₂ арш и болѣе	8	—
„ „ „ „ „ отъ 1 ¹ / ₂ до 2 ¹ / ₂ арш.	4	—
„ „ „ „ „ до 1 аршина	2	—
Двери столярныя, двустворчатыя за штуку	12	—
„ одностворчатыя за штуку	8	—
„ плотничьи за штуку отъ 3 до	4	—
Печь голландская	50	—
„ обложенная изразцами	65	—
Круглая желѣзная печь	35	—
Русская печь	55	—
Черная деревянная лѣстница	40	—
Парадная лѣстница	60	—
Наружное деревянное крыльцо	15	—
Каменное некрытое крыльцо	30	—
„ крытое	40	—
Парадная каменная лѣстница за пог. сажень	40	—

№ 1.

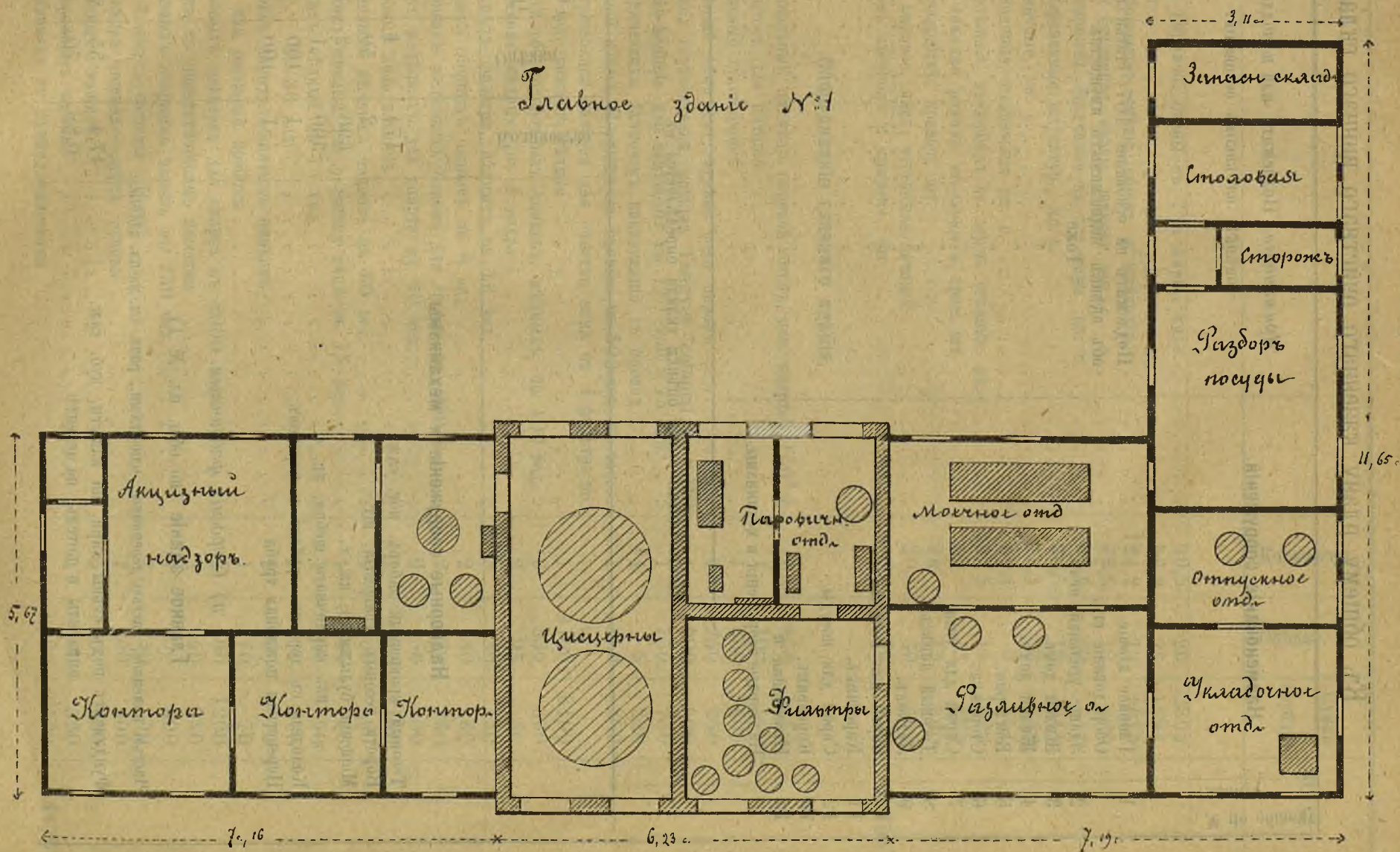
Казенный очистной винный складъ № 5.

1. Мѣстонахождение склада: Череповскій уѣздъ, Богословская волость, дача генеральнаго межеванія № 1, с-цо Никольское.
 2. Разстояніе отъ Новгорода: 535 верстѣ.
 - » » Череповца: складъ находится на границѣ городской черты.
 - » » станціи жел. д.: отъ Рыбинска 152 версты и Вологды 134 версты.
 - » » параходной пристани:—въ Череповцѣ на рѣкѣ Шекснѣ—1½ версты.
 3. Владѣлецъ склада: Министерство Финансовъ.
 4. Управление склада: Губернское Акцизное Управление, въ г. Новгородѣ.
 5. Собственной земли подъ дворомъ и постройками склада 2000 кв. с.
 6. Складъ незастрахованъ.
 7. Общая сумма оцѣнки склада опредѣляется по настоящему инвентарю въ 50250 рублей.
-

Общий план казенного фирмного склада №5



Главное здание №1



Къ общему плану казеннаго очистнаго виннаго склада.

№ по общему плану.	Наименованіе сооружений.	Примѣчанія. Подлежитъ или не подлежитъ оцѣнкѣ; на какомъ основаніи.	Оцѣнка по инвентарю (рубли).
1	Главное зданіе.	Подлежитъ на основаніи 107 статьи инструкц.	15756
	Оборудованіе его.	объ оцѣнкѣ недвижимыхъ имуществъ	14175
2	Зданіе угольной нечи.	Тоже	1867
3	Жилой домъ.	"	4511
4	Жилой домъ.	"	3857
5	Бондарка.	"	2318
6	Сторожка.	"	779
7	Сарай для угля.	"	430
8	Тесовый навѣсъ.	"	184
9	Ледникъ.	"	605
10	Сарай для посуды.	"	568
11	Каретникъ.	"	573
12	Сарай для посуды.	"	294
13	Коровникъ.	"	808
14	Прачешная и баня.	"	849
	Надворные сооруженія и механизмы.	"	2676
Итого общая сумма оцѣнки склада опредѣляется въ			50250

	Количество.	Оцѣнка.	Сумма (рубли).	Итого.
Надворные сооруженія и механизмы.				
Тесовый крашенный заборъ, пог. саж.	174	4	696	
Ворота тесовыя крашенныя, шт.	2	50	100	
Мощенія булыжнаго, кв. с.	690	2	1380	
„ изъ кирпичнаго щебня, кв. с.	300	1	300	
Колодезь съ деревян. срубомъ и воротомъ	1	100	100	
Переносная пожарная труба	1	100	100	2676
а) Строенія фабричныя.				
Главное зданіе (по общ. пл. № 1).				
Частью каменное, частью деревянное, одноэтажн., разм. см. на пл. зданія.				
Фундаментъ подъ стѣны кирп. на извести, куб. саж.	47,4	55	2623	
„ аппараты и котель, на цементъ „ „	0,88	70	62	

	Количество.	Оцѣнка.	Сумма (рубли).	Итого.
Наружныя кирпичн. стѣны въ 2 ¹ / ₂ кирп., кв. с.	90,5	26	2353	
Внутреннія " " " " " " " "	68,9	26	1791	
Наружн. бревенчат. стѣны, обшит. и штукатур.	124,2	13	1615	
Внутреннія бревенчат. стѣны, штукатур. кв. с.	73,3	12	880	
Потолки кирпичн. сводчатые въ ¹ / ₂ кирп. кв. с.	35,6	20	712	
" деревянные штукатур., кв. с.	94,5	10	945	
Полы цементные, кв. с.	18,1	20	362	
Полы деревянные, крашенные кв. с.	83,4	9	751	
Крыша желѣзная, крашенная на дерев. стропил. кв. с.	147 5	11	1622	
Оконъ съ зимними рамами, столярныхъ, краш. шт.	62	15	930	
Дверей столярныхъ, крашен. шт.	26	15	390	
Отопленіе паровое, число чугунныхъ батарей	20	30	600	
Деревянныхъ лѣсенокъ и крылецъ, шт.	6	20	120	15756

Оборудованіе главнаго зданія.

1. Вертикальный цилиндр. паровой котелъ, пов. нагрѣва 150 ² ф.	1	1250	1250	
2. Инжекторъ для питанія	1	100	100	
3. Отдѣльный сухопарникъ	1	600	600	
4. Желѣзный бакъ для нагрѣва воды паромъ	1	250	250	
5. Паровая горизонтальн. машина Tangyes colonial въ 8 HP.	1	600	600	
6. Динамо-машина для освѣщенія въ 110 volt × 75 амп.	1	750	750	
7. Электрическихъ лампочекъ накаливанія съ провод.	44	5	220	
8. Паровой насосъ Вортингтона произв. въ 500 вед. въ часъ	1	350	350	
9. Фильтраціонная батарея для очистки вина въ 4 фильтра по 30 вед. каждый, мѣдная	1	3100	3100	
Къ ней сборнодоводныхъ чанковъ, мѣдныхъ, по 100 вед.	2	330	660	
Мѣрниковъ мѣдныхъ по 4 ведра	2	25	50	
Песочныхъ фильтра, мѣдныхъ по 13 вед.	3	50	150	
Мѣдныхъ сборныхъ чанковъ по 6 вед.	2	30	60	
10. Напорныхъ желѣзныхъ баковъ для спирта въ 200 вед.	2	130	260	
11. Чановъ желѣзныхъ для спирта въ 60 вед.	2	50	100	
12. Желѣзный холодильникъ	1	150	150	
13. Разливныхъ мѣдныхъ чанковъ въ 60 вед.	2	200	400	
14. Сборникъ мѣдный для разлики вина въ 15 вед.	1	65	65	
15. Мѣрникъ мѣдный въ 13 вед.	1	50	50	
16. " въ 30 вед.	1	100	100	
17. Мойныхъ корытъ обшитыхъ цинкомъ	2	35	70	
18. Печь для распарки пробокъ	1	70	70	
19. Желѣзныхъ диспернъ для спирта въ 2000 вед.	2	600	1200	
20. Сифонъ съ пневматическимъ насосомъ	2	250	250	
21. Желѣзныхъ сборныхъ чановъ въ 230 вед.	1	150	300	
22. Ручной насосъ системы „Нева“	1	50	50	
23. Подъемная машина—лифтъ ручная	1	400	400	
24. Разливныхъ машинъ	5	50	250	
25. Укупорочныхъ машинъ	4	80	320	
26. Водопроводъ съ принадлежностями	—	2000	2000	14175

Здание угольной печи (по общ. пл. № 2).

Кирпичное, одноэтажное, дл. 4,0 с., шир. 3,0 с., выс. 3,0 с.

Количество.	Оценка.	Сумма (рубли).	Итого.
Фундаментъ подъ стѣны бутовый, куб. саж.	3,1	35	108
Стѣны наружныхъ кирпичныхъ въ 2 ¹ / ₂ к., кв. с.	56,0	25	1400
Крыша желѣзная, крашенная, кв. с.	14,4	10	144
Дверей столярныхъ, шт.	1	15	15
Печь для обжига угля, шт.	1	200	200
			1867

13. Жилыя и вспомогательныя строенія.

Жилой домъ (по общ. пл. № 3).

Деревянный, одноэтажный, длина 10,0 с., шир. 6,0 с. выс. 2,1 с.

Фундаментъ бутовый, куб. с.	14,5	35	507
Наружныхъ и внутр. бревенч. штук и краш. стѣны, кв. с.	96,8	13	1258
Крыша желѣзная, краш., кв. с.	78,0	10	780
Половъ чистыхъ, крашен. съ накат., кв. с.	54,0	9	486
Потолковъ деревян., штукат. со смазкой, кв. с.	54,0	10	540
Оконъ съ зимним. рамами, крашен., шт.	24	15	360
Дверей столярныхъ, крашенныхъ шт.	12	15	180
Печей изразцовыхъ, шт.	4	60	240
„ кухонныхъ, шт.	2	40	80
Входныхъ деревянныхъ крылецъ, шт.	4	20	80
			4511

Жилой домъ (по общ. пл. № 4).

Деревянный, одноэтажный, длина 8,0 с., шир. 6,0 с., выс. 2,1 с.

Фундаментъ бутовый, куб. с.	13,2	35	462
Бревенчат. наружн. и внутр. стѣны, штук., кв. с.	88,0	13	1144
Крыша желѣзная, крашенная, кв. с.	60,0	10	600
Половъ деревянныхъ, крашен. съ накатомъ, кв. с.	44,0	9	396
Потолковъ деревян., штукат. со смазкой, кв. с.	44,0	10	440
Оконъ съ зимними рамами, крашенныхъ, шт.	17	15	255
Дверей столярныхъ, шт.	16	15	240
Печей изразцовыхъ, шт.	4	60	240
„ кухонныхъ, шт.	2	40	80
			3857

Бондарка (по общ. пл. № 5).

Деревянная, одноэтажная, длина 8,8 с., шир. 3,1 с., выс. 2,0 с.

Фундаментъ бутовый, куб. с.	9,9	45	346
Бревенчатыхъ наружныхъ и внутр. стѣны, кв. с.	60,0	12	720

	Количество.	Отѣнка.	Сумма (рубли).	Итого.
Крыша желѣзная, крашенная, кв. с.	35,5	10	355	
Половъ чистыхъ съ накат., кв. с.	24,0	8	192	
Потолковъ штукатуренныхъ дерев., кв. с.	24,0	10	240	
Оконъ съ зимними рамами, краш. шт.	10	15	150	
Дверей столярныхъ, крашенныхъ шт.	5	15	75	
Печей изразцовыхъ шт.	4	60	240	2318

Сторожка (по общ. пл. № 6).

Деревянная, одноэтажная, длина 4,3 с., шир. 2,1 с., выс. 2,0 с.

Фундаментъ бутовый, куб. с.	4,2	35	147	
Бревенчатыхъ обшитыхъ стѣнъ, краш. снаружи, кв. с.	21,6	12	259	
Крыша желѣзная, крашенная, кв. с.	11,7	10	117	
Половъ чистыхъ съ накатомъ, кв. с.	8,4	7	59	
Потолковъ штукатур. со смазкой, кв. с.	8,4	8	67	
Оконъ съ зимними рамами, краш., шт.	3	15	45	
Дверей столярныхъ, шт.	3	15	45	
Печей кирпичныхъ, шт.	1	40	40	779

Сарай для угля (по общ. пл. № 7).

Тесовый, одноэтажный, длина 4,0 с., шир. 4,0 с., выс. 2,0 с.

Наружныхъ тесовыхъ крашен. стѣнъ, кв. с.	32,0	6	192	
Крыша желѣзная, крашенная, кв. с.	20,8	10	208	
Дверей наружныхъ, столярныхъ, шт.	2	15	30	430

Навъсь (по общ. пл. № 8).

Тесовый, длина 4,0 с., шир. 2 с., выс. 1,5 с.

Наружныхъ тесовыхъ крашенныхъ стѣнъ, кв. с.	15,0	6	90	
Крыша тесовая 1 скатн., кв. с.	12,0	7	94	184

Ледникъ (по общ. пл. № 9).

Бревенчатый, одноэтажный, длина 4,0 с., шир. 2,5 с., выс. 1,6 с.

Фундаментъ бутовый, куб. с.	5,6	35	196	
Бревенчатыхъ наружныхъ стѣнъ, общ. и краш., кв. с.	20,8	12	249	
Крыша желѣзная, крашенная, кв. с.	13,0	10	130	
Дверей столярныхъ, шт.	2	15	30	605

Сарай для посуды (по общ. пл. № 10).

Тесовый, одноэтажный, длина 3,0 с., шир. 8,0 с., выс. 1,6 с.

Наружных тесовых крашенных стѣнъ, кв. с.	35,2	6	211	
Крыша желѣзная, крашенная, кв. с.	31,2	10	313	
Дверей столярныхъ, шт.	3	15	45	568

Каретникъ (по общ. пл. № 11)

Бревенчатый, одноэтажный, длина 4,6 с., шир. 1,0 с., выс. 1,5 с.

Фундаментъ бутовый, куб. саж.	3,7	35	129	
Бревенчатыхъ наружныхъ стѣнъ, краш., кв. с.	22,8	9	205	
Крыша желѣзная, крашен., кв. с.	17,9	10	179	
Дверей столярныхъ, шт.	4	15	60	573

Сарай для посуды (по общ. пл. № 12).

Тесовый, одноэтажный, длина 4,5 с., шир. 2,4 с., выс. 1,5 с.

Наружныхъ тесовыхъ крашенныхъ стѣнъ, кв. с.	20,7	6	124	
Крыша желѣзная, крашен., кв. с.	14,0	10	140	
Дверей столярныхъ, шт.	2	15	30	294

Коровникъ (по общ. пл. № 13).

Бревенчатый, одноэтажный, длина 5,0 с., шир. 3,0 с., выс. 1,8 с.

Фундаментъ бутовый, куб. с.	6,3	35	221	
Наружныхъ и внутр. бревенч. стѣнъ, краш., кв. с.	39,6	8	317	
Крыша желѣзная, крашенная, кв. с.	19,5	10	195	
Дверей столярныхъ, шт.	5	15	75	808

Баня (по общ. пл. № 14).

Бревенчатая, одноэтажная, длина 4,0 с., шир. 3,0 с., выс. 1,5 с.

Фундаментъ бутовый, куб. с.	4,0	35	140	
Бревенчатыхъ крашенныхъ стѣнъ, кв. с.	30,0	10	300	
Крыша желѣзная, крашен., кв. с.	15,6	10	156	
Половъ деревянныхъ, чистыхъ, кв. с.	11,0	6	66	
Потолковъ деревянныхъ со смазкой, кв. с.	11,0	7	77	
Оконъ крашенныхъ, шт.	2	15	30	
Дверей столярныхъ, шт.	4	10	40	
Печей кирпичныхъ, шт.	1	40	40	849

№ 2.

Древесно-картонная фабрика Поварищества Е. П. Журовой и В. П. Лотарева.

1. Мѣстонахождение фабрики: Череповскій уѣздъ, Нелазская волость, дача генеральнаго межеванія № 228, часть 2-я, „отхожіе сѣнные покосы, приписанные къ деревнямъ Софоновой и Старинѣ“.
 2. Разстояніе отъ Новгорода: 567 вер.
» » Череповца: 31 верста.
» » станц. жел. д.: Рыбинска 183 версты и Вологды 165 верстъ.
» » паражодной прист. въ Вахновѣ на р. Шекснѣ 25 верстъ.
 3. Владѣлецъ фабрики: Товарищество Е. П. Журовой и В. П. Лотарева.
 4. Собственной земли подъ фабрикой около 1¹/₂ десятинъ.
 5. Фабрика застрахована въ обществѣ, «Саламандра» въ 50000 рублей.
 6. Общая сумма оцѣнки фабрики по настоящему инвентарю опредѣляется въ 61651 руб.
-

СР 14 кв

Суда



Дорога

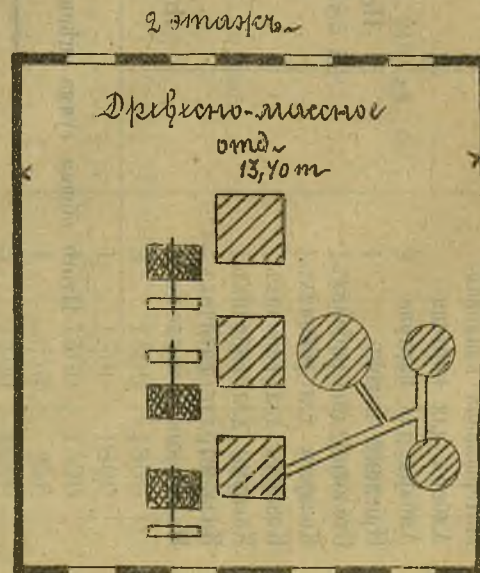
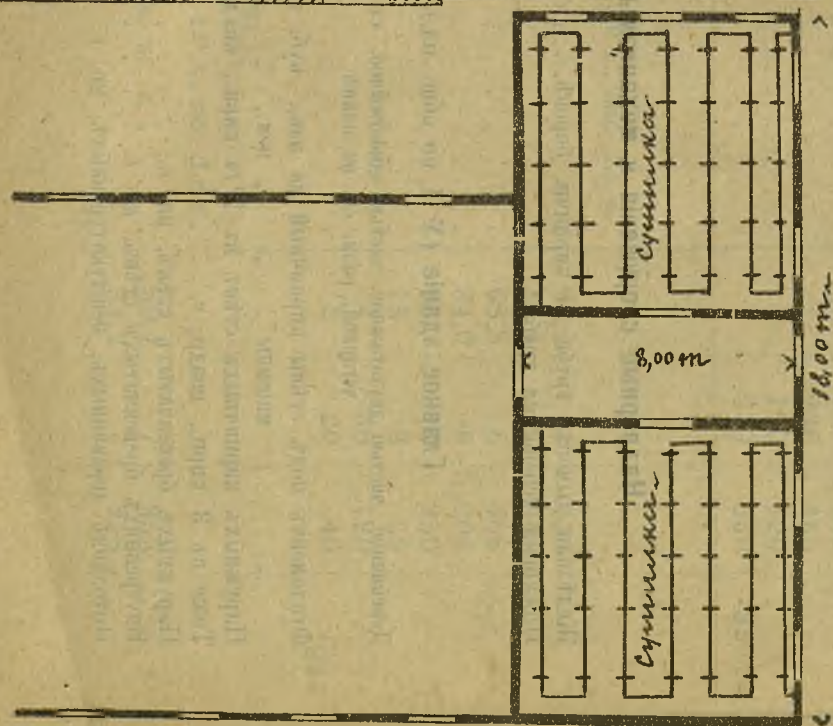
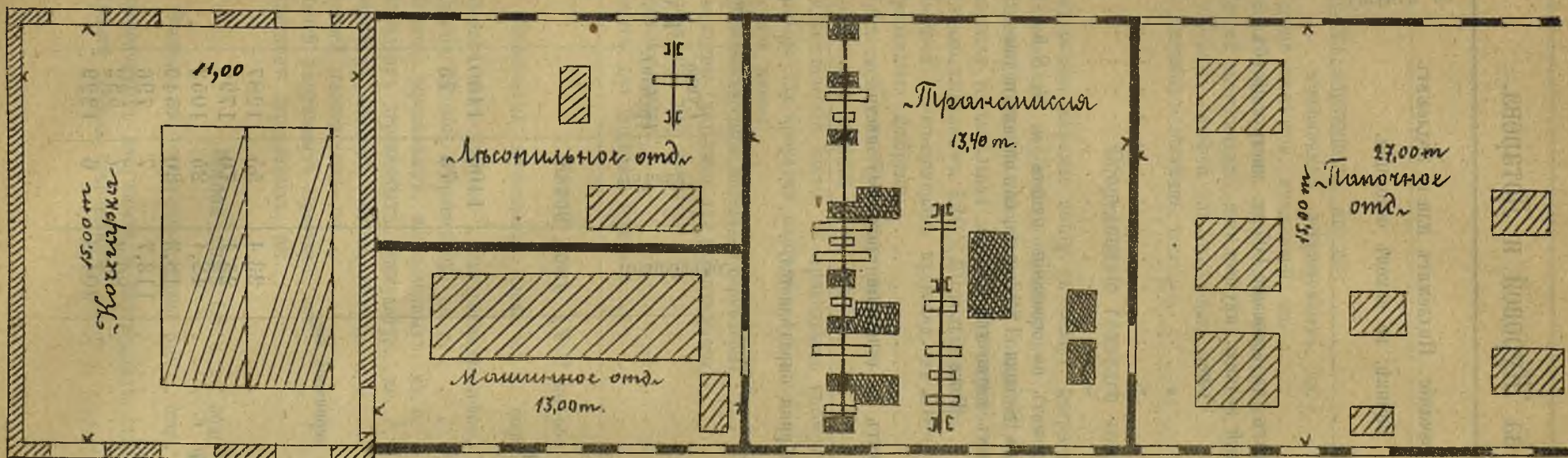
102

103



Общий план фабрики
П-ва Е.П. Куровой и Лотарева





Планов цехов здания
фабрики ПЛ-Ва
ЭНЭУРОВОЙ и В.П.
Лотарева

h-кочегарки - 4,0 м
h-1го этажа - 3,9 м
h-2го этажа - 3,2 м

Къ общему плану фабрики Т-ва Журовой и Лотарева.

№ по общему плану.	Наименованіе строеній.	Примѣчаніе. Подлежитъ или не подлежитъ оцѣнкѣ; на какомъ основаніи.	Оцѣнка по инвентарю (рубли).
1	Главное зданіе.	Подлежитъ на основаніи 107 ст. инструкцій объ оцѣнкѣ недвиж. имуществъ	16065
	Оборудованіе его.	Тоже	39325
2	Жилой домъ.	Тоже	1845
3	Жилой домъ и контора.	”	1155
4	Кузница.	”	346
5	Матеріальная кладовая.	”	612
6	Амбаръ для картона.	”	414
7	Амбаръ для картона.	”	414
8	Пріемный покой.	Не подлежитъ на основаніи пункта к. ст. 8-й закона 8 іюня 1893 года объ оцѣнкѣ недвижимыхъ имуществъ	—
9	Столовая для рабочихъ.	Тоже	—
10	Казармы для рабочихъ.	”	—
11	Казармы для рабочихъ.	”	—
12	Казармы для рабочихъ.	”	—
13	Казармы для рабочихъ.	”	—
	Надворныя сооруженія.	Подлежитъ на основаніи стат. 107 инстр. . .	1475
Итого общая сумма оцѣнки фабрики опредѣляется			61651

	Количество.	Оцѣнка	Сумма (рубли).	Итого.
Надворные сооруженія и механизмы.				
Желѣзная дымовая труба на кирпичн. боровѣ.	1	1400	1400	1475
Пожарная переносная труба.	1	75	75	
Главное зданіе (№ 1 по общ. пл.).				
Деревянное, частью двухэтажное, частью одноэтажное, съ кирпичной ко- чегаркой, разм. см. на планѣ.				
Фундаментъ подъ стѣны кирпичный на изв., куб. с.	23,4	55	1287	
” ” машины ” ” цем., ” ”	25,1	70	1799	
Наружныхъ кирпичныхъ стѣнъ въ 2 ¹ / ₂ кирп., квадр. с.	42,1	25	1053	
Тоже въ 3 кирп., квадр. с.	18,3	30	549	
Наружныхъ бревенчатыхъ стѣнъ, кв. с.	113,7	7	796	
Внутреннихъ бревенчатыхъ стѣнъ, кв. с.	80,3	7	582	
Потолковъ деревянныхъ, штукатуренныхъ, кв. с.	204,8	6	1229	

	Количество.	Оцѣнка.	Сумма (рубли).	Итого.
Половъ кирпичныхъ, кв. с.	23,5	8	188	
„ деревянныхъ, некрашенныхъ, кв. с.	176,2	7	1223	
Крыши желѣзной, крашенной, кв. с.	321,7	11	3539	
Оконъ двойныхъ съ крашеными рамами, шт.	50	15	750	
Дверей плотничьихъ, шт.	10	8	80	
Чугунныхъ батарей для отопленія, шт.	98	30	2940	
Деревянныхъ лѣстницъ, шт.	1	40	40	16065

Оборудованіе главнаго зданія.

Батарейные паровые котлы съ поперх. нагрѣва въ 900 кв. ф. .	2	4700	9400	
Питательный паровой насосъ-камеронъ	1	285	285	
Паровая горизонтальная машина compound въ 185 HP . . .	1	9200	9200	
Паровая вертикальная машина для динамо	1	800	800	
Динамо-машина въ 120 × 30 вольтъ-амперъ	1	800	800	
Паровой насосъ-камеронъ производ. въ 5000 вед. въ часъ. .	1	1200	1200	
Трансмиссія фабрики	—	3000	3000	
Приводной нагнетательный насосъ.	1	300	300	
Картонныхъ машинъ	3	1600	4800	
Гидравлическій прессъ съ приводнымъ насосомъ	1	1800	1800	
Вальцы для прокатки картона	1	1500	1500	
Ручной прессъ	1	250	250	
Древесно-массныя машины (дефиблеры)	3	1400	4200	
Рафинеръ (мельница для размолъ массы)	1	960	960	
Приемники для массы	2	230	460	
Круглая пила	1	120	120	
Лифтъ для подъема дерева	1	250	250	39325

Жилой домъ. (№ 2 по общ. пл.).

Бревенчатый, двухэтажный, длина 9,0 с., шир. 4,0 с., выс. 2,8 с.

Бревенчатыхъ наружн. и внутреннихъ стѣнъ, кв. с.	95,2	7	456	
Крыши тесовой, некрашенной, кв. с.	46,8	7	328	
Половъ деревянныхъ, некрашенныхъ, кв. с.	68,8	6	408	
Потолковъ деревянныхъ, штукатур., кв. с.	34,0	6	204	
Оконъ съ зимними рамами, шт.	25	10	250	
Дверей плотничьихъ, шт.	13	3	39	
Печей кирпичныхъ простыхъ, шт.	4	30	120	
Лѣстницъ деревянныхъ, шт.	2	20	40	1845

Жилой домъ (№ 3 по общ. пл.).

Бревенчатый, одноэтажный, длина 6,0 с., шир., 4,0 с., выс. 1,8 с.

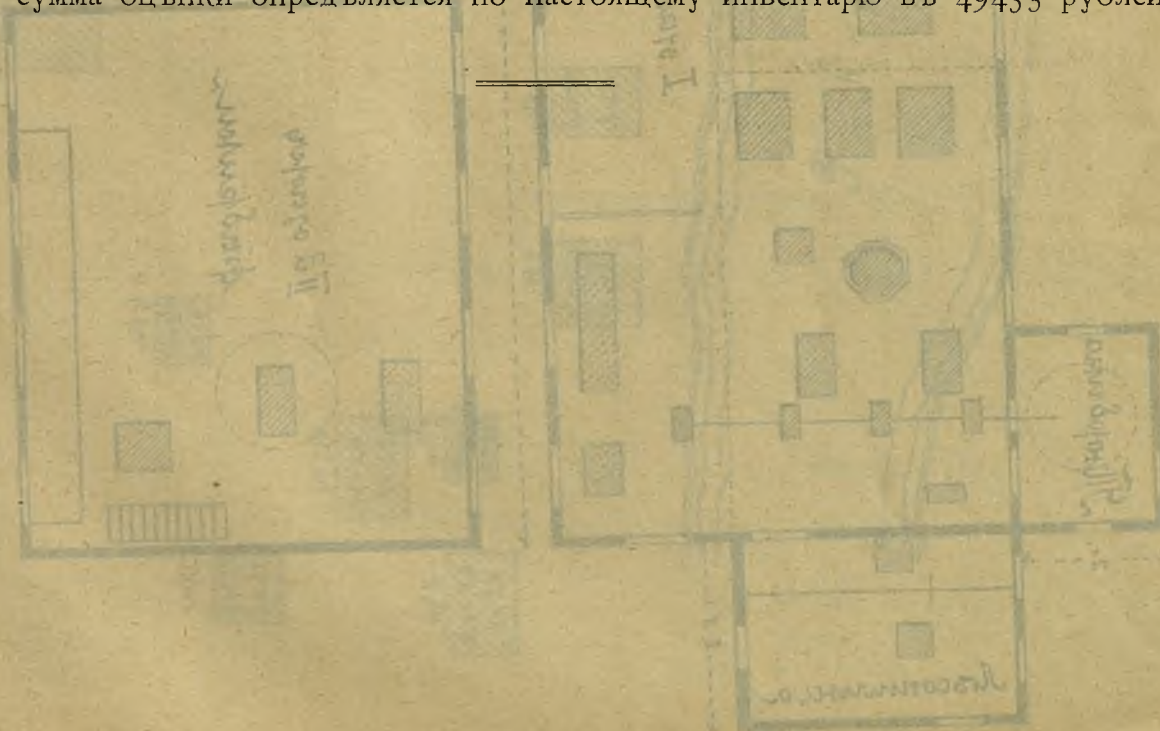
Бревенчатыхъ наружныхъ и внутреннихъ стѣнъ, кв. с.	50,4	7	353	
Крыши тесовой, некрашенной, кв. с.	31,2	7	218	

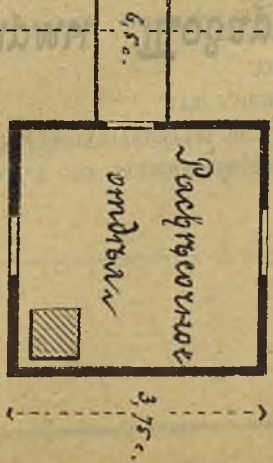
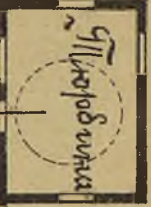
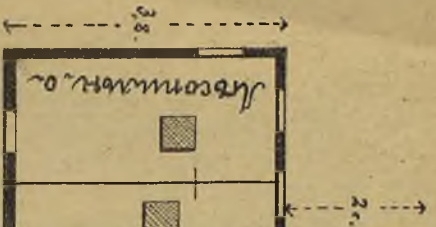
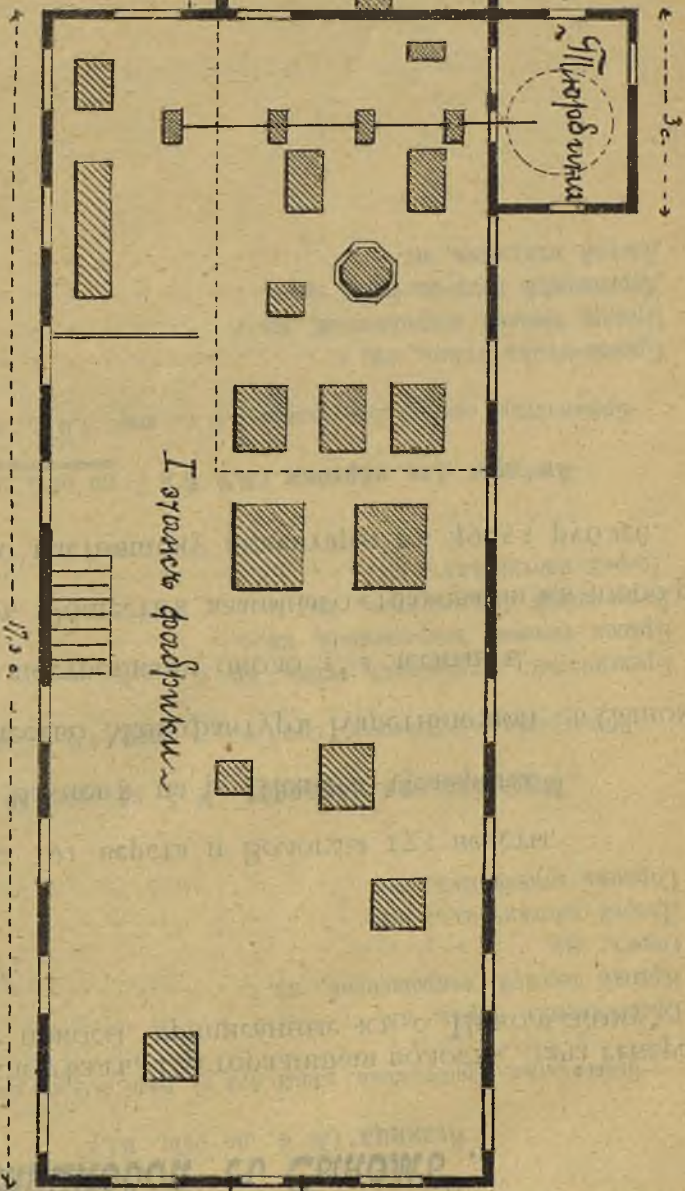
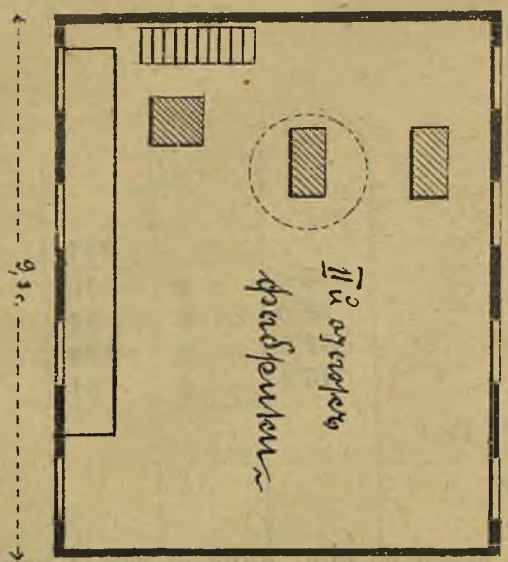
	Количество.	Оцѣнка.	Сумма (рубли).	Итого.
Половъ деревянныхъ. некрашенныхъ, кв. с.	22,0	6	132	
Потолковъ деревянныхъ, не штукатуренныхъ, кв. с.	22,0	6	132	
Оконъ съ зимними рамами, шт.	17	10	170	
Дверей плотничьихъ, шт.	10	3	30	
Печей кирпичныхъ, шт.	4	10	120	1155
Кузница (№ 4, по общ. пл.).				
Бревенчатая, одноэтажная, длина 4,0 с., шир. 3,0 с., выс. 2,0 с.				
Бревенчатыхъ стѣнъ, кв. с.	28,0	6	168	
Крыши тесовой, некрашенной, кв. с.	15,6	6	94	
Оконъ, шт.	3	5	15	
Дверей плотничьихъ, шт.	3	3	9	
Горновъ кузнечныхъ, шт.	2	30	60	346
Матеріальная кладовая (№ 5 по общ. пл.).				
Бревенчатая, одноэтажная, длина 8,0 с., шир. 4,0 с., выс. 1,8 с.				
Бревенчатыхъ наружныхъ стѣнъ, кв. с.	43,2	6	259	
Крыши тесовой, некрашенной, кв. с.	41,6	6	250	
Деревянный полъ-настиль, кв. с.	31,0	3	93	
Дверей плотничьихъ, шт.	2	5	10	612
Амбары для картона (№№ 6 и 7 по общ. пл.).				
Бревенчатые, одноэтажные, длина 5,0 с., шир. 4,0 с., выс. 1,8 с.				
Бревенчатыхъ стѣнъ, кв. с.	32,4	6	194	
Крыши тесовой, некрашенной, кв. с.	26,0	6	156	
Деревянный полъ-настиль, кв. с.	18,0	3	54	
Дверей входныхъ, шт.	2	5	10	
		—	414	828

№ 3.

**Древесно-картонная фабрика фирмы „Товарищество Ману-
фактуръ Каретниковой съ Сыномъ“.**

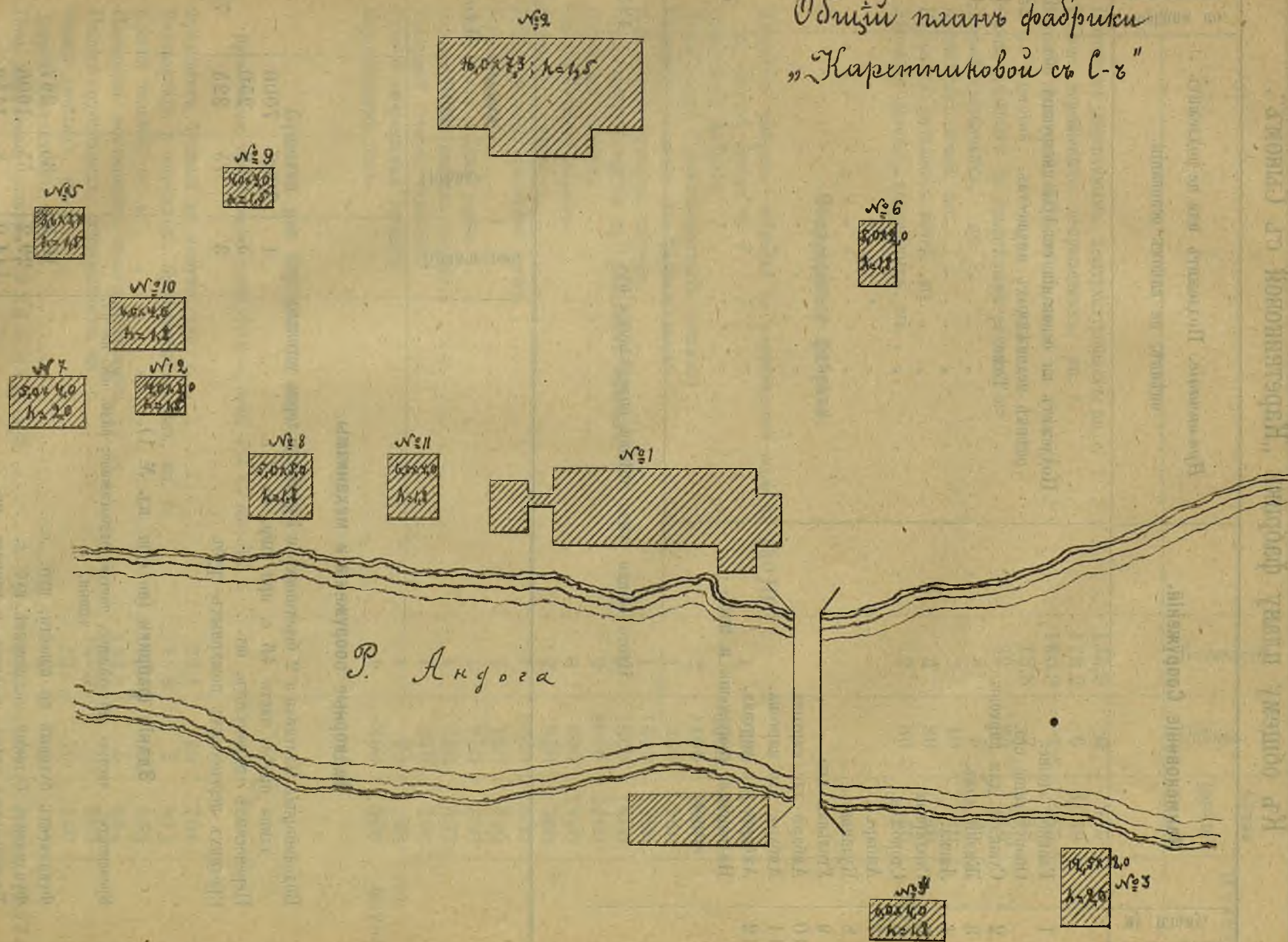
1. Мѣстонахождение фабрики: Череповскій уѣздъ, Пусторадицкая волость, дача генеральн. межеванія № 240, „отхожіе сѣнные покосы, приписанные къ с. Никольскому“.
2. Разстояніе отъ Новгорода 574 версты.
 - » » Череповца 39 верстѣ.
 - » » станц. ж. д.: Рыбинска 191 верста и Вологды 173 версты.
 - » » пароход. пристани въ Вахновѣ на р. Шекснѣ 33 версты.
3. Владѣлецъ фабрики Фирма «Товарищество Мануфактуръ Каретниковой съ Сыномъ».
4. Собственной земли подъ фабрикой и постройками около 1 1/2 десятинъ.
5. Фабрика застрахована въ Московскомъ Обществѣ взаимнаго страхованія въ 30000 руб.
6. Общая сумма оцѣнки опредѣляется по настоящему инвентарю въ 49453 рублей.





План здания
фабрика "Кремлевской ст-ции"
н- первая станция 1,8м
н- второго станция 1,0м

Общий план фабрики
"Каретниковой с-з"



Къ общему плану фабрики „Каретниковой съ Сыномъ“.

№ по общему плану.	Наименовнiе Сооруженiй.	Примѣчанiе. Подлежитъ или не подлежитъ оцѣнкѣ; на какомъ основанiи.	Оцѣнка по инвентарю (рубли).
1	Главное зданiе.	Подлежитъ на основанiи ст. 107 инструкцiй объ оцѣнкѣ недвижимыхъ имуществъ.	6787
	Оборудованiе его.		23205
2	Сушилка для картона.	Тоже	4774
3	Жилой домъ.	„	4077
4	Лавка.	„	820
5	Столярная.	„	430
6	Сторожка.	„	398
7	Амбаръ.	„	372
8	Кузница.	„	411
9	Угольная яма.	„	212
10	Амбаръ для картона.	„	341
11	Амбаръ для картона.	„	341
12	Амбаръ для картона.	„	182
	Надворныя сооруженiя и механизмы.	„	7475
Итого общая сумма оцѣнки опредѣляется въ			49433

	Количество.	Оцѣнка.	Сумма (рубли).	Итого.
Надворные сооруженiя и механизмы.				
Водонапорная плотина на 2 береговыхъ и 4 рѣчныхъ дерев. устояхъ; длина профз. части 46 с. при шир. въ 2 с.	1	7000	7000	
Переносныхъ гидропультъ, шт.	5	50	250	
Среднихъ переносныхъ пожарныхъ трубъ	3	75	225	7475
Зданiе фабрики (по общ. пл. № 1).				
Бревенчатое, частью двухэтажное, частью одноэтажное; разм. см. на пл. зданiя.				
Фундаментъ бутовый на извести, куб. с.	10,5	35	367	
Фундаментъ бутовый на цементѣ, куб. с.	29,2	55	1606	
Бревенчатыхъ стѣнъ необшит. и некраш., кв. с.	144,0	8	1152	

	Количество.	Отъема.	Сумма (рубли).	Итого
Потолковъ деревянныхъ, нештукатуренныхъ, кв. с.	135,9	6	815	
Половъ деревянныхъ, некрашенныхъ, кв. с.	178,2	6	1069	
Крыши драочной, некрашенной, кв. с.	166,8	4,5	755	
„ тесовой „ „ „	18,3	7	128	
Оконъ двойныхъ съ крашенными рамами, шт.	32	20	640	
Дверей плотничьихъ, шт.	5	5	25	
Кирпичныхъ печей, шт.	2	40	80	
Круглыхъ желѣзныхъ печей, шт.	3	30	90	
Лѣстницъ легкихъ, деревянныхъ, шт.	2	30	60	6787

Оборудованіє фабрики.

Двигатель фабрики—тюбина съ вертикальной осью въ 150 НР.	1	5700	5700
съ высотой напора въ 7'	—	3000	3000
Трансмиссія фабрики	2	1400	2800
Дефиблеровъ (древесно-массныхъ машинъ)	1	960	960
Рафинеръ (мельница для размолъ массы)	1	1500	1500
Вальцы для прокатки картона.	1	1800	1800
Гидравлическій прессъ съ приводнымъ насосомъ.	2	1600	3200
Папочныхъ машинъ.	3	600	1800
Сортировочныхъ машинъ	2	250	500
Ручныхъ прессовъ.	1	600	600
Центробѣжный приводной насосъ	1	120	120
Круглая пила	1	250	250
Лифтъ для подачи дерева	1	350	350
Строгательный станокъ средній.	1	250	250
Токарный станокъ самоточка	1	75	75
Ручной сверлильный станокъ	1	300	300
Водонапорный бакъ.			

Сушилка для картона (по общ. пл. № 2).

Бревенчатая, одноэтажная, длина 16,0 с., шир. 7,3 с., выс. 1,5 с.

Фундаментъ бутовый на извести, куб. с.	20,1	35	704
Внутреннихъ и наружныхъ бревенчатыхъ стѣнъ, кв. с.	115,8	7	811
Крыши толевой, кв. с.	172,6	5	863
Потолковъ деревянныхъ, штукатуренныхъ, кв. с.	132,8	5	664
Половъ деревянныхъ, некрашенныхъ, кв. с.	121,9	5	609
Оконъ двойныхъ, шт.	12	10	120
Дверей плотничьихъ, шт.	5	5	25
Печь кирпичная, размѣр. $7,3 \times 1,5 \times 1,5$, куб. с.	16,2	60	978

4774

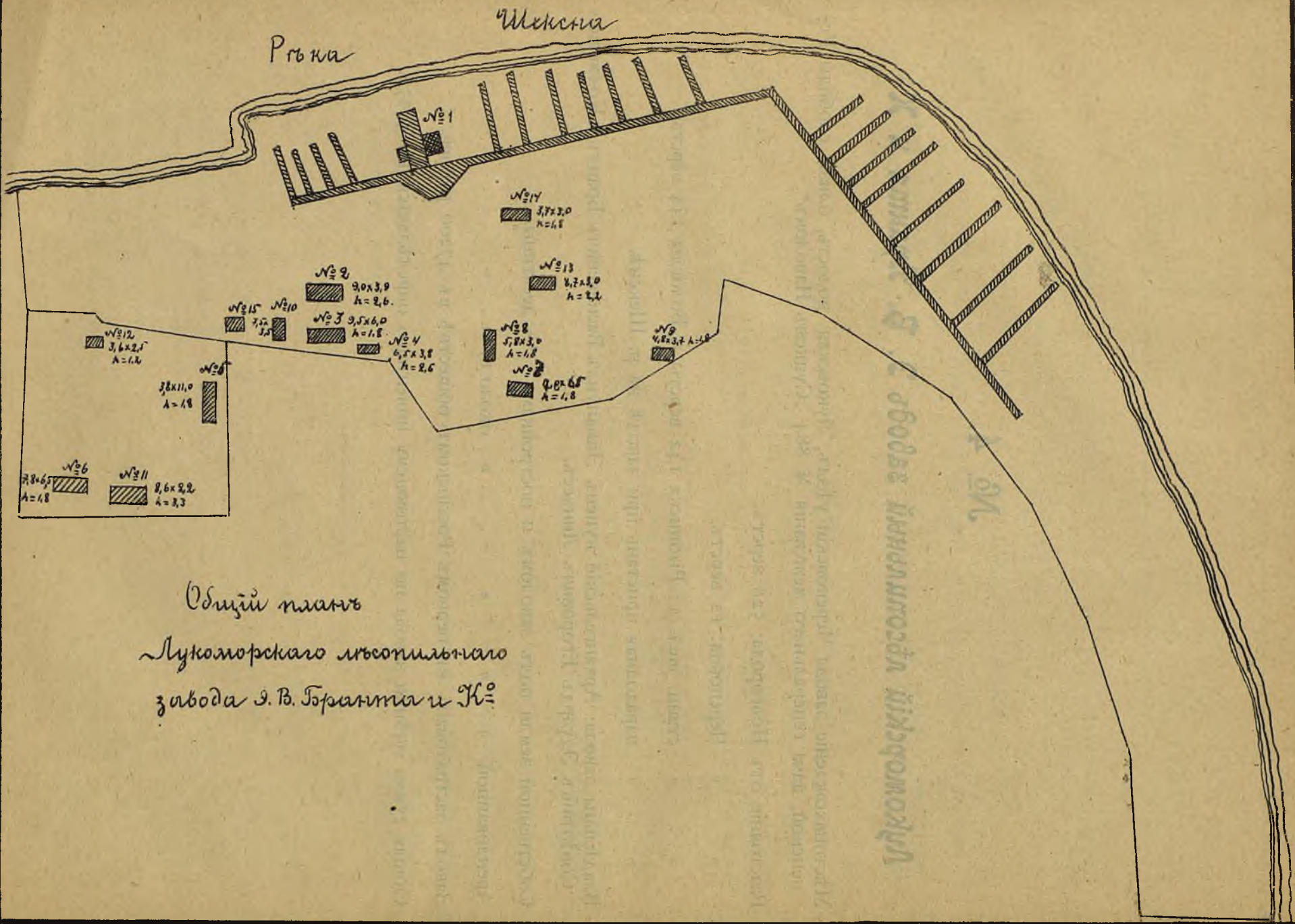
	Количество.	Оцѣнка.	Сумма (рубли).	Итого.
Жилой домъ (по общ. пл. № 3),				
Бревенчатый, одноэтажный, длина 12,5 с., шир, 8,0 с., выс. 2,0 с.				
Бревенчатыхъ обшитыхъ стѣнъ, кв. с.	102,6	10	1026	4077
Крыши драочной, кв. с.	130,0	4,5	585	
Половъ деревянныхъ, некрашенныхъ съ накатомъ, кв. с.	94,0	9	846	
Потолковъ штукатуренныхъ со смазкой, кв. с.	94,0	10	940	
Оконъ съ зимними рамами, шт.	18	10	180	
Дверей столярныхъ, шт.	14	10	140	
Печей кирпичныхъ, оштукатуренныхъ, шт.	8	40	320	
Деревянныхъ входныхъ крылецъ	2	20	40	
Лавка (по общ. пл. № 4).				
Бревенчатая, одноэтажная, длина 6,0 с., шир. 4,0 с., выс. 1,8 с.				
Стѣнъ бревенчатыхъ, необшитыхъ, кв. с.	44,0	7	308	820
Крыши тесовой некрашенной, кв. с.	31,2	7	218	
Половъ деревянныхъ, безъ наката, кв. с.	22,0	6	132	
Потолковъ деревянныхъ, некрашенныхъ, кв. с.	22,0	6	132	
Оконъ, шт.	4	5	20	
Дверей плотничьихъ, шт.	2	5	10	
Столярная (по общ. пл. № 5).				
Бревенчатая, одноэтажная, длина 3,6 с., шир. 3,4 с., выс. 1,5 с.				
Стѣнъ бревенчатыхъ необшитыхъ, кв. с.	21,0	7	147	430
Крыши тесовой некрашенной, кв. с.	15,9	7	111	
Деревяннаго пола—настила, кв. с.	10,2	6	61	
Потолковъ деревянныхъ, нештукат., кв. с.	10,2	6	61	
Оконъ, шт.	3	5	15	
Дверей плотничьихъ, шт.	1	5	5	
Печей кирпичныхъ, шт.	1	30	30	
Сторожка (по общ. пл. № 6).				
Бревенчатая, одноэтажная, длина 5,0 с., шир. 2,0 с., выс. 1,8 с.				
Бревенчатыхъ необшитыхъ стѣнъ, кв. с.	29,2	6	175	
Крыши тесовой, некрашенной, кв. с.	13,0	6	78	
Половъ деревянныхъ, некрашенныхъ, кв. с.	9,0	5	45	
Потолковъ деревянныхъ, нештукат., кв. с.	9,0	6	54	
Оконъ, шт.	2	5	10	

	Количество.	Оцѣнка.	Сумма (рубли).	Итого.
Дверей плотничьихъ, шт.	2	3	6	
Печей кирпичныхъ, шт.	1	30	30	398
Амбаръ (по общ. пл. № 7).				
Бревенчатый, одноэтажный, длина 5,0 с., шир. 4,0 с., выс. 2,0 с.				
Бревенчатыхъ стѣнъ, кв. с.	36,2	6	216	
Крыши тесовой, некрашенной, кв. с.	26,0	6	156	372
Кузница (по общ. пл. № 8).				
Бревенчатая, одноэтажная, длина 5,0 с., шир. 5,0 с., выс. 1,8 с.				
Бревенчатыхъ стѣнъ, кв. с.	36,0	6	216	
Крыши тесовой, некрашенной, кв. с.	32,5	6	195	411
Угольная яма (по общ. пл. № 9).				
Бревенчатая, одноэтажная, длина 4,0 с., шир. 3,0 с., выс. 1,5 с.				
Бревенчатыхъ стѣнъ, кв. с.	21,0	6	126	
Крыши тесовой, кв. с.	14,4	6	86	212
Амбары (по общ. пл. №№ 10 и 11).				
Бревенчатые, вдноэтажные, длина 6,0 с., шир. 4,0 с., выс. 1,8 с.				
Бревенчатыхъ стѣнъ, кв. с.	36	6	216	
Крыши драочной, кв. с.	31,2	4	125	
			341	682
Амбаръ (по общ. пл. № 12).				
Бревенчатый, одноэтажный, длина 4,0 с., шир. 3,0 с., выс. 1,5 с.				
Бревенчатыхъ стѣнъ, кв. с.	20,0	6	120	
Драночной крыши, кв. с.	15,6	4	62	182

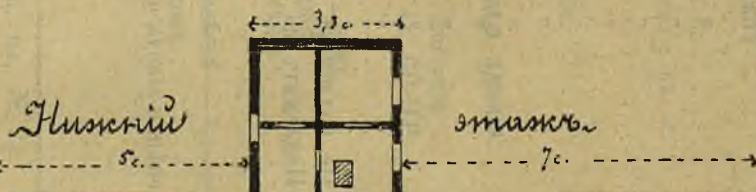
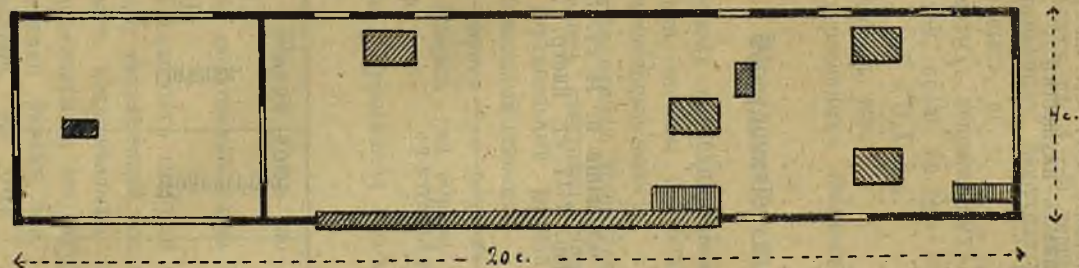
№. 4.

Лукоморскій лѣсопильный заводъ Э. В. Бранта и К^о

1. Мѣстонахожденіе завода Череповскій уѣздъ, Луковская волость, близъ слободы Успенской, дача генеральнаго межеванія № 884 „Суцковъ Наволокъ“.
2. Разстояніе отъ Новгорода: 526 верстъ.
» » Череповца: 12 верстъ.
» » станц. жел. д: Рыбинска 142 версты и Вологды 144 версты.
» » параходная пристань при заводѣ на р. Шекснѣ.
3. Владѣльцы завода: Архангельскій купецъ Эммануилъ Васильевичъ Брантъ и Коммерціи Совѣтникъ Эдуардъ Егоровичъ Линдесъ.
4. Собственной земли подъ заводомъ и постройками 1¹/₂ десятины.
Арендованной » » » » около 17¹/₄ » .
5. Заводъ застрахованъ въ первомъ Россійскомъ обществѣ въ 47200 рублей.
6. Общая сумма оцѣнки завода по настоящему инвентарю опредѣляется въ 59176.



Верхний этаж



Планъ главного
зданія Лукморска
го мѣстныя зав.

h-зданія-2,8с

h-кочегарки-2,6с

Къ общему плану Лукоморскаго лѣсопильнаго завода,

№ по общему плану.	Наименованіе сооруженій.	Примѣчаніе. Подлежитъ или не подлежитъ оцѣнкѣ; на какомъ основаніи.	Оцѣнка по инвентарю (рубли).
1	Главное зданіе и кочегарка.	Подлежитъ на основаніи 107 ст. инструкц. объ оцѣнкѣ недвижимыхъ имуществъ	7239
	Оборудованіе его.	Тоже	24250
2	Жилой домъ.		2509
3	Жилой домъ.		2162
4	Жилой домъ.		1569
5	Жилой домъ.		1647
6	Жилой домъ.		1894
7	Жилой домъ.		1513
8	Кузница.		435
9	Жилой домъ.		765
10	Сарай.		384
11	Сарай.		731
12	Баня.		286
13	Сарай.		676
14	Пожарный сарай.		271
15	Пріемный покой.	Не подлежитъ на основаніи п. К ст. 8	—
	Надворныя сооруженія.	Подлежитъ на основ. 107 ст. инстр.	12845

Итого общая сумма оцѣнки завода опредѣляется въ

59176

	Количество.	Оцѣнка.	Сумма (рубли).	Итого.
Надворныя сооруженія.				
Тесовый заборъ, длин. пог. саж.	460	3	1380	12845
Дерев. подмости (шлюзы), площ. настила, кв. с.	1640	6	9840	
Параходная пристань на деревян. баркѣ	—	400	400	
Желѣзная дымовая труба на кирпич. боровѣ шт.	1	1000	1000	
Пожарныхъ переносныхъ трубъ, шт.	3	75	225	
Главное зданіе (по общ. пл. № 1).				
Тесовое, двухъ этажное, съ кирпичной кочегаркой, разм. см. на планѣ.				
Фундаментъ подъ стѣны бут. на извести, куб. с.	5,9	35	207	456
Тоже подъ машины и станки, бут. на цем., куб. с.	8,3	55	456	

	Количество.	Оцѣнка.	Сумма (рубли).	Сумма.
Наружныхъ кирпичныхъ стѣнъ въ 2 ¹ / ₂ к., кв. с.	69,2	25	1730	
Тоже въ 3 кирп., кв. с.	19,2	30	576	
Наружныхъ тесовыхъ стѣнъ, кв. с.	110,7	6	664	
Тоже бревенчатыхъ въ 4—5 вершк., кв. с.	36,8	7	258	
Потолковъ деревянныхъ, штукатур., кв. с.	56,5	6	339	
Половъ кирпичныхъ, кв. с.	7,3	8	58	
Половъ деревянныхъ, некрашенныхъ, кв. с.	170,3	6	1022	
Крыши желѣзной, краш. на дер. стропил., кв. с.	179,0	10	1790	
Оконъ размѣр. 0,7 × 0,4, шт.	15	5	75	
Дверей плотничьихъ, шт.	8	3	24	
Внутреннихъ деревянныхъ лѣсенокъ, шт.	2	20	40	7239

Оборудованіе главнаго зданія.

Паровыхъ котловъ скомбинированной системы	2	3200	6400	
Паровая машина системы compound въ 60 HP.	1	5000	5000	
Приводной питательный насосъ	1	100	100	
Финскихъ быстроходныхъ лѣсопильныхъ рамъ	3	2400	7200	
Токарный станокъ самоточка, приводной	1	900	900	
Сверлильный вертикальный ручной станокъ	1	50	50	
Наждачный точильный станокъ	1	400	400	
Механический воротъ для подъема бревенъ	1	500	500	
Циркулярный станокъ для обрѣза досокъ	1	1200	1200	
Круглая пила	1	100	100	
Главный валъ и трансмиссія завода	—	2400	2400	24250

Жилой домъ (по общ. пл. № 2).

Бревенчатый, двухэтажный, длина 9,0 с., шир. 3,9 с., выс. 2,6 с.

Бревенчатыхъ обшитыхъ снаружи стѣнъ, кв. с.	84,4	10	844	
Крыши тесовой, некрашенной, кв. с.	45,6	7	319	
Половъ чистыхъ, некрашенныхъ, кв. с.	66,0	7	462	
Потолковъ бревенчатыхъ, штукатур. со смазкой, кв. с.	33,0	8	264	
Оконъ съ зимними рамами, шт.	28	10	280	
Дверей столярныхъ, шт.	14	5	70	
Печей кирпичныхъ, шт.	7	30	210	
Лѣстницъ деревянныхъ, шт.	2	30	60	2509

Жилой домъ (по общ. пл. № 3).

Бревенчатый, одноэтажный, длина 9,5 с., шир. 6,0 с., выс. 1,8 с.

Стѣнъ бревенчатыхъ, необшитыхъ, кв. с.	77,4	7	542	
Крыши тесовой, некрашенной, кв. с.	74,1	7	519	

	Количество.	Оцѣнка.	Сумма (рубли).	Итого.
Половъ чистыхъ, некрашенныхъ кв. с.	53,0	6	318	
Потолковъ деревянныхъ, штукатур., кв. с.	53,0	6	318	
Оконъ съ зимними рамами, шт.	16	10	160	
Дверей столярныхъ, шт.	13	5	65	
Печей кирпичныхъ, шт.	7	30	210	
Крылецъ деревянныхъ, шт.	2	15	30	2161

Жилой домъ (по общ. пл. № 4).

Бревенчатый, двухэтажный, длина 6,5 с., шир. 3,8 с., выс. 2,6 с.

Бревенчатыхъ необшитыхъ стѣнъ, кв. с.	65,4	7	458	
Крыши тесовой, некрашенной, кв. с.	32,1	7	225	
Половъ чистыхъ, некрашенныхъ, кв. с.	44,0	6	264	
Потолковъ деревянныхъ не штукатур., кв. с.	22,0	6	132	
Оконъ съ зимними рамами, шт.	22	10	220	
Дверей столярныхъ, шт.	12	5	60	
Печей кирпичныхъ, шт.	5	30	150	
Лѣстницъ деревянныхъ, шт.	2	30	60	1569

Жилой домъ (по общ. пл. № 5).

Бревенчатый, одноэтажный, длина 11,0 с., шир. 3,8 с., выс. 1,8 с.

Бревенчатыхъ необшитыхъ стѣнъ, кв. с.	67,0	7	469	
Крыши тесовой, некрашенной, кв. с.	54,3	7	380	
Половъ чистыхъ, некраш., кв. с.	39,0	6	234	
Потолковъ деревянныхъ штукатур., кв. с.	39,0	6	234	
Оконъ съ зимними рамами, шт.	13	10	130	
Дверей столярныхъ, шт.	10	5	50	
Печей кирпичныхъ, шт.	4	30	120	
Деревянныхъ крылецъ, шт.	2	15	30	1647

Жилой домъ (по общ. пл. № 6).

Бревенчатый, одноэтажный, длина 7,8 с., шир. 6,5 с., выс. 1,8 с.

Бревенчатыхъ необшитыхъ стѣнъ, кв. с.	76,7	7	537	
Крыши тесовой, некрашенной, кв. с.	65,9	7	461	
Половъ чистыхъ, некрашенныхъ, кв. с.	48,0	6	288	
Потолковъ дерев. штукатуренныхъ, кв. с.	48,0	6	288	
Оконъ съ зимними рамами, шт.	12	10	120	
Дверей столярныхъ, шт.	10	5	50	
Печей кирпичныхъ, шт.	4	30	120	
Крылецъ деревянныхъ, шт.	2	15	30	1894

	Количество.	Отѣнка.	Сумма (рубли).	Итого.
Жилой домъ (по общ. пл. № 7).				
Бревенчатый, одноэтажный, длина 6,8 с., шир. 5,7 с., выс. 1,8 с.				
Бревенчатыхъ необшитыхъ стѣнъ, кв. с.	65,5	7	458	
Крыши тесовой, некрашенной, кв. с.	50,4	7	353	
Половъ чистыхъ, некрашенныхъ, кв. с.	36,0	6	216	
Потолковъ дерев. нештукатуренныхъ, кв. с.	36,0	6	216	
Оконъ съ зимними рамами, шт.	12	10	120	
Дверей столярныхъ, шт.	6	5	30	
Печей кирпичныхъ, шт.	4	30	120	1513
Кузница (по общ. пл. № 8).				
Бревенчатая, одноэтажная, длина 5,8 с., шир. 3,0 с., выс. 1,8 с.				
Бревенчатыхъ стѣнъ, кв. с.	49,9	6	299	
Крыши тесовой, кв. с.	22,6	6	136	435
Жилой домъ (по общ. пл. № 9).				
Бревенчатый, одноэтажный, длина 4,8 с., шир. 3,7 с., выс. 1,8 с.				
Бревенчатыхъ стѣнъ, необшитыхъ, кв. с.	37,3	7	261	
Крыши тесовой, некрашенной, кв. с.	23,1	7	162	
Половъ чистыхъ некрашенныхъ, кв. с.	16,0	6	96	
Потолковъ нештукатуренныхъ, кв. с.	16,0	6	96	
Оконъ съ зимними рамами, шт.	7	10	70	
Дверей, шт.	4	5	20	
Печей, кирпичныхъ	2	30	60	765
Сарай (по общ. пл. № 10).				
Бревенчатый, одноэтажный, длина 7,5 с., шир. 3,5 с., выс. 1,2 с.				
Стѣнъ бревенчатыхъ, кв. с.	29,9	6	179	
Крыши тесовой, кв. с.	34,1	6	205	384
Сарай (по общ. пл. № 11).				
Бревенчатый, двухэтажный, длина 8,6 с., шир. 2,2 с., выс. 3,3 с.				
Бревенчатыхъ стѣнъ, кв. с.	85,8	6	515	
Крыши тесовой, некрашенной, кв. с.	24,6	6	148	
Настила изъ пластинъ, кв. с.	17,0	4	68	731

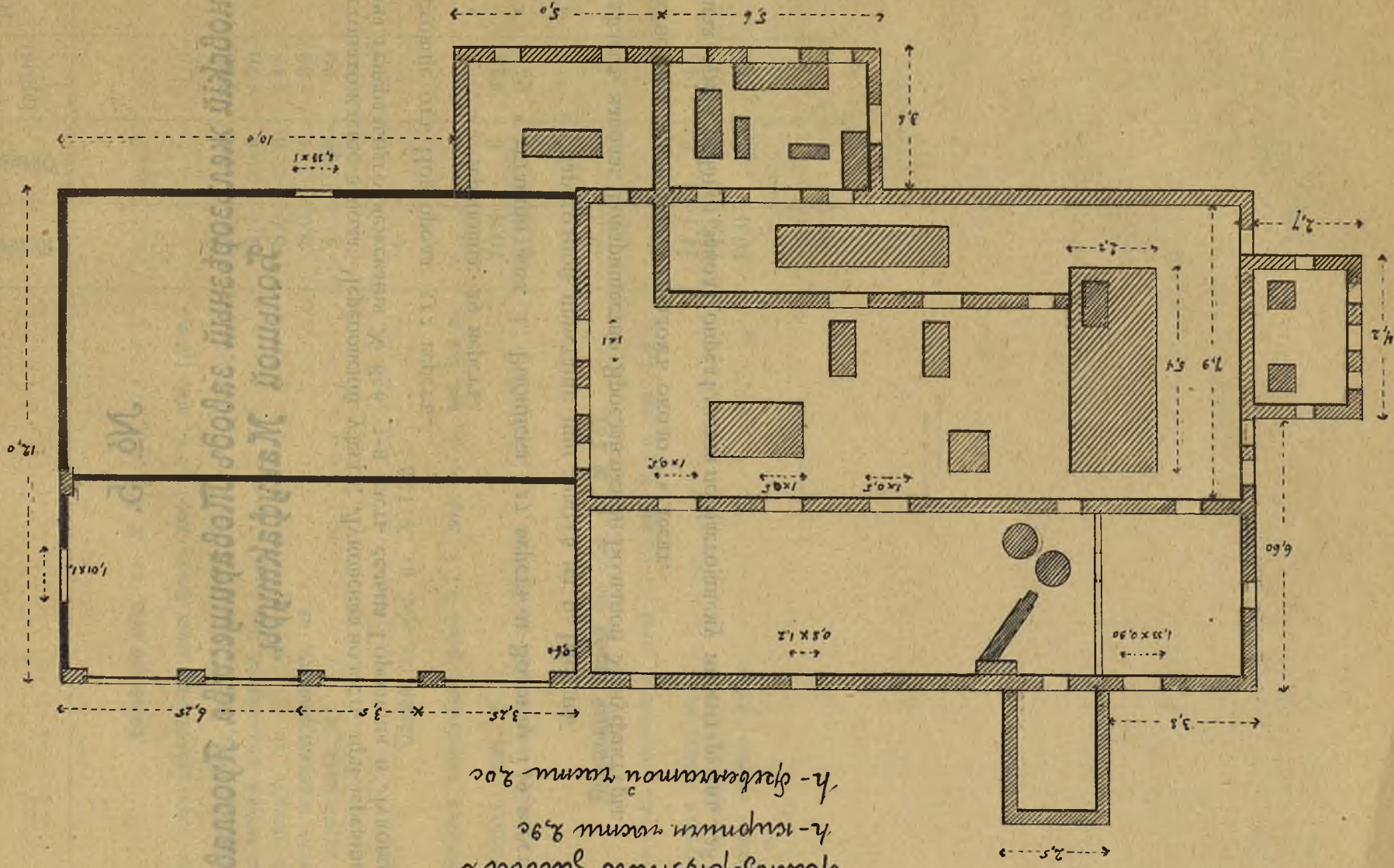
	Количество.	Оценка.	Сумма (рубли).	Итого.
Баня (по общ. пл. № 12).				
Бревенчатая, одноэтажная, длина 3,6 с., шир. 2,5 с., выс. 1,2 е.				
Бревенчатыхъ стѣнъ, кв. с.	17,6	6	106	
Крыши тесовой некрашенной, кв. с.	11,7	6	70	
Половъ чистыхъ, кв. с.	8,0	6	48	
Потолковъ нештукатуренныхъ, кв. с.	8,0	4	32	
Печей кирпичныхъ, шт.	1	30	30	286
Сарай (по общ. пл. № 13).				
Бревенчатый, одноэтажный, длина 8,7 с., шир. 3,7 с., выс. 2,2 с.				
Бревенчатыхъ стѣнъ, кв. с.	70,8	6	425	
Крыши тесовой, некрашенной, кв. с.	41,8	6	251	676
Пожарный сарай (по общ. пл. № 14).				
Бревенчатый, одноэтажный, длина 3,7 с., шир. 3,0 с., выс. 1,8 с.				
Бревенчатыхъ стѣнъ, кв. с.	24,1	6	145	
Крыши тесовой, кв. с.	14,4	6	86	
Деревяннаго настила, кв. с.	10,0	4	40	271

№ 5.

Вахновскій желѣзгорѣзный заводъ Товарищества Ярославльской Большой Мануфактуры.

1. Мѣстонахождение завода: Череповскій уѣздъ, Луковская волость, при деревни Вахново, дача генеральнаго межеванія № 876, 3-я часть сельца Городища и Луковца.
2. Разстояніе отъ Новгорода: 512 верстъ.
 - » » Череповца: 29 верстъ.
 - » » станціи жел. д.: Рыбинска 127 верстъ и Вологды 149 верстъ.
 - » » параходной пристани: при заводѣ на р. Шекснѣ.
3. Владѣлецъ завода: Товарищество Ярославльской Большой Мануфактуры.
4. Собственной земли подъ заводомъ около $\frac{1}{8}$ десят.
6. Общая сумма оцѣнки завода опредѣляется по настоящему инвентарю въ 42816 рублей.

~Литие Вискофакто
 отаго/отвзного габора
 h-исурити шити 2,90
 h-факетатой шити 2,00



Желѣзорѣзный заводъ Т-ва Ярославльской Мануфактуры

№ по общему плану.	Наименованіе сооружений.	Примѣчанія. Подлежитъ или не подлежитъ оцѣнкѣ; на какомъ основаніи.	Оцѣнка по инвентарю (рубли).
1	Главное зданіе.	Подлежитъ на основаніи 107 статьи инструкц.	16068
2	Оборудованіе его.	объ оцѣнкѣ недвижимыхъ имуществъ	23450
	Жилой домъ.	Тоже	3298
Итого общая сумма оцѣнки завода опредѣляется въ			42816

	Количество.	Оцѣнка.	Сумма (рубли).	Итого.
Главное зданіе.				
Частью кирпичное, частью бревенчатое, одноэтажное. Размѣры см. на планѣ.				
Фундаментъ подъ стѣны, бутовый, куб. с.	36,8	35	1288	16068
Тоже подъ печь, куб. с.	7,9	35	276	
Тоже подъ станки на цементѣ, куб. с.	4,2	55	231	
Наружныхъ кирпичныхъ стѣнъ въ 2 1/2 к., кв. с.	188,0	25	4700	
Тоже внутреннихъ, кв. с.	61,1	25	917	
Наружныхъ бревенчатыхъ стѣнъ въ 5—4 в., кв. с.	73,6	8	589	
Тоже внутреннихъ, кв. с.	26,0	8	208	
Кирпичнаго пола, кв. с.	237,7	8	1902	
Деревяннаго, некрашеннаго настила, кв. с.	20,2	5	101	
Крыши желѣзной, двушатровой, крашенной, кв. с.	479,7	12	5756	
Оконъ, шт.	14	5	70	
Дверей и воротъ плотничьихъ, шт.	6	5	30	
Оборудованіе главнаго зданія.				
Горизонт. одноцилиндр паровая машина въ 50 НР.	1	3000	3000	
Прокатный станъ съпередачей отъ машины изъ шестеренъ въ 7'5", 49" и 42" діаметромъ и маховикъ въ 700 пудовъ	1	3900	3900	
Машина для разрѣзки рельсъ	1	1200	1200	
Столъ для каленаго желѣза изъ желѣзн. плить	1	200	200	
Паровой молотъ	1	500	500	
Паровой котель съ одной жаровой трубой	1	4500	4500	

	Количество.	Оцѣнка.	Сумма (рубли).	Итого.
Печь для нагрѣва желѣза размѣр. $5,4 \times 2,2 \times 2,1$ с.	1	2200	2200	
Вагранка на 30 пуд. единовременной плавки	1	300	300	
Вагранка на 125 пуд. единовременной плавки	1	800	800	
Деревянный литейный кранъ	1	200	200	
Большой такарный станокъ самоточка	1	900	900	
Тоже малый	1	250	250	
Бакъ для подогреванія водъ	1	100	100	
Горизонтальная паровая машина въ 8 HP.	1	1000	1000	
Паровой прессъ для рѣзки желѣза	1	3000	3000	
Кузнечныхъ горновъ	2	50	100	
Пожарная машина	1	100	100	
Дымовая кирпичная труба	1	1200	1200	23450
Жилой домъ.				
Бревенчатый, одноэтажный, длина 10,5 с., шир. 4,8 с., выс. 1,8 с.				
Бревенчатыхъ обшитыхъ стѣнъ, кв. с.	81,0	12	972	
Крыши желѣзной, крашенной, кв. с.	65,5	10	655	
Половъ чистыхъ, крашенныхъ, кв. с.	47,0	9	423	
Потолковъ штукатуренныхъ, кв. с.	47,0	10	470	
Оконъ съ зимними рамами, шт.	24	10	240	
Дверей столярныхъ, шт.	14	12	168	
Печей изразцовыхъ, шт.	4	60	240	
Печей кухонныхъ, шт.	1	40	40	
Крылецъ деревянныхъ, шт.	3	30	90	3298

№. 6.

Заводъ земледѣльческихъ орудій и машинъ Инженеръ-Технолога В. И. Милютина.

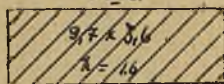
1. Мѣстонахожденіе завода: Череповскій уѣздъ, Богословская волость, с-цо Никольское дача генеральнаго межеванія № 1.
2. Разстояніе отъ Новгорода: 537 вер.
 - » » Череповца: 1 ¹/₂ версты.
 - » » станц. жел. д.: отъ Рыбинска 153 версты и Вологды 135 верстъ.
 - » » параходной прист.: въ г. Череповцѣ на р. Шекснѣ 2 версты.
3. Владѣлецъ завода: Инженеръ-Технологъ Василій Ивановичъ Милютинъ.
4. Собственной земли подъ заводомъ около 2 десятинъ.
5. Застрахованъ въ Новгородскомъ Земскомъ взаимномъ страхованіи.
6. Общая сумма оцѣнки завода опредѣляется по настоящему инвентарю въ 37308 руб.

Рѣка Мекса

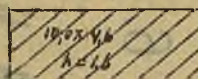
Рѣка Шорба

Общій планъ завода
земледѣльческихъ орудій
Имъ. Техн. В. У. Милоткина

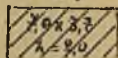
№ 5



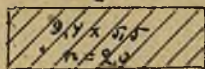
№ 8



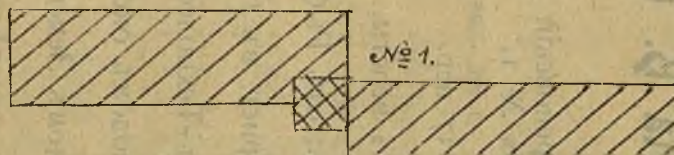
№ 7



№ 6



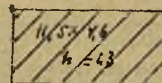
№ 1



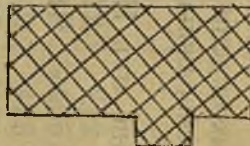
№ 2

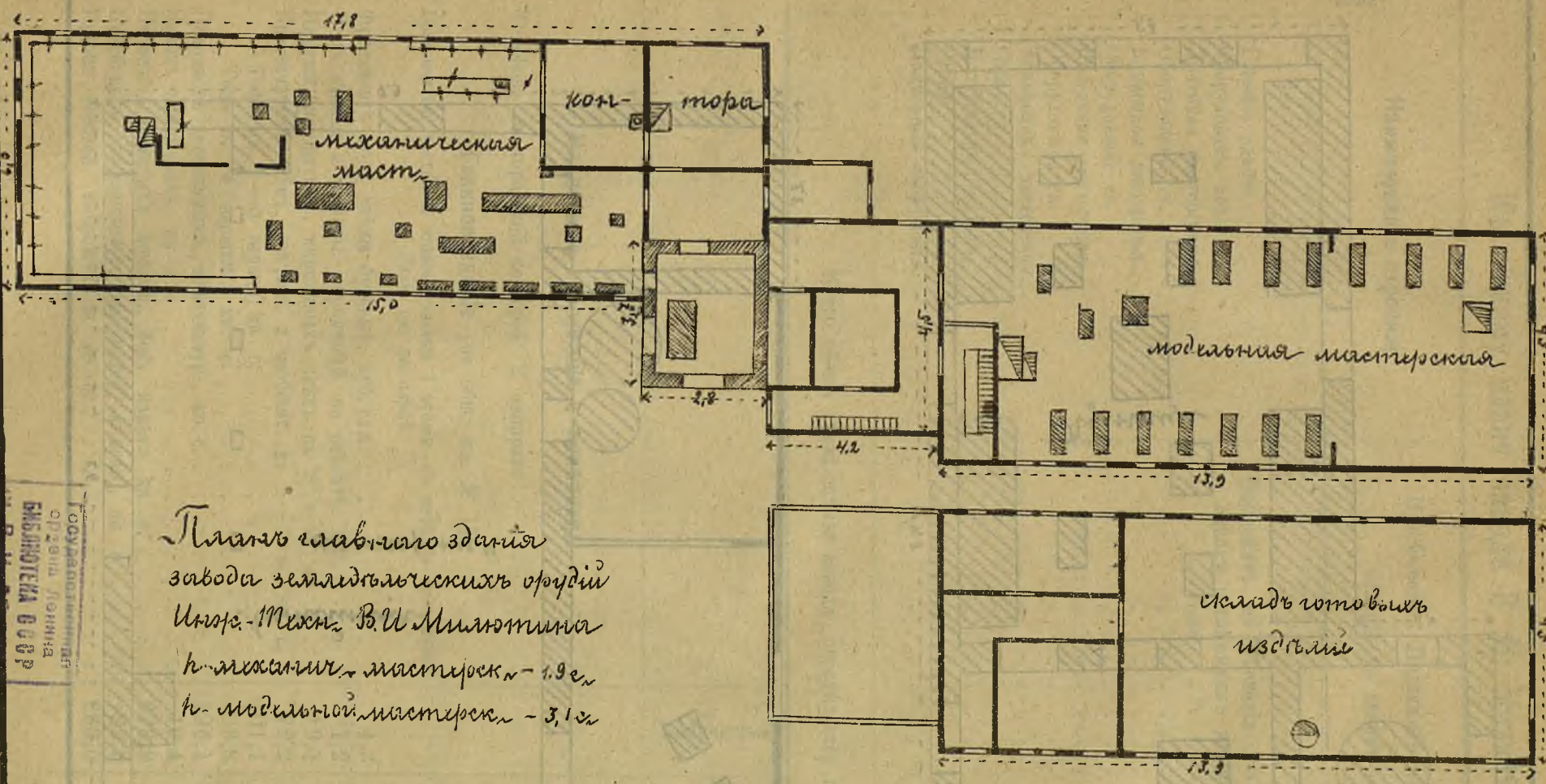


№ 4



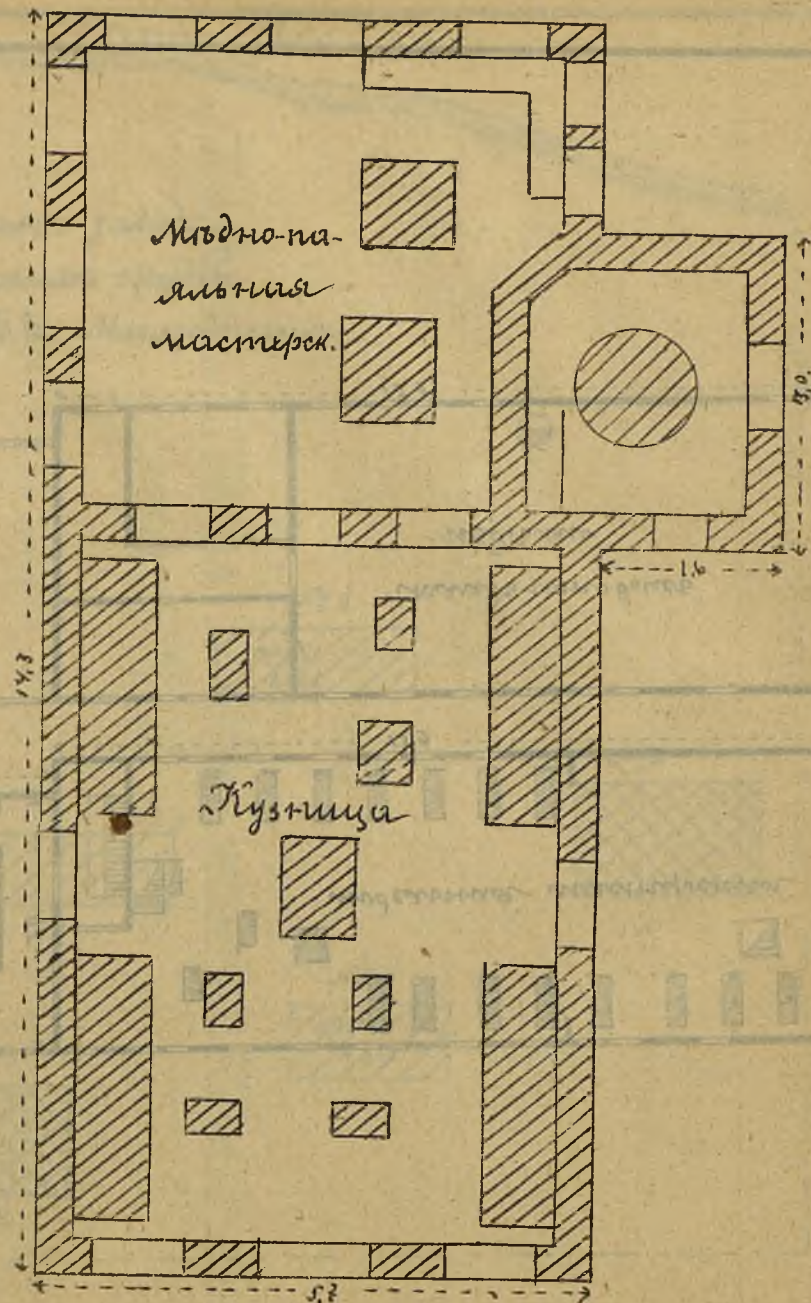
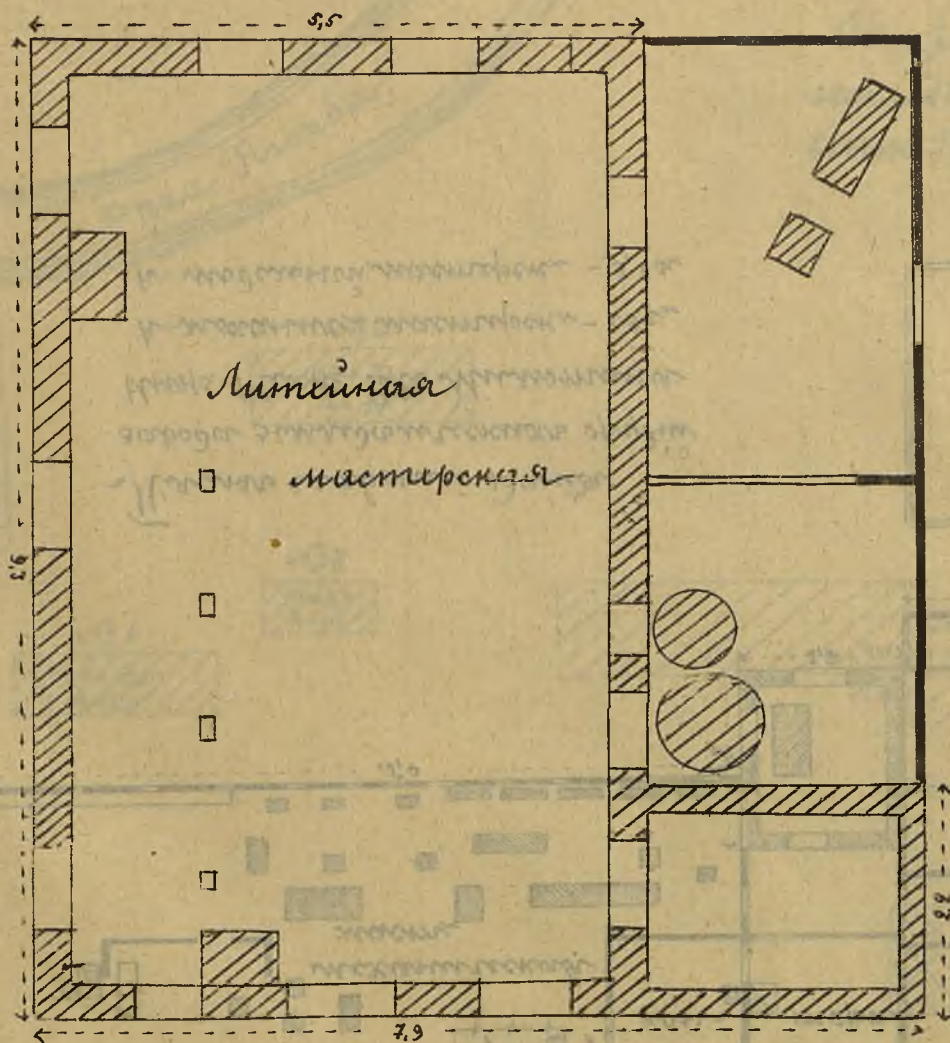
№ 3





План главного здания
 завода земледельческих орудий
 Игоре.-Механ. В.И. Милотина
 к-механич. мастерск. - 1,9 е.
 к-модельной мастерск. - 3,1 е.

Заводъ земледельческихъ орудий Инж.-Мех.
В.И. Милюткина



Къ общему плану завода В. И. Милютина.

№ по общему плану.	Наименованіе строеній.	Примѣчаніе. Подлежитъ или не подлежитъ оцѣнкѣ; на какомъ основаніи.	Оцѣнка по инвентарю (рубли).
1	Главное зданіе.	Подлежитъ на основаніи 407 ст. INSTR. объ оцѣнкѣ недвижимыхъ имуществъ	6919
	Оборудованіе его.	Тоже	11495
2	Литейная мастерская.	Тоже	3476
	Оборудованіе ея.	”	3920
3	Кузнечная мастерская.	”	4042
	Оборудованіе ея.	”	3670
4	Котельная мастерская.	”	401
	Оборудованіе ея.	”	430
5	Зимовочная мастерская.	”	1313
6	Сарай.	”	424
7	Матеріальный складъ.	”	539
8	Сарай.	”	379
	Надворныя сооруженія.	”	300
Итого общая сумма оцѣнки завода опредѣляется въ			37308

	Количество.	Оцѣнка	Сумма (рубли).	Итого.
Надворные сооруженія и механизмы.				
Телефонъ съ городской конторой; 2 аппарата	—	—	300	300
Главное зданіе (по общ. пл. № 1).				
Бревенчатое, частью 2 этажн., частью 1 этажн. съ кирпичн. кочегаркой. Разм. см. на планѣ.				
Фундаментъ подъ стѣны бутовый, куб. саж.	4,3	35	151	
Подъ станки и машины, кирпичный, на цементѣ, куб. с.	1,2	60	72	
Наружн. не штукат., кирпичныхъ стѣнъ въ 2 ¹ / ₂ к., кв. с.	19,1	25	477	
Бревенчатыхъ стѣнъ, некраш. и необшит. въ 6--5 в., кв. с.	72,2	7	505	
Тоже въ 4—5 вершк., кв. с.	101,1	7	708	
Тоже въ 4 вершка., кв. с.	26,8	6	161	
Потолковъ деревянныхъ, нештукатур., кв. с.	196,1	5	981	
Половъ кирпичныхъ, кв. с.	10,4	8	83	
Половъ деревянныхъ некраш., безъ наката, кв. с.	273,9	5	1369	
Переборокъ деревянныхъ, нештукатур. и некр., кв. с.	22,9	5	114	
Крыши тесовой, некрашенной, кв. с.	263,0	6	1578	

	Количество.	Оцѣнка.	Сумма (рубли).	Итого.
Оконъ со столярными рамами, двойныхъ, шт.	19	10	190	
Тоже одиночныхъ, шт.	40	5	200	
Дверей входныхъ и внутреннихъ, плотничьихъ, шт.	12	5	60	
Печей кирпичныхъ, шт.	4	40	160	
Тоже желѣзныхъ, круглыхъ, шт.	2	30	60	
Лѣстницъ деревянныхъ въ 2 эт., шт.	1	50	50	6919

Оборудованіе главнаго зданія.

Локомобиль одноцилиндр. въ 12 HP. съ принадлежн.	1	3400	3400	
Токарныхъ станковъ самоточекъ, малыхъ	5	200	1000	
Тоже " " среднихъ	1	600	600	
Токарныхъ станковъ большихъ (длина станины 18')	1	1200	1200	
Сверлильных приводныхъ станковъ, малыхъ	3	75	225	
Тоже " " среднихъ	2	150	300	
Малыхъ ручныхъ, сверлильных станковъ	1	50	50	
Шепингъ-машинъ, одно-супортныхъ, среднихъ	1	400	400	
Винторѣзный станокъ малый	1	200	200	
Большой колесно-токарный станокъ	1	2200	2200	
Ножницъ приводныхъ, для рѣзки по металлу	1	250	250	
Ручныхъ дыро-пробивныхъ прессовъ	2	50	100	
Правильныхъ досокъ	1	50	50	
Нождачныхъ точильныхъ станковъ малыхъ	1	75	75	
Точильныхъ камней	1	10	10	
Тисковъ слесарныхъ	25	10	250	
Ленточныхъ пилъ для дерева	1	250	250	
Круглыхъ приводныхъ пилъ	1	100	100	
Токарныхъ бабокъ для точки по дереву	2	40	80	
Строгательн. стан. для дерева съ 2 ножевыми вал.	1	400	400	
Столярныхъ верстаковъ	17	15	255	
Воздуходувныхъ приводныхъ машинъ	1	100	100	11495

Литейная мастерская (по общ. пл. № 2).

Кирпичная, одноэтажная; разм. см. на планѣ.

Фундаментъ бутовый, объемъ кладки, куб. с.	8,9	35	312	
Наружн. кирпичн. стѣнъ въ 2 1/2 кирп., кв. с.	91,5	25	2287	
Наружныхъ тесовыхъ стѣнъ, кв. с.	17,8	3	53	
Крыши желѣзной, крашенной, кв. с.	73,4	10	734	
Оконъ со столярными рамами, шт.	7	10	70	
Воротъ входныхъ шт.	2	10	20	3476

	Количество.	Оценка.	Сумма (рубли)	Итого.
Оборудование литейной мастерской.				
Локомобиль одноцилин. въ 4 HP съ принадлежн.	1	1500	1500	
Воздуходувная машина	1	100	100	
Вогранка на 50 пуд. единоврем. плавки	1	400	400	
Тоже на 125 пуд. " "	1	900	900	
Печь для отонления сушильни	1	100	100	
Мостовой кранъ на дерев. мостовыхъ балкахъ съ ниж. перед. .	1	800	800	
Самодувный мѣдно-литейный горнъ	1	120	120	3920
Кузнечная мастерская (по общ. пл. № 3).				
Кирпичная, одноэтажн.; разм. см. на планѣ.				
Фундаментъ подѣ стѣны бутовый, куб. с.	15,1	35	528	
Наружныхъ кирпичныхъ стѣнъ въ 2 ¹ / ₂ кирп., кв. с.	77,8	26	1945	
Внутреннихъ стѣнъ въ 2 ¹ / ₂ кирп., кв. с.	15,7	25	393	
Крыши желѣзной, крашенной, кв. с.	103,6	10	1036	
Оконъ столярныхъ, шт.	11	10	110	
Воротъ входныхъ, шт.	2	10	20	
Дверей входныхъ, шт.	2	5	10	4042
Оборудование кузнечной мастерской.				
Вертикальный трубчатый паров. котель съ поверхностью нагрѣва въ 240 кв. фут.	1	1200	1200	
Мѣдно-паяльныхъ горновъ	2	50	100	
Верстакъ съ тремя тисками	1	40	40	
Двойныхъ кузнечныхъ горновъ на 2 огня каждый	4	80	320	
Кузнечныхъ наковаленъ	7	30	210	
Паровой молотъ въ 20 пуд.	1	1800	1800	3670
Котельная мастерская (по общ. пл. № 4).				
Тесовая, одноэт; длина 11,5 с., шир. 4,6 с., выс. 1,3 с.				
Стѣнъ тесовыхъ, кв. с.	41,9	3	126	
Крыши тесовой, некрашенной, кв. с.	68,7	4	275	401
Оборудование котельной мастерской.				
Кузнечныхъ горновъ постоян. на 1 огонь каждый	2	40	80	
Тоже переносныхъ желѣзныхъ	5	30	180	

	Количество.	Оцѣнка.	Сумма (рубли).	Итого.
Ручныхъ дыропробивныхъ прессовъ	2	30	60	
Правильныхъ плитъ	3	30	90	
Тисковъ	2	10	20	430
Зимовочная мастерская (по общ. пл. № 5).				
Бревенчатая, одноэтажн., длина 9,6 с., шир. 3,6 с., выс. 1,6 с.				
Бревенчатыхъ необшитыхъ стѣнъ, кв. с.	57,6	7	403	
Крыши тесовой некрашенной, кв. с.	45,4	6	272	
Половъ деревянныхъ некрашенныхъ, кв. с.	33,0	5	165	
Потолковъ деревянныхъ нештукат., кв. с.	33,0	6	198	
Оконъ со столярными рамами, шт.	22	5	110	
Дверей плотничьихъ	5	5	25	
Печей кирпичныхъ	3	40	120	
Крыльцо деревянное	1	20	20	1313
Сарай (по общ. пл. № 6).				
Тесовый, одноэтажн., длина 9,4 с., шир. 5,5 с., выс. 2,0 с.				
Наружныхъ тесовыхъ стѣнъ, кв. с.	59,6	3	179	
Крыши тесовой некрашенной, кв. с.	61,2	4	245	424
Матеріальный складъ (по общ. пл. № 7).				
Бревенчатый, одноэтажн., длина 7,0 с., шир. 3,7 с., выс. 2,0 с.				
Стѣнъ бревенчатыхъ, кв. с.	42,8	6	257	
Крыши тесовой, некрашенной, кв. с.	33,6	6	202	
Половъ (настила) деревян. некраш., кв. с.	20,0	4	80	539
Сарай (по общ. пл. № 8).				
Тесовый, одноэтажн., длина 10,0 с., шир., 4,6 с., выс. 1,6 т.				
Стѣнъ тесовыхъ, кв. с.	46,7	3	140	
Крыши тесовой, некрашенной, кв. с.	59,8	4	239	379

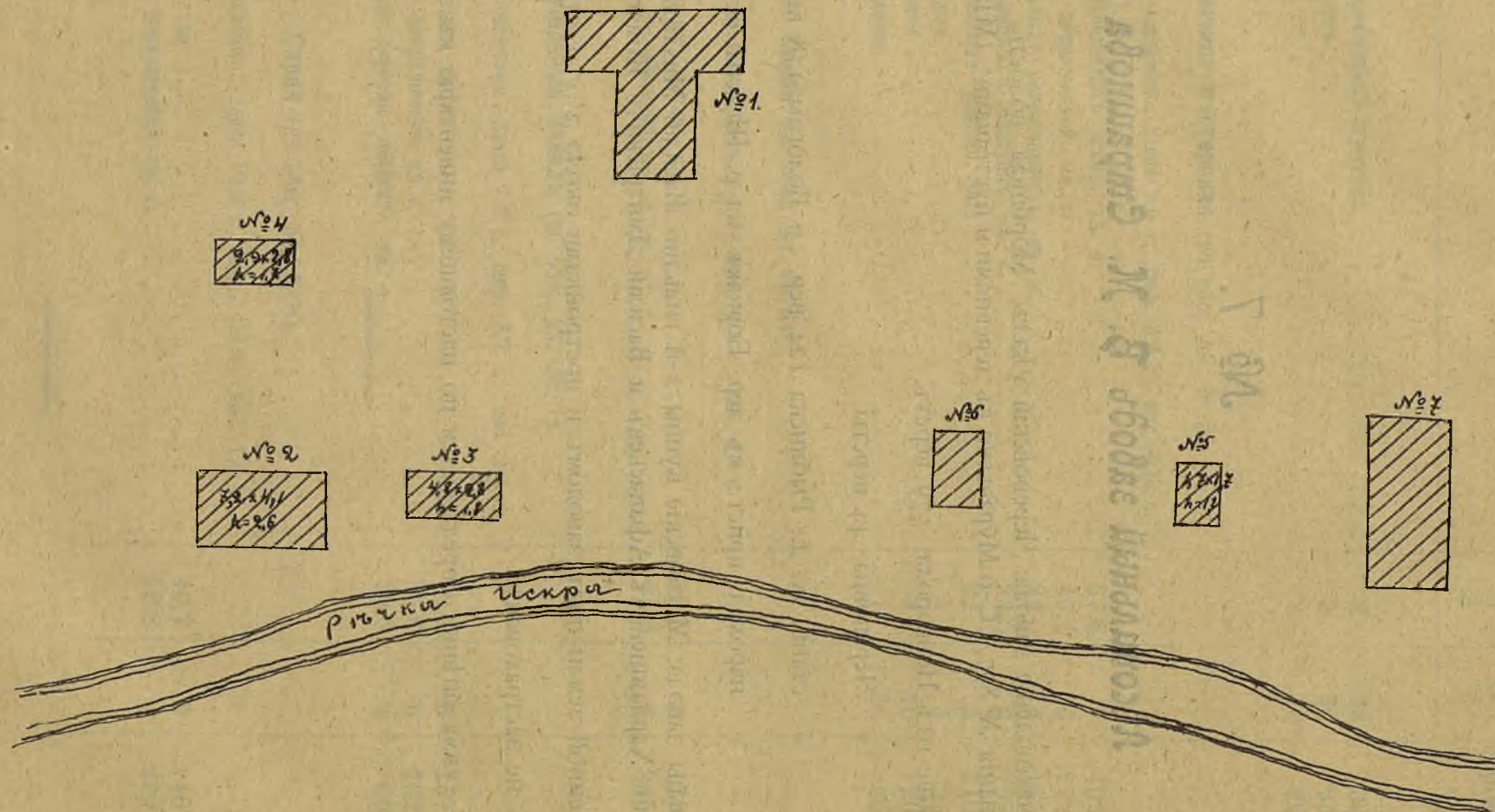
№ 7.

Лѣсопильный заводъ В. М. Страшнова и К^о

1. Мѣстонахожденіе завода: Череповскій уѣздъ, Мороцкая волость, дача генеральнаго межеванія № 897, „С-о Муравьево съ деревнями и пустошами“ (Мѣстечко Плотавецъ).
 2. Разстояніе отъ Новгорода: 579 верстъ.
» » Череповца: 44 версты.
» » станц. ж. д.: Рыбинска 124 вер. и Вологды 178 верстъ.
» » пароход. прист.: въ дер. Боркахъ на р. Шекснѣ 9 верстъ.
 3. Владѣльцы завода: Московскіе купцы 2-й гильдіи Василій Михайловичъ Страшновъ, Василій Харлампіевичъ Афанасьевъ и Василій Дмитріевичъ Комягинъ.
 4. Собственной земли подъ заводомъ и постройками около 2 $\frac{1}{2}$ десятинъ.
 5. Заводъ не застрахованъ.
 6. Общая сумма оцѣнки опредѣляется по настоящему инвентарю въ 19488 рублей.
-

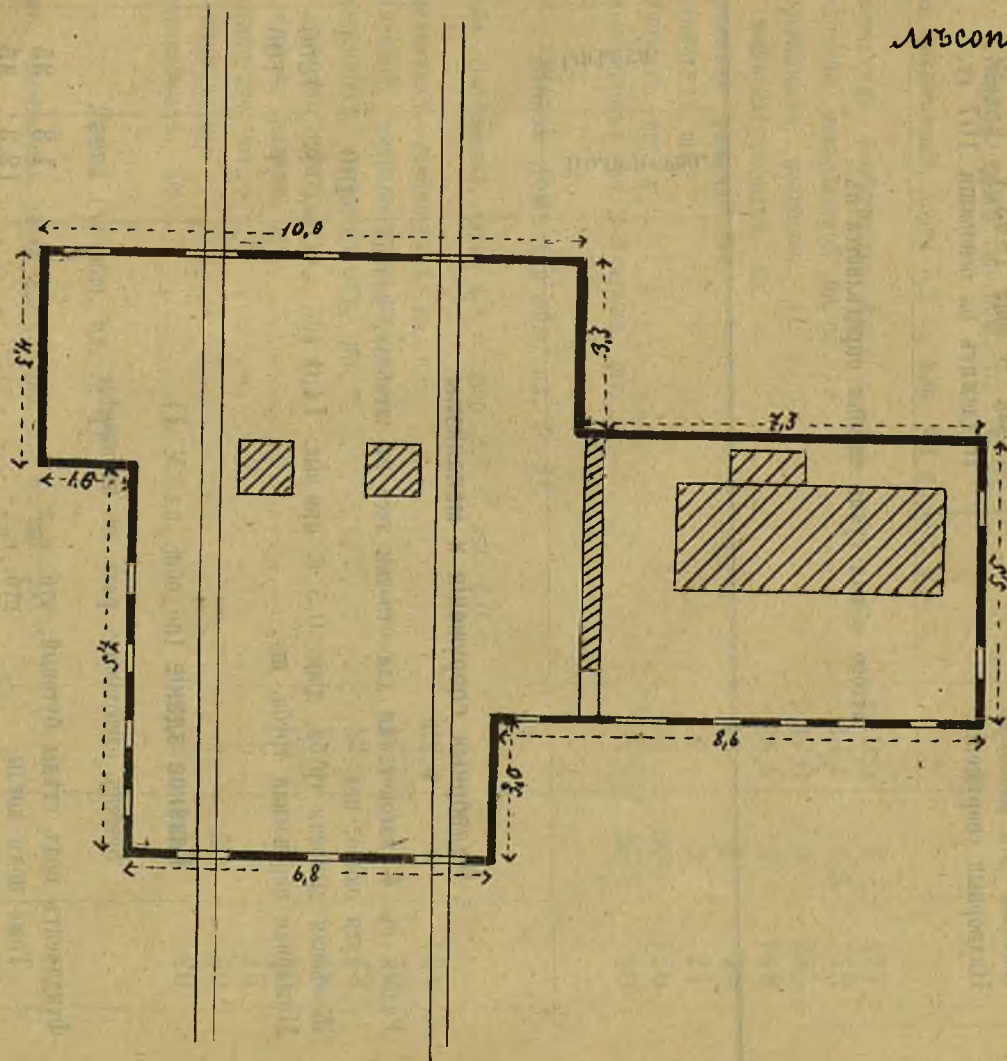
Общий план
лесопильного завода

В. М. Стрешнев и К^о



Планъ главного здания
мѣсепильного з. Стрешнева

$n=180$.



Къ общему плану завода Страшнова и К^о.

№ по общему плану.	Наименованіе сооружений.	Примѣчаніе. Подлежитъ или не подлежитъ оцѣнкѣ; на какомъ основаніи.	Оцѣнка по инвентарю (рубл.).
1	Главное зданіе.	Подлежитъ на основаніи ст. 107 инструкцій объ оцѣнкѣ недвижимыхъ имуществъ.	3164
2	Оборудованіе его.	Тоже	12500
3	Жилой домъ.	Тоже	1339
4	Жилой домъ.	„	544
5	Лавка.	„	159
6	Кузница.	„	82
7	Казармы для рабочихъ.	Не подлежитъ на основаніи п. К. статьи 8 зак 8 іюня 1893 г.	—
7	Казармы для рабочихъ.	Подлежитъ на основаніи 107 ст.	1700
7	Надворныя сооруженія.		
Итого общая сумма оцѣнки опредѣляется въ			19488

	Количество.	Оцѣнка.	Сумма (рубли).	Итого.
Надворныя сооруженія и механизмы.				
Рельсы съ 4 вагонетками для отвозки теса въ штабели, длина пути около, пог. с.	400	1	400	1700
Желѣзная дымовая труба, діам. 0,5 с. при выс. 14,0 с.	1	1200	1200	
Пожарная переносная труба, шт.	1	100	100	
Главное зданіе (по общ. пл. № 1).				
Бревенч. одноэтажное, разм. см. на планѣ.				
Фундаментъ подъ стѣны бутовый, куб. с.	1,3	35	46	3164
Тоже подъ котлы, „ куб. с.	12,3	35	430	
Тоже подъ пильныя рамы на цементѣ, куб. с.	2,5	55	138	
Стѣны кирпичныхъ въ 3 кирп., кв. с.	12,7	30	381	
Бревенчатыхъ стѣнъ въ 4—5 вершк., кв. с.	93,3	7	653	
Половъ деревянныхъ, некрашенныхъ, кв. с.	120,2	5	601	
Крыши драночной, некраш., кв. с.	190,7	4,5	858	
Оконъ, шт.	12	3	36	
Дверей и воротъ, шт.	7	3	21	

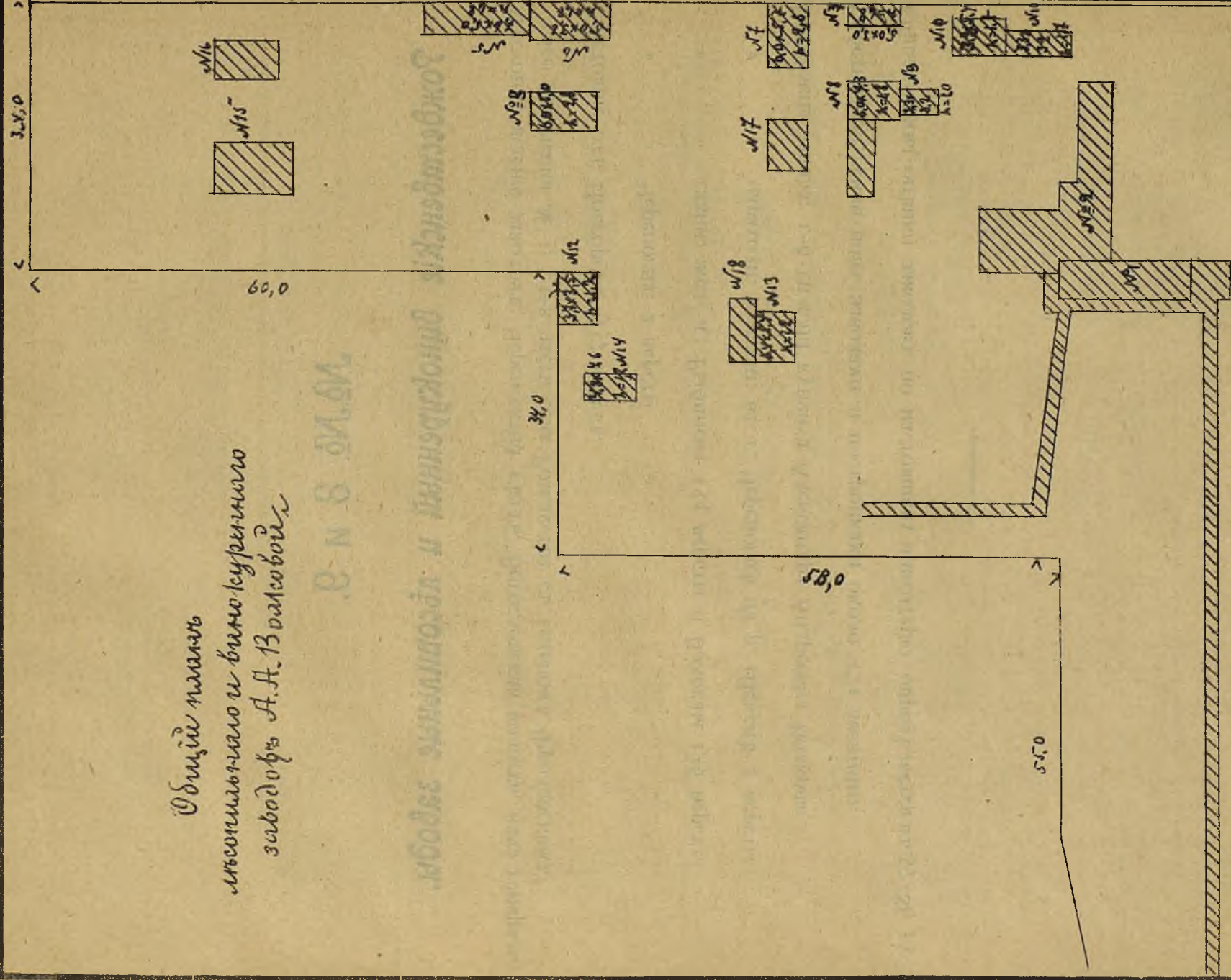
	Количество.	Оцѣнка.	Сумма (рубли).	Итого.
Оборудованіе главнаго зданія.				
Вертикальная переносная лѣсопильная рама съ паровой одноцил. машиной при ней; размѣры цилиндра 12"×17" завода Ганшина.	1	3600	3600	12500
Тоже завода Бромлея	1	3600	3600	
Паровыхъ котловъ съ 2-мя кипятильниками, съ поверх. нагрѣва въ 450 кв. ф. каждый	2	2600	5200	
Вакъ для питательной воды	1	100	100	
Жилой домъ (по общ. пл. № 2).				
Бревенчат. двухэтажный, длина 7,2 с., шир. 4,1 с., выс. 2,6 с.				
Стѣнъ бревенчатыхъ, необшитыхъ, кв. с.	79,5	6	477	1339
Крыши драночной, некрашенной, кв. с.	38,4	4,5	173	
Половъ деревянныхъ, некрашен., кв. с.	57,0	5	285	
Потолковъ штукатуренныхъ, кв. с.	28,5	5	143	
Оконъ съ зимними рамами, шт.	15	6	90	
Дверей плотничьихъ, шт.	7	3	21	
Печей кирпичныхъ, шт.	4	30	120	
Лѣстницъ деревянныхъ во 2-й этажъ, шт.	1	30	30	
Жилой домъ (по общ. пл. № 3).				
Бревенчатый, одноэтажный, длина 4,8 с., шир. 2,8 с., выс. 2,0 с.				
Стѣнъ бревенчатыхъ, необшитыхъ, кв. с.	32,4	6	194	544
Крыши драночной, некрашенной, кв. с.	17,5	4,5	79	
Половъ деревянныхъ, некрашенныхъ, кв. с.	12,5	5	63	
Потолковъ деревян., штукатур., кв. с.	12,5	5	63	
Оконъ съ зимними рамами, шт.	10	5	50	
Дверей плотничьихъ, шт.	5	3	15	
Печей кирпичныхъ шт.	2	30	60	
Крылецъ деревянныхъ, шт.	2	10	20	
Лавка (по общ. пл. № 4).				
Бревенчат., одноэтажная, длина 2,9 с., шир. 2,9 с., выс. 2,0 с.				
Стѣнъ бревенчатыхъ, необшитыхъ, кв. с.	15,9	5	80	159
Крыши драночной, некрашенной, кв. с.	10,6	4,5	48	
Деревяннаго настила, кв. с.	7,8	4	31	
Кузница (по общ. пл. № 5).				
Бревенч., одноэтажная, длина 1,7 с., шир. 1,7 с., выс. 1,2 с.				
Стѣнъ бревенчатыхъ, кв. с.	12,9	5	65	82
Крыши драночной, некрашен., кв. с.	2,7	4,5	17	

№.№. 8 и 9.

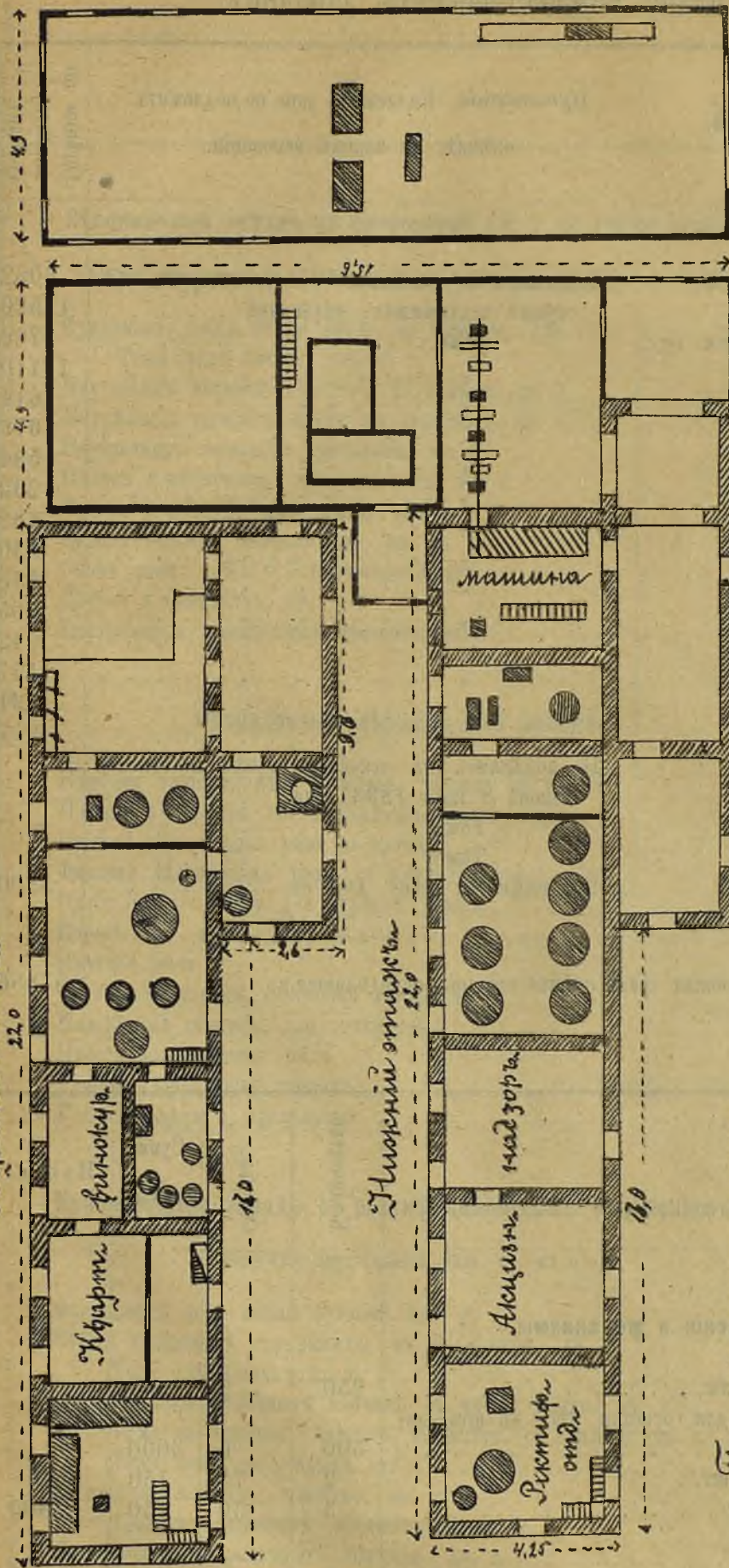
Рождественскіе винокуренный и лѣсопильные заводы.

1. Мѣстонахожденіе заводовъ: Череповскій уѣздъ, Богословская волость, дача генеральнаго межеванія № 3, „3-я часть села Рождества съ сельцомъ Фроловскимъ“.
 2. Разстояніе отъ Новгорода: 537 верстъ.
» » Череповца: 2 версты.
» » станц. жел. д: Рыбинска 154 версты и Вологды 136 верстъ.
» » параходн. пристан: въ г. Череповцѣ на р. Шекснѣ 2 версты.
 3. Владѣлица завода: 1-й гильдіи купчиха Александра Андреевна Волкова.
 4. Собственной земли подъ заводами и постройками около $3\frac{3}{4}$ десятины.
 6. Общая сумма оцѣнки заводовъ по настоящему инвентарю опредѣляется въ 57386 руб.
-

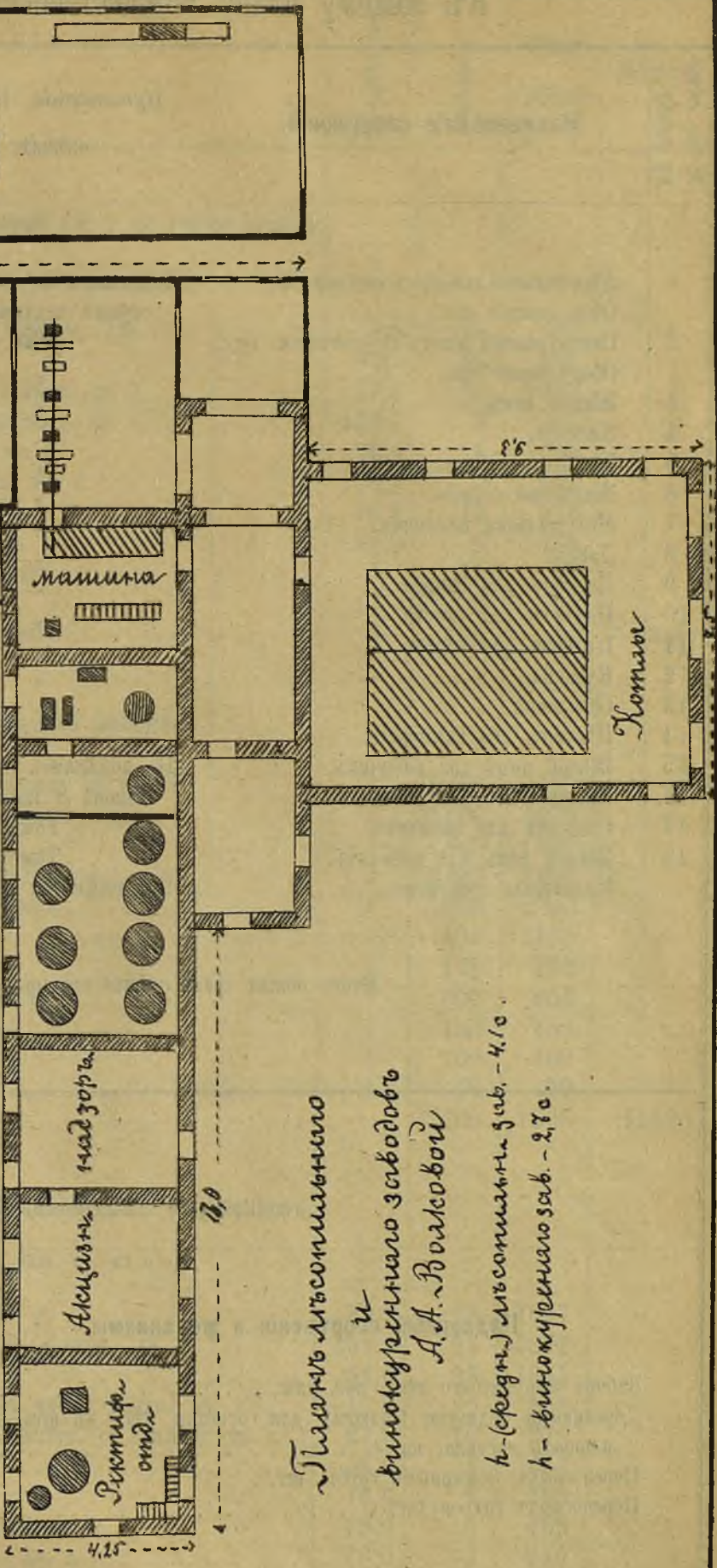
Общий план
многоэтажного жилого
заводофз А.А. Власовой



Верхний этаж 22,0



Нижний этаж 22,0



Планъ лесопильного
и
выкоуренного заводовъ
А.А. Волковой

к-(средн.) лесопильный зав. - 4,10
л-выкоуренного зав. - 2,80

Къ общему плану Рождественскихъ заводовъ,

№ по общему плану.	Наименованіе сооруженій.	Примѣчаніе. Подлежитъ или не подлежитъ оцѣнкѣ; на какомъ основаніи.	Оцѣнка по инвентарю (рубли).
1	Лѣсопильный заводъ съ кочегаркой.	Подлежитъ на основаніи 107 ст. инструкц. объ оцѣнкѣ недвижимыхъ имуществъ	6082
2	Оборудованіе его.	Тоже	15520
3	Винокуренный заводъ съ ректифик. отд.	Тоже	9762
4	Оборудованіе его.	Тоже	17110
5	Жилой домъ.	Тоже	1614
6	Контора.	Тоже	676
7	Хлѣбный амбаръ.	Тоже	584
8	Желѣзный складъ.	Тоже	232
9	Матеріальная кладовая.	Тоже	492
10	Лавка.	Тоже	330
11	Подвалъ для спирта.	Тоже	130
12	Подвалъ для спирта.	Тоже	105
13	Подвалъ для спирта.	Тоже	242
14	Кузница.	Тоже	157
15	Солодовня.	Тоже	331
16	Подвалъ для картофеля.	Тоже	217
17	Жилой домъ для рабочихъ.	Не подлежитъ на основаніи пункта к. ст. 8-й закона 8 іюня 1893 года.	—
18	Жилой домъ для рабочихъ.	Тоже	—
19	Столовая для рабочихъ.	Тоже	—
20	Жилой домъ для рабочихъ.	Тоже	—
21	Надворныя сооруженія.	Подлежитъ на основ. 107 ст.	3800
Итого общая сумма оцѣнки заводовъ опредѣляется въ			57386

	Количество.	Оцѣнка.	Сумма (рубли).	Итого.
Надворныя сооруженія и механизмы.				
Заборъ изъ грубаго теса, пог. саж.	250	2	500	
Деревянные подмости (плюзы) для отвозки лѣса въ штабели; площадь настила, кв. с.	500	6	3000	
Переносныхъ пожарныхъ трубъ, шт.	2	75	150	
Переносныхъ гидромпульсъ	3	50	150	3800

	Количество.	Отъема.	Сумма (рубли).	Итого.
Лѣсопильный заводъ съ кочегаркой (№ 1 по общему плану).				
Тесовый, трехэтажный съ кирпичной кочегаркой; разм. см. на планѣ.				
Фундаментъ подъ стѣны буювъ. на извести, куб. с.	8,6	35	301	
Тоже подъ котлы, куб. с.	13,3	35	466	
Наружныхъ кирпичныхъ стѣнъ 2 ¹ / ₂ кирп., кв. с.	77,1	25	1927	
Наружныхъ тесовыхъ стѣнъ на столбахъ, кв. с.	126,1	6	757	
Внутреннихъ тесовыхъ переборокъ, кв. с.	20,0	3	60	
Половъ плотничьихъ, некрашенныхъ, кв. с.	144,7	6	868	
Крыши желѣзной, крашенной, кв. с.	76,9	12	923	
Крыши тесовой, некрашенной, кв. с.	92,3	6	554	
Оконъ разм. 1,6 × 0,6 (кочегарка), шт.	6	15	90	
Дверей плотничьихъ, шт.	12	8	96	
Внутреннихъ деревянныхъ лѣсенокъ, шт.	2	20	40	6082
Оборудованіе лѣсопильного завода.				
Паровая одноцилиндр. горизонт. машина въ 25 НР.	1	3000	3000	
Паровыхъ котловъ съ 2 канятильниками кажд.	2	2400	4800	
Русская лѣсопильная рама съ принадл.	1	1500	1500	
Финская лѣсопильная рама съ принадлежност.	1	2400	2400	
Циркулярный станокъ для отрѣзки досокъ	1	1200	1200	
Воротъ для подъема бревенъ	1	400	400	
Круглая пила	1	120	120	
Токарный станокъ, самоточка приводная	1	600	600	
Ножедачный станокъ, для точки пилъ	1	150	150	
Прессъ для настѣжки пилъ	1	100	100	
Ручной сверлильный станокъ	1	50	50	
Главный валъ и трансмиссія	—	1200	1200	15520
Винокуренный заводъ съ ректификаціоннымъ отдѣленіемъ.				
Кирпичный, двухэтажный разм. см. на пл.				
Фундаментъ подъ стѣны буювый, куб. с.	29,9	35	1047	
Стѣнъ наружныхъ кирпичныхъ, въ 2 ¹ / ₂ кирп., кв. с.	154,9	25	3872	
Тоже внутреннихъ, кв. с.	54,6	25	1365	
Потолковъ на желѣзныхъ балкахъ съ кирп. сводик., кв. с.	10,8	30	324	
Тоже на деревян. балкахъ, штукатур. со смазкой, кв. с.	27,8	10	278	
Тоже нештукатуренныхъ кв. с.	56,0	6	336	
Половъ крашенныхъ, чистыхъ, кв. с.	16,6	8	133	
Тоже некрашенныхъ, плотничьихъ, кв. с.	78,0	6	468	
Деревянного некрашеннаго настила, кв. с.	50,0	5	250	
Крыши желѣзной, крашенной, кв. с.	112,2	10	1122	

	Количество.	Оцѣнка.	Сумма (рубли).	Итого.
Оконъ разм. $0,6 \times 1,6$, шт.	7	15	105	
Тоже разм. $0,4 \times 0,7$, шт.	30	5	150	
Дверей нар. и внутреннихъ, шт.	19	8	152	
Внутреннихъ и нар. лѣстницъ легкихъ	8	20	160	9762

Оборудованіе винокурен. завода.

Заторный чанъ съ принадлежностями	1	1500	1500	
Аппаратовъ Генце	3	400	1200	
Аппаратъ Мюллера и Фугельзанга	1	3000	3000	
Желѣзный дрожжевой чанъ на 107 вед.	1	100	100	
Желѣзный холодильникъ	1	200	200	
Желѣзный бакъ на 600 вед.	1	300	300	
Тоже на 200 ведеръ	1	130	130	
Деревянныхъ дрожжевыхъ чановъ на 95 вед. каждый	4	60	240	
Красильныхъ деревянныхъ чановъ на 840 каждый	6	120	720	
Деревянный передаточный чанъ	1	50	50	
Деревянный чанъ на 77 вед.	1	50	50	
Центробѣжный приводной насосъ	1	120	120	
Приводной насосъ для перекачки бражки	1	150	150	
Бражный насосъ	1	300	300	
Паровой насосъ на 5000 вед.	1	600	600	
Тоже на 1200 ведеръ	1	350	350	
Паровая вертикальн. одноцилиндр. маш. въ 12 HP.	1	1000	1000	
Картофельная мойка приводная	1	400	400	
Двойная дымовая желѣзная труба	1	1800	1800	

Ректификаціонное отдѣленіе.

Полный ректификаціонный аппаратъ Савая	1	4200	4200	
Чанковъ для ректифик. спирта	3	200	600	
Чанковъ для отбросовъ	1	100	100	17110

Домъ управляющаго. (№ 3 по общему плану).

Бревенчатый, двухэтажный, длина 6, с., шир. 5, с., выс. 2,8 с.

Стѣны наружныхъ бревенчатыхъ, необшитыхъ, кв. с.	92,4	6	554	
Крыши тесовой, крашенной, кв. с.	36	6	216	
Половъ деревянныхъ, некрашенныхъ, кв. с.	58	5	290	
Потолковъ деревин., штукатур., кв. с.	29,0	6	174	
Оконъ, шт.	28	5	140	
Дверей входныхъ и внутреннихъ, шт.	12	5	60	
Печей кирпичныхъ, штук., шт.	4	30	120	
Лѣстницъ деревянныхъ, шт.	2	30	60	

	Количество	Оценка.	Сумма (рубли).	Итого.
Контора. (№ 4 по общему плану).				
Бревенчатая, одноэтажная, длина 5,0 с., шир. 3,0 с., выс. 1,8 с.				
Стѣны наружныхъ, бревенчат., обшитыхъ, кв. с.	34,2	9	308	
Крыши тесовой, крашенной, кв. с.	16,5	7	115	
Половъ деревянныхъ, некрашенныхъ, кв. с.	14,0	6	84	
Потолковъ дерев., нештукатур., кв. с.	14,0	6	84	
Оконъ, шт.	5	5	25	
Дверей входныхъ и внутреннихъ, шт.	3	5	15	
Печей кирпичныхъ, шт.	1	30	30	
Крыльцо, шт.	1	15	15	676
Хлѣбный амбаръ. (№ 5 по общему плану).				
Бревенчатый, одноэтажный, длина 7,6 с., шир. 5,0 с., выс. 1,8.				
Стѣны наружныхъ, бревенчатыхъ, кв. с.	45,4	5	227	
Крыши тесовой, некрашенной, кв. с.	41,8	5	209	
Деревянного настила, кв. с.	37,0	4	148	584
Желѣзный складъ. (№ 6 по общему плану).				
Тесовый, одноэтажный, длина 5,0 с., шир. 3,8 с., выс. 1,7 с.				
Стѣны наружныхъ изъ горбылей, кв. с.	42,8	3	128	
Крыши тесовой, некрашенной, кв. с.	20,9	5	104	232
Матеріальная кладовая. (№ 7 по общему плану).				
Бревенчатая, одноэтажная, длина 6,0 с., выс. 5,7 с., выс. 2,6 с.				
Стѣны наружныхъ, бревенчатыхъ, кв. с.	60,8	5	304	
Крыши тесовой, некрашенной, кв. с.	37,6	5	188	492
Лавка (№ 8 по общему плану).				
Тесовая, одноэтажная, длина 6,0 с., шир. 4,3 с., выс. 1,8 с.				
Стѣны тесовыхъ изъ 1" досокъ, кв. с.	37,1	3	111	
Крыши тесовой некрашенной, кв. с.	28,4	5	142	
Полъ деревянный настилъ, кв. с.	25,8	3	77	330

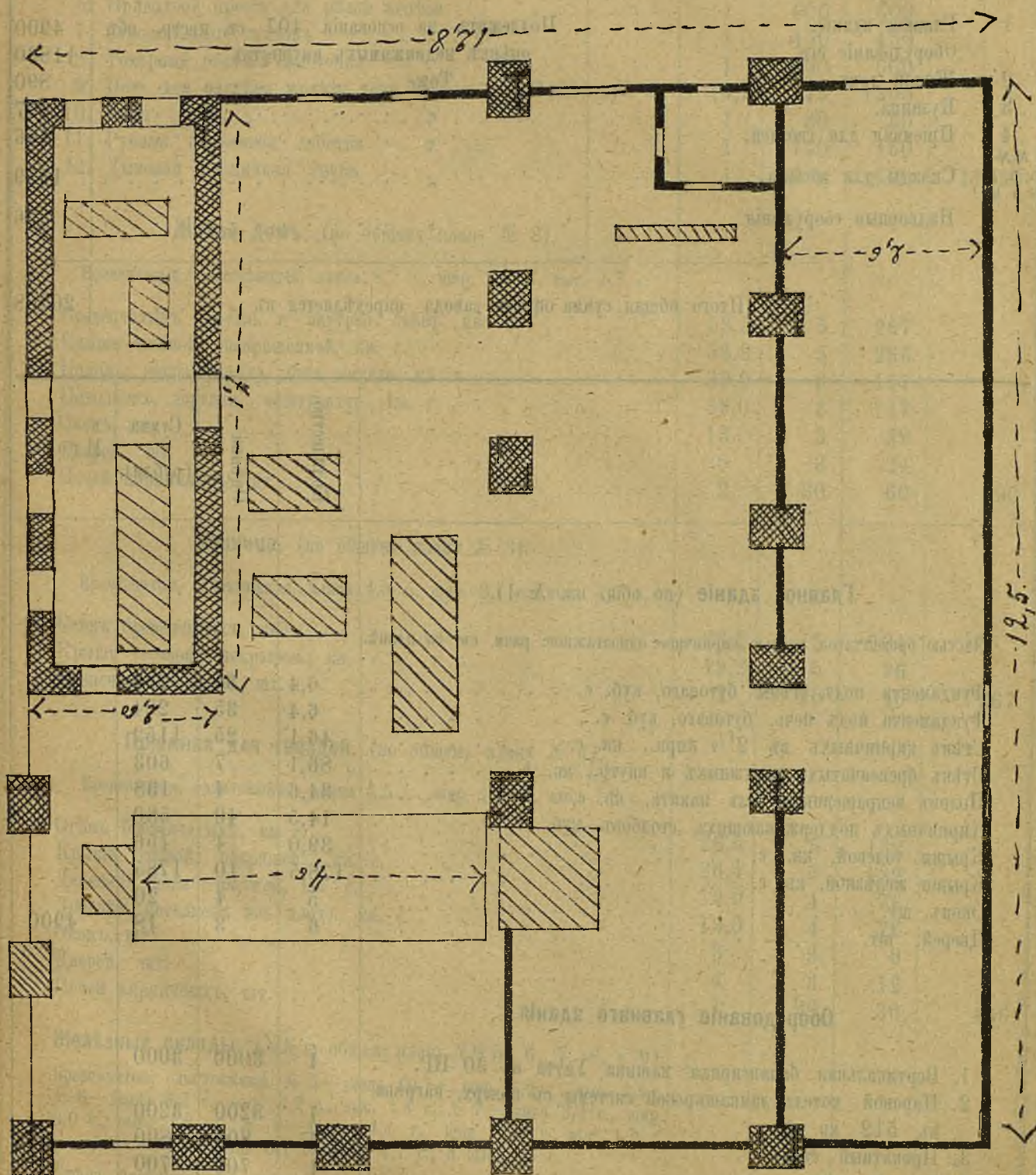
	Количество.	Оцѣнка.	Сумма (рубли).	Сумма.
Подвалъ для спирта. (№ 9 по общему плану).				
Бревенчатый, одноэтажный, длина 3,2 с., шир. 2,3 с. выс. 1,0 с.				
Стѣны наружныхъ бревенчатыхъ, кв. с.	12,2	5	61	130
Крыша тесовая, кв. с.	13,9	5	69	
Подвалъ для спирта. (№ 10 по общему плану).				
Глинобитный, одноэтажный, длина 3,3 с., шир. 3,1 с., выс. 1,9 с.				
Стѣны глинобитныхъ, кв. с.	24,3	2	49	105
Крыши тесовой, кв. с.	11,2	5	56	
Подвалъ для спирта. (№ 11 по общему плану).				
Бревенчатый, одноэтажный, длина 5,4 с., шир. 3,2 с., выс. 1,7 с.				
Стѣны бревенчатыхъ, кв. с.	29,2	5	146	242
Крыши тесовой, кв. с.	19,1	5	96	
Кузница. (№ 12 по общему плану).				
Бревенчатая, одноэтажная, длина 3,7 с., шир. 3,5 с., выс., 1,2 с.				
Стѣны бревенчатыхъ, кв. с.	17,3	5	85	157
Крыши тесовой, кв. с.	14,3	5	71	
Солодовня. (№ 13 по общему плану).				
Бревенчатая, одноэтажная, длина 6,4 с., шир. 5,4 с. выс. 1,2 с.				
Стѣны наружныхъ, бревенчатыхъ, кв. с.	28,3	5	141	331
Крыши тесовой, кв. с.	38,1	5	190	
Подвалъ для картофеля. (№ 14 по общему плану).				
Бревенчатый, одноэтажный, длина 4,3 с., шир. 4,6 с., выс. 1,2 с.				
Стѣны наружныхъ. бревенчатыхъ, кв. с.	17,8	5	89	217
Крыши тесовой, кв. с.	25,6	5	128	

№. 10.

Желѣзорѣзный заводъ Н. С. Заводчикова.

1. Мѣстонахожденіе завода: Череповскій уѣздъ, Уломская волость, при деревнѣ Кондашѣ, дача генеральнаго межеванія № 943, „3-я часть деревни Кондаши“.
2. Разстояніе отъ Новгорода: 575 верстѣ.
 - » » Череповца: 40 верстѣ.
 - » » станціи жел. д.: Рыбинска 156 верстѣ и Вологды 174 версты.
 - » » параходной пристани: въ Вахновѣ на р. Шекснѣ 12 вер.
3. Владѣлецъ завода: Череповскій купецъ Николай Степановичъ Заводчиковъ.
4. Собственной земли подъ заводомъ и постройками около 2 десятинъ.
6. Общая сумма оцѣнки завода опредѣляется по настоящему инвентарю въ 20208 рублей.

Планъ главного здания
 Искатьгорского завода Н. С. Заводникова



Къ общему плану завода Н. С. Заводчикова.

№ по общему плану.	Наименованіе строеній.	Примѣчаніе. Подлежитъ или не подлежитъ оцѣнкѣ; на какомъ основаніи.	Оцѣнка по инвентарю (рубли).
1	Главное зданіе. Оборудованіе его.	Подлежитъ на основаніи 407 ст. INSTR. объ оцѣнкѣ недвижимыхъ имуществъ	4900 11830
2	Жилой домъ.	Тоже	890
3	Кузница.	"	267
4	Приемная для гвоздей.	"	466
№ 5, 6, 7, 8 п 9.	Склады для желѣза.	"	1559
	Надворныя сооруженія.	"	296
Итого общая сумма оцѣнки завода опредѣляется въ			20208

	Количество.	Оцѣнка	Сумма (рубли).	Итого.
Главное зданіе (по общ. пл. № 1).				
Частью бревенчатое, частью кирпичное, одноэтажное; разм. см. на планѣ.				
Фундамента подъ стѣны бутоваго, куб. с.	6,4	35	224	4900
Фундамента подъ печь, бутоваго, куб. с.	6,4	35	224	
Стѣны кирпичныхъ въ 2 ¹ / ₂ кирп., кв. с.	46,1	25	1152	
Стѣны бревенчатыхъ наружныхъ и внутр., кв. с.	86,1	7	603	
Половъ некрашенныхъ безъ наката, кв. с.	34,6	4	138	
Кирпичныхъ поддерживающихъ столбовъ, куб. с.	14,5	40	580	
Крыши толевой, кв. с.	39,0	4	156	
Крыши желѣзной, кв. с.	178,5	10	1785	
Оконъ, шт.	5	4	20	
Дверей, шт.	6	3	18	
Оборудованіе главнаго зданія.				
1. Вертикальная балансирная машина Уатта въ 30 HP.	1	3000	3000	
2. Паровой котель ланкаширской системы съ поверх. нагрѣва въ 512 кв. ф.	1	3200	3200	
3. Прокатный станъ	1	800	800	
4. Рѣзной станъ	1	700	700	

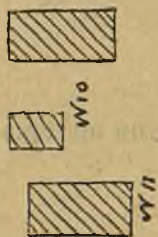
	Количество.	Оцѣнка.	Сумма (рубли)	Итого.
5. Механическія ножницы	1	400	400	
6. Приводной прессъ для рѣзки желѣза	1	600	600	
7. Строгательный станокъ	1	450	450	
8. Токарный станокъ самоточка	1	600	600	
9. Печь для нагрѣва желѣза, разм. $4,6 \times 2,1 \times 1,65$, куб. с.	15,9	75	1200	
10. Вѣсы	1	30	30	
11. Ручная подъемная лебедка	1	150	150	
12. Дымовая кирпичная труба	1	600	600	11830
Жилой домъ. (по общему плану № 2).				
Бревенчатый, одноэтажный, длина 8,7 с., шир. 4,7 с., выс. 1,7 с.				
Бревенчатыхъ наружн. и внутрен. стѣнъ, кв. с.	53,5	5	267	
Крыши тесовой, некрашенной, кв. с.	53,2	5	266	
Половъ, некрашенныхъ безъ наката, кв. с.	39,0	3	117	
Потолковъ, деревян., штукатур., кв. с.	39,0	3	117	
Оконъ, шт.	13	3	39	
Дверей, шт.	8	3	24	
Печей кирпичныхъ, шт.	2	30	60	890
Кузница. (по общему плану № 3).				
Бревенчатая, одноэтажная, длина 4,0 с., шир. 3,7 с., выс. 1,7 с.				
Стѣнъ бревенчатыхъ, кв. с.	26,2	5	131	
Крыши тесовой, некрашен., кв. с.	19,2	5	96	
Кузнечныхъ горновъ, шт.	2	20	40	267
Приемная для гвоздей. (по общему плану № 4).				
Бревенчатая, одноэтажная, длина 5,5 с., шир. 3,7 с., выс. 1,2 с.				
Стѣнъ бревенчатыхъ, кв. с.	26,5	5	132	
Крыши тесовой, некрашен., кв. с.	26,4	5	132	
Деревян. пола — настила, кв. с.	19,0	4	76	
Деревян. потолковъ изъ плахъ, кв. с.	19,0	4	76	
Оконъ, шт.	3	3	9	
Дверей, шт.	4	3	12	
Печей кирпичныхъ, шт.	1	30	30	466
Желѣзные склады. (№№ по общему плану №№ 5, 6, 7, 8, и 9).				
Бревенчатые, одноэтажные, № 5—длина 10,7 с., шир. 5,2 с., выс. 1,5 с. № 6—длина 3,7 с., шир. 3,7 с., выс. 1,4 с. № 7—длина 3,4 с., шир. 3,0 с., выс. 1,3 с. № 8—длина 4,4 с., шир. 3,8 с., выс. 1,2 с. № 8—длина 5,7 с., шир. 4,7 с., и выс. 1,5 с.				
Стѣнъ бревенчатыхъ, кв. с.	152,0	5	760	
Крыши тесовой, некрашен., кв. с.	159,9	5	799	1559
Заборъ изъ плахъ, пог. с.	149	2	296	296

№. 11.

Алексѣевскій сухой докъ.

1. Мѣстонахожденіе дока: городъ Череповецъ, дача генеральнаго межеванія литеры А и В, „городъ Череповецъ съ выгонной землей“.
 2. Разстояніе отъ Новгорода: 535 верстъ.
» » станц. жел. д.: отъ Рыбинска 152 версты и Вологды 134 версты.
» » параходной прист. въ г. Череповцѣ на р. Шекснѣ $\frac{1}{4}$ версты.
 3. Владѣльцы дока: Астраханскій 1-й гильдіи купецъ Андрей Ивановичъ Милютинъ и Инженеръ-Технологъ Василій Ивановичъ Милютинъ.
 4. Арендованной у Череповскаго Городскаго Общества земли подъ докомъ около 6 десятинъ.
 5. Общая сумма оцѣнки дока по настоящему инвентарю опредѣляется въ 30137 рублей.
-

Планъ Алексѣевскаго
сухого дока



Бассейнъ
№ I

735 кв. с.

Бассейнъ № II

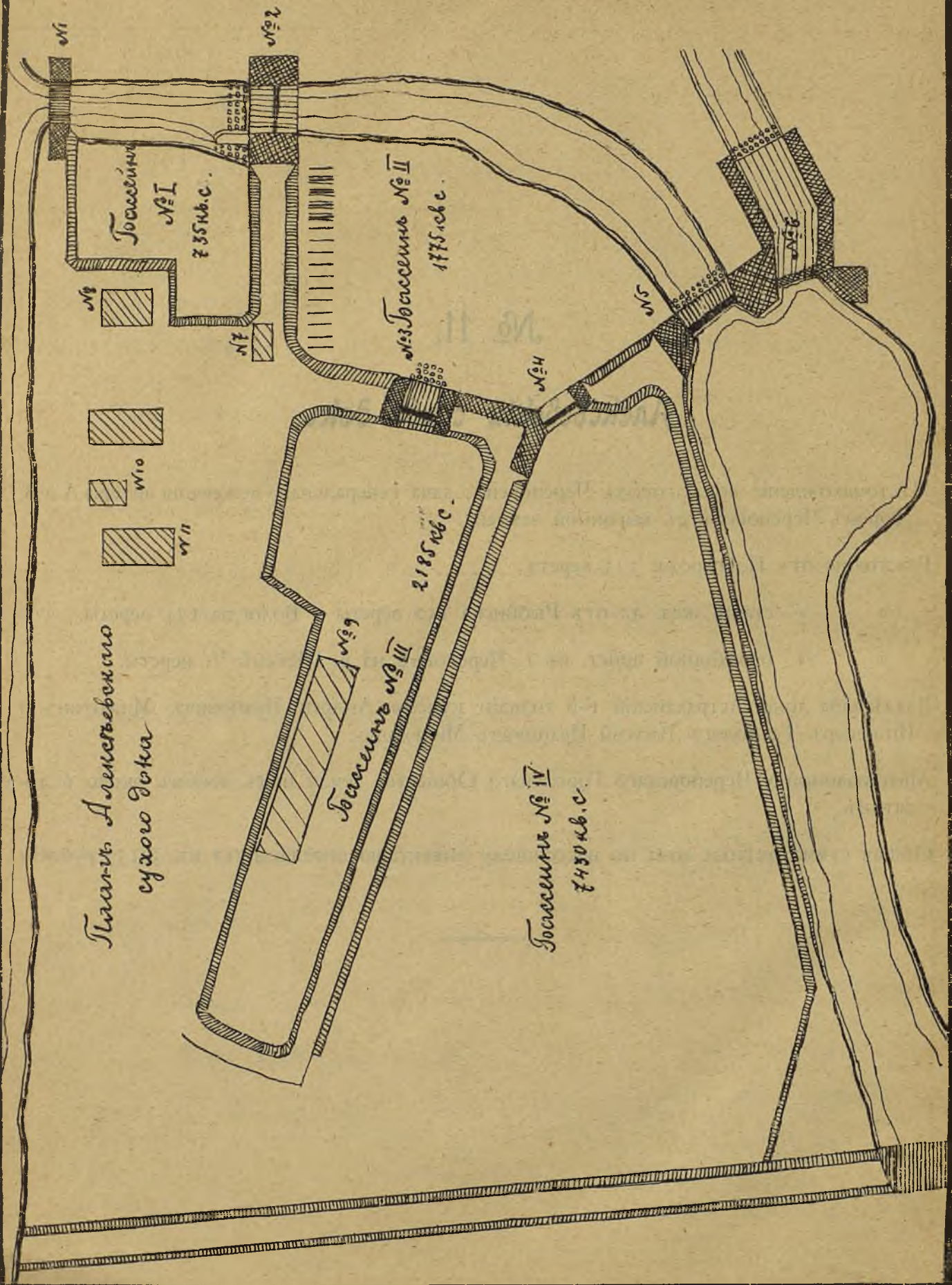
1775 кв. с.

Бассейнъ № III

2185 кв. с.

Бассейнъ № IV

7430 кв. с.



Къ общему плану Алексѣевскаго дока.

№ по общему плану.	Наименованіе сооруженій.	Примѣчанія. Подлежитъ или не подлежитъ оцѣнкѣ; на какомъ основаніи.	Оцѣнка по инвентарю (рубли).
I	Сухой бассейнъ.	Подлежитъ на основаніи 107 статьи инструкц.	660
II	Сухой бассейнъ для стоянки судовъ.	объ оцѣнкѣ недвижимыхъ имуществъ	2130
III	Тоже.	Тоже	2622
IV	Тоже.	"	6687
1	Входные ворота.	"	500
2	Подпорный шлюзъ.	"	8000
3	Плотина.	"	800
4	Тоже.	"	800
5	Водонапорная плотина.	"	2000
6	Водоспускная плотина.	"	2500
7	Контора.	"	555
8	Сарай.	"	589
9	Навѣсъ для постройки корпусовъ.	"	2294
10	Жилой домъ.	Не подлежитъ на основаніи пункта к. ст. 8-й	—
11	Жилой домъ.	закона 8 іюня 1893 года	—
Итого общая сумма оцѣнки опредѣляется въ			30137

	Количество.	Оцѣнка.	Сумма (рубли).	Итого.
Сухой бассейнъ. (по общему плану № I).				
Площадь бассейна 735 кв. с.; средняя глубина выемки 0,3 саж.; количество земляныхъ работъ $735 \times 0,3$ куб. с.	220	3	660	
Сухой бассейнъ. (по общему плану № II.)				
Площадь бассейна 1775 кв. с.; средняя глубина 0,4 саж.; количество земляныхъ работъ $1775 \times 0,4$ куб. с.	710	3	2130	
Сухой бассейнъ. (по общему плану № III).				
Площадь бассейна 2185 кв. с.; средняя глубина 0,4 саж., количество земляныхъ работъ $2185 \times 0,4$ куб. с.	874	3	2622	

	Количество.	Оцѣнка.	Сумма (рубли).	Итого.
Сухой бассейнъ. (по общему плану № IV).				
Площадь бассейна 7430 кв. с.; средняя глубина 0,3 саж.; количество земляныхъ работъ $7430 \times 0,3$ куб. с.	2229	3	6687	
Входные ворота. (по общему плану № 1).				
Съ ряжевými береговými устоями и водомѣрнымъ брусомъ (королемъ).	1	500	500	
Подпорный шлюзъ. (по общему плану № 2).				
Ряжевой, съ подпорнымъ горизонтомъ около 0,6 саж. съ двустворчатыми щитовыми воротами, щитовымъ же водоспускомъ и пѣшеходнымъ мостикомъ	1	8000	8000	
Плотины. (по общему плану №№ 3 и 4).				
Съ ряжевými устоями, щитовыми затворами и пѣшеходными мостиками	2	800	1600	
Водонапорная плотина. (по общему плану № 5).				
Ряжевая, съ подпорнымъ горизонтомъ около 0,7 с. съ щитовымъ затворомъ и настиломъ для проѣзда	1	2000	2000	
Водоспускная плотина. (по общему плану № 6).				
Ряжевая, съ щитовымъ затворомъ, настиломъ для проѣзда и ряжевымъ укрѣпленіемъ береговъ около водоспуска	1	2500	2500	26699
Контора. (по общему плану № 7).				
Бревенчатая, одноэтажная, длина 5,9 с., шир. 3,5 с., выс., 1,5 с.				
Стѣны бревенчатыхъ, необщитыхъ, кв. с.	26,9	5	134	
Крыши тесовой, некрашенной, кв. с.	28,8	5	144	
Половъ безъ наката, некрашенныхъ, кв. с.	25,0	4	100	
Потолковъ штукатуренныхъ, кв. с.	25,0	4	100	
Оконъ, шт.	7	5	35	

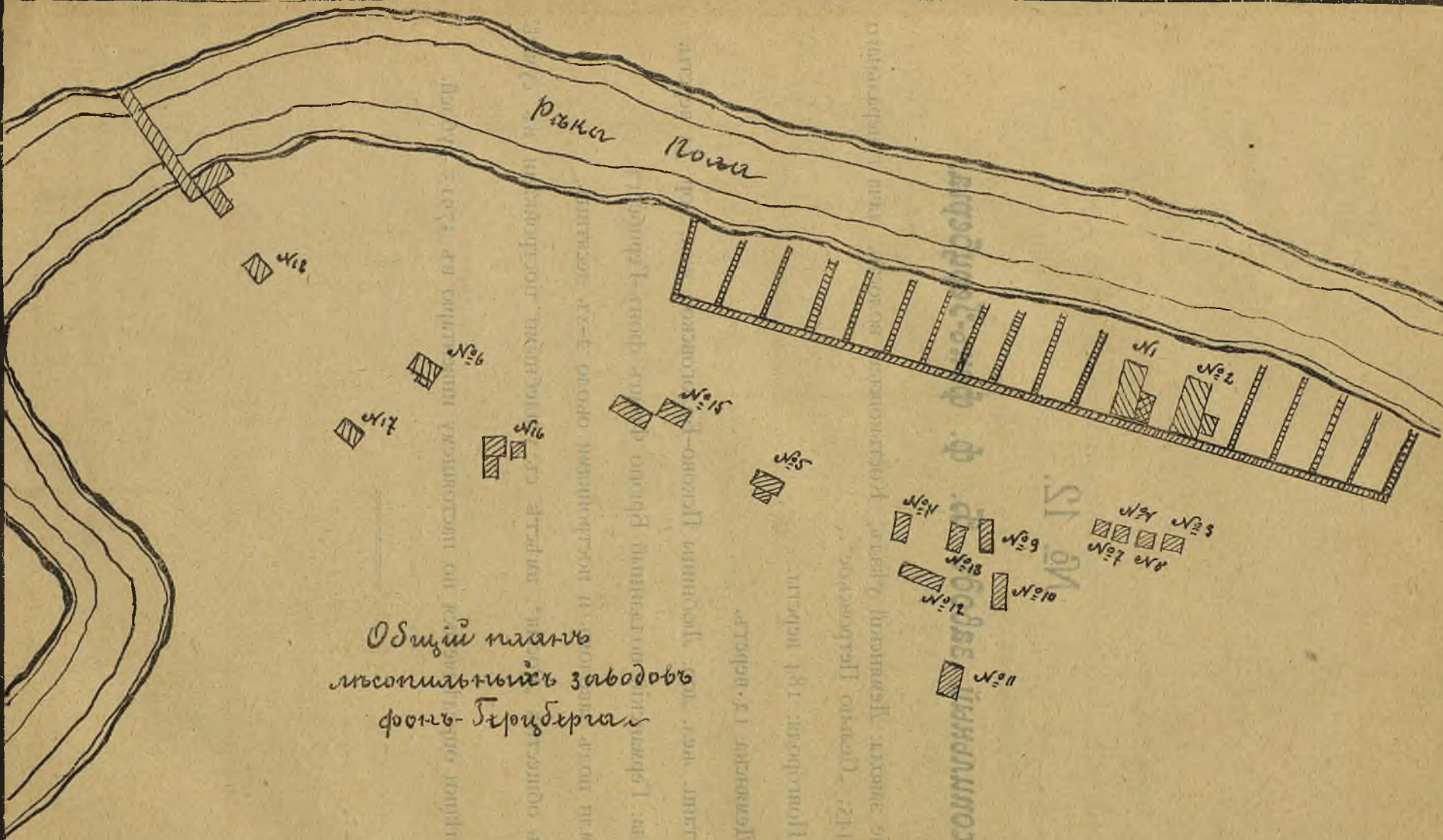
	Количество.	Оцѣнка.	Сумма (рубли).	Итого.
Дверей, шт.	4	3	12	
Печей кирпичныхъ, шт.	1	30	30	555
Сарай. (по общему плану № 8).				
Бревенчатый, одноэтажный, длина 8,2 с., шир. 5,8 с., выс. 2,0 с.				
Стѣнъ бревенчатыхъ, кв. с.	67,6	5	338	
Крыши тесовой, некрашенной, кв. с.	50,2	5	251	589
Навѣсъ для постройки рѣчныхъ судовъ. (по общему плану № 9).				
Тесовый, одноэтажный, длина 30,0 с., шир. 6,2 с., выс. 3,0 с.				
Стѣнъ тесовыхъ, кв. с.	217,0	5	1085	
Крыши тесовой, некрашенной, кв. с.	241,8	5	1209	2294

№. 12.

Лѣсопильный заводъ Б. ф. фонъ-Герцберга.

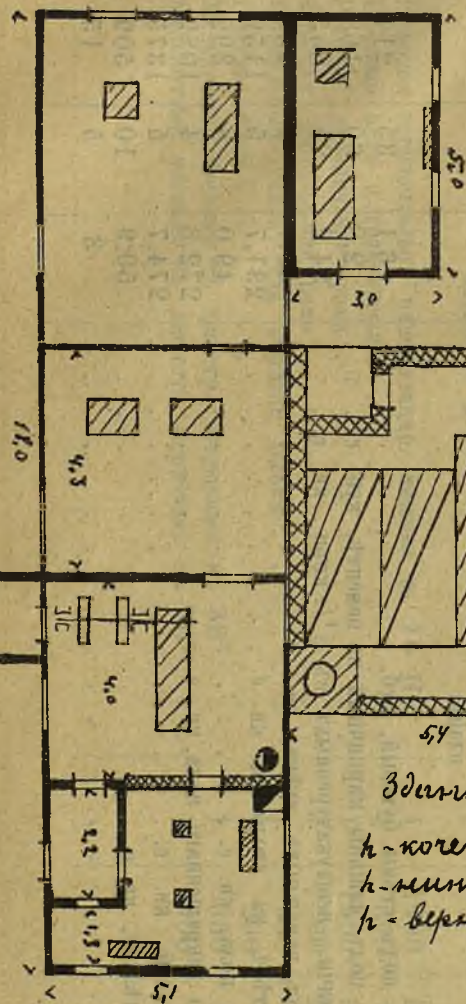
1. Мѣстонахожденіе завода: Демянскій уѣздъ, Костьковская волость, дача генеральнаго межеванія № 445, „Сельцо Петровское“.
 2. Разстояніе отъ Новгорода: 184 версты.
» » Демянска 12 верстъ.
» » станц. жел. дор. Любницы Псково-Бологовской жел. дор. 53 версты.
 3. Владѣлецъ завода: Германскій подданный Брюно Фрицъ фонъ-Герцбергъ.
 4. Собственной земли подъ заводомъ и постройками около 2-хъ десятинъ,
 5. Застрахованъ въ обществѣ „Россія“ вмѣстѣ съ усадѣбными постройками въ суммѣ 33000 рублей.
 6. Общая сумма оцѣнки опредѣляется по настоящему инвентарю въ 37913 рублей.
-

Рыбный завод



Общий план
лесопильного завода
фабрики Гроздберг

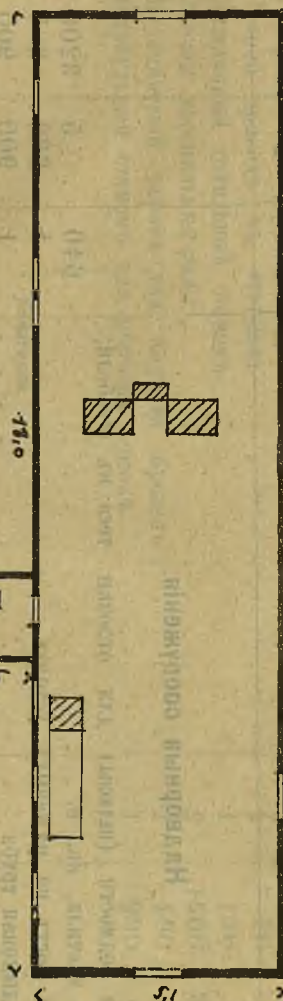
Планы зданий №№ 1 и 2 завода Б.Ф. форта Трубера



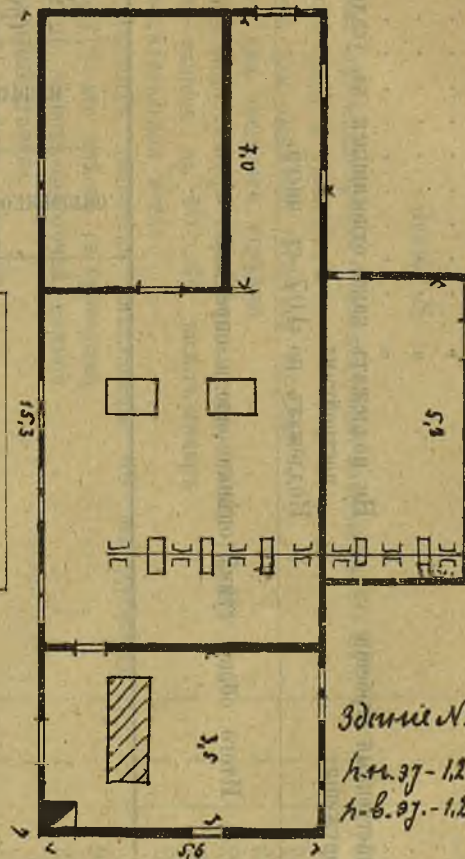
Здание № 1.

к - котельная 2.4 с
 к - кухня 1.2 с
 к - веранда 1.0 с

Нижний этаж.



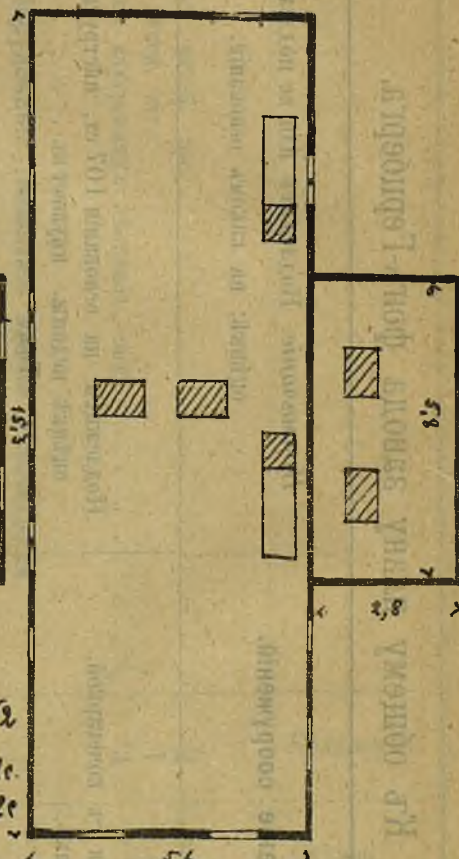
Верхний этаж.



Здание № 2.

к.м. 2.7 - 1.2 с
 к.в. 2.7 - 1.2 с

Нижний этаж.



Верхний этаж.

Къ общему плану завода фонъ-Герцберга.

№ по общему плану.	Наименованіе сооружений.	Примѣчаніе. Подлежитъ или не подлежитъ оцѣнкѣ; на какомъ основаніи.	Оцѣнка по инвентарю (рубли).
1 и 2	Главныя зданія съ кочегаркой. Оборудованіе ихъ.	Подлежитъ на основаніи 107 ст. инструкцій объ оцѣнкѣ недвиж. имущества	6158 25075
3	Кузница.	Тоже	182
4	Столярная.	"	173
5	Жилой домъ.	"	653
6	Жилой домъ.	"	972
7-18	Жилые и хозяйственныя строенія Надворныя сооружения.	Не подлежатъ какъ относящіяся къ усадебнымъ постройкамъ Подлежатъ по 107 ст инстр.	— 4700
Итого общая сумма оцѣнки завода опредѣляется въ			37913

Надворныя сооружения.	Количество.	Оцѣнка.	Сумма (рубли)	Итого.
Деревянные подмости (шлюзы) для отвозки теса въ штабели; площадь настила, кв. с.	640	5	3200	4700
Деревянный мостъ на ряжевыхъ устояхъ	1	600	600	
Желѣзная дымовая труба	1	900	900	
Главное зданіе и кочегарка (№№ 1 и 2 по общему плану).				
Тесовыя, двухэтажныя; кочегарка кирпичная, одноэтажная; разм. см. на планѣ.				
Фундаментъ подъ стѣны бутовый, куб. с.	6,1	35	214	
" подъ машины кирпичный на цементѣ, куб. с.	2,8	60	168	
Стѣны кирпич., нештукатуренныхъ въ 2 1/2 кирп., кв. с.	34,2	25	855	
Бревенчатыхъ наружныхъ стѣнъ, кв. с.	43,1	6	259	
Тесовыхъ стѣнъ на столбахъ, кв. с.	231,7	5	1159	
Кирпичнаго пола, кв. с.	49,0	8	392	
Деревяннаго некрашеннаго пола, кв. с.	272,3	4	1089	
Крыши тесовой, кв. с.	274,7	5	1375	
Крыши желѣзной, кв. с.	50,9	10	509	
Оконъ, шт.	3	5	15	

	Количество.	Оцѣнка.	Сумма (рубли).	Итого.
Кирпичныхъ печей, шт.	2	25	50	6158
Круглыхъ печей, шт.	1	30	30	
Деревянныхъ внутреннихъ лѣстницъ, шт.	3	15	45	
Оборудованіе главныхъ зданій и кочегарки.				
Зданіе № 1.				
1. Паровая одноцилиндровая горизонтальная машина въ 20 HP.	1	1600	1600	
2. Главный валъ и трансмиссія	1	600	600	
3. Станокъ для выдѣлки древесной стружки	1	1200	1200	
4. Прессъ для прессовки стружки	1	600	600	
5. Паровая одноцилиндр. горизонтальн. машина въ 12 HP . .	1	1200	1200	
6. Динамо-машина въ 40×60 вольтъ-амперъ	1	750	750	
7. Распредѣлительная доска	1	200	200	
8. Электрическихъ лампочекъ накаливанія 60 шт. дуговыхъ фонарей 8.-все вмѣстѣ съ проводами	—	900	900	
9. Токарный станокъ-самоточка, ножной	1	200	200	
10. Сверлильный станокъ	1	75	75	
11. Токарный станокъ, ножной	1	100	100	
12. Ручной приводъ къ станкамъ	1	50	50	
13. Наждачный точильный станокъ	1	150	150	
14. Русскія лѣсопильныя рамы	2	1500	3000	
15. Механическій воротъ для подъема бревенъ	1	400	400	
16. Циркулярный станокъ для обрѣзки досокъ	1	900	900	
Кочегарка.				
1. Паровыхъ котловъ съ одной жаровой трубой	2	1200	2400	
2. Паровой котель съ одной жаровой трубой	1	2200	2200	
Зданіе № 2.				
1. Паровая горизонтальн. одноцилиндр. машина въ 16 HP. .	1	1400	1400	25075
2. Главный валъ и трансмиссія	1	600	600	
3. Русская лѣсопильная рама	1	1500	1500	
4. Финская лѣсопильная рама	1	2400	2400	
5. Циркулярный станокъ для обрѣзки досокъ	1	900	900	
6. Круглая пила	1	200	200	
7. Мельничный поставъ съ діаметр. жернововъ въ 38" . .	1	650	650	
8. Мельничный поставъ съ діаметр. жернововъ въ 50" . . .	1	900	900	

	Количество.	Оцѣнка.	Сумма (рубли).	Итого.
Кузница. (по общему плану № 3).				
Бревенчатая, одноэтажная; длина 3,8 с., шир. 2,8 с., выс. 1,3 с.				
Стѣны бревенчатыхъ, кв. с.	17,2	4	69	182
Крыши тесовой, кв. с.	13,8	4	53	
Горновъ кузнечныхъ	2	30	60	
Столярная. (по общему плану № 4).				
Бревенчат., одноэтажная; длина 3,6 с., шир. 2,7 с., выс. 1,3 с.				
Стѣны бревенчатыхъ, кв. с.	16,4	4	66	173
Крыши тесовой, кв. с.	12,6	4	50	
Потолковъ деревян., кв. с.	9,0	3	27	
Печей кирпичныхъ шт.	1	30	30	
Жилой домъ (по общему плану № 5).				
Бревенчат. одноэтажн. длина 5,3 с., шир. 3,9 с., выс. 1,4 с				
Стѣны бревенчатыхъ, кв. с.	28,9	6	173	653
Крыши тесовой, некрашенной, кв. с.	26,9	5	134	
Половъ чистыхъ, крашенныхъ, кв. с.	18,0	6	108	
Потолковъ штукатуренныхъ, кв. с.	18,0	6	108	
Оконъ съ зимними рамами, шт.	8	5	40	
Дверей, шт.	6	5	30	
Печей кирпичныхъ шт.	2	30	60	
Жилой домъ. (по общему плану № 6).				
Бревенчатый, двухэтажный; длина 6,8 с., шир. 2,8 с., выс. 2,6 с.				
Стѣны бревенчатыхъ, кв. с.	64,5	6	387	972
Крыши, тесовой, некрашенной, кв. с.	24,7	5	124	
Половъ чистыхъ, крашенныхъ, кв. с.	18,0	6	108	
Потолковъ штукатуренныхъ, кв. с.	18,0	6	108	
Оконъ съ зимними рамами, кв. с.	15	5	75	
Дверей, шт.	8	5	40	
Печей кирпичныхъ, шт.	3	30	90	
Кухонная плита	1	40	40	

U.S. DEPT. OF AGRICULTURE
BUREAU OF PLANT INDUSTRY
WASHINGTON, D.C.

