

..... БИБЛИОТЕКА ЖУРНАЛА

№ 6.

„ДОМАШНІЙ РЕМЕСЛЕННИКЪ“

Л. Бонаръ.

НАБИВКА ЧУЧЕЛЪ.

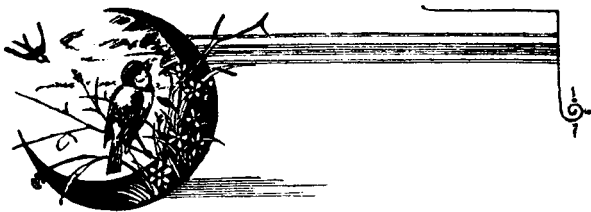
(ПРЕПАРИРОВАНИЕ ЧУЧЕЛЪ ПТИЦЪ).

Руководство для охотниковъ, любителей птицъ
и т. п.

Съ 23 рисунками.

С.-ПЕТЕРБУРГЪ.

Издание журнала «ДОМАШНІЙ РЕМЕСЛЕННИКЪ»
Екатерингофскій пр., 8, кв. 11. ☞ ☛ Телефонъ 539-95.
1912.



Набивка чучель—занятіе далеко непопулярное въ Россіи. Только немногіе любители удѣляютъ ему часы досуга и, главнымъ образомъ, охотники и коллекціонеры. Нужно замѣтить при этомъ, что чучела въ немногихъ случаяхъ выходятъ удовлетворительными, что, конечно, нужно отнести за счетъ недостатка познаній.

Набивку чучель слѣдуетъ отнести къ числу занятій, требующихъ довольно много внимательности со стороны работника, специальныхъ познаній и художественнаго вкуса, наряду со знаніемъ естественной исторіи и въ особенности жизни и привычекъ животныхъ. Это послѣднее въ высшей степени важно, такъ какъ отъ чучела требуется, чтобы оно какъ можно больше напоминало живое животное, а это достигается только лишь приданіемъ чучелу естественной позы. Что касается художественнаго вкуса, то онъ необходимъ въ тѣхъ случаяхъ, когда приходится составлять группы изъ животныхъ. Чѣмъ правдоподобнѣе и жизненнѣе составлена она, тѣмъ выше ея цѣнность. Понятно, что и тутъ, кромѣ художественности, требуется знаніе привычекъ и жизни животныхъ.

Приобрѣсти всѣ эти познанія можно лишь путемъ наблюденій надъ животными и изученіемъ зоологіи. Художественность въ исполненіи пріобрѣтается опытомъ.

Въ этомъ очеркѣ, само собой разумѣется, мы не можемъ дать подробнаго описанія жиз-

ни и нравовъ животныхъ, такъ какъ онъ посвященъ исключительно техникѣ чучельнаго ремесла.

Въ предлагаемомъ очеркѣ для удобства читателей разсматривается только набивка птицъ, набивки же животныхъ касаться пока мы не будемъ. Дѣлаемъ это изъ тѣхъ соображеній, что многіе изъ чучельниковъ занимаются набивкой исключительно первой категоріи представителей животнаго царства.

НАБИВКА ПТИЦЪ.

Инструменты.

Набивка чучель не требуетъ особенно сложныхъ инструментовъ.

Для сниманія шкурокъ необходимо имѣть два—три острыхъ скальпеля такой формы, какъ показано это на рис. 1. Въ крайности можно обойтись безъ скальпелей, если имѣется въ распоряженіи острый перочинный ножикъ, но, нужно замѣтить, что пользованіе имъ сопряжено съ нѣкоторыми неудобствами.

Необходимымъ инструментомъ является пинцетъ (рис. 2). Пинцетомъ набиваютъ чучела и кромѣ того, онъ облегчаетъ сниманіе шкурокъ.

Для перерѣзыванія жилъ и хрящей слѣдуетъ обзавестись небольшимъ ножикомъ. Скальпель въ этихъ случаяхъ не годится, такъ какъ легко тупится и становится негоднымъ для болѣе тонкой работы.

Для точенія инструментовъ нуженъ хороший оселокъ и ремень.

Кромѣ того нужны:

Плоскогубцы двухъ—трехъ размѣровъ для перегибания проволоки.

Острогубцы для разрѣзыванія проволоки.

Круглогубцы.

Шило на деревянной рукояткѣ.

Ножницы.

Молотокъ.

Тиски.

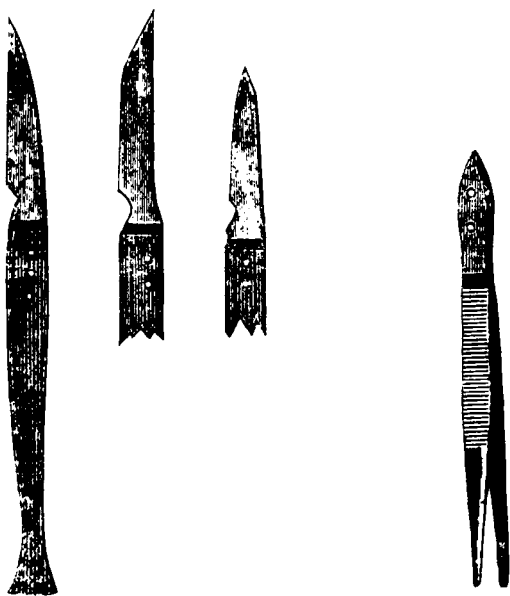


Рис. 1.

Рис. 2.

Пилку, напилки, дрель и, наконецъ, столярные инструменты для приготовленія подставокъ.

Матеріалы.

Главнымъ матеріаломъ для набивки чучель является хорошая пакля безъ кострики и кудель. Идетъ въ дѣло также чистое хорошее

сѣно, солома и мочала. Для отдѣлки головокъ нужна мягкая шелковистая вата.

Для скрѣпленія чучель нужна проволока, начиная отъ самой толстой и кончая тонкой. Наконецъ, слѣдуетъ заготовить булавками, иглами (изогнутыми).

При окончательной отдѣлкѣ чучель нужны стеклянные глаза. Конечно, ихъ нужно имѣть довольно большой выборъ, чтобы можно было снабдить птицу глазами, по цвѣту и величинѣ не уступающими естественнымъ.

Для предохраненія готоваго чучела необходимо приготовить мазь изъ

8	унцій	арсеники.
3	„	камфоры.
3	„	поташа.
1	„	извести и
8	„	мыла.

Все это смѣшивается въ однородную кашицу.

При употребленіи мази нужно не забывать, что она ядовита. Поэтому, обращаясь съ нею осторожно, не слѣдуетъ оставлять неубранной послѣ работы и, кромѣ того, нужно обращать вниманіе на то, чтобы мазь не попала случайно въ царашину или порѣзъ на рукѣ. Это можетъ закончиться довольно плачевно.

Для набивки чучела лучше всего пригодны экземпляры птицъ, убитые при помощи удушенія или проколомъ головы тонкой иглой. Стрѣлянные или рѣзанные птицы менѣе пригодны, такъ какъ дробинками обыкновенно портятся пальцы и клювъ птицы.

Раны отъ дробинокъ необходимо присыпать порошкомъ гипса. Этотъ же порошокъ слѣдуетъ имѣть подъ рукой во время сниманія шкурки, такъ какъ при этомъ можно случайно проколоть какую-нибудь жилку и кровью за-

пачкать перья. Во избѣжаніе этого каждую каплю крови присыпаютъ гипсомъ.

Сниманіе шкурки.

Прежде всего нужно внимательно осмотрѣть птицу и засыпать раны на ея тѣлѣ гипсомъ. Послѣ этого кладутъ птицу навзничъ на просторный столъ, стоящій вдоль оконика (рис. 3). Отыскиваютъ затѣмъ пальцемъ кость, находящуюся ниже зоба и идущую ребромъ вдоль хлуца. Отступивъ на два пальца отъ зоба, начинаютъ надрѣзывать шкурку по направленію къ хвосту, какъ показано черточкой на рисункѣ. Перья на мѣстѣ надрѣза необходимо раздуть, чтобы не испортить ихъ ножомъ. Надрѣзъ въ глубину не долженъ превышать толщины кожи. Когда надрѣзъ доведенъ до конца, т. е. до точки *b*, берутъ осторожно пинцетомъ одинъ изъ боковъ кожи и, слегка приподнявъ ее, отдѣляютъ отъ мяса или жира, если птица жирна. Отдѣлять кожу нужно осторожно, чтобы не попортить шкурки, или не оставить на ней мяса или жира, которые потомъ очень трудно отдѣляются. Если же оставить ихъ, то чучело впослѣдствіи загниваетъ и портится.

Отдѣленіе кожи должно производиться по направленію къ ногѣ или, вѣрнѣе, къ тому мѣсту, гдѣ нога прикрѣпляется къ туловищу. Мѣсто это нетрудно нащупать пальцами, просунувъ ихъ между туловищемъ и шкуркой. Когда это будетъ достигнуто, необходимо взять одной рукой ножку, какъ видно изъ 4-го рисунка и, прижавъ ее слегка къ боку птицы, стараться вывихнуть изъ кожи. Если нога не освобождается изъ кожи цѣликомъ, то, во всякомъ случаѣ, нужно постараться освободить отъ шкурки сгибъ ея, потомъ, просунувъ одинъ ко-

нець ножи́ка въ мѣсто, обозначенное на рис. буквой *c*, разрѣзать кости по суставу. Затѣмъ части ноги (*ab*) втянуть обратно въ кожу и расправить перья, взѣрошенные предварительной операціей. Такимъ образомъ поступаютъ и съ другою ногой.



Рис. 3.

Когда по бокамъ птицы шкурка будетъ совершенно отдѣлена, ее ставятъ на зобъ и, отогнувъ хвостъ, какъ показано на рис. 5, отдѣляютъ скальпелемъ крайній позвонокъ. Послѣ этого хвостъ свободно опускается на спину, а позвонокъ оставляется на хвостѣ. Отдѣливъ позвонокъ, продолжаютъ снимать шкурку со

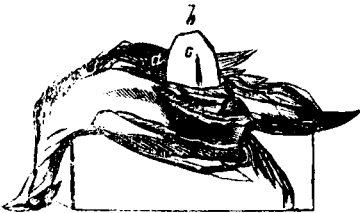


Рис. 4.

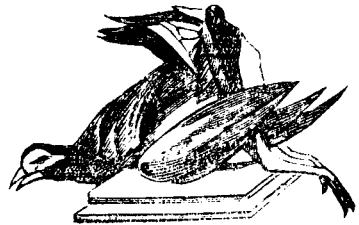


Рис. 5.

спинки, заворачивая ту кожицу, которая была еще не тронута. Потомъ за крайніе позвонки задѣваютъ крючкомъ, какъ видно на рис. 6, и привѣшиваютъ птицу надъ столомъ, послѣ чего продолжаютъ сдирать шкурку равномерно со всѣхъ сторонъ. Такимъ образомъ доходятъ до

крыльевъ. Мѣсто, гдѣ кости крыльевъ прикрѣпляются къ тѣлу, нужно по возможности освободить со всѣхъ сторонъ, пропустить одно лезвіе ножницъ подъ кость и перерѣзать ее, но такъ осторожно, чтобы не повредить кожи. Продѣлавъ то же самое и съ другимъ крыломъ, продергиваютъ ихъ на мѣста, оправляютъ перья и снятіе продолжаютъ вплоть до головы. Съ шеи кожа сходитъ довольно легко. При снятіи кожи съ головы нужно дѣйстви-



Рис. 6.



Рис. 7.

вать довольно осторожно. Есть породы птицъ, у которыхъ голова велика по отношенію къ шеѣ, и тогда подъ горломъ необходимо сдѣлать небольшой продольный разрѣзь. Дальше необходимо отыскать скальпелемъ ухо (рис. 7 и 8) и, просунувъ остріе его, отдѣляютъ ту часть, которая входитъ въ полость уха. Если не соблюдать этого, то можно прорѣзать дырку не надъ ухомъ и тогда на мѣстѣ его полу-

чится большая дыра, безобразящая чучело. Особенное вниманіе необходимо удѣлять работѣ, когда дѣло дойдетъ до глазъ. Тутъ тоже просовываютъ скальпель внутрь, но не глубоко и такъ, чтобы острие его



Рис. 8.

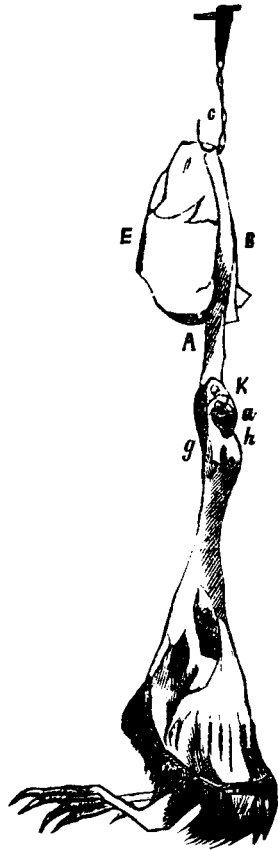


Рис. 9.

шло ровно у самаго края впадины глаза. Это довольно трудно исполнимо, такъ какъ глазныя вѣки мѣшаютъ опредѣлить мѣсто, гдѣ нужно начинать рѣзать. Для глазъ мѣсто это можно опредѣлить точкой *a*, показанной на рис. 9.

Этимъ заканчивается сниманіе кожи. Отдѣливъ шею ножницами возлѣ самой головы, приступаютъ къ отдѣлкѣ шкурки и оставшихся въ ней костей.

Туловище ободранной птицы не нужно трошиться выбрасывать, такъ какъ оно пригодится въ дальнѣйшей работѣ, а потому его откладываютъ только въ сторону, принимаясь за отдѣлку шкурки.

При помощи кривыхъ ножницъ или скальпеля съ соотвѣтственно изогнутымъ лезвіемъ вырѣзаютъ нѣбо, языкъ и очищаютъ черепъ отъ мяса. Увеличивъ затѣмъ затылочное отверстіе, вынимаютъ при помощи пинцета мозгъ. Глаза аккуратно подрѣзаютъ кругомъ и вынимаютъ пинцетомъ цѣликомъ. Затѣмъ крѣпкимъ ножомъ выскабливаютъ весь черепъ; мясо по возможности удаляется. Если нужно, то черепъ прополаскиваютъ въ водѣ и вытираютъ затѣмъ на сухо тряпкой. Наконецъ, на затылкѣ черепа протыкаютъ шиломъ отверстіе (рис. 10) для проволоки. Въ глазныя впадины вкладываютъ шарики, скатанные изъ пакли, съ такимъ расчетомъ, чтобы они совершенно заолняли от-



Рис. 10.

верстія, послѣ чего черепъ обматываютъ слегка мягкой куделью, а головную кожу смазываютъ мазью, рецептъ которой приведенъ нами выше. Теперь нужно втянуть черепъ обратно въ кожу и это слѣдуетъ дѣлать по возможности осторожно, чтобы не разорвать шкурку. Просунувъ

клювъ наружу, тянуть его осторожно до тѣхъ поръ, пока черепъ не войдетъ въ свое мѣсто. Если птица обладаетъ короткимъ клювомъ, за который трудно взяться пальцами, то передъ сдираніемъ кожи необходимо черезъ ноздри продѣть нитку, при помощи которой впоследствии и втягивается въ кожу черепъ.

Втянувъ черепъ, необходимо тщательно и аккуратно оправить головныя перья. У нѣкоторыхъ птицъ голова настолько велика, что ее положительно бываетъ невозможно вывернуть пзъ кожи для очистки черепа. Въ этихъ случаяхъ отрѣзаютъ шейку возлѣ самой головы, выворачиваютъ шкуру перьями наружу и дѣлаютъ скальпелемъ на затылкѣ продольный разрѣзъ, черезъ который и просовываютъ черепъ. Вычистивъ затѣмъ черепъ способомъ, указаннымъ выше, вкладываютъ его обратно, а разрѣзъ на затылкѣ зашиваютъ при набивкѣ.

Дятлы хотя и принадлежатъ къ числу толстоголовыхъ птицъ, но, препарируя ихъ съ достаточной осторожностью, можно обойтись безъ затылочнаго разрѣза.

Покончивъ съ очисткой черепа, приступаютъ къ дальнѣйшей чисткѣ шкурки. Ноги для очистки выпяливаютъ изъ кожи до плюсны, а у орловъ и совъ, у которыхъ плюсна покрыта перьями, обнажаютъ и часть плюсны. У этихъ птицъ не мѣшаетъ также сдѣлать снаружи плюсны долевой разрѣзъ для болѣе удобной очистки ея отъ мяса. разрѣзъ этотъ, конечно, потомъ зашивается. Если шкурка плохо слѣзаетъ съ ноги, то прибѣгаютъ къ помощи скальпеля. Мясо съ голени очищаютъ, кость вытираютъ до суха тряпкой и втягиваютъ обратно въ кожу. У большихъ птицъ не мѣшаетъ удалять изъ голенной кости мозгъ, что легко сдѣлать при помощи куска проволоки, обмотанной

паклей; при этомъ верхняя часть кости аккуратно срѣзается.

Хвостъ очищаютъ скальпелемъ отъ мяса. При этомъ нужно остерегаться поврежденія корней шкурки двумя углами (см. рис. 11).

Очищая крылья, нужно помнить, что очистка зависитъ всецѣло отъ той позы, которую думаютъ придать птицѣ, т. е. будетъ она поставлена со сложенными крыльями или нѣтъ.

Если птица будетъ поставлена со сложенными крыльями, то плечевая кость совершенно излишня и потому ее отрѣзаютъ, оставляя только кости предплечья. Осторожно подрѣзая, об-

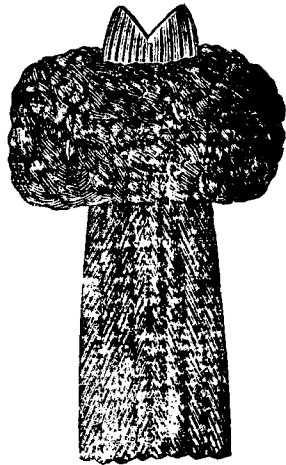


Рис. 11.

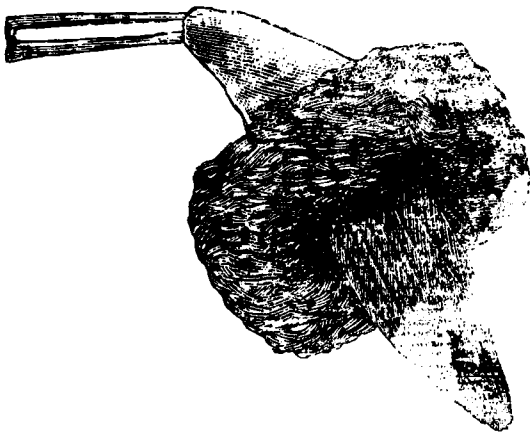


Рис. 12.

нажаютъ двойную кость предплечья до сгиба крыла (рис. 12). Очистивъ отъ мяса, кость

предплечья оставляютъ при шкурѣ, причемъ ее насухо вытираютъ тряпкой; потомъ, обмотавъ слегка паклей, смазываютъ предохранительной мазью, посыпаютъ квасцами и втягиваютъ обратно въ кожу. Помятыя перья тщательно выравниваются и приводятся въ порядокъ. Слѣдуетъ замѣтить, однако, что по этому способу можно чистить крылья только у птицъ мелкихъ и средней величины. У большихъ птицъ, какъ на примѣръ, у лебедей, орловъ, журавлей и т. п., дѣлаютъ на нижней поверхности крыла продольный надрѣзь отъ кистевого сгиба до конца костей предплечья; при набивкѣ, конечно, разрѣзь зашивается. У большихъ птицъ на нижней поверхности крыловой кости тоже прорѣзаютъ кожу, удаляютъ сколько возможно мяса и смазываютъ предохранительной мазью. Разрѣзь этотъ оставляется незащитымъ.

При постановкѣ птицъ съ распущенными крыльями, плечевую кость не вырѣзаютъ и крыло не выворачивается; выворачиваютъ крылья только у мелкихъ птицъ.

Мясо срѣзаютъ, но кости не обертываются паклей и кожа не смазывается мазью—все это дѣлается потомъ, при вставкѣ проволоки. Нужно замѣтить, что у чаекъ, даже небольшихъ, крылья выворачивать не годится, потому что отъ этого сильно мнутся перья.

Отдѣлавъ крылья, шкурку очищаютъ отъ остатковъ жира и мяса, зашиваютъ крѣпкими нитками всѣ поврежденія, а слишкомъ помятыя хвостовыя перья выправляютъ, погружая на нѣсколько секундъ въ кипятокъ и потомъ высушивая холщевой тряпкой и пропускной бумагой. При этомъ нужно дѣйствовать съ достаточной осторожностью, чтобы не замочить горячей водой кожу и этимъ не испортить экземпляръ.

Наконецъ, слѣдуетъ замѣтить, что выпачканныя кровью или другимъ чѣмъ-либо перья, слѣдуетъ вымыть. Для мытья берутъ глубокую тарелку съ теплой водой, грязныя перья кладутъ на край ея и отмываютъ при помощи тряпочки или губки, стараясь не мочить чистыхъ перьевъ. Можно въ случаѣ надобности пользоваться также и мыломъ. Вымытыя перья сразу же высушиваются передъ огнемъ печи или при помощи картофельной муки. Въ послѣднемъ случаѣ на большой листъ бумаги насыпаютъ картофельной муки и, держа шкурку надъ бумагой, посыпаютъ мокрыя мѣста мукой; стряхнувъ мокрую муку съ перьевъ, снова насыпаютъ сухой, и продѣлываютъ это до тѣхъ поръ, пока перья не станутъ совершенно сухими.

Набивка.

Прежде всего набивается голова птицы и это дѣлаютъ сразу же послѣ того, какъ закончена чистка черепа. Набивать голову можно гипсомъ, мякишемъ чернаго хлѣба и даже ватой, хотя послѣднее не рекомендуется. Лучше всего пользоваться чернымъ хлѣбомъ.

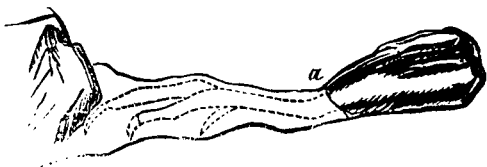


Рис. 13.

Для этого нужно взять кусокъ не совсѣмъ свѣжаго чернаго хлѣба и мять его въ рукахъ до тѣхъ поръ, пока онъ перестанетъ крошиться. Потомъ, сдѣлавъ изъ него тонкій катышекъ, просовываютъ въ отверстіе черепа и плотно

набиваютъ его. Хлѣбомъ же залѣпляютъ и глазныя впадины въ уровень съ костями черепа и вставляютъ глаза, подобравъ ихъ предварительно, чтобы они не оказались меньше или больше настоящихъ. Когда глаза вставлены, то головная часть шкурки смазывается мазью и голова вставляется на мѣсто. Затѣмъ съ кожи шея и туловища, которыя остаются еще вывороченными, снимаютъ при помощи скаль-

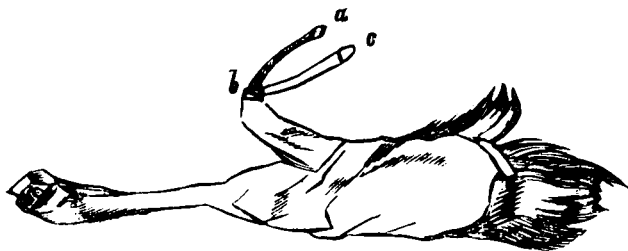


Рис. 14.

пеля и пинцета всѣ случайно оставшіеся кусочки мяса и жира. При этомъ особенное вниманіе необходимо обращать на суставъ позвонка, оставшагося у хвостовыхъ перьевъ. Затѣмъ выталкиваютъ ногу до сустава *a* (рис. 13). Срѣзавъ съ кости мясо и жилки (см. рис. 14), вытираютъ ее на сухо и намазываютъ довольно туго паклю, стараясь придать ногѣ ея естественную форму и объемъ. Послѣ этого промазываютъ паклю мазью и вкладываютъ ногу обратно. Также поступаютъ и съ другою ногой.

Крылья подготавливаются при чисткѣ такимъ образомъ, какъ это было указано выше.

Берутъ затѣмъ проволоку, соразмѣрную величинѣ птицы. Чтобы сдѣлать проволоку болѣе мягкой, ее отжигаютъ, т. е. накаливаютъ до-красна и затѣмъ медленно охлаждаютъ.

Проволоку сгибаютъ такъ, какъ показано на рис. 15, причемъ форма выгиба должна со-

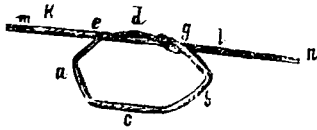


Рис. 15.

отвѣтствовать профилю туловища, но по величинѣ должна быть меньше, такъ какъ она лишь послѣ обмотки паклей должна стать равной по объему туловищу.

Когда проволока выгнута, то конецъ ея (*e n* рис. 15) обертываютъ два или три раза вокругъ части *m g* другого, а концы *m l g n* выпрямляются. Отмѣривъ разстояніе *k l* оставляютъ лишній конецъ проволоки, который долженъ быть вставленъ въ голову птицы, упираясь въ верхнюю часть черепа, но не прокалывая его. Отламываютъ также и лишнюю часть конца, предназначеннаго для вставки въ хвостовой позвонокъ. Заостривъ напилкомъ концы *m n*, берутъ длинную прядь пакли и



Рис. 16.

обматываютъ ею части проволоки *aldgbe* въ одинъ разъ. Обмотавъ концы, берутъ прядь погуце и начинаютъ наматывать паклю на проволоку, какъ на клубокъ, стараясь при наматываніи придать клубку форму туловища и шен.

все время имѣя передъ глазами ободранную птицу. Шея и туловище должны быть такой же длины, какъ и настоящія, а потому кончакъ проволоки *ab* (рис. 16) остается необмотаннымъ. Точно также и кончикъ *cd* не обматываютъ паклей. Вообще послѣ наматыванія пакли должна получиться форма, показанная на рис. 16.

Когда навитое туловище приблизительно приметъ форму естественнаго, то выворачиваютъ шкурку перьями наверхъ и примѣряютъ туловище, вставляя его внутрь шкурки свободнымъ отъ пакли шейнымъ остриемъ къ головѣ. Отверстіе въ затылкѣ, залѣпленное хлѣбомъ, отлѣпляютъ и въ него вводятъ конецъ проволоки, а противоположный укрѣпляютъ въ хвостовомъ позвонкѣ. Птица такимъ образомъ

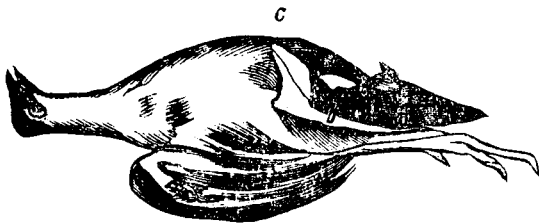


Рис. 17.

должна получить видъ, изображенный на рис. 17. Непокрытую часть пакли затягиваютъ шкуркой, причемъ продѣлываютъ это осторожно, чтобы не попортить шкурки и не выдернуть случайно перьевъ. Кожу зашиваютъ ниткой.

Затѣмъ берутъ проволоку, вымѣриваютъ ее по длинѣ ноги и отрѣзываютъ кусокъ немногимъ длиннѣе ея (*ab* рис. 18). Берутъ ногу и приставляютъ ее къ тому мѣсту, гдѣ она находилась у птицы, прокалываютъ проволо-

кой пятку и проталкиваютъ ее постепенно такъ, чтобы она шла возлѣ самой кости ноги и не выходила бы наружу. Нужно, чтобы конецъ проволоки былъ заточенъ очень остро, и чтобы она прошла черезъ утолщеніе колѣна безъ наружныхъ поврежденій и затѣмъ проникла бы въ пахлю, наведенную на ногу и на туловище. Проволоку нужно всунуть какъ можно дальше,

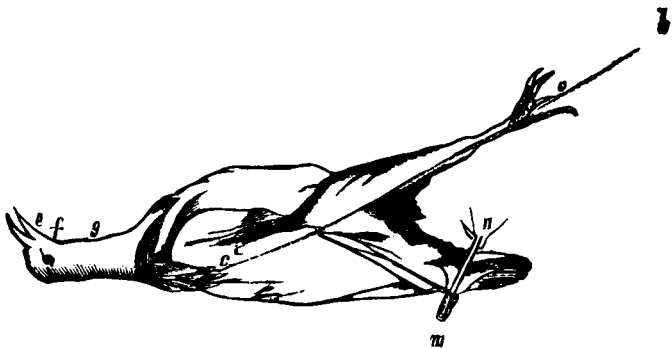


Рис. 18.

чтобы птица, будучи насаженной, держалась твердо. Когда проволока продѣта въ обѣ ноги, ихъ сгибаютъ немного въ колѣнѣ, какъ это бываетъ обыкновенно у живыхъ птицъ.

Постановка.

Продѣвъ проволоки въ ноги, приступаютъ къ постановкѣ птицы на дощечку или сучекъ (въ зависимости отъ желанія).

Выбравъ подходящую дощечку или сучекъ, размѣряютъ разстояніе между ногами у птицы, чтобы онѣ не оказались бы разставленными или слишкомъ сдвинутыми. Разстояніе это отмѣчаютъ карандашомъ на дощечкѣ и дѣлаютъ на сучкѣ или на доскѣ сквозныя ды-

рочки, въ которыя вставляють концы проволокъ.

Концы проволокъ вытаскиваются съ другой стороны щипчиками до такой степени, чтобы пятки птицы плотно прижались къ доскѣ. Тогда вколачивають деревянный клинышекъ, который удерживалъ бы проволоку за мѣстѣ, не позволяя ей выдернуться. Если трещать концы проволоки, то покамѣстъ ихъ лучше не отламывать, а просто подогнуть и оставить въ такомъ положеніи до тѣхъ поръ, пока чучело не высохнетъ окончательно.

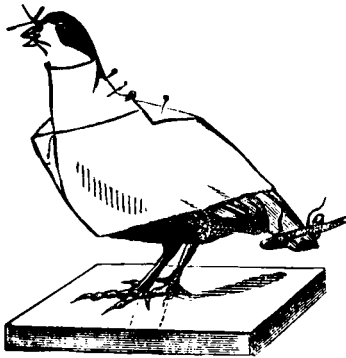


Рис. 19.

Когда ноги укрѣплены, поправляютъ всю посадку птицы. Крылья расправляютъ, укладываютъ на нихъ растерявшіяся перышки и, наконецъ, прикладываютъ къ туловищу въ томъ видѣ, въ какомъ должны они быть.

Когда найдено нужное для крыла положеніе, его прикладываютъ къ туловищу и прикалываютъ проволокой, согнутой въ видѣ буквы П. Шпильки эти должны обладать достаточно острыми концами, чтобы могли глубоко войти въ паклю. Если одна шпилька удерживаетъ крыло въ нужномъ положеніи, то этимъ вполне можно удовлетвориться; если мало од-

ной, то неподалеку отъ нея вгоняють другую. Шпильки сверху прикрываютъ перьями отчего онѣ дѣлаются незамѣтными. Такимъ же образомъ поступаютъ и съ другимъ крыломъ.

Чучело вполне готово и остается только придать ей надлежащую посадку. Въ данномъ случаѣ всякіе совѣты бесполезны и каждый мастеръ долженъ стремиться къ тому, чтобы видъ у птицы получился бы какъ можно болѣе естественный.

Когда получена желаемая посадка и всѣ перышки на птицѣ расправлены и разглажены, тогда накладываютъ на чучело полосы бумаги, какъ показано на рис. 19, а хвостъ связываютъ ниткой.

Это и все, что можно сказать о простомъ способѣ набивки чучель. Послѣ всего выше-описаннаго можно выставить чучело для просушки на вольный воздухъ.

Первые дни голова птицы, въ особенности большой, немного пахнетъ, но черезъ нѣсколько дней запахъ этотъ пропадаетъ. Тогда бумагу снимаютъ, концы проволокъ отрѣзаютъ, подставку оклеиваютъ цвѣтной бумагой или мхомъ и вообще придаютъ чучелу возможно болѣе изящный видъ.

Изготовленное такимъ образомъ чучело птицы можетъ сохраниться много лѣтъ, не подвергаясь порчѣ, если, конечно, держать его въ сухой комнатѣ и вообще беречь отъ вредныхъ вліяній.

Если ставятъ птицу съ распростертыми крыльями, то въ крылья тоже должна быть введена проволока, что дѣлаютъ еще до вкладки въ шкурку туловища. У небольшихъ птицъ, для которыхъ на каждое крыло употребляется по одной проволока, проволока вставляется такъ же, какъ и въ ноги, т. е. острымъ

концомъ продѣвается у вершины кисти крыла. Крыло выворачивается, и проволоку сначала привязываютъ ниткой къ кости крыла, а потомъ обматываютъ, вмѣстѣ съ костью, мягкой паклей (см. рис. 20). Крыловую кожу смазы-

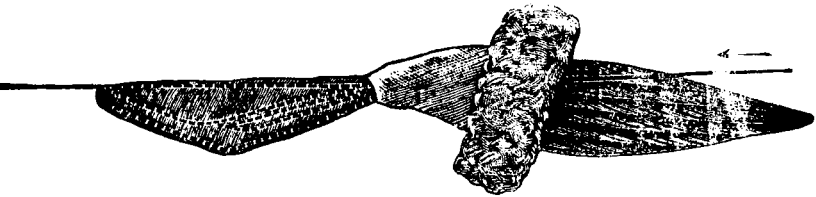


Рис. 20.

ваютъ предохранительной мазью, обсыпаютъ квасцами и втягиваютъ обмотанную кость обратно.

Для большихъ птицъ на каждое крыло необходимо брать по три проволоки. Сначала въ крыло вставляютъ двѣ толстыя проволоки, и, такъ какъ у большихъ птицъ сдѣланъ разрѣзъ на нижней сторонѣ крыла, то прикрѣпленіе этихъ проволокъ къ костямъ предплечья не является дѣломъ труднымъ: каждую проволоку привязываютъ къ кости отдѣльно, потомъ плечевую кость помѣщаютъ между проволоками, связываютъ ниткой и обматываютъ накрѣпко паклей. Затѣмъ третью, болѣе тонкую проволоку пропускаютъ острымъ концомъ сквозь вершину кости крыла и черезъ паклю, намотанную на плечевую кость, и также привязываютъ къ предплечью (рис. 21). Всѣ проволоки вмѣстѣ съ предплечьемъ обматываютъ волокнистой паклей, крыло изнутри обматываютъ мазью и посыпаютъ квасцами, а разрѣзъ тщательно зашиваютъ.

Крылья укрѣпляются такимъ же образомъ,

какъ и ноги, приче́мъ концы крыловыхъ про-
волокъ продѣваются черезъ туловище по диа-
гонали, отъ плечей къ ногамъ. На высунув-
шихся концахъ загибаются крючки и втяги-
ваютъ ихъ въ шаклю (рис. 22). При этомъ
слѣдуетъ стараться, чтобы кости крыльевъ и
ногъ прикасались къ искусственному тулови-
щу на соответствующихъ естественному ихъ
положенію мѣстахъ.

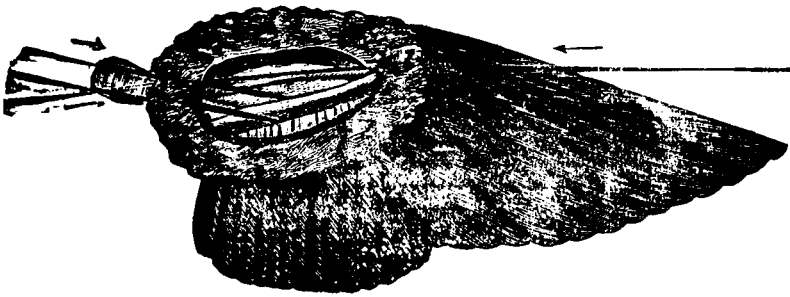


Рис. 21.

Зашивъ разрѣзъ живота, ноги птицы при-
гибаются къ бокамъ—поза, позволяющая обна-

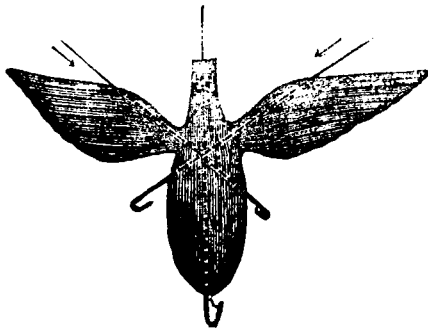


Рис. 22.

ружить малѣйшую несимметричность въ наби-
той птицѣ.

Чтобы придать птицѣ надлежащую позу,
поступаютъ такъ:

Сперва отгибают ноги и сгибают колѣни (рис. 23), потомъ перегибаютъ шею (рис. 24). Если на спинѣ окажется впадина, то подъ крыльями дѣлаютъ небольшіе надрѣзы, сквозь которые при помощи пинцета просовываютъ кусочки ваты или пакли, чтобы спина приняла естественный видъ.

Постановка птицы ничѣмъ не отличается отъ описанной нами выше постановки чучела со сложенными крыльями. Разница вся въ позѣ.

Крылья распускаютъ, сгибаютъ и придаютъ

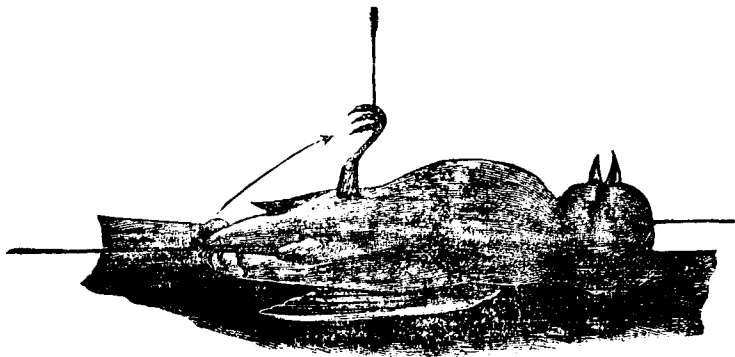


Рис. 23.

имъ естественное положеніе. Съ верхней и нижней стороны покрываютъ ихъ полосками бумаги, которыя сшиваютъ другъ съ другомъ нитками (рис. 25). Для поддержки маховыхъ перьевъ въ туловище втыкается заостренная проволока (рис. 25), которая послѣ просушки чучела удаляется.

Для отдѣлки головы берутъ вату. Въ горло черезъ ротъ кладется пинцетомъ немного ваты, а затѣмъ, черезъ глазныя отверстія черепъ тоже обкладывается ватой.

Ноги и клювъ, поврежденные дробью, починяютъ при помощи воска, а потомъ, когда

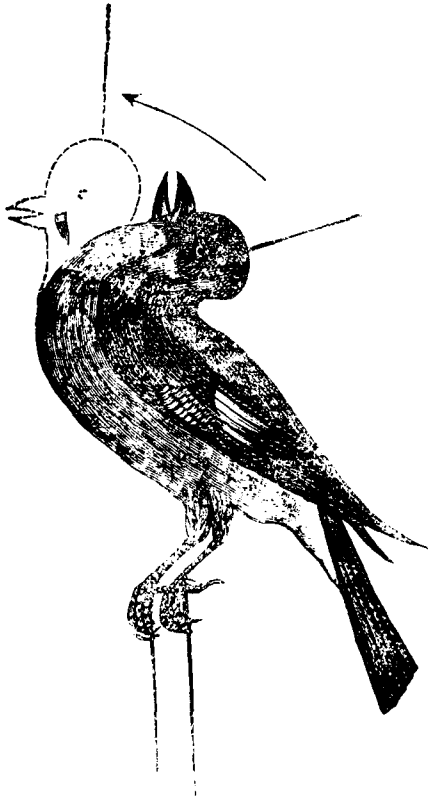


Рис. 24.

чучело высохнет, покрывают лакомъ и закрашиваются краской. У нѣкоторыхъ птицъ ноги послѣ высыханія теряютъ свой естественный цвѣтъ—въ такихъ случаяхъ цвѣтъ восстанавливается при помощи краски; окрашиваютъ тогда, когда птица хорошо просохнетъ.

Мясистые наросты на головѣ нѣкоторыхъ птицъ, какъ, на примѣръ, гребень у пѣтуха, или высушиваются, или отрѣзаются совершенно и взамѣнъ ихъ дѣлаютъ наросты изъ воска, ко-

торый и окрашиваютъ въ нужный цвѣтъ. У птицъ съ голой головой неоперенныя мѣста теряютъ послѣ высыхания свой естественный цвѣтъ, который тоже возстановляютъ окраской.

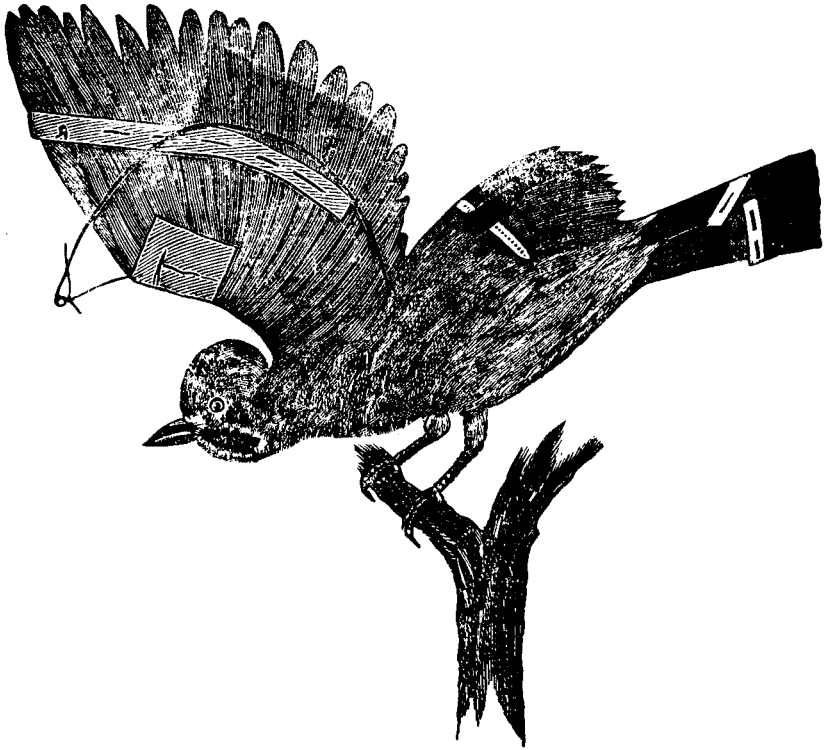


Рис. 25.

Другой способъ набивки.

Способовъ набивки чучель имѣется нѣсколько, причемъ описанный выше является наиболѣе легкимъ и удобнымъ для начинающаго.

Мы не будемъ описывать подробно всѣхъ существующихъ способовъ набивки, такъ какъ

это было бы бесполезной тратой времени и труда, но для разнообразія все-таки коснемся одного изъ нихъ, дающаго не менѣе удачныя результаты, чѣмъ и первый способъ.

При постановкѣ чучель тѣмъ способомъ, о которомъ мы намѣрены говорить, не дѣлають искусственаго туловища изъ пакли, а просто берутъ проволоку, длина которой должна соотвѣтствовать длинѣ туловища птицы отъ основанія хвоста и до конца клюва (не мѣшаетъ даже немного длиннѣе), затачивають концы ея, надѣвають на нее приготовленную заранѣе искусственную шею и, чтобы послѣдняя не сползала со своего мѣста, сгибають круглозубцами на проволоку колечко. Отступя немного отъ перваго кольца, дѣлають второе и затѣмъ третье. Чтобы не ошибиться въ расположеніи колець, прикладываютъ проволоку къ туловищу птицы послѣ снятїя съ нея шкурки и первое кольцо сгибають у основанія шеи, второе на мѣстѣ лопатокъ, а третье на мѣстѣ крестца.

Между первымъ и вторымъ кольцомъ наматываютъ паклю такъ, чтобы получились плечи и верхняя часть туловища птицы въ натуральную величину. Затѣмъ берутъ смазанную мазью шкурку и вкладываютъ искусственную шею на мѣсто, прокалывая при этомъ черепъ, какъ и въ первомъ способѣ. Противоположный конецъ проволоки втыкается въ хвостъ. Проволоки для крыльевъ вставляются остриями въ среднее кольцо и плотно перекручиваются вокругъ основной проволоки такъ, чтобы не могли шататься. Проволоки для нихъ такимъ же образомъ вправляются въ третье кольцо, а остатки ихъ сгибаются и втыкаются въ хвостъ, благодаря чему хвостъ будетъ укрѣпленъ тремя проволоками.

Затѣмъ набиваютъ шкуру при помощи пинцета стриженной паклей, стараясь, чтобы всѣ проволоки оказались посерединѣ пакли. Остальное же все совершается такъ же, какъ и въ первомъ способѣ. Если чучело ставится со сложенными крыльями, то тогда второе кольцо на проволоку излишне и туловище наматываютъ паклей вплоть до послѣдняго кольца.

Этимъ собственно сказано уже все, относящееся къ набивкѣ чучель.

Въ заключеніе же этого очерка мы должны замѣтить, что какъ ни проста и несложна кажется на первый взглядъ работа по изготовленію чучель птицъ, но однако она требуетъ много вниманія и осторожности. Трудно по первому разу ожидать благопріятныхъ результатовъ—первое чучело всегда выйдетъ именно „чучеломъ“—въ переносномъ значеніи этого слова—однако смущаться неудачей не слѣдуетъ: практика всюду является непремѣннымъ залогомъ успѣха, и въ чучельномъ дѣлѣ она играетъ такую же роль, какъ и въ каждомъ другомъ.

Наконецъ для приданія птицамъ естественныхъ позъ необходимо знаніе ихъ привычекъ и жизни, что достигается главнымъ образомъ упорными наблюденіями. Въ чучельномъ дѣлѣ, какъ и въ каждомъ другомъ, можно быть художникомъ и ремесленникомъ. Ремесленникъ поставитъ чучело, и оно будетъ казаться вполне сноснымъ, но и мертвымъ въ то-же время. Художникъ же, наоборотъ, придастъ чучелу такую посадку, такую позу, что птица кажется живой и что вотъ-вотъ сорвется она съ мѣста и полетитъ.

Трудно конечно пріобрѣсти нужныя позна-

нія изъ области жизни птицъ, а потому начинающему мы можемъ посовѣтовать для начала пользоваться образцами въ видѣ иллюстрацій къ „Жизни животныхъ“ Брэма, которыя исполнены неподражаемо художественно и реально.

