

4/7.2. (1882)

ПАМЯТНИКИ ДРЕВНЕЙ ПИСЬМЕННОСТИ И ИСКУССТВА.

НѢЧТО О ДРЕВНОСТИ ТИПА

ДЕРЕВЯННЫХЪ ПОСТРОЕКЪ И РѢЗЬБЫ ВЪ ВАЖСКОМЪ КРАѢ.

Члена - корреспондента Общества Любителей Древней Письменности.

Ф. Н. Берга.

Читано въ торжественномъ засѣданіи Общества 24 Апрѣля, 1881 года.

СЪ ВОСЕМЬЮ ЛИТОГРАФИРОВАННЫМИ ТАБЛИЦАМИ.

359039



С - ПЕТЕРБУРГЪ.

Типографія и Хромолитографія А. Траншеля, Стремянная, № 12.

1882.

НѢЧТО О ДРЕВНОСТИ ТИПА

деревянныхъ построекъ и рѣзбы въ Важскомъ краѣ.

Вологда, городъ такъ полюбившійся Грозному, что онъ чуть ли не собирался совсѣмъ переселиться туда и построилъ обширный деревянный дворецъ на высокомъ холмѣ, надъ рѣкою (гдѣ нынѣ присутственныя мѣста) и соборъ по образцу Успенскаго, — городъ этотъ теперь на прїѣзжаго въ первый разъ не производитъ отраднaго впечатлѣнiя. Болотистая, сырая мѣстность, грустно-пустынная и плоская и разбитая изгородами, окружающая городъ, изведенные совсѣмъ кругомъ лѣса—и лишь многочисленные, древнiе храмы придаютъ ему обычную русскую характерность. Но когда ѣдешь вверхъ на Сѣверъ къ Двинѣ, то чѣмъ выше поднимаешься, тѣмъ болѣе измѣняется и впечатлѣнiе. Уже верстъ за сотню по большой дорогѣ мѣстность становится гористою, часто очень красивою, сохраняя свой сѣверный, суровый характеръ. Быстрыя, свѣтлыя рѣчки, сосновые, еловые и березовые лѣса и рощи, каменные церкви, частыя села и поселки—все это оживляетъ видъ.

Мѣстами особенно меня, уроженца черноземной полосы, поразила сѣверная изба. Этотъ типъ избы видѣлъ я и прежде проѣздомъ въ Костромской, Нижегородской и Ярославской губ., но въ такомъ чистомъ, несмѣшанномъ видѣ



въ первый разъ встрѣтилъ я ее на лѣсистой Вагѣ и Двинѣ. Тутъ и не специалистъ можетъ видѣть въ какомъ неиспорченномъ еще видѣ сохранились у насъ старинные архитектурные приемы.

Избы въ 4, 5, 6 и болѣе оконъ въ рядъ строятся здѣсь (рис. 1 и 2) совсѣмъ своеобразно и то что въ черноземной полосѣ называется дворомъ, здѣсь въ большей части случаевъ не существуетъ. Жилые, помѣщенія для скота, сараи, амбары, все это находится подъ одной крышей. Изба состоитъ изъ двухъ большихъ срубовъ, разстояніе между коими забрано стѣнами; обыкновенно двухъ этажная изба имѣетъ съ боку крытый широкій бревенчатый взвѣздъ, который ведетъ во второй этажъ къ широкимъ воротамъ, въ обширныя высокія сѣни—помѣщеніе между срубовъ въ серединѣ строенія—въ которыхъ стоятъ сани, телѣги, земледѣльческія орудія, тутъ же сложено сѣно, дрова; къ боковымъ стѣнамъ, внутри сѣней, примыкають «боковуши» (чуланы, кладовыя), въ которыхъ хранится различное имущество, иныя же въ лѣтнее время служатъ спальнями.

Эти сѣни раздѣляютъ или двѣ, три высокія жилыя избы съ полатами въ многочисленной семьѣ или избы жилыя отъ свѣтлицы, избы чистой, которую иногда зимой не топятъ и живутъ только лѣтомъ и у иныхъ это представляетъ родъ дачи. Внизу «подклѣти» подъ сѣнями, гдѣ помѣщается скотъ, а подъ жилыми помѣщеніями внизу или также жилая горница или кладовыя, амбары и ледники. Двускатныя крыши бывають и крутыя съ заломомъ какъ на рис. 1, или скаты составляютъ тупой уголъ. На обширныхъ чердакахъ сохраняется ленъ въ кругахъ, сушеные грибы, вяленая рыба и т. п. Въ нѣкоторомъ разстояніи у каждой почти избы, мало-мальски не нищаго крестьянина—баня, у иныхъ еще амбары. Отсутствіе дворовъ, разстояніе между избами, печи сбитыя вездѣ изъ глины съ кирпичными подами—все это способствуетъ тому, что здѣсь пожары сравнительно рѣдки и никогда такъ не опустошительны какъ въ тонкостѣнномъ, плетневомъ съ

соломенными крышами, сбитомъ въ кучу, черноземномъ селѣ, которое горитъ какъ свѣчка. При сравнительной дешевизнѣ лѣса, крыши здѣсь тесовыя, а если и крыты соломой, то правильными рядами, плотно, снопиками а не навалено, какъ напр. на пензенской избѣ. Украшаютъ села, кромѣ деревьевъ, еще во многихъ мѣстахъ по Вагѣ родъ палисадниковъ густаго хмѣля; его разводятъ для пива, которое здѣсь прекрасно варятъ и оно въ большомъ употребленіи на деревенскихъ праздникахъ. Но особенную красоту придаютъ избѣ крутыя высокія крыльца, съ точеными столбиками и перильцами, крытыя высокими остроугольниками, полубочечными и бочечными крышами, на старыхъ избахъ, рѣзанныхъ въ чешую и яркая и оригинальная раскраска по подзорамъ, охлупнямъ, по конькамъ, подкрылкамъ, по ставнямъ, наличникамъ и карнизамъ крыши полотенцами. Окна двухъ родовъ „красныя“, косящатыя, разукрашенныя, подъемныя, растворныя и въ противоположность имъ маленькія „волоковія“ задвижныя—это четырехъугольныя, полуаршинныя и четвертныя отверстія въ стѣнѣ, съ небольшими стеклянными рамками, которыя на ночь задвигаются совсѣмъ вплотную доскою. Кругомъ избы идетъ иногда наружная крытая же лѣсенка въ нижній этажъ или крытая галлерейка. Углы бревенчатой избы, выступающіе наружу, иногда обиваютъ тесомъ отъ сырости и окрашиваютъ смолой или красной краской.

Здѣсь, повторяемъ, во всей чистотѣ можно видѣть типъ старорусской деревянной постройки—часто попадаются подробности, рисунки, узоры очертанія крышъ, напоминающія напр. царскій Коломенскій дворецъ, или чернѣтъ передъ вами чудесная, высокая, подернутая мохомъ древняя деревянная церковь, характерная и оригинальная, въ родѣ напр. извѣстной многоглавой церкви Вытегорскаго погоста, окруженная толстою бревенчатою почернѣвшею оградой или полуразвалившеюся оригинальною рѣшеткой, или на горѣ подымается высокая крыша избы съ рѣзбой и фигурами звѣря или птицы, на охлупнѣ и на шипкѣ, въ родѣ того ряда деревянныхъ лебедей

что изображенъ на рис. 3. (Рисунокъ этотъ снятъ въ глухой деревнѣ Вельскаго уѣзда) съ узорнымъ балкончикомъ чердака подъ фигурнымъ навѣсцемъ, прорѣзными полотнами и украшеніями. Подзоры (карнизы) также прорѣзные — тутъ сочетаніе всевозможныхъ фигуръ „косицею“ и „прямяю“, какъ говорятъ мѣстные мастера—тутъ и зубчики, и городки, кіотцы, ложки, звѣздки, маковицы, дынки, грибки и рѣпки самаго разнообразнаго вида. Вся эта какъ тамъ говорится „рѣзь“ густо расписана въ самыхъ оригинальныхъ и своеобразныхъ сочетаніяхъ красокъ. Ставни красныхъ оконъ расписаны деревьями, листьями, травами, узорами, изрѣдка фигурами животныхъ. Рис. 6 и 7 представляютъ снятыя съ разныхъ избяныхъ ставней рисунки. На шпинецъ крыши въ такой избѣ садится или рѣзной пѣтухъ или всадникъ, олень и т. п. Въ старыхъ избахъ шпинецъ бываетъ не за подъ лицо съ переднею стѣною и отдается назадъ, образуя лобъ, какъ бы обрѣзъ крыши; шпинецъ же вѣнчаетъ этотъ лобъ, который покрывается легкимъ скатомъ. Красныя окна—самая разукрашенная часть фасада—отдѣляются, кромѣ ставень, особенно тщательно на „очельѣ“—это высокій фризъ съ желобчатыми украшеніями и легкимъ вѣнчающимъ его карнизикомъ или рѣзнымъ или треугольнымъ (какъ на рис. 6) или съ развальцемъ (какъ на рис. 7). На балкончикахъ чердачныхъ ставятся иногда на перильцы раскрашенныя фигуры и не разъ я видѣлъ деревянные самоварчики, выкрашенные желтой краской или даже вызолоченные (рис. 5). Вся эта красивая рѣзьба дѣлается въ этомъ далекомъ лѣсномъ краѣ прирожденныхъ древодѣловъ, съ дѣтства привыкшихъ обращаться съ топоромъ, самыми простыми средствами. „Ознаменка“ (рисунокъ) этихъ украшеній и въ особенности фигуръ передается преемственно и болѣе или менѣе напоминаетъ какъ бы какіе извѣстные образчики, конечно древніе, ибо надо сказать, что многіе мастера искусству своему—какъ дѣло малярное, рѣзное столярное—обучаются въ Соловкахъ. Дѣлается это такъ, что въ иныхъ семьяхъ отцы по какому нибудь случаю даютъ обѣтъ, что ихъ

первенцы поработаютъ на святое дѣло и мальчиковъ посылаютъ въ Соловки, гдѣ они безмездно работаютъ на монастырь, въ которомъ за то ихъ обучаютъ грамотѣ и мастерству какому нибудь. Въ Важскомъ краю, за мое тамъ житье, мнѣ случилось видѣть нѣсколькихъ мастеровъ, прошедшихъ именно этимъ путемъ и я долженъ, кстати, здѣсь засвидѣтельствовать что это были люди хорошіе, степенные, уже пожилые, сохранившіе самое серьезное и благодарное воспоминаніе о пріютившей и обучившей ихъ святой обители и ни отъ одного изъ нихъ, въ разговорахъ вполне откровенныхъ, я не слышалъ ни намека на тѣ вещи, которыя усиленно рассказывались объ этой чтимой народомъ обители, не къ чести нашей печати въ газетахъ даже издаваемыхъ лицами духовными.

Если бы хоть тѣнь справедливости, позволю себѣ замѣтить, была въ этихъ сплетняхъ, это не могло бы укрыться отъ народа, который самъ бываетъ тамъ ежегодно, и вѣроятно не сталъ бы посылать туда своихъ дѣтей.

Образцы древнихъ узоровъ и рѣзбы храмовъ Соловецкихъ, должны конечно имѣть большое вліяніе, также и старинные преемственно передаваемые отъ одного къ другому образцы.

Въ рукахъ ловкаго мѣстнаго плотника топоръ, долото, пила и буравъ съ большимъ циркулемъ дѣлаютъ чудеса. Любо смотрѣть какъ бойко, ловко и искусно, съ помощью этихъ простыхъ матеріаловъ, мастеръ вершитъ свое дѣло.

Рис. 9 изображаетъ такъ наз. „поженную“ часовенку. Обыкновенно на мѣстѣ, почему либо отмѣченномъ народною памятью, ставится часовенка. Иногда она приходится на поженномъ (луговомъ) мѣстѣ недалеко отъ рѣки, которая, заливая это мѣсто, затопила бы часовенку. Поэтому такія поженныя часовенки ставятъ обыкновенно на особыхъ срубцахъ, какъ и поставлена въ с. Житнухинѣ (Вельскаго уѣзда) часовенка, основанная, судя по полустертой подписи на образѣ 1727 г. Она была именно въ такомъ видѣ, когда ее срисовывали въ 1875 году. Окно ея еще слюдяное; слюда укрѣплена твердой замазкой въ оконницѣ, сдѣланной изъ бѣлаго желѣза въ сѣтку; основаніе оконницы—четыре желѣзныхъ прута, составляющіе

раму. Слюда укрѣплена кромѣ того небольшими оловянными бляшками. Образа почернѣли, трудно разсмотрѣть рисунокъ.

Церковь такъ называемая Ростовская, изображенная на рис. 8, во имя Ильи Пророка при с. Ростовскомъ Вельскаго уѣзда Вологодской губерніи, въ 7 верстахъ отъ г. Вельска, основана 1540 г. а самое село основано княземъ Оед. Ив. Ростовскимъ 1367 г., на что есть письменныя свидѣтельства. Церковь эта обладаетъ драгоцѣнностью—старою рукописною лѣтописью, о которой мнѣ говорилъ мѣстный священникъ. Отъ него я и получилъ эти свѣденія, самую же рукопись (которую видѣли у него нѣкорые) отказалъ мнѣ почему то показать. Удивительно сохранившаяся древняя утварь, крашенинныя ризы, шитая княгинею Марьею Ростовскою серебромъ, древняя плащаница, желѣзныя узорныя двери, древнія иконы—все это теперь разрушается и переносится а главное передѣлывается для новой каменной церкви, выстроенной рядомъ съ древней. Церковь по стѣнамъ снаружи была расписана мѣстами въ „шахматъ“, слѣды красокъ сохранились, а крыши обиты какъ сказалъ священникъ „чешуйнымъ обивапьемъ“. Грустно думать, что такой памятникъ старины можетъ погибнуть и не останется и слѣда отъ него, если кто не вступится въ это дѣло.

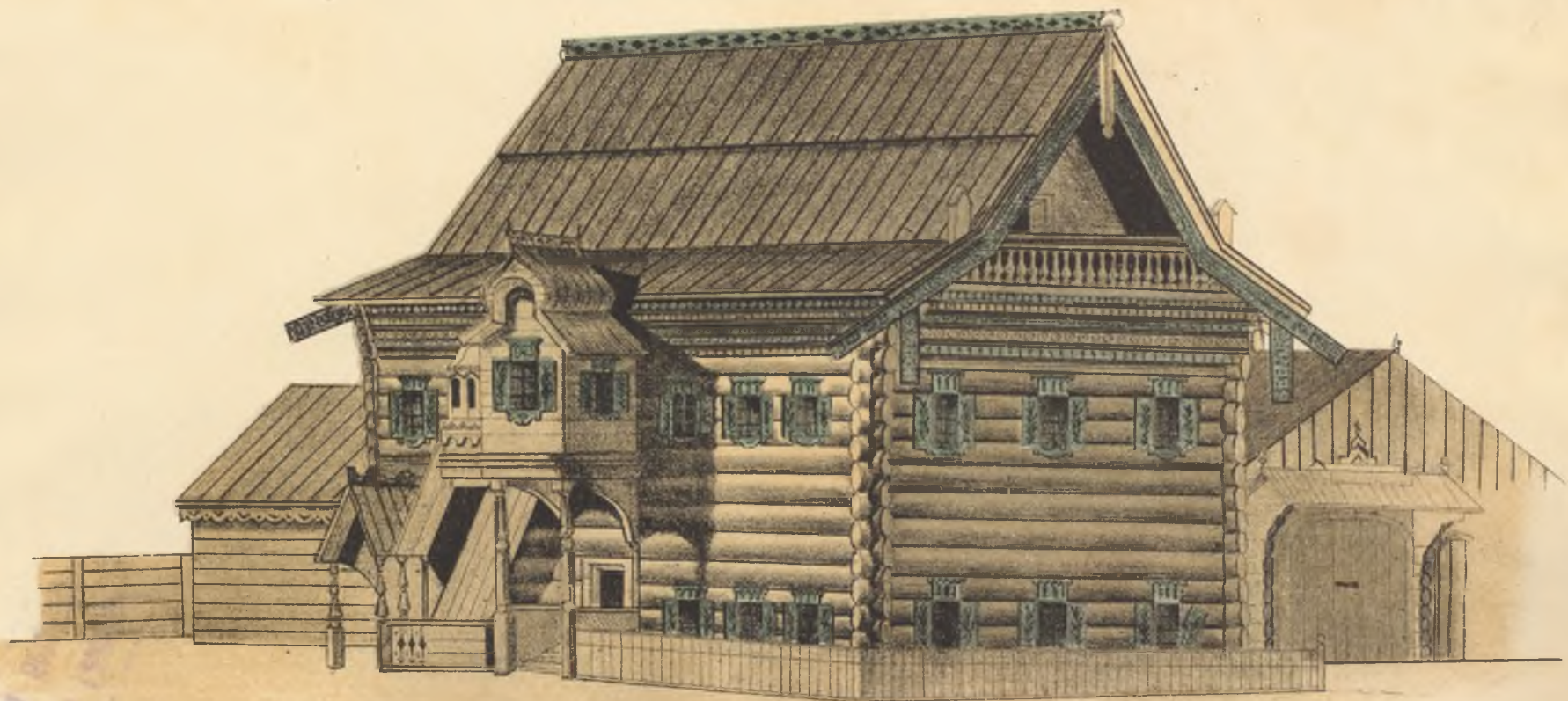
Нашъ ученый археографъ П. М. Строевъ, о жизни и трудахъ котораго членъ-корреспондентъ Общества Древней Письменности Н. П. Барсуковъ издалъ свою любопытную и поучительную книгу, по поводу изученія древности Сѣвера, говоритъ слѣдующія исполненныя чувства и силы замѣчательныя слова, которыя мы съ особеннымъ удовольствіемъ приводимъ здѣсь.

„Двиняне, Онежане, Пинежцы, Важане, говоритъ Строевъ, мало измѣнились отъ времени и нововведеній: ихъ характеръ свободы, волостное управленіе, образъ селитбы, пути сообщенія, нравы, самое нарѣчіе, полное архаизмовъ и выговоръ невольно увлекаютъ мысль въ плѣнительный міръ *самобытія* Новгородцевъ. Скажу болѣе: Двина и Поморье суть земли классическія для историка русскаго. Только тамъ можно постигать вполнѣ народный духъ нашихъ предковъ и фізіогномію

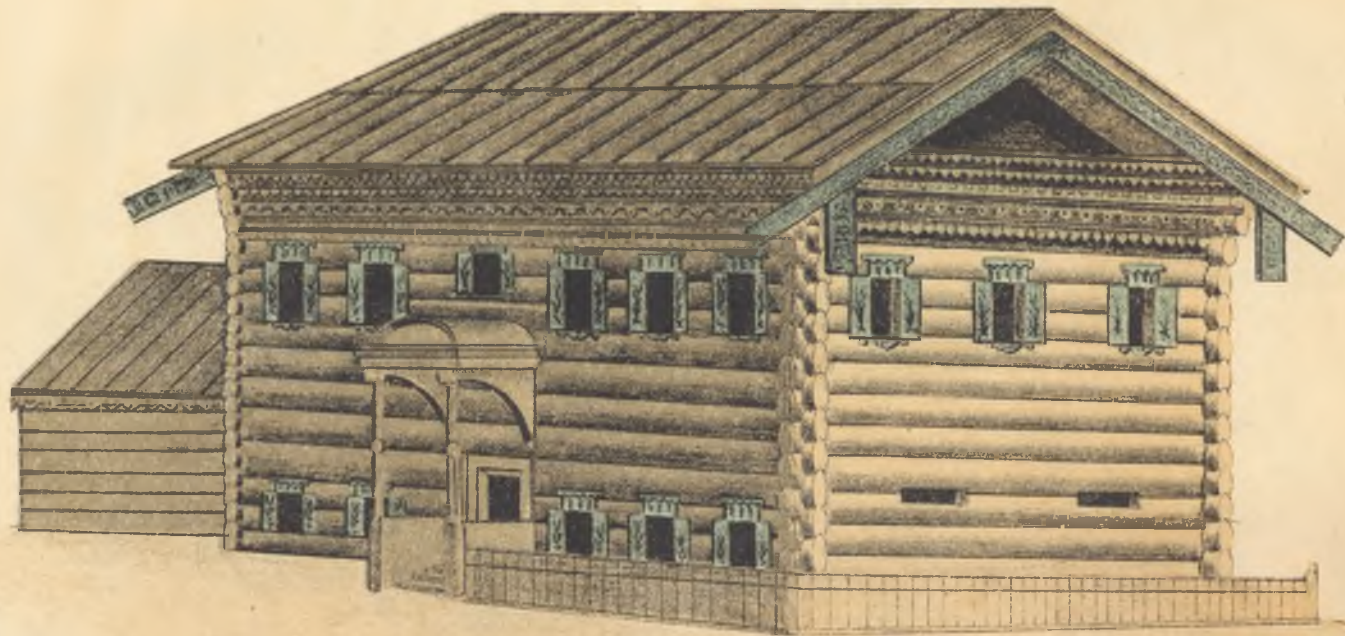
естественную и государственную древней Россіи. Самыя Новгородскія и другія сѣверныя лѣтописи, дѣлаются вразумительнѣе во многомъ.

Наши историки—сидни столичныя—довольствуются изъ лѣтописей и дипломовъ (еще отчасти не вразумительныхъ) одними событіями (facta), но черты прежнихъ правовъ, народнаго характера, образа дѣйствій внутреннихъ и ввѣшнихъ, фізіогноміи театра происшествій и общежитія—все это для нихъ вещи стороннія, малопостижныя. Посему удивительно ли когда въ исторіяхъ Россійскихъ вмѣсто ясной картины постепеннаго преобразованія прежнихъ Россіянъ и Россіи въ нынѣшній ихъ видъ, часто находимъ смѣсь фантастическихъ разсказовъ, преувеличенія, чего то полуримскаго а еще чаще празднословія. Познаніе мѣстностей, особенно дѣвственнаго Сѣвера, приложенное къ предметамъ и документамъ старины, способно озарить наше Дѣписание живымъ свѣтомъ *истины*. Сюда опытные наблюдатели! (Жизнь и труды П. М. Строева, стр. 198).

Тоже самое воззваніе, какое обратилъ напъ ученый къ историкамъ и изслѣдователямъ старины можно бы обратить и къ художникамъ, жалующимся на недостатокъ подробностей о нашей старинѣ и на бѣдность художественнаго историческаго матеріала. Правда, подвижной нынѣшній описатель посѣтилъ сѣверъ не разъ, но при такомъ отношеніи къ народнымъ святынямъ, вѣрованіямъ и обычаямъ, какое выразилось въ сочиненіяхъ такихъ туристовъ, желать ли ужъ, чтобы они посѣщали эти, сохранившія исконный укладъ жизни, мѣста?

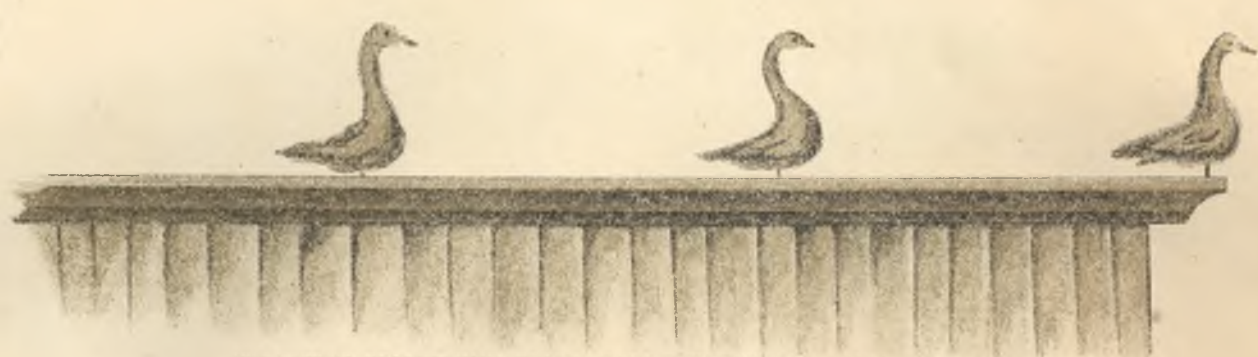


1870
1870
1870

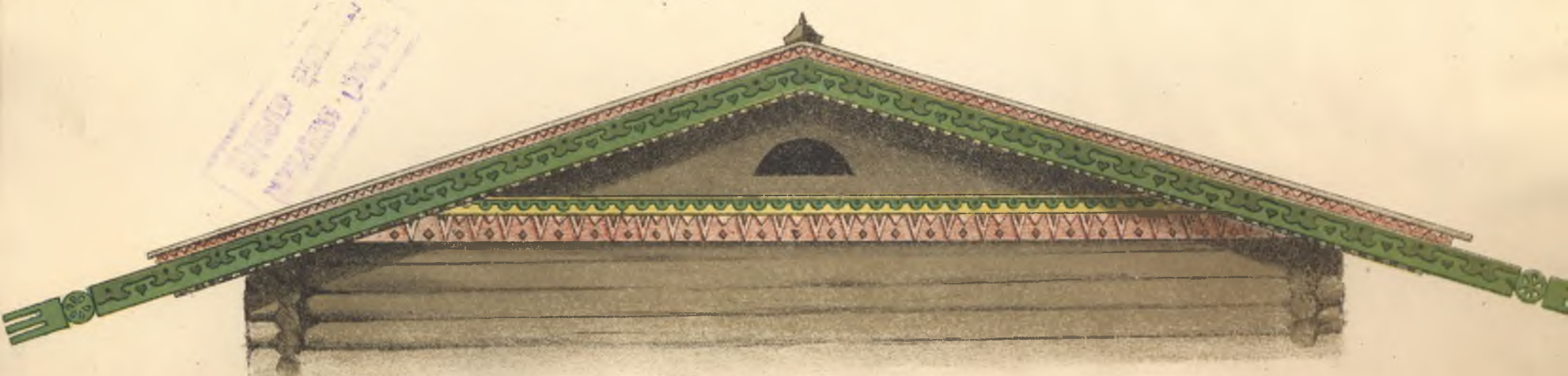
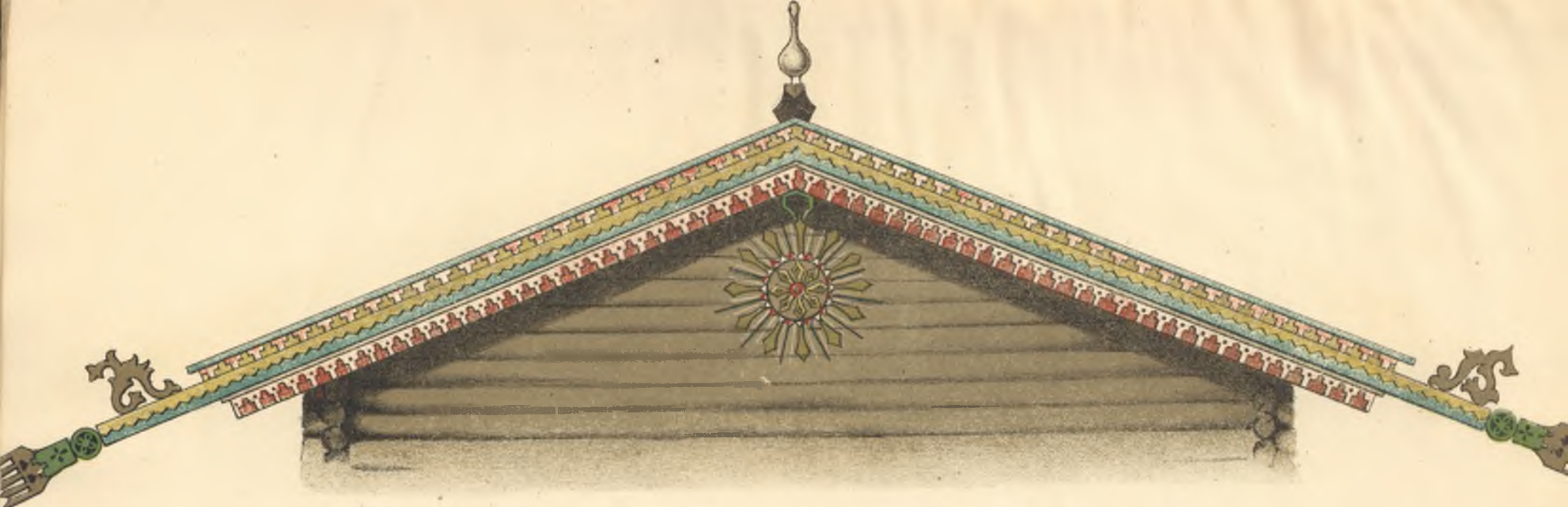




ВЪЗДАНОЕ ПРАВИТЕЛЬСТВО
 С. ПЕТЕРБУРГА



УКАЗАНІЯ КЪ РОСІЙСКОМУ ПРОСВѢЩЕНІЮ ПОЛОЖЕНІЯ, БАЛКОНА И ОХЛЮДІЯ

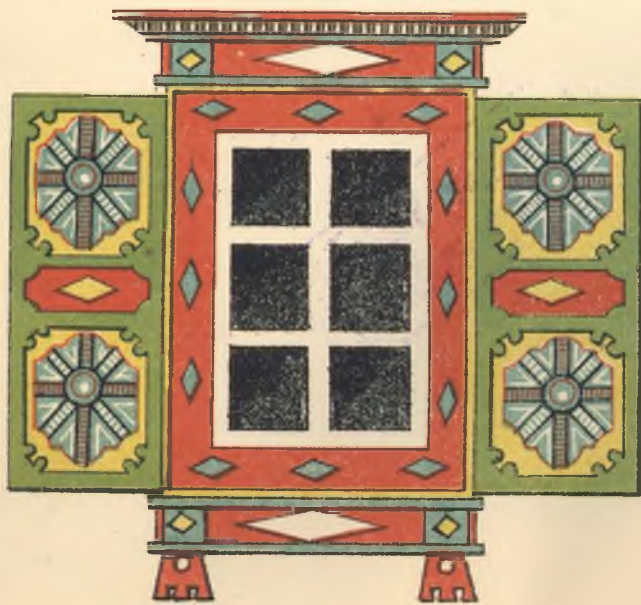
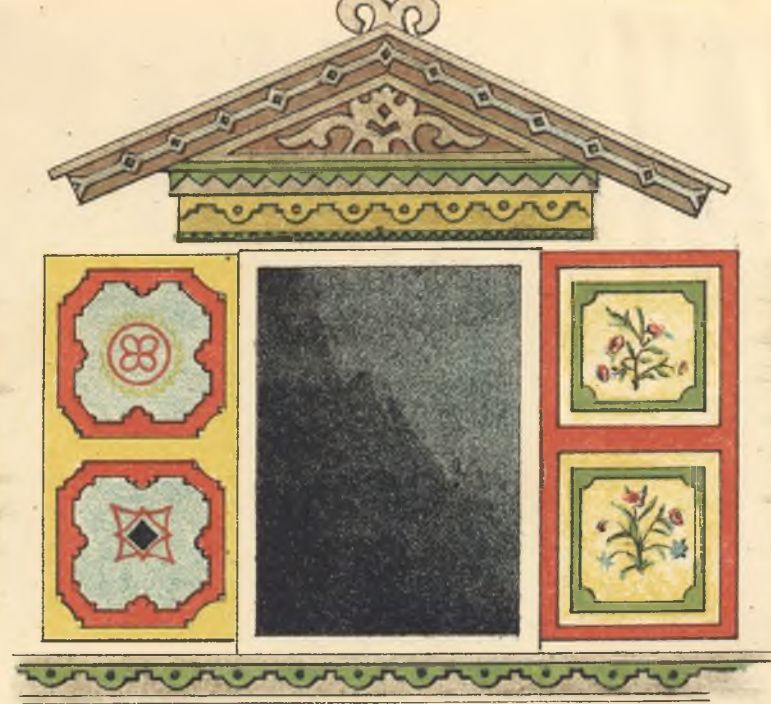


КРОВЕЛЬНЫЕ ПОЛОТЕНЦА

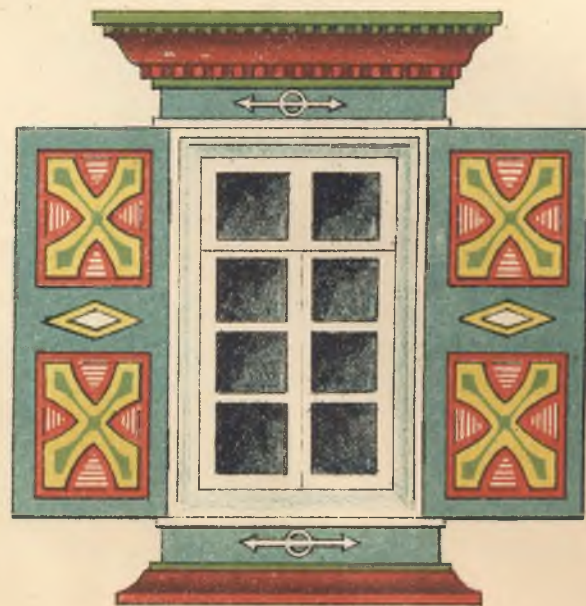
Снятыя съ природы по дорогѣ изъ г. Вельска въ г. Тотьму.



УКРАШЕНИЯ КРОВЕЛЬНАГО ПРОРЪЗНАГО ПОЛОТЕНЦА И БАЛКОНА
с. Никифоровское



УКРАШЕНІЯ НА СТАВНЯХЪ ОКНАХЪ И ОБОКОНКАХЪ





Старая деревянная церковь

ВО ИМЯ ИЛИ ПРОРОКА

При селѣ Ростовскомъ Вельскаго Уѣзда Вологодской Губерніи въ 7^м верстахъ отъ г. Вельска .

Основана около 1510 года

Княземъ

ФЕОДОРОМЪ ИВАНОВИЧЕМЪ РОСТОВСКИМЪ .



ЧАСОВНЯ

въ деревнѣ Житнухнѣ Верховскаго Волостнаго Правленія
Вельскаго Уѣзда Вологодской Губерніи.

основанная 1127г

ГОСУДАРСТВЕННЫЙ
ИСТОРИЧЕСКИЙ
АРХИВЪ