

ВСЕСОЮЗНОЕ
ОБЩЕСТВО
«ЗНАНИЕ»

Всероссийское общество
охраны памятников
истории и культуры

Из цикла
«Памятники русской культуры»

Д. А. Авдусин,
доктор исторических наук

**КУРГАНЫ, ГОРОДИЩА,
КЛАДЫ..**

Лекция, прочитанная в Политехническом музее

685421

Откуда знают, как люди жили в древности

Всем известно, что наука, изучающая прошлое человечества, называется историей. Недавнее прошлое многие хорошо помнят и часто о нем рассказывают. Но чем дальше мы удаляемся от тех или иных событий, тем меньше остается его живых свидетелей, и уже через 50—70 лет мало кто сможет рассказать о них по личным воспоминаниям. Для познания еще более отдаленных от нас времен приходится изучать, слово за словом, газеты тех лет, распоряжения, письма, воспоминания, летописи (исторические сочинения) и многие другие документы. На них основываются знания и наша оценка событий прошлого. Такие документы называют письменными историческими источниками.

Письменные источники позволяют изучать историю восстания декабристов, реформы Петра I, историю воссоединения Украины с Россией, борьбу против татаро-монгольского ига, образование древнерусского государства. Чем дальше мы уходим в глубь веков, тем меньше становится письменных источников. Первая русская надпись относится к X веку, а от более древних времен до нас не дошло ни одной русской буквы.

Не получается ли, что историю России можно изучать только с X века? Не выходит ли, что история всех стран начинается лишь с изобретения письменности?

Сравнительно недавно так и думали. Даже в известных многотомных работах крупных ученых по истории России С. М. Соловьева, В. О. Ключевского эта история действительно начиналась по существу с IX—X сто-

летия, а предшествующим векам посвящался лишь небольшой обзор. С тех пор, как была написана работа В. О. Ключевского, прошло лет 70. За это время наука добралась до корней истории, уходящих в толщу веков не на столетия и даже не на тысячелетия, а на сотни тысяч лет. Сейчас уже изучается история с момента появления человека на земле.

Кто же записал эту историю? Где хранятся эти записи?

Они хранятся... в земле. Оказывается, что историю можно изучать не только по письменным источникам. Люди, поколение за поколением, оставили на земле следы своей деятельности. Если научиться читать эти следы, то по ним можно многое рассказать о жизни людей тех времен, когда письменности не было, или когда почти не сохранилось письменных документов.

Вот пример. Черепки глиняной посуды встречаются повсюду. Оказывается, у этих черепков, таких, казалось, одинаковых на первый взгляд, множество различий. Так, сосуды, изготовленные, скажем, четыре тысячи лет назад, вылеплены от руки. Они толстые, грубые, кривые. Каждая хозяйка делала посуду сама для себя. Это была медленная работа. Такая же посуда, изготовленная тысячу лет назад уже с помощью гончарного круга, гораздо тоньше, легче, симметричнее. На гончарном круге можно было за день сделать десятки горшков. Но одному человеку или даже одному роду так много посуды не нужно было. Значит, гончар делал ее не только для себя, но и на обмен, на продажу. Таким образом, появилось гончарное ремесло.

Вот другой пример. Древнерусские ножи, оказывается, были сварены из трех пластин — двух железных наружных и стальной — внутренней. При работе таким ножом наружное железо стиралось и тонкое стальное лезвие всегда выступало наружу. Ножи были самозатачивающимися. Это свидетельствует о высоте металлообработки, достигнутой уже в Древней Руси. Кости животных, обнаруженные в земле, могут сказать, какие виды скота разводили люди в то или иное время и чем этот домашний скот отличался от современного. А по примеси зерен сорняков в злаковых можно догадаться о системе земледелия: была ли она двупольной или трехпольной, обрабатывались ли старопашотные земли или

целина и т. д. Производя раскопки, мы узнаем, как жили простые люди, о которых древние документы почти ничего не сообщают.

Таким образом, по материальным остаткам археологи изучают быт, ремесло, торговлю, хозяйство, культуру, религиозные представления, социальный строй древних обществ, историю сложения народностей (этногенез) и многие другие стороны человеческих коллективов, которые не знали письменности или от которых осталось малое число письменных документов. Вещи и древние сооружения называют вещественными историческими источниками и их изучением занимается особый отдел истории — археология.

И письменные и вещественные источники для нас драгоценны, так как только они позволяют нашему взгляду проникать в глубь веков. Без них история была бы слепа. А без изучения истории нельзя видеть перспективы будущего. Значит, исторические источники надо беречь и умело хранить — ведь их изучают многие поколения, каждый раз эти новые поколения открывают новые тайны.

Письменные источники — летописи когда-то хранились у отдельных лиц в монастырях, по частным собраниям. Эти документы долго собирали и теперь они находятся в библиотеках, музеях, архивах. Летописи состоят на особом учете, на них составлены описания, многие из них изданы печатным способом. В руках частных лиц осталось незначительное число письменных источников и их непрерывно разыскивают специалисты, чтобы сберечь для будущего.

Вещественные источники хранятся в музеях, где они также подробно описаны, сфотографированы, изданы. В музей попала лишь небольшая часть древностей. Основная их масса — в земле. Но многие места, где находятся древние вещи, науке еще не известны.

Отсюда понятно, что скрытые в земле древности ежедневно подвергаются опасности быть уничтоженными: их может смыть полая вода, разрушить овраг, снести экскаватор, уничтожить любопытствующий неуч. Чтобы этого не произошло, за сохранностью древностей надо следить, их надо охранять. Это поручено особым государственным инспекторам, которым нужно помогать.

Что такое археологический памятник

Вещи, изучаемые археологами, разнообразны: орудия труда, оружие, украшения, посуда, монеты, надписи на вещах, древние печати и многое другое. Эти вещи могут быть найдены или в древних погребениях или в остатках древних поселений.

Вещи попадали в погребения вместе с покойниками, люди верили в загробную жизнь, они клали утварь в могилы, чтобы та служила умершим «на том свете».

Находки в земле на древних поселениях требуют более сложного объяснения. В местах, где никогда никакого поселения не было, обычно имеется сравнительно тонкий слой почвы, покрытый растительностью, а под ним нетронутая порода, или, как говорят археологи, материк. Здесь, то есть на месте, где люди никогда не жили, нет слоев, в которых могут быть найдены вещи. Здесь могут быть лишь предметы, утерянные случайным прохожим. Такие находки очень редки.

Но если на этом месте возникло поселение, пусть даже ныне не существующее, картина меняется. Первые же поселенцы построили там жилище. Если оно было деревянным, то при строительстве оставались щепки, хворост, солома, глина, которые были втоптаны в землю. Из жилища выметали мусор, выбрасывали кости, сношенную обувь и одежду, битую посуду. Эти остатки заносила пыль, люди на ногах приносили грязь, и уровень земли незаметно повышался. При ремонтах дома вновь образовывались слои строительного мусора. А ведь на поселении дом был не один, их было много, и вокруг каждого из них образовывались такие строительные остатки. Иногда жилища горели и пожар оставлял в

земле прослойку угля и пепла. Если же дом разбирали, когда он становился ветхим, то в земле оставались его нижние части. При строительстве новых домов возникали новые наслоения. Эти наслоения перекрывали случайно оставленные бревна, и старые наслоения, и целые мостовые, на месте которых настилали новые. Кроме выброшенных поломанных вещей, в наслоения иногда попадали утерянные или забытые вещи. Уровень земли на поселении повышался с каждым годом, незаметно для человеческого глаза. Уровень рос около жалких хижин, время существования которых было сравнительно коротким. Земля «росла» около дворцов и церквей, существовавших века. Рост наслоений и дал пищу легендам об ушедших в землю церквах. Люди видели эти наслоения: уровень пола церкви со временем становился ниже уровня окружающей почвы. Ничто не может само по себе уйти в землю — ни маленькая вещь, ни брошенное бревно, ни церковь. Толщина таких наслоений зависит от многих причин и в разных поселениях различна, колеблясь от нескольких сантиметров до 30—35 м. В центре Москвы толщина наслоений около 8 м, на ее окраинах, где недавно были поля, его практически еще нет. Образование такого слоя происходит и сейчас, даже в центре крупных городов, где при ремонтах мостовых можно заметить, что они имеют 3—4 слоя асфальта. Этот «наросший» асфальт, не представляющий для археологов интереса, не что иное, как современные наслоения.

Находки в наслоениях отражают уровень культуры общества, которое оставило эти наслоения, поэтому образовавшийся слой называют культурным. Его-то и изучают при археологических раскопках. Археологи не только извлекают вещи, не только исследуют остатки найденных домов, мостовые и иные сооружения, но и изучают сам культурный слой, его состав, структуру, расположение и иные свойства. При этом делают много фотографий, зарисовок, чертежей, записей. Поэтому к раскопкам поселений и погребений допускаются только люди со специальной подготовкой. Если же этим занимается человек, не имеющий нужных в этом деле знаний, то он принесет науке не пользу, а огромный вред. Представим себе, что курган или поселение раскапывается пусть с самыми похвальными намерениями челове-

ком, не имеющим археологической подготовки. Он роет яму в насыпи кургана или в культурном слое, не изучая слоев, не делая чертежей, с недоумением глядя на находки, назначения которых он не знает, на сооружения, смысла которых не понимает. Выхватывая случайные, приглянувшиеся ему вещи, он выбрасывает то, что с его точки зрения неважно и непонятно. Он ломает многие находки, не зная, как с ними обращаться. Он путает земляные слои. Такой человек похож на неуча, самовольно разобравшего машину, взявшего случайные, понравившиеся ему детали, поломавшего другие. Такую машину не сможет собрать ни он, ни кто-либо другой. А ведь по данным раскопок нужно именно «собрать машину», т. е. рассказать и написать, что именно было на данном месте, когда это было и отчего произошло. Вот почему самовольные раскопки (предпринятые без разрешения Академии наук) запрещены законом.

Каждое древнее погребение, поселение и каждая найденная в них вещь, а также древние изваяния, остатки древних зданий, древних горных выработок, дорог, загонов, оборонительных сооружений, древние каналы, арыки, древние поля со следами обработки являются памятниками именно той эпохи, в которую они были сооружены или сделаны. Поэтому их обычно называют археологическими памятниками. Все археологические памятники являются ценнейшими историческими источниками и состоят на государственной охране. Их повреждение — это порча государственной собственности, это уничтожение научных материалов, восстановить которые невозможно. Поэтому гражданский и научный долг всех, кто имеет дело с землей, помочь охранять эти памятники от разрушения и порчи, помочь найти новые, ранее не известные науке археологические памятники. Неоценимую помощь археологической науке оказали крестьяне, огородники, экскаваторщики, бульдозеристы, строители, сельские и городские учителя, школьники, топографы, геологи, связисты.

В нашей стране множество любителей археологии, людей, следящих за ее успехами, стремящихся ей помочь. Чем же они могут помочь археологам, ведь эти любители не имеют права производить раскопки?

Они могут открыть ранее не известные древние погребения, поселения, древние наскальные рисунки и иные

самые разнообразные археологические памятники. Они могут изучать эти памятники, собирать случайно найденные вещи, чтобы сделать их известными науке. Они могут принимать меры для предотвращения случайных разрушений древностей, меры против самовольных раскопок и т. д. Этим будет оказана важная услуга советской археологии, советской науке.

Какие бывают археологические памятники

Поиски неизвестных археологических памятников, их изучение без раскопок называются археологическими разведками. Такие разведки составляют важную часть археологии. Быть разведчиком может всякий любитель древностей, любитель истории. Но для этого надо знать, что именно нужно искать, где можно найти и как следует искать.

Итак, вопрос первый: что именно нужно искать? Иными словами, какие бывают археологические памятники, что они собой представляют.

Археологические памятники можно разделить на три основные группы: первая — остатки древних поселений (которые далее для краткости будем называть поселениями), вторая — древние погребения, третья — особые виды памятников. Все они могут относиться к каждой из трех основных археологических эпох: к каменному, бронзовому и железному векам.

Поселения делятся на три типа. Древнейшими из них являются стоянки, относящиеся к каменному веку. Раньше думали, что поселения людей каменного века были кратковременными, что группы людей якобы бродили в поисках пищи и останавливались лишь на короткое время. Но эта версия не оправдалась: на некоторых стоянках люди жили тысячи лет. Предположение отпало, а термин «стоянка» остался. Стоянки не имеют никаких укреплений, а часто и никаких внешних признаков. Более того, стоянки палеолита (древнего каменного века) иногда погребены под многометровыми пластами земли,

отложенными ледником или образовавшимися вследствие иных геологических перемещений земных слоев.

Вторым типом поселений являются городища. Так называют поселения, имевшие укрепления в виде земляных валов или каменных стен. Укрепления стали строить в конце каменного века, когда возникали вооруженные столкновения между родами. Строили земляные укрепления и сравнительно недавно. Известны городища XVI—XVII веков.

Одновременно с городищами существовали селища — неукрепленные поселения, иногда занимавшие довольно большую площадь. Нередко часть населения жила на городище, а у стен его располагалось селище — неукрепленная часть поселения¹.

Древние погребения делятся на два типа. Часто покойника хоронили в яме подобно тому, как хоронят сейчас, но без могильного холмика. По аналогии с современным типом захоронений такой вид погребального сооружения называют могилкой, а скопление могил — могильником. Никаких внешних признаков могильника не имеют, хотя возможно, что такие признаки когда-то были, но со временем исчезли. Это древнейший тип погребальных сооружений, он появился еще в палеолите.

Если же покойника клали в яму, над которой возводили земляную насыпь, то такую насыпь называют курганом, а их скопление курганной группой. Курган мог быть возведен и не над ямой, а непосредственно над покойником, положенным на землю, или над остатками костра, на котором был сожжен труп². Курганы появились в бронзовом веке и исчезли под влиянием христианского запрета возводить курганные холмы.

К третьей группе относятся все остальные археологические памятники. Они весьма разнообразны, но не так многочисленны, как поселения и погребения. Это древние каменные изваяния, оросительные каналы, древние наскальные изображения, остатки горных выработок. Подробнее о них мы расскажем в разделе, где бу-

¹ В археологической литературе часто употребляют термин «поселение», не уточняя стоянка ли это, селище ли или городище. В таких случаях о типе поселения можно судить по контексту.

² Вот почему неточен часто употребляемый термин «курганная могильник». Ведь часто под курганной насыпью нет могильной ямы.

дет говоритья как искать археологические памятники и как их изучать.

Все археологические памятники можно разделить на рельефные и не имеющие рельефности. К первым относятся городища (хорошо видны валы), курганы (видна насыпь), изваяния (если они не упали), некоторые гsrные выработки (иногда заметны ямы), арыки (небольшие каналы) и др.

Стоянки, селища, загоны, древние дороги и некоторые другие виды памятников или не имеют рельефной поверхности вообще, или же она плохо выражена.

Как найти археологический памятник

Специалисты-археологи перед разведками проделывают сложную подготовительную работу. Они просматривают обширную литературу, знакомятся по карте с топографическими условиями местности, определяют маршрут разведок, составляют план работы, готовят снаряжение.

Следует заметить, что производить разведки в одиночку трудно. Лучше, если этим будут заняты 2—3 человека или больше.

Хорошие результаты дает археологическое обследование района, где разведчику известна местность. Ведь археологические памятники имеются повсюду и нет нужды для их поисков ехать куда-то поездом или иным видом транспорта. Часто курганы расположены прямо у сколицы села или даже на огороде¹.

Для приобретения опыта археологической разведки лучше всего начинать с посещения уже известных науке курганов, городищ или иных памятников с хорошо выраженным рельефом. Сведения о таких древностях можно получить в местных отделах культуры исполкомов, в отделении Общества по охране памятников культуры, у преподавателя истории. Нужно найти по словесному описанию этот памятник, посмотреть, как он выглядит, в какой природной обстановке он находится (как далеко от

¹ Даже в новых городах, основанных 100—200 лет тому назад, могут быть обнаружены древности. Эти древности, конечно, прямо не связаны с историей такого-то города, но они проливают свет на историю края в целом.

него река, овраг, обрыв, высоко ли он расположен над уровнем реки и т. п.). Это делается для того, чтобы «набить глаз». После трех-четырех прогулок к таким разнотипным памятникам можно начинать разведку. Конечно, было бы лучше для начала иметь опытного руководителя. Он предостережет бы от обязательных ошибок и неудач. Но ошибки и неудачи не должны приводить к разочарованию в работе. Неудачи закономерны и лишь накапливают опыт разведчика.

Итак, где же искать археологический памятник?

Люди селились лишь в удобных для них местах и лишь определенные места отводили для кладбищ. В этом есть известные закономерности.

Закономерностью поселений всех эпох и всех стран является их близость к источникам питьевой воды (река, озеро, источник, колодец). Со времени нового каменного века (неолита) природная обстановка изменилась сравнительно мало и если даже ручей, на котором некогда стояло поселение, высох, его пересохшее русло может увидеть опытный глаз. Для поселений древнего каменного века (палеолит) дело обстояло сложнее. Природная обстановка с тех пор сильно изменена геологическими явлениями и нужно знать, в чем они состояли.

Вторым достаточно общим признаком является размещение поселений вблизи тех мест, где человек работал, охотился, ловил рыбу, засеивал поля, изготавливал орудия. Так, в палеолите человек был охотником и селился подле тех мест, где мог устраивать облавы на животных. В неолите люди ловили рыбу и поэтому жили у рек или озер. В более позднее время поселки земледельцев располагались у пашен и т. д. Но особенно часто люди селились у рек, которые не только были источником пищи, но и хорошими путями сообщения.

Главным признаком, по которому открывают остатки поселений, является культурный слой. Однако в некоторых случаях культурный слой может быть выдут ветром, размыв водой или разрушен еще каким-либо образом. В подобных случаях на местах поселений остаются вещи, некогда находившиеся в культурном слое: черепки, орудия, кости. Значит, для того чтобы обнаружить поселение, надо найти культурный слой или указанные вещи.

Наконец, общим признаком некоторых видов поселений и древних погребений является их рельефность. Это городища и курганы, к которым можно еще добавить тепе-холмы из культурных напластований, встречающихся в Средней Азии и на Кавказе. Валы городищ, насыпи курганов, холмы тепе хорошо заметны и обращают на себя внимание не только специалиста-археолога, но и местных жителей.

Итак, при археологических разведках надо искать места, где встречаются древние вещи (в том числе черепки древней посуды и каменные орудия), скопления костей животных, особенно животных ископаемых (мамонт, носорог и пр.), места костей человека, выходы культурного слоя, рвы, валы, насыпи.

Главным приемом открытия археологических памятников является личный осмотр каждой складки местности. Особенно внимательно осматривают берега рек и озер, так как поселения чаще всего расположены вблизи от них. Опытные же археологи обычно отправляются от берега реки, заходят далеко на водораздел и возвращаются к реке. Так, в пустынях исходной линией служат не берега рек, которые там редки, а оросительные каналы, караванные тропы и т. д.

Места, топографические условия которых типичны для тех или иных памятников, осматриваются особенно тщательно. Например, мысы, образованные рекой и оврагом, в древности были часто заняты поселениями. Не пропускается ни один холм, напоминающий курганную насыпь, ни какая-нибудь другая особенность рельефа, могущая быть признаком археологического памятника.

Проходя по невскопанной почве, трудно представить, есть ли в данном месте культурный слой. Если культурный слой не потревожен, выявить его трудно, так как на нем нет древних вещей, выпавших при обработке земли, или, например, обнаженных ветром. На нетронутом слое не виден и его характерный черный цвет. Обнаружить культурный слой иногда помогают его обнажения в обрывах берега реки или оврага, в разрезах, сделанных при рытье канав, ям, котлованов, карьеров, и т. п. Во всех этих случаях культурный слой часто выделяется темной полосой перегноя.

Если обнаружено такое вертикальное обнажение культурного слоя в обрывах берегов, в яме, и т. п., нуж-

но замерить его толщину и длину, записать его цвет, включения (уголь, камни, известь, раковины) и точно описать место, где он находится (например, «левый берег ручья Серебрянка в 200 метрах от его впадения в р. Лосьмину»). Затем нужно посмотреть, не осыпалась ли, как обычно бывает, часть этого слоя к подножию обрыва и выбрать из осыпи вещи и черепки, которые нужно взять с собой, снабдив этикеткой (например, «вещи из осыпи культурного слоя на правом берегу оврага, ведущего к реке Цаплинка, что у деревни Ершово в 250 метрах от этой реки»). Этикетку сложить надписью внутрь и завернуть вместе с находками.

В некоторых случаях культурный слой бывает виден и с его поверхности. Он выступает темным или зольным (серым) пятном, видимым на раскопанном слое. Иногда в таком пятне легко заметить обожженную глину, пережженные камни, вещи. Все эти наблюдения также нужно записать, указав, кроме того, место расположения самого культурного слоя.

Таким образом, разведчику приходится многое записывать. Поэтому при археологических разведках надо иметь с собой дневник-тетрадь, лучше в клетчатом переплете, с бумагой в клетку (на пей удобнее делать чертежи и зарисовки). Все записи и рисунки делают только простым карандашом, иначе, дождь, под который часто попадают археологи, может их размыть.

Культурный слой можно обнаружить по вещам, выпавшим или обнаженным ветром. Чаще всего это керамика, но встречаются и иные вещи. Для того чтобы быстрее их увидеть, разведку удобнее производить весной, когда трава еще невелика, а почва хорошо промыта дождевой или полой водой. Можно идти в разведку и в конце лета в тех местностях, где траву к этому времени выжигает солнце.

Как уже сказано, рельефность помогает выявить некоторые археологические памятники. Однако этот рельеф далеко не всегда выражен четко. Валы городищ и особенно насыпи курганов могли сильно оплывать или быть распаханными. Приходится прибегать к приему, основанному на том, что неровности почвы тем заметнее, чем ниже стоит человек. Поэтому, если в каком-нибудь месте разведчик допускает существование остатков вала или насыпи, рекомендуется лечь на землю против солн-

ца и осмотреть предполагаемую насыпь (на некотором удалении от нее). При этом особенности археологического памятника улавливаются лучше¹.

Помимо личного осмотра местности, важным приемом археологических разведок является опрос населения. Местные жители часто знают о находках в своем районе. Кости человека и кости животных, обращающие на себя внимание большими размерами, вещи необычных форм, глиняная посуда, все это хорошо известно местным жителям. Они знают, правда, под разными названиями различные валы, бугры и связанные с ними легенды.

Иногда расспросы жителей дают лучший эффект, если им показать подобранные в альбоме фотографии типичных вещей, керамики и общих видов памятников. Полученные сведения нужно тщательно записать и вместе с рассказчиком, если это возможно, посетить место находки или же проверить эти сведения самостоятельно. Иначе рассказы очевидцев не могут считаться достоверными. Особенно не следует доверять весьма распространенным и однотипным легендам о зарытых бочках с золотом, золотых гробах и т. п. Еще ни одна из таких легенд не подтвердилась².

Задача разведчика не ограничивается открытием памятника. Прежде всего открытый памятник нужно нанести на карту или нарисовать схему его расположения на местности. При этом надо иметь некоторые, хотя бы в минимальном объеме, навыки по топографии.

Для того чтобы составить себе представление о памятнике, нужно собрать вещи и черепки, лежащие на его поверхности (так называемый «подъемный материал»). Собранный материал упаковывается вместе с этикеткой. В поисках вещей и черепков нельзя ковырять лопатой ни культурный слой, ни курган. Пользоваться лопатой имеет право только опытный археолог, имеющий на то разрешение Академии наук.

¹ У памятников, возвышающихся над землей, есть способность при косом освещении давать длинную тень, на этом приеме основана археологическая авиаразведка. Косое освещение сильно увеличивает тень даже от небольших возвышенностей. Эти длинные тени можно увидеть с вертолета или с тихоходного самолета, вылетая на нем при восходе солнца или на закате. Но этот прием, разумеется, используют лишь археологи-специалисты.

² Можно заметить, что к этой же серии легенд относятся рассказы о сокровищах, якобы брошенных наполеоновскими войсками.

Если подъемный материал обнаружен у местных жителей, надо объяснить им его научную ценность, убедить их безвозмездно передать этот материал в местный музей, напомнить, что недра в нашей стране принадлежат государству.

По найденным вещам и черепкам предварительно определяют время памятника (неолит, бронзовый век, Древняя Русь и т. п.), его характер (поселение рыболовов-охотников, поселок ремесленников, жертвенное место), этническую принадлежность (угро-финны, славяне). Эти выводы разведчик сможет сделать лишь приобретя большой опыт, а до этого он может обратиться за помощью в музей или к специалисту-археологу.

Уже собирая подъемный материал, разведчик составляет план (пусть даже схематический) найденного поселения. Этот план станет еще более нужен при обработке полученного материала. Поэтому в круг первоочередных задач входит съемка плана открытого памятника. План снимают с помощью компаса, на котором имеется визир. Масштаб плана обычно — 1 : 500. Расстояния можно мерять шагами. На плане должны быть отмечены очертания памятника, обнажения культурного слоя, окружающая местность.

Открытый разведчиками памятник надлежит подробно описать, начиная с наименования памятника. Так, местное население иногда дает названия городищам, например, «Александрова гора», «Городец» и т. п. Если такого названия нет, памятник можно назвать по ручью, на котором он стоит, по реке, озеру, в крайнем случае по ближайшему населенному пункту.

Далее в описании указывается географическое положение памятника по существующему административному делению и его топографическое расположение (такой-то берег реки, озера, мыс такого-то оврага). Здесь же описывается наиболее удобный подход к памятнику с указанием ориентиров к нему. В записке нужно упомянуть о сохранности памятника, не угрожает ли ему разрушение (от разливов реки, от оврага, от распашки).

В дневнике разведок следует указать форму памятника и затем сфотографировать его¹.

Особенно различна форма курганов. Они могут быть

¹ Лучший фотоаппарат для археолога — широкоплечный с дальномером, но можно пользоваться ФЭДом, «Зорким», «Зенитом».

полусферические, с плоской вершиной, длинные и при том самой различной высоты. Курганы насыпаны из глины, песка, камней и другого материала, о котором нужно сказать, если он заметен. Описывается материал и некоторых других памятников, например развалин зданий, камennых изваяний (здесь следует указать породу камня) и пр. Для курганных групп, а если это возможно, и для других групповых памятников, в том числе и для могильников, желательно указать их количество. Например: «Курганная группа из 24 курганов», «могильник, в котором прослежены три поврежденные могильные ямы». В дневнике следует описать замеченные особенности культурного слоя и отдельных слоев в нем. Например: «В обрыве берега реки заметны два слоя: верхний слой — серая сыпучая земля с примесью кусочков обожженной глины (толщина 25 см), нижний слой — черная земля с включениями пятен супеси (толщина 15 см). Ниже — материковая супесь».

Далее в дневнике описываются находки как подъемные (поднятые с поверхности), так и собранные у населения. Если возможно, место находки отметьте на плане. Найдки получают порядковые номера, которые заносятся в этикетку. Этот номер во всех документах должен тогда обозначаться как «находка № 7». В дневнике желательно зарисовать вещи — все или их образцы.

В том же дневнике обязательно должно быть указано, на чьей земле находится памятник, например: «Курганы находятся на земле колхоза имени Ленина Слободского района». Или: «Городище находится на территории строительства Вазузского водохранилища». Здесь же указывается, на кого возложена охрана памятника. (Например: «Курганы охраняются инспектором отдела культуры облисполкома»). Если памятник только что обнаружен, нужно сообщить об этом местному отделу культуры и предупредить об ответственности за его охрану сельский Совет и правление того колхоза (или контору строительства), на чьей земле памятник находится. Наконец, указывается, когда и кем памятник открыт и заполняются учетная и справочная карточки (см. Приложение). Такие карточки на каждый открытый памятник по окончании разведок надо сдать в областной отдел культуры, а также послать в то учреждение, которое выдало разрешение на археологические разведки.

Особенности поисков различных видов археологических памятников

Хозяйство и природные условия каждой археологической эпохи определили особенности в расположении оставленных поселений. Поэтому рассказ о специфических чертах поселений лучше производить по эпохам. Что касается погребальных сооружений — курганов и могильников, то их особенности характерны для ряда эпох и могут быть рассмотрены вне хронологических рамок.

АРХЕОЛОГИЧЕСКИЕ ПАМЯТНИКИ ПАЛЕОЛИТА (древний каменный век). Палеолитические стоянки встречаются преимущественно в южных областях, так как значительная часть Восточной Европы была занята ледниками. Но на Урале и в Сибири палеолитические поселения заходят далеко на север, в Средней же России эти стоянки доходят лишь до Ульяновска и Мурома. Они расположены по коренным берегам рек, где человек устраивал очаги, жилища в виде заграждений и землянок.

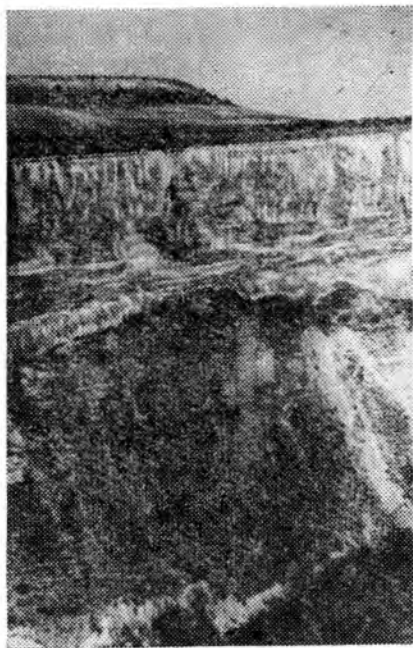
При поисках палеолитических стоянок решающее слово принадлежит геологии. Террасам определенной геологической эпохи соответствуют совершенно определенные стоянки. Поэтому надо знать время образования тех или иных террас. Обычно палеолитические стоянки Восточной Европы расположены не ниже второй надпойменной террасы в сильно пересеченной местности, где было удобно устраивать облавы на животных. Но определение характерного для стоянок места требует известной опытности разведчика. Однажды при разведках в Крыму не смогли найти ни одной подобной стоянки.

Позже они были обнаружены на месте работ разведывательного отряда, но на 30—40 м выше того уровня, на котором их искали неопытные разведчики. Лучше всего, если при поисках палеолита, мезолита или неолита в разведочную группу войдет геолог.

Хозяйство эпохи палеолита было охотничьим, причем охота велась на крупных животных: на лошадей, оленей, а позднее на мамонта, шерстистого носорога. Кости этих животных на стоянках являются обычной находкой и часто расколоты, так как из них, видимо, добывали костный мозг. Кости настолько велики, что часто выступают из культурного слоя, этим очень облегчается разведка стоянок.

Обследуются все места находок единичных костей ископаемых животных и в особенности их массовых залегающих. При этом нужно периодически возвращаться к уже обследованным объектам, так как полые воды или сильные дожди могут вымыть новые останки.

Надежным признаком стоянки является открытие

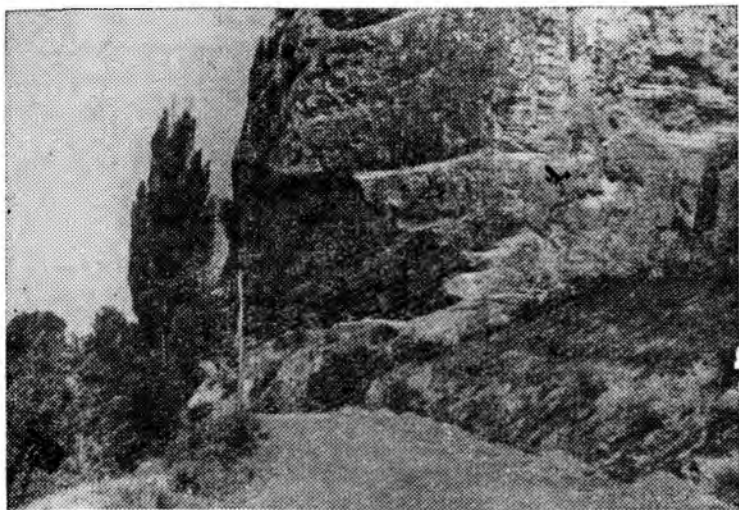


Местность у палеолитической стоянки Староселье.
(Фото А. Л. Формозова).

костей, искусственно расколотых и обожженных, рядом с которыми лежат каменные орудия или просто осколки кремня. Такие предметы часто оказываются вымытыми водой из культурного слоя, поэтому лучшее время подобных разведок — после разливов или сильных дождей. Культурный слой палеолита часто не имеет специфической окраски и его определяют зачисткой обнажения, возле которого обнаружены находки, по уровню залегания костей. Часто этот слой лежит под лёссовыми наслоениями, толщина которых иногда составляет более 10 м и поэтому ему не грозит распашка. Впрочем, надо также отметить, что, во-первых, скопления костей могут залегать и неглубоко, а во-вторых, эти скопления, и в особенности отдельные кости, иногда лежат вдали от стоянки.

Поэтому при поисках стоянок палеолита нужно особенно внимательно осматривать обрывы оврагов, берегов рек, глубокие выемки (котлованы, карьеры) и искать выходы ископаемых костей, а также кремневые орудия и сколы.

В горных районах палеолитические люди использо-



Грот Таш-Аир. Мезолитическая стоянка в Крыму.
(Фото А. А. Формозова).

вали для жилья пещеры или навесы под скалами, которые защищали человека от холодного ветра, от дождя, сохраняли разведенный огонь. Несмотря на то, что в глубине пещеры теплее, чем у ее устья, человек предпочитал селиться ближе к входу и иногда даже на площадке перед ним, так как в глубине пещеры было сыро, а главное темно. Поэтому часто заселялись даже не пещеры, а навесы, образующие мощный зонт над удобной для поселения площадкой.

Особенно часто человек селился в широко открытых навесах или пещерах, обращенных в солнечную сторону.

Приведенные примеры показывают, что культурный слой следует искать у входа в пещеры. Обычно он перекрыт обломочными напластованиями и может быть обнаружен только с помощью раскопок.

Хотя в дальних частях пещер культурного слоя не бывает, их также нужно обследовать. Так, во Франции, Испании в пещерах встречаются остатки палеолитической живописи, важной для изучения первобытного общества. В Советском Союзе подобная живопись пока известна только в Башкирии на реке Белой, но существование настенной живописи вполне возможно и в других местах. Ее поискам нужно уделять большое внимание.

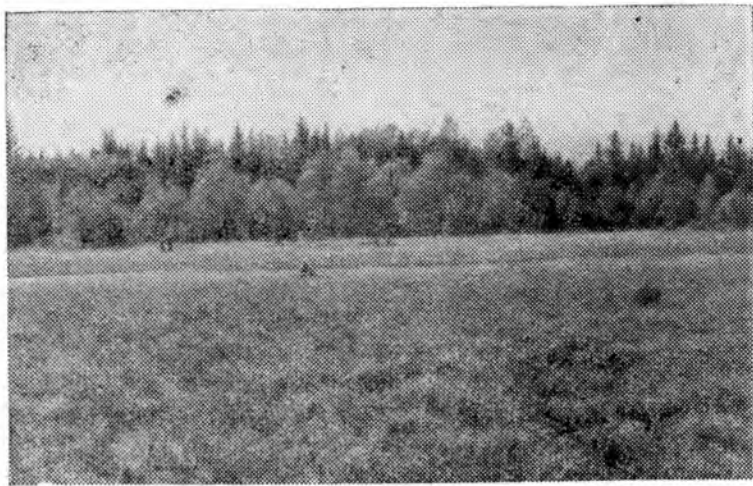
Если разведками открыта пещера со стоянкой или живописью, нужно составить план этой пещеры. Особенно подробно следует описать подход к пещере, в известных случаях рекомендуется сделать на скалах отметки краской (но не вблизи открытых рисунков).

АРХЕОЛОГИЧЕСКИЕ ПАМЯТНИКИ НЕОЛИТА (новый каменный век). В эпоху неолита, а в некоторых случаях и в эпоху бронзового века в хозяйстве значительную роль играло рыболовство. Люди жили вплотную к воде, на берегах рек, озер и морей, чаще всего при впадении в них малой реки, в которой они и ловили рыбу. Таким образом, заселены были только низины и искать неолитические стоянки на высоких крутых холмах в Средней России бесполезно. В неолите люди там не селились. Но неолитические могильники могут быть расположены и высоко. Так, например, известный Оленеостровский могильник на Онежском озере находится на самой высокой точке острова. На этом острове стоянок нет, люди жили по берегам озера. В Среднем За-

уралье встречаются неолитические стоянки на холмах, например, стоянка «Разбойничий остров». Высоко расположены поселения в Закарпатье, изредка — в Хакасии, по их неолитический возраст спорен.

Стоянки эпохи бронзы существовали примерно в тех же условиях, что и неолитические, но в это время люди стараются селиться уже не в болотистых низинах, а в соответствии с новыми требованиями хозяйства на более возвышенных сухих местах. Земледельческие поселения поздней бронзы на Украине расположены только по краю мелких оврагов.

По условиям залегания неолитические стоянки делятся на дюнные, аллювиальные и торфяниковые. Они распространены по всей территории СССР, даже в современной тундре. Наиболее типичным местом расположения аллювиальных стоянок является край первой, особенно песчаной, надпойменной террасы. По этому краю и должен пролегать маршрут при отыскании поселений этого типа. При этом надо иметь в виду, что реки меняют свое русло, а поэтому надо искать старое русло и строить свой маршрут применительно к нему.



Неолитическая стоянка на реке Водобе в Вологодской области.

(Фото И. К. Цветковой).



Наскальные изображения лыжников у Белого моря.
(По В. И. Равдоникасу).

Выступы песчаных надлуговых террас — типичное место неолитических стоянок. Они часто заняты огородами и бахчами и иногда с трех сторон окружены маленькими озерцами или болотами.

Подъемный материал на стоянках времени неолита и бронзы представлен черепками сосудов, например, с ямочно-гребенчатым орнаментом, кремневыми орудиями, главным образом скребками и ножевидными пластинками, наконечниками стрел, кремневыми отщепами и иногда костями животных.

На вершинах самых высоких дюн встречаются стоянки, богатые кремневыми орудиями и сколами. Культурный слой многих из этих стоянок выдут ветром, и часто со стороны реки или озера, откуда дует наиболее сильный ветер, можно обнаружить котловину, изобилующую кремневыми остатками. Известны дюны длиной более километра, поэтому нужно обязательно указывать, в какой части такой дюны собран материал. Если дюна даже не очень велика, но высится посреди заливного луга, на ней также могут быть неолитические стоянки. Такие дюны обычно зарастают кустами и мало заметны, их розыски требуют внимания и навыка.

Культурный слой стоянок может быть поврежден не только ветром или распахиванием. Стоянки неолитической эпохи обычно размыты разливом рек и прорезаны эвражками. Оставшиеся на месте кремневые орудия и керамика лучше всего обнаруживаются после половодья, а поэтому хорошим временем для разведок этих памятников, как и многих других, является весна.

Труднее всего обнаружить торфяниковую стоянку.

Стоянки этого типа также располагались на краю надпойменной террасы, но ныне эти террасы покрыты торфом и найти их местоположение можно только по некоторым геологическим и топографическим признакам, для чего удобно использовать «синьку» (т. е. копию топографического плана, имеющуюся в каждой конторе торфоразработок). Таким образом, минимум геологических знаний нужен археологу и при разведках памятников неолита.

Однако открытие края террасы еще не дает возможности найти торфяниковую стоянку, так как она часто погребена под слосм торфа толщиной 1—2 м. Большей частью эти стоянки открываются при торфоразработках. Поэтому осмотр этих разработок и опрос людей, работающих на них, входит в обязанности разведчика. Особенно настойчиво надо спрашивать об остатках дерева, которое встречается на разработках.

Наконец, вдоль морей и озер встречаются неолитические кухонные кучи, состоящие из раковин съедобных моллюсков, из костей рыб и животных, из остатков костров и пр. Прибоем из них сформованы длинные валы, хорошо заметные при обследовании берегов. Стоит, однако, отметить, что неопытные разведчики иногда принимают за кухонные кучи раковины-жемчужницы, образовавшиеся в позднее время при добыче жемчуга, например на тихоокеанском побережье.

АРХЕОЛОГИЧЕСКИЕ ПАМЯТНИКИ ЭНЕОЛИТА (меднокаменный век). Наиболее характерными остатками энеолитических поселений в СССР являются трипольские поселения. Они распространены на правобережной Украине и в Молдавии.

В трипольскую эпоху главную роль в хозяйстве играют уже не охота и рыболовство, а скотоводство и земледелие. Для мотыжного земледелия наиболее удобны высокие лёссово-черноземные плато, которые часто находятся на высоких берегах рек. Поэтому остатки поселений развитого Триполья располагаются не в низинах, а на возвышенностях, причем обычно вблизи выходов грунтовых вод — родников. Раннетрипольские памятники могут располагаться и ниже, так, например, поселение Лука Врублевецкая на Украине находится на первой надпойменной террасе. Плодородные возвышен-

ные равнины и ныне удобны для земледелия, поэтому на месте трипольских поселений теперь обычно располагаются пашни.

Наиболее существенными остатками трипольских поселений являются остатки глинобитных жилищ. Очень твердые, хорошо обожженные куски обмазки имеют яркую окраску, чаще кирпично-красную, а также зеленую, фиолетовую, оранжевую. Это облегчает их поиски. Очень характерна и заметна раскрашенная трипольская керамика. Встречаются также каменные орудия и отщепы.

Иногда возвышенности, на которых располагались трипольские поселения, бывают прорезаны оврагами. В обрывах этих оврагов можно увидеть куски глиняной обмазки, остатки глинобитных жилищ, обычно скрытых слоем почвы. Но ввиду того, что обычно слой, покрывающий остатки трипольских поселений, невелик (30—40 см), можно иногда обнаружить эти поселения, когда поля еще не убраны. Так как «глинобитные площадки» представляют собой известную преграду и для корней растений и для почвенной влаги, растительность над ними более скудная, чем на соседних участках.

Разыскивать остатки трипольских поселений лучше осенью, после уборки урожая или, еще лучше, после вспашки. Современная тракторная вспашка тревожит остатки глинобитных жилищ, которые часто выпаживаются на поверхность и хорошо видны благодаря своей яркой окраске. Кроме обмазки жилищ выпаживается характерная керамика, орудия и другие вещи, которые также могут быть признаком трипольского поселения.

При сравнении кремневых орудий, взятых со стоянок, разделенных значительным расстоянием, но относящихся к одной и той же эпохе, иногда оказывается, что они сделаны из совершенно одинакового камня. Поэтому при разведках памятников неолита, энеолита или бронзы наряду с изучением кремневых орудий заслуживают внимания места добывания камня и выработки этих орудий. Для открытия этих мест нужно осмотреть все окрестные обнажения камня, дно глубоких оврагов, а также показать местным жителям образцы орудия (или отщеп), опросить их, где встречается данная порода камней. При этом в некоторых случаях может оказаться, что одни и те же каменные разработки снабжали кремнем громад-

ную округу, чаще же подтверждается местное изготовление кремневых орудий.

АРХЕОЛОГИЧЕСКИЕ ПАМЯТНИКИ БРОНЗОВОГО и ЖЕЛЕЗНОГО века. Поиски селищ — неукрепленных поселений бронзового и железного веков — заключаются в розыске обнажений культурного слоя, остатков сооружений. Поверхность селищ часто распаханна, а поэтому их можно отыскивать по характерному подъемному материалу. В подъемном материале поселений, относящихся ко времени раннего железного века включительно, преобладают черепки сосудов, сделанных еще без помощи гончарного круга, каменные и костяные орудия, а также кости животных.

Хорошие результаты дает осмотр свежей пашни с какой-нибудь ближайшей возвышенности или даже с дерева: остатки распаханного культурного слоя выделяются черно-серым пятном.

При этом следует заметить, что распахиваемая длительное время курганная группа, особенно содержащая трупосожжения, иногда дает такую же картину, как и

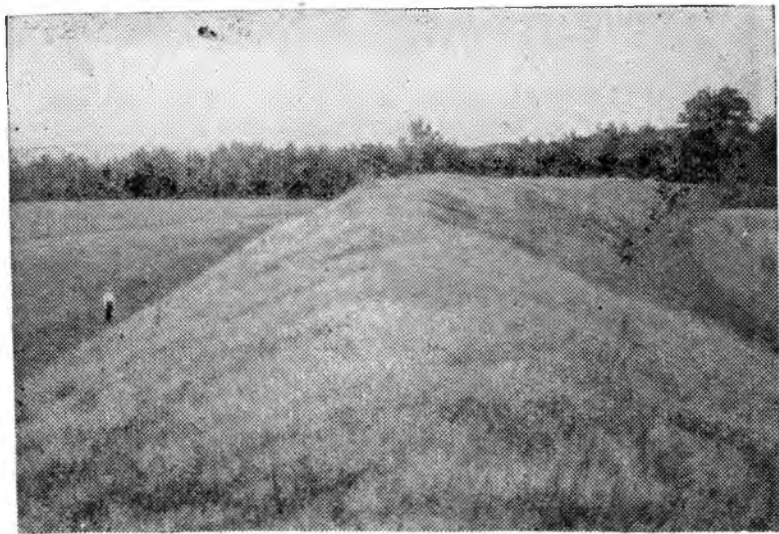


Курганы «Три брата». Бронзовый век.
(Фото И. В. Силицына).

распаханное селище, что порой сбивает даже опытных археологов. Распаханный курган также часто оставляет светлое пятно на пашне — ведь его насыпь обычно состоит из материковой породы, а она светлее перегноя. Черепки разбитых выпаханных плугом сосудов усиливают сходство распаханных курганов с селищем. Правда, пятна от курганов обычно округлые. Главным же критерием здесь может быть состав находок. В культурном слое поселения преобладают хозяйственные остатки, а в погребальных вещах содержится большое количество украшений.

Понятие «городище» охватывает массу разновременных памятников от эпохи бронзы до XVI—XVII веков. Основным признаком городища являются укрепления. Эти укрепленные поселения появляются повсеместно, когда между родами возникает известное имущественное неравенство. Оно выражается в накоплении скога или зерна. Появление второй линии укреплений отражает уже классовую структуру общества.

Остатки земляных валов и расположенных возле них



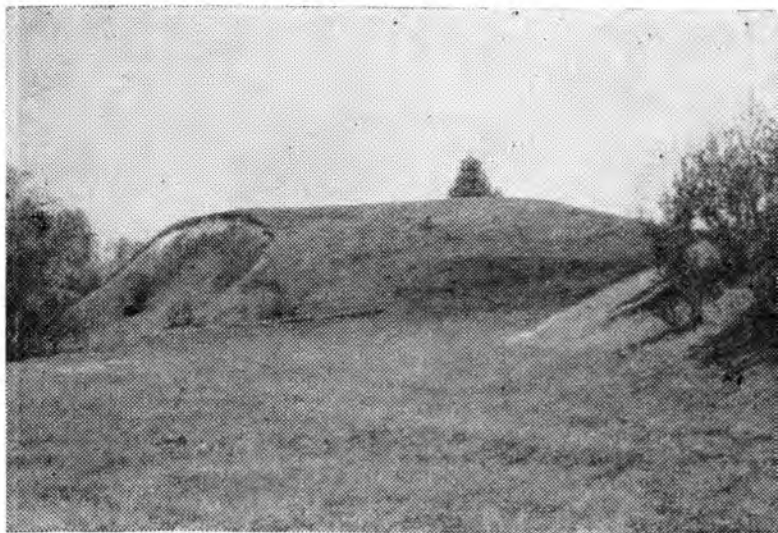
Вал скифского Бельского городища.
(Фото Б. А. Шрамко).

рвов в виде глинобитных, а иногда и каменных стен, обычно возвышаются даже в разрушенном виде настолько, что могут быть характерным признаком этого вида поселений.

Лишь в редких случаях, например, когда территорию городища заняло более позднее крупное поселение, остатки укреплений могут быть стерты этим поселением. Таким образом, рельеф облегчает поиски городищ, позволяет обнаруживать их с самолета. В Средней Азии таким образом были открыты десятки городищ.

Другое обстоятельство, облегчающее поиски городищ, — топографическая закономерность расположения. Уже в раннюю эпоху возникновения городищ население использовало особенности местности, чтобы сделать поселение неприступным. Эту неприступность обеспечивали крутые склоны берегов рек, обрывы оврагов. Особенно удобным для такого поселения был мыс, имевший обрывы с двух сторон, тогда перешеек перерывали рвом и из выброшенной земли насыпали вал. Так расположены все городища дьякова типа и многие другие.

Существуют укрепленные поселения и других типов.



Городище Успенское. Московская область.

Некоторые, например, расположены не на возвышенностях, а, наоборот, в болотистых низинах и укреплены двумя-тремя кольцеобразными валами. Таковы болотные городища Смоленской земли и Белоруссии. Но это — городища — убежища, в них культурный слой почти отсутствует, так как население скрывалось здесь лишь в случае военной опасности.

Иные укрепленные поселения так велики, что невозможно говорить о какой-нибудь топографической закономерности их расположения. Это остатки целых городов, например, скифское Каменское городище на Нижнем Днепре. Однако таких городищ мало и в большинстве случаев топографическая закономерность их расположения при поисках может оказать немалую помощь. Мысы-стрелки, образованные двумя оврагами, или рекой и оврагом, или рекой и ручьем, типичны для городищ, и их надо внимательно осматривать.

В поисках городищ может помочь топонимика. Многие, если не все, деревни и села, имеющие название «городище», «городок» и т. п., расположены на месте древнего городища или рядом с ним. Иногда это слово входит в название местных урочищ, и городище следует искать там.



Городище Ждамирово. Калужская область.

Любопытно отметить, что термин «городище» русским населением применяется к остаткам не только славянских поселений. Так, городище, давшее имя дьяковской эпохе, у местного населения называлось «Чертовым городком». Дело в том, что слово «городище» в русском языке всегда имело определенное значение, им обозначались остатки укрепленных поселений.

Открытое разведками городище рекомендуется осмотреть с высшей точки его рельефа, например, с остатков вала. Подобное обследование может дать более детальное представление о памятнике. После такого осмотра приступают к обычному изучению открытого памятника, поселения, в том порядке, как говорилось выше.

При археологических разведках античных и средневековых городов в большинстве случаев перед разведчиком не стоит поиск объекта. Здесь главной задачей являются разведки и предварительное изучение самого культурного слоя, его стратиграфии, выяснение сохранности этого слоя.

Если объектом разведок является живой город, предварительное изучение его культурных напластований можно провести путем наблюдения над земляными работами в самом городе. Эти наблюдения могут вестись при прокладке траншей для водопроводных и газовых труб, при рытье ям для фундаментов зданий, котлованов и т. д. Ценный материал для изучения стратиграфии культурных наслоений был получен при строительстве Московского метрополитена, при прокладке газовых труб в Киеве и т. п.

МОГИЛЬНИК. Искать могильники так же трудно, как ненарушенный культурный слой, а может быть еще труднее. Могильники не имеют насыпей и ничем не выделяются на поверхности. Расположение могильников редко подчинено каким-либо топографическим закономерностям. Такие закономерности, и то весьма относительные, можно отметить, например, в отношении фатьяновских могильников, всегда расположенных в песчаном грунте на водоразделах. Неолитические погребения могут составлять могильники (например, Оленоостровский), но могут встречаться и поодиночке, прямо в неолитических землянках, открываемых только при раскопках.

Если селище эпохи полей погребений есть у воды, могильник обычно следует искать в направлении наибольшей возвышенности; если же остатки этого поселения представляют собой городище, то могильник обычно располагается у наиболее удобного въезда на это городище. Могилы даже одной эпохи могут иметь различную глубину, например, глубина фатьяновских — от 70 до 210 см.

Все эти обстоятельства усугубляют элемент случайности в открытии могил и могильников. Часто они открываются при всевозможных земляных работах. Разведчик в своем районе должен лично обследовать крупные земляные работы и имеющиеся обнажения, а также опросить землекопов и местное население. Обычно в таких случаях спрашивают о находках костей человека, так как они более всего обращают на себя внимание. Не следует пренебрегать и вещами, тем более что разведчик обычно ищет не только могилы, но и собирает сведения о других древнейших предметах.

В обнажениях берегов, рек и оврагов могут быть видны в разрезе могильные ямы, заполнение которых по цвету и структуре иногда отличается от окружающей земли. В некоторых, правда, редких случаях, пятно могильной ямы видно прямо на поверхности земли. Так, например, был обнаружен Мариупольский могильник. Заполнение его могильных ям сильно перемешано с краской, которой посыпаны погребенные — от этого могильная яма выделялась красным пятном.

Когда разрушенные могилы обнаружены, составляется их описание. Особенно подробно надо описать устройство могилы (с чертежами) и погребальный инвентарь. Если о разрушенной могиле узнали от населения, нужно собрать вещи погребения или дать описание вещей хотя бы со слов очевидцев.

КУРГАНЫ отличаются еще большим разнообразием. Наиболее древние курганы насыпаны в бронзовом веке. Они обычно сильно распаханы или сами расплылись, имеют вид низкой лепешки большого диаметра. Курганы железного века, напротив, обычно крутые и напоминают полушарие. Среди этих курганов нередко встречаются насыпи колоссальных размеров, например, сибирский курган Салбык (высота 11 м, окружность свыше 500 м), скифский курган Солоха (высота 18 м). Оба

кургана некогда были окружены оградой из поставленных вертикально каменных плит. Скифские курганы скорее напоминают конус, так как у них одна половина сильно выдута ветром. Сарматские курганы, напротив, очень плоски. Иные курганы железного века низки и вытянуты, например длинные и серповидные курганы кривичей. Другие имеют плоскую вершину. Есть курганы и с уже исчезнувшей насыпью, которые можно обнаружить по сохранившемуся кольцу камней, некогда окружавших могильный холм (новгородские «жальники»). Подобные кольца из валунов иногда встречаются и вокруг сохранившихся насыпей. Ряд курганов, особенно сибирских, отмечен кольцом из узких, вертикально поставленных каменных плит. Античные курганы, часто имеют крепиду, т. е. каменную облицовку нижней части кургана, предохранявшую его от оплывания.

Курганные насыпи различаются как по своему строе-



Сопка (курган) близ Старой Ладogi.
(Фото С. Н. Орлова).

нию, так и по материалу, из которого они сооружены. Для восточноевропейской части СССР характерны курганы с земляной насыпью, в Сибири и на Кавказе часто насыпь сооружена из камней.

Главный признак кургана — правильность его формы. Обычно курган в плане округлый, хотя бывают четырехугольные и удлиненные. Эта форма, видимо, определялась заранее, а земля, нужная для возведения насыпи, бралась тут же у границ площади, намеченной для сооружения кургана. Поэтому многие из них окружены ровиками, наличие которых может быть критерием при определении погребального значения насыпи. Чтобы облегчить восхождения на курган при его сооружении и при совершении на нем обрядов, ровики обычно не замыкались. Это так называемые перемычки, которых около кургана может быть несколько. Чем больше курган, тем обычно глубже и шире ровик. Ровиков также может быть несколько. Впрочем, ровик характерен не для всех эпох и стран, например, курганы Сибири ровиков не имеют.

Расположение курганных групп не подчинено какой-нибудь строгой закономерности. Оно обычно зависит от местоположения того поселения, которое насыпало данную курганную группу, но расположение этих поселений далеко не всегда известно. Курганы могут находиться как вплотную к озерам и рекам, в их пойме, так и далеко от них, на водоразделах.

При поисках курганов основным признаком является рельеф. Округлые холмики курганов сразу бросаются в глаза даже не археологу. Но довольно часто эти насыпи настолько распаханы, что, стоя, их нельзя заметить. В таком случае часто дает хорошие результаты обозрение местности лежа, против солнца, когда становятся хорошо заметны отмеченные тенью силуэты распаханых насыпей.

Распаханную насыпь можно определить и по растительности. Она более густа в ровике, так как в нем образовался мощный слой перегноя за счет его сползания с насыпи, когда она была еще целой. В этом слое лучше всего сохраняется влага. Поэтому более густая растительность расположена кольцом и окаймляет распаханый курган.

Иногда курганы распаханы настолько, что бывает за-

тронуту погребение. Если курган содержал сожженные трупы, распаханная насыпь выделяется на пашне серым зольным пятном, в котором встречаются различные вещи из погребального инвентаря и черепки разбитых сосудов.

Разведки курганов предполагают опрос жителей. Без сведений, полученных от местного населения, курганы иногда найти не удастся, особенно если они расположены в лесу. При сборе этих сведений надо иметь в виду, что в разных районах СССР местное население называет курганы по-разному. На Верхней Волге их называют «паны», или «панки», на Средней Волге — «мары», на Смоленщине — «волотовки», на северо-западе — «сопки», под Москвой — «холмы», в Сибири — «бугры», во многих других местах — французские, татарские, турецкие, литовские и иные могилы. Таким образом, иногда надо перечислять ряд названий, чтобы получить нужные сведения.

ОСОБЫЕ ПАМЯТНИКИ. Большую группу составляют надгробные сооружения. Наиболее эффектно дольмены, представляющие собой вертикально поставленные массивные каменные плиты, или глыбы, прикрытые тяжелой плитой. Приблизительно такую же конструкцию имеют «каменные ящики», являющиеся разновидностью дольменов и также заключающие погребения. Дольмены широко распространены в Европе, Азии, Африке. В СССР они встречаются в Прикубанье, на восточном побережье Черного моря, в Крыму и на Волыни. Дольмены заключают в себе погребения разных эпох. На внутренних стенках и потолках дольменов встречаются рельефы и роспись красками. Дольмены часто бывают скрыты под земляными насыпями, и в этом случае их открытию могут помочь сведения, полученные от местных жителей. Ввиду того, что дольмены часто зарастают деревьями и кустами, лучшее время для их поисков — осень.

При обследовании дольменов нужно установить породу камня, из которого он сложен, это важно для решения вопроса о его местном или привозном характере. Осмотр плит иногда позволяет найти следы орудий, которыми они обрабатывались, а вокруг могут быть осколки камня той же породы, говорящие об обработке плит на месте сооружения дольмена. Возле дольмена возмож-

ны остатки земляных насыпей, воздвигавшихся для установки плит. Конструкция сооружения описывается и вычерчивается. Роспись следует сфотографировать и зарисовать, а с рельефа желательно сделать эстампаж. Возможные остатки погребения и погребального инвентаря регистрируются в обычном порядке.

На Кавказе, в Сибири и в некоторых других местах встречаются мегалитические сооружения другого вида. Эти памятники представляют собой вертикально стоящие громадные узкие и длинные каменные глыбы. У нас они обычно тоже связаны с погребальными сооружениями. Близки к ним по характеру и значению каменные изваяния людей, иногда называемые «каменными бабами», а также каменные изваяния животных. Ими отмечались древние могилы и курганы. Многие из них уже давно сдвинуты с первоначальных мест и иногда встречаются в бывших помещичьих усадьбах (например, в Абрамцеве под Москвой).

Эти памятники, если они не упали, хорошо видны. Но для выяснения местоположения как уцелевших, так и упавших, увезенных или разбитых каменных изваяний полезно опять прибегнуть к опросу населения. Памятник нужно сфотографировать с окружающей местностью и с разных сторон, затем указать породу камня (это поможет отыскать мастерскую, где эти изваяния высечены), указать, куда изваяние обращено лицом (если оно не сдвинуто с места), сфотографировать его крупным планом при освещении с разных сторон, тщательно зарисовать изваяние целиком, а также детали костюма, оружия, украшения, прическу — все это может помочь датировке памятника. Каменных изваяний особенно много в Казахстане, Киргизии, в Южной Сибири и на Кавказе. Из русских изваяний особенно известен Збручский идол в виде каменного, покрытого рельефными изображениями столба, увенчанного четырехликой головой в княжьей шапке. Збручский идол был найден в реке: он, вероятно, был низвергнут, когда местное население приняло христианство. Подобные упавшие идолы были обнаружены и в земле.

На каменных столбах и скалах иногда встречаются изображения людей, зверей, построек, различные символические знаки, а иногда и знаки письменности. Они могут быть нанесены краской, процарапаны или выдолб-

лены. Изучение этих наскальных изображений сводится к их зарисовке, фотографированию, описанию изображений и основы, на которой они сделаны, к указанию, как связано наскальное изображение с другими памятниками древности и с местностью. Зарисовка изображений иногда требует лестниц, а если площадь, на которой есть изображения, велика, ее можно расчертить мелом на квадраты, это облегчит зарисовку. Фотографируя, нужно сделать несколько снимков при различном освещении (косое освещение увеличивает четкость рельефа). Если рельефы невелики можно сделать эстампаж.

В разных местах встречаются надписи на камнях. К ним прежде всего нужно отнести греческие и латинские надписи-посвящения, благодарственные и надгробные надписи, встречающиеся в Причерноморье. В Средней Азии известны кайраки, камни с эпитафиями, обычно арабскими. Они имеют неправильную форму и обозначают погребения. Известны мусульманские надгробия Волжской Болгарии, где надписи сделаны арабским лирифом, не менее известны московские надгробия XV — XVII веков, с двумя видами орнамента — ранним треугольчатым и поздним жгутовым, причем оба они сопровождаются надписями, сделанными славянской вязью, иногда очень сложной. Такие плиты часто занесены землей и пылью, заросли мхом и травой. Их можно промыть горячей водой, иногда с мылом, пользуясь мягкой щеткой.

В античных городах северного Причерноморья и их округах хорошо известны могилы, выложенные камнем. Археологи называют их «плитовыми». Они встречаются также по Днестру, а отчасти и по Днепру. Иногда в степных южнорусских курганах покойники заключены в подобных каменных гробницах. В западных районах СССР встречаются облицованные могилы малых размеров. В таких урнах находят остатки трупосожжений. Чаще всего они обнаруживаются распашкой, а малые могилы иногда отмечены сверху грудкой камней.

В некоторых случаях в качестве погребальных камер использовались пещеры. Некоторые из них расположены в высокогорных районах. Такие трупы благодаря чистоте горного воздуха естественно мумифицировались. При этом надо иметь в виду, что некоторые пещеры используются в качестве склепов до сих пор. В античных

могилах встречаются маленькие гробики-оссуарии — емкости для костей. Чаще всего они глиняные, но бывают и деревянные. В Средней Азии находки глиняных оссуариев довольно часты. Обычно эти оссуарии сделаны в виде домиков, их стенки орнаментированы.

В расположении жертвенных и обрядовых мест нет определенной закономерности. Они встречаются как на открытых местах, так и в горных проходах, как в низинах, так и на водоразделах. Эти обрядовые места часто представляли собой грубо вырезанное изображение человеческого лица на столбе, чурбане или прямо на дереве. В некоторых случаях почитались предметы, не имевшие никакого изображения: пещеры, скалы, камни, деревья, шиш. Вокруг остатков идола или объекта почитания иной раз находят тысячи жертвенных предметов, либо обиходных, либо специально изготовленных. Это различные изображения людей, реальных и фантастических животных, украшения, стрелы, сосуды, остатки одежды, мехов; здесь же находят черепа и кости животных. Все это встречается в обильных прослойках золы, оставшейся от жертвенных костров. Такие жертвенные места лучше всего изучены в Прикамье и на Кавказе. Гляденовское костыще на Каме имело культурный слой толщиной в полтора метра. Отличительная черта этого культурного слоя — обильная примесь золы. В большинстве случаев характер жертвенного обрядового места определяется раскопками.

Русские языческие храмы известны пока в очень ограниченном количестве (например, святилище в Перыни под Новгородом), а поэтому еще неясны их характерные черты и не выработаны специфические приемы их поисков.

До сих пор плохо обследованы различные долговременные земляные и каменные укрепления. Они расположены главным образом в южной части Восточной Европы и создавались для защиты от внезапных набегов, являясь в зависимости от обстановки средством обороны или наступления. Часто такие «валы» представляют собой целую систему укреплений, прекрасно использующих условия местности: овраги, реки, их обрывы, высоты и т. п. В линиях этих укреплений хорошо сочетаются насыпи, рвы, эскарпы, надолбы, городища и так называемые засечные леса, где валы и рвы сочетались с лес-

ными завалами. Обследование таких укреплений неизбежно включает составление их общего плана и плана каждого узла обороны. Часто новая линия строилась на много верст впереди старой, знаменуя наступление на противника. Что касается разведки городищ, входящих в такую черту, то она включает все элементы разведки обычных укрепленных поселений.

Помимо укреплений, защищавших границы государственных образований, весьма интересны и порой мало изучены городские стены. Эти стены могут быть различной древности и разного облика. Разведчика здесь в основном интересует строительная техника (материалы фундамента, цоколя и всей массы, их кладка, раствор, скрепления, строительные периоды, ремонты) и боевые качества укреплений (расположение стен и башен, использование рельефа местности, приспособленность стен и башен для определенного вида оружия, расположение бойниц по верху стены и в ее толще). При специальном изучении подобного сооружения рекомендуется сделать чертежи каждого блока, используя приемы архитектурных обмеров.

При археологическом изучении древних зданий и их остатков также имеется в виду изучение строительной техники, конструкции и планировки.

В некоторых случаях сохранились развалины акведуков-мостов, служивших для переброски водопроводов через неровную местность. Расположены акведуки обычно в ложбинах, по краям которых вода не может подняться самотеком. На сооруженном мосту-акведуке прокладывался желоб для воды.

В районах, богатых месторождениями цветного металла, а также железа, уже в древности существовали рудники. Обычно эти рудники попадают в тех районах, где и ныне добывают руды: на Урале, в Казахстане, в Кривом Роге и на Кавказе. Остатки таких горных выработок встречаются в виде глубоких ям, так как разработки чаще всего велись открытым способом. Но известны и подземные выработки, которые завалены и оплыли. Их нужно уметь отличать от поздних карьеров. На краях этих ям иногда наблюдать следы выброса. В таких ямах и шахтах находят вещи — инструменты рудокопов, молоты, терки, жернова и прочее, а возле выработок встречаются развалы плавильных печей, горнов, а

также шлаки. В древности разрабатывались месторождения лишь с высоким содержанием металла. Но часто эти месторождения были брошены не только по причине истощения. Поэтому о подобных открытиях надо сообщить геологам, ведь иногда эти открытия могут иметь народнохозяйственную ценность.

При полевых работах нужно собирать сведения и об отдельных находках всевозможных вещей, монет, а также о вещевых и монетных кладках. И те и другие кладки служат ценнейшим материалом для изучения истории. Например, по монетным кладкам изучают денежное обращение, определяют системы, весовые и денежные, устанавливают направление, интенсивность торговых путей и решают многие другие вопросы от периода возникновения государственности до времени сложения единого рынка.

Научным преступлением является сокрытие редких монет, таких, например, как древнерусские сребреники в частных коллекциях. Оно равноценно сокрытию важного исторического документа. Научную ценность монет может определить только специалист, поэтому все кладки (до последней монеты) должны сдаваться в музей. Объясняя населению научное значение кладок, надо еще и пропагандировать культуру обращения с монетами. Нельзя, например, допускать, чтобы монеты чем-либо терли: при этом легко уничтожить и без того слабое изображение, а кроме того, нетрудно монеты сломать — древнее серебро очень хрупко. Уже говорилось, что легендам о зарытых бочках с золотом нельзя придавать значения, но иные легенды о древности нужно непременно записывать.

При археологических разведках желательно неутомимо разъяснять населению значение и научную ценность городищ, курганов, могильников, древних зданий и иных археологических памятников (и в том числе вещей), надо стремиться заинтересовать местное население древностями, создать актив, чтобы предупредить порчу или уничтожение археологических памятников. В своей работе разведчик должен опираться на активную помощь местного населения. В районе его археологических изысканий всегда найдется человек, хорошо знающий местный край, а иногда и древности. Имена и адреса таких

людей разведчик обязан знать, так как их сведения порой неоценимы.

Разведчик не всегда в состоянии полностью разобраться в ряде специальных вопросов, поэтому он должен искать помощь у специалистов геологов, ботаников, химиков, геодезистов и др. Их консультация дает возможность полнее охарактеризовать открытый памятник.

Что делать с находками и материалами, полученными при разведках

Все вещи, собранные в процессе разведок, должны иметь как говорят археологи, паспорт. После окончания разведочных работ нужно составить опись всех вещей отдельно для каждого памятника. Вверху описи должно быть указано название памятника, например, «Курганы у деревни Волково, Звенигородского района Московской области». Опись должна включать такие графы: номер по порядку (так называемый инвентарный номер), название вещи, материал вещи (железо, кость, дерево и т. п.) и рисунок. К каждой находке нужно приложить этикетку, где указываются основные данные описи. Например, Вол-67. В данном случае это значит: Волково,

17

опись находок 1967 года, а цифра в знаменателе означает инвентарный номер. Такое условное обозначение в археологии называется шифром. Шифр можно написать на самой вещи, если это ее не портит. Обычно шифр пишут тушью на черепках (с обратной стороны), на кремневых отщепах и т. п. Часто шифр пишут на небольших прямоугольниках плотной бумаги (например, обрезках фотобумаги) размером 1×2 см и привязывают их к вещи.

Все находки и отчет о разведках служат историческим источником и хранятся вместе в одном учреждении. Они должны быть доступны для пользования археологов. Все эти материалы представляют собой общенародную, государственную собственность, а поэтому их нельзя хранить на частной квартире. Лучше всего их сдать

в музей, где имеется штат специальных научных сотрудников, наблюдающих за археологическими материалами и принимающих необходимые меры для их сохранности как физической (охрана от разрушений, порчи), так и научной, чтобы коллекция не была разрознена, чтобы вещи не потеряли паспорта.

Нередко материалы разведок и случайные находки поступают в школьные музеи. В школьных музеях материал должен быть доступен для обозрения. Вещи и документация таких музеев должны строго оберегаться. Важно, чтобы школьные находки были известны и областному музею. Наконец, хранителем музея в школе должен быть опытный преподаватель, любящий историю, знающий правила обращения с археологическими находками. Если же эти условия не соблюдаются, то школьный музей не принесет пользы. Однажды организованный, он не может быть закрыт решением директора школы или уходом из школы учителя, организовавшего этот музей. Поэтому лучше не создавать музея, если нет уверенности, что через 5—10 лет он не будет закрыт, а вещи не будут выброшены или разрознены.

Таким образом, все материалы разведок (дневники, фотографии, чертежи, находки) надо сдать в местный государственный музей, или отослать в Институт археологии Академии Наук (Москва, ул. Дм. Ульянова, 19).

Сведения, собранные любителями археологии, нередко имеют очень важное значение. Так, в Витебске была найдена большая берестяная грамота, пока единственная в городе. В одной из деревень под Смоленском мальчишки собрали и передали археологам важный материал по истории Руси. Немало научного материала собрано любителями истории в Сибири, в Средней Азии и других местах. Много любителей археологии, из года в год работают летом в поле, зимой — над обработкой материала. Начиная с небольшого, они поднимались со ступеньки на ступеньку, расширяли свой кругозор, работали в археологических экспедициях и, наконец, получали право на самостоятельные раскопки. Немало таких любителей публикуют статьи в научных журналах.

Помочь археологии могут многие. Эта помощь выражается прежде всего в открытии, изучении и охране археологических памятников.

АКАДЕМИЯ НАУК СССР
ИНСТИТУТ АРХЕОЛОГИИ
ОТДЕЛ ПОЛЕВЫХ ИССЛЕДОВАНИЙ

УЧЕТНАЯ КАРТОЧКА АРХЕОЛОГИЧЕСКОГО ПАМЯТНИКА

№ охранного списка

1. Наименование области, края, АССР, нац. округа, района	
2. Наименование памятника и собственное имя, под которым памятник известен местному населению	
3. Местоположение памятника с уточненной топографией и координаты	
4. Краткое описание памятника и его состояние	
5. Предполагаемая дата и культура	

6. Исследование памятника и степень его изученности

7. Важнейшие материалы, найденные при разведках и раскопках

8. Где хранится материал

9. Библиография и архивные данные. Основной источник

10. Дата составления карточки

11. Примечание