

КІ 869644

*es*

А. А. ВОЛЯГИН и В. В. ВАСИЛЬЕВ

---

# О КОЛХОЗАХ

## ВОЛОГОДСКОГО ОКРУГА



---

ИЗДАНИЕ  
ВОЛОГОДСКОГО ОБЩЕСТВА КРАЕВЕДЕНИЯ  
ВОЛОГДА—1929

*А. Косов*

ALBION

ALBION  
ALBION  
ALBION

А. А. ВОЛЯГИН и В. В. ВАСИЛЬЕВ

# О КОЛХОЗАХ

Вологодского округа

ИЗ БИБЛИОТЕКИ  
Члена-корреспондента  
Академии Наук СССР  
**А. Д. ШЕННИКОВА**

Т 869644

---

ИЗДАНИЕ  
ВОЛОГОДСКОГО ОБЩЕСТВА КРАЕВЕДЕНИЯ  
ВОЛОГДА—1929

**ВОЛОГОДСКАЯ  
областная библиотека  
им. Н. В. Бабушкина**

333с4

В 72 +кр +кми

Окряит № 1792. (Вологда).

Тираж 1500 экз.

---

Полиграфтрест «Северный Печатник», Вологда.

## КОЛХОЗНЫЙ ФРОНТ

*(Вместо предисловия)*

Что самое характерное и отличительное в нашей деревне?—Это прежде всего необычайное оживление бедняцко-средняцких масс крестьянства в борьбе за социалистическую перестройку сельского хозяйства. Основной стержень борьбы за социализм в деревне—колхозы. О колхозах говорят, спорят, спрашивают на каждом шагу. Собрания в деревнях, в сельсоветах, кооперативах не проходят без того, чтобы в какой-либо форме не стоял вопрос о колхозах. В селениях, где создаются колхозы, до глубокой ночи длятся обсуждения, и часто полночь в 2—3 часа утра подписываются учредителями уставы товариществ, артелей, коммун.

За внешней формой оживления деревни кристально выступает существо отчаянно-упорной классовой борьбы, развивается буквально последний и решительный бой с кулаком, с остатками капитализма в деревне. Классовая борьба с решительным наступлением на кулака широко развернулась во всем Союзе, и яркую картину ее мы наблюдаем сейчас в нашем Вологодском округе. Отличительным для нашего округа являлось то обстоятельство, что руководство на отдельных участках фронта борьбы искривлялось. Мы имеем в виду мирный договор с шуйским кулаком Пальниковым волкома и Вологодского укома партии; покровительство кубинскому кулаку Комиссарову, укрывательство помещиков и пр. дела достаточно освещены в печати. В бывш. Вологодской уезде имели мы даже значительный рост хуторских хозяйств. География колхозного

движения в нашей б. губернии была очень поучительна и сигнализировала опасность.

Колхозное строительство у нас бурно развертывалось главным образом на окраинах—в Вельском уезде (до 11% коллективиз. хозяйств), в Вожегодском, Тотемском, Леденгском районах (5% коллект. населения—от 20 до 46 колхозов). Но в центральных районах—Вологодском, Шуйском, Кубино-озерском—в колхозном строительстве был явный тупик (от 2 до 6 колхозов, 0,2% коллект. населения). Подробнее свидетельствует табличка колхозного наследства, полученного новыми районами в июне месяце 1929 г. (см. табл.).

#### КОЛХОЗЫ В 1929 Г. НА 1/VI

РАЙОНЫ	Число колхозов				В колхозах				
	Коммун	Артелей	Товариществ	Итого	Населен.	% от насел. всего района	Коллект. посева <i>га</i>	Колич. скота	
								Рабоч. лошади	Коров
1. Вологодский	2	1	2	5	258	0,3	358	27	124
2. Грязовецкий	—	9	6	15	807	1	561	60	207
3. Шуйский . . .	—	1	1	2	90	0,2	7	—	—
4. Свердловский	—	7	5	12	476	0,6	165	31	67
5. Толшменский	1	9	9	19	785	2	244	58	78
6. Леденгский .	6	4	14	24	1231	5	516	139	203
7. Кокшенигский	5	4	1	10	585	1,2	337	51	97
8. Тотемский .	7	6	8	21	1616	4,5	553	151	257
9. Сямженский	3	4	3	10	625	2	210	57	135
10. Вожегодский	5	30	11	46	3086	5	870	376	538
11. Харовский .	—	13	6	19	994	1,4	282	73	130
12. Устькубенск.	1	6	11	18	875	1,6	214	7	17
13. Кубино-озерский . . . . .	—	1	5	6	561	1	163	7	17
14. Чебсарский .	2	9	2	13	763	1,8	371	55	188
По округу .	32	104	84	220	12755	—	4851	1092	2058

Пристально всматриваясь в эти данные, можно сделать прямой вывод о подъеме именно снизу колхозного движения. Одной из причин застоя коллективизации в пределах б. Вологодского уезда нужно откровенно признать замазывание классовой борьбы бывшими обанкротившимися руководителями уезда.

С тех пор как живительная струя районирования освежила руководство и обнажила вопиющие искажения классовой линии в ряде районов, колхозный фронт выравнялся, и теперь мы на этом фронте одерживаем крупнейшие победы. Вот живые цифры: в Шуйском районе за одну осенне-посевную кампанию число колхозов с 2 увеличилось до 15, и продолжают поступать все новые и новые заявления деревень о коллективизации. Оживление еще больше охватывает нашу деревню, и кровавые события, разгоревшиеся на колхозном фронте (нападение кулаков на «Громобой», где 1 убит и ранено 10, нападение на колхозников в Биряковщине), не только не наводят страха и уныния, а, наоборот, удесятеляют колхозное наступление организацией новых колхозов и притоком членов в старые колхозы.

Коллективное движение побеждает не только количеством, но внутренней крепостью колхозов. Мы пока еще имеем мелкие колхозы, но однако предприняты шаги к укрупнению колхозов. В округе организовалось 12 колхозных кустов и один колхозкомбинат (Тигино). Колхозы начинают укрупняться. Правда, до таких размеров, как колхозный гигант на Елани в Ирбитском округе, где объединено три административных района до 80 колхозов,—мы еще не поднялись, но проблема создания северного гиганта в Вожегодском районе поставлена у нас в порядок дня партийными конференциями и съездами советов.

Крупнейшим недостатком наших колхозов является несоответствие их основному руслу нашей экономики

Приводим по этому поводу слова тов. Бергавинова: «Все эти колхозы возникают вокруг земли и зерна, а наша экономика диктует совершенно иную линию. Мы должны строить и развивать наши совхозы-колхозы не столько вокруг земли и зерна, сколько направить главный упор в этом деле на промысловые и животноводческие совхозы и колхозы». Животноводческий уклон в ряде колхозов намечается, а в Тигине, напр., он уже резко вырисовался. Дальнейшее строительство несомненно должно будет идти в основном по образцу Тигинского комбината. Знакомство с этим комбинатом особенно важно, и поэтому мы даем особое описание его.

Подробнее в цифрах наши успехи и трудности на колхозном фронте описаны в настоящей брошюре, которую издало Вологодское об-во краеведения. Эта брошюра должна послужить в первую очередь материалом для практических работников и для всей колхозной массы. Она не лишена ряда недочетов; крупный недочет—нет точного классового анализа состава колхозов. В данных по Тигинскому колхозкомбинату фигурирует сомнительная категория зажиточных. Нет обстоятельных данных о товарности. Эти недочеты нужно учесть в дальнейших исследованиях колхозов и исправить их.

За весьма короткое время, протекшее со времени исследования (3—4 месяца), многое на колхозном фронте уже изменилось. Цифры уже значительно превзойдены. Особенно много нового внесла осенняя посевная кампания.

Однако мы смело выпускаем брошюру, прежде всего как отображение нашего опыта увязки краеведной работы с задачами социалистической стройки, и вместе с тем мы уверены, что знание о положении дел на колхозном фронте, сведения, имеющиеся в данной брошюре, послужат орудием для дальнейшей борьбы за социализм в нашей вологодской деревне.



## Т И Г И Н О

*(по материалам статистического и краеведческого исследования с 25 июня по 15 июля 1929 года)*

«Стремление к установке общественной обработки земли есть в самом крестьянстве, в большинстве трудящегося крестьянства».  
(Л е н и н, Соч. т. XV, стр. 553).

### 1. Причины и ход организации

Отличительной чертой тигинских колхозов является массовый обхват ими населения своего района. В одиннадцати деревнях существует 18 колхозов, охватывающих 305 хозяйств (цифры на 1 июня 1929 года). Темп роста коллективизации настолько бурный, что колхозники уверенно заключили договор на социалистическое соревнование—к 1931 году коллективизировать 80% населения с/с. и 100% бедноты. Причины бурного роста коллективизации заложены в исторических, экономических и культурно-бытовых условиях района: первое—густая заселенность района (в радиусе 2½ км расположено 18 деревень); второе—раздробленность и нерентабельность сельского хозяйства в прошлом: средний доход бедняка—15 коп., середняков—25 коп. и зажиточных—45 коп. в день на едока (по расчетам Н. Д. Демидова); третье—дальноземелье и обостренность классовой борьбы в связи с землеустройством; четвертое—показательный пример работы колхоза «Октябрьский луч», существующий с 1926 года; пятое—активная и спаянная работа местных партийцев, комсомольцев и сельсоветчиков.

В качестве примера стихийного стремления в колхозы крестьян, и в первую очередь бедняков,

можно привести организацию артели Малодворской, которая организовалась в августе 1928 года. Бедняк Арсений Ерахин об организации артели Малодворской рассказывает так: «Наша деревня в результате землеустройства резко разделилась на два лагеря. Зажиточные и кулаки (лишенцы) получили самые близкие и лучшие земли, беднота же



Общий вид Тигина; на переднем плане р. Вожега и заливные луга

оказалась на 24 года выброшенной на плохие дальние участки; нам ничего не оставалось, как организоваться, создать коллектив и этим одержать победу. Сами собрались и сами твердо взялись за создание артели».

Почти такова же история возникновения и других колхозов; поэтому не случайно, что наряду с ростом колхозного движения резко обострилась классовая борьба, которая не прекращается даже

и внутри колхозов. Ниже мы приведем ряд примеров этой борьбы.

Организационные формы в условиях бурного роста колхозов выявились в ходе самой работы. 29 августа 1928 года создано кустовое объединение колхозов и кооперативов, а 29 мая 1929 года оно выросло в мощный Тигинский колхоз-комбинат. Колхоз-комбинат объединяет не только все колхозы, но имеет торговый, кредитный и промышленный отделы, образовавшиеся из потребительского общества, кредитного товарищества и маслодельной артели. Во главе совета комбината стоит агроном-партиец Кузьмичев. Под руководством партийки колхозный актив ведет за собой не только массы колхозников, но и все население района, вовлекая его в социалистический сектор сельского хозяйства.

## 2. Классовое лицо и состав

Колхозы в основной своей массе бедняцко-средняцкие, и социальный состав деревень, в которых существуют колхозы, выражался следующими данными: бедняков—36%, середняков—58% и зажиточных—6%; социальный же состав в колхозах: бедняков—34,1%, середняков—61,1%, зажиточных—4,8%. Бедняков и середняков в колхозах—95,2%. Сто процентов бедноты вовлечено только в двух деревнях, а сто процентов зажиточных вовлечено в четырех деревнях (Щеголевка, Сподаревская, Малая, Кушникова). Некоторое отставание бедноты при организации колхозов объясняется слабостью работы с беднотой, а в отдельных колхозах была взята неправильная ставка на крепких мужичков-зжиточников, они, а не беднота использовалась в качестве цементирующего ядра колхозов.

Характер классовой борьбы внутри колхозов особенно ярко выражен на примере коллектива

«Воля». В коллективе 13 домохозяев и 4 из них бедняки, 4—не только зажиточные, но и лишенные избирательных прав; верх берут зажиточные, опираясь часто на подкулачников и «людей без понятия». Типы заправил будут видны из следующего списка: Борисов П. В.—имел кожевенный завод (лишенец); Ерохин И. А.—проторговавшийся мясник; Косарыгин В. А.—занимался торговлей, теперь церковный староста; Борисов П. Е.—имел синельное производство; Ильичов А. И.—имеет пай на мельницу. Эти люди по природе своей враги колхозов. Когда происходило в колхозе распределение работников по категориям, все зажиточные оказались в первой, лучшей категории с оплатой 10 коп. в час; бедняки попали во вторую и третью категории (6 коп. в час). Григория Галибова, работающего мужика, поставили в третью категорию. Мотивом зачисления был такой лозунг—«это вечный лодырь». В праздник заговенья 30 июня зажиточные, напившись пьяными, избили бедняка Лисова и изорвали последний пиджачишко. Бедняк Костя Ерохин, первый коллективист в деревне, живет под угрозой: «если что случится в коллективе, то тебе первому обухом в лоб». Лишенцы проделывают тайком темные дела: Борисов К. В. нанимал на место себя кожевника, а подряд брал из комбината на себя; Ерохин А. И. коллективную корову, купленную на мясо, тайком доил, и корова оказалась на мясо негодной; Ильичов А. И. заявляет, сидя на мельнице, что «неволя заставляет итти в «Волю» (коллектив), потому что коллектив отбирает лучшие земли». В «Воле» собирались подписи об уходе и развале коллектива; когда в коллектив пришли представители комбината, то на собрании было вынесено постановление произвести полное обобществление всех хозяйств, однако коровы остались у каждого на своем дворе, молоко продается единоличникам.

В Тигине этот колхоз принято называть «отчаянным». На самом деле, это явно кулацкий, эксплуатирующий бедноту «кулхоз». Этот колхоз должен быть слит с тем колхозом, где руководит беднота, умеющая обуздать кулаков, или нужно выгнать кулаков из колхоза вон.

Всего в колхозах 301 семья и 4 одиночки—1679 едоков. В среднем на Тигинский колхоз приходится 17 хозяйств—93 едока. Эти цифры выше средней величины колхозов в Вологодской губернии в прошлом 1928 году. По данным ГСО, приходилось на колхоз 12 хозяйств—62 едока. Тигинские колхозы почти на 50% крупнее.

В рабочем возрасте в тигинских колхозах 835 человек. Примерно половина едоков в нерабочем возрасте. Партийно-комсомольская прослойка—42 человека, из них 17—в выборных руководящих органах. Понемногу втягиваются в руководящую работу женщины. Авторитет руководящих органов достаточно высок.

В других коллективах такого резкого обострения классовой борьбы нет, вследствие перевеса сил на бедняцко-средняцкой стороне. Дружная работа в коллективе разбивает кулацкое определение, что «беднота—лодыри», бедняки в колхозе оказываются примерными тружениками. Такие примеры можно привести в колхозе Тигарь.

(Цифры о составе см. в таблице № 1).

### 3. Общественное и частное

Переход от частного уклада к обобществленному происходил и идет с большой настойчивостью, упорством, через большие препятствия. Собрания по организации колхозов происходили по 5—6 раз в деревне, и последние обыкновенно затягивались до 2—3—4 часов ночи, когда, наконец, подписывали устав артели и шли будить своих семейников

к новой, коллективной работе. Первой работой коллектива обыкновенно была вывозка навоза. Были случаи, когда коллектив постановлял работать, и на первый день никто не выходил; коммунист, один из организаторов, выезжал сам с навозом первым и увлекал за собой других; об этом случае теперь рассказывают с особенной благодарностью к товарищу. На 100% обобществлены во всех 18 колхозах яровые посевы 1929 года, пахотный и сложный



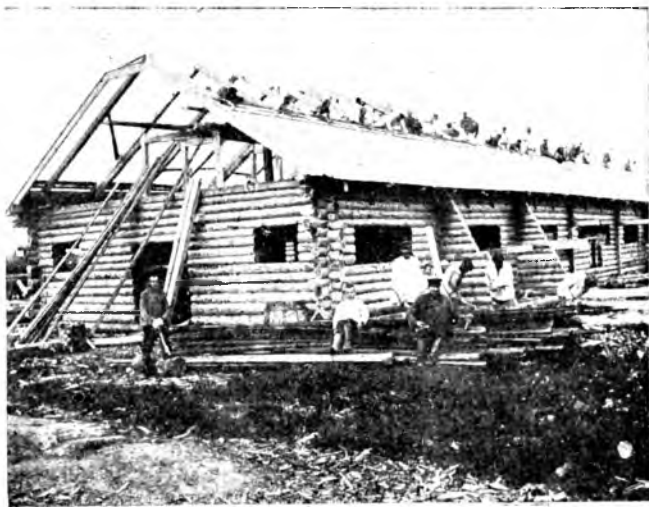
Вывозка навоза

инвентарь. Переход границы от частного к общественному труду, но зато дальше развитие идет неослабным темпом. Обобществление лошадей достигло 83%. Коровы и молодняк обобществлены в 50% колхозов. Постройки жилые обобществлены в 40% колхозов, а хозяйственные—почти во всех, за исключением одного. Менее всего обобществлены озимые посевы и мелкий скот (овцы, свиньи и пр.), и то треть колхозов это обобществление провела.

#### 4. Труд

Общественная работа, т.-е. работа сообща, настолько захватывает иногда колхозников, что они проявляют буквально героизм. Не получая до осени

полной зарплаты, часто голодая из-за общего недостатка хлеба, колхозники ведут себя самыми примерными тружениками. «Никто так хорошо не работает, как колхозники», — таков теперь отзыв единоличников о тех, про кого говорили раньше: «организуют колхозы, чтобы лодырничать». Справляются главным образом своими руками во всякой работе. Раньше из Тигина многие уходили на



Постройка скотного двора

отхожие заработки, и выработалось много «на все руки мастеров». Вот списки «специалистов» по колхозам: кузнецов—5, столяров—8, плотников—50, пильщиков—38, сапожников—31, слесарей—1, каменщиков—2, кирпичников—11, катальщиков—14, кожевников—8, овчинников—5, портных—8, трактористов—8, кровельщиков—1, всего 80 человек. Разделение труда особенно выгодно для тигарей. Так, на постройке скотного двора мы наблюдали

работу 50 человек от мала до велика. Все усыпали двор, как муравьи. Малыши 8—14 лет подносят дранку для крыши, женщины приколачивают, мужчины устанавливают стропила, — всем посильная работа. Организуют труд староста артели и помощники ему по полководству, животноводству, стройке и т. д. Работают в большинстве колхозов с 7 утра до 8 часов вечера. «Октябрьский луч» имеет такое распределение дня:

с 5 ч. утра	до 8 ч.	работа
» 8 »	» 9 »	отдых, чай
» 9 »	» 2 »	работа
» 2 »	дня » 4 »	отдых, обед
» 4 »	дня » 8 »	работа
» 8 »	веч. и до утра	отдых.

Наемного труда применяется крайне мало, всего 810 поденщин, 42 поденщины в год на колхоз.

Нареканий на загруженность со стороны обидчиков нет; также запросто указывают, что никогда так не рабывали. Все разбиваются на три категории:

I—	10 коп	в час
II—	8 »	» »
III—	6 »	» »

Специалистам платят по 15 коп. в час в качестве поощрения. В первую категорию входят все, кто может выполнять каждую сел.-хоз. работу, кто может пахать. Во второй категории стоят те, кто ведет только легкую сел.-хоз. работу и в третьей— в большинстве случаев подростки. Соответственно заработной плате и паям осенью будет производиться расчет по прошествии хозяйственного года.

## 5. Земледелие и молочное хозяйство

Всей земли у колхозов в пользовании 4645 га. Колхозный комбинат, объединяющий, принадлежит к числу крупных в СССР (с землепользованием свыше 2 тыс. га).



На отдельный колхоз приходится 273 га, а средняя погубернская величина землепользования в 1928 году у колхозов была 249,12 га. Обеспеченность земель в Тигине выше средней погубернской. То же можно сказать и о посеве. Погубернская цифра—25 га на колхоз—в Тигине 28,4 га. Всего посева в комбинате 511 га.

Восемь колхозов обобществили все посева, включая и озимые. В нынешний год разделано 80 га целины. Производятся осушка 339 га и расчистка кустарника; корчевка охватывает 225 га. Агркультурные улучшения в нынешнем году произведены значительные, — 96 га засеяно чистосортными и 296 га—очищенными семенами. Лен засеян «долгунец». Введена, правда, не совсем удачно, совершенно новая культура цикория. Переход на семяполье совершен у всех колхозов без исключения, везде проведено землеустройство и имеются производственные планы.

Рядовой посев будет введен с осени 1929 г. Уже прибыло 12 рядовых сеялок. Обеспеченность с.-х. инвентарем выражается в сумме 15 811 руб.—свыше 800 р. на колхоз. Круглые сутки работает тракторная колонна в три трактора с прицепными орудиями. Агрообслуживание достаточное, есть два агронома-полевода, животновод, культуртехник, ветеринар.

Рабочих лошадей 279 голов и стоимость их по колхозной расценке 34 155 рублей. Приходится на колхоз 15 голов. Средняя стоимость лошади—120 рублей. Относительно обобществления молочного скота мы уже говорили. Обобществлено 348 голов на сумму 15 663 руб.

Племенным скотом комбинат только еще начинает обзаводиться, всего прибыло 12 домшарок.

Комбинатом переработано 1716 центнеров молока и продано 153 центнера масла.

Молочное хозяйство имеет богатое будущее. Сейчас строятся скотные дворы. Заложено 8 дворов

на 60 и 120 голов скота. Широко разворачивается кормодобывание (посев клевера в системе семи-поля, привоз жмыхов). Приняты решительные меры по преобразованию стада. В девяти колхозах имеются случные пункты.



Производитель

## 6. Промышленность комбината

Стремление использовать свободные от сельскохозяйственных работ руки заставило комбинат подумать об организации промышленных предприятий. Сейчас существует:

	Стоимость	
	Постр.	Оборудов.
1. Маслодельн. завод . .	5560 р.	3970 р.
2. Кузница . . . . .	200 р.	350 р.
3. Столярн. мастерская	—	200 р.
Кроме того, комбинату принадлежит торговая лавка . . . . .	3771 р.	1162 р.

## 7. Промышленные планы колхозкомбината

Таблица № 3.

Предприятия и их мощность в лошад. силах по месяцам

Название	Стоимость	Загружен.	Январь												
			Февраль	Март	Апрель	Май	Июнь	Июль	Август	Сентябрь	Октябрь	Ноябрь	Декабрь		
Мельница . . . . .	8000	100000 п.	20	10	10	10	10	10	10	10	10	20	20	20	20
Лесопилка и деревообдел.	10000	9000 бр.	15	15	33	33	33	33	33	15	15	15	15	15	15
Льняной завод . . . . .	—	10000 п.	—	—	—	—	12	12	—	—	—	12	12	12	—
Маслобойный завод . . . . .	5000	10000 п.	6	—	—	—	—	—	—	—	—	—	6	6	6
Маслодельный завод . . . . .	50000	300000 п.	15	15	15	15	15	15	15	15	15	15	15	15	15
Кирпичный завод . . . . .	10000	25000 ш.	—	—	—	—	—	—	—	—	—	—	—	—	—
Освещен. электрост.	100000	—	60	60	60	40	20	—	—	—	—	40	60	60	60
Итого . . . . .	—	—	116	106	118	98	90	70	40	40	40	102	128	128	116

869644

ВОЛОГОДСКАЯ<sup>17</sup>  
 областная библиотека  
 им. Н. В. Бабушкина

## 8. Комбинат и кооперативная система

Создание комбината—дело новое и исключительное. Необходимость комбината вытекала из самой жизненной практики. Объединение колхозов в куст еще не решало окончательно задачи объединения всего района в одном крупном коллективном хозяйстве. Такие виды кооперации, как потребитель-



Контора комбината

ское общество, кредитное товарищество, маслодельная артель, а также комитет крестьянской общественной взаимопомощи в куст вступили еще до 1 января 1929 года. Охват населения рисовался в следующих цифрах:

1. Потребит. об-во . . . . . 100% (867 дворов)
2. Маслоартель . . . . . 100%
3. Кредитн. т-во . . . . . 80%
4. Колхозы . . . . . 40%

Средний процент кооперирования по всем видам—80%. Кустовое объединение оставляло все виды кооперации на самостоятельном, независимом существовании (дифференцированно). При высоком проценте общего кооперирования (80%) вполне своевременным было превратить уже все виды кооперации в отделы одного комбината. Это своего рода высшая ступень развития кооперации. Начальной ступенью была единая (интегрированная) кооперация, слабая своими собственными средствами и не справлявшаяся особенно с производственными задачами. Второй ступенью было разынтегрирование кооперации и особое выделение производственно-сельскохозяйственной. При укреплении последней кооперативное движение поднимается на новую ступень, которая как бы повторяет начальную, но уже на высшей основе. Комбинат—это не просто интегрированная кооперация,—это форма организации единого хозяйства в большом районе. Устав комбината написан не по готовому бланку, а взят из действительности, из практики работы Тигинского куста. Комбинат организован 7 апреля 1929 года. Он имеет следующие отделы:

1. Производственный—кожзавод, столярная мастерская, кузнечно-слесарная.
2. Сельско-хозяйственный.
3. Кредитно-финансовый.
4. Торговый—лавка и 2 отделения.

Его неделимый капитал на 1 апреля составляет 14 850 руб., на 1 июня—25 566 руб.

В неделимый капитал поступило 16 000 руб. от вышестоящих кооперативных органов в качестве безвозвратной ссуды.

Паевые составляли на 1 апреля—20 694 руб., на 1 июня—22 214 руб.

Растут неуклонно и паевые, но центр тяжести сосредоточен на накоплении неделимого капитала. Кредитные возможности у комбината довольно

широкие, но использование кредитов комбинат предпочитает с большой осторожностью. Задолженность всех 18 колхозов не превышает 45 000 руб. (т.е. 2500 р. на колхоз). Вся закредитованность комбината—около 88 000 (87946). Результаты деятельности комбината уже видны ясно. Комбинат имеет тракторную колонну, зерноочистительный пункт, и создается агрономический пункт. Комбинат зорко следит за колхозной жизнью, помогая в первую очередь слабым колхозам, и через регулярные посещения инструктора и председателя-агронома налажено живое руководство. Одной из самых неотложных задач комбината является коллективизация единоличников—выполнение договора с Ярополецкой (Московской) и Панфиловской (Ярославской) волостями на социалистическое соревнование с 80% коллективизации района к 1931 году.

#### **9. Политическая жизнь, культурная работа и исследование района**

Политическое руководство районом падает на плечи молодой партийной организации, создавшейся одновременно с бурным ростом коллективизации в октябре—декабре 1928 года. Тогда из кандидатской группы создалась ячейка ВКП(б). Правда, здесь бывала ячейка в первые годы бури и натиска, численностью доходившая до 50 человек, но эта организация скоро распалась, и про нее говорят так: «одних уж нет, а те далече». Приток в ячейку значительный. Новые члены частью были командированные из уездного и губернского центра товарищи, встреченные здесь в первое время не особенно доверчиво. Установка ячейки—принимать колхозников, за полгода подано 16 заявлений и отказано только трем. Сейчас в ячейке 10 членов и 6 кандидатов—7 вполне активных, 5 пассивных, преимущественно кандидаты. Организация здорова,

хотя партвызысканиям трое подверглись (за выпивку). В ячейке шла дискуссия по поводу классовой борьбы в колхозах. Теперь этот вопрос решен в том смысле, что фактом вступления в колхоз еще не уничтожается классовая борьба, она будет продолжаться до полного безвозвратного поражения кулацкого хозяйства и кулацкой идеологии. Решен



Собрание Тигинского актива

в том смысле, что кулаку нет места в колхозе. Факты обострения классовой борьбы были в последнее время,—в некоторых деревнях нелегально прошли собрания сторонников единоличного хозяйства; в деревне Петровке единоличники-подкулачники растоптали у колхозников 600 кирпичей. Беднота и актив середняков в стадии организации колхозов группируются вокруг выдвинутого из их среды совета и дают отпор всем разъедающим

колхоз настроениям. Командные посты в комбинате занимают коммунисты, а в советах колхозов — беднячко-средняцкий актив (37% бедняков, 63% середняков в руководящих органах). Из отдельных недосмотров ячейки ВКП(б) сами коммунисты отмечают: организацию колхоза «Горка», который создан с явным намерением получить хорошую землю и после землеустройства возвратил устав, заявив: «мы вам больше не колхоз». Колхоз в дер. Пожар прошел меж пальцев без влияния и распался. Работа с беднотой ведется; работает группа бедноты при сельсовете, но еще мало обращено внимания на нужды бедноты внутри деревни. Рост политической активности населения выражает цифра явки на перевыборные собрания — 41% избирателей. Лесозаготовки выполнили с превышением благодаря организации красного обоза и получили премию. На 75% собрали гарнцевый сбор. Хлебом район обеспечен.

Культурное обслуживание проводится через 11 красных уголков и избу-читальню. Газета приходится на каждые три двора. Радио и кино пока еще в проекте, в проекте и постановка антирелигиозной работы, хотя уже имеется ячейка СБ, членами которой состоят и старики-колхозники, напр., Иван А. Матюшин (63 лет). Помогает партидцам комсомольская ячейка в 62 человека. Роль комсомольцев в коллективе значительная, отдельные порывали с родителями и шли в колхоз (напр., А. Школьников). Есть и пионер-отряд в 48 человек.

Руководством район больше всего доволен со стороны крайкома и окружка ВКП(б). По заданиям крайкома проводится тщательное всестороннее изучение района, как образцово-показательного.

Из института народного хозяйства работает специальная экспедиция во главе с тов. Стебневым по составлению организационного плана комбината. Работает гидротехническая партия во главе с ин-



женером Зейфертом. Проводится геоботаническое исследование во главе с проф. МХИ Ильинским. По предложению автора настоящей статьи создается краеведческая ячейка. Неожиданности и сюрпризы возможны и очень интересны; так, напр., нам удалось обнаружить в районе комбината богатые залегания известняков, за которыми для удобрения ездили за 45 км, теперь же разработки будут поставлены у себя. Исследование района, вероятно, принесет много важных результатов и в частности создаст основу для культур-технических улучшений.

### Хороший пример заразителен

Десять месяцев коллективного строительства в районе произвели в нем такую революцию, какой не знали ни одна деревня, ни один район Союза. Волоколамские крестьяне, начавшие 30 лет назад переходить на многополье, с изумлением заявили: «Вы в полгода сделали больше того, что мы в 30 лет совершили». И, действительно, в договоре, как выражались тигинцы, мы в щель загоняем москвичей (мы—80%, а они—15% выставляют на коллективизацию). Значит тигари не дикари, а должно быть примерные люди.

«Наш комбинат—девятимесячный молокосос, а что с ним будет, когда вырастет?»—с улыбкой заявляет председатель комбината на собрании.— «К нам уже из города идут заявления, просят принять на службу. Мы примем и будем всех принимать, только заставим работать так же, как сами работаем, а мы работаем так, что из сел.-хоз. праздников, отпразднованных единоличниками, мы отпраздновали только 18, включая сюда и наш праздник «красной борозды»... А выгоды крупного хозяйства таковы, что на наших полях ржут не простые клячонки, а жеребцы стальные—трактора,

кобылица же наша 300 пудов веса имеет—сама ходит, сама пашет, сама боронит (фрезер)». Стыдливо слушают эти речи единоличники, и не зря у некоторых из них вырываются восклицания: «Да ведь дети нас будут проклинать за то, что не идем в колхозы». «Надо спешить пока не поздно».—Вот общий тон разговора бедняков и середняков не колхозников: «Колхоз—это самая хорошая кооперация, мы только до осени подождем, убедимся, что колхозники не только дружно работают, но и дружно распределяют, мы и сами в колхоз вступим». Их убеждают, что не надо медлить, осенью поздновато вступать в колхоз—не попадешь под хозплан, затруднительно целый год переживать будет, и многие идут в колхоз, не дожидаясь осени (вступило вновь в колхоз в деревне Савинской 16 хозяйств, в Лещевке—11). Не то говорят и поют кулаки. Они раньше заявляли, что беднота—лодыри, и с ней нечего идти в колхоз. Жизнь опровергла эту массовую клевету; теперь кулаки поют так: «Не ходите в колхоз, там очень много работают, там некогда отдыхать; там с людьми, как с лягушками, опыты делают».

Это похоже на то, как трактор осмеивали: «Не пойдет чортова машина», а потом завопили: «Не остановится!» Трактор же и пойдет и остановится, когда надо. Кулакам теперь редко кто верит. Люди смотрят и убеждаются на деле. Жизнь учит лучше всего. Не даром же в дер. Анцыферовской собрали уже 18 подписей и приглашают из комбината притти и организовать артель.

Хороший пример заразителен. Вожегодский район, где существует Тигинский комбинат, стоит на первом месте по коллективизации в округе (см. цифры по округам). Этот район естественно превратится в показательный. Рядом за 15 км от Тигина в мае 1929 г. создан другой куст—Огибаловский, в нем две коммуны, семь артелей и три товарищества.

Он смело идет по стопам тигинского колхоз-комбината, пример которого гремит по всему Советскому Союзу. О нем говорил и М. И. Калинин на Всесоюзном съезде советов; о нем писала «Правда» в октябрьском номере (см. статью «Бои в Тигине»); о нем уже печатаются книги. Он будет превращен в мощный северный колхоз-гигант.

Тигинский колхоз-комбинат действительно заслужил к себе величайшее внимание. Он—образец борьбы бедняцко-средняцкого крестьянства за социализм.

*А. Волягин.*

---

**С В О**  
коллективизации района Ти

№№ по порядку	Название деревень и колхозов	Число колхозов	Число хозяйств	Вступ. в колхозы	% коллект.
1	Левинская	2	51	24	47
2	«Отбой» и «Победа» . . .	1	41	21	53,6
3	Щеголиха	2	49	28	60
4	«Заречье» и «Дружба» .	2	49	28	60
4	Коневка	3	84	44	52,4
	«Труженик», «Красный Пахарь», «Крутая» . .	3	84	44	52,4
5	Савинская	2	93	22	21,5
	«Октябрьский луч», «Сиг- нал» . . . . .	2	93	22	21,5
6	Кушниково	2	28	28	100
	«Орел» и т-во «Кушни- ковское» . . . . .	2	28	28	100
7	Осподаревская	1	42	37	83,3
	«Тигарь» . . . . .	1	42	37	83,3
8	Никитинская	1	73	19	26
	«Искра» . . . . .	1	73	19	26
9	Степаниха	1	54	28	46,3
	«Строитель» . . . . .	1	54	28	46,3
10	Гридино	1	46	35	76
	«Восход» . . . . .	1	46	35	76
11	Малая	2	20	20	100
	«Воля» и «Малодворская»	2	20	20	100
	<b>Итого . . . .</b>	<b>18</b>	<b>581</b>	<b>305</b>	<b>52,5</b>
	% к числу хоз. в дер. .	—	100	—	—
	В колхозах . . . . .	—	—	100	—
	По Тигинскому с/с. . .	—	868	305	35,8

**Д К А**  
гина на 1 июня 1929 года

Таблица № 1

Социальное положение								
Бедняки			Середняки			Зажиточн.		
Всего	Кол-хоз.	%	Всего	Кол-хоз.	%	Всего	Кол-хоз.	%
16	7	43,8	31	16	51,6	4	1	25
17	10	58,8	19	11	58	5	1	20
15	9	60	32	28	87,5	2	2	—
36	11	36,6	44	33	75	4	—	—
29	12	41,3	60	8	13,3	4	—	—
10	10	100	17	17	100	1	1	—
13	9	69,2	26	23	88,3	3	3	—
30	8	26,6	41	11	26,8	2	—	—
14	7	50	35	15	42,1	5	3	—
24	18	15	21	17	80,9	1	—	—
5	5	100	11	11	100	4	4	00
<b>209</b>	<b>106</b>	<b>50,7</b>	<b>337</b>	<b>190</b>	<b>56,4</b>	<b>35</b>	<b>15</b>	<b>42,8</b>
36	—	—	58	—	—	6	—	—
—	34,1	—	—	61,1	—	—	4,8	—
—	—	—	—	—	—	—	—	—

**С В О**  
**обобщественности и культурно-технических меропр**

№№	Название	Полная обобщественность											
		Яров. пос.	Лощадей	Коров	Озим. пос.	Молодн.	Мелк. скот.	Пах. инвен.	Сложн. инв.	Хоз. постр.	Жил. постр.	Усад. пост.	Случ. пунк.
		1	2	3	4	5	6	7	8	9	10	11	12
1	«Октябрьск. луч» . . . . .	+	+	+	+	+	+	+	+	+	+	+	+
2	«Тигарь» . . . . .	+	+	+	+	+	+	+	+	+	+	+	+
3	«Труженик» . . . . .	+	+	+	+	+	+	+	+	+	+	+	+
4	«Петровка . . . . .	+	+	+	+	+	+	+	+	+	+	+	+
5	«Восход» . . . . .	+	+	—	—	—	+	+	+	—	+	—	—
6	«Малодворская» . . . . .	+	+	+	+	+	+	+	+	+	+	—	—
7	«Строитель» . . . . .	+	+	+	—	+	+	+	+	+	+	+	+
8	«Заречье» . . . . .	+	+	+	+	+	+	+	+	—	+	+	+
9	«Красный сигнал . . . . .	+	+	+	+	+	+	+	+	+	+	—	—
10	«Воля» . . . . .	+	+	—	—	—	+	+	+	—	—	+	—
11	«Орел» . . . . .	+	+	—	—	—	+	+	+	—	+	+	—
12	«Искра» . . . . .	+	+	—	—	—	+	+	—	—	+	—	—
13	«Отбой» . . . . .	+	+	—	—	—	+	+	+	—	—	—	—
14	«Победа» . . . . .	+	+	—	—	—	+	+	+	—	—	—	—
15	«Дружба» . . . . .	+	+	—	—	—	+	+	+	—	—	—	—
16	Кушниковское т-во . . . . .	+	—	—	—	—	+	+	+	—	—	—	—
17	«Новый пахарь» . . . . .	+	—	—	—	—	+	+	+	—	—	—	—
18	«Крутая» . . . . .	+	+	+	+	+	—	+	+	—	—	+	—
	<b>Итого . . . . .</b>	<b>+</b>	<b>100%</b>	<b>153</b>	<b>910</b>	<b>8912</b>	<b>6100%</b>	<b>100%</b>	<b>100%</b>	<b>711</b>	<b>117</b>	<b>99</b>	

**Д К А**  
**Таблица № 2**  
**ятий колхозов Тигина на 1 июня 1929 года**

Технич. база и средства								Примечание
Раздел целины	Загорж. изгородью	Осушено	Разр. куст.	Стоим. с-х. инвент. машин.	Неделим. капитал	Сумма взносов и вкладов	Сумма задолж.	
га	км	га	га	Руб.				
4,5	12	12	10	1540	1312	7021 2320	5181	
—	16	70	10	2386	4000	13525 400	10876	
10	34	25	5	639	2760	9381	2757	
1	12	7	4	1194	1888	6921	5298	
11,5	22	—	—	1624	2920	16863 571	3877	
1,7	9	23	30	386	575	2317 274	987	
7	20	19	19	731	1055	4894 165	5172	
6	9	8	—	937	1664	7333 906	4050	
7	23	2	14,5	302	120	1200	343	
2	8	6	10	1438	1500	4877	1828	
1,5	7	32	34	628	1013	2802	2495	
3,6	11	22	—	690	200	2000	789	
2,8	—	11,5	11,5	166	700	—	360	
3	16	30	35	1032	300	1200	2101	
1	7	12	13	523	1050	2755	1117	
2,75	7,9	29	8	421	140	2813	525	
2,5	9	10	3	328	450	750	1384	
13	9	—	—	868	736	4100	1855	
<b>80</b>	<b>91</b>	<b>339</b>	<b>225</b>	<b>15811</b>	<b>—</b>	<b>—</b>	<b>—</b>	

## КОЛХОЗЫ ВОЛОГОДСКОГО ОКРУГА

(по переписи на 1 июня 1929 г.)

Общее число Коллективный сектор сельского-хо- колхозов зяйства в современных условиях социалистического строительства приобретает особое значение, поэтому летом текущего года, по программе Центрального статистического управления, по заданию правительства, было произведено второе (первое было в 1928 г.) сплошное обследование коллективных хозяйств округа.

Как показало обследование, коллективизация сельского хозяйства в округе за истекший год сделала дальнейшие значительные шаги. В округе на 1 июня насчитывается 220 колхозов (на 1 июля их было уже 297 с 3433 хозяйствами); сюда входят 32 коммун, 104 артели и 84 тоозов (товарищества по совместной обработке земли). Количество объединяемых в колхозы членов составляет 12867 душ или 1,71% по числу крестьянских хозяйств. Правда, этого еще мало, ибо процент коллективизированных крестьянских хозяйств в среднем составляет по данным статобследования по РСФСР 3,9%, но важно, что опорные пункты идей социализма на селе имеются, и что рост колхозов в округе дает 165,6% годового прироста, причем по числу объединяемых семей, коллективному посеу и скоту этот темп прироста еще более значителен. Динамика колхозного строительства за истекший год получает свое наглядное отражение в следующей таблице:

	Число колхозов	В них: число семей и одиночек	Посевная площадь колхозов в га	Количество коллективного скота	
				лошадей	коров
На 1/VI—28 г.	83	937	1530,76	176	532
» 1/VI—29 г.	220	2591	4843,08	1119	2098
29 г. в % к 28 г.	265,1	276,5	316,9	635,8	394,3

Обследованные колхозы включают в свой состав, в основном, бедняцко-средняцкие слои деревни.

По типам и по времени организации колхозы распределяются так: преобладающей формой объединения являются артели и коммуны (61%)—факт весьма положительный. Коммуны и артели объединяют 64% всего населения в колхозах. Что же касается времени организации колхозов, то нужно отметить, что из 104 колхозов, возникших в 29 году, 47% их возникновения за время с марта 29 года по момент обследования, т.-е. как-раз за время подготовки и проведения весенней посевной кампании.

Таким образом общая линия развития нашего сельского хозяйства, намеченная директивами партии, находит свое осуществление. Однако, мы должны на первых же порах отметить, что этот рост еще не может считаться вполне достаточным; в отношении расширения процесса коллективизации перед нами попрежнему остается широкое поле деятельности.

По числу семей колхозы Вологодского округа, правда, не отстают от других районов. В среднем число семейств, входивших в объединения по данным прошлого года обследования, выражалось 11,2, а теперь 11,6.

Перед Вологодским округом стоит задача укрупнения колхозов для того, чтобы догнать, а может быть и перегнать другие районы Союза.

Состав колхозов является далеко не постоянным, и текучесть в составе населения—явление распространенное. За отчетный год зарегистрирована следующая текучесть в колхозах:

	Выбыло с 1/VI--28г. по 1/VI—29 г.	Прибыло с 1/VI--28 г. по 1/VI—29 г.	Состоит на 1/VI—29 г. семей и оди- ночек
В коммунах . . . . .	36	81	471
» артелях . . . . .	125	186	1183
» т-вах по ООЗ . . . . .	111	80	937

В коммунах и артелях утечка покрывается более значительным приростом, а в тоозах наблюдается обратное. Причины этого явления кроются: в наличии противоречий из-за неумелого распределения продукции, в нахождении в колхозах, иногда, дезорганизаторских элементов, во внутренних неурядицах между членами на почве бытовых условий и т. д.

**Наша задача состоит в том, чтобы свести на-нет возможность такой текучести.**

Об антиколхозной агитации и о наличии натянутых отношений между колхозниками и остальной частью деревни говорить нет надобности. Это явления обычного порядка. Можно и должно говорить о случаях обостренной борьбы против колхозников. Эта обостренная борьба находит свое выражение в избиении колхозников, в угрозах поджогов и т. п. Такие случаи хотя и не часты, но бывают.

**Партпрослойка** Нас не может не интересовать во-прос о том, какова партийная прослойка в колхозах, и велик ли тот кадр, на который партия может опереться при проведении своих задач. Члены и кандидаты партии в колхозах



составляют к общему числу участников 0,62%, а комсомола—1,08%. Процент этот не высок, но он находится в прямой зависимости от малочисленности наших партийных и комсомольских организаций в деревне.

Участие партпрослойки в органах управления колхозами видно из следующих показателей:

	Члены и кандидаты ВКП(б)	Члены и кандидаты ВЛКСМ
	% ко всем членам организац. управления	
В коммунах . . . . .	18,7	9,9
» артелях . . . . .	9,9	5,5
» ТООЗ . . . . .	3,9	2,7

Нас, конечно, в первую очередь должны интересовать также и вопрос: какова же мощность отдельных производственных элементов в колхозном хозяйстве? Площадь всего коллективного посева составляет 4843,08 га,—нужно иметь в виду, что 11,4% колхозов в момент обследования коллективных посевов, как находящиеся в стадии организации, не имели.

Обеспеченность колхозов посевом представляется так:

	На 1/VI—1929 г.		На 1/VI—1928 г.	
	В среднем на 1 колхоз, имеющ. посев га	То же на одну семью га	В среднем на 1 колхоз, имеющ. посев га	То же на одну семью га
В коммунах . . . . .	42,16	2,89	29,25	2,60
» артелях . . . . .	28,12	2,42	38,82	3,01
» ТООЗ . . . . .	12,73	1,12	11,56	1,03
» среднем по всем	24,84	2,10	21,56	1,83

Коммуны по количеству посева, падающего на единицу, крупнее других объединений, например, артелей (42,16 против 28,12). В прошлом же это отношение было обратным (29,25 против 38,82). Такие же соотношения мы находим и в количествах посевов, падающих на одну семью. Мы полагаем, что измельчение артелей (с 38,82 га до 28,12 га) по количеству посева вообще, а также и по размерам посева на каждую семью в артели, объясняется неравномерными темпами роста числа этих артелей и семей, составляющих их, и площадей посева.

Тенденция к укрупнению колхозов, с одной стороны столь ясно выступающая в увеличении посевных площадей, с другой стороны в отношении размеров скотоводства, колеблется. Между тем перед нами стоит важнейшая задача—укрупнение колхозов. Разрешение ее мыслимо как путем объединения смежных колхозов, так и вовлечением новых членов. Первый путь иногда не используется, когда к этому есть все условия. Есть примеры существования двух колхозов в одной и той же деревне (дер. Волховская, Сямженской вол.,—коллективы им. К. Маркса и им. т. Бухарина).

По установленным севооборотам колхозы распределяются так: трехполье—3,1% колхозов, многополье—60%, севооборот не установлен—36,9%.

Таким образом трехпольные севообороты уходят в прошлое. Коммуны с ними расстались совсем. По введению многополья первое место принадлежит артелям, и в артелях же меньший процент (27,1%) имеет не установленные севообороты. При обследовании обнаружены и такие случаи, когда ТООЗ постановляют перейти на устав артели, но по своей медлительности эти решения не осуществляют.

Затруднительность перехода от низших форм объединений к высшим возникает часто, как результат противодействия этому со стороны зажиточной части колхозников, имеющей целью извлечение из колхоза средств для усиления своего индивидуального хозяйства. Эти явления с помощью всех организаций должны изживаться и в интересах бедноты и середнячества. Колхозсоюз всей своей работой должен содействовать перерастанию простейших форм в более сложные, особенно там, где к этому есть определенно выраженное стремление части колхозников.

Как на положительное явление, следует указать на то, что в колхозах 8,45% посевов занято под техническими культурами.

Средняя же обеспеченность колхозов землей характеризуется следующими цифрами га:

В коммунах . . . . .	141,33
» артелях . . . . .	103,73
» ТООЗ . . . . .	61,12
Всего . . . . .	93,56

Попутно надо отметить, что в 26 колхозах землепользование не установлено.

Таким образом большая обеспеченность землей падает на долю коммуны (141,33 га). Не определенными площадями своего землепользования в большей массе являются ТООЗ (16,5% от общего числа их) и в меньшей—артели (7,7%). В коммунах соответственный показатель равен 12,5. Надо иметь в виду, что преобладающая масса колхозов организована на наделных землях. Колхозы, имеющие арендованные земли, насчитываются очень редкими единицами и притом с ничтожными размерами арендуемых площадей.

Переходя к другому важному производственному элементу нашего колхозного хозяйства—к скоту,

мы должны отметить, что по сравнению с полеводством оно находится в худшем положении. Мы должны принять все меры к тому, чтобы степень коллективизации скота была значительно поднята.

Сведения о числе рабочего скота и коров в обследованных коллективах приводятся в нижеследующей таблице:

ТИПЫ КОЛХОЗОВ	Чис. колхозов, имеющ. общ. скот	У них голов		На один колхоз		На одну семью	
		лошадей	коров	лошадей	коров	лошадей	коров
Коммуны .	30	315	681	10,5	22,7	0,83	1,81
Артели . .	82	756	1382	9,2	16,9	0,87	1,57
ТООЗ . . .	7	48	35	6,8	5,0	0,62	0,45
<b>В среднем по всем к-вам .</b>	<b>119</b>	<b>1119</b>	<b>2098</b>	<b>9,4</b>	<b>17,6</b>	<b>0,86</b>	<b>1,61</b>

Эта табличка показывает нам степень обобществления скота. Почти во всех коммунах, за исключением двух, скот обобществлен. ТООЗ коллективным скотом обеспечены слабо.

В отношении обеспеченности колхозов скотом в прошлом году положение было таково:

	На один колхоз	
	лошадей	коров
В коммунах . . . . .	8,0	19,8
» артелях . . . . .	6,0	22,8
» ТООЗ . . . . .	5,2	10,6
<b>В среднем . . . . .</b>	<b>6,5</b>	<b>20</b>

Производственная мощность колхозов О производственной мощности колхозов можно судить по степени обеспеченности средствами производства.

Основные средства производства колхозов, включая сюда хозпостройки и промзаведения, сел.-хоз. инвентарь и скот, представляются в следующем виде (выражая в рублях):

	На один колхоз в среднем
В коммунах . . . . .	8581,8
» артелях . . . . .	6122,7
» ТООЗ . . . . .	487,5
Итого в среднем . . . . .	4303,2

Как показало обследование, основная масса стоимости приходится на непосредственные средства производства в сел. хозяйстве, т.-е. на мертвый и живой инвентарь. Это также положительный фактор.

Структура обобществленных средств производства такова (в %):

В хозяйственных постройках и промзаведениях . . . . .	40,4
» сел.-хоз. и транспортном инвентаре . . . . .	17,4
Скот и птица . . . . .	42,2

Паевые взносы хозяйств, состоящих членами колхозов, деньгами и имуществом, идущие на образование обобществленного капитала, являются основной жизнедеятельности колхозов.

Из 220 колхозов в 178 или 80,9% колхозов имеют взносы в размере 470 367 руб. В среднем приходится:

	На 1 колхоз	На 1 семью
В коммунах . . . . .	4695 р. 68 к.	319 р. 12 к.
» артелях . . . . .	6125 р. 02 к.	301 р. 23 к.
» ТООЗ . . . . .	4493 р. 57 к.	40 р. 85 к.
Итого в средн. . . . .	2642 р. 51 к.	213 р. 99 к.

Как видим, взносы играют несколько заметную роль в коммунах и артелях.

Вклады членов, имеющие характер взносов в коллективное имущество на определенное время, по истечении которого вложенные капиталы должны быть возвращены, играют еще незначительную роль. Имеют вклады 83 колхоза или 37,3%, в сумме 171 350 р.—давая в среднем на 1 семью в коммунах—182 руб., артелях—206 руб. и товариществах—17 руб.

В дальнейшем развитии колхозного строительства исключительно важное значение имеют неделимые капиталы, которые будут служить крепкой связью для членов колхозов, создавая материальную базу для их существования и развития.

Общая сумма неделимых капиталов видна из следующей таблицы:

	Число колхозов, имеющих неделимые капиталы	Общая сумма неделимых капиталов
Коммуны . . . . .	23	106545 р. 29 к.
Артели . . . . .	70	198715 р. 40 к.
ТООЗ . . . . .	35	7338 р. 93 к.
Всего . . . . .	128	312599 р. 62 к.

Процентное отношение суммы неделимого капитала к стоимости обобществленных средств производства (у всех колхозов):

В коммунах—38,8%; в артелях—31,5%; в ТООЗ—17,7%, в среднем по всем—33%.

**Кредитные связи** Вопрос о долговых обязательствах коллективных хозяйств также представляет несомненный интерес. Поэтому остановимся на характеристике задолженности колхозов. Общая задолженность колхозов на 1 июня 1929 г. составляет 528 857 р. 53 к., причем половина всего непогашенного кредита (55,01%) приходится на артели, среди которых заемщики составляют только 85,4%, тогда как у ТООЗ и коммун заемщики составляют 88,2% и 100%. Однако, по размерам

задолженности на одно объединение и на одну семью коммуны закредитованы сильнее других.

Эта закредитованность 1 семьи в колхозах выражается в следующих цифрах:

В коммуне . . . . .	97 р. 59 к.
» артели . . . . .	48 р. 98 к.
» товариществе . . . . .	9 р. 12 к.

Сопоставление размера кредитования с суммой стоимости обобществленных средств производства в колхозах позволяет утверждать, что больше половины стоимости обобществленных средств производства покрываются кредитом (55,9%), что видно из следующих цифр:

	% отношение задолженности к стоимости обобществл. средств производства
В коммунах . . . . .	70,3
» артелях . . . . .	46,0
» ТООЗ . . . . .	108,5
В среднем . . . . .	55,9

Следует здесь же сказать, что, однако, многие колхозы кредитование не удовлетворяет в отношении сроков, особенно кредитование на постройки и покупку скота; многие колхозы, а главное те, которые организуются на выселках, должны затрачивать средства на постройки заново. Между тем поддержка кредитами оказывается не всегда в достаточной степени. Вследствие этого приходится продавать скот. Отсюда известный подрыв мощности колхозов и некоторое разочарование у колхозников в возможности помощи.

Выдачу целевых кредитов по заявлению колхозников также следует упорядочить. Замечается, что возврата этих кредитов требуют иногда раньше того времени, когда результаты вложения их будут реализованы. Напр., Нефедовское т-во (Толшменской вол.) получило у Никольского кред. т-ва ссуду на клевер. Клевер был посеян под покров ржи

и должен быть снят не раньше осени 29 г. Однако срок уплаты кред. т-вом был назначен 15/XII—28 г.

Сроки уплаты за машины (особенно первые платежи) назначаются очень близко к моменту покупки.

**Агрикультурная работа** Посевы чистосортными и очищенными семенами применялись у 72,3% всех колхозов, среди коммун этот процент повышается до 83,3. Минеральные удобрения применяет 50% колхозов, тогда как в крестьянских хозяйствах—только 1,3%. Ранние пары и рядовые посевы зарегистрированы у 34% колхозов. Таково положение агрикультурной работы колхозов, которое могло найти свое цифровое выражение.

Агрикультурные улучшения, вводимые колхозами, правильные севообороты, применение посевов чистосортных семян, улучшенные обработки почв,—все эти мероприятия, несомненно, оказывают положительное влияние на окружающее население и в дальнейшем должны сыграть еще большую роль в деле культурного подъема нашего отсталого сельского хозяйства.

В результате применения агрикультурных мероприятий и урожай в колхозах, по данным ГЗУ, значительно выше, чем в крестьянских хозяйствах, что видно из следующих цифр:

	Урожай в центнерах с га			
	Рожь	Пшеница	Ячмень	Овес
В крест. хоз. . . . .	7,7	7,6	9,7	8,6
» колхозах . . . . .	9,5	10,2	13,0	12,1

Если до сего времени в общей массе (сальдо района) колхозы товарной продукции не давали, то начиная с 1929/30 года впервые колхозы будут функционировать как поставщики (правда, не крупные) сел.-хоз. продукции на рынок.



**Агро и органи-**  
**обслуживание**  
**колхозов**

В ряде факторов, укрепляющих колхозы, существенную роль играет руководство их работой и их обслуживание. Посмотрим, как обстоит дело в этом отношении в действительности. После того, как колхоз организован, заботы о нем почти прекращаются. Он предоставляется самому себе. В то же время организаторских сил в самих колхозах, в частности партийцев и комсомольцев, очень мало, а объективные условия существования и развития колхозов не везде благоприятны. Обслуживание колхозов организационной помощью и руководством явно отстает от потребности в нем.

Неудовлетворительно поставлено дело и с обслуживанием колхозов агроперсоналом. Например: 1) Нефедовское ТООЗ предполагало перейти на семиполье. Ждали агронома и его указаний, но его так и не было. Все осталось попрежнему. 2) В колхозе «Вперед» (Васьяновская вол.) агроном Блинников сказал относительно минеральных удобрений: «бросайте, а там что вырастет». 3) В колхозах Согорской вол. формалин для протравливания семян остался неиспользованным потому, что не знали, как им пользоваться. Словом, помощь участковых агрономов слаба.

Работа по культурному и бытовому обслуживанию колхозов поставлена слабо; у колхозников возникают вопросы: 1) Могут ли насильно перевести из ТООЗ в коммуну? 2) Могут ли отобрать у коммуны хлеб? 3) Можно ли выйти из колхоза и получить обратно землю и пр.? Это говорит о неудовлетворительной постановке дела в разъяснении основных вопросов колхозного строительства.

**Необходим решительный сдвиг в сторону наилучшего культурного обслуживания колхозов.**

Если мы вообще достаточно широко окажем поддержку развивающемуся колхозному движению, если мы будем видеть не только его достижения,

но и трудности, как ссылался т. Гайстер на дискуссии в Комакадемии, «мы добьемся того, что каждая из существующих теперь нескольких тысяч коммун и артелей станет настоящим рассадником коммунистических идей и представлений среди крестьянства, практическим примером, показывающим им, что она хотя и слабый, маленький еще росток, но все же не искусственный, не парниковый, а настоящий росток нового социалистического строя. Лишь тогда мы одержим прочную победу над темнотой, разорением и нуждой, лишь тогда нам не будут страшны никакие трудности на нашем дальнейшем пути» (Ленин, т. XVI, стр. 400).

*В. Васильев.*

---

## СОДЕРЖАНИЕ

Колхозный фронт . . . . .	3
А. Волягин. Тигино . . . . .	7
В. Васильев. Колхозы Вологодского округа . . . . .	30

20.10.21

07P

10



ЦЕНА 25 КОП.