



**С** ДЕТСТВА человека окружает не только воздух Родины, но и те материальные и духовные ценности, что составляют культурное наследие прошлого, в котором непреходящая слава народа и созданная им для будущего красота. Эта красота особенно ощутима в вологодском зодчестве.

Вологда — старинный русский город, основанный в XII веке и гордящийся художественными ценностями, созданными нашими талантливыми предками — зодчими, каменщиками, плотниками, изографами.

В XV—XVI веках в Вологде развивались художественные ремесла, расширялась торговля, крепло экономическое и оборонное значение города.

При Иване Грозном было предпринято крупное строительство городских стен [крепости]. Многие приезжие из Москвы и торговые гости из-за рубежа дивились красоте города.

В Вологде и поныне сохранились великолепные памятники той эпохи. Значительный интерес представляет гражданская архитектура XVIII—XIX столетий.

На охране и учете в городе находятся комплекс Вологодского кремля и 29 памятников архитектуры.

Особой достопримечательностью несомненно является ансамбль Вологодского

кремля. Белые крепостные стены с бойницами, церковные главки и колокольня, главенствующий над всей площадью Софийский собор представляют редкое по своей красоте зрелище.

К наиболее монументальным памятникам кремлевского ансамбля относится Софийский собор, построенный в 1568—1571 годах. Он имеет форму почти правильного куба. Алтарь выдается тремя полукруглыми. Внутри собора крестовые своды поддерживаются шестью четырехугольными столпами. Храм украшен росписью ярославского мастера Д. Г. Плеханова и его артели [1686—1688]. Сюжеты живописи, воспроизведенные по библейским темам, интересны своим отображением бытовых особенностей.

Кремлевские стены построены в семидесятых годах XVII века. Они расположены квадратом с башнями по углам. До наших дней сохранились три башни, а на месте четвертой теперь стоит Воскресенский собор, начатый постройкой в 1772 году. В соборе расположена областная картинная галерея. Внутри кремля находятся здания архиерейского подворья, в которых ныне областная краеведческий музей. Наиболее древним зданием является первое, направо от ворот. — «Изда казенного [судного] при-

каза», впоследствии экономский корпус. Оно построено в 1650 году. Здание двухэтажное, с мезонином, окна — узкие. Заслуживают внимания старинные входные порталы. На крыше сохранилась художественно выложенная каменная труба — «дымник» — образчик домового украшения той эпохи. Против приказа — красивое трехэтажное здание, построенное в 1764—1769 годах при епископе Иосифе. Поэтому раньше называли его Иосифовским корпусом. С архиерейским домом связан ряд других корпусов.

Благодаря работам талантливых советских реставраторов, сейчас кремлевским зданиям, собору, фрескам придается прежний (неиспорченный грубыми переделками) художественный исторический облик.

Богата Вологда и другими ценными памятниками каменного зодчества XVII—XVIII веков, особенно в районе набережной VI Армии. Стиль московского барокко с элементами декоративной обработки стен находит довольно полное выражение в чудесно узорной Сретенской церкви. Мастерам-строителям, использовавшим самые разнообразные средства оформления стен, удалось создать запоминающуюся композицию. Окна украшены также балясинками, лепкой. Хотя постройка церкви и относится к 1731 г., она по своим стиливым особен-

ностям типична для рубежа XVII—XVIII столетий.

Из храмов XVII века, расположенных на набережной, можно указать на церкви Дмитрия Прилуцкого и Андрея Первозванного («во Фрязинове» [у моста «800-летия Вологды»]). Последняя интересна, как удачное решение одноглавого храма в связи с шатровой звонницей.

Ценным памятником XVII века является и двухэтажная Цареконстантиновская церковь (Новый переулок, проспект Победы). Судя по характеру архитектуры, по ее шатровой колокольне, двойным кокошникам наверху куба, храм дошел до нас в своем первоначальном виде.

Цареконстантиновская церковь построена на месте прежней деревянной Дмитриевской церкви, основанной в начале XVI века. Памятник представляет из себя двухэтажное каменное здание с пяти главами в связи с колокольней [восьмигранной, с шатровым верхом]. Кокошники, пятиглавие, наличники окон, входной портал в верхней церкви свидетельствуют о влиянии московского зодчества. Снаружи фасад храма украшен двойным рядом полукруглых наличников, в середине по углам и между окон — пилястры-полуколонны.

В детском парке нельзя пройти мимо храма Иоанна Предтечи (1710—1718 гг.).

где находятся изумительные фрески, на которых сказалось влияние русского народного гротеска. О неизвестном мастере их академик Игорь Грабарь писал, что «все действующие лица его фресок также бесконечно отважны, как он сам: не стоят, а движутся, не идут, а бегут, скачут, кувыркаются».

В Вологде, на улице Засодимского, сохранилась единственная на Севере церковь классического стиля второй половины XVIII века — храм Варлаама Хутынского. Памятник по своей изысканной простоте и, можно сказать, лиричности надо отнести не к петербургскому, а к московскому классицизму. Вместо обычных на церковных зданиях куполов и главок этот храм венчают изящно выполненные вазы, а вход украшает колоннада — ротонда. Рядом с храмом расположена Ильинская церковь [1698 г.].

Все эти памятники — свидетельство художественного вкуса вологодских зодчих и каменщиков, хотя строились они в неимоверно тяжелых условиях самой неприкрытой эксплуатации.

Памятники каменной гражданской архитектуры большей частью относятся к концу XVIII века или к классическому стилю первой половины XIX века — типичного для губерньских российских городов. В одном из таких домов у родственников в 1833—

1855 гг. проживал знаменитый русский поэт К. Н. Батюшков. Сейчас в этом доме — музыкально-педагогическое училище.

Во время расцвета классицизма, в первой четверти XIX столетия, в Вологде выстроен дом дворянского собрания — ныне областная филармония (ул. Лермонтова). Он выдается полукругом с восемью пилястрами в угловом фасаде. Внутри дома следует отметить зал, где стены украшены пилястрами с коринфскими капителями. Реставраторы Вологодской реставрационной мастерской недавно придали зданию [как снаружи, так и внутри] первоначальный вид.

Большой архитектурный интерес представляет особняк вологодских богачей Скулябиных, переданный в 1848 году под благотворительное учреждение — «Скулябиинскую богадельню» [набережная VI Армии, 63]. Хорошее впечатление создается от мощной арки, которая поддерживает отступившие от стены шесть колонн. Удачно вписаны в пространство стены три окна под аркой.

На набережной VI Армии, 87, есть особняк, напоминающий миниатюрный дворец. Это редкий образец раннего барокко — бывший ночлежный дом [1777 г.].

На той же набережной расположены другие прекрасные особняки. Они замеча-

тельны обработкой фасадов [гирлянды роз по пилястрам и над ними, венки и медальоны на наличниках]. В них смешаны элементы позднего барокко и раннего классицизма конца XVIII века. Таковы дома так называемого губернского правления: дом № 101 [б. усадьба адмирала И. Барша], дом № 131 [б. купца Витушечникова] и другие.

Среди памятников истории несомненный интерес представляет старинный каменный домик голландского купца Гутмана, известный больше под названием «Петровского». Он стоит недалеко от речного вокзала на Советском проспекте, на берегу реки Вологды. Окруженный деревьями, этот оригинальный домик покрыт кровлей с шахматным рисунком, с высокими круглыми трубами, с фамильным гербом над входом. Здесь у вдовы Гутман останавливался во время своих приездов в Вологду Петр Первый [1692, 1694, 1696, 1702, 1724]. В домике сохранились замечательные кафельные печи. Сейчас Петровский домик — филиал областного краеведческого музея.

Архитектурный пейзаж Вологды немалым без деревянного зодчества — этой подлинной северной сказки. Здесь все в меру, все художественно продумано.

Деревянные особняки с характерными для провинции XIX века чертами — окнами ампириного рисунка, с антресолями, точеными колонками, преимущественно двухэтажные, с резными украшениями по фронтону, напоминающими кружева, с балкончиками в орнаментах, можно встретить в Заречье, на улицах Чернышевского и Гоголя, а центре — на улицах Пушкинской, Герцена, Урицкого, Клары Цеткин, Советском проспекте. Один из таких деревянных особняков (Советский пр., 20) взят на учет. На улице Герцена обращает пристальное внимание приезжих деревянный дом под номером 37, принадлежавший помещикам Левашевым. Сейчас в этом здании — студенческое общежитие.

На Ленинградской улице под номером 28 находится здание с прелестным шестиколонным портиком. Это настоящий парадный городской особняк первой половины XIX века.

В предлагаемом читателям буклете помещены рисунки некоторых наиболее характерных памятников вологодского зодчества. Художница стремилась передать архитектурные особенности того или иного здания и донести до читателя свою любовь к родной старине.



Ансамбль Вологодского кремля  
XVI—XVII вв.



Цареконовская  
церковь 1690 г.

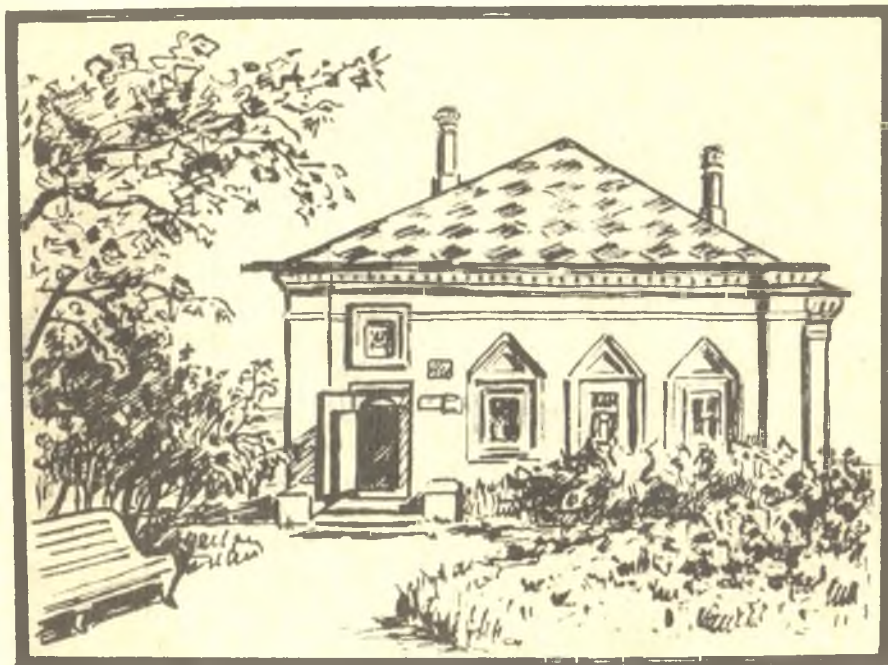


Церковь Андрея Первозванного.  
1687 г.





Храм Варлаама Хутынского  
(Фрагмент). 1789 г.



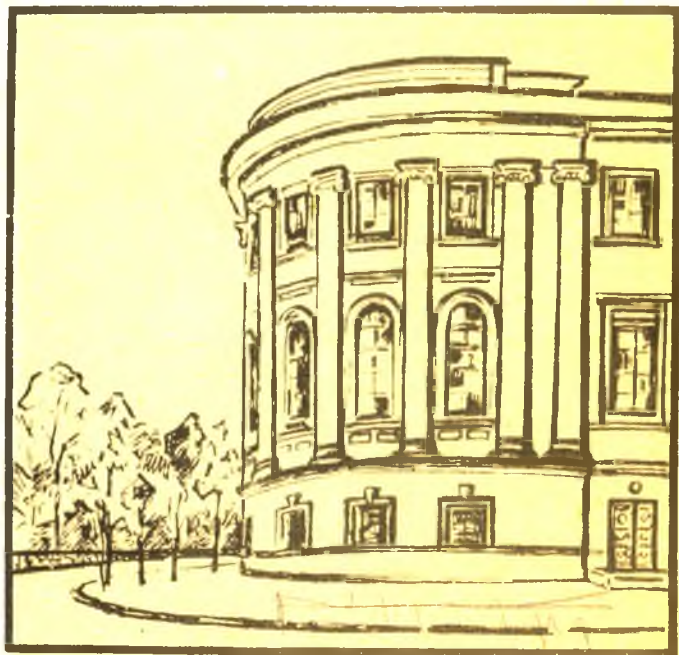
Домик Петра I. Конец XVII в

Ротонда храма  
Варлаама Хутынского. 1789 г

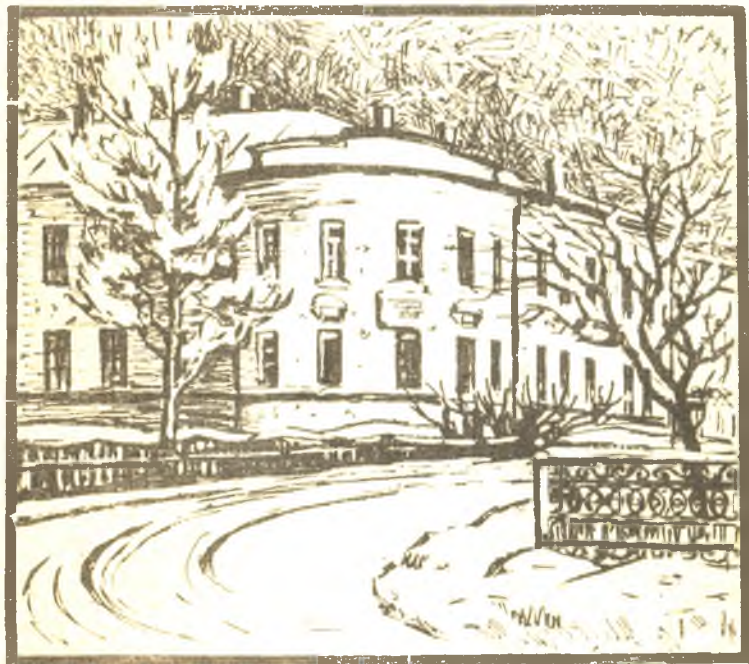




Дом на набережной VI Армии.  
Первая половина XIX в.



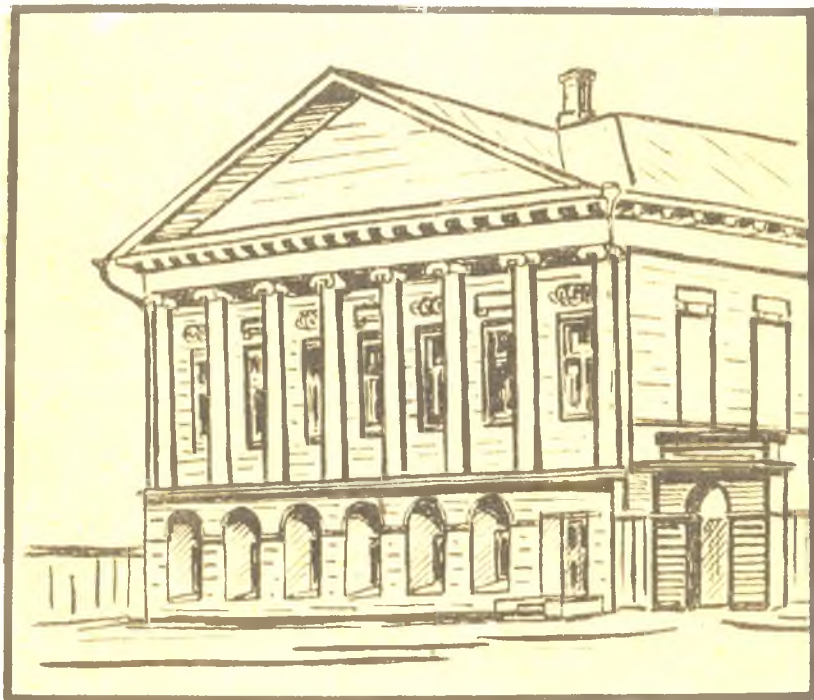
Здание областной филармонии  
Начало XIX в.



Дом, где жил К. Н. Батюшков.

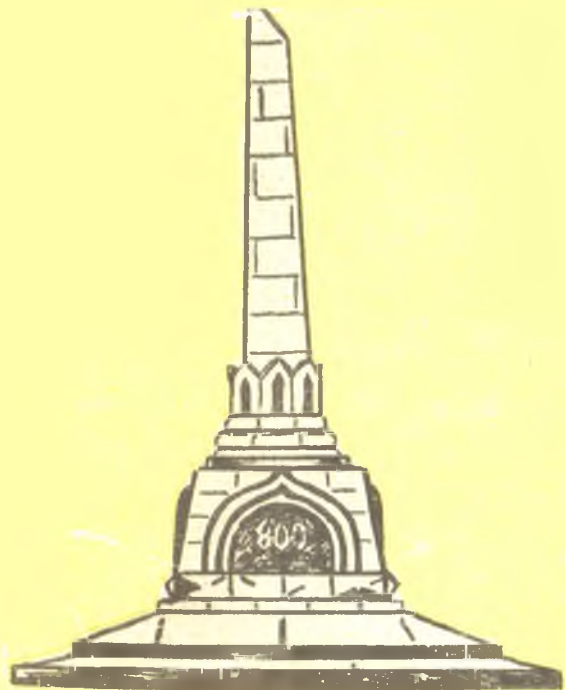
Один из характерных  
деревянных домов г. Вологда  
по ул. Первомайской, 10





Деревянный особняк  
по ул. Герцена, 37.





Обелиск 800-летия Вологды



Рисунок **Н. В. Железняк**  
Текст **В. С. Железняк**  
Редактор **В. М. Малков**

ГЕ00251 Заказ 1206 Тираж 15000 Цена 15 р  
Областная типография, Вологда,  
ул. Калинина, 3.