

334

п-52

356649

130.5 (47.2) / 104

# ПОЛОЖЕНИЕ

о мелкорайонных сельско-хозяйственных выставках в пределах действия Северных Кооперативных Об'единений (Северосоюза).

356649

Издание Северосоюза.



ВОЛОГДА.  
Типография Северосоюза.  
1922.

334  
П-52

гос. бз + В-68

45

## ПОЛОЖЕНИЕ

### О мелкорайонных сельско-хозяйственных выставках в пределах действия Северных Кооперативных объединений (Северосоюза).

#### І. Общие условия.

##### Место выставок.

1) Сельско-хозяйственные выставки устраиваются Северосоюзом в наиболее деятельных маслодельных районах при участии активных работников кооперации.

##### Цель выставок.

2) Сельско-хозяйственные выставки ставят своей целью произвести смотр и оценку полученных в хозяйстве продуктов полеводства, луговодства, огородничества, садоводства, пчеловодства.

3) Цель выставок состоит в систематическом и постоянном воздействии на население по улучшению животноводства, в частности крупного рогатого скота, путем распространения в населении ясного представления о породе, экстерьере (складе), продуктивности, об экономической выгоде держания улучшенного скота, признаках продуктивности животных и методов улучшения, а также проверка результатов общественных мероприятий, которые проводятся через случайные пункты, выставки и т. д.

4) Выставки служат для пропаганды очередных мероприятий по животноводству и агрокультуре.

5) Кроме этого производить оценку производства хозяйства—кустарных изделий (кружевные, деревообделочные, кузнечные и др.) и молочных продуктов (масло, сметана и сыр).

##### Продолжительность.

6) Выставки с конкурсом молочности продолжаются от 4—6 дней, а без него от 1—2 дней.

##### Организация.

7) В намеченном пункте представителем Северосоюза созывается организационное собрание по выставке из следую-

щих лиц: в него входят члены Правления и Ревизионной Комиссии ближайших маслодельных артелей, потребительных и сельско-хозяйственных обществ, Кредитных Товариществ, Кустарных артелей и других общественных организаций, ветеринарный персонал, агрономические, кооперативные работники и работницы, зарекомендовавшие себя на общественной деятельности,—которые избирают из своей среды Комитет. В начале собрания уясняют цель, значение выставки и возможность ее в данном районе. Число членов в Комитете устанавливается каждый раз отдельно, приблизительно, от 3—7 человек. Затем определяется место выставки, день, число и час открытия, а также выясняется возможность подхода к населению. оказания успехов и т. д.

8) Комитет извещает население о предстоящей выставке следующим порядком: первое извещение разсылается за 3 месяца до дня открытия, второе извещение—за 1½ месяца и за 2 недели афиши; устраивает беседы, лекции для пояснения значения выставки. распространяет плакаты, вербует экспонаты. принимает заявления до срока об участии на ней. подготавливает место и оборудывает.

9) Комитет выбирает ответственного распорядителя секретаря, заведующего хозяйственной частью, приемную и обмерную Комиссию.

10) Правила выставки Комитет опубликовывает вместе с извещением.

#### Порядок.

11) Если выставка будет небольшая однодневная, то распорядок на ней следующий: с 9 ч. — 12 ч. прием животных; с 1 ч. до 6 ч. осмотр, беседы и лекции; с 2 ч. до 4 ч. оценка экспонатов; с 4 ч. до 5 ч. подведение итогов оценки, распределение наград и с 5 ч. до 6 ч. раздача подарков и наград.

#### Экспертиза.

12) Экспертная Комиссия выбирается Комитетом совместно с представителем Северосоюза не менее, как по 3 человека на каждый Отдел.

13) Оценку, занося в протокол, производят каждый раз с мотивировкой положительных и отрицательных качеств экспонатов.

14) Оценку в цифрах с мотивировкой выставлять на видном месте выставки.

15) При случае опротестования, оно должно быть немедленно принято во внимание и по ней сделана новая переоценка.

#### **Заключение.**

16) По каждой выставке отчеты должны быть помещены печатными в журнале „Кооперация Севера“.

17) Каждую выставку надлежит отмечать какой либо организацией в области сельского хозяйства и животноводства. Кроме этого выставка должна вносить праздничное настроение в жизнь деревни, заканчиваясь спектаклем.

### **II. Под'отдел полеводства, луговодства и пр.**

#### **Правила приемки.**

1) На выставку принимаются продукты сельско-хозяйств. полеводства, луговодства, садоводства и пр.

Примечание: Продукты должны быть только местного хозяйства Вологодской губ.

2) Все экспонаты принимаются приемной Комиссией, которая заносит в книгу и назначает место им.

3) Доставка экспонатов на выставку и обратное возвращение их в хозяйство—лежит на хозяине.

#### **О ц е н н а.**

4) Оценка производится по нисходящей качества экспонатов, исходя из оценки отдельных продуктов к общей оценке в целом, выставляемых хозяином.

5) Награды распределяются с 3 категории наград.

### **III. Под'отдел животноводства.**

#### **Правила приема.**

1) На выставку принимаются все сельско-хозяйственные животные: крупный рогатый скот, лошади, овцы, козы, свиньи, кролики, куры, утки, гуси и т. д. в возрасте—крупный рогатый скот от 6 месяцев до 12 стелов, лошади от 3 лет до 12 лет, остальные животные во всяком возрасте.

Примечание: Нутрецы и мерены на выставку не допускаются. Яловые коровы не принимаются.

2) Доставка экспонатов на выставку и возвращение их обратно в хозяйство, присмотр и прокорм целиком лежат на хозяине животного.

Примечание: При конкурсе молочности, прокорм, существует по особым условиям.

3) Все приведенные животные осматриваются приемной комиссией, принимаются,—производится обмер. записывают в приемную книгу на отдельный (индивидуальный) бланк и привязывают ярлык с очередным номером.

Примечание: Больные животные, хотя бы и незаразными болезнями не принимаются; подозрительные на сиб и туберкулез—отправляют на ветеринарный пункт.

Примечание 2: Желательно применить туберкулинизацию к всем животным.

4) Все принятые животные разбиваются на отделы: Крупный рогатый скот, лошади, свиньи, овцы, птица и т. д., которые в свою очередь разбиваются на отдельные группы: коровы, быки, телки, бычки, гнезда. жеребцы, кобылы и т. д.

5) Преимущественным положением должны пользоваться животные следующих видов и пород. Крупный рогатый скот—Ярославская порода и Дошмарки.

Лошади—тип полурьсака.

Овцы—романовские.

Свиньи—иокширские и т. д.

В то-же время желательно, чтобы они принадлежали членам кооперативных организаций.

6) Оценка должна вестись индивидуальная и гласная с пояснением положительных и отрицательных качеств каждого животного.

7) Сама оценка производится по следующим правилам:

	Балл.	Коэффициент.	
		д/кр. р. ск.	д/лош. и др. ж.
За породу . . . . .	до 5	4	3
„ экстерьер . . . . .	до 5	3	2
„ призн. продуктив. . . .	до 5	2	
Уход и воспитание . . .	до 5	1	1

Признаки продуктивности оцениваются только у крупного рогатого скота.

По каждой графе присуждается балл от единицы до пяти (1—5), который умножается на свой коэффициент, а после всей оценки произведения балла на коэффициент складываются.



Получившее животное наибольшую сумму, получает высшую награду.

Примечания: Экстерьерные признаки следующие:

а) бык должен быть: крупный по возрасту, сухой, нетяжелый, не груб и не нежен, давать хорошее потомство и передавать молочные качества.

б) Корова должна иметь: тонкий, нежный склад, широкий таз, хорошие признаки молочности, толстые молочные жилы, глубокие колодцы и т. д.

в) Нетели должны иметь: хороший рост, склад и правильные формы.

г) Телята должны быть рослые и упитанные.

8) После оценки животные устанавливаются по нисходящему порядку полученных сумм.

Примечание: разстановка является контролем оценки, при ней допускаются перемещения животных, если потребуется для того, чтобы выравнить оценку.

9) Животные более типичные и оригинальные, должны быть сфотографированы.

10) Награды распределяются следующим образом:

1-ая награда	назначается	быку с имеющимся	на выставке	потомством.
2-ая	"	"	корове, быку, лошади.	
3-ая	"	"	корове, быку, лошади.	
4, 5, 6	"	"	всем животным.	

Примечание: Если не будет достойного экспоната на 1-ю награду, то награды передвигаются.

#### Правила для промеров.

1. Животное должно стоять на ровной поверхности.
2. Оно должно находиться в спокойном не напряженном состоянии.
3. Ни одна из конечностей не должна быть выдвинута ни вперед, ни назад, а при рассмотрении, как с боку, так и спереди или сзади, конечности должны закрывать друг друга.
4. В положении животного не должно быть общей растянутости или подтянутости. Промеры производить согласно постановления Комиссии при М. С.-Х. Институте.
5. Промеры каждого животного прodelьваются согласно индивидуальной карточке.

### П р о м е р ы:

1. Длина головы от затылочного гребня до носового зеркала (от середины затылочного гребня, а где нет возвышения, как например, у калмыцкого скота,—от середины ямы до носового зеркала, т. е. до границы места, не покрытого волосяным покровом).

2. Длина лба (от затылочного гребня до линии, соединяющей внутренние углы глаз).

3. Наименьшая ширина лба (в висках).

4. Наибольшая ширина лба (в наиболее удаленных точках глазных орбит, т. е. до шва).

5. Высота в холке (высота определяется как высшая точка в холке).

Примечание 1: Если хрящи лопаток выдаются над остистыми отростками истинной холки, то это обязательно оговаривается в особом примечании, при чем должна быть отмечена по возможности точно и разница между высотой в истинной холке, измеренной в данном случае высотой.

Примечание 2: Присутствие сильных отложений жира в этом месте, мешающее надлежащему прощупыванию холки, должно быть оговорено.

6. Высота спины (измеряется на заднем крае остистого отростка последнего спинного позвонка; отыскивается на спине, идя по последнему заднему ребру, вторая, считая спереди назад, ямка наиболее широкая)

7. Высота поясницы (измеряется в точке, лежащей на линии касательной к крайним передним выступам подвздошной кости (моклоки).

8. Высота наивысшей точки крестцовой кости (Вертикаль в точке р.).

9. Высота седалищного бугра (на крайнем заднем и внутреннем выступе седалищного бугра).

10. Глубина груди (между спинной и грудной костью по линии касательной к заднему углу лопатки).

11. Боковая длина зада (от крайнего переднего выступа подвздошной кости до крайнего заднего выступа седалищного бугра).

12. Косая длина туловища (от крайней передней точки выступа плечевой кости до крайнего заднего внутреннего выступа седалищного бугра).

(ц—т).



## на овец и коз

ВЫСТАВКА ..... уезда, ..... ВОЛОСТИ,  
 ..... деревни,  
 ..... месяца ..... числа 192 .. i.

№ № по приемной книге.																									
Фамилия ..... Имя ..... Отчество ..... Местожительство ..... .....	Пол.	Возраст.	Масть.	Время ягнения.	Порода и происхож- дение.																				
<b>Оценка экспертной комиссии.</b>																									
<table border="1" style="width: 100%; border-collapse: collapse;"> <thead> <tr> <th style="width: 60%;"></th> <th style="width: 10%; text-align: center;">Балл.</th> <th style="width: 10%; text-align: center;">Коэффициент.</th> <th style="width: 20%; text-align: center;">СУММА.</th> </tr> </thead> <tbody> <tr> <td style="padding: 5px;">Экстерьер . . . . .</td> <td style="text-align: center;">5</td> <td style="text-align: center;">2</td> <td style="text-align: center;">10</td> </tr> <tr> <td style="padding: 5px;">Порода . . . . .</td> <td style="text-align: center;">5</td> <td style="text-align: center;">3</td> <td style="text-align: center;">15</td> </tr> <tr> <td style="padding: 5px;">Уход . . . . .</td> <td style="text-align: center;">5</td> <td style="text-align: center;">1</td> <td style="text-align: center;">5</td> </tr> <tr> <td style="padding: 5px;">ИТОГО . . . . .</td> <td></td> <td></td> <td></td> </tr> </tbody> </table>							Балл.	Коэффициент.	СУММА.	Экстерьер . . . . .	5	2	10	Порода . . . . .	5	3	15	Уход . . . . .	5	1	5	ИТОГО . . . . .			
	Балл.	Коэффициент.	СУММА.																						
Экстерьер . . . . .	5	2	10																						
Порода . . . . .	5	3	15																						
Уход . . . . .	5	1	5																						
ИТОГО . . . . .																									

Высота в холке.	Косая длина туловища.	Обхват груди.	Живой вес.	

**Примечание:**

# КАРТОЧКА № .....

## на лошадей

ВЫСТАВКА ..... уезда, ..... ВОЛОСТЬ,  
 ..... деревня.  
 ..... *месяц* ..... *число* 192 *г.*

№ № по приемной книге.																									
Фамилия ..... Имя ..... Отчество ..... Местожительство ..... ..... Случное свидетельство № .....	Пол.	Возраст.	Масть.	Время жеребения.	Порода и происхож- дение.																				
<b>Оценна экспертной комиссии.</b>																									
<table border="1" style="width: 100%; border-collapse: collapse;"> <thead> <tr> <th style="width: 40%;"></th> <th style="width: 15%;">Балл.</th> <th style="width: 15%;">Козффициент.</th> <th style="width: 30%;">СУММА.</th> </tr> </thead> <tbody> <tr> <td>Экстерьер . . . . .</td> <td style="text-align: center;">5</td> <td style="text-align: center;">3</td> <td style="text-align: center;">15</td> </tr> <tr> <td>Порода и типичность</td> <td style="text-align: center;">5</td> <td style="text-align: center;">2</td> <td style="text-align: center;">10</td> </tr> <tr> <td>Уход . . . . .</td> <td style="text-align: center;">5</td> <td style="text-align: center;">1</td> <td style="text-align: center;">5</td> </tr> <tr> <td colspan="4" style="text-align: center; padding-top: 10px;">Итого</td> </tr> </tbody> </table>							Балл.	Козффициент.	СУММА.	Экстерьер . . . . .	5	3	15	Порода и типичность	5	2	10	Уход . . . . .	5	1	5	Итого			
	Балл.	Козффициент.	СУММА.																						
Экстерьер . . . . .	5	3	15																						
Порода и типичность	5	2	10																						
Уход . . . . .	5	1	5																						
Итого																									

Высота в холке.	Косая длина туловища.	Обхват в подпруге.	Обхват запястья.	Живой вес.

**Примечание:**

# КАРТОЧКА №.....

## на крупный рогатый скот

ВЫСТАВКА ..... уезда, ..... ВОЛОСТИ,

..... деревни.

месяц ..... число ..... 192 .....

№ № по приемной книге.																															
Фамилия .....	Происхождение.	Порода.	Пол.	Возраст.	Время отела.	Масть.																									
Имя .....	<b>Оценка экспертной комиссии.</b>																														
Отчество .....																															
Местожительство .....	<table border="1"><thead><tr><th></th><th>Балл.</th><th>Коэффициент.</th><th>СУММА.</th></tr></thead><tbody><tr><td>Экстерьер . . . . .</td><td>5</td><td>3</td><td>15</td></tr><tr><td>Признаки продуктивности . . . . .</td><td>5</td><td>4</td><td>20</td></tr><tr><td>Порода и типичность</td><td>5</td><td>2</td><td>10</td></tr><tr><td>Уход . . . . .</td><td>5</td><td>1</td><td>5</td></tr><tr><td colspan="4"><b>ИТОГО . . . . .</b></td></tr></tbody></table>								Балл.	Коэффициент.	СУММА.	Экстерьер . . . . .	5	3	15	Признаки продуктивности . . . . .	5	4	20	Порода и типичность	5	2	10	Уход . . . . .	5	1	5	<b>ИТОГО . . . . .</b>			
								Балл.	Коэффициент.	СУММА.																					
Экстерьер . . . . .	5	3	15																												
Признаки продуктивности . . . . .	5	4	20																												
Порода и типичность	5	2	10																												
Уход . . . . .	5	1	5																												
<b>ИТОГО . . . . .</b>																															
Случное свидетельство № .....																															







# КАРТОЧКА №.....

## на птицу и кролика

ВЫСТАВКА ..... уезда, .....

ВОЛОСТИ,

..... деревни.

месяца ..... числа ..... 192 .....

<p>№ № по приемной книге.</p>																										
<p>Фамилия .....</p>	<p>Пол.</p>	<p>Возраст.</p>	<p>Мать.</p>	<p>Время кроличе- ния.</p>	<p>Порода и происхож- дение.</p>																					
<p>Имя .....</p>	<p align="center"><b>Оценна экспертной комиссии.</b></p>																									
<p>Отчество .....</p>																										
<p>Местожительство .....</p>	<table border="1"> <thead> <tr> <th></th> <th>Балл.</th> <th>Кoeffициент.</th> <th>СУММА.</th> </tr> </thead> <tbody> <tr> <td>Экстерьер . . . . .</td> <td>5</td> <td>2</td> <td>10</td> </tr> <tr> <td>Типичность и порода</td> <td>5</td> <td>4</td> <td>20</td> </tr> <tr> <td>Продуктивность . . .</td> <td>5</td> <td>3</td> <td>15</td> </tr> <tr> <td>Уход . . . . .</td> <td>5</td> <td>1</td> <td>5</td> </tr> </tbody> </table>							Балл.	Кoeffициент.	СУММА.	Экстерьер . . . . .	5	2	10	Типичность и порода	5	4	20	Продуктивность . . .	5	3	15	Уход . . . . .	5	1	5
	Балл.	Кoeffициент.	СУММА.																							
Экстерьер . . . . .	5	2	10																							
Типичность и порода	5	4	20																							
Продуктивность . . .	5	3	15																							
Уход . . . . .	5	1	5																							
<p align="right">ИТОГО . . . . .</p>																										

Высота в холке.	Косая длина туловища.	Обхват груди.	Живой вес.	

**Примечание:**



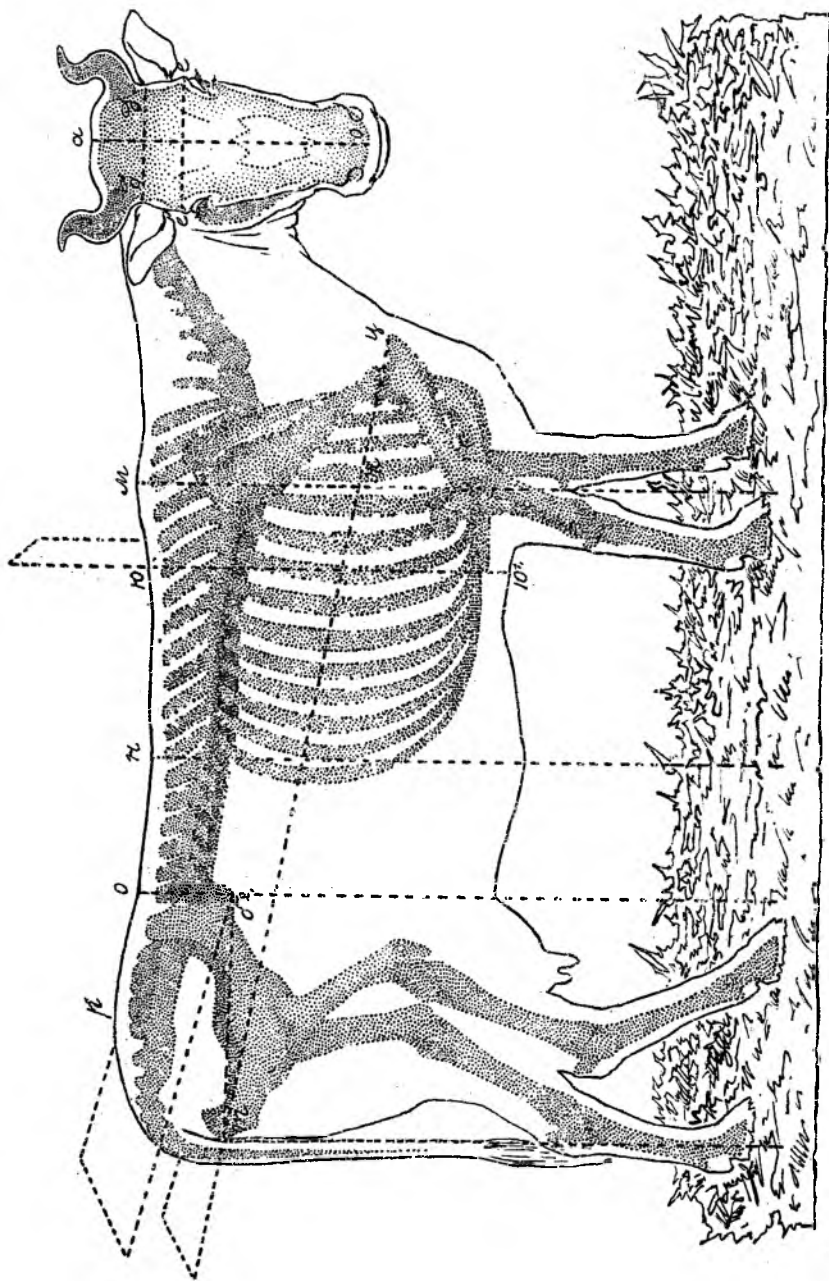


СХЕМА ПРОМЕРОВ КРУПНОГО РОГАТОГО СКОТА.

13. Ширина за лопатками (в самом широком месте по вертикали касательной к заднему углу лопатки ее хряща).

(Между вертикалями 1 каждой стороны).

14. Ширина зада (в наружных углах подвздошной кости (в моклаках).

15. Наибольшая ширина зада в седалищных буграх (в крайних наружных выступах седалищных бугров (наибольшая).

16. Обхват груди за лопатками (по вертикали касательной к заднему углу лопатки ее хряща).

#### IV. Под'отдел кустарный.

1. На выставку принимаются все экспонаты, произведенные в хозяйстве в пределах Вологодской губ. деревообделочные, кузнечные, кружевные и проч.

2. Экспонаты принимаются приемной Комиссией, которая заносит в книгу и назначает им место.

3. Доставка экспонатов на выставку и обратное их возвращение в хозяйство лежит на кустаре.

4. Оценка производится по нисходящей качеством экспонатов.

5. Награды распределяются с 3-ей категории наград.

#### V. Под'отдел молочных продуктов.

1. На выставку принимаются экспонаты: масло, сыр, сметана, творог, сгущенное молоко и пр. произведенные в пределах данного района на артельных, частных и личных заведениях.

2. Экспонаты принимаются приемной Комиссией, которая заносит в книгу и назначает им место.

3. Оценка производится по установленной форме В.О.С.Х.

4. Награды распределяются с 2-й категории наград.



## Бальная система сортировки и расценки масла. \*)

1. Масло оценивается по 5 бальной системе с удвоенным количеством баллов для вкуса, запаха и обработки по следующим его качествам и признакам: „вкус“, „запах“, „обработка“, „консистенция“, „вид“, „укупорка“, „посолка“.

2) Общее и максимальное количество баллов за сладкое масло 45, а за соленое 50.

3. Сортов масла три—I с., II с. и III сорт, при чем каждый сорт подразделяется на две категории: „а“ и „в“.

4. Поэтому масло сладкое, получившее в общем 41—45 баллов, а соленое—46—50 баллов, относится к категории 1-го сорта „а“ или „отборное“; масло сладкое, получившее в общем 36—40 баллов, а соленое 41—45 баллов, относится к категории 1-го сорта „в“, или очень „хорошее“; масло сладкое, получившее в общем 31—35 баллов, а соленое 36—40 баллов—относится к категории 2 сорта „а“ или „хорошее“; масло сладкое, получившее в общем 26—30 баллов, а соленое 31—35 бал. относится к категории 2-го сорта „б“ или „удовлетворительное“; масло сладкое, получившее в общем 21—25 баллов, а соленое 26—30 бал. относится к категории 3-го сорта „а“ или „неудовлетворительное“; масло сладкое, получившее в общем 16—20 бал., а соленое 21—25 бал. относится к категории 3-го сорта „б“ или „плохое“.

5. Делением каждого сорта на две категории сглаживается резкая разница между двумя какими-нибудь сортами, устанавливая грань, равную баллу. Следовательно, каждая категория или сорт имеет определенный предел, а переход в высшую или низшую категорию обуславливается известной бальной величиной.

6. При денежной расценке устанавливается определенная разница в цене между каждым сортом и категорией масла.

7. Все пороки и недостатки, обнаруженные в масле, подчеркиваются в расценочном листе

8. Сортировка и расценка масла производится или по отдельным местам или целыми партиями (оценке подвергаются только несколько мест или партий).

9. Копия с расценочного листа передается поставщику масла.

10. Расценка и сортировка масла должна производиться комиссией или постоянно или время от времени должна контролировать деятельность эксперта.

\*) Установлена В.О.С.Х. Ф. К. Галевиус. Деятельность В.Ц.О.С.Х. в области молочного хозяйства (1908—1918 г.).

11 В сомнительных случаях, когда по вкусовым качествам трудно установить сорт масла, производится химический анализ его.

12. Обозначенные сорта должны быть действительными и при продаже масла на общий рынок.

С Х Е М А				Оценна масла.						
сортировки и расценки масла.				..... числа 19 1.						
<b>С О Р Т М А С Л А .</b>	<b>Качества.</b>	Вкус . . . . . 10 баллов		<b>Отметки качества.</b>	<p><b>ГЛАВНЕЙШИЕ НЕДОСТАТКИ.</b> (Подчеркиваются замечен. недостатки).</p> <p><b>Вкус.</b> Салистый, металлический, рыбный, горький, мыльнещелочный, сырный, затхлый привкус кормов и стойла.</p> <p><b>Запах.</b> Пригорелый, посторонний, старый, пригорелый, кислый, гнилостный.</p> <p><b>Обработка.</b> Недобитое, перебитое, слабообработанное, переработанное, мутная слеза, водянистое, сухое, крошащееся, мягкое, мажущееся, засален.</p> <p><b>Консистенция.</b> Мучнистая, слабая.</p> <p><b>Вид.</b> Полосатое, мраморное, пестрое, бледное, мутное, заплесневое, грязное, творожистое, сорное.</p> <p><b>Укупорка.</b> Пустоты в масле, грязные: пергамент, ящик или боченок, заплесневая укупорка, боченок ольховый, плоской пергамент.</p> <p><b>Посолка.</b> Переселеное, недосоленное, неравномерный посол, крупинки соли, горькосолёный привкус.</p>					
		Запах . . . . . 10 "				<b>Сладкое. Соленое.</b>				
		Обработка . . . 10 "								
		Консистенция 5 "				41—45 6. 46—50 6.				
		Вид . . . . . 5 "				36—40 6. 41—45 6.				
	Укупорка . . . 5 "		31—35 6. 36—40 6.							
	Посолка . . . . 5 "		26—30 6. 31—35 6.							
	<b>III СОРТ.</b>	<b>II СОРТ.</b>	<b>I СОРТ.</b>			<b>Разнице в цене на пуд.</b>	При цене на пуд до 20 р. в 20 к.; от 20 р. до 30 р. в 25 к.; от 30 до 40 р. в 30 к. и свыше 40 р. в 35 к.			
								"в" "а" "отборное"	"в" "очень хорош."	"а" "хорош."
16 - 20 6. 21—25 6.	21—25 6. 26—30 6.	26—30 6. 31—35 6.	31—35 6. 36—40 6.	36—40 6. 41—45 6.	41—45 6. 46—50 6.					
<b>ОБЩАЯ ОЦЕНКА. (Сорт масла).</b>										



*Баба красна повоел, а корова удоел.*

## **Положение по конкурсу молочности.**

**Принято для выставки по животноводству.**

1. Конкурс молочности имеет целью определить продуктивность коров и способность таковых оплачивать сѣденный корм.

2. К конкурсу молочности допускаются коровы породы местного происхождения.

3. Принимаются животные в возрасте от 1 до 12 отелов, в лактационном периоде от 5-й недели отела до 7 месяца включительно.

4. Конкурс продолжается 4—5 дней. Первых два—три дня наз. подготовительными, а последующих два—три дня учетными.

5. Коровы больные и яловые на конкурс молочности **НЕ ДОПУСКАЮТСЯ.**

6. Поение и кормление коров предоставляется самим владельцам скота, под наблюдением членов Комиссии и теми коровами, которые предоставляются.

Примечание 1: Кормление производится утром в 4 ч., полдень—12 ч. и вечером—8 ч.; поение исключительно чистой водой за  $\frac{1}{2}$  ч. до доения.

2. Ввиду отсутствия в распоряжении зеленой травы—она заготавливается самими владельцами, причем в целях однородности корма, трава отдельных лиц перед раздачей смешивается.

3. Вся дневная дача корма распределяется на 3 части—причем вечерняя часть корма может быть несколько больше утренней и полдневной.

3. Кормление индивидуальное по таблице профессора Е. Ф. Лискуна.

7. Все корма перед раздачей взвешиваются, а равно ежедневно взвешиваются и остатки неиспользованного корма.

Примечание: Овес и жмыхи скармливаются в сухом виде.

8. Доеение производится три раза в день в след. часы: утром  $4\frac{1}{2}$  ч., в полдень  $12\frac{1}{2}$  ч. и вечером— $8\frac{1}{2}$  ч.

Примечание: а. Часы кормления и доения считаются по старому времени.

б. Во время доения соблюдается тишина. К коровам допускают доильщицу, судей и технический персонал.

в. Доеение начинается по знаку судьи и продолжается не более 20 минут.

9. Смазывание сосков не допускается, но массаж можно применять.

10. Перед доением вымя коровы подмывается и обтирается сухой тряпкой.

11. Каждый удой молока взвешивается. Берется проба в 300 куб. сан. и через 3 часа определяется % жира, удельный вес и сухое вещество.

12. Общий распорядок на конкурсе производится Комиссией, которая также может исключить животных с конкурса за несоблюдение установленных правил.

Примечание: а. Чистка животного допускается один раз в сутки с 9 ч.—10 ч. утра.

б. Кроме вышеуказанного времени к коровам не допускаются.

13. Оценка производится:

а) По среднему за три дня % содержащего жира в молоке считая  $4,00\%$  и выше . . . . . 5 баллов.

3,81 " " 3,99 . . . . . 4 "

3,51 " " 3,80 . . . . . 3 "

3,01 " " 3,50 . . . . . 2 "

3,00 " и ниже исключается

б) по количеству удоя молока в среднем за 2—3 дня с поправкой на возраст и лактационный период, т. е. по времени отела—перечисляя удой на первый месяц лактации по соответствующему коэффициенту:

1-ый месяц отела . . . . .	100%
2-ой " " . . . . .	93 "
3-ий " " . . . . .	86 "
4-ый " " . . . . .	80 "
5-ый " " . . . . .	71 "
6-ой " " . . . . .	62 "
7-ой " " . . . . .	52 "
8-ой " " . . . . .	42 "

9-ый	"	"	32 "
10-ый	"	"	25 "

Годовая сумма коэфф. 1434

и поправка на возраст производится по исчислению.

4—8 отелу, которые принимаются за 100%	
коровы по 3-му и 9—10 отелу	. 90 "
" " 2-му и 11	" . 80 "
" " 1-му и 12	" . 65 "

Расценка молока в среднем за 3 дня следующая:

удой молока в 50 и выше фунтов	. . . . . 5
40 " 49 ф.	. . . . . 4
30 " 39 ф.	. . . . . 3
20 " 29 ф.	. . . . . 2
19 'и ниже	. . . . . исключ.

в) стоимость 100 ф. 1%-ого молока в кормовых единицах в среднем за 3 дня, производя расценку следующим образом:

100 ф. 1% молока стоящее 10—19 кормовых единиц	. . . . . 5
100 ф. 1% " " 20—29 " "	. . . . . 4
100 ф. 1% " " 30—39 " "	. . . . . 3
100 ф. 1% " " 40—50 " "	. . . . . 2
100 ф. 1% " " 50 и выше исключает.	

г) Удойность оценивается. (Годовой удой делят на живой вес).

6—7 и выше	. . . . . 5 балл.
5	. . . . . 4 "
3	. . . . . 3 "

д) животное, получившее наибольшую сумму баллов получает первое место,—остальные располагаются по нисходящим числам. Если встретятся коровы, имеющие одинаковую сумму баллов, то дают предпочтение во 1-х по меньшей стоимости 1% молока в кормовых единицах, во 2-х уже по проценту содержания жира.

14. Экстерьерная оценка производится отдельно особой Комиссией.

*П. И. Селезнев.*

