

СОКРОВИЩА РУССКОГО ЗОДЧЕСТВА

Р 34558



КАЗАНЬ



АКАДЕМИЯ АРХИТЕКТУРЫ СС С Р

СОКРОВИЩА
РУССКОГО ЗОДЧЕСТВА

ПОД ОБЩЕЙ РЕДАКЦИЕЙ
АКАДЕМИКА *В. А. ВЕСНИНА*

МОСКВА 1945

ИНСТИТУТ ИСТОРИИ И ТЕОРИИ АРХИТЕКТУРЫ

КАЗАНЬ

К. ТОПУРИДЗЕ

ИЗДАТЕЛЬСТВО АКАДЕМИИ АРХИТЕКТУРЫ СССР

ACADEMY OF ARCHITECTURE OF USSR
TREASURES OF RUSSIAN ARCHITECTURE

K A Z A N

by

C. Topuridze

M o s c o w 1 9 4 5

ВОЗНИКНОВЕНИЕ КАЗАНИ



ГОРОД Казань — некогда столица Казанского татарского царства — основан татарами в XV в.¹, после падения Българо-татарского государства, разоренного полчищами Тамерлана.

К югу от Казани, в 10 км от берега Волги, в селе Българы-Успенское (Спасского кантона Татарской АССР), сохранились руины нескольких десятков каменных зданий и часть древнего городского вала. Это все, что осталось от Българа — главного города государства волжских болгар.

Болгарское, или булгарское, царство существовало уже в VIII в. н. э. Приняв ислам в X в., волжские болгары приобщились к мусульманской культуре. Постоянные торговые сношения связывали их с отдаленными народами Востока и Запада. Уже в начале X в. болгарские ханы сносились посольствами с багдадскими халифами. В продолжение многих веков город Болгар был крупнейшим торговым центром на восточном рубеже Европы. В нем велась крупная торговля пуш-

¹ Вверх по реке Казанке, против деревни Князь-Камаево, находят-ся развалины, называемые в народе Иски-Казань (Старая Казань). По татарским преданиям, здесь находилась первоначальная столица Казанского царства. В Никоновской летописи Казань упоминается при описании похода русских князей на болгар в 1376 г.

ниной, хлебом, медом, воском, серебром, оружием, конями. Развита была также торговля невольниками. Через город пролегал волжско-камский торговый путь. Отсюда начиналась караванная дорога в Азию.

В 1236 г. монгольские орды завоевывают страну волжских болгар. Приняв магометанство, монголы вскоре сливаются с болгарами (главным образом, в городах). Столица болгарского царства становится одним из главнейших татарских городов Поволжья. Былая торговля быстро восстанавливается.

В Болгар снова стекаются купцы с товарами из русских земель, с Черноморского побережья, из Византии, Персии, Армении, Аравии, Средней Азии, отдаленной Индии и Китая. Венецианские купцы братья Николо и Матео Поло (первый из них — отец знаменитого путешественника Марко Поло) посетили Болгар в 1261—1262 гг. и были приняты ханом Берке, родным братом Батыя.

По свидетельству современников, арабских ученых-путешественников, в волжской Болгарии процветало строительное искусство, составлялись своды законов, писались научные трактаты, была высоко развита астрономия. В Лаврентьевской летописи упоминается о приглашении болгарских мастеров русскими князьями для сооружения каменных церквей.

Среди развалин Болгара сохранились остатки мечети (так называемый «четыреугольник»), руины большого минарета, рухнувшего в сороковых годах прошлого столетия, малый минарет, общественные бани восточного типа (так называемая «Белая палата»), «Черная палата», ханская усыпальница и пр. Ханский дворец помещался, вероятно, в южной части городища, за валом, в «Малом городе».

По композиционному принципу, трактовке объемов, планировке зданий, конструктивным приемам, характеру кладки и, наконец, по характеру уцелевших фрагментов орнаментаций архитектура волжской Болгарии не выходит из круга традиций иранской ветви мусульманской архитектуры.

Недолговечное татарское Казанское царство явилось преемником татаро-болгарской культуры. Можно предположить, что татарская Казань строилась по образцу болгарских городов Бóлгара, Бюляра, Суvara.

В XVI в. Казань состояла из внутренней цитадели — Кремля, расположенного на высоком холме, и посада, также окруженного стенами. Внутренняя крепость, как и во всех старых городах, была основным ядром, первоначальным местом поселения, вокруг которого разрастались пригороды.

Стены цитадели и посада были дубовыми, рубленными из целых бревен, с заполнением из утрамбованного ила и камня. Толщина стен достигала 9 м.

«Град же Казань тверд бяше паче меры, подобен каменной горе, стена дубовая рубленая и в целых древесех, а в городне сыпан ил да хрящ»¹.

По стенам свободно могли двигаться обороняющиеся, обстреливая врага и осыпая его камнями, горячей смолой и т. п. Для прикрытия от обстрела со стороны нападавших по краю стены шла дубовая изгородь. Крепостные башни также были дубовые, рубленые. Городские стены были окаймлены глубоким рвом.

Интересно описание Казани, сделанное князем Курбским в середине XVI в.: «Стоит оный град и место на Волге, но река под ним, Казань нареченная, от нея

¹ „История о Казанском Царстве неизвестного сочинителя XVI столетия по двум старинным спискам“. СПб. 1791 г.

ж и наречен... Егда ж приидохом близу места Казанскаго еже в великой крепости лежит: с востоку от него идет Казань река, а к западу Булак речка зело тиновата и не проходима, под самое место течет и впадает под угольную вежу в Казань реку... А от тое реки, около места, ров копан, зело глубокий, аж до озера Поганого, еже лежит подле самую Казань реку; а от Казань реки гора так высока, иже оком возрити прикро: на ней же град стоит и палаты царския и мечети зело высокия, мурованныя, иде же их умершие цари клались числом памятимися пять их».

От высоких каменных мечетей и царских палат, упоминаемых Курбским, как и от остального татарского города, ничего не осталось.

Поход Ивана IV на Казань в 1552 г. решил судьбу Казанского царства: этот последний оплот татар на Руси пал.

Завоевав Казань, Иван Грозный немедленно приступает к восстановлению разрушенных крепостных стен и сооружению церквей. По царскому указу, город заселяется русскими служилыми людьми, церковниками, купцами, ремесленниками из Москвы, Новгорода, Пскова, Костромы. Рубятся деревянные жилые дома. Церковное строительство в начальный период осуществляется также исключительно из дерева.

На месте погребения павших при осаде Казани русских воинов Иван IV закладывает монастырь, впоследствии перенесенный на Зилантову гору и получивший название Зилантова монастыря.

Строятся обетные церкви в один, два, три дня. Первый (деревянный) Благовещенский собор построен в течение трех дней. Он был заложен 4 октября 1552 г. (по старому стилю), в день торжественного въезда

царя Ивана Грозного в Казань, и уже 6 октября освящен.

На месте этого здания через несколько лет построили каменный собор.

Недалеко от кафедрального собора, также во внутренней цитадели — Кремле, по личному распоряжению царя были воздвигнуты церковь Киприана и Иустины, Спасский монастырь, Троице-Сергиевский монастырь (уничтоженный в XVIII в.) и др.

Общая планировка города в основном не изменилась. Административный и культурный центр татарской Казани — Кремль приобрел значение центра русского управления. Кремль был заселен представителями русской власти, военачальниками, служилыми людьми и духовенством.

За кремлевскими стенами в посаде расселились ратные люди, боярские дети, стрельцы, пушкари, казаки, купцы, ремесленники.

В наиболее возвышенной части Кремля, у Спасских ворот, был сооружен «Государев двор» — резиденция казанского воеводы. Близ «Государева двора» разместились приказная изба и тюрьмы. Все эти здания были деревянными.

В восточной части Кремля селились священники и архиепископские люди. За Благовещенским кафедральным собором размещались дворы казанских дьяков, здесь же стояли дома детей боярских — дворян, составлявших регулярную конницу. На улице, параллельной кремлевской стене, располагались дворы младших воевод. По писцовой книге XVI в. в Кремле насчитывалось около сотни дворов.

Сильно пострадавший во время штурма Казани ханский дворец и единственная частично уцелевшая

мечеть были превращены в военные склады. Оба сооружения даже в искаженном виде до нас не дошли. Часть ханского дворца в XVIII в. перестроили в комендантский дом, уничтоженный при сооружении нового кремлевского дворца в середине прошлого века, а развалины остальной части дворца были снесены еще в 1807 г.

Приспособленную под артиллерийский склад уцелевшую часть мечети позднее перестроили в дворцовую церковь. Эта церковь тоже неоднократно перестраивалась.

ПАМЯТНИКИ КАМЕННОГО СТРОИТЕЛЬСТВА

XVI века

В конце 1555 г. для сооружения новых каменных кремлевских стен в Казань, по царскому указу, направились псковские каменных дел мастера Посник Яковлев и Иван Ширий с двумя сотнями «стенщиков и ломцов».

Псковичи выложили из естественного камня (местного известняка) кремлевскую стену на протяжении 600 м. Остальная часть кремлевских стен (свыше 1000 м) оставалась деревянной и только в XVII в. была заменена кирпичной.

Кремлевские стены с небольшими изменениями сохранились до наших дней. Входами в Казанский Кремль служили коленчатые проезды в башнях. Такое устройство входов объясняется оборонными соображениями.

Казанский Кремль в XVI—XVII вв. имел 13 башен, в том числе 5 проезжих. Первоначально башни сооружались низкие, над некоторыми из них устраивались надвратные церкви. Впоследствии башни надстраивались. Например, в XVII в. была надстроена Спасская башня, причем эта надстройка осуществлена из кирпича.

В XVI и XVII вв. кремлевские стены охранялись по-

стоянными стрелецкими караулами. В амбразурах стрельниц виднелись пушки, у стен с внутренней стороны в специальных нишах и в башнях хранились ядра, бочки со смолой, песок, груды камней и прочие оборонные материалы. Посад был окружен дубовой стеной с башнями и сторожевыми избами. Центральным местом посада являлась площадь с гостиним двором. Ворота Кремля и посада затворялись на ночь особыми «городничими», ключи передавались «боярину и воеводе большому». Сам большой воевода обязан был каждую ночь лично объезжать караульные посты. По посаду «денно и ночью» разъезжали особые объезды из детей боярских, наблюдая за безопасностью города и порядком, «чтобы корчемного и некоторого лиха не было, и огнев бы не во время на дворах не держали».

В 1555 г., по постановлению Московского церковного собора, учреждается казанская архиепископия. В Казань направляются церковники во главе с избранным в архиепископы Гурием и архимандритами Германом и Варсонофием.

Варсонофий привез с собой полный штат будущего Спасо-Преображенского монастыря с церковными книгами, комплектом утвари и написанным им монастырским уставом. По свидетельству своего биографа, впоследствии патриарха Гермогена, Варсонофий, побывав в молодости в татарском плену, «извык до конца бусорманский язык и грамоту сарадинскую», так что он на татарском языке «бе стязаяся с неверными, и укоряя, и препирая, и ко крещению приводя, уча и наказуя веровати во св. Троицу — Отца и Сына и св. Духа». С церковниками прибыли в Казань различные мастера и художники-иконописцы.

После учреждения архиепископии в Казани начинается строительство каменных церквей, осуществлявшееся псковскими зодчими. Сооружение Благовещенского кафедрального собора поручается уже известным нам зодчим Яковлеву и Ширяю.

Здание возводится из известняка, который добывался на правом берегу Волги.

По преданию, образцом для Благовещенского собора должен был служить московский Успенский собор. Сохранившиеся элементы древнего внешнего декоративного убранства Благовещенского собора носят ярко выраженные черты, свойственные псковскому зодчеству. Псковский дух чувствуется и в трактовке абсид, и в характерных псковских каемчатых кирпичных орнаментах, сохранившихся на средней абсиде, и на среднем купольном барабане.

За время своего существования собор подвергался многократным переделкам, производились различные пристройки и надстройки. В XVIII в. переделывались купола, причем средний купол приобрел украинскую барочную форму. В наиболее сохранившейся части собора — абсидах — были пробиты широкие окна вместо узких щелевидных.

Внутри кафедральный собор расписан фресками, впоследствии закрытыми при «поновлении» несколькими слоями масляной краски.

Слева от Спасских ворот в Кремле находился основанный Варсонофием Спасо-Преображенский монастырь. Древнейшим сооружением монастыря является небольшая одноглавая церковь Николы Ратного, построенная в конце пятидесятих годов XVI в., т. е. одновременно с нижним ярусом Спасской башни, из того же материала — известняка.

Ко времени составления первой казанской писцовой книги (1567 г.) эта церковь была уже освящена и украшена множеством икон. В плане церковь представляет квадрат с полукруглым алтарным выступом с восточной стороны и с длинной трапезной с западной стороны.

Главное сооружение Спасо-Преображенского монастыря — пятиглавый Спасо-Преображенский собор был закончен в 1601 г. Принадлежа богатому монастырю, собор часто обновлялся и перестраивался и к концу XIX в. утратил свой первоначальный вид.

Справа от Спасских ворот, на месте сгоревшей обыденной церкви Киприана и Иустины, построенной Иваном Грозным, в 1596 г. воздвигнута одноглавая каменная церковь того же названия.

К числу древнейших сооружений, находившихся в посаде, относится гостинодворская одношатровая церковь Николы Чудотворца, построенная между 1566—1568 гг. Она изображена на литографии Э. Турнерелли, относящейся к 1839 г.

К концу XVI в. в Казани было не менее 20 церквей. Большинство из этих архитектурных памятников не дошло до наших дней.

В XVII в. архитектура Казани подпала под исключительное влияние московского зодчества.

Можно предположить, что все более или менее значительные сооружения этой эпохи создавались в Казани при участии московских мастеров.

Из казанских архитектурных памятников XVII в. сохранились: кирпичная часть кремлевских стен, Тайницкая башня, Спасская башня (верхние ярусы, шатер), знаменитая башня Сююмбеки (Сумбеки), трапезная кафедрального собора, церковь Ивана Воина, церковь Николая Магистратского. Строительным материалом для всех названных сооружений служил обожженный красный большемерный кирпич.

Во второй половине XVII в. башни Московского Кремля украшаются и надстраиваются каменными шатрами и принимают тот вид, в котором они дошли до нас.

Несколько позже, в последние годы XVII в., надстраиваются Тайницкая и Спасская башни в Казани.

Над сооруженной в XVI в. прямоугольной Спасской башней, сложенной из грубо отесанного плитняка, надстраиваются из кирпича два восьмигранных яруса с характерным московским шатром. Суще-

вавший в первом ярусе башни коленчатый проезд впоследствии был заделан. Ворота, находящиеся рядом со Спасской башней, сооружены в середине прошлого века.

Интереснейшим памятником Казанского Кремля является так называемая башня Сююмбеки, сооруженная по типу дозорных башен неизвестными (вероятно, московскими) мастерами в конце XVII в.

Сююмбекина башня является характерным произведением русского народного творчества. Подобно московской Боровицкой, эта башня представляет собой многоярусное сооружение, идущее кверху уступами и увенчанное высоким каменным шатром. Высота Сююмбекиной башни 75 м. Площадь основания 140 м². Нижний ярус имеет арочный проезд. Уступы первых трех ярусов образуют террасы. В помещение над первым ярусом ведет внутренняя каменная лестница. Из второго яруса в третий ведут две внутренние, также каменные лестницы. Выше устроены деревянные лестницы. Здание сложено целиком из красного обожженного кирпича и не оштукатурено. Украшающие башню детали выполнены в кирпиче и являются типичными для московской архитектуры.

Острый, стремительный силуэт казанской башни, счастливо найденные пропорции и благородная простота деталей ставят это сооружение на почетное место среди лучших образцов русского народного искусства.

Существует много татарских преданий, связанных с Сююмбекиной башней. По некоторым преданиям, башня является мавзолеем, сооруженным последней казанской царицей Сююмбекой над могилой своего мужа Саба-Гирея (отсюда название — башня Сююмбеки). Воз-

можно, что на том месте, где высится Сююмбекина башня, в татарский период стояла мечеть или один из тех высоких минаретов, о которых писал в XVI в. князь Курбский.

К началу XX в. Сююмбекина башня пришла в большую ветхость. Кирпичная кладка стен разрушилась, во многих местах появились трещины, террасы протекали. Башня получила уклон и грозила падением. С 1907 по 1914 г. в различных комиссиях обсуждался вопрос о реставрации памятника. В 1914—1916 гг. башня реставрировалась. Реставрационные работы были произведены довольно удачно, но устройством железного пояса в 12 вершков ширины обезображен первый ярус башни.

Из не дошедших до наших дней архитектурных памятников древней Казани следует остановиться на трехшатровой церкви Иоанно-Предтеченского монастыря. Холодный храм Иоанно-Предтеченского монастыря был построен в течение 1649—1652 гг. Эта церковь имела три разновеликих глухих шатра над тремя восьмигранными барабанами, которые опирались на свод, перекрывавший удлиненный четверик. К храму примыкала трапезная, окруженная с трех сторон арочной галлереей. Здание было построено из кирпича. К концу прошлого века оно пришло в большую ветхость. В 1886 г. вместо реставрации ценного памятника его снесли до основания и построили на том же месте крайне неудачную новую церковь.

Пышный расцвет московского зодчества, которым знаменуются последние годы XVII в., не обрывается в эпоху петровских реформ. В течение царствования Петра Великого по всей России создаются замечательные памятники русской архитектуры: церковь Живо-

начальной Троицы в Троицком-Лыкове под Москвой (1708 г.), башни Донского монастыря в Москве (1711 г.), церковь Воскресения в Кадашах в Москве (1713 г.), собор Пресвятой Богородицы в Нижнем-Новгороде (1719 г.), дом Строганова и Голицына в Усолье (1724 г.) и, наконец, оконченный в 1726 г., уже после смерти Петра I, Петропавловский собор в Казани. Этот памятник строился на средства богатого казанского промышленника, владельца суконных фабрик Михляева, в ознаменование посещения Петром Великим Казани в 1722 г.

До нас не дошли имена создателей Петропавловского собора. Несомненно, это были выдающиеся московские мастера. Подобно московской церкви Покрова на Филях и многим другим храмам той эпохи, Петропавловский собор сооружен в два яруса, с открытой ходовой террасой, на которую ведут широкие открытые лестницы. В плане здание прямоугольное, имеет три алтарные абсиды с восточной стороны. Несимметрично стоящий четверик несет характерный для русского барокко восьмерик, увенчанный двумя небольшими, поставленными одна над другой главами. Интересно отметить, что вместо «петушьих гробешков», как, например, на четвертом ярусе соборной колокольни, восьмерик собора над карнизом оформлен ажурными украшениями из кованого железа. Эти украшения являются своеобразной интерпретацией в металле обычных для московского барокко каменных фронтонных завершений и придают зданию легкость и устремленность ввысь. Оконные и дверные наличники и стены Петропавловского собора богато орнаментированы, белокаменные резные детали прекрасно прорисованы. Простенки второго яруса украшены рас-

писными изразцами с белыми и желтыми цветами по голубому фону.

В XVIII в. собор снаружи украшался изображениями святых — живописными картинами в пышных лепных обрамлениях. Эта живопись не сохранилась. Ее заменили ремесленно исполненные иконы, написанные в конце прошлого века при реставрационных работах. Великолепная многоярусная колокольня сооружена одновременно с собором. В верхнем храме собора сохранился прекрасный золоченый резной иконостас, современный постройке собора. Интересна внутренняя роспись верхнего храма, к сожалению, несколько попорченная при «поновлении».

Петропавловский собор, несмотря на неоднократные переделки, довольно хорошо сохранился. Во второй половине XIX в. лестницы, ведущие на террасу, были разобраны, и вместо них пристроена с западного торца лестничная клетка с окном во втором ярусе и входной дверью с южной стороны храма. В таком виде здание простояло до девяностых годов прошлого столетия, когда были предприняты большие реставрационные работы. Лестницы и терраса были восстановлены, хотя и неизвестно, насколько точно. Пришедшие в ветхость лепные украшения возобновлены. Устроена новая кровля с шашечным рисунком. Все оконные переплеты заменены новыми, к сожалению, совершенно не соответствующими старым и общему характеру здания. Реставрации подверглись также все интерьеры собора, причем был полностью разобран и вновь собран главный иконостас.

Вся наружная живопись собора и колокольни, как уже указывалось, заменена новой.

Следует отметить, что, несмотря на допущенные

ошибки и недостатки, эта реставрация была сделана настолько тщательно, что благодаря ей ценный памятник дошел до нашего времени в относительно сохранившемся виде. В настоящее время в бывшем Петропавловском соборе устроен музей.

Неподалеку от Петропавловского собора находится так называемый «Дрябловский дом», построенный в начале XVIII в., при Петре I. Он принадлежал известному уже нам Михляеву. По преданию, здесь в 1722 г. останавливался Петр Великий. «Дрябловский дом» — двухэтажное кирпичное сооружение. Окна второго этажа украшены наличниками с характерными «петушьими гребешками». Венчает адамис карниз из «городков». В целом дом является типичным для эпохи московского барокко конца XVII в. — начала XVIII в. К этой же эпохе относится более скромное здание, — так называемый «дом Казанкиной», находящийся на нынешней улице Красина.

Архитектура казанских мечетей XVIII в. продолжает развитие русского барокко. Наиболее интересные из них — Апаиевская мечеть и мечеть Мерджани.

Началом новой эпохи в развитии архитектуры Казани следует считать момент утверждения Екатериной II нового плана города. По этому плану выпрямляются улицы, пробиваются новые. Разбираются старые бревенчатые стены, окружавшие посад. Сносится множество нежилых деревянных строений в целях борьбы с частыми пожарами. Возникают каменные здания, более или менее соответствующие новым, классическим веяниям. Сооружаются заставы, одна из которых (Сибирская) изображена на литографии Турнерелли (конца тридцатых годов XIX в.).

В последние годы царствования Екатерины в Казани работали в духе классицизма итальянские архитекторы Джакомо Тромбаро и Иосиф Мари. Из построек, возведенных архитектором Тромбаро, сохранилось весьма характерное для эпохи классицизма здание городской больницы. По трактовке архитектурных форм в этом сооружении Тромбаро очень близок к Кваренги. В прошлом перед зданием больницы расстилалось водное пространство Черного озера. Теперь этого озера нет. На старой литографии 1834 г. казанский художник Турин изобразил озеро и здание городской больницы.

Архитектор Иосиф Мари (1755—1819) возвел в Казани много строений. Ему, по всей вероятности, принадлежит постройка здания мужской гимназии, которое помещалось на нынешней улице Чернышевского. Здание имело три портика коринфского ордера: фронтон центрального портика был украшен скульптурой; над зданием возвышался большой купол. Это здание, ныне не существующее, послужило прототипом для существующего здания б. Первой гимназии, построенного архитектором Смирновым в 1808—1811 гг.

В 1800 г. был заложен новый Гостиный двор, украшенный утяжеленной ионической колоннадой. Эта колоннада была уничтожена при перестройке в 1847 г. Кроме названных архитекторов — Тромбаро, Мари и Смирнова, — в первые годы XIX в. в Казани работали: Дельмодико, Емельянов (строивший по проекту И. Старова собор Богородицкого монастыря в 1798—1808 гг.), Пстонди (построивший корпуса Богородицкого монастыря в 1810—1835 гг.), губернский архитектор Шмидт и ученик Камерона и Воронихина — архитектор Алфиров, автор памятника русским воинам.

Начало XIX в. знаменуется в Казани интенсивным строительством. Создаются новые кварталы, возникают новые архитектурные ансамбли. Город меняет свое лицо. Увлечение классицизмом проникает во все области жизни.

Облик феодального города стирается, уступая место прямым, широким улицам, прямолинейной архитектуре русского провинциального классицизма. Образы эпохи классицизма великолепно запечатлел на своих автолитографиях художник Василий Турин, живший в Казани в первой половине XIX в. Большой интерес представляют также литографированные виды другого

художника — Турнерелли. Лектор английского языка Казанского университета в сороковых годах XIX в., Эдуард Турнерелли, кроме видов Казани, оставил интересные записки о городе и его обитателях «Kazan et ses habitants».

Памятник русским воинам, павшим при взятии Казани в 1552 г., созданный архитектором Н. Ф. Алферовым, был окончен в 1823 г. Проект памятника в окончательном виде был утвержден Александром I еще в 1812 г. Осуществление строительства, по всей вероятности, задерживалось военными событиями.

Сохранилась гравюра Ческого, датированная 1812 г., на которой воспроизводится утвержденный царем проект Алферова. Построенный монумент полностью соответствует проекту. Памятник стоит на невысоком холме, на левом берегу реки Казанки, где похоронены русские воины, павшие в боях 1552 г. Высота памятника более 20 м. С западной стороны к главному входу ведет широкая торжественная лестница. Внутри сооружения помещалась церковь, а под ней склеп. Мысль сочетания египетской пирамиды с эллинскими формами для эпохи классицизма и ампира не являлась новостью. Подобные проекты можно найти у многих авторов того времени. Это несколько, разумеется, не умаляет заслуги Алферова, сумевшего воплотить идею памятника в ясный архитектурный образ, органично связанный с окружающим пейзажем. Чрезвычайно эффектен вид памятника во время разлива, когда он со всех сторон омывается водой. Вскоре после окончания постройки пришлось выложенную из известняка пирамиду полностью защитить кровельным железом, так как известняк стал разрушаться.

С дальнейшим развитием классической архитектуры

в Казани тесно связаны имена двух талантливых архитекторов — П. Г. Пятницкого и М. П. Коринфского.

Архитектор П. Г. Пятницкий окончил в 1809 г. Петербургскую Академию Художеств с аттестатом первой степени. До 1820 г. Пятницкий служил архитектором при Петербургском главном почтамте, после чего определился в Казанский университет архитектором и преподавателем гражданской архитектуры. В Казани Пятницкий проработал пять лет. Главная его работа — проектирование и постройка университета. Старый университет размещался в здании, возведенном архитектором Мари для гимназии, и в соседнем, так называемом Тенишевском корпусе. Надлежало реконструировать оба дома, создать единое целое. Пятницкий блестяще справился с задачей, построив впечатляющее монументальное сооружение, одно из интереснейших университетских зданий старой России. Значительную помощь Пятницкому во время строительства университета оказывал великий русский математик Н. И. Лобачевский, на котором лежали обязанности председателя строительной комиссии.

В настоящее время Казанский университет носит имя Ленина — в память пребывания Владимира Ильича в стенах университета.

Из других работ Пятницкого в Казани можно назвать монументальную ограду Богородицкого монастыря. В 1825 г. Пятницкий вернулся в Петербург, поступив на должность архитектора ведомства воспитательных домов.

Талантливый ученик великого русского зодчего Воронихина, Михаил Петрович Коринфский, окончив Академию Художеств и получив звание архитектора, продолжал работать у своего учителя на строительстве

Казанского собора в Петербурге. С 1813 г. он был переведен на работу в провинцию. В Симбирске, Арзамасе и Нижнем-Новгороде Коринфским возведено много различных построек — церковных сооружений, частных домов и казенных зданий. В 1832 г. Коринфский приехал в Казань на должность университетского архитектора.

В тридцатых годах прошлого века деятельность Казанского университета настолько расширилась, что потребовалось приступить к строительству целого ряда новых корпусов. Эта работа поручается Коринфскому. При деятельном участии Н. И. Лобачевского Коринфский создает замечательный ансамбль университетских зданий — библиотеку, анатомический театр, химическую лабораторию, физический кабинет, астрономическую обсерваторию, служебные корпуса и оранжерею. Планировка небольших по объему сооружений продуманна и ясна. Детали отличаются благородной простотой, свойственной лучшим годам русского классицизма.

Коринфский много лет работал в Казани. Им построена церковь в Раифской пустыни и целый ряд зданий, до нас не дошедших. Умер М. П. Коринфский в 1851 г., оставив после себя несколько прекрасных неосуществленных проектов, среди которых особенно интересны проекты клинического корпуса и Родионовского института. Работы архитектора Коринфского чужды провинциализму, который так характерен для мастеров, чья деятельность протекала вне Петербурга и Москвы. Ученик Воронихина, он пронес через всю свою жизнь идеалы русского классицизма.

В Казани сохранилось несколько позднейших построек в стиле провинциального ампира, запоздалом, но в своей наивности не лишенном известной прелести.

Отметим так называемый дом Лихачева на Большой Красной улице и дом на ул. Чернышевского — б. Анчуриной, позднее номера «Франция». Оба здания построены в середине XIX в.

ЗАКЛЮЧЕНИЕ

Архитектура второй половины XIX в. и начала XX в. вплоть до Великой Октябрьской Социалистической революции художественного интереса не представляет.

Эта эпоха, впрочем, характеризуется упадком архитектурной культуры не в одной только Казани.

После революции Казань становится столицей Татарской АССР. В развитии города открываются новые перспективы. Работы по созданию Куйбышевского гидроузла и реконструкции Волги приблизят реку к самой Казани. Совнарком РСФСР уже утвердил проект новой планировки. В городе будут созданы новые жилые массивы, промышленные предприятия выносятся из жилых кварталов в специально запроектированные промышленные районы. Между жилыми и промышленными районами предусматриваются зоны зеленых насаждений.

Река Казанка реконструируется. Заречные территории связываются новыми мостами и дамбами. Зеленые массивы побережья превратятся в прекрасный парк культуры и отдыха площадью в 225 га. Против нового парка на правом берегу Казанки поднимутся общественные здания и благоустроенные жилые кварталы. Широкий проспект соединит центральную кремлевскую площадь с набережной Волги, на которой разместятся монументы.

ментальные постройки речного и железнодорожного вокзалов и ряд других общественных сооружений.

Старая Казань, столько раз менявшая свой облик, превратится в новый замечательный город.

Народ в новом городе будет бережно хранить лучшие памятники старой архитектуры как свое наследие, как свидетельство своей древней культуры.

В 25 км от Казани, там, где река Свияга впадает в Волгу, на пологом холме красуются белые стены монастыря, причудливые церкви и колокольня Свияжска. Как будто сказочный, весь белый, город виден на огромном расстоянии.

«Новоград Свияжск» основан в 1551 г., за год до взятия Казани. Это был важный стратегический пункт — крепость против татар. Сыграв значительную роль в войне 1552 г., Свияжск после падения Казани становится центром религиозно-миссионерской деятельности. Здесь строятся монастыри. Как и в Казани, первое каменное строительство ведется псковичами.

В дальнейшем, главным образом в начале XVIII в., создания псковских мастеров подвергались переделкам и перестройкам. Чрезвычайно интересно отметить, что эти переделки не стерли первоначальных черт псковской архитектуры, но придали свияжским сооружениям им одним свойственный своеобразный характер. К древнейшим памятникам Свияжска относятся Успенский, Богородицкий и Иоанно-Предтеченский монастыри, городской соборный храм, церковь Константина и Елены.

Собор Успенского монастыря сооружен в 1556—1561 гг. псковскими мастерами. Этот памятник вызывает

исключительный интерес архаикой своих архитектурных форм, более соответствующих новгородско-псковскому зодчеству XIV—XV вв., нежели середине XVI в. Характерный для новгородско-псковской архитектуры одноглавый храм в начале XVIII в. получает типичный барочный купол и барочное декоративное завершение стен. Одновременно пристраиваются трапезная и парадная паперть.

Внутри собор украшен замечательными фресками XVI в. К сожалению, эти фрески неоднократно и не всегда удачно реставрировались и подновлялись. В Успенском соборе сохранился великолепный иконостас начала XVIII в. с подлинными иконами XVI в.

Колокольня и церковь Николы Чудотворца Успенского монастыря сооружены одновременно с собором. В XVIII в. Никольская церковь перестраивалась (устроены, в частности, большие окна с барочными наличниками). Хорошо сохранилась церковная главка XVI в.

Построенная на месте древнего Борисоглебского храма надвратная церковь Вознесения относится к эпохе русского барокко (начало XVIII в.). К этому же времени относится сооружение главного монастырского жилого корпуса.

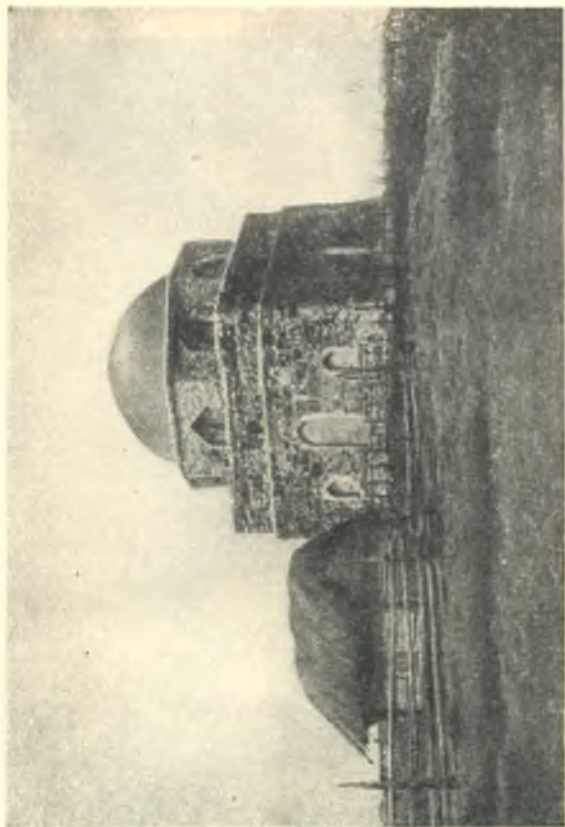
Сергиевскую церковь, построенную в 1605 г., следует причислить к древнейшим каменным сооружениям женского Предтеченского монастыря.

1. *Общий вид Казани (из книги Адама Олеария «Путешествие в Московию и Персию в 1636 г.»).*
2. *«Черная палата» в с. Боллары-Успенское.*
3. *Развалины ханской усыпальницы в с. Боллары-Успенское.*
4. *Малый минарет в с. Боллары-Успенское.*
5. *Спасская башня Казанского Кремля.*
6. *Тайницкая башня и кремлевская стена.*
7. *Консисторская башня.*
8. *Вид из Казанского Кремля на город.*
9. *Благовещенский кафедральный собор. Общий вид (с фотографии конца XIX в.).*
10. *Благовещенский кафедральный собор. Вид с восточной стороны.*
11. *Башня Сююмбеки (Сумбеки).*
12. *Башня Сююмбеки. Деталь.*
13. *Вид Сююмбекиной башни в середине XIX в.*
14. *Петропавловский собор. Северный фасад.*
15. *Петропавловский собор. Деталь восьмерика.*
16. *Петропавловский собор. Северо-западный угол.*
17. *Колокольня Петропавловского собора.*
18. *«Дрябловский дом». Верхний этаж.*

19. Мечеть Мерджани.
 20. Первая гимназия. Средний портик.
 21. Памятник воинам, павшим при взятии Казани.
 22. Казанский университет.
 23. Анатомический театр при университете.
 24. Свяжск. Успенский монастырь.
 25. Свяжск. Собор Успенского монастыря.
 26. Свяжск. Собор Успенского монастыря. Фрагмент иконостаса.
 27. Свяжск. Собор Успенского монастыря. Фрагмент фресок XVI в.
 28. Свяжск. Колокольня и Никольская церковь Успенского монастыря. Вид с востока.
 29. Свяжск. Церковь Вознесения Успенского монастыря.
 30. Свяжск. Братский корпус Успенского монастыря.
-



Общий вид Кавкази (из книги Адама Олеария „Путешествие
в Московию и Персию в 1636 г.“)



2. «Черная палата» в с. Болгары-Успенское



4. Рамалины таиской укрепленици и с. Болгары. Успенское



4. Малий минарет в с. Болгары Успенско



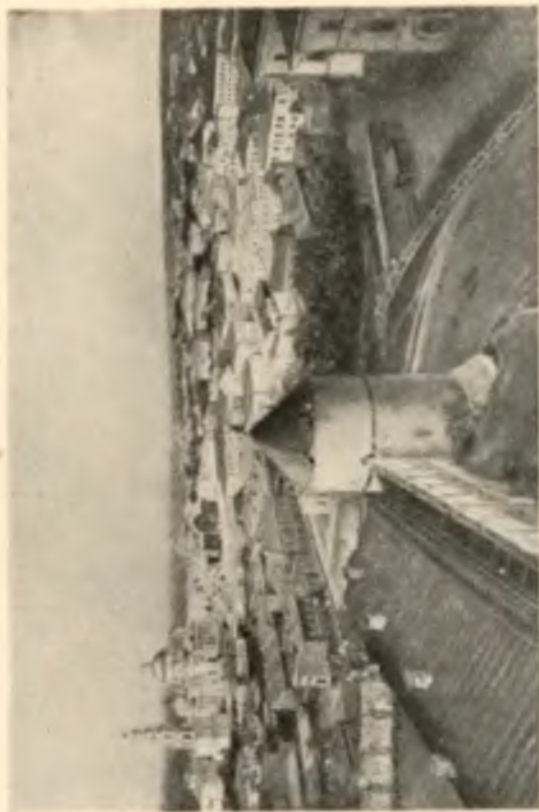
5. Спасовия башня вятянского Кремля



6. Талышцкая башня и кремлевская стена



7. Кишиневская башня



Вид на Казанского Кремля из города



В. Благовещенский кафедральный собор. Общий вид
(с фотографии конца XIX в.)



10. Благовещенский кафедральный собор. Вид с восточной стороны. Зодчие Посник Яковлев и Ширый. Шестидесятые годы XVI в.



11. Башня Сюмбека (Сумбека). Конец XVII в.



12. Башня Сулейманов. Деталь



13. Вид Святитской башни в середине XIX в.
(с литографии Э. Туринелли)



14. Петропавловский собор. Северный фасад. 1730 г.



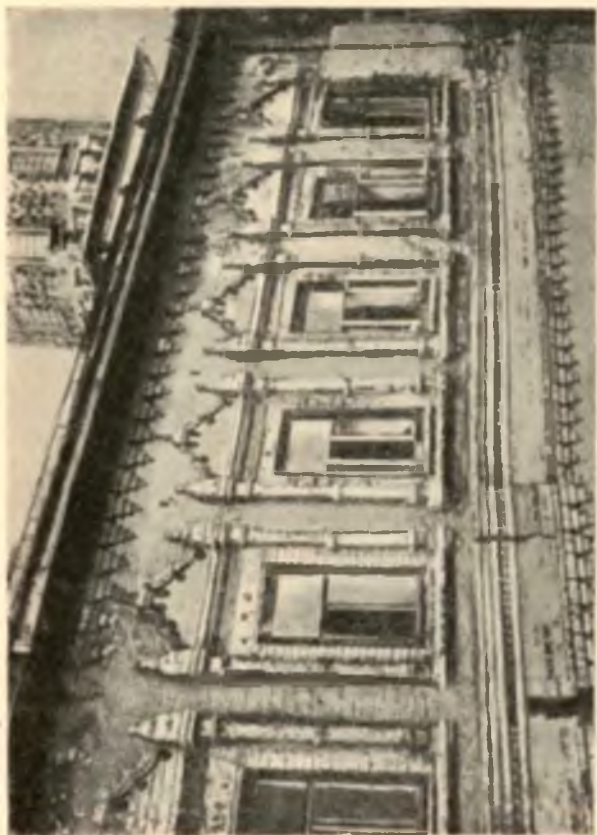
18. Петропавловский собор. Деталь поземориды. 1726 г.



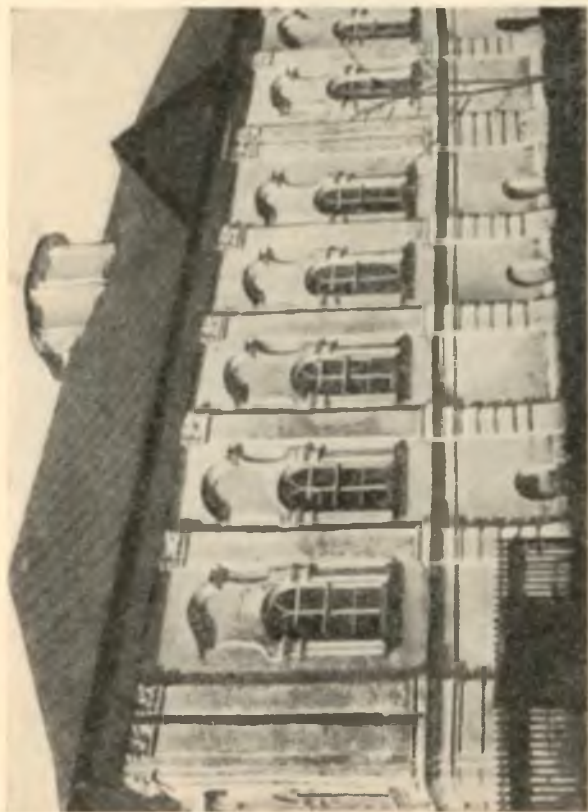
16. Петропавловский собор. Северчаковский угол. 1720 г.



17. Колодезна Петропавловского собора. 1726 г.



18. «Дрябловский дом». Верхний этаж. Начало XVIII в.



19. Мечеть Мерджани. 1766 г.



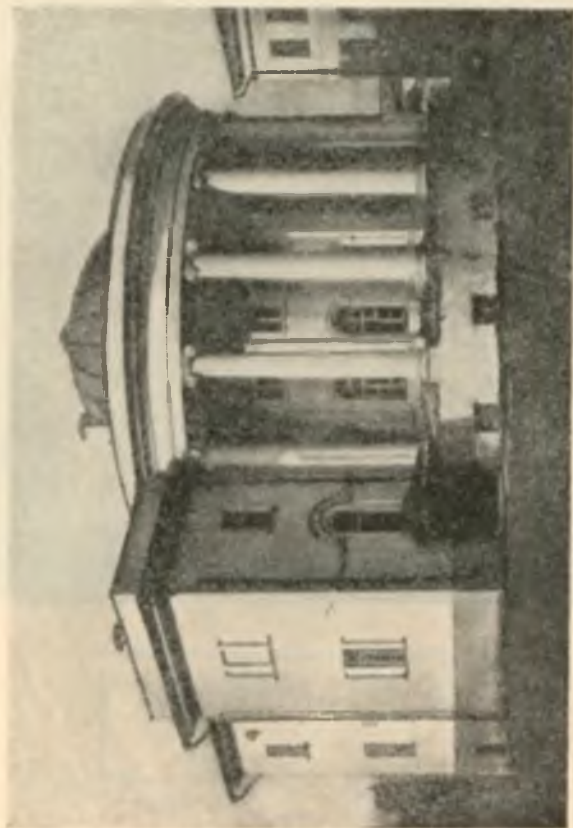
Ю. Переде гимназия. Средний портал. Двадцатые годы XIX в.



21. Памятник воинам, павшим при взятии Казани.
арх. Н. Ф. Алфёров. 1812—1823 гг.



22. Казанский университет. Арх. П. Т. Патыцкий, 1822—1825 гг.



21. Аягомиический театр при университетѣ Арх. М. П. Коринфскій. 1832 г.



24. Суздаль. Успенский монастырь. 1556—1561 гг.



26. Свайце. Собор Ушевского монастыря. 1506—1561 гг.



26. Священ. Собор Успенского монастыря. Фрагмент в интерьере



27. Свияжск. Собор Успенского монастыря. Фрагмент фресок XVI в.



28. Свияжск. Колом славя и Никольская церковь Успенского монастыря.
Вид с востока XVI в.



29. Свияжск Церковь Вознесения Успенского монастыря.
Начало XVIII в.



31. Самарканд. Братский корпус Успенского монастыря XVII в. — начало XVIII в.

СОДЕРЖАНИЕ

| | |
|--|----|
| Возникновение Кавани | 5 |
| Памятники каменного строительства XVI в. | 9 |
| Памятники архитектуры XVII в. | 12 |
| Памятники классицизма | 16 |
| Заключение | 20 |
| Свяжск | 22 |
| Иллюстрации | 24 |

Редактор *М. Б. Аптекарь*
Технич. редактор *Е. А. Смирнова*

* * *

Сдано в набор 2/XI 1944 г. Подписано к
печати 27/VI 1945 г. Формат бумаги 70×92^{1/2}/₃₂
3 п. л. Уч.-изд. л. 3,17. Изд. № 76. 66500 экз.
в п. л. А18973. Тираж 10000 экз. Заказ 2614.
Цена 5 руб.

6-я типография треста „Полиграфкинига“
ОГИЗ при СНК РСФСР. Москва,
1-й Самотечный пер., 17.

АКАДЕМИЯ АРХИТЕКТУРЫ СССР
ИНСТИТУТ ИСТОРИИ И ТЕОРИИ АРХИТЕКТУРЫ

Научно-популярная серия
СОКРОВИЩА РУССКОГО ЗОДЧЕСТВА

Под общей редакцией
академика *В. А. Веснина*

Вышли из печати:

Коломенское. *В. Подключников.*

Останкино. *К. Соловьев.*

Монументальная скульптура Ленинграда. *Д. Аркин.*

Троице-Сергиева Лавра. *Н. Виноградов.*

Владимир. *Н. Воронин.*

Суздаль. *А. Варянов.*

Ростов Великий. *С. Бессонов.*

ПОПРАВКА

По вине технического редактора допущены не-
правильные ссылки на страницы в содержании.

Ниже напечатано содержание в исправленном
виде:

СОДЕРЖАНИЕ:

| | |
|--|----|
| Возникновение Казани | 5 |
| Памятники каменного строительства XVI в. | 11 |
| Памятники архитектуры XVII в. | 15 |
| Памятники классицизма | 21 |
| Заключение | 26 |
| Самые | 28 |
| Иллюстрации | 30 |

К а з а н ь

5 руб.