

Цена 20 к.

02  
Г-83  
141842

Ю. В. ГРИГОРЬЕВ

ИНСТИТУТ БИБЛИОТЕКОВЕДЕНИЯ  
ПУБЛИЧНОЙ БИБЛИОТЕКИ СОЮЗА ССР  
И М Е Н И В. И. Л Е Н И Н А

# БИБЛИОТЕЧНЫЙ ПОЧЕРК



1 9 3 1

ГОСУДАРСТВЕННОЕ СОЦИАЛЬНО-  
ЭКОНОМИЧЕСКОЕ ИЗДАТЕЛЬСТВО

025-

ИНСТИТУТ БИБЛИОТЕКОВЕДЕНИЯ  
ПУБЛИЧНОЙ БИБЛИОТЕКИ СОЮЗА ССР ИМЕНИ В. И. ЛЕНИНА

---

Ю. В. ГРИГОРЬЕВ

# БИБЛИОТЕЧНЫЙ ПОЧЕРК

(ПРАКТИЧЕСКИЕ УКАЗАНИЯ ДЛЯ БИБЛИОТЕКАРЕЙ)

14/842

3-е заново переработанное и дополненное издание

С 3 рис. в тексте и прописью



ГОСУДАРСТВЕННОЕ СОЦИАЛЬНО-ЭКОНОМИЧЕСКОЕ ИЗДАТЕЛЬСТВО

МОСКВА

1 9 3 1

ЛЕНИНГРАД

52  
Г-83

G. V. GRIGORJEV  
*LIBRARY HANDWRITING*  
(*PRACTICAL ADVICES TO LIBRARIANS*)  
*3-d ed. revised and enlarged*  
*With 3 ill.*

Вологодская губернская  
Центральная Библиотека

М а р т 1931 г.

Редактор Ф. Зимовский.

Тех. редактор А. Федотова.

Уполномоч. Издательство Главлит № В - 3215, печ. лист 1.

Инд. С-8. ОГИЗ № 136.

Типография „Шестой октябрь“, город Загорск, Московской области.

Тираж 5 000 экз.

## ПРЕДИСЛОВИЕ К ТРЕТЬЕМУ ИЗДАНИЮ

В настоящем издании руководство мною значительно переработано и дополнено новейшими наблюдениями и данными. Почти заново написана глава 2-я — „Основные правила библиотечного письма“, где добавлены сведения относительно ширины букв и цифр, уточнены промежутки (аппроши) между словами и фразами, пополнены сведения об орудиях письма и т. д.

Правила написания отдельных букв оставлены почти без изменения за малыми исключениями (буквы Ц, Ш, Щ).

Из прежних иллюстраций сохранена лишь одна, остальные заменены 2 новыми, исполненными специально для данного издания В. Ф. Свирским. Пропись библиотечного почерка исполнена М. А. Добровым.

В заключение считаю долгом принести глубокую благодарность Н. А. Бурову за ряд весьма ценных советов и указаний.

Автор

## Глава 1

### **ЧТО ТАКОЕ БИБЛИОТЕЧНЫЙ ПОЧЕРК И ЗАЧЕМ ОН НУЖЕН**

Читатель получает сведения о том, какие книги имеются в библиотеке главным образом через каталоги библиотеки.

Библиотеки поэтому всячески заинтересованы в том, чтобы пользование их каталогами было возможно более облегчено для читателей.

Для этого необходимо придать каталогам хороший внешний вид и прежде всего улучшить внешний вид составляющих каталоги карточек.

Конечно лучше всего пользоваться готовыми каталожными карточками, на которых текст отпечатан типографским способом. При этом значительно удешевляется сам каталог, у библиотекарей освобождается время для другой работы, а каталоги состояются из карточек, превосходных по четкости и единообразию.

Однако не следует забывать, что централизация каталогизации, т. е. печатание карточек типографским способом в центре и снабжение этими карточками библиотек, осуществляемая у нас Государственной центральной книжной палатой и Книгоцентром Огиза, все же не освобождает библиотеки полностью от необходимости изготовлять своими средствами карточки на те книги, на которые в центре карточек не печатают (например, книги иностранные, книги, вышедшие до 1925 г., книги, по каким-либо причинам не попавшие в описание и т. п.).

Поэтому все эти книги библиотекари бывают вынуждены каталогизировать самостоятельно, печатая карточки на машинке или заполняя их от руки.

Как показывает опыт, машинное письмо более единообразно, четко и выгодно, чем письмо от руки. Этим главным образом и объясняется большое распространение пишущей машины в иностранных библиотеках. В настоящее время в Соединенных штатах, в Германии и в некоторых других странах от каталогизатора уже требуется обязательное умение писать на машине.

В том случае, если в библиотеке карточки придется писать от руки, их следует писать специальным, так называемым библиотечным почерком.

Задача библиотечного почерка — достигнуть того, чтобы разные лица писали одним и тем же почерком и чтобы таким образом в результате работы многих лиц получался каталог, состоящий из единообразных по написанию карточек.

Если бы каталог был составлен из карточек, написанных разными почерками, то очевидно это крайне затруднило бы пользование каталогом, быстро утомляло читателей и требовало бы от них большого напряжения внимания.

Библиотекам поэтому пришлось выработать такой почерк, который было бы легко читать и которым, с другой стороны, было бы легко научиться писать.

028.9	Смушкова, М. А.
с 52	Первые итоги изучения читателя.
	Обзор литературы. М.-Л. Гос. изд.
	1926.
	40 стр. 23. см. Главполит-
	просвет.

Рис. 1. Каталогная карточка, написанная библиотечным почерком (размер 12,5 × 7,5 см).

Родиной библиотечного почерка явилась библиотечная школа штата Нью-Йорк в Олбени, основанная в 1887 г. Мельвилем Дьюи.

Убедившись в необходимости выработать для библиотечных нужд специальный почерк, Дьюи заимствовал основы почерка у великого изобретателя Эдисона, который разработал этот вопрос в целях применения его в телеграфном деле.

Изучая существующие системы письма, Эдисон в свое время пришел к выводу, что при рукописном почерке легче воспринимается такой текст, в котором отдельные буквы между собою не связываются штрихами, но располагаются каждая отдельно, как это мы обычно видим в печатном тексте. Это наблюдение легло в основу выработанного им телеграфного шрифта, а затем было использовано Дьюи и для библиотечного.

Итак, библиотечный почерк внешне весьма близок к письму печатными буквами.

В связи с этим у нас в литературе до сих пор можно встретить указания, что писание библиотечным почерком состоит в копировании обычного типографского шрифта, что библиотечный почерк есть письмо печатными буквами. Это безусловно неправильно, так как в библиотечном почерке можно указать целый ряд букв (например д, л и др.), написание которых значительно проще, чем написание соответственных букв в печатном шрифте.

Библиотечный почерк бывает двух родов: раздельный и слитный. В практике американских библиотек раздельным почерком пишут все то, что предназначено для читателя, все же записи внутреннего характера (например запись книг в инвентарь, записи в формулярах) делают слитным почерком. Таким образом от американского библиотекаря требуется умение писать и слитным и раздельным библиотечным почерком.

При слитном почерке прежде всего значительно меняется внешний вид букв, рисунок некоторых из них усложняется, и кроме того устанавливается связь между буквами при помощи соединительных штрихов. В результате слитный почерк ускоряет процесс письма, но зато затрудняет прочитывание сделанных записей,— вот почему американцы не применяют его для тех записей, которые предназначены для многократного чтения.

Слитный почерк применяется сейчас главным образом в Соединенных штатах (пропись издана Library Bureau) и в Германии, где техника его тщательно разработана известным немецким библиотекарем д-ром Акеркнехтом, директором городской библиотеки в Штеттине<sup>1</sup>.

<sup>1</sup> Dr E. Ackerknecht, Deutsche Büchereihandschrift, 2 Aufl., Berlin 1925. Рец. см. в журнале „Библиотечное обозрение“, 1925, кн. 1, стр. 126—128.

Литература по библиотечному почерку очень невелика. Основное пособие на английском языке: *Handbook of the New-York State Library School including summer course and library handwriting*. Albany, 1903. (New-York State Library. Bulletin 82. P. 278—288).

Прописи библиотечного почерка изданы на карточках Library Bureau (2 карточки: отдельный и слитный почерк). Недавно в Америке издана пропись библиотечного почерка и краткая к ней инструкция М. Е. Хайд. (*Record writing and printing by Mary E. Hyde*).

До 1927 г. русская библиотечная литература не имела специального руководства по библиотечному почерку. Прописи и коротенькие к ним инструкции были опубликованы лишь в „Руководстве для небольших библиотек“ Л. Б. Хавкиной (4-е изд., М. 1925, стр. 171—172) и в „Наглядном пособии по библиотечной технике“ (ГПП, М. 1925, стр. 20).

Примерно в 1914 г. Библиотечными курсами при Народном университете им. А. Л. Шанявского в Москве была составлена (А. А. Покровским) пропись русского библиотечного письма и совместно с прописью латинского шрифта отпечатана при помощи светописи (белым по синему). В 1925 г. прописи библиотечного почерка были изданы Институтом библиотековедения Ленинской библиотеки в виде 2 карточек (русский и латинский алфавиты), подобно тому, как их издает Library Bureau.

В 1927 г. вышло первое издание моей книжки и через несколько месяцев — второе<sup>1</sup>. В промежутке между первым и вторым изданиями изд-вом „Долой неграмотность“ была выпущена книжка Н. М. Ломковского „Библиотечный почерк“. По непонятной мне причине автор не счел нужным указать моей работы, хотя и использовал ее в своем труде (см. например примечание к прописи на стр. 17, полностью у меня заимствованное, и др.).

## Г л а в а 2

### ОСНОВНЫЕ ПРАВИЛА БИБЛИОТЕЧНОГО ПИСЬМА

Научиться правильно писать библиотечным почерком сможет безусловно каждый библиотекарь. Для этого ему придется лишь усвоить правила написания отдельных

<sup>1</sup> Из рецензий на мою работу, появившихся в русских журналах, мне известны две (обе положительные): Л. Рейтшбарг в журн. „Красный библиотекарь“, 1927, № 9, стр. 96; Н. Покровской в журн. „Просвещение на транспорте“, 1928, № 1, стр. 120.



букв, тщательно выполнять все сообщаемые ниже указания и правильно организовать свою учебу.

## 1. Форма букв

Однообразие и четкость библиотечного почерка могут быть достигнуты лишь при условии простого и четкого написания букв, без вычурности и добавочных штрихов. Физиология глаза учит, что „для быстроты (зрительного) восприятия весьма важно, чтобы основные формы букв не были затемнены украшениями, прибавками и т. п.“<sup>1</sup>, ибо „нет никакого сомнения, что излишняя пестрота букв затрудняет чтение, так как излишек отдельных штрихов утомляет сетчатку или от них буквы сливаются одна с другою“<sup>2</sup>. С другой стороны, наличие украшений в конструкции букв затрудняет их написание и замедляет письмо.

Необходимо также учесть при этом, что выполнение того или иного украшения буквы требует от библиотекаря особенной тщательности и умения, что естественно затрудняет изучение самого почерка.

Итак, чем проще буквы, чем меньше число составляющих их линий, тем легче достигнуть единообразия и тем более четким и быстрым делается почерк.

Библиотечный шрифт этим условиям полностью отвечает (см. пропись). Рисунок всех его букв упрощен настолько, что при правильном обучении уже через 3—4 урока можно научиться им достаточно хорошо писать.

## 2. Вертикальность букв

Буквы в библиотечном почерке, подобно буквам обыкновенного печатного шрифта, строго вертикальны, лишены всякого наклона. Библиотечный почерк — прямой почерк. Поэтому при изучении почерка надо особенно внимательно следить за тем, чтобы вертикальность букв не была нарушена, чтобы буквы на строчках стояли прямо, без всякого наклона.

Особенно следует избегать наклона букв вперед (вправо).

<sup>1</sup> Д-р Д. Д. Бекарюков. Основные начала школьной гигиены. М. 1906, стр. 311.

<sup>2</sup> Д-р А. Ф. Никитин. Исследование учебных книг в гигиеническом отношении и его методика. Спб. 1907, стр. 52.

### 3. Устранение нажима

Устранение нажимов облегчает работу пишущего (единообразнее становятся движения пера, меньше расходуется энергии при письме), ускоряет процесс письма и облегчает чтение написанного.

Опыт показывает,<sup>1)</sup> что однообразная четкая линия, по толщине ровная на всем своем протяжении, читается легче, чем линия, местами утолщающаяся, а местами почти волосная.

Поэтому библиотекарь все без исключения буквы и цифры должен научиться писать абсолютно без всяких нажимов.

### 4. Размеры букв

При определении размеров букв и цифр библиотечного почерка естественно было исходить из размера расстояния между линейками каталожной карточки международного образца, которое равно 6 мм. Расстояние это делят на 3 равные части по 2 мм высотой каждая. Строчные (малые) буквы, кроме удлинённых, имеют 2 мм в высоту, т. е. занимают  $\frac{1}{3}$  расстояния между линейками каталожной карточки. Часть строчных букв (б, д, ц, щ) имеют полуторный размер, т. е. 3 мм в высоту. Заглавные и удлинённые строчные буквы имеют двойной размер, т. е. 4 мм в высоту, а высота цифр равна 3 мм.

Примечание. Рекомендуемые в брошюре Н. М. Ломковского размеры букв и цифр в 3 и 5 мм абсолютно неправильны, так как они не согласованы с существующей международной практикой и с линовкой каталожной карточки и недопустимы с точки зрения гигиены письма и чтения<sup>1)</sup>. (См. также отзыв Л. Б. Хавкиной в ее книге „Руководство для небольших и средних библиотек“. 5-е изд., 1928, стр. 182).

### 5. Ширина букв

Ширина букв сравнительно с высотой их может быть установлена с несколько меньшей точностью. Как правило, следует стремиться к тому, чтобы строчные буквы были по возможности квадратны, т. е. чтобы их ширина и высота были равны в среднем 2 мм. Полностью укладываются в квадрат (конечно приблизительно) а, б (без хвостика), в, г, д (верхняя часть), е, з, и, к, л, н, о, п, р (круг), с, т, у (без хвостика), э, я. Буквы т, м, ф, ш, щ, ы, ю — шире.

Квадратная форма присуща лишь буквам строчным.

<sup>1)</sup> Н. М. Ломковский. Библиотечный почерк. 1927, стр. 20.

В заглавных буквах высота и ширина в среднем относятся, как 4:3. Шире будут лишь буквы широкие по своей природе (т, м, ш, щ и др.).

Ширина всех цифр — 2 *мм*.

## 6. Расстояния между буквами, словами и фразами

Расстояния (аппрош) между отдельными буквами в словах, между словами и между фразами должны быть постоянно одинаковыми. При этом расстояние между отдельными буквами следует делать несколько меньше 1 *мм*, но не менее 0,5 *мм*. Расстояние между словами должно быть равно 4 *мм*. Для простоты измерения принимается, как условная мера, строчная буква м с двумя промежутками (по 0,5 *мм*) справа и слева от нее.

Расстояние между фразами должно быть равно также 4 *мм* с тою разницей, что в этом случае расстояние считается не от последней буквы предыдущей фразы, а от знака препинания (точки).

## 7. Выработка приемов написания букв и цифр

Для выработки правильного и постоянно однообразного рисунка отдельных букв и цифр библиотекарь должен строго придерживаться рекомендуемых в следующей главе приемов.

Каждую букву и цифру следует писать всегда, во всех случаях без исключения, одним и тем же приемом. Только при этом условии сможет библиотекарь в полной мере овладеть техникой библиотечного письма, добиться четкости, быстроты и единообразия, и только в этом случае одни и те же буквы всегда будут у него абсолютно похожи одна на другую.

## 8. Орудия письма

Удобные для работы орудия письма во многом облегчают изучение почерка, способствуют его усвоению и улучшают его качества.

К орудиям письма мы относим чернила, чернильницу, вставочки и перья (или вечное перо).

Чернила. Следует писать только чернилами лучшего качества. Хорошо приготовленные чернила должны удовлетворять следующим требованиям: 1) после написания быстро высыхать; 2) высохнув, принимать яркую окраску; 3) легко стекать с пера и изображать по воле

пишущего линии любой толщины и формы; 4) не выцветать на воздухе и сохранять свой цвет в течение весьма продолжительного времени. Рекомендуются чернила насыщенно-черного цвета. Не следует вовсе употреблять копировальные, штемпельные и тому подобные чернила.

В целях предохранения чернил от плесени рекомендуется прибавлять к чернилам несколько капель салициловой кислоты. Удобнее иметь для этого готовый раствор салициловой кислоты в спирте.

Чернильница обязательно должна быть снабжена крышкой.

В целях сокращения утомляющих пишущего движений правой руки к чернильнице и обратно необходимо: а) следить за тем, чтобы чернильница всегда была полно налита чернилами; б) ставить чернильницу с правой стороны от пишущего, по возможности ближе к нему. Применение „вечного пера“, несущего запас чернил в самом себе, вовсе устраняет чернильницу со стола пишущего и тем самым облегчает его работу.

Вставочки или ручки для перьев имеют громадное значение для пишущего, но к сожалению этому орудию письма мы обычно не уделяем внимания и пользуемся вставочками любой толщины и формы. Чаще всего они имеют круглую форму (до 75% всех вставочек). Последние работы Яна, Свифта и Шульте (Германия) с полной очевидностью доказали, что круглая вставка является самой нерациональной из всех существующих форм, так как она не дает для пишущей руки опорной плоскости, и ее приходится при работе крепко зажимать между пальцами. Это влечет за собою сжатие волосных кровеносных сосудов и тонких нервных волокон в кончиках пальцев, вызывает болевые ощущения и приводит в конце концов к писчей судороге (см. ниже). Целесообразнее всего употреблять вставочки с широкими гранями (например трехгранные). При этом держащие вставочку пальцы (большой, указательный и средний) получают широкие плоскости для опоры, что в благоприятную сторону влияет на кровообращение и менее утомляет пишущего.

В том случае, если пишущему приходится пользоваться чернилами разных цветов (например черными для каталогизации и красными для надписывания предметных рубрик) — обязательно следует применять для каждого сорта чернил отдельную ручку по возможности того же

цвета, что и чернила (для черных — черную, для красных — красную), как это уже давно сделано по отношению к цветным карандашам.

**Перья.** Следует употреблять перо с как бы шарикообразным концом (что немцы называют *Kugelspitze*). Этот шарик, вернее выбитая на конце пера ямка, позволяет накапливаться в ней небольшому запасу чернил, что обеспечивает бесперебойную и длительную подачу чернил и позволяет изображать на бумаге линии достаточно толстые и на всем своем протяжении ровные.

Удобнее всего употреблять для этого перья типа „Эврика“. Наиболее популярны у нас сейчас перья фабрики „Союз“ № 516 EF, ее же перо № 60 для копиручета и А. Hammer № 510 F. Из иностранных можно рекомендовать перья фирмы S. Roeder в Берлине (№ 510 F и № 516 F; последнее для лиц, привыкших писать крупными перьями). Очень хороши перья № 510 EF и 511 EF фирмы D. Leonardt & Co в Бирмингеме; № 510 EF фабрики F. Soenneken в Бонне и др. (см. рис. № 2).

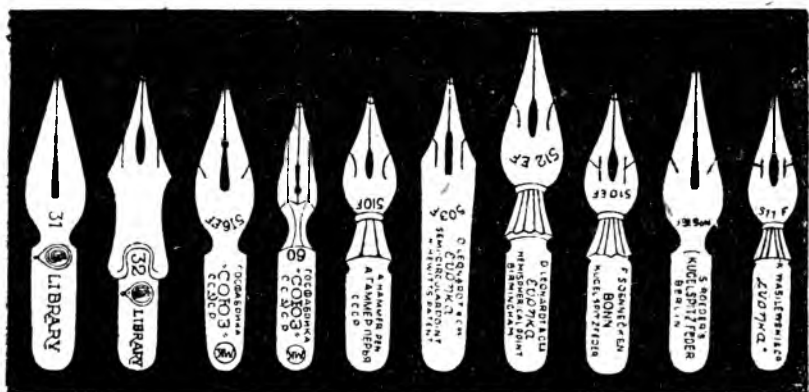


Рис. 2. Образец перьев для библиотечного почерка.

За пером следует аккуратно следить и постоянно держать его в чистоте. После окончания письма необходимо всегда начисто вытереть перо суконкой. Американцы советуют в этих же целях чистить перо мокрой губкой <sup>1</sup>. Гнедич (автор „Истории искусств“) чистил перья сырой картошкой, которую всегда держал у себя на

<sup>1</sup> См. например Rathbone. Shelf department. 2 rev. ed., Wash. 1918.

столе. Отнюдь не следует употреблять широко у нас распространенные перочистки из промокательной бумаги, так как они скорее грязнят, чем чистят перья.

Вечная или автоматическая ручка является безусловно наиболее совершенным орудием письма, соединяющим в себе одновременно вставку, перо и чернильницу. Это обстоятельство позволяет библиотекарю снять со стола чернильницу (и следовательно прекратить работу по маканию, на которую в среднем расходуется до 10% рабочего времени). На конце пера вечной ручки обычно бывает укреплен небольшой кусочек иридия, впрессованного в мягкое золото. Иридий—один из самых твердых и в то же время не поддающихся окислению металлов (отсюда наименование—„вечное перо“).

К сожалению вечные ручки у нас распространены еще очень слабо (мешает высокая цена). Существует множество фирм, занимающихся их изготовлением. Наиболее известны Watermann, Mont Blanc, Salamander, Osmia, Swan, Tantal и др.

Промокательная бумага не употребляется вовсе: написанное не промокает, а дают ему высохнуть.

### 9. Как писать

При письме карточку следует класть таким образом, чтобы ее нижний край был параллелен краю стола. Карточка должна быть помещена против глаз пишущего, в центре его поля зрения. Перо следует держать между первым и вторым пальцами, как это показано на рисунке № 3.

### 10. Гигиена письма

Писчая судорога (*Spasmus scriptorius*) является профессиональным заболеванием, присущим лицам, по роду своих занятий принужденным много писать, в частности и каталогизаторам. Болезнь эта заключается в том, что у пишущего в результате переутомления появляются в отдельных мышцах боли настолько резкие, что препятствуют его работе, и постепенно больной становится неспособным к труду. Характерным для этого заболевания является то, что пораженные мышцы могут правильно выполнять все движения, кроме тех, которые составляют профессию больного; болезнь очень упорная, продолжительная, с трудом поддающаяся излечению.

В целях предупреждения этого тягостного заболевания, которое встречается среди наших каталогизаторов далеко нередко, следует: 1) вовсе не употреблять ручек слишком тонких; 2) в течение рабочего дня не писать одной и той же ручкой, но чаще менять их, употребляя попеременно 2—3 ручки разной толщины; благодаря последнему приему достигается изменение в положении мускулов пишущей руки, и они утомляются не так быстро; 3) особенно внимательно надо следить за тем, чтобы работа пишущего постоянно чередовалась с отдыхом; во время письма необходимо наблюдать за собой, и когда рука начнет слегка дрожать и подпрыгивать—немедленно прекратить работу, отложив на 1—2 минуты ручку в сторону, и отдохнуть; 4) избегать больше всего сжимать ручку, не надавливать сильно при письме (см. рис. 3).

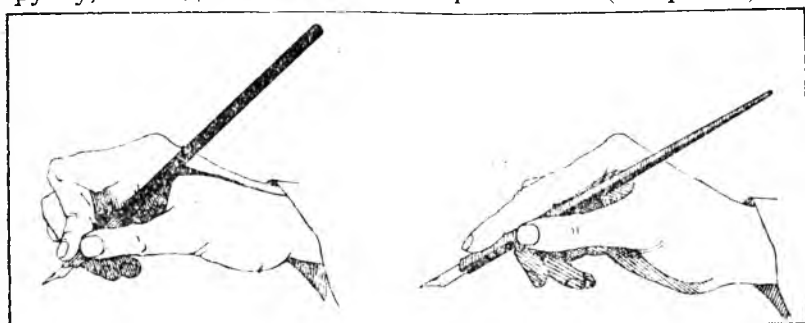


Рис. 3 Положение руки при письме: налево—неправильно, направо—правильно.

Если при этом писчий спазм и появится, то он будет легким. Достаточно будет отдохнуть от писания 2—3 дня и все пройдет.

При письме не следует также слишком близко наклоняться к столу, так как от этого очень часто развивается близорукость.

## II. Как учиться библиотечному почерку

Наиболее частые ошибки, которые делают пишущие библиотечным почерком,—наклон и неправильные размеры букв. Для устранения их рекомендуется при упражнении пользоваться вначале так наз. миллиметровой бумагой (в магазинах ее называют „клетчаткой“), так как учащийся при этом добивается двух целей сразу: при-

учается писать строго вертикальным почерком и все время соблюдает установленные размеры букв. Позднее учащийся должен упражняться на обычных каталожных карточках, где ему придется располагать текст только по горизонтальным линейкам без помощи вспомогательных вертикальных линий. Учащийся при этом наверное заметит, что часто помимо его воли к концу письма карточка будет у него на столе занимать иное положение, чем в начале письма. Правый угол карточки подыметя вверх, и карточка будет лежать под углом по отношению к краю стола. С этим явлением необходимо бороться самым решительным образом. Рекомендую для этого хотя бы первое время прикреплять карточку к столу тремя кнопками (не прокалывая карточки, а вдвигая ее между кнопками), размещая кнопки с таким расчетом, чтобы две кнопки придерживали оба нижних угла карточки, а третья верхний правый.

При изучении библиотечного почерка не следует спешить. Лучше работать медленно, усваивая букву за буквой. Ни в коем случае не следует упражняться одновременно более, чем 20—25 минут, так как в противном случае легко можно переутомить руку и тем самым замедлить, а не ускорить дело обучения.

### Глава 3

#### ПРИЕМЫ НАПИСАНИЯ БУКВ РУССКОГО АЛФАВИТА

Большую часть строчных букв и значительное число букв заглавных пишут с одного приема, т. е. не отрывая пера от бумаги. Опыт показывает, что при написании букв с одного приема буквы получаются более единообразными. Однако написание их в два и более приема, если это пишущему будет удобнее, не явится ошибкой. Здесь важно лишь приучиться писать каждую букву постоянно одним и тем же приемом, так как только при этом условии одни и те же буквы всегда будут абсолютно похожи одна на другую.

Однако отступления от рекомендуемых ниже приемов написания отдельных букв все же не могут быть рекомендованы, так как приемы эти проверены длительной практикой, увязаны в единую систему и в большей степени гарантируют библиотечарю полное овладение техникой библиотечного письма.



## Строчные буквы

Приступающему к изучению приемов написания строчных букв прежде всего следует хорошо усвоить прием написания буквы *о*, которая является основой для букв, имеющих овал.

1) *о*—Если мы представим себе часовой циферблат, то писать букву *о* надо начинать приблизительно там, где стоит цифра 10 и продолжать далее по движению часовой стрелки, т. е. слева направо. Пишется в один прием, т. е. не отрывая пера от бумаги. Имеет в высоту 2 *м.м.*

2) *а*—Начинают писать так же, как и букву *о*, причем сначала пишут как бы цифру 6 в обратном виде и затем, спускаясь по стволу, заканчивают букву. 1 прием. 2 *м.м.*

3) *б*—Сначала пишут букву *о*, затем перо не отрываясь пишет штрих, направленный вправо и поднятый над буквой на 1 *м.м.* 1 прием. 3 *м.м.*

4) *в*—Начинается снизу, причем сначала пишется вертикальная линия. Верхняя часть буквы делается несколько меньше нижней. 1 прием. 2 *м.м.*

5) *г*—Начинается снизу. 1 прием. 2 *м.м.*

6) *д*—Сначала пишут букву *л*, затем слева направо—нижнюю часть буквы. 2 приема. 3 *м.м.*

7) *е*—Сначала пишется горизонтальная линия (слева направо), а затем остальная часть буквы, причем последняя пишется против движения часовой стрелки. 1 прием. 2 *м.м.*

Примечание. Необходимо внимательно следить за тем, чтобы в том месте, где перо, окончив горизонтальную линию, начинает писать овальную часть буквы, обязательно образовался острый угол, но отнюдь не закругление.

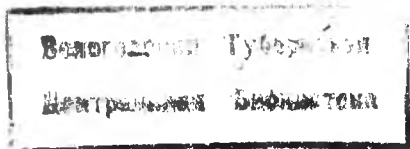
8) *ж*—Пишется в 4 приема. Сначала пишется, начиная сверху, левое полукружие, затем средняя вертикаль, затем правое полукружие и наконец слева направо соединительная линия. 2 *м.м.*

9) *з*—Начинается, как буква *о*. Верхняя часть делается несколько меньше нижней. 1 прием. 2 *м.м.*

10) *и*—Начинают писать сверху слева, затем перо, подымаясь вверх, пишет соединительный штрих и заканчивает букву. 1 прием. 2 *м.м.*

11) *і*—Пишется сверху вниз. Точку ставят на расстоянии 1 *м.м.* от верхнего конца буквы или 3 *м.м.* от линейки. 2 приема<sup>1</sup>.

<sup>1</sup> Буква *і*, а также буквы *ѣ* и *ѥ* включены в прописи ввиду того, что согласно правилам каталогизации научные библиотеки употребляют их при описании книг, напечатанных по старому правописанию.



12) к—Начинается сверху. Сначала пишется вертикальная линия, затем перо на 1 мм возвращается вверх по написанной линии и пишет вправо верхнее крыло буквы, затем снова возвращается обратно по написанной линии до ее середины и пишет нижнее крыло буквы. 1 прием. 2 мм.

13) л—Пишется снизу слева. 1 прием. 2 мм.

14) м—Пишется снизу слева, начинаясь с вертикальной линии. 1 прием. 2 мм.

15) н—Начинается сверху. Сначала пишется левая вертикаль, затем перо возвращается вверх до половины написанной линии и пишет горизонтальную линию, затем, подымаясь вверх, пишет вертикаль, и наконец, снова возвращаясь по написанной линии, заканчивает букву. 1 прием. 2 мм.

16) о—См. выше.

17) п—Начинается снизу слева, затем перо пишет горизонтальную линию и, опускаясь вниз, заканчивает букву. 1 прием. 2 мм.

18) р—Сначала пишется буква о, затем (вторым приемом) слева опускается вниз вертикаль. 2 приема. 4 мм, из них 2 мм над линейкой и 2 мм под нею.

19) с—Начинают писать (вспомним часовой циферблат) приблизительно от 2 часов, причем пишут против движения часовой стрелки. 1 прием. 2 мм.

20) т—Начинается снизу, затем пишется левая половина горизонтали, после чего перо возвращается по написанной линии и пишет вторую половину горизонтали, заканчивая букву. 1 прием. 2 мм.

21) у—Сначала пишется левая составляющая букву линия, затем перо, подымаясь вверх, пишет правую линию и, опускаясь по ней, заканчивает букву. 1 прием. 4 мм, из них 2 мм над линейкой и 2 мм под нею.

22) ф—Пишут в один прием. Сначала (вспомним часовой циферблат), приблизительно от 12 часов, пишется буква о, но несколько более широкая и немного сплюснутая, затем опускается вертикаль. 4 мм, из них 2 мм над линейкой и 2 мм под нею.

23) х—Обе линии (сначала левая, потом правая) пишутся сверху. 2 приема. 2 мм.

24) ц—Пишут в один прием. Начиная сверху, пишут левую вертикаль, затем горизонтальную нижнюю линию, затем перо, подымаясь вверх, пишет правую вертикаль и, спустившись по ней, заканчивает букву. 3 мм.

25) ч—Начинают писать сверху слева. Прежде всего пишется левая вертикаль, затем, закруглив угол, перо подходит к будущему стволу буквы, подымаясь вверх, пишет его верхнюю часть и, вернувшись назад по написанной линии, заканчивает букву. 1 прием. 2 мм.

26) ш—Пишется в 2 приема. Начиная слева сверху, пишут как бы опрокинутое широкое п, а затем вторым приемом, начиная сверху, подставляют среднюю вертикаль, 2 мм.

27) щ—Пишут в 2 приема. Сначала пишут как бы широкую букву ц, а затем вторым приемом, начиная сверху, подставляют среднюю вертикаль. 3 мм.

28) ъ—Начинается сверху слева. Сначала пишется горизонтальная линия, затем опускается вертикаль, после чего перо подымается вверх по написанной вертикали на расстояние 1 мм и описывает овал. 1 прием. 2 мм.

29) ь—Начиная сверху, опускается вертикаль, после чего перо подымается вверх по написанной вертикали на расстояние 1 мм и описывает овал. 1 прием. 2 мм.

30) ы—Сначала пишется буква ь, затем вторым приемом на расстоянии 1 мм пишется вертикаль. 2 приема. 2 мм.

31) ъ—Пишется в 2 приема. Прежде всего пишут основу буквы—букву ь, причем длина вертикали в этом случае равна 3 мм, затем вторым приемом пишется горизонтальная линия на расстоянии 2 мм от линейки. 3 мм<sup>1</sup>.

32) э—Пишется, как буква о, затем вторым приемом, начиная слева, пишут горизонтальную линию. 2 приема. 2 мм.

33) ю—Сначала, начиная сверху, пишут вертикаль, затем перо возвращается вверх по написанной линии до половины ее и пишет горизонталь и затем букву о. 1 прием. 2 мм.

34) я—Сначала, начиная снизу справа, пишут вертикаль, затем перо описывает полуовал, доводя его до написанной вертикали, и наконец, вернувшись по полуовалу влево, пишет остающуюся линию. Верхняя часть буквы несколько меньше нижней. 1 прием. 2 мм.

35) ѳ—Сначала пишут букву о, затем, начиная слева, горизонтальную линию. 2 приема. 2 мм<sup>1</sup>.

### Заглавные буквы

1. Все заглавные буквы, за исключением букв Д, Ц и Щ, имеют в высоту 4 мм.

<sup>1</sup> См. подстрочную сноску на стр. 17.

**Примечание.** Буквы Д, Ц и Щ имеют в высоту 5 *мм*, из которых 1 *мм* приходится на нижние части букв, опускающиеся под строку.

2. Приемы написания всех заглавных букв, кроме букв А, Б, Е, Р, таковы же, как и приемы написания соответственных строчных букв.

1) А—Сначала пишут букву Л, затем вторым приемом, начиная слева, горизонтальную линию. 2 приема.

2) Б—Начинают писать сверху, с горизонтальной линии, справа налево. Затем опускают вертикаль, после чего перо подымается вверх по написанной вертикали до половины и описывает полуовал. 1 прием.

3) Е—Начиная сверху справа, пишут верхнюю горизонтальную линию, затем вертикаль и нижнюю горизонтальную и наконец вторым приемом слева направо пишут среднюю горизонтальную линию. 2 приема.

4) З—Для отличия буквы З от цифры 3 на нижней части буквы делается маленький загиб, направленный вниз. См. пропись на стр. 24.

5) I—Сначала, начиная сверху, пишут вертикаль и нижнюю горизонтальную линию (как бы опрокинутую букву т). Затем, вторым приемом,—верхнюю горизонталь. 2 приема<sup>1</sup>.

6) Р—Начиная снизу, пишется вертикальная линия, затем перо описывает полуовал, подводя его к стволу буквы на расстоянии 2 *мм* от линейки. 1 прием.

7) Ф—Пишется, как строчная буква. Горизонтальная линия проводится на расстоянии 3 *мм* от линейки. 2 приема<sup>1</sup>.

## Глава 4

### ПРИЕМЫ НАПИСАНИЯ БУКВ ЛАТИНСКОГО АЛФАВИТА

#### Строчные буквы

1) а—Как русское а.

2) b—Начинают писать с овала, как о, затем делают вертикаль вверх и, спускаясь по ней, заканчивают букву. Овал должен быть плотно слит с вертикалью. 1 прием. 4 *мм*.

3) с—Как русское с.

4) d—Начинают писать с овала, но против движения часовой стрелки. В дальнейшем поступают так же,

<sup>1</sup> См. подстрочную сноску на стр. 17.

как при написании буквы *ь*. Овал должен быть плотно слит с вертикалью. 1 прием. 4 *мм*.

5) *e*—Как русское *e*.

6) *f*—Начинают сверху справа. Начиная, не делать точки. Горизонтальная линия на высоте 2 *мм* от линейки. 2 приема. 4 *мм*.

7) *g*—Начинают писать с овала по движению часовой стрелки снизу (от 6 часов) и, описав овал, заканчивают букву. 1 прием. 4 *мм*.

8) *h*—Начинается сверху слева, затем перо подымается вверх по написанной вертикали до ее половины и заканчивает букву. 1 прием. 4 *мм*.

9) *i*—Пишется сверху вниз. Точку ставят на расстоянии 1 *мм* от верхнего конца буквы или 3 *мм* от линейки. 1 прием. 3 *мм* (считая от конца буквы до точки).

10) *j*—Сверху. Точка ставится на расстоянии 3 *мм* от линейки. 2 приема. 5 *мм* (считая от конца буквы до точки).

11) *k*—Пишется, как русское *к*, но вертикальная линия делается высотой 4 *мм*. 1 прием.

12) *l*—Простая прямая линия. Сверху. 1 прием. 4 *мм*.

13) *m*—Начинают писать сверху и продолжают, как прописное русское *т*, т. е. перо возвращается по написанному вертикалям. 1 прием. 2 *мм*.

14) *p*—Так же, как *т*. 1 прием. 2 *мм*.

15) *o*—Как русское *o*.

16) *r*—Как русское *р*.

17) *q*—Сначала пишется буква *o*, затем (вторым приемом) справа опускается вертикаль. 2 приема. 4 *мм*.

18) *г*—Сначала сверху спускается вертикаль, затем перо возвращается вверх почти до вершины и пишет отвод в сторону. Получается как бы недоконченная буква *п*. Выписывать букву следует возможно тщательнее, иначе ее легко можно смешать с буквой *v*. 1 прием. 2 *мм*.

19) *s*—Сверху справа. Верхняя часть буквы несколько меньше нижней. 1 прием. 2 *мм*.

20) *t*—Сверху. Высота 3 *мм*. Горизонтальная линия на высоте 2 *мм*. 2 приема.

21) *u*—Сверху слева. 1 прием. 2 *мм*.

22) *v*—Сверху слева. 1 прием. 2 *мм*.

23) *w*—Сверху слева. 1 прием. 2 *мм*.

24) *x*—Как русское *х*.

25) *y*—Как русское *у*.

26) *z*—Сверху слева. 1 прием. 2 *мм*.

## Заглавные буквы

Все заглавные буквы имеют 4 мм в высоту.

- 1) A—Как русское А.
- 2) B—Как русское В.
- 3) C—Как русское С.
- 4) D—Начинается снизу с вертикали, затем перо описывает полуовал. 1 прием.
- 5) E—Как русское Е.
- 6) F—Пишется тем же приемом, как буква E. 2 приема.
- 7) G—Сначала пишут букву C, затем перо, опускаясь вниз, пишет вертикаль и, возвращаясь по ней вверх, пишет как бы уменьшенную строчную русскую букву т. 1 прием.
- 8) H—Как русское H.
- 9) I—Сначала, начиная сверху, пишут вертикаль и нижнюю горизонтальную линию (как бы опрокинутую букву т), затем, вторым приемом,—верхнюю горизонталь. 2 приема.
- 10) J—Сверху, причем первым приемом пишется вся буква, кроме маленькой верхней горизонтальной черточки, которая пишется вторым приемом. 2 приема.
- 11) K—Как русское К.
- 12) L—Сверху. 1 прием.
- 13) M—Как русское М.
- 14) N—Снизу слева. 1 прием.
- 15) O—Как русское О.
- 16) P—Как русское Р.
- 17) Q—Начинают писать с овала по движению часовой стрелки снизу (от 6 часов) и, описав овал, заканчивают букву. 1 прием.
- 18) R—Пишется, как русское Я, но в обратном виде. 1 прием.
- 19) S—Как строчное, но двойного размера.
- 20) T—Как русское Т.
- 21) U—Сверху слева. 1 прием.
- 22) V, W—Как строчные, но двойного размера. 1 прием.
- 23) X—Как русское Х.
- 24) Y—Сверху слева, затем пишется вверх правая наклонная линия, и перо, возвращаясь по ней, опускает вертикаль, заканчивая букву. 1 прием.
- 25) Z—Как строчная, но двойного размера. 1 прием.

**ПРИЕМЫ НАПИСАНИЯ ЦИФР**

1. Все цифры пишут одним приемом, т. е. не отрывая пера от бумаги.

2. Размер всех цифр равен 3 мм.

1) 1—Начинают писать сверху.

2) 2—Начинают писать сверху.

3) 3—Начинают писать сверху. Верхнюю часть цифры надо делать несколько меньше нижней.

4) 4—Начиная справа, пишут горизонтальную линию, затем наклонную линию вверх и опускают вертикаль. Можно также начинать писать цифру снизу.

5) 5—Начиная справа, пишут верхнюю горизонтальную линию, затем опускают вертикаль и описывают овал.

6) 6—Начинают писать сверху.

7) 7—Пишут сверху слева, начиная с горизонтальной линии. Перечеркивать ствол цифры не следует.

8) 8—Начинают писать цифру с середины, причем верхний овал пишут по движению часовой стрелки, а нижний против движения. Верхнюю часть цифры надо делать несколько меньше нижней.

9) 9—Начинают писать снизу.

10) 0—Пишется так же, как буква о. 3 мм.

---

№ (номер) обозначается при помощи заглавной латинской буквы N. Маленький добавочный нолик не пишется вовсе. Перечеркивать букву не следует. Высота 3 мм.

§ (параграф) начинают писать сверху, составляя его как бы из двух латинских S. Первым приемом пишется верхнее S, вторым—нижнее. Высота 3 мм.

---

### Русский алфавит

А Б В Г Д Е Ж З И К Л  
М Н О П Р С Т У Ф Х Ц Ч Ш  
Щ Ъ Э Ю Я Ө

а б в г д е ж з и к л м н о п р с т  
у ф х ц ч ш щ ъ ы ь ъ э ю я ө

### Латинский алфавит

A B C D E F G H I J K L M  
N O P Q R S T U V W X Y Z

a b c d e f g h i j k l m n o p q r s t u  
v w x y z

### Цифры

1 2 3 4 5 6 7 8 9 0

Библ. со. 30591

Библиотечный почерк облегчает читателю чтение каталогов

Примечание. Буквы *i*, *ѣ* и *ө* включены в пропись ввиду того, что согласно правилам каталогизации научные библиотеки употребляют их при описании книг, напечатанных по старому правописанию.

Библиотечный почерк



56

08

86

## ОГЛАВЛЕНИЕ

Стр.

Предисловие к 3-му изданию . . . . .	3
Гл. 1. Что такое библиотечный почерк и зачем он нужен . . . . .	5
Гл. 2. Основные правила библиотечного письма . . . . .	8
Гл. 3. Приемы написания букв русского алфавита . . . . .	16
Гл. 4. Приемы написания букв латинского алфавита . . . . .	20
Гл. 5. Приемы написания цифр . . . . .	23

---

## ЛИТЕРАТУРА

*Того же автора*

1. Уголки Ленина в жилищных товариществах. М., „Красная звезда“, 1924.
  2. Расписывание иллюстраций из книг и журналов. С 10 образцами карточек, М. 1927.
  3. Тетрадь для проверки библиотек. 2-е изд., М. Госиздат, 1929.
  4. Выставочная работа в библиотеках. (Печатается.)
  5. Расстановка и хранение книг в библиотеках. (Печатается.)
  6. Борьба с насекомыми — вредителями библиотек архивов и музеев. (Подготовлено к печати.)
-

1800  
1800  
1800  
1800