

Вологодское Губернское Земство.

1910 г.

Кр

УХТЕНСКІЯ
НЕФТЯНЫЯ
МѢСТОРОЖДЕНІЯ.

ВОЛОГДА.
Типографія Губернскаго Правленія.
1911.

41-му ОЧЕРЕДНОМУ ВОЛОГОДСКОМУ ГУБЕРНСКОМУ ЗЕМСКОМУ СОБРАНІЮ

(2-я сессія ХІҮ трехлѣтія)

— Сессія 1910 года —

Докладъ О Б Ъ У Х Т Ъ.

ВОЛОГДА.

Типографія Губернскаго Правленія.

1910.

Д о к л а д ъ

О Б Ъ У Х Т Ъ.

Постановленія Губернскаго Собранія предыдущей сѣссіи по докладу Губернской Управы „О дорогѣ на Ухту“ заключались въ слѣдующемъ: 1) отпустить изъ губернской части дорожнаго кап. 50600 р. на устройство лѣтней дороги между р.р. Ропчей и Тобыщемъ (35600 р.) и на проведеніе просѣки отъ Синдора до Половниковъ (15000 руб.) и 2) возбудить слѣдующія ходатайства: а) о продолженіи въ 1910 г. работъ экспедиціи по изысканію воднаго пути съ р. Ухты на р. Вычегду, о производствѣ изслѣдованій по направленію черезъ рѣки Седью и Нившера и о разработкѣ данныхъ изслѣдованій варіантовъ водныхъ сообщеній по направленіямъ черезъ Шонъ-Вукву, черезъ Весива и Тобыщъ, черезъ р. Ижму и Ижемскій и Вычегодскій Черы и черезъ Седь-ю и Вишера, б) о соединеніи телеграфной линіей Ухтинскаго района отъ Сидоровой избы до станціи въ с. Усть-Вымъ (Вогваздино) и в) о пріобрѣтеніи землечерпательницы для углубленія судового хода на р. Выми съ ея притоками.

Соединеніе Ухтинскаго района съ Вычегдой дорогой, составляющее главную его потребность, было осуществлено минувшимъ лѣтомъ слѣдующимъ образомъ.

Работы по проведенію просѣки, по сооруженію избъ и по заготовкѣ строительнаго матеріала были сданы подрядчику Полещикову, работы же по устройству полотна дороги, мостовъ, трубъ и земляныхъ сооружений — подрядчику Тырцеву. Въ выборѣ этихъ лицъ Управа руководилась имѣвшимися свѣдѣніями объ ихъ дѣятельности, опытности, знаніи дѣла и мѣстныхъ условій, а съ другой стороны, выгодностью предложенныхъ ими расцѣнокъ работъ.

Техническій надзоръ былъ порученъ технику Управы Иванову, въ помощь которому былъ командированъ приглашенный студентъ Института Инженеровъ Путей Сообщенія Н. Н. Бернардъ.

Всѣ работы обоими подрядчиками были закончены до обусловленнаго въ контрактахъ срока и 2 сентября были приняты особою Комиссіею изъ Члена Губернской Управы П. Ю. Зубова, Члена Устьсысольской Уѣздной Земской Управы А. Я. Савельева, техника

Устьесольскаго Земства Н. Д. Синицына, техника Губернскаго Земства А. К. Иванова и студента Н. Н. Бернарда.

Такъ какъ сумма ассигнованія на устройство дороги и просьби въ размѣрѣ 35,600 руб. была исчислена лишь приблизительно въ виду отсутствія предварительной сметы, для которой въ распоряженіи Управы въ прошломъ году не было данныхъ, а между тѣмъ Губернскимъ Собраніемъ 1909 г. была признана необходимость закончить сооруженіе дороги въ минувшемъ строительномъ сезонѣ, то Управа сочла возможнымъ осуществить постройку, не останавливаясь передъ нѣкоторымъ перерасходомъ противъ ассигнованной суммы. Весь расходъ на сооруженіе дороги между Рончей и Тобыщемъ на протяженіи 44 $\frac{1}{2}$ в. и на проведеніе просьби отъ Синдора до Половниковъ на протяженіи 75 в. 77 саж. выразился въ суммѣ 55042 р. 35 к.; кромѣ ассигнованныхъ въ 1909 году 50600 р., въ распоряженіи Управы былъ остатокъ отъ ассигнованія 1908 г. въ суммѣ 1235 р. 92 к., слѣдовательно перерасходъ составляетъ 3166 р. 43 к.

Въ началѣ мая с. г. съ рѣки Вымъ по р. Веслянѣ и Рончѣ до мѣста работъ по постройкѣ дороги прошелъ пароходъ, размѣры котораго дл. 12, шир. 3 саж. посадка 1 аршинъ, доставившій туда барку съ грузомъ въ 1650 пуд. разныхъ припасовъ подрядчика Тырцева, а въ теченіи всего лѣта, несмотря на мелководье по тому же водному пути поддерживалось сообщеніе съ Вымью. Слѣдовательно возможность воднаго сообщенія съ р. Вымъ на дорогу стоитъ въ сомнѣніи и такимъ образомъ съ проведеніемъ колесной дороги отъ Тобыща до Рончи и просьби до Половниковъ обезпечена возможность сообщенія Ухтискаго района съ Вычегдой: зимняго отъ Синдоровой избы до Половниковъ по просьбамъ и дорогѣ и лѣтняго по рѣкамъ Ухтѣ, Тобыщу, по колесной дорогѣ и далѣе по р.р. Рончѣ, Веслянѣ и Вымъ. Но въ виду загроможденности Рончи, а отчасти и Весляны завалами и камнями сообщеніе по этимъ рѣкамъ на лодкахъ съ значительной нагрузкой представляется возможнымъ лишь въ періодъ половодья.

Поэтому въ видахъ приведенія р.р. Рончи и Весляны въ состояніе соответствующее установленію непрерывнаго сообщенія по нимъ въ теченіе всего навигаціоннаго періода, Предсѣдателемъ Управы было сдѣлано соответственное представленіе г. Министру Путей Сообщенія въ письмѣ отъ 26 января т. г., въ которомъ, ссылаясь на рапортъ представленнаго ходатайства Земскаго Собранія 1909 года о продолженіи изысканій воднаго пути съ устья на Вычегду, о производствѣ изслѣдованій по направленію пути черезъ р.р. Седью и Вишеру и о разработкѣ данныхъ изслѣдованій другихъ вариантовъ соединенія. Кромѣ того изложилъ имѣвшіяся въ виду Губернскимъ Собраніемъ 1909 года данныя о преимуществахъ варианта воднаго соединенія Ухты съ Вычегдой: черезъ Весляну, Рончу и Тобыщъ, Пред-

сѣдатель Управы ходатайствовать о производствѣ распоряженіемъ Вытегорскаго Округа путей сообщенія работъ по расчисткѣ р. Ропчи отъ заваловъ деревьями, а равно о подробномъ дополнительномъ изслѣдованіи партій инженеровъ водораздѣла между рѣками Ропчей и Тобыщемъ. Здѣсь нужно отмѣтить, что послѣдствіемъ этого письма было сообщеніе начальника партіи по изслѣдованію водныхъ путей съ р. Ухты на р. р. Каму и С.-Двину инженера Попова, отъ 31-го марта, что ему предложено произвести лѣтомъ 1910 г. изысканія по варіанту соединенія съ Ухтой—Седь-ю—Вишера. Кромѣ того для выясненія потребныхъ работъ по расчисткѣ р. Ропчи командированъ былъ техникъ, о результатахъ работъ котораго, однако, свѣдѣній пока не получено. Такимъ образомъ вопросъ о расчисткѣ фарватеровъ р. р. Ропчи и Весяны, а слѣдовательно и объ установленіи въ теченіе всего лѣтняго сезона правильнаго сообщенія по этимъ рѣкамъ съ устроенной земствомъ колесной дорогой на волокъ и далѣе съ р. Тобыщемъ и Ухтой остается открытымъ.

Между тѣмъ съ организаціей въ этомъ году на Ухтѣ распоряженіемъ казны работъ по глубокому буренію, непрерывность сообщенія этого района съ Вычегдой составляетъ потребность непосредственнаго будущаго. Съ этой точки зрѣнія обезпеченіе непрерывнаго сообщенія по сплошному грунтовому пути отъ Сидоровой избы до Половниковъ является дальнѣйшею задачею земства, заинтересованность котораго въ этомъ вопросѣ въ достаточной мѣрѣ выяснена. Если, съ устройствомъ избы-станцій по просѣлкамъ и дорогѣ, непрерывное зимнее сообщеніе отъ Сидоровой избы до Половниковъ вполне обезпечено, то для осуществленія непрерывнаго лѣтняго пути на всемъ этомъ протяженіи потребуются значительные расходы, непосильные для земства. И въ предѣлахъ наличныхъ финансовыхъ средствъ Земству придется ограничиться частичными улучшеніями пути по просѣлкѣ между Ропчей и Половниками. Въ ближайшее время представляется необходимымъ привести этотъ путь въ состояніе возможности передвиженія по нему хотя бы навьюченной лошади. Для этого потребуются произвести нѣкоторыя работы на просѣлкѣ, заключающіяся главнымъ образомъ въ укрѣпленіи полотна дороги насыпями, а въ сырыхъ и болотистыхъ мѣстахъ жердяной настилкой и въ устройствѣ временнаго разборнаго моста черезъ рѣку Юссеръ. Стоимость этихъ работъ первой очереди, включая и техническій надзоръ, исчисленъ по составленной Управою сметѣ въ 16267 р. 68 к.

Весь соединительный трактъ между Ухтой и Вычегдой, какъ грунтовый такъ и водный, расположенъ въ предѣлахъ двухъ уѣздовъ: Яренскаго:—Вымъ, Весяна, Ропча и дорога - просѣлка отъ Половниковъ до Ропчи съ 3-мя избами-станціями и въ Устьесольскомъ уѣздѣ: дорога „Ропча-Тобышъ“ также съ 3-мя избами-станціями и р.р. Тобышъ и Ухта. Въ августѣ с. г. Губернская Уп-

рава, сообщая объ окончаніи въ этомъ году просѣки, и предположенной къ постройкѣ части дороги, просила Яренскую и Устьсысольскую Уѣздныя Управы внести въ предстоящія очередныя Уѣздныя Собранія соответственные доклады о принятіи въ вѣдѣніе этихъ уѣздныхъ земствъ вышеозначенныхъ участковъ воднаго и грунтового трактовъ, соединяющихъ Ухтинскій районъ и объ ассигнованіи потребныхъ суммъ: а) на содержаніе лодокъ для лѣтняго сообщенія по воднымъ частямъ тракта, б) на наемъ сторожей въ избы-станціи, в) на содержаніе лошадей на грунтовыхъ дорогахъ и г) на проми-наніе снѣга на полотнѣ дорогъ. Въ отвѣтъ на эту просьбу Губернской Управы, Яренская Уѣздная Управа увѣдомила, что Яренское Уѣздное Собраніе въ засѣданіи 12 октября постановило: а) впредь до устройства лѣтняго потока, дорогу въ вѣдѣніе Уѣзднаго Земства не принимать, б) промягкіе этой дороги въ зимнее время отнести на счетъ Губернскаго Земства и в) принять на Уѣздное Земство содержаніе сторожей въ 5-ти вновь построенныхъ избышкахъ, на означенной дорогѣ, на каковой предметъ и внести въ смѣту 1911 года 200 руб. Какъ видно изъ доклада Яренской Управы, копія котораго сообщена послѣднею, означенное постановленіе Яренскаго Уѣзднаго Собранія вытекло изъ предложенія Уѣздной Управы принять въ вѣдѣніе Уѣзднаго Земства земною и лѣтнюю дороги лишь послѣ того, когда она удостовѣрится въ благоустроенномъ состояніи этихъ дорогъ, при чемъ Управою было указано на то, что дороги въ Яренскомъ уѣздѣ никогда не были въ надлежащемъ состояніи, что это обстоятельство объясняется отсутствіемъ средствъ и что приведеніе новой дороги въ надлежащее состояніе будетъ также не по силамъ Яренскому Земству.

Устьсысольское Уѣздное Земское Собраніе сессіи текущаго года въ засѣданіи 8 октября ассигновало по смѣтѣ 1911 г. 3000 руб. на содержаніе дороги, зимовокъ, наемъ лодокъ и проч., предложивъ Уѣздной Управѣ будущему Очередному Собранію доложить подробныя свѣдѣнія о состояніи новыхъ трактовъ.

Вышеупомянутыя три ходатайства Губернскаго Собранія предыдущей сессіи: а) о продолженіи работъ въ 1910 г. по изысканію воднаго пути съ Ухты на Вычегду, б) о соединеніи телеграфной линіи Сидоровой избы на Ухтѣ съ Усть-Вымь и в) о приобрѣтеніи землечерпательницы для углубленія судового хода на р. Выми были своевременно представлены Управою Г. Вологодскому Губернатору, но непосредственныхъ отвѣтовъ по этимъ ходатайствамъ до настоящаго времени не получено.

По свѣдѣніямъ же, сообщеннымъ начальникомъ партіи по изслѣдованію водныхъ путей съ р. Ухты на р.р. Каму и Сѣв. Двину Инженеромъ Поповымъ, результаты произведенныхъ изслѣдованій на волокѣ между р. Нивперой и Седью выражаются въ слѣдующемъ.

Изслѣдована барометрически площадь около 160 кв. верстъ и сдѣлано 90 верстъ продольныхъ и поперечныхъ профилей; при чемъ выяснилось, что р. Очь-бассейна Нившеры и р. Ягъ-Вожъ бассейна Седь-ю берутъ начало въ очень высокомъ болотѣ въ мѣстности, имѣющей чрезвычайно сложный рельефъ. По окончательному заключенію о волокѣ, возвышеніе водораздѣла между Седь-ю и Нившерой („Очь-Ягъ-Вожъ“) — 165,00 саж., превышаетъ условные горизонты принятые для волоковъ: „Шонвуква-Ухта“ (126,06 с.) на 38,94 саж. и „Черскаго“ (135,5 с.) на 29,5 саж. При этомъ водораздѣлъ бѣденъ водою. При наличности подобныхъ условий проектъ воднаго соединенія по варианту „Седь-ю Нившера“ по заключенію инженера Попова представляется неприемлемымъ.

Аналогичныя условія выяснены и на водораздѣлахъ „Коинъ-Тобышъ“ и „Чинья-Ворыгъ-Тобышъ“, въ виду чего по мнѣнію г. Попова и этотъ вариантъ приходится также оставить. Рѣки послѣдняго варианта Весляна на всемъ протяженіи и Ропча до слиянія ея съ Юшеромъ обнесены и такимъ образомъ въ настоящее время имѣется съемка полнаго пути отъ устья Весляны до пересѣченія Ропчи съ сооруженной въ этомъ году земской дорогой на волокѣ.

Партіей Инженера Попова минувшимъ лѣтомъ закончено также изслѣдованіе верхняго теченія р. Джурича съ цѣлью выясненія возможности устройства водохранилища для дополнительнаго питанія водораздѣльнаго бѣфа Екатерининскаго воднаго сообщенія. Другой партіей — Инженера Старицкаго закончено изслѣдованіе 300 верстъ нижней Вычегды отъ устья р. Выми до впаденія въ С. Двину. Матеріалы этихъ изслѣдованій представлены въ Управленіе водныхъ путей сообщенія. Такимъ образомъ выраженное Губернскимъ Земствомъ въ прошлогоднихъ ходатайствахъ пожеланіе относительно изслѣдованія предположенныхъ вариантовъ воднаго соединенія съ Ухтой этими изслѣдованіями удовлетворено. Съ окончаніемъ этихъ работъ партіями для изслѣдованія водныхъ путей съ р. Ухты на р.р. Каму и С. Двину выполнена задача изслѣдованія рѣкъ, выясненіе значенія которыхъ являлось предметомъ особаго вниманія Губернскаго Земства за послѣдніе три года, въ настоящее же время представляется надобность въ изданіи плановъ обслѣдованныхъ рѣкъ и Управа полагала бы ходатайствовать объ этомъ.

По предмету ходатайства о приобрѣтеніи землечерпательной машины для р. Выми съ ея притоками Губернская Управа считаетъ нужнымъ доложить, что вопросъ о дноуглубительныхъ работахъ на мѣстныхъ водныхъ путяхъ вообще поставленъ Министерствомъ Путей Сообщенія на очередь и на приобрѣтеніе землечерпательныхъ и карчеподъемныхъ наравановъ внесены соответственные кредиты въ смѣту 1911 года, о чемъ изложено въ докладѣ Управы о водныхъ путяхъ.

Соединеніе Ухтинскаго района телеграфной линіей остается не удовлетворенной потребностью, острота которой несомнѣнно возрастетъ съ развитіемъ на Ухтѣ работъ по глубокому буренію. Поэтому Губернская Управа, съ своей стороны, полагала бы нужнымъ возобновить ходатайство о проведеніи телеграфной линіи „Сидорова изба—Усть-Вымь“.

О положеніи дѣла глубокаго буренія на Ухтѣ въ Губернской Управѣ имѣются слѣдующія свѣдѣнія.

Въ цѣляхъ выясненія промышленнаго значенія Ухтенскаго нефтеноснаго района Горное вѣдомство рѣшило приступить лѣтомъ текущаго года къ буренію первой скважины глубиной въ 150 сажень, а въ слѣдующемъ году заложить еще 2 или 3 скважины. Работы по буренію сданы съ подряда Международному Технико-Промышленному Т-ву.

Въ качествѣ представителя отъ Горнаго Департамента командированъ горный инженеръ к. с. Стукачевъ, на котораго возложено возведеніе построекъ на мѣстѣ работъ и наблюденіе за производствомъ буренія. Въ началѣ лѣта инженеръ Стукачевъ прибылъ на Ухту и приступилъ къ сооруженію необходимыхъ для производства буровыхъ работъ построекъ, которыя были закончены въ срединѣ августа. Жилыя постройки и въ 200 саж. отъ нихъ вышка сооружены на разстояніи около 6 вер. отъ Сидоровой избы ниже по теченію рѣки Ухты на лѣвомъ ея берегу, въ 34 вер. отъ ея устья и вблизи впаденія въ нее р. Чудь.

Посланныя Международнымъ Технико - Промышленнымъ Т-вомъ машины и трубы для буренія въ началѣ сентября доставлены по Печорѣ въ Устьцыльму, но дальнѣйшая доставка ихъ на мѣсто работъ оказалась не возможной за отсутствіемъ удобныхъ путей и отложена была до зимней дороги, которая въ этомъ краѣ устанавливается очень поздно, благодаря обилію глубокихъ болотъ и горному характеру рѣкъ, замерзающихъ лишь въ сильные морозы. Прибыли-ли машины теперь на мѣсто назначенія. Управѣ не извѣстно. Технический же персоналъ товарищества отправился туда въ октябрѣ мѣсяцѣ и товарищество предполагаетъ довести скважину до 150 с. къ марту мѣсяцу.

По вопросу о работахъ по буренію на Ухтѣ, произведенныхъ частными предпринимателями, интересъ представляютъ полученныя Управою свѣдѣнія о положеніи дѣла „Сѣвернаго нефтепромышленнаго Т-ва на вѣрѣ А. Г. Гансбергъ, А. П. Корниловъ и К^о“, „которыя представляются въ слѣдующемъ видѣ. „Сѣверное нефтепромышленное Т-во на вѣрѣ А. Г. Гансбергъ, А. П. Корниловъ и К^о“ основано 8 мая 1909 г. для эксплуатаціи нефтяныхъ мѣсторожденій Ухтинскаго нефтеноснаго района. Отводы—73 дес. и развѣдочныя площади 1200 дес. товарищества расположены въ Архангельской губерніи на

границь Вологодской (63° сѣв. шир.: и 23° вост. долг. отъ Пулковскаго меридіана) по р. Ухтѣ. На одномъ изъ отводовъ „Варваринскомъ“ оборудованъ промыселъ для производства буренія паровой машиной на значительную глубину. Варваринскій промыселъ снабженъ 9 саж. вышкой, котельной, слесарной, кузницей, казармами для рабочихъ и жилыми домами для служащихъ. Стоимость зданій 25 т. р. Оборудование буровой вышки паровой машиной и всеми приспособленіями 20 т. р. Оборудование котельной 10 т. р. Оборудование механической мастерской и кузницы 3½ т. р. Оборудование электрической станціи 7 т. р. Буровые инструменты 25 т. р. запасныя обсадныя трубы 6½ т. р. Запасные материалы, припасы и машинныя части 10 т. р. На этомъ промыслѣ имѣется эксплуатаціонная скважина діаметромъ 14" глубиною 360 фут., обсаженная трубами до 210 фут. Буреніе вмѣстѣ съ трубами по настоящее время обошлось въ 26 т. р., пройдено 21 нефтеносныхъ и газопосныхъ пластовъ общей мощностью 108 фут. Суточный дебетъ съ глубины 170 ф. былъ около 100 п. нефти. Пропитка песчаниковъ по опредѣленію Лабораторіи Горнаго Института 80 п. нефти на 1 к. с. породы. Ухтинская нефть принадлежитъ къ числу очень цѣнныхъ, такъ какъ даетъ при окончательной очисткѣ 7% бензина и 37% керосина высокаго качества. Въ настоящее время ближайшей цѣлью Т-ва является добыча нефти въ количествѣ 500 пуд. въ сутки и производство изъ нея керосина. Основной капиталъ Т-ва 600 т. р. раздѣленъ на 6 тыс. паевъ. Стоимость паявого свидѣтельства 100 р. По сообщенію А. Г. Гансберга въ докладѣ Т-ву 21-го апрѣля 1910 г. „начиная съ первыхъ чиселъ марта с. г. выдѣленіе нефтяныхъ газовъ изъ большой скважины стало замѣтно усиливаться, а съ глубины ея въ 5—7 футовъ, считая отъ верхняго края трубы, можно было по временамъ черпать съ поверхности воды значительное количество (отъ 3—4 пуд.) бурого цвѣта нефти: такъ какъ явленія эти, не взирая на измѣненія барометра, не прекращались, а напротивъ видимо усиливались, то и рѣшилъ помимо тартанія желонкою, попытаться посредствомъ опущеннаго до забоя скважины насоса произвести откачку воды со дна скважины. 15 апрѣля опустили мы насосъ въ скважину, а 16 рано утромъ пустили его въ ходъ. Сначала насосъ качалъ совершенно чистую, прозрачную воду соленого вкуса съ рѣдкими каплями нефти, къ вечеру, поздно вечеромъ, показалась незначительная муть. Положеніе съ нефтью не измѣнилось, тѣ же рѣдкія капли нефти мы остановили качку въ 10 час. вечера. 17 апрѣля рано утромъ, наканунѣ праздника Св. Пасхи мы снова возобновили качку. Какъ и въ первый разъ, такъ и теперь шла совершенно чистая прозрачная вода съ рѣдкими лишь каплями нефти, но, спустя часъ времени, она постепенно дѣлалась все мутнѣй и мутнѣй, кругомъ всей вышки запахло сильно газомъ и въ то же время, началось

въ водѣ множество крупныхъ капель нефти, которыя по мѣрѣ продолженія качки все болѣе и болѣе прибавлялись. Наконецъ поздно вечеромъ, когда надо было качку остановить ввиду темноты, было замѣтно, что почти вся текущая вода по желобу сплошь покрыта нефтью. Качку оставили въ 10 час. вечера. 18 числа въ первый день Воскресенія Христова въ 5 часовъ пополудни представилась намъ до этого невидѣнная на Варваринскомъ промыслѣ картина — нефть сама, безъ всякой качки и безъ воды, переливалась черезъ край скважины и стекала по желобу въ чанъ. Въ этотъ день мы никакихъ работъ не предпринимали. 19 числа во второй день Св. Пасхи мы снова возобновили качку. Какъ и раньше, такъ и теперь, сначала качалась совершенно чистая соленая вода съ рѣдкими лишь каплями нефти, но черезъ нѣкоторое время вода сдѣлалась мутнѣе и вскорѣ послѣ этого показались очень крупныя капли: нефть, ввидѣ большихъ клочковъ. Такъ продолжалось около четырехъ часовъ при странно сильномъ запахѣ газовъ, какъ вдругъ громко застучали клапаны насоса и изъ трубы пошла сплошная струя совершенно чистой, безъ воды, нефти, которая, стекая къ чану, наполняла весь желобъ поперечнаго сѣченія 7"×11" дюймовъ. Рабочіе, подобнаго зрѣлища раньше никогда не видѣвшіе, радостно заволновались при видѣ такой густой, безъ воды, промышленной нефти въ такомъ значительномъ количествѣ и просили въ память сего событія ихъ сфотографировать“.

Въ теченіе лѣтняго сезона Т-во „Гансбергъ, Корниловъ и Ко“ глубокаго буренія на Варваринскомъ промыслѣ не продолжало, сосредоточивъ свои работы на закладкѣ новыхъ буровыхъ скважинъ въ разныхъ мѣстахъ.

Дѣятельность другого виднаго предпринимателя на Ухтѣ — г. Воронова, повидимому, совершенно прекратилась. Въ теченіе этого года г. Вороновъ никакихъ работъ по буренію не производитъ. Въ августѣ 1910 г. окончился срокъ его концессіи и такимъ образомъ обязательства своего передъ Горнымъ Департаментомъ, произвести буреніе въ теченіе 3-хъ лѣтъ вглубь нѣсколькими саженьми всего до 1 тысячи погонныхъ саж., г. Вороновъ не выполнилъ.

Изъ новыхъ предпріятій на Ухтѣ слѣдуетъ отмѣтить устройство вышки на Седь-ю инженеромъ Загариннымъ, который предполагаетъ начать буреніе въ 1911 г. Кроме того предпринимателемъ — г. Макаровымъ заложено въ разныхъ мѣстахъ нѣсколько развѣдочныхъ скважинъ въ 4¹/₂ дюйма на разную глубину отъ 15 до 35 саж.

Свѣдѣній о работахъ на промыслѣ г. Обаковского въ Управѣ не имѣется.

Образовавшееся въ 1909 г. „Тиманское нефтяное и Горно-Промышленное Т-во“ въ текущемъ году еще не приступило къ работѣ.

Что касается производства отводов частнымъ лицамъ въ Ухтенскомъ районѣ, то по свѣдѣніямъ, полученнымъ отъ Вологодскаго Окружнаго Горнаго инженера П. П. Бѣликова, такихъ отводовъ проектировано въ 1910 году десять, изъ нихъ два размѣрами участкавъ около 10 десятинъ каждый предположено отвести группѣ предпринимателей „Князь Менцерскій, д. с. с. Югнхесъ и дворянинъ Веригинъ“, а остальные восемь участкавъ разной величины (отъ 7 до 1¹/₂ десят.), въ среднемъ около 3,2 десят. каждый, также совмѣстно двумъ лицамъ: Князю Менцерскому и д. с. с. Югнхесъ. Отводы эти предположены на основаніи заявочныхъ свѣдѣтельствъ прежнихъ лѣтъ и пока подлежащаго утвержденія не получили. За послѣднее время количество отводовъ значительно сократилось, благодаря тому, что Министерствомъ Торговли и Промышленности предъявляется требованіе точнаго выполненія ст. 568 Горнаго Устава относительно представленія при ходатайствахъ объ отводахъ указаній предполагаемаго образа залеганія нефти и породъ, въ коихъ она залегаетъ.

Выдача дозволительныхъ свѣдѣтельствъ на развѣдки нефти, какъ извѣстно, прекращена еще въ прошломъ году со времени опубликованія о признаніи Ухтенскаго района завѣдомо нефтеноснымъ.

Работавшею въ прошломъ году въ Ухтенскомъ районѣ геолого-топографическою экспедиціею Горнаго Департамента составлена топографическая карта района. Членомъ экспедиціи геологомъ Замятинымъ составлена геологическая карта этого района, копія которой, вмѣстѣ съ объяснительной запиской къ ней, приложена къ настоящему докладу. Въ началѣ нынѣшняго лѣта геологъ Замятинъ снова отправился на Ухту для продолженія съемокъ и геологическихъ изысканій въ верховьяхъ Ухты и на водораздѣлѣ между р. р. Седью и Волью, при чемъ также принималъ участіе въ выборѣ совмѣстно съ инженеромъ Стукачевымъ пункта для скважины глубокаго буренія.

Изъ новыхъ геологическихъ работъ по вопросамъ объ Ухтѣ слѣдуетъ отмѣтить изданную въ этомъ году брошюру геолога В. Д. Сокорова (преподавателя технической геологій Императорскаго Московскаго Техническаго училища) „Тиманская нефть“, въ которой, между прочимъ, на основаніи научныхъ анализовъ сдѣланъ интересный выводъ, что Ухтинская нефть, даже въ худшихъ ея образцахъ, должна быть признана весьма цѣнной.

Заключая настоящий докладъ, Губернская Управа считаетъ нужнымъ констатировать, что дѣятельность Губернскаго Земства по раз-

работѣ вопросовъ, связанныхъ съ Ухтинскимъ нефтеноснымъ райономъ, встрѣтила солидарное отношеніе со стороны Министерства Путей Сообщенія и Горнаго Департамента, и благодаря этому, въ настоящее время уже достигнуты весьма существенные результаты, важное значеніе которыхъ для интересовъ края стоитъ внѣ сомнѣній.

Обращаясь за снѣмъ къ высказаннымъ въ докладѣ своимъ заключеніямъ, Управа имѣетъ честь предложить:

угодно ли будетъ Собранію:

1. Ассигновать 16267 руб. 68 коп. изъ дорожнаго капитала на производство въ 1911 году работъ по частичному улучшенію дороги на простѣкѣ между рѣкой Рончей и дер. Половниками для лѣтняго сообщенія.

2. Утвердить произведенный текущимъ лѣтомъ по устройству дороги между р. р. Рончей и Тобынскимъ перерасходъ въ суммѣ 3166 руб. 43 коп.

3. Возбудить ходатайство предъ Министерствомъ Путей Сообщенія объ изданіи плановъ рѣкъ, обследованныхъ партіей по изслѣдованію водныхъ путей съ р. Ухты на р. р. Каму и Сѣверную Двину и

4. Возобновить ходатайство о соединеніи Ухтенскаго района телеграфной линіей: „Спидорова изба-Усть-Выль“.

Предсѣдатель *А. Мюжакискій*.

Члены: $\left\{ \begin{array}{l} \text{А. Тихаревъ.} \\ \text{П. Зубовъ.} \\ \text{Н. Дружининъ.} \end{array} \right.$

Завѣд. Экон. Отд. *И. Галабутовскій*.

Приложение къ докладу по Ухтѣ.

Объяснительная записка къ картѣ нефтеноснаго Ухтинскаго района и къ геологическимъ разрѣзамъ его.

Составилъ А. Замятинъ.

Какъ уже было установлено Тиманской экспедиціей (1889—1890 г.) основы тектоники Южнаго Тимана въ районѣ нижняго течения рѣки Ухты, рѣки Чуты, Яреги и Лыя-Юля заключаются въ наличности: 1) антиклинала (весьма пологого) и 2) грабена.

Райономъ этого грабена и ограничивается область, которая въ настоящее время можетъ представить интересъ въ смыслѣ присутствія нефти.

Возрастъ породъ, слагающихъ упомянутый антиклиналь, опредѣленъ, какъ девонскій.

Наиболѣе юными отложениями являются постплиоценовые пески j, часто покрывающіе палеозойскія отложения (см. разрѣзы).

Въ числѣ послѣднихъ надо упомянуть каменноугольныя R, которыя трансгрессивно залегаютъ на девонскихъ.

Послѣдовательность горизонтовъ девонскихъ породъ указана на приложенныхъ геологическихъ разрѣзахъ, при чемъ большими буквами обозначены тѣ горизонты, которые охарактеризованы палеонтологически, малыми буквами — петрографически отличимые слои.

Ниже приведенъ списокъ и мощность породъ — сверху внизъ, но при этомъ считаемъ необходимымъ предварить его слѣдующими соображеніями.

Между горизонтами С и Е нигдѣ, въ обследованномъ за истекшее дѣло районѣ, не наблюдалось постепеннаго перехода, который позволилъ бы уяснить ихъ взаимоотношенія. Но судя по даннымъ буровыхъ журналовъ (г.г. Ф. Вангеля и Воронова) между этими горизонтами помѣщается толща мергелей d и плотнаго песчаника d². Какъ можно судить по буровому журналу скважины Ф. Вангеля на правомъ берегу рѣки Чуты, *) мощность этого песчаника не менѣе 125" (скв. остановлена въ песчаникѣ); по даннымъ буренія г. Воронова — не менѣе 150" (скв. остановлена въ песчаникѣ). Подобные песчаники девонскаго возраста мощностью до 20 саж. обнажены на рѣкѣ Седь-ю, но въ настоящее время нѣтъ достаточнаго фактическаго матеріала,

*) Ф. Вангель, Ухтинская нефть стр. 12.

чтобы отождествить эти песчаники со встреченными скважиной г. Воронова.

Эта толщина должна существенно вліять на общую мощность верхняго девона.

Кромѣ того, скважина г. Воронова на рѣкѣ Иргѣ встрѣтила надъ песчаникомъ d₂ покровъ діабазы (по опредѣленію геолога А. Н. Герасимова) мощностью въ 26 ф., заставившій прибѣгнуть къ алмазному буренію; скважина г. Фонъ-Вангеля этой породы не встрѣтила, потому этотъ покровъ можетъ имѣть мѣстное значеніе.

Въ виду только что изложеннаго, разрѣзъ верхняго девона является соотвѣтствующимъ дѣйствительности на столько, на сколько ей соотвѣтствуютъ данныя буровыхъ журналовъ, на основѣ которыхъ и составленъ разрѣзъ нижней части верхняго девона.

В е р х н і й д е в о н ь .

А	a ¹ —синій мергель съ прослоями слюдистыхъ песчаниковъ и глинистыхъ известняковъ около	20 м.
	a ² —доманикъ (известняки и сланцы иногда сильно битуминозные)	30 м.
В	b ¹ —зеленовато-синіе мергеля съ прослоями тонкихъ известняковъ (съ фауной:— <i>Rhynchonella cuboides</i> sow, <i>Rhynchonella livonica</i> Buch) и др.	35 - 65 м.
	b ² —буро красные мергеля съ прослоями известняковъ (съ фауной:— <i>Cyrtia Murchisoniana</i> , <i>Productella sericea</i> etc.) . . .	3—10 м.
С	с) - синіе мергеля съ прослоями синихъ слюдистыхъ песчаниковъ съ лингулидами <i>Asturte</i> (?) <i>socialis</i> остатками рыбъ, <i>spirifer elegans</i> Jtcin, <i>Avicalopecten Ingriae</i> Vern etc.	30—45 м.
D	d ¹)—мергеля то буро красные то синіе съ прослоями тонкихъ известняковъ	50—60 м.
	d ²)—плотный песчаникъ съ прожилками кварца и глинисто-слюдистаго сланца	40—50 м.
Е	e ¹)—известняки и доломиты (р. Анимъ Толя)	30—40 м.
	e ²)—мергели и глины синяго и буро краснаго цвѣтовъ	10 м.

F	f) — известняки (р. Икмы) съ тонкими прослоями мергелей (фауна: <i>Rhynchonella livonica</i> Buch, <i>Cyrtia Murchisoniana</i> , <i>Productus subaculeatus</i> etc)	35 м.
	g) доломиты и желтоватые известняки, иногда переволненные остатками рыбъ	2— 5 м.
G	h) — синяя глина съ прослоями различной мощности гипса, розоваго и бѣлаго и слоистыми доломитами	40 м.

Общая мощность верхняго девона 325,5 м. — 377,5 м.

Въ среднемъ около 350 м.

Средній девонъ.

I	i ₁) — свита доломитовъ, известковыхъ песчаниковъ, зеленоватой глины	150 м.
---	--	--------

Составъ этой свиты:

I	Бѣлый доломитъ (1 м.). Зеленая глина, тонкослоистый, зеленовато-бѣлый доломитъ. Зеленая глина зеленовато-сѣрый песчанистый известнякъ (0,5 м.), стромато-поровый известнякъ съ пластничато - жаберными, слоистый, зеленоватый известковый. песчаникъ (0,5 м.), плотный розовый известнякъ (0,5 м.), синяя и красная глина (0,3 м.), известковистый песчаникъ съ прослоями желтаго (1,5 м.), желѣзистый доломитъ, бѣлый доломитъ (4 м.), синезеленый мергель, свѣтлый известнякъ съ очень тонкими прослоями песчаника.	
	i ₂) — известнякъ съ прослоями сѣрой глины съ массой <i>Spirifer anosofoi</i> Yern. и <i>lyatrophylum caespitosum</i>	25 м.
K	k) — плотные розовато-сѣрые известняки (мельницы, Бельгоба и Сира-Чоя) переслоенные болѣе глинистыми	30 м.
	l) — рыхлый песчаникъ	6 м.
L	Песчанистый мергель	10 м.
	Синій мергель съ прослоями песчанистаго известняка съ <i>Cyathophillum crespitosum</i> (0,15 м.) синіе мергеля	14 м.

N { n)- песчанистый известнякъ съ крипидеями (0,1 м.) снѣе мергели съ прослоями тонкихъ слюдистыхъ песчаниковъ и известковистыхъ песчаниковъ (съ фауной: *Atrypa reticularis*, -- *Hropheodonta* sp. *Zellerephim tuberculatus* Fer S d'or, *Prohluctus subaculeatus* Murch, пластинчато-жаберными (г. Ветласанъ и выше по р. Ухтѣ)

Общая мощность	543,1 м.
Округляемъ до	550 — м.

На приложенной картѣ обозначены районы выходовъ горизонтовъ А (a_1 и a_2), В и С верхняго девона. Всѣ известные выходы нефти находятся въ области обнаженій горизонта В и обозначены на картѣ знакомъ п.

Что касается выбора мѣста подѣ глубокую скважину, то за пределами выходовъ горизонта В было бы нецѣлесообразно закладывать скважину, такъ какъ пришлось бы проходить буромъ доманиковую толщу, отличающуюся значительной твердостью и не представляющую непосредственнаго интереса.

При выборѣ мѣста подѣ скважину въ этомъ районѣ необходимо принять въ соображеніе цѣлый рядъ обстоятельствъ: удачное положеніе относительно гребня антиклинала, наиболѣе удобную доставку бурового инструмента, защищенность мѣста отъ весенняго половодья и друг.

Какъ на болѣе или менѣе подходящія мѣста можно указать: низовья рѣки Чути, гдѣ изъ подѣ доманика выглядываетъ горизонтъ В и районъ Сидоровой казармы.

Крѣпленіе скважины можетъ быть вызвано необходимостью защищать верхніе горизонты воды и нефти, но не обрушеніемъ стѣнокъ скважины, такъ какъ породы достаточно плотны. Что же касается горизонтовъ воды, то кромѣ поверхностныхъ водъ, здѣсь очень обильныхъ, можно предположить, что обнаженный на р. Ухтѣ и Ярѣ слюдистый синій песчаникъ (С.) можетъ оказаться водопоснымъ и на глубинѣ; выходы горько-соленой воды вмѣстѣ съ горючими газами въ нѣкоторыхъ скважинахъ (въ одной эта вода фонтанируетъ на высоту 1—2 аршина) показываютъ, что на глубинѣ можно встрѣтить и слой съ горько-соленой водой; но опредѣлить въ точности горизонтъ этой воды, безъ буренія, не представляется возможнымъ.

Вологодское Губернское Земское Собрание въ засѣданіяхъ 16 и 17 декабря 1910 года приняло всѣ предложенія Губернской Управы къ докладу объ „Ухтѣ“, ассигновавъ 16267 р. 68 к., на производство работъ по частичному улучшенію дороги по просѣкѣ отъ р. Ропчи до д. Половниковъ.

Маршруты:

В Е Р С Т Ъ.			
Жел. дор.	Рѣка- ми.	Земск. тракт.	Про- сѣка.

Ярославль—Вологда	192	—	—
Вологда—Вятка—Котласъ	955	—	—
Вологда—Тотьма—Устюгъ—Котласъ	—	553	—
Котласъ—Усть—Вымь	—	320	280

Лѣтний путь.

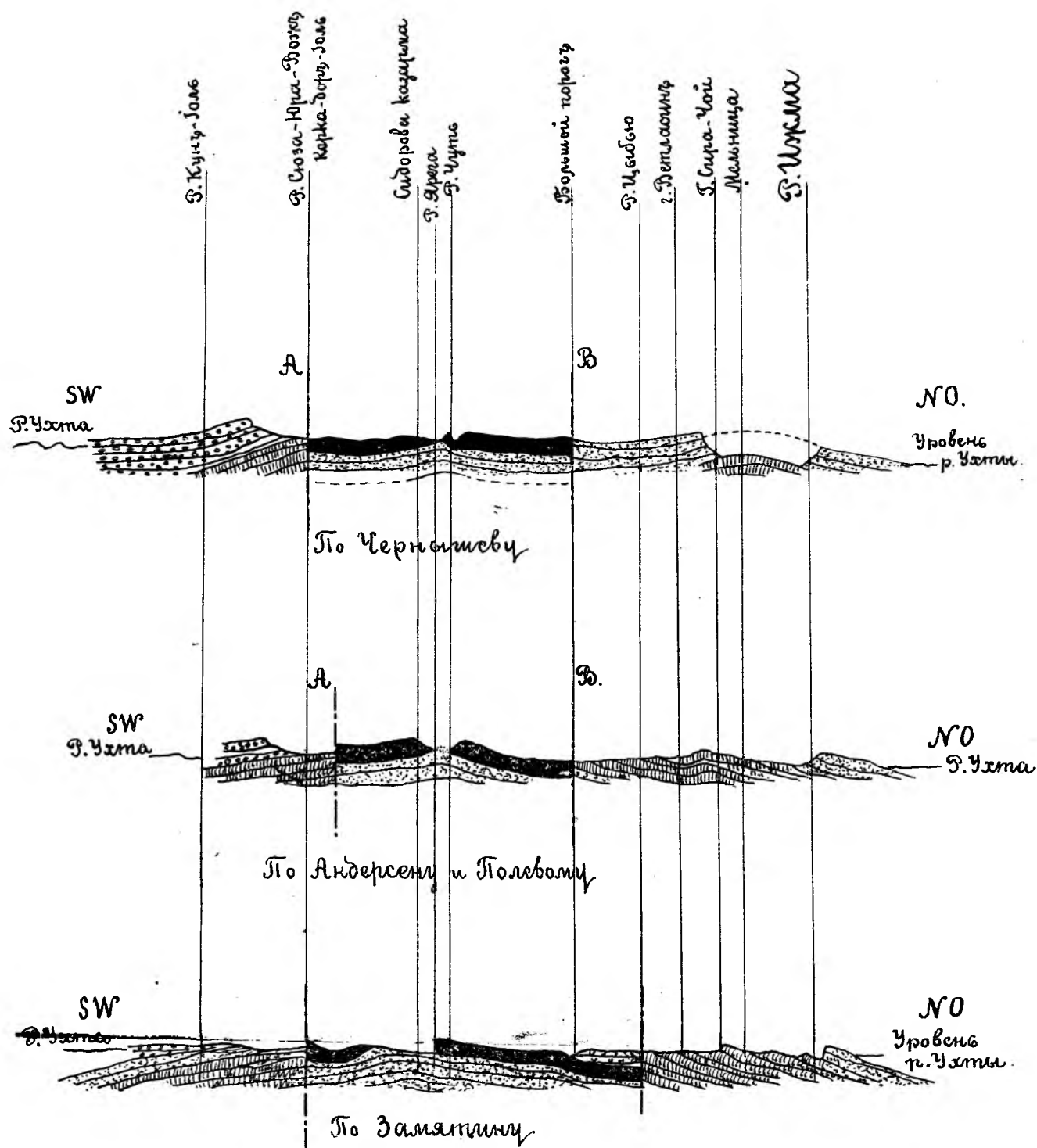
Усть Вымь—Турья	—	—	86	—
1. Турья—волокъ р. Шомвуквы по р.р. Выми Вуквѣ, Шомвуквѣ	—	227	—	—
Волокъ р. Шомвуквы—до Ухты	—	—	5	—
Волокъ р. Шомвуквы—Сидорова изба по р. Ухты	—	80	—	—
2. Турья—волокъ р. Ропчи по р.р. Вымь— Висляна—Ропча до дороги	—	185	—	—
Волокъ отъ Ропчи до Тобыша	—	—	44 ¹ / ₂	—
Волокъ р. Ропчи—Сидорова изба по р. р. Тобышу и Ухтѣ	—	80	—	—

Зимний путь.

Усть Вымь—Половники	—	—	41	—
Половники—изба на р. Кытговѣ	—	—	—	31
Изба на р. Кытговѣ—изба на р. Вой-Вожь	—	—	—	26 ¹ / ₂
Изба на р. Вой-Вожь изба на р. Симвѣ	—	—	—	23
Изба на р. Симвѣ—изба на р. Ропчѣ	—	—	—	28 ¹ / ₂
Изба на р. Ропчѣ—изба на р. Чинья—Во- рыкъ	—	—	—	25 ¹ / ₂
Изба на р. Чинья—Ворыкъ—изба на р. То- бышѣ	—	—	—	19
Изба на р. Тобышѣ—Сидорова изба на р. Ухтѣ	—	—	—	28

Отъ Котласа до Сидоровой избы.

По лѣтнему пути чрезъ волокъ р. Шомвуквы	718	вер.
По „ „ „ „ „ р. Ропчи	715 ¹ / ₂	вер.
По зимнему пути землею дорогой	502 ¹ / ₂	вер.



Разрезы по р. Ухте.



Карбон



Перм

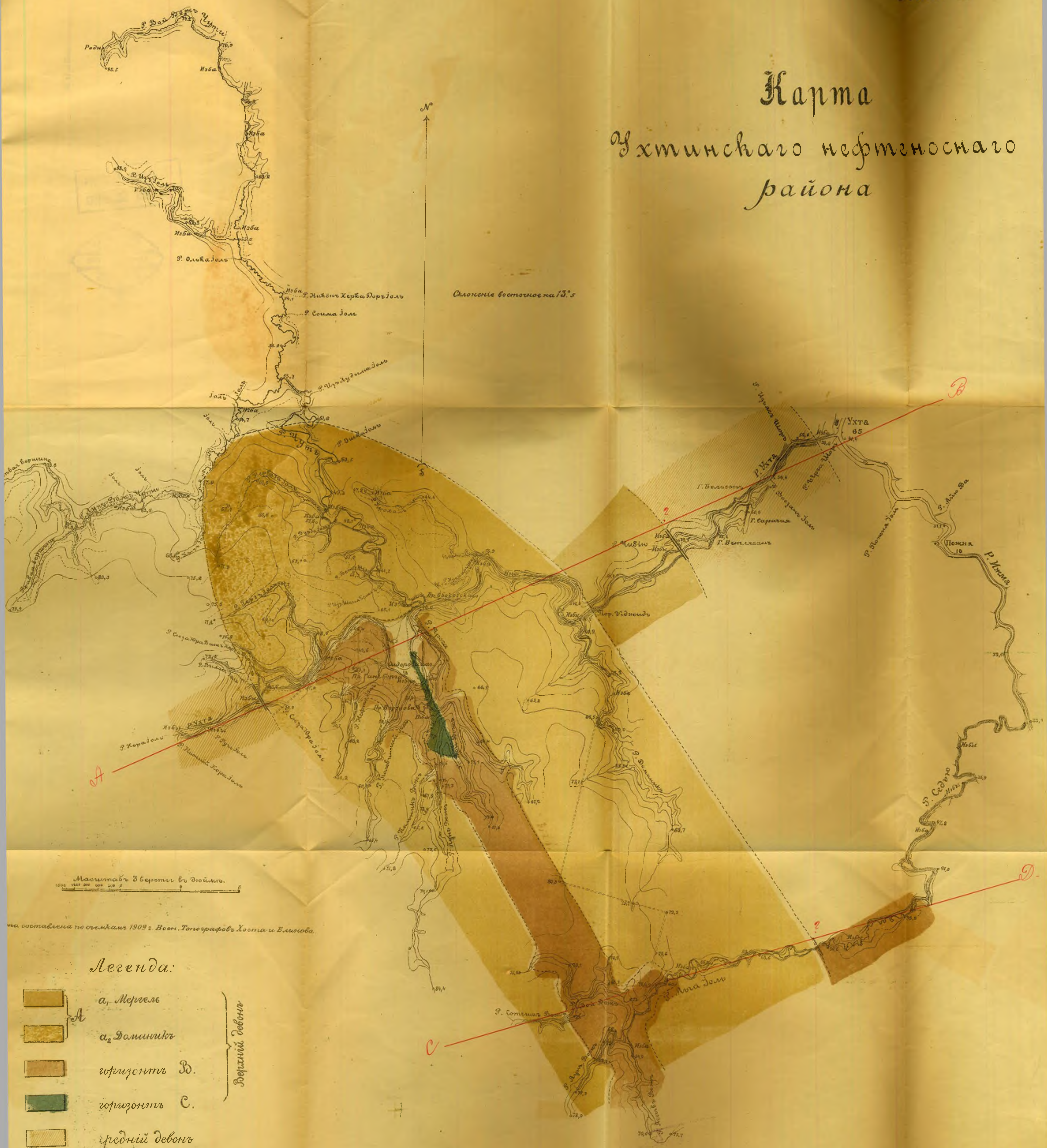


Верхний девон



Средний девон

Карта
Ухтинского нефтеносного
района



Карта Ухтинского нефтеносного района



Склонение восточное на 13° 5'

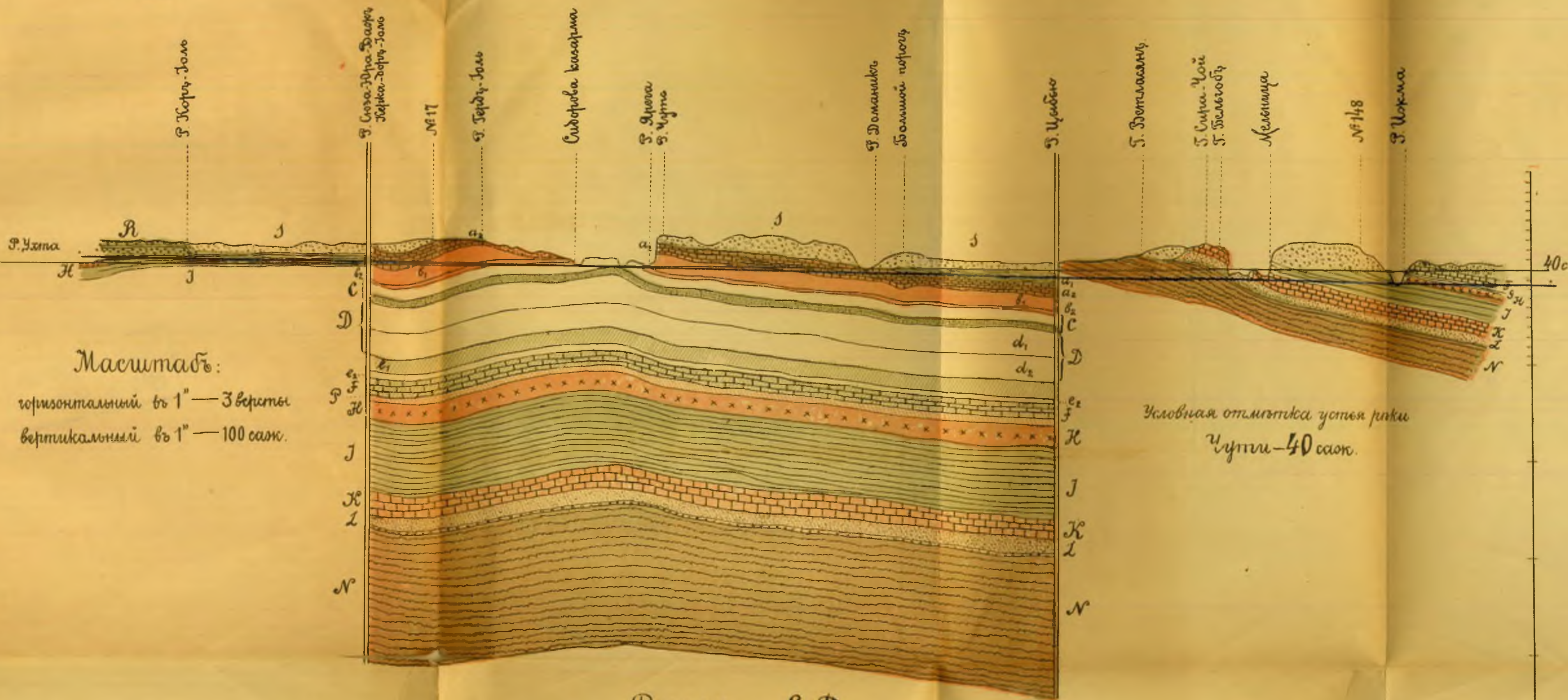
Масштаб 3 версты в дюйме.

Карта составлена по снимкам 1909 г. Воен. Топографов Хоста и Блинова.

Легенда:

- | | | |
|--|---------------|-----------------|
| | а, Мергель | } Верхний девон |
| | а, Ватинский | |
| | горизонт Д. | |
| | горизонт С. | |
| | средний девон | |

Разрезъ по А В /по р. Ухты/



Разрезъ по С D /по р. Лыя-Тале/



