

ДВУХДЕСЯТЬ ПЯТЫЙ ЖУРНАЛЬ
ЖИЗНИ СЪВЕРНАГО КРАЯ
„ИЗВѢСТІЯ
Архангельскаго Общества
изученія Русскаго Севера“.

1913 г. № 23-й. 1 Декабря.

Къ вопросу о борьбѣ съ лѣсными
пожарами.

Два лѣта подрядъ (1912 и 1913 г.г.) Архангельская губернія была окутана дымомъ лѣсныхъ пожаровъ. Горѣли казенные лѣса во всѣхъ уѣздахъ: огонь не считался ни съ полярнымъ кругомъ, ни съ тундрами, обезпочивающими, казалось бы, насъ отъ массовыхъ и обширныхъ пожарныхъ бѣдствій. Ни болота, ни рѣки, ни дороги не могли служить препятствіемъ его разрушительному шествію: съ трескомъ и шумомъ пронеслся онъ по высохшимъ покровамъ болота, впитомъ взвивался на высокія ели, охватывая короткой вспышкой всю ее до вершины, перескакивая затѣмъ во вѣтру черезъ просѣки, рѣки, дороги и снова гуляя по кронамъ деревьевъ. Къ небу летѣли огненные брызги изъ этого горящаго моря, слышался какой-то страшный однотонный гулъ, ежеминутный грохотъ падающихъ сушищъ—словно отдаленные кушечные березы... Это была стихійная вакханалія, паводившая ужасъ и на людей, и на животныхъ.

Если припомнить, что она продолжалась цѣлые мѣсяцы, то не трудно себѣ представить и ея результаты. Огромныя площади оказались обезлѣсившимися, колоссальныя древесныя запасы сильно разрѣженными или даже истощенными. Убытки, правда, едва-ли поддаются точному подсчету; но они, несомнѣнно, очень велики.

Весьма оестественно поэтому, что лѣсными пожарами заинтересовались не только спеціалисты, но и люди, не имѣющіе прямого отношенія къ лѣсной дѣятельности. Какъ въ мѣстной, такъ и въ столичной печати рядомъ съ описаніями лѣсныхъ пожаровъ встрѣчались попытки объясненія того обстоятельства, что лѣсные пожары, во-первыхъ, участились, а во-вторыхъ, стали принимать весьма большіе размѣры, причѣмъ, неоднократно указывалось, что большая доля ответственности падаетъ на лѣсную администрацію, но проявляющую достаточной энергіи и инициативы въ борьбѣ съ лѣсными пожарами. Одинъ корреспондентъ столичной газеты, описывавшій лѣсной пожаръ въ сосѣдней губерніи, даже указывалъ на единственную и опредѣленную причину пожара: на несвоевременность доставки лѣсничимъ на пожаръ необходимаго коли-

честна рабочихъ. Фактъ существованія подобныхъ объясненій кажется намъ вполне естественнымъ, благодаря, съ одной стороны, естественному свойству человѣка—искать причины вещей, съ другой же стороны—полному незнакомству широкаго общества съ тѣми условіями и обстоятельствами, съ которыми приходится считаться лѣсной администраціи при выработкѣ и осуществленіи на дѣлѣ мѣръ въ борьбѣ съ лѣсными пожарами. Такъ, напр., упомянутому корреспонденту, по существу правильно указавшему причину увеличенія размѣровъ пожара, не могло, конечно, придти въ голову, что возможность „своевременной доставки на пожаръ необходимаго числа рабочихъ“ является чрезвычайно трудной, а иногда и совершенно невыполнимой задачей при современномъ положеніи лѣсного дѣла на Сѣверѣ.

Какъ бы то ни было, фактъ, однако, возникновенія огромныхъ пожаровъ указываетъ на то, что существующія мѣры недостаточны для усгѣшной борьбы съ пожарами, или же по нѣкоторымъ причинамъ онѣ не вполне достигаютъ желательной цѣли.

Ниже я попытаюсь въ общихъ чертахъ разобрать тѣ обстоятельства, которыя главнымъ образомъ способствуютъ интенсивности пожарныхъ бѣдствій, а также дать критическій обзоръ тѣхъ противопожарныхъ мѣръ, которыя преимущественно практикуются на нашемъ Крайнемъ Сѣверѣ. Отнюдь не претендуя на особую компетентность въ дѣлѣ борьбы съ лѣсными пожарами и не уславивъ потому ровню никакихъ дидактическихъ цѣлей, — я позволю себѣ, однако, надѣяться, что настоящая статья, основанная всецѣло на данныхъ моей практики, дастъ возможность лицамъ, интересующимся настоящимъ вопросомъ, ознакомиться хотя бы въ общихъ чертахъ съ положеніемъ лѣсного пожарнаго дѣла. Что же касается специалистовъ, то, быть можетъ, и они найдутъ во 2-й ея части нѣсколько полезныхъ соображеній. И въ томъ, и въ другомъ случаѣ я буду бы вполне удовлетворенъ.

Лѣсные пожары, вообще говоря, нельзя считать, конечно, явленіемъ рѣдкимъ или необычнымъ: каждый годъ и едва ли не въ каждой дачѣ случаются лѣсные пожары. Но обыкновенно они не распространяются по значительной площади, благодаря своевременно принятымъ обычнымъ мѣрамъ. Это обстоятельство объясняется, очевидно, тѣмъ, что естественныя условія облегчаютъ здѣсь борьбу съ огнемъ: сырая болота, влажный травяной или моховой покровъ, обильныя утреннія росы и пр., — все это, хотя бы и по отдѣльности взятое, создаетъ естественныя препятствія огню, не давая ему развивать большой скорости. И потому, несмотря на обычныя у насъ на малолюдномъ Сѣверѣ задержки въ доставкѣ рабочихъ къ мѣсту пожара, удается сравнительно легко прекратить послѣдній, когда онъ еще не успѣлъ занять большой площади.

Такіе пожары, повторяю, обычны; они не причиняютъ много убытковъ и даже—какъ это ни парадоксально—иногда приносятъ только одну пользу лѣсному хозяйству, очищая лѣсъ отъ лишняго хлама и не повреждая деревцевъ.

И если черезъ нѣкоторые промежутки времени лѣсные пожары вдругъ приковываютъ къ себѣ всеобщее вниманіе, то это бываетъ въ тѣхъ случаяхъ, когда естественныя условія и нѣкоторыя внѣшнія обстоятельства чрезвычайно затрудняютъ борьбу съ огнемъ или даже дѣлаютъ ее невозможной и безрезультатной. Тогда огонь, не встрѣчая себѣ препятствій, охватываетъ огромныя площади.

На этихъ именно условіяхъ и обстоятельствахъ мы и остановимся здѣсь подробнѣе.

Главнѣйшее и наиболѣе общее естественное условіе, способствующее возникновенію большихъ пожаровъ—это, конечно, сильная и продолжительная засуха. Вслѣдствіе сильнаго испаренія, почвенный покровъ высыхаетъ на значительную глубину, трава становится горючимъ матеріаломъ, высыхаютъ и болота. Хламъ въ лѣсу дѣлается настолько хрупкимъ и звонкимъ, что шаги человѣка слышны, порой, за 100 саж. Въ такое время достаточно, разумѣется, одной искры, чтобы вспыхнулъ пожаръ. Огонь, не встрѣчая ни съ какой стороны препятствій, движется при этомъ съ весьма большою скоростью, нѣсколько измѣняя, впрочемъ, послѣднюю въ разное время дня и ночи. Зависитъ это отчасти отъ силы воздушныхъ теченій, а главнымъ образомъ—отъ колебаній температуры. Съ наибольшею силой пожаръ бушуетъ обыкновенно около 2-хъ часовъ дня, когда дневная температура достигаетъ maximum'a. Легкій вѣтеръ, способствующій быстрому разсѣянію дыма, обращаетъ въ это время надземный огонь въ повальный: начинаютъ вспыхивать ели отъ корня до вершины. Такой характеръ пожара является самымъ разрушительнымъ, и насажденіе, подвергнувшееся его дѣйствію, представляетъ печальную картину: на черномъ почвенномъ покровѣ отчетливѣе видѣть старый хламъ—сучья, шиш, валежники; среди нихъ, какъ гигантская черная щетка, уныло торчатъ еловые стволы; между ними видны просвѣты на горизонтѣ. Слово эскизъ, набросанный углемъ! Весь лѣсъ здѣсь, безусловно, погибъ; относительные убытки—наибольшіе. Къ счастью, подобный характеръ обыкновенно носитъ лишь незначительная часть всего пожараща, ибо повальный огонь держится недолгий періодъ времени до и послѣ 2-хъ часовъ дня—да и то при условіи хотя бы легкаго вѣтра (исключеніе, впрочемъ, составляетъ тотъ случай, когда лѣсъ сильно захламленъ или вѣтроваломъ или остатками прежнихъ рубокъ: здѣсь огонь можетъ оставаться повальнымъ и круглыми сутки). Гораздо меньшіе слѣды разрушенія носитъ остальная часть пожараща: тамъ захвачены огнемъ преимущественно лишь покровъ и слегка опалены снизу корни и комлевые части деревьевъ; встрѣчается болѣе или менѣе значительное число зеленыхъ оазисовъ, уцѣлѣвшихъ отъ дѣйствія огня, и общая картина не производитъ того унылаго и, такъ сказать, траурнаго впечатлѣнія, которое характерно для повалынаго пожараща. Хотя молодая ель, благодаря тонкой и гибкой корѣ, весьма чувствительна и легко подвергается разрушительному дѣйствію огня, однако, весьма часто она безъ ущерба переноситъ легкій низовой пожаръ; и это бываетъ въ томъ случаѣ, если огонь не повреждаетъ ея корней, и если вблизи ея гнѣтъ хлама, могущаго зафиксировать и усилить тутъ огонь. Что же касается сосны и лиственницы, то они обыкновенно мало страдаютъ отъ низоваго пожара. Въ этой же части пожараща пріобрѣтаетъ иногда чрезвычайно причудливую форму, которая при изслѣдованіи его лѣсными чинами часто совершенно сбиваетъ съ толку, не давая возможности уловить его точныхъ границъ. Если бы нанести его на пласть и закрасить тушью, то получилась бы сѣтъ какихъ-то странныхъ черныхъ узоровъ, испещряющихъ бѣлый фонъ невыгорѣвшаго пространства, при чемъ, площадь этихъ узоровъ составляла бы лишь незначительную часть послѣдняго. При внимательномъ изслѣдованіи въ натурѣ такихъ невыгорѣвшихъ мѣстъ оказывается, что покровъ ихъ обыкновенно травянистый, и что путь огня лежитъ вдоль

разныхъ валежницъ, сучьевъ и прочаго хлама, разбросаннаго по всему пожарницю. Такъ какъ днемъ при сильной засухѣ трава является довольно хорошимъ горючимъ матеріаломъ, то остается предположить, что огонь расписываетъ эти странные узоры ночью или передъ разсвѣтомъ, когда листья смочены росю.

Но каждому изъ этихъ видовъ пожарница часто удается довольно правильно судить не только объ интенсивности огня, но и объ его скорости въ данномъ мѣстѣ. Чтобы читатель могъ хоть приблизительно ориентироваться въ общей картинѣ расширенія пожара, мы дадимъ здѣсь необходимыя цифры, не претендуя, конечно, на ихъ безусловную точность. Среднюю дневную скорость огня (въ одномъ направленіи) можно считать равной 20 саж. въ часъ, а ночную—5—10 саж. Исходя изъ этихъ цифръ и не предполагая ни съ какой стороны и никакихъ естественныхъ препятствій огню, не трудно видѣть, что къ концу первыхъ сутокъ пожаръ можетъ занять площадь до 200 дес., къ концу вторыхъ—до 700 дес. и т. д. Наблюденіе въ общемъ подтверждаетъ эти теоретическіе расчеты.

Бороться съ пожаромъ, разумѣется, легче всего поэтому въ первую половину первыхъ сутокъ, пока онъ не успѣлъ занять большой площади. Отсюда выводъ, что нужно сряду же доставить къ мѣсту пожара рабочія силы. Къ сожалѣнію, у насъ на Сѣверѣ это требованіе въ большинствѣ случаевъ невыполнимо. Въ самомъ дѣлѣ, вѣдь, для того, чтобы отправить рабочихъ, нужно сначала знать мѣсто пожара, нужно знать, куда именно ихъ направить, ибо, въ противномъ случаѣ, они пробродаютъ безцѣльно весь свой рабочий день, а къ мѣсту пожара придутъ лишь на отдыхъ. Но предварительные розыски составляютъ у насъ на Сѣверѣ паллобѣ трудную задачу. Отсутствие путей сообщенія, рѣдкая населенность лѣсничества, чрезвычайно малыя административныя силы,—все это ведетъ къ крайнему ущербу для дѣла.

Возьмемъ для примѣра средней величины для губерніи лѣсничество площадью до 500.000 десятинъ: допустимъ—оно раздѣлено на 10 обходовъ, и, слѣдовательно, охраняемая каждымъ лѣсникомъ площадь составляетъ 50.000 десят. (около 500 кв. верстѣ). Лѣсничество перерѣзывается рѣкою, по берегамъ которой обыкновенно сосредоточено все населеніе. И вотъ гдѣ-то тамъ, въ глубинѣ подобнаго лѣсничества, начался лѣсной пожаръ: охотникъ ли заронилъ искру, молнія ли ударила въ старую хонгу или какія другія были причины—Вотъ вѣсть. Замѣтивъ на горизонтѣ дымъ, лѣсникъ забирается на дорогу хлѣба и, перекрестившись, направляется въ путь. Разспросить о приблизительномъ мѣстоположеніи пожара некого: пожаръ начался въ ненаселенныхъ мѣстахъ. Куда же идти? По направленію дыма, конечно. Но, вѣдь, пройти по одному направленію можно версту, двѣ, три наконецъ; да и то это требуетъ большой опытности. А пожаръ можетъ быть за 10, 15, 20 верстѣ. Тутъ не помогутъ никакіе компасы. Старый, опытный лѣсникъ начинаетъ соображать: въ какихъ именно мѣстахъ паллобѣ вѣроятнѣе пожаръ. На тропахъ, положимъ, гдѣ ходятъ охотники. Какимъ есть тропы въ данномъ направленіи? Опъ вспоминаетъ, что тамъ, примѣрно, должна быть Сидоркова тропа, а у „разстанья“ есть ляга, а у ляги „фатерка“, гдѣ часто почуютъ охотники. Не тамъ ли и пожаръ?—догадывается опъ и слѣшитъ къ этой фатеркѣ, верстѣ за 20 отъ жилья. Проходитъ опъ и Сидоркову тропу, и разстанье, и лягу, и фатерку, а пожара нѣтъ. Стало быть, не здѣсь. Опять догадки, новое 20-ти верстѣ

ное путешествіе, а пожара все пѣтъ какъ пѣтъ. Но вотъ совершенно случайно нашъ лѣсникъ оказался въ такомъ мѣстѣ, гдѣ „гораздо“ запахнуло дымомъ. Онъ начиняется колесить вдоль и поперекъ этого мѣста, пока, наконецъ, не натыкается на пожаръ. Какъ это всегда бываетъ, послѣдній оказывается совершенно не тамъ, гдѣ слѣдовало ожидать. Обслѣдовавъ шагами его приблизительныя границы, лѣсникъ слѣшнить въ деревню, чтобы сообщить лѣсничему и отправить рабочихъ. Получивъ необходимыя свѣдѣнія, лѣсничій распорядится высылкой рабочихъ. Сколько ихъ нужно? Чтобы рассчитать это, необходимо знать приблизительныя размѣры пожара. Но эти свѣдѣнія всегда добыть трудно: лѣсникъ, ходившій на пожаръ, часто склоненъ рисовать ужасы—пожаръ производитъ на него импонирующее впечатлѣніе. Во избѣжаніе этого посылаютъ двухъ и болѣе лѣсниковъ. Но и это не приводитъ къ цѣли: Тихонъ говоритъ, что пожаръ въ 1000 дес., а Прохоръ—только въ 100 дес.,—„очная ставка“ ничего не выясняетъ: оба остаются при своемъ, при чемъ, Прохоръ говоритъ, что Тихонъ просто „здря мелеть“, а Тихонъ увѣряетъ, что у Прохора „шаги быдто у жаравы“ (журавли), а потому мало и намѣрилъ. Итакъ, вопросъ въ концѣ концовъ сводится къ степеніи впечатлительности Тихона и длинѣ ногъ Прохора. Между тѣмъ разрѣшеніе его во специфическимъ условіемъ Сѣвера представляется очень важнымъ: послать на пожаръ людей меньше, чѣмъ въ дѣйствительности требуется, было бы, конечно, большой ошибкой; съ другой же стороны, рабочими руками приходится обыкновенно сильно экономить. Дѣло тутъ, разумѣется, не въ томъ, что пришлось бы заплатить лишнихъ 10—20 руб.; объясняется же оно общимъ недостаткомъ рабочихъ рукъ. Пожары случаются главнымъ образомъ въ страду, когда и безъ того малочисленное населеніе разбредается по своимъ дальнимъ сѣнокосамъ; дома остаются развѣ старики да подростки. Кроме того, благодаря развитію у насъ отхожихъ промысловъ, мужчинъ, вообще говоря, бываетъ въ это время мало по деревнямъ. Вотъ это именно обстоятельство, въ связи съ обычностью нѣсколькихъ пожаровъ одновременно, и заставляетъ быть крайне осторожнымъ, чтобы не выслать на данный пожаръ по возможности ни одного лишняго человека, ибо въ случаѣ возникновенія новаго пожара можно очутиться въ безпомощномъ положеніи. Пужно, слѣдовательно, всегда имѣть резервъ, который, впрочемъ, можетъ понадобиться и при условіи одного пожара, если онъ затянется и потребуетъ замѣны первой партіи рабочихъ.

Для читателя, знакомаго съ условіями работы въ нашихъ сѣверныхъ лѣсахъ, можетъ, вѣроятно, показаться довольно парадоксальнымъ наше утвержденіе, что въ нѣсколькихъ деревняхъ нельзя найти достаточнаго числа рабочихъ. Вѣдь, если пѣтъ ихъ въ ближайшихъ селеніяхъ, скажетъ онъ, то нужно вызвать изъ другихъ окрестныхъ деревень; вѣдь, законъ разрѣшаетъ требовать народъ съ разстоянія до 25 верстъ. Все это такъ, но, во-первыхъ, у насъ на Сѣверѣ лѣсные пожары сплошь да рядомъ бывають не ближе именно 25 верстъ отъ жилья; а во-вторыхъ, авторъ настоящихъ строкъ можетъ привести такой примѣръ, когда не только въ „ближайшихъ“ селеніяхъ, но и въ цѣлой волости не удавалось собрать и 50 человекъ. Тутъ даже не фигурировала эта сакраментальная цифра „25“; разрѣшалось вызывать рабочихъ и свыше этого разстоянія и оплачивать ихъ не по установленной такѣ (1 руб. въ деп.), а по справочнымъ цѣнамъ, доходившимъ

до 2 руб. въ день. Это, конечно, случай исключительный; обыкновенно представляется возможнымъ собрать на данный пожаръ необходимое число рабочихъ. Однако, онъ характеризуетъ ту обстановку и тѣ условия, съ которыми приходится считаться лѣсной администраціи въ борьбѣ съ лѣсными пожарами. Этотъ Дамокловъ мечъ всегда виситъ надъ головою лѣсничаго, и потому въ расходованіи рабочихъ рукъ ему приходится быть крайне экономнымъ.

Теперь допустимъ, что въ концѣ-концовъ мы все же опредѣлили потребное число рабочихъ; напр., 50 человѣкъ. Дѣлается распоряженіе объ ихъ вызовѣ. Старосты обходятъ деревни, колотятъ влокой по пазамъ и приглашаютъ крещенныхъ „на гарь“. Крещенные собираются крайне неохотно. Мужики ворчатъ, бабы огрызаются: чтобъ вась, деськать, „изняло, еретиковъ, съ вашими гарями“. Но какъ бы то ни было, черезъ нѣсколько часовъ партія рабочихъ подъ предводительствомъ десятскихъ шествуетъ на пожаръ. Составъ ея обыкновенно приводитъ въ ушыію лѣсную администрацію: все это больше женщины и подростки; мужчинъ наберется развѣ 5—10%—и то больше дряхлыхъ стариковъ. Путь до пожара продолжается, въ среднемъ, 6—8 часовъ. И когда партія достигаетъ линии огня, пожаръ уже успѣлъ принять значительные размѣры. Въ самомъ дѣлѣ, поиски его лѣсникомъ, возвращеніе послѣдняго въ деревню и, наконецъ, сборъ и нуть рабочихъ до пожара,— все это занимаетъ въ среднемъ, едва ли, менѣе сутокъ. А за сутки огонь можетъ сдѣлать весьма большой переходъ. Предстоитъ, слѣдовательно, тяжелая и трудная задача: со слабыми по качеству рабочими силами сдѣлать огонь на протяженіи многихъ сотенъ саженой.

Здѣсь, въ чисто описательной части настоящей очерка, я не буду касаться вопроса о цѣлесообразности того или иного приема тушенія, въ зависимости отъ величины пожара, отъ количества рабочихъ рукъ и проч. Огнь будетъ разобранъ ниже, при оцѣнкѣ всѣхъ, вообще, противопожарныхъ мѣропріятій, возможныхъ въ условіяхъ и внѣшней обстановкѣ нашей сѣверной дѣйствительности, и при попыткѣ установить ту ихъ совокупность, которую я считаю наиболѣе полезной и приемлемой. Здѣсь же я опишу лишь въ общихъ чертахъ два главныхъ приема тушенія лѣсныхъ пожаровъ, а именно: во-первыхъ, работы по самой линіи огня и, во-вторыхъ, устройство окововъ вдали отъ этой послѣдней и защиту ихъ отъ перехода огня на внѣшнюю сторону.

Первый приемъ состоитъ въ томъ, что рабочихъ разсылаютъ цѣльюю по линіи огня съ такимъ расчетомъ, чтобъ каждый рабочій могъ удерживать огонь на нѣсколькихъ саженьяхъ, отдѣляющихъ его отъ своего сосѣда. Загѣвъ небольшими еловыми или сосновыми вѣтками захлываютъ, такъ сказать, па-черно огонь, прекращая его центробѣжное движеніе. Это удается сдѣлать почти безъ всякаго труда; по зато и значенія подобное тушеніе само по себѣ не имѣетъ: въ толщѣ надземнаго мха, въ корняхъ деревьевъ и пр. продолжается тлѣніе, которое сейчасъ же возобновляетъ бѣлый огонь, стоитъ только рабочему отойти отъ захлоснаннаго мѣста. Поэтому, необходимо уничтожить и скрытое, внутреннее тлѣніе. Возможно это двумя способами: или оканчиваемъ обтушенную линію до грунта, или же засыпкой ее сверху землею. Первый способъ безусловно самый радикальный, ибо не оставляетъ впереди матеріала для тлѣнія, но вмѣстѣ съ тѣмъ онъ и болѣе кропотливъ. Второй же способъ, имѣющій цѣлью прекратить доступъ воздуха къ тлѣющему мху, гораздо менѣе надеженъ, такъ какъ, во-первыхъ,

подсохшая отъ внутренняго и вѣшняго тепла земля легко обсыпается, и черезъ наиболѣе тонкій ея слой можетъ прорваться огонь; а во-вторыхъ, скрытое тлѣнiе часто оказывается опередившимъ вѣшнiй бѣглый огонь, и тогда послѣднiй внезапно вспыхиваетъ впереди засыпаннаго мѣста. Авторомъ продѣлывались слѣдующiе опыты: линия огня на нѣкоторомъ протяженiи обильно поливалась водою, такъ что по чертѣ бѣглаго огня (и на извѣстномъ разстоянiи внутри пожараща) слѣдовъ тлѣнiя безусловно не оставалось. Несмотря, однако, на это, черезъ нѣскольکو часовъ впереди пожитаго мѣста вновь показывалось пламя. Поэтому, при второмъ способѣ необходимо засыпать не только самую граничную линiю обтушеннаго „на черно“ мѣста, но и на нѣскольکو вершковъ вглубь ея. Однако, и аккуратное выполненiе всѣхъ этихъ работъ (захлестыванiе, оконка, обсыпка землею) не можетъ еще служить полной гарантiей къ тому, что пожаръ въ данномъ мѣстѣ болѣе не возобновится. Въ чертѣ пожараща, по близости его границы, встрѣчаются горящiя сухостойныя деревья, которыя при своемъ паденiи могутъ перенести огонь черезъ окопъ. Поэтому, приходится тщательно осмотрѣть граничную полосу пожараща (шириною, напр., въ 10—15 с., въ зависимости отъ высоты сухостоя) и найденныя опасныя деревья срубить и засыпать землею. Кромѣ того, необходимо уничтожить вблизи границы горящiе шиш, муравейники и проч., которые могли бы перекинуть черезъ нее искру. Когда такимъ образомъ пожаръ на протяженiи всей цѣпи рабочихъ будетъ окончательнo ликвидированъ, послѣднюю можно передвинуть далѣе по линiи огня и производить опять тѣ же работы. Время отъ времени необходимо лишь провѣрять результаты предыдущихъ работъ, а еще лучше оставить тамъ постоянный караулъ, если достатокъ рабочихъ позволяетъ это сдѣлать безъ ущерба для всего предстоящаго дѣла.

Путемъ подобныхъ передвиженiй рабочихъ по линiи огня, при небольшихъ сравнительно пожарахъ и при незначительной скорости послѣднiго, часто удается сомкнуть путь тушенiя и прекратить такимъ образомъ пожаръ окончательнo. Напротивъ, при значительныхъ пожарахъ описанный приемъ почти никогда не приводитъ къ положительнымъ результатамъ. Зависитъ это преимущественно отъ того, что граничная линiя большихъ пожаращъ имѣетъ обыкновенно огромную длину. Уже пожараще площадью всего 10 десят. можетъ дать границу къ 2, 3 и болѣе верстъ, благодаря причудливости тѣхъ узоровъ, по которымъ совершаетъ свой путь огонь. Слѣдовательно, при тушенiи по этой длинной, извилистой кривой пришлось бы совершить огромную работу, чтобы сомкнуть ея концы. Но такой трудъ, по причинѣ обычнаго недостатка рабочихъ, совершенно невыполнимъ; да и цѣлесообразность его, по меньшей мѣрѣ, сомнительна. Въ подобныхъ случаяхъ прибѣгаютъ къ другому приему тушенiя, о которомъ было сказано выше, а именно: къ устройству окопа вокругъ пожара на нѣкоторомъ отъ него разстоянiи и затѣмъ къ попыткамъ удержатъ огонь въ границахъ этихъ окоповъ. Такой приемъ имѣетъ то преимущество, что здѣсь представляется обыкновенно возможнымъ вести работы или по прямымъ (просѣлкамъ), или же по другимъ имѣющимся въ натурѣ линiямъ (троны, дороги и пр.)—хотя бы и не прямыми, однако, значительно облегчающимъ работы. Суть его заключается въ слѣдующемъ.

Облагодаря въ общихъ чертахъ границы пожара, стараются подыскать вокругъ него такiя линiи (просѣлки, троны, дороги и пр.), по

которымъ можно было бы вести окна. Онѣ должны удовлетворить двумъ главнымъ требованіямъ: 1) чтобы вышестъ взятые онѣ исполнили замысли пожаръ (или же тѣснили бы огонь къ какимъ-либо естественнымъ препятствіямъ—къ сырмъ болотамъ, широкимъ трактамъ, рѣкамъ, озерамъ и пр.); 2) чтобы разстояніе, отдѣляющее ихъ отъ пожара, было, по возможности, равно тому пути, который огонь можетъ совершить за періодъ времени отъ момента начала работъ по устройству оконцовъ до момента полнаго ихъ окончанія—или, по крайней мѣрѣ, не менѣе того; иными словами, чтобы работы эти можно было выполнить раньше перехода огня черезъ выбранныя линіи. Если такихъ линій въ натурѣ нѣтъ, то приходится прорубить новыя просѣки. Затѣмъ на этихъ линіяхъ ищутъ тѣ нушты, къ которымъ огонь можетъ подойти прежде всего; отсюда и начинаютъ работы. Закладываются онѣ въ томъ, что сначала расчищаютъ линіи отъ всякаго хлама, откидывая его въ сторону, противоположную пожару, и если представляется необходимымъ, то расширяютъ ее. Далѣе, приступаютъ къ устройству окна приблизительно по срединѣ линіи. Въ строгомъ смыслѣ слова, впрочемъ, это огражденіе нельзя назвать *околомъ*, ибо здѣсь достаточно бываетъ содрать покровъ и обнажить грунтъ, не врываясь въ послѣдній. Ширина его можетъ колебаться отъ 1½ до 1 арш., въ зависимости отъ предполагаемой здѣсь силы огня. Когда подобный окопъ будетъ выполненъ по всемъ намѣченнымъ линіямъ, то остается лишь удерживать пожаръ въ этихъ искусственныхъ границахъ (чаще, впрочемъ, приходится вести параллельно и тѣ, и другія работы). Является только вопросъ, исполнили ли онѣ гарантирующіе успѣхъ работъ по локализаци бѣдлага огня; иначе говоря, можно-ли считать увѣренность, что пожаръ здѣсь будетъ удержанъ непосредственнымъ, такъ сказать, приложеніемъ рабочей силы—путемъ, напр., захлестыванія горящаго покрова еловыми вѣшками?

Опытъ заставляетъ насъ утверждать, что такая увѣренность представляется очень рискованной, ибо пожаръ можетъ подойти къ окнамъ при весьма не благоприятныхъ для дѣла обстоятельствахъ, напр., въ самые жаркіе дневные часы, когда сила и скорость огня достигаютъ максимальнаго значенія, при вѣтрѣ, при совершенномъ отсутствіи или же при наличности весьма незначительныхъ рабочихъ силъ (что случается нерѣдко, влѣдствіе неаккуратной ихъ смѣны) или, наконецъ, въ моменты сильнаго утомленія данной партіи рабочихъ, когда ихъ вниманіе и энергія притупляются. При такихъ условіяхъ огонь весьма не трудно улетитъ черезъ окна.

Поэтому, чрезвычайно полезной и, пожалуй, необходимой дополнительной мѣрой является устройство ветрѣнаго огня. Само подходящее и безопасное время для этого слѣдуетъ, безъ сомнѣнія, считать промежуткомъ между заходомъ и восходомъ солнца, когда вѣтра обыкновенно не бываетъ, температура сильно понижается, и почвенный покровъ пріобрѣтаетъ нѣкоторую влажность, хотя бы недоступную для наблюденія. Огонь въ эти моменты движется медленно и спокойно, такъ что управлять имъ не составляетъ особыхъ трудностей. Для выполнения этой дополнительной мѣры выбираютъ наиболее опасныя точки окоповъ (т. е. такія именно, къ которымъ пожаръ могъ бы подойти на слѣдующій день), разставляютъ рабочихъ цѣпью, съ промежутками въ 3—5 саж., и передъ каждымъ рабочимъ, въ границахъ пожара, разводятъ огонь. Когда послѣдній распространится по всей цѣпи, то рабочие регулируютъ его силу вѣшками, не давая по возможности загорать-

ся такимъ матеріаламъ, которые могли бы долго поддерживать огонь— напр., пил, сухостой, толстые валежники и пр. Горѣть долженъ преимущественно покровъ, сообщающій центробѣжное движеніе пожару, ибо уничтоженіе его гарантируетъ здѣсь полную остановку послѣдняго. А когда искусственный огонь отойдетъ на нѣсколько сажень отъ окна, то цѣль рабочихъ можно передвинуть далѣе, оставивъ лишь у обожженнаго мѣста небольшой караулъ, и затѣмъ начинать снова тѣ же работы.

Однако, весьма часто случается, что въ силу различныхъ обстоятельствъ пожаръ оказывается близко отъ оконныхъ днечъ, когда, стало быть, не представляется возможнымъ ждать почти для устройства ветрѣчнаго огня. Въ этихъ случаяхъ цѣль рабочихъ приходится раскидывать съ такимъ расчетомъ, чтобы разстояние между ними было не болѣе 1—2 саж., иначе управление огнемъ становится дѣломъ очень труднымъ. Кромѣ того, для поджиганія необходимо избрать тотъ моментъ, когда начинаетъ замѣчаться сильная тяга къ центру пожара (обыкновенно ее опредѣляютъ по отклоненію пламени зажженной свѣчки). Въ остальномъ же порядокъ и характеръ работъ остается тотъ же.

Ближайшую цѣль всего цикла работъ не трудно, разумѣется, понять: посредствомъ оконныхъ мы совершенно изолируемъ нѣкоторую площадь, вмѣстѣ съ пожаромъ, уничтожаемъ горючій матеріалъ по ея границамъ и такимъ образомъ предотвращаемъ центробѣжное движеніе огня. Это своего рода ампутація зараженнаго члена, во избѣжаніе переноса заразы на здоровыя части организма.

Нѣсколько иной характеръ носитъ первый изъ описанныхъ приѣмовъ: если продолжить медицинскіе сравненія, то это уже будетъ не хирургическій, а скорѣе обыкновенный терапевтическій приѣмъ, ибо тамъ мы не отдѣляемъ, тамъ сказать, съ корнемъ зараженнаго участка, а только пытаемся остановить распространеніе заразы.

П.

(Окончаніе будетъ).

По горамъ и рѣкамъ Кольскаго полуострова.

(Окончаніе. См. № 22 „Правдѣ“ за т. г.).

Здѣсь мы пробыли довольно долго и только въ 7 ч. вечера пошли дальше. Пройдя всего версты двѣ съ большимъ трудомъ противъ сильнаго теченія, мы остановились въ избушкѣ одного финляндско-колониста. Онъ устроился здѣсь безбѣдно, у него просторная изба, сарай полны крестьянскимъ добромъ. Мы у него купили простоговаши, довольно вкусно и чисто приготовленной. Но здѣсь насъ ждала небольшая непріятность. Оказывается, что наши случайные спутники рѣшили вернуться назадъ, т. к. одинъ изъ нихъ отъ плаванія по рѣкѣ заболѣлъ, а наше лодочникъ послѣдствіе этого отказывается насъ везти съ Норъ-озера обратно, ссылаясь на то, что съ нами онъ рѣдился только въ одинъ конецъ. На самомъ же дѣлѣ потому, что нанятыхъ для насъ обратныхъ гребцовъ онъ долженъ сейчасъ отправить съ возвращающимися. Пришлое его хорошенько прилунуть, и дѣло уладилось. Онъ насъ рѣшилъ передать другому лодочнику-лонарю, съ которымъ онъ самъ послѣ рассчитается. За всѣми этими передрыгами мы дождались

тумана и вѣдѣствіе этого поднялись еще версть на 5 и заночевали въ мѣстечкѣ Лучій Наволокъ, въ промышленовой тундрѣ. Такимъ образомъ, благодаря нашимъ случайнымъ спутникамъ, за цѣлыя сутки мы придвинулись всего лишь версть на 30. Около тунны былъ рядъ хозяйственныхъ построекъ. Амбаръ на курьихъ ножкахъ, овчария и сарай. Тунна новенькая, съ окномъ, въ углу камелекъ, въ которомъ мы развели огонь и скипятили въ подвѣшенномъ на крючкѣ чайникѣ воду. Скоро сюда же прибылъ карбасъ сверху, въ которомъ былъ вологжанинъ-скупищникъ семги. Онъ былъ такъ лобоземъ, что подарилъ намъ цѣлую семгу фунтовъ въ 20, которая намъ очень пригодилась, въ виду скудности взятыхъ нами изъ Колы запасовъ. Цѣна семги здѣсь отъ 8—15 коп. фунтъ.

Вологжанинъ съѣлъ въ нашъ карбасъ и съ нашими гребцами ушелъ въ Колу, а намъ предоставленъ былъ его карбасъ съ его греб-



Мурманскъ. Путь-рѣка. Борисо-Глебскій пафунъ.

Съ фотогр. В. А. Ардонскаго.

цами-лопарями, оказавшимися очень опытными и славными малыми. Кормчій былъ изъ солдатъ и потому хорошо говорилъ по-русски и видъ имѣлъ довольно культурный. Одѣты они все были въ европейскіе пиджаки поверхъ норвежскихъ фуфаякъ или русской косоворотки. Лопари принесли намъ оленьи шкуры и постелили ихъ на полу тунны, и мы все, растянувшись на нихъ въ маленькой коморкѣ, заснули здоровымъ сномъ. Камелекъ съ горящими дровами хорошо согрѣвалъ и вентилировалъ помѣщеніе. Рано утромъ мы продолжали нашъ путь. День былъ ясный, гребцы весело и дружно гнали нашъ карбасъ вверхъ, а зеленъ прибрежнаго лѣса и отливающая серебромъ лазурь воды ра-

довали глазъ. Остановку мы сдѣлали у Шойпскаго порога и коргъ, гдѣ рѣчка Шойпа спокойно втекаетъ въ Тулому. Здѣсь стоитъ лопарская промысловая изба, гдѣ осенью живетъ промышленикъ, ловящій въ Шойгѣ семгу. Мы застали здѣсь хозяина. Онъ оказался тѣмъ лопаремъ, котораго мы встрѣтили ночью у Сухого порога. Онъ былъ охотникъ и предлагалъ мнѣ купить у него оленьи рога по 1 руб. за пару, но я отказался, т. к. не хотѣлъ брать лишняго груза. Послеъ, когда мы двинулись дальше, онъ со своими похвально за нами сѣдомъ и все время охотился. По берегу бѣжала его собака. Мы видѣли, какъ онъ убилъ большого глухаря. Несчастная птица, спасаясь отъ комаровъ, изъ спокойной чащи лѣса летитъ къ берегамъ рѣкъ и озеръ и здѣсь дѣлается добычей челоуѣка. Вотъ мы приближаемся къ падуу. Рѣка здѣсь разливается широко, красиво изгибается, гнѣясъ, скачетъ по камнямъ, образуя Кузьминъ порогъ. Наши гребцы съ крикомъ „сукъ, сукъ“, т. е. гребъ сильнее, или по-нашему: „напались“ пересѣкаютъ рѣку и причаливаютъ къ поросшему высокому лѣсомъ обрыву. Нашъ багажъ взваливается на плечи, и мы идемъ тѣмъ же къ порогу, расположенному близъ падуна и состоящему изъ пяти—шести избъ и часовни. Когда мы вышли на опушку лѣса, падууъ предсталъ предъ нами во всей своей величественной красотѣ. Трудно было отъ него оторвать глаза. И какъ только мы сложили нашъ багажъ въ избѣ порога, сейчасъ же пошли фотографировать его и любоваться имъ. Скала раздѣляется его на два рукава; одинъ могучій и бышешый, другой болѣе спокойный и потому перегороженный заборомъ для ловли семги. На немъ было видно, какъ семга стремится вверхъ по рѣкѣ и хочетъ пробраться даже черезъ могучій, бышешый потокъ. Она выпрыгиваетъ изъ воды, бросается на камни и, лежа на боку, бьется, стараясь подвинуться впередъ, но вода сбрасываетъ ее внизъ и увлекаетъ назадъ. Только по болѣе отлогому перегороженному руслу ей удается пройти дальше къ Нотъ озеру, если она не пошадется въ сѣти лопаря, устроившаго здѣсь для нея заборъ.

Для того, чтобы лучше осмотрѣть водопадъ, я переправился съ мальчикомъ—лопаремъ на другую сторону и снялъ нѣсколько видовъ. Высота водопада 20 ф. Онъ, несмотря на мощность, однако, весь замерзаетъ. Здѣсь мы пробыли до 7 ч. Мы намѣревались въ тотъ же день вернуться въ Коду, но случившійся туманъ заставилъ насъ перепочевать опять у Лучьяго Павлока. т. к. пускаться черезъ Кривецъ въ туманъ было рискованно. Утромъ я проѣхалъ съ лопарями по порогу. Если гребцы опытные, то это не представляетъ ничего особенно опаснаго. Гребцы направляютъ карбасъ въ стремнину, пода подхватываетъ его и, если бы не дружная работа гребцовъ и кормчаго, она вертѣла бы карбасъ, какъ щенку, bila бы его о камни и захлестывала, но гребцы съ крикомъ—„сукъ, сукъ“—дружно выносятъ карбасъ куда нужно. Кормчій правитъ его поперекъ волны и направляетъ въ самое опасное мѣсто—Печку, миновать котораго нельзя. Карбасъ какъ будто выпрыгнулъ въ эту Печку. Вода легкими брызгами обдала насъ. „Сукъ, сукъ“—закричали гребцы и быстро вынесли карбасъ на болѣе покойную стремнину, которая повлекла насъ вдоль береговъ. Теперь гребцы весело заговорили, дѣлясь своими только что пережитыми впечатлѣнiями, подтрунивая надъ тѣми, кого болѣе обдало водой. Кормчій лопарь рассказалъ, что однажды тотъ старикъ, который шелъ съ нами на падууъ, едва спасся здѣсь на камнѣ, а его карбасъ съ товаромъ на

100 руб. погибли. Онъ по слабости зрѣнія не могъ противъ солнца вѣрно опредѣлить, куда надо править, и перевернулся съ карбасомъ въ Печкѣ. Другой разъ гребцы лопари нарочно направили карбасъ съ однимъ проѣзжимъ такъ, что его обдало водой съ ногъ до головы, не оставивъ сухой нитки. Это они отомстили ему за его придирки къ нимъ во время пути. Весь порогъ длиной версты въ 1¹/₂ мы прошли въ 3—4 минуты. Подождать шедшихъ берегомъ остальныхъ спутниковъ, мы двинулись дальше и все другіе пороги проплыли, не выходя на берегъ, хотя среди насъ были и такія лица, которые не рискуютъ въ Москвѣ кататься на лодкахъ по чистому пруду. Намъ нужно было торопиться, чтобы вернуться въ Колу до начала прилива, но мы задержались съ завтракомъ и, только благодаря попутному вѣтру, подъ парусомъ къ полудню были въ Колѣ.

Въ Колѣ намъ предстояло снарядиться въ дальнѣйшее путешествіе въ Кандалакшу. Въ сѣбзжей избѣ, гдѣ мы остановились, набралось



Мурманъ. Пивъ-рѣка. Завой падуръ.

Съ фотогр. В. А. Ардонцаго.

много народу и было тѣсно. Между прочимъ, здѣсь находились два гѣмца-туриста изъ Мюнхена, которые, не говоря ни слова по-русски, съ одѣжи походными сумками за плечами, безъ зонтовъ и пальто проѣхали изъ Одессы въ Колу, не имѣя при этомъ даже паспорта, изъ-за чего, впрочемъ, имъ въ Одессѣ пришлось претерпѣть кой какія неприятели и дать взятку въ размѣрѣ 3 рублей. Въ виду того, что на другой день рано утромъ мы должны были выходить въ Кандалакшу, мы не стали искать новаго помѣщенія и рѣшили потѣсниться. Благодаря открытымъ листамъ, мы скоро нашли носильщиковъ, и карбасы намъ были обезпечены. 11-го іюля мы вышли въ 10 час. утра. Пошли

сначала иѣшкомъ черезъ гору Соловараку, откуда, какъ на лодонѣ, виднѣтъ городъ Кола со своей бухтой и губой. Городецъ Кола, хоть и маленький и, вслѣдствіе созданія Александровска, куда перенесена всѣ администрація, лишенный покровительства, тѣмъ не менѣе разрастается и обстраивается. Кроме уже выстроенныхъ новыхъ домовъ, при насъ строилось еще два двухъэтажныхъ деревянныхъ дома. Черезъ 1/2 часа ходу мы перешли черезъ холмъ Суолаваракъ, который, какъ мнѣ казалось, былъ мореннаго происхожденія и поросъ весь лѣскомъ, состоящимъ изъ березы, ивы, рябины и можжевельника; на землѣ всюду виднѣтъ верескъ, поляника, морошкѣ, мохъ, андромеда, богульникъ, шведскій дернъ и пр. Въ балкѣ около Западнаго ручья стоитъ заброшенная съ выбитыми рамами прочная казенная изба колесной дороги, не принятой казною. Подобныя избы намъ не разъ попадались потомъ на пути. Здѣсь же стояли и карбасы. Выбравъ изъ нихъ два наименѣе текущихъ, мы двинулись по р. Колѣ вверхъ. Иже насъ шумѣлъ порогъ, и поэтому теченіе было сильное. Плывъ было трудно, но помогали попутный вѣтеръ. Къ сожалѣнію, у насъ не было паруса. Но папки гребцы навѣсь. Они вышли на берегъ, срубили нѣсколько березокъ, воткнули ихъ въ носъ карбаса, и такимъ образомъ получился зеленый парусъ. Вѣтеръ подхватилъ насъ, и мы быстро шли впередъ противъ теченія. Берега Колы очень красивы; горы здѣсь сдвинулись ближе, чуть не глядятся въ воду, а порой попадаются красивые стекающіе съ шумомъ ручейки, напр., Медвѣжій, Валаамовъ, Шадринскій и др. Въ лѣбу чаще попадаются ели, что придаетъ мѣстности еще болѣе прилекательный видъ. Вдоль берега тянется столбы телеграфа и пологно не принятой казною дороги. Для развлечения мы дорожкой ловили рыбу, и мнѣ удалось поймать большого окуна.

Къ 2 часамъ дня мы прибыли къ стациіонной избѣ близъ Шопгуйскаго ручья. Здѣсь наши гребцы отдыхали, закусывали, т. к. представлялъ 18 верстный переходъ иѣшкомъ по тайболѣ (тайболой называется путь лѣсомъ). Въ 4 ч. дня мы вышли и потянулись гуськомъ, отмахиваясь отъ насѣдающихъ на насъ комаровъ. Въ этомъ мѣстѣ и иѣнеходная тропа и конная дорога идутъ рядомъ. Тянутся отъ по тундрной почвѣ съ ея типичными представителями—торфянымъ мохомъ, морошкой, бетулякака и т. п. Крутомъ растетъ лѣсъ изъ березы, ели, сосны и изрѣдка осины. Дорога иѣнеходная на особенно влажной почвѣ представляетъ собою настиленные мостки, которые уже порядочно прогнили, конныя же идутъ по особому бревенчатому настилу. Видно, что труда на дорогу положено не мало и очень грустно, что трудъ и деньги пропадаютъ даромъ. Подремонтируй теперь дорогу немного, и она будетъ очень хороша, т. к. главныя трудности по взрыву камней, по устройству мостовъ сдѣланы. Съ низнѣе дорога поднимается на холмы и идетъ между камней, и здѣсь лѣсъ гуще и деревня здоровѣе, меньше засохшихъ и обросшихъ лишайниками. Особенно страдаютъ на низинахъ ели и сосны. Крутомъ глушь и дичь, если бы не дорога и не телеграфъ, то близость человѣка нельзя было бы и залодозривъ. Попадаютъ иногда иногда довольно высоко, вапримѣръ, около Березниковскаго озера мы поднялись на высоту около 250 м. Отсюда видъ великолѣпный на окрестныя горы, лѣсъ и озеро. Живны въ этихъ мѣстахъ мало. Разъ мы спузнули самку глухаря и немного дальше и самого его. Мимо насъ порхали дрозды, и только одни комары главен-

ствуютъ здѣсь надъ всѣмъ. Черезъ часа 4 ходьбы почувствовалась близость рѣки. Слышенъ былъ шумъ ея на порогахъ, и мы шли уже теперь по склону горы, довольно быстро спускаясь. Передъ самой крутой частью спуска мы присѣли отдохнуть. Здѣсь намъ встрѣтилось нѣсколько русскихъ и лопарей, которые шли въ Колу. Среди нихъ были и тѣ, которые служатъ на этомъ пути ямщиками. Однако, оказалось, что ихъ всего трое и только четвертого могла замѣнить женщина-молодуха, въ лопарскомъ головномъ уборѣ „шамчилка“, шитомъ жемчугомъ и блестками. Не было только пятого. Рѣшили ограничиться четверыми и попросили ихъ вернуться назадъ, что они съ готовностью и сдѣлали. Теперь дорога шла берегомъ рѣки по склону горы среди соснового бора, заросшаго ягелемъ на каменистомъ грунтѣ. У впаденія въ Колу рѣчки Кнды стоятъ станціонная изба вредѣ той, что мы видѣли у Шонгуя, и лопарская вѣжа, гдѣ живутъ ямщики-лопаря. Было девять часовъ вечера, когда



Мурманъ Пазъ-рѣка. Водопадъ у пограничнаго острова (Суолокошже).

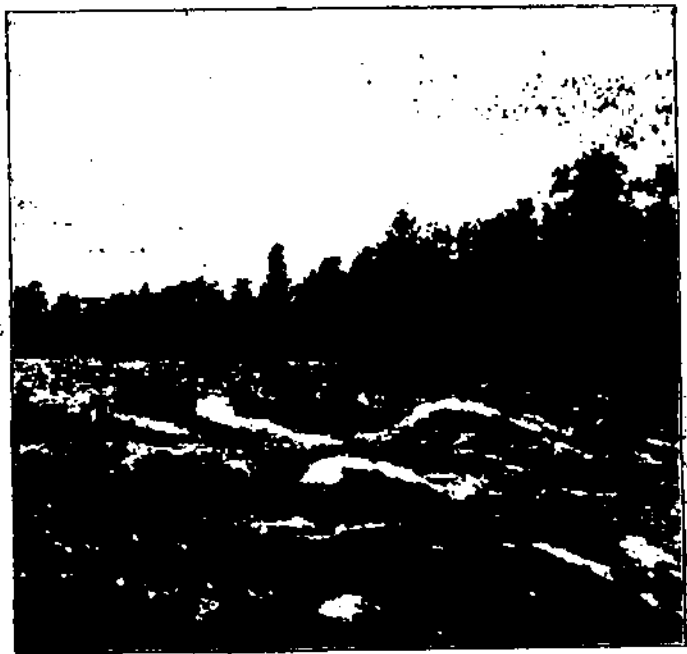
Съ фотограф. В. А. Ардонникаго.

мы подошли къ станціи, т. е. на переходѣ 18 верстѣ тайболѣи мы затратили 4 ч. 40 мин. Здѣсь мы рѣшили започенать. Однако, намъ въ этомъ пришлось раскаяться. Сквозь разбитыя стекла окна, черезъ щель въ двери въ избу палетѣло такое множество комаровъ, что они отравили намъ существованіе. Они забивались подъ сѣтки, въ рукава, кусали и поднимали такой стонъ, что спать не было никакой возможности. Не желая будить лопарей, мы протерѣли наши терзанія до утра. Въ 6 ч. утра мы, еле-еле усѣвшись въ маленькіе карбасы, двинулись вверхъ по рѣкѣ. Къ довершенію удовольствія, одинъ карбасъ текъ и мы фхали, все время отливая воду. Впрочемъ, переѣздъ здѣсь не

великъ, всего на $1\frac{1}{2}$ часа. Затѣмъ мы вышли на берегъ и пошли пѣшкомъ вдоль рѣки Колы до Мурдозера. Здѣсь мы опять вышли на конку, т. наз. колесная дорога, и на телеграфную линію, которая идетъ по просѣкѣ, и иногда, вмѣсто столба, служитъ ей стволъ дерева. „Конка“ здѣсь хороша, и очень жаль, что она заброшена, и такой солидный мостъ, какъ здѣсь, гниетъ попустому. Пройдя 5 верстъ, мы вышли на Мурдозеро и поплыли по нему на карбасахъ.

Плаваніе было спокойное, и поэтому нѣкоторые изъ насъ охотно подремали послѣ бессонной ночи. На озерѣ часто попадаются утки съ утятами, гадары, кулики и чайки. Одна утка, отвлекая насъ отъ своихъ птенцовъ, билась по водѣ, какъ раненая, потомъ, когда мы проѣхали, она взвилась и полетѣла къ птенцамъ. Пробовали мы ловить рыбу на дорожку, но ничего не поймали, а здѣсь ловится кумжа, сигъ, щука, окунь и изрѣдка семага. Семага здѣсь ловятъ сѣтями, на дорожку же чаще всего попадаетъ кумжа. Раза два намъ пришлось выйти на берегъ и идти пѣшкомъ,

такъ какъ карбасы нужно было вести бичевой изъ-за быстрого теченія на порогахъ. Послѣ пятнадцативерстнаго плаванія озеромъ мы причалили къ тѣнистому, поросшему хвойнымъ лѣсомъ берегу. Здѣсь стояла почтовая изба, въ которой обыкновенно отдыхаютъ рабочіе во время ремонта линіи. Хотя эти избы и цѣлѣе дорожныхъ, но грязь въ нихъ и коноть страшная, да и отсутствіе



Мурманъ. Пазъ-рѣка. По порогахъ Пазъ-рѣки.

Съ фотограф. Л. П. Александрова

надзора сказывается въ исчезновеніи царь, скамей и пр. Послѣ небольшого отдыха мы двинулись дальше. По тропинкѣ, пробивавшейся среди камней и поваленнаго сухого лѣса, мы стали подниматься на переваль. Навстрѣчу намъ попались два чиновника контролера, идущихъ изъ Каадалакши. Они сказали, что на озерѣхъ сейчасъ волна большая, и они предпочли идти пѣшкомъ 35 верстъ по тундрѣ. Видъ у нихъ былъ очень утомленный. Намъ они сказали, что Бѣляевскій пароходъ привезъ ихъ на ст. Ягельный боръ и ушелъ оттуда куда-то. Наши надежды проѣхать по Имандрѣ на пароходѣ не сбылись. Съ чиновниками мы помѣнялись носильщиками и продолжали нашъ путь. Переѣздъ по Пудозеру нѣ 10 верстъ прошелъ благополучно и спокойно. Озеро въ нѣкоторыхъ мѣстахъ разли-

вается широко, но, благодаря ясному дню, волнения не было никакого. Легкій вѣтерокъ еще падувалъ лишь нарусь, и только къ 5 часамъ вечера мы прибыли къ Колозерскому погосту. На высокомъ моренномъ берегу съ вырубленнымъ на немъ лѣсомъ расположилось нѣсколько допарскихъ избъ, среди которыхъ рѣзко выдѣляется оштукатуренная въ желтую краску домъ почтово-телеграфной конторы. Чуть-чуть въ сторонѣ стоитъ деревянная церковь. За погостомъ лѣсъ, передъ нимъ порожистой притокомъ, соединяющей Пуозеро съ Колозеромъ. Около берега отъ лѣса остались одни пни, что говоритъ за возможность эксплуатации его. Поселеніе здѣсь лѣтомъ очень немногочисленно: наши ямщики, одинъ русскій, допарь съ двумя допарками да телеграфный чиновникъ. Остальные все ушли съ оленями или на промыслы. Священника при церкви нѣтъ.—здесь прибѣгаетъ нѣсколько священниковъ съ Кильдинскаго погоста, что близъ Кола, т. е. за 70 верстъ. Къ этому времени съѣзжаются допары для исповѣди, причастія, крестинъ, вѣнчанья и пр. Умершихъ хоронятъ безъ священника и только по телеграфу даютъ ему знать объ этомъ, прося отслужить по нимъ заупокойныя службы. О медвѣдскихъ какихъ-либо мѣропріятіяхъ не слышно ничего. Одинъ фельдшеръ существуетъ чуть ли не на весь Кольскій полуостровъ. Главные промыслы жителей оленеводство и рыболовство. Олени лѣтомъ бродятъ совершенно безъ призора, какъ это мы сами по разн. видѣли, по лѣсамъ и болотамъ, питаются свѣжей зеленью и не трогаютъ ягеля совершенно, т. к. онъ очень сухъ, ягель—зимній кормъ оленей. Особью допарь идетъ разыскивать своихъ оленей; ловить ихъ и гонять къ погосту. Въ этомъ дѣлѣ незаменимой помощницей ему служитъ остроухая, юркая лайка. Безъ собаки онъ не можетъ разыскать своихъ оленей. Убиваетъ онъ ихъ или, такъ сказать, по лицу, или по особымъ дощечкамъ—называемымъ „кайкала“, на которыхъ стоитъ его клеймо, строго опредѣленное, паче же онъ подписываетъ различными казенными бумагами. Средняго достатка допарь имѣетъ оленей головъ 50—100, очень много имѣютъ по 1000 головъ, и на Пазъ-рѣкѣ и по Попою есть богачи, имѣющіе до 15000 головъ. Отъ оленя доходъ выражается въ его рогахъ, которые онъ ежегодно сбрасываетъ, они идутъ въ Норвегію на выдѣлку удобрительной костяной муки, мяса и шкуръ. Фунтъ мяса здѣсь стоитъ 5—8 коп.

Изъ Пуозерскаго погоста мы вышли въ 8 ч. вечера. То по тайболѣ нѣшкомъ, то на лодкахъ по озерамъ мы быстро приближались къ озеру Имандра. Водораздѣлъ между рѣками (бассейномъ) Сѣвернаго океана и Вѣлаго моря, т. е. „тайбола“ между Колозеромъ и Пельмосозеромъ всего въ одну версту. Мы его прошли очень быстро, хотя температура и сырость тундрной почвы сильно мѣшали ходѣ. Самъ водораздѣлъ представляетъ невысокую и неширокую камешетутъ гряду и тундрную низину почти на 1 версту. Соединить каналомъ оба бассейна, на мой взглядъ, легко, если только въ этомъ встрѣтится необходимость. По Пельмосозеру мы ѣхали, ловя рыбу дорожкой, но поймать много не удалось, т. к. при нашей неопытности рыба у насъ срывалась всякій разъ, какъ только мы ее подтягивали къ лодкѣ. Передъ р. Куренной мы должны были снова выйти на берегъ и идти нѣшкомъ. На холмѣ близъ берега стояла покинутая допарская вѣжа. Отдохнувъ здѣсь немного, мы пошли дальше. Вотъ, наконецъ, оказалась и Имандра, но только здѣсь она мало отличается отъ рѣки средней ширины. Мы причалили у Ягельнаго бора, называемаго такъ отъ обилія ягеля, кото-

рый сѣрымъ слоемъ покрываетъ почву среди высокихъ сосенъ. Здѣсь нѣсколько избъ, блестящихъ новизной,—очевидно, онѣ не такъ давно построены, и изба для прѣзжающихъ довольно чиста, и камеломъ въ ней исправенъ вполне. Около Ягельнаго бора Имамдра образуетъ педурненскій заливчикъ, въ которомъ прѣстллось нѣсколько карбасовъ. Изъ камней сложепа пристань. Въ путь по Имамдрѣ мы пустились съ новыми „ямщиками“: двумя лопарями и двумя лопарками. Въ этомъ мѣстѣ озеро еще не величественно: оно стѣснено берегами, поросшими еловымъ лѣсомъ. Попадаются красивые островки-клубочки, а на юго-востокѣ поднимаются темно-лиловой тѣнью Хибинскія горы. Кругомъ очень пустынно; не видно даже животныхъ и птицъ, лишь изрѣдка попадаются бродячіе по берегу олени. Въ 4-мъ часу мы причалили къ острову, наз. Кууъ, который представлялъ собою камешную глыбу, покрытую тундрной почвой съ растущими на ней елями, мохомъ, морошкой, шведск. дерямомъ, полипникомъ, *Linnaea borealis* и т. п. Недалеко на западномъ берегу видѣлись три домика—это заброшенная станція Разноволокъ.

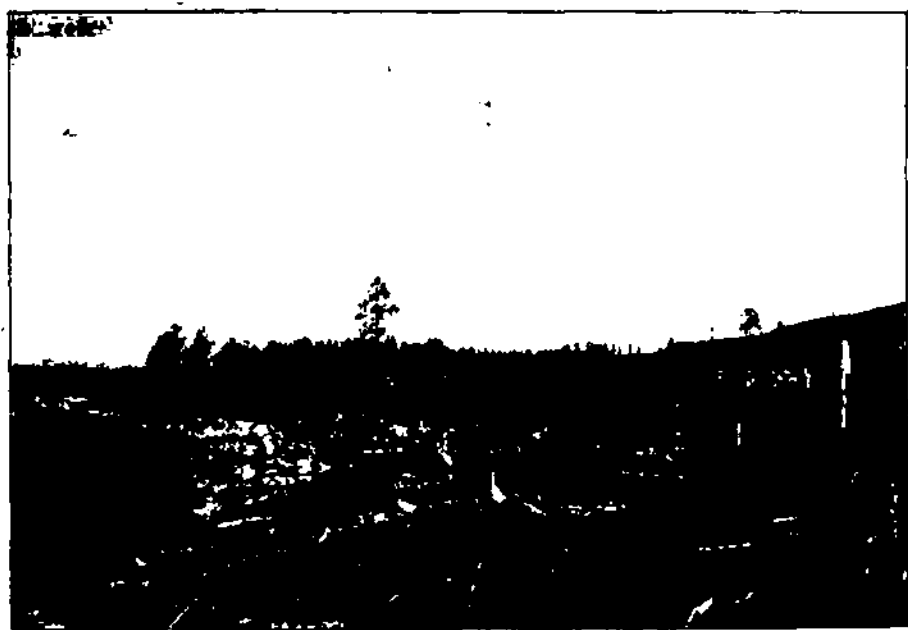


Кольскій полуостровъ. Р. Туломъ. Нотоверскій или Туломскій падунъ.

Съ фотограф. автора (В. П. Школьника).

Въ 5 часовъ мы снова сдѣлали привалъ на Паленомъ островѣ. Погода испортилась: термометръ упалъ съ 18 до 10, пошелъ дождь, и потому особенно было приятно согрѣться чаемъ у костра, который къ тому же дымомъ отгонялъ назѣдавшихъ комаровъ. Комары всегда очень радостно встрѣчаютъ путниковъ, какъ только тѣ приблизятся къ землѣ. Они сотнями садятся на фуражку, на шиню и заставляютъ надѣвать сѣтки. На водѣ отъ нихъ можно отдохнуть. Около Паленого острова озеро стало шире, и, когда поднялся вѣтеръ, пошла по нему порядочная

волна. Мы этимъ вѣтромъ воспользовались, поставили парусъ и быстро понеслись впередъ. Въ 8 ч. вечера были около Высокаго острова, противъ котораго Хибинны близко подходят къ озеру и круто спускаются къ нему, образуя ущелье Юмъегоръ на высотѣ 1835 футъ надъ уровнемъ озера. На западной сторонѣ видны „тунды“ (горы, поросшія ягелью) Монча и Чуна, гдѣ на восходѣ солнца камни поютъ, по повѣрью лопарей, т. к. эти камни, якобы чуждскія могилки. По берегу виднѣются кресты, разставленные во многихъ мѣстахъ. На мой вопросъ лопаркѣ, зачѣмъ поставлены кресты, она простодушно отвѣтила: „а зачѣмъ, чтобы, когда бываетъ на озерѣ буря, лопарь могъ помолиться, и тогда съ нимъ несчастья не случается“. Кресты поставлены и въ мѣстахъ опасныхъ и на мѣстахъ важныхъ, какъ признакъ направленія пути. Въ 12-мъ часу ночи мы пришли въ Бѣлую губу, т. е. 42 версты перегона проплыли въ 10¼ часовъ. Бѣлогубскій погостъ расположенъ на моренно-го происхожденія берегу у подножія Хибинъ. Въ немъ не болѣе 10 избъ



Кольскій полуостровъ. Озер. Имандра. Станція Бѣлая Губа.

Съ фотогр. автора В. П. Никольскаго.

лопарей, станціонная изба и почтово-телеграфная коптора. Мѣстные лопари сильно обрусѣли, безъ акцента говорятъ по-русски и по тону ихъ не отличить отъ великоросса среднихъ губерній, только ростомъ они поменьше.

Мы започевали здѣсь въ грязно содержащейся станціонной избѣ. Изъ Бѣлой губы очень удобно сдѣлать экскурсію въ Хибинскія горы, но мы, по моей оплошности, этого не сдѣлали. Вообще, Бѣлая губа—это очень интересное и живописное мѣстечко. Красивъ одинъ холмикъ, покрытый хѣсомъ, который вдается въ озеро. На немъ расположилось кладбище. Въ 8 часовъ утра мы покинули Бѣлую губу. Случилась вол-

на, и одинъ изъ туристовъ страшно боялся качки и все просилъ высадить его на берегъ, чтобы онъ тамъ пошелъ иѣшкомъ. Лопари, зная непроезжимость тундры, отказывались. Тогда онъ обмалнымъ образомъ уговорилъ ихъ пристать къ берегу, и какъ только лодка причалила, онъ выскочилъ на берегъ и пустился бѣжать. Лопари за нимъ, но онъ скрылся отъ нихъ. Искали, искали его, такъ и не нашли, только черезъ день другіе лопари привели его измученнаго, голоднаго и почти больного. Теперь, добавилъ лопарь, если сѣдокъ просить пристать къ берегу, мы къ берегу не пристаемъ, а все къ острову поровимъ, а то сбѣжить, отвѣчай за него. Предосторожность, какъ видно, не лишняя. Первую остановку мы сдѣлали у Гокострова на Топорномъ островѣ. Мѣстечко это очень живописно, и если бы не комары, то дача была бы здѣсь не хуже, чѣмъ на Сеймоновскомъ озерѣ въ Финляндіи. Впрочемъ, здѣсь комаровъ уже гораздо меньше. Травяной коверъ острова состоитъ изъ полевой бѣлесой герани, шведск. дерна, андромеды и богучлиника. Здѣсь мы бросили послѣднее прости Хибицамъ и двинулись дальше. На югѣ уже показались Кандалакшскія горы Елги. Заѣхали мы на берегъ у самаго широкаго мѣста Имандры, съ высоты котораго оно имѣло довольно величественный видъ. Хибины чуть видны на сѣверо-востокъ. Сѣбра Мопча и Чуша бѣлѣютъ на коричневомъ фонѣ горныхъ массивовъ. Позавтракавъ на Пестеровомъ островѣ и заѣхавъ на Малчиновъ, представляющій собою груды валуновъ, заросшихъ соснами, елями и богучлиникомъ, мы прибыли на станцію Зыссечную, откуда на другой день послѣ осмотра и бесѣды съ мѣстными лопарями въ ихъ кувоксахъ, отправившись уже на лошадахъ по вполне приличной дорогѣ, шѣльмъ не отличающейся, кромѣ бревенчатыхъ настиловъ на болотахъ, отъ нашихъ русскихъ проселочныхъ дорогъ. Къ 4 часамъ дня мы прибыли въ Кандалакшу, при чемъ лошади у насъ были нара-стационныхъ, а другая—завода Бѣльева.

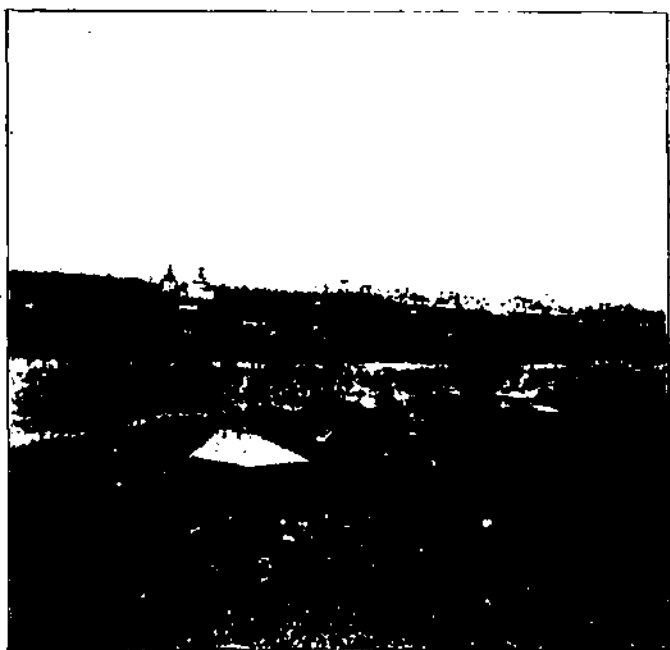
Такимъ образомъ, мы весь переходъ сдѣлали въ итерю сутокъ; скорѣе идти слишкомъ утомительно. За переѣзды и за послыщниковъ мы вчетверомъ заплатили 30 руб. Хорошо бы, если бы правительство, хотя бы за небольшую субсидію, обязало единственнаго пароходикъ на Имандрѣ, Бѣльева, совершать разъ въ недѣлю рейсъ вдоль озера, что значительно облегчило бы путешествіе.

Кандалакша большое село, расположенное по обѣ стороны рѣки Нивы, которая со своими порогами очень красива. Въ Кандалакшѣ свыше 110 дворовъ и болѣе 400 жителей. Въ нихъ рослый народъ съ красивыми чертами лица, и какъ-то особенная увѣренность въ себя и чувство собственного достоинства выгодно отличаютъ ихъ отъ жителей, хотя бы Московской губерніи. Они занимаются, главнымъ образомъ, рыбнымъ промысломъ, ловятъ знаменитую кандалакшскую сельдь и семту.

Однако, въ легковѣрнѣ они не уступятъ и нашимъ. Пропыльмъ лѣтомъ прибыли сюда китаецъ съ китайкой и стали лѣчить отъ разныхъ болѣзней, при чемъ, лѣченіе состояло въ извлеченіи изъ пораженнаго органа маленькихъ червей. Одинъ пролѣчилъ десять рублей: 6 червей у него было вытаскано изъ глаза. Къ счастью, среди жителей находился сельский санитаръ, который взялся разоблачить шарлатановъ. Когда китаячка намѣтилась тащить изъ глаза самаго довѣрчиваго пациента седьмого червя, онъ схватилъ ее за приподнятую къ глазу руку и подъ ногтемъ у ней нашелъ приготовленнаго червя и показалъ его всѣмъ легковѣрнымъ пациентамъ этихъ иностранскихъ врачей. Что

туть произошло—разказчикъ не сказалъ, но только китайцы послѣ этого уѣхали и въ сосѣдней Ковдѣ заработали 200 руб. на томъ же предиріятіи. Какъ жаль, что не было санитаря и въ Ковдѣ. Въ Кандалакшѣ мы прожили двое сутокъ съ лишнимъ. За это время мы полагали по сосѣднимъ горамъ, взобрались на Крестовую гору въ 1044 фута высотой; оттуда очень красивый видъ на острова залива и на Кандалакшскія Блги, и на самой горѣ прелестные уголки, вродѣ Коха въ Крыму и др. Восхождение на нее не утомительно и интересно. Здѣсь очень много растетъ гонобабеля, черники и вереску. По зато къ комарамъ присоединяется еще мошкара, которая залѣзаетъ въ уши, носъ, ротъ и пр. Замѣчательны въ Кандалакшѣ ея церкви, изъ которыхъ одна построена на мѣстѣ бывшаго Кокуева монастыря и сохраняетъ много вещей, интересныхъ въ археологическомъ отношеніи. Напр., хоругви, выносной слюдяной фонарь и пр. Другая церковь построена на мѣсто сожженной въ 1864 году англичанами.

Близъ Кандалакши, верстахъ 3—4-хъ, находится сложенный лабиринтъ, въ просторѣчьи Вавилонъ, для чего построено это кѣмъ, неизвѣстно. Такой же лабиринтъ на Заяцкомъ островѣ на Соловкахъ построенъ, будто бы, по приказанію Петра I для развлечения проживавшихъ тамъ солдатъ. Прогулка къ лабиринту интересна, лодка идетъ вдоль низскаго берега изъ гранита, гнейсовъ, нефелинъ, сіенита и діабазо-порфирифта съ красивыми бѣлыми жилами кварца. Около Вавилона стоятъ кресты. Мѣстные жители здѣсь часто ловятъ сельдь, которая любитъ заходить въ мелкіе заливы.



Вълое море. С. Кандалакши.

Съ фотогр. С. А. Дмитріева.

Кандалакша оживленное мѣстечко, поэтому здѣсь удобно было бы для изученія жизни Вълого моря устроить на одномъ изъ острововъ біологическую станцію. Впрочемъ, говорить, р. Инава очень опрѣсняетъ морскую воду и мѣшаетъ развиваться животнымъ соленаго моря. Однако, если біологическая станція будетъ обладать моторной лодкой, то среди острововъ, мнѣ кажется, можно выбрать такой, гдѣ вредное влия-

земли для обезпеченія меліоративныхъ ссудъ и тоже связанному съ нимъ вопросу о мобилизаціи надѣльной земли сѣвѣ, по вышестъ опредѣленнаго постановленія, поручилъ организаціонному комитету разработать эти вопросы всесторонне и вынести на слѣдующій меліорационный сѣздъ.

По торфяной секціи сѣздомъ вынесены резолюціи по докладу И. И. Вихляева „Торфъ, какъ топливо“, по докладамъ Швецова „Торфъ, какъ удобреніе“ и И. И. Вихляева „Торфяная подстилка, ея значеніе и употребленіе“ и по докладу С. В. Богданова.

Въ нихъ сѣздъ призналъ важное государственное значеніе за разработкой торфа въ связи съ наблюдающимся въ настоящее время кризисомъ топлива, призналъ необходимымъ развитіе постройки подъѣздныхъ путей въ мѣстахъ, гдѣ залегасть въ большомъ количествѣ торфъ, удешевить провозъ его по жел. дор., ввести въ программу одну изъ высшихъ учебныхъ заведеній курсъ торфо-вѣдѣнія, выдавать меліоративныя ссуды для эксплуатаціи торфяниковъ частнымъ лицамъ, крестьянскимъ обществамъ, земствамъ и кооперативамъ, созвать въ Москвѣ въ ближайшее же время специальный торфяной сѣздъ и т. и.

Въ меліоративно-агрономической секціи проф. А. Ф. Флеровъ прочелъ докладъ „Основные вопросы и задачи болотнаго дѣла“. Референтъ указалъ, что для успѣшной постановки болотнаго дѣла и его развитія является крайне необходимымъ широкое развитіе сѣти опытныхъ болотныхъ учреждений, которыя занялись бы научными обследованіями болотъ въ цѣляхъ ихъ культуры. Кроме того, необходимо ввести въ курсъ высшихъ сельско-хозяйственныхъ и инженерно-меліорационныхъ учебныхъ заведеній преподаваніе болотовѣдѣнія. Въ собраніи мысли докладчика встрѣтили сочувствіе.

Сѣздъ отмѣтитъ образованіе въ Москвѣ, въ связи со сѣздомъ, новаго общества по изученію и культурѣ болотъ.

Изъ постановленій хлопковой секціи приняты лишь слѣдующія пожеланія: для болѣе успѣшнаго развитія хлопководства въ Закавказьѣ и Туркестанѣ необходимы: введеніе земскихъ учреждений, развитіе правильно поставленнаго межкаго кредита на мѣстахъ, организація возможно полной статистики хлопководства и учрежденіе въ Туркестанѣ научнаго хлопковаго института. Выстѣ съ тѣмъ, сѣздъ призналъ желательнымъ выдачу меліоративныхъ ссудъ кооперативнымъ товариществамъ и ихъ союзамъ на постройку и оборудованіе хлопко-очистительныхъ заводовъ.

Сѣздъ призналъ желательнымъ организацію въ самомъ ближайшемъ будущемъ широкихъ опытовъ посѣва хлопчатника въ Астраханской губ., используя для этого всевозможные сорта въ цѣляхъ полученія устойчивой культуры хлопчатника, приспособленной къ мѣстнымъ климатическимъ и почвеннымъ условіямъ.

Однимъ изъ наиболѣе интересныхъ докладовъ, прочитанныхъ въ послѣдніе дни занятій сѣзда, явился докладъ инж. В. А. Дроздова по вопросу объ охранѣ водосмоловъ отъ загрязненія сточными водами текстильной промышленности.

Докладчикъ высказывается за учрежденіе общественныхъ союзныхъ организацій воднаго хозяйства, на обязанности которыхъ лежалъ бы надзоръ за санитарнымъ состояніемъ водъ. Что касается въ частности текстильной промышленности, то одно химическое очищеніе сточныхъ водъ является далеко недостаточнымъ, такъ какъ осадокъ,

остающейся на очистныхъ станціяхъ, представляетъ въ сущности тѣ же отбросы, но въ болѣе концентрированномъ видѣ. Сточные воды текстильной промышленности, какъ показали опыты Германіи и Сѣв. Америки, могутъ быть очищены біологическимъ способомъ до полной неагриваемости. Біологическое очищеніе сточныхъ водъ текстильной промышленности можетъ совершаться какъ на поляхъ орошенія, такъ и путемъ перемежающейся фильтраціи черезъ песокъ или же искусственными окислительными фильтрами; при этомъ, очищеніе до полной неагриваемости практически достижимо въ настоящее время біологическимъ способомъ въ соответственной комбинаціи съ другими подготовительными процессами.

Послѣ оживленныхъ преній по этому докладу секція признала необходимымъ обратить вниманіе фабрикантовъ на желательность примѣненія біологической очистки сточныхъ водъ.

Въ заключительномъ общемъ собраніи съѣзда приняты слѣдующія положенія: производствомъ работъ по урегулированію русель рѣкъ, высокой горизонтъ воды въ которыхъ препятствуетъ осушенію прилегающихъ земель, а также проведеніе самыхъ крупныхъ магистралей и возведеніе дорогахъ стоящихъ водныхъ сооружений должно быть отнесено цѣлкомъ на счетъ казны.

При съѣздѣ была открыта выставка, посвященная вопросамъ меліоративнаго дѣла; много мѣста на выставкѣ было удѣлено изученію и осушенію болотъ, торфяниковъ и проч. Въ торфяномъ отдѣлѣ собраны были модели разнаго рода машинъ, употребляемыхъ при промышленной разработкѣ торфа, особая обувь для людей и лошадей, работающихъ на торфяныхъ болотахъ, образецъ издѣлій изъ торфа.

Особенно богато и разнообразно были представлены на выставкѣ отдѣлы хлопководства.

1-й сѣверный меліоратіонный съѣздъ оказался какъ нельзя болѣе своевременнымъ. т. к. въ ближайшемъ времени русская меліоратія приобретаетъ прочную почву, ибъ Государственная Дума ознаменовала 300-лѣтіе царствованія Дома Романовыхъ учрежденіемъ 150-милліоннаго фонда на меліоратію.

Очень существенно, поэтому, замѣчаетъ „Голосъ Москвы“, чтобы до приступа къ исползанію новаго фонда авторитетно прозвучалъ общественный голосъ и чтобы и впоследствии общественный контроль регулировалъ дальнѣйшій путь меліоратіи. И кто же, въ самомъ дѣлѣ, кромѣ съѣзда, объединяющаго въ себѣ представителей правительства, техническихъ силъ и общественныхъ организацій, можетъ считаться наиболѣе компетентнымъ и авторитетнымъ въ области обсужденія общаго хода меліоратіоннаго дѣла въ странѣ?

Въ смыслѣ плановѣрности общественного контроля въ меліоратіонномъ дѣлѣ очень важнымъ является постановленіе объ учрежденіи постоянного бюро съѣздовъ и о назначеніи слѣдующаго съѣзда на 1915 годъ.

Рыбное дѣло.

Митрополитъ по развитію рыбководства. При главномъ управленіи землеустройства и земледѣлія открылось соавѣщаніе для разработки общаго плана правительственныхъ мѣропріятій по развитію ры-

ководства въ Имперіи. Въ работахъ совѣщанія, помимо находящихся на службѣ департамента земледѣлія специалистовъ по рыбководству, примутъ участіе представители обществъ рыбководства, земскіе агрономы и инструктора и нѣкоторые частныя лица, проявившія дѣятельность въ этой области.

Въ программу занятій совѣщанія включены, между прочимъ, слѣдующіе вопросы:

I. Задачи по рыбководству, подлежащія осуществленію средствами государства: (государственное рыбководство: 1) Поддержаніе производительности открытыхъ водъ (морей и рѣкъ) путемъ массоваго выпуска искусственно выведенныхъ мальковъ мѣстныхъ породъ промысловыхъ рыбъ, акклиматизаціи новыхъ породъ. 2) Заселеніе рыбою озеръ общаго пользованія. 3) Заселеніе рыбою казенныхъ озеръ и прудовъ въ связи съ вопросомъ о правильной ихъ эксплуатаціи.

II. Мѣропріятія къ поддержанію частной предпримчивости въ области рыбководства. 1) Учрежденіе правительственныхъ организацій въ отдѣльныхъ районахъ для обслуживания интересовъ мѣстнаго рыбководства. Основы и кругъ дѣятельности такихъ организацій (личный составъ и необходимыя при немъ учрежденія: показательныя рыбководныя хозяйства, питомники для снабженія посадочнымъ матеріаломъ, справочныя бюро, передвижныя курсы и лекціи по рыбководству). 2) Меліоративный кредитъ преимущественно къ нуждамъ рыбководства. Порядокъ разсмотрѣнія и утвержденія проектовъ прудовыхъ хозяйствъ, на устройство которыхъ испрашивается ссуда. 3) Роль земскихъ и общественныхъ организацій въ дѣлѣ развитія рыбководства при современныхъ условіяхъ. Взаимотношеніе департамента земледѣлія и сказанныхъ организацій.

III. Условія развитія, современное положеніе и нужды рыбководства по отдѣльнымъ районамъ. Мѣропріятія, подлежащія осуществленію въ ближайшемъ времени въ каждомъ изъ нихъ. Выясненіе потребныхъ на это средствъ.

IV. Подготовка технического персонала по рыбководству: 1) Мастера, инструкторы, инженеры-гидротехники, специалисты. Кругъ ихъ дѣятельности, предварительный образовательный цензъ и специальная подготовка. 2) Преподаваніе рыбководства въ сельско-хозяйственныхъ учебныхъ заведеніяхъ.

Статистика за границей улова рыбы. Въ норвежской газетѣ рыбопромышленной „Fiskets Gang“ отъ 15 октября 1913 г. приведены интересныя данныя о нѣмецкихъ правилахъ по статистикѣ улова рыбы.

Рыбопромышленники и экипажъ нѣмецкихъ судовъ должны увѣдомлять о пойманной и привезенной ими на берегъ рыбѣ, тюленяхъ, китахъ и другихъ морскихъ звѣряхъ, также о добытыхъ изъ нихъ продуктахъ, выловленныхъ какъ вблизи нѣмецкаго берега, такъ и въ открытомъ морѣ. Словесныя заявленія и мѣсячные отчеты также принимаются, послѣдніе, согласно судовому журналу, приблизительная стоимость приводится какъ рыбы и звѣрей, такъ и продукты.

Рыбопромышленники предпріятія должны увѣдомлять, что ихъ промышленники добыли и привезли на берегъ, если только эта добыча не поступаетъ на продажу съ публичнаго аукціона.

Въ случаѣ продажи улова и продуктовъ съ аукціона—присяжный аукціонистъ долженъ объ этомъ заявить, при чемъ его отчетъ за про-

шлый мѣсяць долженъ быть представленъ не позже 14 числа каждаго мѣсяца; заявленія и данныя фирмъ должны представляться не позже 7 числа каждаго мѣсяца.

Въ статистической конторѣ всѣ представляемыя заявленія и отчеты разрабатываются и затѣмъ разсылаются по всей Германіи въ видѣ мѣсячныхъ печатныхъ изданій.

Приведенныя здѣсь общія подробности не являются безразличными для насъ и могутъ служить нѣкоторымъ примѣромъ для нашего Мурманскаго побережья.

Казалось бы, что для нуждъ мурманскаго промышленника такой журналъ, какъ „Фискетсгангъ“ и многія другія рыбопромышленныя изданія въ Норвегіи, сослужили бы громадную пользу. Вѣдь, всѣ новости по рыболовству норвежскій промышленникъ черпаетъ изъ этихъ журналовъ и старается примѣнять ихъ тотчасъ же въ дѣлѣ. Если для изданія такого же журнала не найдется частныхъ средствъ, то правительство наше могло бы придти на помощь съ субсидіей, тѣмъ болѣе, что денегъ на это требуется не много, а материала имѣется болѣе чѣмъ нужно.

Мурманская рыба на германскихъ рынкахъ. „Въ той же норвежской газетѣ „Фискетсгангъ“ отъ 15 октября 1913 г. впервые приводятся данныя о продажѣ выловленной иностранными траулерами на Мурманѣ рыбы.

Начиная съ 1910 года на Гамбургскомъ рынкѣ началъ продаваться пикшуй подъ терминомъ „мурманскій пикшуй“. Въ 1912 году было продано его 1.800.000 килограммовъ на сумму 500.000 марокъ, что равняется 112.500 пудамъ, на сумму 230.000 р.

Точно также поступаетъ въ продажу мурманская треска, свѣдѣній о которой въ статьѣ не приведено, т. к. подъ названіемъ „мурманская треска“ продается только крупная треска, а ровная и мелкая идутъ въ продажу вмѣстѣ съ другими“. Такимъ образомъ, вывести, сколько пудовъ изъ общаго улова падаютъ на мурманскую треску, нельзя; хотя можно съ увѣренностью сказать, что добрая половина улова—мурманская (привозъ трески въ Гамбургъ за 1912 г. = 31,4 милл. килограммовъ = 1.962.500 пудамъ).

Интересно теперь сравнить, какое количество рыбы перепадаетъ на нашу долю; согласно официальнымъ даннымъ привезено въ Архангельскъ въ 1913 г. съ Мурмана 419.000 пудовъ соленой рыбы (кромѣ сельдей и рыбы, увезенной въ Петербургъ непосредственно изъ Мурмана), т. е. только въ 2 раза больше, чѣмъ продано въ Гамбургѣ. Еще неизвѣстно, сколько добыто англійскими траулерами, которые составляютъ большой контингентъ иностранныхъ траулеровъ, разгуливающихъ въ нашихъ водахъ и, повидимому, не стѣсняющихся ничѣмъ.

Наша добыча на Мурманѣ только какихъ-то 419 тысячъ пудовъ въ годъ, а изъ Норвегіи привезено лишь по октябрь мѣсяць с. г. 2.018.000 пудовъ.

ПРОТОКОЛЪ

IV-го Общаго Собранія членовъ Поморскаго Отдѣла Архангельскаго О-ва изученія Русскаго Сѣвера 22 сентября 1913 г.

Собраніе открылъ А. А. Каменевъ. Въ собраніе явилось 18 членовъ, въ виду чего оно признано законно состоявшимся.

I. Заслушано предложеніе А. А. Каменева избрать председателя и секретаря собранія.

Председателемъ избранъ Ф. П. Рохмистровъ, а секретаремъ—А. А. Каменевъ, которые и приступили къ исполненію своихъ обязанностей.

II. Заслушанъ отчетъ о дѣятельности Отдѣла Комитета за лѣтній періодъ т. г.

Докладчикъ членъ-секретарь Комитета А. А. Каменевъ въ дополненіе къ отчету прочиталъ переписку Комитета.

Изъ отчета усматривается, что дѣятельность Комитета главнымъ образомъ была сосредоточена на организаціи 1-го рыбопромышленнаго съѣзда поморско-мурманскаго района. Было распространено среди промышленнаго населенія Кемскаго, Онежскаго и Александровскаго у.у. до 300 программъ съѣзда и, кромѣ того, Комитетъ разослалъ приглашенія на съѣздъ городскимъ самоуправленіямъ: Кемскому, Онежскому, Александровскому, Архангельскому, Повѣненскому, Вологодскому и С.-Петербуржскому, а также нѣкоторымъ казеннымъ и общественнымъ учрежденіямъ Архангельской и друг. губерній. По ходатайству Комитета, возбужденному передъ Министерствомъ Торговли и Промышленности, послѣднимъ было отпущено на расходы по организаціи съѣзда черезъ г. Архангельскаго Губернатора 500 руб. Черезъ Комитетъ получено пособіе Департамента Земледѣлія въ размѣрѣ 200 руб. на организацію показательнаго птицеводства, взятую на себя секретаремъ Комитета А. А. Каменевымъ, уже занимавшимся практически этой отраслью сельскаго хозяйства въ Грязовецкомъ уѣздѣ. Черезъ Комитетъ же получили пособія отъ Косинскаго Общества попеченія о дѣтихъ тружениковъ судоходства 5 семей на сумму 92 руб. Комитетъ вошелъ въ сношеніе съ Косинскимъ Обществомъ объ открытіи въ Сумскомъ посадѣ учебнаго слесарно-кузнечной и столярно-бочарной мастерскихъ.

Постановлено отчетъ принять къ свѣдѣнію и выразить Комитету признательность.

III. Заслушано предложеніе председательствующаго объ избраніи Комитета Отдѣла на срокъ съ 1-го ноября с. г. по 1-е ноября 1914 г.

Постановлено произвести выборъ членовъ Комитета абсолютнымъ большинствомъ голосовъ. Избранными оказались: председателемъ Степанъ Васильевичъ Постниковъ, Товарищемъ его—Федоръ Павловичъ

Рохмистровъ, секретаремъ—А. А. Каменевъ и членами: Иванъ Степановичъ Корольковъ, Федоръ Петровичъ Еремичъ и Иванъ Николаевичъ Большаковъ. Обязанности казначея принялъ на себя Ф. П. Рохмистровъ.

IV. Заслушано предложеніе председательствующаго объ избраніи представителей Поморскаго Отдѣла для участія въ 1-мъ Рыбпромшленномъ Сѣздѣ Поморско-Мурманскаго района въ с. Сорокѣ, Кемскаго у., съ 1-го по 6-е декабря с. г.

Постановлено уполномочить на представительствованіе въ сѣздѣ членовъ Отдѣла Павла Ильича Вязьмина, Федора Павловича Рохмистрова, Павла Ефимовича Королькова и Алексѣя Андреевича Воропина, принявъ на счетъ Отдѣла расходы по ихъ побѣздѣ въ с. Сороку.

V. Заслушано предложеніе председательствующаго о возбужденіи, въ связи съ послѣднею аваріей агентскихъ шнякъ на Сумскомъ рейдѣ, ходатайства о подлежащей постановкѣ мѣстнаго агентства Мурманскаго срочнаго пароходства.

Постановлено просить Правленіе Арх. О-ва изученія Русскаго Сѣвера войти въ сношеніе съ Правленіемъ Товарищества Архангельско-Мурманскаго срочнаго пароходства о снабженіи сумскаго агента пароходства 25-ти сильнымъ моторомъ и плашкоутомъ грузомѣстимостью до 6,000 пудовъ, построенномъ на шнякоутахъ и подлежащимъ образомъ оборудованномъ.

VI. Секретаремъ Комитета А. А. Каменевымъ было доложено письмо секретаря Архангельскаго Губернскаго Статистическаго Комитета П. А. Голубцова, въ которомъ послѣдній передаетъ свою бесѣду съ посѣтившимъ миновавшимъ гѣтомъ г. Архангельскъ художникомъ Федоровымъ, командированнымъ Министерствомъ Торговли и Промышленности для открытія школъ ткачества, кружевницъ, гончаровъ и друг., о желательности открытія таковыхъ школъ на Поморьѣ.

Постановлено въ виду проявляемаго, по словамъ художника Федорова, интереса къ поморскимъ кустарнымъ нуждамъ со стороны Министерства Торговли, просить Правленію Арх. О-ва изуч. Рус. Сѣвера войти въ сношеніе съ Учебнымъ Отдѣломъ названнаго Министерства объ открытіи въ Сумскомъ посадѣ техническихъ курсовъ, потребность въ которыхъ здѣсь значительно ощущается.

Подлинный подписанъ присутствовавшими членами.

Вѣрно:
За Предѣдателя Комитета

Товарищъ Предѣдателя Ф. Рохмистровъ.

Секретарь А. Каменевъ.

ВАРШАВСКІЙ МАГАЗИНЪ

Архангельскъ. Троиц. пр., противъ сквера.

ШВЕЙНЫЯ МАШИНЫ фирмы Попова и К^о.
О Б У В Ъ мужская, дамская и дѣтская.
В Ъ Л Ъ Е М У Ж С К О Е.

Гдѣ въ Архангельскѣ можно получить самыя свѣжія продукты? Жителямъ г. Архангельска, Гг. Приѣзжающимъ, учащимся и учащимся различнахъ поллярныхъ экспедицій рекомендуемъ обратиться въ оптово-розничныи магазинъ **ЕВДОКІИ АНТОНОВНЫ ДАТРЫГИНОЙ** (гдѣ по Поморской ул., (гдѣ впаде дрозжай Гивертоскаго), телефоны № 242; это единственный оптово-розничныи магазинъ, который получаетъ медвѣдью гастрономическіе, колонійско-баладейныи и кондитерскіе товары, а также всевозможныхъ сортовъ смѣжку и вкуую аэлопы. Тамъ вы всегда получите горячую ветчину, Рыжикъ, Турецкіе сыры и прочія овесики, раннихъ сортовъ вареную и копченую колбасу, мясные, рыбныи и овощные консервы, сыры, масла и другіе товары. **ЦѢНЫ ВЪ Б КИВ-КУРЕНЦІИ.** Обратитесь по телефону № 242 и Вамъ пошлютъ все, что Вы проскаете. Заказы исполняются скоро, аккуратно и добросовѣстно.

НОВОЗОНЪ Д-ра мед. ГИЦЦЪ.

Препаратъ кислорода, быстро и вѣрно излѣчиваетъ запоры и желудочно-кишечныя заболѣванія, геморои и т. д. Чтобы избавиться отъ хроническихъ запоровъ, не слѣдуетъ прибѣгать ко всевозможнымъ слабительнымъ, дѣйствующимъ лишь единовременно и по томутолько усилвающимъ запоры, отучая кишечникъ отъ самостоятельной работы, слѣдуетъ дѣлать причину запоровъ, т. е. вялость кишечника. При пользованіи новозономъ всѣ отправления пищеварит. аппарата возобновляются совершенно и желудокъ и кишечникъ уже продолжаютъ работать правильно и самостоятельно.

Банка въ 60 гр. (взросл. дост. на 2 нед.) 1 р. 75 к.; въ 100 гр. 3 р. 50 к. Врошкура высылается бесплатно.

Н. ГЕРТНЕРЪ, С.-Петербургъ, Гороховая 5, телефоны 51-26.

Отзывъ: „За такое прекрасное и полезное средство, какъ Новозонъ Д-ра мед. Гинца, остается отъ души благодарить“! ст. Тенгинская, Н. И. Гейденрихъ.
 Новозонъ продается во всѣхъ аптекахъ и аптекарскихъ магазинахъ.



М. В. ПЕРЕШНЕВЪ.
 АРХАНГЕЛЬСКЪ
 КОЖЕВЕННЫЙ ЗАВОДЪ.
ОБУВЬ



КОЖАНАЯ
 СВОЕГО
 ПРОИЗВОД-
 СТВА "



ВАЛЕНАЯ
 ЛУЧШИХЪ
 ФАБРИКЪ.



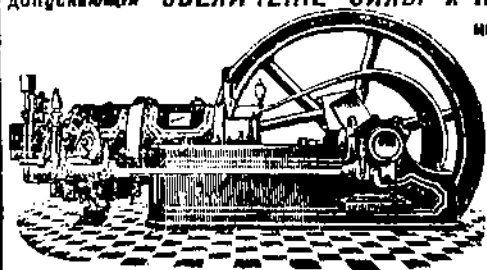
АПТЕКАРСКІЙ ФОТО-ОПТИЧЕСКІЙ и ПАРФЮМЕРНЫЙ СКЛАДЪ

Г. С. ДОЛВАТЬЯНЦЪ

Архангельскъ. Троицкіи проспектъ. Телефонъ № 428.

ИМѢЕТЪ ТОВАРЫ: АПТЕКАРСКІЙ, ХИРУРГИЧЕСКІЙ,
 ФОТОГРАФИЧЕСКІЙ, ОПТИЧЕСКІИ, ПАРФЮМЕРНЫЙ,
 ЗУБОВРАЧЕБНЫИ и ПРОЧІЕ ТОВАРЫ. ◆ ИНОГО-
 РОДНЫИМЪ ПОЧТОИ всякіе ЗАКАЗЫ ИСПОЛНЯЮТСЯ
 НЕМЕДЛЕННО. ◆ Оптовымъ покупателямъ СКИДКА.

ЕДИНСТВЕННЫЙ ВЪ МИРѢ ДВИГАТЕЛЬ съ внутреннимъ сгораніемъ, допускающій **УВЕЛИЧЕНІЕ СИЛЫ** и **ПРОИЗВОДИТЕЛЬНОСТИ**, смотря по надобности, подобно паровымъ машинамъ.



„ГИДРОЙЛЬ“
ПАТЕНТЪ.



ДВИГАТЕЛИ ВНУТР. СГОРАНІЯ ИСКЛЮЧ. СЕБѢ
съ 1882 года.

Т./Д. **ЮЛИУСЪ ГАРТОХЪ** и К^о

НОВЫЙ ВЫПУСКЪ 50 / 60 / 75 /
МОДЕЛЬ С. / 75, / 85, / 110 дѣйств. силъ.

Москва, Мясницкая, д. Нѣмичина. Отдѣленіе: Ростовъ на/Д., Б. Садовая, 26.

ПРЕВОСХОДСТВО доказано ПРАКТИКОЙ, не только по выгодности и громадности производства не имѣющаго ничего равнаго, но и по солидности, простотѣ и благонадежности, что безусловно убѣдительно при СРАВНЕНІИ ИХЪ НА ДѢЛѢ съ любой другой движущей силой.

Фабрично-Торговое Товарищество

„Р. КЕЛЕРЪ и К^о“

ВЪ МОСКВѢ.

ТОРГОВЛЯ И ПРОИЗВОДСТВО:

аптекарскихъ, химическихъ, парфюмерныхъ и колоніальныхъ товаровъ, пряностей и приправъ для кухни и стола, предметовъ дешеваго комфорта, предметовъ дамской и дѣтской гигиены, питательныхъ средствъ для вскармливанія дѣтей, гигиеническихъ корсетовъ „Карессъ“ (привилегія № 9891), фотографическихъ пластинокъ и фотохимическихъ препаратовъ, **ХИРУРГИЧЕСКИХЪ ИНСТРУМЕНТОВЪ.**

АПТЕЧКИ: карманныя, дорожныя, домашнія, сельскія, фабричныя и другіе подобныя наборы, единственныя по числу, количеству и качеству входящихъ въ нихъ медикаментовъ, а равно и по изяществу отдѣлки и дешевизнѣ.

ПРЕЙСЪ-КУРАНТЫ по требованію высылаются бесплатно:

Правленіе, главная контора и центральный складъ товаровъ въ Москвѣ, въ Среднихъ Торговыхъ Рядахъ; 7 розничныхъ магазиновъ въ Москвѣ.

ОТДѢЛЕНІЯ: въ Петербургѣ: 1) Невскій, 26; 2) Петербургская стор., Б. Проспектъ, 25; 3) Забалканскій, 1—21; въ Саратовѣ 1) на Александров. ул.; 2) на Московскою ул. Во Владивостокѣ — на Свѣтланской ул. На Нижегородской ярмаркѣ — въ Главномъ домѣ. Въ Кіевѣ — Крещатикъ № 6. Въ Одессѣ — Дерибасовская № 21.

28 октября 1913 года Главнымъ Управленіемъ Землеустрой-
ства и Земледѣлія утверждень

У С Т Д В Ъ

Союза Смолокурныхъ Артелей Важской
Области.

Адресъ уполномоченнаго по созыву перваго учредительнаго собранія:
г. Шенкурскъ, А. Е. Малахову.

ОПТИЧЕСКІЙ и ХИРУРГИЧЕСКІЙ

МАГАЗИНЪ И ФАБРИКА

Н. С. Трындина С-вей

Москва, Б. Лубянка, собственный домъ.

ИМѢЮТСЯ ВЪ БОЛЬШОМЪ ВЫБОРѢ ДЛЯ НАУЧН. И ДРУГ. ЦѢЛЕЙ:

Физическіе и оптическіе прибо-
ры. Метеорологическіе инстру-
менты. Геодезическіе, математиче-
ские инструменты и чертежн.
принадлежности. Микроскопы,
микроскопическія и бактериоло-
гическія принадлежности. Пол-
ное устройство и оборудованіе:
метеорологическихъ станцій,
бактериологическ. кабинетовъ,
научныхъ, учебныхъ и другихъ
лабораторій.



Приборы и принадлежности: по
винокурению, пивоварению и
сахароварению; по молочному
хозяйству, птицеводству, почво-
вѣдѣнію и сѣмяновѣдѣнію.

Принадлежности по изслѣдова-
нію: металловъ, минералловъ и
минеральныхъ и растительныхъ
маслъ. Приборы по анализу
газа, воздуха, воды и проч.

Волшебные фонари, синемаатографы и картины къ
нимъ. Медицинскіе и хирургическіе инструменты.
Ветеринарные инструменты и принадлежности по
уходу за домашними животными.

Каталоги по всѣмъ вышеуказаннымъ отдѣламъ высылаются по требованію.

ТОРГОВЫЙ ДОМЪ

А. В. Сѣровъ и К^о

МОСКВА, Волотная площадь. Телеф. № 2^б-55.

Оптово-розничная торговля:

РЫБОЙ, МЯСОМЪ и ЖИВНОСТЬЮ.

Покупка изъ первыхъ рукъ.

„АВТОМОБИЛЬНОЕ ДѢЛО“



В. ВЕНЦКОВИЧЪ.



С.-Петербургъ, наб. Черн. рѣчки, д. 47, телефонъ 39—35.

I. ОТДѢЛЪ:

ЭЛЕКТРИЧЕСКІЙ.

Полное оборудованіе электр. освѣщенія
и производство разной электр. арматуры.

II. ОТДѢЛЪ

**МЕХАНИЧЕСКОЕ ПРОИЗВОДСТВО И РЕМОНТЪ РАЗНЫХЪ
МАШИНЪ,**

двигателей, автомобилей и моторныхъ
лодокъ.

III. ОТДѢЛЪ:

Водопроводный и инженерно-строительный.

IV. ОТДѢЛЪ:

ПРИНИМАЮТСЯ ЗАКАЗЫ

на литье изъ чугуна, бронзы и мѣди отдѣльныхъ
машин. частей, согласно моделямъ, чертежамъ и
эскизамъ, а равно обработка таковыхъ частей.

V. ОТДѢЛЪ:

Составленіе проектовъ чертежей и плановъ.

VI. ОТДѢЛЪ:

Покупка и продажа по вышеуказанному производству.

Открыта подписка на 1914 годъ
на ежедневную (кроме дней послѣпраздничныхъ) безпартійную газету съ ежедневными иллюстрированными приложеніями,

(4-й годъ изданія)

выходящую въ г. Вяткѣ.

„СѢВЕРНОЕ СЛОВО“

АДРЕСЪ РЕДАКЦІИ и КОНТОРЫ: Преображенская ул., д. 25. Телефонъ № 314.

Подписная цѣна на „СѢВЕРНОЕ СЛОВО“ (съ приложеніями):

12 мѣс.	11 мѣс.	10 мѣс.	9 мѣс.	8 мѣс.	7 мѣс.	6 мѣс.	5 мѣс.	4 мѣс.
7 р.	6 р. 50 к.	6 р.	5 р. 50 к.	5 р.	4 р. 50 к.	4 р.	3 р. 50 к.	2 р. 75к.
			3 мѣс.	2 мѣс.	1 мѣс.			
			2 р.	1 р. 40 к.	75 к.			

Для крестьянъ, рабочихъ, сельскихъ учителей и учительницъ подписная цѣна: на 12 мѣс. — 5 руб. 60 коп., на 6 мѣс. — 2 руб. 80 коп., на 3 мѣс. — 1 руб. 40 коп. и на 1 мѣс. — 50 коп. Перебѣна адреса 21 коп (можно почтов. марками).

Подписка принимается съ 1-го числа каждаго мѣсяца.

Пробные номера высылаются безплатно.

ОТКРЫТА ПОДПИСКА

на ежемѣсячный журналъ

Главнаго Управленія Землеустройства и Земледѣлія

1914 г.

LXXIV С.

„СЕЛЬСКОЕ ХОЗЯЙСТВО И ЛѢСОВОДСТВО“

на 1914 годъ.

Журналъ ставитъ собою задачу—служить проводникомъ агрономическихъ знаний и быть органомъ дѣятелей въ области сельскаго хозяйства, какъ научной, такъ и практической. Съ этой цѣлью на страницахъ „Сельскаго Хозяйства и Лѣсоводства“ будутъ помѣщаться:

1. Оригинальныя статьи техническаго и экономическаго характера по всемъ отраслямъ сельскаго хозяйства, въ самомъ широкомъ смыслѣ этого слова, но исключая землеустройства, переселенія, колонизаціи, рыбныхъ и звѣриныхъ промысловъ, а равно и лѣсоводства.
2. Обзоръ русской и иностранной литературы по сельскому хозяйству.
3. Библиографія недавній, отвѣчающихъ характеру и программѣ журнала.
4. Переводы наиболѣе выдающихся произведеній иностранной сельско-хозяйственной литературы въ видѣ приложеній къ журналу отдѣльными листами.
5. Объявленія.

„Сельское Хозяйство и Лѣсоводство“ выходитъ ежемѣсячно книжками въ размѣрѣ 15 печатныхъ листовъ, съ рисунками.

Подписная цѣна на журналъ

съ доставкой и пересылкой:

въ Россіи	} на годъ 8 руб	въ госуд. почт. (на годъ 8 руб.
Отдѣльный номеръ		1 „

Полные комплекты журнала за 1901—1905 гг. продаются по 7 р., за 1906 г. — по 8 р., за 1907 г. съ двумя книжками за 1908 г. и приложеніемъ: В. Гарвудъ—„Сообщеніе о новыхъ растительныхъ формахъ. Очеркъ жизни и дѣятельности Л. Ворбонка“, за 1910 годъ съ приложеніемъ: Г. де-Фризъ—„Племенное растениеводство (сортосодство)“, за 1911 годъ съ приложеніемъ: В. А. Генри—„Корма и кормленіе“, за 1912 г. съ приложеніемъ: Е. Даленшортъ „Основы племеннаго разведенія“ и за 1913 годъ съ приложеніемъ: Ч. С. Плембъ—„Типы и породы сельско-хозяйственныхъ животных“. К. Клохъ—„Использованіе снятаго молока въ молочныхъ“ и П. Л. Скалозубовъ—„Дѣятельность Сельско-Хозяйственной Комиссіи 3-ей Государственной Думы за періодъ съ 20 ноября 1911 г. по май 1912 г.“—по 6 руб. за годовой экземпляръ съ пересылкою.

Подписка принимается въ конторѣ журнала „Сельское Хозяйство и Лѣсоводство“ - С.-Петербургъ, Вас. Остр., 10 л., д. 25, кв. 31. Телеф. 533—95.

Редакторъ Н. М. Дубровский

ОТКРЫТА ПОДПИСКА на 1914 годъ

НА

ИЗВѢСТІЯ РУССКАГО ОБЩЕСТВА ЛЮБИТЕЛЕЙ МИРОВЪДѢНІЯ.

ИЗДАВАЕМЫЯ ПОДЪ РЕДАКЦІЕЙ ЧЛЕНА СОВѢТА ОБЩЕСТВА
Д. О. С В Я Т С К А Г О.

(Третій годъ изданія).

Журналъ ставитъ своей цѣлью объединеніе любителей естественныхъ и физико-математическихъ знаній и содѣйствіе въ ихъ научныхъ работахъ, имѣя въ виду поднятіе уровня и цѣнности любительскихъ работъ.

Въ 1912—13 г. г. въ журналѣ, между прочимъ, были помѣщены статьи Председателя Общества П. А. Морозова, Председателя Астрономической секціи Общества адъюнкта-астронома Пулковской обсерваторіи Г. А. Тихова, геолога Геологическаго комитета М. Д. Залѣтскаго, членовъ Общества: М. В. Поворусскаго, С. В. Мурагова, А. А. Чикина и др. Въ журналѣ имѣется отдѣлъ любительскихъ наблюденій. „Извѣстія“ выходятъ не менѣе четырехъ разъ въ годъ. Подписная цѣна 1 р. съ пересылкой; въ розничной продажѣ отдѣльный номеръ 30 к.

Комплектъ журнала за 1912 г. (№№ 1—4) высылается за 1 р. 30 к. за 1913 г. (№№ 5—8) за 1 р.

Адресъ редакціи: Сиб., В. Разночинная, д. 9. кв. 10.

Тамъ же продаются нижеперечисленныя изданія Общества:

Проф. К. Д. Покровскій. Инструкція къ наблюденіямъ падающихъ звѣздъ. Ц. 20 к.

А. Фридманъ. Въ теоріи аэроплана. Ц. 20 к.

Николай Морозовъ. Д. И. Менделѣевъ и періодическая система химическихъ элементовъ. Ц. 5 к.

Его же. Теоретическій выводъ періодической системы современныхъ химическихъ элементовъ. Ц. 10 к.

Его же. Сорія брошюръ объ аллотропическомъ состояніи вѣщества. Ц. 30 коп.

При выпискѣ всѣхъ перечисленныхъ изданій членамъ Общества дѣляется 25% скидка, пересылка принимается за счетъ Общества. Въ случаѣ желанія получить изданія заказной бандеролью, къ стоимости заказа добавляется 7 к., а за наложенный платежъ еще 10 к.

Открыта подписка на 1914 г. на

„ОРНИТОЛОГИЧЕСКІЙ ВѢСТНИКЪ“.

„Messenger Ornithologique“. — „Ornithologische Mitteilungen“.

ПЯТЫЙ ГОДЪ ИЗДАНІЯ.

Выходитъ въ годъ четыре книжки, объемомъ каждая не менѣе четырехъ печатныхъ листовъ, двѣ до и двѣ послѣ лѣтнаго сезона.

Журналъ имѣетъ цѣлью объединять орнитологическія работы русскихъ ученыхъ и способствовать ознакомленію любителей съ нашей орнито-фауной, съ литературой по птицамъ и съ научнымъ ихъ изученіемъ. Въ журналѣ имѣются слѣдующіе отдѣлы: 1) Статьи и записки по систематикѣ и биологіи птицъ; 2) Обзоръ русской и иностранной орнитологической литературы; 3) Критика и библиографія; 4) Корреспонденція; 5) Хроника; 6) Заявленія гг. подписчиковъ о взаимномъ обмѣнѣ шкурками, гнѣздами и яйцами птицъ; 7) Вопросы и отвѣты.

ПОДПИСНАЯ ЦѢНА

съ пересылкой въ Россію и за границу; на 1 г. — 4 р., 1/2 года — 2 р. и отдѣльные №№ по 1 р. Полныя годовыя комплекты журнала за 1911 и 1912 гг., имѣющіеся въ настоящее время въ небольшомъ числѣ, высылаются по 4 руб. за годъ.

Адресъ редакціи: Почт. отд. „Обираловка“, Московск. губ., имѣніе „Савино“. Тел. № 7—51. Кроме конторы редакціи, подписка принимается въ Москвѣ, въ С.-Петербургѣ въ книжныхъ магазинахъ Вольфа, Карбасникова и „Новаго Времени“.

Редакторъ-издатель Г. И. Поляковъ.

Herausgeber G. I. Poljakow.

Паданіе Вологодскаго Общества Сельскаго Хозяйства и Коммерческаго
Отдѣла при немъ.

Открыта подписка на 1914 годъ

на двухнедельный, научно-популярный, экономическій, сельско-хозяйственный и кооперативный **ЖУРНАЛЪ**

Годъ изд. V-й. „**СЪВЕРНЫЙ ХОЗЯИНЪ**“ Годъ изд. V-й.

Журналъ ставитъ своей главной задачей выясненіе естественныхъ, экономическихъ, культурныхъ и общественныхъ условій сельскаго хозяйства и кооперации.

Въ журналъ имѣются слѣдующіе отдѣлы:

1. Общеэкономическій. 2. Кооперативный. 3. Земледѣліе. 4. С.-х. животноводство и молочное хозяйство. 5. Лѣсное дѣло. 6. Кустарно-промыслы. 7. Правовой. 8. Обще-культурный. 9. Корреспонденціи. 10. Хроника. 11. Библиографія. 12. Полезныя свѣдѣнія. 13. Отчеты о дѣятельности правит., зем. и общест. учреждений. 14. Отвѣты на вопросы по вѣдѣмъ отраслямъ знаній. 15. Справочный.

Справочный отдѣлъ въ каждомъ номерѣ.

Журналомъ обращено серьезное вниманіе на обезуживаніе кооперативныхъ организацій, съ каковою цѣлью предпринимается всестороннее обследованіе ихъ дѣятельности.

Подписная плата: на 1 годъ 2 р. 50 к., на $\frac{1}{2}$ года 1 р. 25 к. съ доставк. и перес. Для членовъ Общества и Отдѣла на годъ 2 руб., на $\frac{1}{2}$ года 1 руб.

Плата за объявленія: Позади текста: за одинъ разъ цѣлая страница 12 р., полстраницы—7 р. 50 к., $\frac{1}{4}$ страницы—4 р. 50 к., $\frac{1}{8}$ страницы—3 р. Строка петита въ одну колон. 15 к. За многократныя объявленія дѣлается слѣдующая скидка: за 24 раза—50%, за 18—45%, за 15—40%, за 12—35%, за 9—30%, за 6—25% и за 3—20%. Впередѣ текста вдвое дороже.

Пробный № высылается по требованію бесплатно.

Адресъ конторы и редакціи журнала: Вологда, уг. Кавказск. и Гостиннодвор.

Отв. редакторъ П. П. Котовъ.

Секретарь редакціи агрономъ Д. И. Доларовъ.

Открыта подписка на 1914 годъ

на общедоступный сельско-хозяйственный журналъ

ВѢСТНИКЪ ОРЛОВСКАГО ОБЩЕСТВА СЕЛЬСКАГО ХОЗЯЙСТВА, ВЫХОДЯЩІЙ ДВА РАЗА ВЪ МѢСЯЦЪ.

Журналъ поставилъ себѣ задачей выясненія теоретическихъ и экономическихъ условій мѣстнаго сельскаго хозяйства и распространенія знаний въ широкихъ кругахъ сельскаго населенія.

Съ этою цѣлью редакція даетъ мѣсто статьямъ по вѣдѣмъ отраслямъ сельско-хозяйственной жизни губерніи: полеводству, луговодству, садоводству, животноводству, пчеловодству, дѣлу кооперативнаго объединенія, кустарнымъ промысламъ и сельско-хозяйственной промышленности.

Кромѣ оригинальныхъ статей, журналъ содержитъ: 1) правительственныя сельско-хозяйственныя сообщенія и извѣстія, 2) обзоры дѣятельности земства и общественныхъ учреждений, 3) корреспонденціи изъ губерніи, 4) мѣстную хронику, 5) обзоръ сельско-хозяйственной литературы, 6) вопросы и отвѣты, 7) обзоры хлѣбнаго рынка и 8) объявленія.

Журналъ выходитъ въ объемѣ не менѣе 32 страницъ.

ПОДПИСНАЯ ЦѢНА:

за годъ 1 руб. 50 коп., за полгода 75 коп.

№№ для ознакомленія бесплатно.

Отвѣтственный редакторъ графъ Г. П. Веннигенъ.

Адресъ редакціи: Орель, Борисоглѣбская, д. Свѣтъ-Венсанъ.

4 Р.

въ годъ
за 24 кн.**ВЮЛДЕТЕНИ**
ЛИТЕРАТУРЫ и ЖИЗНИ.

Двухнедельный журнал НОВАГО ТИПА.

ОТКРЫТА
подписка
на
1913—14
годъ.
(5 в. г. изд.)

Журналъ выходитъ два раза въ мѣсяцъ книжками въ 5—6 печат. л. большого формата. За годъ выйдетъ 24 кн. (2000 страницъ) ● „Вюлдетени“ идутъ навстрѣчу потребностямъ той массы интел. читателей, которая лишена возможности близко и широко знакомиться съ текущей печатью какъ периодич. такъ и непериод., какъ русской, такъ и иностранной. ● Главная задача журн.— всесторонне отражать картину идейной духовной жизни современности. ● „Вюлдетени“—это коллективная литер. работа наиболее выдающихся явленій и факторовъ, равно какъ вопросовъ и задачъ современности. Поэтому они могутъ служить настольною книгою для каждаго, серьезно интересующагося внутренней жизнью человѣческаго коллектива. ● О типѣ журнала „Вюлдетени“ еще 35—40 лѣтъ назадъ мечтали такіа хоронен литераторы, какъ Достоевскій и Успенскій. ● За истекшій годъ въ „Вюл.“ вышло 240 ст. по самымъ разнообразн. вѣвр. и 700 отзывовъ о книгахъ; данъ перечень 2500 нов. кн. и приведено содержаніе болѣе 50 журн. за годъ ● Библиографія въ „Вюл.“ ведется такъ полно, какъ ни въ одномъ изъ существ. журн. Въ такомъ видѣ они необходимы для самаго широкаго круга читателей.

О Т З Ы В Ы

Утро Рос.: Журн. заслуживаетъ особаго вниманія. Въ журн. сообщается все наиболее интересное, что дано текущей печатью. ● Рус. Вѣд.: „Вюл.“ знакомятъ болѣе или менѣе обстоятельно съ выдающимися явл. соврем. жизни“... ● Рус. Шк.: „Вюл.“ дѣлаетъ свое дѣло умѣло и живо. Они любознательны даже и для легкаго чтенія. Какъ справочникъ же „Вюл.“ оказываютъ огромную услугу“... ● Огни: „Трудно представить собѣ человѣка съ извѣстными культур. запрос., который не нашелъ бы для себя чего-либо интереснаго въ журн.“... ● Рус. Сл.: „Въ журн. запечатлѣна вся литер. жизнь года“... ● Совр. Сл.: „Задача журн. имѣть, востановит. культурно-популяризаторское значеніе“... ● Голосъ: „Въ журн. сосредоточено все новое, что позволяетъ постоянно быть въ курсѣ настроеній и неканій какъ отечественной, такъ и мировой мысли“... ● Илл. Обзор. Род. М.: „Вюл.“ безпристрастно и вполне объективно даетъ картину дух., нравственной, внут. русской жизни за цѣлый годъ“... ● Нов. Ж. для Бел.: „Вюл.“ незаменимы особенно въ провинціи, стоимъ бѣдной библиотечками и компетентными людьми для рекомен. книгъ“... ● Яз. Вѣст.: „Вюл.“ умѣло и умно рисуютъ на своихъ страницахъ картину русской жизни... Въ журн. отмѣчается

П Е Ч А Т И:

все наиболее интересное, что поступаетъ на книж. рынокъ“... ● Сѣв. У.: Журн. въ дѣльныхъ обстоит. статьяхъ даетъ квинтэссенцію всего заслуживающаго вниманія въ литературѣ... Служитъ гармоническимъ объединителемъ между прочитателемъ и обдумываемо“... ● Рус. Молва: „Все то важно, что терялось въ гулѣ журн. и построимъ содержаніи газетъ, выключено заботливой рукой и въ хорошомъ, культурномъ видѣ преподнесено читателю. Много цѣннаго и важнаго найдутъ для себя въ этомъ матеріалѣ не только тѣ, которые спеціально въ этой области работаютъ— для нихъ журналъ незаменимъ,— но и самыя широкія круги читателей“... ● Жив. Мысль: „Вюл.“ могутъ просматривать съ интересомъ даже люди, имѣющіе возможность слѣдить за литературой по „первоисточникамъ“, а для тѣхъ, кто такой возможности лишены, въ особенности для провинц. читателей, руководителей библиотекъ и т. д. журналъ, вполне доступный и по цѣнѣ, представляетъ интересъ сугубый“... ● Ран. Утро: „Не говоря уже о практич. значеніи журнала... главными обраи. для провинціи, нельзя не отмѣтить интереса его, какъ периодич. лѣтописи нашей духовной жизни. Самыя широкіе круги читающей публики не могутъ не заинтересоваться „Вюлдетеними“.

Проспектъ журнала высылается бесплатно. Подписная цѣна: на годъ 4 руб., 6 м.—2 р., 3 м.—1 р. За границу на годъ—5 р. Для сельск. учт. при непосредственномъ обращеніи въ контору на годъ—3 р. 50 к. Подписка приним. во всѣхъ

Подписной
годъ
начинается
съ 1-го
сентября.

книжн. магаз. и въ почт. учрежден. Имѣются полные комплекты „Вюл.“ за 1911—12 и 1912—13 гг. Цѣна комплекта 3 р. 50 к. съ пересылкой, въ перешлетѣ (2 т.)—4 р. 50 к.
Контора и ред. Москва, Мерзляковск. пер. д. 6. Тел. 5-02-06.
Издатели: В. Крашневскій и В. Носовжовъ.
Редакторъ: В. Крашневскій.

Можно под-
писываться
съ 1-го
числа
кажд. мѣс.