

ДВУХНЕДЕЛЬНЫЙ ЖУРНАЛЪ

ЖИЗНИ СЪВЕРНАГО КРАЯ

„ИЗВѢСТІЯ

Архангельскаго Общества  
изученія Русскаго Сѣвера“.

---

1913 г. № 22-й. 15 Ноябрь.

---

## Къ исторіи изученія скотоводства нашего Сѣвера

Съ пробужденіемъ широкаго интереса къ подъему сельскаго хозяйства—улучшенію различныхъ отраслей его, у насъ на Сѣверѣ, въ силу естественныхъ и бытовыхъ условій края, на первый планъ стали вопросы животноводства и настойчиво требуютъ своего разрѣшенія. Вспомнимъ только печальное положеніе оленеводства, упадокъ холмогорскаго скотоводства и мезенскаго коневодства и рядъ другихъ отраслей животноводства! И прежде чѣмъ принимать какія-либо мѣры по улучшенію скотоводства, возникаетъ необходимость полного обследованія состоянія животноводства.

Это положеніе создало главное управленіе земледѣлія, какъ и мѣстныя административныя и общественныя организаціи, которыя и приступили къ изученію состоянія скотоводства, въ частности изученія крупнаго рогатаго скота и молочнаго хозяйства, имѣющихъ столь важное значеніе въ экономикѣ и организаціи хозяйства нашего Сѣвера. Въ первую очередь и была поставлена необходимость обследованія холмогорскаго и нижне-двинскаго скота, эта задача и была выполнена экспедиціей А. А. Калантара, которою лѣтомъ 1911 г. и были обследованы районы холмогорскаго скота и нѣсколько пунктовъ Пинежскаго и Мезенскаго уѣздовъ, какъ характерныхъ скотоводческихъ райновъ,—этимъ положено начало изслѣдованію скотоводства нашего Сѣвера.

Въ прошломъ году, какъ естественное продолженіе работъ по обследованію скотоводства, экспедиціей Калантара, организованной изъ спеціальныхъ средствъ главнаго управленія земледѣлія, были обследованы районы верхне-двинскаго скота—В.-Устюгскій и Сольвычегодскій уѣзды, а затѣмъ районъ зырянскаго комолага скота по р. Вычегдѣ съ главными притоками—Устьемьсольскій у.

Необходимость полного обследованія положенія скотоводства, какъ основа всѣхъ мѣропріятій по животноводству, была признана и вологодской губернской земскою управой, которая внесла въ смѣту на обследованіе скотоводства въ 1913 г. 3000 р., остальные 5000 р. и расходы по обработкѣ матеріаловъ и изданію трудовъ экспедиціи ассигнованы главнымъ управленіемъ земледѣлія. Въ теченіе 4-хъ лѣтнихъ

мѣсяцевъ экспедиціей Калантара и было закончено обследованіе крупнаго рогатаго скота Вологодской губерніи, при чемъ особенно полно были обследованы весь районъ домашняго (ярославскаго) скота Вологодскаго у., отличающійся молочностью и средне выраженнымъ экстенсивнымъ.

Настоящимъ дѣломъ было произведено полное обследованіе скотоводства Олонецкой, Пермской и Ижевской губ. подъ общимъ руководствомъ Калантара, кромѣ того, пачаты работы по обследованію Смоленской и Тверской губ., т. е. весь Сѣверъ является вполне обследованнымъ въ общихъ чертахъ. Для насъ особый интересъ представляютъ работы по обследованію животноводства Олонецкой губ., являющейся центромъ Карелии, обследованіе крупнаго рогатаго скота этого района даетъ крайне интересный матеріалъ о положеніи скотоводства нашей Карелии и улучшеніи его восточно-финской породой; кромѣ того, и обследованіе было произведено по болѣе широкой программѣ, т. к. захвачены и остальные отрасли животноводства—копководство, свиноводство и овцеводство.

Остается пожелать, чтобы вологодское земство еще продолжило работы по обследованію и пасажденію свиноводства, имѣющаго громадное значеніе въ маслосѣльческихъ районахъ—Вологодскій, Грязовецкій, Кадниковскій и Тотемскій уѣзды, а также копководства Вологодскаго и Кадниковскаго уѣздовъ.

Съ окончаніемъ обследованія скотоводства Вологодской и Олонецкой губ. нельзя считать законченнымъ изученіе скотоводства нашего Сѣвера, въ Архангельской губ. остались цѣлые районы не обследованными, какъ скотоводство Карелии и Печорскаго края, гдѣ развитіе молочнаго хозяйства—крупнаго рогатаго скота—и должно сыграть главную роль въ подъемѣ крестьянскаго хозяйства. Въ Вологодской губ. остается совершенно не обследованной сѣверная часть (верховье Печоры); необходимость изученія этихъ районовъ, кромѣ чисто практической стороны, вытекаетъ, какъ благодарный и необходимый матеріалъ по мало изслѣдованному вопросу о границахъ распространенія и приспособленія финскаго (зырянскаго) скота.

Обработка матеріаловъ экспедиціи даетъ и полное освѣщеніе вопросовъ животноводства, но кое-какіе выводы, какъ о состояніи скотоводства, типахъ и границахъ скотоводческихъ районовъ, а, въ связи съ этимъ, и мѣрахъ улучшенія, могутъ быть сдѣланы и сейчасъ, по объ этомъ до слѣдующаго раза.

А. В.—говъ.

## Рыбацко-мореходныя школы на Мурманѣ.

*Среднія школы.*

Наодны въ день въ теченіе длиннаго ряда лѣтъ, наблюдая промышленную жизнь на Мурманѣ, съ горькимъ чувствомъ приходится констатировать фактъ, что все благія мѣропріятія и благопожеланія, направленные къ развитію нашихъ морскихъ промысловъ, все что дѣлалось и дѣлается для нашего промышленника-помора на послѣдніе годы, не

увѣнчивается тѣмъ результатами, какіе и правительство и общество вправе были бы ожидать.

Общая причина такого печальнаго явленія—некультурность населенія, жившагося съ вѣковыми традиціями и упорно остающагося съ ними по настоящее время.

Экономически закабаленное мѣстнымъ кулачествомъ, крѣпко держащимъ пародъ въ своихъ рукахъ, неспособное къ самодѣятельности, въ смелѣе искашія новыхъ путей въ области промысловъ, поморское населеніе, несмотря на инициативу, идущую сверху, не можетъ отказаться отъ своихъ привычекъ: ни традиціонный шницкий промыселъ, ни промыселъ съ „хозяевами“ и работниками—ничто ни на одну юту не измѣнилось со времени 17-го и 18-го столѣтій!.. Одна форма закабаленности—покруть—замѣнилась той же по существу закабаленностью мелкаго шницника „хозяину“ и „людей“—шницнику.

Крупные хозяева также кѣпко держатся за своихъ людей, какъ держались ихъ дѣды и отцы, и духъ времени мало коснулся ихъ. Какъ сто и двѣсти лѣтъ тому назадъ, населеніе остается безграмотнымъ, невѣжественнымъ, рутиннымъ. Несмотря на сильную конкуренцію съ запада въ промысловомъ дѣлѣ, несмотря на все изобрѣтенія и улучшения въ судовой и промысловой техники, пасть поморъ попрежнему остается вѣрныя своей шницѣ и 5-ти верстному ярусу, попрежнему несетъ весь свой промыселъ хозяину—на „квитокъ“ и, какъ и прежде, расширяетъ свою добычу при расчетѣ между хозяиномъ, корщикомъ и работниками. Цѣлое десятилѣтіе рядовые промышленники-поморы жаловались, что имъ нѣтъ помощи для обзаведенія хорошимъ судномъ, какъ у норвежцевъ, что они охотно обзавелись бы моторами, если бы правительство помогло имъ, но какъ только желаніе ихъ приблизилось къ реальному осуществленію они спасовали, испугались перспективны самостоятельности и артельной солидарности и одишь по одному начали отказываться отъ помощи въ дѣлѣ обзаведенія хорошимъ судномъ, ссылаясь на обременительность условій, выставляемыхъ Государственнымъ банкомъ, и, вообще, нежеланіемъ имѣть дѣло съ банкомъ, какъ учрежденіемъ формально-сухимъ, не выходящимъ въ нужды промышленника. „Знающимъ только сроки да проценты“, такъ какъ банкъ привыкъ имѣть дѣло съ коммерческими людьми, а не съ народомъ... „Мы ждемъ помощи отъ казны, а съ банкомъ дѣлать имѣть не желаемъ.“—категорически заявляютъ поморы, когда рѣчь заходитъ о кредитѣ на промысловыя суда. И, дѣйствительно, банковскій кредитъ для промышленника дѣло совсѣмъ не подходящее и можетъ послужить лишь къ окончательному раззоренію его. Въ Норвегіи это хорошо сознаютъ, и тамъ для промысловаго судостроенія и снаряженія существуетъ особый фондъ съ льготнымъ кредитомъ на 10-ть лѣтъ и съ возможно наименьшими формальностями.

Но одно мѣропріятіе—общедоступность кредита—при общей косоности и отсутствіи инициативы едва ли значительно улучшитъ положеніе промысловаго населенія. Главная причина—некультурность и невѣжество—остаются попрежнему... И думаю, пменію, съ этимъ-то зломъ и слѣдуетъ бороться всеми мѣрами...

Низшая рыбацкая школа для массы населенія безъ сомнѣнія подниметь умственный уровень промышленниковъ, вызоветъ живое интересъ къ промысламъ, а въ связи съ классомъ мореходства такая школа

выпустить кадръ работниковъ, способныхъ пуститься въ море на хорошемъ суднѣ въ поиски за промысломъ... Смѣлый, отважный приморскій житель, вооруженный знаніемъ и облагороженный образованіемъ—создастъ новую эру въ жизни Сѣвера. Ему принадлежитъ будущее на Сѣверѣ, какъ онъ сумѣлъ исторически отстоять свою самобытность въ прошломъ. Заботы правительства о распространеніи сѣти сельскохозяйственныхъ и промысловыхъ училищъ среди трудящейся массы населенія уже реально сказываются въ дѣлѣ улучшения сельско-хозяйственной техники; среднія сельско-хозяйственные школы уже начинаютъ пріобрѣтать симпатіи извѣстной категоріи людей, и не одна сотня молодыхъ, интеллигентныхъ людей вышла изъ этихъ школъ на поприще общественно-культурной дѣятельности... Къ сожалѣнію, до сего времени нѣтъ ни одной школы въ Россіи для сообщенія своимъ ученикамъ рыбацко-промысловыхъ научныхъ знаній...

Наинъ Сѣверъ лишенъ возможности имѣть на мѣстахъ производства промысловъ, отъ которыхъ живетъ почти вся Архангельская губернія,—своихъ руководителей, вышедшихъ изъ мѣстной среды, практически знакомыхъ не только съ техникой промысловъ, но и со всей обстановкой и психикой той среды, которая занята промыслами... Такъ называемые правительственные „специалисты“ по промысламъ и инспектора рыбныхъ и звѣринныхъ промысловъ не соотвѣтствуютъ прямому назначенію—служить непосредственнымъ руководствомъ.

Для того, чтобы дать промысловому населенію непосредственныхъ руководителей и разумныхъ совѣтниковъ, близкихъ ему и по крови, и по духу, необходимо создать кадръ интеллигентныхъ работниковъ изъ среды самого народа... Необходимо на Сѣверѣ учредить среднюю рыбацко-промысловую школу, куда принимались бы молодые люди изъ мѣстныхъ сѣверныхъ жителей, прошедшіе высшую начальную городскую школу и желающіе посвятить себя промысловой дѣятельности на родномъ Сѣверѣ. Такая школа, при научной постановкѣ дѣла, преслѣдовала бы главную задачу—подготовить интеллигентныхъ мѣстныхъ промысловыхъ дѣятелей, какъ ближайшихъ руководителей на промыслахъ, помощниковъ и исполнителей указаній ученыхъ специалистовъ и рыболовныхъ инспекторовъ. Въ промысловую школу необходимо принимать молодыхъ людей безъ различія вѣроисповѣданія и состоянія, въ возрастѣ отъ 16 до 25 лѣтъ, прошедшихъ высшую начальную школу, четыре класса гимназій, реальнаго училища, общеобразовательный курсъ мореходнаго училища, духовное училище и т. п., преимущественно изъ уроженцевъ Архангельской губерніи. Учебный курсъ школы можетъ быть ограниченъ тремя годами, при условіи лѣтнихъ практическихъ занятій съ перваго же года... Школа должна преслѣдовать исключительно практическія дѣла, не вдаваясь въ строгій академизмъ... \*)

\*) *Примѣчаніе.* Изъ учебныхъ предметовъ въ первую очередь должны быть поставлены:

- 1) Общая біологія.
- 2) Біологія рѣчныхъ и морскихъ водъ.
- 3) Систематика промысловыхъ рыбъ  
(Примѣнительно къ сѣвернымъ водамъ).
- 4) Біологія промысловыхъ рыбъ.
- 5) Экологія, въ связи съ гидрологіей и микробиологіей и друг. вѣщими условіями жизни рыбъ.
- 6) Зоогеографія (преимущественно Сѣвера).
- 7) Химія (органическая и неорганическая).

Такую среднюю рыбацко-промысловую школу было бы удобнее открыть въ гор. Архангельскѣ, какъ центрѣ умственной, культурной и торговой жизни края. Тѣмъ болѣе, въ Архангельскѣ пашацель бы на первое время и преподаватели по нѣкоторымъ общимъ предметамъ, на-примѣръ: по физикѣ, химіи, торговому дѣлу, законовѣдѣнію, гигиенѣ и. можетъ быть, по общей біологіи и зоогеографіи, систематикѣ промысловыхъ рыбъ и т. п., и здѣсь же имѣются учебно-вспомогательныя учрежденія: музей, физическіе кабинеты, гидро-метеорологическая станція и т. п.

Городъ Архангельскъ, вѣроятно, не отказался бы уступить земельный участокъ для зданія школы и вспомогательныхъ при ней построекъ, а также и отъ ассигнованія небольшого мѣтнаго назначенія изъ земскихъ сборовъ, въ виду огромнаго мѣтнаго значенія такой школы: также можно вполнѣ падѣяться, что и изъ казны, на основаніи Высочайше утвержденного 30 іюня 1913 г. закона (Правит. Вѣст. № 180, — 20 августа 1913 г.) послѣдовало бы отнестъ на расходы по учебной части до 35/тыс. рублей и одновременно на постройку зданій и оборудованіе школы. Посомѣнно также, что и мѣстное купечество, промышленныя и сословныя организаціи отозвались бы на это живое дѣло...

Объ открытіи школы въ Архангельскѣ, я полагаю бы, слѣдуетъ ходатайствовать иныѣ же, въ виду назрѣвшей необходимости, пользуясь общимъ вниманіемъ къ Сѣверу, тѣмъ приподнятымъ общественнымъ интересомъ, который наблюдается иныѣ среди какъ промышленниковъ, такъ и въ широкихъ слояхъ общества.

Школу необходимо открыть иныѣ же, даже съ 1 января, чтобы, усиленно работая, къ 15 іюня сдѣлать переводъ учениковъ во II классъ, а на лѣто 1914 г. выпустить ихъ на Мурманъ для практическаго ознакомленія съ промысловой жизнью. Учениковъ было бы полезно заблаговременно распредѣлить по становницамъ и подыскать имъ занятія на лѣто къ крупнымъ факториямъ, въ промыслово-телеграфную агентуру по собиранію разныхъ статистическихъ и научныхъ свѣдѣній, въ распоряженіе промысловаго инспектора и специалистовъ, на біологическую станцію въ г. Александровскѣ, для занятія на гидро-метеорологическіи Мурманскіи и Вѣломорскіи станціи и т. под.

Ученики могли бы принимать участіе при устройствѣ передвижныхъ лекцій на мѣстахъ производства промысловъ, при демонстрированіи разныхъ приборовъ, двигателей и т. под.

Живое, чуждое академизма, дѣло возбудило-бы интересъ къ занятіямъ среди молодежи и результатъ созданія такой школы скоро сказалося бы на дѣлѣ: явились бы образованные дѣятели на мѣстахъ, повые предприниматели-промышленники, воодушевленные и энергичные, полные вѣры въ свою мощь и съ надеждой на освобожденіе отъ вѣковой экономической закабаленности...

8) Физика.

9) Консервное дѣло (рыбное и по обработкѣ рыбныхъ продуктовъ и утилизаціи продуктовъ авѣрнаго промысла).

10) Торговое дѣло (преимущественно—рыбное и продукт. авѣрныхъ морскихъ промысловъ и коммерческое счетоводство).

11) Законовѣдѣніе (торгов. уст., о сельскомъ хозяйствѣ, охотѣ, промыслахъ, вексельный усталь, знакомство съ текущими правит. мѣропріятіями и законоположеніями по развитію торговли и промышленности на Сѣверѣ).

12) Гигіена (общая, судовая и жилищная).

13) Метеорологія (гидро-метеорологія).

14) Англійскій языкъ.

15) Нѣмецкій или норвежскій языкъ по выбору.

Низшія рыбацкія школы на Сѣверѣ имѣли бы своихъ учителей-спеціалистовъ изъ воспитанниковъ, кончившихъ среднюю рыбацко-промысловую школу.

Мурманъ въ лѣтнюю пору представлялъ бы изъ себя передвижную конедру, полное единеніе труда и науки!..

Чтобы возбудить наивысшую энергію и соревнованіе среди окончивающихъ курсъ промысловой школы, полезно было бы желающихъ и успѣшно окончившихъ школу отправлять для ознакомленія съ постановкой промысловъ на Каспій, Волгу, Азовское море и въ Сибирь, и наиболѣе способныхъ молодыхъ людей—въ Англію, Голландію или Норвегію для изученія консервнаго дѣла.

Права средняго учебнаго заведенія, сравнительно непродолжительный учебный курсъ и цѣнныя практическія званія, сообщенныя школой,—привлекли бы массу учениковъ и удовлетворили бы насущной потребности—имѣть мѣстныхъ образованныхъ руководителей промысловъ на мѣстахъ и спеціально образованныхъ промышленниковъ и фактористовъ.

Въ цѣляхъ удержатъ на мѣстахъ промысловъ—на Мурманѣ, образованныхъ людей, полезно было бы учредить при школѣ нѣсколько казенныхъ, земскихъ и частныхъ стипендій, съ тѣмъ, чтобы стипендіаты прослужили на Мурманѣ по 1½ года за каждый годъ своего воспитанія; плату за обученіе въ школѣ назначить не выше обыкновенно принятой. За обученіе въ среднемъ учебномъ заведеніи отъ 40 до 60 рублей въ годъ, съ освобожденіемъ отъ платы при условіи обязательной службы по промысламъ на Сѣверѣ или занятія промыслами не менѣе 3-хъ лѣтъ.

#### *Низшая школа.*

Необходимость открыть рыбацкую школу низшаго типа на промысловомъ Мурманѣ также давно уже созрала: еще въ 1907 году бывшимъ архангельскимъ губернаторомъ А. П. Энгельгардтъ возбуждено было ходатайство предъ министромъ земледѣлія и государственныхъ имуществъ объ открытіи такой школы. Ходатайство это встрѣчено было тогда съ полнымъ сочувствіемъ какъ комитетомъ для помощи поморамъ Русскаго Сѣвера, такъ и с.-петербургскимъ отдѣленіемъ Императорскаго общества для содѣйствія русскому торговому мореплаванію и неоднократно обсуждалось въ засѣданіяхъ комитета общества (протоколы 20 февраля и 19 марта 1898 года).

Изъ печатнаго изданія трудовъ сѣверной комиссіи 1897—1898 г.г. видно, что уже тогда была намѣчена общія программа таковой школы, составлены были планы зданій для школы, мастерскихъ, для интерната и учительскаго персонала и численна была смета на устройство этихъ зданій въ 163.000 руб., изъ нихъ: стоимость зданія школы со службами—7530 руб., интернатъ—9280 руб., мастерскихъ: а) столярной и жестяночной—4200 руб., б) сѣтей и нарусовъ—5000 руб., в) кузница—320 руб. и г) консервная—7350 руб. и домъ для завѣдывающей школы 12.700 руб.

Вопросъ о выборѣ мѣста, гдѣ должна находиться такая школа, также горячо обсуждался комиссіей, но къ опредѣленному выводу по этому пункту комиссія не пришла.

Населеніе Мурмана, какъ мѣстные колонисты, такъ и приплылые поморы, добывающіе себѣ хлѣбъ отъ морскихъ промысловъ, не могутъ

не приѣтствовать появленіе на Мурманѣ такой школы, которая удовлетворила бы ихъ насущную потребность, научила бы ихъ лучшимъ способамъ лова и сохраненія продуктовъ промысла и тѣмъ подняла бы производительность ихъ тяжелаго труда среди всякихъ лишеній и опасности. Общая малокультурность, безграмотность, наряду съ прямою, отвагою и природнымъ умомъ помора—хорошо извѣстны всякому, соприкасающемуся такъ или иначе съ населеніемъ, и если дать нашему промышленнику-помору грамотность, придти къ нему на помощь въ жпномъ дѣлѣ улучшенія промысловъ, отозваться на его насущныя нужды, какъ духовныя, такъ и матеріальныя.—русское поморское населеніе въ самое короткое время ступитъ подняться на уровень своихъ западныхъ товарищей-промышленниковъ норвежцевъ.

Итакъ, по моему убѣжденію, рыбацкая школа, какъ и всякія просвѣтительныя учрежденія на Мурманѣ и въ Поморьѣ, необходима, при этомъ необходимо обучать молодое населеніе не просто рыболовству, но въ тоже время и мореходству и практическимъ работамъ. Нормальный только типъ рыбацкой школы—здѣсь, по условіямъ промысла, не удовлетворить въ полной мѣрѣ мѣстнымъ потребностямъ. Морской промыселъ въ Ледовитомъ океанѣ существуетъ двухъ родовъ: промыселъ рыбы въ океанѣ и у береговъ и промыселъ морского звѣря у Новой Земли, въ горлѣ Бѣлаго моря и у Канина. Рыбный промыселъ за послѣдніе годы имѣетъ тенденцію къ направленію въ открытое море, подальше отъ береговъ, къ чему наѣлисъ уже попытки нѣкоторыхъ отдѣльныхъ лицъ, обзавѣдшихся палубными ботами. Съ развитіемъ кредита на судостроеніе, есть полная увѣренность, что численность палубныхъ промысловыхъ судовъ быстро возрастетъ; промыселъ въ открытомъ морѣ, какъ показала опытъ,—болѣе интенсивный—увеличится и вмѣстѣ съ тѣмъ предъявится новое требованіе къ промышленнику-коричку—ему необходимо будетъ имѣть элементарныя знанія по мореходству и судовожденію, хотя по программамъ для штурмановъ IV разряда. Промыселъ на звѣря у Новой Земли и въ горлѣ Бѣлаго моря требуетъ также знанія мореходства.

Чтобы сразу удовлетворить запросамъ современныхъ промысловъ рыбацкая школа на Мурманѣ и въ поморьѣ должна быть въ то же время и школою мореходства, подготавливая на мѣстѣ шкиперовъ для промысловаго флота.

Что касается мѣста, гдѣ открыть такую низшую школу, то по единогласному отзыву мѣстныхъ авторитетныхъ лицъ, которыхъ я приглашалъ къ себѣ для совѣтнаго обсужденія этого вопроса \*), школа должна быть въ гор. Александровкѣ, гдѣ—сравнительно—наибольшее число жителей, и имѣются какъ учебно-вспомогательныя учрежденія: биологическая станція и гидро-метеорологическая, такъ равно и лица, готовые удѣлить часть своего времени для занятій въ школѣ: врачъ, учителя общеобразовательныхъ предметовъ высшей начальной школы, завѣдывающіе гидро-метеорологической станціей и другія явилась бы мѣстными силами для пополненія преподавательскаго состава школы. Большимъ плюсомъ въ пользу гор. Александровска служитъ то обстоятельство, что городское управленіе предоставляетъ пѣниное и приличное зданіе, деревянный домъ для школы и завѣдывающаго, и здѣсь же най-

\*] Авторъ служ. чиновникомъ по крестьянскимъ дѣламъ въ Александровскомъ уездѣ. Гед.

дуются на первое время помѣщенія для мастерскихъ и оборудованнаго кузницы, слесаря и научнаго акваріума.

Независимо отъ школы въ Александровскѣ, преподавателями рыбацкой школы въ лѣтнее время могли бы вестись лекціи по вопросамъ промысловъ въ возможно простомъ, доступномъ для пониманія даже пограмотныхъ людей изложеніи, съ демонстраціями и практическими работами, въ промысловыхъ пунктахъ Мурмана, напримѣръ, въ Терпбергѣ, гдѣ имѣется народный домъ попечительства о народной трезвости, и залъ котораго можетъ служить прекрасной аудиторіей. Особенно такія демонстраціи важны по моторному дѣлу.

А. А. Мухинъ.

## По горамъ и рѣкамъ Кольскаго полуострова.

Позапрошлымъ лѣтомъ мнѣ удалось осуществить свое давнишнее желаніе—посѣтить нашу Русскій Сѣверъ, именно, Мурманъ и Лапландію. По недостатку времени, къ сожалѣнію, и потратилъ на эту поѣздку, считая съ момента выѣзда изъ Москвы до обратнаго туда возвращенія, лишь 10 дней, хотя обошлось за это время довольно большое пространство, при чемъ, разумѣется, на все пришлось бросать только поверхностный взглядъ турнета, болѣе же подробное изслѣдованіе было невозможно. Тѣмъ не менѣе я считаю по лишнимъ вкратцѣ изложить то, что и вышесъ изъ этого бѣлаго обзора, т. е., быть можетъ, это побудитъ кого-нибудь отправиться въ одно изъ посѣщенныхъ мною мѣстъ для болѣе внимательнаго изученія.

Сборнымъ пунктомъ экскурсіи, организованной обществомъ распространенія естественно-научныхъ знаній, въ составѣ которой и совершилъ это свое путешествіе, избранъ былъ Архангельскъ. Съ нѣсколькими другими участниками экскурсіи путь на Архангельскъ я выбралъ не прямой и скорый по жел. дор. Москва—Архангельскъ, а болѣе продолжительный, смѣшанный, именно: до Вологды по жел. дорогѣ, а далѣе по рѣкамъ Вологдѣ, Сухонѣ и С.-Двинѣ. Путь этотъ очень удобенъ, т. е. на пароходахъ, идущихъ по этимъ рѣкамъ, можно пользоваться такимъ же комфортомъ, какъ и на волжскихъ. Интересныя мѣста на Сухонѣ на мой взглядъ: пороги Опоки, Дѣдовъ островъ и города—Тотыма съ окрестностями и Великій Устюгъ. На С. Двинѣ слѣдуетъ отмѣтить раскопки профессора Амалицаго, гдѣ онъ извлекъ изъ земли нѣсколько штукъ глѣнцетныхъ ящерицъ, составляющихъ теперь гордость геологическаго музея академіи наукъ, и красивые залежи алебастра близъ мѣстечка Орлецъ, которые тянутся на десятки верстъ, образуя по обѣимъ сторонамъ рѣки мощные пласты съ красивыми утесами, башнями, балками, покрытыми веселымъ хвойнымъ лѣскомъ. Мы любовались ими въ 11 ч. ночи при фантастическомъ освѣщеніи бѣлой сѣверной ночи. Черезъ 4 дня плаванія мы прибыли въ Архангельскъ и здѣсь провели три дня въ ожиданіи задержавшагося парохода. Въ это время мы посетили музеи города и посѣтили тундру, на которую энергично надвигается и усильно ее завоевываетъ быстро растущій городъ.

Удобный пароходъ Архангельско-Мурманскаго пароходства „Николай II“ 24 іюня повезъ насъ сперва по одному изъ рукавовъ С. Двинны.



Маймаксѣ, затѣмъ по Бѣлому морю вдоль гористаго зимняго берега и на другой день вышесъ въ открытый океанъ въ наше свободное пезамерзающее море. Погода была пасмурная, море слегка волновалось, а термометръ показывалъ всего  $-1^{\circ}$  Квонинга, отчего показавшійся Мурманскій берегъ выглядѣлъ очень мрачно: коричневыя скалы съ сиданцими на нихъ сѣдыми облаками и бѣлыя ледна снѣга въ складкахъ горъ. На берегъ мы вступили впервые въ стаповищѣ Рында и поразились невиданной нами картиной сѣверной весны. Окрестныя горы, на которыя мы посѣщали взобраться, представляютъ собою гнейсогранитныя массивы, обгложенные и округленные ледникомъ. Всѣ они были покрыты распластавшимися кустиками полярной березки, полярной ивы, бывшихъ въ полномъ цвѣту, *Arctos taphylosalpina* (L), между ними проглядывали дерновники арктическаго кустарника *Diaronsia lapponica* (L) съ его бѣлыми съ желтизною цвѣточками, шведскаго дерна (*Cornus suecica* L) съ бѣлыми цвѣтками и желтенькיא букетники фиалки (*Viola biflora* L), по мѣстамъ бѣлѣли кустики *Dryas octopetala* (L), мелькали (*Oxytropis lapponica* (L) съ лиловыми головками, попадались и бутоны купавки (*Trollius europaeus* (L) и т. п. Здѣсь всюду чувствовалось полное пробужденіе при-



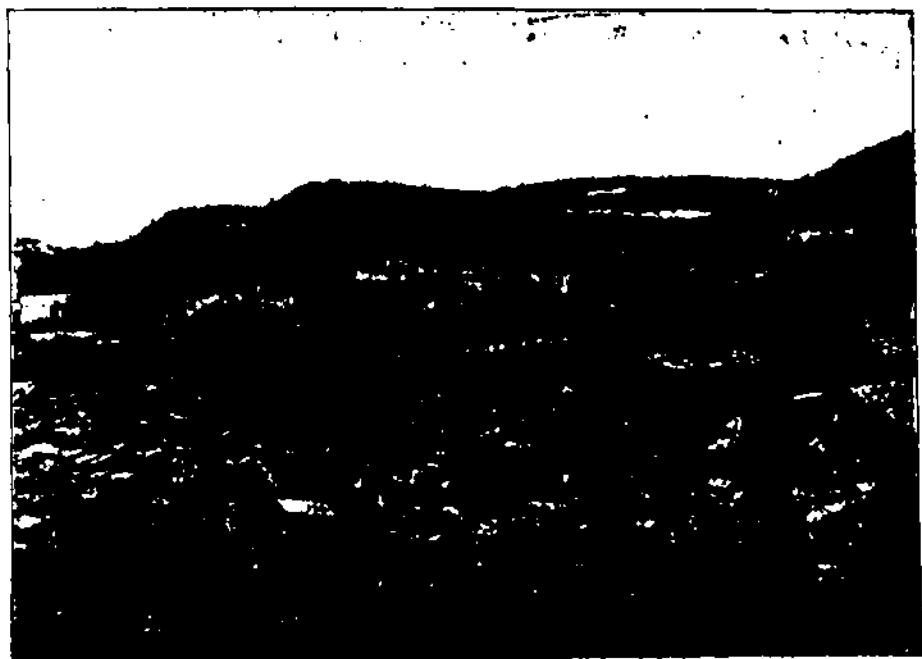
Заливки алебистри на С. Деинъ.

Съ фотогр. М. Н. Варрара.

роды послѣ долгой и суровой полярной зимы. Побродивъ часа три, мы вернулись на пароходъ и пошли вдоль обрывистыхъ огложенныхъ ледникомъ скалъ Мурмана. Чѣмъ дальше шли на западъ, тѣмъ болѣе изрѣзаннымъ становился берегъ. Здѣсь многіе заливы носятъ характеръ фюрдовъ, но еще не очень они глубоко вдаются въ материкъ. Около становища Гаврилова, расположеннаго по берегамъ рѣчки Пароньей,

поднимаются изъ воды океана острова такого же строенія, какъ и окружающія становяще горы—штейсграбнтные, огложенные льдомъ, всё въ трещинахъ, съ громадными глыбами, громаднѣющимися другъ на друга. На нихъ большія стаи чаекъ и др. птицъ образуютъ такъ называемые птичьи базары. Наибольше значительной величины въ восточной части Мурмана достигаетъ Териберская губа. Она представляетъ собой большой заливъ съ нѣсколькими удобными для стоянки судовъ бухтами, окруженный значительной высоты горами. Взбираться на вершины этихъ горъ и оттуда любоваться на развертывающуюся панораму гористой Лапландіи съ многими озерами, съ долиной рѣки Терибери предстало для насъ большое удовольствие, особенно, когда погода намъ покровительствовала. Верстахъ въ 10—15 отъ находящейся здѣсь колоніи на рѣкѣ Терибери находится одиш. изъ грандіознѣйшихъ водонадворъ Россіи, созерцаніе котораго можетъ окупить всё невзгоды пути и суровый климатъ мѣстности. Интересна и сама жизнь въ колоніи: сборы рыбаковъ на рыбный ловъ, сушка сътей и вяленіе рыбы. Въ окрестностяхъ попадаются большія стада оленей, которые, спасаясь отъ комаровъ, стремятся къ берегамъ моря за склоны горъ. После Териберской губы интереснымъ мѣстомъ на Мурманѣ является островъ Кильдинъ, который по составу образующихъ его породъ рѣзко отличается отъ материка. Онъ образованъ, по преимуществу, изъ осадочныхъ породъ, изъ песчаныхъ и глинистыхъ сланцевъ, иногда съ значительными примѣсями извести. На восточной сторонѣ острова расположено реликтовое озеро Могильное, которое, хотя и не имѣетъ сообщенія съ океаномъ, но наполнено морской водой, и фауна его одинакова съ океанской. Минуваль островъ, пароходъ направляется къ Кольскому заливу и останавливается въ Екатерининской гавани близъ раскинувающихся на прибрежныхъ скалахъ горъ Александровки. Изъ достопримѣчательностей этого города слѣдуетъ отмѣтить биологическую станцію С.-Петербургскаго об-ва естественныхъ изслѣдатель, въ которой имѣются лабораторіи и акваріумъ, рисующіе жизнь нашего студенаго моря. Отъ Александровки въглубь залива пароходъ идетъ до горъ Коль, отъ котораго изъ-за мелководья останавливается въ пяти верстахъ. Кольскій заливъ глубоко вдается въглубь полуострова (на 65 вер.) и на своемъ протяженіи образуетъ множество боковыхъ вѣтвей. Скаймель онъ невысокими округленными горами, поросшими въ южной его части красивыми лѣсомъ кудрявыхъ березокъ. Благодаря зигзагообразной формѣ залива, волненій большихъ въ немъ почти не бываетъ, отчего онъ и является спокойной стоянкой для судовъ. Въ гор. Александровкѣ путешественники, направляющіеся на Назь-рѣку, обыкновенно пересаживаются на другой небольшой пароходъ того же Архангельско-Мурманск. об-ва „Преп. Трифонъ“, плавающій по обширному Мотовскому заливу. Мы нашу пересадку отложили до Печенгской губы, что на этотъ разъ было возможно сдѣлать. Выйдя изъ Александровки, нашъ пароходъ обогнулъ Рыбачій полуостровъ, который своей сѣверной оконечностью почти касается 70° сѣв. широты. Строеіе Рыбачьяго полуострова похоже на строеіе о. Кильдина: тѣ же несчаные и глинистые сланцы. Мы обигали его какъ разъ въ полночь и поэтому могли любоваться полночнымъ солнцемъ, которое здѣсь держится довольно высоко надъ горизонтомъ, приблизительно такъ, какъ въ Москвѣ въ дни лѣтняго солнцестоянія часовъ въ 7—8 вечера. Къ утру мы пришли въ Печенгскую губу, которая очень красиво выдѣляется сво-

ей голубой гладью среди зелени лѣсовъ, окаймляющихъ ея горы. Здѣсь по берегамъ ея очень много живописныхъ уголковъ: шумный, скачущій по камнямъ горный ручей, называемый Трифоновымъ, по имени подвизавшагося въ Лапланди Трифона, просвѣтителя лопарей, порожи-стая рѣка Печенга, горы и пр. Въ 17 верстахъ отсюда расположенъ знаменитый въ послѣднее время,—возобновленный Трифоновъ-Печеп-скій монастырь. Около Трифопова ручья, въ колоніи Баркшо, близъ устья рѣки Печенги, у мѣста стараго монастыря и въ самомъ мона-стырѣ имѣются къ услугамъ туристовъ и богомольцевъ чистыя гости-ницы, гдѣ можно устроиться съ нѣкоторымъ комфортомъ и въ те-ченіе недѣли, до слѣдующаго рейса парохода, обозрѣвать жи-вописныя окрестности. Во время нашей стоянки здѣсь большое развлеченіе доставилъ намъ попавшійся въ залигѣ китъ-мойвешникъ (*balaeoptera longimanus hoops*), который былъ, хотя и меньше гренланд-скаго, но много больше всѣхъ видѣнныхъ нами раньше. Онъ долго ширялъ вокругъ нашего парохода, какъ бы показывая свое бѣлое



*Мурманъ. Сунки сместей въ становищѣ.*

Съ фотогр. А. П. Волкова.

брюхо и гофрированный подбородокъ, оглашая воздухъ по временамъ громкими выдыханіями своихъ громадныхъ легкихъ, а раскатыстое эхо окрестныхъ горъ усиливало этотъ шумъ. Вечеромъ въ 9 час. нагнѣ новый пароходъ „Преп. Трифонъ“, на который мы теперь перешли дви-зущая въ путь. Мы прошли мѣсто, гдѣ разрабатываются серебро-свин-цовыя руды, небольшія колоніи Мало-Ирмедское и Фильманское и всту-пили въ норвежскія воды. Здѣсь насъ снова побаловало своимъ сія-ніемъ полупочное солнце, оно хотя и каждую ночь стоитъ выше горъ-

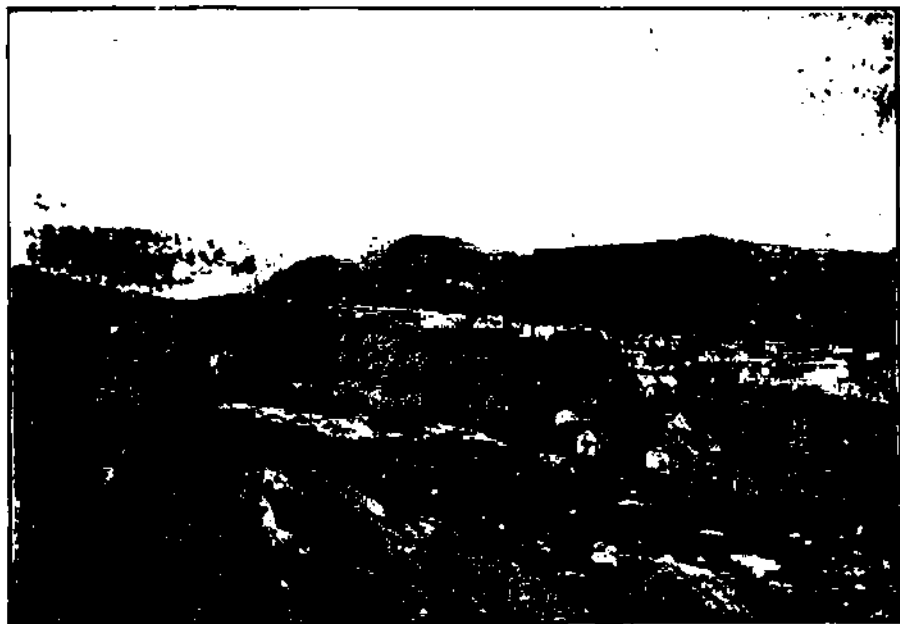
зонта, но рѣдко въ полночь выглядываетъ изъ-за тучъ. Мы успѣли сфотографировать это интересное явленіе. Утромъ пароходъ подошелъ къ норвежскому городу Киркинесъ, выросшему въ три года изъ небольшого поселка, благодаря заводу англо-германской компаніи, перерабатывающему находящуюся поблизости желѣзную руду. Отъ Киркинеса мы прошли къ мѣстечку Эльвинесъ, близъ русской границы, у устья Пазъ-рѣки. Все это плаваніе мы совершили среди живописныхъ горъ, окаймляющихъ южную часть Варангеръ-Фюрда. Недалеко отъ Эльвинесъ на берегу залива видна съ парохода Трифонова пещера, въ которой этотъ подвижникъ спасался отъ преслѣдованія разбойниковъ, и гдѣ экспониремъ судна „Полярная Звѣзда“ поставлена теперь икона. Дальнѣйшій нашъ путь мы продолжали во Пазъ-рѣкѣ на карбасахъ, везенныхъ за нами настоятелемъ церкви св.в. Бориса и Гльба, отцомъ Констант. Прокон. Щекотинымъ. Нашъ подъездъ къ самой церкви и представили расположиться въ удобной, чистой и свѣтлой въ 6 комнатъ гостиницѣ, выстроенной Архангельско-Мурманск. обществомъ, съ большимъ участіемъ С. П. Мамонтова. Въ этой гостиницѣ туристы могутъ жить двѣ недѣли безплатно, а столъ можно получать у священника или неаломитца. Мы за 75 коп. съ человѣка въ сутки имѣли великолѣпные обѣды, ужинъ и сливочное масло, молоко и хлѣбъ къ чаю.

Въ 1-й верстѣ отъ гостиницы находится могучій водопадъ, такъ называемый пограничный Борисогльбскій водопадъ. Дорога къ нему идетъ, называлась межъ камнями, по тундрной почвѣ, черезъ березовый лѣсокъ. По первому взгляду водопадъ производитъ впечатлѣніе чего-то величественнаго. Рѣка шириною въ 30 сажени, сжатая съ обѣихъ сторонъ громадными скалами, съ шумомъ срывается съ уступа высотой въ 3—4 сажени, поднимаетъ кучу бѣлой пѣны и брызгъ, которые отбиваютъ цвѣтами радуги, играя въ лучахъ яркаго солнца; дальше она проносится между камнями, то разбиваясь о нихъ, то называясь между ними, раздѣлившись на пѣкелько рукавовъ, пѣнась и шума, она, пробѣжавъ сажени сто послѣ скачка, расширяется и успокоившись быстро мчитъ къ океану. На правомъ берегу водопада почти отвѣсно поднимается скала футовъ на 350, а по другую сторону лежитъ большой вылощенный и округленный водой камень, который отдѣленъ отъ берега быстрымъ протокомъ, скачущимъ съ шумомъ по грядѣ камней. Для прохода на этотъ камень черезъ протокъ положено бревно. Немного отступя отъ рѣки, поднимается высокая, почти отвѣсная, съ обложенной ледникомъ вершиной гнейсовая гора. Взобравшись на нее можно было только по ложбинкамъ, покрытымъ типичнымъ мурманскимъ дерномъ съ андромедой, бугульникомъ, *Cornus suecica* и пр. Внизу ветрѣчаются и кустки березки, хватансы за которые только и можно взобраться на самый верхъ. Съ вершины горы открывается великолѣпный видъ на долину этой могучей рѣки. На одномъ бугоркѣ вершина стоитъ пограничный знакъ въ видѣ каменной плиты съ надписью: съ

одной стороны П. 1826 г. 356, съ другой СКIV 1826 г. 356.

Другой достопримѣчательностью на этой окраинѣ Россіи является старинная, крошечная, убогая церковь, построенная здѣсь въ концѣ XVI вѣка препод. Трифономъ. Въ ней имѣется старинная скромная утварь, иконы древняго шьема, ризы времени царя Иоанна Грознаго и многое другое, что можетъ быть интересно для любителей русской церковной археологіи. Въ осмотрахъ и экскурсіяхъ незамѣтно про-

шелъ день. Къ полуночи мы забрались на вершину, расположенную сзади нашей гостиницы, чтобы полюбоваться оттуда долиной рѣки Пазъ при полупочномъ солнцѣ. Солнце дало возможность сдѣлать фотографическіе снимки окружностей и самого его, поднимавшагося надъ горами. Слѣдующій день мы далеко отъ гостиницы не отходили, отдыхали для новыхъ экскурсій. Однако, мы не скучали, т. к. много развлеченій намъ доставляли различные животныя: то олени, закинувъ рога, переплывали рѣку и близко подходили къ окнамъ гостиницы, то тюлень, взобравшись на камень среди рѣки, позировалъ передъ нами, разные птицы, утки, чайки пролетали иногда, оглашая воздухъ такимъ крикомъ, какъ будто бы орава мальчишекъ кричала „ура“. Къ вечеру выѣхали на карбасахъ изъ Эльвинсесъ два англичанина любители-рыбной ловли. Катались вверхъ и внизъ по рѣкѣ, они волочатъ за лодкой на длинной лескѣ ключекъ съ блеской и иногда вытаскиваютъ изъ воды или форель или семгу фунтовъ въ 20. Эти англичане члены какого-то англійскаго общества любителей рыбной ловли, которое за 600 руб. въ годъ арендуетъ у мѣстныхъ лешарей этотъ участокъ рѣки и командируетъ сюда своихъ членовъ поочередно. Думаю, что затрата имъ окупается рыбой вполне. Жаль, что не какое-нибудь подобное на-



*Мурманскъ. Становище Гаверилово.*

Съ фотогр. А. П. Волкова.

ше русское общество арендуетъ этотъ участокъ. Третій день нашего пребыванія на Пазъ-рѣкѣ мы потратили на экскурсію въ Киркинесъ для осмотра тамошняго завода. Съ этою цѣлью нами съ помощію отца Щеколдина былъ нанятъ за 9 кр. (4 р. 50 к.) въ Эльвинсесъ моторный катеръ, принадлежащій лѣсопильному заводу. До него намъ пришлось идти на карбасахъ внизъ по рѣкѣ. При хорошей погодѣ прокатиться по

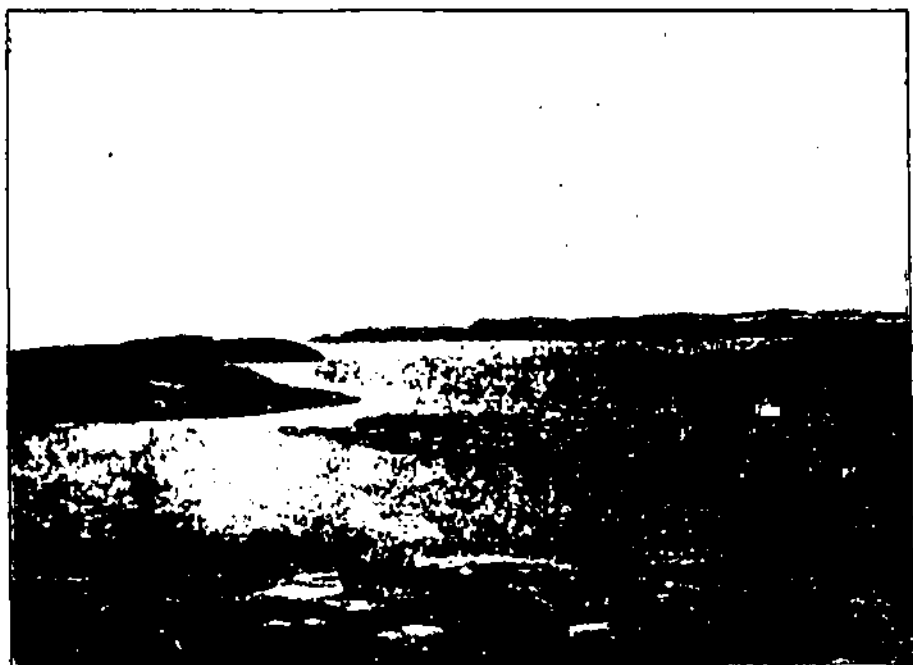
теченію на веслахъ было одно удовольствіе, хотя и приходилось грести самимъ. Пересѣвши частью на каторъ, а частью въ буксирную лодку шлюпку, всѣ члены нашей экспедиціи вмѣстѣ съ отцомъ Шекольниковымъ, его супругой и псаломщикомъ П. Ег. Брагинымъ двинулись по фюрду къ городку Киркниесъ. День былъ ясный, поэтому береговья скалы выглядели очень живописными. П. Ег. Брагинъ, показавъ мнѣ скалу съ уступомъ надъ моремъ, гдѣ двое сутокъ просидѣли, одинъ лопарь, сорвавшійся во время сбора имъ гагачьихъ яицъ. Счасть его случайно проходившій карбасъ. На встрѣчающихся островахъ пасутся олени. Послѣ часовой ѣзды мы прибыли въ Киркниесъ и направились къ директору завода за разрѣшеніемъ осмотрѣть заводъ. Намъ не только было разрѣшено, но и данъ въ проводники молодой человекъ, говорящій по-нѣмецки. Заводъ прилѣнился къ довольно высокой горѣ и спускается съ нее уступами. Онъ очень хорошо оборудованъ. Назначеніе этого завода: размельчить руду, обогатить ее и спрессовать въ брикеты для отправки на заводъ въ Англію, гдѣ изъ нея уже и выплавляется чугуунъ. Чистаго желѣза въ рудѣ, которая добывается въ 10 верстахъ отъ города, недалекѣ отъ русской границы и подвозится сюда по широко-колейн. жел. дорогѣ, не очень много—всего до 32%, а обогащаютъ ее въ брикетахъ до 65%. Компания не получаетъ хорошихъ барышей отъ завода и поэтому всячески стремится экономить на выдѣлкѣ. Она не разъ обращалась къ русскому правительству, что бы ей было разрѣшено пользоваться энергіей пограничнаго Борисоглѣбскаго падуна, развивающаго по вычисленіямъ профес. Альбицкаго до 30000 лошад. силъ. Но правительство отказывало, такъ какъ это было бы, судя по условіямъ компаніи\*), равносильно уступкѣ Норвегій всѣхъ нашихъ владѣній по лѣвую сторону Пазъ-рѣки.

На нашей сторонѣ въ настоящее время производится развѣдки русскими горными инженерами. Вѣтъ сомнѣній, скоро намъ самимъ понадобится энергія водопада. Осмотрѣвъ заводъ и сдѣлавъ необходимыя покупки въ внолиѣ приличныхъ магазинахъ города, мы направились обратно въ Борисоглѣбскую гостиницу. На пути насъ застала сильная гроза съ ливнемъ и мы возвратились порядочно промокшими. На слѣдующій день у насъ была назначена экскурсія вверхъ по Пазъ-рѣкѣ для осмотра находящихся на ней водопадовъ и Китъ-озера. Для этой цѣли съ помощью урядника были наняты 4 лопаря съ 2 карбасами за 6 руб. Въ 9 час. утра мы двинулись въ путь сперва вѣшкомъ къ падуну, около котораго недалекѣ стояли приготовленные для насъ карбасы.

Отъ падуна намъ пришлось пройти немного по норвежскимъ владѣніямъ, всего саженой 100. Здѣсь у нихъ была сдѣлана очень хорошая, убитая галькой, удобная дорожка, тогда какъ продолженіе ея на нашей землѣ было и перонымъ, и заболоченнымъ. Чувствуется у насъ заброшенность края. Размѣстившись въ карбасахъ по 4 человека, мы двинулись въ путь по „думболтѣ“, какъ говорятъ здѣсь, т. е. по протоку, точнѣе по самой Пазъ-рѣкѣ. Рѣка, живописно изгибаясь, протекаетъ между темными скалами, снизу заросшими березовымъ лѣскомъ. Особенно эффектна скала, называемая „Серединой“,—говорятъ, по виду она напоминаетъ Нордъ-Каль. Своей верхней частью она, какъ бы, свѣшивается надъ водой. Лежитъ она на пологорѣ между Борисоглѣб-

\*) Арендѣ на 90 лѣтъ, съ платою по 3000 руб. ежегодно.

скимъ и Заячьимъ надунами, поэтому и зовется „Среднѣй“. Дружная работа гребцовъ быстро подвигаетъ насъ къ Заячьему водопаду. Вотъ уже слышится его шумъ; встрѣчное теченіе рѣки стало быстрее, появились бѣлые гребни на волнахъ, и весельски поды становятся чаще и выше. Мы пересѣкаемъ рѣку къ русскому берегу и, выходя изъ карбасовъ, взбираемся на его крути, чтобы по горѣ обойти порогъ и водопадъ. Гребцы отвели немного лодки впередъ, втащили ихъ на берегъ и по парочку наставленнымъ жердымъ волокомъ потянули лодку вверхъ на гору въ обходъ водопада. Это заняло много времени, т. к. лодки они тащили поочередно, всѣ вчетверомъ каждую, вследствие чего мы имѣли возможность вдосталь полюбоваться самимъ водопадомъ, съять его какъ на пластинки, такъ и на кинематографическую ленту. Онъ интереснѣе и живописнѣе Борисоглѣбскаго. Выше его рѣку стеснили двѣ скалы, оставивъ лишь узкій проходъ, всего саженой 10—15. Рѣка устремилась въ эту щель, прорвалась черезъ нее и скатившись съ уступа съ пѣной и брызгами понеслась по нижней ступени; слова упала и, взбаламутивъ глубокой омутъ, вслѣдила его, развела крути, воронки, пузыри и съ шумомъ и ревомъ понеслась дальше, образуя по пути нѣсколько пороговъ.



*Мурманск. Териберскан губа.*

Съ фотогр. В. А. Ардонникова.

Послѣ Заячьяго водопада рѣка теряетъ свойственный ей видъ и превращается въ удлинненное озеро съ многочисленными заливами, красивыми мысами съ островами, наименованными большія коряны цвѣтовъ или клаумбы. Погода намъ благоприятствовала. Яркое солнце, хотя и косыми лучами, но великолѣпно освѣщало мѣстность. Горы,

громадные валуны, сѣрая галька и ещія гладь озера были залиты его свѣтомъ. Зеленый лѣсъ и отдѣльныя деревья веселили пустынную мѣстность. Тутъ уже среди березокъ попадаются и сосенки. Особенно хороша была одна, взобравшаяся на самую вершину горы надъ водопадомъ. Она напоминала собой итальянскую кипию. Около часу дня мы сдѣлали привалъ на норвежскомъ берегу среди кустиковъ березы и богубника, шведскаго дерна на мягкомъ мху. Всѣ были въ хорошемъ расположеніи духа. Очевидно, хорошая погода и живописная мѣстность произвели на всѣхъ самое пріятное впечатлѣніе. Какъ жаль, что такія красоты природы паходятся въ пренебреженіи у русскихъ художниковъ. Хорошая противокомарная сѣтка со стеклянными вставками для глазъ и резиновые перчатки дали бы имъ возможность спокойно работать и здѣсь. Гостиница Архангельско-Мурманскаго пароходства дастъ имъ комфортабельное помѣщеніе для отдыха. Послѣ привала наши гребцы со свѣжими силами пустились въ борьбу съ теченіемъ, которое здѣсь по временамъ является нешуточнымъ. Мы часто сами брались за весла и помогали имъ въ трудныхъ мѣстахъ. Къ 4 часамъ мы, проплывъ все Китъ-озеро, прибыли, наконецъ, на Пограничный островъ, конечную цѣль нашего путешествія. Островъ просѣкой раздѣленъ на двѣ части—норвежскую и русскую. На русской сторонѣ находится грандіозный водопадъ, превосходящій по величинѣ всѣ видѣнные нами. Называется онъ лошарями Суоло-кошке, а русскіе зовутъ его Пограничнымъ. Съ норвежской стороны рѣка образуетъ порогъ и каскады, однако, несмотря на это, спускъ лѣса и карбасовъ происходитъ по нему постоянно, значить, онъ судоходенъ.

Памъ съ однимъ изъ спутниковъ К. А. О. для испытанія сильныхъ ощущеній захотѣлось спуститься на карбасѣ по этимъ каскадамъ. Одинъ лошаръ вызвался провезти насъ. Для этого волокомъ черезъ весь островъ перетаскали лодку и спустили на воду у пачала порога. Лошаръ поставилъ карбасъ кормою впередъ, сѣлъ на весла на носу, а мы сѣли по серединѣ. Оттолкнувшись отъ берега, мы прошли немного по спокойной водѣ, потомъ едва корма вступила въ потокъ, какъ онъ подхватилъ насъ и стремительно понесъ. Наши карбасъ прыгали по волнамъ и летѣлъ, какъ стрѣла. Вотъ двѣ большихъ волны съ пѣнистыми гребнями, какъ сѣдья вѣдмы, прыгаютъ передъ нами съ шумомъ и ревомъ, какъ бы грозн намъ и пугая насъ, а мы несемся къ нимъ навстрѣчу. Грескъ, стукъ, плескъ... карбасъ заколыхался, зачерпнулъ воду, и мы приняли холодный душъ. Карбасъ сталъ бокомъ и, если бы мы такъ ударились о слѣдующую волну-вѣдму, то непременно перекувырнулись бы. Но гребецъ не зѣвалъ. Онъ напрягъ всю силу своихъ мускуловъ, онъ, гребя вверхъ, задержалъ карбасъ на мгновенье, выронилъ его отчасти, и мы пронзили черезъ сѣдой гребень волны, зачерпнувъ лишь небольшое количество воды и принявъ незначительный душъ. Дальше волны были меньше, скачка по нимъ была легка, и мы скоро миновали большой островъ, завернули за малый и потомъ въ 4 весла дружными усиліями вывели карбасъ изъ бурнаго потока и пристали къ острову, чтобы вычерпать набравшуюся въ карбасъ воду и самимъ вытереться и отряхнуться отъ излишней влаги. Приведя себя и карбасъ въ порядокъ, мы направились къ большому острову и скоро къ нему пристали при крикахъ „ура“ и „браво“ нашихъ спутниковъ, поздравлявшихъ насъ съ благополучнымъ возвращеніемъ. Этимъ и была закончена программа дня, надо было возвращаться въ гостиницу.



По течению вниз плыть было легко, и мы съ ибнами скоро при-  
ѣхали въ гостиницу, гдѣ ждалъ насъ кипящій самоваръ и сытный  
ужинъ, приготовленные заботливыми батюшкой и матушкой Щеколди-  
ными. Обратный путь занялъ всего 2 часа. Лопарямъ мы дали, сверхъ  
платы за карбасы, 2 руб. на чай, и они были очень довольны, зарабо-  
тавъ 8 руб.

Теперь намъ оставалось еще нѣсколько дней до прихода  
парохода. Ждать дальше не хотѣлось, и я задумалъ съ нѣкоторыми  
изъ спутниковъ отправиться ибшкомъ въ Печенгскій монастырь черезъ  
Печенгскую „тундру“, какъ здѣсь называютъ безлѣсная горныя возвы-  
шенности, поросшія ягелемъ. Однако, лопари просили съ насъ 70 руб.,  
но 2 руб. 50 коп. за посылычка въ день, что мы нашли очень доро-  
гимъ для себя и потому остались ждать парохода вмѣстѣ съ другими.  
Для того, чтобы время даромъ не пропало, мы рѣшили взобраться на  
ближайшія вершины. Прежде всего отравились на ту, которая подни-  
мается за нашей гостиницей, и по которой проходитъ граница нашихъ  
и норвежскихъ владѣній. Первоначально мы шли по тропинкѣ лѣскомъ  
по тундряной почвѣ, потомъ для болѣе легкаго восхожденія перешли  
границу и стали карабкаться вверхъ. Начавшійся дождь заставлялъ насъ



*Мурманъ Колонія Териберга. Промышленники за наживавшемъ лруса.*

Съ фотогр. А. Н. Волкова.

укрыться въ дощичъ и переждать его. Взобравшись съ прекращеніемъ  
дожда на самую вершину горы, мы увидели обширную горную страну  
съ округленными вершинами и множествомъ мелкихъ озеръ, по берегамъ  
которыхъ растутъ чахлая деревца, искривленные сосенки и березки. Здѣсь  
замѣтно побѣдоносное нашествіе суши на воду. На-ряду съ озерами  
видѣются остатки прежнихъ озеръ и ихъ высыхающія ложа. Осока,

мохъ надвигаются на воду, моронка, андромеда и др. слѣдуютъ за ними, потому появляются березка и осенка, хотя и жалкія на видъ, и на томъ мѣстѣ, гдѣ нѣсколько лѣтъ назадъ было озерко, теперь стоитъ лѣсокъ. Къ обѣду мы вернулись домой и вечеромъ, перенравившись на другую сторону, около пустующей здѣсь хорошенькой дачки госпожъ Любовицкой и Юрьевой, живущихъ въ ней по зимамъ, взобрались на вершину одной изъ ближайшихъ горъ. Оттуда открывалась очаровательная картина на долину Назрѣки съ ея вѣнчающимъ водопадомъ, съ розовой церковью Бориса и Глѣба и въ безпорядкѣ разбросанными тупами лопарскаго погоста (поселкомъ). Пробираясь на вершину лѣскомъ, мы часто спускали какую-то дичь, а однажды набрели на семейство, должно быть, куницъ, которыхъ отъ насъ быстро убѣжали. Къ сожалѣнію, долго бродить было нельзя, т. к. приближался отливъ, и мы рисковали потерять возможность переплыть обратно и потому поторопились подъ гостеприимную кровлю нашей гостиницы съ тѣмъ, однако, чтобы на завтра опять взобраться на эти горы. Это намъ блестяще удалось, т. к. на другой день погода была великолепная, и компанія наша увеличилась. Мы шумно и весело бродили по горамъ. На этой сторонѣ такъ же, какъ и на норвежской, округленные вершины поднимаются надъ неглубокими долинами, въ которыхъ иногда серебрится гладь воды въ большихъ озеркахъ: вдали виднѣется Ровдинская губа и впадающая въ нее рѣка, которая, называясь серебряной лентой, скрывается за болѣе высокой, тѣмъ наша, грядой горъ. Повидимому эти горы и есть Печенгская тундра, о которой намъ говорили лопари. Снѣга нигдѣ на вершинахъ не было видно, даже и въ лощинахъ онъ не попался. Господствующая порода здѣсь гнейсо-гранитъ съ большимъ количествомъ бѣлаго кварца, петрѣчающагося иногда въ видѣ довольно большихъ обломковъ. Лапландскія горы стоятъ по величинѣ горъ Европ. Россіи сейчасъ же за Уральскими и Крымскими. Высота ихъ здѣсь, впрочемъ, незначительна, по каргина развѣтывающіяся и съ нихъ достаточно величественны, а похождение на шхъ и переходъ съ одной на другую такъ легокъ, что вполне доступны людямъ уже въ лѣтахъ.

Къ вечеру пришелъ пароходъ, и мы, простившись съ любезной семьей батюшки Щеколдина, которая въ полномъ составѣ вышла на берегъ рѣки провожать насъ, носѣвши къ нему на карбасахъ.

Вся компанія наша должна была распасться на двѣ группы: одна возвращалась въ Архангельскъ, другая, къ которой примкнулъ и я, оставалась продолжать свои странствованія по Кольскому полуострову.

7-го іюля мы прибыли на обратномъ уже пути въ Александровскъ и оттуда, оставивъ двухъ нашихъ спутниковъ въ городѣ, направились въ Колу. Остановились мы первоначально въ Народномъ Домѣ, гдѣ имѣется бібліотека и читальня, и гдѣ можно наняться чаю, закускѣ, но почевать нельзя. Последнее заставило насъ обратиться на отводную квартиру мѣстной мѣщаники. Пока готовился нашъ завтракъ, мы успѣли похлопотать о лодкахъ и гребцахъ для нашей поѣздки на Пото-зерскій или Туломскій водопадъ. Затѣмъ мы проводили обратно на пароходъ нашихъ спутниковъ М. П. В. и Л. П. А., прѣзжавшихъ сюда вмѣстѣ съ нами. Бросивъ намъ наше последнее прости, мы вернулись въ Народный Домъ. Теперь для предстоящаго странствованія насъ осталось 4 человека. Самымъ существеннымъ неудобствомъ путешествія по лодочно-гребнымъ путямъ Кольскаго полуострова является недостатокъ перевозочныхъ средствъ и ямщиковъ-

носильщиковъ, вслѣдствіе дороговизны въ лѣтнее время рабочихъ рукъ. Въ этомъ мы убѣдились сейчасъ же. Но открытымъ листамъ, взятымъ отъ губернатора, получить гребцовъ и лодки намъ не удалось, т. к. казенныя лодки, которыхъ было всего двѣ, были заняты другимъ. Намъ пришлось нанять съ большимъ трудомъ одинъ большой карбасъ за 20 руб. туда и обратно. Размѣстились мы въ шлюпкахъ не совсѣмъ такъ, какъ бы этого намъ хотѣлось, и какъ мы рассчитывали при наймѣ карбаса. Всего насъ со случайными спутниками было девять человѣкъ, и намъ четверымъ почему-то пришлось размѣститься въ двухъ маленькихъ казенныхъ шлюпкахъ вмѣстѣ съ однимъ изъ младшихъ спутниковъ, нашъ же карбасъ былъ занятъ другимъ. Не желая осложнить, мы не возражали. Въ 10 часовъ вечера, когда начавшійся приливъ поднялъ воду въ р. Туломѣ и погналъ ее вверхъ, мы, пользуясь имъ, двинулись въ путь. Въ нашей лодкѣ гребцы были русскіе, но не изъ опытныхъ; одинъ изъ нихъ шелъ вверхъ по рѣкѣ всего лишь первый разъ. Но первое время все шло очень гладко. Мы наслаждались тихой

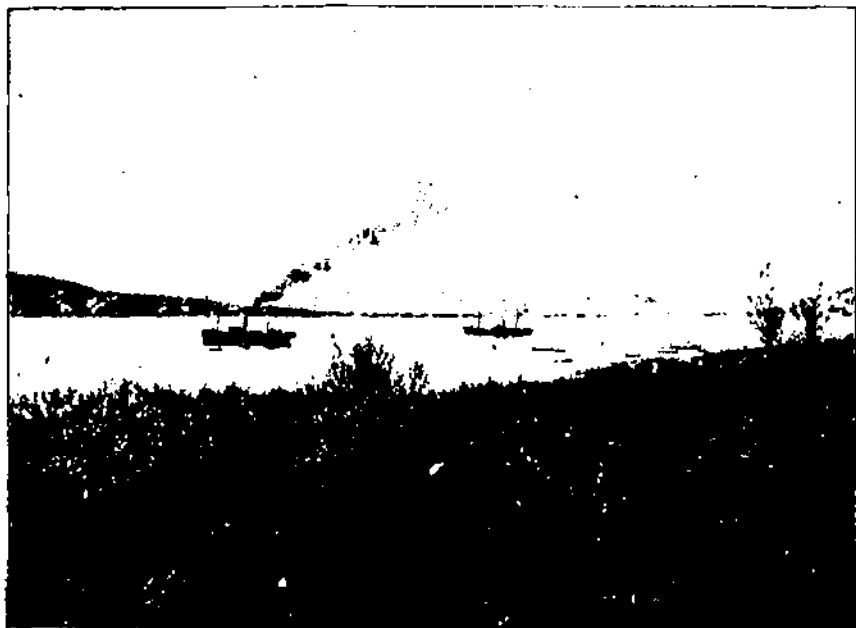


*Мурманъ. Колонія Малов Оленья.*

Съ фотогр. А. П. Волкомъ.

бѣлой почью и любовались красотой береговыхъ горъ, поросшихъ березнякомъ. Одна изъ нихъ, которая выше другихъ, извѣстна подъ именемъ Караульной варакы (горы), названной такъ потому, что въ 1854 году отсюда жители Колы слѣдили за движеніями англичанъ, которые въ это время обстрѣливали жгали и грабили беззащитный, покинутый жителями нашъ маленький сѣверный городокъ. Время отъ времени мы видѣли, какъ изъ воды высовывалась голова тюленя, которыхъ здѣсь много видѣлось на прибрежныхъ камняхъ. Утки помпунтно взлетали

то тутъ, то тамъ. А въ небѣ носилась ихъ цѣлая стая. Она устранивала тамъ, въ высотѣ, какое-то маневрированіе. То она растягивалась цѣпью, то свертывалась въ комокъ, то мѣняла направленіе и т. п. Но вотъ сталъ сгущаться туманъ. Наши спутники опередили насъ, и мы остались одни. Неопытность нашихъ гребцовъ сейчасъ же сказалась. Мы, тыкаясь на камни, металсь отъ одного берега къ другому и, наконецъ, потеряли изъ виду оба берега. Не зная куда, дѣваться, мы кричали своимъ, но отвѣта не получали. Наконецъ, услышали лай собакъ, направилсь туда, но на пути все время садилсь на камни. На бѣду было очень холодно, всего 2° Реомюра. Посмотрѣвъ по компасу, я убѣдился, что направленіе мы держимъ правильное. Окончательно выяснитъ свое мѣсто нахожденіе намъ помогли встрѣтившіеся лопарь. Оказалось, что мы миновали уже порогъ Мурашъ и бродили по такъ называемому Сухому порогу, который раскинулся очень широко и весь покрытъ камнями различной величины, такъ что въ отливъ кажется, будто его можно перейти посуху, прыгая съ камня на камень. Было 2 часа ночи, и стояла такая темнота, которой мы давно не видавали, избалованные незаходящимъ солнцемъ. Наконецъ, мы достигли одну нашу шлюпку. Гребцы и наши спутники грѣлись у костра. Задерживаться здѣсь, одна-



Мурманъ. Печенгская губа.

Съ фотогр. В. А. Ардовничаго.

ко, мы не стали, т. е. нашъ большой карбасъ, управляемый опытными лопарями, далеко ушелъ впередъ. Частью пѣшкомъ, частью на шлюпкахъ мы вѣдъ, измокшіе и продрогшіе, медленно двигались впередъ и, наконецъ, когда туманъ разсѣялся, увидали нашъ карбасъ, причалившій у высокаго берега, гдѣ въ чащѣ лѣса стояла лопарская вѣжа. Съ радостью мы вскарабкались на высокій берегъ и, войдя въ вѣжу, събли-

около камелька (вродѣ камня), гдѣ уже горѣлъ огонь, пріятно согрѣвшій насъ продрогшихъ и вымокшихъ. Скоро насъ угостили горячимъ чаемъ съ печономъ, и мы забыли все невзгоды минувшей ночи. Вѣжа принадлежала лѣсопромышленнику и была расположена на берегу порога Сосновецъ, который внизу ибнился и бурлилъ. Послеъ отдыха черезъ него провели карбасы бичевой. Послеъ него рѣка расширилась и стала очень красива. Берега ея напоминаютъ берега Сеймоновск. озера въ Финляндіи. Особую красоту здѣсь придаютъ ели; они своими острыми верхушками и темной зеленью рѣзко выдѣляются среди свѣтлой зелени кудрявыхъ березокъ. Чтобы развлечься, мы опустили дорожки—рыболовный крючекъ съ жесткой пластинкой на длинной бичевкѣ—и потянули за лодкой. Вскорѣ на одну мы поймали кумжу, родъ форели, а на другую харіуса. Здѣсь, около такъ наз. глубокаго ручья, мы мшивали стоянку одного русскаго, промышляющаго семгу въ ручьѣ. Его стоянка состоитъ изъ вѣжи и туны, деревянной маленькой избушечки. Какъ туца, такъ и вѣжа внутри одинаковаго устройства и обстановки: въ лѣвомъ углу у двери небольшой камелокъ въ родѣ камня, сложешаго на глинтъ изъ плитника, передъ дверью окно; у одной стѣны пары. около окна столъ, полъ бревенчатый, потолокъ невысокъ, такъ что стоять, выпрямившись, можно было только въ конькѣ. Кромѣ ловли семги, этотъ русскій житель гор. Коны разводитъ овцы. Пробираясь далѣе противъ сильнаго теченія, мы еле двигались впередъ и, наконецъ, когда подошли уже близко къ порогу, принуждены были выйти на берегъ и идти ибнкомъ. Трощника, по которой обходятъ этотъ самый большой на р. Туломѣ порогъ Кривецъ, вьется по холмистому высокому берегу по тундряной почвѣ среди мховъ, между елей, березъ, ивъ и осинъ, которые здѣсь достигаютъ уже значительной вышины. Среди моха растутъ въ изобиліи шведскій дернъ, богульничъ, болотный плаунокъ, обыкновенный и вѣтвистый, розовая поллиника и др. Иногда трощнику пересѣкаютъ ручейки иногда она извивается между валунами, затрудняя ходъбу, а иногда она перелѣзаетъ черезъ стволы упавшихъ деревьевъ, поросшихъ сѣрыми лишайниками. Все это придаетъ мѣстности какую-то дикую прелесть. За однимъ изъ поворотовъ я увидѣлъ пріотивящуюся подъ развѣтстой сѣло тиничную для Сѣвера могилу съ деревяннымъ крестомъ и деревянной покрывкой, замѣняющей могильный холмъ. Здѣсь погребены два рыбака, погибшіе на Кривцѣ, по которому они неосторожно спускались. Но вотъ показался изъ за деревьевъ и самъ Кривецъ. Бѣшено скачутъ здѣсь волны Туломы среди камней. Ибнись съ шумомъ проносятся онѣ вдоль гористаго покрытаго лѣсомъ берега. Наши гребцы уже перетянули бичевой карбасы и расположились на каменной отмели около костра, готовы себѣ и намъ обѣдѣ.

В. Н. Никольскій.

(Продолженіе слѣдуетъ).

## Сѣверный путь черезъ Карское море.

(По повѣдью Фритіофа Нансена Уралъскому обществу любителей естественнаго въ Екатеринбургѣ 11 октября 1913 г.).

Знаменитый путешественникъ, извѣстный изслѣдователь полярныхъ странъ Фритіофтъ Нансенъ, остановившись проѣздомъ изъ Сибири въ

Екатеринбургѣ, въ торжественномъ засѣданіи Уральского Общества Любителей Естественнаго Сдѣлалъ на нѣмецкомъ языкѣ докладъ на названную нами тему.

Правильнаго пароходнаго сообщенія, пачалъ докладчикъ, между Англійей и Норвегіей, съ одной стороны, и устьями важнѣйшихъ сибирскихъ рѣкъ—Оби и Енисея—съ другой, до сихъ поръ еще не было установлено, хотя единичныя путешествія изъ Норвегіи черезъ Карское море совершались. Въ прошломъ году, напр., общество сибирскихъ промышленниковъ-торговцевъ задалось цѣлью выясненія возможности правильнаго ежегоднаго сообщенія съ Енисеемъ черезъ Карское море. Съ этой цѣлью была снаряжена экспедиція, правда, кончившаяся неудачно. Она, въ началѣ сентября новаго стая, когда обыкновенно возможно бываетъ проѣхать, прошла черезъ Югорскій Шаръ въ Карское море, но, встрѣтивъ тамъ льды, вернулась назадъ. По мнѣнію Пансона, руководителя экспедиціи потерпѣвшей: нужно было ледного обождать, и, весьма вѣроятно, экспедиціи удалось бы пройти.

Въ нынѣшнемъ году тѣмъ же обществомъ сибирскихъ коммерсантовъ и съ той же цѣлью было построено обыкновенный желѣзный, по крѣпкой конструкціи пароходъ „Корректъ“, въ 500—600 тоннъ вместимостью и съ осадкою въ 17 футовъ, могущій дѣлать около 9 узловъ. Парухожъ „Корректъ“ былъ преимущественно цементомъ для Восточно-Сибирской жел. дороги.

Въ экспедиціи приняли участіе: г. Индъ—представитель сибирскихъ коммерсантовъ, и приглашенные имъ въ качествѣ гостей,—онъ—докладчикъ, г. Лорисъ-Меликовъ—русскій посланникъ въ Христианіи, членъ Государственной Думы—С. В. Вострогнѣвъ. Капитаномъ былъ Гансъ Логансенъ, сопровождавшій когда-то и „Вега“ Норденшильда.

5-го сентября и. ст. судно покинуло Норвегію и направилось черезъ Мурманское море къ Новой Землѣ. Предположено было пройти черезъ Югорскій Шаръ, такъ какъ онъ ранѣе Карскихъ воротъ освобождается отъ льда. Но послѣдніе оказались свободными, и, несмотря на туманы, представляющій опасность для судна, Карскія ворота прошли благополучно.

11 сентября въ Карскомъ морѣ къ N отъ Ялмала впервые встрѣтили льды, но пока не особенно толстые, мало затруднявшіе передвиженіе. На горизонтѣ же ледъ казался сплошнымъ.

Рѣшено было не рисковать и вернуться назадъ, чтобы, выйдя изъ льдовъ, идти вдоль южнаго ихъ края, придерживаясь сѣвернаго побережья Ялмала. При наличности льдовъ, повсѣмѣть докладчикъ всегда вѣрнѣе плыть вдоль береговъ, потому что въ открытомъ морѣ судно легко можетъ быть затерто, что у берега мало вѣроятно, такъ какъ, если бы даже оно было приперто льдами къ берегу, то при перемѣнѣ вѣтра съ берега оно можетъ быть вновь освобождено.

Русское правительство еще въ прошломъ году хотѣло устроить 3 радио-телеграфныхъ стаяціи: 1) въ портѣ Карѣ, 2) на Югорскомъ Шарѣ, 3) на Маточкинѣ Шарѣ. Къ сожалѣнію, во времени прибытія „Корректа“ устроить ихъ не удалось, такъ что всякія экспедиціей радио-телеграфныя приспособленія оказались безполезными. По прибытіи экспедиціи въ Кару были наведены у туземцевъ справки о стаяціи, и было переслано заведующему ею письмо, которое онъ и получалъ черезъ нѣсколько дней.

Послѣ встрѣчи съ большими льдами, путь былъ уже гораздо болѣе затруднительнымъ—приходилось часто подолгу стоять и ждать возможности двигаться впередъ, при чемъ, самое передвиженіе было, конечно, медленнымъ; потомъ снова стоять и т. д. Однажды судно оказалось окруженнымъ огромной непрерывной льдиной—вереть на 50 кругомъ, такъ что не было абсолютно никакого прохода, и члены экспедиціи начали уже думать, что ледяное поле соединится съ сушей. Но черезъ день замѣтно стало, что все это поле начало двигаться: нужно было предполагать, что льды зацѣпились за дно и поэтому въ некоторое время стояли неподвижно. Векорѣ удалось найти проходъ и вдоль берега пробраться къ острову Вѣлому. Путь во льдахъ продолжался 10 дней. Далѣе море было свободно отъ льдовъ—къ большому неудовольствію, замѣтили докладчикъ, нѣкоторыхъ участниковъ экспедиціи, которые въ морѣ все время страдали морской болѣзью и совершенно оправдывались во льдахъ.

Лишь у устья Енисея вновь встрѣчены были льды.

Характеризуя встрѣченные экспедиціей льды, докладчикъ раздѣлилъ ихъ на два типа: 1) ледъ сравнительно тонкій, образовавшійся въ самомъ Карскомъ морѣ; 2) ледъ толстый и 3) ледъ толстый же, крѣпкій, образованный теченіемъ, вѣтрами—сжатіемъ льдинъ, напесеніемъ одной на другую. Обыкновенно льды были плоскіе, но встрѣчались весьма большія льдины, футовъ 15—20 высоты (торосы), при чемъ, подводная часть льдины, обыкновенно, разъ въ десять толще наружной. Встрѣчались образованныя волнами и ледяныя щельцы. На одномъ изъ діагностивовъ была показана докладчикомъ такая щельца—футовъ въ 20 высоты, подводная же часть ея была футовъ—180. Льды второй категоріи, конечно, не таютъ и, попавъ въ нихъ, судно должно ждать благопріятныхъ вѣтровъ, могущихъ открыть ему выходъ. Для опредѣленія курса судна иногда приходилось смотрѣть съ рубки въ подзорную трубу: обыкновенно же приходилось пользоваться бочкой, укрѣпленной на мачтѣ, чтобы имѣть передъ собою возможно широкій горизонтъ. О присутствіи воды во льдахъ можно судить и по цвѣту неба: совершенно бѣлому при отсутствіи воды и голубоватому, или темному, если вода есть.

Пройдя Карское море, экспедиція направилась, мимо устья Оби, къ устью Енисея, гдѣ, рассчитывая на сильное его теченіе, не думала встрѣтить льдовъ. Однако, эти надежды не оправдались, и пришлось, вмѣсто обычного пути судной, пробираться между островами Сибиряковскимъ и материкомъ. Большимъ затрудненіемъ для экспедиціи, кромѣ льдовъ, было мелководіе. Весьма мелко было вдоль береговъ Илмала, а также и около устья Енисея, гдѣ часто пароходъ садился на мель; но въ виду того, что дно тамъ вездѣ песчаное, всегда удавалось безъ особенныхъ успій и поврежденій снискать его съ мели—при помощи якоря и парового крапа. Въ этой части пути почти все время пришлось идти съ лотомъ, постоянно дѣлая промѣры глубины.

Прибывъ въ портъ Диксонъ—единственный островъ, встрѣченный экспедиціей—скальный: у всѣхъ остальныхъ берега низки и песчаны—экспедиція надѣялась получить свѣдѣнія объ экспедиціяхъ Русанова и Сидова; послѣдняя должна была зайти въ портъ Диксонъ за углемъ. Къ сожалѣнію, никакихъ свѣдѣній о нихъ получено не было. Въ портѣ Диксонъ—весьма благоустроенномъ—была сдѣлана остановка, такъ какъ сильный туманъ не позволялъ двигаться дальше. Далѣе экспеди-

ція должна была встрѣтиться съ суднами изъ Красноярска, которыя должны были привезти грузъ на „Корректъ“ и взять съ него соль. Римскими свѣчами и ракетами „Корректъ“ уже издали давалъ знать о своемъ приходѣ, по знаки эти, какъ оказалось потомъ, были приняты за свѣрное сіиіе.

Прибывши изъ Красноярска суда, встрѣтившіяся съ „Корректомъ“, принявъ съ него цементъ и соль, передавши ему взамѣтъ ихъ бреша, бычачьи кожи, рога, пеньку, лосъ, нѣсколько медвѣдей, оленей и даже одного верблюда—для доставки въ Европу. Вслѣдствіе выгрузки и погрузки товара, стоянка затянулась, и Хансенъ со своими спутниками могли познакомиться съ мѣстными инородцами и ихъ бытомъ. Населеніе—долганы, самоѣды, остяки, юраки, составляющіе наибольшій контингентъ; затѣмъ—тунгузы—кочевники, занимающіеся рыболовствомъ, охотой, оленьимъ промысломъ. Все населеніе, болѣею частию, бѣдно, въ годъ плохой охоты всегда задолжавшіеся мѣстнымъ торговцамъ.

Вообще, каждый разъ, когда экспедиція подходила къ населеннымъ мѣстамъ, она возбуждала большой интересъ и любопытство у туземцевъ. Самоѣды—туземное населеніе Ялмала—тоже кочевники, занимающіеся оленеводствомъ, рыболовствомъ и охотой, какъ и долганы, остяки и юраки устья Енисея, весьма интересовались экспедиціей и прѣзжали смѣрять пароходъ и его пассажировъ. Докладчикомъ было показано нѣсколько интересныхъ діапозитивныхъ снимковъ съ самоѣдовъ, прѣхавшихъ осматривать пароходъ, съ остяковъ и др.

Докладчикъ отмѣтилъ, что встрѣченная на пути фауна была весьма бѣдна. Птиць почти нигдѣ нѣтъ; даже чайки сравнительно рѣдки. Встрѣчали моржей, тюленей не видѣли совсѣмъ, чѣмъ, вѣроятно, и объясняется почти полное отсутствіе бѣлыхъ медвѣдей, которые, какъ извѣстно, моржей не ѣдятъ, охотясь преимущественно за тюленями.

Къ устью Енисея экспедиція прибыла 21 (4) сентября: члены ея около Ласоновскаго острова перешли на меньшій казенный пароходъ „Омель“, доставившій ихъ вверхъ по Енисею въ г. Енисейскъ (2500 в.). Шли только днемъ по 100—120 в. въ день; несмотря на то, что ночью стояли, судно, однако, раза четыре садилось на мель.

Отъ г. Енисейска путешественники на тарантасахъ отправились въ Красноярскъ, куда и прибыли 13 (26) сентября.

16 (29) сентября прѣхалъ инженеръ Вурцель, передавшій Хансену приглашеніе министерства путей сообщенія совершить пѣздку на Востокъ, что дало докладчику возможность познакомиться съ Сибирью—до Владивостока.

Что касается вопроса о возможности правильнаго пароходнаго сообщенія съ Енисеемъ черезъ Карское море, то Хансенъ рѣшаетъ его въ положительномъ смыслѣ и предсказываетъ будущему водному пути черезъ Карское море большую будущность. Одинъ рейсъ ежегодно, по его мнѣнію, абсолютно возможенъ, при наличности, конечно, людей, хорошо знакомыхъ съ условіями плаванія во льдахъ. Докладчикъ подчеркиваетъ, что суда должны быть сооружаемы обыкновенными, не какія-нибудь спеціальными, такъ какъ сооруженіе повѣднихъ сампокомъ удорожало бы экспедицію и тѣмъ сдѣлало бы ее нецѣлесообразною. Точно указать періодъ, въ теченіе котораго навигація возможна, пока еще нельзя—во всякомъ случаѣ—не менѣе мѣсяца, или даже полуторахъ ежегодно. Начинать рейсъ слѣдуетъ числа 10 (23) августа,—тогда можно почти навѣрное сказать, что судно успеетъ достигъ цѣли,



взять грузъ и вернуться назадъ своевременно. „Корректъ“ употребилъ на обратный путь всего лишь 10 дней. Вопросъ о возможности двухъ рейсовъ ежегодно долженъ остаться открытымъ. Во всякомъ случаѣ, необходимо серьезное изученіе условій жизни полярныхъ льдовъ въ Карскомъ морѣ. Для этой цѣли должны быть сооружены четыре судна, которые одновременно въ разныхъ мѣстахъ въ теченіе лѣта дѣлали бы наблюденія надъ распространеніемъ льдовъ, таяніемъ ихъ и пр.

Водный путь, удешевляя весьма значительно провозъ товаровъ—невѣроятно дорогой по жел. дор.—будетъ имѣть, несомнѣнно, огромное значеніе для развитія земледѣлія, торговли, промышленности и вообще для поднятія культуры въ столь отдаленномъ отъ центровъ край и сдѣлаетъ Юнисей важной артеріей Сибири.

Д. Удинцевъ.

## Землеустройство и сельское хозяйство.

*Къ развитію торфяного дѣла.* Вѣдомствомъ землеустройства и земледѣлія поставленъ на очередь вопросъ о подлежащемъ развитію и болѣе широкой постановкѣ торфяного дѣла, соотвѣтственно съ тѣмъ крупнымъ значеніемъ, которое пріобрѣтаетъ въ настоящее время разработка торфяныхъ залежей для промышленныхъ и иныхъ надобностей.

Въ этихъ цѣляхъ отдѣломъ земельныхъ улучшеній нынѣ разрабатывается, для внесенія въ законодательныя учрежденія, законопроектъ о реорганизациі дѣла торфодобыванія на основаніяхъ, подобныхъ существующимъ въ Западной Европѣ. Впредь же до осуществленія намѣченнаго развитія этого дѣла въ законодательномъ порядкѣ, вѣдомство признало необходимымъ нынѣ же приступить къ существенному расширенію своей дѣятельности въ означенной области. Предполагается увеличить съ 12 до 24 лица технически-подготовленный персоналъ, численность котораго оказывается крайне недостаточною въ виду растущихъ запросовъ торфяного дѣла и, между прочимъ, возрастающаго числа ходатайствъ земствъ, сельско-хозяйственныхъ обществъ, частныхъ лицъ и т. д. объ изслѣдованіи принадлежачихъ имъ торфяныхъ залежей: далѣе, въ 1914 году предложено создать особую организацію на мѣстахъ, откомандировавъ съ этой цѣлью, на первое время, 6 техниковъ въ составъ управленій земледѣлія и государственныихъ имуществъ: с.-петербургско-псковскаго, московско-тверскаго, владимірскаго-ризанскаго, нижегородскаго, тамбовскаго и могилевско-черняговскаго для ближайшаго обслуживанія всѣхъ нуждъ по торфяному дѣлу не только въ районахъ этихъ управленій, но и въ смежныхъ губерніяхъ. Означенныя управленія поставлены на первую очередь въ виду того, что въ нихъ вѣдѣніи уже имѣются казенныя торфяныя оброчныя статьи, сдаваемые въ аренду, а также въ виду многочисленныихъ ходатайствъ мѣстныхъ земствъ и частныхъ лицъ о производствѣ показательныхъ разработокъ торфа и оказаніи технического содѣйствія мѣстному населенію по торфяному дѣлу. Въ будущемъ же году предполагается устроить курсы для подготовки опытныхъ мастеровъ этого дѣла при одной изъ постоянныхъ опытныхъ разработокъ (въ С.-Петербургской или Московской губ.), командировать за границу специалистовъ-нижнеперовъ для всесторонняго ознакомленія съ эксплуатацией торфа, устроить рядъ сельскихъ выставокъ по торфяному дѣлу и т. и.

*Меліоративный кредитъ.* Операція по выдачѣ ссудъ на сельско-хозяйственныя улучшения, входящихъ въ кругъ дѣятельности отдѣла сельской экономіи и сельско-хозяйственной статистики, прогрессируя въ своемъ развитіи за послѣднее пятилѣтіе, дала самыя крупныя итоги въ 1912 году и особенно въ первые 7 мѣсяцевъ 1913 года, что видно изъ нижеслѣдующихъ данныхъ: въ 1909 году выдано 704.131 р., въ 1910 г.—727.575 р., въ 1911 г.—910.746 р., въ 1912 г.—1.217.598 р., въ 1913 г. (по 1-е августа)—1.431.426 руб.

Точно также наиболѣе крупныя результаты получились въ 1912 и 1913 г.г. и относительно *разрѣшенныхъ* ссудъ: въ 1909 году разрѣшено 418 ссудъ на 1.020.499 руб., въ 1910 году 384—на 1.009.075 руб., въ 1911 году 314—на 1.073.262 руб., въ 1912 году 465—на 1.787.484 руб., въ 1913 году (по 1-е августа) 352—на 2.033.269 руб.

Распределение разрѣшенныхъ ссудъ по отдѣльнымъ видамъ улучшеній для первой половины 1913 года видно изъ слѣдующихъ цифръ: на осушеніе 78 ссудъ на 1.028.168 р., на орошеніе 43 на 72.197 р., на укрѣпленіе почвы 5 на 31.987 р., на лѣсоразведеніе 2 на 18.390 р., на плодовые сады 11 на 11.456 р., на виноградники 7 на 305.220 р., на оборудованіе винодѣлія 1 на 9.500 р., на расчистку земли 11 на 20.243 р., на с.-х. постройки 22 на 122.268 р., на с.-х. заведенія 153 на 298.065 р., на племенной скотъ 13 на 21.025 р., на травосѣяніе 4 на 60.650 р., на рыбное хозяйство 2 ссуды на 33.200 руб.

Приведенныя данныя показываютъ, что требованія со стороны сельскихъ хозяевъ къ меліоративному кредиту болѣе всего предъявлялись на ссуды для производства почвенныхъ улучшеній (осушеніе и орошеніе) и на возведеніе сельско-хозяйственныхъ построекъ и техническихъ заведеній; въ числѣ ссудъ на послѣднія численно преобладаютъ ссуды на маслодѣльные заводы. Слѣдуетъ также отмѣтить, что довольно крупныя суммы предназначались на травосѣяніе, вводимое, при содѣйствіи земствъ, на крестьянскихъ надѣльныхъ земляхъ. Большинство ссудъ приходится на долю крестьянъ: такъ, напр., по даннымъ за 1912 годъ изъ всего числа (465) разрѣшенныхъ ссудъ на долю крестьянъ пришлось 298 ссудъ и, кромѣ того, 25 ссудъ было разрѣшено земствамъ, которыя также обслуживаютъ исключительно крестьянское хозяйство. Такимъ образомъ, въ 1912 году крестьяне составляли около 70% всего числа заемщиковъ.

Размѣръ ассигнованій на подкрѣпленіе меліоративнаго фонда на 1914 годъ вѣдомствомъ предполагать въ суммѣ 1,8 милл. руб., на 800 тыс. большае отпущеннаго на текущій годъ. Остатываясь на этой суммѣ, вѣдомство не считалось еще съ возможнымъ расширеніемъ операцій по выдачѣ ссудъ въ зависимости отъ измѣненія дѣйствующихъ или иныхъ правилъ, въ смыслѣ облегченія условій полученія ссудъ и требующихся при этомъ формальностей въ этомъ дѣлѣ. Продолживъ свои работы по предпринятому уже ранѣе пересмотру законодательства о меліоративныхъ ссудахъ, вѣдомство разсчитываетъ внести соответствующій законопроектъ къ 1914 году.

*6. Ремесленные мастерскія въ Сибири.* Въ канцелярію Государственной Думы поступилъ законопроектъ министра торговли и промышленности объ отпускѣ изъ казны 360.000 руб. одновременно на устройство и 39.000 руб. ежегодно на содержаніе 10 сельскихъ ремесленныхъ учебныхъ мастерскихъ въ Сибири.

Въ ряду условій, способствующихъ правильной постановкѣ и усиленному развитію сельскаго хозяйства, бесспорно, одно изъ важныхъ мѣсть занимаетъ распространіе въ средѣ земледѣльческаго населенія болѣе совершенныхъ сельско-хозяйственныхъ машинъ и орудій. Хотя необходимость этого сознается у насъ не только образованнымъ земледѣльческимъ классомъ, но и крестьянами, однако, усовершенствованныя машины и орудія распространяются въ нашемъ сельскомъ хозяйствѣ не съ тою быстротою и не въ тѣхъ размѣрахъ, какъ это представлялось бы желательнымъ въ интересахъ отечественнаго земледѣлія. Обуславливается это въ значительной степени недостаткомъ у насъ контингента лицъ, способныхъ къ уходу за этими орудіями, т. е. лицъ, знакомыхъ съ правильнымъ ихъ применениемъ и обладающихъ необходимыми ремесленными познаніями для производства ремонта и установки этихъ орудій.

Для устранения этого серьезнаго препятствія дѣлу развитія нашего сельскаго хозяйства въ настоящее время въ Европейской Россіи уже функционируютъ 6 правительственныхъ и до 70 сельскихъ учебныхъ мастерскихъ, получающихъ изъ казны соотвѣтствующія субсидіи. Что касается Сибири, то въ виду отсутствія мѣстныхъ общественныхъ организаций, которая взяла бы на себя инициативу и приняла бы довольно значительные одновременные расходы на устройство и оборудованію мастерскихъ, по настоящее время еще не открыто ни одного учебнаго заведенія указанного типа. А между тѣмъ, недостатокъ въ рабочихъ, опытныхъ въ уходѣ за земледѣльческими орудіями, ощущается въ Сибири еще въ большей мѣрѣ, чѣмъ въ Европейской Россіи.

Потребность въ такихъ рабочихъ, при широкомъ развитіи тамъ за послѣдніе годы сельскаго хозяйства и при все возрастающемъ переселенческомъ движеніи въ Сибирь, изъ года въ годъ увеличивается, и для удовлетворенія ея, по даннымъ переселенческаго управленія, представляется необходимымъ открыть въ Сибири свыше 80 сельскихъ ремесленныхъ учебныхъ мастерскихъ.

Открываемая на первое время десять казенныхъ сельскихъ ремесленныхъ учебныхъ мастерскихъ будутъ расположены въ наиболѣе центральныхъ пунктахъ. Остается пожелать, чтобы эти учебныя заведенія, какъ вполне отвѣчающія насущнымъ потребностямъ нашего сельскаго хозяйства, возбудили интересъ къ нимъ въ средѣ мѣстнаго населенія и дали бы толчокъ частной инициативѣ въ дѣлѣ засаженія ремесленнаго образованія въ Сибири такъ же, какъ это было въ Европейской Россіи.

## Переселеніе и колонизація.

*Безословное переселеніе.* Переселенію крестьянъ въ Сибирь наряду съ мѣрами землеустройства на мѣстахъ—вотъ два основныхъ фактора аграрной политики, направленной къ улучшенію быта русскаго земледѣльческаго населенія. Успѣхъ достигнутые переселеніемъ,—одна изъ вѣрныхъ показателей повышенія экономически хозяйственнаго уровня значительной части крестьянства.

Исторія развитія переселенческаго движенія до послѣдняго момента отмѣчаетъ, прежде всего, планомерность заселенія сибирскихъ окра-

нѣ, правильность его постановки, расширеніе круга переселенцевъ, ихъ приспособленіе къ мѣстнымъ природнымъ условіямъ. Если въ 90-хъ годахъ прошлаго вѣка переселенческія волны носили иногда случайный характеръ, то съ 1900-хъ годовъ эта случайность замѣняется постепеннымъ и правильнымъ ихъ нарастаніемъ. Достаточно сказать, что, достигнувъ къ 1896 г. 198,060 душъ, размѣры переселенія затѣмъ упали до 98,795.

Такимъ колебаніемъ въ 1900-хъ годахъ, особенно начиная съ 1906 г., когда мѣстная организація переселенческаго дѣла была реформирована, уже не замѣчалось. Но наряду съ планомерностью шель и количественный ростъ водворяемыхъ на земляхъ Сибиря. Въ 1893 году контингентъ переселенцевъ составлялся изъ крестьянскаго земледѣльческаго населенія 17 губерній. Въ данное время число губерній, дающихъ переселенцевъ, увеличилось до 47. Этому содѣйствовало, между прочимъ, и увеличеніе ассигнованій и урегулированіе ходачества. Улучшеніе ходачества устранило всякую возможность переселенія на невѣдомыя, неизученныя мѣста. Оно внесло въ дѣло переселенія приспособляемость переселяющихся къ новымъ условіямъ быта.

Но поистинѣ грандіозные успѣхи переселенчества, размѣры котораго достигли, приблизительно, полмилліона новоселовъ, поставили на очередь другую задачу—задачу развитія колонизаціи Сибиря.

Колонизація является слѣдующимъ этапомъ въ заселеніи азіатскихъ владѣній Россіи кореннымъ русскимъ населеніемъ. До сихъ поръ переселеніе, главнымъ образомъ, носило сословный характеръ. Согласно основному переселенческому закону 6 іюля 1904 г., льготами при переселеніи на казенныя земли имѣютъ право пользоваться сельскіе обыватели и „мѣщане, лично занимающіеся хлѣбопашествомъ“. И эти льготы, оказывавшіяся и оказываемыя, преимущественно, крестьянамъ, вполне соответствовали и соответствуютъ, несомнѣнно, цѣлесообразной аграрной политикѣ. Переселеніе въ Сибирь дополняло осуществленіе землеустроительной реформы и объединяло мѣры, преслѣдующія улучшеніе экономическаго положенія крестьянства.

Между переселеніемъ и проведеніемъ въ жизнь закона 9-го ноября установилось тѣсное взаимодѣйствіе, оправдывающее, слѣдовательно, сословное переселенія, придающее ему характера почти исключительно земледѣльческаго крестьянскаго. Но вотъ обвннне на мѣстахъ земледѣльцы вызвали экономическое оживленіе сибирской окраины, создали потребность въ появленіи разнообразныхъ отраслей труда.

Отдаленные отъ желѣзнодорожныхъ путей жители тайги нуждаются въ ремесленникахъ, нуждаются въ удовлетвореніи ряда хозяйственныхъ нуждъ, возможно при возникновеніи новыхъ хозяйственныхъ ячеекъ. Натуральное хозяйство переселенцевъ въ своемъ развитіи имѣетъ тенденцію стать денежнымъ. Отсюда намѣчается новая задача—расширеніе предѣловъ переселяющихся въ смыслѣ измѣненія ихъ состава.

Такимъ образомъ, сама складывающаяся жизнь переселенцевъ на мѣстахъ обуславливаетъ бессословное переселеніе. Последнее диктуется еще и общимъ экономическимъ подъемомъ Сибиря и развивающейся тамъ сѣтью желѣзныхъ дорогъ, приобщающихъ огромныя пространства къ мировымъ рынкамъ.

Въ силу этихъ соображеній слѣдуетъ привѣтствовать разработанный главнымъ управленіемъ землеустройства и земледѣлія проектъ „о

предоставленіи лицамъ всѣхъ сословій права переселенія на казенныя земли Азіатской Россіи на общихъ съ сельскими обывателями основаніяхъ“.

Сущность его сводится къ распространенію правилъ о переселеніи на казенныя земли „на лицъ всѣхъ сословій Россійской Имперіи, имъющихъ право жительства въ тѣхъ мѣстностяхъ Азіатской Россіи, гдѣ они желаютъ водвориться на казенныхъ земляхъ въ составѣ старожиловъ сельскихъ обществъ, независимо отъ рода занятій этихъ лицъ“.

Заслуживаетъ вниманія тотъ пунктъ проекта, въ которомъ указывается на зачисленіе указанныхъ лицъ въ составъ подлежащихъ сельскихъ и волостныхъ обществъ привоенныхъ имъ личныхъ правъ и обязательствъ. Цѣлесообразность такой мѣры оправдывается необходимостью упрочить хозяйственный укладъ, сложившійся устройствомъ переселенцевъ въ районахъ Сибири.

*Отношеніе уличковъ для скотоводства въ Сибири.* Главное управленіе землеустройства рѣшило сдавать подъ скотоводство въ аренду земельные участки въ Сибири. Таковыя намѣченны, какъ сообщаетъ „Сиб. Лист.“, въ Тургайской, Акмолинской, Семипалатинской, Семирѣченской и Забайкальской областяхъ, а также въ Иркутской губ., въ южной части Тобольской, въ сѣверной—Томской и въ Минусинскомъ у. Енисейской губ.

Земель подъ участки будетъ отведено 320,000 десятинъ, съ отдачей въ аренду на 36 лѣтъ.

Князья Касаткины-Ростовскіе уже изъявили желаніе заарендовать 36,000 десятинъ.

Переселенческое управленіе съ цѣлью засаженія единоличнаго владѣнія рѣшило, какъ сообщаетъ „Алт. Дѣло“, при заготовкѣ переселенческихъ участковъ большую часть ихъ отводить подъ земли единоличнаго владѣнія, хутора и отруба.

Въ тургайско-уральскомъ районѣ изъ намѣченныхъ къ заготовкѣ подъ переселеніе 310,500 дес., подъ участки единоличнаго владѣнія отводится 160,000 дес. въ акмолинскомъ—130,000 дес. будутъ запроэктированы для поселеннаго пользованія и 140,000 дес. для единоличнаго; въ семипалатинскомъ—изъ 280,000 д. въ единоличное пользованіе отводится 110,000 дес.; въ сурь-дарьинскомъ—изъ 125,000 дес. подъ единоличные участки назначается 70,000 дес.; въ тобольскомъ—по 15,000 дес. подъ поселенное и единоличное пользованіе; въ томскомъ—подъ хутора и отруба изъ 133,000 дес. отводится до 70,000 дес.; въ енисейскомъ—подъ поселковые участки отводится 54,000 дес. и подъ единоличные—37,000 дес.; въ иркутскомъ—какъ подъ поселенные, такъ и подъ единоличные участки назначается по 13,000 дес.; и въ забайкальскомъ—по 13,000 дес., въ амурскомъ—изъ 61,000 дес. въ видѣ единоличныхъ участковъ будутъ запроэктированы 3,000 дес. и въ приморскомъ—подъ поселенное и единоличное владѣніе отводится по 25,000 дес.

## Лѣсное дѣло.

*Въ охранѣ лѣсовъ.* Лѣсной департаментъ внести на разсмотрѣніе Государственной Думы новый законопроектъ объ охранѣ лѣсовъ и лѣсныхъ богатствъ Имперіи, разработанный по инициативѣ статсъ-секретаря Кривошеина и проф. Орлова.

Объяснительная записка къ законопроекту описываетъ хлѣбническій разгромъ нашихъ лѣсовъ, который ведется даже теперь, несмотря на запрещеніе администраціи на нашихъ Сѣверѣ и окраинахъ.

Вятская, Пермская, Архангельская губерніи десять, пятнадцать лѣтъ тому назадъ (въ 90—95 г.) имѣли лѣсную площадь въ два съ половиною раза большую, чѣмъ въ настоящее время; только казенныя и заловѣдныя дачи вели и ведутъ правильное хозяйство, частныя же владѣльцы, за малыми исключеніями, вырубаютъ даже мелкія заросли въ виду спроса на молодой лѣсъ въ канатныхъ и пиповочныхъ фабрикахъ.

Обмеленіе рѣкъ, уменьшеніе пушчины по въ далекомъ будущемъ при отсутствіи лѣсовъ, поставятъ въ тяжелое положеніе жителей Сѣвера, особенно живущихъ отхожими лѣсными промыслами, не говоря уже объ общемъ вредѣ для хозяйства страны.

Правительство находитъ необходимымъ усилить надзоръ за лѣсами, увеличивъ число образованныхъ лѣсничихъ, для чего открывается два новыхъ лѣсныхъ института.

Затѣмъ предполагается объявить золотовѣдными казенные лѣса при истокахъ большихъ рѣкъ, населенные рѣдкимъ и дорогимъ звѣремъ, учредить образованія лѣсныхъ хозяйства при земствахъ и большихъ селахъ, а также увеличить кары за самовольныя порубки и поправки.

Охрана лѣсныхъ богатствъ, какъ сознается само министерство, у насъ поставлена „весьма неудовлетворительно“, а для охраны дичины и пушного звѣря необходимо совсѣмъ воспретить на продолжительный срокъ въ нѣкоторыхъ сѣверныхъ губерніяхъ охоту.

## Желѣзнодорожные пути.

*Ленская желѣзная дорога.* Въ совѣтъ министровъ поступило заключеніе Иркутскаго ген.-губернатора по вопросу о томъ, какому изъ проектируемыхъ частными предпринимателями направленію Ленской жел. дороги отдать предпочтеніе.

Ген.-губернаторъ говоритъ, что упроченіе золотого промысла является одною изъ ближайшихъ задачъ государства по отношенію къ ленскому бассейну.

Ген.-губернаторъ указываетъ, что желѣзнодорожные варианты только къ одной изъ ленскихъ пристаней,—даже независимо отъ вопроса о судоходности р. Лены въ верхнемъ ея теченіи,—не могутъ создать постоянного сообщенія съ Ирленскимъ краемъ, такъ какъ навигаціонный періодъ на р.р. Ленѣ и Витимѣ продолжается не болѣе четырехъ съ половиною мѣсяцевъ въ году; такими желѣзными дорогами будетъ замѣнена лишь груженная перевозка отъ Сибирской жел. дор. до р. Лены. Дальнѣйшая же зимняя перевозка грузовъ отъ будущихъ конечныхъ станцій Ленской жел. дороги (Жигалова или Усть-Кута) вглубь края останется, какъ и при настоящихъ условіяхъ, немѣрно дорогой и недоступной. Поэтому, подвезенные къ р. Ленѣ товары попрежнему будутъ лежать на складахъ до начала навигаціи и попрежнему же затраченный капиталъ будетъ возвращаться лишь черезъ 1½—2 года.

Не обезнечивая, такимъ образомъ, постоянной, быстрой и дешевой доставки грузовъ, варианты на Жигалово или Усть-Куту ничуть не измѣняютъ экономическаго положенія Ирленскаго края и, въ частно-

сти, не устранить тѣхъ неблагопріятныхъ условій, въ которыхъ нынѣ находится золотопромышленность Витимско-Олекминскаго района.

Сплошная желѣзнодорожная линия отъ сибирской магистралы до г. Водайбо явится—по мнѣнію ген.-губернатора—единственно цѣлесообразнымъ разрѣшеніемъ вопроса о соединеніи Ленскаго бассейна съ магистралію. Только проведеніе такой сплошной дороги обезпечитъ непрерывное, круглый годъ, сообщеніе съ золотопромышленнымъ райономъ, удешевитъ золотой промыселъ и создастъ нормальные условия, способствующія развитію средней и мелкой золотопромышленности.

Исключительно за сплошную желѣзнодорожную линію отъ г. Иркутска до г. Водайбо высказываются и представители военного вѣдомства. Причина этого заключается въ томъ, что въ стратегическихъ цѣляхъ очень важно имѣть желѣзную дорогу, которая обходила бы Байкальское озеро съ Сѣвера и могла бы быть продолжена впоследствии до соединенія съ Амурской жел. дороги.

Кругобайкальская жел. дорога не можетъ считаться вполне обезпечивающей сообщеніе съ нашими дальневосточными областями. Проходя по горной мѣстности съ вулканическими образованиями, дорога эта подвергается опасности отъ землетрясеній и обваловъ во время дождей и таянія снѣговъ. Близость же Кругобайкальской дороги къ границѣ создаетъ для нея другую опасность въ смыслѣ возможности поврежденія или даже захвата ея неприятелемъ.

*Проектъ новой желѣзнодорожной магистралы.* 24 октября комитетъ о новыхъ желѣзныхъ дорогахъ рассмотрѣлъ рядъ проектовъ по сооруженію большой магистральной линіи, имѣющей задачей, съ одной стороны, соединить С.-Петербургъ съ верхнимъ и среднимъ Поволжьемъ, а съ другой—создать кратчайшій транспортный путь для сибирскихъ и средне-азиатскихъ грузовъ на Москву и порты Балтійскаго моря.

Для осуществленія такой желѣзнодорожной магистралы, образующейся путемъ комбинированія новыхъ жел.-дор. линій съ существующими, послужили слѣдующія ходатайства: 1) а) о-ва московско-казанской жел. дороги о сооруженіи линій—Армазъ—Алатырь, Симбирскъ—Часовня—Смышляевка, б) Ермолино—Н.-Новгородъ, в) Кудьма—Велетьма и г) Чаруски—Рузаевка; 2) о-ва волго-бугульманской жел. дор.—линію Мелекестъ—Смышляевка; 3) П. Б. Емельянова, А. Я. Прозорова, Я. М. Гольденова и М. А. Соловейчика линія—Ермолино—Кинель по варианту, который будетъ избранъ правительствомъ; 4) В. П. Тимирязева, А. П. Путилова, Я. М. Венгерова и К. Т. Романовскаго—линія Ермолино—Кинель въ полномъ объемѣ или отдѣльные участки ея; 5) П. П. Рашевскаго и гр. В. С. Татищева—линія Ермолино—Кинель въ полномъ объемѣ или отдѣльные участки ея по указанію правительства; 6) А. А. Рейнбота, С. В. Прохорова, С. П. Чижова, П. О. Курлюкова—линія Ермолино—Шуя—Гороховецъ—Павлово—Ардатовъ—Алатырь—Симбирскъ; 7) П. П. и П. П. Деряевыхъ—линія Ермолино—Н.-Новгородъ и 8) П. В. Первова, Ф. А. Липскаго и А. Е. Фаворскаго—линія Ермолино (или Павлово)—Шуя—Павлово—Симбирскъ—Кинель.

Вопросъ о соединеніи желѣзнодорожнымъ путемъ С.-Петербурга съ Поволжьемъ возникъ въ 1901 г., когда инженеръ Н. Б. Емельяновъ представилъ проектъ сооруженія желѣзнодорожной магистралы отъ С.-Петербурга черезъ Устюжну, Везьегонокъ, Мологу и Рыбинскъ, че-

резь существующій участокъ отъ Рыбинска на Ярославль до Ермолино и далѣе отъ этой послѣдней станицы черезъ Балахну на П.-Повгородъ, Клягичинъ, Курмышъ, Цывилъскъ Свияжскъ, Казань, Мамадыль, Елабугу, Мензелинскъ до Уфы. Отъ магистрали проектировалось построить отѣтвленіе отъ г. Клягичина на Сергачь, Ардатовъ, Алатырь, Кореуль до Сызрани. Проектъ этотъ не получивъ дальнѣйшей разработки, такъ какъ предприниматель ставилъ непремѣннымъ условіемъ осуществленія дороги дарованіе правительственной гарантіи облигаціонному капиталу, на что не было согласія со стороны министерства финансовъ.

По инициативѣ инж. П. В. Емельянова и другихъ предпринимателей вновь возникъ вопросъ о сооруженіи указанной магистрали въ 1906 г. Первоначальный проектъ былъ нѣсколько измѣненъ, а именно: отъ П.-Повгорода линія направлялась на Сергачь, Алатырь, Симбирскъ и Кинель; въ теченіе 1908 и 1909 гг. были также разработаны проекты другихъ вариантовъ. Такъ одинъ изъ проектовъ намѣчалъ отклоненіе линіи отъ П.-Повгорода на Клягичинъ, Алатырь и далѣе на Самару съ вѣтвью на Смшляевку, другой проектъ, имѣя головнымъ пунктомъ не С.-Петербургъ, а Бабаево (сѣверныхъ жел. дор.), направлялся на Рыбинскъ и, совпадая съ первоначальными проектами до Алатыря, проектировался далѣе на Чуфарово и Ватраки.

Въ 1909 г. все представленныя проекты были рассмотрѣны комиссіей о новыхъ желѣзныхъ дорогахъ; комиссія, рѣшая общій вопросъ о желательности осуществленія линіи въ направленіи С.-Петербургъ—Кинель или Самара, высказалась въ удовлетворительномъ смыслѣ, придавая этой линіи государственное и экономическое значеніе. Въ дальнѣйшемъ, однако, представленіе министровъ финансовъ и путей сообщенія о сооруженіи линіи С.-Петербургъ—Кинель, С.-Петербургъ—Самара и Бабаево—Ватраки было отклонено совѣтомъ министровъ 20 мая 1910 г., а затѣмъ, въ виду ходатайства о-ва моск.-винд.-рыб. и моск.-казанской жел. дор. о разрѣшеніи предоставить первому о-ву соорудить головной участокъ С.-Петербургъ—Рыбинскъ и второму о сооружеженіи продолженія линіи на востокъ, совѣтомъ министровъ постановлено поставить вопросъ о рассмотрѣніи этихъ проектовъ на первую очередь, равно какъ и рядъ проектовъ заволжской, волго-вятской, шуйско-арзамасской и волжской желѣзныхъ дорогъ.

Вопросъ о сооруженіи магистрали, соединяющей и сближающей С.-Петербургъ и порты Балтійскаго моря съ Поволжьемъ, Сибирью и черезъ Самару съ русскими средне-азиатскими владѣніями, естественно не могъ не обратить вниманія широкихъ круговъ русскаго общества и законодательныхъ учрежденій, и въ 1911 г. министерство путей сообщенія, согласно послѣдовавшему постановленію законодательныхъ учрежденій, произвело изысканіе желѣзнодорожныхъ линій Ермолино—Симбирскъ по двумъ направленіямъ: на П.-Повгородъ и на с. Павлово.

По первому направленію линія, начиналась отъ ст. Ермолино сѣверныхъ ж. д., идетъ въ юго-восточномъ направленіи по территориямъ Шуйскаго, Вязниковскаго и Гороховецкаго уѣздовъ, Владимірской губ.; далѣе линія, вступая въ Нижегородскую губ., идетъ черезъ г. Балахну, Сормово къ П.-Повгороду и, переѣкая мостомъ р. Оку, принимаетъ болѣе южное направленіе; здѣсь линія вступаетъ въ Клягичинскій, а затѣмъ и въ Сергачскій у.у., Нижегородской губ. Отъ г. Сергача линія проходитъ вблизи Ардатова на Алатырь и далѣе, слѣдуя по Алатыр-



скому, Городищенскому и Симбирскому уѣздамъ, подходитъ на 634 в. къ г. Симбирску. Кромѣ магистралей, предполагается соорудить вѣтви на г. Юрьевецъ и на с. Павлово. По второму варианту проектируемая линія отъ ст. Ермолино идетъ въ болѣе южномъ направленіи и направляется прямо на г. Шую, откуда, пройдя Шуйскій, Вязниковскій, Гороховецкій и Горбатовскій у.у., подходитъ къ с. Павлову. Отъ с. Павлова линія, минуя Арзамасъ, подходитъ къ Ардагову, а затѣмъ и къ Алатырю и далѣе на Симбирскъ. Общая длина перваго варианта—634 в., а съ вѣтвями 858 в., второго—616 в. Площадь районовъ линіи по первому варианту составляетъ 19.406 кв. в., по второму—17.696 кв. в. ст. населеніемъ въ 880 и 828 тыс. чел.

Касаясь вопроса о сокращеніяхъ, достигаемыхъ постройкою проектируемыхъ линій, а вельдѣствіе этого и транзитнаго значенія ихъ, обследованіе министерства путей сообщенія, принимая во вниманіе какъ существующія жел. дороги, такъ и такія, постройка которыхъ составляетъ вопросъ времени, а именно: Люберцы—Арзамасъ—Шихраны, Симбирскъ—Кинель, Симбирскъ—Вогульма—Чушма. Вуй—Дампловъ и Уюмень—Омскъ, даетъ слѣдующія данныя: для С.-Петербурга съ Поволжьемъ по первому варианту—разстояніе сокращается на 151 в. и по второму—на 143 в.; для Москвы и Риги съ Заволжьемъ по первому варианту 97 в. для Кинеля и по старому 137 в. для Кинеля; для Шуйско-Павловскаго района (ст. Ермолино) съ Заволжьемъ и Средней Азіей 544 в. для Кинеля по первому варианту и 533 в. по второму. Такое сближеніе разстояній между торгово-промышленными центрами и между пунктами отправления и назначенія грузовъ ж.-д. вѣтви Самаро-Златоустовской, Сибирской, Ташкентской и Средне-Азіатской ж. дорогъ съ С.-Петербургомъ, Москвою, балтійскими портами, Варшавою и Казанью ясно указываетъ, что транзитное движеніе по проектируемымъ линіямъ должно отличаться крайнимъ многообразіемъ.

Принимая во вниманіе транзитныя сокращенія, производительныя силы районовъ проектируемыхъ дорогъ, потребленіе и проч. казенное обследованіе исчисляетъ ожидаемый грузооборотъ въ слѣдующихъ цифрахъ: по первому варианту—отправленіе 32.552 тыс. пуд., прибытіе—16.416 тыс. п., мѣсти. движенія—6.208 тыс. п., транзитъ на востокъ—5.744 тыс. п., на западъ—84.974 тыс. п., всего 144.894 милл. п. съ валовою выручкою отъ грузового движенія въ 8.358 тыс. р.; по второму варианту отправленіе составляетъ 35.928 тыс. п., прибытіе—7.003 тыс. п., мѣсти. движеніе—5.182 тыс. п., транзитъ на востокъ—5.744 тыс. п., на западъ—84.974 тыс. п., всего 138.831 тыс., съ выручкою въ 7.907 тыс. р., отъ пассажирскаго движенія доходъ составитъ 1.287 тыс. р. и 924 тыс. руб., прочіе доходы—172 тыс. р. и 123 тыс. р. Общій валовой доходъ по первому варианту составитъ 9.818 тыс. р., расходъ—5.632 тыс. р., слѣдовательно, чистый доходъ выразится въ 4.185 тыс. р.; по второму варианту доходъ равенъ 8.954 тыс. р., расходъ—4.570 тыс. р. и чистый доходъ—4.384 тыс. р.

Строительныя стоимости обоихъ вариантовъ по изысканіямъ министерства путей сообщенія составляютъ для линіи Ермолино—Н.-Новгородъ—Сергачъ—Симбирскъ 74.081 тыс. р. и для линіи Ермолино—Павлово—Алатырь—Симбирскъ 69.797 т. р. Что же касается проектовъ предпринимателей, имѣющихъ быть разсмотрѣваемыми въ засѣданіи коммисіи, слѣдуетъ отмѣтить, что въ основу своихъ расчетовъ, предприниматели, по преимуществу, брали выводы казенныхъ изысканій.

*Выгода иль Донецкаго бассейна въ Сибирь.* Вопросъ о соединеніи желѣзнодорожною магистралію крупнаго центра на Волгѣ съ черноморскими или азовскими портами является чрезвычайно важнымъ въ интересахъ донецкаго бассейна, такъ какъ этой магистралію открываются ворота для донецкаго топлива въ Сибирь.

Проектомъ этой магистраліи завяты многія желѣзнодорожныя общества, при чемъ всѣ изысканія въ этомъ направленіи пахотятся въ связи съ постройкой южно-сибирскаго пути, который въ принципѣ уже утверждёнъ.

Южно-Сибирская жел. дор. пойдетъ отъ Семипалатинска на Орскъ. Мартушь. Пяецкъ.

Съ постройкой магистраліи къ Азовскому и Черному морямъ путь для грузовъ, идущихъ въ южную Сибирь, сократится на 500—600 вер. въ сравненіи съ нынѣшнимъ путемъ къ балтійскимъ портамъ. Магистралію, которая выведетъ Донецкій бассейнъ на Волгу и далѣе въ Сибирь, является новая жел. дорога отъ Мариуполя до Саратова черезъ Таганрогъ.

Проектируемая линія пойдетъ отъ Саратова на Красный Яръ: далѣе на Раковку, Грязе-Царицынской жел. дер., прорѣжетъ всю область земли Войска Донскаго, съ переходомъ черезъ рѣку Донъ около станицы Усть-Медвѣдицкой, отсюда до станицы Каменской (юго-восточной ж. дор.), ст. Должанская (Екатериин. жел. дор.), въ Таганрогъ и далѣе по берегу Азовскаго моря до Мариуполя.

Длина проектируемой магистраліи—около девяносто верстъ, стоимость—65—70 мил. руб.

## Изъ торгово-промышленной жизни.

*Порто-франко въ устьяхъ Сибирскихъ рѣкъ.* Въ связи съ вопросомъ объ установленіи правильныхъ мореходныхъ рейсовъ къ устьямъ Оби и Енисея возникъ и вопросъ о необходимости объявленія порто-франко для товаровъ, привозимыхъ на Крайній Сѣверъ изъ-за границы. Какъ удалось намъ узнать, ни министерство торговли, ни министерство финансовъ не сочувствуютъ этой мысли по слѣдующимъ соображеніямъ. Вопросъ о безнонлиномъ провозѣ товаровъ черезъ устья Оби и Енисея поднимался неоднократно и также неоднократно получалъ осуществленіе; особенно расширены были льготы по ввозу товаровъ изъ заграницы въ 1896 году, при чемъ въ результатѣ получилось столь значительное увеличеніе ввоза, что возникло опасеніе, какъ бы не былъ нанесенъ ущербъ отечественной торговлѣ.

По 1897 годъ былъ единственнымъ по количеству ввезенныхъ товаровъ (290,000 пуд.), такъ какъ за все время съ 1887 по 1893 годъ было ввезено лишь 41,808 пуд., въ 1894 г.—1,500 пуд., въ 1895 г.—17,145 пуд., въ 1896 году—40,000 и т. д. Да и вообще всѣ таможенныя льготы очень мало способствовали дѣлу привоза товаровъ на Крайній Сѣверъ.

Въ 1905 году, напримѣръ, было выдано разрѣшеніе на привозъ 1.100,000 пуд. товара и 40,000 пуд. кирпичнаго чая, а въ 1906 г. на привозъ—890.500 пуд. товара и 175,000 пуд. чая; однако, въ навигацію 1905 г. въ устьѣ р. Оби было ввезено всего лишь 111,590 пуд. разныхъ товаровъ, 9,348 бутылокъ шампанскаго и 11,010 бутылокъ ликеровъ,

копьяка и рома; въ навигацію же 1906 г. никто предоставленными льготами по ввозу почти 1.100.000 пудовъ не воспользовался.

Необходимо принять также во вниманіе и то обстоятельство, что беспошлинный допускъ иностранныхъ товаровъ въ Сибирь не оказывалъ до сихъ поръ никакого вліянія на экспортъ сибирскаго сырья, импортъ же товаровъ въ Сибирь особаго значенія не имѣлъ, такъ какъ ограничивался высокопошлинными товарами, небольшимъ количествомъ ихъ и малой судовой емкостью. Ввозъ цѣпныхъ товаровъ указываетъ также и на то, что и съ организаціей Сѣвернаго пути таможенныя льготы не удешевятъ жизни главной массы населенія.

Въ виду всѣхъ этихъ соображеній, вѣдомства торговли и финансовъ пришли къ мысли о нежелательности какихъ бы то ни было таможенныхъ льготъ; послѣднія рѣшительно отклоняются и въ условіяхъ соревнованія, объявленныхъ правительствомъ при организаціи правильныхъ рейсовъ къ устьямъ Оби и Енисея; взамѣнъ этого предполагается придти на помощь русскимъ арматорамъ путемъ выдачи имъ опредѣленной субсидіи за содержаніе рейсовъ.

*Письма въ Сибирь.* „Омск. Телегр.“ сообщаетъ, что въ Германіи образовался союзъ нѣмецкихъ капиталистовъ, которые думаютъ устроить въ Россіи, вообще, а въ Сибири, въ частности, рядъ заводовъ по выработкѣ сельско-хозяйственныхъ машинъ и орудій, чтобы удешевить машины, а слѣдовательно, и увеличить ихъ сбытъ. Мѣстомъ для постройки завода, обслуживающаго Западную Сибирь, будетъ, по всей вѣроятности, Омскъ.

*Сѣверный кооперативный съездъ.* Вологодскимъ обществомъ сельскаго хозяйства предполагается созывъ 1 кооперативнаго съѣзда дѣятелей по кооперации губерній: Архангельской, Вологодской, Олонецкой, Пермской, Вятской, Костромской, Ярославской и Новгородской. Временемъ для съѣзда назначено 1—6 марта 1914 г. Задачи съѣзда—разработка вопросовъ, имѣющихъ близкое отношеніе къ объединенію кооперативовъ названныхъ губерній. Кроме ближайшихъ практическихъ вопросовъ, на съѣздѣ будутъ широко освѣщены и общіе вопросы современнаго положенія кооперации и ея задачи. Составленная уже программа съѣзда охватываетъ рядъ вопросовъ по слѣдующимъ видамъ кооперации: сельско-хозяйственныя общества, маслодѣльныя артели, артели по переработкѣ и сбыту овощей, картофельно-терочные кооперативы, льнообработочныя т-ва, кооперативы смолочуренные, по сбыту зерновыхъ, волокнистыхъ и др. продуктовъ сельскаго хозяйства, потребительская кооперация, мелкій кредитъ. Вологодское о-во сельскаго хозяйства обратилось къ ярославскому губ. земству съ просьбой принять организационное и матеріальное участіе въ съѣздѣ.

# ВАРШАВСКІЙ МАГАЗИНЪ

Архангельскъ. Троиц. пр., противъ сквера.

**ШВЕЙНЫЯ МАШИНЫ** фирмы Попова и К<sup>о</sup>.  
**О Б У В Ъ** мужская, дамская и дѣтская.  
**В Ъ Л Ъ Е** **М У Ж С К О Е**.

Гдѣ въ Архангельскѣ можно получить самыя вышнія продукты? Жителямъ г. Архангельска, Гг. Прибалтійцамъ, учащимся и участвующимъ различнымъ полнрнмъ экзепдицй рекомендуемъ обратитись въ оптово-розничнй магазинъ Евдокія Антоновича **ЛАТРИЦИНОЙ** по Ломовой ул., (гдѣ телефонъ № 242; это одностепенный оптово-розничный магазинъ, который получаетъ исключительно высококачественныя, колониально-бакетинныя и холодильныя товары, а также всевозможныхъ сортовъ сылку и сухую зелень. Тамъ вы всегда получите торгую записку, Рижскія, Тургеневскія и прочія сосиски, рижскихъ сортовъ вареную и копченую колбасу, илосное, рыбные и оловячны консервы, овары, масла и другіе товары. **ЦѢНЫ ВЪ КОМ-КУРВАНЦІИ**. Обратитесь по телефону № 242 и Вамъ покажутъ все, что Вы пожелаете.

Завказъ исполняются оворе, аккуратно и добросовѣстно.

## НОВОЗОНЪ Д-ра мед. ГИЦЦЪ.

Препаратъ кислорода, быстро и вѣрно излѣчиваетъ запоры и желудочно-кишечныя заболѣванія, геморой и т. д. Чтобы избавиться отъ хроническихъ запоровъ, вслѣдуетъ прибѣгать ко всевозможнымъ слабительнымъ, дѣйствующимъ лишь оди повременно и по тому только усиливающимъ запоры, отучая кишечникъ отъ самостоятельной работы, слѣдуетъ лѣчить причину запоровъ, т. е. вялость кишечника. При пользованіи новозонемъ всѣ отравленія пицценоарит. аппарата возстаиваются совершенно и желудокъ и кишечникъ уже продолжаютъ работать правильно и самостоятельно.

Банка въ 50 гр. (взросл. дост. на 2 нед.) 1 р. 75 к.; въ 100 гр. 3 р. 50 к. Брошюра высылается бесплатно.

Н. ГЕРТНЕРЪ, С.-Петербургъ, Гороховая 5, телефонъ 51-26.

Отзывъ: „За такое прекрасное и полезное средство, какъ Новозонъ Д-ра мед. Гинцъ, ... остается отъ души благодаритъ!“ ст. Тенишевскія, Н. И. Гейденрихъ.

Новозонъ продается во всѣхъ аптекахъ и аптекарскихъ магазинахъ.



## М. В. ПЕРЕШНЕВЪ.

АРХАНГЕЛЬСКЪ

КОЖЕВЕННЫЙ ЗАВОДЪ.

# ОБУВЬ



КОЖАНАЯ  
СВОЕГО  
ПРОИЗВОД-  
СТВА И



ВАЛЕНАЯ  
ЛУЧШИХЪ  
ФАБРИКЪ.



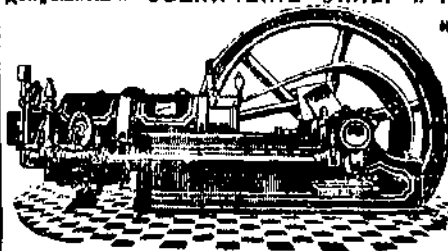
АПТЕКАРСКІЙ ФОТО-ОПТИЧЕСКІЙ и ПАРФЮМЕРНЫЙ СКЛАДЪ

## Г. С. ДОЛВАТЬЯНЦЪ

Архангельскъ. Троицкій проспектъ. Телефонъ № 428.

ИМѢЕТЪ ТОВАРЫ: АПТЕКАРСКІЙ, ХИРУРГИЧЕСКІЙ,  
 ФОТОГРАФИЧЕСКІЙ, ОПТИЧЕСКІИ, ПАРФЮМЕРНЫИ,  
 ЗУБОВРАЧЕБНЫИ и ПРОЧІЕ ТОВАРЫ. ♦ ИНОГО-  
 РОДНЫИ ПОЧТОИ всякіе ЗАКАЗЫ ИСПОЛНЯЮТСЯ  
 НЕМЕДЛЕННО. ♦ Оптовымъ покупателямъ СКИДКА.

ЕДИНСТВЕННЫЙ ВЪ МІРѢ ДВИГАТЕЛЬ съ внутреннимъ сгораніемъ,  
допускающимъ УВЕЛИЧЕНІЕ СИЛЫ и ПРОИЗВОДИТЕЛЬНОСТИ, смотря по  
нужности, подобно паровымъ машинамъ.



# „ГИДРОЙЛЬ“

ПАТЕНТЪ.



ДВИГАТЕЛЬ ВНУТР. СГОРАНІЯ ИСПЫТАН. СЕБЯ  
съ 1882 ГОДА.

Т./Д. ЮЛИУСЪ ГАРТОХЪ и К<sup>о</sup>

НОВЫЙ ВЫПУСКЪ 50 / 60 / 75 /  
**МОДЕЛЬ С.** / 75, / 85, / 110 ДѢЙСТВ. СИЛЬ.

**ПРЕВОСХОДСТВО** доказано ПРАКТИКОЙ,  
не только по выгодности и громкости  
производства не имѣющаго ничего равнаго,  
но и по солидности, простотѣ и благо-  
надежности, что безусловно убѣдительно  
при СРАВНЕНІИ ИХЪ НА ДѢЛѢ съ любой  
другой движущей силой.

Москва, Мясницкая, д. Нѣмчинова.

Отдѣленіе: Ростовъ на Д., Б. Садовая, 25.

Фабрично-Торговое Извѣщество

# „Р. КЕЛЕРЪ и К<sup>о</sup>“

ВЪ МОСКВѢ.

ТОРГОВЛЯ и ПРОИЗВОДСТВО:

аптекарскихъ, химическихъ, парфюмерныхъ и колоніальныхъ товаровъ,  
приностей и приправъ для кухни и стола, предметовъ дешеваго ком-  
форта, предметовъ дамской и дѣтской гигиены, питательныхъ средствъ  
для вскармливанія дѣтей, гигиеническихъ корсетовъ „Каресъ“ (при-  
вилегія № 9891), фотографическихъ пластинокъ и фотохимическихъ  
препаратовъ, ХИРУРГИЧЕСКИХЪ ИНСТРУМЕНТОВЪ.

АПТЕЧКИ: карманныя, дорожныя, домашнія, сельскія, фабричныя и  
другіе подобныя наборы, единственные по числу, количеству и каче-  
ству входящихъ въ нихъ медикаментовъ, а равно и по изяществу  
отдѣлки и дешезизнѣ.

ПРЕЙСЪ-КУРАНТЫ по требованію высылаются бесплатно:

Управленіе, главная контора и центральный складъ товаровъ въ Москвѣ,  
въ Среднихъ Торговыхъ Рядахъ; 7 розничныхъ магазиновъ въ Москвѣ.

ОТДѢЛЕНІЯ: въ Петербургѣ: 1) Новосіи, 26; 2) Петербургская стор., Б. Проспектъ, 25,  
3) Забалканскій, 1-21; въ Саратовѣ: 1) на Александров. ул.; 2) на Московской ул. Во  
Владивостокѣ - на Свѣтланской ул. На Нижегородской ярмаркѣ - въ Главномъ домѣ; Въ  
Ніевѣ - Крещатинъ № 6; Въ Одессѣ - Дерибасовская № 21.

# „АВТОМОБИЛЬНОЕ ДѢЛО“

◆ В. ВЕНЦКОВИЧЪ. ◆

С.-Петербургъ, наб. Черн. рѣчки, д. 47, телефонъ 39—35.

## I. ОТДѢЛЬ:

### **ЭЛЕКТРИЧЕСКІЙ.**

Полное оборудованіе электр. освѣщенія  
и производство разной электр. арматуры.

## II. ОТДѢЛЬ

**МЕХАНИЧЕСКОЕ ПРОИЗВОДСТВО И РЕМОНТЪ РАЗНЫХЪ  
МАШИНЪ,**

двигателей, автомобилей и моторныхъ  
лодокъ

## III. ОТДѢЛЬ:

Водопроводный и инженерно-строительный.

## IV. ОТДѢЛЬ:

### **ПРИНИМАЮТСЯ ЗАКАЗЫ**

на литье изъ чугуна, бронзы и мѣди отдѣльныхъ  
машин. частей, согласно моделямъ, чертежамъ и  
эскизамъ, а равно обработка такихъ частей.

## V. ОТДѢЛЬ:

Составленіе проектовъ чертежей и плановъ.

## VI. ОТДѢЛЬ:

Покупка и продажа по вышеуказанному производству.

Товарищество Архангельскаго пивовареннаго завода

**Сурковъ.**

П И В О.  
ПОРТЕРЪ.  
М Е Д Ъ.



НЕФТЯНЫЕ ДВИГАТЕЛИ

**РУСЬ**

ЗАВОДА



**Ф. ВИГАНДЪ,**



РЕВЕЛЬ.

Представители въ СПБ.: Э. Вигандъ, Игеръ и К<sup>о</sup>, ул. Гоголя 4.

Установлено свыше 500 моторовъ:

въ мельницахъ, заводахъ и для электрическаго освѣщенія.

**ВЫСШІЯ ОТЛИЧІЯ:**

22 медалей и дипломовъ и между ними 6 золотыхъ медалей.

Англо-русская адресная и справочная книга

издается въ Лондонѣ на англійскомъ и русскомъ языкахъ  
въ 10000, экземплярахъ.

Просятъ фирмы и лица, заинтересованныхъ въ торговыхъ  
сношеніяхъ съ Англійей, присылать свои адреса для помѣще-  
нія таковыхъ въ означенной книгѣ бесплатно.

За подробностями обращаться къ издателямъ *Russo-British  
Mercantile office 4, Eastcheap, London E. C.*

Отъ Архангельскаго Управленія Земледѣлія и Государственныхъ Имуществъ объявляется, что въ Особомъ Торговомъ Присутствіи при названномъ Управленіи 10 денября 1913 года, въ 12 часовъ дня, назначены торги, безъ переторжки, на продажу изъ казенныхъ дачъ Архангельской губерніи лѣсныхъ матеріаловъ:

I. Поврежденныхъ пожарами, съ учетами:

1) по количеству и размѣрамъ, на условіяхъ № 1 (измѣненныхъ), бревень, примѣрно, 390670 шт., на сумму 152866 р. 12 к.; 2) по числу пней, заклеянныхъ деревь на условіяхъ № 3, всего 9590 шт., на сумму 5759 руб.; 3) по площади, на условіяхъ № 4, всего 56 дес., на сумму 3785 руб.; 4) по количеству, на условіяхъ № 5, балансовъ 1360 куб. саж. на сумму 5328 р. 46 к.; 5) оставшихся непроданными на торгахъ 2 ноября 1913 г. торговыхъ единиць съ пониженіемъ первоначальной ихъ стоимости въ размѣрѣ отъ 20 до 50<sup>0/0</sup>.

II. Растущаго лѣса:

1) съ учетомъ по площади, на условіяхъ № 4, всего 10180,98 дес. на сумму 352463 р.; 2) съ учетомъ по количеству, на условіяхъ № 5, всего балансовъ 36923 куб. саж. и шахтовыхъ подпорокъ 2758 куб. саж. на сумму 112319 р. 25 к.; 3) съ учетомъ по количеству, на условіяхъ № 6, всего 431244 куб. фут. елиперсовъ-пняль на сумму 14348 р. 15 к.

III. Растущаго лѣса, непроданнаго на торгахъ 2 ноября 1913 года, съ пониженіемъ первоначальной его стоимости въ размѣрѣ отъ 20 до 30<sup>0/0</sup>.

Подробныя свѣдѣнія можно видѣть ежедневно въ присутственное время въ Управленіи и у Лѣсничихъ, а также можно получить изъ Управленія по почтѣ.

За Начальника Управленія *И. Бялковъ.*

Дѣлопроизводитель *И. Колмооровъ.*



Открыта подписка на 1914 годъ

# НАРОДНОЕ ОБРАЗОВАНИЕ

ЕЖЕМЪСЯЧНЫЙ ПЕДАГОГИЧЕСКІЙ ЖУРНАЛЬ.

Издание Училищнаго Совѣта при Святѣйшемъ Синодѣ.

ГОДЪ ИЗДАШЯ XIX.

Въ 1914 году журналъ будетъ издаваться по слѣдующей, утвержденной Святѣйшимъ Синодомъ программѣ: I. Очерки, рассказы, характеристич. воспоминанія изъ школьной жизни («Уголки школьной жизни»). II. Статьи по общимъ вопросамъ народнаго образованія. III. Статьи по вопросамъ педагогики и дидактики. IV. Обзорные русскоя и заграничной литературы по вопросамъ воспитанія и обученія. V. Изъ школьной практики (практическія указанія по методикѣ учебныхъ предметовъ начальной школы: примѣрные уроки; планы занятій; замѣтки по училищевѣдѣнію). VI. Школьное дѣло на мѣстахъ (извѣстія, сообщенія и замѣтки). VII. Извѣстія учебнаго музея церковныхъ школъ. VIII. Изъ переписки съ читателями. Почтовый ящикъ. IX. Библиографическій лентокъ. X. Школьное ивнѣ (статьи о преподаваніи ивнѣ; библиографическія замѣтки и ноты).

Кромѣ книгъ журнала подписчики получаютъ въ видѣ отдѣльныхъ приложений: 1) ШКОЛЬНЫЙ КАЛЕНДАРЬ на 1913—1914 учебный годъ. 2) Книжки для учительской библіотеки (содержаніе руководственно-педагогическаго) и Книжки для ученической библіотеки (дѣтскіе рассказы, сборники стихотвореній). 3) Ноты для класнаго ивнѣ. Многія статьи и книжки (особенно научнаго содержанія) иллюстрируются рисунками и чертежами.

Въ журналѣ принимаютъ участіе: А. И. Анастасіевъ, П. П. Бахтинъ, проф. А. А. Бронзовъ, А. М. Вапжакъ, проф. Д. Н. Введенскій, П. С. Дренгелъ, К. Д. В. Дубровскій, К. В. Ельницкій, И. П. Ковальскій, А. А. Корнифскій, свящ. А. Куликовъ, К. Л. Лукашевичъ, П. П. Лупновъ, А. П. Палмовъ, П. Новичъ, Н. П. Поллицскій, Г. Л. Поповъ, М. М. Поповъ-Платоновъ, В. Родикъ, В. Розенбергъ, Я. П. Рудневъ, свящ. Е. Сосунцовъ, П. Тичеть, В. Федоровъ, проф. В. Шмаквичъ, С. Шохоръ-Троцкій, акад. М. В. Яковскій и многіе другіе.

*Учители Комитета Министровъ Народнаго Просвѣщенія журнала допущены въ народныя библіотеки и читальни,—также и въ учительскія библіотеки низшихъ учебныхъ заведеній.*

На международной Выставкѣ «Дѣтскій Миръ» 1904 года журн. «Народное Образование» удостоенъ золотой медали.

Подписная цѣна на журналъ ТРИ РУБЛЯ за годъ съ пересылкою. Въ виду того, что журналъ «Народное Образование» даетъ ежегодно 2 тома свыше 700 страницъ каждый, кромѣ Календаря и безлатныхъ приложений, указанная цѣна три рубля является до послѣдней степени пониженной и равняется почти заготовительной стоимости изданія. Такимъ образомъ цѣна Редакція старается сдѣлать журналъ доступнымъ для вышеназванныхъ учителей, при ихъ современномъ скудномъ годовомъ бюджетѣ.

Подписка принимается въ книжной лавкѣ Училищнаго Совѣта при Святѣйшемъ Синодѣ (СПБ., Кабинетская, 13).

Изгородіе подписчики благоволятъ адресовать требованія такъ: СПБ., Кабинетская ул., д. № 13, въ Редакцію журн. «Народное Образование».

Редакторъ И. Мирносоцкій.

С.-Петербургъ. Консistorская 5, тел. 177 - 71.

Для телеграммъ: Спб. Лѣсомѣр.

открыта подписка на 1914 годъ.

ЕЖЕМѢСЯЧНЫЙ ЖУРНАЛЬ

Новые годовые подписчики со времени внесенія платы до конца сего года журналъ получать БЕЗПЛАТНО. Старые подписчики, при внесеніи годовой платы до 1-го января 1914 г., получаютъ на выборъ одну изъ книгъ: 1) Комаровъ. Правда о пересел дѣлѣ 2) Меньшиковъ. Къ вопросу о бытѣ чиновъ корп. лѣсн. 3) Тихоновъ. 25 лѣтъ на каз. службѣ ч. I.

# „ЛѢСЪ“.

Единственный въ Россіи независимый спеціальный лѣсной органъ.

Цѣна: 1 г.—4 р.; 6 м.—2 р. 50 к.; 3 м.—1 р. 50 к. (или по 50 к. въ мѣсяцъ).

Лѣсной стражѣ, библіотечнымъ библіотекамъ и читальнямъ и учащимся есадка 25%.

Перемѣна адреса 40 к. (можно почт. марками), а для стражи, учащихся и чиновъ лѣсоустройствъ, землеустр. и переселенч. — бесплатно.

Принимается объявленія: 1 стран.—40 руб., 1/2 стран.—25 руб., 1/4 стран. 15 р., 1/8 стран.—10 р., 1/16 стран.—5 р., на обложкѣ, передъ и среди текста на 50% дороже, для шпунц. труда (службы) 75% скидка, подпич. однокр. бесплатно. Страницы сообщенія, повторныя и годовыя объявленія — по соглашенію.

Участвуютъ видные практическіе и научные дѣятели, знатоки и любители лѣсного дѣла, лѣса и лѣсной жизни.

Подписка принимается въ конторахъ Метцль и К<sup>о</sup>, во всѣхъ книжныхъ магазинахъ, во всѣхъ почтовыхъ и другихъ учрежденіяхъ и контрагентствахъ, принимающихъ подписку на періодическія изданія. Лица, сдавшихъ подписку на журналъ не въ редакцію, съ запросами о полученіи журнала просятъ обращаться въ редакцію.

Редакція проситъ всѣхъ лѣсовиковъ сообщать ей всѣ факты изъ своей жизни и дѣятельности, несколько по стѣбеляясь формой изложенія. За все сообщенное редакцію будетъ сердечно признательна и всему полезному и достойному изданія. въ обработанномъ видѣ дастъ мѣсто на страницахъ журнала. Фамиліи авторовъ будутъ сохранены въ тайнѣ.

Журналъ для ознакомленія можно видѣть во всѣхъ безъ исключенія библіотекахъ. Библіотеки, почему-либо не получившія журнала, благоволятъ обращаться съ требованіемъ въ редакцію.

**НУЖНЫ АГЕНТЫ ДЛЯ СБОРА** подписки и объявленій. Условія выгодныя.

При журналѣ артель лѣсныхъ техникумовъ и землемѣровъ.

Съ осени 1913 г. будетъ выходить въ Москвѣ новое повременное изданіе:

## ИЗВѢСТІЯ МОСКОВСКАГО ЛИТЕРАТУРНО-ХУДОЖЕСТВЕННОГО КРУЖКА.

Изданіе будетъ выходить 5—6 разъ въ лѣтній сезонъ, тетрадями отъ 40 до 60 стр., съ художественными иллюстраціями, по слѣдующей программѣ:

1—3) Извлеченія изъ протоколовъ Общнихъ Собраній Л.-Х. Кружка, засѣданій его Дирекціи и Комиссіи. 4) Хроника жизни Л.-Х. Кружка. Свѣдѣнія о новыхъ приобретеніяхъ Кружка для его библіотеки, для его собранія художественныхъ произведеній, автографовъ и т. под. 5) Обсужденіе гг. членами вопросовъ, касающихся общей жизни Кружка. 6) Описание и воспроизведеніе (печатано и fac simile) автографовъ замѣчательныхъ лицъ пѣтъ собранія автографовъ Кружка (для первыхъ выпусковъ издѣланы бумаги, касающіяся А. С. Пушкина, письма Л. П. Толстого и др.), библіографическія свѣдѣнія о наиболее цѣнныхъ книгахъ, находящихся въ библіотекѣ Кружка и т. под. 7) Воспроизведеніе (фотографіей, трехцвѣтнымъ печатаніемъ, литографіей и др. способами, въ текствѣ и на отдѣльныхъ листахъ) художественныхъ произведеній, принадлежащихъ Кружку (въ томъ числѣ картинъ П. Рѣпина, В. Стрнова, В. Ворнеова-Мусатова, К. Коровина, П. Грабаря и др.) и портретовъ дѣятелей, оказавшихъ особую услугу Кружку. 8) Объявленія.

„Извѣстія“ будутъ разсылаться бесплатно всѣмъ членамъ Литературно-Художественнаго Кружка: почетнымъ, действительнымъ, кандидатамъ къ нимъ и корреспондентамъ. Отъ стороннихъ лицъ принимается подписка на 1913—1914 г.; цѣна на годъ, съ доставкой и пересылкой по всей Россіи, три рубля.

Объявленія (о новыхъ книгахъ, художественныхъ и музыкальныхъ изданіяхъ, спектакляхъ, концертахъ, публичныхъ чтеніяхъ, выставкахъ и т. под.) принимаются въ конторѣ Кружка ежедневно съ 7 до 12 час. веч. Цѣна за цѣлую стр. 40 руб.; за 1/2 стр. 20 р.; за 1/4 стр. 10 р.

Всю корреспонденцію и денежные переводы просятъ адресовать: „Извѣстія Литературно-Художественнаго Кружка“, В. Дмитровка, д. Вострякова, Москва.

Отвѣтственный редакторъ, Предѣлатель Дирекціи Кружка, Валерій Брюсовъ.

Открыта подписка на 1914 годъ

на ежемѣсячный иллюстрированный сельско-хозяйственный журналъ

# „ВѢСТНИКЪ ЖИВОТНОВОДСТВА“.

Органъ Комитета Скотоводства Московскаго Общества Сельскаго Хозяйства.

Журналъ посвященъ разработкѣ вопросовъ улучшения всѣхъ отраслей русскаго сельско-хозяйственнаго животноводства и выходитъ ежемѣсячно книжками большого формата.

Въ качествѣ бесплатнаго приложения даются РЕФЕРАТЫ ВСЕЙ РУССКОЙ ЖИВОТНОВОДСТВЕННОЙ ЛИТЕРАТУРЫ, что въ концѣ года составитъ томъ въ 400 стр. мелкаго убористаго шрифта, заключающаго въ себѣ содержаніе свыше 800 отдѣльныхъ статей.

Подписная цѣна журнала на годъ 5 р., на полгода 2 р. 50 к., на три мѣсяца 1 р. 25 к. Для подписчиковъ „Вѣстника Сельскаго Хозяйства“, при совместной годовой подпискѣ на оба журнала, подписная цѣна за оба журнала при условіи одновременной высылки денегъ, 8 р. Для студентовъ высшихъ сельско-хозяйственныхъ учебныхъ заведеній подписная цѣна 3 руб. Для членовъ М. О. С. Х., уплатившихъ текущій членскій взносъ—4 руб.; члены О-ва Ва. Русск. Агр. и члены О-ва Ва. Вен. Ср. Уч. Зав. при подпискѣ черезъ редакцію уплачиваютъ за оба журнала—первыя 6 руб., вторыя 6 р. 50 к.

Комплекты журнала за 1913 г. высылаются за пять рублей.

Подписку и корреспонденцію просимъ направлять по адресу: Москва, Смоленскій бульварь, 57, журналу „Вѣстникъ Животноводства“.

## ПРОДОЛЖАЕТСЯ ПОДПИСКА

на иллюстрированный и популярный журналъ для учителей, интересующихся вопросами экскурсій и составленіемъ школьнаго музея собственными средствами:

## ШКОЛЬНЫЯ ЭКСКУРСІИ И ШКОЛЬНЫЙ МУЗЕЙ.

Журналъ ставитъ своей цѣлью дать учителямъ необходимый матеріалъ для бесѣды на экскурсіяхъ для собранія коллекцій и составленія пѣтъ пѣтъ музея. Учителя найдутъ въ немъ много отвѣтовъ на интересующіе его вопросы пѣтъ жизни природы.

### ПРОГРАММА ЖУРНАЛА:

Описаніе экскурсій, совершаемыхъ школой въ теченіе каникулъ. Геологическія, ботаническія и зоологическія экскурсіи. Экскурсіи примѣнительно къ урокамъ и бесѣдамъ въ теченіе учебнаго года.

Программы экскурсій и планы коллекцій по временамъ года.

Практическія замѣтки по приготовленію препаратовъ, чучель, скелетовъ и равныхъ коллекцій. Рецензіи и софты.

### РУКОВОДЯЩІЯ СТАТЬИ ПО ЕСТЕСТВОЗНАНІЮ

Ручной трудъ, какъ методъ преподаванія на урокахъ и экскурсіяхъ. Почтовый ящикъ для отвѣтовъ. Обширъ сырымъ матеріаломъ. Библиографія.

П Р И Л О Ж Е Н І Я: матеріалы и рисунки для составленія коллекцій: 1) Гранитъ и его составныя части, 2) Нефть и что изъ нея дѣлается (Главыя продукты, а также рисунки, характеризующіе отдѣльные моменты нефтепромышленности). 3) Матеріалы и рисунки къ коллекціи. Бумага 4) Матеріалы и рисунки къ промышленному каменнаго угля и др.

Журналъ выходитъ въ объемѣ не менѣе двухъ печатныхъ листовъ, съ большимъ количествомъ рисунковъ, ежемѣсячно, за исключеніемъ лѣтнихъ мѣсяцевъ.

**Подписная цѣна** съ доставкой 3 руб. въ годъ и пересылкой 1 р. 75 к. на полгода.

За упаковку приложений въ ящикъ и пересылку доплачивается 1 рубль.

Редакторъ-издатель А. Ф. Грекуловъ.

Адресъ редакціи: Вендеры, Бесс. губ., Земская Управа, А. Ф. Грекулову.

**Съ разрѣшенія Г-на Министра Внутреннихъ Дѣлъ** Архангельскимъ Обществомъ изученія Русскаго Сѣвера открытъ сборъ пожертвованій на организацию экспедиціи капитана Георгія Яковлевича Сѣдова къ СѢВЕРНОМУ ПОЛЮСУ. Пожертвованія принимаются въ канцеляріи Общества (зданіе Городской Думы, рядомъ съ Мѣщанскою Управою) отъ 10 до 3 час. дня ежедневно, кромѣ праздничн. дней. Почтѣ можно адресовать: въ Архангельскъ. Правленію Архангельскаго Об-ва изученія Русскаго Сѣвера. Списокъ лицъ, сдѣлавшихъ пожертвованія, будетъ напечатанъ въ „Извѣстіяхъ“ Общества.

**ОТКРЫТА ПОДПИСКА на 1914 годъ,**

годъ хix-ый.	<b>„ЕСТЕСТВЕННОЗНАНІЕ И ГЕОГРАФІЯ“</b>	годъ хix-ый.
-----------------	--	-----------------

на ежемѣсячный научно-популярный и педагогическій журналъ

Выходитъ ежемѣсячно, за исключеніемъ двухъ лѣтнихъ мѣсяцевъ (іюль—іюль) въпечатами въ 5 1/2 печатныхъ листовъ.

Журналъ ОДОВРЕНІЕ Ученымъ Комитетомъ Министерства Народнаго Просвѣщенія для фундаментальныхъ библиотекъ всѣхъ среднихъ учебныхъ заведеній и для учительскихъ библиотекъ учительскихъ институтовъ и семинарій и городскихъ училищъ; Ученымъ Комитетомъ Министерства Земледѣлія и Государственныхъ Имуществъ ОДОВРЕНІЕ за всѣ годы существованія и дополненъ на будущее время въ библиотeki подвѣдомственныхъ Министерству учебныхъ заведеній; Ученымъ Комитетомъ Министерства Торговли и Промышленности РЕКОМЕНДОВАНЫ въ библиотeki коммерческихъ учебныхъ заведеній.

Журналъ ставитъ собою задачей удовлетворять научному интересу читателей въ области естествознанія и географіи, а также способствовать правильной постановкѣ и разработкѣ вопросовъ по преподаванію естествознанія и географіи. Въ журналѣ имѣются отдѣлы: 1) научно-популярныя статьи по всѣмъ отраслямъ естествознанія и географіи, статьи по вопросамъ преподаванія естествознанія, теоретическаго и прикладнаго (садоводство, пчеловодство и т. п.), и географіи; 2) акваріумъ и терраріумъ; 3) библиографія (обзоръ русской и иностранной литературы по естествознанію и географіи); 4) хроника; 5) смѣсь; 6) вопросы и отвѣты по предметамъ программы. Въ журналѣ были помѣщены статьи: И. Я. Акинфиева, прив. доц. А. П. Артари, проф. П. И. Вахметьева, В. В. Богданова, проф. В. И. Болдырева, И. И. Воробьевскаго, проф. А. Ф. Брандта, проф. В. А. Вагнера, Н. Н. Вакуловскаго, В. П. Воронцагина, П. Волюновскаго, проф. С. П. Глазенапа, проф. М. П. Голенина, В. П. Грацианова, М. П. Демкова, проф. А. С. Догеля, Л. П. Елагина, Е. В. Жадовскаго, В. М. Житкова, В. Р. Заленскаго, проф. П. Ю. Зографа, П. Ф. Золотницкаго, А. П. Иванова, проф. М. Ф. Иванова, проф. П. А. Кабулова, проф. П. Ф. Кащенко, В. В. Князковскаго, проф. Н. М. Киповича, проф. Р. А. Коженикова, М. А. Кожановской, проф. А. Н. Краснова, А. А. Крубера, проф. И. И. Кузнецова, проф. П. М. Кулагина, А. Ф. Лястера, М. Ф. Мендельсона, С. П. Меча, Г. А. Падсона, академика проф. П. В. Насонова, проф. А. М. Никольскаго, К. Д. Поеглова, проф. А. П. Павлова, А. И. Рождественскаго, проф. В. В. Саможеникова, К. А. Сатунина, проф. К. К. Септъ-Илера, М. М. Сялова, прив. доц. В. П. Талова, проф. К. А. Тимирязева, проф. А. А. Тихомирова, С. Ф. Фарфоровскаго, П. Р. Фрейберга, проф. П. А. Холодовскаго, проф. В. М. Шимковича, В. М. Шица, П. Ю. Шмидта, проф. Я. П. Щедрановскаго, проф. А. Эйхенвальда, Ф. В. Эриксона, К. П. Ягдовскаго, В. К. Яковлева и другихъ.

**ПОДПИСНАЯ ЦѢНА:** на годъ съ доставкой и пересылкой 4 руб. 50 коп., на полгода съ доставкой и пересылкой 2 руб. 50 коп.; за границу 7 руб. За ту же цѣну можно получать журналъ за 1908—1912 годы; за остальные годы (1898—1902) по 4 руб. за каждый годъ съ пересылкой. Выписывающіе всю серію за первые 10 лѣтъ платятъ 35 р. съ пересыл. Книжки журнала въ отдѣльной продажѣ стоятъ 75 коп. каждая.

Книжные магазины, доставляющіе подписку, могутъ удерживать за комиссію и пересылку денегъ только 20 коп. съ каждаго годового полного экземпляра.

Подписка въ разсрочку отъ книжныхъ магазиновъ не принимается, и наложеннымъ платежомъ книги журнала не высылаются.

При непосредственномъ обращеніи въ контору допускается разсрочка: при подпискѣ 2 руб. 50 коп. и къ 1 Іюня 2 руб.

Другихъ условій разсрочки не допускается.  
**КОМПОНА РЕДАКЦІИ:** Москва, Донская улица, домъ № 31 (Даниловой), кв. № 3.  
 Редакторъ-издатель *М. П. Варавва.*

Интересно для лиц, желающих пополнить или расширить свое образование.

На годъ  
5 р.  
съ перес.

**ОТКРЫТА ПОДПИСКА**

на 1913—1914 г.

(Подписан. годъ съ ноября мѣс.)

на 1/2 года  
2 р. 60 к.  
съ перес.

на ежемѣсячный, иллюстрированный

# „Научно-Популярный журналъ“.

**ЗАДАЧИ ЖУРНАЛА** - содѣйствовать самообразованію и расширенію знаний читателей путемъ ознакомленія ихъ съ основными вопросами науки въ самыхъ разнообразныхъ ея областяхъ и съ новѣйшими теченіями въ литературѣ, искусствѣ и педагогикѣ.

Для навстрѣчу взрослому за послѣднее время среди самыхъ широкихъ слоевъ общества стремленію къ самообразованію, мы предприняли изданіе „Научно-Популярнаго Журнала“, на страницахъ котораго печатаются научно-популярныя статьи и замѣтки по всѣмъ отраслямъ научнаго знанія какъ-то: ботаникѣ, зоологій, геологій, географіи, анатоміи, биологій, физикѣ, химіи, математикѣ, медицинѣ, психологій, логикѣ, философіи, исторіи религій, этнографіи, исторіи русской и всеобщей, политической экономіи, юридич. наукамъ, по исторіи и теоріи искусства, исторіи русской и всеобщей литературы, социологій и т. д. и т. д., а также по вопросамъ образованія и самообразованія. Всѣ статьи пишутся самымъ доступнымъ языкомъ, и гдѣ нужно, для большей ясности изложенія, снабжены иллюстраціями.

Подбираются статьи съ такимъ расчетомъ, чтобы онѣ были, съ одной стороны доступными для пониманія лицъ, не получившихъ большой предварительной научной подготовки, съ другой— чтобы онѣ могли бы представлять интересъ и для лицъ, — получившихъ законченное высшее или среднее образованіе.

Среди другихъ отдѣловъ въ журналѣ постоянными будутъ отдѣлы: ЧТО ЧИТАТЬ? (программы чтенія для самообразованія) НОВОСТИ НАУКИ и ТЕХНИКИ (всякаго рода открытія въ области науки и изобрѣтенія въ области техники), НАУКА И ЖИЗНЬ (завоеванія науки, могущія быть прилож. къ практической жизни), СРЕДИ КНИГЪ и ЖУРНАЛОВЪ (свѣдѣнія о новыхъ книгахъ и журналахъ, выходящихъ въ свѣтъ по всемъ мірѣ), КРИТИКА и БИБЛИОГРАФІЯ (отзывы о новыхъ книгахъ, брошюрахъ и пр.), а также нѣкот. др. отдѣлы.

Особенное вниманіе редакціей будетъ обращено на переписку съ читателями, для чего открытъ въ журналѣ отдѣлъ „почтовый ящикъ“. Въ этомъ отдѣлѣ, руководимомъ специалистами, будутъ даваться читателямъ всякаго рода справки, свѣдѣнія о книгахъ, пособіяхъ, учебн. зав., курсахъ, лекціяхъ и т. п., словомъ о всемъ, что можетъ имѣть какое либо отношеніе къ образованію и самообразованію и быть интереснымъ для читателей журнала.

Журналъ выходитъ книжками въ 6—8 большихъ печатныхъ листовъ, приблизительно, около 15 чиселъ каждыяго мѣсяца.

Въ 1913—1914 г. подписчики получаютъ нѣсколько безплатныхъ приложений.

Сотрудничаютъ въ „Научно-Популярномъ Журналѣ“ профессора и доценты высшихъ учебн. заведен. и лица, извѣстные въ наукѣ своимъ авторитетомъ.

Подписная цѣна на годъ съ доставкой и пересылкой во всѣ города Россійской Имперіи 5 руб., за полгода 2 руб. 60 коп., 1/2 года 1 руб. 40 к., на мѣсяць 50 коп. Подписную плату, письма и пр. адресовать въ Главную Контору „Научно-популярнаго Журнала“ Москва, Каретно-Садовая площадь, домъ № 39, кв. 5.

## РЕДАКЦІЯ

„Извѣстій Архангельскаго Общества изученія Русскаго Сѣвера“ помѣщается въ Архангельскѣ, по Театральной ул., въ д. № 26 М. Васильева, въ квартирѣ редактора Владиміра Андреевича Ленгаузъ, который принимаетъ для личныхъ переговоровъ въ воскресенье отъ 2—2<sup>1</sup>/<sub>2</sub> ч. дня и въ среду отъ 12—12<sup>1</sup>/<sub>2</sub> ч. дня.

ОТКРЫТА ПОДПИСКА на 1914 годъ. Изданія годъ 29-й.

Старѣйшій и самый распространен. изъ частныхъ органовъ русской сел.-хоз. прессы

(Подписной годъ считается съ 1 ноября 1913 г. по 1 ноября 1914 г.)

# СЕЛЬСКІЙ ХОЗЯИНЪ

Универсальный иллюстр. журналъ практическаго сельскаго хозяйства.

Издатель П. П. Софкинъ. и домоводства. Редакторъ П. П. Штейнбергъ.

**52 №№ ЖУРН.**, въ которыхъ, ежегодно **3.000** практически-полезныхъ, и удобопонятныхъ статей и отвѣтовъ по всемъ отраслямъ хозяйства. Особое вниманіе обращается на СЕЗОННОСТЬ статей. Въ каждомъ №-рѣ отдѣлъ — **НОВОЕ ВЪ СЕЛЬСКОМЪ ХОЗЯЙСТВѢ.** —

**12 КНИГЪ ХУТОРСКАГО ХОЗЯЙСТВА 800** страницъ большаго формата. Въ этихъ книгахъ будетъ помѣщено около 500 практическихъ статей по всемъ отраслямъ мелкаго хозяйства, цѣль которыхъ научить, какъ съ хуторскихъ участковъ получать высокіе доходы.

**12 КНИГЪ Библиотека Сельскаго Хозяина СЪ РИСУНКАМИ И ЧЕРТЕЖАМИ.** 1) Основныя правила рациональнаго пчеловодства. П. Шаврова. 2) Корчеваніе и раздѣлка пустошей въ сел. хоз. угодьяхъ. І. Щекотова. 3) Пабивка чучолъ изъ птицъ и животныхъ. М. Слесарева. 4) Выборъ молочнаго корова, кормленіе и уходъ за нею. Проф. Н. П. Попова. 5) Ивовый. Выгоднѣйшіе способы храненія и удобренія полей. М. Глухова. 6) Устройствo двѣтннковъ и клубовъ. А. Смирновскаго. 7) Выращиваніе жеребятъ. Кн. С. Урусова. 8) Какъ увеличить количество кормовъ въ небольшомъ хозяйствѣ. Вл. Никольскаго. 9) Рациональное кормленіе и откормъ птицы. Р. Р. Вѣдунковича. 10) Посаженіе новаго плодоваго сада. П. Андреева. 11) Какъ выгодно выращивать телятъ въ своемъ хозяйствѣ на племя и на мясо. А. Чербынина. 12) Посѣвъ и посадка сельско-хозяйственныхъ растений П. К. Васильева.

**6 ПОЛНЫХЪ ПРАКТИЧЕСКИХЪ РУКОВОДСТВЪ:**

Все руководства богато иллюстрированы.

1) СЫРОСТЬ И ХОЛОДЪ въ деревенныхъ и каменныхъ домахъ и мѣры къ ихъ устраненію. Составилъ А. И. Тишчинскій. 2) ВЫРАЩИВАНІЕ РЫБКИХЪ ПОРОДЪ ПТИЦЫ (фазаны, лебеди, цесарки, куропатки, перепела, декорат. гуся и утки и друг.). Составилъ баронъ П. П. фонъ-Винклоръ. 3) КУКУРУЗА И СОРГО. Полное практич. руководство къ культурѣ ихъ Д. В. Федорова. 4) ПЛОДОВОЕ И ПЛОДНОЕ ВНОСДѢЛІЕ домашнимъ и мелкимъ фабричнымъ способами. Составилъ Н. Д. Федоровъ. 5) ОРУДІЯ И МАШИНЫ ДЛЯ КАРТОФЕЛЬНЫХЪ КУЛЬТУРЪ. К. И. Дебу. 6) ОГОРОДИЧЕСТВО ВЪ ЗАЩИЩЕН. ГРУНТѢ (культура овощныхъ растений въ парникахъ, въ теплицахъ, на паровыхъ грядкахъ, въ разсадникахъ). М. В. Рытова.

**6 КНИГЪ ДОМАШНІЙ ДОКТОРЪ** Подъ редакціей Д-ра В. А. ОКСА.

Главныя отдѣлы этого приложения: Болѣзни, предупрежденіе и лѣченіе ихъ. Домашняя ветеринарія. Растительный столъ. — Практическая медицина. — Общественная медицина. — Медицинскія записки. — Почтовый ящикъ для отвѣтовъ на вопросы читателей.

КАЛЕНДАРЬ „СЕЛЬСКАГО ХОЗЯИНА“ на 1914 г. въ изящномъ коленкоровомъ переплетѣ, съ особыми, богато иллюстрированными, приложениями „КАКЪ ПРИОБРѢТЬ ЗЕМЛЮ И ПОСТРОИТЬ УСАДЬБУ НА ПОВОМЪ МѢСТѢ.“

КРОМѢ ТОГО, будетъ данъ РОСКОШНЫЙ АЛЬБОМЪ въ краскахъ „МОТИВЫ ВНУТРЕННЕЙ ОТДѢЛКИ КОМНАТЪ“ Чертежи и рисунки отъ дѣлчи

потолоковъ, стѣнъ, дверей, половъ, арки и т. п. Сост. Вл. Сторя.

БЕЗПЛАТНО ОТВѢТЫ спеціалістовъ по всемъ отраслямъ сельскаго хозяйства.

**ПОДПИСНАЯ ЦѢНА:** на журналъ „СЕЛЬСКІЙ ХОЗЯИНЪ“ со всеми приложениями на годъ: съ дост. и перес. по всей Россіи **6 РУБ.**

ДОПУСКАЕТСЯ РАЗСРОЧКА: при подпискѣ 3 рубля и къ 1 мая 3 рубля.

Контора журнала: С.-Петербургъ, Стремянная, № 12, соб. д.

## Открыта подписка на 1914 годъ.

На большую ежедневную литературную политическую и общественно-экономическую газету, издающуюся въ г. Архангельскѣ, въ форматѣ большихъ столичныхъ газетъ, въ 6 колоннъ

# „СЪВЕРНОЕ УТРО“.

ИЗДАНІЯ ГОДЪ VI.

Обращая строгое вниманіе на полноту свѣдѣній изъ всѣхъ областей общественно-политическаго дѣла, „СЪВЕРНОЕ УТРО“ ставитъ своей главной задачей обслуживаніе всего Сѣвернаго Края и является прогрессивной безпартійной газетой.

Въ газетѣ участвуютъ: А. А. Айоновъ, С. А. Бердяевъ, С. И. Бондыревъ, П. П. Будыгинъ, И. А. Вѣлюсовъ, Г. В. Вацуро, Н. И. Волковъ, Ф. Т. Гавридовъ, О. Георгиевъ, А. А. Грачевъ, Изабелла Гриневская, С. А. Дрожжинъ, А. П. Доброхотовъ, И. Б. Коробовъ, Н. Н. Кузьминъ, Е. К. Кузьмичовъ, проф. К. Э. Жиковъ, А. Жилинскій, М. Л. Леоновъ (Максимъ Геремыка), Н. И. Лебелевъ, Л. Т. Лобачевъ, Н. Н. Мамадышскій, Р. А. Менделевичъ (Р. Мечъ), Е. Е. Печавевъ, А. М. Некрасовъ, И. А. Назаровъ, М. П. Ожеговъ, М. П. Подолыка, И. П. Морозовъ, Н. И. Столешниковъ, Н. М. Португаловъ, К. А. Пухлякова, М. Р. Родионовъ, И. В. Рѣпинъ, М. Е. Савинъ, С. Ф. Семеновъ, В. П. Степановъ, М. М. Червышова (Марія Черъ), Ф. С. Шкулевъ, И. М. Юрцевъ, П. Ф. Стрѣлковъ (Страдалецъ), П. С. Медвѣдова, проф. А. Е. Цицирискій, П. П. Федосовъ, В. А. Гилларовскій (дядя Гилля), Е. Л. Афония, А. С. Панкратовъ и др.

Девизъ газеты: быстрота, оснѣдомленность и безпристрастное оснѣдѣніе всѣхъ событій дня. Подписная цѣна на 1 годъ — 5 руб., на 1/2 года — 3 р., на 3 мѣс. — 1 р. 75 коп., на 1 мѣс. — 70 коп. Отдѣльный № 3 коп.

Кромѣ Конторы и Редакціи подписка принимается во всѣхъ почтово-телеграфныхъ конторахъ Россійской Имперіи.

Контора и Редакція: Архангельскъ, Средній проспектъ, домъ Лейцингера. Тел. 391. Лица, подписавшіяся на мѣс 1914 г. и уплатившія сполна подписную сумму, до 1-го Января, получаютъ газету со дня подписки до конца года БЕЗПЛАТНО.

Издатель *Е. И. Федосовъ.*

Редакторъ *И. П. Федосовъ.*

## ОТКРЫТА ПОДПИСКА НА ЖУРНАЛЪ ОПЫТНОЙ АГРОНОМІИ. въ 1914 году.

15-й ГОДЪ ИЗДАНІЯ.

Журналъ посвященъ научному земледѣлію и издается по слѣдующей программѣ: оригинальныя статьи и рефераты по вопросамъ: 1) воздухъ, вода и почва; 2) обработка почвы и уходъ за сельско-хоз. растеніями; 3) удобреніе; 4) физиологія растеній; 5) частная культура; 6) сельско-хоз. микробиологія; 7) методы сельско-хоз. изслѣдованій; 8) сельско-хоз. метеорологія; 9) библиографія и новыя книги.

«Журналъ Опытной Агрономіи» издается при участіи большинства научныхъ агрономическихъ силъ нашихъ университетовъ, сельско-хоз. учебныхъ заведеній, а также опытныхъ станцій и полей.

Журналъ ставитъ собой задачей, согласно взгляду, высказанному агрономической секціей X съѣзда естествоиспытателей и врачей въ Кіевѣ, объединить по возможности въ одномъ органѣ работы русскихъ агрономовъ и дать возможность лицамъ, интересующимся успѣхами научнаго земледѣлія, слѣдить за развитіемъ этой отрасли знаній.

Журналъ будетъ выходить 6 разъ въ годъ, книжками отъ 10 до 12 листовъ; подписная цѣна за годъ 8 руб.

Подписка принимается въ редакціи (Сиб. Тѣсной Институтъ, кв. Петра Самсоновича Коссовича) и въ болѣе крупныхъ книжныхъ магазинахъ.

Г.г. Нижегород. просятъ обращаться непосредственно въ редакцію.

Экземпляры журнала за 1903—1912 г.г. высылаются по 5 рублей за годъ: съ 1900 г. по 1902 только при выискѣ полнаго комплекта (1900—1912 г.

Редакторъ-издатель проф. П. Коссовичъ

Открыта подписка на 1914 годъ  
на еженедельную (кроме дней послѣднихъ) безпартійную газету съ еженедельными иллюстрированными приложениями,

(4-й годъ изданія)

выходящую въ г. Вяткѣ. „СѢВЕРНОЕ СЛОВО“

АДРЕСЪ РЕДАКЦІИ и КОНТОРЫ: Преображенская ул., д. 25. Телефон. № 314.

Подписная цѣна на „СѢВЕРНОЕ СЛОВО“ (съ приложениями):

12 мѣс.	11 мѣс.	10 мѣс.	9 мѣс.	8 мѣс.	7 мѣс.	6 мѣс.	5 мѣс.	4 мѣс.
7 р.	6 р.	5 р. 50 к.	5 р.	4 р. 50 к.	4 р.	3 р. 50 к.	2 р. 75 к.	
			3 мѣс.	2 мѣс.	1 мѣс.			
			2 р.	1 р. 40 к.	75 к.			

Для крестьянъ, рабочихъ, сельскихъ учителей и учительницъ, подписная цѣна: на 12 мѣс. — 5 руб. 60 коп., на 6 мѣс. — 2 руб. 80 коп., на 3 мѣс. — 1 руб. 40 коп. и на 1 мѣс. — 50 коп. Перевѣна адреса 21 коп. (можно почтов. марками).

Подписка принимается съ 1-го числа каждаго мѣсяца.

Пробные номера высылаются безплатно.

## ОТКРЫТА ПОДПИСКА

на ежемѣсячный журналъ

Главнаго Управленія Землеустройства и Земледѣлія

1914 г.

LXXIV г.

## „СЕЛЬСКОЕ ХОЗЯЙСТВО И ЛѢСОВОДСТВО“

на 1914 годъ.

Журналъ ставитъ себѣ задачей—служить проводникомъ агрономическихъ знаний и быть органомъ дѣятелей въ области сельскаго хозяйства, какъ научной, такъ и практической. Съ этой цѣлью на страницахъ „Сельскаго Хозяйства и Лѣсоводства“ будутъ помѣщаться:

1. Оригинальныя статьи техническаго и экономическаго характера по всемъ отраслямъ сельскаго хозяйства, въ самомъ широкомъ смыслѣ этого слова, не исключая землеустройства, переселенія, колонизаціи, рыбныхъ и звѣриныхъ промысловъ, а равно и лѣсоводства.
2. Обзоры русской и иностранной литературы по сельскому хозяйству.
3. Библиографія изданій, относящихся къ характеру и программѣ журнала.
4. Переводы наиболее выдающихся произведеній иностранной сельско-хозяйственной литературы въ видѣ приложений къ журналу отдельными листами.
5. Объявленія.

„Сельское Хозяйство и Лѣсоводство“ выходитъ ежемѣсячно книжками въ размѣрѣ 15 почтовыхъ листовъ, съ рисунками.

Подписная цѣна на журналъ

съ доставкой и пересылкой;

въ Россіи . . . . .	} на годъ . . . . . 8 руб.	} въ госуд. почт. . . . . 8 руб.
Отдѣльный номеръ . . . . .		

Полные комплекты журнала за 1901—1905 гг. продаются по 7 р., за 1906 г. — по 3 р., за 1909 г. съ двумя книжками за 1908 г. и приложеніемъ: В. Гарвудъ—„Созданіе новыхъ растительныхъ формъ. Очеркъ жизни и дѣятельности Л. Вербенка“, за 1910 годъ съ приложеніемъ: Г. де-Физаъ—„Племенное растеніеводство (сортосодство)“, за 1911 годъ съ приложеніемъ: В. А. Генри—„Корма и кормленіе“, за 1912 г. съ приложеніемъ: Е. Давенпортъ—„Основы племеннаго разведенія“ и за 1913 годъ съ приложеніемъ: Ч. С. Плембъ—„Типы и породы сельско-хозяйственныхъ животныхъ“. К. Кнохъ—„Использованіе спятаго молока въ молочныхъ“ и Н. Л. Скалову-бовъ—„Дѣятельность Сельско-Хозяйственной Комиссіи 3-ей Государственной Думы за періодъ съ 29 ноября 1911 г. по май 1912 г.“—по 6 руб. за годовую экзemplаръ съ пересылкою.

Подписка принимается въ конторѣ журнала „Сельское Хозяйство и Лѣсоводство“—С.-Петербургъ, Вас. Остр., 10 л., д. 23, кв. 31. Телеф. 583—95.

Редакторъ Н. М. Дубровский