

Косменко А. П.

### ОРНАМЕНТАЛЬНОЕ ИСКУССТВО СЯМОЗЕРСКИХ ЛИВВИКОВ (XIX – НАЧАЛО XX ВЕКА)

В отношении традиционного орнамента Сямозерье является одним из слабо изученных районов Карелии. Публикаций, посвященных декоративному искусству этого ареала, практически нет. Тем не менее, как свидетельствуют материалы, попавшие в разные годы в собрания российских музеев, исследователи давно обратили внимание на художественные памятники Сямозерья. Основные сямозерские коллекции хранятся в Российском этнографическом музее (РЭМ, Санкт-Петербург), в Карельском Государственном краеведческом музее (далее КГКМ) и в Музее изобразительных искусств (МИИРК) города Петрозаводска. В частности, в РЭМ имеется одна из наиболее ранних коллекций орнаментированных текстильных изделий (№ 4954: 1–10), которая была собрана в Сямозерье архитектором Р. М. Габе в 1928 году. Есть в этом музее отдельные материалы, поступившие в 1941 году и позднее. Приблизительно к довоенному и послевоенному периодам относятся вещественные, а также фотографические коллекции, включающие предметы сямозерской одежды и быта, которые разными путями попали в собрания КГКМ (колл. 53–2/702, принятая от Р. Х. Богданова в 1935 году, и др., а также материалы фототеки: № 1627, 1629 и др.).

Однако специальное изучение народного искусства Сямозерья началось в 1970 году, когда в ходе изучения народного изобразительного искусства карел автором были обследованы и сямозерские селения. Во время этой поездки зафиксировано около 20 вышитых и тканых изделий, изготовленных в конце XIX – начале XX века; бытовые изделия с художественной резьбой и росписью были обнаружены в единичном количестве. В 1971 году экспедицией Музея изобразительных искусств также было проведено обследование сямозерских деревень. В результате удалось собрать несколько десятков вышитых и тканых изделий, в том числе 25 предметов традиционного костюма, а также около 10 бытовых изделий из дерева, преимущественно расписных прялок\*. В настоящее время Музей изобразительных искусств располагает, пожалуй, наиболее полным вещественным собранием по крестьянскому искусству из сямозерского ареала.

\* Устное сообщение собирателя коллекционных материалов Л. Н. Белоголовой.

Все упомянутые материалы из района Сямозера послужили источниками для данной статьи, но очевидно, что они представляют крестьянское искусство весьма фрагментарно. Во многом это объясняется объективными причинами (более подробно о них см.: [12, с. 316–317]). Дело в том, что в Сямозерье, как и в остальных районах южной Карелии, некогда распространенная традиция орнаментирования обиходных изделий начала интенсивно исчезать в первой половине XX века. Этот процесс начался уже в начале века, о чем писала исследовательница крестьянской вышивки Е. А. Кнатц, изучавшая в 1926 году художественное шитье смежного с южными карелами русского Заонежья [4, с. 76]. Вещи перестали бережно хранить, и в результате исчезло много орнаментированных крестьянских изделий, утративших в современной сельской среде свою былую ценность. Сказались в Сямозерье и последствия оккупации во время Великой Отечественной войны, о чем автору говорили местные жители. Все это позволяет охарактеризовать традиционное орнаментальное искусство ливвиков Сямозерья лишь в самых общих чертах.

В целом для преобладающей части бытовых изделий ливвиков Сямозерья характерны те же особенности декорирования, что и для остальных южно-карельских районов, включая другие группы ливвиков, а также людиков и собственно карел южной и средней Карелии. Как и в упомянутых ареалах, здесь были распространены монохромные вышивки с преобладающими изобразительными мотивами, существенно отличающиеся от вышивок северных карел с их многоцветными геометрическими узорами. Одинаковыми с южно-карельскими были в Сямозерье и способы ткачества художественных полотен при помощи сложных приемов техники, которые совершенно не характерны для традиционного узорного ткачества северно-карельских районов. Много общего имеется у ливвиков Сямозерья с остальными южно-карельскими районами также и в декорировании бытовых изделий из дерева, особенно прялок. Последние орнаментацией и формой значительно отличаются от прялок северных карел.

Вместе с тем орнамент Сямозерья, как и других западных районов южной Карелии, например Суоярви, имеет специфические черты. Эта специфика проявляется прежде всего в том, что архаические элементы в различных видах орнаментации сохранились здесь до рубежа XIX–XX веков в более полном виде, чем в искусстве восточно-карельских ареалов. Так, в Сямозерье преобладающими видами декорирования текстиля были в это время еще архаические вышивки, в отличие, например, от соседней-людиков и олонецких ливвиков, у которых они бытовали уже в пережиточном виде. Элементы архаики прослеживались здесь и в орнаментации бытовых изделий из дерева, особенно прялок.

Перейдем к более подробному рассмотрению сямозерских изделий, прежде всего орнаментированных вышивками. Они наиболее многочисленны, по сравнению с другими декорированными предметами крестьянского быта конца XIX — первой половины XX века.

## ВЫШИВКА

Круг декорированных узорным шитьем предметов в Сямозерье традиционен. Орнаментировались полотенца, подзоры к кроватям, а также женские рубахи, носившиеся под сарафанами. Узоры вышивали на обоих концах полотенца. Вышивки дополняли вязанными крючком белыми кружевами, которые пришивали к краям этих изделий. Подзоры орнаментировали узорным шитьем вдоль нижнего края. Вышивку на них, как и на полотенцах, нередко обрамляли белыми кружевами. Женские рубахи, относящиеся к концу XIX — началу XX века, вышивками декорировали только вдоль подола.

Все разновидности узорного шитья на сямозерских изделиях выполнены покупными бумажными нитями. Иные декоративные материалы, в частности крашенные льняные, а также шелковые или шерстяные нити, которые нередко использовались для вышивок в северо-, юго-западных районах Карелии и в некоторых смежных областях, на изделиях рассматриваемого района не отмечены.

Расцветка шитых узоров на перечисленных изделиях была исключительно скромной. Женские рубахи орнаментировали только красными нитями. На полотенцах и подзорах также преобладают красные узоры. Меньше встречено белых вышивок, исполненных на белом холсте. Единичны белые орнаменты, вышитые на красных кумачевых кусках пришитых, в частности, к концам полотенца.

Красные и белые вышивки на сямозерских изделиях выполнены разными видами техники: двусторонним швом, набором, крестиком по счету нитей холста, а также строчкой по льняной сетке и тамбуром\*.

Рубахи вышивали преимущественно крестиком и изредка — двусторонним швом. Полотенца и подзоры орнаментировали разными видами техники, однако наиболее распространенным был старинный, двусторонний, шов. Для сравнения можно отметить, что во многих более восточных по отношению к Сямозерью районах южной Карелии данный архаичный способ вышивания текстиля. Об этом же по поводу заонежских вышивок писала Е. А. Кнатц, отметившая, что двусторонний шов, который среди заонежан назывался «до-сюльным», т. е. старинным, «в настоящее время совсем выходит из моды» [4, с. 65—66]. То же самое можно сказать и о вышивках кондопожских людей, а также олонецких ливвиков, у которых данный способ узорного шитья применялся в это время довольно редко, уступив свое место другим, более модным приемам орнаментации текстиля.

Возвращаясь к технике сямозерских вышивок, отметим еще одну разновидность, которая, как и двусторонний шов, относилась к очень старинному способу узорного шитья. Это вышивки, исполненные техникой набора.

\* Особенности этих швов подробно охарактеризованы в литературе [6, с. 65—70; 11, с. 37—56].

Впрочем, по сравнению с распространенным двусторонним швом, они найдены здесь только на двух подзорах из деревень Павшойла и Сяргилахта.

На рубеже XIX—XX веков вышивки набором были малохарактерными и для орнаментации текстиля других групп южных карел. То же самое писала об этой технике Е. А. Кнатц, обнаруживающая ее, в частности, в заонежских вышивках только на двух образцах, которые, по ее словам, датировались самым началом XIX века [4, с. 66]. Дополнительно можно отметить, что в бывшей Олонецкой губернии основной ареал этой техники в XIX — начале XX века был сосредоточен восточнее, а именно в русских районах — Пудожье и Каргополье.

Также немного известно в Сямозерье вышивок, исполненных белой строчкой по выдерганной льняной сетке. По сравнению с восточно-карельскими местностями, где этой техникой вышивали высокохудожественные изобразительные узоры (птиц и др.), здесь эти вышивки крайне просты. Они представляют собой либо обычную, перевитую льняными нитками сетку, либо узорную сетку из настила простейших геометрических мотивов — ромбов, звездочек и др. Такие вышитые изделия — подзоры и полотенца из Сямозерья хранятся, в частности, в РЭМ (№ 4954: 2, 7—10). Эта разновидность техники исполнения узоров в народном шитье также весьма архаична.

Судя по некоторым данным, использовался еще один способ вышивания — тамбурный шов. Этой техникой здесь вышиты кумачевые концы, пришитые к льняным полотенцам. Однако изделия с такими вышивками единичны, что, видимо, напрямую связано с незначительным применением в прошлом этой техники в сямозерском узорном шитье. Редко применялся тамбурный шов и на изделиях из районов, расположенных к западу от Сямозерья, о чем свидетельствует незначительное количество таких вышивок по сравнению с другими и в коллекциях художественного текстиля из юго-западной Карелии, которые собраны в музее города Йозэнсуу (Финляндия). Слабое распространение тамбурных вышивок в Сямозерье, как и в других периферийных местностях западной Карелии, вполне объяснимо. По единодушному мнению исследователей, этот технический прием в вышивке Олонецкой и смежных губерний появился поздно, не ранее второй половины — конца XIX века, а в некоторых местностях — в начале XX века [10, с. 53 и др.]. В Карелии тамбурным шитьем в это время особенно интенсивно занимались крестьянки Заонежья, вышивавшие такие изделия в том числе и для широкой продажи. Не случайно у южных карел основной ареал тамбурных вышивок был сосредоточен в восточных местностях, сопредельных с Заонежьем, особенно у северных людииков, где они в это время даже стали вытеснять другие, более традиционные виды шитья. В вышивки западных периферийных районов, в частности и Сямозерья, эта модная для того времени техника шитья внедрилась, как видно, значительно слабее.

Перейдем к характеристике композиций и орнаментальных мотивов сямозерских вышивок. Прежде всего необходимо отметить, что в этих вышивках мало композиций с расположением узоров в виде прямой (шахматной)

или косой сетки. В единичном числе среди них встречены также зональные орнаменты, состоящие из двух или нескольких одинаковой ширины узорных полос, как, например, на рубахе из деревни Хошкойла, хранящейся в КГКМ (А-4725). Большинство сямозерских орнаментов вышито в виде разной ширины бордюров, которые имеют еще узкие узорные окаймления (фризы). Внутри бордюров мотивы исполнены по-разному, но чаще всего раппортом двух неодинаковых фигур. Иногда, как, например, на полотенцах из деревень Арькойла и Проккойла (РЭМ — 4954:2), композиции состояли также из трех мотивов — одного центрального и двух зеркальных по бокам. Кроме того, в вышивках этого ареала встречались и одномотивные композиции, часто на полотенцах. Такие узоры состоят из одной крупной фигуры, изображенной на всю ширину конца полотенца.

В композициях мотивы часто вышиты на значительном расстоянии друг от друга. При этом «поле» полотна между основными фигурами слабо заполнено различными орнаментальными деталями, которые во многих других вышивках усиливают чисто декоративную сторону узоров на изделиях. Сямозерские вышивки порой больше напоминают древние символические знаки неизвестного нам конкретного содержания, чем орнаменты чисто эстетического назначения.

Перейдем к более подробной характеристике вышитых мотивов. В тематическом отношении они представлены двумя категориями узоров: геометрическими и изобразительными (деревьями, птицами и др.). Геометрические вышивки в Сямозерье так же, как в сопредельных и более удаленных от него местностях, больше характерны для орнаментации рубах, тогда как изобразительные — для полотенцев и подзоров. Деталей одежды, орнаментированных геометрическими вышивками, до нас дошло меньше, чем, например, полотенцев, для которых были характерны изобразительные узоры.

Почти все геометрические орнаменты на подолах рубах в Сямозерье вышиты красным крестиком по счету нитей холста. Узоры на них состоят из сравнительно однотипных фигур: прямых крестов, нередко с перекрестьями на их концах, прямоугольников, которые в местной среде назывались «окошками» (см. верхний рис. на с. 536), а также меандров (см. нижний рис. на с. 536). В бордюрах они обычно чередуются с одним типом геометрических фигур — вертикальными рамками или столбцами, отчего любая композиция выглядит разделенной на прямоугольные участки одинаковой ширины.

Интересно, что прочие геометрические узоры, например ромбы, треугольники, зигзаги, т. е. относящиеся к мотивам диагонально-геометрических очертаний, редки в вышивках сямозерских рубах, в отличие от других районов, где они являлись вполне обычным декором одежды.

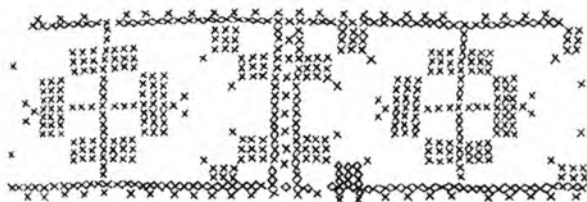
Геометрические мотивы в качестве основных присутствуют и на некоторых полотенцах. Эти узоры имеют более сложное строение, чем на рубахах. К тому же они вышиты одной крупной фигурой на всю ширину конца

полотенца и, в отличие от рубах, двусторонним красным швом (см. верхний рис. на с. 537). Полотенца с такими геометрическими вышивками зафиксированы в деревне Арькойла. Основу узора на одном из них составляет крестовидная схема: крупный ромб с четырьмя большими треугольниками на внешних углах. Ниже этого мотива наблюдаются антропоморфные фигуры с птицами в поднятых руках, имевшие некогда явно символическое содержание (см. рис. на с. 537, фр. 1).

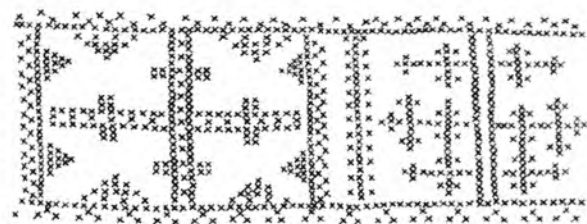
Аналогичные вышивки, вывезенные, в частности, из деревни Угмойла, есть и в фондах РЭМ. Так, на конце одного полотенца вышит крупный квадрат, выполненный по крестовидной сетке. На внешних сторонах квадрата вышиты узоры, похожие на ладьевидные (см. рис. на с. 537, фр. 2).

Описанные геометрические мотивы на сямозерских полотенцах глубоко традиционны для народного искусства. Они присутствуют в старинных вышивках многих местностей не только Карелии, но и всей северо-западной России [10, с. 166–169; 7, с. 84–85; 2, с. 45, 204, 243 и др.]. В специальной литературе также высказывалось предположение, что такие сложных очертаний геометрические мотивы, которые на изделиях из разных местностей вышивали обычно одной крупной фигурой, возможно, являлись когда-то идеограммами древних святилищ [7, с. 85]. Но на полотенцах XIX – начала XX века, в том числе сямозерских, они уже давно превратились в обычные орнаментальные узоры. Их в это время вышивали лишь по традиции.

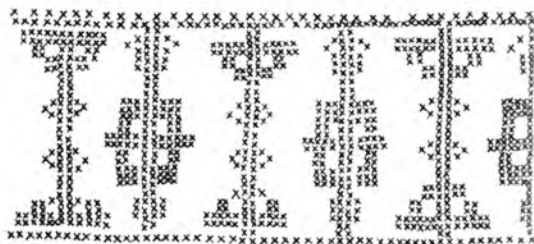
Изобразительных вышивок в Сямозерье выявлено больше, чем геометрических. Выше говорилось, что они наиболее характерны для полотенец и подзоров. Что касается женских рубах,



1



2



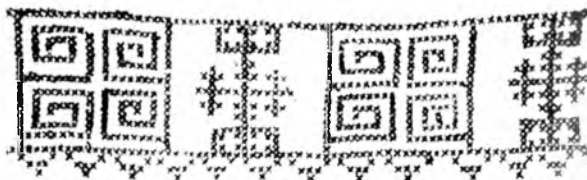
3

*Геометрические вышивки на подолах свадебных рубах невесты.*

*Техника: крестик по счету нитей холста.*

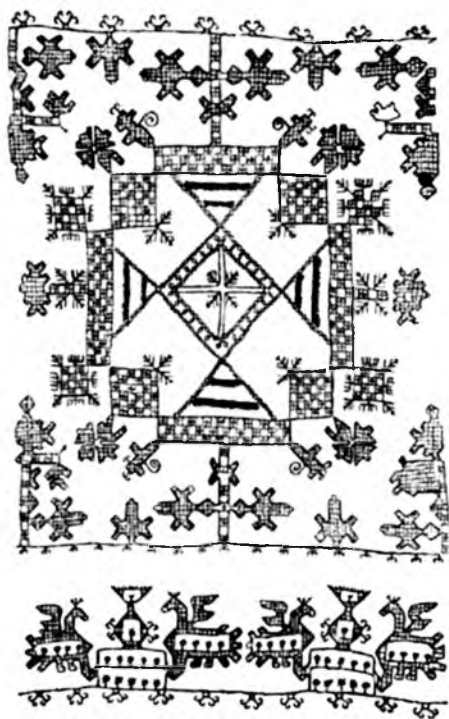
*Красные хлопчатобумажные нити:*

1, 2 — д. Арькойла. Фото автора, 1970 г.;  
3 — выполнена Е. И. Петровым в 1910-х гг. в д. Чалкка для приданого сестры. Фото автора, д. Курмойла, 1970 г.

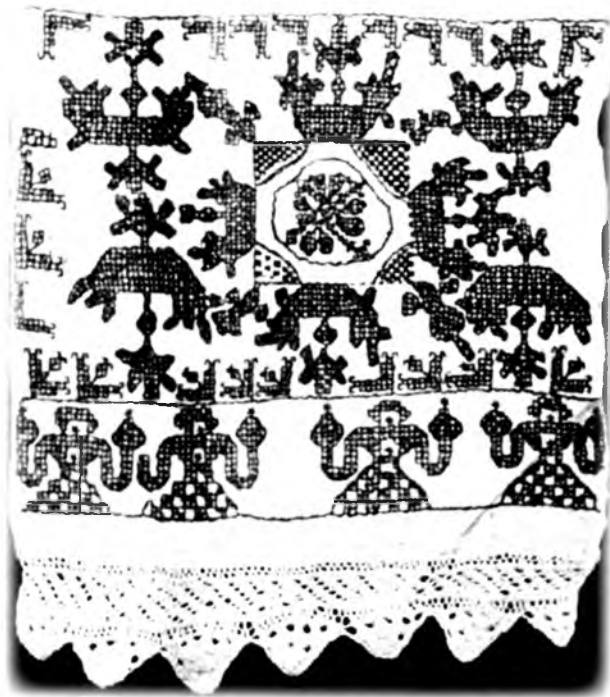


*Геометрическая вышивка с узором из меандроидных мотивов на женской рубахе, д. Чуйнаволок. Техника: крестик по счету нитей холста, красные хлопчатобумажные нити*

то нам известен лишь один экземпляр из деревни Угмойла, на котором вышит бордюры из очень древних мотивов — двуглавых, ладьевидных птиц с антропоморфными фигурами на спинах. Птицы в этом узоре чередуются с мотивами деревьев ирреальных очертаний (см. рис. ниже).



1



2

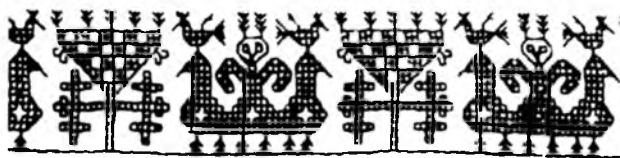


3

*Геометрические вышивки на полотенцах:*

1 — техника: двусторонний шов, красные нити, нач. XX в., д. Арькойла. Фото автора, 1970 г.; 2 — д. Угмойла, 1928 г. РЭМ-4954:3. Колл. Р. М. Габе; 3 — техника: тамбур по кумачу, белые бумажные нити. Первая половина XX в., д. Сяргилахта. Собр. автора, 1970 г.

*Вышивка на подоле женской рубахи. Техника: двусторонний шов, красные нити по холсту, д. Угмойла, РЭМ-4954/10*



Изобразительные вышивки на предметах интерьера представлены следующими тематическими группами: мотивами деревьев, антропоморфных фигур и животных. Исключительное большинство этих вышивок состоит только из мотивов деревьев. Второе место по численности занимают антропоморфные узоры, относящиеся к женским персонажам. Мало в сямозерских вышивках мотивов животных — в основном это птицы.

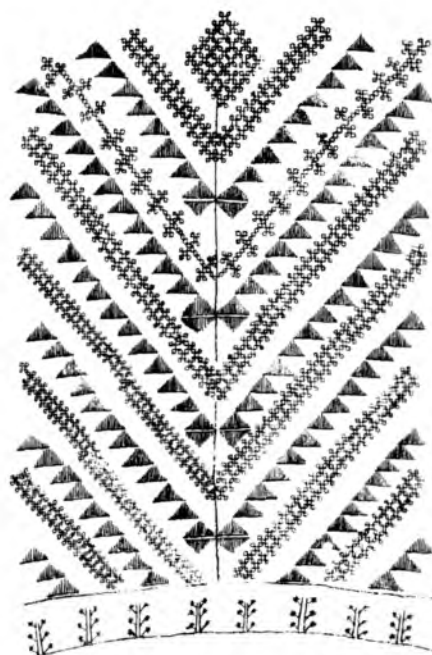
Как и на упомянутой выше рубаше из деревни Угмойла, сямозерские изобразительные узоры не имеют никакого отношения к конкретным реалиям крестьянской жизни. Нет в вышивках и заимствованных городских мотивов, в отличие от узорного шитья восточных от Сямозерья местностей, в частности Заонежья, где различные жанровые сюжеты из крестьянского и городского быта были, наряду с архаичными орнаментами, вполне обычными [4, с. 62—76]. Преобладающее большинство сямозерских изобразительных мотивов относится к архаичному пласту орнаментов, известных также в старинных вышивках многих других местностей не только бывшей Олонецкой, но и смежных губерний.

Деревья на сямозерских полотенцах и подзорах представлены либо одной крупной фигурой, либо использованы два разных по очертаниям мотива (см. рис. справа). Все узоры сильно геометризваны, поэтому конкретные виды изображенных деревьев установить трудно. Но некоторые из них можно идентифицировать с хвойной растительностью, что подчеркнуто, в частности, узорами крупных хвойных лапок, вышитых на концах веток. Кроме того, в некоторых вышивках ветки деревьев изображены в обрамлении игольчатых элементов, также, видимо, указывающих на принадлежность их к хвойным видам деревьев. В остальном изображения ирреалистичны. Это деревья-схемы с ветками, идущими диагонально (см. фр. 1, 2) или перпендикулярно (см. фр. 3) относительно ствола.

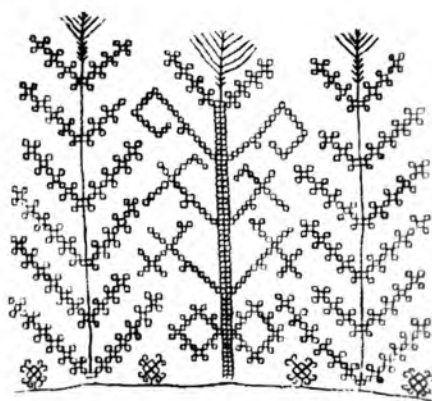
#### Фитоморфные мотивы

*в вышивках на полотенцах. Техника: двусторонний шов, красные нити по холсту, нач. XX в. Фото автора, 1970 г.:*

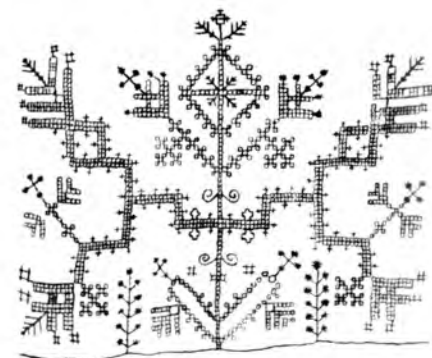
1 — д. Павшойла; 2 — д. Чуйнаволок; 3 — из часовни



1



2

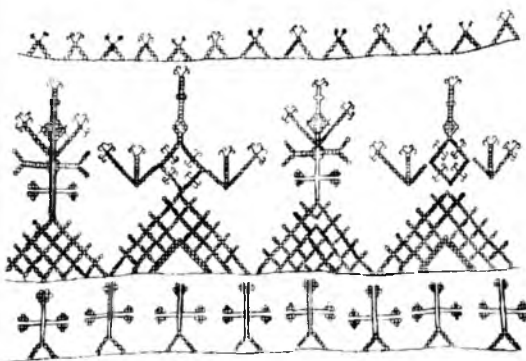


3





1



2



3

Деревья с перпендикулярными ветвями во многом повторяют иконографию прямого креста. Кроме того, на вершинах, ветках и стволах таких мотивов изображены устойчиво повторяющиеся в разных вышивках элементы: ромбы, восьмилепестковые розетки, звездочки, крестики и т. д. Эти знаки явно указывают на то, что данные изображения деревьев некогда имели символическое содержание.

Еще более необычны в сямозерских вышивках мотивы деревьев другой иконографии. Эти узоры одновременно сочетают признаки деревьев и антропоморфных существ. Последние показаны как бы «вырастающими» из вершины дерева, причем ветки изображены в виде многократного повторения поднятых вверх схематичных изображений рук (см. рис. слева, фр. 1). Другой разновидностью фитоантропоморфных мотивов являются стилизованные деревья на больших треугольных основаниях, повторяющих нижнюю часть антропоморфных женских фигур (см. фр. 2, 3).

Охарактеризованные выше образы деревьев входят в круг широко распространенных в архаичных вышивках Северо-Запада мотивов, которые, как считают многие исследователи, некогда были связаны с древними анимистическими представлениями о культе лесной растительности, и в том числе хвойных деревьев.

Следующая группа сямозерских изображительных вышивок включает антропоморфные женские персонажи также религиозно-мифологического содержания, которые широко распространены в старинных

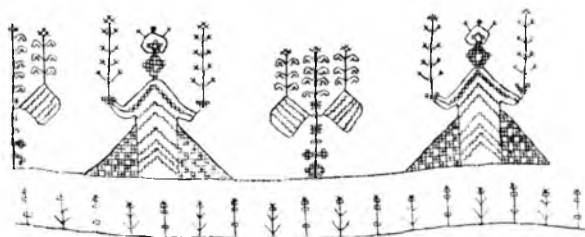
*Фитоантропоморфные мотивы в вышивках полотенца (1, 2) и подола женской рубахи (3).*

*Техника: двусторонний шов, красные нити по холсту*

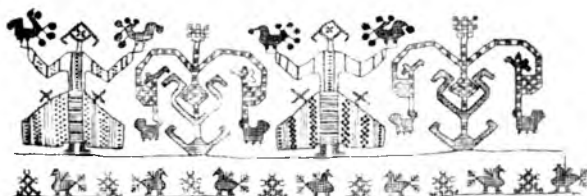
1 — Сямозерская волость, КГКМ, А-4701; 2 — полотенце из часовни, д. Сяргилахта. Фото автора, 1970 г.;

3 — д. Чуккойла, РЭМ-30448

двусторонних вышивках других местностей Северо-Запада России. В узорном шитье рассматриваемого ареала их изображали только двухчастными композициями, т. е. рядом с узорами деревьев фантастического облика. Эти мотивы имеют те же очертания, что и антропоморфные персонажи в вышивках других районов. Они представлены двумя типами изображений — с трапециевидной и треугольной нижней частью туловища. Те и другие образы изображены с поднятыми вверх руками. В руках они держат птиц или ветки растений (см. рис. справа, фр. 1, 2).



1



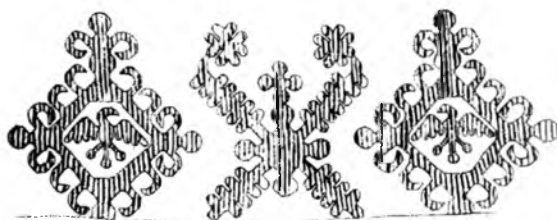
2

*Антропоморфные персонажи  
в вышивках на подзорах:*

1 — техника: двусторонний шов, красные нити по холсту, д. Сяргилахта. Фото автора, 1970 г.; 2 — техника: набор, двусторонний шов, красные нити по холсту, д. Павшойла. Фото автора, 1970 г.,

Что касается зооморфных мотивов, то они в Сязозерье почти не выявлены, в отличие от узорного шитья других местностей. Возможно, это объясняется не только плохой сохранностью материалов из данного района. Интересно, что редкими в них были и мотивы птиц, особенно тех, которые фигурировали в качестве главных мотивов вышитых орнаментов. Но в сязозерском узорном шитье они были вполне обычными как элементы оформления или атрибуты других образов, в частности деревьев, птиц или антропоморфных фигур.

Очень редкую по трактовке вышивку с орнитоморфными мотивами удалось зафиксировать в деревне Сяргилахта (см. рис. справа). Вышивка исполнена старинной техникой набора и двустороннего шва. Узор состоит из мотивов орла, включенных в ромбические рамки с крупными крючковидными обрамлениями на внешних сторонах. Орлы вышиты с распростертыми по сторонам крыльями и лапами. В композиции они чередуются с большими крестовидными фигурами. Надо отметить, что изображения орлов такой трактовки в вышивках других местностей не встречены, исключая мотивы двуглавых геральдических орлов.



*Вышивка на подзоре.*

*Техника: набор, двусторонний шов, красные нити по холсту, д. Сяргилахта. Фото автора 1970 г.*

Все другие орнитоморфные узоры в сязозерских вышивках имеют обычные очертания. В большинстве случаев их невозможно идентифицировать с какими-то конкретными видами птиц. Они представляют собой двуглавых,

ладьевидных или одноглавых, но крайне стилизованных птиц. Те и другие фигурки помечены звездочками, крестиками, веточками растений — знаками, указывающими на символическую сущность подобных образов. То же самое, очевидно, можно сказать и о сохранившихся в сямозерских вышивках древних мотивах орла, культовое значение которого в мифологии разных народов, включая карел, общеизвестно [15, с. 111—126; 3, с. 117; 13, с. 168—169 и др.].

## Узорное ткачество

Материалов художественного ткачества из сямозерского ареала имеется немного. Видимо, это связано не только с плохой сохранностью данной разновидности источников. Похоже, орнаментация текстиля ткаными узорами на рубеже XIX—XX веков здесь была распространена меньше, чем старинными вышивками. Напротив, в восточно-карельских местностях художественное ткачество (особенно поздние технологические приемы) в это время стало вытеснять традиционное вышивание. В остальном данная разновидность орнаментации входит в ареал южно-карельского художественного ткачества, для которого характерны, в частности, сложные технологические приемы декорирования, в отличие от северно-карельских местностей, где наиболее распространенными были простые способы орнаментации тканей.

Из сложных технологических приемов здесь применялись браное двух- и одноуточное, а также ажурное ткачество. Каждым из этих видов декорировались определенные изделия. Так, полотенца, подзоры и женские рубахи орнаментировались в Сямозерье не только вышивками, но иногда браным, или красным, ткачеством. Изделия, декорированные таким способом, автором зафиксированы, в частности, в Вешкелице, Павшойле, Курмойле. Все предметы браного красного ткачества орнаментированы геометрическими узорами, вытканными красными нитками по белому льняному холсту. Типичные для сямозерских браных полотенец композиции состоят из бордюров с включением в них раппортов из крупных прямоугольников (см. рис. на с. 542, фр. 1). Другие разновидности композиций, в частности сетчатые и зональные, редки на изделиях, декорированных этой техникой (см. рис. на с. 542, фр. 2). Орнаменты, как и на вышитых полотенцах, обрамлены узорными фризами, а также вязанными крючком белыми кружевами. На подолах рубах браные красные узоры имеют такое же строение, что и на полотенцах, декорированных этим видом тканья. В отличие от последних, они не имеют окаймляющих бордюров узких фризов.

Сетчатые композиции были характерны для иных разновидностей сямозерского узорного ткачества. Ими, как и браной красной техникой, ткали определенные категории изделий. Так, техника ажурного ткачества использовалась для изготовления рисунчатых подзоров, а браная одноуточная — скатертей. Те и другие изделия, в отличие от браных красных, ткали исключительно белыми льняными нитками. Фактура подзора, типичного образца, характерного для ажурного ткачества из деревни Улялега, состоит из косой сетки

крупных ромбов. Рисунок соткан путем сложного переплетения нитей утка и основы, в результате которого получают-ся разреженные участки, из которых выступает сетка ромбов. Эта особенность, т. е. разреженная фактура узорного полотна, в целом характерна для всех изделий, изготовленных ажурной техникой. Можно отметить и то, что, кроме сямозерских ливвиков, ажурное ткачество бытовало и у приладожских карел, где оно имело в прошлом значительно большее распространение, чем у рассматриваемой группы. У остальных этнолокальных групп населения Карелии данная разновидность узорного ткачества не встречена. Ее происхождение остается пока неясным, в отличие от браной двухуточной техники, которая, как известно, распространилась в карельскую среду, вероятно, в XIX веке из северно-русского ткацкого искусства, охватив прежде всего восточные местности южных и средних (сегозерских) карел.

Следующая разновидность — одноуточная техника ткачества на малом количестве дощечек — использовалась для изготовления белых льняных скатертей. Характерной чертой этого распространенного в Сямозерье и других районах вида техники являются рельефные геометрические узоры — вдавленные ячейки, квадраты, прямоугольники и др., которые ткали на полотнах по схемам прямых или косых сеток. Скатерти, найденные в деревнях Вешкелица, Чуйнаволок и Сяргилахта, изготовлены из двух-трех полотен (трест). Полотна имеют рельефную фактуру из сетки прямоугольничков, квадратов, горизонтальных или вертикальных полос-«окошек». Между трестами или к одному из продольных краев скатерти пришита полоса белого кружева, вязанного крючком.

Кроме того, в Сямозерье выявлены также узорные изделия, вытканые, в отличие от предыдущих, несложными приемами.



1



2

Полотенца,

браное красное ткачество:

1 — образец, д. Чуккойла, поступление 1941 г., РЭМ-30449; 2 — образец, д. Чуккойла, РЭМ-30450

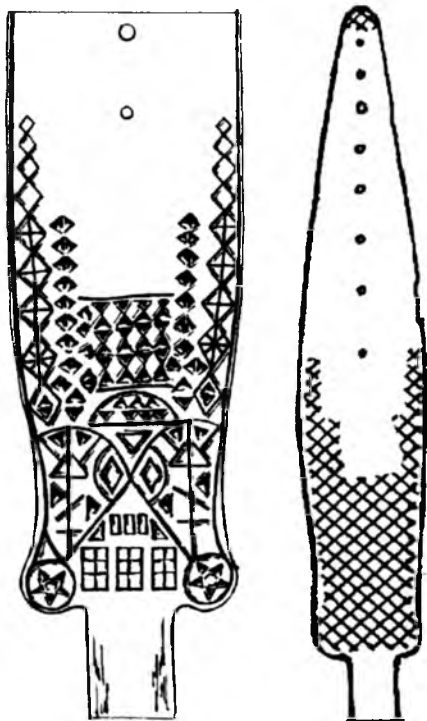
Например, среди них есть цветные полушерстяные юбки, которые изготовлены саржевой техникой. Как и у остальных групп южных карел, они относятся к продольно-полосатым юбкам, с широкими оборками на подолах\*. Например, юбка, зафиксированная в деревне Курмойла, имела типичную для южно-карельских юбок кирпично-черную расцветку [14, Прил.]. Информаторы рассказывали, что в прошлом их носили под сарафанами, а также в качестве верхней рабочей одежды.

Наконец, обычными для Сямозерья были также изделия, сотканые при помощи простого полотняного переплетения нитей утка и основы. Среди них наиболее многочисленны цветные напольные дорожки, которые были в широком обиходе еще в 1970-е годы.

### РЕЗЬБА И РОСПИСЬ ПО ДЕРЕВУ

Выше отмечалось, что бытовые изделия с художественной резьбой представлены главным образом прялками. Но и их в Сямозерье найдено совсем

немного. Объясняется это объективными причинами. Здесь, как и в остальных южно-карельских местностях, уже во второй половине XIX века традиция орнаментирования прялок архаичной резьбой стала интенсивно вытесняться кистевыми росписями как более модным видом декорирования. Это косвенно подтверждается и рассказами информаторов, которые говорили, что прялки с резьбой более старые, чем с росписями. Например, М. В. Чайкина (1899 г. р., деревня Вешкелица) о сохранившихся в ее доме двух прялках отметила: расписная прялка была подарена ей на свадьбу в 1923 году, а резная «старее» («не помню, когда сделана»). Ее внешняя форма, как и материал, из которого она изготовлена, являются типичными для южно-карельских прялок. Она вырезана из цельного куска березы — части комля и корневища. Форма лопасти узкая, стреловидная. Прялка декорирована архаичными приемами техники: контурной и трехгранно-выемчатой резьбой (см. рис. слева). Расположение узоров на лопасти такое же, как



Прялка с трехгранно-выемчатой и контурной резьбой, XIX в., д. Вешкелица. Фото автора, 1970 г.

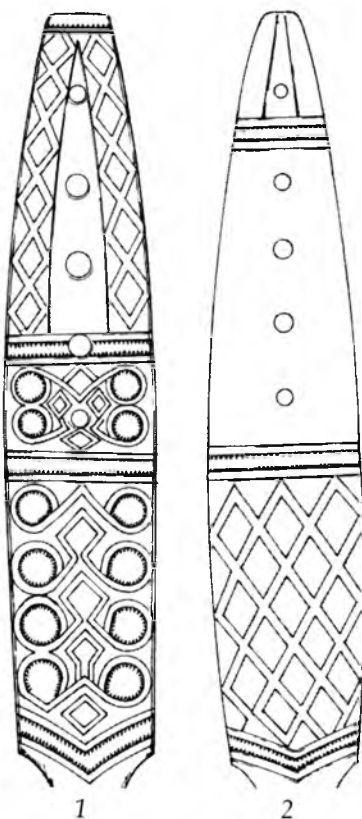
\* Пример подобной юбки см. на с. 159.

и на многих других старинных прялках карел. Они находятся только в верхней и нижней частях лопасти. Наверху лопасти узор состоит из большого креста, перекрестия которого заполнены выемчатыми треугольничками. Но особенно интересен декор внизу лопасти прялки. Здесь геометрический орнамент сочетается с сюжетным графическим рисунком явно символического содержания. В центре узора вырезан рисунок фасада дома, очертания которого органично переходят в стилизованную, антропоморфную фигуру, обрамленную с двух сторон изображениями православных крестов. Дополнительно можно отметить, что об архаичности данного резного узора на прялке говорят и аналогии в мотивах старинных вышивок, где также присутствуют образы слитых воедино построек и символических женских фигур, имевших, однако, большую антропоморфизиацию, чем на описанной выше прялке. В вышивках такие древние синкретические мотивы выявлены, в частности, у карел этого же ареала (например, рис. на с. 540, фр. 1), а также некоторых других народов (вепсов и води), у которых архаичные узоры в данном виде орнаментации дошли до XX века в наиболее полном виде.

Кроме того, в Сямозерье встречена другая интересная разновидность декорирования прялок художественной резьбой, которая известна под названием «ленточной плетенки». Во 2-й половине XIX века она была уже исчезающим видом декорирования, сохраняясь в это время в незначительной мере на прялках Сямозерья, сопредельных ливвиковских селений, а также в южных районах расселения собственно карел, в частности в Суоярви.

Две прялки, украшенные плетеночной контурной резьбой, зафиксированы в деревне Лахта (см. рис. справа). Декор прялок совершенно отличается от вышеописанной из деревни Вешкелица. Так, на внешней стороне их лопастей композиции состоят из разной ширины горизонтальных орнаментальных «полотен». В них включены геометрические узоры, имитирующие косое, «корзиночное» плетение, а также ромбы с крупными петлевидными элементами на внешних углах. В отличие от внешней, внутренняя сторона лопастей декорирована частично и только «корзиночной» плетенкой.

Такие же по способу орнаментации карельские прялки, в том числе из Сямозе-



Прялка с ленточно-плетеночным орнаментом, первая половина XIX в., д. Лахта. Фото автора, 1970 г.:

1 — контурная и трехгранно-выемчатая резьба, ленточно-плетеночный орнамент на наружной стороне лопасти; 2 — косая сетка на внутренней стороне лопасти



Прялки с росписями:

1 — прялка с резным ленточно-плетеночным узором и кистевой раскраской [1]; 2 — прялка с полихромной кистевой росписью, имитирующей ленточно-плетеночную резьбу [1]; 3, 4 — прялки расписные, Пряжинский р-н [4]

рья, имеются в фондах музеев. Изображения некоторых из них можно найти в специальной литературе [6; 1; 8; 11]. В сравнительно-историческом плане можно также отметить и то, что различные вариации плетеночных орнаментов сохранились в XIX веке не только у карел упомянутых ареалов, но и у кольских саамов в резьбе по дереву и кости [9]. Однако в более раннее время, т. е. в Средневековье, ленточно-плетеночная орнаментация имела в северо-западном регионе России широкое «международное» распространение, включая новгородских славян, карел и другие народы [5; 6; 9].

Упоминавшиеся выше кистевые росписи по дереву являлись не только в Сямозерье, но и в других местностях одним из наиболее поздних видов декорирования крестьянских изделий. В рассматриваемом ареале они чаще встречаются на прялках, хотя отмечены и на предметах интерьера. Свободные кистевые росписи здесь, как и во всех местностях, где была известна данная разновидность орнаментации, исполнены цветными масляными красками по предварительно окрашенному однотонному фону. Узоры, особенно на прялках, во многом повторяли традицию старинной орнаментальной резьбы (см. рис. слева, фр. 1, 2). В этом заключалось их главное отличие от расписных орнаментов, например, восточно-карельских районов, где преобладали узоры из пышных цветов и различных растений ирреального вида.

На типичных образцах сямозерских прялочных росписей унаследована структура орнаментов, прежде всего особенности композиций, которые были характерны здесь для ленточно-плетеночной резьбы (см. фр. 3, 4). Как и в последней, плоскости прялок, окрашенных в однотонные, коричневатые цвета, разделены черными линиями на горизонтальные

участки. Однако в каждое из этих орнаментальных полотен включены узоры, имитирующие плетенку, а также розетки геометризованных очертаний, древовидные и другие фигуры.

Интересно, что стремление к подражанию старинным резным орнаментам наблюдалось в этом ареале и в живописной раскраске других предметов. Для примера можно привести расписные детали интерьера, встреченные в 1970 году в одном из заброшенных старых домов в деревне Еженаволок, которые были украшены вихревыми розетками и другими геометрическими фигурами, явно заимствованными из архаичной трехгранно-выемчатой резьбы.

Таким образом, несмотря на то что из Сямозерья дошли до современности немногочисленные материалы, они дают достаточное основание для следующего вывода: в сямозерской орнаментальной традиции XIX — начала XX века наблюдается оригинальный сплав поздних, старинных и весьма архаичных элементов, в котором, как показывает сравнительный анализ, все-таки преобладают архаические черты. В этом ее основное отличие, в частности, от восточно-карельского искусства, где различного рода художественные новшества все более размывали, особенно уже на рубеже веков, сложившиеся традиции крестьянской орнаментации.