

Карл Ф. Мейнандер

БИАРМЫ

Вопрос о том, кто такие легендарные биармы, относится к традиционному кругу проблем, выдвинутых историками прошлого века. Частично этот вопрос приобрел романтическую окраску особенно для финнов, которые пытались обнаружить в древненордических сагах о биармах отголоски воображаемого величия финно-угорской первобытной эпохи. Проблема биармов переплелась с изучением карельского племени, и поэтому финские исследователи упорно придерживались мысли, что биармы были карелами или по крайней мере их корни следует искать в ареале Ладожского озера.

Наши знания о биармах основываются почти исключительно на исландских сагах, рассказывающих о походах в прославленную страну биармов.¹ Древнейшие саги относятся к IX в., а более поздние к периоду, современником которого был скальд Снорре Стурлусон, т. е. к XIII в. Последнее путешествие в страну биармов произошло якобы в 1222 г. В это время саги уже были записаны и могут свидетельствовать о своем времени как исторически достоверные источники. Морские походы совершались всегда на север вдоль норвежского побережья и закапчивались в устье реки Северная Двина. Однако ясно, что истинная родина биармов располагалась не на Белом море.

Весьма важным является отчет Оттара (около 870 г.), который дошел до нас во всемирной истории короля Альфреда. Этот отчет с определенными подробностями имеет характер итинерария и вследствие этого может быть отнесен к устным, часто повторяемым и выученным наизусть описаниям важного водного пути.

История Дании — «Деяния Данов» (*Gesta Danorum*) Саксона Грамматика, написанная около 1200 г., свидетельствует о том, что биармы и их страна были и для южной Скандинавии известными понятиями. Однако страна биармов в описании Саксона находилась не на побережье Северного Ледовитого океана или где-то в области, связанной с Балтийским морем. В деталях Саксон недостоверен. Он знал исландские традиции, но его «История Данов» написана на много десятилетий раньше, чем были созданы важнейшие исландские произведения. Творение Саксона было известно в средние века и имело большое значение для понимания истории даже в XVIII в.; сегодня же значение этого источника оценивается не слишком высоко.

Норвежец А. В. Бруггер и финн А. М. Тальгрэн — единственные археологи, которые подошли более детально к вопросу о биармах с позиций археологии. Бруггер, опираясь только на норвежские материалы, истолковал предметы восточного облика на норвежском побережье как свидетельство норвежских торговых и грабительских походов в страну биармов. Тальгрэн же поставил себе целью во многих мелких статьях осветить все древности Арктики. Правда, ему не очень сопутствовал успех, так как находки в 1920-е годы были весьма незначительны. Во времена Тальгрэна было совершенно очевидно, что в районе Белого

¹ Ср.: Ипкитин А. Л. Биармия и Древняя Русь. — Вопросы истории, 1976, № 7.

моря, как и во всей Арктике, неизвестны археологические находки, которые могли бы соответствовать норвежским сагам. Тальгрен сделал из этого единственно возможный вывод о том, что население, с которым норвежцы вступали в контакты, тоже иногда посещало Арктику и что саму страну биармов следует искать в более южных местностях.² Из бассейна нижнего и среднего течения Двины Тальгрен мог привести важную находку у с. Воскресенского. Эта находка является указанием на то, какого типа предметы могут, возможно, считаться биармийскими.

По мнению Тальгрена, существовали только две возможности для локализации страны биармов. Это была или теперешняя Пермь в верховьях Камы, или Приладожье. Поскольку в Перми не были обнаружены скандинавские находки, которые могли бы быть свидетельством посещения этих мест норвежцами, то Тальгрен заключил, что страна биармов должна была находиться в Приладожье и, следовательно, биармы были карелами. При этом он имел в виду область юго-восточнее Ладоги и собственно Карельскую зону на северном побережье Ладожского озера. Большинство историков следовало за Тальгреном, хотя и называли они население Приладожья то вепсами (весь),³ то водью.

При обсуждении того, что биармы идентичны карелам, почти совершенно не была использована группа археологических находок, которая в какой-то мере характеризует экономическую деятельность и политические взаимоотношения в Северной Европе упомянутого периода, а именно обнаруженные в Финляндии и северной Скандинавии так называемые пермские предметы. Число их невелико; но из года в год оно постепенно увеличивается.

Эти предметы, несмотря на их название, не все относятся к самой Перми, т. е. к бассейну нижней и средней Камы, а происходят и из среднего Поволжья. Я уверен, что наши советские коллеги знают все эти типы и могут указать место их происхождения. Я могу только заметить, что они обнаруживаются во всей субарктической зоне. Балтийскому миру они совершенно чужды. В восточной Прибалтике они почти совсем не известны, в средней Швеции они встречаются крайне редко; в больших могильниках и в кладах времени шведских викингов, где часто встречаются восточные вещи, «пермские» изделия полностью отсутствуют. В Финляндии, как и в шведской Лапландии и в северной Норвегии, они, напротив, представляют почти нормальное явление. Можно выделить следующие группы.

Довольно часто описываются пояса и обкладки поясов типа Ломоватовской культуры, центр находок которых располагается на Каме и в области Вятки. Отдельные обкладки были найдены в других районах. В Финляндии они обнаружены по меньшей мере в 13 случаях. Обкладки этих поясов встречены в следующих шести местах: Каавонтенкя, Питкясмьяки, Юлипяя, Мюнянумми, Кирмукарму и Пешпилаимякки. Речь идет о погребениях по обряду трупосожжения, но в последнем случае имеется в виду погребение с труположением, где сохранились остатки также кожаных поясов. Можно заметить, что обкладки расположены точно в таком же порядке, как на подлинных пермских поясах. Из этого ясно, что привозились целые пояса, а не их части. Все упомянутые предметы обнаружены в богатых мужских погребениях.

Эти пояса относятся ко времени около 700 г. Ранее существовало представление, что финские купцы привозили их с собой домой. Однако более правдоподобным является противоположное мнение, а именно что принесло их с собой население, пришедшее с востока. Аналогичные

² Tallgren A. M. *Biarmia*. — ESA, Helsinki, 1931, VI.

³ Raudonikas W. J. *Die Normannen der Wikingerzeit und das Ladogagebiet*. Stockholm, 1930; Голубева Л. А. Археологические памятники вепсов на Белом озере. — СА, 1962, 3, с. 53 и сл.; Кочуркина С. И. Юго-Восточное Приладожье в X—XIII вв. Л., 1973.

поясные детали обнаружены в находках на территории юго-восточнее Ладоги, а один экземпляр даже в королевском кургане в Уппсале в Швеции, что является доказательством высокой ценности этих поясов для тех, кто ими пользовался. Можно предположить, что они являлись магическим средством, которое либо оберегало того, кто его носил, либо наносило вред его врагам, или же, возможно, вызывало бурю или усмиряло ее. Все датированные находки являются более древними, чем время викингов.

Магическим средством служили, вероятно, и глиняные лапы. Для чего они использовались, мы, естественно, не знаем, но несомненно, что никакое рациональное использование их немыслимо. Их изготавливали из глины, затем обжигали, и представляют они лапы медведя или бобра. По размеру они не больше человеческой руки, или несколько меньше, поэтому, скорее, представляют лапы бобра. Все финские глиняные лапы обнаружены на острове Аланд. Примечательно, что на Аландских островах нет и никогда не было ни медведей, ни бобров.

Глиняные лапы постоянно встречаются в курганах VIII—IX вв. на Аландских островах, которые в то время были густо заселены. Культура островов включала шведские элементы, правда с финской окраской. Следует особо подчеркнуть, что глиняные лапы встречаются в VIII в., т. е. до походов викингов. В Швеции найдена только одна такая лапа. В Финляндии, в Восточной Прибалтике и в Карелии они совершенно неизвестны.

Как известно, в могильниках Ярославского Поволжья прослеживаются почти идентичные глиняные лапы.⁴ Их, очевидно, обоснованно считают лапами бобров. В этой связи следует вспомнить, какое большое значение имела бобровая струя в древней медицине, и поэтому можно себе представить, что и глиняные лапы бобров имели то же ритуальное значение. В Ярославских могильниках обнаружены также и другие изделия из глины, неизвестные на Аландских островах, что является критерием для установления первенства ярославских лап.

То, что глиняные лапы обнаружены, с одной стороны, на Аландских островах, и с другой — в мерянских погребениях, с долей условности устанавливает наличие прямых контактов между обеими областями. Нельзя, однако, определить, какая из областей была более активной.

Следующая группа, которую необходимо учесть, состоит из украшений-подвесок, общим для которых является то, что они, вероятно, не имели практического применения и на своей родине, на востоке, использовались как цепчодержатели. Технически они выполнены из крученных бронзовых нитей или являются подражанием этой технике в литье.

В Финляндии найдено всего четыре круглых цепедержателя или фибулы этого рода. Они все своеобразны, но совершенно ясно, что происходят они из одной мастерской в Центральной России. Один экземпляр можно датировать VIII в., он найден в Ускеле. Другой, довольно грубо отлитый, обнаруженный в Тойве, на юге Восточной Прибалтики, относится к XI в. Многочисленные обломки также происходят из жертвенного места саамов в северной Швеции.

В вышеупомянутой Тойве обнаружены еще два других предмета восточного происхождения. Все три изделия выполнены в одной технике и отлиты из одинакового сплава. Они выполнены из бронзы, обильно содержащей цинк или свинец, которая обычно не встречается в финских находках. Эти три предмета были, вероятно, одновременно завезены и положены в могилу. Разделитель цепи из этой находки относится к группе с двумя разносмотрящими конскими головами, которые были и в более раннее время излюбленными изображениями в Финляндии (рис. 1). Экземпляр из Тойвы импортирован. Аналогичный экземпляр

⁴ Ярославское Поволжье X—XI вв. М., 1963, с. 86 и сл.

был пайден в Кухмо — северной Финляндии в нескольких стах километров от областей оседлого населения. Это касается также находки в Тойве, а также северношведских находок (Оверлулео, Мертреск, Унна Саайва).

К этой же основной группе относится цепедержатель из Вилусенхарью, недалеко от Тампере, который также украшен двумя конскими головами. Этот тип можно назвать типом «накладки замочной скважины», так как в нем всегда в середине имеется отверстие как бы для ключа. Упомянутый экземпляр, найденный в разрушенном погребении, относится к XI в. Совершенно идентичные экземпляры обнаружены в Гротреске (Швеция) и в Страндби (Северная Норвегия). В Советском Союзе они встречаются к востоку от Ладоги вплоть до Камы; где расположен центр распространения этих изделий, нам неизвестно.

Мы могли бы привести еще много так называемых пермских предметов, но назовем еще только треугольные цепедержатели из Каркку и Тойвы (рис. 1). Подобные имеются еще в арктических и субарктических районах Швеции и Норвегии. Древнейшие предметы этого рода относятся к III—IV вв. н. э. и восходят к Пьяноборской культуре. Этого рода предмет был найден в Карисе на юго-западе Финляндии. Более поздние предметы следует, очевидно, датировать XI в. (Суомуссалми). Подчеркнем, что эти предметы не выявлены на северном берегу Ладожского озера, а также не встречаются и в восточной Финляндии. В западной Финляндии они составляют группу, которая относится ко времени более древнему, чем период расцвета карельской культуры в XI—XIII вв.

Можно было бы утверждать, что эти «пермские» предметы появились в результате контактов двух соседних областей. Разумеется, они являются таковыми, но при этом следует заметить, что на востоке не обнаружено финских предметов. Контакты во всяком случае были односторонними, и это требует исторического объяснения. Мы представили модель, которую можно будет проверить как археологическими, так и историческими фактами и которая в свою очередь объяснит эти данные.

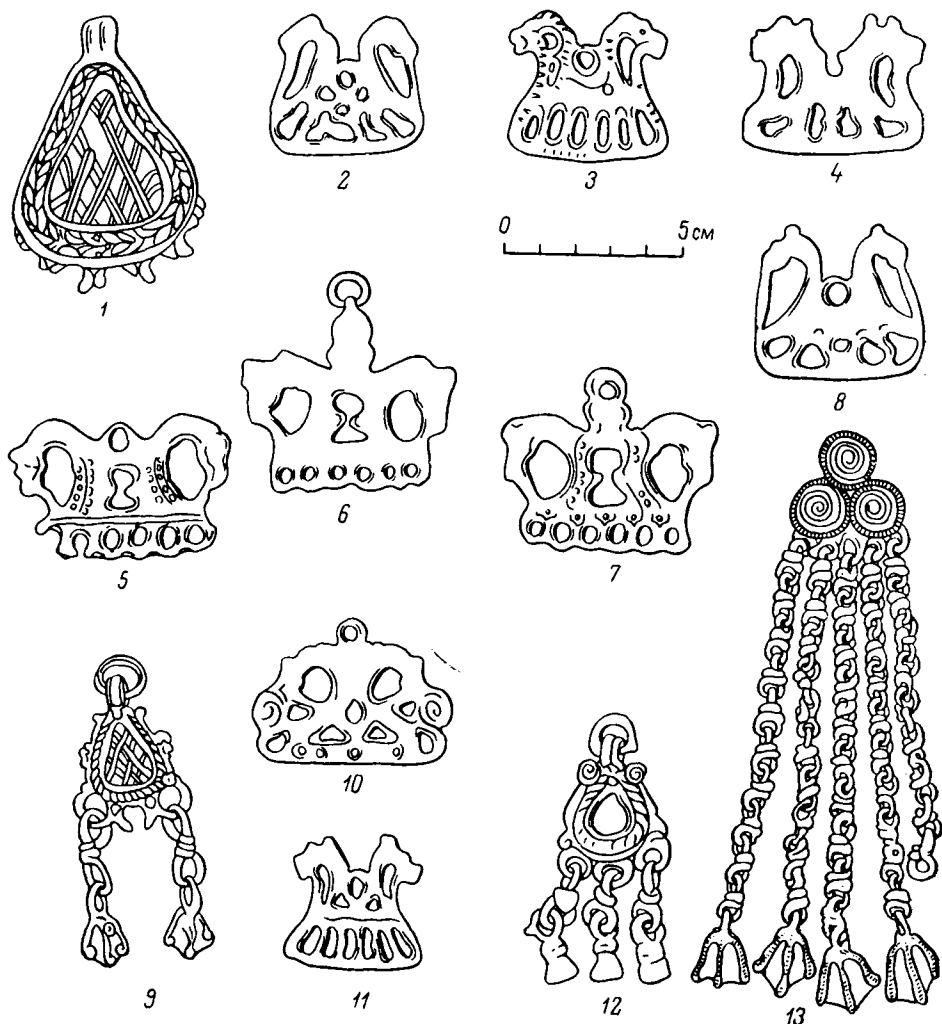
Такие финские археологи, как Альфред Хакман, считают, что «пермские» изделия являются доказательством деятельности финнов на востоке. Но это объяснение не может относиться к саамским находкам; они свидетельствуют о людях, родина которых была на востоке, которые пересекали северофинские и северонорвежские леса и оставляли восточноевропейские бронзовые украшения в качестве платежных средств. По-видимому, эти путешествующие купцы действовали активно и в юго-западной Финляндии.

Возникает вопрос, можно ли более точно установить родину этих людей. Нам известен восточноевропейский материал только по литературе, и поэтому мы не можем сказать, насколько точно можно определить места производства упомянутых типов вещей. Особая техника скручивания бронзовых нитей существовала на Средней Волге и на Нижней Каме.⁵ Оттуда происходят цепедержатели с изображением коней, в то время как глиняные лапы указывают на область у Ярославля. Деталью, значение которой мы не можем еще оценить, является то, что финские цепедержатели — такие же точно, как в Ярославской области, но в отличие от более восточных находок они лишены конских головок.

Очевидно, где-то в Восточной Европе, возможно на Средней Волге, находилась местность, где в течение столетий в период раннего средневековья активно поддерживались контакты с населением северо-западных территорий. Группы торговых людей или коробейников приходили с Волги и посещали селения партнеров на западе, т. е. в южной Финлян-

⁵ Материальная культура среднеднепровской мордвы VIII—XI вв. Саранск, 1969.

дни п в Лапландии, а также в промежуточных лесных областях. Мы можем только предполагать, что именно они покупали или захватывали в виде трофеев, но они приносили с собой бронзовые украшения, которые имели определенную цену при обмене. В финском языке имеется специальное слово для обозначения коробейников, бродячих торгов-



Зооморфные украшения и шумящие подвески (депедержатели), найденные в Фенно-скандинавии.

1 — Тисфьорд (Норвегия); 2 — Оверлулео (Швеция); 3, 12 — Тойва (Финляндия); 4 — Хаухо (Финляндия); 5 — Страндби (Норвегия); 6 — Гротреск (Швеция); 7, 13 — Вилусенхарью (Финляндия); 8 — Мертреск (Швеция); 9 — Каркку (Финляндия); 10 — Калвола (Финляндия); 11 — Кухмо (Финляндия).

цев, а именно «перми» (permi), что фонетически хорошо соответствует скандинавскому слову «биарм» (bjarm). Эти понятия сопоставляются не впервые, но ранее, по-моему, кареловедение препятствовало правильному пониманию вопроса о биармах.

Тальгрэн также считал, что только одна область, где были обнаружены скандинавские находки, может рассматриваться как истинная страна биармов. Это утверждение, конечно, спорно, но благодаря карте В. С. Дедюхиной мы можем указать на три такие области: у Смоленска (Гнездово), в Приладожье и округе Ярославля.⁶ Смоленск исключается,

⁶ Дедюхина В. С. Фибулы скандинавского типа. — В кн.: Очерки по истории русской деревни X—XIII вв. — Тр. ГИМ, 1967, вып. 43.

так как этот район не имел связей с Арктикой. Следует исключить и Приладожье. Карельские находки не обнаружены и в районе устья Двины. Норвежцам были известны карелы, и они называли их по-своему. На Средней Двине имеется по крайней мере значительная находка с «пермскими» предметами — это с. Воскресенское. В одном сообщении о поездке в Биармию в 1222 г. явственно называется Суздаль.

Выдвигаются следующие положения.

1. Страна биармов в норвежских сагах являлась конкретной областью с какой-то политической организацией. Страна биармов по Саксону Грамматику идентична этой стране.

2. Центральный район страны биармов находился на территории теперешнего Ярославля.

3. Из центрального района биармы совершали дальние путешествия к побережью Ледовитого океана и в северную Скандинавию — Финляндию.

4. Найденные в этой области так называемые «пермские» изделия являются наследием этой активности.