

Традиционный костюм тарножан XIX – начала XX века

Статья посвящена костюму жителей Тарноги XIX – начала XX века. В одном из интереснейших локальных центров традиционной культуры выявлено много местных особенностей одежды. Мы анализируем состав мужского и женского костюмов, конструкцию отдельных предметов, особенности кроя и шитья, названия тканей. Собственное производство ткани, шитье одежды, изготовление обуви способствовали появлению многообразия деталей нарядов, которые отражены в названиях элементов костюма. Важной характеристикой костюма является его сезонность. В этой связи интересными являются зимние наряды, детали которых сохраняются в быту и поныне, несмотря на изменения моды. Материал основан на изучении коллекции тканей Вологодского государственного музея-заповедника, данных экспедиций, проводимых сотрудниками музея на территории Тарногского района Вологодской области (бывшего Тотемского уезда Вологодской губернии).

Тема истории одежды жителей Тарноги не часто освещалась специалистами. В 1857 году В.Т. Попов опубликовал в «Вологодских губернских ведомостях» «Описание Кокшеньги (Тотемский уезд)» (Попов, 1857). Впервые были приведены достоверные сведения о том, какое платье носили тарножане в описываемый период. А.А. Угрюмов в своем труде «Кокшеньга» (1992 г.), в разделе «Одежда и обувь», уделил внимание показу исторического костюма тарножан XVI–XVII веков и изменениям, происшедшим к XX веку (Угрюмов, 1992). Он пишет об одежде богатых и бедных жителей, описывая детали костюмов. В 2001 году вышел в свет труд «Русский Север. Этническая история и народная культура XII–XX веков» под редакцией доктора исторических наук И.В. Власовой, где с этнографической детализацией описана одежда жителей Русского Севера, в том числе и Тарногского района (Русский Север, 2001). Публикация сопровождалась прорисовками одежды, фотографиями северных жителей в традиционных костюмах. В 2002 году была издана книга «У Спаса на погосте» А.В. Быкова, где публикуется много фотографий тарножан, одетых по моде своего времени (Быков, 2002). Автор дает характеристику повседневной и праздничной одежды мужчин, женщин, детей, показывая что костюмы, которые они носили, связаны с имущественным положением и социальным статусом тарножан. Материалы по тарногскому костюму содержатся в книге «Традиционный народный костюм Вологодской области».

Еще в начале XX века самый многочисленный класс – крестьянство, населявший обширные вологодские земли, имел единый тип одежды. Женщины носили рубаху с сарафаном, а мужчины рубаху с портами, которые в зависимости от сезона дополняли обувь, головным убором и верхней одеждой (цв. вкл.). В каждой местности наряд имел свои стилистические осо-

бенности, сформированные многими поколениями людей, проживавшими на локальной территории. Древние элементы народного костюма сохранялись в вологодской традиционной одежде вплоть до начала XX века. Наряд, или *лопотина*^{*}, выполнялся самими владельцами *про себя* и потому имел много отличительных черт как в крое, в выделке тканей, так и в орнаментации одежды. На ярмарках и в других людных местах встречали друг друга *по одежке*, безошибочно узнавая, откуда прибыл путник.

Основу мужского костюма составляла холщовая туникообразная рубашка длиной до колен или короче, с прямым или косым разрезом на левой стороне передней части рубахи (переда). Ее шили из домашнего холста или пестряди в клетку сине-белого или красно-белого цвета. Праздничные рубахи были из тонкого отбеленного полотна, ситца, сатина, шерстяной материи. *Рубаха-вышитуха* украшалась по вороту, планке, по манжетам и низу узором, выполненным красными нитями. Наряду с геометрическим орнаментом присутствовали растительные мотивы вышивки. Мужчины носили неширокие *порты*, доходившие длиной до колен или лодыжек. Их шили из двух полотнищ ткани, согнутых по основе пополам, между штанинами вставляли тканевые клинья для удобства движения. По верху порты собирались на пояс, застегивались на пуговицу, более ранняя застежка – на кулиску, в которую продевали веревочку-*гашиник*. Порты шили из холста, полосатой пестряди, сукна или полушерстяной ткани-*реднины* в узкую полоску. На смену портам появились штаны. Порты оставались рабочей одеждой, а также нижним бельем. В холодное время года одновременно надевали штаны и подштанники, которыми служили порты. Мужской костюм дополняли плисовые или суконные жилеты и *пинжаки* (пиджаки) темного цвета. Обязательным элементом и украшением мужского костюма был пояс (его плели из ярких цветных нитей, на концах была бахрома) позднее его заменил ремень. Интересная деталь декора одежды в Тотемском уезде: молодые мужчины носили *подвертки* – вышитые концы полотенца, наворачивали их на ногу, как *портянку*. *Подверткой* служило полотенце, разрезанное на две части, вышитый край выпускали наружу, закрывая голенище кожаного сапога.

Мужским головным убором в теплое время года был картуз (позднее его заменила фуражка), в межсезонье мужчины носили валяные шапки, а зимой – круглые шапки с суконным верхом и меховой опушкой- *окольшем*, а также *треухи*, *малахаи*.

В XIX веке основу женского крестьянского костюма составляли холщовая рубашка-*исподенка*, или *исподка*, и сарафан. Рубашка состояла из двух частей: верхней, которая называлась *воротушка*, или *подставка*, из ремизной ткани,

^{*} В тексте курсивом выделены диалектные слова, местные названия, бытовавшие в Спасской волости Тотемского уезда Вологодской губернии (нынешнем Тарногском районе Вологодской области). Информация из архива автора, из картотеки научного описания фонда тканей ВГМЗ собрана в этнографических экспедициях сотрудниками Вологодского государственного музея-заповедника (1920 – 1990-е гг.), сотрудниками ШТНК (школы традиционной народной культуры) г. Вологды.

тонкого полотна ручной выработки или фабричных тканей (сатина, ситца, миткаля); и нижней части – *стана, становины*, из более грубого *пачесного, изгребного* холста домашней работы. Воротушку украшали по вороту и «зарукавьям» счетной гладевой вышивкой, выполненной отбеленными льняными нитями по белому полотну. Рубашки шили также из *пестряди рубашной* в мелкую красную и белую клетку. Низ *становины* нередко украшали вышивкой, узорным ткачеством, машинным кружевом, пришивали *подольницу со строча-ми**. Рубаха имела открытый ворот или глухой воротник-стойку. Рукава могли быть узкими к запястью до самой кисти или широкими, с *борами* (сборка-ми) за локоть. Длина рубахи доходила до середины голени или до щиколоток.

Сарафаны были нескольких конструкций: косоклинный глухой или распашной, прямой на лямках, реже прямой на лифе. Глухой туникообразный сарафан шился из одного перегнутого пополам отреза ткани, образующего переднее и заднее полотнища с продольными клиньями по бокам, вшивавшимися по всей длине от небольших овальных пройм до подола. Имелся неглубокий вырез ворота округлой формы, с нагрудным разрезом (проймой), застегивающимся на пуговицу. Дольше всех глухой косоклинный сарафан сохранялся в семьях у старообрядцев. Косоклинный распашной сарафан шили из двух передних и одного заднего полотнища с косыми клиньями по бокам, спереди полы застегивались на множество пуговиц с воздушными петлями. Он был широко распространен до середины XIX века, но продолжали его носить до конца века наряду с сарафанами другого покроя. На фотографии Ивана Гавриловича Аншукова, опубликованной А.В. Быковым в книге «У Спаса на погосте», мы видим женщин и детей в старинной одежде, среди них молодая особа в косоклинном сарафане (Быков, 2002. С. 24. Илл. 17). К концу XIX века его заменил почти повсеместно круглый сарафан.

Круглый тарногский сарафан был широким, состоял из шести или семи полос. Его собирали сверху в мелкую складку, по сборке шла декоративная машинная строчка в 12 – 16 рядов, образуя плотный пояс или полукорсет, спереди была *прорешка* с застежкой на крючки и пуговицы. Тарногский сарафан сзади имел «шлейф» за счет многочисленных складок и большей длины заднего полотнища. Узкие лямки со спины, идущие из *скакушки*, или *лягушки* (основания на спине в виде маленькой «рогатки»), были оторочены черной гарусной тканью. Более скромный простой вид имели холщовые – *портянные* или суконные сарафаны. Сарафан называли по способу орнаментации: *набивником, синельником*. Холщовый сарафан, крашенный в синем сандале, назывался *красик*. Круглый *бумажный пестряк* шили из ткани с льняной основой и хлопчатобумажной уточной нитью. Льняной пестрядинный сарафан назывался *льняной пестряк*. Праздничные сарафаны тарножанки шили из дорогих фабричных тканей и называли по типу ткани – *атласник, штофник, бельефоровик, ситешник (ситцевик), кумачник, бумазейник, аглицкий (ситцевый)*. Их украшали круглыми литыми и скаными металлическими пуговка-

* Нижняя часть рубахи с бранными узорами.

ми, машинным кружевом, шелковыми лентами. Подол сарафана из дорогой ткани дублировали холстинкой, чтобы меньше обивался и лучше держал форму. Подгибка подола (*подподольник*) была высотой от 5 до 25 сантиметров, шилась из холста, реже хлопчатобумажной ткани.

Женщины дополняли свои костюмы поясными передниками—*напередниками*. Для повседневного костюма они шились из домотканых материй, а праздничные шили из белой хлопчатобумажной, цветастой гарусной ткани или яркой расцветки сатина, атласа. Конструкция состояла из двух сшитых прямых полотнищ, заложенных вверху мелкими складками под пояс. Узкие длинные завязки выполнялись из ткани передника или фабричной тесьмы. Декорировали передники машинным кружевом (чаще черного цвета), оборкой по низу, полосой вышитого узора.

Тарножанки надевали приталенную кофту (*казачок-семишовку*) с глухим воротом или *кацавейку*. Праздничный женский наряд дополняли *душегреи*, *шугаи*, *епанечки*.

Одежду обязательно подпоясывали плетеным или тканым поясом с бахромой. Самый распространенный тарногский пояс, который можно встретить в комплекте как женской, так и мужской одежды, был плетеным из разноцветных шелковых нитей и имел крупный ромбический узор (цв. вкл.).

В костюме встречается много ажурных деталей в виде прошивок, оборок, нашивок, краев. Украшением праздничного наряда было и *фасонное* съёмное кружево: косынки, платки, шарфы, *палантины*, выплетенные из черного и бежевого шелка. Косынку маленького размера — *полукосынку* — носили на голове, а большую — на плечах, как накидку. *Шарф-палантин* был дополнением праздничного костюма барышни, носился с парочкой, сарафаном, платьем. Длина его составляла не менее четырех аршин, т.е. 2,84 м. Женская фигура была полностью закрыта кружевным *палантином* «через голову и до пят». Приобретали кружевные косынки и шарфы перед свадьбой. Шелковое *фасонное* кружево считалось «богатством» и должно было входить в состав приданого невесты. Кружевные уборы надевали также в церковь, на воскресную и праздничную службу. Со старых фотографий на нас смотрят обладательницы кружевных шарфов и косынок.

Конец весны и лето были временем не только напряженного труда, но и красочных народных праздников, обрядов, в которых одежда становилась не просто ярким украшением, но подчеркивала значимость праздника. Например, Егорьев день, 23 апреля (6 мая), был началом выгона скота на пастбище. Животных *на поскотину* сопровождала молодая женщина в нарядной рубахе. Во время покоса девушки и молодые женщины выходили на поля в *рубахax-сенокосницах*. Рубаха была максимально украшена узорами, на подоле располагались широкие орнаментированные полосы. Девушки и *молодухи* выходили на работу в рубахе без сарафана или юбки либо подгибали подола так, чтобы узоры были видны. На совместные летние работы — *помочи* — также одевались нарядно. На первый день жатвы девушки и женщины выходили

в нарядной одежде, надевая на рубахи *жатвенные рукава* с вышитым узором.

В крестьянском календаре было много праздничных дней, когда население надевало красивую одежду. Обязательно отмечались церковные двенадцатые праздники, а также Святки, Масленица, Пасха, Покров и другие. Были свои деревенские пивные праздники. Раз в неделю был особый день – воскресенье, в церковь ходили в праздничной одежде, которую так и называли *воскресной*. Молодежь одевалась нарядно на вечеринки, или посиделки. «Выйти на люди» было зазорно в простом домотканом одеянии: звучало общественное порицание – «и в пир, и в мир, и в добрые люди» в одной одежде.

Яркой и нарядной была праздничная зимняя одежда крестьянок. Сарафан-*зимник*, или *зимнуху* шили из шерстяной ремизной ткани домашней выработки. Встречались *зимники* из ткани с ромбическим узором коричнево-фиолетового цвета. *Шерстяник* – круглый сарафан на узких лямках или лифе, шили из пестрядинной полушерстяной ткани в некрупную клетку, чаще красно-черно-белого цвета. По подолу праздничный шерстяник имел три цветные полосы. *Кашемировик* – круглый сарафан на лямках, сшитый из четырех полос шерстяной фабричной ткани-кашемира, вверху закладывался мелкими складками.

С сарафаном носили короткую до талии распашную кофту, которую называли *рукава*, *нарукавники*. Длина кофты по полочкам была меньше длины узких длинных рукавов, отсюда она получила такое название – *рукава*. Кофту подбирали в тон сарафана или шили из той же ткани. *Гарусник* сочетался с *рукавами-гарусниками*. Ситцевые или штофные сарафаны также имели свои *рукава* из соответствующих тканей. Ситцевые и шелковые *кофты-рукава* имели холщовую или хлопчатобумажную подкладку. Вдоль полочек прокладывали цветной кант, и выполнялась декоративная строчка. Застежки вдоль полы были на пуговицах или навесных петлях и металлических крючках.

Под сарафанами носили нижние юбки. Их шили из льняной, шерстяной или полушерстяной материи разнообразных расцветок. Юбка была прямой, верх закладывали в складки под пояс, на боку застежка-*прорешка* на пуговицу. Нижние юбки выполнялись из ткани с *выкладами* цветными хлопчатобумажными нитями по *портяной* (льняной) основе. Шили юбки из пестрядинных тканей в клетку, ткани-*однозубки* с узкими продольными полосками. Однотонные юбки носили вместо сарафана, их делали короткими, чтобы приоткрыть *подольницу* и оборку. Теплые юбки носили в холодное время года для тепла. Мы не располагаем сведениями о женском нижнем белье. Имеются свидетельства, что его вовсе не было. Одна из информаторов тарножанка Таисия Васильевна Силинская сообщила, что юбки носили под сарафаном, «чтобы он не пачкался». Еще одна версия многослойной одежды – в придании дородности девичьей и женской фигуре. Северянки были невысокого роста, худощавые. Размер одежды взрослой женщины был 38 или 40 (половина обхвата груди) и редко 42 размера. Тарножанки выглядели статными, «будучи здорового и крепкого телосложения» (Попов, 1857. С. 6), достигая 46 размера. Юноши, а иногда их родители, выбирали спутницу жизни как будущую хо-

зайку дома, т.е. неутомимую работницу. Обращали пристальное внимание на состояние здоровья девушки, которое выражалось в том числе и в «крепкой» фигуре. Худошавую невесту спасало трудолюбие. Оценивали *молодую* так: «пусть худая, но трудолюбивая и выносливая, раз много одежды припасла».

Обязательной принадлежностью женского костюма были головные уборы. Как подметил один из первых исследователей Тарноги В.Т. Попов, «голова у девушки открыта или повязана платком» (Попов, 1857. С. 3). *Головодец* был специальным убором невесты во время бракосочетания. Женщины носили праздничные головные уборы: *борушки*, *сборники*, *сборушки* (цв. вкл.). Шили их из драгоценных тканей, продублированных холстом, в виде шапочки со сборками над «очельем». Они были расшиты золотной нитью растительными орнаментами, иногда на «очелье» имелась узкая сетка поднизи из бисера или рубленого перламутра. Драгоценные шапочки приобретались к свадьбе и служили свадебным атрибутом, позднее молодые женщины носили их в праздники. Тарножанки ходили в *борушках* как под шелковыми, парчовыми и шерстяными платками, так и без них. В будни носили *повойники*, или *сборушки*, из домашней ткани и ситца, нередко украшенные тамбурной вышивкой, с ситцевыми *аглицкими* или белыми «бумажными» платками. В холодное время года поверх *борушки* надевали шерстяной платок или шаль с ярким набивным либо тканым рисунком. На плечи накидывали шелковые репсовые шали с яркими рисунками крупных цветов оранжевого цвета на синем или зеленом фоне.

Верхняя демисезонная и зимняя одежда мужчин и женщин имела общие черты. Повсеместно носили кафтаны, называвшиеся *сукманниками*, *балахонами*, которые шили из шерстяной ткани домашней выработки – *понитки* с льняной основой и шерстяным утком – или фабричного сукна. Ткань имела натуральный сероватый оттенок, или ее красили в коричневый или синий цвет. *Сукманник* был длиной до колен, приталенный, застегивался на левую сторону крючками, подпоясывался кушаком. Женской теплой плечевой одеждой являлись также *сибирки*, *пальтушки*, кофты на вате или льняной кудели.

Меховой зимней одеждой были овчинные шубы, полушубки и тулупы. Овчинную одежду носили все «от мала до велика». Шубы были не только из меха овчины, но и лисы-чернобурки, зайца. Они могла быть *нагольными* или *крытыми*, т.е. покрытыми крашеным холстом, тонким сукном, штофом или другой материей. Праздничная зимняя одежда отличалась более тщательной выделкой и украшалась цветными машинными строчками по полочкам и карманам. *Казачина*, шуба с *борами* (сборками на спине по линии талии), была у *славников*^{*}. В приданое заневестившейся дочери отец «справлял» шубу. Шубы подпоясывали широким многоцветным кушаком. Зимой на руки надевали вязаные *вареги* или *рукавицы-шубницы*.

Повседневной обувью для мужчин и женщин служили плетеные берестяные лапти и кожаные ступни. Перед надеванием плетеной обуви ноги обертывали льняными онучами, которые закреплялись перекрещенными *обора-*

* Так назывались состоятельные невесты и женихи.

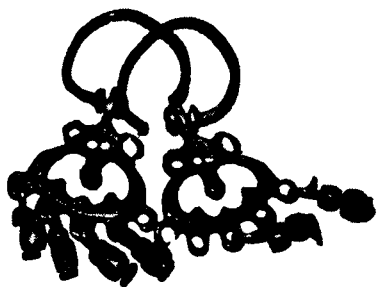


Рис. 1. Серьги. Украшение. XIX – начало XX века. ТКМ 497/1,2.

ми, завязывавшимися на ноге. Тарножане носили кожаные *поршни* и высокие кожаные сапоги. Девушки ходили в полусапожках, башмаках на шнуровке и пуговках. По снегу все ходили в валенках из овечьей шерсти – *катаниках*. На ногах были вязаные шерстяные чулки. Их делали на заказ из овечьей шерсти местные мастера – *катали*. В Спасской волости Тотемского уезда в начале XX века работало «92 каталя и шерстобита» (Быков, 2002. С. 23) по изготовлению валенок для населения.

Холодное время длилось более полугода, и население припасало теплую сезонную одежду. Однако есть свидетельства отчаянных поступков, когда девицы «... в зимние праздники, даже в большие морозы, щеголяют в одном летнем платье» (Попов, 1857. С. 6). Но это скорее исключение, чем правило.

Украшениями женского наряда служили металлические цепи – *гайтаны*, собранные из маленьких серебряных цепочек, бусы стеклянные, янтарные, сердоликовые, а также серьги и кольца (рис. 1). Нарядным украшением был *наборушник*, выполненный на тканевой основе, вышивкой из рубленого перламутра, жемчуга, с гранеными камнями в кастах. Носили его на одежде, застегивая у шеи на пуговицу. Для молодой девушки все украшения становились не только деталями наряда, но и мерилом богатства, демонстрацией достатка семьи.

Как отмечал Н. Попов, разнообразию нарядов способствовали индивидуальное ручное изготовление одежды и домашняя выделка тканей («У кого что случится») (Зеленин, 1914. С. 208). Одежду шили на руках *взапашку*, т.е. *английским*, или стачным, швом. К концу XIX века особым шиком стала машинная строчка. Пусть изделие было сшито на руках, но отделочная строчка, или подгибка, была выполнена на швейной машине. Часто отделочная машинная строчка исполнена черными хлопчатобумажными нитями. Ручную декоративную строчку выполняли льняной отбеленной нитью, прокладывая мелкими стежками, как будто жемчужинками. Ткани для одежды готовили из льняных нитей. В народе говорили, что женщина кланяется своему голубоглазому *дитятку* с малых лет до самой старости. *Дитятком*, т.е. ребенком, называли лен, который цвел мелкими голубыми цветами. Ручное ткачество не являлось промыслом, а представляло отрасль домашнего крестьянского хозяйства и имело повсеместное распространение.

Толстое белое полотно работница ткала по 8-10 часов в день, изготавливая за это время один аршин. Более грубую ткань-холст ткали из *отрепьев* и, главным образом, из *пачесей* (очесов) льна при его очистке. Тонкое полотно употреблялось на праздничную одежду. Белый холст – *гребенина* – использовался на нижнее белье, стан к рубахе, иногда на верхнюю одежду. Холст из чистого льна и *пачесей*, называемый *по льну пачесина*, употребляли для

белья и простыней. Толстый льняной холст из чистого льна и очесов называли *хлопчатинной для скатертей*. Грубый льняной холст использовали для мешков, половиков, перинников и постельников. Льняную ткань саржевого переплетения применяли для матрасов. Материю для зимней одежды готовили из шерсти овец романовской породы и коровьей шерсти.

На домашних ткацких станах – *кроснах* – производились пестрядинные холсты в клетку или полоску, а также узорные ткани – *узорцетина* (ремизные), *брань* (бранные). Пестрядь в мелкую красную и белую клетку называли *пестрядь рубашиная*, полосами – *полосатики*, пестрядь в синюю и белую полоску была *материей для костюмов*. Пестрядинный холст – *крестики* – использовался на пиджаки, кофты, юбки.

Узоры на одежде нередко выбирались красной нитью по белому фону. Характерно для вологодской традиции узорное ткачество нитями белого цвета, где узоры выкладывали *белым по белому*. В декоре женских рубах также использовали вышивки белыми нитями: строчевые, стяги, счетные гладьевые швы, декоративные строчки.

Особенно богаты ручной вышивкой тарногские полотенца, скатерти и столешники (цв. вкл.). В шитье применялись вышивки – роспись, крест, тамбур, счетная и свободная гладь, стебельчатый шов, строчевые швы, вырезы и др. Сложные архаические изображения: дерево и пава, птица, антропоморфная фигура; и новые, часто псевдонародные, из рекламных листов и пособий для вышивки, издаваемых Константином Дмитриевичем Далматовым и Генрихом Афанасьевичем Брокером, – также присутствуют в работах мастериц. Сама композиция орнаментов полотенца особенная, состоит из сложной композиции, собранной по вертикали, полос вышивок: основного узора и *подузорков*, имеющих соотношение золотого сечения. Были включены в композицию узора полосы декоративной ткани, шелковые ленты или кружева. Каждая полоска орнамента и мысы зашиты по периметру руликом из ткани красного, белого или черного цвета. Соединительные элементы полос вышивки – витечка, лоскутные треугольники, бисерные столбики. Вышивальщиц Тарноги можно назвать выдающимися. Им удалось создать такой вид узора, который однозначно сообщает о месте создания. Автору этих строк довелось видеть полотенца тарножанок во многих экспозициях музеев нашей страны, в самых отдаленных городах. Они выставлены в музеях страны как маленькие шедевры крестьянского искусства.

В конце XIX века на смену сарафанному комплекту стали приходиться кофты с сарафанами, а потом и с юбками. Среди крестьян появилось понятие моды. Из одежды уходили традиционные отделки вышивкой, костюмы стали однообразными. Однотонные сарафан с кофтой или юбка с кофтой получили название *парочки*. Сарафаны почти повсеместно перешивались в широкие юбки. Но еще долгое время поясную одежду продолжали называть сарафаном. Покрой юбок был разнообразным: прямые, на борах, с клиньями, с оборками. Шили их из всевозможных фабричных и домотканых материй – холщовых и суконных. В конце XIX – начале XX века тарножанки дополняли

свой «новый» костюм шляпками, летними перчатками-перцанками, зонтиками от солнца. Платье городского типа шили для крестьянок профессиональные портные. Этой почетной профессии обучались и деревенские девушки. В первое послереволюционное десятилетие традиционные наряды стали выходить из употребления, вытесняясь новыми модными. К 1920-м годам в Вологодской губернии девушки уже почти повсеместно носили городские наряды: ситцевые платья, кофты, широкие юбки. Комсомольцы вели беспощадную борьбу со всем старомодным. Доставалось всем, кто приходил в общество молодежи в старомодном наряде, «который не гармонировал всему новорожденному, простому, советскому...» (Быков, 2002. С. 136). На «красные» посиделки, а позднее на пляски молодежь одевалась в «новую» одежду.

Запасы старых, весьма прочных тканей сохранялись долго, следующие поколения из них шили одежду по новым фасонам. Использование прежней одежды оставалось лишь для важных семейных празднеств. Девушка накануне свадьбы надевала старый бабий наряд – рубаху, сарафан, передник, головной убор и пояс. Однако пожилые женщины продолжали носить рубахи с сарафанами и поясами. Традиционная одежда как мужская, так и женская еще долго продолжала сохраняться в качестве моленной одежды, в церковь ходили в рубахах и сарафанах. Дмитрий Михайлович Силинский сообщает, что «старомодные русские сарафаны и мужские вышитые косоворотки- рубахи можно увидеть только на сцене сельского клуба» (Быков, 2002. С. 137). Долгое время старинные русские наряды были атрибутами ряженых во время Святков на зимний солнцеворот.

В наши дни предметы одежды, которую носили в XIX – начале XX века, стали раритетом. Тарногском районе сохранилось много предметов одежды из ушедшей эпохи. Тарножане носят этнографические костюмы во время фольклорных фестивалей, праздников. Нередко свадебный обряд проводят по старому обычаю, что требует и соответствующих костюмов для жениха, невесты и гостей. Сегодня в Тарногском центре традиционной народной культуры рукодельницы занимаются изучением и реконструкцией традиционного костюма. Но по-прежнему в деревнях продолжают зимой носить дубленки, шубницы, валенки и вязаные рукавицы.

Литература

- Быков А.В. У Спаса на погосте. – Вологда, 2002.
- Русский Север. Этническая история и народная культура XII–XX веков / отв. ред. И.В. Власова. – М., 2001.
- Зеленин Д.К. Описание рукописей ученого архива Императорского русского географического общества. – Вып. 1. – Пг., 1914.
- Попов В.Т. Описание Кокшеньги (Тотемский уезд) // ВГВ. – 1857. – № 20 – 24.
- Урюмов А.А. Кокшеньга. – Архангельск, 1992.
- Традиционный костюм Вологодской области (конец XIX – первая половина XX века): Этнографические очерки. – Вологда, 2006 г.