

В. И. Смирнов

## Севернорусское орудие для сбора ягод

Созревание дикорастущих ягод на севере совпадает со временем основных сельскохозяйственных работ, когда население не может уделить достаточного внимания ягодным сборам. Между тем ягоды представляют здесь большое хозяйственное значение. Эти обстоятельства, при обилии ягодных угодий, породили в некоторой мере механизацию сбора.

Остроумное и весьма полезное приспособление для сбора дикорастущих ягод, позволяющее делать сборы в несколько раз быстрее, нежели руками, носит название «грабилки». «Грабить», по местному, значит — собирать, сгребать (грабят сено). В некоторых местах грабилку называют «гребнем», «ручкой», «набиркой», «побирушкой» (Пинежский район).

Грабилка представляет собою деревянный совок с зубьями, подобие совка-гребня. При сборе ягод грабилкой и действуют как гребнем: проводят ею несколько раз по ягодным кустам, веточки кустарника проскакивают между зубьями грабилки, ягоды с них отрываются и остаются в совке. Из совка ягоды сыпаются в корзину или в фартук.

Грабилки обычно делают из березы или из осины. Инструментами служат: пила, желобчатое долото, деревянный молоток и нож.

Грабилкой собирают ягоды с низкорастущих кустов брусники, черники, голубики (гонобобель), морошки, вороники (водянка, психа, ссиха), поленики, иногда клюквы.

Размеры грабилки разные. В длину от 25 см (детские) до 35 см вместе с рукоятью. Чаще наблюдается размер около 35 см, при ширине у рабочего края (в конце зубьев) — 12—15 см. У детских грабилки ширина 8.5—9 см.

Грабилка состоит из трех частей: зубьев («гребенка»), средней части («ложечка») и рукояти («ручка»).

Количество зубьев зависит от ширины грабилки, бывает и 8 и даже 15 зубьев, в детских 6—8. Расстояние между зубьями у рабочего конца шире — до 5 мм. Заостренные на

конце зубья утолщаются к основанию, достигая толщины около 6 мм, и расстояние между ними здесь меньше (2—3 мм). В разрезе зубья у основания имеют форму вытянутого треугольника, острым концом книзу. Благодаря этому зубья приобретают устойчивость при работе и ягоды не застревают между зубьями. Но вообще зубья снашиваются довольно скоро вследствие слабости дерева. Часто приходится видеть грабилки починенные, с новыми, искусно приделанными провололочкой или нитками, зубцами.

«Ложечка», занимающая расстояние между зубьями и рукоятью, куда скатываются при сборе ягоды, обычно имеет в длину 7—8 см. Глубина ее определяется высотой бортов совка (около 3 см). В некоторых грабилках делается у плечиков совка углубление в виде чашки, в таком случае глубина ложечки достигает 7 см. Делается это для того, чтобы ягоды из совка не скатывались при каждом новом взмахе по кустам. Вероятно, утилитарное значение имеют прорезы на дне грабилки в виде дырочек, крестиков и т. д. В эти прорезы должны вываливаться мелкие незрелые, сухие ягоды, мелкие листья и другой сор.

Ручка грабилки имеет длину 14—16 см; встречаются рукояти в 7.5—8 см длины. Следует отметить еще одно усовершенствование, которое делается и в этой части грабилки. В ней устраивается прорезь для пальцевого. Получается род эфеса, защищающего руку от кустов ягодника.

Боковые стенки совка с внешней стороны достигают 3—7.5 см; в направлении к зубьям эти бортики постепенно суживаются и заостряются.

Хорошая грабилка имеет изогнутую форму профиля: направление зубьев в отношении к линии рукояти представляет небольшой тупой угол. Благодаря этому взятая твердо в руку грабилка имеет несколько приподнятый рабочий край. Такая форма придает грабилке для того, чтобы при повторных взмахах ягоды из нее не скатывались.

Грабилки известны на севере не повсеместно. В южных районах Архангельской обл. их не знают, даже в центральных районах, как Шенкурский и Вельский, они редко встречаются. В Каргопольском районе, из-

на тыловой стороне. Резьба применяется выемчатая, контурная, сквозная и скульптурная. Рисунок — геометрический в виде зубчиков, треугольников, квадратов, ромбов, линий, поясков, елочек. Часто встречаются

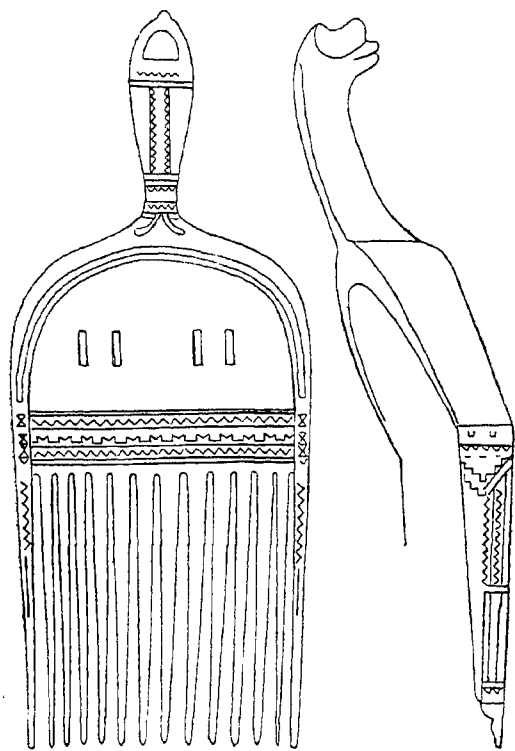


Рис. 1. «Грабилка» с прорезами в дне. Направо — вид сбоку.

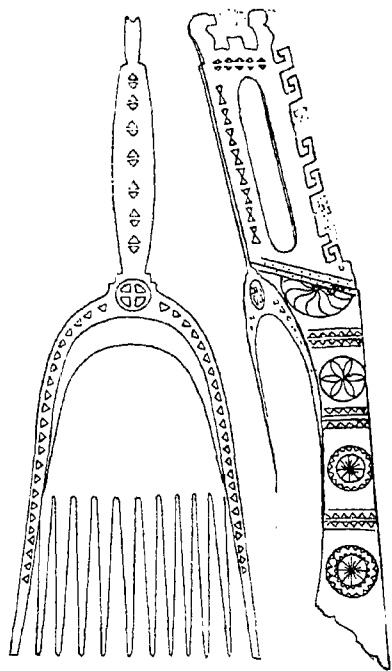


Рис. 2. «Грабилка» с прорезом в рукоятке. Направо — вид сбоку.

вестным своими ягодными угожьями и большими сборами ягод, грабилки совсем не бытуют. За то они всюду известны по взморью и в прилегающих к нему районах — от границы Финляндии до р. Печоры. На этой большой территории можно различать два типа грабилки: 1) грабилка в виде прямого, с крутыми плечиками, совка, часто с глубокой ложечкой (рис. 1), и 2) грабилки, расширяющиеся к рабочему концу, с плоским дном и высокими бортами (рис. 2). Первый тип грабилки наблюдается в районах, прилегающих к Архангельску, второй — на Печоре.

Грабилка интересна и как предмет народного изобразительного искусства. На ряду с прялками и вальками, это орудие преимущественно женского и детского труда покрывается резьбой и раскрашивается. Нередко резьбой покрыты бывают борта и рукоять, встречается резьба даже внутри грабилки и

розетки (мотив солнца) — лучистые, лепестковые, вьющиеся.

Примечателен животный орнамент в виде мотива стилизованных конских голов на печорских грабилках (рис. 2). Геометризованные вырезанные головки коней, обращенные в одну сторону, образуют орнамент меандра. Сопоставление этого мотива с некоторыми ткаными узорами северных полотенец и поясков, а также с резьбой выпускных, так наз. коневых бревен изб не оставляет сомнения на счет происхождения орнамента меандра.

Интересна скульптурная обработка конца одной рукояти (рис. 1) в виде головы человекоподобного существа. Эта грабилка раскрашена синей, красной и желтой красками.

Приводимые рисунки сделаны с грабилки из коллекции Архангельского областного музея.