

ДЕРЕВООБРАБАТЫВАЮЩАЯ ПРОМЫШЛЕННОСТЬ

11

1 9 8 7



В. С. Соловьев

ДЕРЕВООБРАБАТЫВАЮЩАЯ ПРОМЫШЛЕННОСТЬ

ЕЖЕМЕСЯЧНЫЙ НАУЧНО-ТЕХНИЧЕСКИЙ И ПРОИЗВОДСТВЕННЫЙ ЖУРНАЛ
МИНИСТЕРСТВА ЛЕСНОЙ, ЦЕЛЛЮЛОЗНО-БУМАЖНОЙ И ДЕРЕВООБРАБАТЫВАЮЩЕЙ ПРОМЫШЛЕННОСТИ СССР
И ЦЕНТРАЛЬНОГО ПРАВЛЕНИЯ НТО БУМАЖНОЙ И ДЕРЕВООБРАБАТЫВАЮЩЕЙ ПРОМЫШЛЕННОСТИ

МОСКВА, ИЗДАТЕЛЬСТВО «ЛЕСНАЯ ПРОМЫШЛЕННОСТЬ»

ОСНОВАН В АПРЕЛЕ 1952 г.

№ 11

ноябрь 1987

70-летие Великого Октября

УДК 674 «1917-1987»

Этапы становления и развития отрасли

Семидесятью годовщиною Великой Октябрьской социалистической революции советский народ встречает с большим подъемом. Трудовые коллективы деревообрабатывающей промышленности мобилизуют все резервы, чтобы высокими достижениями ознаменовать эту историческую дату, успешно решить задачи, поставленные перед отраслью XXVII съездом КПСС и последующими пленумами партии.

Принятая июньским (1987 г.) Пленумом ЦК КПСС программа коренной перестройки управления экономикой страны, новый Закон о государственном предприятии (объединении) направлены на ускорение научно-технического прогресса во всех отраслях, широкую демократизацию управления, максимальную активизацию человеческого фактора, значительное расширение прав предприятий, широкое внедрение в производство хозрасчета, самофинансирования и самокупаемости. Решение этих проблем будет способствовать резкому подъему эффективности работы каждого отдельного предприятия и экономики отрасли в целом.

В преддверии Великого Октября мы должны подвести итоги работы отрасли и наметить путь ее дальнейшего развития.

За истекшие 70 лет сделано и много, и мало. Много — потому что введены в строй крупные комплексы по механической переработке древесины, заново созданы подотрасли по выпуску плитных и облицовочных материалов. Мало — потому что сегодня деревообрабатывающая промышленность не обеспечивает народное хозяйство по многим видам материалов и изделий.

В дореволюционной России деревообрабатывающая промышленность находилась на крайне низком техническом уровне. В 1912 г., например, ее представляли 1979 мелких, технически плохо оснащенных предприятий и кустарных мастерских. Более 60 % лесопильных предприятий были однокорпусными, а годовая выработка

одного рабочего не превышала в среднем 140 м³ пиломатериалов. Недостаточно изготовлялось мебели: например, в 1913 г. — лишь на 27 млн. р. (из них на 24 млн. р. — в кустарных мастерских и только на 3 млн. р. дали мебельные фабрики).

В годы первой мировой войны и империалистической интервенции большая часть деревообрабатывающих производств была выведена из строя. В 1921 г. выпуск пиломатериалов составил только 12 % достигнутого в 1913 г., в несколько раз сократился выпуск мебели, фанеры, спичек.

В течение двух первых советских пятилеток деревообрабатывающая промышленность развивалась высокими темпами. Развернувшееся социалистическое соревнование и стахановское движение способствовали росту производительности труда, выявлению и использованию резервов производства, быстрому увеличению выпуска продукции. Уже в 1940 г. по основным видам продукции был достигнут довоенный уровень. Страна получила 34,8 млн. м³ пиломатериалов (из них более трети — с предприятий Наркомлеса СССР). Выпуск фанеры составил 731,9 тыс. м³, мебели — более чем на 1 млрд. р. Началась специализация предприятий, совершенствовалась технология, осуществлялась механизация трудоемких работ.

Мирный труд советского народа был прерван вероломным нападением гитлеровской Германии на нашу страну. В первые же дни войны из западных районов страны были эвакуированы предприятия отрасли. На новых местах они вступали в строй в самые короткие сроки, и уже в 1941 г. по всем видам оборонной продукции план отрасли был выполнен. В труднейших условиях деревообработчики обеспечивали бесперебойную поставку продукции фронту. Это был существенный вклад в общенародное дело — Победу.

Война нанесла огромный ущерб промышленности:

производство пиломатериалов сократилось с 34,8 млн. м³ до 14,7 млн., фанеры — с 731,9 тыс. м³ до 192 тыс., мебельная промышленность сохранила не более 10 % своих мощностей. В стране образовался острый дефицит пиломатериалов и мебели.

Начатые по окончании Великой Отечественной войны восстановительные работы были в 50-х годах в основном завершены. Деревообрабатывающая промышленность вступила в новый период развития. Были построены новые предприятия, осуществлены реконструкция и расширение действующих. Значительная часть их была оснащена современным оборудованием, почти полностью обновлены промышленно-производственные фонды, увеличились объемы выпуска продукции, расширился ее ассортимент.

Проделана значительная работа по повышению технического уровня предприятий, наиболее полностью использовано древесины, широкому применению полноценных и эффективных ее заменителей, расширению ассортимента и улучшению качества выпускаемой продукции. Продолжалось опережающее развитие производства древесностружечных и древесноволокнистых плит, технологической щепы.

Существенные положительные сдвиги есть, однако предстоит сделать еще очень многое, чтобы вывести отрасль на уровень новых задач, поставленных июньским (1987 г.) Пленумом ЦК КПСС, в полной мере обеспечить постоянно возрастающие потребности народного хозяйства в пиломатериалах, древесных плитах, фанере, другой продукции деревообработки. К концу текущей пятилетки должно быть произведено 42,7 млн. м³ пиломатериалов, 2,6 млн. м³ фанеры, 8,3 млн. м³ древесностружечных и 664,3 млн. м² древесноволокнистых плит, деревянных домов общей площадью 4,62 млн. м², на 8,6 млрд. р. мебели, 22 млн. усл. ящиков спичек, 8,6 млн. м³ технологической щепы для целлюлозно-бумажной промышленности.

С учетом расширения прав предприятий необходимо коренным образом перестроить их работу и изменить критерии ее оценки. Выполнение заказов и договоров должно стать решающим фактором при оценке деятельности предприятия и материальном стимулировании коллектива. Отныне производственное и социальное развитие предприятия будет жестко зависеть от результатов работы его коллектива, а фактический заработок каждого будет соответствовать его личному трудовому вкладу в общее дело и не будет ограничиваться каким-либо пределом. Таким образом, в новых условиях работы каждый будет материально заинтересован в максимальном использовании всех резервов производства.

Древесностружечные плиты — основной материал в производстве мебели и других столярных изделий. В 1960 г. таких плит было выпущено лишь 192 тыс. м³, а в 1986 г. — уже 7201 тыс. м³ (в том числе на предприятиях Минлесбумпрома СССР — 6066 тыс. м³). Сейчас выпуск ДСП осуществляется на 138 установках, из них 91 — на предприятиях министерства. Средняя мощность одной установки 79,8 тыс. м³, на одиннадцати из них вырабатывается по 103 тыс. м³ и на четырех — по 159,1 тыс. м³ ежегодно.

При изготовлении ДСП используется 75 % древесины лиственных пород, в том числе ольхи и осины примерно 53 %, березы — 23 %. Государственный Знак качества присвоен продукции трех предприятий. Удельный вес экспортной продукции — около 6 %. Около 67 % составляет выпуск ДСП толщиной 16 мм, начато их производство толщиной 11 и 15 мм.

На Западно-Двинском ДОКе ведется освоение цементно-стружечных плит для панельного деревянного домостроения, в 1986 г. объединение «Мостовдрев» приступило к выпуску плит на водостойких смолах из круп-

норазмерной стружки, эффективно заменяющих фанеру в строительстве.

В текущем пятилетии предстоит расширить ассортимент и улучшить качество плит. Предусмотрено изготовить плит 2820 тыс. м³ с пониженной токсичностью, 203 тыс. м³ — из крупнозернистой ориентированной стружки, 1140 тыс. м³ — с улучшенной поверхностью и менее материалоемких.

Необходимо довести показатель допускаемой разнотолщинности до 0,2 мм, расширить ассортимент толщин до 8—30 мм, к 1990 г. снизить шероховатость шлифованных плит до 60—100 мк (на зарубежных предприятиях она составляет 53—57 мк).

Древесноволокнистые плиты — полноценные заменители фанеры. В производстве мебели их применяется около 23 %, в строительстве — около 21 %, в машиностроении — около 9 %. В 1986 г. таких плит было произведено 615 млн. усл. м², в том числе предприятиями Минлесбумпрома СССР — 588 млн. усл. м². Из них сухим способом — 40,6 млн. усл. м². У нас выпускаются главным образом твердые древесноволокнистые плиты. В 1986 г., например, их было изготовлено 91,3 %, из них 13,4 % — твердых ДВП, облагороженных тонким слоем мелкодисперсной массы.

Сверхтвердых плит было выпущено 1,3 %, мягких — 7 %, биостойких — 1,9 %, твердых с лаковым покрытием — 4,8 %.

В общем объеме плиты с государственным Знаком качества составили 16,1 %.

В производстве ДВП содержание древесины лиственных пород превышает 51 %.

Задача плитной промышленности — расширить ассортимент по толщине и отделке, применяя разнообразные, пользующиеся спросом в нашей стране и за рубежом декоративные покрытия, повысить их конкурентоспособность на мировом рынке.

В лесопилении основные задачи — довести в текущей пятилетке комплексное использование сырья до 90—92 %, увеличить выпуск качественных (специфицированных) материалов, повысить производительность труда на 18—20 %.

В последние годы уровень комплексного использования древесного сырья на предприятиях Минлесбумпрома СССР доведен до 80 %, а с учетом расхода части опилок и кусковых отходов на топливо для производства технологического пара — до 89 %. На отдельных предприятиях (Сегезском ЛДК, Архангельских ЛДК № 1 и ЛДК № 3) комплексное использование сырья доведено до 88—92 %. В этих целях предусмотрено осуществить ряд мероприятий, в том числе увеличить производство технологической щепы с 5,6 млн. м³ в 1985 г. до 8,6 млн. м³ в 1990 г. с соответствующим повышением объемов окорки древесины.

Значительный эффект должно дать склеивание короткомерных отрезков по длине и ширине в полноценные пиломатериалы. До конца пятилетки их будет получено 510 тыс. м³ (в том числе в 1986—1987 гг. — 125 тыс. м³).

Выпуск специфицированных пиломатериалов стабилизировался на уровне 10,4—10,7 млн. м³. Таким образом, лесопильные предприятия продолжают вырабатывать большое количество неспецифицированных (обезличенных) пиломатериалов, не отвечающих требованиям потребителей.

Повышается эффективность использования оборудования. Увеличилась производительность лесопильных рам и транспортного оборудования, получили распространение фрезернопильные агрегаты, перерабатывающие тонкомерную древесину в пиломатериалы и технологическую щепу для целлюлозно-бумажной промышленности. В 1986—1990 гг. на этих агрегатах предусмотрено распилить 30,4 млн. м³ (из них в 1986 г. — 4,2 млн. и в 1987 г. — 4,8 млн. м³). В 1986 г. эксплуатировалось более 100 агрегатов, на которых переработано 4,53 млн. м³ тонкомерного

сырья, выработано 2,1 млн. м³ высококачественных пиломатериалов и 1,6 млн. м³ технологической щепы.

В текущей пятилетке предусмотрена механизация сортировки 19,1 млн. м³ досок по сечениям и формирование транспортных пакетов, а также механизация погрузочно-разгрузочных работ на складах готовой продукции за счет внедрения кранов повышенной грузоподъемности и пакетовозов. На складах сырья средних и крупных предприятий установлено около 90 башенных и козловых кранов с грейферами, исключаящими ручной труд и обеспечивающими безопасность работы. Сменная выработка одного рабочего возросла с 40—50 до 100—150 м³.

При разработке мероприятий по повышению технического уровня и комплексному использованию древесины в лесопильном производстве следует учитывать, что при общем годовом выпуске пиломатериалов 100 млн. м³ на предприятиях министерства изготавливается только 39 млн. м³, а на планируемых Госпланом СССР предприятиях разных ведомств — примерно 40 млн. м³, причем на этих предприятиях основные показатели деятельности намного ниже. В новых условиях работы необходимо найти формы помощи этим предприятиям и воздействия на них.

Производство фанеры размещено на 64 предприятиях общей мощностью 2443 тыс. м³. Ассортимент фанеры изменяется незначительно. Выпускается главным образом фанера ФК (67 % объема производства). Удельный вес водостойкой фанеры ФСФ составляет 22 %. Структура ее потребления практически не меняется. Основным потребителем фанеры остаются мебельное производство (29 %), машиностроение (22 %). Экспорт составляет 20 %. Фанера ценных марок (авиационная, бакелизированная) вырабатывается в незначительных количествах — менее 1 % каждого вида.

На предприятиях отрасли освоены новые виды продукции, внедрены новые технологические процессы. Так, на Пермском фанерном комбинате продолжается наращивание мощностей по производству большеформатной фанеры, облицованной бумажными пленками, пропитанными водорастворимой фенолоформальдегидной смолой (в 1986 г. такой фанеры изготовлено 6,5 тыс. м³). На Ленинградском промышленно-экспериментальном фанерном заводе на промышленном оборудовании изготовлена опытная партия огнезащитенных фанерных плит для настилов пола вагонов метрополитена. На Архангельском ЦБК смонтировано оборудование, выпускающее огнезащитенные плиты для вагоностроения.

Мебельная промышленность длительное время была рассредоточена по разным ведомствам. Средняя мощность предприятия составляла в 1965 г. всего 2 млн. р., поэтому развитие и повышение технического уровня отрасли осуществлялись на основе концентрации и специализации предприятий. В настоящее время концентрация предприятий превышает 20 млн. р., в общем объеме производства специализации доведена до 42 %. В последние годы предприятия оснащены высокопроизводительным оборудованием, в том числе для обработки и отделки цитовых элементов корпусной мебели. Уровень механизации труда в основном производстве составляет 78,4 %.

Объем выпуска мебели в прошлой пятилетке увеличен на 29 % и в 1985 г. составил 6280 млн. р. К концу текущей пятилетки предусмотрен рост на 37 %, мебели будет произведено на 8600 млн. р.

Существенное влияние на увеличение объемов производства и совершенствование конструкции мебели оказало применение новых эффективных материалов. Практически вся корпусная мебель изготавливается из древесностружечных плит, 20 % ее поверхности облицовывается синтетическим шпоном (из них 10 % — с облагороженной поверхностью). Расширяется применение кромоочного пластика, новых видов лакокрасочных материалов (в том

числе с ультрафиолетовым отверждением), губчатых изделий из латекса и пенополиуретана для мягкой мебели, декоративного пластика, полированного стекла (в том числе окрашенного) и др.

Расширен ассортимент изготавливаемой мебели. Ведущее положение занимают шкафы-стенки, наборы для спален, детская и кухонная мебель, а также комплекты мягкой мебели для отдыха. В последнее время начато производство мебели для прихожих и для молодых членов семей. Созданы новые виды экономичной и удобной, так называемой универсально-разборной и секционноразборной, мебели.

Сложившееся в течение длительного времени устойчивое положение с ассортиментом выпускаемой мебели изменилось. Наряду с проблемами производства возникают и проблемы реализации. Покупатели требуют большего разнообразия изделий по назначению, цене и стилевой направленности. Требования эти постоянно видоизменяются, в результате принятые сроки смены моделей в течение 3—5 лет не подходят. Предприятия должны чутко воспринимать нюансы изменения спроса и быстро реагировать на них. В нашей отрасли, так же как и в производстве одежды, обуви и других товаров народного потребления, так называемый «диктат производителя» должен быть заменен «диктатом потребителя». Предприятия всегда должны быть готовы к изменениям в ассортименте, располагать запасом моделей и правом самостоятельного решения вопросов постановки новых моделей на производство.

Художественно-техническому Совету по товарам народного потребления и художественно-техническим советам союзных министерств, по-видимому, следует сосредоточить свое внимание на создании новых типовых конструкций и принципиальных вопросах формирования ассортимента.

Основной заботой всех подразделений министерства по-прежнему остается качество мебели. Благодаря введению Госприемки оно в последнее время существенно повысилось. Этой форме контроля все организации должны оказывать всемерное содействие и помощь.

Необходимо продолжить развитие кооперированных поставок мебельной промышленности полуфабрикатов и деталей, повысить степень их готовности. Действующая система отраслевой унификации создает благоприятные возможности для организации специализированных производств брусковых и выклеинных из шпона деталей, цитовых элементов в отделанном виде и других полуфабрикатов.

Должна получить широкое развитие новая форма кооперирования. Она заключается в поставке готовых фасадов корпусной мебели предприятиям, расположенным в районах с недостаточно развитой мебельной промышленностью.

В нашей отрасли всегда уделялось большое внимание увеличению производства, развитию ассортимента и повышению качества товаров народного потребления. На 1990 г. определен план производства этих товаров в размере 11 800 млн. р (включая мебель) с ростом против 1985 г. на 44 %. В то же время на 1987 г. установлен план производства непродовольственных товаров в размере 10 250 млн. р. с учетом поставок лесных материалов широкому рынку, а на 1988 г. установлен Государственный заказ по этому ассортименту в объеме 11 500 млн. р. Структура ассортимента Государственного заказа четко определяет объемы внутриотраслевых поставок лесоматериалов, поставок широкому рынку планируемых изделий культурно-бытового назначения продукции, ассортимент которой определяется на местах.

Социалистическое соревнование всегда было мощным рычагом в выполнении заданий партии и правительства, развитии производства, повышении производительности труда и качества продукции.

В ознаменование 70-летия Великого Октября на предприятиях отрасли широко развернулось социалистическое соревнование. В нем приняли участие многие бригады основных профессий. По итогам Всесоюзного социалистического соревнования бригад основных профессий предприятий и организаций Минлесбумпрома СССР за первую половину 1987 г. признаны победителями и награждены Почетными дипломами: пять коллективов бригад лесопильных потоков, пять бригад станочников, шесть бригад в производстве ДСП и десять комплексных сквозных бригад, работающих на предприятиях деревообрабатывающей промышленности.

Важнейшей заботой всех руководителей предприятий и объединений продолжают оставаться социальное развитие трудовых коллективов, выполнение планов строительства жилья, школ, предприятий общественного питания.

На июньском (1987 г.) Пленуме ЦК КПСС было отмечено, что наша страна вступила в наиболее ответственный период перестройки — период практических дел, широкомасштабных преобразований, демократизации советского общества. Ключевая задача перестройки, важнейшее условие ускорения социально-экономического развития — радикальная реформа управления экономической страны. Важнейшая роль отведена решительному переходу от преимущественно административных к преимущественно экономическим методам руководства на всех уровнях, всемерной активизации человеческого фактора. Закон СССР о государственном предприятии

(объединении) не только значительно расширяет права предприятия (объединения), но и предусматривает повышенную ответственность за результаты его деятельности. Интересы предприятия должны быть тесно связаны с интересами народного хозяйства.

Решения указанного Пленума ЦК партии открывают перед промышленностью страны и перед нашей отраслью новые возможности.

В промышленности активизируется прогрессивная форма внешнеэкономического и научно-технического сотрудничества — развитие прямых связей подразделений министерства с предприятиями и фирмами социалистических, капиталистических и развивающихся стран. Сейчас эта форма охватывает около 50 объектов семи социалистических, 15 капиталистических и развивающихся стран. В нашей отрасли программа такого сотрудничества предусматривает освоение новых видов мебели, совершенствование технологии лесопиления, древесноволокнистых плит, топливных брикетов и другой продукции. Прямые связи установлены с предприятиями Болгарии, ГДР, Польши и Чехословакии. Прорабатываются предложения по кооперации между НПО «Гауя» и югославской фирмой «СИМПО», ведутся переговоры с другими странами. Такая форма сотрудничества на взаимовыгодной основе накладывает на предприятия отрасли серьезные обязанности, диктует необходимость выпускать продукцию, способную на высоком уровне конкурировать с лучшими мировыми образцами.

УДК 674(477)

Развитие лесной и деревообрабатывающей промышленности Украины

И. И. ГРУНЯНСКИЙ — министр лесной и деревообрабатывающей промышленности Украинской ССР

До Великой Октябрьской социалистической революции лесная промышленность Украины, как и других республик, характеризовалась примитивным состоянием техники и тяжелыми условиями труда. Техническая отсталость сильно сдерживала производство и с большим трудом преодолевалась в первые годы молодой Советской Украины.

Индустриальное развитие лесной промышленности в нашей республике началось в первой пятилетке (1928—1932 гг.), развернувшееся гигантское строительство требовало большого количества лесоматериалов. К концу первой пятилетки объем лесозаготовок был доведен до 13,8 млн. м³, выпуск пилопродукции составил более 1000 тыс. м³, мебели — 5 млн. р. Великая Отечественная война нарушила динамичное развитие отрасли. После войны восстановление народного хозяйства республики и колоссальный размах жилищного строительства вызвали потребность в пиломатериалах и мебели, во много раз превышающую возможности отрасли. Требовалось в короткий срок восстановить производственные мощности мебельной и деревообрабатывающей промышленности и максимально увеличить выпуск мебели.

В 1955—1959 гг. почти все мебельные предприятия промышленной кооперации и местной промышленности республики были переданы нашему министерству. Это были в большинстве своем мелкие предприятия. Предстояло упорядочить их работу, укрупнить и специализировать на выпуск технологически однородных изделий. Выпуск продукции был значительно увеличен благодаря специализации и концентрации мебельных и деревообрабатывающих предприятий.

Была создана новая отрасль лесной промышленности — производство древесностружечных и древесноволокнистых плит. Выпуск древесностружечных плит в 1958 г. составил 6,3 тыс. м³, а в 1986 г. 14 цехов изготовили их уже 1087 тыс. м³, т. е. в 172,5 раза больше.

В 1986 г. выпуск древесноволокнистых плит на Вологодском лескомбинате и Оржевском ДОКЕ составил 22938,9 тыс. м². В том же году на Киевском фанерном заводе введены мощ-

ности по производству древесноволокнистых плит сухим способом в объеме 10,5 млн. м². Осуществлена реконструкция цехов древесностружечных плит, мощность которых увеличилась до 75—110 тыс. м³ в год.

Плитная промышленность республики перешла на преимущественное использование в производстве отходов деревообработки (как собственных, так и от других ведомств). Коллективы объединений «Киевдрев», «Югмебель» и «Центромебель» первыми начали использовать отходы деревообработки для производства древесностружечных плит. Эта ценная инициатива была одобрена ЦК КПСС. Ее подхватили все трудовые коллективы отрасли.

В 1986 г. в производство древесностружечных плит было вовлечено 27 % древесных отходов с предприятий различных ведомств республики. В текущем году на предприятиях Минлеспрома УССР будет изготовлено почти 85 % выпускаемой в республике мебели — на 1365 млн. р. На 82 предприятиях Минлеспрома УССР выпускается около 58 % корпусной мебели, 22,9 % — мягкой, 10 % — решетчатой, 7,5 % — кухонной, 4,3 % — детской. В 1987 г. запланировано изготовить 912 тыс. комплектов мебели различного функционального назначения.

Заслуженной популярностью пользуются у покупателей наборы «Святковий» (Киевская экспериментальная мебельная фабрика), «Оксамит» (Ивано-Франковская мебельная фабрика), «Либидь» (Киевская мебельная фабрика имени Боженко), «Троянда» (объединение «Донецкмебель»), «Синевир» (Хустский мебельный комбинат), «Юлия» (фабрика «Днепромебель»), а также ряд других наборов и отдельных изделий.

В республике полностью удовлетворен спрос на мебель для спальни, отдыха, диванов-кроватей, мягких стульев, кресел и кресел-кроватей, письменных и раздвижных обеденных столов, шкафов для платья и белья, наборов для прихожих, деревянных кроватей, тумб под телевизор, комодов, табуретов, полок для книг, детской мебели (в объемах потребности торгующих организаций).

Мебельное и деревообрабатывающее производства механи-

зированы и автоматизированы: на предприятиях действуют 134 комплексно-механизированных цеха, 24 склада, 339 участков, 332 автоматические и полуавтоматические линии. До конца текущей пятилетки предстоит выполнить значительный объем работ по техническому перевооружению производства мебельных предприятий и в 1990 г. довести выпуск мебели до 1700 млн. р. Решению этой задачи будет способствовать дальнейшее совершенствование предметной и технологической специализации, внедрение прогрессивных технологий и новых материалов.

Сейчас на предприятиях министерства создаются мощности по выпуску рулонных облицовочных материалов с благородной поверхностью, профильного погонажа, мягких элементов из пенополиуретана холодного формования. Совершенствуется конструкция мебели.

Улучшение потребительских свойств, повышение качества продукции, снижение материалоемкости — эти вопросы в центре внимания каждого объединения и научно-исследовательской организации отрасли. Не снижая темпов роста выпуска продукции, коллективы осваивают способы и методы хозрасчета, самофинансирования и самокупаемости. Уже первый опыт показал, что только вовлечение в дело всех резервов производства обеспечит успех в новых условиях.

В систему Минлеспрома УССР входят объединения «Прикарпатлес», «Закарпатлес» и «Черновицлес», в которых осуществляется комплекс работ — от посадки леса до глубокой переработки заготовленной древесины. На предприятиях этих объединений налажена переработка продуктов побочного пользования лесом — грибов, дикорастущих ягод, фруктов, лекарственных растений. Подсобные хозяйства способствуют повышению эффективности использования каждого гектара леса. Благодаря деятельности комплексных предприятий осуществляется интенсивное возращение лесов в Карпатах. Но этот край богат не только лесом. Исключительное разнообразие его природных условий оказывает большое гидроклиматическое воздействие на соседние регионы.

Украинские Карпаты относятся к районам, наиболее перспективным для развития санаторно-курортного лечения, отдыха и туризма. Здесь имеется около 800 источников минеральных вод, найдены значительные запасы лечебных грязей и озокерита. Неупорядоченная рубка леса здесь (как это было до недавнего прошлого), а также наземная трелевка древесины вызвали усиление водной эрозии почв, сход снежных лавин, учащение катастрофических паводков. Во избежание таких явлений проводится большая работа по поддержанию экологического равновесия в регионе и повышению эффективности каждого гектара.

В последние годы у нас создан ряд передовых высокомеханизированных предприятий — Костопольский домостроительный комбинат, Житомирский мебельный комбинат, Надворнянский лесокомбинат, Херсонский целлюлозно-бумажный комбинат,

Свалевский лесокомбинат, Мукачевский мебельный комбинат и др.

Наряду с промышленным строительством осуществляется строительство жилого фонда, объектов культурно-бытового назначения. Благоустроены многие лесные и заводские поселки. В ближайшие годы предстоит выполнить напряженную программу, направленную на решение социальных вопросов.

К сожалению, есть у нас и трудности. Так, резкое увеличение выпуска мебели в предстоящие годы не увязано с ростом мощностей по выпуску древесины и древесностружечных плит. Если не принять радикальных мер, их дефицит в 1988 г. составит 49,7 тыс. м³, в 1989 г. — 77,7 тыс. м³, в 1990 г. — уже 111,3 тыс. м³.

В соответствии с разработанной целевой комплексной программой развития производства древесины и древесностружечных плит на Украине до 2000 г. уже в текущей пятилетке необходимо начать строительство шести заводов мощностью 110 тыс. м³ каждый и ввести их в строй уже в 1991—1992 гг. Вопрос этот настолько важен, что решать его нужно немедленно. Все заводы ДСП обеспечиваются сырьем за счет его местных источников.

Отрасль наша многочисленна, поэтому стабильные, высококвалифицированные, высокосознательные кадры — залог успешной работы каждого предприятия. Под девизом «От каждого рабочего — наивысшую отдачу!» трудится комплексная лесозаготовительная бригада Ивано-Франковского лесокомбината (бригадир Ф. Г. Макушек). При плане двух лет пятилетки 5650 м³ эта бригада за год и пять месяцев заготовила 4471 м³ древесины. Лесозаготовители Выгодского лесокомбината (бригадир С. Ф. Половко) за полтора года заготовили 10 127 м³ (план двух лет пятилетки 12 200 м³).

Бригада по раскрою тканей, возглавляемая А. Т. Хоруженко (Кременчугский мебельный комбинат объединения «Полтава-древ»), выполнила задание двух лет пятилетки 4 июня 1987 г. и теперь работает в счет 1988 г.

Бригада Н. А. Сыча (Житомирский мебельный комбинат) с начала текущего года дала сверх плана продукции на 215,7 тыс. р.

Обойщики кресел (бригадир Н. И. Ильченко, Донецкий мебельный комбинат) выпустили сверх плана 20 наборов мебели «Троянда», а обойщики диванов-кроватьей того же комбината (бригадир В. Р. Ткаченко) в сутки изготавливают 40 наборов, из них 20 — сверх плана.

В объединении «Закарпатлес» комплексная лесозаготовительная бригада В. П. Томашука (Раховской лесокомбинат) вывезла с начала пятилетки 8779 м³ древесины при плане 7650, перевыполнив задание на 14,7 %.

Эти передовые коллективы отрасли подают хороший пример труженикам отрасли. Равняясь на них, все родственные предприятия лесной промышленности Украины успешно выполняют задание двенадцатой пятилетки.

УДК 674(476)

Деревообрабатывающая промышленность Белоруссии к юбилею Октября

В. И. ЛЕЖЕНЬ — первый заместитель министра лесной, целлюлозно-бумажной и деревообрабатывающей промышленности БССР, председатель республиканского правления НТО

В Белоруссии леса занимают 34 % территории, это надежная основа потенциальных запасов сырья для развития деревообрабатывающей промышленности, по некоторым видам продукции которой республика занимает видное место в народном хозяйстве: на долю Белоруссии приходится около 20 % общесоюзного производства спичек, 10 % фанеры, свыше 7 % древесных плит и около 6 % мебели.

Советская власть проявила особую заботу о рациональном использовании лесных богатств. Был наложен запрет на хищническое истребление лесов. В результате принятых мер удельный вес деревообработки в валовой продукции всей промышленности Белоруссии к 1926 г. возрос с 17 % (в дореволюционный период) до 22 %.

Уже в годы первых пятилеток были построены Бобруйский (крупнейший не только в нашей стране, но и в Европе) и Гомельский деревообрабатывающие комбинаты, а также спичечная фабрика «Пролетарская победа» (г. Борнсов).

Широко развернулось на предприятиях отрасли стахановское движение. Первым поддержал его коллектив Бобруйского фанерно-деревообрабатывающего комбината, где в декабре 1935 г. было создано Всесоюзное совещание новаторов лесопиления и деревообработки. Всей стран известны имена белорусских стахановцев рамщиков Е. И. Гладышева и Н. Л. Будника, добившихся рекордной распилки леса.

В годы Великой Отечественной войны деревообрабатывающей промышленности республики был нанесен огромный урон. Все предприятия были разрушены, более 1,5 млн. га лесных насаждений было вырублено и уничтожено. Их восстановление началось еще до окончания войны.

В эти годы деревообрабатывающая промышленность развивалась высокими темпами. Только за первую послевоенную пятилетку выпуск валовой продукции увеличился против 1945 г. в 5 раз. С 1951 по 1955 гг. ускоренными темпами осуществлялись расширение и реконструкция предприятий, оснащение их новой

техникой, что позволило за короткий срок полностью восстановить почти все деревообрабатывающие предприятия республики.

С 60-х годов в Белоруссии началось интенсивное строительство высокомеханизированных цехов по производству древесностружечных и древесноволокнистых плит с использованием отходов лесопиления, деревообработки и дров. Самый крупный в республике цех древесностружечных плит мощностью 110 тыс. м³ был построен на Речицком ФМК. Сейчас древесностружечные плиты выпускаются на семи предприятиях республики, древесноволокнистые — на трех.

На базе многочисленных деревообрабатывающих и лесозаготовительных предприятий были созданы крупные производственные объединения с четкой специализацией выпуска промышленной продукции, кардинально улучшилась их техническая оснащенность. В реконструированных цехах старых предприятий, где еще недавно преобладал ручной труд, появились полуавтоматические и автоматические линии, резко возросла культура производства. Более рационально и комплексно стали использовать древесное сырье (за счет переработки дров, низкокачественной древесины, отходов деревообрабатывающих и лесозаготовительных предприятий).

Наряду с наращиванием объемных показателей важнейшее место было отведено мероприятиям, направленным на повышение эффективности производства и коренное улучшение качества продукции. Эффективность производства повысилась благодаря росту производительности труда, снижению себестоимости продукции, более рациональной организации производства и труда, внедрению механизации и автоматизации технологических процессов. В десятой пятилетке повсеместно была внедрена комплексная система управления качеством продукции на базе стандартизации, что позволило значительно увеличить выпуск продукции с почетным пятиугольником.

В соответствии с поставленными задачами необходимо резко увеличить объемы производства, расширить ассортимент, улучшить качество товаров народного потребления, поэтому производством товаров народного потребления занимаются все объединения и предприятия республиканского министерства. Это способствовало увеличению объема выпуска указанной продукции за годы одиннадцатой пятилетки в 1,3 раза, мебели — на 27,6 %, лыж — на 39 %, простейших изделий из древесины — на 36 %. Освоено производство ряда новых изделий, в том числе более 200 моделей мебели.

Одновременно принимались меры по улучшению качества товаров народного потребления. В прошедшей пятилетке объем производства товаров со Знаком качества увеличился с 87,6 млн. до 181 млн. р.

Продолжаются расширение, реконструкция и переоснащение предприятий высокопроизводительным оборудованием, освоены новые технологические процессы, значительно расширено использование высокоэффективных материалов — заменителей деловой древесины, что обеспечило повышение технологического уровня и потребительских свойств выпускаемых товаров.

Однако сегодня промышленность еще не полностью удовлетворяет спрос на отдельные виды товаров. Пока недостаточно наборов мебели для кухни и детской, для молодых семей, а также других изделий мебели и отдельных товаров из древесины. До 2000 года предприятиям отрасли предстоит многое сделать для решения этих проблем, обеспечить дальнейшее развитие производства товаров народного потребления.

В текущем пятилетке объем производства товарной продукции возрастет на 18 % (т. е. достигнет 1213,5 млн. р.), в том числе по лесной и деревообрабатывающей промышленности — на 18,6 % (866,3 млн. р.), мебельной — на 36,8 % (440 млн. р.).

XXVII съезд партии, январский и июньский (1987 г.) Пленумы ЦК КПСС наметили конкретную программу действий. Экономике страны предстоит вывести на качественно новый рубежи. Мы должны мобилизовать все резервы, привести в действие все факторы повышения эффективности производства. В трудовых коллективах повышаются дисциплина и организованность, стало больше порядка, активизировали свою деятельность инженерно-технические работники, шире внедряются современные методы труда, совершенствуется организация производства.

Еще недавно систематически не выполняло планы поставок продукции объединение «Пинскдрев», технический уровень мебели был ниже, чем на передовых предприятиях республики. Сейчас здесь укрепилась дисциплина поставок, перевыполняются темпы роста товарной продукции и производительности труда, выпускаются новые наборы мебели для жилой комнаты и для отдыха, пользующиеся повышенным спросом у населения. По итогам за первую половину 1987 г. коллектив объединения «Пинскдрев» признан победителем во Всесоюзном социалистиче-

ском соревновании среди объединений и предприятий Минлесбумпрома СССР.

Одна из главных задач отрасли — экономное использование материальных ресурсов. Этому способствует создание в 1981 г. на наших предприятиях хозрасчетных бригад. Теперь на хозрасчете уже 943 бригады, охватывающие 55,1 % всех работающих в бригадах. За первую половину 1987 г. эти бригады сэкономили материальных ресурсов на 423 тыс. р., т. е. 58,3 % общей экономии по республиканскому министерству. С 1 октября 1987 г. во всех объединениях и на предприятиях Минлесбумпрома БССР намечается внедрить коллективный подряд — наиболее прогрессивную форму организации и стимулирования труда в новых условиях хозяйствования.

Важную роль в ускорении научно-технического прогресса отрасли играет творческое содружество рабочих и инженеров. Созданные в объединениях и на предприятиях группы инженерного обеспечения оказывают рабочим бригадам конкретную помощь в повышении производительности труда, освоении новой техники и передовой технологии, рационализации рабочих мест и в других мероприятиях, направленных на достижение более высоких показателей. В объединениях и на предприятиях республиканского министерства создано 260 групп инженерного обеспечения для 988 комплексных и сквозных бригад. В прошлом году результатом такого содружества стало внедрение на участках производственных бригад мероприятий с экономическим эффектом 2,1 млн. р.

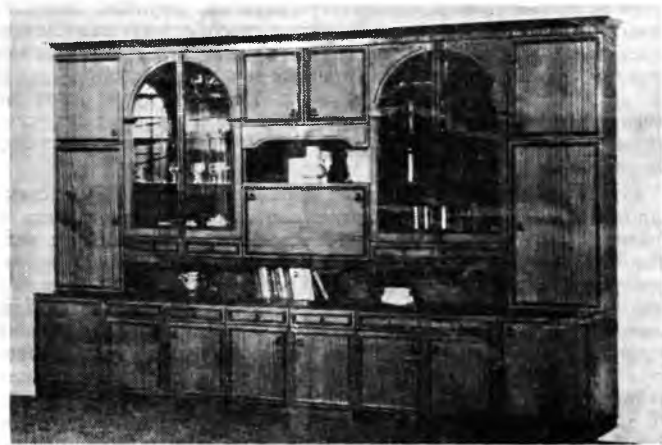


Рис. 1. Набор корпусной мебели «Заславль» (выпускается объединением «Минскпроектмебель»)

Главным рычагом реализации выдвинутой партией стратегии ускорения развития экономики должен стать научно-технический прогресс. Перевод предприятий республиканского министерства на интенсивный путь развития на этой основе нашел свое конкретное выражение в отраслевой комплексной программе «Интенсификация» на 1986—1990 гг., в которой запланировано: обеспечить прирост производительности труда на 20,3 %; условно высвободить 14525 рабочих; снизить абсолютную численность занятых ручным трудом на 15,3 % (или на 2766 чел.); обеспечить экономно и рациональное использование материальных и топливно-энергетических ресурсов. Весь прирост товарной продукции должен быть осуществлен путем повышения производительности труда. Основные задания программы «Интенсификация» и важнейшие мероприятия включены в пятилетний и годовые государственные планы.

С учетом трудности в централизованном обеспечении необходимой техникой приняты меры для увеличения производства специального технологического оборудования, средств механизации и автоматизации силами объединений и предприятий. К концу нынешней пятилетки объем выпуска этого оборудования достигнет 12 млн. р., т. е. возрастет по сравнению с 1987 г. в 6 раз. С этой целью созданы специализированные участки в объединениях «Минскпроектмебель», «Бобруйскдрев», «Гомельдрев», «Пинскдрев», «Витебскдрев», «Речицадрев» и др.

Значительный удельный вес в структуре деревообрабатывающего производства Минлесбумпрома Белоруссии приходится на мебель (48 %). Большая часть выпускающих ее предприятий — крупные промышленные комплексы, специализированные по видам выпускаемой продукции и технологическим признакам. Новые модели мебели разрабатываются и внедряются в производ-

ство Минским НПМО (рис. 1—2). Здесь совершенствуется система проектирования, которая позволит обеспечить разработку и внедрение в производство более современных и менее материалоемких конструкций мебели, повысить ее эстетические и эксплуатационные свойства.



Рис. 2. Набор для отдыха «Бальсан-1» (выпускается Минской фабрикой мягкой мебели)

Шире будут применяться эффективные заменители древесины, в том числе конструкционные пластмассы, металл, выклеенные детали, формованные элементы из эластичного пенополиуретана, новые отделочные материалы и усовершенствованная фурнитура. Расход деловой древесины будет уменьшаться за счет более широкого применения древесностружечных плит пониженных толщин, синтетического шпона на основе пропитанных смолами бумаг, рулонного синтетического шпона с облагороженной поверхностью, кромоочного материала, погонажных пластмассовых декоративных профилей с последующей металлизацией и профилей для производства мебельных ящиков.

В текущей пятилетке в мебельной промышленности будут проводиться реконструкция и техническое перевооружение, на что будет направлено около 80 % всех капиталовложений. Осуществляться это будет на основе применения автоматических и полуавтоматических линий, машин и механизмов по механической обработке, отделке, сборке, использования манипуляторов и роботов на трудоемких операциях. Намечается расши-

рить объемы выпуска и кооперированные поставки отделочной обойно-сборочным производствам деталей и полуфабрикатов более высокой степени готовности с действующих и создаваемых базово-заготовительных участков, цехов, предприятий. Это позволит уже в текущей пятилетке повысить уровень технологической специализации.

Наряду с постоянным увеличением выпуска мебели улучшается ее качество, расширяется ассортимент. Сейчас в него входит около 250 наименований. Лучшие образцы ежегодно экспонируются на ВДНХ Белоруссии и ВДНХ СССР, на зарубежных выставках и ярмарках.

В производстве древесностружечных плит основное внимание уделяется повышению технического уровня, качеству и снижению материалоемкости. Принимаются меры к 100 %-ному производству плит шлифованных и пониженных толщин. Планируется в текущей пятилетке выпустить древесностружечных плит на 15 % больше запланированного. Будет проведено техническое перевооружение производства древесноволокнистых плит.

В лесопилении осуществляются концентрация и специализация, предусмотрены выпуск пиломатериалов с максимальным сокращением типоразмеров, механизация складских работ по сортировке пиловочного сырья и пилопродукции, увеличение агрегатной переработки тонкомерной древесины на фрезерно-брусующих станках.

На фанерных предприятиях запланированы механизация и автоматизация технологических процессов, складских и погрузочно-разгрузочных работ, окорка и раскряжевка сырья с использованием высокопроизводительного современного оборудования, гидротермическая обработка сырья с механизированной загрузкой и выгрузкой.

Современное высокопроизводительное оборудование будет внедрено в производстве столярных изделий, спичек, строганого шпона и др.

Стремясь досрочно завершить план текущего года, коллективы объединений и предприятий Минлесбумпрома БССР встали на трудовую вахту в честь 70-летия Великой Октябрьской социалистической революции, успешно выполнили план первого полугодия 1987 г. В целом по министерству план по товарной продукции перевыполнен на 11070 тыс. р., по производству непродовольственных товаров народного потребления — на 13340 тыс. р., в том числе мебели — на 3510 тыс. р. План по производительности труда выполнен на 102,3 %. Трудовые коллективы деревообрабатывающих предприятий Белоруссии готовы с честью выполнить повышенные социалистические обязательства, принятые в ознаменование 70-летия Великого Октября.

УДК 684.1917-1987:(478.9)

Мебельная промышленность Молдавии в преддверии всенародного праздника

Б. П. ТЕРЕХОВ — министр мебельной и деревообрабатывающей промышленности Молдавской ССР, председатель Молдавского республиканского правления НТО бумдревпрома

Возрожденная к новой жизни Великим Октябрем Советская Молдавия за годы пятилеток приобрела поистине индустриальный облик. Помимо традиционных пищевой и легкой промышленности, широкое развитие в республике получили приборостроение, машиностроительная, металлообрабатывающая, электротехническая, химическая и другие отрасли народного хозяйства. Успешно развиваются предприятия, выпускающие товары народного потребления, среди которых важное место занимают мебельные фабрики и деревообрабатывающие комбинаты.

Еще в первые послевоенные годы началось ускоренное создание производственной базы деревообрабатывающих предприятий. Перед нами стояли неотложные задачи: подготовка и формирование кадров специалистов, а также ликвидация мелких, малорентабельных производств, расширение и реконструкция действующих.

Комплекс мер, осуществленных за годы девятой и десятой пятилеток, создание в 1971 г. Министерства мебельной и деревообрабатывающей промышленности республики, внедрение новейших технологий, материалов, специализация предприятий, укрепление связи производства с научными и конструкторско-технологическими учреждениями обеспечили высокие темпы раз-

вития отрасли. Так, за период с 1961 по 1980 гг. выпуск продукции предприятий министерства увеличился в 5 раз, расширился ассортимент изделий, улучшилось их качество.

Организация в 1976 г. научно-производственного объединения «Молдавпроектмебель» на базе отраслевого конструкторско-технологического института и экспериментальной фабрики позволила улучшить управление научно-техническим прогрессом, повысить эффективность производства на всех предприятиях мебельной и деревообрабатывающей промышленности.

Успешно завершена одиннадцатая пятилетка. Сверх плана изготовлено товаров культуры более чем на 61 млн. р. Выпуск изделий с индексом «Н» составил около 80 % общего объема производства.

В двенадцатой пятилетке производство товаров народного потребления в розничных ценах предусмотрено увеличить более чем в 1,3 раза. Для полного и быстреего удовлетворения потребностей населения республики в высококачественной мебели мы нашли возможность до конца пятилетки значительно увеличить объем промышленного производства по сравнению с контрольными цифрами. Весь прирост его предусмотрено обеспечить при сокращении численности промышленно-производствен-

ного персонала и практически без увеличения потребления лесосырьевых ресурсов.

Стремясь ознаменовать 70-летие Великого Октября трудовыми достижениями, коллективы предприятий отрасли приняли повышенные обязательства и активно включились в предъюбилейное социалистическое соревнование. Еще в июле министерство выполнило задание двух лет пятилетки по росту производительности труда. Ежеквартально в юбилейном году отрасль справляется с договорными поставками, а по выпуску мебели высшей категории качества вышла на уровень 77 %.

С наилучшими результатами встречаются праздники работники кишиневских предприятий — объединения «Кодры», комбината картонных изделий и мебельной фабрики № 2 имени М. В. Фрунзе, которые успешно справились с основными заданиями двух лет пятилетки.



Новый набор мебели для спальни «Лучафэр» (изготовитель — Бельцкий мебельный комбинат № 3)

На всех предприятиях отрасли разработаны целевые комплексные программы: «Интенсификация XII», «Техническое перевооружение», «Экономия», «Качество», «Экология», «Развитие производства товаров народного потребления и сферы услуг», «Сокращение применения ручного труда».

Большое значение для достижения предприятиями высоких качественных показателей продукции мы придаем строгой ритмичности производства. Внедрена система управления ритмичностью, позволившая предприятиям отрасли достигнуть устойчивой работы с 97—100 %-ной ритмичностью. Отраслевая программа «Качество» предусматривает в двенадцатой пятилетке полное обновление ассортимента выпускаемой мебели, неуклонное наращивание объемов выпуска продукции высокого качества, сокращение потерь в процессе производства путем повышения уровня проектирования, совершенствования технологии и организации производства, систем управления качеством. Важным нам видится подключение к этой работе общественности и в первую очередь созданных на предприятиях групп качества.

Первостепенная роль в повышении качества продукции принадлежит техническому перевооружению предприятий. За последние три пятилетки это позволило на 75 % увеличить мощности отрасли без ввода новых предприятий. До конца 1990 г. на эти цели будет направлено свыше 80 % капитальных вложений.

Из-за низкого технического уровня выпускаемого для отрасли оборудования наши предприятия вынуждены до 30 % его изготавливать собственными силами. Созданные для этого экспериментальные группы, подчиненные главному инженеру, занимаются разработкой и внедрением новой техники. Для быстрой реализации научных достижений министерство включает в планы по новой технике весь цикл задач от идеи до производства. Например, на зеркальной фабрике был недавно введен в строй цех мебельных стекол, который по проекту должен быть оснащен импортным оборудованием. Но отказ на его поставку вынудил нас в сжатые сроки изготовить аналогичное оборудование собственными силами, которое уже успешно эксплуатируется.

Хотя на предприятиях нашего министерства механизированы все основные технологические процессы производства мебели, уровень ручных работ в отрасли остается еще достаточно высок (в 1986 г. он составлял 32,2 %) и снижается медленно. Поэтому главное внимание мы уделяем механизации ручного, особенно тяжелого физического труда. Весомый вклад в это дело вносят наши рационализаторы и изобретатели. От общего количества

поданных ими предложений 60—80 % планируется включить в задания по новой технике, реализация которых сэкономит предприятиям отрасли более 3 млн. р. В целом благодаря внедрению мероприятий по техническому перевооружению уровень механизации производства в отрасли до конца пятилетки возрастет с 66 до 72 %.

Совершенствованию производственно-хозяйственной деятельности предприятий отрасли, рациональному использованию материальных, трудовых и финансовых ресурсов будет способствовать также широкое применение современной электронно-вычислительной техники. За годы текущей пятилетки мы создадим на основе существующего информационно-вычислительного центра интегрированную систему управления с охватом всех предприятий министерства.

В эту систему войдут двухуровневая АСУ организационно-экономического управления; АСУ технологическими процессами; автоматизированная система проектирования (САПР). Основным источником информации интегрированной АСУ отрасли станут автоматизированные рабочие места (АРМ) специалистов на базе мини-ЭВМ.

В ускорение научно-технического прогресса отрасли большим вклад вносят организации НТО, возглавляемые республиканским правлением НТО бумдревпрома. При активном участии членов НТО только за предыдущую пятилетку внедрено около 1800 мероприятий по механизации и автоматизации производства. На предприятиях министерства поддержана инициатива научно-технической общественности Архангельского ЦБК, передовых предприятий бумажной и мебельной промышленности «За счет инженерного обеспечения — каждой бригаде наивысшую производительность труда». Сегодня со 108 бригадами предприятий активно сотрудничают 105 групп инженерного обеспечения, устраняя узкие места, способствуя росту производительности труда, повышению квалификации рабочих. Так, группа под руководством генерального директора В. А. Формалея разработала и изготовила систему сортировок стружек для наружных и внутренних слоев плит. Ее внедрение значительно улучшило качество древесностружечных плит и ежегодно экономит более 250 тыс. р.

Новые возможности для активизации общественности в управлении научно-техническим прогрессом открывает Закон СССР о государственном предприятии (объединении). Создавая творческие коллективы содружества ИТР и рабочих бригад, вводя в практику работы НТО элементы хозрасчета, поставив в основу всей деятельности работу по заказам, нужно поднять роль Научно-технического общества в перестройке.

О том, как улучшение качества вырабатываемой продукции, расширение и обновление ассортимента стимулирует совершенствование торговли мебелью, и в частности фирменной торговли, свидетельствует опыт работы фирменного салона «Интерьер» в Кишиневе, открытого несколько лет назад. Его коллектив систематически изучает спрос потребности в мебели, изыскивает новые формы рекламы, взаимоотношений промышленности с торговлей и потребителями. Широкий интерес населения столицы республики вызвали проводимые в фирменном салоне «Интерьер» ежемесячные встречи руководителей мебельных предприятий с покупателями. Заблаговременно в городской газете сообщаются дата встречи и номер телефона директора. Такое непосред-



Интерьер столовой Тираспольской мебельной фабрики № 4

ственное общение позволяет покупателям получить широкую информацию, а представителю производства выявить предъявляемые требования к изделиям. Реализация опытных и пробных партий мебели, анкетные опросы населения, покупательские конференции, предложения продавцов, анализ отзывов покупателей дают разработчикам и изготовителям мебели необходимую информацию для принятия технических и коммерческих решений на ближайшую и долгосрочную перспективу.

Особой заботой нашего министерства является постоянное обновление и архитектурное совершенствование выпускаемых изделий. Предприятия ежегодно обновляют до 25 % моделей. К числу освоенных в последнее время изделий, пользующихся повышенным спросом потребителей, можно отнести наборы для жилых комнат «Альбина», «Медичи М», «Аскет», «Тигина», «Каса Маре»; наборы для прихожих «Кондрица», «Реверие»; наборы для отдыха «Молдавия», «Флоаре», «Муза»; спальни «Серенада», «Бельчанка» и «Лучафэр». Положив в основу принцип производства секционно-стеллажной и универсально-сборной мебели без сдвоенных вертикальных и горизонтальных перегородок, наши дизайнеры разработали проекты для общих комнат: «Фотон», «Комби», «Елан»; прихожие «Сезон» и «Эпиграф», которые готовятся к освоению. Технология изготовления такой мебели совершенствуется путем создания малоотходных и безотходных производств. Готовятся к выпуску опытные образцы цельнопрессованных изделий и выклеинных заготовок из шпона с использованием в качестве заполнителя измельченной древесины.

Руководители, администрация, общественные организации предприятий нашего министерства проявляют постоянную заботу о социальном развитии трудовых коллективов.

Выполнение за многие годы социальных программ позволило создать у нас развитую социальную инфраструктуру. Уютные столовые, магазины кулинарии, чайные комнаты, овощные, продовольственные и книжные магазины, дома быта и клубы стали постоянными спутниками предприятий. Значительный эффект в реализации отдельных социальных проблем дают периодически объявляемые министерством и республиканским комитетом профсоюза смотры и конкурсы. На ряде предприятий функционируют оздоровительные комплексы, построен образцовый по оснащенности медицинским оборудованием и оформлению санаторий-профилакторий в объединении «Кодры». Существенно возрос уровень культуры производства. Каждое четвертое предприятие отрасли носит звание «Предприятие высокой культуры».

Совершенствование социального планирования и управления положительно отразилось на стабилизации коллективов. Текущая рабочая кадров за последние 10 лет снизилась почти в 2 раза и на передовых предприятиях сейчас составляет 6—8 %.

В ближайшие годы нам предстоит увеличить более чем в 5 раз объем бытовых услуг, оказываемых труженикам отрасли. Уровень общей заболеваемости и бытового травматизма наших работников поможет снизить на 15—20 % реализация комплексной программы «Здоровье», разработанной в сотрудничестве с медиками республики.

Новый импульс в ускорении социально-экономического развития мебельных и деревообрабатывающих предприятий республики дали решения июньского (1987 г.) Пленума ЦК КПСС, определившего основные направления коренной перестройки управления экономикой. Расширение самостоятельности предприятий, внедрение демократических принципов в управление производством, переход на полный хозрасчет и самофинансирование

значительно подняли творческую активность тружеников отрасли. Основной формой организации труда в бригадах, цехах, на предприятиях в текущем году станет коллективный подряд.

Все наши трудовые коллективы приступили к осуществлению комплекса организационно-технических мероприятий по выполнению решений июньского Пленума и требований Закона СССР о государственном предприятии (объединении). Создаются условия для успешного завершения текущей пятилетки, совершенствуется система экономического обучения всех кадров, план экономического и социального развития отрасли на 1988 г. формируется исходя из новых условий хозяйствования, разрабатываются научно обоснованные стабильные нормативы на тринадцатую пятилетку.

Вместе с тем в практике перестройки коллективы наших предприятий и руководство отрасли столкнулись с рядом проблем, решение которых зависит от Минлесбумпрома СССР.

Дело в том, что большинство наших предприятий лишены возможности самостоятельно решать многие важнейшие вопросы производственного и социального характера. Это вызвано тем, что при средней рентабельности отрасли 28,3 % (по мебели 33,7 %), в распоряжении предприятий остается только 30 % общей суммы прибыли, подлежащей распределению, и 60 % амортизационных отчислений на полное восстановление. А для отдельных предприятий последние две суммы не превышают 10—15 %. Но даже и такие небольшие средства не обеспечены полностью лимитами нецентрализованных капитальных вложений. Такое положение создает реальную угрозу невыполнения заданий жилищного строительства и наращивания производственного потенциала как базы для устойчивой работы отрасли в ближайшем будущем.

Другая острая проблема — несбалансированность планов производства с материально-техническим обеспечением. Без ее решения практически невозможно дальнейшее развитие коллективного подряда на уровне предприятий, немыслим эффективный режим экономии. В условиях нашей малолесной республики особое место в деятельности предприятий занимает экономика древесины. Мы достигли самого низкого по стране расхода лесоматериалов на 1 млн. р. мебели. Только в прошлом году около 77 % дополнительной потребности в них обеспечено за счет экономии. С будущего года союзное министерство не предусматривает дополнительное выделение ресурсов на прирост объемов промышленного производства, что поставит предприятия республики в трудные условия.

Для повышения действенности социалистического соревнования главными критериями оценки деятельности соревнующихся должны стать не перевыполнение плановых заданий по объемным показателям и даже не темпы роста, а выпуск продукции высокого качества по номенклатуре и в ассортименте, выполнение договорных обязательств по поставкам, увеличение производительности труда и прибыли. Мы решаем эти вопросы на уровне министерства и предприятий. Что касается улучшения организации всесоюзного социалистического соревнования, то для этого следовало бы Минлесбумпрому СССР и ЦК отраслевого профсоюза пересмотреть его существующие условия.

Молдавские мебельщики твердо встали на путь перестройки механизма хозяйствования, полны решимости добиться безусловного выполнения задач, поставленных XXVII съездом партии, январским и июньским (1987 г.) Пленумами ЦК КПСС, отметить трудовыми достижениями 70-летие самого выдающегося события XX века.

УДК 674(1940-1987):(474.3)

Высокие рубежи деревообработчиков Латвии

З. Ф. МЕЖНИЕКС — зам. министра деревообрабатывающей и бумажной промышленности Латвийской ССР

деревообработка является традиционной отраслью промышленности Латвии, сложившейся примерно 200 лет назад. В 1798 г. в Риге действовало пять лесопильных предприятий, каждое из которых имело от трех до шести лесопильных рам. Среди наиболее крупных, основанных в XIX столетии, можно назвать фанерный завод «Латвияс берзс» (1873 г.) и спичечную фабрику «Вулкан».

К 1938 г. в буржуазной Латвии насчитывалось 15 фанерных заводов, 485 специализированных лесопилок и 435 мебельных фаб-

рик и цехов. Продукция этих предприятий пользовалась повышенным спросом за рубежом и являлась основным источником валютных поступлений. Например, в 1937 г. 57,2 % экспортных поставок буржуазной Латвии приходилось на деревообрабатывающую отрасль. Однако, несмотря на ведущую роль деревообработки в экономике республики, буржуазное правительство не затрубило о развитии отрасли. Об этом говорит тот факт, что из 1172 деревообрабатывающих предприятий, действовавших на территории Латвии в 1938 г., лишь 146 можно отнести к пред-



Набор мебели для общей комнаты «Айна» (Рижский мебельный комбинат)

приятиям фабрично-заводского типа. Остальные 1026 (88 % их общего количества) представляли собой маломощные, кустарные и полукустарные производственные точки, на которых преобладал тяжелый ручной труд.

В послевоенный период в народном хозяйстве Латвии произошли глубокие преобразования. С братской помощью союзных республик деревообрабатывающая отрасль была восстановлена на новой индустриальной основе. За короткий период осуществлены концентрация и специализация производств, созданы новые виды конструкционных материалов для мебельной промышленности — древесностружечные и древесноволокнистые плиты, которые вырабатывает Болдерайский комбинат комплексной переработки древесины и деревообрабатывающий комбинат «Вентспилс кокс», гнутоклеенные детали, выпускаемые фанерными предприятиями. Одновременно было организовано производство ламинированных ДСП и ДВП. Перечисленные меры позволили резко повысить уровень механизации и автоматизации процессов труда, повышающих его производительность в 2—3 раза.

О том, какими темпами решались вопросы механизации и автоматизации труда в деревообрабатывающей промышленности республики, свидетельствуют следующие данные. В буржуазной Латвии ни одно деревообрабатывающее предприятие не имело механизированных и автоматизированных линий. А за последние 20 лет количество только импортных механизированных и автоматизированных линий на деревообрабатывающих предприятиях Советской Латвии увеличилось в 40 раз. Стоимость этих линий составляет 56 % общей стоимости машин и оборудования, применяемых в отрасли. Таким образом, уровень механизации и автоматизации труда в отрасли доведен до 70 %.

Концентрация производств повысилась в 1986 г. по сравнению с 1940 г. в следующих размерах: в лесопилении примерно в 10 раз, в фанерном производстве — в 12 раз, в мебельной промышленности — в 36 раз.

В деревообрабатывающей отрасли созданы и действуют пять производственных и одно научно-производственное объединение, на долю которых приходится примерно 88 % продукции.

Деревообрабатывающими предприятиями Латвии в 1986 г. выпущено 192,7 тыс. м³ пиломатериалов, 114,1 тыс. м³ фанеры, 170,8 тыс. м³ ДСП, 10,8 млн. м² ДВП, на 167,3 млн. р. мебели, 554,6 тыс. усл. ящиков спичек.

Выпуск продукции деревообработки на душу населения в Латвии один из самых высоких: 0,31 м³ пиломатериалов, 0,043 м³ фанеры, 0,065 м³ ДСП, 4,1 м² ДВП, на 73 р. мебели. 8 % товаров отгружается на экспорт, половину которого составляет мебель. Удельный вес продукции высшей категории



Набор корпусной мебели «Рената-3» (ПМО «Рига»)

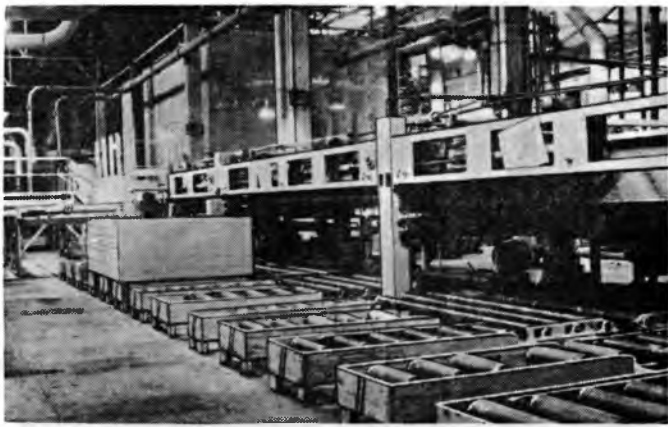
качества в общем объеме товарной продукции в 1986 г. был равен 30 %.

В соответствии с заданиями двенадцатой пятилетки Миндревбумпрому Латвийской ССР к 1990 г. предстоит увеличить объем товарной продукции более чем на 30 % по сравнению с 1985 г. Предусматривается обеспечить такие темпы роста основных изделий: товары народного потребления — 32,9 %, мебель — 30,4, фанера — 50,2, ДСП — 68,9, ламинированные ДСП — 25,4, ДВП — 4,8 %. Удельный вес продукции высшей категории качества в общем объеме товарной продукции составит 37 %. Объем выпуска продукции на экспорт за пятилетку должен возрасти на 38,2 %, в том числе мебели в 1,5 раза. Весь прирост объема продукции будет обеспечен за счет роста производительности труда, расширения, реконструкции и технического перевооружения предприятий.



Набор мебели для гостиной «Иоланта» (Рижский мебельный комбинат)

За три последних года двенадцатой пятилетки в соответствии с выделенными капитальными вложениями предусматривается: расширение трех мебельных предприятий ПМО «Рига» и цеха мебельной фабрики «Тейка» Рижского ордена Трудового Красного Знамени мебельного комбината, что обеспечит концентрацию и повышение технического уровня производства мягкой, решетчатой и экспортной мебели; расширение цеха брикетирования древесных отходов на ДОКе «Балтия», что позволит использовать ранее выбрасывавшиеся опилки и кору для топливных нужд. Завершится реконструкция и техническое перевооружение фанерного завода «Лигнумс», на котором станут выпускать



Линия ламинирования на Болдерайском ККПД

большеформатную фанеру; двух заводов ДСП (на ДОКе «Вентспилс кокс» и Болдерайском комбинате), что позволит получать плитные материалы пониженных плотности, токсичности и толщины (12—15 мм). Подлежат реконструкции тарный цех на ДОКе «Милгравис» ПМО «Рига» (перевод производства тары переработки из тонкомерного круглого лесоматериала по новой технологии); цех нестандартизированного оборудования на заводе «Металлтехника» ЛНПО «Гауя». Будет закончено техническое перевооружение мебельных предприятий с внедрением новых лаков ускоренной УФ-сушки, ламинированных деталей, кромочного облицовочного материала, термопроката, гофрокартона и др., оснащением предприятий высокопроизводительным оборудованием отечественного производства (линий облицовывания пластей и кромок, отделки, сверления, присадки, установки фурнитуры, машинной обработки стульев), а также импортного. В производстве ДВП внедряется АСУТП.

Все эти меры обеспечат рост производительности труда в отрасли за пятилетку на 22,5 %, повышение уровня механизации до 74,7 %, сокращение численности рабочих, занятых ручным трудом, на 1055 человек, в том числе за три года — на 650.

УДК 674:338.27(574)

На пути перестройки

и. к. ПРОНИН

Мебельная промышленность Казахской ССР берет свое начало в 1945 г. Развивалась она медленно и неравномерно из-за отсутствия квалифицированных кадров, ведомственной разобщенности и четкого плана территориального размещения предприятий. В результате производство мебели сконцентрировалось в северо-восточной части республики, а в таких областях, как Гурьевская, Джекказганская, Аркалыкская, Мангышлакская, мебель не выпускается. Изготавливается она на предприятиях нескольких министерств и ведомств, причем более 60 % продукции приходится на долю Минлеспрома КазССР, после создания которого отрасль стала развиваться ускоренными темпами.

Производство товаров культурно-бытового и хозяйственного назначения в течение одиннадцатой пятилетки возросло на 48 %. Мощности заводов древесностружечных плит доведены до 112 тыс. м³/год, древесноволокнистых — до 10 млн. м². Работают два завода (мощностью по 500 т каждый) по производству пенополиуретана на простых полиэфирах. Расширено производство зеркал, стекла, пружинных блоков, ватников, крепежных скоб, фурнитуры, декора. По 270 тыс. м² бу-



Коробоклеильный автомат на спичечной фабрике «Комета»

Деревообрабочники Латвии полны решимости полностью осуществить намеченную перестройку и техническое перевооружение отрасли, встретить всенародный праздник 70-летия Октября весомым трудовым вкладом в ускорение экономического и социального развития нашего многонационального Советского Союза.

мажно-слоистого пластика ежегодно выпускает вновь построенный завод.

На мебельных предприятиях эксплуатируются станки главным образом отечественного производства. За годы прошедшей пятилетки в эксплуатацию введено около 100 полуавтоматических линий. В настоящее время на трех мебельных предприятиях готовятся к пуску трех комплектов оборудования мощностью 12 млн. м²/год для производства синтетического шпона. В Карагандинском мебельном объединении в 1988 г. будет введен в эксплуатацию цех по производству плит, облицованных методом каширования. Годовая мощность его составит 48 тыс. м³. Производительность труда в отрасли за 1986 г. против 1985 г. выросла на 4,8 %, фондовооруженность — на 4 %, электровооруженность — на 4,9 %.

За счет всех источников финансирования построены детские дошкольные учреждения на 660 мест и 31 спортивное сооружение, обеспечено санаторно-курортным лечением более 3000 чел. За прошедшую пятилетку в отрасли на 4,8 % снизилась заболеваемость.

В двенадцатой пятилетке стоит задача обеспечить санитар-



Рис. 1. Комплект мебели для школьника: стол (проект МБИ-342, разработан НПО «Молдавпроектмебель») и полка (проект К906-01, разработан ЦПКТБ Минлеспрома КазССР)



Рис. 2. Стол-парта и стул для школьника (проект К982, разработаны ЦПКТБ Минлеспрома КазССР совместно с югославской фирмой «Югодрво»)

но-бытовыми помещениями, горячим и диетическим питанием всех работающих, построить 26 спортивно-оздоровительных сооружений, санатории-профилактории, пять детских дошкольных учреждений на 700 мест.

В 1986 г. выполнен ряд крупных мероприятий по сокращению численности работающих во вредных условиях: осуществлен переход на сухой способ отделки мебельных деталей с пуском в объединении «Карагандамебель» в эксплуатацию линии изготовления синтетического шпона с облагороженной поверхностью. Такой шпон с конца 1987 г. будут изготавливать также ПМО «Алма-Ата» и Усть-Каменогорский мебельный комбинат. В сентябре 1986 г. сдана в эксплуатацию линия отделки мебельных щитов фирмы «Дюрр». Эти меры позволяют резко сократить численность рабочих в отделочных цехах с наиболее неблагоприятными условиями труда.

Для выполнения Продовольственной программы в системе республиканского министерства создано 11 подсобных сельских хозяйств (из них два на долевом участии), а в 1987 г. планируется создать еще три. Эти хозяйства занимаются производством и реализацией мяса, молока, овощей, картофеля, ведут заготовку кормов на период зимовки скота. В 1986 г. подсобными сельскими хозяйствами собрано 6850 ц зерновых культур, 426 ц овощей и бахчи, 323 ц картофеля, 1100 ц кормовых культур, заготовлено 1285 т грубых и 217 т сочных кормов. Сейчас наши хозяйства имеют 422 головы крупного рогатого скота, 1032 свиней, 159 овец, 326 кроликов, 122 лошади и 60 пасек.

В соответствии с развернувшейся в республике Программой «Жилье-91» намечено полностью обеспечить квартирами очередников: в 1987 г. — 440 семей, в 1988 г. — 447, в 1989 г. — 450, в 1990 г. — 479 и в 1991 г. — 280 семей.

Строительство намечено осуществлять как подрядным, так и хозяйственным способом. Хозяйственным способом на средства предприятий будет построено 65,5 тыс. м², путем кооперативного строительства — 37,7 тыс. м², индивидуального строительства — 2,8 тыс. м², а на государственные капитальные вложения намечено построить 68,9 тыс. м².

В 1988—1990 гг. откроются два детских сада на 280 мест (для детей работников ПЛО «Казлес» в пос. Малеевка — на 140 мест и ПО «Кокчетавмебель» в г. Щучинске — на 140 мест).

Для выполнения намеченной программы усилена роль строительства хозяйственным способом. Созданы строительные бригады и участки в объединениях «Казлес» (численностью 80 чел.), «Карагандамебель» (20 чел.), ПО «Кокчетавмебель» (20 чел.),

на Актюбинской мебельной фабрике (60 чел.), Шортандинской мебельной фабрике (30 чел.), Уш-Тобинском юртовом комбинате (30 чел.) и на других предприятиях. В выполнении отделочных и вспомогательных работ строителям помогают очердники на получение квартир.

С 1 января 1987 г. наше министерство работает в новых условиях хозяйствования. В объединениях и на предприятиях завершены разработка, утверждение и своевременное доведение до коллективов цехов, участков, бригад и до каждого рабочего необходимых показателей и нормативов. Приняты меры для своевременного получения нарядов и планов заключения договоров на поставку лесопродукции в 1987 г., для внедрения системы внутриводского планирования и контроля за ходом выполнения договорных поставок, обеспечения 100 %-ного выполнения договорных обязательств по поставкам каждым трудовым коллективом. Окончена разработка планов технического перевооружения и повышения технического уровня предприятий и объединений за счет собственных средств: фонда развития производства, подкрепляемого необходимыми материальными ресурсами и подрядными работами; части амортизационных отчислений, предназ-



Рис. 3. Набор национальной мебели для юрт, разработанный ЦПКТБ Минлеспрома КазССР. Изготовитель — Кзыл-Ординская мебельная фабрика

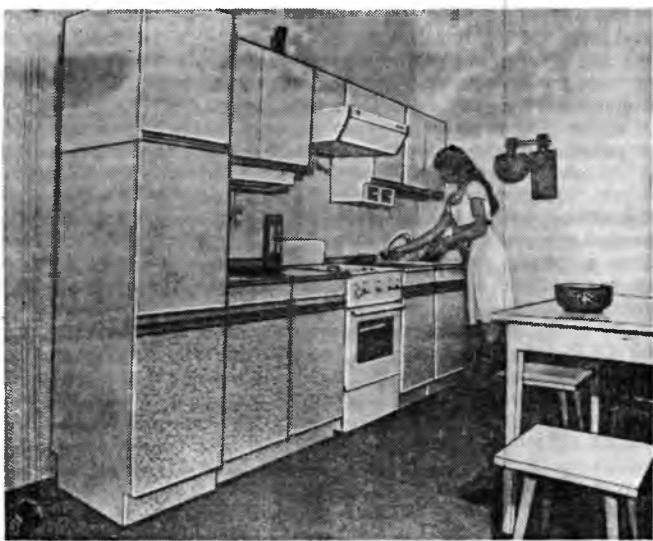


Рис. 4. Набор мебели для кухни «Березка» (проект ЛК75-4376, разработан СПКТБ «Ленпроектмебель»). Изготовитель — ПМО «Алма-Ата»

наченных на капитальный ремонт; единого фонда развития науки и техники, оставляемого в распоряжении предприятий для внедрения новой техники.

Теперь полнее используются дополнительные стимулы повышения эффективности производства. Так, увеличение выпуска продукции и снижение ее трудоемкости непосредственно влияют на прирост фонда заработной платы. В результате роста производительности труда увеличиваются прибыль, фонд социально-культурных мероприятий и жилищного строительства, фонд развития производства.

В программе социального развития предприятий и объединений на двенадцатую пятилетку предусмотрено не только широкое привлечение собственных средств, но и кредитов банка, направляемых в первую очередь на строительство жилья, детских дошкольных учреждений, школ, объектов культурного, медицинского, торгового, бытового обслуживания трудящихся, а также других объектов социального назначения. Трудовым коллективам объединений и предприятий рекомендовано при разработке смет расходов фонда социально-культурных мероприятий и жилищного строительства направлять на эти цели не менее 50 % фонда.

Осуществляется контроль за соблюдением хозрасчетных интересов подведомственных объединений и предприятий, не допускается перераспределение прибыли рентабельных между планоубыточными или малорентабельными предприятиями сверх отчислений по установленным нормативам.

Переход на новые условия хозяйствования с 1 января 1987 г. и на полный хозрасчет, самоокупаемость и самофинансирование с 1 января 1988 г. ставит перед трудовыми коллективами новые задачи. Это, прежде всего, совершенствование организации труда, внедрение новой техники и прогрессивной технологии, максимальная экономия материальных и трудовых ресурсов и коренное улучшение качества выпускаемой продукции. Выполняя намеченные мероприятия, отрасль перешла на выпуск мебели из древесностружечных плит толщиной 15 мм. В течение двух последних лет осуществлена частичная замена деталей из массивной древесины деталями из листовых материалов в изделиях мягкой и решетчатой мебели. Хороший пример в этом подают ПМО «Алма-Ата», а также Павлодарская и Актюбинская мебельные фабрики. На большинстве предприятий освоен выпуск корпусной мебели, в которой в качестве невидимых элементов используются щитовые детали из кусковых отходов древесностружечных плит. На всех мебельных предприятиях внедрено соединение брусковых деталей на минишип. В объединениях «Алма-Ата» и Карагандинском, а также на Усть-Каменогорском мебельном комбинате внедрен прогрессивный метод оптимизации раскройки древесностружечных плит с полезным выходом до 94 %.

В результате перечисленных и других мероприятий только в 1986 г. сэкономлено 35,6 тыс. м³ лесоматериалов, значительное количество облицовочных и отделочных материалов.



Рис. 5. Набор мебели для спальни «Караганда» (проект К888, разработан ЦПКТБ Минлеспрома КазССР). Изготовитель — ПО «Карагандамебель»

С начала этого года ряд предприятий Минлесбумпрома СССР переведен на государственную приемку продукции. Три из них расположены на территории Казахской ССР. Годовой объем их товарной продукции — 60 млн. р. Это Павлодарская мебельная фабрика, Усть-Каменогорский мебельный комбинат, выпускающие разнообразную мебель, и Бухтарминский завод ДСП, который обеспечивает плитами всю мебельную промышленность нашей республики.

В нашем министерстве были созданы группы оперативного руководства введением госприемки, в которые вошли заместитель министра, начальники управлений, директора предприятий, работники ЦПКТБ. Предприятия ответственно отнеслись к госприемке. После подготовительной работы на Павлодарской мебельной фабрике, например, с начала 1987 г. успешно выполняется план производства. Самым тяжелым для нас оказался перевод на госприемку Бухтарминского завода ДСП. С начала текущего года отставание по производству ДСП составляет около 8 тыс. м³ (в пересчете на мебель это 13 млн. р.). Меры по стабилизации работы завода начали принимать еще в 1983 г. Надлежало провести значительное техническое перевооружение, заменить устаревшее и установить дополнительное оборудование. По разным причинам не все удавалось сделать в нужные сроки. Несмотря на это, уже в период подготовки к госприемке на заводе значительно улучшилось качество продукции. Здесь изготовлены и введены в эксплуатацию комбинированные пневмомеханические сортировки стружки, совершенствование и отладка режимов которых продолжается. Изготовлены и успешно работают плавающие головки для надрезки концов продольных кромок плит на форматно-

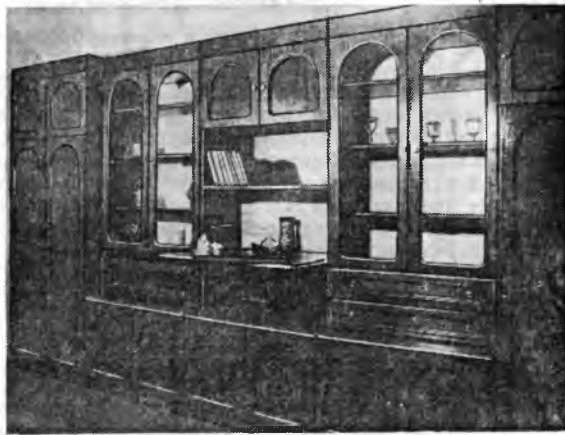


Рис. 6. Набор корпусной мебели для общей комнаты «Альбина» (проект МНБ-087.00, разработан НПО «Молдавпроектмебель»). Изготовители — Усть-Каменогорский мебельный комбинат и югославская фирма «Шипад»

обрезном станке (они позволяют избежать сколов углов и кромок плит при обрезке). Закончен монтаж и пущена в эксплуатацию линия ДЛШ-100 шлифования и сортировки плит, значительно увеличивается объем перерабатываемой щепы на центральных стружечных станках, улучшается фракционирование древесных частей при формировании ковра. Улучшился внешний вид и физико-механические показатели плит, однако значительная часть продукции из-за нарушения некоторых параметров технологического процесса все еще не соответствует высоким требованиям ГОСТ 10632—77.

С середины 1986 г. и до сего времени не справляется с выполнением государственного плана Усть-Каменогорский мебельный комбинат. Причин несколько, в том числе слабое техническое руководство, недостаточное внимание социальным вопросам, в результате чего образовался дефицит рабочих, неукмлектованность кадрами. В настоящее время намечены и принимаются меры по устранению указанных недостатков.

Уже в декабре прошлого года удалось в короткий срок установить и ввести в эксплуатацию на комбинате две линии по обработке деталей, чем было расшито одно из узких мест. Пересмотрен ассортимент, увеличен выпуск мягкой мебели (на это задействован резерв мощностей), предприятию выделен импортный матирующий лак, применение которого сокращает трудоемкость отделочных работ и улучшает качество поверхности.

Министерство и коллективы предприятий принимают оперативные меры по стабилизации отрасли. Однако здесь многое зависит от территориальных органов материально-технического снабжения. Прежде всего необходимо обеспечить предприятия приборами контроля, мерительным и режущим инструментом. Необходимо также решить проблему поставки предприятиям упаковочных материалов (в том числе гофрокартона), своевременно определять поставщиков сырья и материалов и обеспечить реализацию фондов. Мы надеемся, что местные советские органы окажут всемерное содействие размещению среди машиностроительных заводов заказов предприятий на запчасти, приспособления, фурнитуру и т. д., среди нефтехимических — заказов на изготовление и поставку изделий из полимеров.

С учетом опыта действующей госприемки на родственных предприятиях напряженно готовятся к такой форме контроля и остальные. В каждом объединении и на каждом предприятии осуществляется строгое соблюдение требований стандартов и другой нормативно-технической документации, ужесточаются метрологическая экспертиза и нормоконтроль разрабатываемой конструкторской и технологической документации. Повсеместно повышен входной контроль сырья и материалов. На ряде предприятий получило развитие движение за переход

производственных рабочих, участков и цехов на самоконтроль.

В 1986—1987 гг. на оплату по конечному результату переведены 173 бригады (3285 чел., или 27,6 %), введена коллективная ответственность за выпуск некачественной продукции с возмещением ущерба из заработка бригады.

С июля 1987 г. по мере перевода предприятий на новые условия оплаты труда установлены доплаты в размере 50 % тарифной ставки (оклада) рабочим за высокое профессиональное мастерство, надбавки мастерам и другим инженерно-техническим работникам за высокие достижения и выпуск высококачественной продукции.

Эти и ряд других мер позволят в 1987 г. довести удельный вес мебели с государственным Знаком качества до 38 % общего объема.

В предыдущих пятилетках предприятия Минлеспрома Казахской ССР работали устойчиво, темпы развития были высокими. Однако с января этого года положение с выполнением плана производства в мебельной промышленности резко ухудшилось. Особенно плохо обстоит дело с обеспечением мебельных предприятий древесностружечной плитой. Не повезло нам и с поставщиками со стороны. Так, Верхне-Синячихинский фанерный комбинат в первом квартале текущего года из 6 тыс. м³ плит недопоставил нам почти половину. Трудности вызваны и тем, что план производства мебели на 1987 г. увеличился, а фонды против 1986 г. уменьшились.

Эти важнейшие вопросы материально-технического обеспечения мы неоднократно рассматривали на уровне отделов, управлений, заместителей министра. Принятие дополнительных мер по налаживанию устойчивой работы Бухтарминского завода позволит обеспечить выход на уровень суточного графика производства 330 м³ (в настоящее время 280), однако этого недостаточно. В Минлеспроме Казахстана из большинства областей республики поступают многочисленные нарекания на необеспеченность материальными ресурсами.

Принимаем всю ответственность за невыполнение государственного плана на себя, но следует сказать о безответственном отношении к делу Костромского завода деревообрабатывающих станков. Бухтарминскому заводу, на котором узким местом было калибрование плит и доведение допусков по толщине до требований ГОСТа, была выделена линия шлифования ДЛШ-100, выпущенная Костромским заводом. Линия была смонтирована в октябре 1986 г., но из-за массы неполадок, несмотря на усилия конструкторов и наладчиков завода, а также специалистов объединения «Казлес», до сих пор не действует.

И все же имеющиеся на предприятиях мощности и резервы трудовых коллективов позволяют мебельщикам и деревообрабатывающим Казахстан коренным образом улучшить работу.

УДК 684(479.22):1917-1987»

Мебельная и деревообрабатывающая промышленность Грузии. Итоги и перспективы развития

Т. Я. УЧАНЕЙШВИЛИ — министр лесной и деревообрабатывающей промышленности Грузинской ССР

Весь советский народ участвует в коренных переменах, которые происходят в новых условиях развития советской экономики, базирующейся на емком и ставшем уже интернациональным слове «перестройка». Она осуществляется во всех аспектах нашей жизни, поскольку без нее немыслим научно-технический прогресс.

Определенные позитивные сдвиги осуществляются также в мебельной и деревообрабатывающей промышленности Грузии. Следует отметить, что историческое развитие и становление лесной промышленности республики имеет свои особенности. Лесоперерабатывающая промышленность — одна из традиционных отраслей народного хозяйства Грузии. Наличие местных лесных ресурсов обусловило возникновение лесных промыслов, деревообрабатывающих ремесел, а позже — лесоперерабатывающей промышленности.

Первые деревообрабатывающие предприятия в Грузии появились в 30-х годах прошлого столетия. Однако становление лесоперерабатывающей отрасли на индустриальной основе началось после Великой Октябрьской социалистической революции. В предвоенные пятилетки интенсивно наращивались мощности лесоперерабатывающей промышленности, восстанавливались и расширялись действующие предприятия, строились новые. Налажива-

лись производства мебели, клепочное, фанерное, деревянных строительных деталей и т. д.

В годы Великой Отечественной войны эти предприятия выпускали продукцию для фронта — аккумуляторный шпон, ящики для снарядов, ружейные ложа, лыжи.

Окончилась война, и мебельная промышленность Грузии стала развиваться ускоренными темпами. Вошли в строй Тбилисский мебельный комбинат, Ахалдзская и Батумская мебельные фабрики, Тбилисская фабрика гнутой мебели, Тбилисский деревообрабатывающий и Кутаисский мебельный комбинаты. До 1960 г. наращивание объемов производства лесоперерабатывающей промышленности осуществлялось путем строительства новых предприятий, реконструкции и расширения действующих, их технического переоснащения и широкого развития внутрипромышленного кооперирования.

В 1965—1980 гг. вступили в строй новые предприятия. Сейчас в составе Минлеспрома Грузии 15 объединений и предприятий, занимающихся деревообработкой и производством мебели, НПО «Меркани», Информационно-вычислительный центр, фирменный магазин «Интерьер», специализированный трест «Грузмебельстрой» и автотранспортное предприятие.

Важным этапом в развитии отрасли стала одиннадцатая пятилетка. Коллективы предприятий и организаций Минлеспрома Грузии досрочно выполнили задания пятилетки по темпам роста промышленного производства, росту производительности труда, выпуску продукции с государственным Знаком качества и прибыли.

План прошлой пятилетки министерством выполнен полностью. Выпущено товарной продукции на 801 млн. р., в том числе на 565,5 млн. р. мебели. В этот период ускоренными темпами осуществлялось техническое перевооружение, благодаря чему повысилась производственная мощность 88,5 % мебельных предприятий.

Осуществлена реконструкция Ахалдабской мебельной фабрики, Цхинвальского лесокомбината, Батумского ДОКа, в результате производственные мощности указанных предприятий по выпуску мебели достигли соответственно 10, 8 и 12 млн. р.

В увеличении объемов производства мебели несомненная заслуга передовых предприятий отрасли — ПМО «Гантиади» (где за последние 5 лет объем производства возрос в 1,4 раза, а производительность на одного рабочего составляет свыше 22 тыс. р. в год), Батумского ДОКа (объем вырос в 1,6 раза, производительность на одного рабочего составляет 18,6 тыс. р.), Кутаисского мебельного комбината (объем увеличился в 1,37 раза, производительность на одного рабочего — 24,8 тыс. р.), Самтредского ДОКа (объем вырос в 1,3 раза, производительность на одного рабочего составляет 18,5 тыс. р.) и многих других.

В одиннадцатой пятилетке на наших предприятиях внедрены отечественные и зарубежные высокопроизводительные линии (калывания и шлифования пластей мебельных щитов, облицовывания пластей, обработки и облицовывания кромок, отделки и др.). Освоены новые высокоэффективные материалы, и на их основе внедрена новая технология производства.

При постоянном наращивании объемов выпуска мебели систематически расширяется и обновляется ее ассортимент. В Тбилиси открыт новый фирменный мебельный магазин «Интерьер», построенный в современном архитектурном стиле с элементами национального колорита. В настоящее время фирменные магазины функционируют также в Батуми и Самтредиа, а вскоре откроются в Кутаиси, Цхинвали, Гагре, Боржоми. Организация фирменной торговли мебелью уже дала положительные результаты.

Образцы мебели в национальном стиле неоднократно демонстрировались на ВДНХ страны и республики, различных международных выставках.

Среди новых разработок следует отметить корпусную мебель из унифицированных каркасов и секционно-стеллажные элементы универсально-сборно-разборной мебели.

Так, особый интерес проявляется к новому набору мебели для спальни «Гантиади» (выполняется в нескольких вариантах и имеет различную внешнюю отделку — матовую или полиэфирную). Это продукция тбилисского ПМО «Гантиади», она поставляется в разобранном виде, уложенной в пакеты.

Особое внимание в последние годы уделяется у нас разработке и внедрению в производство товаров широкого потребления, в том числе строительных материалов из древесины, комплектов деталей для садовых домиков и т. п.

Осуществляются мероприятия по экономии и рациональному использованию древесины, что позволило Минлеспрому ГССР снизить расход лесоматериалов (в пересчете на круглые) на 1 млн. р. мебели в 1980—1986 гг. с 5395 м³ до 3948 м³, а в 1987 г. этот показатель планируется довести до 3785 м³.

Многое делается для социального развития предприятий, улучшения условий труда и быта рабочих. В прошлой пятилетке введено в эксплуатацию 31 тыс. м² жилой площади, т. е. более 3 тыс. рабочих и членов их семей получили благоустроенные квартиры. В текущей пятилетке намечено строительство жилых домов общей площадью более 50 тыс. м², что на 25 % больше, чем в одиннадцатой пятилетке. Причем все строительство производственного и непроизводственного назначения будет осуществляться собственными силами.

Но, оценивая сегодня нашу работу с точки зрения новых, повышенных требований, надо сказать: сделано недостаточно, использованы не все возможности. Техническое состояние многих предприятий лесной и деревообрабатывающей промышленности Грузинской ССР еще далеко не в полной мере соответствует современному уровню. Значительная часть продукции изготавливается на устаревшем оборудовании, вследствие чего медленно улучшается ее качество, обновляется ассортимент. Недостаточен уровень предметной и технологической специализации.

Многие нерешенные вопросы в развитии социальной сферы, улучшении условий труда и быта работающих, повышении куль-

туры производства. И совершенно ясно, что все эти проблемы, а тем более — новые задачи, стоящие перед отраслью в двенадцатой пятилетке, решать старыми методами невозможно. Дух перестройки, необходимость ускорения научно-технического прогресса, радикальная реформа управления экономикой требуют от нас совершенно иных подходов в борьбе за повышение эффективности производства, выполнение планов года и пятилетки в целом.

В 1985—1986 гг. была разработана комплексная Программа научно-технического прогресса деревообрабатывающей промышленности Грузии на период до 2010 г. Она предусматривает увеличение мощностей по производству товаров народного потребления в основном за счет обновления производства, углубления предметной и технологической специализации.

В числе основных задач — перевод предприятий на отделочно-сборочный режим работы и создание комбинатов мебельных деталей. С этой целью предусматривается организовать базовое производство по изготовлению полуфабрикатов на Ахметском ЛК и Бзыбском ДОПе (брусковые мебельные детали), Самтредском ДОКе (древесностружечные плиты, облицованные по пластям и кромкам; щитовые мебельные детали и пиломатериалы; рулонные облицовочные материалы), Тбилисском КМД (строганный шпон; облицованные по пластям и кромкам мебельные щитовые детали).

В плане технического перевооружения мебельной промышленности предусмотрены наряду с традиционными новые, более эффективные материалы. Увеличится объем применения рулонного кромоного пластика, лака кислотного отверждения, ламинированных плит, декоративного бумажно-слоистого пластика, синтетического шпона, клеевой нити, полимерных ящиков и различных элементов мебели из этого материала, элементов мебели из пенополиуретана и др.

Одновременно предусмотрены широкое внедрение в промышленность отраслевых систем унификации, увеличение объема мебели со Знаком качества. Ежегодное обновление ассортимента в пределах 20—25 %.

Заметилась довольно устойчивая тенденция развития производства: раньше оно осуществлялось в основном за счет нового строительства и ввода новых мощностей, теперь — за счет реконструкции и технического перевооружения предприятий.

Это нашло четкое отражение в мероприятиях по развитию и специализации предприятий Минлеспрома ГССР в двенадцатой пятилетке на основе реконструкции и технического перевооружения — программе, равной по масштабам двум предыдущим пятилеткам вместе взятых.

Достаточно сказать, что только по мебели будут введены мощности на 76 млн. р., в том числе за счет технического перевооружения предприятий (прирост мощностей 37,5 млн. р.), расширения (прирост 24,6 млн. р.), реконструкции (прирост 14 млн. р.), а темпы роста производства составят 142 %.

В соответствии с указанными мероприятиями и на основе разработанной комплексной программы поэтапного перехода на полное вовлечение в производство вторичных ресурсов (предусматривающей дополнительно пустить на технологическую щепу 87 тыс. м³ кусковых отходов) мы уже приступили к строительству Тбилисского централизованного участка мощностью 30 тыс. м³ для сбора и переработки на технологическую щепу отходов с предприятий центрального и восточного экономических районов, в том числе других министерств и ведомств. Общий эффект от внедрения оптимизированной схемы сбора отходов деревообработки в масштабе всей республики, по расчетам ученых, составит свыше 1 млн. р.

Начато техническое переоснащение практически всех наших предприятий. Расширяется Мерелисская фабрика гнутой мебели, организуется производство щитового паркета, возрастает выпуск нестандартизованного оборудования, создается новый полigon железобетонных конструкций в Самтредиа. Последовательно осуществляются насыщение наших предприятий современной техникой. В тбилисском ПМО «Гантиади» установлена и действует высокоэффективная линия по отделке щитовых мебельных деталей с применением УФ-сушки фирмы «Дюрр» (ФРГ). На Тбилисском комбинате мебельных деталей пушцы в эксплуатацию линия по производству строганого шпона фирмы «Анжела-Кремона» (Италия) и аналогичная линия чехословацкого производства.

Наиболее важным нам представляется техническое перевооружение Самтредского ДОКа, где по контракту с финской фирмой «Раума-Репола» мы устанавливаем новую высокопроизводительную линию по выпуску ДСП. Это позволит создать собственную полуфабрикатную базу, обеспечить стабильную работу наших предприятий, исключить постоянную зависимость от внешних поставщиков, из-за сбоев в работе которых в начале текущего

года предприятиям отрасли до сегодняшнего дня приходится работать с большим напряжением, чтобы ликвидировать допущенное отставание в выполнении производственной программы.

В будущем году должна начаться реконструкция Тбилисского КМД с вводом мощностей по производству шитовых мебельных деталей к 1990 г. до 57 тыс. м³. В 1989 г. намечена реконструкция Батумской мебельно-бамбуковой фабрики с доведением мощности по производству мебели до 15 млн. р.

Однако нас серьезно тревожит, что программа уже утвержденного строительства этих объектов, согласованная с Госпланом СССР, по не зависящим от нас причинам оказалась в настоящее время под угрозой срыва, поскольку УКС Минлесбумпрома СССР исключил указанные объекты из плана капитального строительства на двенадцатую пятилетку, что практически означает для нас срыв всего пятилетнего плана.

Не может нас беспокоить и то, что экономические нормативы, спущенные союзным министерством на 1986—1990 гг. для образования фонда развития производства, науки и техники, не обеспечивают возможности расширения производства наших предприятий. Эти вопросы требуют незамедлительного решения, ведь с 1 января 1988 г. предприятия Минлеспрома СССР переходят на полный хозрасчет и самофинансирование.

Работа в данном направлении ведется большая. Осуществляются значительные мероприятия по совершенствованию структуры управления как на уровне центрального аппарата, так и подведомственных предприятий. Идут поиски в области совершенствования нормирования и оплаты труда, премирования, проводятся аттестация и рационализация рабочих мест, повсеместно внедряется бригадный подряд.

Все предприятия отрасли с 1 октября текущего года работают на коллективном подряде, а в тресте «Грузмебельстрой», в ПМО «Гантиади» и на Батумском ДОКе за счет собственных средств вводится новая система оплаты труда.

Особое внимание уделяется повышению квалификации и творческой отдаче кадрового потенциала отрасли, улучшению подготовки и использования специалистов.

Сочетание этого комплекса мер способствует созданию новых форм хозяйствования, в том числе на кооперативной основе. Так, на Тбилисской экспериментальной мебельной фабрике создан кооператив по изготовлению мелкосерийных изделий и мебели по

УДК 684(470.1)«1917-1987»

Мебельная промышленность Северо-Западного региона

А. И. ЧУДОВСКИЙ — ВПО «Севзапмебель»

Развитие мебельной промышленности Северо-Западного региона началось с создания в 1922 г. территориального объединения «Петродреветрест», а в 1925 г. — объединения «Лендревтрест», куда вошли две мебельные фабрики.

Особенное развитие эта отрасль получила в последние 20 лет в связи с расширением жилищного строительства и с появлением новых химических и конструкционных материалов. К началу одиннадцатой пятилетки лесная промышленность региона превратилась в крупную индустриальную отрасль, большинство предприятий которой оснащено высокопроизводительным оборудованием. Повсеместно внедрена бригадная форма организации труда. А с 1978 г. на Гатчинском мебельном комбинате впервые в промышленности введен бригадный подряд и заработная плата распределяется с учетом коэффициента трудового участия.

Внедрение современных методов организации производства и управления позволило достигнуть высокого уровня специализации, кооперации и концентрации производства.

Две прошлые пятилетки характеризуются интенсивным путем развития производства, при котором темпы роста производительности труда опережают темпы роста объемов производства.

В 1926 г. удельный вес мебели в общем объеме производства Лендревтреста составлял всего 12 % (лесопильного — 50 %, катушечного — 18 %). В 1986 г. удельный вес мебели по объединению «Севзапмебель» возрос до 75 % (остальное — древесные плиты, фанера, шитовые дома, и только 1 % — товарные пиломатериалы). Абсолютные объемы производства мебели увеличились более чем в 200 раз.

Широко развернувшееся стахановское движение способствовало бурному развитию производства. Темпы роста производительности труда в 1935 г. составили 16—17 %.

Во время Великой Отечественной войны мебельные предприятия Ленинграда перешли на выпуск продукции для нужд фронта, а фабрика мягкой мебели была законсервирована. Но уже в 1944 г. производство мебели возобновилось. Сначала

индивидуальным заказам населения. На Тбилисском комбинате мебельных деталей организован кооператив «Анарекли» по выпуску стеклоизделий и «Шрома» — по сувенирам. До конца года кооперативы появятся на многих других предприятиях отрасли.

С целью коренного улучшения развития и расширения прямых производственных связей, создания совместных предприятий, расширения товарообмена со странами — членами СЭВ и некоторыми капстранами Минлеспром Грузии разработал соответствующую программу сотрудничества на двенадцатую пятилетку.

Переход на новые условия хозяйствования предъявляет повышенные требования ко всей деятельности трудового коллектива. Это подтвердил и эксперимент, проводимый на Тбилисском комбинате гнущей мебели с 1984 г., лейтмотив которого — нацеленность управленческой и производственной деятельности предприятия и каждого его члена на выявление и подключение в общую «копилку» результативно-остаточного фонда заработной платы, средств, образуемых за счет мобилизации внутренних резервов. Ход эксперимента неоднократно рассматривался Советом Министров СССР, Госпланом, Госкомтрудом и Минфином СССР, ЦК компартии Грузии. Он во многом стал основой для отработки новых методов хозяйствования, которые сейчас повсеместно внедряются в стране. Отмечено, что итоги финансово-хозяйственной деятельности комбината свидетельствуют о значительном преимуществе новых методов хозяйствования. На предприятии возросли объемы товарной и реализуемой продукции, расширился ее ассортимент, повысилась производительность труда.

Однако для нас особенно важно, что данный эксперимент во многом совпадает с положениями Закона о государственном предприятии, принципами хозрасчета и самофинансирования, а накопленный опыт по его отработке показал нам, что надо внедрять вторую модель хозрасчета, основанную на нормативном распределении дохода.

Для решения задач, поставленных XXVII съездом и июньским (1987 г.) Пленумом ЦК КПСС перед деревообрабатывающей промышленностью страны, нужны высокая организованность, целеустремленность, самоотверженная работа каждого труженика отрасли. Главное сейчас — организация дела, принципы перестройки должны воплотиться в практику, в конкретные результаты. Деревообрабатчики Грузии достойно встретят 70-летие Великого Октября, делом ответят на исторические решения партии и приложат максимум усилий для воплощения этих решений в жизнь.

это была простейшая мебель, которую, как и другие товары массового спроса, продавали по специальным талонам (ордерам). Мебельные предприятия были переведены на трехсменный график работы, создавались новые артели промкооперации, на базе которых сейчас действуют Гатчинский мебельный комбинат, комбинат «Новосел» и др.

ВПО «Севзапмебель» создано в 1976 г. для решения проблем интенсивного развития мебельной промышленности в Ленинграде, Ленинградской, Архангельской, Мурманской, Калининградской и Псковской областях, а также в Коми АССР. В его состав входят 15 мебельных предприятий, строительный трест, фирменный магазин и НПО «Ленпроектмебель», расположенные в Северо-Западном регионе.

В текущем году выпускаемая предприятиями ВПО мебель составляет 75,2 % общего объема промышленной продукции объединения. Кроме того, на его базовых предприятиях производятся пиломатериалы, древесные плиты, фанера, древесностроганные пластики и др.

Продукция реализуется в закрепленном за ВПО Северо-Западном регионе, а также в районах Крайнего Севера и в 11 областях РСФСР, экспортируется в социалистические, развивающиеся и капиталистические страны. Вся мебель (150 видов) создана в НПО «Ленпроектмебель» и изготавливается на 166 предприятиях страны.

Мебельные предприятия Северо-Западного региона с 1975 г. развиваются динамично. По всем основным показателям задания прошлой пятилетки предприятиями выполнены, обеспечен прирост объема товарной продукции на 21,7 %, мебели — на 23,3 %; производительность труда возросла на 24,2 %. Темпы ее роста опережали темпы роста объема производства, что позволило условно высвободить 6215 чел., из них за счет технического перевооружения и внедрения прогрессивных технологических процессов — 4350. Введены новые мощности по производству мебели на 92,1 млн. р., из них за счет технического

первооружения — на 38,5 млн. р. Основные технологические процессы осуществляются на высокопроизводительном оборудовании.

Значительно обновлен ассортимент и повысилась качество мебели. За пятилетку освоено 499 новых изделий, 72 набора, выпуск продукции высшей категории качества к концу одиннадцатой пятилетки в общем объеме составил 51,5 %. Повысился уровень концентрации и специализации производства. Совершенствуются формы организации труда. На бригадном подряде работало 60 % рабочих, 82 % рабочих начислялась заработная плата по одному наряду за конечные результаты. На 3,9 % снижена себестоимость продукции, получена сверхплановая прибыль в размере 11,7 млн. р.

В прошедшей пятилетке материалоемкость мебели по группе лесных материалов в пересчете на круглые снижена на 17 %, в результате сэкономлено 247,3 тыс. м³ деловой древесины. Общий объем государственных капитальных вложений составил 135 млн. р., из них на строительно-монтажные работы — 68,3 млн. р. (собственными силами их выполнено на 28 млн. р.).

В текущей пятилетке труженикам объединения предстоит выйти на новые, более высокие рубежи. К концу пятилетки объем производства мебели должен быть увеличен на 35 %, общий объем товаров народного потребления — на 40,2 %, товарной продукции — на 28,3 %. При этом выпуск мебели высшей категории качества возрастет в 1,6 раза (т. е. составит не менее 60 % общего объема). На безусловное выполнение стоящих перед трудовыми коллективами задач направлены организационно-технические мероприятия по интенсификации производства. Это составная часть региональной программы «Интенсификация-90». Осуществление разработанных мероприятий обеспечит достижение плановых заданий и экономии всех видов трудовых и материальных ресурсов.

Предусмотрен перевод предприятий ВПО на двух-трехсменный режим работы. Коэффициент сменности к концу пятилетки будет доведен до 1,83. Это не только обеспечит стабилизацию фондоотдачи на уровне 1,82 р., но и за счет высвобождения производственных площадей будет способствовать улучшению условий труда работающих, дальнейшему развитию объектов социально-культурного назначения.

Возрастет конкурентоспособность мебели, объем ее поставок на экспорт в конце текущей пятилетки достигнет 16,5 млн. р. (т. е. увеличится более чем в 2,5 раза против 1985 г.).

Намечены основные направления интенсификации производства: реконструкция и техническое перевооружение предприятий на основе применения автоматических линий, машин и механизмов, робототехнических комплексов и вычислительной техники; совершенствование организации производства и труда, а также системы проектирования и освоение более технологичных конструкций мебели с меньшей материалоемкостью и трудоёмкостью; оптимизация ассортимента изделий, их ежегодное обновление на 20—25 %. Кроме того, предстоит интенсификация мебельного производства на основе массового применения новых эффективных материалов при комплексном и экономном расходовании сырья и материалов. Первоочередное развитие ждет базовые предприятия. Увеличится производство плит: древесностружечных — более чем в 2,5 раза, древесноволокнистых — в 2,9 раза (к 1990 г. выпуск плит составит соответственно 210 тыс. м³ и 25,8 млн. м²).

В системе управления производством шире будут применяться современные средства вычислительной техники. Улучшатся социально-бытовые условия трудящихся.

Достижению более высоких результатов в двенадцатой пятилетке во многом будет способствовать перевод предприятий объединения на новые условия хозяйствования. С этого года осуществляется перестройка хозяйственного механизма предприятий ВПО. С этой целью усиливается роль пятилетних планов экономического и социального развития, улучшается планирование, расширяются права, повышается экономическая ответственность предприятий, шире применяется система стабильных экономических нормативов, усиливается роль внутрипроизводственного хозрасчета в повышении трудовой активности каждого работника.

Важную роль в решении этих проблем играет совершенствование заработной платы. В течение текущего года все предприятия ВПО «Севзапмебель» планируется перевести на новые условия оплаты труда. Будут введены новые тарифные ставки и оклады ИТР и служащим. Осуществится переход предприятий на коллективный подряд и нормированные задания. Кроме того, будут пересмотрены структуры управления предприятиями ВПО, что позволит с учетом фактического сокращения численности ИТР и служащих на 15—20 % уже в текущем

году повысить производительность труда на 1,5—2 %.

Совершенствование организации производства осуществляется путем дальнейшей концентрации, углубления предметной и технологической специализации. К 1990 г. уровень концентрации производства по мощности достигнет 32,4 млн. р. (против 24,4 млн. в 1985 г.), коэффициент уровня предметной специализации составит 0,95.

Основой для углубления технологической специализации станет концентрация заготовительных производств. Запланировано организовать централизованное изготовление мебельных деталей и полуфабрикатов на базовых предприятиях и перевести отдельные производства на отделочно-сборочный режим работы. Самым крупным базовым производством станет Ленинградский мебельный комбинат № 1, мощность которого по изготовлению щитовых деталей из ламинированной плиты достигнет 76 тыс. м³ (4,5 млн. м²), кромоочного пластика — 2 млн. м², плоско- и гнутоклеенных деталей — 3,6 тыс. м³.

В ПМО «Невская Дубровка» намечено создать участок централизованного изготовления мебельных деталей из древесноволокнистой плиты для мебельного производства Ленинграда и Ленинградской области.

В 1990 г. объем централизованного изготовления щитовых мебельных деталей достигнет 160 тыс. м³ (против 82 тыс. м³ в 1985 г.), число промплощадок, работающих в отделочно-сборочном режиме и обеспеченных на полную потребность деталями и полуфабрикатами, возрастет до 18 (вместо 10 в 1985 г.).

Будут внедрены прогрессивные технологические процессы. Из них важнейшие: применение рулонного синтетического материала, не требующего последующей отделки; внедрение технологии отделки матовыми лаками и лакокрасочными материалами с УФ-сушкой, а также лазерной установки в технологическом процессе изготовления режущего инструмента.

В мероприятиях по механизации и автоматизации производственных процессов предусмотрено: установить комплекты оборудования для монтажа фурнитуры, а также линии отделки мебельных щитов с УФ-сушкой лакокрасочных покрытий; внедрить роботизированный комплекс РТК-0-1 для отделки футляров телевизоров; создать гибкие средства с механизированным транспортным комплексом и др.

Особое внимание уделяется развитию предприятий, обеспечивающих мебельное производство сырьем, деталями и полуфабрикатами. Так, планируется: на Усть-Ижорском фанерном комбинате провести реконструкцию цеха древесностружечных плит с доведением объема выпуска до 80 тыс. м³, на ПМО «Невская Дубровка» — цеха древесностружечных плит (до мощности до 80 тыс. м³) и цехов древесноволокнистых плит (до 28,2 млн. м²), на ЛМК № 1 — техническое перевооружение цеха древесностружечных плит (до 110 тыс. м³) и цеха щитовых деталей (с установкой комплектов оборудования по производству 3 млн. м² ламинированных плит).

Сырьевое обеспечение дополнительных мощностей базовых предприятий по изготовлению мебельных деталей и полуфабрикатов будет осуществляться прежде всего за счет максимального вовлечения в производство вторичных ресурсов — отходов, образующихся на предприятиях объединения. Кроме того, в текущей пятилетке по инициативе великолучцев на работу по безотходной технологии перейдет и ряд других предприятий объединения, в том числе непосредственно базовые — Усть-Ижорский фанерный комбинат, ПМО «Невская Дубровка» и ЛМК-1. В результате уровень использования вторичных ресурсов по ВПО достигнет к концу текущей пятилетки 97,5 %, что обеспечит сырьем дополнительно производство 100 тыс. м³ древесностружечных плит.

Комплекс осуществляемых в этой пятилетке мероприятий обеспечит ввод мощностей по выпуску мебели на 107 млн. р., древесностружечных плит — 190 тыс. м³, древесноволокнистых плит — 23,2 млн. м². Наибольшее развитие получат: ленинградское ПМО «Нева», НПО «Ленпроектмебель» и архангельское ПМО «Северная Двина».

В удовлетворении спроса покупателей на высококомфортную мебель с улучшенными потребительскими свойствами особая роль отведена научным подразделениям ВПО «Севзапмебель», в частности конструкторам-мебельщикам. Одно из основных направлений проектирования — конструирование мебели для комплексного оборудования квартир применительно к различным площадям, планировкам, а также возрастному уровню и материальной обеспеченности разных групп населения. Проектирование таких комплексных наборов будет осуществляться программным методом на основе унифицированной сетки щитов по размерам и способам обработки, что позволит увеличить вариантность изделий. Таким образом, будет обеспечена реаль-

ная возможность выпуска мебели непосредственно по заявке покупателя.

С учетом их пожеланий в объединении разрабатываются высокохудожественные наборы мебели, выполненные по мотивам классической русской мебели. Это наборы для столовой «Пальмира», для спальни «Менуэт», для кабинета «Кларнет». В наборах и отдельных изделиях используются новые художественно-декоративные решения оформления фасадных элементов: применяются легко снимаемые в домашних условиях фасадные пленки, различные нетрадиционные материалы (ткань, пленки, керамика), в комплектацию фасадов вводятся криволинейные элементы.

Особое внимание будет уделено проектированию мебели с максимальной внутренней «начинкой» — с контейнерами для обуви, с емкостями для радиоаппаратуры, предметов для вышивки, для бижутерии, со спортивным оборудованием, сетчатыми полками и т. д. Эти изделия могут выпускаться и отдельно, что существенно улучшает потребительские свойства мебели, поскольку покупатель может варьировать внутреннюю начинку мебели по своему вкусу.

Для лучшего изучения покупательского спроса в объединении будет организована постоянно действующая выставка. Своеобразный диалог покупателей и производителей будет содействовать и развитию фирменной торговли мебелью. С этой целью планируется выпускать иллюстрированные каталоги, информировать покупателей о разнообразных приемах мебелировки квартир, давать квалифицированные консультации по устройству интерьера на дому.

В 1986—1990 гг. нам предстоит совершенствовать управление предприятиями на базе использования современных средств вычислительной техники, перевод многих предприятий на бесцеховую структуру. Получат развитие системы автоматического проектирования мебели и информационно-справочные, рабочие места мастеров и бригадиров будут оснащены средствами первичной обработки информации.

Одно из важнейших условий высокой интенсификации производства и повышения производительности труда — улучшение условий работы и быта трудящихся. Это предусмотрено во всех намеченных мероприятиях по реконструкции производственных помещений и техническому перевооружению производства. Кроме того, улучшатся и бытовые условия: планируются ввод 60 тыс. м² жилой площади, благоустроенных общежитий на 670 мест (рост к 1985 г. на 47,9%), профилакториев на 170 мест, баз отдыха на 350 мест, детских дошкольных

учреждений на 760 мест (рост к 1985 г. на 72%). На всех предприятиях будут созданы комнаты отдыха (психологической разгрузки), амбулатории и др. Это будет способствовать повышению производительности труда к 1990 г. на 29,3%, условно высвободится 7765 чел., себестоимость продукции снизится на 4,5%, что позволит сэкономить не менее 15,8 млн. р. Всесоюзной школой передового опыта по повышению эффективности мебельного производства является Гатчинский мебельный комбинат. За годы прошедшей пятилетки объем производства товарной продукции возрос здесь на 44,3%, мебели — на 49,1%. Весь прирост объемов производства получен в результате повышения производительности труда (50,4%) при меньшей численности работающих. Особое значение в достижении высоких показателей имела бригадная форма организации труда. На бригадный подряд переведены все рабочие основного и вспомогательного производств комбината.

На двенадцатую пятилетку коллектив принял обязательство стать эталонным производством Минлесбумпрома СССР (т. е. довести выработку на одного работающего до 40 тыс. р. и таким образом повысить производительность труда в производстве мебели на 39,4%).

Гатчинцам не уступает и коллектив мебельной фабрики № 2 ЛНПО «Ленпроектмебель», который в прошлой пятилетке добился темпов роста объемов производства товарной продукции 52%, мебели 65%. Весь прирост объемов производства (на 76%) получен при фактическом снижении численности работающих на 14% (61 чел.) за счет повышения производительности труда. Выработка продукции на одного работающего составила 26,6 тыс. р., а в текущей пятилетке этот показатель возрастет до 35 тыс. р.

Достижению высоких результатов в значительной степени здесь содействовали аттестация и рационализация рабочих мест, в том числе их механизация и автоматизация, совершенствование технологии и организации труда, внедрение бригадных форм организации труда и др.

Эти два предприятия определены базовыми по подготовке к переходу на новые условия оплаты труда. Их опыт в совершенствовании структуры заработной платы и нормировании труда позволит всем другим предприятиям объединения завершить в 1987 г. подготовку к переходу на новые условия его оплаты, а с января 1988 г. — на полный хозрасчет и самокупаемость. В конечном итоге укрепится самостоятельность и станет более весомой ответственность коллектива каждого предприятия за дальнейшее повышение эффективности производства, что будет способствовать росту благосостояния каждого трудящегося.

УДК 674+1917-1987*

Лесопильная и деревообрабатывающая промышленность за семь десятилетий

М. Ф. МАКСАКОВ

За годы Советской власти наше государство превратилось в могучую социалистическую державу. Наряду с другими отраслями народного хозяйства высокими темпами развивалась и лесопильно-деревообрабатывающая промышленность.

В дореволюционной России лесопильной и деревообрабатывающей промышленности в нашем понимании, по существу, не было. Ее представляли лишь полукустарные лесопилки, мелкие деревообрабатывающие и мебельные мастерские. Три четверти их продукции составляли пиломатериалы (более 60% лесопильных заводов были однорамными). В 1913 г. было выпущено 14 млн. м³ пиломатериалов, годовая выработка на одного рабочего в среднем не превышала 140 м³. Камерную сушку досок практически не применяли.

В первые же годы после Великого Октября в условиях разрухи, иностранной интервенции и гражданской войны отрасли приходилось преодолевать огромные трудности. К концу 1919 г. из 951 предприятия действовало 657, а в 1921 г. — 905 (1445 лесорам), выработавших 1,5 млн. м³ пиломатериалов, что составило не более 12% к уровню 1913 г. Вошедшие в состав государственной промышленности местные заводы были мало мощны и плохо оборудованы, поэтому одной из важных задач в то время была концентрация ресурсов сырья и рабочей силы на перспективных предприятиях.

В 1921—1922 гг. лесопильно-деревообрабатывающая промышленность имела 13 территориальных трестов, подчиненных Главлескому, в том числе трест «Северолес», который, по замыслу В. И. Ленина, должен был стать валютным цехом страны. В течение 5 лет (1923—1927 гг.) лесные тресты построили 9 новых заводов с 42 лесопильными рамами: Цигломенский, Дубровский и др. Многие действующие заводы были коренным образом реконструированы, а значительная часть старых мелких лесозаводов ликвидирована. Число лесорам на одно действующее предприятие увеличилось в среднем с 1,77 в 1921—1922 гг. до 2,57 в 1926—1927 гг. Все это позволило резко увеличить производство пиломатериалов и достичь в 1928 г. выработки 13600 тыс. м³. В первой пятилетке на предприятиях отрасли было установлено свыше 1000 лесопильных рам и свыше 240 строгальных станков. Одновременно шла реконструкция производства: 65% построенных заводов имели более четырех рам, вошли в строй 19 крупных предприятий с 112 лесорамами, в том числе Соломбальский ЛДК (с двумя цехами по 12 лесорам), Тавдинский, Лобвинский, Саратовский и другие лесопильные комбинаты. Основное оборудование новых и реконструированных заводов было преимущественно импортным, отечественное машиностроение только налаживало выпуск лесорам РЛБ-75.

Параллельно с развитием лесопиления возникали новые про-

изводства: деревянных труб, силосных башен, лыж, древесной муки, автокузов, мебельных деталей и др. Дальнейшему развитию отрасли и организации научно-исследовательского работ в значительной степени способствовало создание в 1932 г. Наркомлеса СССР. В 1932 г. общий объем лесопиления достиг 24,4 млн. м³.

Во второй пятилетке коренная перестройка лесопильной промышленности в значительной степени сдерживалась из-за отсутствия прочной отечественной машиностроительной базы, недостаточных поставок пиловочника, рассредоточения производства пиломатериалов по разным ведомствам. Тем не менее в 1937 г. выпуск пиломатериалов составил 34 млн. м³, т. е. превысил уровень 1932 г. на 38 %. К концу второй пятилетки свыше 80 % продукции лесопильной промышленности давали реконструированные и вновь построенные заводы. Успеху способствовало рождение в 1935 г. стахановское движение, получившее первую поддержку на архангельских заводах Северолеса и быстро распространившееся в отрасли. Первым стахановцем лесопиления был рамщик Соломбалского завода Мусинский. Соревнуясь с известным рамщиком стахановцем Бобруйского комбината Ружко, передовой рабочий добился рекордных показателей выработки.

Началось широкое строительство лесосушилок, специализированных деревообрабатывающих предприятий и цехов. К апрелю 1939 г. в СССР числилось 4272 лесопильных завода и цеха, 5741 лесорама. В 1940 г. было выпущено 34,8 млн. м³ пиломатериалов.

Вторжение немецко-фашистских захватчиков на территорию СССР в июне 1941 г. прервало мирный труд советского народа, нанесло отрасли огромный ущерб. На Украине было уничтожено около 150 деревообрабатывающих и мебельных предприятий, выведены из строя почти все лесопильно-деревообрабатывающие заводы Белоруссии, Прибалтики. До войны в этих республиках имелось 885 лесорам, после войны осталось только 304. А в Карельской АССР из 24 лесозаводов осталось только 5. Значительные потери понесла и лесопильная промышленность остальных районов РСФСР. В целом по стране были выведены из строя мощности лесопильных предприятий на 11,6 млн. м³ в год. В июне—августе 1941 г. с Украины, из Белоруссии, Прибалтийских республик и Карельской АССР было эвакуировано свыше 40 заводов. Массовая эвакуация предприятий Наркомлеса СССР в основном была завершена в сентябре—октябре. На новых местах сразу же принимались меры к налаживанию выпуска продукции. Однако удалось перебазировать не все заводы. Многие предприятия Наркомлеса СССР были уничтожены в первые же дни войны, немало эшелонов с оборудованием было разбито в пути вражеской авиацией. Одновременно с эвакуированными в глубоком тылу создавали новые предприятия. Так, путем переброски лесопильных рам из Архангельской области и Карелии было организовано лесопиление в районе Котласа. В самые короткие сроки построены заводы в Лузе, Коржаме и др. Уже зимой 1941—1942 гг. они начали выпускать продукцию фронту и прежде всего специальную упаковку для боеприпасов (150 видов деревянной спецукупорки), различное военное снаряжение. В 1942 г. на изготовление спецукупорки пошло 16,8 % всех пиломатериалов, а в 1944 — 38,5 %. За годы войны предприятия нашей отрасли изготовили для военных нужд 115,4 млн. ящиков, на производство которых было израсходовано свыше 17 млн. м³ высококачественных пиломатериалов. Выпускались деревянные конструкции к понтонным переправам, мостовые фермы и прогоны, аэросани, лодки-волокуши, автокузова для радиостанций и др.

Восстановление разрушенных лесопильных и деревообрабатывающих предприятий началось еще до окончания Великой Отечественной войны. Пиломатериалы нужны были для восстановления народного хозяйства, для строительства жилья. Уже в 1943 г. в освобожденных районах РСФСР было восстановлено 17, а на Украине 11 предприятий. Затем этот процесс приобретает массовый характер. В конце 1945 г. было установлено 8,2 тыс. лесопильных рам, а в середине 1955 г. — 41 тыс. Правда, в то время монтировались преимущественно одноэтажные лесорамы и только 1000 — двухэтажных. Вынужденной мерой стало и рассредоточение лесопильного производства по большому числу ведомств. В 1949 г. выпуск пиломатериалов превысил довоенный уровень на 23 %, а к концу второй послевоенной пятилетки — на 117 %, увеличившись, таким образом, за 10 лет почти в 4 раза.

В многолесных районах были построены крупные предприятия: Енисейский, Ново-Маклаковский (Лесосибирский № 1), Чунский (Лесогорский), Асиновский, Добрянский и другие лесокомбинаты по переработке сырья, мощность которых составляла 500—600 тыс. м³. В 1950 г. объем производства пиломате-

риалов в малолесных и безлесных районах составлял 54,2 %, а к 1965 г. он сократился до 45,8 %.

Новые и реконструированные предприятия оказали заметное влияние на улучшение структуры лесопильно-деревообрабатывающей промышленности. В их состав входили крупные сушильные мощности и цехи по переработке пиломатериалов на различные виды полуфабрикатов и готовых изделий. В качестве технологического сырья использовались, как правило, отходы лесопиления и деревообработки. Предприятия были оснащены современным технологическим, транспортным, энергетическим и иными видами оборудования.

Все прошедшие годы в лесопильной промышленности страны масштабы производства увеличивались, совершенствовались его организация и технология, улучшалось качество продукции.

В настоящее время на общее техническое состояние лесопильной промышленности отрицательное влияние оказывает ее распыленность. Достаточно сказать, что более чем из 100 млн. м³ пиломатериалов, полученных в 1986 г., на долю предприятий Минлесбумпрома СССР приходилось только 38,3 млн. м³. Следует отметить, что по ряду причин, в том числе и из-за необеспеченности пиловочным сырьем, на предприятиях Минлесбумпрома СССР мощности лесопиления долгие годы используются крайне неудовлетворительно. Так, в 1986 г. они были задействованы лишь на 73 %. Применяемая технология производства пиломатериалов, масштабы создания и внедрения нового лесопильного оборудования не в полной мере соответствуют задачам, поставленным XXVII съездом КПСС и последующими Пленумами ЦК КПСС. Уровень механизации основных технологических процессов на лесопильных предприятиях министерства составляет на участках сортировки сырья 18—20 %, в лесопильных цехах — 40—45 %, при сортировке сырых пиломатериалов — 5—8 %.

Минлесбумпромом СССР разработан и утвержден план технического перевооружения лесопильной и деревообрабатывающей промышленности на 1986—1990 гг. Совместно с Минстанкомпромом приняты меры по ускорению создания в двенадцатой пятилетке нового деревообрабатывающего оборудования и повышению его технического уровня.

Проблему механизации сортировки сырья, как предусмотрено в плане технического перевооружения, необходимо решать путем выпуска полуавтоматических сортировочных линий РБ-12 (конструкции ЦНИИМОДа), ЛСБ-2 (конструкции Петрозаводского СКТБ), БС-60М (советско-финской), которые оснащены системами управления на базе микропроцессорной техники. В 1987—1990 гг. должно быть выпущено 116 таких линий суммарной мощностью 54,9 млн. м³. Мелкие лесопильные цехи в текущей пятилетке будут оснащены сортировочными конвейерами ЛТ. Таким образом, к концу пятилетки общая мощность полуавтоматических сортировочных линий достигнет 64,7 млн. м³. В свою очередь годовая мощность сортировочных конвейеров ЛТ-86 составит 16 млн. м³.

Сейчас в лесопильных цехах отрасли эксплуатируются 110 линий агрегатной переработки бревен, в том числе 80 линий ФБЛ и 30 линий ЛАПБ. Их общая ежегодная мощность по распилу сырья — 7,8 млн. м³. В 1987—1990 гг. на предприятиях министерства запланировано установить 153 таких линий суммарной мощностью 12480 тыс. м³.

Будут выпускаться и принципиально новые линии агрегатной распиловки бревен диаметром 36—40 см (ЛФП-2, ЛФП-3, ЛФП-1Ф) и линии с самонастраивающимися фрезерными головками (ЛАПБ-3 и БФЛ). Эти линии уже в следующей пятилетке заменят большую часть лесопильных рам. Кроме того, до 1990 г. должно быть построено и установлено 880 фрезерно-обрезных станков, что позволит на всех крупных и средних предприятиях отказаться от обычных обрезных станков. В текущей пятилетке планируется ввести в строй два цеха-автомата, в том числе на ЭПЗ «Красный Октябрь».

Механизацию сортировки пиломатериалов предусматривается осуществить в основном благодаря внедрению на большинстве заводов автоматических распределителей досок СПР1-7 и пакетокладчиков. До конца пятилетки их запланировано выпустить 470 (общей мощностью 47000 тыс. м³). Кроме того, на крупных лесопильных предприятиях будут внедряться высокопроизводительные автоматические сортировочные линии ЛССА-30Ф, пять советско-финских и 17 типа ЛСП конструкции ЦНИИМОДа. Суммарная мощность указанных линий составит 5750 тыс. м³.

Намечены также меры по значительному увеличению объемов окорки пиловочной древесины, сушки пиломатериалов, технологической щепы для целлюлозно-бумажной промышленности и др. Запланированный на 1990 г. выпуск 42,8 млн. м³ пиломате-

риалов будет обеспечен имеющимися мощностями.

Выполнение всех мероприятий, предусмотренных планом технического перевооружения лесопильно-деревообрабатывающей промышленности на двенадцатую пятилетку, позволит значительно поднять уровень механизации основных технологических процессов в отрасли и улучшить технико-экономические показатели работы лесопильно-деревообрабатывающих предприятий.

удк 674.001.89.003.13

Вузовская наука — производству

А. С. ЩЕРБАКОВ, д-р техн. наук, В. С. ШАЛАЕВ, канд. техн. наук — МЛТИ

Московский лесотехнический институт был организован в 1919 г. Это первый лесной вуз, созданный в нашей стране после революции.

Главное направление деятельности МЛТИ — подготовка для народного хозяйства высококвалифицированных инженеров широкого профиля. Качество обучения обеспечивается высоким уровнем научно-педагогических кадров. Здесь в настоящее время работают более 600 преподавателей, в том числе 50 профессоров, докторов наук, 350 доцентов и кандидатов наук. Среди них Герои Советского Союза, лауреаты Ленинской и Государственной премий, заслуженные деятели науки и техники РСФСР. Научными исследованиями занимаются до 4 тыс. чел., из них до 1500 работают по хозяйственным.

За последние годы объемы научно-исследовательских работ увеличились не менее чем в 1,5 раза, существенно возросла их результативность. Экономический эффект от их внедрения в народное хозяйство только за последние 3 года достиг 8 млн. р.

Научную работу по важнейшим направлениям науки и техники ведут коллективы 50 кафедр института, 8 отраслевых и проблемная научно-исследовательские лаборатории. Постановлением ЦК КПСС и Совета Министров СССР от 13 марта 1987 г. «О повышении роли вузовской науки и ускорении научно-технического прогресса, улучшении качества подготовки специалистов» МЛТИ включен в состав ведущих высших учебных заведений страны, выполняющих научные исследования, имеющие большое народнохозяйственное значение.

Большую часть работ Московский лесотехнический институт традиционно выполняет по заказам отрасли с экономическим эффектом 1,5 млн. р. в год. Исследования ведутся в соответствии с отраслевыми координационными планами совместно с ЦНИИМЭ, ЦНИИМОДом, ВНИИДревом, ЦНИИФом, ВНИПИЭИлеспромом и другими научными учреждениями лесного комплекса страны; тематика охватывает широкий диапазон отраслевых интересов — от природоохранных аспектов промышленности до глубокой химической переработки лесосырьевых ресурсов, обработки передовой ресурсосберегающей техники и технологии, новых композиционных материалов на основе древесины.

Например, кафедра селекции и дендрологии МЛТИ успешно работает над увеличением отечественной сырьевой базы декоративных древесных пород для мебельной промышленности путем создания целевых насаждений плантационного типа из быстрорастущих форм с высоким выходом деловой древесины.

Особое внимание уделяется проблемам сбережения лесных экосистем и рационального использования лесных ресурсов.

Кафедра промышленной экологии и защиты леса возглавляет работу по ряду направлений: перестройке существующих технологических процессов отрасли и переходу на более полное комплексное использование лесного сырья, что исключает загрязнение отходами окружающей среды; созданию способов и средств для организации замкнутых циклов водопользования, средств автоматизированного контроля за состоянием лесных экосистем, машинных методов обработки информации и принятия оптимальных решений на уровнях от предприятия и его участков до отрасли в целом. Здесь явно проявляются преимущества вузовской науки, имеющей межотраслевое значение и межотраслевой характер.

Большое значение для отрасли имеет работа кафедры станков и инструментов по совершенствованию процессов резания древесины и древесных материалов, созданию и повышению надежности дереворежущего инструмента и деревообрабатывающих машин. Так, в результате исследований на Боровичском заводе деревообрабатывающих станков коллектив кафедры создал новую, перспективную модель четырехстороннего продольно-фрезерного станка. Этот станок дает существенный экономический эффект как при его производстве (повышена технологичность),

так и при эксплуатации (повышена точность обработки изделий). Серийное производство станка уже налажено.

В результате исследований оборудования на станкостроительных заводах и в процессе его эксплуатации установлены фактические показатели надежности, что дало возможность разработать рекомендации по ее повышению, создать РТМ и проекты ОСТов и ГОСТов по оценке показателей эффективности и надежности оборудования. Особый интерес представляют методы ускоренных стендовых испытаний оборудования на станкостроительных заводах для госприемки, поскольку позволяют определить его надежность в короткие сроки и без расхода древесины на резание.

На кафедре технологии изделий из древесины создаются новые материалы на основе древесины для машиностроения и строительства. Разработана технология и выпущена опытная партия фанеры с повышенными звукоизоляционными свойствами.

Она успешно заменяет бакелизованную, традиционно используемую для настилки полов в автобусах. Звукопоглощение таких полов увеличилось на 5—6 дБА, что существенно улучшило комфортабельность микроавтобусов РАФ. Кроме того, разработана технология и изготовлена опытная партия фанеры с виброизоляционными свойствами для большегрузных автобусов.

Созданная кафедрой огнезащитная атмосферо-биостойкая фанера по потере массы и индексу распространения пламени, а также водо- и влагопоглощению, биостойкости, разбуханию по толщине имеет улучшенные параметры. Начато ее производство на фанерном заводе «Власть труда» (Пензенская обл.).

В институте широко используется преимущество научной работы в высшей школе: коллективы ученых проводят фундаментальные теоретические, подчас многолетние исследования на государственной основе, интенсивно обрабатывая затем использование полученных результатов в отрасли по целевым хозяйственным. Так, кафедра автоматизации производственных процессов МЛТИ совместно с проблемной научно-исследовательской лабораторией работает над созданием и внедрением систем автоматизации технологических процессов деревообработки и древесных плит. Проблемные и поисковые исследования уже вторую пятилетку ведутся в рамках целевых комплексных программ ГКНТ и Госплана СССР (0.Ц.026 и 0.80.02), посвященных разработке АСУТП, интегрированных АСУ и автоматизированных систем их проектирования (САПР АСУ).

Результаты исследований отражены в хозяйственной тематике для конкретных предприятий и организаций Минлесбумпрома СССР, в частности по созданию и внедрению АСУТП в производстве древесных плит. Коллективы кафедры и проблемной лаборатории успешно создают гибкие автоматизированные производства и робототехнические системы для мебельных и деревообрабатывающих предприятий. Найдены оптимальные структуры автоматизированных станочных линий для мебельных комбинатов, определены требования к робототехническим системам деревообрабатывающих производств.

В институте уделяется внимание использованию при исследованиях вычислительной, управляющей и многопроцессорной техники, созданию роботов и манипуляторов, гибких автоматизированных производств. Так, кафедрой технологии лесопиления и деревообработки создана и на ряде промышленных предприятий отрасли внедрена система рационального раскроя плитных материалов на базе современной вычислительной техники. Широкое применение ЭВМ и современных методов исследований позволяет коллективу кафедры на высоком научном уровне создавать системы автоматизированного проектирования (САПР) мебельных изделий. Разрабатываемая совместно с ВНПО «Мебельпром» САПР позволит существенно повысить производительность труда проектировщиков, снизить объем рутинной работы, сократить

продолжительность проектных работ, улучшить качество проектных решений, снизить себестоимость продукции.

Широкому внедрению вычислительной техники в отраслевое управление и проектно-конструкторские процессы способствует отраслевая научно-исследовательская лаборатория по разработке и внедрению АСУ на деревообрабатывающих предприятиях.

В текущей пятилетке лаборатория работает над созданием математического обеспечения и программных средств, обеспечивающих более широкое применение профессионально-ориентированных мини-ЭВМ в отраслевом управлении, проектно-конструкторских и технологических организациях. Начало внедрение этой техники в аппарате управления Минлесбумпрома СССР и производственных объединений, что позволит, применяя современные методы планирования и управления, в конечном итоге интенсифицировать работу отрасли. Широкое внедрение мини-ЭВМ в проектно-конструкторских и технологических организациях, использование разрабатываемых лабораторией математических методов и программных средств будет способствовать экономии материалов, повышению качества и сокращению сроков при автоматизации проектирования в деревообработке (например, стандартных домов), а также предприятий и цехов лесопильно-деревообрабатывающего производства и др.

Авторитет МЛТИ в вопросах использования вычислительной управляющей и микропроцессорной техники не только при исследованиях, но и в учебном процессе позволил институту включиться в выполнение проблемы 1.2.7. «Совершенствование системы образования на основе применения средств вычислительной техники», комплексной программы научно-технического прогресса стран-членов СЭВ до 2000 года. По автоматизации обучения и разработке автоматизированных обучающих систем на основе ЕС ЭВМ МЛТИ — головной вуз в системе Минвуза СССР.

Институт проводит теоретические исследования с целью создания новых композиционных материалов на основе древесины, усовершенствования и разработки их технологии. Здесь созданы такие эффективные композиционные материалы, как арболит и цементно-стружечные плиты. Определенные успехи достигнуты в создании новых модификаций этих материалов, совершенствовании их технологии. Так, разработанные на кафедре охраны труда и окружающей среды цементно-стружечные плиты на шлако- и золощелочном вяжущем позволяют предприятиям использовать отходы древесины любых пород, а также металлургические шлаки и отходы ТЭЦ. Плиты внедрены на Новосибирском домостроительном комбинате и дают значительный экономический эффект.

Конструкции из арболита для жилых и сельскохозяйственных зданий широко применяются в строительстве, неоднократно демонстрировались на ВДНХ СССР и международных выставках, отмечены премией Совета Министров СССР. Коллектив кафедры продолжает работать над совершенствованием технологии и оборудования для формирования стеновых конструкций из арболита. Установки гравитационно-ударного и ударно-прессового формирования прошли апробацию на промышленных предприятиях, готовится их серийный выпуск для отрасли.

Существенный экономический эффект в малоэтажном жилом, гражданском и промышленном строительстве дает применение ограждающих конструкций из трехслойных стеновых панелей на основе цементно-стружечных плит в качестве наружной обшивки и фиброцементной или арболитовой массы в качестве утеплителя. Их выпуск начат на предприятиях плитной промышленности.

На кафедре химической технологии древесины созданы эффективные композиции на базе модифицированных карбамидоформальдегидных олигомеров и технологии их применения для производства высококачественной бумаги для офсетной печати, обоев, синтетического шпона для мебельного производства, древесностружечных плит и пенопластов. Эти разработки находят широкое применение в отрасли.

Одна из наиболее эффективных форм сотрудничества высшей школы с отраслью — отраслевые научно-исследовательские лаборатории. В МЛТИ созданы три такие лаборатории Минлесбумпрома СССР. Свыше 15 лет функционирует лаборатория «Теория и проектирование подъемно-транспортного оборудования лесной и деревообрабатывающей промышленности». Созданные здесь рейферные механизмы выполняют около 30 % всех погрузочно-разгрузочных работ с круглыми лесоматериалами на предприятиях министерства. Разработки лаборатории неоднократно демонстрировались на ВДНХ СССР и Между-

народной выставке «Лесдревмаш», отмечены наградами. Экономический эффект от внедрения комплекта рейферных механизмов составил не один десяток миллионов рублей.

В Усть-Илимском ЛПК активно внедряется разработанный в лаборатории метод пневмокапсульного трубопроводного транспортирования технологической щепы, позволяющий автоматизировать весь процесс загрузки и разгрузки капсул, управление их движением и учет производительности установок, существенно снизить стоимость транспортирования.

Кафедра гидротермической обработки древесины и отраслевая лаборатория сушки древесины работают над совершенствованием технологии камерной сушки пиломатериалов, включая режимы процессов и методы их расчета. Разработаны ГОСТ 18867—84 «Пиломатериалы хвойных пород. Режимы сушки в противоточных камерах непрерывного действия» и ГОСТ 19773—84 «Пиломатериалы хвойных и лиственных пород. Режимы сушки в камерах периодического действия». Годовой экономический эффект от их внедрения только на предприятии союзного министерства составляет свыше 3 млн. р. В 1986 г. введены в действие разработанные институтом совместно с ЦНИИМОДом и утвержденные Минлесбумпромом СССР «Руководящие технические материалы по технологии сушки древесины». Ожидается существенный экономический эффект от их внедрения. Сейчас разрабатываются новые способы и энергосберегающая технология снятия остаточных напряжений, разрывающихся при сушке.

Возможности вузовской науки в нашей отрасли используются далеко не полностью. Институт может существенно, в 1,5—2 раза, увеличить сегодняшние объемы исследований в следующих перспективных научных направлениях: создании робототехники, новых ресурсосберегающих и безотходных технологий на основе гибких автоматизированных производств; широком использовании управляющих, измерительных и вычислительных систем на основе микроэлектроники и микропроцессорных средств; создании новых композиционных материалов на основе комплексного и рационального использования лесных ресурсов. В своей научно-технической политике Минлесбумпрому СССР, и в первую очередь Техническому управлению, следует активнее и шире использовать возможности высших учебных заведений страны лесотехнического профиля. Формы могут быть различными. Из традиционных, как показывает опыт, наибольшая отдача от создания отраслевых научно-исследовательских лабораторий с конкретной целевой программой.

В МЛТИ сложились научные коллективы, которые могли бы обеспечить результативное функционирование ряда отраслевых научно-исследовательских лабораторий с конкретной целевой программой: создание новых, перспективных композиционных материалов на основе комплексного и рационального использования древесины; разработка АСУТП деревообрабатывающего производства; использование вычислительной, управляющей, микропроцессорной техники и САПР в отрасли.

Эффективны также расширение сети филиалов кафедр на базе ведущих научно-производственных объединений, совершенствование связей по схеме вуз—НИИ—КБ—промышленное предприятие, заключение хозяйственных договоров по нетрадиционной схеме Минвуз—Минлесбумпром, разработка совместных межотраслевых приказов по ускорению внедрения конкретных разработок и др.

Большого внимания и пересмотра требуют взаимоотношения с отраслевыми НИИ. Очевидно, создавая из ученых НИИ и вуза научные коллективы по единым комплексным целевым программам, можно успешнее решать крупные проблемы. Тем более, что организация и опыт функционирования филиалов специальных кафедр лесотехнических вузов на базе НИИ и КБ показали эффективность и результативность такой формы сотрудничества.

Решениями XXVII съезда партии и последующими Пленумами ЦК КПСС определены основные задачи перестройки народного хозяйства. Особая роль в их решении отводится ускоренному развитию науки и техники, поэтому и вопросы качества подготовки инженерных и научных кадров, главным образом по новым перспективным направлениям, имеют первостепенное значение.

Перестройка высшей школы — процесс длительный, но вместе с тем и нельзя медлить с решением поставленных задач, поэтому сейчас структура института пересматривается. Предполагается укрупнить отдельные кафедры и факультеты, организовать новые кафедры по ряду перспективных направлений. Разработаны планы переподготовки и повышения квалификации профессорско-преподавательского состава по но-

вым направлениям науки и техники.

Создано более двух десятков филиалов специальных кафедр как структурных подразделений института на базе крупных НИИ, КБ и объединений, выполняющих совместные научные работы и участвующих в подготовке специалистов.

Строится новый учебно-лабораторный комплекс и студенческое общежитие для семейных студентов. Завершается строительство Щелковского учебно-опытного предприятия по комплексной переработке древесины.

Постановлением ЦК КПСС институт отнесен к группе вузов ускоренного развития. К 1995 г. он должен стать образцовым, с высокой материальной базой, оснащенным самыми современными средствами подготовки специалистов для лесной промышленности. В текущей пятилетке основным направлением вузовской науки остается интенсификация научно-технического прогресса в лесном комплексе страны. Успехи на этом пути станут достойным вкладом коллектива в общее дело в год 70-летия Великого Октября.

узд 684.658.310.138.6

Поиск продолжается

Р. Д. ТИТОВА — Майкопское ордена Трудового Красного Знамени ПМ Д О «Дружба»

Отмечать ударным трудом значительные события в жизни Родины стало нашей доброй традицией. С таким стремлением включились в социалистическое соревнование в честь 70-летия Великого Октября работники Майкопского производственного мебельно-деревообрабатывающего объединения «Дружба».

Продолжающаяся с 7 июля 1986 г. трудовая вахта «70-летию Великого Октября — 70 ударных трудовых недель» сыграла важную роль в выполнении годовой производственной программы и, несомненно, позволит коллективу достойно отметить юбилейную дату. Наилучших результатов за прошедшие недели юбилейной вахты добились коллективы 5-го и 6-го цехов, мебельной фабрики, смена старшего мастера В. Т. Абрамяна, мастерский участок цеха № 11 (мастер Г. З. Костылева), бригады Т. Н. Московской и П. И. Липатовой.

Практически все труженики объединения соревнуются за бережливое, экономное расходование древесины, топливно-энергетических и других материальных ресурсов. Каждый работник стремится повысить организованность в работе, мобилизует все силы и резервы, чтобы ускорить темпы продвижения вперед.

В первом полугодии 1987 г. у нас возникли большие трудности с обеспечением сырьем, настилочными материалами, электроэнергией.

Несмотря на это, план полугодия выполнен по всем технико-экономическим показателям, соблюдены условия поставок по договорам, потребителям и на экспорт.

Производительность труда возросла на 4,6 %, за счет которой получен весь прирост продукции при уменьшении почти на 100 чел. численности работающих к соответствующему периоду прошлого года. Выпущено мебели высшей категории качества 69,6 %. Себестоимость плановых затрат снижена на 1,5 %, сверх плана получено 1254 тыс. р. прибыли. При этом сэкономлено 4609 м³ лесоматериалов в пересчете на круглые, 5018 Гкал тепла, 328 тыс. кВт-ч электроэнергии. Итоги труда ежедневно подводятся на каждом рабочем месте, участке, в каждой бригаде. На таких собраниях смены, бригады, где дается оценка труду, все на виду. Ничего не скроешь и за чужую спину не спрячешься. Это-то и позволяет преодолеть примиренческое отношение к тем, кто работает, как говорится, спустя рукава, по принципу — лишь бы день прошел. У нас нормой стало другое настроение: равнять-

ся на лучших, проявлять творческую смекалку, упорство в поиске резервов.

Стабильной работе объединения во многом способствовал хозяйственный расчет, на который перешли все цехи предприятия еще в 1967 г.

Одним из основных показателей внутрипроизводственного планирования (от объединения до бригады) является выполнение договорных обязательств.



Г. И. Гарбузова — бригадир шлифовально-сборочного отделения цеха № 6, делегат XXV съезда КПСС, награждена орденами Октябрьской революции, Трудового Красного Знамени, Дружбы народов, медалями

Во всех подразделениях вплоть до бригад, занятых сборкой готовых изделий, план поставок и производства в ассортименте единый. Остальные бригады по графику обеспечивают своих товарищей на конечной операции необходимыми деталями.

Цеху планируется номенклатура продукции, полностью обеспечивающая выполнение договорных поставок, удельный вес продукции высшей категории качества, производительность труда, фонд заработной платы, себестоимость. Объем выпуска

продукции в стоимостном выражении, численность работающих, средняя заработная плата, лимит расхода сырья и материалов являются расчетными и используются для экономического анализа производственной деятельности цеха. Эти же показатели (кроме себестоимости) экономисты и нормировщики цехов рассчитывают по сменам и бригадам основного производства. Следовательно, хозрасчетный план цеха, бригады отражает производственную жизнь всего коллектива.

Внедрение бригадной формы организации труда потребовало перестройки внутризаводского планирования. Важно было каждой бригаде установить такой показатель конечной продукции, который стимулировал бы труд и способствовал выполнению государственного плана предприятия в целом. Все наши цехи работают по замкнутому циклу, начиная с поступления сырья и кончая выходом готовой продукции. Главная статья планирования — объем готовой продукции, за которую начисляется оплата всем бригадам основного производства.

Применяемая в объединении единая система показателей планирования работы цеха, участка, бригады увязывает планы бригад с планом цеха. Если бригады выполнили программу, то и цех — тоже. При этом значительно упрощается учет, меньше требуется для него персонала.

Хозрасчетный план бригады, цеха — единственный документ, по которому определяют размер материального поощрения коллектива, подводят итоги социалистического соревнования. Ведь показатели хозрасчетной деятельности и социалистического соревнования у нас едины.

На оценку результатов деятельности коллективов также влияют соблюдение трудовой и производственной дисциплины, поведение в быту, соблюдение правил техники безопасности, культура производства.

Система материального поощрения построена с учетом в равной мере как интересов работников цехов и бригад, так и объединения в целом. Сдельщики основных цехов, например, премируются за выполнение плана по номенклатуре при обеспечении должного качества продукции и установленного для бригады уровня производительности труда. Максимальный размер ее в нашей отрасли установлен в 40 % от зарплаты работающим в три смены (фанерный цех, завод ДСП). В подразделениях, где установлен



А. И. Нестерук — отделочница мебельной фабрики, член Краснодарского крайкома КПСС, награждена орденами Трудового Красного Знамени, Дружбы народов, медалями

двухсменный режим, премии выплачивают в размере 25—30 %. Рабочим, сдающим продукцию без проверки ОТК, ежеме-

сячно материальное поощрение составляет 10 % тарифной ставки от присвоенного разряда.

Наш многолетний опыт подтверждает неоспоримые преимущества бригадной формы организации труда с оплатой по конечным результатам. Без бригадной организации труда, тесно увязанной со всей хозяйственной деятельностью, объединение не смогло бы наращивать объемы производства с меньшим числом работающих. Так, за 1975—1986 гг. выпуск товарной продукции вырос с 43,1 до 66,8 млн. р., или более чем в 1,5 раза, при снижении численности персонала на 102 чел. И это при том, что ступенчатое производство с высоким уровнем ручного труда занимает важное место в номенклатуре нашей продукции.

Коллектив объединения на протяжении последних четырех пятилеток добивается стабильных показателей благодаря совершенствованию бригадной организации труда и бригадного хозрасчета, которым постоянное внимание уделяют все хозяйственные руководители от генерального директора до сменных мастеров.

Существенную роль в поощрении передовиков бригад играет коэффициент трудового участия. Путем объединения в цехе № 6 в одну бригаду шлифовщиков и сборщиков мы повысили ее сменную производительность на 15—20 %.

Мы убедились на практике, что хозяйственный расчет требует экономической

грамотности не только начальника цеха и мастера, но и бригадира и рабочего. В школе бригадиров изучают бригадный хозрасчет, новые условия хозяйствования, правовые вопросы, передовой опыт. В этом году впервые проводится аттестация бригадиров. На страницах нашей многотиражной газеты «Знамя труда» освещаются опыт работы в новых условиях хозяйствования, вопросы совершенствования организации заработной платы и введения новых тарифных ставок, должностных окладов.

Все, что мы делаем сегодня, рассматривается нами как подготовительная работа для перехода в 1988 г. на самофинансирование и самоокупаемость.

Отвечая делом на решения XXVII съезда КПСС, июньского (1987 г.) Пленума ЦК КПСС и стремясь достойно встретить 70-летие Великого Октября, многие бригады предприятия пересмотрели свои нормы выработки. В результате этого трудоемкость продукции снижена на 90,7 тыс. нормо-ч.

Социалистические обязательства на полугодные, взятые в честь 70-летия Великого Октября, коллективом объединения выполнены. Так, сверхплановый выпуск товарной продукции составил 408 тыс. р. при обязательствах 350 тыс. р. Значительно перевыполнены обязательства по росту производительности труда, прибыли, выпуску древесностружечных плит. Более 700 рабочих решили завершить план двух лет пятилетки к 7 ноября 1987 г.

УДК 684:338.984.2

Достоинно встретим юбилей Советской власти

Ю. МАЦЮЛЯВИЧЮС — ордена Дружбы народов мебельный комбинат «Вильнюс»

Для коллектива нашего комбината двенадцатая пятилетка — годы серьезных испытаний и поисков. За это время мы должны на 30 % увеличить объем выпуска продукции и на 32 % — производительность труда. Прирост производства мебели достигнет 15 млн. р.

На эту пятилетку предусмотрена обширная программа социального развития. Для выполнения намеченных мероприятий необходимы техническое перевооружение производства, совершенствование оплаты труда, рациональное использование материалов, дальнейшее развитие форм социалистического соревнования.

В прошлом году коллектив комбината перевыполнил плановые задания и социалистические обязательства. Сверх плана товарной продукции изготовлено на 580 тыс. р., план по выпуску мебели выполнен на 100,6 %, по товарам культурно-бытового назначения — на 100,4 %. Из отходов производства изготовлено изделий широкого потребления на 338 тыс. р. (107,6 % плана) и в том числе 3288 т топливных брикетов для экспорта.

В минувшем году весь ассортимент мебели (ее выпущено на 40,3 млн. р., т. е. на 0,6 млн. р. сверх плана) аттестован на высшую категорию качества. В общем объеме производства ее удельный вес составляет 81,8 %. Задание по реализации товарной продукции выполнено на 100,8 %. Торгующим организациям дополнительно отгружено мебели на 421 тыс. р. Выполнены все обязательства по договорам, а также задание по производству и поставке экспортной продукции.

По итогам работы в 1986 г. коллектив комбината стал

победителем во Всесоюзном социалистическом соревновании, ему присуждено переходящее Красное знамя ЦК КПСС, Совета Министров СССР, ВЦСПС и ЦК ВЛКСМ с занесением на доску Почета ВДНХ СССР. Вильнюсские мебельщики не снижают темпов и в текущем году.

Особую роль играет у нас социалистическое соревнование. За последние годы его воздействие на хозяйственную деятельность стало более органичным, а его виды и формы стали шире и разнообразнее. Так, соревнование у нас идет не только внутри предприятия, но и с родственными коллективами других республик.

Расширяются права отдельных бригад, участков и цехов в планировании и организации производства, повышается ответственность каждого за качество и эффективность его работы, разнообразятся виды поощрения. Ответственнее стали подходить к разработке социалистических обязательств во всех подразделениях, конкретные обязательства которых увязываются с планами социального развития всего коллектива. Кроме того, производственные планы структурных подразделений отвечают задачам внутрихозяйственного расчета.

Важное значение мебельщики комбината придают повышению качества выпускаемой продукции, улучшению ее потребительских свойств, обновлению и расширению ассортимента, бережному расходованию сырья, материалов и энергоресурсов. Инженерно-технические работники и служащие стали более ответственно подходить к разработке творческих планов, направленных на интенсификацию производства, и связывать их с самыми

острыми проблемами производственной деятельности предприятия. Для решения наиболее важных производственных проблем создаются творческие бригады из конструкторов, технологов, мастеров, бригадиров.

Разработаны условия социалистического соревнования между рационализаторами цехов и отделов. В отдельную группу выделена молодежь. Учреждено звание «Лучший молодой рационализатор комбината». Лучшими рационализаторами признаны на комбинате механики цехов № 8 и 9 Г. Суходольский и Р. Бредис, а также начальник транспортного цеха И. Зданович. Так, по их предложениям реконструированы узел линии калибрования «Канимо» для выпиливания канавок под декоративную планку фасадных деталей секции «Эра» и приточные системы П2-42, ПУ-43 для отопления участка изготовления изделий из пенополиуретана. Внедрение в производство изобретений и рационализаторских предложений обеспечит комбинату экономию более 150 тыс. р. в год.

Многие наши подразделения взяли на себя повышенные обязательства по досрочному выполнению заданий двух лет пятилетки. Это, например, обе бригады по производству топлив-

ных брикетов из отходов производства, обязавшиеся дополнительно изготовить к юбилею Октября более 500 т экспортных брикетов. На два месяца раньше решили завершить двухлетний план также столяры-станочники цеха № 7 (бригадир Р. Револьд). Эта инициатива передовых бригад была поддержана всем коллективом комбината, который решил ознаменовать всенародный праздник выпуском мебели дополнительно на 280 тыс. р. и реализацией сверх плана торгующим организациям мебели улучшенного качества на 240 тыс. р.

Путем совершенствования некоторых технологических потоков предусмотрено снизить плановую себестоимость выпускаемой продукции на 0,3 % и получить 100 тыс. р. дополнительной прибыли. Удельный вес продукции высшей категории качества достигнет в общем объеме производства 78,4 %. В текущем году будет сэкономлено 74 тыс. кВт·ч электроэнергии, 345 Гкал тепловой энергии, на 10 тыс. р. различных материалов.

Используя последние достижения техники, технологии и организации производства в сочетании с высокой трудовой активностью, мебельщики нашего комбината встретят юбилей Великого Октября новыми трудовыми успехами.

удк 684:658.387

Аттестация бригад и бригадиров

В. М. ТЕКУЧЕВ — М М С К № 1

Как отмечается в документах XXVII съезда КПСС, осуществление курса на ускорение социально-экономического развития общества подразумевает, в частности, изменение методов хозяйствования. Укреплению самостоятельности трудовых коллективов, максимальной реализации их творческой инициативы во многом способствует дальнейшее совершенствование коллективных форм организации и оплаты труда, одной из распространенных форм которой является бригадная форма. Широкое развитие бригадной формы организации и стимулирования труда, а также возрастающая значимость бригад в общественном производстве вызывают объективную необходимость дальнейшего совершенствования производственной деятельности бригад. Решению этих вопросов призвана помочь аттестация бригад и бригадиров.

В настоящее время на ММСК № 1 в бригадах трудятся 5043 чел. при общей списочной численности рабочих 5425. Из 308 бригад на хозрасчете работает 141, из них на подряде — 132, по конечным результатам труда — 271. Изыскивая резервы дальнейшего улучшения организации труда, коллектив комбината наряду с аттестацией рабочих мест с 1986 г. перешел к практике аттестации бригад и бригадиров по опыту ряда машиностроительных предприятий страны (Днепропетровского машиностроительного завода имени В. И. Ленина, Ленинградского металлического завода имени XXII съезда КПСС и др.).

На основании Типового положения об организации подбора и аттестации бригадиров в производственных объединениях и на предприятиях лаборатория НОТ комбината разработала «Положение об аттестации производственных бригад», «Положение об организации подбора и аттестации бригадиров» и «Положение о порядке присвоения звания «Бригадир I класса»,

«Бригадир II класса». В соответствии с приказом по комбинату «Об аттестации бригад и бригадиров основного и вспомогательного производства» была создана комиссия под председательством заместителя директора. В ее состав вошли главные специалисты, руководители отделов и служб. Были определены сроки аттестации и исполнители. Подготовленную методическую документацию выдали во все структурные подразделения. С бригадами была проведена учеба, а с членами аттестационных комиссий — инструктаж.

Вначале решили аттестовать бригады, а затем (на основе оценки деятельности бригад) — бригадиров. Ведь результаты работы бригады отражают отношение бригадира к своим обязанностям.

Цель аттестации бригад — установить, в какой мере коллективные рабочие места и первичный трудовой коллектив соответствуют прогрессивным техническим, организационно-экономическим и социальным требованиям, предъявляемым к бригадам нового типа, и на этой основе разработать мероприятия по дальнейшему их развитию. Основными документами для оценки деятельности бригады служили «Паспорт производственной бригады» и «Аттестат бригады», которые заполняются заранее, т. е. до аттестации. В процессе аттестации по предложениям работников бригад намечаются технические и организационные мероприятия, направленные на улучшение деятельности бригады.

В «Паспорте производственной бригады» дается краткая характеристика ее трудовой и общественной активности, в «Аттестате бригады» — ее комплексная оценка с учетом суммарного значения коэффициентов (уровней): технико-экономических, организационных и социальных.

Аттестация производственных бригад на их соответствие

прогрессивным требованиям ведется по трехмерной шкале: при полном соответствии ставится оценка 1, если показатель с учетом конкретных условий можно в дальнейшем довести до нормативного уровня 0,5 и при полном несоответствии требованиям следует оценка 0. В «Аттестате бригады» указываются фактические и нормативные данные организационно-технических условий и проставляется оценка по каждому из них.

К технико-экономическим коэффициентам K_1 относятся: выполнение плановых заданий по объему, номенклатуре выпускаемой продукции, фонду зарплаты, численности работников, производительности труда, сдаче продукции с первого предъявления, расходу сырья и материалов.

Организационно-технические коэффициенты K_2 — состояние технико-экономического планирования, внедрение хозрасчетных (подрядных) принципов, прогрессивность коллективных форм организации труда, организационные принципы распределения, условия труда и техника безопасности и т. д.

Творческая и социальная активность оценивается коэффициентами K_3 — организация социалистического соревнования, состояние трудовой дисциплины, рост квалификации работников, стабильность кадров, состояние рационализаторской работы и т. д.

Аттестацию бригад необходимо проводить на основе аттестации рабочих мест, дополняя ее оценкой соответствия коллектива прогрессу производства, социальным и экономическим задачам.

Ответственность за проведение аттестации бригад в цехах основного производства заводов и фабрик была возложена на ПТО, ОГТ, ОТиЗ и ПЭО, а за аттестацию во вспомогательном производстве отвечали соответствующие функциональные службы ОГМ и ОГЭ.

На заседании аттестационной комиссии мастер в присутствии бригадира характеризует производственную деятельность возглавляемого им коллектива. Затем с бригадиром проводится беседа, в которой участвуют не только члены аттестационной комиссии, но и представители администрации, структурных подразделений завода (фабрики, цеха), а также комбината. Они существенно дополняют данные аттестационных документов по бригаде и одновременно проводят аттестацию бригадира. Аттестацию проходят все бригады, выполняющие эти функции не менее года. Аттестация бригадиров — это комплексная оценка профессиональной подготовленности, организаторских способностей и личных качеств бригадиров с учетом эффективности работы возглавляемых ими бригад.

Сроки, график и порядок проведения аттестации по структурным подразделениям комбината устанавливаются заранее по согласованию с профкомом и утверждаются директором.

В работе комиссий по аттестации бригадира учитываются его характеристика, экономические и социальные показатели бригады, результаты ее аттестации, предложения бригадира по повышению эффективности работы бригады и аттестационный лист бригадира, заполняемый в ходе аттестации. Характеристика на бригадира составляется, как правило, начальником цеха, участка или мастером совместно с общественными организациями, обсуждается и утверждается на общем собрании коллектива бригады.

Технико-экономические показатели работы бригады представ-

ляют ПЭО и ОТиЗ структурных подразделений или же лица, осуществляющие учет работы бригад. Эти показатели берутся за предшествующий аттестации отчетный год, чтобы выявить тенденции их изменения в динамике, установить, насколько стабильно трудится бригада.

На основании рассмотренных материалов и проведенного в ходе заседания обсуждения работы бригадира и руководимой им бригады комиссия может принять следующие решения:

а) бригадир аттестован, и комиссия рекомендует присвоить ему звание «Бригадир I класса» или «Бригадир II класса» (наиболее квалифицированным бригадирам, обеспечивающим выполнение бригадой производственных заданий и высокое качество выпускаемой продукции), зачислить бригадира, проявившего высокие организаторские способности, в резерв на выдвижение на должность мастера или бригадира более крупной, комплексной хозрасчетной бригады или направить на производственно-технические курсы для последующего повышения квалификационного разряда;

б) бригадир не аттестован, и комиссия рекомендует дать ему испытательный срок и назначить повторную аттестацию; направить на обучение и повторно аттестовать; освободить от выполнения функций бригадира.

Решение аттестационной комиссии принимается (открытым голосованием) большинством голосов присутствующих ее членов и сообщается бригадиру, как правило, сразу же после голосования. В случае несогласия бригадира с решением комиссии ему предоставляется право изложить свои претензии в заявлении на имя председателя комиссии, которая обязана в пятидневный срок рассмотреть возражения бригадира и дать аргументированный ответ.

Освобождение работника от обязанности бригадира согласовывается с коллективом бригады и проводится приказом (распоряжением) администрации на основании решения комиссии в пятидневный срок после ее заседания, если за это время не поступило возражений от бригадира или если комиссия с ними не согласилась. В соответствии со ст. 25 КЗоТ РСФСР освобождение работника от обязанности бригадира не считается переводом на другую работу.

Итоги аттестации по каждому структурному подразделению комбината обобщаются цеховыми аттестационными комиссиями, представляются центральной комиссии комбината и служат основанием для издания директором приказа по итогам аттестации. Итоги аттестации и разработанные в связи с этим мероприятия обсуждаются на общем собрании бригадиров цеха или на расширенном заседании совета бригадиров завода (фабрики).

За 1986 г. на комбинате были аттестованы 201 бригада и 257 бригадиров, что составило 65 % числа бригад и 70 % бригадиров. В ходе аттестации было подано свыше 50 предложений, направленных на совершенствование организационно-технических условий деятельности бригад и бригадиров.

Результаты аттестации в структурных подразделениях комбината свидетельствуют о принципиальном подходе комиссий к оценке деятельности бригад и бригадиров. Оценка деловых и личных качеств бригадиров позволила администрации цехов внести соответствующие коррективы в работу первичных трудовых коллективов.

УДК 684:[62.001.7:061.22]

Техническому перевооружению производства — научно-инженерное обеспечение

А. П. БАРИНОВА — ПМО «Москва»

Производственное мебельное объединение «Москва» по итогам работы в 1986 г. удастоено переходящего Красного знамени ЦК КПСС, Совета Министров СССР, ВЦСПС и ЦК ВЛКСМ. За первое полугодие с. г. выполнение плана по реализации продукции составило 101,6 %. Выпущено сверх плана мебели на 820 тыс. р., с государственным Знаком качества — на 51 млн. р. С января с. г. на головном предприятии объединения действует Государственная приемка продукции.

Трудовому коллективу предприятий объединения «Москва», его научно-инженерной общественности предстоит выполнить значительные объемы работ по дальнейшей реконструкции и техническому перевооружению всех технологических процессов производства.

В двенадцатой пятилетке на головном предприятии объединения намечается увеличить производство мебели более чем на 38 %, повысить производительность труда на 36 %, полностью обновить ассортимент, довести выпуск мебели с государственным Знаком качества до 95 %. Высокие рубежи предстоит взять и Московскому мебельному комбинату № 3 и Одинцовскому комбинату мебельных деталей. Одновременно большое значение придается ресурсосберегающей технологии, постановке на производство изделий высокого качества с меньшей материалоемкостью и трудоемкостью, причем 70 % прироста объемов производства мебели будет достигнуто без вовлечения дополнительных фондов.

В практическом осуществлении стоящих перед коллективом объединения задач дальнейшего технического прогресса ведущая роль принадлежит инженерно-техническим работникам, новаторам и рационализаторам производства.

Руководящим органом в проведении мероприятий технического перевооружения на головном предприятии является совет первичной организации Научно-технического общества, которая насчитывает в своем составе 320 человек (каждый шестой работающий — член Научно-технического общества). Одной из распространенных форм участия инженерно-технических работников и рабочих в техническом творчестве служат на комбинате творческие бригады по решению актуальных задач совершенствования техники и технологии производства.

Совет НТО головного предприятия, обсудив на расширенном заседании план технического перевооружения и дальнейшей реконструкции, принял решение обеспечить в установленные сроки, а в отдельных случаях и досрочно, выполнение работ по техническому перевооружению

под девизом: «Техническому перевооружению производства — научно-инженерное обеспечение советов НТО». С этой целью совет НТО разработал общественную программу поэтапного (по годам пятилетки) выполнения заданий освоения и внедрения новой техники и технологии. На каждом из этапов предусматриваются для всех секций и творческих объединений первичной организации НТО поквартальные задания рационализации участков производства по определенным формам и методам инженерного обеспечения.

В целях более глубокой проработки инженерно-технических решений объявляются конкурсы поискового характера на лучшую разработку технических новшеств, создание механизмов и приспособлений, резко сокращающих долю ручного труда, проводятся совещания для определения оптимальных решений коренной реконструкции отдельных звеньев технологии. В решении этих вопросов принимают участие секции при совете НТО, группы инженерного обеспечения, вновь создаваемые комплексные творческие бригады, общественные патентное бюро и бюро технической информации. Организуются специальные командировки и экскурсии.

Инициатива головного предприятия нашла широкое распространение на других предприятиях ПМО «Москва» — Московском мебельном комбинате № 3 и Одинцовском комбинате мебельных деталей, которые также при активном участии научно-технической общественности разработали аналогичные общественные программы.

На головном предприятии для механизации внутрицеховых транспортировок проложено 2,5 тыс. м рельсовых путей с использованием траверсных тележек. Продолжаются эти работы в корпусах № 1 и № 3. Чтобы облегчить контейнеризацию перевозки определенных деталей и узлов, отобраны приемлемые варианты конструкции контейнеров, которые доработаны применительно к условиям предприятия. Изготовлены и внедрены контейнеры для перевозки резинового борта, деталей из латекса и ППУ, мебельных деталей, пружинных блоков, ваты. Разработкой конструкции, изготовлением и внедрением в производство контейнеров занималась творческая группа под руководством начальника технического отдела А. И. Викулова. Механизации ручных операций в цехе повторной машинной обработки способствовало внедрение восьми различных присадочных станков, двух круглопильных станков с подрезчиком для раскроя ламинированных плит. Рационализаторами (начальником РМЦ В. П. Карнауховым и слесарем Н. А. Перепеч-

киным) разработан и изготовлен специальный станок без подрезчика (два прохода пилы) для раскроя ламинированных плит. Разработан и введен в эксплуатацию конвейер по сборке дивана-кровати ДК-56 и тахты.

Чтобы решить вопрос конвейеризации производства мягкой мебели, был объявлен поисковый конкурс на лучшую конструкцию сборочного конвейера. Изготовлены и внедрены в производство станки для раскроя ватина и полиэтиленовой пленки. Освоены гвоздезабивные пневмопистолеты на упаковочных операциях диванов-кроватей. В стадии отладки находятся станки для упаковки журнального стола, телетумбы, станок для приклейки декора к изделиям набора корпусной мебели «Москва-декор», «Эллада» и др.

Экономическая эффективность мер по механизации и автоматизации технологических процессов только на головном предприятии составила за первую половину 1987 г. 104,8 тыс. р.

На Московском мебельном комбинате № 3 в соответствии с целевой программой заканчивается отладка линии водного крашения шитовых деталей. Изготовлена и внедрена электроконтактная вайма, предназначенная для облицовывания криволинейных кромок мебельных деталей, а также станок для сверления отверстий в задних стенках изделий мебели. Создана творческая бригада с целью изменить технологию шлифования деталей — использовать шкурку с программированным расположением шлифовального материала. Осуществлена контейнеризация межкорпусных перевозок задних стенок изделий наборов мебели.

Все эти мероприятия позволили комбинату № 3 за полугодие сэкономить 105,5 тыс. р.

Одинцовский комбинат мебельных деталей, реализуя общественную программу технического перевооружения и реконструкции производства, сумел реконструировать систему аспирации у калибровальных станков (эту работу выполнила комплексная бригада, возглавляемая главным механиком Ю. И. Юденковым); разработать рабочие чертежи и начать строительство пропарочных емкостей; подготовить техническое решение по размещению пристройки к котельной; организовать комплексную бригаду для строительства складского помещения. Создана творческая группа из пяти инженерно-технических работников, взявших на себя задачу высвободить производственную площадь под монтаж линии каширования. Модернизировано оборудование фирмы «Хомаг», после того как творческая группа ИТР проанализировала техническое состояние оборудова-

ния и определила перечень узлов, подлежащих модернизации.

Освоена в производстве линия брусковых деталей МОБ-2.

Экономический эффект от внедрения механизации и автоматизации в первом

полугодии с. г. на Одинцовском комбинате составил 41,6 тыс. р.

Осуществление намеченных рубежей по техническому перевооружению и реконструкции производства позволит производственному мебельному объединению

«Москва» за пятилетку высвободить с ручных работ около 300 человек и довести уровень механизации до 82 %, сэкономить около 22 тыс. м³ лесоматериалов, 1400 тыс. кВт·ч электроэнергии, 875 т условного топлива.

УДК 684.061.22

Соревнование по личным творческим планам

Р. А. КУДРЯШОВА — Латвийское республиканское правление НТО бумдревпрома

Принятая июньским (1987 г.) Пленумом ЦК КПСС программа перестройки управления экономикой предъявляет высокие требования и к организации социалистического соревнования в условиях перестройки. Соревнование в производственных коллективах ориентируется главным образом на улучшение качественных показателей, экономное расходование материально-сырьевых ресурсов.

Отвечая практическими делами на Обращение ЦК КПСС к советскому народу в связи с 70-летием Великой Октябрьской социалистической революции, работники отрасли, члены НТО стремятся трудиться с полной отдачей, с высоким качеством, экономно и ритмично.

В личных творческих планах членов НТО предприятий бумажной и деревообрабатывающей промышленности Латвийской ССР содержатся обязательства по разработке и внедрению новой техники, совершенствованию технологии, механизации ручного труда, экономии топливно-энергетических ресурсов, улучшению качества продукции и повышению производительности труда.

Лидерами такого творческого соревнования являются Рижский и Валмиерский мебельные комбинаты.

В прошлом году на Рижском ордена Трудового Красного Знамени мебельном комбинате выполнено по обязательствам членов первичной организации НТО 92 мероприятия, принесших экономический эффект в размере 363 тыс. р. Основные

из них — внедрение технологии отделки лаками УФ-сушки на механизированной линии, а также освоение обработки брусковых деталей решетчатой мебели на высокопроизводительном оборудовании.

По личным творческим планам трудилось 235 чел., в творческие бригады объединились 93 члена НТО. Получена значительная экономия сырья и материалов, улучшены качественные показатели выпускаемой продукции.

Успеху соревнования во многом помогли творческие обязательства ИТР по инженерному обеспечению бригад (мы поддержали начин членов НТО Архангельского ЦБК и ММСК № 1 «За счет инженерного обеспечения — каждой бригаде наивысшую производительность труда»). Так, выполняя творческие соглашения, группа инженеров помогла бригаде участка машинной обработки на Валмиерском мебельном комбинате повысить на 7,3 % производительность труда, снизить на 0,5 % себестоимость продукции, поднять на 27 % уровень использования станков.

На деревообрабатывающих предприятиях Латвии пробивают себе дорогу и такие начинания, как «Научно-инженерное обеспечение советов НТО — техническому перевооружению предприятий» (инициатива Сяьского и Светогорского ЦБК), создание хозрасчетных временных бригад для решения важных научно-технических проблем.

Для претворения в жизнь установки

XVIII съезда профсоюзов СССР на создание соревнующимся коллективам трудящихся условий заинтересованности в быстрейшем освоении передового опыта, способствующего ускорению научно-технического прогресса, целесообразно:

творческие планы членов первичных организаций НТО включать в социалистические обязательства предприятий (объединений);

для координации действий общественных организаций и хозяйственных руководителей в организации и совершенствовании социалистического соревнования предприятий (объединений) и отдельных работников на основе личных и коллективных творческих планов создать совет социалистического соревнования;

в личные и коллективные творческие планы включать мероприятия перспективного характера, которые взялись решать временные хозрасчетные бригады, группы инженерного обеспечения рабочих бригад; широко пропагандировать и распространять новые формы организации социалистического соревнования с помощью телевидения, радио, печати и других средств информации;

систематически анализировать результаты социалистического соревнования; отменить ненужную излишнюю отчетность.

Вопросы совершенствования социалистического соревнования будут рассмотрены на объединенном пленуме Латвийского республиканского правления НТО бумдревпрома и РК профсоюза лесбумдревпрома.

УДК 684:331.876.4

Инженерному обеспечению бригад — широкую дорогу

Е. Т. ХРУСТАЛЕВ — Ростовское областное правление НТО бумдревпрома

Творческое содружество инженерных групп с производственными бригадами мебельных предприятий Ростовской области осуществляется под девизом «За счет инженерного обеспечения — каждой бригаде наивысшую производительность труда». Оно способствует перемотру по инициативе рабочих норм выработки, расхода сырья, материалов и топливно-энергетических ресурсов.

Руководителям предприятий дано право использовать часть экономии, полученной от перемотра норм, на дополнительную оплату труда ИТР и рабочих в течение 3—6 мес.

Результаты такого содружества на пред-

приятиях тщательно изучаются и анализируются. Это помогает распространять передовой опыт.

Социалистические обязательства по внедрению организационно-технических мероприятий предусматривают ответственность как ИТР, так и рабочих. Бригады принимают обязательства по повышению норм выработки, что служит источником образования фонда экономии заработной платы. Из этого фонда премируются рабочие и инженерно-технические работники, принимавшие участие в разработке и внедрении мероприятий по снижению трудоемкости и освоению новых норм выработки. На предприятиях нор-

мы выработки пересматривают, как правило, секции экономики и организации труда советов первичных организаций НТО совместно с отделами организации труда и заработной платы.

Производственные бригады в творческом содружестве с инженерно-техническими работниками изучают возможности совершенствования технологии производства деталей для уменьшения их материалоемкости. Для обеспечения экономии топливно-энергетических ресурсов силовые и энергетические установки приводят в соответствие с паспортными данными.

Средства, полученные путем экономии

сырья и материалов, также переходят в фонд материального поощрения, который расходуется на премирование рабочих и ИТР по согласованию с советом бригады.

Базовой организацией по пересмотру норм выработки, а также норм расхода сырья и материалов, является ростовское ПМО имени Урицкого, где создана постоянно действующая школа передового опыта. Знакомясь с ее работой, специалисты отметили, что за период с 1984 по 1986 гг. в результате снижения трудоемкости продукции отраслевые предприятия области сэкономили 1457 тыс. р. фонда заработной платы. Рабочим и ИТР за это выплачено 366,7 тыс. р. вознаграждения. Пересмотр норм расхода сырья и материалов дал экономический эффект в размере 112,9 тыс. р. Было сэкономлено 3600 м³ древесностружечных плит, 178 м³ черновых мебельных заготовок, 20670 м² мешковины, 17089 м² облицовочной мебельной ткани, 2666 м² хлопчатобумажного ватина, 5400 кг компонентов пенополиуретана, 2300 кг нитропродукции, 1128 кг наиритового клея.

Мероприятия по пересмотру норм расхода сырья и материалов включаются в обязательство рабочих бригад, а по инженерному обеспечению — в личные и коллективные творческие планы ИТР (паспорта специалистов). Их выполнение контролируют комитеты профсоюза и советы первичных организаций НТО.

В феврале 1984 г. в РПМО имени Урицкого, Таганрогском и Сальском мебельных комбинатах созданы инженерные группы, которые заключили договора о творческом содружестве с производственными бригадами. Их задачи — внед-

рение организационно-технических мероприятий, направленных на повышение производительности труда, экономию материальных ресурсов, рост технического уровня выпускаемой продукции и квалификации рабочих.

Президиумы Ростовского областного комитета профсоюза и областного правления НТО бумдревпрома обязали профсоюзные комитеты объединений и комбинатов области по опыту этих трех предприятий организовать социалистическое соревнование, чтобы морально и материально стимулировать группы инженерного обеспечения. Ростовское областное правление НТО объявило общественный смотр на лучшую инженерную группу.

Советами НТО в 1987 г. создано на предприятиях 70 инженерных групп, которые заключили договора по инженерному обеспечению с 83 сквозными бригадами. В итоге производительность труда в этих бригадах увеличилась в среднем на 6 %, сэкономлено 156,7 тыс. р.

Значительную работу по рациональной планировке рабочих мест и замене оборудования проделала группа ИТР под руководством мастера С. В. Власенко на участке бригады О. А. Куровской (мебельная фабрика № 3). В результате этого бригада смогла выпустить на 26,8 тыс. р. сверхплановой продукции, повысить на 6,5 % производительность труда, сэкономить на 2 тыс. р. материала.

Существенную помощь на участке бригады М. В. Томаева оказала инженерная группа под руководством главного конструктора ПМО «Казбек» М. А. Михалевского. Там была усовершенствована вайма для сборки мебели, изготовлены два кантователя для набивки шкантов на

детали, разработаны и внедрены два присадочных станка для крепления фурнитуры. За счет роста производительности труда на 11,2 % бригадой выпущено сверхплановой продукции на 193,8 тыс. р., сэкономлено материалов на 700 р.

Творческое содружество 89 инженерных групп со 118 бригадами принесло ВПО «Югмбель» в 1985 г. экономический эффект в размере 275,5 тыс. р.

Возглавляемая главным механиком ПМДО «Ставрополье» В. А. Приль группа ИТР путем аттестации рабочих мест на участке бригады раскроя (бригадир В. Я. Демиденко), освоения станка с программным управлением по раскрою листовых материалов и линии облицовывания кромок МФК-3 способствовала увеличению выработки бригады на 4,2 % и сэкономила 10 тыс. р.

Весьма продуктивной оказалась деятельность инженерных групп, созданных на Таганрогском мебельном комбинате (руководитель главный технолог Н. Я. Черкасов) и на Ростовском зеркально-фурнитурном комбинате (руководитель инженер-технолог Н. Н. Некрасова).

Общий экономический эффект от внедрения с помощью инженерных групп всех мероприятий на мебельных предприятиях области в прошлом году составил 263,6 тыс. р.

В соответствии с новым положением размер материального поощрения членам инженерных групп по итогам года установлен до 30 % должностного оклада и выплачивается из фонда материального поощрения, а победителям соревнования между инженерными группами выплачивается до 50—60 % должностного оклада.

УДК 684.658.310.138.6

Творческое содружество на предприятиях

С. С. САВКУЕВ — ПМО «Казбек»

Ускорению научно-технического прогресса в производственном мебельном объединении «Казбек» имени 60-летия СССР во многом способствует социалистическое соревнование инженерно-технических работников по личным творческим планам. Оно направлено на улучшение организации труда, повышение качества выпускаемой продукции, экономию материально-сырьевых и топливно-энергетических ресурсов, механизацию и автоматизацию производственных процессов, сокращение ручного труда.

Благодаря усилиям ИТР на предприятиях ежегодно перевыполняется план снижения трудоемкости изделий, сокращается уровень ручного труда.

Значительный вклад в осуществление творческих планов вносят наиболее активные участники социалистического соревнования. Так, внедрение предложенного инженерами-конструкторами М. А. Михалевским и С. И. Серниковым способа изготовления станков разных модификаций для сверления отверстий в деталях мебели дало экономический эффект в размере более 12 тыс. р.

После внедрения на Моздокской ме-

бельной фабрике сборочно-упаковочного конвейера конструкции А. С. Подкидышева производительность труда на этих операциях повысилась более чем на 20 %. Там же по инициативе С. П. Шамрицкого механизирована отгрузка готовой продукции. Значительную экономию (28,7 тыс. р. за год) дала реализация личного творческого плана старшего мастера Моздокской фабрики А. А. Тхишева. Ему присвоено звание «Лучший рационализатор ВПО «Югмбель».

Экономному расходованию лакокрасочных материалов способствует предложение Р. А. Цаллаевой (ежегодная эффективность свыше 5 тыс. р.), топливно-энергетических ресурсов — предложение Р. Х. Гависова (ежегодная экономия составляет 2 тыс. р.).

П. Л. Куртиш в прошлом году выполнил значительную работу по аттестации рабочих мест в объединении, в результате чего было сокращено 15 рабочих мест и высвобождено 18 рабочих. Экономический эффект составил 34,6 тыс. р.

Поддержав почин передовых предприятий отрасли «За счет инженерного обеспечения — каждой бригаде нанвешую

производительность труда», инженерные группы ПМО «Казбек» заключают ежегодные договоры содружества с производственными бригадами. Созданные ими нестандартные станки и приспособления помогли бригаде столяров М. В. Томаева поднять производительность труда на 12,8 %, в бригаде столяров К. А. Майорова — на 11,4 %.

Таким образом, выполнение личных творческих планов (а их в прошедшем году приняли свыше 83 % всех инженерно-технических работников объединения) способствует развитию производства, повышению его эффективности (например, в 1986 г. сэкономило 136,2 тыс. р.), играют большую социальную роль в жизни коллектива объединения.

Развитию мебельного производства способствуют также широкий охват и совершенствование бригадной формы организации труда. За 1986 г. ею были охвачены 93,4 % рабочих.

Для дальнейшего совершенствования организации работы по личным творческим планам, на наш взгляд, необходимо внести в Положение о порядке оценки и поощрения ИТР и служащих ряд уточнений.

Совет НТО и реконструкция предприятия

Д. Ф. УСИКОВ — Сальский мебельный комбинат

На Сальском мебельном комбинате всеобщего промышленного объединения «Югмебель» ведется реконструкция и расширение предприятия на основе научно-технического сотрудничества со специалистами Германской Демократической Республики. Поставлена задача — почти в 2 раза увеличить мощности по выпуску кухонной мебели.

Реконструкцией предусмотрено строительство главного корпуса площадью около 15 тыс. м², сблокированного с многоярусным складом готовой продукции, оснащенным автоматизированными штабелерами с программным управлением.

Продолжаются интенсивные работы по вводу в действие новой компрессорной, котельной, насосной пожаротушения, инженерных коммуникаций. Завершено строительство главного корпуса.

С помощью иностранных специалистов уже смонтированы 16 автоматических и полуавтоматических линий (из них 2 линии сверления, 4 — для монтажа фурнитуры, 3 сборочные карусели) общей стоимостью 3,7 млн. р. Это позволит довести уровень механизации производственных процессов до 83 %. С участием представителей ГДР выполняются также пусконаладочные работы.

На комбинате внедряются новые технологические процессы: механическая обработка и облицовывание кромок; присадка мебельных деталей и монтаж фурнитуры на высокопроизводительном оборудовании; сборка и упаковка кухонной мебели на автоматизированном оборудовании; технология каширования. Чтобы механизировать переместительные операции, смонтированы 2500 м роликовых конвейеров, 25 приводных тележек.

Во всей работе по расширению и реконструкции предприятия активное участие принимают члены НТО, совет его первичной организации. Оперативный контроль за ходом строительства и научно-инженерного обеспечения технического перевооружения производства осуществляет совет НТО комбината. Созданная постоянно-

действующая общественная комиссия из 11 ведущих специалистов под председательством главного инженера работает в тесном контакте с рейдовой бригадой отраслевой центральной газеты «Лесная промышленность», которая освещает на своих страницах ход работ: наше предприятие включено в число важнейших пусковых объектов страны в двенадцатой пятилетке.

Совет НТО предприятия и группа инженерного обеспечения поддерживают тесный контакт с проектировщиками из Краснодарского филиала Гипродревпрома и с научно-технической общественностью подрядной организации СМУ треста «Югмебелстрой». Совместно с ними был рассмотрен проект технической реконструкции и укрупнения комбината. Специалисты комбината дали проектировщикам рекомендации по расстановке оборудования, реконструкции действующих цехов № 2, 3 и первой очереди главного корпуса. Наши предложения совместно с научно-технической общественностью подрядчиков помогли снизить затраты на строительство и ускорить ввод первой очереди главного корпуса. Так, чтобы упростить монтаж инженерных сетей, мы предложили вместо подземных сделать их надземными. Было рекомендовано также изменить системы пожарного и промышленного водоснабжения.

Совет НТО и его секции постоянно контролировали сроки поступления импортного оборудования, его монтажа и пуска, а также сроки поступления технической документации. Большое внимание уделялось подготовке данных для заключения контрактов на поставку оборудования и на шефмонтаж, разработке мероприятий по организации шефмонтажа специалистами ГДР и СССР, согласованию графиков шефмонтажа и другим вопросам, которые определены контрактами и протоколами.

Важную инициативу проявила секция механизации производственных процессов при совете НТО, организовав подбор и обу-

чение кадров для работы на высокопроизводительном оборудовании. В период подготовки главного корпуса к сдаче определен инженерно-технический персонал из числа молодых высококвалифицированных специалистов, укомплектованы по рекомендациям совета НТО и комитета комсомола бригады операторов.

Члены созданной при совете НТО секции энергетики не только контролируют ход реконструкции топливно-энергетического комплекса предприятия, но и сами являются ее активными участниками. Особый упор они делают на применение энергосберегающих технологий, перевод котельной с жидкого топлива на природный газ, расширение инженерных коммуникаций, которые не были предусмотрены проектом.

При внедрении нового оборудования научно-техническая общественность комбината обнаружила ряд упущений в технологической цепочке. Подготовленный секцией научно-технической информации «Экспресс-темика узких мест» определил темы новаторам для творческой работы. К ним относятся, например, выборка отверстий под планку четырехшарнирной петли на двери и боковых щитах, что обеспечило нормальную эксплуатацию линии постановки фурнитуры. Была выявлена также необходимость дополнительного устройства, позволяющего переворачивать детали, прошедшие линию сверления, для дальнейшей обработки на линии постановки фурнитуры.

Следует отметить, что основные вопросы инженерного обеспечения реконструкции производства нашли широкое отражение в творческих планах наших специалистов.

Активную помощь в работе нам оказывает Ростовское областное правление НТО бумдревпрома. Несмотря на трудности, связанные с реконструкцией производства без его остановки, наш комбинат, работая на ограниченной площади, выпускает за год кухонной мебели на сумму свыше 30 млн. р. при постоянном обновлении ассортимента продукции.

УДК 684.061.22(575.1)

Роль активистов НТО в ускорении научно-технического прогресса отрасли

И. Ю. ХАСИДОВ — Узбекское республиканское правление НТО бумдревпрома

Курс партии на ускорение научно-технического прогресса, перестройку промышленности и демократизацию жизни получил всемерную поддержку среди научной и инженерно-технической общественности Узбекистана и, в частности, республиканского правления НТО бумажной и деревообрабатывающей промышленности.

В НТО республики входят 28 первичных организаций, насчитывающих 4600 человек, из которых свыше 1500 составляют

новаторы производства, а 1800 — молодежь. Почти все советы первичных организаций НТО осуществляют функции технических советов предприятий, добиваясь заметных результатов в повышении эффективности производства. Так, с их помощью только за последний период на предприятиях отрасли внедрено 55 автоматических и полуавтоматических линий, более 1050 единиц позиционного оборудования, 96 электро- и автопогрузчиков, 10 автокранов,

роликовые конвейеры общей протяженностью свыше 5 км.

На многих мебельных фабриках освоены технология облицовывания изделий синтетическим шпоном, технология отделки быстросохнущим полиэфирным лаком, облицовывания кромок мебельных щитов кромочным пластиком; применяются рулонные настольные материалы, пластмасса, эластичные основания, ППУ на простых полиэфирах. Выпускаемая

разборная мебель поставляется в магазины без предварительной сборки.

Свыше половины всех рационализаторских предложений членов НТО (их за годы прошлой пятилетки было подано более 1500), способствовали повышению механизации труда и сокращению трудоемких производственных процессов, уровень механизации которых в основном производстве вырос с 62,4 до 68 %. Производительность труда повысилась на 31,7 %.

В результате реконструкции и технического перевооружения Кувинского мебельного комбината, ПМО «Ташкент», Нукусской, Бухарской, Ургенчской и Янгиюльской мебельных фабрик значительно увеличилась мощность по выпуску мебели.

На Ташкентском заводе строительных плит подготовлен к опробованию комплекс машин для измельчения стеблей хлопчатника, используемых в качестве сырья для производства ДСП. В ходе испытаний на установке «Дезинтегратор» Д-71 перерабо-

вано 100 т хлопчатника.

Большая работа проведена первичной организацией НТО в Сергелийском ПМО по замене 96 единиц устаревшего оборудования, в том числе установке 9 линий. Не менее весом вклад в развитие производства инженерно-технической общественности Ташкентской зеркально-мебельной фабрики и ПМО «Ташкент». С их участием на фабрике обновлены все вакуумные установки по металлизации зеркал УВМ-15 и УВ-18. Впервые в стране здесь изготовлено и опробовано электронное реле контроля вакуума, исключающее брак зеркал от ошибочных включений вакуумных установок. Внедрение этих установок нового типа облегчило труд операторов при загрузке и выгрузке заготовок, уменьшило расход дефицитного вольфрама, позволило сэкономить значительное количество электроэнергии. На фабрике также изготовлен станок для автоматического резания алюминиевой фольги.

В объединении «Ташкент» введена линия по отделке фасадных деталей мебели быстротверждающимися лаками, которая позволила высвободить несколько десятков рабочих. Начат выпуск мягких элементов мебели с декоративной отделкой, освоена технология производства плосковыклежных стульев.

Важные задачи поставлены перед членами НТО Узбекского республиканского правления бумдревпрома и в текущей пятилетке. За счет внедрения новой техники и передовой технологии на предприятиях предстоит в 1,7 раза увеличить производство товарной продукции, выпустить до 75 % продукции с государственным Знаком качества. Производительность труда должна возрасти в 1,45 раза; 75 % всего прироста мебели должно быть обеспечено без увеличения расхода сырья и основных материалов. Мы приложим все усилия для успешного выполнения намеченных задач.

УДК 674.004.69

На Болдерайском комбинате комплексной переработки древесины

Е. В. ПРОТОПОПОВ

На Болдерайском комбинате завершилось техническое перевооружение цеха ДСП на базе оборудования А/О «Раума-Репола» (Финляндия). Существенный вклад в это внесла инженерная служба предприятия. При ее активном участии на заседаниях местного совета НТО был рассмотрен первоначальный проект. По нему были высказаны предложения в части технологических и конструктивных изменений, которые можно сделать без остановки основного производства. В числе этих предложений перепланировка участка сортирования и шлифования плит, замена оборудования на участке отделки плит и т. п. Эти рекомендации в основном были учтены, а проект усовершенствован. В результате значительно снизилась стоимость комплекта оборудования, предотвращены существенные ошибки, допускаемые при техническом перевооружении аналогичных цехов. На сэкономленные средства мы приобрели

автокран «Локомо» грузоподъемностью 50 т, который успешно использовали затем при монтаже тяжеловесного и высоко расположенного оборудования.

Наши инженерно-технические работники вплотную решали также проблемы, возникшие при строительстве фундаментов и приямков, подготовке площадей под новое оборудование, монтаже электроаппаратуры и включении ее в действующую схему и т. д.

Главная проблема заключалась во внедрении проекта в условиях действующего производства. После обсуждения на совете НТО с участием операторов, наладчиков и ремонтников оптимального варианта плана был разработан график, обеспечивающий выполнение всех работ в установленный срок. Назначены ответственные лица за организацию и ход монтажных работ по каждому участку цеха, за стро-

ительные работы, электромонтаж и т. п. Отдел труда и заработной платы разработал методы стимулирования участников и организаторов работ, обеспечившие высококачественное проведение строительных и монтажных работ строго по графику. Эти методы способствовали инициативному решению технических и организационных вопросов на всех участках работ, ход которых постоянно контролировался советом НТО комбината.

В результате такой подготовки и организации работ график их проведения не потребовал корректировки и не отразился на стабильной работе цеха. Цех выполнил план производства по всем показателям, общий объем выпущенной продукции составил 114,8 тыс. м³ ДСП, несмотря на то, что производство было остановлено на 45 сут для завершения монтажных работ.

УДК 674:331.108.4

Работу народных университетов — на уровень современных требований

В. Ю. БАШИНСКИЙ — председатель совета содействия народным университетам Ц П Н Т О бумдревпрома, Т. С. ПАШОВКИНА — инструктор Ц П Н Т О бумдревпрома

Успешная реализация решений XXVII съезда КПСС зависит прежде всего от кадров, вооруженных конкретными методами достижения поставленных целей ускорения технического прогресса на своем предприятии, участке, рабочем месте. Обучение работников промышленности в народных университетах технического прогресса и экономических знаний — одно из важных средств повышения их квалификации, а следовательно, и совершенствования производства.

Эффективность работы названных университетов оценивается

не по ведомостям успеваемости, а по конкретному вкладу их слушателей в дело технического перевооружения предприятий, повышения производительности труда и качества выпускаемой продукции. Именно на достижение этих целей должна быть направлена вся постановка учебного процесса на факультетах народных университетов.

В чем существо постановки учебного процесса, способствующего практическому применению знаний слушателей народного университета? Каковы слагаемые такой постановки?

Опыт передовых университетов на ММСК № 1, мебельном комбинате «Вильнюс», в ПМДО «Кодры», на Кишиневской мебельной фабрике имени М. В. Фрунзе показал, что разработка их учебных планов и программ должна начинаться не с лекций, а с конкретных тем курсовых работ. В основу этих тем закладываются планы-задания творческих бригад, охватывающие весь комплекс мер в планах технического перевооружения предприятия.

Методический совет университета на основе анализа тематики творческих планов, выявляя трудности, которые могут возникнуть в процессе разработки тем курсовых проектов, составляет план лекций и практических занятий по таким темам, которые помогут слушателям наилучшим образом разобраться в той или иной конкретной проблеме. Кроме того, в курс обучения входит ознакомление слушателей с патентной информацией и передовым опытом других предприятий.

В новом учебном году перед методическими советами народных университетов предприятий стоят следующие важные задачи:

1. Составление учебных планов и программ, максимально приближенных к планам и задачам технического перевооружения предприятия.

2. Подбор лекторов, наиболее компетентных в каждом из изучаемых вопросов. Здесь следует использовать все резервы — привлекать лекторов общества «Знание», преподавателей вузов, специалистов отраслевых институтов, а также свои опытные инженерные кадры.

3. Превращение практических занятий в творческую лабораторию коллективного поиска наиболее прогрессивных решений. При этом необходимо, чтобы практическими занятиями руководило лицо, ответственное за техническое перевооружение данного участка и знающее все особенности вопроса.

4. Организация опережающего обучения правилам эксплуатации вновь поступающей техники. Это значительно облегчит

преодоление трудностей пускового периода.

5. Обучение навыкам применения вычислительной техники для принятия быстрых и эффективных решений в процессе управления производством, так как наращивание объемов выпуска продукции влечет за собой необходимость использования современных технических средств управления и переработки информации. Это особенно нужно специалистам бумажных, лесохимических и других предприятий, где есть непрерывные технологические потоки.

6. Организация изучения методологии научных исследований. В трудных случаях решения производственных задач коллектив может выработать только системный подход, умелая постановка научных исследований.

Кроме того, при организации работы народных университетов в новых условиях необходимо ввести изучение практики моделирования технологических и управленческих процессов, а также вопросов автоматизации проектирования (САПР). Известно, что новое начинается с технического проекта-модели будущего реального объекта. Современные математические методы и технические средства переработки информации позволяют моделировать реальные объекты в динамике, изучать их функционирование в разных режимах и выбирать из них оптимальные. Это относится в основном к университетам научно-исследовательских, проектных, конструкторских организаций, крупных предприятий, а также органов управления промышленности.

Руководству народных университетов необходимо также постоянно укреплять материальную базу обучения, в его ходе разнообразить применение технических средств.

Таковы, по нашему мнению, слагаемые учебного процесса в народных университетах отрасли, которые должны активно способствовать успешному решению задач, поставленных XXVII съездом КПСС.

УДК 674:061.22

В поддержку творческой инициативы

14 сентября 1987 г. президиум Центрального правления НТО бумажной и деревообрабатывающей промышленности принял постановление о создании постоянно действующей общественной приемной ЦП НТО бумажной и деревообрабатывающей промышленности. Общественная приемная работает с 1 октября 1987 г. каждый второй и третий четверг с 17 до 19 часов по адресу: 103012, Москва, ул. 25 Октября, 8/1, комн. 12.

Ее цель — оказать действенную помощь в развитии и проявлении творческих способностей и инициативы авторов научно-технических разработок.

Прием ведет рабочая группа, в которую входят ведущие специалисты отрасли: **А. А. Буянов** (зам. начальника Технического управления Минлесбумпрома СССР), **В. И. Бирюков** (д-р техн. наук, зав. лабораторией перлитоволокнистых плит НПО «Научспичплитпром»), **Т. С. Вольнова** (гл. конструктор проекта ВНПОмебельпрома), **В. Е. Каниболоцкий** (ведущий инженер Управления охраны труда и техники безопасности Минлесбумпрома СССР), **Ю. А. Куликов** (зам. начальника Управления главного механика Минлесбумпрома СССР), **В. В. Мусинский** (зам. начальника отдела лесопромышленного комплекса ГКНТ СССР), **А. В. Протасов** (зав. лабораторией газетной бумаги ЦНИИБа), **В. А. Санников** (зам. начальника службы технадзора производственно-технического предприятия «Энергобумпром»), **Ю. С. Тупицын** (гл. инженер Произ-

водственного управления промышленности древесных плит и фанеры Минлесбумпрома СССР), **Ф. С. Тышевич** (зам. начальника Планово-экономического управления Минлесбумпрома СССР), **Е. П. Фесенко** (гл. метролог Технического управления Минлесбумпрома СССР), **Л. М. Хомич** (доцент кафедры экономики и организации обрабатывающих отраслей промышленности МЛТИ), **Е. А. Дубасова** (инструктор ЦП НТО бумдревпрома).

Задача рабочей группы:

проконсультировать обратившегося за помощью автора, выяснить суть его предложения и дать по нему заключение;

организовать обсуждение предложения членами группы в присутствии автора;

от имени ЦП НТО направить одобренное предложение в соответствующие хозяйственные органы, помочь автору опубликовать свои разработки на страницах ведомственных журналов и организовать выступление на научно-технической конференции, совещании, проводимых Центральным и местными правлениями НТО.

Заявки на прием к специалистам можно делать письменно или по телефонам 221-32-47 и 925-13-02. Не позднее чем через 5 дней со дня подачи заявки автор должен быть извещен о дате приема.

Предложения, поступившие в общественную приемную, рассматриваются в месячный срок, и результаты сообщаются автору.

Содержание

70-ЛЕТИЕ ВЕЛИКОГО ОКТЯБРЯ

Этапы становления и развития отрасли	1
Грунянский И. И. Развитие лесной и деревообрабатывающей промышленности Украины	4
Лежень В. И. Деревообрабатывающая промышленность Белоруссии к юбилею Октября	5
Терехов Б. П. Мебельная промышленность Молдавии в преддверии всенародного праздника	7
Межниец З. Ф. Высокие рубежи деревообработчиков Латвии	9
Пронин И. К. На пути перестройки	11
Учанейшвили Т. Я. Мебельная и деревообрабатывающая промышленность Грузии. Итоги и перспективы развития	14
Чудовский А. И. Мебельная промышленность Северо-Западного региона	16
Максаков М. Ф. Лесопильная и деревообрабатывающая промышленность за семь десятилетий	18
Щербаков А. С., Шалаев В. С. Вузовская наука — производству	20
Титова Р. Д. Поиск продолжается	22
Мацюлявичюс Ю. Достоинно встретим юбилей Советской власти	23

Текучев В. М. Аттестация бригад и бригадиров	24
--	----

К СЪЕЗДУ НТО БУМДРЕВПРОМА

Барина А. П. Техническому перевооружению производства — научно-инженерное обеспечение	26
Кудряшова Р. А. Соревнование по личным творческим планам	27
Хрусталева Е. Т. Инженерному обеспечению бригад — широкую дорогу	27
Савкуев С. С. Творческое содружество на предприятиях	28
Усиков Д. Ф. Совет НТО и реконструкция предприятия	29
Хасидов И. Ю. Роль активистов НТО в ускорении научно-технического прогресса отрасли	29
Протопопов Е. В. На Болдерайском комбинате комплексной переработки древесины	30
Башинский В. Ю., Пашовкина Т. С. Работу народных университетов — на уровень современных требований	30
В поддержку творческой инициативы	31



РЕДАКЦИОННАЯ КОЛЛЕГИЯ:

П. П. АЛЕКСАНДРОВ, Л. А. АЛЕКСЕЕВ, В. И. БИРЮКОВ, В. П. БУХТИЯРОВ, В. М. ВЕНЦЛАВСКИЙ, А. А. ДЬЯКОНОВ, А. В. ЕРМОШИНА (зам. главного редактора), Б. Я. ЗАХОЖАЙ, В. А. ЗВЯГИН, В. М. КИСИН, В. А. КУЛИКОВ, Ф. Г. ЛИНЕР, Л. П. МЯСНИКОВ, Ю. П. ОНИЩЕНКО, В. С. ПИРОЖОК, Г. И. САНАЕВ, П. С. СЕРГОВСКИЙ, В. Д. СОЛОМОНОВ, Ю. С. ТУПИЦЫН, В. Г. ТУРУШЕВ, С. М. ХАСДАН, И. К. ЧЕРКАСОВ

Редакторы:

В. Ш. Фридман, М. Н. Смирнова, А. А. Букарев, Е. М. Прохорова



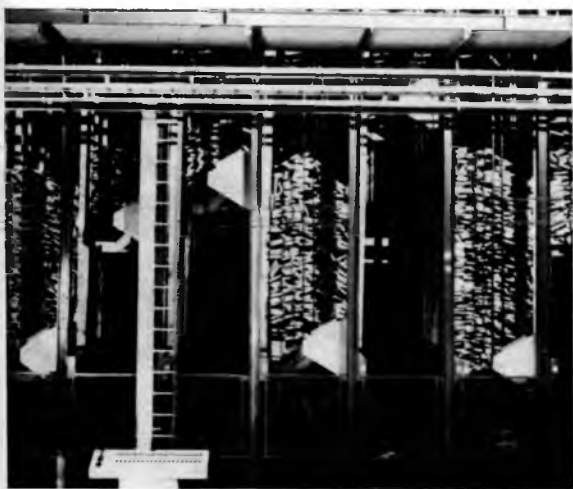
Технический редактор Т. В. Мохова

Москва, ордена «Знак Почета»
издательство «Лесная промышленность», 1987.

Сдано в набор 24.09.87. Подписано в печать 21.10.87. Т-16386.
Формат бумаги 60×90/8. Печать высокая.
Усл. печ. л. 4,0. Усл. кр.-отт. 4,75.
Уч.-изд. л. 5,93. Тираж 11 114 экз. Заказ 2588

Адрес редакции: 103012, Москва, К-12, ул. 25 Октября, 8. Тел. 923-87-50, 925-35-68

ФИРМА «ВАЛМЕТ» ПРЕДЛАГАЕТ СВОИ ЗНАНИЯ И ОПЫТ ИЗГОТОВЛЕНИЯ ОБОРУДОВАНИЯ ДЛЯ ЛЕСОПИЛЬНЫХ ЗАВОДОВ



Тщательно спроектированное и изготовленное оборудование образует единый, не имеющий слабых звеньев комплекс, в котором все составные узлы хорошо сочетаются друг с другом.

Оборудование фирмы «Валмет» для сушки, сортировки и пакетирования пиломатериалов на лесопильных заводах спроектировано так, что оно совместимо с остальными устройствами, хотя и состоит из полностью независимых узлов. Это оборудова-

ние — последнее слово техники в лесопилении.

Наряду с проектированием, изготовлением, монтажом и постоянным совершенствованием оборудования фирма «Валмет» предлагает квалифицированное руководство выполнением проектов в соответствии с требованиями заказчика. Этим гарантируются основательное обучение потребителей и своевременный ввод оборудования в эксплуатацию.

А/О «ВАЛМЕТ»

БУМАГОДЕЛАТЕЛЬНЫЕ МАШИНЫ

ГРУППА ПО ЛЕСОПИЛЬНОМУ ОБОРУДОВАНИЮ

20240 Турку, тел. 921-402 300, телекс: 62211 valpa sf, телекопия: 921-401 041

Дополнительную информацию можно получить по адресу: 113461, Москва, ул. Каховка, 31, корп. 2, В/О «Внешторгреклама»
Вологодская областная универсальная научная библиотека
www.booksite.ru