

# ДЕРЕВООБРАБАТЫВАЮЩАЯ ПРОМЫШЛЕННОСТЬ

3

---

1 9 8 4

# НАБОР МЕБЕЛИ ДЛЯ ОТДЫХА



Рис. 1. Общий вид набора мебели для отдыха «Кантата»

Набор мебели для отдыха «Кантата», разработанный Всесоюзным проектно-конструкторским и технологическим институтом мебели (автор проекта

Все изделия — на подвижных опорах. Мягкие элементы сидений и спинок декорированы простежкой и пуговицами.

Изготавливает его Московский ордена «Знак Почета» мебельно-сборочный комбинат № 2 всесоюзного промышленного объединения «Центроме-

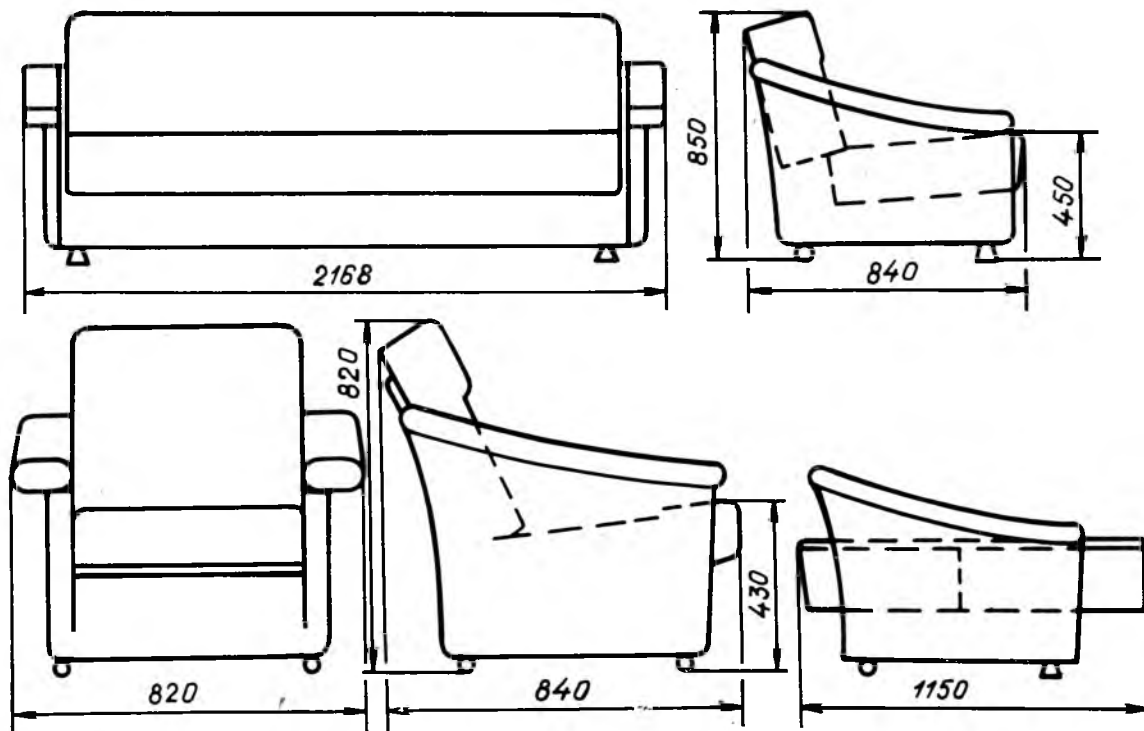


Рис. 2. Основные размеры дивана и кресла

С. А. Хрусталь), предназначен для оборудования гостиных комнат и уголков отдыха в современных квартирах.

В состав набора входят диван-кровать (проект БИ.1908, индекс Н17-2051/1), кресло для отдыха (проект БИ.1912, индекс Н17-2051/2), журнальный стол (проект БИ. 2060, индекс Н17-2051/3).

Диван-кровать — с емкостью для постельных принадлежностей. Кресла со съемными подушками сидения и спинки. Журнальный стол с цельной прямоугольной крышечкой и двумя выдвижными полукрышками на ходовых брусках.

Набор полностью отвечает современным эстетическим требованиям.

бель».

Заказы на техническую документацию направлять по адресу: 129075, Москва, Шереметьевский район, д. 85, ЦПТИИМ.

# ДЕРЕВООБРАБАТЫВАЮЩАЯ ПРОМЫШЛЕННОСТЬ

ЕЖЕМЕСЯЧНЫЙ НАУЧНО-ТЕХНИЧЕСКИЙ И ПРОИЗВОДСТВЕННЫЙ ЖУРНАЛ  
МИНИСТЕРСТВА ЛЕСНОЙ, ЦЕЛЛЮЛОЗНО-БУМАЖНОЙ И ДЕРЕВООБРАБАТЫВАЮЩЕЙ ПРОМЫШЛЕННОСТИ СССР  
И ЦЕНТРАЛЬНОГО ПРАВЛЕНИЯ НТО БУМАЖНОЙ И ДЕРЕВООБРАБАТЫВАЮЩЕЙ ПРОМЫШЛЕННОСТИ

№ 3

ОСНОВАН В АПРЕЛЕ 1952 г.

март 1984

## За совершенствование ассортимента мебели и полное удовлетворение спроса населения!

УДК 684:658.562.018

### Основные задачи совершенствования ассортимента мебели.

### Итоги конкурса и выставки «Мебель-83»

**В. М. ВЕНЦЛАВСКИЙ** — заместитель министра лесной, целлюлозно-бумажной и деревообрабатывающей промышленности С С С Р

Решениями XXVI съезда КПСС перед мебельной промышленностью поставлены ответственные задачи по более полному удовлетворению спроса на мебель и по дальнейшему улучшению ее качества. Предприятия министерства справились с заданием X пятилетки и трех лет XI. Выпуск мебели в 1983 г. превысил уровень 1975 г. на 52 % и 1980 г. на 14 %. Наряду с наращиванием производственных мощностей и увеличением объемов выпуска постоянно ведутся работы по совершенствованию ассортимента и конструкций мебели. В 1976—1983 гг. был полностью обновлен ассортимент, существенно повышен эстетический и потребительский уровень мебели. Большую помощь этому оказал проведенный в 1974—1975 гг. III Всесоюзный конкурс на лучшие образцы мебели. Этот конкурс дал промышленности большую группу новых моделей мебели и определил основные направления проектирования и развития ассортимента на вторую половину 70-х и начало 80-х годов. Этот период характеризуется новым отношением к номенклатуре и конструкциям изготавливаемой мебели. Были разработаны и получили широкое распространение многофункциональные наборы корпусных изделий (шкафы-стенки), секционная мягкая мебель, кухонные наборы с комплектующим оборудованием, гнуто- и плоскоклееные стулья из шпона, мебель для прихожих. Было положено начало массовому производству мебели с матированной отделкой, мягкой мебели скульптурных форм на основе пенополиуретана холодного формования, матрацев двусторонней мягкости, применению ламинированных плит и кромоочного пластика. Техническое перевооружение отрасли на основе концентрации и углубления специализации, внедрения системы управления качеством продукции и отраслевой системы унификации основных элементов мебели дало возможность довести производство мебели с государственным Знаком качества до 40 % от общего выпуска.

Однако возросшие запросы населения все еще удовлетворяются не полностью. В принятом ЦК КПСС и Советом Министров СССР постановлении «О дополнительных мерах по улучшению обеспечения населения товарами народного потребления в 1983—1985 годах» указывается, что в условиях насыщения рынка товарами решающее значение приобретают вопросы ассортимента и качества. Постановлением предусмотрено также значительное увеличение выпуска товаров улучшенного качества с повышенными потребительскими свойствами. Это полностью относится и к мебельной промышленности. Для

быстро и более полного решения задач, стоящих перед мебельщиками, необходимо:

пересмотреть структуру ассортимента изготавливаемой мебели применительно к возрастающим потребностям различных групп населения и разным составам семей с целью создания более комфортных условий проживания;

повысить архитектурно-художественное качество мебели; предусмотреть разнообразные варианты компоновок наборов и изделий из унифицированных элементов;

обеспечить в условиях массового автоматизированного производства возможность выпуска широкого ассортимента различных изделий и быстрой смены моделей без существенных изменений технологии и переналадок оборудования;

повысить эффективность осваиваемых моделей мебели и их экономичность, увеличить выпуск мебели в натуральном выражении без возрастания трудовых и материальных затрат.

В 1982—1983 гг. Минлесбумпром СССР и Госгражданстрой при Госстрое СССР провели IV Всесоюзный конкурс на новые образцы мебели массового производства для типовых квартир и выставку конкурсных образцов — «Мебель-83». В конкурсе приняли участие более 150 проектно-конструкторских организаций и предприятий, представивших 296 наборов мебели и 60 серий стульев.

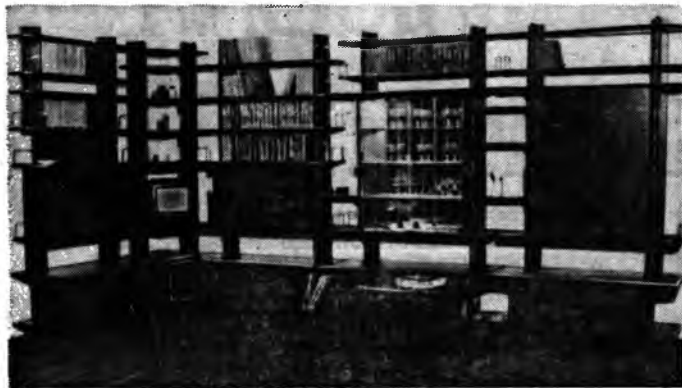
Участники конкурса внесли принципиально новые предложения по структуре ассортимента, номенклатуре и составу наборов, формированию, устройству и конструкции мебели. Был показан ряд изделий высокого архитектурно-художественного уровня. Созданы чрезвычайно важные для удовлетворения спроса покупателями наборы мебели для пожилых членов семьи и молодежи, многофункциональные наборы детской мебели, мебель для прихожих, наборы мягкой мебели облегченных конструкций. Предложены новые решения корпусной мебели, в том числе универсально-сборной и стеллажной, без антресолей, с раздвижными дверьми, со встроенными обеденными и рабочими столами. Убедительно показана целесообразность развития производства мебели из древесины хвойных пород, древесностружечных плит уменьшенных толщин, с облицовкой фоновыми бумагами и тканями, применением клееных элементов из шпона.

Результаты конкурса составили основу для дальнейшего совершенствования мебели на ближайший период и до 1990 г.

Вологодская областная универсальная научная библиотека

Так, выявлены наиболее массовые группы мебели, которые должны учитываться при формировании планов производства на 1984 и 1985 гг.:

наборы корпусной мебели для общих комнат (универсальные, т. е. со спальным местом, гостинные, столовые);



Набор мебели для общей комнаты «Каукас» (ПКБ мебели Мин-мебельдревпрома Литовской ССР)

наборы мебели для индивидуальных и групповых жилых комнат в квартире (для молодых членов семьи, для пожилых членов семьи);

наборы для рабочих комнат (кабинеты);

наборы для однокомнатных квартир;

наборы для спален, в том числе с рабочим местом для занятий;

наборы детской мебели;

наборы мебели для кухонь с обеденной группой;

наборы для прихожих;

наборы для отдыха и спальные места для комнат разного пользования.

Итоги конкурса показали, что следует предусматривать выпуск штучных отдельно стоящих и, в том числе, простейших изделий. Такая дробность ассортимента обусловлена необходимостью более полного удовлетворения спроса населения, но при этом должны соблюдаться условия, необходимые для специализации и индустриализации производства. В пределах группового ассортимента следует проектировать и изготавливать полные комплекты мебели из унифицированных узлов и деталей в системе ОСУ, которые по заявкам торгующих организаций могут поставляться и комплектоваться в магазинах в наборы различного назначения.

На конкурсе еще раз была подтверждена целесообразность практики раздельного проектирования, производства и реализации функциональных наборов корпусной мебели и наборов для



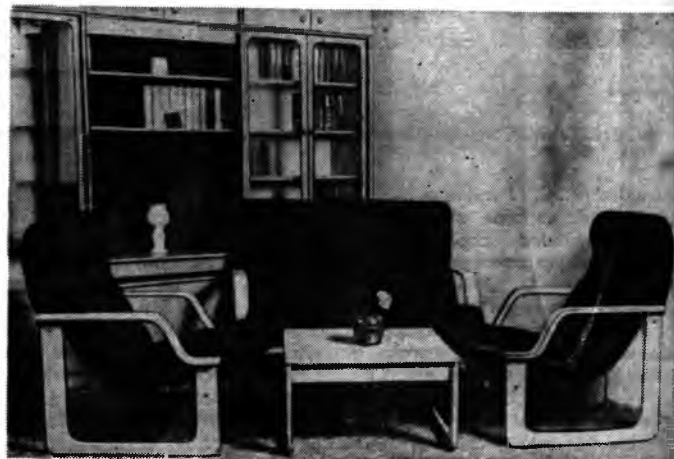
Набор корпусной мебели «Экспромт» (ВПКТИМ, ММСК № 2)

отдыха, что способствует разнообразию интерьеров и создает условия для дальнейшей специализации предприятий. Вместе с тем не исключается комплексная обстановка общих комнат по единому проекту, как в наборах «Анти», «Дуэт» (таллинское

НПО «Стандарт»), «Ватра», «Орфей» (НПО «Укрग्रипромбель»), «Бытень» (НПО «Минскпроектмебель») и др.

Необходимо и дальше повышать художественный уровень новых моделей, увязывать их с архитектурно-планировочными решениями современных квартир, соблюдать строгую стилистическую направленность. Прототипами такой мебели при дальнейших разработках могут быть разные по стилистическому характеру наборы «Анти» и «Мида» (таллинское НПО «Стандарт»), «Тондо» (ВПКТИМ), «Виола» (НПО «Молдавпроектмебель»), «Виолетта» и «Моно» (рижское НПО «Гауя»), «Факел» (ММСК № 1), «Янтарь» и «Троянда» (НПО «Укрग्रипромбель»), «Несвиж» (НПО «Минскпроектмебель»), «Литуаника», «Каукас» и «Вакарас» (Вильнюсское ПКБ мебели) и др.

Для разнообразия и усиления художественной выразительности проектируемой мебели следует использовать продемонстрированное участниками конкурса многообразие цветовых решений: фоновые бумаги, сочетание натуральной древесины хвойных пород с белыми ламинированными плитами, разнообразный декор, органически связанный с формой и конструкцией изделий. В настоящее время мебельная промышленность располагает большой гаммой новых облицовочных материалов и фурнитуры, в том числе деревянной, которую следует использовать для создания разнообразных фасадов в процессе проектирования и производства новых моделей. Новым в ассортименте является мебель из древесины хвойных пород и мебель с применением гнуклеенных элементов из шпона. Проектирование сосновой и лиственничной мебели может базироваться на таких наборах, как «Янтарь», «Солнечный», «Черемшина», «Терен» (НПО «Укрग्रипромбель»), «Медейна» (Вильнюсское

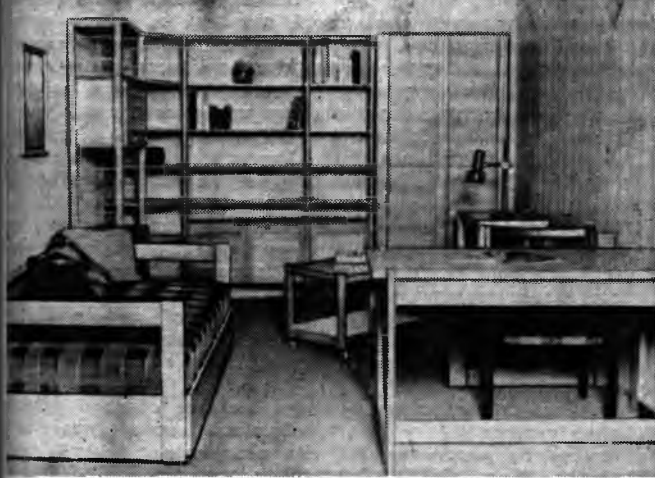


Набор мебели для отдыха «Виола» (НПО «Молдавпроектмебель»)

ПКБ мебели), «Моно», «Ажур», «16=8X2» (НПО «Гауя»), «Ретро», «Модерн», «Ренессанс» (СПКБ Центрмебели), «Программа», «Кадри» (НПО «Стандарт»), «Бытень», «Купалинка» (НПО «Минскпроектмебель»). Развитие производства мебели из древесины хвойных пород удовлетворит спрос большой группы потребителей внутри страны и будет способствовать повышению конкурентоспособности нашей мебели на мировом рынке.

Другое новшество в ассортименте — наборы мебели с гнуклееными деталями из шпона, которые до настоящего времени в основном использовались для стульев и кресел. К числу таких наборов относятся спальня «Березка» (НПО «Минскпроектмебель»), наборы детской мебели «Маритен» (НПО «Гауя»), «Альбатрос» (ВПКТИМ), «Моника» (НПО «Стандарт») и наборы мебели для отдыха «Виола», «Арбалет», «Релакс» (НПО «Молдавпроектмебель»), «Форма» (НПО «Минскпроектмебель»), «Лита-85» (НПО «Гауя»).

Новые возможности расширения ассортимента, повышения комфортабельности и экономичности мебели открывает ряд новых принципиальных решений, касающихся формообразования, конструкций корпусной мебели для общих, индивидуальных жилых и рабочих комнат, а также расширения функций изделий. Прежде всего следует отметить наборы универсально-сборной мебели «Экспромт» (ММСК № 2 и ВПКТИМ), «Современник» (НПО «Укрग्रипромбель»), «Проект-программа» (НПО «Минскпроектмебель»), «Крона», «Система» (НПО «Ленпроектмебель»), внеконкурсный набор «Колорит» (НПО «Ленпроект-



Набор мебели для молодых членов семьи «Моно» (НПО «Гауя»)

мебель») и наборы стеллажной конструкции «Ватра» (НПО «Укрпроммебель»), «Кавказ» (Вильнюсское ПКБ мебели), «Моно» (НПО «Гауя»). При организации производства такой мебели, а также наборов так называемой секционно-стеллажной мебели — по типу наборов «Случь» (НПО «Укрпроммебель»), «Эра» (Вильнюсское ПКБ мебели) снижаются трудовые затраты, расход древесностружечных плит, облицовочных, клеевых и отделочных материалов по сравнению с выпуском секционной мебели путем уменьшения числа щитов на кубометр полезной емкости изделия; достигается большая вариантность компоновки одних и тех же элементов; улучшается внешний вид изделий из-за устранения двоянных вертикальных и горизонтальных щитов; уменьшаются объемы перевозок и экономится упаковочные материалы.

Те же цели достигаются в одноглубинных наборах без вырезных секций с неразрезными боковыми стенками высотой более 2 м. Характерная особенность лучших наборов — повышение функциональности путем встраивания обеденных столов — наборы «Перлына» (НПО «Укрпроммебель») и «Проект-программа» (НПО «Минскпроектмебель») и рабочих столов — набор «Орфей» (НПО «Укрпроммебель»); складных обеденных столов и стульев в нишах корпусной мебели — наборы «Универсал» и «Современник» (НПО «Укрпроммебель»); выдвижных и откидных кроватей — наборы «Спикач» (НПО «Молдавпроектмебель»), «Программа» (НПО «Стандарт»), «Латорица» (НПО «Минскпроектмебель»), «Наутилус» и «Кентавр» (ВПКТИМ); туалетных секций, выдвижных платформ для телевизора и радиоаппаратуры — наборы «Орфей», «Сапфир», «Универсал», «Солнечный» (НПО «Укрпроммебель»).



Набор мебели для спальни «Виолетта» (НПО «Гауя»)

Заслуживают распространения оригинальные предложения по увеличению полезной емкости изделий, как, например, устройство объемных дверей с различными полками — наборы «Лилон» (ВПКТИМ и МПО «Великие Луки»), «Солнечный»

(НПО «Укрпроммебель»), «Адам и Ева» (НПО «Минскпроектмебель»); двухрядное размещение книг на передвижных платформах — набор «Виктор» (НПО «Укрпроммебель») и угловое размещение книг — набор «Адам и Ева».

Поступили новые предложения использовать в корпусной мебели древесностружечные плиты толщиной 14, 12 и 10 мм. Прежде всего следует отметить комплексное решение МПО «Саратовмебель», представившего наборы «Саратов», «Весна» и «Волжанка» из плит толщиной 11 мм с комплектом оригинальной крепежной и лицевой фурнитуры. Также перспективны предложения ВПКТИМа (наборы «Тондо», «Вереск», «Арета» и «Соземец») и НПО «Стандарт» (набор «Анти») по усилению тонких плит декоративными наклейками в местах крепления фурнитуры, заслуживает внимания применение Вильнюсским ПКБ мебели (набор «Квадратас») плит толщиной 10—11 мм с оригинальным винтовым креплением.

Эффективна замена древесностружечных плит деталями, прессованными из древесной массы. По такой технологии, разработанной НПО «Ленпроектмебель», изготавливают на предприятиях Ленинграда профильные двери различного рисунка — наборы «Крона» и «Пластика».

Для комплектации наборов корпусной мебели предложены новые столы, и стулья. Наряду с освоеными уже складными столами представлены столы, трансформируемые по высоте и размерам крышек, выполняющие в различных положениях функции обеденных и журнальных столов — наборы «Рондо» (НПО «Ленпроектмебель»), «Латорица» (НПО «Укрпроммебель»), «Тейка» (НПО «Гауя») и др.



Набор мебели для кухни «Трапеза» (Москомплектмебель)

Разнообразен по назначению, формообразованию, конструкции и применяемым материалам ассортимент поступивших на конкурс серий стульев и кресел. В каждой серии на основе единого каркаса представлены стулья и кресла с различным решением сидений, спинок и локотников. Наряду с универсальными стульями общего назначения выделяется группа высококомфортных стульев для комплектации обеденных групп, в том числе «Ватра», «Орфей», «С-417» и «8386» (НПО «Укрпроммебель»), «Арбалет» (ВПКТИМ), «Пластика» (НПО «Минскпроектмебель»). Представлены все три основных типа конструкций: столярные, в том числе из древесины хвойных пород, плоско- и гнотоклееные из шпона. НПО «Укрпроммебель» еще раз показало новые возможности изготовления разнообразных высокоэстетичных стульев и кресел из плоскоклееных элементов. Среди гнотоклееных конструкций выделяются элегантные стулья «Ланг» и «Бумеранг» (ВПКТИМ), предельно экономичная серия «Сегмент» (НПО «Ленпроектмебель»), комфортабельные серии «Квадрат» (НПО «Минскпроектмебель») и «Зодиакас» (НПО «Гауя»). Большой интерес представляет серия высокопрочных стульев и кресел «Технология» (НПО «Минскпроектмебель»). Разнообразен ассортимент легких складных стульев, удобно размещаемых в сложном положении в нишах изделий корпусной мебели, — наборы «Солнечный» и «Универсал» (НПО «Укрпроммебель»). Среди этой группы стульев выделяется «Сателлит» (НПО «Молдавпроектмебель»).

Характерные особенности спален — экономичные емкие шкафы высотой более 2 м с неразрезными боками без ан-



тресолой и раздвижными дверями на верхней полке — наборы «Вioletта» (НПО «Гауя»), «Сапнас» (Вильнюсское ПКБ мебели), «Есения» (ММСК № 1), а также набор обле- гченной конструкции «Ксения» (НПО «Укрпромебель»). Полу- чены новые предложения по устройству комфортабельных оснований кроватей — наборы «Вакарас» (Вильнюсское ПКБ мебели), БМ-209 (МПО «Орбургмебель»). Предложено ор- ганизовать в пределах помещения спален рабочие места в виде отдельных секций — набор «Вереск» (ВПКТИМ) и путем устройства встроенных секретеров в комодах — наборы «Ранта» (ВПКТИМ), «Веселка» (НПО «Укрпромебель»). Заслу- живает внимания облицовка фасадных поверхностей декоратив- ной тканью — наборы «Вереск» и «Морфей» (ВПКТИМ), «Вакарас» (Вильнюсское ПКБ мебели), «Сальве» (НПО «Молдав- проектмебель»).

Наиболее перспективными для массового производства признаны экономичные наборы мягкой мебели облегченных конструкций с решетчатыми боковинами и съемными подуш- ками. Характерны три типа боковин: гнutoкленные — набор «Виола» (НПО «Минскпроектмебель»), точеные — «Янтарь» (НПО «Укрпромебель») и брусковые — «Ритм» (НПО «Минск- проектмебель»). Из числа новых способов трансформации диванов-кроватей выделяются схемы, примененные в наборах «Нокторн» (НПО «Укрпромебель»), «Ретрас» (НПО «Молдав- проектмебель») и «Фианит» (ММСК № 1).



Столярный стул «Орфей» Рабочее кресло клееное из шпона (Львовский филиал Укрпро- мебели) серии «Бумеранг» (ВПКТИМ)

Несколько усовершенствована компоновка корпусных групп кухонной мебели, но главное внимание авторами уделено подбору и встраиванию перспективного комплектующего обо- рудования, облегчающего ведение домашнего хозяйства, в том числе холодильников, электрических и газовых панелей в соче- тании с жарочными шкафами вместо плит, встроенных радио- приемников и телевизоров, проволочных емкостей, в том числе для рационального использования угловых секций. Интересны новые перспективные компоновки с угловым расположением моек в наборах «Мрия» (НПО «Укрпромебель») и «Шилуте» (Вильнюсское ПКБ мебели). Вполне оправданны разнообразие смелые цветовые решения и, в том числе, применение натур- альной сосны в наборе «Кадри» (НПО «Стандарт»). Значи- тельно повышена комфортабельность обеденных зон. Различные оригинальные столы, в том числе трансформируемые и легко передвижаемые, специально спроектированные стулья и скамьи с яркой окраской приближают интерьер кухни к интерьеру жилой комнаты.

Впервые представлен столь разнообразный ассортимент дет- ской мебели. Тщательно проработано функциональное назначе- ние каждого изделия, предложены оригинальные конструктор- ские решения, предусмотрены удобные места для занятий и игр, гимнастические стенки, двухъярусные кровати и продума- на окраска. Все это создает в детских комнатах радостную и способствующую развитию детей обстановку. По мере роста ребенка кровати можно изменять по длине, а сиденья стульев и столы — по высоте.

Представленная мебель для прихожих может быть исполь- зована в помещениях различной площади и, в том числе, с угловой планировкой. Независимо от размера комплекта предусмотрена необходимая комфортность, выдвигаемые банкет- ки, зеркала, ящики и полки для телефона. В ряде наборов имеются отделения для раздельного хранения одежды повсе- дневного и сезонного пользования. Удобны наборы с раздвиж- ными дверями «Гранит» (НПО «Укрпромебель») и «Встре- ча» (НПО «Севкавпроектмебель»), а также «Миди» (НПО «Стандарт») для прихожих с угловой планировкой.

В мебели для жилых комнат участникам конкурса не уда- лось в достаточном объеме решить задачу комплектации изделий встроенными предметами бытовой техники. Исключе- ние составляет представленный НПО «Укрпромебель» экспери- ментальный набор «Система» со встроенной радиоаппарату- рой, магнитофоном, небольшой швейной машиной, чертежной доской, мольбертом, компьютером. Этот вопрос подлежит дальнейшей проработке.

Новые конструкторские решения мебели обусловили рас- ширение типажа фурнитуры. Наибольший интерес представили комплекты направляющих для раздвижных дверей (НПО «Укрпромебель», НПО «Гауя», Вильнюсское ПКБ мебели и ММСК № 1), оригинальная крепежная и лицевая фурниту- ра, предложенная МПО «Саратов» для мебели из плит толщи- ной 10—12 мм, винтовые стяжки Вильнюсского ПКБ мебели — набор «Квадратас», крепежная фурнитура ВПКТИМа для уни- версально-сборной мебели, механизмы трансформации диванов- кроватей «Нокторн» (НПО «Укрпромебель») и «Ретрас» (НПО «Молдавпроектмебель»).

Проведенные на выставке Всесоюзная конференция по основным направлениям проектирования мебели, Всесоюзное совещание по совершенствованию ассортимента мебели и плит, региональные школы по обмену опытом приняли рекоменда- ции по использованию результатов конкурса.

Прежде всего министерствам союзных республик, произ- водственным объединениям и предприятиям необходимо организовать массовое производство принятой к освоению, одобренной на конкурсе мебели с учетом сохранения и углубления предметной и технологической специализации предприятий.

Структура ассортимента при сохранении производства и по- ставки мебели для основных функциональных зон помеще- ния должна быть дифференцирована в соответствии со спросом и с учетом интересов конкретных потребительских групп, отличающихся по уровню обеспеченности жильем, материаль- ному достатку, возрасту, составу семьи, и с учетом плани- ровки квартир массовой застройки. Эти работы должны про- водиться на основе изучения спроса, заявок и по согласо- ванию с торговыми организациями при проведении ярмарок по оптовой продаже мебели. ВПКТИМу надлежит принять самое деятельное участие в этом деле и ускорить разработ- ку дизайн-программы по совершенствованию потребительско- го, технического и эстетического уровня мебели, которая должна явиться научно обоснованной базой для совершен- ствования ассортимента.

Неотложной задачей является безусловное соблюдение установленных сроков разработки, тиражирования и рассылки нормативно-технической документации на принятые к произ- водству конкурсные образцы мебели. Одновременно следует продолжить работы по проектированию новых моделей с учетом определившихся на конкурсе направлений и дальнейшего совершенствования конкурсных образцов. Обязательное требование к новым моделям — их высокая эф- фективность, возможность увеличения выпуска изделий в натуральном выражении без роста материальных и трудовых затрат и обеспечения высоких эстетических и потребительских качеств. В этих целях необходимо увеличить объемы производства универсально-сборной, стеллажной и секционно-стеллажной ме- бели, шкафов высотой более 2 м без антреселей, а также применение плит пониженных толщин. Возможности экономии обивочных тканей и эластичных материалов в мягкой мебели должны быть реализованы путем замены громоздких изде- лий облегченными конструкциями, соответствующими интери- ерам современных квартир. Замену массивной древесины при изготовлении стульев теперь следует осуществлять пу- тем внедрения широкого ассортимента представленных на кон- курсе пласко- и гнutoкленных стульев из шпона.

Необходимо осуществить комплексную программу по разви- тию производства мебели из древесины хвойных пор...

представить на ярмарку этого года изделия имеющие образцы и продолжить разработку новых моделей.

Основной задачей отрасли продолжает оставаться дальнейшее улучшение качества мебели и повышение ее эстетичности до уровня лучших конкурсных образцов. Должна быть повышена требовательность к новым проектам. ВПКТИМу надлежит подготовить эталоны мебели, а художественно-техническому совету по товарам народного потребления представить предложения по их утверждению на 1984—1985 гг. и для сопоставления с разрабатываемыми новыми моделями.

Для внедрения принципиально новых, одобренных на конкурсе конструкций ВПКТИМу необходимо разработать с привлечением проектно-конструкторских организаций типовые проекты фурнитуры для мебели с применением плит уменьшенных толщин, корпусной мебели универсально-сборной конструкции, шкафов с раздвижными дверями и трансформируемых изделий. Централизованное изготовление этой фурнитуры предусмотрено на предприятиях Минлеспрома Ук-

УДК 684.061.43

## Новая мебель для новых квартир

Б. М. МЕРЖАНОВ, канд. архитектуры — ЦНИИЭП жилища

Конкурс-выставка «Мебель-83» по сравнению с предыдущими собрала наибольшее количество участников, кроме того, она послужила источником многих новых идей и мыслей несмотря на то, что основные «исходные» данные — планировка квартиры, функциональные процессы в жилище, антропология человека и конструкционные материалы для мебели не претерпели за последние годы существенных изменений. В этом бесспорная удача конкурса.

Особенно ярко новизна проявилась в решении темы «Комплект мебели для комнаты одного или двух членов семьи», или, проще говоря, индивидуальной жилой комнаты (ИЖК), впервые объявленной организаторами конкурса — Минлесбумпромом СССР и Госгражданстроем при Госстрое СССР. Такая, как правило, небольшая комната в современной квартире призвана удовлетворять самые разнообразные функциональные требования при многочисленных вариантах заселения: молодой супружеской парой, взрослым членом семьи, престарелыми родителями и т. д., причем ее оборудование должно носить достаточно усредненный характер, практически удобный для всех.

Данная тема привлекла к себе внимание весьма квалифицированных авторов, что незамедлительно сказалось на результате — большинство наборов выполнено с выдумкой, обеспечивающей максимум удобства для проживающих. Этот интересный и плодотворный опыт показывает, что в программу будущего конкурса целесообразно внести разработку новых, небольших, но важных и, главное, многофункциональных помещений квартир — ванных комнат, балконов и лоджий. Интересно было бы также попробовать наши силы в мебелировке садовых домиков и в проектировании мебели для садовых усадеб.

Среди организаций, проектирующих мебель, не произошло смены лидеров — по-прежнему тон задают ВПКТИМ и прибалтийские республики. Заметно усилили свои позиции мебельщики Украины, Белоруссии и Молдавии. Обнадеживает тенденция художников-конструкторов Армении, Грузии, Узбекистана и особенно Казахстана уйти от своих прежних, часто неверно трактуемых традиций в сторону повышения комфортабельности и осовременивания форм новых мебельных изделий. Отрадным следует признать выход на конкурс особо удаленных от центра регионов, в том числе Урала, Сибири, Казахстана, Узбекистана, Закавказских республик, Саратова, Вологды, Кирова и других.

Основной критерий в оценке конкурсных изделий — их безупречные архитектурно-художественные достоинства, обеспечивающие одновременное решение двух задач: наиболее органичного слияния мебели с планировкой комнаты и квартиры целиком и высокий уровень дизайнерского мастерства автора разработки. Указанным требованиям удовлетворяют такие работы, как набор для общей комнаты «Тондо» (ВПКТИМ), индивидуальная жилая комната «Адам и Ева» (НПО «Минскпроектмебель»).

Чрезвычайно высоко следует оценить желание участников конкурса сделать не только красивое, но и высокотехнологичное изделие, годное к незамедлительному освоению промышленностью. Такая позиция будет способствовать достаточно быстрому обновлению ассортимента, что с нетерпением ожидается

раины, объединением «Югмебель», «Центромебель» и ВПКТИМа.

Объединением «Москомплектмебель» и ВПКТИМом должны быть продолжены работы со специализированными предприятиями по организации производства и поставки новых, одобренных на конкурсе комплектующих изделий для кухонной мебели.

Важной задачей является всемерное развитие фирменной торговли мебелью. Одновременно необходимо организовать совместно с торгующими организациями показ и пропаганду новых, прогрессивных моделей мебели и создать благоприятные условия для реализации универсально-сборной, стеллажной и других видов мебели в разнообразных компоновках по заказу покупателей.

Реализация результатов конкурса даст возможность расширить ассортимент и поднять качество мебели на новый, более высокий уровень, удовлетворить возросшие запросы населения. В этой работе должны принять деятельное участие коллективы всех мебельных предприятий и проектно-конструкторских организаций министерства.

торговыми работниками и покупателями. Следует сказать, что конкурс дал нам достойные образцы именно таких изделий, к которым можно отнести спальню «Вереск» и детскую «Альбатрос» (ВПКТИМ), ИЖК «Моно» (НПО «Гауя»), кухню «Трапеза» (ПМО «Москомплектмебель»).

Особо следует сказать о наборе корпусной мебели для общей комнаты «Анти» (НПО «Стандарт»). В нем наблюдается тонкая проработка деталей, точные пропорции, универсальность и одновременно широкая вариантность в компоновке шкафов различного назначения, годная практически для любой планировки. Заслуживает внимания встроенный рабочий стол с большой рабочей плоскостью и значительным количеством удобно расположенных емкостей, введенный сюда проектировщиками вместо традиционного секретера. Но, пожалуй, главным достоинством набора является готовность его к постановке на массовое производство.

Хорошей традицией, успешно заявившей о себе на предыдущих конкурсах, стала разработка заведомо перспективных, а иногда может быть даже несколько-преждевременных для сегодняшнего дня изделий, привлекающих не только население, но и специалистов-мебельщикам столь необходимый вкус к незаурядности. Прежде всего это касается отхода от ставших уже традиционными мебельных стенок, которые в недалеком прошлом были безоговорочно приняты покупателем и стали даже элементом определенного престижа в решении интерьера квартиры. Тем труднее было в психологическом плане «поднять руку» на эти незыблемые атрибуты стандартной обстановки, тем сложнее оказалось разработать заменяющие стенки изделия, нужда в которых определялась прежде всего новыми, улучшенными пропорциями комнат, благодаря чему при той же площади уменьшался периметр стен.

На конкурс представлены различные варианты замены традиционных стенок. Здесь и хорошо известная нам, но уже изрядно забытая, стеллажная мебель («Каукас» — Вильнюсское ПКБ мебели, «Ватра» — НПО «Укринпроммебель»); новые изделия, сочетающие в себе разнесенные в стороны корпусные шкафы-колонки и элементы стеллажа между ними («Случ» (НПО «Укринпроммебель»), отдельно стоящие изделия мебели «Универсал» (НПО «Ленпроектмебель»).

Получила свое дальнейшее развитие тенденция насыщать мебель различными приспособлениями, устройствами, электробытовыми приборами и машинами, что позволяет максимально сократить иррациональный расход времени при ведении домашнего хозяйства. При этом следует отметить тщательную совместную с другими отраслями промышленности проработку как мебели, так машин и приборов для достижения наилучшей органичности их синтеза.

Представителем этого продуктивного метода совместной работы является набор мебели для кухни «Трапеза» (ПМО «Москомплектмебель» и московская организация Союза Архитекторов СССР). Именно так может быть представлена генеральная линия дальнейшего развития мебельной промышленности — превращение обычных емкостей в высокомеханизированные функциональные агрегаты с использованием электро-

ники, микроЭВМ и других последних достижений науки и техники. Авторы этого семейства кухонь нашли место, причем самое удобное с позиций эргономики, для программатора с электронной памятью, которому задается определенное задание по команде электробытовыми приборами, выполняемое им без участия человека.

К сожалению, эта тенденция в значительно меньшей степени коснулась мебели для общих комнат и спален. Исключение составляет набор «Система» (Львовский филиал Укрпроммебели) с многообразными функциями оригинальных приспособлений для работы, находящихся в выкатных ящиках нижней зоны шкафов. Здесь размещены встроенная чертежная доска и кульман для работы сидя и стоя с изменением угла наклона рабочей плоскости, мольберт, калькулятор, емкости для хранения и содержания в порядке многих необходимых для работы мелочей, отделения для коллекционирования, встроенные радиоакустические устройства и многое другое.

Резервы древесины, особенно тех пород, которые традиционно используются в мебельной промышленности, не безграничны. Это достаточно простую истину поняли и постарались осмыслить ряд конкурсантов. Прежде всего следует отметить тех художников, которые сделали из сосны, лиственницы и даже ели прекрасные образцы для дальнейшего внедрения в массовое производство. Это серия спален «Ренессанс», «Ретро» и «Модерн» (КТБ Центроммебели), спальня «Медейна» (Вильнюсское ПКБ мебели). Если серия первых спален демонстрирует нам широкие возможности применения при использовании сосны традиционной резьбы, точенки, рамок с филанками и т. д., то литовская спальня элегантно проста, конструктивно базируется на старом народном мотиве — заплатах «в полдерева». Авторы ее, оставляя большие плоскости сосновых досок, как бы предлагают нам любоваться солнечной текстурой этого красивого, недорогого и доступного материала.

Очень интересна конструкция проходных вертикальных шитов в корпусной мебели «16=18×2» (НПО «Гауя»); обеспечивающая заметную экономию древесины. Архитектурно-художественный мотив этого набора хорошо прочитывается в материале (ламинат и сосна). В спальне «Виолетта» (НПО «Гауя») применяется новый материал (древесноволокнистые плиты средней плотности). Это позволяет не только сократить расход древесины, но и значительно упростить механическую обработку деталей, а значит снизить трудоемкость изделия. На примере этой спальни мы видим, что технологические новации не обязательно ухудшают качество изделия — этот набор ме-

УДК 684.4:643.5

## Вопросы развития ассортимента бытовой мебели

Б. С. РЕМИЗОВ — ПТУ мебельной промышленности Минлесбумпрома СССР, В. Б. ГЕЛЬМАН — ВПКТИМ

Всесоюзный конкурс на разработку и изготовление новых образцов мебели массового производства для типовых квартир и выставка «Мебель-83» на ВДНХ СССР явились значительным событием для работников мебельной промышленности. Продемонстрированы высокий профессиональный уровень художников-проектировщиков, реальные и потенциальные возможности мебельной промышленности, оригинальные функциональные, архитектурно-художественные и конструкторские решения.

Если раньше главной задачей мебельщиков было увеличить объем производства, то теперь главная задача — повысить качественный уровень ассортимента.

Что представляет собой мебель, выпускаемая сейчас промышленностью при сравнении ее с конкурсными образцами? Каковы достижения за время, прошедшее после предыдущего конкурса?

За последние 8 лет не только полностью обновился ассортимент, но и достигнут более высокий качественный уровень мебели. Доля изделий высшей категории качества (т. е. соответствующих современным мировым требованиям) превысила 40%. Мебель отечественного производства успешно конкурирует на внутреннем рынке с импортной. Большая часть корпусной мебели поставляется в разобранном виде, что существенно снижает транспортные расходы и препятствует повреждению мебели в пути. В мягкой мебели широко применяются современные настилочные материалы, в том числе формованные, позволяющие получить изделия сложных архитектурных форм. Отечественная промышленность освоила

белый один из лучших на конкурсе именно по своим архитектурно-эстетическим достоинствам.

Интересные разработки с использованием в мебельном производстве древесностружечной плиты толщиной всего 10—12 мм представили саратовские мебельщики. В наборах для общей комнаты, спальни и кухни применена оригинальная двухшарнирная петля, которая позволяет использовать тонкие щиты, ощутимо снижая расход древесины при производстве массовых мебельных изделий.

Характерной чертой нынешнего конкурса является стремление проектировщиков создать компактные изделия, что позволяет уменьшить площадь пола, занятой мебелью, т. е. так называемый «коэффициент заставленности». Даже в трактовке традиционных стенок появился новый мотив — большие ниши (без заднего полка), через которые просматриваются участки стен, что хотя и зрительно, но расширяют пространство комнаты.

Легкими стали лучшие изделия мягкой мебели. Небольшие габариты, тонко и изящно прорисованные подлокотники характеризуют группы мебели для отдыха «Виола» (НПО «Молдав-проектмебель»), «Янтарь» (Мукачевский филиал НПО «Укрпроммебель»), «Ритм» (НПО «Минскпроектмебель»), «Дуэт» (НПО «Стандарт»), «Троянда» (НПО «Укрпроммебель»).

Компактностью отмечен набор мебели для рабочей комнаты (кабинета) «Виктор» (НПО «Укрпроммебель»). Здесь применено оригинальное устройство шкафов для двухрядного хранения книг, увеличивающее емкости шкафа почти вдвое при сохранении одноглубинности изделия и легкости доступа к каждой книге. Интересное решение углового платяного шкафа экономит место в этой, как правило, небольшой комнате в квартире.

Некоторые авторы поставили себе сверхзадачу — на минимуме площади создать максимум удобства для человека. Так, в спальне «Вереск» (ВПКТИМ) удобно размещаются вместительные емкости для белья, широкая кровать со встроенными тумбочками, туалетный стол с зеркалами, изменяющими угол отражения, рабочий стол и секретер, т. е. решается спальня с двумя рабочими местами без потери каких-либо других необходимых этой комнате функций. Это новое качественное отличие (коэффициент заставленности) остается прежним, но резко улучшает бытовые условия проживания семьи) представляется еще одной удачей конкурса.

Художники-конструкторы, участники процесса проектирования и производства мебели сделали новый значительный шаг в деле достижения наибольшего соответствия новой бытовой мебели массового производства запросам населения и новым планировкам квартир.

производство разнообразных типов стульев гнуто- и плоскоклееных, столярных, в том числе с применением фигурных точеных деталей. Применение современных отделочных и облицовочных материалов позволило улучшить качество мебели и обеспечить большее соответствие ее разнообразным потребительским требованиям.

Однако формирование ассортимента еще недостаточно целенаправленно, неоднороден достигнутый уровень проектных разработок по различным группам ассортимента, неодинаково качество изготовления мебели на разных предприятиях и в разных регионах, имеется диспропорция в обеспечении населения различными видами мебели, недостаточно учтены интересы различных потребительских групп, различающихся по возрасту, социальному положению, обеспеченности жильем и т. д. В отдельных случаях отдается предпочтение усложненным и укрупненным наборам и изделиям, которые при высоких эстетических качествах часто не соответствуют в должной мере планировке типовых квартир.

В 1981—1982 гг. ВПКТИМ, НПО «Стандарт», НПО «ГрузНИИпроектмебель» и Мукачевский филиал Укрпроммебели исследовали соответствие объемно-планировочным характеристикам наиболее массовых комплектов бытовой мебели планировкам типовых квартир (т. е. проверили мебель «на размещаемость»). Оказалось, что набор корпусной мебели длиной более 3,5 м снижает возможности формирования рационального интерьера жилого помещения, а ведь длина по фронту лучших наших наборов составляет 4—4,5 м. Выявилась и необходимость созда-



ния малогабаритной мебели для отдыха, в том числе комплектов уменьшенного состава (т. е. диван-кровать, одно кресло и журнальный стол), значительные преимущества журнальных столов, трансформируемых в обеденные, и т. д.

Развитие ассортимента мебели должно рассматриваться как необходимая составная часть развития и совершенствования жилой среды в целом. Именно мебель в первую очередь позволяет приспособить пространство типовой квартиры к индивидуальным потребностям проживающих и создать им нормальные бытовые условия.

В свете этого особый интерес представляет соответствие структуры ассортимента бытовой мебели структуре использования городского жилого фонда.

Единственная комната однокомнатной квартиры независимо от состава и численности семьи служит как минимум для сна, отдыха, хранения вещей, т. е. осуществления важнейших жизненно необходимых функций. Такого рода комнаты согласно разработанной ВПКТИМом «Оптимальной структуре ассортимента» определяются как «жилые комнаты». Они наиболее полифункциональны и в зависимости от числа проживающих делятся на индивидуальные (для одного человека) и групповые (для двух и трех человек).

В двухкомнатной квартире, заселенной семьей из трех человек (типичный случай — супружеская пара и ребенок), как правило, меньшая комната выделяется ребенку, большая используется родителями.

В трехкомнатной квартире возможных вариантов расселения и использования жилых помещений значительно больше. Если семья состоит из супружеской пары и двух детей одного пола, можно организовать спальню супругов, комнату подростков и общую комнату (т. е. жилое помещение, используемое всей семьей для совместного отдыха, общения, просмотра телепередач, приема гостей, торжественной трапезы и т. д.).

Разновидностью общей комнаты являются столовая и гостиная. Универсальная общая комната выполняет функции как столовой, так и гостиной. Характерной особенностью «чистой» общей комнаты является отсутствие постоянного спального места и отделений для хранения одежды. Наличие общей комнаты — определенный показатель жилищной обеспеченности и культуры быта. При невозможности организовать «чистую» общую комнату функции общения осуществляются в одной из жилых комнат (большей).

Возвращаясь к рассмотрению трехкомнатной квартиры, приходится отметить, что иная половозрастная структура семьи диктует иное использование жилых помещений. Так, семья, состоящая из супружеской пары и разнополых детей старше 7 лет или супружеской пары, подростка старше 12 лет и пожилого члена семьи, будет вынуждена располагать спальные места в каждой комнате. Анализ типичных ситуаций заселения четырех- и пятикомнатных квартир семьями из пяти-шести человек показал, что жилые помещения в них используются таким же образом. Остается добавить, что творческие и научные работники, которым согласно действующему законодательству может быть предоставлена дополнительная площадь в виде отдельной комнаты, могут пользоваться ею как кабинетом.

В течение 1983 г. предусмотрено определить потребность в мебели по всем регионам страны. Путем выборочного социологического обследования должна быть определена структура использования городского жилого фонда. Однако и сейчас можно отметить, что полифункциональные жилые комнаты (индивидуальные и групповые) представляют основной вид использования помещений квартиры.

С учетом сказанного обратимся теперь к ассортименту бытовой мебели, который представлен на рынке в виде функциональных наборов изделий «на зону», штучных (т. е. отдельно продаваемых изделий), а также в виде комплектов «на помещение» (т. е. совокупность изделий, необходимых для функционально полноценной мебелировки помещения данного назначения и обеспечивающих рациональную и стилистически однородную мебелировку комнаты типовой квартиры). Основным и наиболее отработанным видом комплектов «на помещение» в нашем ассортименте является комплект для спальни.

Получили широкое распространение и используются устойчивым спросом спальни «Соната» (ММСК № 1), «Рейна» (НПМО «Стандарт»), «Заря», «Талка» (ВПКТИМ) и др.

Следует отметить, что ориентация промышленности и торговли на преимущественный выпуск и продажу мебели в виде функциональных групп изделий «на зону» (т. е. мебель для отдыха, сна и туалета, корпусная мебель для всех видов помещений и т. д.) соответствует характеру и структуре потребности населения в мебели. Из них можно составить различные варианты мебелировки и тем самым придать индивидуальность интерьеру типовой квартиры.

Комплекты для индивидуальных и групповых жилых комнат (ИЖК и ГЖК) существенно различаются. В минимальном составе обстановки ИЖК может не быть телевизора, отделений для посуды, книг, обеденного стола, так как все эти вещи общесемейного пользования могут быть размещены в другой комнате квартиры. В ГЖК (если это не под-ростковая комната), в которой проживает семья пусть даже из двух человек, такая минимизация обстановки невозможна. ИЖК максимального состава (например, в однокомнатной квартире) приближается к ГЖК, так как диван-кровать обеспечивает, как правило, два спальных места, а размеры отделений для посуды, столовых приборов, постельного и столового белья, книг практически не зависят от числа проживающих. Диапазон потребительских требований к мебелировке ИЖК весьма широк, так как они определяются условиями быта проживающих в них одиноких людей или так называемых «вторых членов семьи», их индивидуальностью и вкусами, которые нивелируются, усредняются в масштабах семьи.

Понимание необходимости изменения традиционного отношения к мебелировке в связи с усложнением быта и общим повышением его культуры проявилось во многих представленных на выставке наборах. Так, в мебелировке спальни «Вереск» (ВПКТИМ), решенной в подчеркнуто сдержанной, лаконичной манере, имеются два рабочих места: для умственного труда и для рукоделия (шитья), так сказать «мужской» и «женский» варианты. В спальне «Нега» (ВПКТИМ) одна из выдвижных секций корпусной группы содержит рабочий стол и полки для книг, в развитом изголовьи кровати установлен микрохолодильник и есть место для телевизора, ложе кровати трансформируется, обеспечивая удобное положение для чтения и просмотра телевизора.

В мебелировке «парадных» комнат прочно утвердились складные стулья, перестав быть атрибутом только дачной мебели (наборы «Оксамит», «Перлына», «Кристалл», «Солнечный» — Укрпроемобели и его филиалов, «Унитар» — НПО «Молдавпроектмебель»).

Любопытна эволюция отношения к обеденному столу, который раньше в многофункциональной жилой комнате коммунальной квартиры занимал центральное место под абажуром и ежедневно служил не только для приема пищи, но и для чтения, общения семьи, приготовления уроков и т. д. В отдельной квартире зона будничной трапезы переместилась в кухню. В результате обеденный стол в жилом помещении, как правило, стал нужен только в торжественных случаях. Но занимать место мебелью, которая используется лишь эпизодически, нерационально. Видимо, поэтому в последние годы увеличился спрос на складные столы и на журнальные, трансформируемые в обеденные. Вот почему и среди конкурсных образцов в стольких моделях корпусной мебели есть откидная или выдвижная плоскость.

В рыночном ассортименте необходимы и штучные изделия. Это обусловлено спецификой мебелировки домов сельского типа, необходимостью замены выбывающей из пользования мебели, возможностью оборудовать квартиру встроенной мебелью высокого качества. При этом в продаже должны быть как изделия, входящие в состав комплектов, так и специально спроектированные. Последние должны отличаться более четкой направленностью дизайна: либо утилитарностью и простотой, либо, наоборот, яркой образностью и художественной выразительностью.

Наряду с освоением премированных наборов, проектированием массовой мебели с лучшими функциональными и конструкторскими характеристиками на первый план выдвигаются и чисто ассортиментные вопросы — структура ассортимента, темпы его обновления, соотношение в общем объеме выпуска различных ассортиментных групп, определение функциональной потребности в мебели и т. д. На их решении и нужно сосредоточить усилия проектных организаций и промышленных предприятий отрасли.

# Новые образцы мебели и типовая квартира

Т. И. ЗВЕЗДИНА — ЦНИИЭП жилища

Завершился очередной Всесоюзный конкурс на новые образцы мебели массового производства для типовых квартир. Выставка конкурсных образцов, демонстрировавшая достижения мебельной промышленности и новые тенденции ее развития, вызвала большой интерес. И это понятно: ведь от того, какой станет мебель на ближайшем этапе ее массового производства, во многом зависит комфортабельность наших квартир, бытовые условия нашей повседневной жизни.

Строительная индустрия четвертое пятилетие подряд решает кардинальную задачу долгосрочной программы массового жилищного строительства: обеспечить каждую городскую и сельскую семью отдельной благоустроенной квартирой. Необходимым условием решения этой задачи является развитие полноресурсного домостроения по типовым проектам жилых домов, которое доминирует сегодня и будет во все большей степени применяться в дальнейшем. Планировка и строительное оборудование типовых квартир поэтапно совершенствуются. Однако этот процесс связан с огромными дополнительными капиталовложениями и перестройкой домостроительной промышленности. Поэтому в течение определенных, достаточно длительных периодов планировочные типы и размеры строящихся квартир остаются стабильными и строго соответствующими установленным на каждом данном этапе лимитам их общей площади и действующим нормам заселения.

В этих условиях закономерно определяется особая роль мебели массового производства как основного средства повышения комфортабельности и индивидуализации жилого интерьера современной типовой квартиры. Поэтому так важно, чтобы современная мебель хорошо вписывалась во внутреннее пространство квартиры и соответствовала реальным условиям быта семьи.

Прошедший конкурс показал, что разработчики мебели хорошо понимают значение этих проблем и успешно решают их. Так, участники конкурса наряду с конструктивным, технологическим, функциональным и эстетическим совершенствованием изделий мебели уделили много внимания вопросам их размещения и использования в квартире.

Здесь нужно в первую очередь упомянуть о дальнейшем развитии тенденции экономного и концентрированного использования внутреннего пространства квартиры при ее меблировке (что равноценно увеличению полезной площади).

Положительный эффект в этом достигается в первую очередь путем формирования целостных комплексов мебели, позволяющих значительно экономить площадь. Наряду с апробированными приемами блокирования однотипных изделий (шкафных секций, элементов мягкой мебели) получили дальнейшее развитие приемы блокирования корпусной и мягкой мебели не только в спальнях, но и в других жилых комнатах (общих, детских, индивидуальных жилых комнатах и т. п.). В частности, создание хорошо скомпонованных зональных комплексов из различных видов мебели эстетически обогащает и одновременно организует интерьер комнаты в целом.

Перспективны в этом плане приемы устройства емкостей в пространстве под кроватями в спальнях, под сиденьями диванов, кресел, блоков мягкой мебели в общих комнатах, лавок в индивидуальных жилых комнатах и кухнях, что удобно и позволяет значительно увеличить объем мест для хранения вещей при том же составе мебели в помещении (то же относится и к приемам расширенного использования навесных емкостей над местом отдыха, занятий, приема пищи и т. п.).

Интересны также решения: безантресольных шкафов большой высоты с мобильным внутренним оборудованием, позволяющим размещать одежду в двух ярусах; шкафов, глубина которых увеличена за счет объемных дверей-емкостей или сдвигаемых секций, открывающих доступ к секциям, расположенным сзади; шкафов с раздвижными и гибкими ограждениями вместо распашных дверей и т. п.

Актуальна и тенденция сокращения объемов мягкой мебели. Относительная компактность и простота ряда новых образцов такой мебели успешно сочетается с высоким уровнем комфортабельности и высокими эстетическими качествами.

Целям эффективного использования пространства служат также широко представленные на конкурсе приемы трансформации мебельных изделий и их насыщение мобильными элементами (например, мебель для отдыха, трансформируемая в спальное место, особенно важная в однокомнатных квартирах и для тех се-

мей, демографический состав которых вынуждает их постоянно использовать общую комнату для сна). Наряду с новым решением традиционного дивана-кровати в этом плане перспективны и удобны приемы перекомпоновки блоков и элементов мягкой мебели для отдыха в мебель для сна. Это наборы «Финанит» (ММСК № 1), «Диалог» (ВПКТИМ), «Адам и Ева» (НПО «Минскпроектмебель») и др.

Предложены также и такие оригинальные решения: в наборе «Спикач» (НПО «Моддавпроектмебель») — кровати со складчатым основанием и матрасом, уходящим в вертикальную полость в тыльной части корпусной мебели; кровати с откидным основанием-рамой для формирования на нем ложа из мягких элементов мебели для отдыха в наборе «Наутилус» (ВПКТИМ).

Интересно и разнообразно представлено на конкурсе использование трансформируемых и мобильных элементов мебели: многочисленные образцы выкатных и выдвигаемых блоков-емкостей различного назначения (в том числе с разворачивающимися рабочими плоскостями); журнальные столы с изменяемой высотой, трансформируемые в обеденные; складные столы и стулья, складываемые в ниши корпусной мебели; выдвижные, опускаемые, откидные рабочие плоскости, зеркала и т. п.

В этом плане заслуживает внимания, в частности, корпусная мебель «Система» (Львовский филиал Укрспроммебели и ЛИПДИ) для общей комнаты. Вся нижняя зона этого набора занята крупными выдвижными блоками с двусторонним рабочим фронтом. Наряду с традиционным музыкальным центром и баром в них запроектировано специальное оборудование, позволяющее поочередно выполнять целый ряд работ — шить, гладить, чертить, рисовать и т. п. И хотя такое решение еще нуждается в серьезной доработке, однако в принципе весьма перспективно.

Интересна также идея применения вращающихся емкостей корпусной мебели в наборе «Кристалл» (Львовский филиал Укрспроммебели), «Структура» (ВПКТИМ) и в других либо как основной принцип решения всего изделия, либо только его угловой зоны.

Очень интересно и заслуживает дальнейшей разработки предложение формировать корпусную мебель в комнате супругов в виде выдвигаемых полновысотных блоков с глухим торцом по фасаду шкафа, как это сделано в наборе «Нега» (ВПКТИМ). К выдвинутым блокам, служащим гардеробными емкостями, имеется доступ с боковых сторон, в других блоках могут быть устроены места для занятий, шитья и т. п.

Цель всех этих предложений — повысить полезное пространство квартиры и расширить круг удовлетворяемых потребностей семьи.

Важнейшее значение имеет наметившаяся тенденция к вариативности комплексов мебели. В частности, значительная часть корпусной и целый ряд мягкой мебели для общих и жилых комнат запроектированы как варианты по количеству, составу и компоновке изделий и элементов. Очень перспективны в этом смысле системы универсально-разборной и стеллажной корпусной мебели. Важно, однако, чтобы проектные предложения вариантной компоновки мебели были в полной мере реализованы на практике — в сфере их производства, комплектации и продажи.

Градации состава «зональных» наборов мебели одного и того же назначения от необходимого минимума до целостного максимума существенно облегчает подбор мебели «по месту» и «по потребности». В связи с этим хотелось бы подчеркнуть, что наиболее полно принцип вариантности подбора мебели будет обеспечен в том случае, если будут созданы долговременно действующие серии мебели для жилых и подсобных помещений квартиры и их отдельных зон и если будет достаточно полной номенклатура таких изделий и элементов, имеющих разнообразную отделку, но объединенных единым конструктивно-технологическим решением. Подобно давно существующим сериям стационарной кухонной мебели и шкафного оборудования новые серии мебели различного назначения могли бы продаваться в специализированных фирменных магазинах и, несомненно, приобрели бы такую же популярность у покупателей.

Тенденция вариативности, компактности, полифункциональности и трансформируемости меблировки типовой квартиры наиболее полно воплощены в ряде конкурсных образцов мебели для индивидуальной жилой комнаты, например «Адам и Ева» (НПО «Минскпроектмебель»), «Идея» (ПКБ мебели, Литва),

«Наутилус» (ВПКТИМ) и др. Включение этой темы в конкурс было своевременным и соответствовало широко распространенному характеру бытового использования жилых комнат современной квартиры, поэтому мебель для ИЖК, как специфическая тема проектирования, заслуживает особого внимания и дальнейшей разработки. В этом плане интересна и композиционно-пространственное решение многих новых образцов мебели для подварианта ИЖК — детской комнаты.

На общем фоне положительных результатов конкурс выявил и ряд проблем, которые еще требуют доработки. Например, не изжит пока узкопрофессиональный подход к проектированию отдельных групп мебели. Так, разработка их в отрыве от «контекста» всего жилого интерьера да еще при стремлении проектировщика сделать их «как можно лучше» зачастую приводят к тому, что состав и размеры мебели значительно превышают фактически возможную площадь для ее размещения в современной типовой квартире. В результате семья, приобретающая такую гипертрафированную группу мебели, вынуждена существенно ухудшать условия организации других бытовых процессов.

Кроме того, при проектировании мебели пока недостаточно учитывается специфика бытового уклада семей различного демографического типа. Это предопределяет свои, особые требования к мебели жилых комнат, функциям мебели, назначению емкостей и т. п. В частности, больше внимания следует уделить разработке мебели общей комнаты и спальни супругов, используемых как полифункциональные жилые комнаты. Необходимы варианты мебели индивидуальной и групповой комнаты для школьников и студентов, а также не получившие развития на этом конкурсе варианты мебели для взрослого или пожилого члена большой семьи — от работника умственного или творческого труда (для которого его жилого комната служит также и кабинетом) до пенсионера и т. п.

УДК 684.4:643.51:041.43

## Тенденции дальнейшего развития мебели для спален

Ю. О. БОЛЬШАКОВА — ЛНПО «Ленпроектмебель»

На конкурс, организованный на выставке «Мебель-83», было представлено 45 наборов мебели для спальни. Первая премия присуждена набору «Виолетта» (НПО «Гауя»), вторые премии — наборам «Медейна» (Вильнюсское ПКБ мебели), «Есения» (ММСК № 1), «Вереск» (ВПКТИМ), третьих премий удостоены «Березка» (НПО «Минскпроектмебель»), «Ренессанс», «Ретро», «Модерн» (СПКТБ Центромебели), «Морфей» (ВПКТИМ); набор «Сапнас» (Вильнюсское ПКБ мебели) получил поощрительную премию.

В номенклатуре мебели для спальни замечается стремление к большей функциональности таких изделий. Спальная комната принимает на себя часть дополнительных функций рабочей комнаты и места для занятий. Так, в наборе «Вереск» предусмотрены даже два рабочих места с удобно организованной вспомогательной зоной — полками для книг, ящиками для письменных и канцелярских принадлежностей, подсветкой и т. д.

Возрождается интерес к такому традиционному изделию, как комод. Он включен почти в половину представленных наборов, причем иногда он выполняет также функции секретера и туалета.

В представленных на конкурс наборах:

увеличена полезная емкость платяных шкафов, сконструированных как единый объем, без антресольной секции;

применены раздвижные двери на верхней подвеске (это улучшает использование площади помещения и очень удобно в эксплуатации, например в спальнях «Ксения» — НПО «Укринпроектмебель», «Есения», «Сапнас» и в других);

использованы большие зеркала, образующие иногда сплошную зеркальную поверхность платяного шкафа. При этом объем шкафа зрительно не воспринимается и пространство комнаты оптически увеличивается. Данный прием нашел отражение в наборах «Виолетта», «Модерн», «Габия» (Вильнюсское ПКБ мебели);

Следует отметить, что мебель длительное время совершенствуется в основном в эстетическом плане, становится все более удобной и комфортабельной. В то же время ее функции, назначение и внутреннее оборудование емкостей остаются довольно консервативными и ограниченными. Например, такие новые элементы встроенного оборудования ряда конкурсных образцов корпусной мебели, как сейф, туалет, акустические колонки, искусственный камин и т. п. обогащают, но не меняют принципиально их функционального содержания. В то же время наиболее узкое место в мебелировке современной квартиры, а именно дефицит рабочих мест для различного рода занятий (например, шитья и т. п.) остается пока нерешенным вопросом. Организация личного места индивидуальных занятий для каждого члена семьи — сложная, но требующая внимания разработчиков мебели задача. Ее решение имеет огромное значение для полноценной организации быта семьи, психологического климата.

Выбор тех или иных функций мебели имеет и большое социальное значение. Поэтому посредством мебели можно и нужно способствовать развитию социально-полезных, отвечающих долгосрочным интересам нашего общества потребностей — культурных, творческих, познавательных и т. п.

В целом можно отметить, что потенциал отечественной мебельной промышленности позволяет существенно повысить уровень комфортабельности современной квартиры. Но для этого требуется научно-методическое обоснование структуры мебельной продукции по составу, функциям, размерам изделий и способам их комплектации с точки зрения архитектурно-пространственных, демографических, потребительских и социальных требований к мебелировке типовых квартир. В связи с этим необходимо не эпизодическое, а постоянное сотрудничество разработчиков мебели с архитекторами-типологами массового жилища, их совместный поиск путей дальнейшей оптимизации интерьера типовой квартиры.

применены откидные штанги для более удобного использования высокого объема в наборах «Сапнас», «Адам и Ева» (НПО «Минскпроектмебель»);

большее внимание уделено функциональной значимости кровати блока. Его комфортабельность повышена благодаря применению предварительно-напряженных планок. Все чаще используется внутренняя емкость кровати при открывании рамы основания. Интересны оригинальные конструкции кроватей с функциональными плоскостями в головной и ножной частях или по всему периметру, со встроенной радиоаппаратурой и подсветкой. В проекте спальни ВПКТИМа «Ляна» предусмотрена дополнительная подставка, увеличивающая длину кровати;

функционально изменилась туалетная зона. Туалетные столы, в основном вытеснившие трюмо и трельяжи, часто изготавливают как столы туалетно-письменные с выдвигающимися ящиками, с мелкими



Рис. 1. Набор «Пиния»

емкостями для косметики и канцелярских мелочей (набор «Пиния» НПО «Ленпроектмебель») — рис. 1. В туалетном столе

набора «Сапнас» имеются два выкатных ящика.

По стилю мебель делится на две группы: в первой группе используются те или иные исторические формы, во второй — новые пластические решения.

Заслуживает внимания конструктивный принцип, заключающийся в новизне формообразования.

Из спальных наборов хочется отметить «Ренату» (НПО «Стандарт») с унифицированными составными секциями, простой и логичной конструкцией. Пластика формообразования в нем выражена очень простыми средствами. Впечатление уюта создают мягкие элементы-покрышки: на матрацники, подушки, чехол на банкетке и сиденье стула. Другой пример такого решения — набор «Медейна». Образный характер интерьеру придают древесина сосны (из которой изготовлен набор) и разборная конструкция из крупных пластически обработанных брусков, соединенных в «полдерева».

Форма набора «Сапнас» обусловлена применением другого материала — крупных лаконичных плоскостей древесностружечной плиты. Конструктивные соединения подчеркнуты большими декоративными шляпками крепежной фурнитуры. Отделка — эмаль нейтрального светло-табачного цвета.

По тому же принципу (т. е. с использованием древесностружечной плиты) созданы «Ритм» и «Сюита» (НПО «Ленпроектмебель»), лаконичная форма которых обогащена в первом наборе живописным приемом (отделкой филенок методом шелкотрафаретной печати), во втором — пластическим приемом (прорезными деталями в спинках кроватей, накладками и точеной фурнитурой из древесины).

Как и раньше, популярна облицовка тканями различных деталей конструкции: филенок, деталей корпусных изделий, каркасов и спинок кроватей. Именно в спальне этот вид облицовки наиболее уместен. В данном случае применяются различные ткани: облицовочные мебельные в «Вереске», «Салвие» (НПО «Молдавпроектмебель»), бархатные в «Виолетте», «Вакарасе» (Вильнюсское ПКБ мебели), «Вишне»

УДК 684.4:643.5

## Мебель для комнат молодых и пожилых членов семьи и для кабинетов

А. С. ГУРЕВИЧ — ВПКТИМ

В основных направлениях экономического и социального развития СССР на 1981—1985 гг. и на период до 1990 г. поставлена задача расширить производство мебели, улучшить ее ассортимент, качество и комфортность. Одним из важнейших пунктов этой задачи является удовлетворение потребностей различных потребительских групп населения. Прошло время, когда можно было производить мебель на «усредненного» потребителя без учета его возраста, материального и социального положения, многообразных индивидуальных запросов.

Постоянное улучшение жилищных условий населения, разделение, разъезд больших семей привели к увеличению числа индивидуальных жилых комнат (ИЖК), т. е. таких, в которых проживает одинокий человек или один из членов семьи. По данным обследований ВПКТИМа, в настоящее время такие комнаты составляют по стране 10—15 % всех комнат городского жилищного фонда, и число их будет продолжать расти. Таким образом, очевидна потребность в специализированных наборах мебели для ИЖК.

Проектирование таких наборов имеет свои особенности, обусловленные спецификой их использования. В общих комнатах, спальнях и других помещениях квартиры меблировка, ее состав, размещение и художественные достоинства подчиняются интересам и вкусам всей семьи и, таким образом, усредняются. В ИЖК полно и беспрепятственно могут удовлетворяться личные потребности и интересы ее хозяина, поэтому к мебели для ИЖК предъявляются гораздо более конкретные требования.

(ВПКТИМ) или со специальной росписью — в наборе «Морфей» (ВПКТИМ) — рис. 2.



Рис. 2. Набор «Морфей»

В конкурсной экспозиции было много мебели из сосны. Такая мебель, как правило, по форме тяготеет к традиционной стилизации под «крестьянскую» (наборы «Ренессанс», «Ретро» и «Модерн», «Пиния» — НПО «Ленпроектмебель», «Черемшина» — НПО «Укрग्रипромебель» и др.).

Набор «Черемшина» интересен новым технологическим приемом: фасад корпусных изделий решен как единый блок рамочной конструкции с накладными дверями на картонных петлях. Такой прием позволяет использовать различные блоки фасада для установки на унифицированных каркасах.

В заключение надо сказать, что новые технологические и конструктивные решения представленных на конкурс «Мебель-83» наборов должны стать для проектировщиков, конструкторов и технологов отрасли основой для дальнейших поисков в разработке мебели для спальни.

Исследование этих требований было проведено отделом прогнозирования и обновления ассортимента ВПКТИМа в 1981—1982 гг. Оно позволило получить предварительные данные о потребительских требованиях и установить влияющие на них факторы.

Проводя исследование, исходили из того, что проектировщики наборов мебели для ИЖК должны учитывать все многообразие требований населения (в том числе функциональные, эстетические, к цене, к срокам службы и др.). Рассматривать их нужно с двух точек зрения. Первая из них — различия в требованиях разных групп населения. Здесь наиболее значительны такие социально-демографические факторы, как профессия владельцев ИЖК, их возраст и пол. Существенное значение имеют также размеры и планировочные характеристики ИЖК, определяемые типовыми проектами жилых зданий массового строительства. Естественно, что требования к меблировке комнат небольшой площади (9—12 м<sup>2</sup>) отражают лишь потребность в рациональном минимуме изделий. По отношению же к большим помещениям они могут быть значительно сложнее и даже неожиданными. На потребительские требования каждой группы населения влияет степень обособленности проживания владельца ИЖК (в однокомнатной квартире, в квартире с родственниками, в квартире с соседями).

Вторая точка зрения — это учет возможных региональных особенностей, обусловленных местными традициями, нормами быта и т. п.

По материалам исследования были разработаны «Требования к наборам мебели для жилых комнат индивидуального пользо-

вания (руководитель — заведующий сектором прогнозирования Е. Д. Шедрин). Основой создания этого документа стало социологическое обследование, в ходе которого были изучены требования к мебелировке более 2000 владельцев ИЖК (из них в Москве 1400, в Киеве 500, в Таллине 420).

При обследовании населения делилось на 5 групп: учащиеся (до 30 лет); студенты (до 30 лет); рабочие (до 30 лет, 31—50 лет, свыше 50 лет); служащие, в том числе ИТР (до 30 лет, 31—50 лет, свыше 50 лет); творческие и научные работники (31—50 лет, свыше 50 лет). Безусловно, в действительности возрастные границы, связанные с указанными выше признаками, более размыты. В частности, правильное определение молодежный характер мебели не только возрастом потребителей, но и некоторыми особенностями образа их жизни (хозяйственным укладом, характером отдыха, занятий и т. д.), хотя в целом для них характерны демократизм быта, стремление к самостоятельности во вкусах, некоторый «нигилизм» по отношению к быту и жизненному укладу старшего поколения, стремление к оригинальности, даже эксцентричности, активный отдых, в том числе занятия спортом.

Важным вопросом при изучении требований владельцев ИЖК стал учет функциональных потребностей. Любое помещение квартиры характеризуется протекающими в нем функциональными процессами; каждому из них нужно выделить пространственную зону, оборудованную соответствующей мебелью. Обследование показало, что зона сна, отдыха и хранения должны быть во всех ИЖК. Следовательно, изделия мебели для этих зон (спальное место, одно или несколько посадочных мест для отдыха, корпусная мебель) являются как бы основой любого набора мебели для ИЖК. Другие зоны могут появиться лишь в части ИЖК и в определенных сочетаниях (в зависимости от потребностей и интересов конкретных покупателей). Выявлено, что из дополнительных зон наиболее распространены функциональные зоны приема пищи, умственного труда и туалета.

В задачу проектировщиков мебели для ИЖК входит учет требований, предъявляемых не только к составу зон, но и к конкретным изделиям. Немаловажное значение имеет выбор стационарного или трансформируемого обеденного стола. Представляет интерес возможность одновременной установки в комнате обеденного и журнального столов. Вероятно, наиболее целесообразен в данном случае универсальный (например, подъемный) стол.

Социологическое обследование выявило достаточно ясную картину распределения потребительских предпочтений в отношении мебели для сна: почти полностью отсутствует спрос на кровать. На смену ей пришел диван-кровать: он более рационален, на нем можно отдыхать и днем, он создает в комнате более комфортную обстановку. В то же время кресло-кровать у населения не пользуется популярностью.

Индивидуальность вкусов и интересов владельцев ИЖК предопределяет и эстетические требования к мебели. Причем в данном случае наибольшую роль играют материальная обеспеченность, возраст и особенно уровень образования. Сегодняшних потребителей можно условно подразделить по их эстетической ориентации на четыре приведенные ниже группы.

Молодежь в возрасте до 30 лет; эстетические требования к мебели — современность форм, простота внешнего вида, оригинальность, деловитость.

Потребители всех социальных групп старше 30 лет со средним уровнем материальной обеспеченности; эстетические требования к мебели — современность форм, простота внешнего вида, солидность, деловитость.

Потребители старше 30 лет, преимущественно рабочие и служащие с высоким уровнем материальной обеспеченности; эстетические требования к мебели — богатый внешний вид, солидность.

Потребители старше 30 лет, преимущественно творческие и научные работники и служащие с высоким уровнем образования и материальной обеспеченности; эстетические требования к мебели — современность форм, богатый внешний вид, оригинальность.

Конкретные эстетические требования, предъявляемые к изделиям мебели, могут быть удовлетворены с помощью определенных приемов и средств художественной композиции, конструктивных приемов, материалов и т. д. Требованиям современности форм удовлетворяют такие изделия, которые создаются по принципу индустриального дизайна, т. е. когда форма изделий строго обусловлена их назначением, требованиями технологии производства, экономичности, соответствием внешнего вида и конструкции и т. п. Требованиям «богатства» внешнего вида удовлетворяют изделия, внешний вид которых выразительно свидетельствует об их

высокой цене. Это достигается в результате применения редких, дорогостоящих материалов, использования формообразующих элементов, которые требуют высококвалифицированного ручного труда или сложной технологической обработки.

Простота внешнего вида изделий обеспечивается, как правило, полным отсутствием декоративных элементов, использованием стандартных, максимально технологичных материалов и способов их обработки. Впечатление солидности изделий и мебелировки комнаты в целом достигается таким архитектурно-художественным решением, при котором отсутствует необычность или новизна и которое не противоречит обычным представлениям о назначении, конструкции и форме мебели. Оригинальной считается мебель необычной конструкции, позволяющая совмещать различные функции в одном изделии, соединять изделия друг с другом и т. п. Деловитости обстановки соответствует ясно выраженное главное функциональное назначение мебели, отражающее характер функциональных процессов и их эмоциональную окраску (например, умственный труд за письменным столом).

Рассмотрим, как эти теоретические положения были отражены в работах, показанных на конкурсе.

Всего было представлено 28 наборов мебели для оборудования помещения на одного-двух членов семьи. Почти все представленные наборы рассчитаны на молодого потребителя, часть наборов конкретно адресуется молодому потребителю с указанием возраста: набор мебели для супружеской пары 18—35 лет («Герман», НПО «Стандарт»), наборы для супругов до 35 лет («Ажур» и «Северинс», НПО «Гауя»), набор мебели для женщины до 30 лет («Латорица», Мукачевский филиал НПО «Укрспроммебель»). И только один набор ИЖК «Ожидание» (ВПКТИМ) конкретно адресован одинокой женщине старше 35 лет.

Даже при беглом сравнении этих наборов можно заметить разницу в подходе проектировщика к решению поставленной задачи и в эмоциональном «звучании» самих изделий. Если в наборе «Латорица» элементы трансформации спального места, выкатной туалетный стол, современность внешнего вида и т. п. подчеркивают динамичность образа жизни владельца, то в наборе «Ожидание» спокойный, деловитый стиль подчеркивается центральной, статичной, симметричной композицией корпусной мебели, некоторой ретроспективностью формы туалетного стола, спального места, корпусной мебели.

Все представленные наборы мебели по композиционным решениям можно подразделить на две основные группы: пространственные конструкции, позволяющие разнообразно компоновать мебель, и мебель, решенная в традиционной манере, так сказать, в «пристенном варианте». К первой группе относятся наборы «Ажур» (НПО «Гауя») для двух членов семьи, «Идея» (Вильнюсское ПКБ мебели), «Наутилус» и «Структура» (ВПКТИМ), «Унитар-1» (НПО «Молдавпроектмебель»). Вторая группа представлена наборами «Универсал» (НПО «Укрспроммебель»), «Герман» (НПО «Стандарт»), «Кентавр» (ВПКТИМ) и др. К той же группе можно отнести и наборы НПО «Минскпроектмебель» «Адам и Ева», «Квадратас» (Вильнюсское ПКБ мебели), хотя они и решены в виде отдельных объемных элементов.

Ряд конкурсных наборов имеет ярко выраженный молодежный характер, что проявляется в компоновке, цветовом решении, применяемых материалах. Это, например, «Северинс» (НПО «Гауя») с цветным декором на дверях корпусной группы, «Наутилус» (ВПКТИМ), «Квадратас» (Вильнюсское ПКБ мебели), а также набор металлической мебели «Структура» (ВПКТИМ), предназначенный для пользования им в школьные и студенческие годы.

Другие наборы более традиционны и по цветовому решению и по применяемым материалам, даже если по конструкции и композиции они решены интересно. Например, набор «Начало» (НПО «Укрспроммебель»), «Кентавр» (ВПКТИМ). Однако в наборе «Начало» место для телевизора предусмотрено в верхней части шкафа, что, безусловно, затрудняет его эксплуатацию и ремонт. Кроме того, в нем слишком много емкостей.

Как положительный момент следует отметить наличие в экспозиции выставки универсально-сборной мебели. Для традиционных решений корпусной мебели в виде «стенки» такой прием наиболее правильный, хотя в этом случае возникает ряд трудностей конструктивного порядка («жесткая компоновка», установка задней стенки и т. д.). Таковы наборы «Кентавр» (ВПКТИМ), «Герман» (НПО «Стандарт»), «Универсал» (НПО «Укрспроммебель»), «Унитар-1» (НПО «Молдавпроектмебель»).

Для экспозиции характерно наличие в подавляющем боль-



шинстве наборов трансформируемого спального места. Вообще применение элементов трансформации — столов обеденных, рабочих, туалетных и т. д. характерно для всех наборов, что свидетельствует о четко прослеживаемой тенденции экономии жилой площади.

Подводя итоги обзора экспозиции ИЖК, можно сделать следующие выводы: представлено много интересных решений; новая мебель практически впервые была показана в таком объеме; четко прослеживаются два основных направления в художественно-эмоциональном решении — образное и традиционное; много трансформируемых изделий (особенно спальных мест); широко применяются новые материалы (в частности, хвойных пород и т. д.).

Однако конкурс выявил и определенные недостатки такой мебели:

наборы не всегда соответствуют нормативам полезной емкости;

не все наборы укомплектованы изделиями, обеспечивающими различные функциональные процессы, в ряде наборов отсутствуют спальные места, например в «Универсале» (НПО «Укрग्रпромбель»), рабочие столы и особенно обеденные группы (хотя, как говорилось выше, эта группа не является обязательным ассортиментом и ее наличие зависит от степени обособленности владельца от остальной семьи);

не всегда адресованность мебели (имеется в виду мебель для молодежи) сбалансирована с применением дорогостоящих материалов, а значит и с высокой ценой (использование дорогой ткани, дорогих пород дерева и т. д.);

не всегда оправдана большая материалоемкость изделий, особенно применения большого количества деталей из массивной древесины.

К сожалению, на конкурс не поступили образцы мебели для пожилых владельцев ИЖК. Но это уже является отдельной темой, так как мебель для пожилых определяется не столько образной стороной изделий, сколько их функциональными размерами. Это большая высота сидений и локотников, в меньшей степени или полное отсутствие трансформации и учет специфики образа жизни и т. д.

Конечно, разнообразие вкусов потребителей не может быть сразу удовлетворено современным производством, для которого характерна крупносерийность выпуска продукции. Поэтому сегодня мебельная промышленность должна дать потребителю оптимальные (но не безликие) образцы современного жилого интерьера, которые формировали бы рациональные нормы организации помещений в квартире. Совершенно очевидно с этой точки

зрения, что основная часть наборов мебели для индивидуальных жилых комнат должна отвечать требованиям современности форм, простоты внешнего вида, деловитости обстановки. Другие же эстетические требования должны удовлетворяться промышленностью в меньшей степени и, по-видимому, во вторую очередь.

Несколько слов о наборах для кабинетов. На выставке их демонстрировалось немного — 12. В целом все они отвечают своему назначению. «Чистые» кабинеты занимают небольшой процент в ассортименте, выпускаемом промышленностью в настоящее время. Наиболее перспективны из них те, в которых функции кабинета как хранилища книг и места для умственного труда расширяются вводом в набор дополнительных функциональных зон (например, спального места), т. е. когда кабинет в какой-то мере выполняет и функции ИЖК. Это, безусловно, не исключает права на существование «чистых» кабинетов, но, как уже говорилось, процент их невелик.

В экспозиции можно выделить два типа кабинетов: сугубо функциональные — «Доцент» (НПО «Стандарт»), «Виктор» (НПО «Укрग्रпромбель») и престижные — такие, как кабинет НПО «Гауя».

Во многих наборах есть рабочие кресла на металлическом основании. В корпусной мебели использованы практически все конструктивные схемы — угловые элементы, универсально-сборные и секционные изделия, раздвижные, распашные и откидные двери, выкатные емкости, тумбы и т. д. Широко представлены и материалы для облицовки и декорирования — ценные породы, металл, массивная древесина. К сожалению, в ряде наборов это становится самоцелью, в то время как по своей сути кабинет является рабочей лабораторией, где все должно быть направлено на обеспечение удобства работы. В связи с этим едва ли целесообразно оснащать фасады мебели декором.

Первая премия присуждена набору «Виктор» (НПО «Укрग्रпромбель»). Этот набор наиболее правильно представляет направление, по которому должно двигаться проектирование кабинетов, он прекрасно продуман с точки зрения функций и комфорта: двухрядное расположение книг, передвижные полки, выкатные емкости с устройством для хранения периодической литературы, большой стол с надстройкой, кресло-кровать, встроенное в шкафный блок. Заслуживает также внимания набор мебели для кабинета «Алгоритм» (НПО «Минскпроектмебель») с угловым элементом, солидный, деловитый, прекрасных пропорций.

Заканчивая обзор, необходимо еще раз отметить, что проектирование и производство мебели формирует вкусы и потребности населения. Мебель должна быть удобна, проста и красива.

УДК 684.4:643.3

## Новые образцы мебели для кухни

Р. Н. БЛАШКЕВИЧ — ЦНИИЭП жилища, А. М. ГУРЕВИЧ — МПО «Москомплектмебель»

По использованию кухня является многофункциональным помещением современной квартиры. Как показывает практика, в 90 % отдельных квартир кухня (независимо от ее размера) используется не только для приготовления пищи, но и для других домашних работ, например глажения, шитья. Как правило, в ней выделена и обеденная зона для эпизодического или регулярного приема пищи. В связи с таким использованием кухни к ее мебелировке, оборудованию и отделке предъявляются особые требования. С одной стороны, кухня перестает быть только рабочим, подсобным помещением, приобретает черты жилого помещения и становится более уютной и нарядной. С другой стороны, в кухне должны быть созданы оптимальные условия для приготовления пищи.

Работы, связанные с приготовлением и приемом пищи, занимают в среднем 40 % всех работ по ведению домашнего хозяйства. Специалисты считают, что это среднетяжелый физический труд. Такую физическую нагрузку и связанное с ней утомление можно уменьшить, сократив время на непроизводительные операции. Для этого необходимо:

обеспечить рациональный состав и размещение оборудования; при выполнении наиболее трудоемких и часто повторяющихся операций использовать средства механизации и автоматизации; применять для кухонной мебели эффективные конструктивные и отделочные материалы, обеспечивающие гигиенические требования, удобство и простоту ухода за мебелью;

повышать эстетические качества мебели, оборудования, отделки, интерьера кухни в целом.

Именно таким путем можно решить важную социально-эко-

номическую задачу — сократить время и облегчить труд, затрачиваемый на ведение домашнего хозяйства, улучшить санитарно-гигиенические качества и повысить комфортабельность массового жилища.

В 1983 г. на IV Всесоюзный конкурс были представлены 18 наборов мебели для кухонь, в состав которых вошла обеденная группа. В их разработке принимали участие проектно-конструкторские организации и предприятия РСФСР, Украины, Литвы, Эстонии, Азербайджана. Хочется отметить, что лучшие наборы оборудования для кухонь были решены комплексно, в едином архитектурно-художественном стиле. В них входили стационарная и передвижная мебель, электробытовые машины и приборы, комплектующие изделия. Типы и габариты мебели, состав наборов и взаиморасположение изделий соответствуют реальным планировочным условиям размещения оборудования в квартирах массовых типовых квартир с учетом обеспечения максимальных функциональных процессов при минимуме занимаемой площади.

Дальнейшее развитие получил прогрессивный принцип унификации и взаимозаменяемости отдельных элементов мебели и оборудования, что позволяет разнообразить состав наборов и обеспечивает возможность большего выбора вариантов их компоновки. Благодаря широкой номенклатуре унифицированных по размерам изделий можно постепенно обновлять или заменять отдельные элементы более совершенными и, таким образом, предотвратить моральное старение набора в целом.

В лучших из представленных на конкурс наборах мебели для кухонь разнообразны цветовые решения, широко использованы новые конструктивные и облицовочные материалы, новые виды

лицевой фурнитуры. Наиболее полно это воплощено в комплектах, отмеченных решениями жюри конкурса как лучшие новые образцы. Из 18 представленных на конкурс наборов мебели для кухни шесть отмечены премиями. Первая премия присуждена комплексному кухонному оборудованию «Трапеза» (МПО «Москомплектмебель» и ЦНИИЭП жилища), вторая — набору мебели «Таня» (НПО «Севкавпроектмебель»), третья премии — «Кадри» (НПО «Стандарт») и «Даша» (ВНИИ технической эстетики и МПО «Москомплектмебель»). Поощрительные премии получили наборы «Мрия» (НПО «Укргрипромебель») и «Шилуте» (Вильнюсское ПКБ мебели). Кроме того, семь наборов рекомендованы для освоения и массового выпуска.

Отмеченный первой премией набор «Трапеза» входит в серию кухонного оборудования, включающего в себя наборы «Очаг-1», «Очаг-2» и «Бистро», также представленные на конкурс. Эти четыре набора созданы на основе единой номенклатуры взаимозаменяемых унифицированных по размерам мебельных элементов, электробытовых машин и приборов и комплектующих изделий (плита, холодильник, жарочный шкаф, электровоздухоочиститель, светильник и др.). Модификации внешнего вида, разнообразие архитектурно-художественного решения наборов достигнуты в результате различного состава и компоновки элементов, цветового решения, лицевой фурнитуры и внутреннего устройства изделий.

В состав комплексного оборудования входят: стационарная мебель, встроенные и блочно-встроенные электрические и газовые приборы, новые виды комплектующих изделий, а также группы передвижной мебели для обеденных зон. Основные типоразмеры изделий составляют 400 и 600 мм по фронту, что позволяет максимально унифицировать типоразмеры изделий и деталей и встраивать дополнительное оборудование. Размер 600 мм отвечает стандартам на габариты и параметрические ряды таких приборов, как электрические и газовые конфорочные панели, жарочные шкафы, холодильники и воздухоочистители. Размер 400 мм удобен для встраивания сервировочного стола, лестницы-стремянки, гладильной доски, ломтерезки и т. п. Кроме того, номенклатура дополнена доборными элементами с шагом 200 и 300 мм.

Нужно отметить, что размеры шкафов по фронту 400, 600 и 800 мм приняты в большинстве представленных на конкурс наборов.

Для создания оптимальных условий при работе в кухне большое значение имеет выбор удобных с точки зрения эргономики размеров изделий по глубине и высоте. В соответствии с отечественными и международными стандартами на функциональные размеры мебели в наборах, представленных на конкурс, приняты следующие габариты изделий: глубина напольных столов-шкафов 600 мм, настенных шкафов 300 мм, высота рабочих столов-шкафов 850 мм; высота шкафов-колонок и общая высота наборов 2100 или 2400 мм.

В лучших наборах кухонной мебели, представленных на конкурс 1983 г., характерно дополнение их новыми видами электробытовых приборов и комплектующих изделий.

Наиболее полно комплектация комплексного кухонного оборудования представлена в наборах «Трапеза», «Очаг-1», «Очаг-2», «Бистро» и в наборе «Даша», в которые входят новые виды электробытовых и газовых приборов, в том числе встроенные жарочные электрошкафы и электрические конфорочные панели, разработанные ВНИИ электротермического оборудования Минэлектротехпрома СССР (Москва), блочно-встроенные двухкамерные холодильники «Мир», встроенный радиоприемник «Уют-201».

Жарочные электрошкафы представлены в двух вариантах — с ручным и с электронным управлением, рассчитанным на различные программы. Электрошкафы с ручным и электронным управлением размещаются на уровне рабочих столов-шкафов, снабжены смотровым стеклом, подсветом, оборудованы грилем. Все это создает дополнительные удобства для хозяйки. Конфорочные панели (газовые и электрические) встраиваются в мебельные секции и входят в единый комплекс стационарного кухонного оборудования. Управлять электрической конфорочной панелью и жарочным шкафом можно ручным способом — отдельно для каждого прибора или с общего пульта с помощью программируемого контроллера, обеспечивающего автоматическое управление по заданной программе.

В большинстве наборов принят конструктивный принцип секционного решения унифицированных по размерам изделий различного назначения и внутреннего устройства. Этот прием позволяет рационально оборудовать кухни практически при их любой планировке. Широкая номенклатура изделий разного функционального назначения позволяет компоновать наборы с уче-

том конкретными планировочными условиями и потребностями каждой семьи. Благодаря включению в номенклатуру угловых секций и применению вариантов правого и левого размещения моек, открывания дверей в шкафах и холодильниках можно организовать однорядный, двухрядный и угловой рабочий фронт расположения кухонной мебели.

Секционные корпусные изделия комплексного кухонного оборудования «Трапеза» решены по принципу максимальной унификации щитовых элементов и деталей, отвечающей условиям современного высокомеханизированного индустриального производства. Изготовление и отделка элементов осуществляются на автоматических линиях. Сборка корпусных изделий, ящиков и другие операции могут быть полностью механизированы.

На конкурс представлены изделия кухонной мебели неразборной конструкции, при необходимости конструкция изделий может быть и разборной, на стяжках. Напольные изделия — на цокольной коробке, в выкатных элементах — на стационарных и шаровых опорах. Глухие и стеклянные двери — распашные с вертикальной осью вращения, часть стеклянных дверей — раздвижные. Ящики различной конструкции — на выкатных роликовых направляющих и на ползках, полки как переставные, так и не-переставные. Разница 13 мм по глубине горизонтальных и боковых стенок образует вертикальный канал, обеспечивающий вентиляцию внутри изделий.

Технология раскроя щитовых элементов, их облицовывания, формирования каркасов изделий основана на современных принципах и учитывает экономичный раскрой материалов. При проектировании особое внимание уделялось выбору таких размеров щитовых элементов изделий, которые позволяют максимально использовать лист ДСП размером 3500×1750 мм. Лицевые поверхности облицованы полихлорвиниловой пленкой с текстурой натуральной древесины, крышки рабочих столов и средний фронт облицованы декоративным бумажно-слоистым пластиком. Кромки дверей, лицевых стенок ящиков скруглены. Лицевая фурнитура — деревянные точеные ручки. Все облицовочные материалы приклеиваются клеями холодного отверждения на основе поливинилацетата, каркасы собираются на шкантах с использованием клея.

Большое удобство создает применение шаровых и стационарных опор, облегчающих эксплуатацию, уборку и ремонт оборудования. Назначение выкатных секций — рабочие столы-шкафы (в наборе «Бистро»), сервировочный стол (в наборе «Даша»), лестница-стремянка (в наборе «Трапеза»), дополнительная рабочая плоскость (в наборе «Алена») и др.

Емкость шкафов увеличивает выдвижные ящики в цокольном основании (в наборах «Таня», «Шилуте», «Мрия», «Алена»). В большинстве наборов широко применяются выдвижные, навесные и поворотные проволочные устройства — полки, корзины, ящики. В настенных шкафах использованы подъемные двери (в наборах «Катя», «Мрия», «Шилуте»), складывающиеся шторки (в наборе «Мрия»). Они не занимают много места и обеспечивают дополнительные удобства.

Для представленных на конкурс наборов характерно новое, пластическое решение фасадов, построенных на сочетании глухих, застекленных и открытых отделений мебели, разнообразных сочетаний мебели с приборами и комплектующими изделиями. Важная роль в характере набора принадлежит решению среднего фронта между напольными и настенными шкафами. В большинстве наборов предложено оборудование среднего фронта в виде навесных полок, емкостей для сыпучих, штанг для полотенец, крючков, магнитных держателей.

Основным материалом для изготовления кухонной мебели служат древесностружечные плиты разной толщины, облицованные различными отделочными материалами — декоративным бумажно-слоистым пластиком, поливинилхлоридными пленками, цветными полиэфирными эмалями, строганым шпоном твердых лиственных и хвойных пород и др.

Разнообразные сочетания этих материалов, лицевой фурнитуры, различных форм и размеров, профильного погонажа из легких сплавов, выразительные пластические и цветные решения придают каждому набору своеобразие.

Предлагается два основных направления в архитектурно-художественном решении наборов. В одних случаях мебель имеет спокойные пропорции, близкие цветовые сочетания, без декоративных украшений и деталей (наборы «Трапеза», «Катя», «Алена», «Кадри»). Здесь следует отметить высокие эстетические качества наборов «Трапеза» и «Кадри», изготовленных из древесины сосны. В других случаях композиция строится на активной выразительности самой мебели — яркая, насыщенная многоцветная окраска основных поверхностей, контрастное сочетание разных по цвету и фактуре материалов (наборы «Медиапан»

и «Кружева»), использование декоративных элементов — росписи, резьбы, рельефа. В этой группе наборов выделяются черно-белый «Шилуте» и ярко-оранжевый «Мрия».

Однако научные исследования и практика показывают, что контрастные сочетания насыщенных цветов — синего, красного, оранжевого с белым или белого с черным в относительно небольших помещениях кухонь действуют раздражающе и быстро утомляют. Для выставки такой прием может быть оправданным, но в быту более уместны светлые ненасыщенные тона, более близкие сочетания цветов, применение декоративных акцентов только в отдельных элементах.

В соответствии с программой конкурса стационарные кухонные наборы дополнены мебелью для обеденной зоны — угловыми скамьями и диванами, пространственными блоками, объединяющими обеденный стол и шкаф для посуды, обеденными столами, примыкающими непосредственно к зоне приготовления пищи, скамьями и табуретами с емкостями для хранения различных предметов, трансформируемыми столами и стульями. Следует отметить интересную, оригинальную и комфортабельную обеденную группу набора «Мрия» и обеденную группу с угловым диваном «Кадри».

В то же время в ряде наборов обеденные группы комплектуются табуретами (что нельзя считать приемлемым), но во всех наборах выдержаны регламентируемые стандартами размеры посадочного места. Некоторые обеденные группы недостаточно выразительны и индивидуальны в художественном отношении, хотя, казалось бы, именно эта группа мебели может создать необходимый декоративный «акцент», придать своеобразие интерьеру кухни.

Подводя итоги конкурса на новые образцы мебели для кухни, нужно сказать, что основное направление совершенствования кухонного оборудования связано в первую очередь с принятием комплексного решения наборов, в состав которых входят стационарная и передвижная мебель, встраиваемые и блочно-встраиваемые приборы и комплектующие изделия. Для массового производства такой мебели может быть рекомендован ряд прогрессивных приемов и рациональных решений отдельных элемен-

тов, предложенных в новых конкурсных образцах. К таким прогрессивным приемам относятся:

совершенствование конструктивных решений и технологии индустриального производства на базе унификации размеров изделий и деталей;

применение новых конструкционных и эффективных облицовочных материалов, разнообразной лицевой и крепежной фурнитуры, создающих необходимое своеобразие наборов;

повышение комфортабельности наборов, совершенствование их архитектурно-художественных решений, удовлетворяющих конкретным потребностям и вкусам каждой семьи.

К перспективным решениям отдельных элементов относятся: применение шаровых опор для выкатных секций, телескопических направляющих для выдвижных ящиков; поворотных устройств для угловых секций; проволочных полок, корзин, сеток выдвижных ящиков в цокольном основании;

применение в настенных шкафах подъемных и раздвижных дверей; складывающихся шторок типа жалюзи; комплектация настенных шкафов дополнительными емкостями для сыпучих, специй и др.;

комплектация наборов кухонного оборудования шкафами для облицовки среднего фронта, дополнительными полками, емкостями для сыпучих, штангами, крючками и т. п.;

создание комфортабельных обеденных групп мебели различного архитектурно-художественного решения, обеспечивающего индивидуальный, нестандартный характер интерьера кухни.

В заключение нужно сказать, что в лучших образцах мебели для кухни, представленных на конкурсе, воплощены такие принципы решения проблемы массового производства современных наборов, которые в наибольшей степени отвечают как передовой индустриальной технологии современных мебельных предприятий, так и возросшим требованиям к комфортабельности и эстетике бытового оборудования массовых квартир. Только при комплексном проектировании всех изделий, входящих в наборы кухонного оборудования, можно обеспечить их целесообразность и удобство и вместе с тем создать современный интерьер кухни.

УДК 684.4:643.54

## Детская мебель на конкурсе

А. Н. КРЕМЬ — Укргипромобель

В ноябре 1981 г. на Всесоюзном совещании по расширению ассортимента и улучшению качества детской мебели было отмечено, что объем ее выпуска увеличился за десятилетие в 2,7 раза, продолжается специализация отдельных предприятий и цехов, дальнейшее наращивание объема выпуска детской мебели, однако еще недостаточны ее ассортимент и обеспеченность предприятий проектами на эту мебель.

До недавнего времени детскую мебель проектировали и изготавливали в комплектах главным образом для дошкольных учреждений, а для продажи населению ее выпускали преимущественно в виде отдельных изделий.

Участие в конкурсе проектных организаций и предприятий Минлесбумпрома СССР (из Москвы, Ленинграда, Киева, Риги, Вильнюса, Таллина, Тбилиси и др.), представивших 18 наборов бытовой детской мебели, свидетельствует о ее более активном проектировании и производстве.

Показанные наборы рассчитаны в основном на двоих детей — старше трех лет и школьного возраста и предназначены для детских комнат в жилых домах современной постройки. Мебель сделана из современных материалов — гнотоклеевых деталей, древесностружечных и древесноволокнистых плит, деталей из древесноклеевой композиции и массивной древесины, пластмасс. Большинство наборов предусматривает: технологичность, простота конструкций, высокий уровень унификации, позволяющие механизировать изготовление детской мебели; прочность; спортивный характер (наличие гимнастических, деревянных и веревочных лестниц, канатов); наличие столов, стеллажей для книг, грифельных досок, ящиков для инструмента; игропригодность (конструкция стульев позволяет превращать их в предметы для игр, гимнастические лестницы, качели, капитанский мостик и др.); рациональное использование площади квартиры или комнаты (двухъярусные кровати и шкафы для хранения постели, трансформируемость мебели); возможность «роста» изделий (столы оснащены различными механизмами для подъема крышки, стулья — сиденья и спин-

ки; кровати — раздвижные по длине); рациональное сочетание различных видов отделки мебели; функциональная насыщенность.

Экспонируемые наборы можно по применяемым материалам подразделить на приведенные ниже группы.

Наборы, в которых широко применяются гнотоклеевые детали («Моника» — таллинское НПО «Стандарт», «Марите» — латвийское НПО «Гауя», «Калейдоскоп» — ВПКТИМ и др.).

Наборы из древесностружечных и древесноволокнистых плит с применением фанеры и массивной древесины («Боцман», «Конструктор 1 и 2» — ЛНПО «Ленпроектмебель», «Жиогас» — вильнюсское ПКБ мебели, «Утро» — Укргипромобель и др.).

Набор из трубчатого бруска, изготовленного методом экструзии из древесной массы, и древесноволокнистой плиты («Синтез» — Укргипромобель).

Комплект мебели из полимерных материалов Владимирского научно-исследовательского института смол Минхимпрома.

Высокую оценку получили на конкурсе наборы, в которых наиболее полно отражены современные требования к детской мебели. Один из них — набор для детской комнаты «Моника-К» (первая премия, рис. 1). В нем использованы гнотоклеевые элементы, где основной несущей деталью служит уголок



Рис. 1. Набор детской мебели «Моника» (первая премия)

из березового шпона с приблизительными размерами полок  $80 \times 80 \times 15$  мм. Детали соединены винтовыми стяжками. В набор входят шкафы различного назначения, стол, двухъярусные кровати, табуреты в виде кубов, обтянутые тканью, гимнастическая стенка. Отделан набор светло-бежевой эмалью.

Набор «Марите» (вторая премия, рис. 2) изготовлен также из гнуктоклеенных сборных элементов. В него входят шкафы, две кровати, раздвижные по длине, стол, стулья. Крышка стола, сиденье и спинка стула регулируются по вы-



Рис. 2. Набор детской мебели «Марите» (вторая премия)

соте. В набор входит спортивно-игровой комплекс, представляющий собой самостоятельную конструкцию, в которой гнуктоклеенные элементы связаны в квадрат брусковыми соединительными деталями и стяжками. Комплекс состоит из гимнастической стенки, качелей, грифельной доски, пол устелен спортивным матом. Комплекс органично увязан с остальными (традиционными) изделиями, входящими в набор, так как основным связующим звеном является унифицированный гнуктоклеенный сборный элемент. Такой спортивно-игровой комплекс может быть изготовлен и реализован отдельно — для оборудования детских комнат.

Вертикальные несущие гнуктоклеенные детали отделаны бесцветным нитроцеллюлозным лаком, горизонтальные детали, ящики, двери — зеленой эмалью.

Комплект мебели для детской комнаты «Жиогас» получил третью премию. Он изготовлен из древесностружечной плиты толщиной 16 мм. Изделия в нем трансформируются по высоте и длине. Тумбы для постельных принадлежностей расположены в наборе во втором ярусе, над двухъярусной кроватью. Таким образом, создан «второй этаж» детской комнаты. В состав набора входят шкафы, стеллажи, гимнастическая лестница, грифельная доска, стулья. Сиденье стула представляет собой натянутую ткань между двумя точечными деревянными вставными деталями, высоту сиденья можно изменять, для чего в боковинах стула есть соответствующие отверстия. Стяжки набора оформлены декоративными деревянными головками, напоминающими большие пуговицы на костюме клоуна. Набор окрашен в два цвета — светло-серый и розоватый. Такое оформление и конструкция мебели соответствуют миру детства, в котором должны быть и сказка, и спорт, и цирк, и труд, и маленькие чудеса.

Набор детской мебели «Боцман» отмечен поощрительной премией и имеет спортивно-морской характер. В нем даже при небольшой фантазии можно увидеть и палубу парусного корабля, и капитанский мостик, и рубку рулевого, и трюм. Двухъярусные кровати с веревочной лестницей напоминают губрик. Гимнастическую лестницу можно установить как горизонтально, так и вертикально, стулья сделаны из массива сосны, сиденье стула перфорированы (перфорация создает определенный рисунок), стол можно регулировать по высоте (в ножках имеются длинные отверстия, в которых установлен зажим на винтовых стяжках-барашках). Нижняя кровать изготовлена в виде дивана из четырех подушек (двух сидений и двух спинок) и оснащена двумя выкатными ящиками для постели. В наборе имеются стеллаж с ящичными секциями и двумя выкатными ящиками для игрушек, качели, грифельная доска. Отделка набора двухцветная: брусковые детали —

натурального цвета двери и филленки окрашены эмалью цвета зрелой вишни.

Рекомендован к массовому производству и к аттестации на государственный Знак качества комплект мебели «Утро» для двух подростков (рис. 3). Изготовлен он из древесностру-



Рис. 3. Набор детской мебели «Утро»

жечных и древесноволокнистых плит, имеет универсально-сборную схему каркаса с одинарным вертикально-проходным шптом, без антресолей. Центральная часть щитов раздвижных дверей заполнена древесноволокнистой плитой. В состав комплекта входят: шкафы для одежды (2 шт.), многоцелевого назначения, для книг, многоцелевого назначения с рабочим столом; стул рабочий с выкатной тумбой; прикроватный блок; кресла-кроватьи (2 шт.); гимнастическая лестница. Комплект отделан матирующим лаком с предварительным крашением.

Как показал конкурс, детская мебель стала больше отвечать запросам детей, учитываются рост и игры детей, занятия спортом и учеба, труд и отдых, обеспечены сокращенные площади, необходимой для размещения мебели (за счет двухъярусности), расширение площади для игр за счет трансформации изделий, мягкая цветовая гамма (отсутствуют белый, черный, фиолетовый как нежелательные цвета), большая часть древесины сохраняет естественный цвет.

Конкурс выявил несомненный прогресс в повышении функциональности детской мебели. Однако следует отметить, наряду с повышением спортивности, игропригодности и некоторой «деловитости» представленной на конкурсе мебели в ней недостаточно учтен будущий труд ребенка. В наборы необходимо включить столы-верстаки или и столы и верстаки (особенно в тех, что предназначены для подростков, например «Утро»). На таком столе-верстаке можно было бы закрепить тиски или небольшую наковальню, т. е. обеспечить возможность слесарных и столярных работ.

В наборах предусмотрен «рост» столов и стульев, но не везде можно поднять полки и крючки на вешалках, не все кровати можно удлинить, а некоторые из них (например, в наборе «Боцман») излишне комфортабельны. К сожалению, не было продемонстрировано освещение детских комнат как естественное, так и искусственное.

В конструкциях детской мебели широко был показан шпон и гнуктоклеенные детали. Однако, несмотря на дефицитность массивной древесины (особенно твердых лиственных пород), в конструкциях детской мебели желательно по возможности применять массивную древесину, так как детская мебель в эксплуатации испытывает усиленную динамическую нагрузку.

Почти не было представлено на конкурсе мебели из прочной и имеющейся в достаточном количестве древесины лиственных пород. На наш взгляд, в будущем древесина лиственных пород должна стать главным материалом для изготовления детской мебели.

В некоторых конструкциях стульев игровой характер вытеснил прямое их назначение — формировать правильную осанку ребенка (т. е. спинка стула не поддерживает позвоночник в области поясницы и не соответствует профилю поясничного изгиба). Эти замечания, по-видимому, целесообразно учитывать при проектировании новой мебели, чтобы она еще полнее соответствовала своему назначению.



# Мягкая мебель на IV Всесоюзном конкурсе

Ю. С. ВОСТОКОВ — В П К Т И М

Экспозиция IV Всесоюзного конкурса мебели на ВДНХ СССР была самой крупной из всех предыдущих. Четвертую часть экспонатов — 75 отдельных комплектов и 20 изделий в составе других наборов — составила мягкая мебель. По уровню проектов и качеству исполнения основная масса представленных на конкурс образцов соответствовала импортируемой мебели.

По стилю конкурсные модели условно можно подразделить на две группы. Первая группа мебели (меньшая) выполнена в духе стилизаций. Это наборы, несущие черты народных форм (НПО «ГрузНИИпроектмебель», КБ Азербайджана и Узбекистана), а также ряд наборов в стиле уходящего «ретро» (наборы ММСК № 1 «Родонит», «Резеда», «Волян», «Гамма»). Конструкция этой мебели в основном традиционна, новизна придается варьированием сочетаний элементов известных форм.

Вторая (более обширная) группа представлена наборами художественно-конструкторского направления. Часть этой мебели была выполнена в традиционном для отрасли конструктивно-технологическом духе (изделия с современными известными, но тщательно отработанными формами, с некоторыми конструктивными находками). Остальная — наиболее интересная и перспективная мебель — функционально-конструктивно-технологического направления (оригинальность форм достигалась улучшением функциональных свойств, новой конструкцией, применением новых материалов и технологий). Это наборы «Ковас» Вильнюсского ПКБ, «Дуэт» НПО «Стандарт», «Виола», «Реллакс», «Ретрас» НПО «Молдавпроектмебель» и др.

Всего на конкурсе было представлено 55 диванов-кроватей, 18 диванов, 70 кресел, 3 кресла-кровати, 4 качалки. Такое соотношение видов изделий в экспозиции, за исключением малого количества кресел-кроватей, верно отражает имеющийся спрос на мягкую мебель.

Заметна тенденция к повышению комфортабельности угловых диванов-кроватей и особенно отдельно стоящих. Ширина спального места увеличивается до 1400 мм. Трансформация, как правило, осуществляется в поперечном направлении. Из ряда диванов-кроватей интересны изделия с новыми схемами конструкции и трансформации — «Хамелеон» (НПО «Минскпроектмебель»), «Грезы», «Кентавр» и «Диалог» (ВПКТИМ), «Ретрас» и «Поляна» (НПО «Молдавпроектмебель»), «Финанит» (ММСК № 1), «Ноктюрн» и «Рита» (НПО «Укринпроектмебель»). Повышение комфортабельности кресел обеспечено не только тщательной обработкой формы и функциональных размеров, но и применением эластичных и гибких оснований в наборах «Янтарь» (НПО «Укринпроектмебель»), «Спикач» и «Реллакс» (НПО «Молдавпроектмебель»), пенополиуретана низкой плотности — в наборах «Гальве» и «Ула» (Вильнюсское ПКБ мебели), высокой спинки и регулируемого подголовника — в наборах «Реллакс» и «Виола», регулируемого угла наклона блока сиденья и спинки — в наборе «Виола» или спинки и выдвинутой подножки — в наборе «Резеда» (ММСК № 1).

В каркасах и элементах конструкции изделий использованы практически все материалы, применяемые в изделиях мягкой мебели, за исключением термопластичных пластмасс и интегрального жесткого ППУ. 39 наборов и отдельных изделий имеют традиционные каркасы из плитных и брусковых материалов. 19 наборов выполнены из жестких пеноматериалов, что, к сожалению, слабо выражено в форме изделий; 4 набора — с каркасами из металла («Фламинго», «Сезам», «Ретрас» НПО «Молдавпроектмебель», «Ковас»). Для открытых каркасов изделий в 8 наборах использованы хвойные породы. Это наборы «Пряняла» (Вильнюсское ПКБ), «Янтарь» (НПО «Укринпроектмебель»), «Ритм» (НПО «Минскпроектмебель»), «Лита» (НПО «Гауя») и др.; 5 наборов были изготовлены из древесины твердых лиственных пород.

Большой интерес у посетителей вызвали 20 наборов и отдельных изделий, изготовленных из плоскостежковых и гнутоклеенных деталей из шпона. Клееный из шпона материал имеет отличные формообразующие и технологические свойства. Он прекрасно работает на изгиб в минимальных сечениях, что убедительно продемонстрировали дизайнеры НПО «Молдав-

проектмебель» в наборах «Виола», «Реллакс», «Спикач», а также НПО «Минскпроектмебель» — в наборе «Форма».

Впервые на выставке представлена мебель, целиком формованная (или в элементах) из эластичного ППУ с закладными металлическими каркасами («Фламинго», «Сезам», «Реллакс», «Бим» — НПО «Молдавпроектмебель»), изделия которой отлиты в плоском виде с последующим отжимом в вальцах и гнущем элементов или складыванием для достижения конечной формы изделия. Этот сравнительно новый прием в конструировании, характеризующийся высокой технологичностью, экономичный по трудозатратам и материалам; позволяет использовать новые возможности в формообразовании изделий.

Функциональные достоинства мягкой мебели в значительной мере зависят от качества мягких элементов сидений и спинок. Выставка показала, как возрос интерес проектировщиков к пружинным блокам, имеющим отличные показатели по надежности, долговечности, гигиеничности и стоимости (высота, как правило, 100 мм), однако активно применяется и формованный ППУ. Единственный недостаток изделий из него — не дифференцированные по плотности соответственно функциональным нагрузкам мягкие элементы сидений и спинок.

К сожалению, на конкурсе не было изделий с применением перфорированной пенорезины и блочного ППУ — материалов, рассматриваемых сейчас как перспективные для отрасли, обеспечивающие отличные свойства мягким элементам по мягкости, гигиеничности и пластическим возможностям. Большая часть изделий на конкурсе (65%) полностью облицована тканью. В основном применены традиционные тяжелые ткани. Однако характер современной мебели допускает использование и легких тканей. Такие ткани в наборах «Дуэт» и «Лакон» (НПО «Стандарт»), где использована хлопчатобумажная плащевая ткань. Тонкие эластичные синтетические ткани применены в наборах «Ковас» и «Крева» (Вильнюсское ПКБ мебели). Наборы «Лакон» и «Крева» отличается современное шитье чехлов с простежкой мелкими пуговицами. Чехлы наборов «Дуэт» и «Ковас» — стеганые по тонкому подслою настельного материала (синтетический пух), что придает изделиям большую декоративность. В последнем наборе, а также в наборах «Хамелеон» (НПО «Минскпроектмебель»), «Фронтон» (ВПКТИМ), «Сезам», «Реллакс» и «Ретрас» (НПО «Молдавпроектмебель») чехлы снимаются со всего изделия. Преимущество съемных чехлов на мягких элементах сидений и спинок подтверждено практикой. Наличие их на всем изделии значительно улучшает гигиенические свойства мебели. Такую облицовку можно, как одежду, сдать в чистку, а если есть запасные комплекты, можно изменить декоративные свойства набора и разнообразить интерьер. Для производства — это избавление от традиционно трудоемких обивочных работ (чехлы можно поставлять в комплекте). Как показал конкурс, развитие ассортимента мягкой мебели на ближайшую перспективу должно идти по пути: совершенствования форм и конструкций методами дизайна; демократизации ассортимента; развития производства изделий облегченных конструкций; увеличения выпуска отдельных изделий; улучшения комфортабельности за счет совершенствования схем трансформации, особенно диванов-кроватей, расширения применения гибких и эластичных оснований, применения пружинных блоков, формованного и блочного ППУ разной плотности, перфорированной пенорезины; существенного улучшения гигиеничности за счет применения съемных чехлов, в том числе из легких тканей, а также тканей с грязеотталкивающей пропиткой; совершенствования декоративного эстетических качеств за счет применения современных способов шитья обивочных чехлов, улучшения качества крепежной и лицевой фурнитуры; снижения материалоемкости за счет оптимизации сечений конструктивных деталей и применения меньших толщин настельных материалов; уменьшения трудоемкости (сокращения количества технологических операций), применения блокированных элементов, механизации формирования настельных и сокращения сборочных работ; улучшения транспортабельности изделий за счет их разборности и складированности.



# Опыт проектирования и производства универсально-сборной мебели

А. Д. БЕЛЫЙ — НПО «Ленпроектмебель»

Проектирование и производство универсально-сборной мебели подчинено главной задаче — созданию современных, удобных, красивых и экономичных конструкций, отвечающих возможностям массового индустриального производства. Такая мебель имеет ряд преимуществ перед секционной, требует значительно меньше материалов и может в больших объемах выпускаться специализированными предприятиями. Ликвидация операций сборки, хранения и транспортирование изделий в разобранном виде позволяют сократить производственные и складские площади, повысить эффективность использования транспорта и значительно уменьшить расход материалов на упаковку.

При производстве универсально-сборной мебели отпадает необходимость сдвигания вертикальных и горизонтальных щитов и, следовательно, снижается расход древесностружечных плит, облицовочных, клеевых, отделочных и других материалов. Кроме того, такая мебель имеет и ряд других преимуществ, в том числе снижение трудовых затрат на кубометр полезной емкости изделий, большая вариантность компоновок из одних и тех же щитовых элементов, улучшение внешнего вида изделий, облегчение транспортирования и доставки изделий на квартиру покупателей.

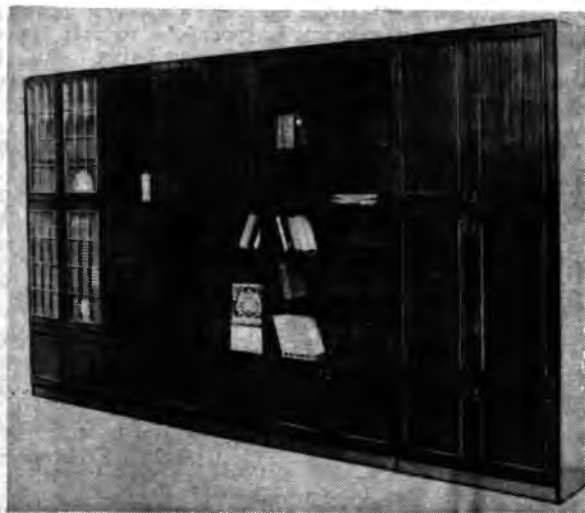


Рис. 1. Набор мебели «Колорит-1»

В НПО «Ленпроектмебель» накоплен опыт проектирования универсально-сборной мебели, а на предприятиях ВПО «Севзапмебель» — ее производства.

С 1967 г. наборы универсально-сборной мебели разрабатываются ежегодно, многие из них внедрены и выпускаются предприятиями министерства, в том числе ВПО «Севзапмебель». Так, набор ЛНУ-38 длительное время выпускался Глазовской мебельной фабрикой, а в настоящее время (с небольшой модернизацией) выпускаются в ПМО «Таджикмебель», наборы корпусной мебели «Контраст» (пр. 4916), детской мебели «Василек» и встроенная мебель (пр. 4590), разработанная по универсально-сборной схеме, выпускается ленинградским мебельно-сборочным комбинатом «Новосел» (бывш. комбинат «Онега»).

Эта мебель представляет собой сборно-разборную щитовую конструкцию, которая обеспечивает технологическую однородность элементов, сборку частей и монтаж без подгонки, вариантность сборки по желанию покупателей, возможность демонтажа, универсальное использование деталей и их взаимозаменяемость.

Негативным моментом такой мебели можно считать некоторое неудобство сборки в отдельных случаях — в стесненных условиях малых комнат, когда сборка осуществляется в горизонтальном положении мебели. С целью устранения этого недостатка разработана вторая технологическая схема сборки —

вертикальная, при которой корпус собирается в вертикальном положении на расстоянии от стены, позволяющем закрепить заднюю стенку, после чего корпус подвигают к стене и устанавливают фасады, полки и ящики.

Архитекторами и конструкторами предложен также вариант конструктивного решения, при котором в проеме шириной 400 мм не устанавливается задняя стенка. В этом случае корпуса широких секций собирают как секционную мебель и ставят у стены на расстоянии 400 мм один от другого, после чего устанавливают горизонтальные щиты и стягивают стяжками.

В 1982 г. архитекторами и конструкторами ЛНПО «Ленпроектмебель» разработана универсально-сборная мебель «Колорит» (автор главный архитектор С. С. Шапиро), предназначенная для оборудования общих комнат в квартирах различных серий жилых домов (рис. 1—3). Этот набор макси-



Рис. 2. Набор мебели «Колорит-2»

мально унифицирован (коэффициент унификации 84—89 %) и обладает высокой вариантностью (за счет разнообразия компоновочных решений и декорирования фасадных элементов). Уже изготовлено более 60 таких наборов.

В наборе «Колорит» имеются необходимые функциональные отделения — для посуды, декоративных изделий из стекла и керамики, радиоаппаратуры, книг, а также ящики и кассеты. При необходимости набор может быть укомплектован шкафом для платья и верхней одежды или секретерной секцией. Длина блока по фронту может быть от 2400 до 3600 мм. В связи со спросом на отдельные изделия (например, сервант, книжный шкаф) они разработаны на базе щитовых деталей «Колорит».

Корпус собирается на эксцентриковых стяжках с применением для средних вертикальных стенок сквозного дюбеля высотой 15 мм. Для удобства в эксплуатации плитинусные бруски крепятся на магнитных защелках.

Пластическое решение фасадных элементов объемными раскладками замкнутого или проходного контура, рамочные двери с декоративными металлическими решетками и деревянные точеные ручки придают мебели своеобразие и индивидуальность. Отказ от традиционных съемных антресолей и установка в верхней части удлиненных дверей подчеркивают стройность композиционного решения.

Использование универсально-сборной конструкции в «Колорите» с учетом отраслевой системы унификации обеспечило полезный выход при раскрое древесностружечной плиты 94 %. Корпуса наборов изготавливают из ламинированной плиты толщиной 15 мм. Фасадные элементы облицованы в основном строганым шпоном красного дерева, ясеня, возможна также отдел-

ка синтетическим шпоном, нитроэмалями, матовая, полнуретановым лаком.

Два варианта системы «Колорит» — «Колорит-1» и «Колорит-4» освоены в первом квартале 1983 г. и выпускаются Гатчинской экспериментальной мебельной фабрикой ЛНПО «Ленпроектмебель». Фасады к обоим вариантам для них изготавливает и поставляет по кооперации экспериментальный мебельный комбинат «Интурист» (ЛНПО «Ленпроектмебель»).



Рис. 3. Набор мебели «Колорит-4»

Эти варианты различаются только оформлением фасадов. В «Колорите-1» на дверях рамочной конструкции у сервантной и книжной секции имеются анодированные декоративные решетки, у «Колорита-4» эти двери без решеток и оформлены по периметру декоративной раскладкой. Кроме того, они различаются и профилем погонажного декора: у «Колорита-4» декор более насыщенный и развитый, так как в художественном оформлении фасада он играет основную роль.

Для оформления фасада системы «Колорит» применяют различные древесные материалы — ясень, дуб, бук, красное дерево, строганный шпон ясеня, красного дерева, древесноволокнистая плита.

В 1982 г. НПО «Ленпроектмебель» разработана новая технология производства профильных фасадных элементов, обраба-

тывали ее применительно к набору «Колорит». В основу технологии положен метод горячего прессования пакетов, собранных из осмоленных древесных частей в качестве внутреннего слоя и облицовочного материала в качестве наружных слоев, причем облицовочный материал (шпон или бумага) предварительно пропитывают меламиновой смолой, что позволяет получить отдельную поверхность. Заданный профиль изделия создается путем применения профильных пресс-плит.

С внедрением новой технологии в производство улучшается внешний вид мебели, более разнообразными становятся ее архитектурные и художественные решения, снижаются трудовые и материальные затраты.

Применение технологии производства профильных фасадов на наборе корпусной мебели «Колорит» при объеме производства 3000 комплектов в год обеспечит экономический эффект в размере 1,5 млн. р.

Глубокая технологическая специализация, направленная на выпуск наборов «Колорит», между предприятиями НПО «Ленпроектмебель» позволяет повысить производительность труда, достичь выработки до 25 тыс. р. на работающего, повысить качество выпускаемой мебели.

Наборы продаются фирменным магазином МСК «Новосел» по образцам. В магазине выставлены образцы выпускаемых компонентов и вариантов декора и перспективные образцы — для изучения спроса.

Комплекты щитов для наборов доставляются покупателям мебельными машинами Гатчинской ЭМФ в специальных контейнерах, в которые кроме щитовых элементов уложены все комплектующие в соответствии с упаковочным листом (включая и фурнитуру). Маршрут движения машины расписывается накануне. Утром в машину на Гатчинской фабрике загружают восемь комплектов корпусных деталей, по пути машина заезжает за контейнерами на ЭМФ «Интурист» и дальше следует по адресам покупателей, заранее подобранным в одном микрорайоне города. Обратным рейсом контейнеры возвращаются на предприятия.

Перевозка щитовых деталей в контейнерах — это решение удобное, выгодное и надежное для сохранности деталей от повреждений.

В результате освоения наборов мебели системы «Колорит»:

снижена материалоемкость изделий в сравнении с секционной конструкцией, а следовательно и стоимость 1 м<sup>3</sup> емкости мебели;

увеличен выпуск мебели на 8 % без дополнительных капитальных затрат;

высвобождены на 3 % производственные и на 50 % складские площади;

уменьшилась потребность в упаковочных материалах; сокращены в 2 раза транспортные расходы; сокращено время на освоение новых моделей мебели.

УДК 684:621.43

## Сосновая мебель на выставке «Мебель-83»

Л. В. КАМЕНСКИЙ — главный архитектор В П К Т И Ма

Мебель из древесины хвойных пород и прежде всего из сосны все чаще встречается на выставках последних лет, все заметнее интерес мебельщиков к данному материалу. Интерес этот легко объясним и закономерен. Хвойная древесина обладает целым рядом выразительных декоративных свойств — неповторимостью текстуры, живой и разнообразной, мажорным «солнечным» колоритом; сучковатость в изделиях становится их естественным и органичным декором. Обнадеживают и данные о распространённости хвойных пород, их удельном весе в общем балансе лесных пород нашей страны.

Все это дает основание говорить о перспективности производства сосновой мебели.

Выставка «Мебель-83», в частности ее конкурсный раздел, представила обширный материал для оценки современного состояния проектирования мебели из древесины хвойных пород, в основном из сосны — около 30 наборов. Среди них спальни,

мебель мягкая, детская, кухонная, корпусная, наборы для индивидуальных жилых комнат (ИЖК), стулья, т. е. практически почти весь ассортимент бытовой мебели. Ни в одном из образцов материал не противоречил назначению изделия; можно утверждать, что диапазон применения хвойной древесины в мебели может быть весьма широким; достижим и высокий модельный и конструктивно-технологический уровень. Это подтверждает решение жюри конкурса, отметившего премиями несколько различных по назначению комплектов мебели из хвойных лесоматериалов, разработанных проектировщиками Латвии, Литвы, Эстонии, Украины, ВПО «Центромебель», Белоруссии.

Стилистические решения комплектов различны и представляют два направления — современное художественно-конструкторское (например, комплект для ИЖК «Моно» — НПО «Гауя», I премия) и ретроспективно-этнографическое (на-

пример, серия спальных гарнитуров «Ренессанс»\*, «Ретро» и «Модерн»\* — ЦПКТИ ВПО «Центромебель», III премия). Удачно, как видим, ожидала авторов моделей разных направлений, но нельзя не отметить преобладания определенного стереотипа восприятия сосновой мебели значительную часть посетителей выставки, отводящих этой мебели место на даче или в кухне. Очевидно, что при развитии сосновой мебели как части массового ассортимента следует учесть представления определенных групп потенциальных потребителей, чтобы мебель из древесины хвойных пород получила свой «адрес». Для его уточнения потребуются специальная работа с посетителями ярмарок, выставок, фирменных магазинов.

Сосна — материал специфический, только по декоративным, но и по физ-

\* К сожалению, эти названия гарнитуров не соответствуют их стилю.

ко-механическим свойствам. Если требуется твердость древесины дуба 67,5 МПа, а березы 35, то у древесины сосны этот показатель равен 24,5 МПа, ели — 26, лиственницы — 29. Мягкость хвойной древесины становится свойством, определяющим некоторые конкретные особенности ее художественно-конструкторского решения, прежде всего, конфигурацию сечений элементов, форму деталей и их сопряжений. Так, из-за крайней недолговечности в основной мебели недопустимы четкие ребра деталей изделия, образующие его внешне «обводы». Скругление, смягчение очертаний деталей обязательны для основной мебели, что позволяет к тому же выявить специфическое строение древесины, графическую красоту движения ее слоев. Поэтому так органичны в основной мебели точеные детали или точеные участки брусьев прямоугольного сечения (примеры таких решений — упомянутые спальные гарнитуры Центромобели, отдельные изделия в спальном гарнитуре «Пиния» — НПО «Ленпроектмебель», гарнитур мебели для отдыха «Янтарь» Мукачевского филиала Укргипромобели — II премия).

Скругление кромок легко осуществить при обработке деталей из массива. А как быть, если шитовая деталь изготовлена из древесностружечной плиты и не имеет

обкладок? Ответ на этот вопрос — изделия комплекта мебели для ИЖК «Вектор» (НПО «Ленпроектмебель»). В них кромки предварительно скруглены, а потом облицованы строганым шпоном заодно с пластью. Попутно хочется упомянуть и другой примененный в этом комплексе прием — вязку корпуса кассеты с ящиками на открытые шипы, цепочка которых декоративна и в то же время естественна.

В комплекте «Перлына» Укргипромобели двери шкафа, облицованные строганым шпоном лиственницы, производят впечатление набранных из дялянок массива. Эффект достигнут выборкой вертикальных рустов.

Качество сосновой мебели во многом зависит от обработки торцовых поверхностей ее деталей. Еще на выставке сосновой мебели, открытой в конце 1982 г. на Олимпийском проспекте в Москве, можно было видеть образцы с плохо обработанными торцами (например, среди изделий Югмобели). Изготовители же конкурсной мебели с этой задачей справились успешно. Пример — литовские гарнитуры мягкой мебели «Пряйла» или серия стульев «Локе». Здесь безупречно качество столярной обработки деталей.

В нескольких комплектах конкурсной мебели, представленных Укргипромобелью,

сосна или закарпатская ель сочетаются с плетеной сеткой из ротанга (тростника). Это целесообразно использовать в случаях применения сетки, ажурной, «на просвет» (в сиденьях и спинках). Но весь декоративный эффект сетки пропадает при наложении ее на светлую пластмассу двери (в спальне «Черемшина» Мукачевского филиала Укргипромобели).

Проектировщики НПО «Гауя» (Латвия) представили комплекты, в которых сосновые детали сочетаются с конструкционными шитовыми элементами, облицованными белым ламинатом. Один из таких комплектов (его девиз «16=8×2»), удостоен премии конкурса.

Конкурс убедительно показал, что древесина хвойных пород может с полным правом применяться в мебели современного ассортимента, расширяя диапазон ее потребительских качеств. Столь же очевидно, что развитие этой части ассортимента требует ряда предварительных мероприятий, среди которых — определение номенклатуры и видов назначения комплектов, из древесины хвойных пород, подготовка производства.

Пока можно отметить, что сделаны лишь первые шаги на пути применения древесины хвойных пород для выпуска бытовой мебели.

ВДХ 684.4.059

## Разнообразие фасадов и цветовых решений мебели

Б. А. ВАСИЛЬЕВ — ВПКТИМ

Проектные организации и мебельные предприятия постоянно ищут новые средства выразительности корпусной мебели и, в частности, решают проблему разнообразия ее ассортимента с помощью декоративно оформленных сменных фасадов при единой каркасной схеме.

В то же время предприятия при выпуске корпусных изделий стремятся использовать ограниченное количество унифицированных типоразмеров шитовых элементов и на этой основе изготавливать каркасы постоянных габаритов. Такая унификация каркасов корпусной мебели для предприятий экономически выгодна. Отработка постоянных технологических режимов, производственного инструмента повышает производительность труда и значительно улучшает качество выпускаемых изделий. Но при сравнительных вариантах фасадного оформления такие наборы зачастую получаются однотипными и однообразными.

На выставке-конкурсе «Мебель-83» была представлена разработанная объединением «Ленпроектмебель» серия наборов универсально-сборной корпусной мебели «Колорит», особенностью которой является однотипность применяемых каркасов при большом разнообразии фасадных элементов. Причем изменение членения внутри одного какого-либо постоянного по габаритам корпуса поддерживается применением того или иного типоразмера декоративно оформленной двери.

Небольшое количество типоразмеров дверей, применяемых в наборах всех серий наборов, позволило найти для их конструктивной обработки новые технологические приемы. Например, было использовано модульное прессование, дающее возможность имитировать на двери филенку с замкнутым контуром обвязки или создать любой купонный рисунок на плоскости, получить профилированную рамочную конструкцию и отдельные бруски. Эти элементы изготавливаются из композиционных древесностружечных материалов методом горячего прессования с одновременной облицовкой и защитно-декоративным покрытием.

Автор этой серии наборов главный конструктор проекта С. Шапиро наряду с разнообразной пластической обработкой дверей использовал для их облицовки натуральный и искусственный шпон, пластик, декоративное стекло, нитролак, различную лицевую фурнитуру, что позволило еще более индивидуализировать оформление фасадов.

При монтаже шитовых элементов в вертикальном и горизонтальном направлениях можно менять варианты исполнения наборов, получать иное художественно-декоративное решение фасадов.

Таким образом, на одной технологической основе при единой каркасной схеме и множестве фасадных элементов достигается разнообразие внешнего вида наборов, что обеспечивает покупателю возможность выбора.

По принципу вариантного исполнения ведет свои разработки ВПКТИМ. Одним из примеров такой мебели является серия наборов «Экспромт», получившая первую премию на IV Всесоюзном конкурсе мебели (автор А. М. Шевченко, ВПКТИМ). Эта мебель позволяет без перенастройки оборудования выпускать самые разнообразные комбинированные универсальные шкафы.

Конструкция дверей с профилированными раскладками в этой серии наборов позволяет изменять декоративное оформление фасадов. Двери могут быть шитовыми, рамочными со стеклом, со вставкой филенкой из ДВП, обтянутой тканью, искусственной кожей, декоративными пленками и т. д.

Постоянство каркасной схемы, предельная унификация типоразмеров шитовых элементов и разнообразие декоративного оформления фасадов удовлетворяют как возможностям производства, так и требованиям покупателя.

Иной принцип смены фасадов заложен в наборе корпусной мебели для общей комнаты «Каскад» (пр. БН-541, автор Б. А. Васильев, ВПКТИМ). В наборе при необходимости можно переворачивать сдвижные двери и тем самым изменять цвето-фактурные свойства фасада. Внешняя и внутренняя поверхности сдвижных дверей оформлены как лицевые. Но с одной стороны двери облицовкой может служить винилискожа, а с другой — синтетический шпон с рельефным тиснением. Двери могут быть выполнены из тонкомерных ДСП, из ДВП, из штампованных листовых металлических или пластмассовых материалов. Разнообразное оформление сдвижных дверей позволяет потребителю по собственному желанию изменять внешний вид мебели.

Интересен также набор корпусной мебели «Сезон» — рис. 1 (пр. БН-539, автор Т. Ю. Козьмина). В нем облицованные лиственницей секции имеют двери с подвижными декоративными оформленными филенками, которые могут при желании заменяться потребителем на другие и даже им же и оформляться.



Рис. 1. Набор корпусной мебели для общей комнаты «Сезон»

Филенки, изготовленные из ДВП, могут быть облицованы различными материалами с вариантами цвета и рисунка (например, декоративной тканью, кожаменителями, обоями и т. п.). Возможность изменять внешний вид мебели, обновлять ее фасады в домашних условиях — одно из основных достоинств набора. В зависимости от цвета корпусной мебели потребитель может изменить и цвет мягкой мебели, сменив чехлы на подушечных элементах, креслах или на диване (проекты такой мебели имеются).

Описанные выше наборы представляют одно из прогрессивных направлений в проектировании и производстве корпусной мебели.

На конкурсе широко были использованы традиционные виды отделки и облицовок, активно влияющие на декоративное оформление фасадных элементов корпусной мебели, — морение по натуральному шпону, синтетический шпон, цветной лак, нитроэмаль, полиэфирная эмаль, винилискожа, мебельно-декоративная ткань и различный пластик. Были и другие интересные примеры цвето-фактурного решения каркасов и фасадных элементов изделий.

Особое внимание посетителей и специалистов на выставке привлекли наборы корпусной мебели с нетрадиционной, «не деревянной» облицовкой фасадов, необычным внешним видом, оригинальным цветовым решением.

Впервые столь широко были показаны наборы корпусной мебели с повышенной цветовой насыщенностью фасадов. Цвет как дополнительное средство выразительности активно используется в различных видах мебели, представленных предприятиями и объединениями Минлесбумпрома СССР. Примером может служить набор мебели «Крона» — рис. 2 (ВПКТИМ), где основное цветовое решение фасада строится на гармо-



Рис. 2. Набор корпусной мебели для общей комнаты «Крона»

ничном сочетании двух контрастных цветов, например, зеленого и белого или красного и серого. Запомнился розово-фиолетовый набор корпусной мебели «Кристалл» (Львовский филиал ВПО «Укрспроммебель»), такого же колорита мебель для спальни «Виолетта» (СПКБ НПО «Гауя» Латв. ССР).

Необычны, но привлекательны наборы корпусной мебели «Зодиак» (синего цвета для общей комнаты) и «Диско» (для индивидуальных жилых комнат), построенный на контрасте черного и светло-серого цветов. Оба набора разработаны ВПКТИМом.

Традиционно наиболее «цветной» по исполнению была детская мебель. На выставке среди других интересных наборов определенной образной характеристикой отличались наборы детской мебели, спроектированные ВПКТИМом. Например, в «Тандеме» яркий оранжевый корпус изделий, облицованный фоновой бумагой, удачно сочетался с контрастным зеленым цветом мягких тканевых занавесок. В «Альбатрос», облицованный белой фоновой бумагой, введены красные облицовочные материалы для матрасов и сидений стульев.

Более нарядными стали прихожие. Здесь применение цветных деталей и облицовок особенно уместно, так как прихожая — первое и часто парадное помещение квартиры. Среди представленных прихожих на выставке особо выделялся набор «Гранит» (ВПО «Укрспроммебель»), в котором сдвижные двери были облицованы обоими. Такое решение помогает «увязать» мебель с интерьером прихожей, позволяет потребителю при необходимости менять облицовку.

Все большее декоративное звучание приобретают наборы мебели для кухни. В них также активно использовались различные цветовые сочетания, фактурные комбинации материалов. Кроме эмалей и цветных с различным рисунком пластинок, объединение «Москомплектмебель» освоило и успешно применяет для облицовывания щитовых элементов декоративную пленку. Она может быть одноцветной гладкой, либо с рисунком, в том числе и с имитацией различных пород древесины.

Примером удачного цветового решения с использованием облицовочной декоративной пленки являются наборы кухонной мебели «Трапеза» и «Очаг» (объединение «Москомплектмебель»).

Много наборов цветной кухонной мебели представил на конкурс ВПКТИМ. Группа корпусной мебели этих наборов гармонирует по цвету с отдельно стоящими комплектующими изделиями. Расширение цветовой гаммы в оформлении кухонной мебели вызвано тем, что кухня все больше превращается в кухню-столовую, поэтому оборудование ее не должно быть похоже на «лабораторное».

Наборы «Юля», «Полянка», «Медюпан», так же как и представленные на выставке наборы корпусной мебели для общей комнаты «Крона», «Фронтон» (рис. 3), «Логика», «Зодиак» (ВПКТИМ), облицованы различными цветными фоновыми

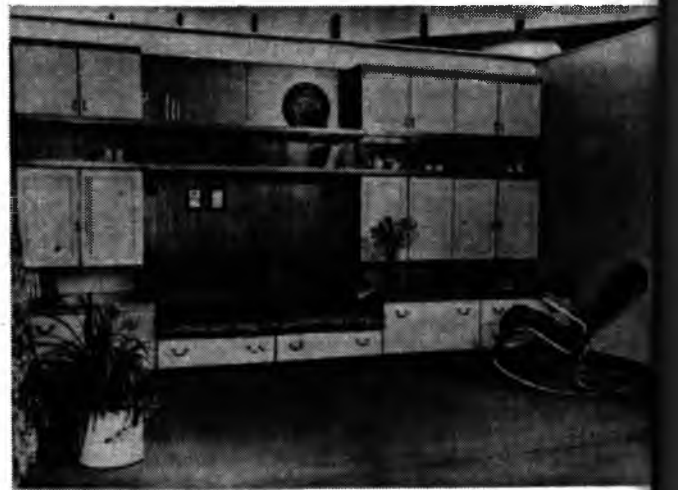


Рис. 3. Набор корпусной мебели для общей комнаты «Фронтон» бумагами. Предварительно пропитанная бумага может использоваться в качестве облицовки по уже отработанной технологии и в составе ламината и как синтетический шпон. В наборе «Бенефис» фоновая светлая бумага дополнительно отделана полиэфирным лаком, а в наборе «Фронтон» фасадные поверхности, отделанные цветной фоновой бумагой, остаются матовыми.

# Проблемы развития детской мебели

А. А. КРИСАНЬ — ВПКТИМ

Оборудованием детской комнаты интересуются и занимаются не только проектировщики детской мебели, но также врачи, психологи, архитекторы.

Ведутся многочисленные дискуссии о том, что нравится детям. Существуют две точки зрения на проектирование детской мебели. Первая исходит из традиционного положения, что предметный мир детей должен в миниатюре повторять мир взрослых. Примером могут служить выпускаемые нашими предприятиями наборы для подростков типа «стенки».

Вторая точка зрения: предметный мир детей должен резко отличаться от предметного мира взрослых. Это направление в настоящее время получает все большее развитие. Правильность его подтверждается и исследованиями психологов.

Многое из того, что взрослым кажется необычным и экстравагантным, представляется детям естественным, они стремятся к активному взаимодействию с окружающим миром.

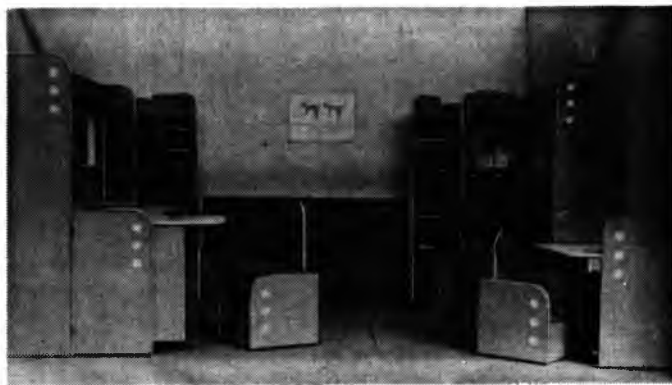
Большое внимание к развитию детской мебели предопределено ее влиянием на умственное и физическое развитие ребенка: она учит воспринимать цвет, форму, приучает к порядку, воспитывает вкус, оказывает действенное влияние на эстетическое развитие ребенка; несоответствие габарита мебели и роста ребенка может повлечь за собой развитие сутулости, близорукости, быструю утомляемость.

Исходя из вышесказанного, можно сформулировать требования, предъявляемые к проектированию детской мебели. Это прежде всего приспособленность конструкции мебели к быстрому росту детей (детская мебель должна «расти» вместе с детьми). Примером такого решения могут служить наборы «Марите» для детей от 3 до 14 лет (Рижское НПО «Гауя»), «Росток» для детей до 10 лет (ВПКТИМ) и другие, экспонировавшиеся на выставке «Мебель-83».

Подвижность и гибкость конструктивных систем свойственна наборам мебели из унифицированных элементов, позволяющим составлять различные композиции как по объему, так и на плоскости. Эта особенность используется в секционной детской мебели — наборы «Моника» (Таллинское НПО «Стандарт») и «Калейдоскоп» (ВПКТИМ).

Трансформируемость детской мебели позволяет увеличить игровое пространство. Например, в наборе «Тандем» (ВПКТИМ) — рисунок — кровать убирается в шкаф и на ее место выдвигается стол; той же цели служат двухъярусные кровати (набор «Жюгас» Вильнюсского ПКБ мебели).

Применение натуральных материалов оказывает благотворное влияние на психику детей. Это учтено проектировщиками наборов «Боцман» (НПО «Ленпроектмебель»), «Лесик-2» (НПО «Укр-гипромебель»), «Росток» (ВПКТИМ). Основным конструкционным материалом в них является массив сосны. Сочетание натурального цвета древесины с крашеными плоскостями филонок придает мебели особую выразительность.



Набор детской мебели «Тандем»

В наборах «Моника», «Жюгас», «Марите», «Боцман» есть гимнастическая шведская и подвесная лестницы, качели, турник. Наличие гимнастических снарядов непосредственно в комнате очень удобно и способствует физическому развитию детей.

Спорным можно считать привнесение заданности игрового момента (например, в наборе «Боцман»), выражающееся в деталях, которые являются по сути реквизитом.

Кроме того, в некоторых наборах кровать младшего ребенка расположена наверху, а старшего — внизу, рабочую плоскость столов нельзя переставить по высоте, глубокие емкости расположены высоко, мягкая мебель точно принесена из гостиной. Это все недостатки детской мебели.

Итак, приспособленность к быстрому росту ребенка, ростовая соразмерность, многофункциональность, мобильность, модульность, трансформируемость, правильная цветовая организация изделий детской мебели, их оптимальное конструкторское решение позволят создавать детские наборы, соответствующие физическому и психическому развитию ребенка.

УДК 684:061.43

## Об итогах конкурса-выставки «Мебель-83»

В. ТЫШКЕВИЧ — ВПКТИМ

В июле 1983 г. завершился конкурс на разработку и изготовление новых образцов мебели массового производства для типовых квартир, объявленный Минлесбумпромом СССР и Госгражданстроем.

Поступившие на конкурс образцы демонстрировались на выставке «Мебель-83» на ВДНХ СССР, их состав приведен в табл. 1.

Кроме того, к производству и аттестации на Знак качества Государственно-техническим советом по товарам народного потребления НТС Минлесбумпрома СССР рекомендовано 136 наборов мебели.

Наиболее активное участие в конкурсе приняли ВПКТИМ — 79 предложений, в том числе с предприятиями — 30; Укр-гипромебель — 60, в том числе с Мукачевским филиалом — 7, Львовским — 5; Молдавпроектмебель — 28; Минскпроектмебель — 27; Минлеспром ЭССР — 16; ПКБ Минмебельдревпрома ЛитССР — 30; Миндревпром ЛатвССР — 16; ВПО «Центромебель» — 31, в том числе ММСК № 1 — 13, ЦПКТБ — 3, с ВПКТИМом — 6; ВПО «Севзапмебель» — 20.

Первые и вторые премии присуждены образцам, представленным в табл. 2.

Решение жюри по всем конкурсным образцам опубликовано



Таблица 1

Наименование темы	Количество поступивших образцов	Премии				
		всего	в том числе			
			I	II	III	поощрительная
I. Комплект корпусной мебели для общей комнаты	83	15	1	3	3	8
II. Комплект мебели для спальни	44	8	1	3	3	1
III. Комплект корпусной мебели для рабочей комнаты (кабинета)	12	3	1	1	1	—
IV. Комплект мебели для комнаты на одного-двух членов семьи	28	9	1	2	2	4
V. Комплект мебели для детской комнаты	18	5	1	1	1	2
VI. Комплект мебели для отдыха	75	10	1	3	4	2
VII. Комплект мебели для кухни	18	6	1	1	2	2
VIII. Комплект мебели для прихожей	18	4	1	1	1	1
IX. Серия столовых стульев и рабочих кресел	20	8	1	3	4	—
X. Серия клееных из шпона стульев и рабочих кресел	40	11	—	6	5	1
Итого	356	80	9	24	26	21

Таблица

Номера тем (см. табл. 1)	Наборы, удостоенные первых и вторых премий	
	первая премия	вторая премия
I	«Экспромт», ВПКТИМ и ММСК № 2	«Каукас», ПКБ Миннебельдревпрод ЛитССР; «Момент», ММСК № 2 «Ватра», Львовский филиал Укрпромебели
II	«Виолетта», НПО «Гауя»	«Медейна», ПКБ мебели Миннебельдревпрома ЛитССР; «Ессес» ММСК № 1; «Вереск», ВПКТИМ
III	«Виктор», Укрпромебель	«Тейка», НПО «Гауя»
IV	«Моно», НПО «Гауя»	«Наутлиус», ВПКТИМ; «Адам» Е. Минсипроектмебель
V	«Моника-2», НПО «Стандарт»	«Марите», НПО «Гауя»
VI	«Виола», Молдавпроектмебель	«Дуэт», НПО «Стандарт»; «Трида», Укрпромебель; «Янтарь», Качественный филиал Укрпромебели «Таня», НПО «Севкавпроектмебели»
VII	«Трапеза», МПО «Моском-плектмебель»	«Встреча», НПО «Севкавпроектмебели» 9434 (С-417), Укрпромебель
VIII	«Гранит», Укрпромебель	«Аннс», ВПКТИМ; «66899», НПО «Гауя»
IX	«Ватра-Орфей», Львовский филиал Укрпромебели	«8386», Мукачевский филиал Укрпромебели; «8665-8868; 8995», Укрпромебель; «Квадрат», Минсипроектмебель; «Технология», Минсипроектмебель; «Лань», ВПКТИМ; «Меранг», ВПКТИМ
X	—	—

в газете «Лесная промышленность» от 14 мая 1983 г.

На выставке были проведены всесоюзная конференция «Основные направления проектирования мебели массового производства для типовых квартир», совещание «Основные задачи по совершенствованию ассортимента мебели для жилых квартир» и пять региональных школ передового опыта по совершенствованию ассортимента мебели на предприятиях отрасли.

Материалы перечисленных мероприятий издаются ВНИПИЭ леспромом.

В сравнении с предыдущими тремя Всесоюзными конкурсами мебели конкурс 1983 г. отличается заметным увеличением тематики, а также количеством представленных образцов.

## Экономить сырье, материалы, энергоресурсы

УДК 674.815-41:674.002.3

### За безотходную технологию

Б. В. МАКУХИН — П Д О «Апшеронск»

Большие возможности для комплексного использования древесины появились в производственном деревообрабатывающем объединении «Апшеронск» после реконструкции его завода древесностружечных плит. Возросли объемы производства за счет переработки получаемых отходов.

В нашем объединении, как и на родственных предприятиях страны, успешно решается поставленная партией задача — повысить эффективность использования древесины путем применения древесных отходов в качестве вторичного сырья. Динамика роста их использования такова: если в 1962 г. вторичное сырье в производстве древесностружечных плит составляло 13,7%, в 1978 г. — 53% (при увеличении потребления сырья в 2,5 раза), то в 1982 г. использовано 80 100 м<sup>3</sup>, или 70% объема всего израсходованного сырья, а за 11 месяцев 1983 г. переработано 72 000 м<sup>3</sup> вторичного сырья.

Дополнительными ресурсами вторичного древесного сырья следует считать все отходы, которые остаются от прямого сортиментного объема, т. е. сучья, вершины, древесина, получаемая от рубок ухода и санитарных рубок, и, конечно, отходы от лесопиления и деревообработки.

Девятнадцать лет в объединении составляются квартальные и годовые балансы отходов с расшифровкой каждого их вида. Например, на 1 м<sup>3</sup> ДСП требуется 1,8 м<sup>3</sup> сырья, в том числе 0,6 м<sup>3</sup> технологических дров, 0,195 м<sup>3</sup> технологической щепы, поставляемой предприятиями

нашего района, 1,005 м<sup>3</sup> вторичного сырья: горбыля от производства пиломатериалов и строганого шпона, карандаша от лущения кусковых отходов от производства изделий деревообработки, шпона-рванины, отходов кускового шпона и лесоматериалов.

У нас разработаны стандарты предприятия СТП 112-5—73 «Сырье вторичное для производства изделий товаров народного потребления и культурно-бытового назначения», которыми определяются технологические требования к каждому виду вторичного сырья, правила приемки последнего, методы его контроля и транспортировки.

В нашем объединении организовано четыре комплексно-механизированных участка по переработке отходов собственного производства на технологическую щепу, а также покупных у родственных предприятий: участок по переработке отходов фанерного производства на базе дробилок ДРС-1 и «Варкаус» производительностью 26 тыс. м<sup>3</sup> в год; участок по переработке отходов цеха строганого шпона на базе дробилки ДШС собственного изготовления по чертежам Костопольского ДСК производительностью 8 тыс. м<sup>3</sup> в год; участок по переработке отходов от производства черновых мебельных заготовок, отходов от раскроя круглых пиломатериалов на базе дробилки МРН-25 производительностью 10 тыс. м<sup>3</sup> в год.

Щепа к цеху древесностружечных плит транспортируется в установленных на же-

лезнодорожных платформах контейнерами емкостью 8 м<sup>3</sup> каждый или автосамосвалами с наращенными бортами. Как же используются отходы, получаемые в объединении?

Карандаши от лущения фанерного березового сырья, разрезанные пополам, перерабатываются на стружечных станках ДС-6, а изготовленная стружка используется на наружные слои плиты. Все остальные отходы производства идут на внутренние слои ДСП.

Горбыль от производства строганого шпона перерабатывается на станках ДСК-кусовые отходы изделий деревообработки измельчаются на рубительной машине МРН-25, горбыль от лесопиления перерабатывается на такой же машине, а шпона-рванина — на рубительной машине ДРС-25. Получаемая щепа измельчается на стружечных центробежных станках.

Коллектив объединения своим перспективным планом развития на одиннадцатипятилетку предусмотрел дальнейшее увеличение мощности цеха древесностружечных плит с доведением ее до 75—80 тыс. м<sup>3</sup> путем проведения реконструкции цеха.

Начиная с 1975 г. наше объединение принимает технологическую щепу, вырабатываемую на других предприятиях. С каждым годом объем ее поступления увеличивается. В 1975 г. было принято 1,8 тыс. м<sup>3</sup> технологической щепы, в 1978 г. — 7,3 тыс. м<sup>3</sup>, в 1979 г. — 11 тыс., в 1980 — 12,1 тыс. м<sup>3</sup>, в 1981 г. — 20,6 тыс., в 1982 г. — 23,5 тыс. м<sup>3</sup>.

11 месяцев 1983 г. использовано 2 тыс. м<sup>3</sup> покупных отходов.

В районе основными поставщиками щепы являются Апшеронский леспромхоз, опытный лесокомбинат, тарное предприятие. Специалисты ПДО «Апшеронск» разработали мероприятия, направленные на дальнейшее рациональное использование древесных отходов в производстве плит.

Наше объединение превращается в крупное специализированное предприятие, использующее взамен сырья отходы основного производства и технологическую щепу смежных предприятий. В одиннадцатилетний расход сырья на единицу

продукции будет снижаться и за счет вовлечения в переработку нестволовой древесины, в том числе и отходов лесозаготовок в виде сучьев и ветвей.

По данным ЦНИИМЭ, сучья и ветви у сосны составляют 14 %, у ели 18 %, у осины 8 % объема ствола в коре. А при валке и трелевке деревьев теряется ветвей и сучьев у пихты 34 %, осины 59 %, сосны 47 % объема кроны. Ветви, сучья и вершины содержат кору, примесь которой в технологической щепе практически не ухудшает качества выработываемых из них древесных плит, а только несколько изменяет их внешний вид.

Потери древесного сырья происходят

на всех стадиях лесопромышленного производства — на лесосеке, при разделке древесины, ее вывозке и переработке, а также при потреблении.

Проанализировать потери на всех стадиях, разработать и осуществить меры по их сокращению — первоочередная задача. Все цехи нашего объединения должны сдавать свои отходы в переработанном виде в производство древесностружечных плит.

За 11 мес 1983 г. наше предприятие использовало в производстве ДСП 72 тыс. м<sup>3</sup> древесных отходов, в том числе от собственного производства 50,8 тыс., от мебельных предприятий 2,6 тыс., от предприятий других ведомств 18,6 тыс. м<sup>3</sup>.

## Подготовка рабочих кадров на производстве

№ 684:331.101.262]:377.3

### Опыт работы с молодежью в объединении «Ровнодрев»

Ф. КОГУТ — ЦБНТЭИ Минлеспрома УССР

составе нашего объединения 10 предприятий с общим объемом товарной продукции более 66 млн. р. Молодежь составляет 40 %, а на мебельных предприятиях даже 60 %.

Для работы с молодыми рабочими создана постоянная комиссия, возглавляемая главным инженером объединения В. И. Бенетом. В плане работы комиссии предусмотрен комплекс мер по развитию социалистического соревнования, воспитанию коммунистического отношения к труду, повышению профессионального мастерства и квалификации молодых рабочих, развитию наставничества, по профориентации, улучшению условий труда, быта и отдыха молодых производственников, повышению роли комсомольских организаций в управлении производством.

Важнейшую помощь в работе с молодежью оказывают комиссии по делам несовершеннолетних, советы общежитий, нацкомитет, общественный отдел кадров, администрация объединения.

В трудовое воспитание молодежи мы начинаем с профориентации учащихся подшефных школ. В этих школах созданы кабинеты или кабинеты профориентации, мастерские по металло- и деревообработке. В школе № 3, например (г. Ровно), кабинетной мебельной фабрики С. Е. Присяжко ведет кружок художественной резьбы по дереву, в школе № 7 столяр В. В. Мудрый руководит кружком столярного дела. Большую роль в трудовом воспитании молодежи играет непосредственная связь с наставниками старших классов с рабочими. Многие учащиеся прошли подготовку на межшкольном учебно-производственном комбинате. Летние каникулы работают на предприятиях объединения. Только в 1983 г. 180 школьников было организовано в трудовые отряды.

Благодаря такому комплексному подходу к профориентации на предприятиях объединения ежегодно идет более 100 школьников общеобразовательных школ, что

составляет более 30 % поступающих на работу. Всех поступающих к нам работают предварительно знакомят с задачами, стоящими перед коллективом, с перспективой развития предприятия, требованиями к работе по профессии, условиями и оплатой труда, организацией отдыха, возможностью повышения квалификации.

Затем проводится обучение молодых рабочих непосредственно на производстве. Для координации этой работы на всех предприятиях объединения созданы советы по профессиональному обучению рабочих, возглавляемые главными инженерами.

Немаловажную роль в правильной организации учебного процесса играет создание учебно-материальной базы. Образцовый класс-кабинет профессионального обучения на 30 мест действует на Ровенской мебельной фабрике. В нем есть все необходимые учебно-методические пособия, технические средства. Только в 1983 г. приобретены киноаппарат «Украина», диапроектор «Святязь-М», наборы столярных и слесарных инструментов, устройство для демонстрации плакатов К-76А, установлено устройство для контроля знаний «Ленинград-1».

Одним из решающих факторов трудового воспитания молодежи является организация социалистического соревнования. С учетом того, что молодым трудно состязаться в профессиональном мастерстве с опытными кадровыми рабочими, их выделили в особую группу соревнующихся. В ходе социалистического соревнования молодежь борется за присвоение звания «Лучший молодой рабочий», «Лучший отделочник», «Лучший столяр», участвует в соревновании за экономное использование сырья и материалов.

Отделом труда и заработной платы совместно с комитетом профсоюза объединения разработаны условия областного социалистического соревнования комсомольско-молодежных бригад объединения.

Администрация и профсоюзная органи-

зация объединения всемерно поддерживают инициативу молодежи. Так, комсомольско-молодежная бригада станочников головного предприятия, возглавляемая С. И. Кречко, выступила с предложением «План трех лет пятилетки — к 700-летию г. Ровно!». Эта инициатива нашла широкую поддержку не только в объединении, но и на других предприятиях города. Сейчас станочники Кречко, как и многие другие комсомольско-молодежные коллективы, работают с опережением графика, план трех лет пятилетки они выполнили к 17 сентября 1983 г.

Большую заботу о молодых рабочих проявляет руководство объединения: имеются благоустроенные общежития и бытовые помещения, комнаты психологической разгрузки. В пос. Смыга построен культурно-оздоровительный комплекс, в г. Клевань заканчивается строительство общежития на 220 мест.

Большое внимание в объединении уделяется отбору и направлению на дальнейшую учебу молодых производственников. Сейчас в вузах и техникумах обучаются 296 чел., из них 44 — на дневных отделениях по направлению предприятий.

Тесная связь установлена с Львовским техникумом механической обработки древесины, где созданы группы для подготовки молодежи объединения к вступительным экзаменам, благодаря чему только в 1983 г. на заочное отделение техникума поступили 34 чел.

Совмещение работы с учебной способствует развитию творческой активности молодых. За 10 месяцев 1983 г. ими были поданы 80 рационализаторских предложений. Предполагаемый экономический эффект составит около 65,5 тыс. р. Активно участвует молодежь и в управлении производством: практически ни один совет директоров не обходится без участия представителей комсомольской организации. Многие молодые производственники избраны депутатами районных и областных Советов депутатов трудящихся.

## Совершенствовать экономическое образование

Н. К. ГИЛЕВ, канд. техн. наук — В И П К Минлесбумпрома СССР

В системе экономического образования на предприятиях мебельной и деревообрабатывающей промышленности нашего министерства занимается более 150 тыс. трудящихся. За 1982/83 учебный год слушатели этой системы подали 9,6 тыс. предложений, из них 7,3 тыс. предложений внедрено в производство. В результате сэкономлено свыше 5 млн. р.

Советы по экономическому образованию стали оказывать большую помощь пропагандистам при подготовке и проведении занятий, на которых основное внимание уделяется изучению и внедрению передовых методов труда, укреплению трудовой дисциплины, выполнению производственных планов и социалистических обязательств. Они мобилизуют слушателей на более полное и эффективное использование материальных ресурсов, строгое соблюдение режима экономии.

В объединении «Союзнаучплитпром» экономическая учеба содействовала успешному выполнению заданий 1982 г. Экономлено 2073,7 тыс. кВт·ч электроэнергии и 1600 т усл. топлива. Сверхплановая прибыль составила 973 тыс. р. На Монзенском ДСК слушатели экономических школ подали 32 предложения с общим экономическим эффектом 48,8 тыс. р. Успешная работа труженников объединения «Центромебель» в значительной мере обусловлена постоянным совершенствованием экономического образования. Установилась надежная связь этого вида учебы с выполнением конкретных задач производственных коллективов. На занятиях до слушателей доводятся перечни «узких мест», ставятся задачи в области облегчения трудоемких и ручных работ, экономии топлива и сырья, улучшения ассортимента товаров народного потребления и т. д. Так, на Чеховском мебельном комбинате станочница Т. И. Семенова провела фотохронометраж работы оборудования на участке и определила время простоев. Станочница А. Г. Булыгина внесла предложение о снижении трудоемкости изготовления планок. В объединении имени Урицкого с помощью системы экономической учебы был внедрен передовой опыт освоения отделочных работ новым лаком, поддержан девиз «Сквозная бригада — прогрессивная организация труда!» В мебельном объединении «Рига» все слушатели школ коммунистического труда приняли повышенные социалистические обязательства. В объединении «Балтия» (Латвия) слушатели активно участвовали в соревновании под девизом «Высокое качество труда на каждом рабочем месте!». По итогам этого соревнования награждено 140 рабочих, занявших первые места, а 57 рабочим присвоено звание «Отличник качества».

Продолжается развитие и совершенствование материально-технической базы системы экономического образования. На предприятиях и в объединениях сейчас действует 145 кабинетов и 751 уголок экономики. Например, в объединении «Севзапмебель» насчитывается 13 кабинетов и 54 уголка экономики, в объединении «Югмебель» — 14 кабинетов и 120 уголков экономики. Есть 12 киноустановок, 62 диапроектора, 18 магнитофонов и более 600 комплектов учебно-наглядных пособий.

Пропагандой экономических знаний занимаются 6,5 тыс. пропагандистов, из них 4,6 тыс. являются участниками движения «Пропагандист — пятилетке». На предприятиях Миндревпрома Латвийской ССР из 289 пропагандистов 233 участвуют в этом движении, в объединении «Югмебель» — 710 пропагандистов. Все они работают по личным творческим планам.

Пропагандисты увязывают темы занятий с практической деятельностью слушателей. На занятиях в школах и на семинарах пропагандисты помогают им разрабатывать личные творческие планы, социалистические обязательства. Опыт лучших пропагандистов изучается и распространяется. Совет по экономическому образованию мебельной фабрики № 4 Минмебельдревпрома Молдавской ССР обобщил опыт работы школы коммуни-

стического труда, где пропагандистом работает старший мастер В. Б. Цигель. Слушатели этой школы обеспечивают высокую ритмичность работы, стабильное выполнение плана на 105—110 % и выпускают с государственным Знаком качества 97 % продукции. На Электрогорском мебельном комбинате особое внимание уделяют работе с молодыми пропагандистами. На Таганрогском мебельном и Волгодонском лесопромышленном комбинатах объединения «Югмебель» регулярно проводятся «Дни открытых дверей» с участием лучших пропагандистов, на которые приглашаются пропагандисты и из других школ.

В объединениях и на предприятиях министерства стали более широко проводиться смотры-конкурсы на лучшую постановку экономического образования. Они помогают улучшить качество занятий, повысить число слушателей. В Северо-Осетинском объединении «Казбек» налажен выпуск ежемесячного экономического бюллетеня, отражающего хозяйственную и финансовую деятельность предприятия. В объединении «Дружба» еженедельно многотиражная газета «Знания труда» под рубрикой «Экран дел» публикует для пропагандистов материалы о ходе социалистического соревнования.

В октябре 1983 г. совет по экономическому образованию трудящихся Минлесбумпрома СССР рассмотрел и в основном одобрил работу в области экономического образования и воспитания трудящихся в объединении «Югмебель». При этом совет рекомендовал улучшить работу с пропагандистами, обеспечить их необходимыми методическими и информационными материалами, поднять уровень экономической учебы на всех предприятиях объединения до уровня лучших предприятий. Руководители объединений, предприятий и организаций, председателям советов по экономическому образованию следует обеспечить качество и действенность экономического образования и воспитания трудящихся в соответствии с требованиями июньского (1983) Пленума ЦК КПСС. В основу тематики экономической учебы в 1983/84 учебном году и на перспективу положены проблемы экономической теории и политики партии, практики социалистического хозяйствования, о которых шла речь в выступлении Ю. В. Андропова на этом Пленуме. Для решения поставленных задач необходимо принять действенные меры по значительному улучшению всей системы экономического образования. Особое внимание следует обратить на более широкое изучение вопросов, которые были рекомендованы на одиннадцатую пятилетку и посвящены таким актуальным вопросам, как экономия материальных и трудовых ресурсов, развитие научно-технического прогресса, реализация Продовольственной программы, совершенствование хозяйственного механизма. Больше внимания необходимо уделять проведению практических занятий по изучению и внедрению передового производственного опыта на предприятиях отрасли, анализу экономической деятельности трудящихся на каждом рабочем месте, составлению личных (бригадных) планов повышения производительности труда, лицевых счетов экономии, обоснованию социалистических обязательств и встречных планов.

Стержнем экономической учебы является широкое изучение, обобщение и практическое внедрение в производство передового опыта, лучших форм организации труда. По советам по экономическому образованию объединений необходимо готовить методические рекомендации, указывающие адреса передового опыта, раскрывать его сущность, чаще организовывать встречи пропагандистов с руководителями предприятий и экономических служб. Советы по экономическому образованию должны постоянно контролировать ход экономической учебы трудящихся, повышать ее вклад в реализацию экономической политики партии, выполнение заданий пятилетки.

## Новые книги

Перечень изделий мебели для общественных помещений, рекомендованных ВПКТИМ к аттестации по категориям качества. М., ВПКТИМ, 1983. 75 с. Цена 13 к.  
В 15 разделах «Перечня» указаны наименования 693 на-

боров и отдельных изделий мебели, их индекс, автор и номер проекта, категории качества. Отдельно представлен перечень изделий и наборов общественной мебели, разработанных ВПКТИМом.

474.213:624.011.14.004.3

## Перевозка длинномерных деревянных клееных конструкций на платформах-хлыстовозах

П. ЕЛУКОВ — ЦНИИМОД

деревянообрабатывающей промышленности, как и для многих других отраслей, перевозка длинномерных грузов железной дороге представляет определенную сложность. Для облегчения перевозки в ЦНИИМОДе был разработан способ размещения и крепления прямых балок длиной 24 м на четырех платформах-хлыстовозах 23-469, который затем был опробован ЭПС «Красный Октябрь» при перевозке такой партии по железной дороге из Архангельска в Калининскую обл. на арендных заводах у объединения «Архангельсклеспроект» трех платформ-хлыстовозов грузоподъемностью 59—64 т.

Поскольку платформа-хлыстовоз не имеет крепежных приспособлений (скоб, шпиль, болты), груз разместили на рамы из опорных деревянных брусьев, поперечных связей и врезанных в опорные брусья продольных прижимо-обвязочных брусков. Они находились на обоих концах платформы в первом и втором промежутках между стационарными металлическими торцовыми подкладками и стойками. Таким образом, опираясь опорными брусьями на зубчатые подкладки, а поперечными связями на укосины стационарных стоек, груз воспринимает усилия от груза через продольно-проволочные стяжки и обеспечивает неподвижность штабеля балок в продольном и поперечном направлениях.

Грузили на платформы штабелем по 8 шт. (в зависимости от толщины), расположенным симметрично по отношению к платформе (см. рисунок). Максимальная масса штабеля составляла 58 т. Высота штабеля балки были разделены подкладками, число которых по длине штабеля исключало их изгиб и обеспечивало проход стропов. После погрузки на каждую балку на каждой платформе прикрепили к рамам брусково-проволочными стяжками, состоящими из нижних и верхних обвязочных брусков и туго натянутых проволочных увязок (по просьбе заказчика).

Основное преимущество применения платформ-хлыстовозов для перевозки партиями балок (68 шт., общая масса 58 т) заключалось в том, что количество вагоно-рейсов с 54 сократилось до 44 по сравнению с их перевозкой на обычных платформах. Таким образом, было высвобождено 44 универсальных четырехосельных платформы, на которых при условии максимального использования их грузоподъемности можно перевезти дополни-

тельно 2772 т (например, лесных грузов). Стоимость перевозки данной партии балок при этом снизилась на 8 тыс. р. При загрузке платформ-хлыстовозов до 64 т (что возможно) затраты на перевозку длинномерных конструкций уменьшатся.

Учитывая высокую эффективность такого способа перевозки, завод перешел на поставку длинномерных конструкций только на платформах-хлыстовозах. Заинтересовались этим способом и грузополучатели, теперь они также выделяют для этой цели платформы-хлыстовозы. Кроме того, с той же целью заводу предусмотрено выделить три платформы-хлыстовоза в централизованном порядке.

шестиосельная универсальная платформа грузоподъемностью 92 т. Если создать такую платформу с торцовыми стенками и боковыми стационарными стойками (как у платформ 23-4000) и внутренней длиной 24,2 м, это позволит максимально удовлетворить интересы грузоотправителей, транспортников и грузополучателей при перевозке длинномерных труб, свай, ферм, балок, опор и других грузов в металлическом, железобетонном или деревянном исполнении. Исключение или сокращение объема крепежных работ при перевозке длинномерных грузов позволяет повысить производительность труда на погрузочно-разгрузочных работах, сократить потреб-



Платформа-хлыстовоз, загруженная деревянными клееными балками длиной 24 м

Применение таких платформ — единственный способ лучше использовать вагоны при перевозке длинномерных конструкций (кстати, эти платформы из-за уширения стоек внутрь вагона не совсем удобны для размещения балок). Более удобны платформы-сортиментовозы 23-4000 с торцовыми стационарными металлическими стенками и боковыми стойками, которые образуют внутри вагона прямоугольное погрузочное пространство и могут быть использованы для перевозки конструкций длиной до 21 м. При этом трудозатраты на крепление груза минимальны. Наконец, для перевозки длинномерных грузов в МПС специально предусмотрена

способность в металле и древесине, используемых в качестве крепежа. По-видимому, МПС должно пополнить парк вагонов платформами для перевозки длинномерных грузов в наиболее выгодном для народного хозяйства варианте.

Опыт перевозки длинномерных конструкций на платформах-хлыстовозах свидетельствует о имеющейся возможности лучше использовать железнодорожные вагоны. Внедрение такого способа перевозки на других заводах, выпускающих подобную продукцию, позволит высвободить в год несколько сотен универсальных четырехосельных платформ и будет способствовать улучшению перевозки народнохозяйственных грузов в целом.

### КНИЖНЫЕ

Слепневский М.-Э. А. Механическая обработка ламинированных древесностружечных плит. Обзор. Рига, Латвийский ИИТИ, 1982. 40 с. Цена 35 к.

Рассматриваются система обработки ДСП; дефекты их механической обработки; способы раскроя и форматной

обработки; геометрические параметры зубьев пил; фрезерный и сверлильный инструмент. Даются рекомендации по применению деревообрабатывающих инструментов с пластинками из твердого сплава при обработке ДСП. Для ИТР деревообрабатывающей промышленности.

## Пример для всего коллектива

А. В. ВОРОТЫНЦЕВА — Московский мебельный комбинат № 3

Уверенно завоевывает новые рубежи в одиннадцатой пятилетке коллектив Московского мебельного комбината № 3. С 1982 г. во Всесоюзном социалистическом соревновании и в соревновании среди предприятий Железнодорожного района столицы комбинат каждый квартал получал переходящее Красное знамя. Успешно выполняются план и социалистические обязательства в 1983 г. К концу года намечено выпустить дополнительно мебели на 270 тыс. р.

Одним из важнейших слагаемых успеха явилась слаженная работа 42 бригад комбината. Ведущее место среди них занимает бригада столяров-сборщиков, возглавляемая Борисом Васильевичем Жулиным. Этот коллектив отличает большое трудолюбие и высокая ответственность за порученное дело. Успеху способствует и четкая организация труда, внедрение бригадного подряда с распределением заработка по коэффициенту трудового участия.

Применение коэффициента трудового участия способствует понижению заработка за брак в работе, при нарушении технологии, невыполнении распоряжений бригадира, нарушении правил внутреннего распорядка и за другие упущения. В то же время КТУ повышает заработок за высококачественный труд, инициативность, выполнение дополнительных и наиболее сложных работ. Сейчас за конечный результат ответствен каждый работник бригады. Такая коллективная ответственность подтягивает, побуждает к стремлению идти вперед буквально каждого.

Для скорейшего освоения смежных профессий в бригаде периодически, раз в 2—3 месяца, меняют рабочих на всех технологических операциях. Это уменьшает монотонность работы, позволяет лучше прочувствовать все фазы технологического цикла и не допускать брака.

Все члены бригады работают по личным планам. Этот метод хорошо заре-



Бригада, возглавляемая Б. В. Жулиным (третий справа)

комендовал себя, он дает возможность лучше оценить личный вклад каждого. План трех лет пятилетки бригада завершила к профессиональному празднику — Дню работников леса.

Благодаря высокой организации труда и наиболее полному использованию рабочего времени норма выработки в бригаде Б. В. Жулина выполняется на 130%. Ежедневно бригада сдает продукцию с первого предъявления с государственным Знаком качества на 2 % выше установленного норматива.

В коллективе заботятся о молодых рабочих, охотно передают им свой опыт. Новичков обучают опытные наставники. Является наставником и сам бригадир Б. В. Жулин. 15 молодых парней прошли его школу, став высококвалифицированными мастерами своего дела.

Коллектив бригады постоянно находится в гуще событий. С особенным подъемом были отработаны 25 трудовых недель в честь 25-летия движения ударников и коллективов коммунистического

труда. Это обеспечило выход на место среди бригад основного производства.

Бригадир много внимания уделяет рационализаторской работе. В 1983 внедрил применение отверток со улавливателем на операции крепления трехшарнирной петли. Благодаря и другим новшествам производительность труда в 1983 г. возросла на 10 по сравнению с прошлым годом.

Б. В. Жулин обладает высокими качествами воспитателя, организатора, умеющего поднять на высокий уровень ответственность каждого члена бригады за результат общего труда. Не он награжден высокой правительственной наградой — орденом Трудовой славы III степени, и не случайно под его руководством носит звание «Лучшей бригадой» во Всесоюзном социалистическом соревновании Минлесбума СССР.

## Работа по-новому — залог успеха

Н. С. БАДАНИНА — Шумерлинский комбинат автофургонов

Одной из лучших на нашем комбинате считается бригада коммуниста Виктора Андреевича Сухова, организованная в июне 1982 г. (до этого каждый работал индивидуально). Наблюдая за изготовлением мебели, Сухов отмечал недостатки такой организации труда: не выйдет один из станочников — встает весь поток, пока найдут ему замену; запускают новую партию деталей — простаивают рабочие и оборудование на последующих операциях; на одном станке детали обрабатываются быстрее, на других дольше — опять отдельные станочки простаивают. И вот Сухов решает создать комплексную бригаду по

всему потоку обработки деталей — от фрезерных операций до сдачи в отделочное отделение (тем более, что такие бригады в отдельных цехах комбината уже были созданы). В бригаду Сухова вошли 17 станочников, фанеровщиков, шлифовщиков, столяров. На общем собрании бригадиром единодушно был избран Виктор Андреевич, в совет бригады вошли секретарь парторганизации цеха М. И. Миронов, депутат городского Совета народных депутатов М. Ф. Коренкова, профгруппорг Н. Н. Михайлова и шлифовщица Л. А. Николаева.

Для учета вклада каждого в общее

дело был принят коэффициент трудового участия. Бригаде установили план по производству в нормо-часах, план по росту производительности. Для снижения трудоемкости продукции выполнения задания требовалось привлечь дополнительных рабочих.

С первых же дней работы были получены хорошие показатели, изюминкой перевыполнялось плановое задание. В 1982 г. выпущено продукции больше, чем было запланировано, производительность труда повысилась на





Бригада В. А. Сухова (стоит пятый слева)

ревнования среди бригад предприятий Минлесбумпрома СССР. До минимума сократились внутрисменные потери рабочего времени, почти все рабочие овладели еще одной, а то и двумя смежными профессиями. Теперь почти каждый может работать и на фрезерном, и на копировальном, и на шлифовальном станках, фанеровать щиты на прессах. Все это позволяет успешно выполнять плановое задание, хотя численность бригады почти на 10 % меньше необходимой.

И еще. В бригаде нет ни одного нарушителя трудовой и производственной дисциплины, продукция выпускается только отличного качества. Да оно так и должно быть: бригада изготавливает детали мебели, имеющей государственный Знак качества.

Девиз бригады — работать с высокой отдачей, ритмично, без нарушения трудовой дисциплины, общественного порядка — свято соблюдается каждым ее членом.

Весь коллектив занимается в школе экономических знаний, с 1984 г. намечено перейти на хозяйственный расчет, повысить эффективность производства за счет экономии материальных ресурсов.

Претворяя в жизнь решения XXVI съезда КПСС, соревнуясь за досрочное выполнение заданий четвертого года одиннадцатой пятилетки, бригада приняла обязательства выполнить годовой план на 2 дня раньше и сверх плана: выпустить продукции на 500 нормо-ч, повысить производительность труда на 8,4 %, снизить трудоемкость продукции на 8 %.

Задание 1983 г. по выпуску продукции исполнено 26 декабря; производительность труда повысилась на 10,3 %, на 40 %

снижена трудоемкость продукции. В первом полугодии бригада стала победителем Всесоюзного социалистического со-

400:331.874.2(470.23)

## Трудятся на совесть

Л. Г. БОРОЗДИНА — Ленинградский мебельный комбинат № 1

Бригада отделочниц, возглавляемая Зинаидой Федоровной Павловой, — победитель Всесоюзного социалистического соревнования в I полугодии 1983 г., давно пользуется на Ленинградском мебельном комбинате № 1 заслуженным авторитетом. Этот отделки корпусной мебели, где трудится этот коллектив, представляет важное звено в производственном процессе: здесь десятки наименований изделий — детали шкафов, столов, стульев проходят через руки отделочников. 65 % работников бригады удостоены звания «Ударник коммунистического труда». Высокое звание «Коллектив коммунистического труда» в течение нескольких лет носит и бригада З. Ф. Павловой.

Не секрет, что качество и эффективность труда во многом зависят от стабильности коллектива и роста его профессионального мастерства. Большинство работниц бригады проработало в ее составе 12—15 лет. 18 лет назад пришла на комбинат А. Филькина, которая возглавляет сквозную бригаду в другой цехе, годом позже начала работать Л. Б. Савельева, 16-летний стаж у Р. И. Беляковой, а З. Ф. Павловой в 1982 г. было присвоено звание «Ветеран труда» и ее имя занесено в книгу Почета комбината. В этом коллективе все имеют высокий (пятый) порядок.

Бригада занимается одним из сложных видов отделки — покрытием мебельных деталей полиэфирным лаком. Чтобы поверхность мебели была безупречно зеркальной, радовала глаз, нужны и хорошее знание технологии, и опыт, и неустанное совершенствование мастерства. Придирчиво осматривает Зинаида неравнона сохнувшие детали, не всегда удовлетворяет ее качество отделки. Недовольна, если плохо ложится лак, долго сохнет, очень быстро сохнет. Приходится, добываясь нужного эффекта, менять соотношение компонентов, добавляемых в лак.

Отделочницы достигли высоких производственных показателей. Перевыполнили социалистические обязательства, принятые на 1983 г. За 11 мес 1983 г. бригада выпустила продукции сверх плана на 2,1 %, производительность труда выросла до 103,5 %. О высоком качестве изделий говорит тот факт, что 102,3 % продукции было сдано с первого предъявления.

Борьба за качество изделий ведется одновременно с борьбой за экономию отделочных материалов. С этой целью в прошлом году бригада освоила новый, обеспечивающий экономию лака, метод покрытия полиэфирным лаком № 265. За 11 мес 1983 г. на 101,3 % выполнены годовые обязательства по экономии материалов.

Бригада, насчитывающая 12 человек, работает по принципу полной взаимозаменяемости на рабочих местах. Трудятся все на совесть, высокая производственная и трудовая дисциплина в этом коллективе — естественное условие для высокопроизводительной работы.

За активную общественную работу профгруппорг бригады Н. Н. Косарева не раз отмечалась знаком «Лучший профгруппорг объединения «Севзапмебель», в 1983 г. она избрана депутатом в Колпинский районный совет. Недавно две отделочницы бригады были приняты в ряды КПСС.

Трудовые успехи отделочниц не остаются незамеченными на комбинате и в объединении «Севзапмебель». Работницы неоднократно награждались почетными грамотами, выдвигались на доску Почета комбината. В 1974 г. медалью «За трудовое отличие» была награждена З. Ф. Павлова, в 1983 г. орденом Трудовой Славы III степени — отделочница Л. Ф. Дубровина.

# Использование фанерных плит в производстве лыж

А. П. ЧУДИНОВСКИХ — Новоятский лыжный комбинат

В процессе роста промышленного производства лыж и в связи с повышением требований к их эксплуатационным качествам и внешнему виду возникла потребность научного обоснования конструкции и оптимальных размеров лыж, а также применения новых материалов в их производстве.

В настоящее время все больше возрастает потребность в древесине во всех отраслях народного хозяйства, поэтому вопрос ее рационального использования в лыжном производстве является первостепенным.

Опыт Новоятского лыжного комбината по применению фанерных плит ПФ-Л (ГОСТ 8673—82 «Плиты фанерные») показывает, что у предприятий имеются значительные резервы повышения использования ценного лыжного сырья.

Фанерные плиты применяют в качестве конструкционного материала для нижней пластинки среднего клина во всех типах лыж (см. рисунок).

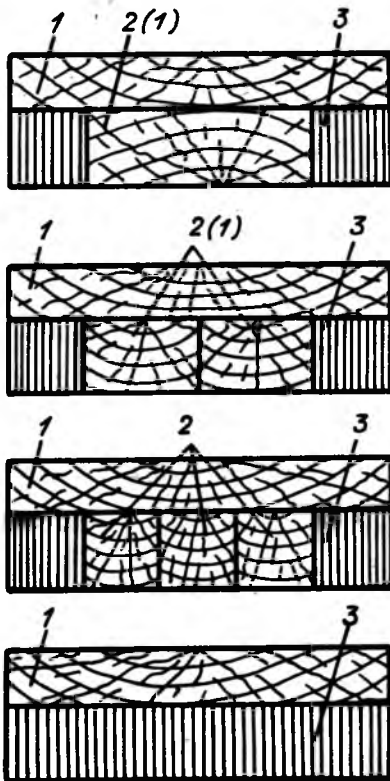


Схема конструкции среднего клина спортивно-беговых лыж:

1 — береза; 2 — хвойная порода древесины; 3 — фанерная плита ПФ-Л

При изготовлении лыж с применением плит ПФ-Л наблюдались такие дефекты,

как повышенное коробление и трещины по клеевому шву. В результате проведенных работ установлено, что для сокращения количества трещин необходимо выполнять следующие требования:

влажность всей конструкции лыжи в процессе выдержки должна изменяться синхронно. Для этого следует поддерживать относительную влажность в помещении 55—65 % или применять поверхностное увлажнение;

при склеивании блоков использовать заготовки из фанерных плит с влажностью не менее 8 % абс.;

перед склеиванием фанерные заготовки шлифовать или строгать;

на склеиваемые поверхности наносить минимальное количество клея.

Отработаны технологические режимы склеивания блоков и лыж, учитывающие перечисленные факторы. Дополнительно был решен ряд вопросов. Так, организован участок раскроя фанерных плит на заготовку. Для этой операции спроектирован и изготовлен ПКТБ Новоятского лыжного комбината специальный 18-пильный станок. Используются твердосплавные пилы (тип I).

## Основные технические данные 18-пильного станка

Габарит, мм:	
ширина	1800
длина	2900
высота	1000
Скорость подачи конвейера, м/мин	5
Количество установленных двигателей	6
Общая мощность электродвигателей, кВт	22,5
Ширина заготовок, мм	80 ± 1
Размеры раскраиваемых плит, мм:	
ширина	1525
длина	1800—2400
толщина	16—22
Размеры пилы, мм:	
диаметр	360
толщина	2,2
Частота вращения пильного вала, мин <sup>-1</sup>	3000
Производительность станка, м <sup>3</sup> /смену	36

После раскроя заготовки попадают в накопитель и электрокаром подаются к вертикальному шлифовальному станку проходного типа для шлифования одной поверхности заготовки, идущей под склеивание. Шлифовальный станок с вертикальным расположением барабана спроектирован ПКТБ Новоятского лыжного комбината.

## Основные технические данные шлифовального станка

Габарит, мм:	
ширина	900
длина	1600
высота	1180
Скорость подачи заготовки, м/мин	10,7
Мощность электродвигателей, кВт	3,55
Размеры шлифовальной ленты, мм	2945 × 200
Размеры обрабатываемых заготовок, мм:	
длина	2400
ширина	До 100
Производительность станка, шт/смену	2056

Эксплуатационные требования к лыжам предусматривают определенные жесткость, прочность, упругость, массу и форму. Эти качественные показатели являются эксплуатационной характеристикой лыж.

конструкций лыж рассматривались на этапах использования плит в лыжах. Жесткость лыж при наложении статической нагрузки 342 Н (35 кгс) рассматривается в вариантах с фанерной плитой наклеенной в пределах 25—70 мм и соответствующей жесткости.

ГОСТ 17043—78 «Лыжи». Жесткость характеризуется спрямляющей нагрузкой и изменяется в зависимости от конструкции лыж. Все варианты конструкции с применением фанерных плит имеют жесткость, обеспечивающую нормальную эксплуатацию для лыжников массой 60—

Зависимость абсолютной величины жесткости лыж, кривой прогиба и их от объема применения фанерных плит. С увеличением объема применения фанерных плит в конструкции лыж минимальный прогиб уменьшается в среднем на 8 мм, жесткость лыж увеличивается на 10%. Масса лыжи — на 50—80 г. Несмотря на то, что прочность лыж в связи с использованием фанерной плиты значительно повышается (до 150 кг), определяющими факторами являются величины, регламентируемые ГОСТ 17043—78 «Лыжи». При

для приближения эксплуатационных свойств к свойствам лучших отечественных образцов были изменены геометрические размеры некоторых сечений лыж, применены по форме и размерам к некоторым лыжам.

Опытно-промышленные партии лыж рассмотрены в лабораторных условиях и прошли полевые испытания, которые показали, что формоустойчивость лыж хороша.

коробления не обнаружено; скользкая поверхность лыж хорошо держала материал при плюсовой, так и при минусовой температуре; после испытаний лыжи сохранили первоначальную форму и прочность.

Опыт показал, что лыжи обладают высокой прочностью, что подтверждается их эксплуатацией в условиях сильно пересеченной местности.

В результате проведенных испытаний конструкция лыж с применением фанерных плит рекомендована для массового производства. В настоящее время Новоятский комбинат изготавливает лыжи такой конструкции. Экономическая эффективность применения фанерных плит в производстве лыж с учетом массового выпуска, с учетом некоторых корректив составляет 12 к. на пару лыж. При выпуске 500 тыс. пар лыж с фанерной плитой экономия достигает 45 тыс. р.

## Научно-методическая конференция

В конце 1983 г. во Всесоюзном институте повышения квалификации руководящих работников и специалистов лесной, целлюлозно-бумажной и деревообрабатывающей промышленности состоялась научно-методическая конференция «Пути и методы повышения эффективности и качества выпускных и курсовых работ».

В работе конференции приняли участие ответственные работники Совета Министров СССР, представители Минвуза СССР, Минлесбумпрома СССР, лесотехнических вузов, руководители институтов повышения квалификации других министерств.

Открыл научно-методическую конференцию заместитель министра лесной, целлюлозно-бумажной и деревообрабатывающей промышленности СССР К. М. Продайвода. Основными задачами конференции явились обобщение методики и опыта выполнения выпускных и курсовых работ, опыта внедрения в производство мероприятий, предложенных выпускниками института. В докладах было отмечено, что Минлесбумпром СССР уделяет особое внимание созданию учебно-материальной базы для системы повышения квалификации. Учебные кабинеты и лаборатории ВИПКлесбумпрома оснащены современными техническими средствами, наглядными пособия-

ми. Организовано 5 факультетов и 14 кафедр. Занятия ведут 88 штатных преподавателей. Для чтения лекций широко привлекаются руководящие работники министерства, высококвалифицированные специалисты объединений и предприятий, передовики производства. За институтом и его филиалами закреплено около ста предприятий, производственных и промышленных объединений в качестве базовых для проведения выездных занятий и стажировок. С 1975 г. при институте готовится резерв руководящих работников и специалистов высшего звена управления.

В институте проходят переподготовку и работники центрального аппарата министерства. Работников аппарата министерства с учетом выполняемых ими функциональных обязанностей и занимаемых должностей зачисляют в соответствующие группы слушателей, обучающихся на потоке. Например, начальников отделов Производственно-технологического управления лесопильной и деревообрабатывающей промышленности зачисляют в группу директоров лесопильно-деревообрабатывающих предприятий, экономистов Планово-экономического управления — в группу зам. генеральных директоров по экономическим вопросам объединений и т. д. Таким образом работники центрального аппарата

имеют возможность глубже изучать узкие места в работе предприятий, участвовать в обсуждении и разработке конкретных мероприятий, направленных на улучшение деятельности предприятия.

Участники научно-методической конференции приняли рекомендации:

считать внедрение мероприятий, предложенных в выпускных и курсовых работах слушателей, важнейшим конечным результатом их обучения в системе повышения квалификации;

руководителям объединений, предприятий и организаций направлять на учебу в институты и факультеты системы повышения квалификации руководящих работников и специалистов народного хозяйства после согласования тем выпускных работ; систематически информировать ИПК и факультеты о результатах внедрения мероприятий, предложенных в выпускных и курсовых работах;

просить Межведомственный совет Минвуза СССР рассмотреть и внести предложения об организации на ВДНХ СССР постоянно действующей экспозиции системы повышения квалификации руководящих работников и специалистов народного хозяйства.

С. Н. Дружинин

## Экономия материальных ресурсов — важное направление в организации соцсоревнования

В декабре 1983 г. ЦК профсоюза работников лесной, бумажной и деревообрабатывающей промышленности, Минлесбумпром СССР и Гослесхоз СССР провели на ВДНХ СССР школу передового опыта «Экономия сырьевых и топливно-энергетических ресурсов — важное направление в движении за коммунистическое отношение к труду».

В своем докладе Е. М. Борисов (Минлесбумпром СССР) подчеркнул, что показатели, характеризующие снижение материальных затрат и экономии других ресурсов, становятся одним из основных критериев при подведении итогов соцсоревнования. В мебельной промышленности внедряются меры, обеспечивающие экономии не менее 3% нитропродукции по сравнению с установленными нормами. За 9 месяцев 1983 г. в целом по министерству сэкономлено сверх установленных нормативов более 31 тыс. т усл. топлива на 75 млн. кВт·ч электроэнергии. Особое значение на данном этапе приобретают экономия трудовых ресурсов, использование рабочего времени. Положительных результатов в использовании рабочего времени и в конечном счете в выполнении главных заданий по увеличению объемов производства, росту производительности труда, качеству продукции и другим показателям работы добились предприятия министерств Молдавской и Узбекской союзных республик, объединения «Центроме-

бель» и «Югмебель», Гатчинская мебельная фабрика, спичечная фабрика «Красная звезда». Накопленный положительный опыт экономии материальных ресурсов необходимо распространять как можно шире.

Выступившие на занятиях школы передовики производства, профсоюзные активисты поделились опытом экономного и рационального использования материальных ресурсов. Умение считать копейку, бережливость человеку прививают в коллективе. И не случайно бригадная форма организации труда становится ведущей в стране. В объединении «Иваномебель» в 1983 г. сэкономлено 5,2 тыс. м<sup>3</sup> лесоматериалов, 273 т лаков и красок, 880 тыс. кВт·ч электроэнергии, 547 т усл. топлива; на мебельном комбинате «Вильнюс» в результате использования синтетических облицовочных материалов за период с 1974 по 1983 гг. сэкономлено более 27 млн. м<sup>2</sup> дефицитного шпона ценных твердых лиственных пород, внедрение новой технологии тонкослойного полиэфирного покрытия на базе вальцового нанесения полиэфирного лака с последующей сушкой в импульсной полимеризационной сушилке ультрафиолетового излучения позволяет ежегодно экономить более 50 т импортных отделочных материалов.

Вместе с тем во многих трудовых коллективах еще не полностью используются имеющиеся резервы производства. Школа передового опыта рекомендовала профсо-

юзным, хозяйственным органам:

Считать одной из важнейших задач обеспечение дальнейшего широкого распространения положительного опыта работы коллективов объединения «Прикарпатлес», Котласского и Соликамского целлюлозно-бумажных комбинатов, мебельного комбината «Вильнюс» и других предприятий по повышению эффективности производства, экономному и рациональному использованию древесного сырья, химикатов, топлива, электроэнергии, увеличению переработки лиственной древесины, побочных продуктов и отходов производства, снижению массовости продукции и повышению уровня использования вторичного сырья и вторичных энергоресурсов, выпуску высококачественных товаров народного потребления. Шире использовать положительный опыт Бурятского МДК по улучшению комплексного использования древесины и других материальных ресурсов; ПО «Вятские Поляны», ММСК № 1 по совершенствованию системы морального и материального поощрения за экономию сырья, материалов, топлива, энергии; коллектива бригады Мукачевского лесокombината (возглавляемой В. И. Янцо) по строгому учету расходования сырья и материалов, использованию отходов производства, восстановлению некачественных и поврежденных заготовок и деталей, совершенствованию организации труда и за счет этого работающих один день в квартал

на экономном сырье и материалах. Сосредоточить усилия руководителей союзных министерств, объединений, управлений, предприятий, организаций, ИТР, всех трудовых коллективов деревообрабатывающей промышленности на внедрении прогрессивных энергосберегающих технологических процессов, материалов и оборудования, обеспечивающих экономное и рациональное использование древесного сырья, топливно-энергетических и других материальных ресурсов; широкое вовлечение в переработку лиственной древесины

для производства древесных плит, пиломатериалов.

Профсоюзным комитетам совместно с руководителями предприятий уточнить план организационно-технических мер по рациональному и экономному использованию материальных ресурсов, имея в виду безусловное выполнение установленных на год заданий по экономии материальных ресурсов; добиваться, чтобы в обязательства участников трудового состязания, во встречные планы производственных коллективов включались конкретные пунк-

ты по экономии материальных ресурсов, развивать соревнование смежных коллективов, способствовать укреплению трудовой дисциплины; шире вовлекать рабочих, ИТР и служащих в социалистическое соревнование на основе лицевых счетов экономии, личных творческих планов активизировать в коллективах работу советов бригад, советов бригадиров, на базе передовых коллективов обеспечить создание постоянно действующих школ по обучению рабочих, ИТР, служащих и профсоюзного актива режиму экономии.

А. В. Ермошин

## В институтах и К

УДК 684:[674:001.891]

# Аннотация основных работ ЛенСПКТБ ЛНПО «Ленпроектмебель»

Е. Е. ГОЛУБ

В 1982 г. тематика работ ЛенСПКТБ была связана с созданием мебели массового производства; безопасностью труда в подотрасли; групповыми и типовыми проектно-техническими решениями по автоматизированным системам управления (АСУ) в подотрасли.

Разработана рабочая конструкторская документация на 9 гарнитуров мебели высшей категории качества, намеченных к производству в IV квартале 1982 г. и I квартале 1983 г.

Наиболее интересны и перспективны созданные ЛенСПКТБ серия гарнитуров универсально-сборной мебели системы «Колорит» (6 вариантов, различающихся конструкцией и внешним видом фасадных элементов), гарнитуры мебели для гостиной «Кола» и «Калина», гарнитур «Имандра».

В ходе выполнения опытно-конструкторских работ созданы эскизные проекты 54 наборов и изделий мебели, из которых 28 проектов рекомендованы к производству художественно-техническим советом НТС Минлесбумпрома СССР как изделия улучшенного качества и ассортимента. На часть из них, указанную выше, разработана конструкторская документация.

В 1982 г. на предприятиях всесоюзного промышленного объединения «Севзапмебель» внедрены гарнитуры мебели: для спальни «Элегия» и «Двина»; универсально-сборной «Колорит», «Имандра», а также шкаф многоцелевого назначения (проект 6609.00) и кресло-кровать (проект 6941.00).

Разработана документация на 20 новых изделий малых форм и сувениров, которые утверждены городской сувенирной комиссией Главного управления торговли. На предприятиях ВПО «Севзапмебель» внедрено 6 новых изделий.

Создан комплект оборудования для изготовления наборов «Гандвик» и «Двина» в ПМО «Северная Двина», что позволило в пересчете на круглые лесоматериалы сэкономить 1619 м<sup>3</sup>.

Разработана технология изготовления прессованных из древесной массы и не требующих отделки профильных фасадных элементов, что улучшает внешний вид мебели и обеспечивает значительную экономию материальных ресурсов. Образцы мебели с применением этих элементов экспонировались на выставке в Москве «Мебель-83» и были премированы по итогам конкурса.

Подготовлен и передан заводам-изготовителям полный комплект технической документации на прошивное оборудование первого поколения, предназначенное к серийному производству. Это позво-

лит в среднем в 3 раза повысить производительность труда в производстве мягких элементов мебели.

Разработана документация на прошивное оборудование второго поколения станков ДПНР, ДПЛР и СО-1, которое по производительности вдвое превосходит производительность станков первого поколения.

По заявкам предприятий ВПО «Севзапмебель» выполнены рабочие чертежи вайм для сборки и склеивания гнукотиса деталей, а также чертежи оборудования для изготовления каркаса ящика из профильного погонажа, установки для глубокой печати, пневмопистолета для забивки шкантов.

Проанализирована трудоемкость корпусной мебели и мебели для сидения и лежания, в результате чего разработаны предложения по совершенствованию нормативной базы, обеспечивающие повышение производительности труда в ВПО «Севзапмебель» на 0,33 %.

Кроме того разработаны:

типовые перспективные технологические процессы изготовления мягких элементов мебели для сидения и лежания (первая редакция), обеспечивающие повышение производительности труда в производстве мягких элементов по отрасли на 2 %;

нормативы пророста производственных мощностей за счет повышения по кооперации отдельных видов деталей (заготовок) производства мебели (вторая редакция);

два проекта отраслевых стандартов в первой редакции («ССБТ. Производство мебельное. Механическая обработка деталей мебели. Требования безопасности» и «ССБТ. Производство мебельное. Сборочные работы. Требования безопасности»), в которых определены опасные и вредные производственные факторы и установлены требования безопасности по каждому фактору.

Проведены экспериментальные исследования, в результате которых определены численные значения минимальной энергии зажигания паровоздушных смесей для шести различных материалов, применяемых для создания защитно-декоративных покрытий в мебельном производстве.

Для Ленинградского мебельного комбината № 1 и объединения «Нева» выполнен ряд работ по совершенствованию организационной структуры управления с учетом использования элементов системы организации труда на ВАЗе.

## Новые книги

Чудовский А. И., Петров А. П. Совершенствование хозяйственного механизма и эффективность деревообрабатывающего производства. М., Лесная пром-сть, 1982. 208 с. с ил. Цена 1 р. 20 к.

Рассматривается совершенствование системы показателей для оценки эффективности производства в лесной и деревообрабатывающей промышленности и роль руководителя и коллектива в повышении эффективности производ-

ства. Отмечается, что производственное объединение — основное звено управления промышленностью. Приводится морально-трудовой кодекс трудящихся ВПО «Севзапмебель». Рассматривается также экономическая оценка и совершенствование форм организации труда в мебельной промышленности, повышение эффективности использования сырья, совершенствование форм организации торговли мебелью. Для ИТР деревообрабатывающей промышленности.

## Контактное отверждение лаковых покрытий

большой вклад в разработку новой технологии контактного отверждения лаковых покрытий внесли фирмы "BASF" и "Huppmen" (ФРГ).

В качестве отделочных материалов при контактном отверждении применяются водоразбавляемые лаки с высоким содержанием сухого остатка. Основное преимущество этих лаков — способность не прилипать к горячим металлическим поверхностям отверждаются под действием давления и тепла, поэтому отверждение лаковой пленки осуществляется при непосредственном контакте с нагреваемой поверхностью.

В результате испытаний на прессах и двухленточных станках, введенных фирмой "Huppmen", разработан нагревательный цилиндр и создан вал с максимально большим диаметром и с оптимальным углом входа заготовок, что обеспечивает высокое качество отверждения.

равнивание и отверждение лакового покрытия. Окончательно лак отверждается за несколько секунд при непосредственном контакте каландра с лаковой пленкой.

Преимуществом контактного отверждения в две или несколько ступеней является то, что необходимая для отверждения тепловая энергия передается не сразу, а по частям, причем тепловая энергия воздействует не на подложку, а только на лаковую пленку. В связи с этим подложка тепловой нагрузке не подвергается.

Поверхность валов каландра нагревается до 180 °С, давление, необходимое для разравнивания покрытия, составляет 0,4—0,5 МПа. В зависимости от скорости подачи время нагревания поверхности заготовки на линии фирмы "Driftmeier" составляет 0,3 с, поверхность заготовки нагревается до 80 °С. Так как подложка нагревается незначительно, после полного отверждения температура поверхности заготовки за несколько секунд снижается



Общий вид линии отделки

Новый способ термоконтантного отверждения с успехом прошел испытания на многих предприятиях мебельной промышленности. В числе других новую технологию отверждения лаков в производство внедрила фирма "Driftmeier" (ФРГ), специализирующаяся на выпуске мебели для спальни из древесины дуба. В ходе внедрения этой технологии эксплуатировавшаяся ранее линия отделки лаками, содержащими растворитель, с конвективной сушилкой была заменена на новую, оснащенную трехвалковым цилиндром (см. рисунок). На новой линии обрабатываются горизонтальные и вертикальные щиты и внутренние элементы мебели для спальни. Перед отделкой пластей кромки заготовок обрабатывают отдельно и покрывают лаком.

Технологический процесс отделки и отверждения заключается в следующем. Заготовки, загружавшиеся вручную с помощью подъемного стола и ленточного конвейера, направляются со скоростью 20 м/мин к продольно-поперечному шлифовальному станку SA фирмы "Heesemaip" (ФРГ). Щеточный валец и очистительный агрегат очищают от пыли поверхности кромок, пластей, отверстия. Затем на двухвальцовом станке наносится 16 г/м<sup>2</sup> двухкомпонентного, не содержащего растворителя грунта на водной основе. Далее заготовки подвергаются предварительной сушке соловой сушилке при 100 °С в течение 35 с. Без предварительного промежуточного шлифования заготовки покрывают прозрачным лаком, расход которого во втором двухвальцовом станке составляет 12—14 г/м<sup>2</sup>. Затем лаковое покрытие 30 с сушат в соловой сушилке при 100 °С. Эта сушилка выполняет функцию «предварительной желатинизации». Под действием физической фазы сушки образуется лаковая пленка, которая при последующем контактном отверждении «не прилипает».

Основным узлом линии является трехвалковый каландр фирмы "Huppmen", под действием которого происходит постепенное раз-

ветия до 40—50 °С. После отверждения заготовки можно сразу же укладывать в штабель.

В качестве теплоносителя каландра применяется термомасло. Для нагревания каландра требуется 2,4 кВт, а для поддержания рабочей температуры 12—15 кВт. Соответствующим образом, оформляя поверхность валов, можно изменять степень блеска и фактуру поверхности.

Основные преимущества нового способа термоконтантного отверждения: высокая экономичность, низкий расход лака; после нанесения грунта заготовки не нуждаются в промежуточном шлифовании; применяются лаки, не содержащие растворитель, т. е. не вредные для окружающей среды; высокое качество покрытий.

Длина линии составляет 36 м, расход энергии незначителен, для обслуживания линии требуется меньше персонала, чем при обслуживании обычных линий.

Дальнейшее развитие способа контактного отверждения открывает перспективы широкого использования его в деревообрабатывающей и мебельной промышленности. При оптимизации технологических параметров (температуры и давления) применение каландров позволит отверждать и другие лакокрасочные материалы с высоким содержанием сухого остатка.

Одной из модификаций контактного отверждения является метод переноса, при котором предварительно нанесенный на нейтральную основу (ленту, вальцы и т. п.) лакокрасочный материал соединяется с отделяемой подложкой в зоне контактного отверждения, где отверждение и одновременно перенос его на подложку осуществляются в течение нескольких секунд под действием давления и тепла.

"Bau + Möbelschreiner" (ФРГ), 1982, № 12, с. 30—32.

## Новые книги

Лагендорф Г., Айхлер Х. Облагораживание древесины. Сокращенный пер. с нем. И. Е. Ивановой. М., Лесная пром-сть, 1982. 144 с. Цена 65 к.

Рассматривается облагораживание сушкой (основные способы, технология, дефекты сушки древесины и сушильных установок); облагораживание пропиткой (ее эффектив-

ность и технология); облагораживание механическим давлением, гидротермическим воздействием, облучением; меры и средства защиты древесины; оздоровление поврежденной древесины и техника безопасности при выполнении этих работ. Для ИТР деревообрабатывающей промышленности.



Бухтиярова Г. А. Технология отделки мебели. Учебник для техникумов. М., Лесная пром-сть, 1983. 152 с. Цена 35 к.

Кратко описываются прозрачная, непрозрачная, имитационная и специальная отделка древесины и древесных материалов при производстве мебели. Указываются физические основы образования защитно-декоративных покрытий на древесине; способы и режимы нанесения лакокрасочных покрытий вручную, пневматическим распылением, вальцами, окунанием, безвоздушным распылением, в электрическом поле высокого напряжения, обливом и различные способы сушки покрытий. Приводятся сведения об имитационных способах отделки древесины и древесных материалов — аэрографией, нанесением текстуры с помощью печатных форм-фотошаблонов, методом печатания, листовыми пленочными материалами. Указываются методы испытаний лакокрасочных покрытий. Рассматривается оборудование, организация труда и техника безопасности при работе в отделочных цехах.

Карлова Т. П., Плешкова Л. И. Учет затрат и калькулирование себестоимости ремонтов основных средств. М., Финансы и статистика, 1983. 118 с. Цена 30 к.

Рассматриваются учет затрат на техническое обслуживание и текущий ремонт оборудования; особенности учета затрат при индивидуальном капитальном ремонте; калькулирование себестоимости капитального ремонта машин и оборудования на специализированных предприятиях и элементы нормативного метода при учете затрат на капитальный ремонт. Для экономистов, бухгалтеров, ИТР ремонтных подразделений промышленных предприятий, объединений и специализированных ремонтных предприятий различных отраслей народного хозяйства.

Модифицирование древесины и использование ее в народном хозяйстве. Обзор. Рига, ЛатНИИНИТИ, 1983. 61 с. Цена 45 к.

Обзор посвящен проблеме модифицирования древесины лиственных пород и использованию модифицированной древесины в различных областях народного хозяйства. Дается общая характеристика способов осуществления этого процесса. Приводится технология и оборудование для термомеханического, термохимического, химико-механического, химического и радиационно-химического модифицирования древесины. Указываются физико-механические свойства модифицированной древесины, экономическая эффективность ее производства и области применения.

## Содержание

### ЗА СОВЕРШЕНСТВОВАНИЕ АССОРТИМЕНТА МЕБЕЛИ И ПОЛНОЕ УДОВЛЕТВОРЕНИЕ СПРОСА НАСЕЛЕНИЯ!

Венцлавский В. М. — Основные задачи совершенствования ассортимента мебели. Итоги конкурса и выставки «Мебель-83» . . . . .	1
Мержанов Б. М. — Новая мебель для новых квартир . . . . .	5
Ремизов Б. С., Гельман В. Б. — Вопросы развития ассортимента бытовой мебели . . . . .	6
Звездина Т. И. — Новые образцы мебели и типовая квартира . . . . .	8
Большакова Ю. О. — Тенденции дальнейшего развития мебели для спален . . . . .	9
Гуревич А. С. — Мебель для комнат молодых и пожилых членов семьи и для кабинетов . . . . .	10
Блашкевич Р. Н., Гуревич А. М. — Новые образцы мебели для кухни . . . . .	12
Кремень А. Н. — Детская мебель на конкурсе . . . . .	14
Востоков Ю. С. — Мягкая мебель на IV Всесоюзном конкурсе . . . . .	16
Белый А. Д. — Опыт проектирования и производства универсально-сборной мебели . . . . .	17
Камонский Л. В. — Сосновая мебель на выставке «Мебель-83» . . . . .	18
Васильев Б. А. — Разнообразие фасадов и цветовых решений мебели . . . . .	19
Крисань А. А. — Проблемы развития детской мебели . . . . .	21
Тышкевич Г. В. — Об итогах конкурса-выставки «Мебель-83» . . . . .	21
<b>ЭКОНОМИТЬ СЫРЬЕ, МАТЕРИАЛЫ, ЭНЕРГОРЕСУРСЫ!</b>	
Макухин Б. В. — За безотходную технологию . . . . .	22
<b>ПОДГОТОВКА РАБОЧИХ КАДРОВ НА ПРОИЗВОДСТВЕ</b>	
Когут О. Ф. — Опыт работы с молодежью в объединении «Ровнодрев» . . . . .	23

### ИЗУЧАЮЩИМ ЭКОНОМИКУ

Гилев Н. К. — Совершенствовать экономическое образование . . . . .

### ЦНИИМОД РЕКОМЕНДУЕТ К ВНЕДРЕНИЮ

Елуков А. П. — Перевозка длинномерных деревянных клееных конструкций на платформах-хлыстовозах . . . . .

### ПЯТИЛЕТКЕ — УДАРНЫЙ ТРУД!

Воротынцева А. В. — Пример для всего коллектива . . . . .  
 Бадамина Н. С. — Работа по-новому — залог успеха . . . . .  
 Бороздина Л. Г. — Трудятся на совесть . . . . .

### ПРОИЗВОДСТВЕННЫЙ ОПЫТ

Чудиновских А. П. — Использование фанерных плит в производстве лыж . . . . .

### ИНФОРМАЦИЯ

Дружинин С. Н. — Научно-методическая конференция . . . . .  
 Ермошина А. В. — Экономика материальных ресурсов — важное направление в организации соцсоревнования . . . . .

### В ИНСТИТУТАХ И КБ

Голуб Е. Е. — Аннотация основных работ ЛенСПКБ ЛНПО «Ленпроектмебель» . . . . .

### РЕФЕРАТЫ

Контактное отверждение лаковых покрытий . . . . .

### КРИТИКА И БИБЛИОГРАФИЯ

Новые книги . . . . . 24, 25, 30, 31

Тышкевич Г. В. — Набор мебели для отдыха . . . . . 2-я с.

### РЕДАКЦИОННАЯ КОЛЛЕГИЯ:

Л. П. МЯСНИКОВ (главный редактор), Л. А. АЛЕКСЕЕВ, В. И. БИРЮКОВ, В. П. БУХТИЯРОВ, А. А. БУЯНОВ, В. М. ВЕНЦЛАВСКИЙ, В. М. КИСИН, В. А. КУЛИКОВ, Ф. Г. ЛИНЕР, Ю. П. ОНИЩЕНКО, В. С. ПИРОЖОК, В. Ф. РУДЕНКО, Г. И. САНАЕВ, П. С. СЕРГОВСКИЙ, Н. А. СЕРОВ, В. Д. СОЛОМОНОВ, Ю. С. ТУПИЦЫН, В. Г. ТУРУШЕВ, В. Ш. ФРИДМАН (зам. главного редактора)



Технический редактор Т. В. Мохова

Москва, ордена «Знак Почета»  
 издательство «Лесная промышленность», 1984 г.

Сдано в набор 20.01.84. Подписано в печать 10.02.84. Т-06323  
 Формат бумаги 60×90/8 Печать высокая  
 Усл. печ. л. 4,0 Усл. кр.-отт. 4,75.  
 Уч.-изд. л. 6,30. Тираж 10 687 экз. Заказ 75.

Адрес редакции: 103012, Москва, К-12, ул. 25 Октября, 8. тел. 223-78-43

Вологодская областная универсальная научная библиотека

Ордена Трудового Красного Знамени Чеховский полиграфический комбинат ВО «Союзполиграфпром» Государственного комитета СССР по делам издательства, полиграфии и книжной торговли. Чехов Московской обл.

# НАБОР МЕБЕЛИ ДЛЯ ОБЩЕЙ КОМНАТЫ



Рис. 1. Общий вид набора «Ярославич»

Набор мебели «Ярославич» (проект БН. 430, индекс Н18-2072/1-18) разработан Всесоюзным проектно-конструкторским и технологическим институтом мебели (авторы проекта А. П. Смирнов, Г. П. Терентьев).

для платья и шкафа для платья и белья, отличающихся большой глубиной), со съёмными антресольными секциями, на цокольном основании, с накладными щитовыми, рамочными и вкладными стеклянными дверями. Вкладыши рамочных дверей

Изделия набора разборной конструкции, спроектированы на основе отраслевой системы унификации.

Набор может комплектоваться мягкой мебелью и обеденной группой.

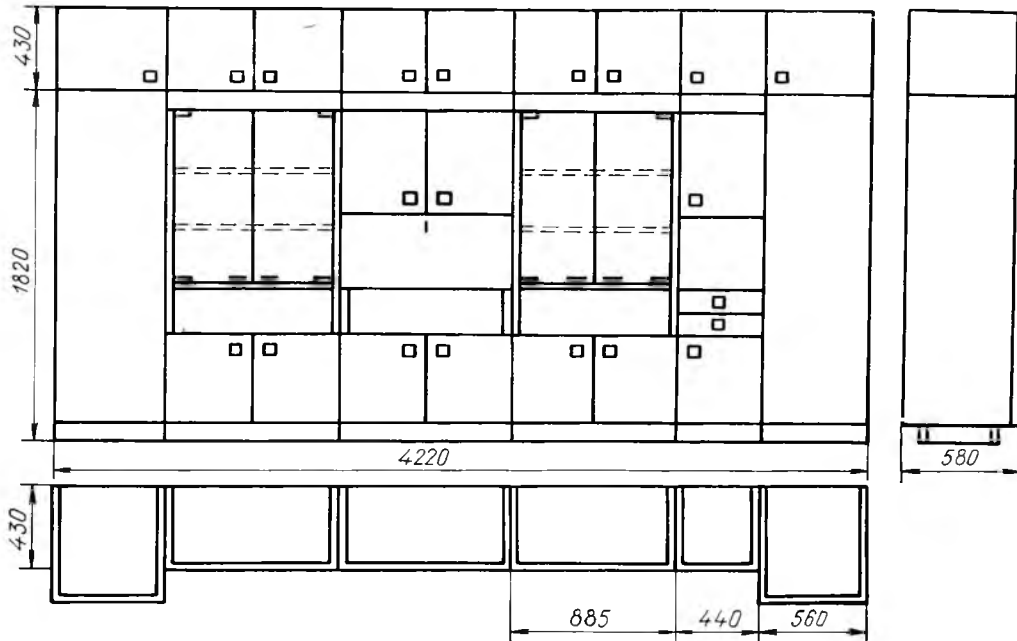


Рис. 2. Основные размеры изделий набора

Выполнен набор в виде отдельных изделий разборного функционального назначения, которые позволяют составлять различные варианты компоновок с учетом архитектурно-планировочных решений жилых помещений. Изделия набора одноглубинные (кроме шкафа

могут быть декорированы металлической жилкой в виде крестовины. Допускается применять вкладыши рамочных дверей из узорчатого дверного стекла. Проектом предусмотрены различные варианты декорирования фасадных поверхностей.

Изготавливается ярославским ГМО «Красный Октябрь».

Заказы на техническую документацию направлять по адресу: 129075, Москва, Шереметьевская, 85, ВПКТИМ.

Г. В. Тышкевич