

10.

Часовня из деревни Лема Вытегорского района Вологодской области нам сразу же вспомнилась при знакомстве с Михайловской в музее «Василёво». Обе показались похожими. Да и отстраненное размещение музейного памятника от основной экспозиции напомнило укромное расположение часовни в Леме, стоящей на старинном кладбище в отдалении от избыного ряда деревни.

Были мы в Леме в августе 1979 года, когда обследовали некоторые памятники Вологодской области по командировке ВООПиК^а. Откликаясь на нашу просьбу-предложение, нас туда направил тогдашний руководящий сотрудник «Общества охраны памятников», как популярно именовался ВООПиК, Анатолий Александрович Молчанов. А ведь то было вскоре после повторного инсульта, ударившего Ополовникова в самом конце 1978 года и приведшего его к почти полной утрате речи, устной и письменной. Далеко не каждый из официальных лиц решился бы поддержать пошатнувшийся дуб: а если – вдруг! – все же упадет, тогда и тебя самого могут пригнуть-поприжать.

Чуткий и скромный, все, казалось, понимающий и всем готовый помочь, настоящий русский интеллигент, Анатолий Александрович преподавал также в Московском архитектурном институте. Младшему автору нашей книги посчастливилось побывать с ним еще в студенческие годы на мерочной практике* в дальней и нелегкой экспедиции в Беломорье на озеро Мую, среди вод которого стоял когда-то Троицкий монастырь. Здесь и поныне сохранилась шатровая деревянная церковь XVII века.

Задача в ту командировку перед нами была поставлена несложная: обследовать некоторые деревянные церкви Вытегорского и Устюженского районов Вологодской области для выявления их фактического состояния и наличия противопожарных устройств (громоотводов и проч.)**. Само собой разумеется, что поставленную задачу мы расширили, стремясь узнать что-либо о еще неизвестных памятниках, построенных в традициях древнерусского деревянного зодчества. Одним из них и оказалась часовня в Леме, отдаленной и почти опустевшей деревне, расположенной километрах в пятидесяти от Вытегры по направлению к Ежезеру и Ундозерскому погосту.

В отчете об этой командировке, длившейся с 23 августа по 2 сентября 1979 года, говорится: «Часовня в селе Лема была выявлена как один из интереснейших памятников деревянного зодчества Вытегорского района на основании материалов по Своду памятников, имеющихся в краеведческом музее города Вытегры.

Построена часовня ориентировочно во второй половине XIX века. Стоит она на окраине села в окружении высоких сосен и елей. Само село Лема почти полностью разрушено. Только в одном доме живет пожилая женщина. В селе сохранились остатки интересных жилых и хозяйственных построек.

Часовня полуразрушена. Интерьер утрачен. Однако остов здания в хорошем состоянии.

Были проведены схематические обмеры часовни и фотофиксация.

Вывод: часовню в деревне Лема необходимо включить в Свод памятников Вологодской области, сделать проект ее реставрации и, возможно, перевезти в формирующийся музей деревянного зодчества»¹.

Зная местонахождение часовни, мы еле ее разглядели в зарослях плотной растительности. Ополовников тут же скоординировал отправиться в деревню на поиски косы и топора. Поручение было исполнено, благодаря

*Практика проводилась в летнее время, обычно после окончания 3 курса.

Как правило, студенты обмеряли какие-либо памятники архитектуры, деревянные или каменные, на выбор, для чего выезжали с преподавателями МАРХИ в те или иные экспедиции. Условия жизни при этом были, помнится, предельно аскетическими, спартанскими, что не смущало не только студентов, но и их учителей. Радость познания была превыше всего.

** Вместе с авторами книги в командировке участвовал московский инженер-строитель, специалист по противопожарной безопасности А. Белоус.

чему пространство вокруг памятника поосветилось, старательно скошенное и вырубленное. Конечно, не большие деревья вырубались, а так, никчемная мелочь вроде ольхи или древесного молодняка, почти вплотную подступившая к часовне и не только ее загораживающая, но и создающая близ нее плохо проветриваемое, постоянно увлажненное пространство.

О тогдашнем состоянии памятника сохранились краткие сведения в наших дорожных записях: «30.08.89. Часовня в д. Лема. Сруб в хорошем состоянии; кровля разрушена, крыльцо тонкое, обрамление гульбища из брусков-палочек. Внутри стены оклеены обоями. Интерьер – позднейший, да и тот разрушен. Живописно стоит в поле как зеленый островок, недалеко (вправо) от дороги. Кладбище заброшено, но старые могилы сохранились. Необходима перевозка в музей».

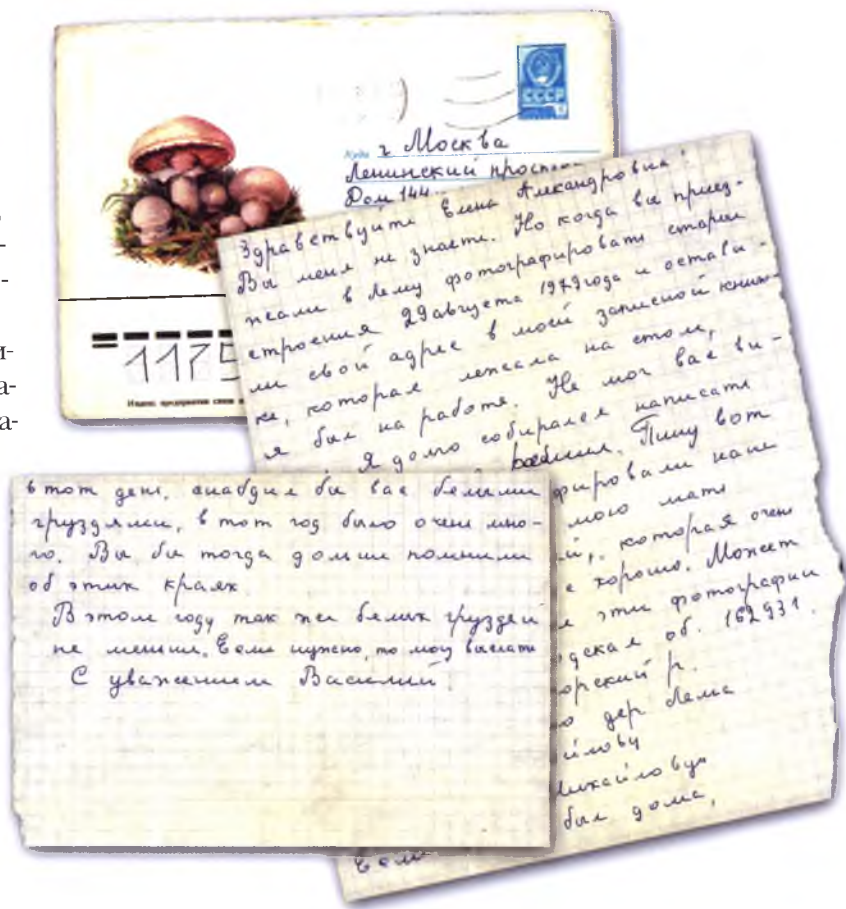
В музей из Лемы часовню так и не перевезли. Теперь от нее на верняка и следа не осталось, и сама деревенька исчезла из русской жизни. Четверть-то века назад лишь в одной ее избе теплилась жизнь. А в первые послевоенные годы Лема значилась даже на обычной карте Вологодской области, напечатанной в советской энциклопедии². Следовательно, немала была и вполне жива.

После того, как мы здесь побывали, нам пришло письмо. «Пишу вот почему, – объясняет его автор, Василий Михайлович Самойлов. Вы фотографировали наш дом, а также мою мать вместе с гостей...». Далее шла просьба выслать фотографии и сожаление, что он нас не застал. «Если бы я был дома в тот день, снабдил бы вас белыми грибами, в тот год было очень много. Вы бы тогда дольше помнили об этих краях».

Дольше помнили бы об этих краях... Сколько в этих словах любви и боли!

О Леме мы долго помнили, Василий Михайлович. А что часовенку в ней сразу полюбили, свидетельствует сохранившийся ее карандашный набросок: без любви к увиденному не рисуется, охоты не возникает. А в 1988 году, спустя почти десяток лет, памятуя о Леме, Ополовников сделал графическую реконструкцию часовни. Тоже с любовью, хотя в архитектуре ее явственно прослеживались черты упадка, снижения высокого духа и стиля, не вызывавшие его особого интереса к подобным памятникам деревянного зодчества. Например, брусочно-механическое ограждение галереи... Но архитектор увидел главное в часовне – ее древнерусскую бревенчатую основу, не упрятанную под казенную обшивку, что уже в те годы увидеть не в музейных, а в привычно родных условиях являлось большой редкостью. Часовня в Леме имеет и ряд других общих черт с архитектурными реликтами России.

И деревенька Лема – тоже часть великорусских преданий. Мы о ней помним. А за грибами, Бог даст, еще приедем...



344. Письмо
В.М. Самойлова,
уроженца деревни Лема
Вологодской области.
1981 г.
Letter by V.M. Samoilov,
a native of Lema,
Vologda region. 1981.



345. Часовня в деревне Лема.

Вологодская область, 1979 г.

Chapel in the Lema Village, Vologda Region, 1979.



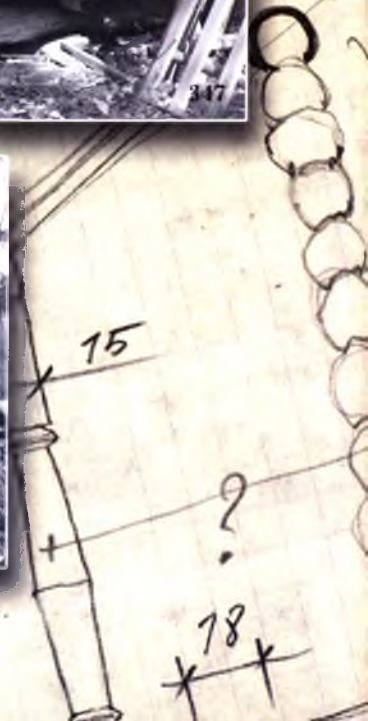
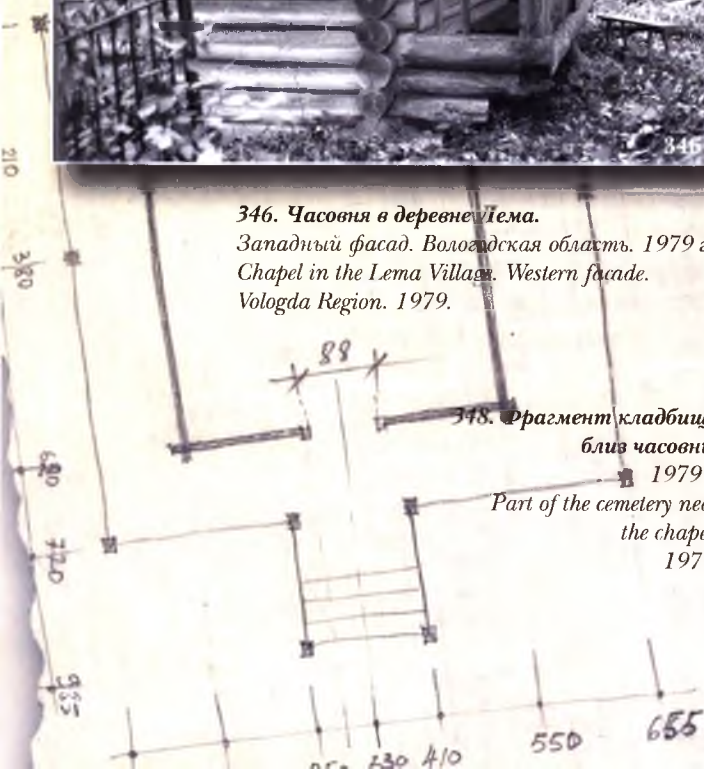
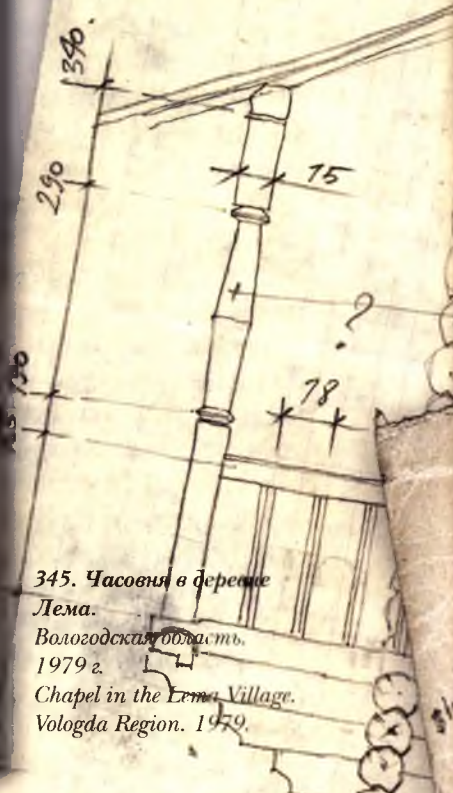
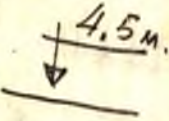
346. Часовня в деревне Лема.

Западный фасад. Вологодская область, 1979 г.
Chapel in the Lema Village. Western facade, Vologda Region, 1979.



348. Фрагмент кладбища близ часовни.

1979 г.
Part of the cemetery near the chapel, 1979.





347, 349, 350.

Часовня в деревне Лема.

Галерея и ее фрагменты.

Вологодская область.

1979 г.

Chapel in the Lema Village.

Gallery with details.

Vologda Region. 1979.



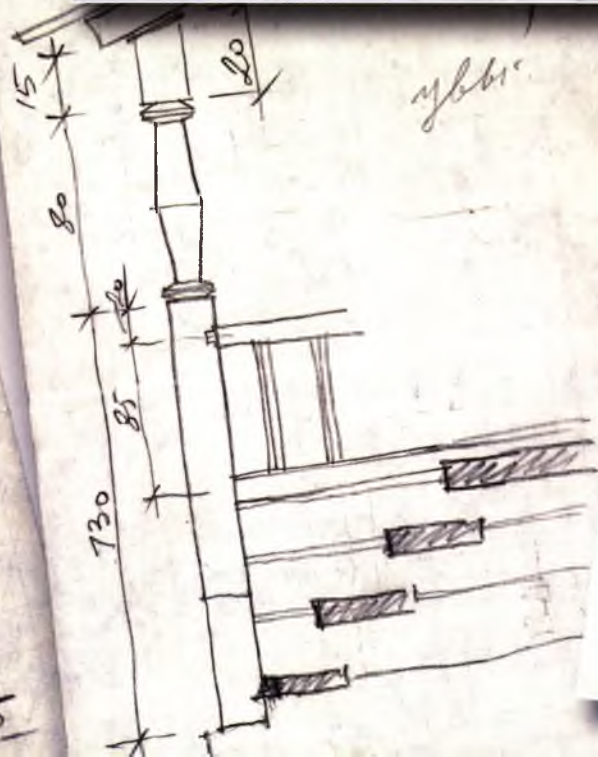
351. Часовня в деревне Лема.

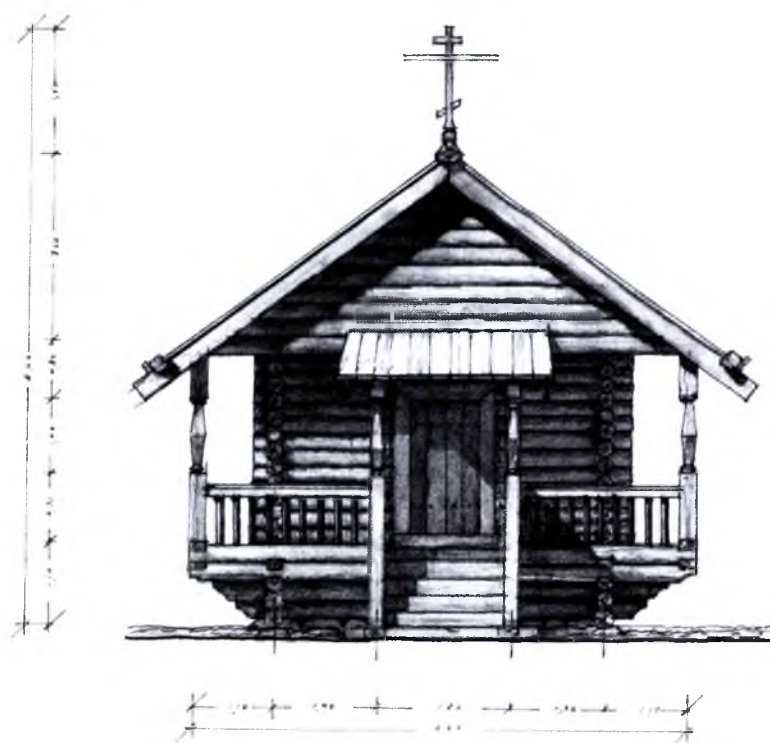
Карандашный набросок. 1979 г.

Chapel in the Lema Village.

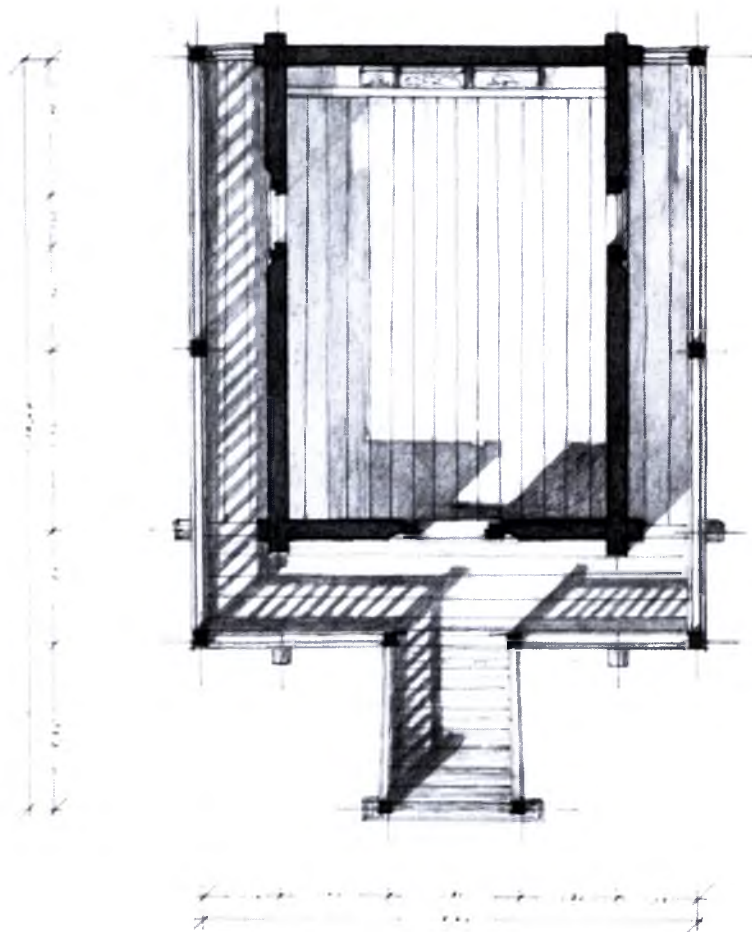
Pencil sketch. 1979.

20 венцов.
толщ. 20-25 см.



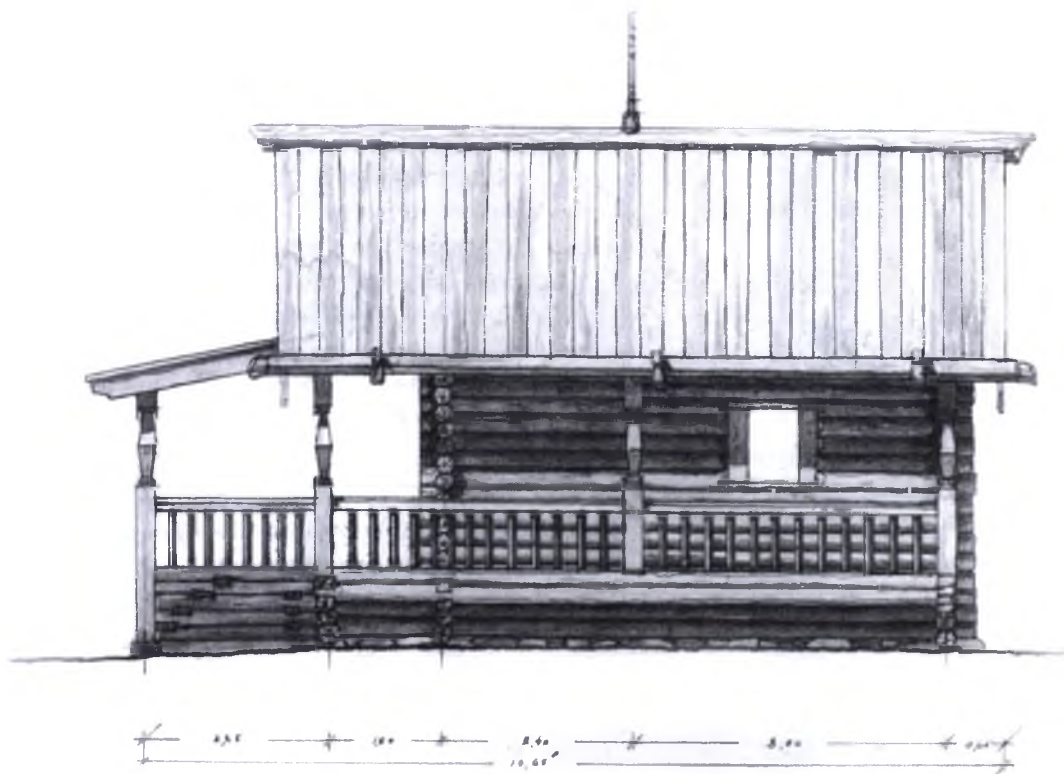


352

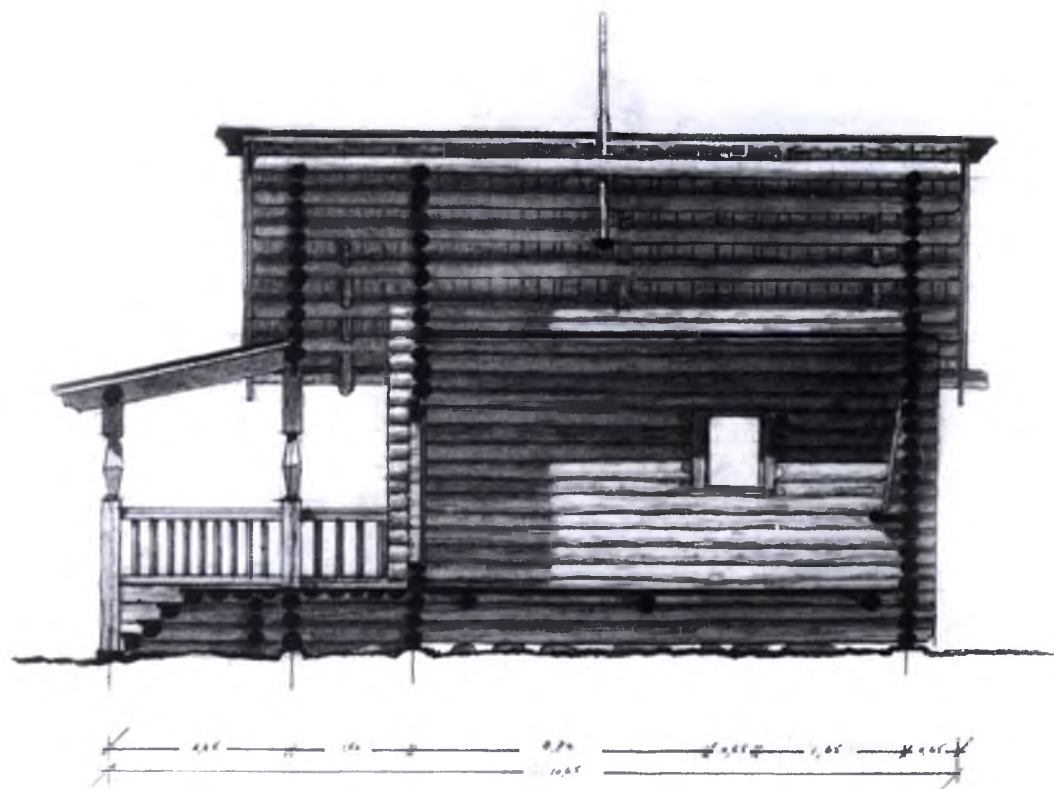


353

352, 353. Часовня в деревне Лема. Западный фасад и план. Реконструкция. 1988 г.
 Chapel in the Lema Village. Western façade and plan. Reconstruction. 1988.



354



Часовня в д. Лема Рытвдорского р-на Вологодск. обл.

М. 1:50 и 1:4

Арх. Ополчанник А. 1988 г.

355

354, 355. Часовня в деревне Лема. Южный фасад и продольный разрез. Реконструкция. 1988 г.
Chapel in the Lema Village. Southern façade and longitudinal section. Reconstruction. 1988.

* * *



356. Часовня в деревне Лема.
Фрагмент галереи.
Реконструкция. 1988 г.
Chapel in the Lema Village.
Detail of the gallery.
Reconstruction. 1988.

Музей деревянного зодчества *Вологодской области*, ныне существующий, в конце 1970-х годов еще только задумывался. Но для него уже было определено место: близ поселка Молочное, километрах в двадцати от областного центра, по дороге, ведущей в Кирилло-Белозерский монастырь.

Первыми экспонатами Вологодского музея стали избы и амбары, образовавшие однорядную улицу. Сравнительно недавно, в начале 2000-х годов, недалеко от входа в музей была воссоздана часовня Ильи Пророка из *Верховажского района*. Наконец-то хоть один церковный памятник здесь появился, а то словно и не было их на Вологодчине. Если же почти все они разрушены или сожжены энтузиастами воинствующего атеизма, то наверняка сохранились их обмеры, по которым можно воскресить памятник. Ведь в конце-то концов не древний материал мы экспонируем в музее, а архитектурный образ старины. Дерево же, как известно, через три-четыре года приобретает патину времени, делая постройку вполне соответствующей старине, если, конечно, воссоздана она без «лукашки».

Размещена Ильинская часовня в Вологодском музее удачно: на луговом просторе отдельно от жилья, обратясь своим ликом-фасадом к идущим в музей людям и словно благословляя их на его осмотр, осеняя крестом. Судя по ограждению ее галереи, такому же, как в Леме,

состоящему из механически обработанных жиденьких брусочков, построена она была во второй половине XIX века. Зарождавшемуся механицизму времени, отраженному в архитектурном решении галереи часовни, вторит некоторый формализм и геометризованная сухость ее воссоздания в музее: ровненькие, словно под линейку спиленные, выпуски бревен; невыразительность линий шелома; коротковатые свесы кровли и притупленный абрис ее тесовых окончаний, мало похожих на традиционные «усеченные пики» с их удлиненными и чуть вогнутыми очертаниями. Не специалисту это не видно. Однако в музее – не допустимо. Памятники в нем для того и воссоздаются, чтобы явить собой показательный образец древнерусской бревенчатой постройки.

Однако глаз посетителя может быть сосредоточен и на других деталях памятника, выполненных весьма качественно. К ним относятся причелины с их резными концами-полотенцами, заметно выступающими за линию кровли; столбы галереи; изящные очертания подзоров под нависающим срубом с их крестиками, которым вторят кресты-прорезы всяких полотенец; наконец, почти безукоризненные пропорции креста на главке, с одной стороны – традиционные, с большим выносом второй перекладины и равной величиной четырех верхних его членений-квад-

ратов, а с другой – пропорциональные тоненькой главке на кровельном коньке, повторяющей по-видимому формы подлинника.

Вся Ильинская часовня в музее воссоздана заново. Это и понятно: ее исходные элементы, дожидаясь часа своего воскрешения истлели настолько, что использовать их в качестве хотя бы составляющих памятника смысла нет. Конечно, каждому посетителю музея, не говоря уже о ревностных поклонниках старины, хотелось бы увидеть не только старинный архитектурный образ, но и соответствующий его времени материал. Но – хорошо бы, хорошо бы нам ерша поймать большого...

Фактически все памятники деревянного зодчества в музее Вологодской области воссозданы из нового леса, то есть заново построены. То же можно сказать и о многих памятниках, стоящих в разных музеях страны. Исключением могут являться лишь те из них, что были перевезены не позднее середины 1970-х годов, времени, уже когда набрало свою исподволь разрушительную силу объединение «Росреставрация», приспособившееся «сдавать объекты» не по факту их соответствия древним традициям, а по выполненному объему работ, по «освоению капложений». Чуть несусветная, но так и было. При этом любому плотнику куда проще использовать новый материал, получая дополнительные деньги за рубку архитектурных объемов и изготовление деталей, чем использовать старые заготовки, которые еще нужно тщательно «причертить». А оплата последнего несравнимо ниже первого. Да и за факт сохранности памятника никто дополнительных денег не платил, равно как и не изымал за факт его утраты. А ленинское с нерушимой окаменелостью: «Правильным путем идете, това'гищи!», – подхватывается все лживее, все нахальнее. И все большая часть наших соотечественников опустошенно балдеет, становясь ко всему равнодушной. Новое поколение россиян в основной своей массе, включая и архитекторов-реставраторов, и плотников, о нелживой жизни, о чести и совести лишь понаслышке знает, не сталкиваясь с их проявлениями в окружающей жизни.

Откуда это? Оттуда, оттуда, из глубин нашей истории, из гонений на древнерусское деревянное зодчество – тоже.

* * *

Клетских памятников на Вологодской земле мы знаем немного. Вот рассказали о двух часовнях, построенных во второй половине XIX века... Церковь же этого типа нам известна лишь одна – та, что стоит внутри Кирилло-Белозерского монастыря.

Дорога из Вологды в Кириллов, минуя короткий поворот к музею деревянного зодчества, вскоре начинает тянуться вдоль Кубенского озера, то удаляясь от него, то приближаясь. Здесь с древних времен пролегал торговый путь из Москвы в Белозерск, далее на Онего-озеро и к Белому морю.

В Кирилло-Белозерский монастырь можно попасть и водным путем. Сначала по реке Вологде, потом – по Сухоне, в которую та впадает, пополняя ее воды вместе со множеством других рек, речушек и ручейков, из-за которых Сухона в половодье заливают тысячи гектаров прибрежной земли, а бывает, что в верховьях своих близ Кубенского озера, из которого вытекает, под напором разлившихся вод течет вспять, назад к озеру. Но это замечательное явление, присущее, к слову, не только Сухоне, наблюдается по весне всего лишь несколько дней, да и то не каждый год.

Из Кубенского озера мимо древнейшего на его берегах села Устье на реке Кубени, основанного новгородцами как торговый центр, и острова Каменный, где стоял Спасский монастырь, один из древнейших на



357. Ильинская часовня
в музее деревянного
зодчества Вологодской
области. Фрагмент.
2004 г.
*The Chapel of St. Elijah
at the Wooden Architecture
Museum of the Vologda Region.
Detail. 2004.*

Русском Севере, проплывая виднеющийся вдаль у пристани Бережное Сямский монастырь, теплоход входит в речку Порозовицу, вытекающую из Благовещенского озера. Пройдя два речных шлюза, он плывет по Северо-Двинскому каналу, построенному еще в 1825–1828 годах. Далее через озеро Благовещенское, по речке Иткле, узкому Кишемскому каналу до одноименного озера, а потом опять через канал в Вазеринское озеро и в Зауломское, соединенное углубленной и расширенной речкой Поздышкой с небольшим Покровским озером, откуда всего полтора километра водного пути до Сиверских озерных вод у стен Кирилло-Белозерского монастыря.

Есть и короче водный путь в Кириллов. Он начинается от железнодорожной станции Шексна, названной так по одноименной речке и находящейся всего в 83 километрах от Вологды. По нему мы и в Вытегру приплывали, откуда часовню в Леме обследовали. Этот путь проходит по Волго-Балтийскому каналу, по старинной Мариинской водной системе, открытой для движения судов в 1810 году³.

Можно начать тот же путь не из Вологды, а из Череповца, сразу на теплоходе по шлюзованной реке Шексне, из нее тем же старинным путем до Кирилло-Белозерского монастыря, а при желании и далее, до самого Белого моря. Правда,

в этом случае последнюю часть пути надо плыть по Беломорканалу.

От одного его названия можно содрогнуться, если вспомнить не столь давние события российской жизни. Берега Беломорканала – святая ныне земля, усеянная костями мучеников сталинской эпохи, бесчисленных ссыльных, чьим принудительным трудом и был создан канал. Об этих невозможных утратах, напрямую коснувшихся и нас, авторов книги, мы говорить уже не в силах. Смирим горечь сердца верой в неисповедимость путей Господних: может, для просветления жизни новых поколений, идущих вослед российским новомученикам, взяты на небеса праведные души, очищенные великим страданием?

Кирилло-Белозерский монастырь возник в самом начале XV столетия. В 1397 году монах Кирилл, один из учеников преподобного Сергия Радонежского, представитель старинного боярского рода Вельяминовых, архимандрит московского Симонова монастыря, который «никогда не возносился мыслию из-за сана своего, ни воздержания не прекратил, но жил, как и прежде, блюдя смирение своего любомудрия», оставляет свое «начальство» и «преименитый город», помышляя лишь «о том, чтобы удалиться в пустыню»¹.

Дивно напутствуемый Пречистой Богородицею, которой непрестанно молился, ушел Кирилл на Белое озеро, стремясь жить в полном безмолвии. «Ибо кто имеет, тому дано будет и приумножится, а кто не имеет, у того отнимется и то, что имеет» (*Мф. 13, 12*).

Немало пустынных мест обошел Кирилл, пока не нашел, которое искал, представшее ему в видении, дарованном Богородицей. «Место же, где преподобный Кирилл поселился, заросло густым лесом, и не было поблизости селений. Прекрасно же и округло было это место, водами, словно стеною ограждаемое. И жил там отец святой в келии, в земле выкопанной, постнические и пустынные проходя подвиги и ополчаясь на невидимого супостата»³. Вскоре стали приходить к нему боголюбивые



монахи и миряне «ради созидания духовного». Преподобный Кирилл, «подражая Господу, сказавшему: «Приходящего ко мне не изгоню»*, – принимал тех, кто хотел потрудиться и терпеть невзгоды пустынного житья ради Бога. Строились кельи, и созидался монастырь, и устанавливалось общежитие**; все вместе трудились и от трудов своих собирали все необходимое для пропитания. Хотели же братья срубить церковь, но не нашлось среди них искусных мастеров, а место отстояло далеко от селений, и печалились они об этом. Преподобный же Кирилл, имея обычай сначала во всех нуждах и потребностях полагаться на волю и промысел Пречистой Девы Богородицы, всегда получая просимое, и здесь возложил надежду на Богоматерь, помолился к Ней с упованием, и вскоре пришли мастера, никем не званные, и срубили церковь во имя Пречистой Девы Богородицы, в честь Ее Успения***»⁶.

Широко разносилась слава о преподобном Кирилле, потому что «сердце его было возделано благодатью Духа Святого, сладкие плоды учения преподавал он»⁷. Постепенно рос и монастырь, названный Успенским. К середине XV века стал он уже крупнейшим вотчинником на Севере. А к концу того же столетия в нем появляются первые каменные постройки. В 1497 году был возведен Успенский собор, построенный на месте деревянной церкви. В XVI веке объем монастырского строительства так возрос, что не хватало приезжих мастеров, и монахи монастыря стали сами обучаться каменному делу.

Вокруг монастыря стали возникать и развиваться ремесленные слободы, преимущественно плотницкие и столярные. Славилась и монастырские иконописцы, первые известия о которых относятся к началу

358. Ильинская часовня в музее деревянного зодчества Вологодской области. 2004 г. The Chapel of St. Elijah at the Wooden Architecture Museum of the Vologda Region. 2004.

* Сноска по ист.: «Цитата из Евангелия от Иоанна, гл. 6, стих. 37».

** Сноска по ист.: «Общежитие» – имеется в виду общежительный устав. См. примечание 1 к Житию преподобного Антония Печерского» (Указ. соч. – Прим. авт.).

*** Сноска по ист.: «Праздник Успения Божией Матери – на Руси были весьма распространены храмы в честь этого праздника. См. примечание 4 к Житию митрополита Киевского и всея Руси Петра» (Указ. соч. – Прим. авт.).



XV века. «До наших дней сохранилось имя художника-иконописца Дионисия Глушицкого, который написал изображение самого Кирилла, вероятно, еще при его жизни (не следует путать его с великим древнерусским живописцем Дионисием, расписавшим храм в Ферапонтове)⁸.

В середине XVII века, в 1653 году, начинается строительство мощных монастырских стен и башен. Царь Алексей Михайлович жертвует на их постройку неслыханную по тем временам сумму – 45 тысяч рублей. Руководить строительством сначала поручают французу, «горододельцу дворянину Онтону Алексеевичу Грановскому», мало сведущему в русских оборонительных сооружениях. Вскоре его отстраняют от дел, заменяя подмастерьем каменных дел Кириллом Серковым, а надзирать за работами ставят стрелецкого голову Д.П. Дернова⁹.

Строительство стен и башен Кирилло-Белозерского монастыря длилось почти 30 лет. «Хотя за образец была взята Троице-Сергиева лавра, Кирилловская крепость во многом превосходила ее»¹⁰. Она была достроена к концу XVII века, став вершиной фортификационного искусства своего времени. Знаменитый путешественник Павел Алеппский назвал Кирилло-Белозерский монастырь в числе «трех великих царских крепостей»¹¹. Возвышающиеся и поныне стены и башни монастыря – славный памятник искусному мастерству и божьей одаренности их создателей.

Помимо военно-оборонительных достоинств, монастырь являл собой блестящий архитектурный ансамбль. Особенно он хорош со стороны Сиверского озера, отражаясь вместе с небом и облаками в его водной глади. Глядя на эту картину с чуть покачивающейся на мягких волнах лодки, видится истинное величие России, исходящее из недр земли и восходящее трудами и молитвами ее насельников к небу. Не себя прославляли строители Кирилло-Белозерского ансамбля, а Бога, воплощая Его красоту в архитектурном «явлении духа и силы» (1 Кор. 2, 4).

«Чтобы было, как написано: хвелящийся хвалится Господом (Иерем. 9, 24)» (1 Кор. 1, 31).



359–362. Церковь
Ризположения в Кирилло-
Белозерском монастыре
и ее фрагменты.

Вологодская область.
1999 и 2004 гг.

*The Church of the Deposition
of the Robe at the Monastery
of St. Cyrill of Belozersk
and its details.*

*Vologda Region.
1999 and 2004.*

В 1924 году в Кирилло-Белозерский монастырь сделали музеем, или обмузеели в соответствии с отменой бога, которого и писать стали с маленькой буквы, тоже соответствуя своему ничтожеству. Но *со-весть*, извечный судья человека, время от времени давала о себе знать даже в пытавшихся искусственно ее усыпить сердцах.

В начале 1960-х годов на территорию монастыря была перевезена деревянная церковь Ризположения. В прошлом она стояла в селе *Бородава* и принадлежала Ферапонтову монастырю. Датой ее постройки считается 1485 год. Стало быть, церковь Ризположения на десять лет старше Лазаревской из Муромского монастыря, стоящей ныне в Кижях и считающейся обычно самым старым сохранившимся памятником древнерусского деревянного зодчества*.

Архитектурно-пространственная композиция церкви Ризположения замечательна тем, что представляет собой некий синтез приемов построения церквей и часовен, с которыми мы ранее уже ознакомились. Здесь и сравнительно высокая клинчатая кровля ее центральной части, и открытая галерея, асимметрично обрамляющая церковь, оставляя свободной ее северную стену, и пониженная в сравнении с центральной объемом высота трапезной и алтаря.

* О Лазаревской церкви смотрите далее специальный раздел этого тома.



Вместе с тем сам алтарь рублен воедино с храмом без переруба, как у церкви Иоакима и Анны в Кашине. При этом высота его, подчеркнем еще раз, в отличие от кашинского памятника, заметно ниже высоты собственно храма. Перекрыт алтарь бочкой, которая изначально была чешуйчато-лемеховой, а потом приобрела упрощенную форму своего покрытия в виде двускатной кровли со столь же упрощенными очертаниями шелома на ней, главки и креста. Нам думается, что все это – продукты позднейших реставрационных поспешностей. Архитектор-реставратор Б.В. Гнедовский, по чьему проекту воссоздавался памятник и чье имя мы упоминали при рассказе о Преображенской церкви из села Спас-Вежи Костромской области, допустить подобной бесталанной самодеятельности просто-напросто не мог.

Кажущаяся суровость нашей оценки некоторых деталей памятника предстанет вполне обоснованной, если к ним присовокупить и хлипкий штакетник, который окружает церковь Ризположения. Он уж совсем ни в какие ворота-границы характеристик не лезет. Это же не дачный шестисоточный участок и даже не сельсовет. Насколько были бы гармоничнее горизонтальные линии невысокой ограды. В этом несложно убедиться, возвратившись к Воскресенской церкви на горе Левитана в Плесе, к первым годам ее жизни на новом месте, когда «окамененное нечувствие» (отец Василий Зеньковский) окружающих людей еще не довело памятник до прискорбного запустения, близящего его к умерщвлению.

И все равно верится, что вспомнит наш народ о своей сокровенной, от родных небес и земли исходящей привязанности к бревенчатым памятникам, столь созвучным смиренномудрию Святой Руси, дарующему радость и покой сердца. Никакие лекарства мира не заменят его целительного воздействия на русского человека. И не только.

О любви к бревенчатым церквям Руси нашего народа красноречиво повествует и фотография, на которой изображена почти совсем разрушенная, без креста на главке, с выбитыми окнами-глазницами и полустлеванной кровлей церковь в селе *Дубровка* Кадуйского района Вологодской области, построенная в 1732 году. Наличие алтарного прируба свидетельствует о том, что перед нами именно церковь, а не часовня, как написано на обороте фотографии старательной рукой архивиста Череповецкого музея.

Рядом с церковью, как видим, стоят несколько верных ей прихожан во главе с батюшкой-священником. Фото – довоенное, времен чудовищного разгула воинствующих атеистов. И не убоились православные люди сфотографироваться рядом с храмом, нескрываемо выражая свое с ним единение.

Так храм оставленный – всё храм,
Кумир поверженный – всё бог.

М. Лермонтов.

Тасовия деевляция
с. Дубровка 1732
Кадуйского района
Вологод. области

Фот. Макарова
Макаров

363. Церковь 1732 года
в селе Дубровка.

Вологодская область.

Из архива Череповецкого
музея.

Фото Макарова. 1930-е гг.

The church of 1732 in
the Dubrovka Village.

Vologda Region.

From the archives

of the Cherepovets Museum.

Photo by Makarov.

The 1930s.