

Министерство культуры РФ

Всероссийский художественный научно-реставрационный центр
имени академика И. Э. Грабаря
Вологодский филиал

Межрегиональное научное проблемное объединение
по изучению художественной культуры Русского Севера

Череповецкий государственный университет

РЕСТАВРАЦИЯ И ИССЛЕДОВАНИЕ ПАМЯТНИКОВ КУЛЬТУРЫ РУССКОГО СЕВЕРА

Сборник статей

К 1432331

Вологда
Издательство «Арника»
2011

Из истории архитектурного ансамбля села Нелазского

Древние памятники не только формируют образ нации, но и дают осознание национальной идентичности, вызывают гордость за достижения народа в сфере культуры.

К сожалению, до нас дошли далеко не все образцы народного творчества. Больно осознавать, что многие памятники, которые могли быть вовремя восстановлены и отреставрированы, теперь навсегда утрачены по человеческой халатности, по непониманию их истинной значимости.

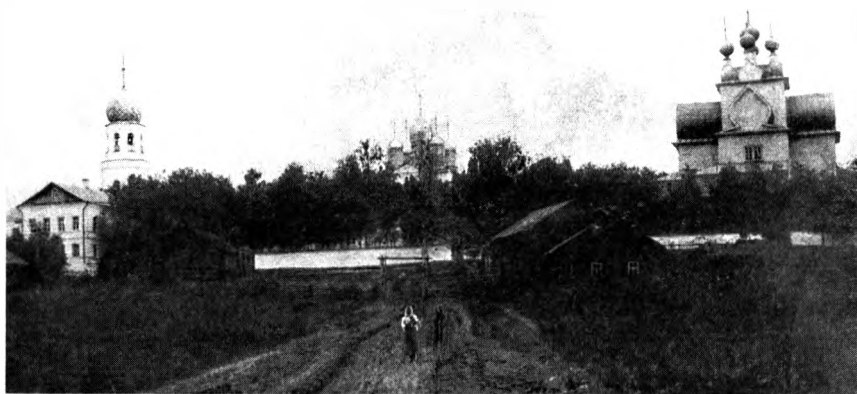
В селе Нелазском, расположенном в тридцати километрах к западу от Череповца, находится Успенская церковь — один из самых значительных памятников русского деревянного зодчества XVII века.

Возникновение этого села связывают с легендой о том, как слуги убитых св. князей Бориса и Глеба Нилко, Парфенко и Кошт в 1015 году отправились на север и расселились на Череповецких землях, отсюда произошли и названия деревень — Нелазское, Панфилка и Кошта.¹ Две из них существуют и по сей день, а деревня Панфилка исчезла со строительством химзавода. Также есть предположение, что в честь благоверных князей была заложена церковь, отсюда и название села Борисоглебское, сохранявшееся до XIX века. Лишь позднее оно стало именоваться Нелазское.

Село Борисоглебское считалось самым крупным в Нелазской волости: его жителей в 1850-х годах насчитывалось свыше 670 человек. Помимо сельского хозяйства, которое не приносило достаточного количества урожая, население занималось сплавом леса по реке Суда, а также кузнечным, экипажным, торговым промыслами. На центральной площади устраивались ярмарки, собиравшие народ со всей Вологодской губернии. Были в селе мастерские по изготовлению валенок, стульев, сыроварня, несколько мукомольных мельниц с маслобойными заводами в округе. Протекающая здесь речка Нелазы, от которой

сегодня осталось, пожалуй, одно название, славилась чистой проточной водой, в которой водились перловицы, что способствовало добыче речного жемчуга.

В прошлом здесь располагался целый комплекс построек, формировавший погост (илл. 1). Это Успенская деревянная церковь, каменный храм Архангела Михаила, деревянная, а позже каменная колокольня, кирпичная келья, амбары, хозяйственные постройки, деревянная часовня, кладбище. Вся территория была обнесена деревянной, а затем кирпичной оградой. К погосту были приписаны деревянная часовня, располагавшаяся недалеко от деревни Патино, и деревянная церковь во имя Преображения Господня. Церковь была небольшой по площади (около 33 кв.м) клетского типа с двускатной крышей, на которой установлен восьмерик с главкой. В 1854 году ее состояние описывается уже как ветхое. Обе постройки не сохранились до настоящего времени.



Илл. 1. Ансамбль села Нелазского. Вид с юга. Фото начала XX в.

Начиная с 1930-х годов, во время антирелигиозной политики церковное имущество погостских храмов было разграблено и уничтожено, а церкви стали использоваться в хозяйственных и развлекательных целях, их служители были арестованы и сосланы. В годы перестройки

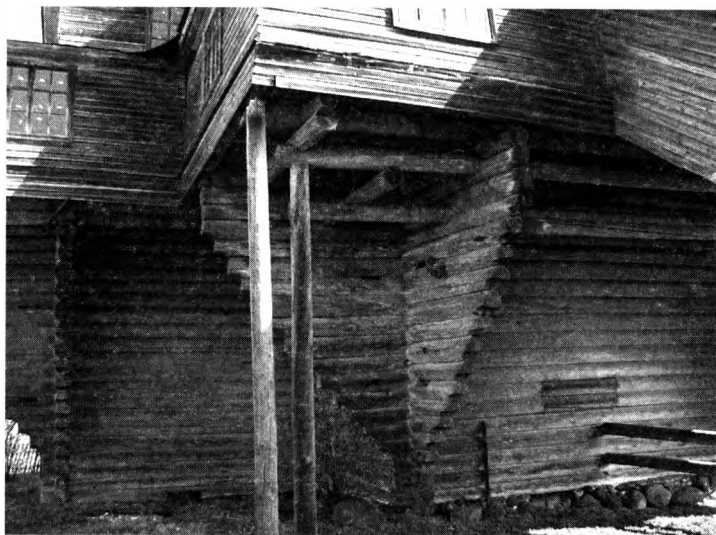
Нелазское не избежало участи многих деревень и сел и стало потихоньку приходить в запустение.

До настоящего времени из комплекса церковных построек в достаточно хорошем состоянии до нас дошла деревянная Успенская церковь, построенная в 1694 году (в некоторых источниках встречаются также 1696, 1698 и 1691 годы). Основной объем представляет собой четверик, увенчанный крещатой бочкой с пятиглавием. С четырех сторон к нему прилегают прирубы, также перекрытые бочками. С севера, запада и юга церковь окружена галереей на вынесенных консолях. Здание поднято на подклет, который обуславливается суровыми климатическими условиями, а также стремлением выделить культовое сооружение среди жилых построек, возвести помещение храма в «горнюю клеть».² Из крыльца, устроенного на «отлете», в галерею ведет крутая лестница (илл. 3). При входе непосредственно в храм расположен деревянный перспективный портал с килевидным завершением, богато украшенный резьбой. Можно предположить, что он был перенесен из другого, скорее всего, каменного храма, так как толщина его превышает толщину стены в два раза, а на бревнах при входе видны вырубки, сохранившиеся, возможно, от первоначального косяка. Резьба на откосах портала схожа с каргопольской резьбой.

Как и многие древние деревянные постройки, нелазский храм дошел до нас не в оригинальном виде. На основании архивных документов, начиная с 1794 года, можно проследить изменения, которые церковь претерпевала. Так, в ризничной описи 1827 года читаем: «Покрыта чешуею осиновою, на оных кресты деревянные, обитые белым железом ... Олтарь четверугольной, пол деревянной, стены и потолки тесовые, сделаны в косяк».³ До середины XIX века церковь сохраняла первоначальный облик, то есть не была обшита, а главы и крыша были покрыты лемехом, крыльцо было двухвходным, а галерея открытой. Внешние углы рублены «в обло», внутренние — «в лапу».

В 1853 году церковь была обшита тесом и стены выкрашены белой краской. В 1855 году подрядчик Ксенофонт Тимофеевич Юдин из села Толгобола Ярославской губернии⁴ подвел каменный фундамент, в связи с чем было вынута три венца и заужена галерея. Она стояла открытой до начала XX века, когда в 1908 году был произведен ремонт, в результате которого ее застеклили и обшили тесом. Еще и теперь в стенах

галереи можно заметить врубки от некогда стоявших здесь лавок. Лестница была сделана новая, крыльцо поставлено на каменный фундамент, из-за чего оно поднялось на 0,6 сажени от земли (1 метр 27 сантиметров), что сделало лестницу более пологой. В пояснительной записке к чертежам переустройства лестницы и крыльца указывается на необходимость установки раскосов от вертикальных бревен под углами галереи для предотвращения провисания последней и прогиба стен (илл. 2). Нижние бревна было решено покрасить масляной краской в тон старого дерева для предотвращения гниения. Следует отметить, что в проекте данных работ уделяется внимание сохранности общей конструкции и вида Успенской церкви, в котором она находилась на тот момент.



Илл. 2. Опорные столбы и консоли под углами галереи Успенской церкви. Северо-западный угол. Фото автора. 2008 г.

В апреле 1856 года храм был «разобран до наката» с целью замены ветхих балок и бревен. Тогда же был срублен и зашит тесом новый рундук крыльца, бочки и крыша покрыты листовым железом, выкрашены медянкой — все это выполнено по прежнему плану; под углы галереи подведены столбы, поставленные на камни. Церковь, возможно, и сохранилась благодаря капитальному ремонту и тому, что в советское время она использовалась как склад, а, следовательно, была под охраной.

В интерьере резной трехъярусный иконостас служил композиционным центром. Он состоял из 53 икон: 14 икон составляли местный ряд, 21 — праздничный и 18 деисусный. Иконостас имел завороты на южную и северную стороны. На восточных стенах сохранились следы врубок от старого иконостаса и перил, отделяющих солею от основного помещения.

Устроить новый иконостас в 1859 году подрядился Андрей Смирнов из города Весьегонска Тверской губернии. Он был резным, окрашенным кармином и венецианским лаком, с царскими воротами, вызолоченными на полименте. Для него было написано 37 новых икон живописной работы.⁵

К сожалению, до нашего времени не дошло ни одной церковной иконы. Теперь алтарь отделен от моленного помещения досками и подобием тяблового иконостаса, где размещены распечатанные на бумаге образы Божьей Матери, Иисуса Христа и деисусный чин. Правда, в храме есть две иконы Спаса Нерукотворного и Георгия Победоносца в рост. Их в храм принес местный житель, но маловероятно, что они местного происхождения.

В фондах Череповецкого музейного объединения хранятся древние царские врата из Успенской церкви, которые в описи XIX века значатся как «царские врата древней работы резные позолоченные о шести клеймах, на коих изображены вверху Благовещение Пресвятыя Богородицы и Архангел Гавриил, а ниже четыре Евангелиста, над сими вратами в клеймах написано Отечество».⁶

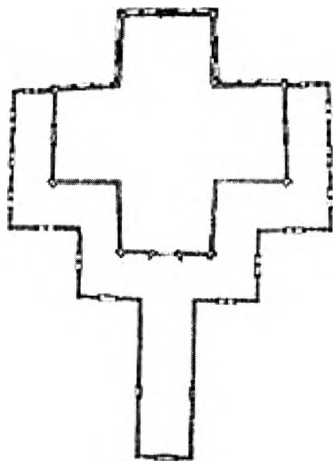
Успенская церковь имеет редко встречающийся 24-гранный потолок прямоугольной формы в основном и алтарном помещениях.⁷ В первой половине XIX века в центральной части неба был написан образ Господа Саваофа. Были ли расписаны трапециевидные доски, неизвестно. Изображение не сохранилось, скорее всего, потому, что доски перекрытия были заменены из-за их ветхости.

В некоторых источниках высказывается предположение о первоначальном шатровом завершении церкви. Так, в отчете архитектора А. В. Барабанова о техническом состоянии храма указано: «В результате обследования установлено, что в месте соединения сруба креста и четверика два венца собраны из уже бывших в употреблении бревен с вырубленными «чашами». Можно предположить, что четверик сделан

позже, чем сруб креста, а первоначально завершение храма было иным, возможно шатровым».⁸ В. А. Гуцина относит Нелазскую церковь к типу «крестчатых» шатровых «о пяти и девяти главах».⁹ В таком случае, вместо четверика должен был бы располагаться восьмерик, увенчанный шатром. Однако более традиционным и чаще встречающимся типом церквей с перекрытием в виде крещатой бочки считается клетский тип (Георгиевская церковь в селе Пермогорье Архангельской области, 1665 г.; Богоявленская церковь в селе Палтога Вологодской области, 1733 г.; церковь Дмитрия Мироточивого в селе Щелейки Ленинградской области, 1783 г.).

В начале XIX века рядом с храмом стояла колокольня: «Колокольня деревянная, рублена снизу четвериком, а потом осьмериком, под ней сделаны ворота створные на крюках и петлях железных ... Лестница на оную колокольню четверть, окон 2 слуховые, над колоколами подволока тесовая, шатер основан на столбах, крест на оной колокольне железной».¹⁰

Территория погоста была обнесена деревянной оградой с двускатной крышей и с четырьмя воротами для въезда. С северной стороны в ней



Илл. 3. План Успенской церкви. 1694

находилось девять лавок, а напротив еще девять, крытых тесом. Позже ограда с лавками была перестроена из кирпича.

Успенская церковь является памятником федерального значения и с 2008 года находится на балансе Дирекции по охране и использованию культурного наследия Вологодской области. В 1994 году к 300-летию храма был проведен косметический ремонт. Прошедшим летом старую железную обшивку кровли поменяли на современный материал — металлопласт. Также заменили некоторые внутренние прогнившие деревянные элементы.

Напротив западного входа Успенской церкви расположена каменная церковь во имя Архистратига Михаила постройки 1785 года. Она освящена в 1821 году. Здание сохранилось достаточно хорошо, за исклю-



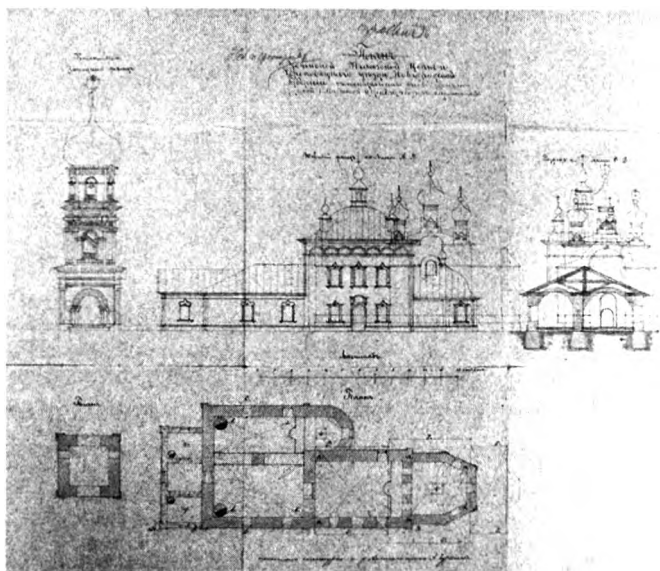
Илл. 4. Деревянная Успенская (1694 г.) и каменная Михаило-Архангельская (1785 г.) церкви. Вид с северо-запада. Фото автора, 2010 г.

чением того, что в советское время были сняты кресты, а затем купола. В плане церковь имеет крестообразную форму и состоит из алтаря, основного помещения, трапезной и придела Бориса и Глеба, расположенного с севера. Сейчас часть придела и основное помещение церкви приспособлены под магазин, а остальные помещения заброшены.

По клировым ведомостям до 1863 года церковь числилась трехпрестольной: холодный храм во имя Архангела Михаила, он имел пятигранный алтарь со сводчатым перекрытием, перед алтарем находился шестиярусный резной вызолоченный иконостас; теплый придел во имя святых Бориса и Глеба с круглым алтарем и трехъярусным иконостасом, насчитывающим двадцать икон; третий во имя Николая Чудотворца, в нем был резной иконостас с царскими вратами, вмещавший одиннадцать икон. В ширину придел имел 18 аршин (12, 8 м), в длину 9 и 3/4 аршин (примерно 7 м). Позже он был упразднен. Кем и когда — точно неизвестно.

С 1893 по 1896 год по причине нехватки места для прихожан храм был перестроен: «Указом Новгородской Духовной Консистории от 14 февраля 1893 года за № 1479 разрешено старый непрочный и тесный Михаило-Архангельский храм разобрать и вместо онаго по присланному плану построить новый храм».¹¹ Освящен новый храм 22 августа 1897 года. Постройку увеличили за счет того, что перенесли основное моленное помещение на место пятигранного алтаря прежнего

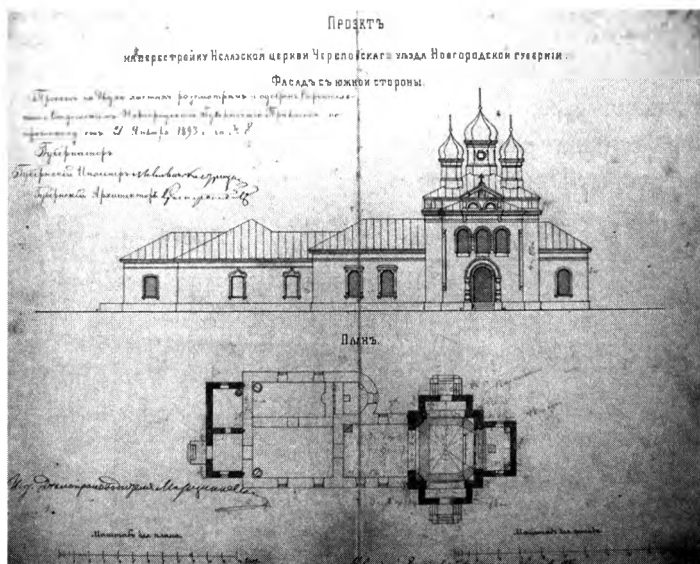
храма и устроили его в виде креста. Новый алтарь стал четырехгранным. Перекрытие выполнено на четыре ската и увенчано пятиглавием. Купола, имевшие форму маковицы, были переделаны в восьмигранные на более массивных шейках. До этого притвор и трапезная имели деревянное перекрытие.



Илл. 5. Архитектор А. Чуркин. Церковь Архангела Михаила и колокольня. Обмерные чертежи. 1893 г. Научный Архив ЧерМО.

Здание имеет три входа: с запада, юга и севера. Южные и северные дверные проемы обрамлены перспективными арками с килевидным завершением, опирающимися на полуколонны, с чередующимся кирпичным рядом. Над ними расположены по три окна с повторяющимся арочным обрамлением и декоративными полуколонками. Раньше перед южными дверьми было каменное крыльцо, а перед северными деревянное. На сохранившихся чертежах видно, какие изменения претерпели фасады после перестройки (илл. 5, б). Однако основные объемы храма сохранилась до наших дней в том виде, в котором они отражены на проектных чертежах от 1893 г. (илл. б) за исключением снесенных глав.

Из документов следует, что в 1911 году был расписан холодный храм, а в 1912 Борисо-Глебский придел. Мастер — Александр Иванович Леонов.¹² В настоящее время в основном помещении из-под слоя



Илл. 6. Проект на перестройку каменного храма Архангела Михаила, 1893 г. Южный фасад и план. Научный архив ЧерМО.

побелки видна живопись с изображением святых и сцен из жизни Христа. К сожалению, не было принято мер по ее консервации, возможно, потому, что она не представляет большой художественной ценности. Помещение освещается через одно окно над северным входом, остальные окна заложены кирпичом, с внутренней стороны на них видны железные кованые решетки, сохранившиеся с 1895 года, они выполнены по проекту архитектора А. Чуркина (ил. 6).

Напротив западного входа храма располагалась каменная колокольня, построенная в 1852 году: «колокольня каменная в три яруса, первый ярус четырехугольный в 11 и 1/4 аршина (8 м) с большою аркою, сквозь которую главный вход в ограду. В правой стене оной арки дверь в кладовую, а с левой дверь на колокольню. Второй ярус колокольни восьмигранный с четырьмя большими пролетами в виде окон с полукруглым верхом, ярус высотой 10 аршин (7,11 м). Третий ярус вышиною 7 и 1/2 аршина (5,3 м), круглый с восемью пролетам, в которых подвешены колокола. Высота всей колокольни 11 саженей (24 м). Над третьим ярусом одинаковой с оными толщины устроена глава в виде маковицы».¹³ Тогда на колокольне было семь колоколов, позже их осталось пять.

По сторонам от нее находились кирпичные торговые лавки с галереями, сдаваемые в аренду купцам. Напротив стояли деревянные лавки. Колокольня с лавками была расположена по линии кирпичной ограды, устроенной в 1861 году (имела высоту 2,13 м и длину 268 м). В северо-западном ее углу находилась небольшая деревянная часовня (примерно 2 x 2 м). С южного угла пристроена каменная двухэтажная келья, а напротив нее на площади была деревянная келья для сторожа. Также напротив колокольни находилось три деревянных амбара.

Из всех перечисленных построек сохранилась только каменная келья, к которой с обеих сторон примыкают поздние пристройки. Колокольню начали разбирать в 1962–1963 годах и разбирали, по словам местного жителя, пять лет. От ограды с южной стороны в земле осталось несколько камней.

Все, что мы можем наблюдать сегодня от некогда великолепного архитектурного ансамбля — это деревянную Успенскую и разрушающуюся каменную церкви, а также одну келью. Наибольшее внимание туристов привлекает деревянная Успенская церковь. Архитектурные приемы, использованные при ее строительстве, были широко распространены на Русском Севере.

Сложно представить, что Нелазское еще недавно было крупным оживленным населенным пунктом. Современное состояние Нелазского погоста показывает, насколько ведомым и неосмотрительным может быть наш народ, когда за каких-то два-три десятилетия разрушает вековую красоту в связи с новой идейностью и политикой. В период же когда ошибки прошлого начали осоз-



Илл. 7. Каменная колокольня. Вид с запада. Фото Копыльцова Е. 1950-е гг.

навать, не было предпринято должных мер по сохранению и восстановлению старины.

Со временем все больше утрачиваются национальные традиции, большинство представителей нового поколения уже не помнит и не знает своей культуры. Процесс коммерциализации приводит к тому, что памятники продают желающим, как это произошло в 2008 году с Михаило-Архангельским храмом. Здание, которое по документам числится как клуб, оценили в 600 тысяч рублей и выставили на продажу.¹⁴ Памятник спасла от «нового хозяина», скорее всего, неблагоприятная экономическая ситуация в стране.

Примечания

1. *Выдрова В. А. Память о селе Нелазское. Летопись. Машинописный текст [Череповец, 2000].*
2. *Грабарь И. Э. История русского искусства. Серия «Электронные книги», версия 2.х/Гл.ред. Владислав Соков, ООО «БизнесСофт». 2005; он же, О русской архитектуре. М., 1969.*
3. *Архив ЧерМо, ф.8, оп.7, д.15, л.2.*
4. *Архив ЧерМо, ф.8, оп.7, д.28, л.39.*
5. *Архив ЧерМо, ф.8, оп.7, д.29, л. 48.*
6. *Архив ЧерМо, ф.8, оп. 7, д.26, л.6.*
7. [http://ru.wikipedia.org/wiki/Небо_\(архитектура\)](http://ru.wikipedia.org/wiki/Небо_(архитектура)).
8. *Отчет о техническом состоянии храма. Результаты обследования, чертежи, фотографии/Под рук-м Барабанова А. Б. — М., 1996. — с. 8.*
9. *Гущина В. А. К вопросу об истоках формирования Кижского архитектурного ансамбля // Кижский вестник. Вып. 9. Петрозаводск, 2004. С.192.*
10. *Архив ЧерМо, ф.8, оп.7, д. 15, л.20.*
11. *Архив ЧерМо, ф.8, оп.7, д. 51, л.19.*
12. *Северо-Запад. Историко-культурный региональный вестник. Вып. 2. Череповец, 1998. С.31–32.*
13. *Архив ЧерМо, ф.8, оп.7, д.47, л.41*
14. *Тихонова Т. Храм на продажу // Речь, 2008. №223, С. 1,3.*