

## ЕДОМСКАЯ БЛАГОВЕЩЕНСКАЯ ЦЕРКОВЬ (XV-XX ВЕКА)

Костенчук Юлия, 11 класс.

Руководитель – Юрий Васильевич Тузов.

МОУ «Устье-Угольская средняя общеобразовательная школа»,

Шексна, 2003 год.

Церковь Благовещения Пресвятой Богородицы расположена в с. Едома Железнодорожного сельского поселения Шекснинского района. Едома начинает складываться как хозяйственный и духовный центр окрестных селений и их жителей со второй половины XV века. В конце XV века она упоминается в архивных документах<sup>1</sup> как вотчина Московского Симонова монастыря. Об этом свидетельствует Жалованная льготная и несудимая грамота верейского и белозерского князя Михаила Андреевича архимандриту Симеону от 15 мая 1477 года на монастырские деревни на Белоозере – Едому, Паче, Добрей и Безносовскую<sup>2</sup>. И в писцовой книге езовых дворцовых волостей Белозерского уезда за 1585 год говорится: «Ез Мальбуской ... А у того езу с одну сторону реки Шексны берег царя и Великого князя Даргунской волости, аз другую сторону Едомские волости Симонова монастыря ...»<sup>3</sup>.

В 1607 году в Едоме была построена деревянная теплая церковь Благовещения с приделом преподобных Зосимы и Савватия Соловецких<sup>4</sup>. У Благовещенской церкви была примечательная, тесанная топором, крыша<sup>5</sup>. «Предание говорит, что во время литовского разорения [1610-е годы. – Прим. ред.] церковь Едомская в заступлениях Царицы Небесной осталась неповрежденной, но в целях предосторожности церковную утварь и иконы спрятали в подвале церковном...»<sup>6</sup>. В 1658 году был построен второй храм, тоже деревянный, но холодный, освященный в честь святителя Афанасия Александрийского, и эта церковь звалась прихожанами новой по отношению к старой Благовещенской<sup>7</sup>. Это подтверждается и переписной книгой 1678–1679 годов, в которой указывается, что в с. Едома на церковной земле находятся «церковь Благовещения Пресвятой Богородицы да другая церковь Афанасия Александрийского с дворами попов и дьячков, в которых проживает 8 человек. Да на вотчинной монастырской земле в с. Едома двор монастырский, а в нем живет приказчик»<sup>8</sup>.

После проведения секуляризации (1764 год) и принятия штатов церковь Благовещения стала центром прихода. К тому времени у неё имелись приписные деревянные часовни в деревнях Романда, Курово и Четвериково<sup>9</sup>. На протяжении всего существования прихода службу в церкви отправляли священники Лев Писарев (1843 год), Михаил Воскресенский (1873 год), Александр Добротин (1896 год), Иоанн Васильев, исполняющий обязанности псаломщика (1918 год), Михаил Добротин (1923 год)<sup>10</sup> и Кирилл Барabanов (1936 год)<sup>11</sup>.

В 1866 году «тщанием прихожан» был возведен каменный храм Благовещения с колокольней в одной связи. По рассказам старожилов церковь должны были построить в другом месте, около деревянного моста через речку Пишковку. Привозили туда материалы для строительства храма и несколько раз оставляли местнотчимую икону Божьей Матери Троеручицы, прославлявшуюся чудесами с 1860 года. Всякий раз икона чудесным образом перемещалась в то место, где в настоящее время находится храм<sup>12</sup>.

Старый теплый храм из-за ветхости строений был разобран, но его престолы перенесли в новый храм, который вместил две церкви. На первом этаже за притвором располагалась тёплая Афанасьевская церковь с приделами Зосимы и Савватия (освящен 27 октября 1866 года) и Афанасия Александрийского. На втором этаже была холодная церковь с престолом Благовещения Пресвятой Богородицы. Стены зимнего храма были покрыты живописью, резной деревянный иконостас включал по семь икон в местном, праздничном и деисусном ярусах. В 1896 году иконостас был позолочен, а на своде была написана маслом картина «Воскресение Христо-во»<sup>13</sup>.

Почти весь приход храма располагался на правом берегу реки Шексны, по течению её трёх притоков – Пишковки, Огаровки и Кономы<sup>14</sup> и во второй половине XIX века включал в себя с. Едома и 30 деревень (табл. 1).

Основным занятием населения было земледелие. В ведении прихода находилось 73 десятины земли, из которых 39 были неудобными для ведения хозяйства. Крестьяне занимались и промысловой деятельностью: немного ловили рыбу, по р. Конома сплавляли лес. Отдельной статьёй дохода была продажа сена, которое, как отмечается в документах, «...в продолжение каждого лета сбывается ... на суда в таком количестве, сколько не продается ... во всем Череповецком уезде»<sup>15</sup>.

По рассказам старожилов, храм был закрыт в 1936 году: ночью сняли колокола и увезли их вместе с богослужебными книгами<sup>16</sup>. Часть икон разобрали по домам жители, а часть попала в фонды Череповецкого музея.

Во время войны колокольня служила наблюдательным пунктом зенитчиков, позже церковь использовалась как зерносклад. В 1958 году по распоряжению Дмитрия Михайловича Кузовлева, прибывшего из Москвы в числе «пятидесятников», храм был переоборудован в МТС и в нем была построена кузница. С храма сняли и увезли крест, вместо которого установили «красный флаг из железа»<sup>17</sup>. Тогда же, вспоминала Нина Павловна Виноградова, разобрали на кирпич паперть, «испортили» росписи на стенах, о чем горько сожалели прихожане. После закрытия МТС храм использовали для хранения удобрений.

Церковь находится на высоком берегу Шексны. От подпора Рыбинского водохранилища у с. Едома образовался мелководный залив, уровень воды в котором меняется в зависимости от работы ГЭС у пос. Шексна. Пойма р. Шексна заболочена и закустарена.

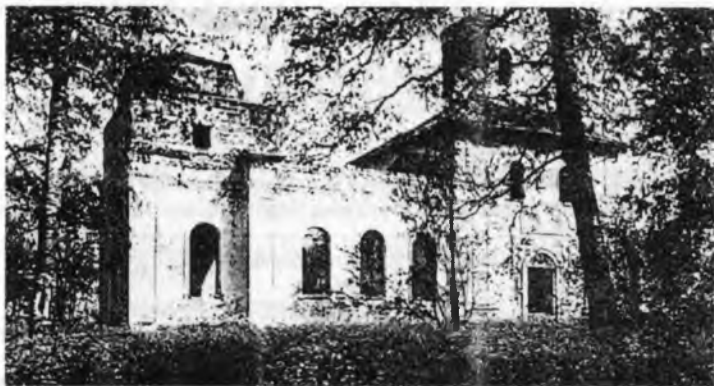
Т а б л и ц а I

**Синсок селений прихода Едомской Благовещенской церкви  
на 1866 год [по: 5]**

№ п/п	Населенный пункт	Расстояние до церк- ви, верст	Число прихожан	
			Мужчины	Женщин
1	Едома	0	65	73
2	Маурино	1	36	47
3	Замошье	1	24	24
4	Добрец	2	108	112
5	Матюково	3	82	102
6	Четвериково	3	102	87
7	Пача	5	128	133
8	Шайма	6	58	50
9	Курово	8	41	51
10	Калинкино	8,5	16	19
11	Полежайка	9	19	23
12	Шапки	10	45	48
13	Лапино	9	34	39
14	Глызово	10	28	24
15	Соболино	8	28	19
16	Антипино	5	44	62
17	Безносово	7	60	55
18	Дресвянка	7	26	23
19	Михеево	10	24	24
20	Залужное	6	18	22
21	Зайцево	5	12	20
22	Дурасово	4	28	30
23	В. Бурково	6	29	37
24	Н. Бурково	5	12	17
25	Стрелица	7	28	33
26	Кругой Бор	7	4	8
27	Шеломово	8	29	40
28	Пустовалово	11	27	34
29	Романда	12	44	51
30	Боровая	13	6	7
31	Нова	16	71	67
<b>Всего</b>			<b>1276</b>	<b>1381</b>

При обследовании местности вокруг храма выявлено заброшенное старое кладбище и запущенный парк. Есть сведения о том, что севернее с. Едома, в березовой роще у д. Антипино, располагалось еще одно – раскольническое – кладбище, действовавшее до 1840 года. Дело в том, что почти во всех деревнях прихода, за исключением Замошья, Курова, Дресвянки, Залужного, Зайцева, Дурасова и Боровой, жили старообрядцы – последователи Спасова согласия и Филиппова братства<sup>18</sup>. Причиной, как отмечал Н. Богословский<sup>19</sup>, «служили постоянные сообщения ... жителей с

московским Симоновым монастырем и московцами. Приход Едомский, как видно, издавна смущается расколом и в особенности сектою Спасова согласия».



Едомская Благовешенская церковь. Южный фасад. 2002 год

Сейчас храм не используется, но до сего времени видны особенности его архитектурного облика. Он представляет собой квадрат с выступающей алтарной абсидой и входами с северной и южной сторон. Над четырехскатной крышей поднимается круглый светлый барабан, венчавшийся луковичным куполом. Трехъярусная колокольня, соединенная с основным зданием, завершалась шатром с главой<sup>20</sup>.

Едомской Благовешенской церкви нет в списках храмов Вологодской области, подлежащих восстановлению<sup>21</sup>. В начале XXI века была предпринята попытка начать восстановление храма на средства местных предпринимателей, но сумма, которую они смогли предложить, оказалась крайне мала. А состояние церкви неудовлетворительное: нет дверей, отсутствуют косяки и рамы в оконных проемах, частично разрушены фундамент, перекрытия и стены, повреждена, а местами отсутствует, кровля. Снесена часть колокольни, и только в летней церкви сохранились фрагменты настенной росписи, отдаленно напоминающие о былом величии храма.

#### Примечания

<sup>1</sup> Акты социально-экономической истории Северо-Восточной Руси конца XIV – начала XVI в. В 3 т. – М.: изд-во АН СССР, 1952-1964. Т. 2. № 391. С. 398-399.

<sup>2</sup> Жалованные грамоты Белозерского князя Михаила Андреевича Московскому Симонову монастырю на владение деревнями и населением // АСЭИ. Т. 2. №№ 390, 391, 397.

<sup>3</sup> Барашкова В. С., Дмитриева З. В., Прокофьев А. Л. С писцовая книга езовых дворовых волостей Белозерского уезда 1585 г. // Крестьянство Севера России в XVI в. – Вологда, 1984. с. 32-129.

<sup>4</sup> Опись имущества Благовещенской Едомской церкви, составленная в 1896 году / Церковно-приходская летопись Едомской Благовещенской церкви за 1876-1914 гг. // Отдел письменных источников Череповецкого музейного объединения.

<sup>5</sup> Богословский Н. Материалы по истории, статистике и этнографии Новгородской губернии, собранные из описания приходов и волостей // Новгородский сборник. Выпуск V. – Новгород, 1866. – С. 89-96.

<sup>6</sup> Там же.

<sup>7</sup> Белоозеро и Белоозерский уезд / Замысловский Е. Е. Извлечения из переписных книг // Летопись занятий Археографической комиссии за 1878-1881 гг. Вып. 8. – СПб., 1888. – С. 306.

<sup>8</sup> Там же, с 307.

<sup>9</sup> Опись имущества Благовещенской Едомской церкви, составленная в 1896 году ...

<sup>10</sup> Информация получена от научного сотрудника Череповецкого музейного объединения М. Ю. Хрусталева.

<sup>11</sup> К्लीровая ведомость Благовещенской Едомской церкви за 1921 год / ГАВО. Ф. 1067. Оп. 1. Д. 189.

<sup>12</sup> Опись имущества Благовещенской Едомской церкви, составленная в 1896 году ...

<sup>13</sup> Опись имущества Благовещенской Едомской церкви, составленная в ноябре 1918 г. / Церковно-приходская летопись ...

<sup>14</sup> Богословский Н. Материалы по истории, статистике и этнографии Новгородской губернии, собранные из описания приходов и волостей // Новгородский сборник. Выпуск V. – Новгород, 1866. – С. 89-96.

<sup>15</sup> Там же.

<sup>16</sup> Информант: Александр Васильевич Олешов, 1931 года рождения, с. Едома Шекснинского сельсовета Череповецкого района (ныне – Железнодорожное сельское поселение Шекснинского района).

<sup>17</sup> Информант: Нина Николаевна Бобкова, 1927 года рождения, с. Едома Шекснинского сельсовета Череповецкого района (ныне Железнодорожное сельское поселение Шекснинского района)

<sup>18</sup> Спасово согласие (Нетовщина) и Филиппово братство (Филипповцы) – старообрядческие согласия беспоповщического толка. – Прим. ред.

<sup>19</sup> Богословский Н. Материалы по истории, статистике и этнографии Новгородской губернии, собранные из описания приходов и волостей // Новгородский сборник. Выпуск V. – Новгород, 1866. – С. 89-96.

<sup>20</sup> Опись имущества Благовещенской Едомской церкви, составленная в 1896 году ...

<sup>21</sup> Информация Василия Михайловича Малиновского – главы администрации сельского поселения.

## **СТАРООБРЯДЦЫ ШЕКСНИНСКОГО КРАЯ ВО ВТОРОЙ ПОЛОВИНЕ XIX – НАЧАЛЕ XX ВЕКА**

Власова Ольга, Дарьина Марина, 7 класс.

Руководитель – Юрий Васильевич Тузов.

МОУ «Устье-Угольская общеобразовательная школа»,  
Шексна, 2005 год.

Во второй половине XIX – начале XX века большинство населения шекснинской деревни придерживалось православного вероисповедания,