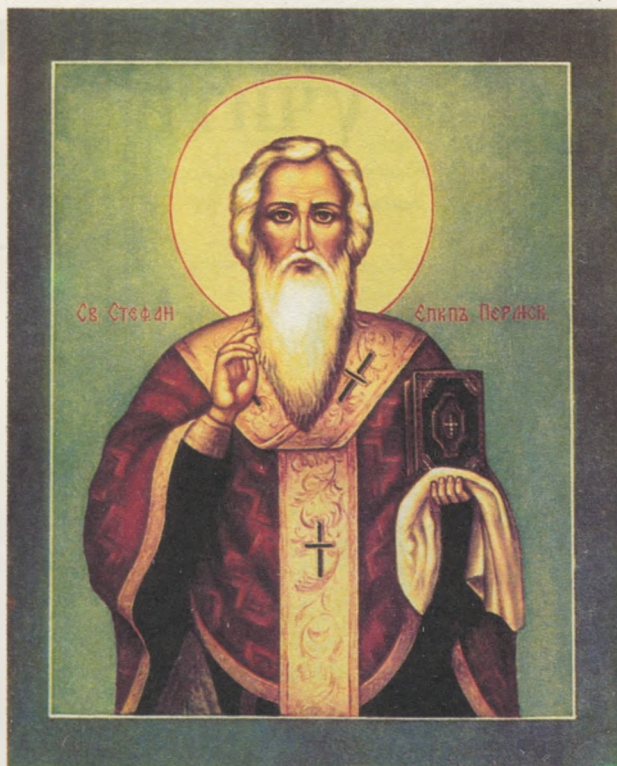


# В ПЕРМСКУЮ ЗЕМЛЮ УЧИТИ



- Стефан Пермский
- Послал к нам мужа добра...
- Святая обитель у зырян
- «Постави церковь свою Стефан...»



# СТЕФАН ПЕРМСКИЙ

Первый епископ Пермский, креститель коми народа, создатель пермской азбуки и письменности Стефан родился в 1340-х годах в городе Устюге. Как сказано в Житии Прокопия Устюжского родителями его были священник соборной церкви Успения Симеон и мать Мария, дочь устюжского кузнеца Ивана Секирина. По преданию, рождение будущего просветителя предсказал местный юродивый Прокопий (умер в 1303 г.) девочке Марии, когда ей было всего три года.

Детство Стефан провел в городе Устюге, где, по словам его биографа Епифания, выучился «всей граматичной хитрости и книжной силе» и еще в ранней юности стал прислуживать в церкви у своего отца чтецом. Позже, приняв решение посвятить себя служению церкви, отправился в Ростов Великий, центр Ростовской епархии, в подчинении которой находился Устюг. Там, в монастыре Григория Богослова («Братском затворе») постригся в иноки от рук старца Максима по прозвищу Калина.

«Братский затвор» во времена Стефана носил характер учебного заведения. Там была богатая библиотека, в которой хранились книги и на греческом языке. Стефан его изучил. Основательная языковая и теологическая подготовка позволили ему затем вступить на путь христианского миссионера. В Ростове Стефан сближается со своим будущим агиографом Епифанием. Созданное Епифанием Премудрым Житие Стефана Пермского является вершиной словесного искусства Древней Руси конца XIV -- XV веков и единственным письменным свидетельством о крещении пермского народа.

Перед тем как Стефан отправился в Пермскую землю, восточную окраину Европейской части Русского государства, будучи уже в сане священника (1379г.), он получил благословение от наместника Московского митрополита Митяя и одобрение великого князя Дмитрия Ивановича.

Свою проповедь Стефан начал в Пырасе (ныне Котлас). Обращая местных язычников в христианскую веру, основал городок в устье реки Вымь, который впоследствии стал епископской резиденцией. В 1383 году Стефан рукоположен митрополитом Пименом в епископы Пермские.

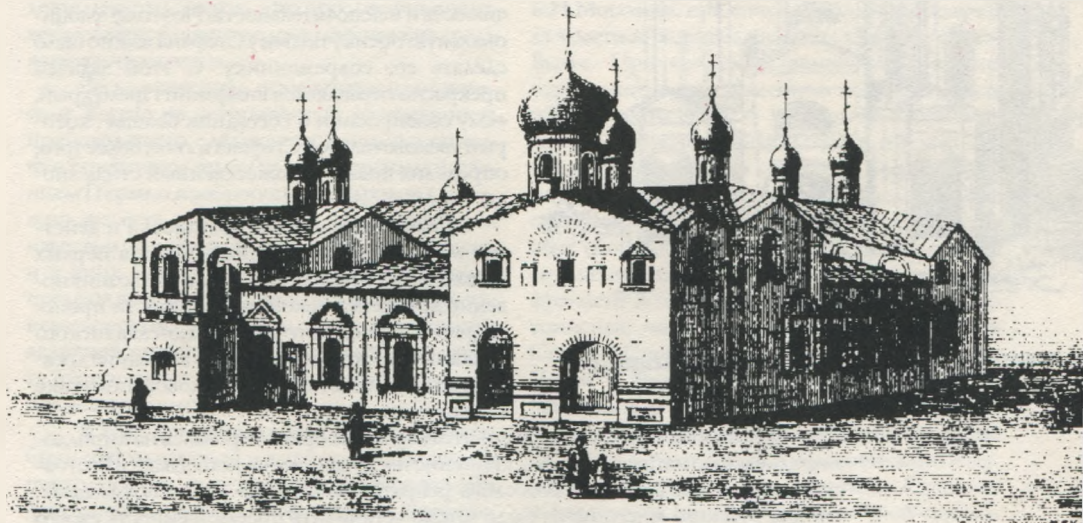
Здесь, в Пермской земле, он построил новые храмы и монашеские обители, создал «школу» для обучения грамоте и пермской азбуке новопросвещенного народа. По преданию, самим Стефаном была написана икона «Зырянская Троица» (ныне почитаемая главной святыней Коми края), на которой сохранился фрагмент письменного текста на пермском языке.

Фигура епископа Пермского была заметной в эпоху Дмитрия Донского. Без его участия не обходились в самых серьезных церковных мероприятиях. От его имени было отправлено Послание на новгородских еретиков («стригольников»). Стефан был знаком с выдающимися личностями того времени -- Сергием Радонежским, митрополитом Киприяном, Епифанием Премудрым, великокняжеской семьей и другими.

Умер Стефан Пермский во время одной из своих частых поездок в Москве 26 апреля 1396 года и похоронен у церкви Спаса на Бору.

Не сохранилось ни одной рукописи с переводом на пермский язык богослужебных книг. Отдельные же небольшие фрагменты текстов и записи на иконе не дают полного и ясного представления о масштабах деятельности выдающегося просветителя Перми по созданию новой письменности.

К лику святых Стефан причислен в 1547 г. Преемниками дела первого епископа стали пермские владыки Герасим (после 1416 - 1443 гг.), Питириим (после 1444 - 1445гг.), Иона (1456 - 1470 гг.). Сведения о их деятельности бедны и по большей части легендарны. Известно, что Герасим и Питириим были убиты от рук местных язычников. Официальная канонизация трех пермских святителей произошла гораздо позднее -- в 1697 году. Захоронены епископы были в Усть-Выми, мощи их почитались.



СПАСЪ НА БОРУ ВЪ МОСКОВСКОМЪ КРЕМЛѢ

А. Власов

# ПОСЛАЛ К НАМ МУЖА ДОБРА...

*Миссия русской православной церкви в Пермском крае.*

Христианизация Пермского края и создание Пермской епархии связана с именами святителей Стефана, Герасима, Питирима, Ионы. Они были первыми местночтимыми святыми северо-восточной окраины Русского государства. В результате их деятельности были построены первые церкви, открыты монашеские обители, началось просвещение пермского народа.

С периодом самосознания русской церкви связано распространение христианства среди языческих народов. Это отразилось, во-первых, в борьбе за автономию от цареградских патриархов и, во-вторых, в провозглашении себя после падения Константинополя (1452г.) наследницей и оплотом восточного православия. Крещение Пермской земли в этой духовной борьбе стало важной вехой на пути формирования идеологии русской церкви.

Создание Жития первого епископа Пермского Стефана и оценка подвига

просветителя пермян его жизнеописателем Епифанием Премудрым было обусловлено именно такой внутренней необходимостью. Идея избранности русской церкви пока прямо не высказывается в Житии, однако в нем уже содержатся идеологические установки того, что через столетие выльется в формулу «Москва — Третий Рим». В Житии последовательно проводится идея единения русских земель и подчеркивается особая миссия церкви в возрождении русской государственности.

Вслед за победой на Куликовом поле (1380г.) была создана новая епархия на границе между христианским и языческим мирами — там, откуда вновь могла возникнуть угроза от врага (в том числе и татар) на северных и восточных окраинах русской земли.

В таком историческом контексте пермская миссия Стефана приобретает особую значимость и исключительность. Поэтому эмоциональную оценку подвигу Стефана важно было сделать его современнику. С этой задачей прекрасно справляется Епифаний Премудрый, «ему совопросник и собеседник беаше», который увековечил имя Стефана и свое, более того, определил новый художественный стиль эпохи.

Сама историческая обстановка и действия миссионера напоямали деяния первых славянских учителей. Отметим, что возникновение древнепермской письменности происходило в период «второго южно-славянского влияния». Отсюда обостренное внимание древнерусских книжников к языковой политике того времени.

Стефан в своей практике алфавитотворчества ориентировался на кирилло-мефодиевскую направленность. Изучение им древнегреческого языка в Ростовском монастыре Григория Богослова («Братском затворе») ясно показывает, что для русского миссионера было важно установить преемственность своего дела от греческой и славяно-русской православной традиции.

Епифаниевский текст «О азбуке пермской» из Жития Стефана — это развернутое в стиле «плетения словес» похвальное слово святому, создателю



**Храм во имя Св. Стефана Пермского в г. Усть-Сысольск**

новой письменности. Опираясь на текст Сказания «О письменах» Чернорица Храбра, автор Жития своеобразно «обыграл» факт создания азбуки Стефаном как продолжение просветительской миссии Кирилла и Мефодия. Епифаний придает труду Стефана провиденциальный характер: «Бог, не оставляя рода человека без разума, <...> пощажде и помилова люди Пермского языка, послал к ним мужа добра и благославеина Стефана».

В Житии Епифаний отстаивает правоту дела Стефана при помощи тех же аргументов, которые приводятся в Сказании «О письменах» Чернорица Храбра. Он обращается к истории возникновения письменности и азбуки. Однако, если автор Сказания старается отстоять статус славянской письменности как равной трем другим священным языкам, то для Епифания создание пермской письменности -- воплощение гуманистической идеи просвещения народов, равных перед Богом («ею же грамотою и Моисей потом писаше о бытии всего мира бытийска книги, в них же писано, яко Бог сотворил небо и землю и вся яже на нею, и человека и прочее все по ряду...»).

Надо признать, что гуманистический пафос произведения Епифания рожден временем конца XIV — начала XV вв., когда древнерусская культура была на подъеме. Одна из характерных черт ее — попытка осмыслить Древнюю Русь в единении с мировой культурой и ощутить себя наследницей и хранительницей ценностей православного мира. Русская культура, впервые приняв и попытавшись осознать свои миссионерские задачи, вплотную подошла к идее «Москва — Третий Рим». На этой почве зарождается гуманизм Епифания и его пафос при описании просветительской деятельности Стефана. Это прославление человека, совершающего подвиг миссионера среди языческих народов.

Весьма важным, ориентирующим читателя Жития на историческую достоверность происходящего, следует воспринимать описание Епифанием земли под летописным названием Пермь и населяющих ее народов («Должно же есть визсковати, и распытывати, и известно уведати о Пермской земле, где есть, и в киих местах отстоит, и промеж киими пределы поведается, и котории ю, соживущии в суседах около ея...»). Тем самым автор как бы включает эту порубежную территорию в орбиту православного мира и констатируя акт выполнения самой миссии.

В ходе христианизации Перми должны были использоваться и кириллические книги, поскольку без них трудно представить себе деятельность первых монастырей, основанных Стефаном, — в Усть-Выми (Михайло-Архангельский), на Вотче и Еренском городке. Предание также относит ко временам первого

епископа и построение Ульяновской пустыни на Вычегде. Главным миссионерским центром в крае становится резиденция Пермского епископа — усть-вымский архиерейский дом. Преемники Стефана епископы Исакий (1398—1416), Герасим (после 1416—1443), Питирим (после 1444—1455), Иона (1456—1470), Филофей (1471—1501) продолжали просветительскую миссию в Пермском крае.

О епископе Исаики сохранились весьма скудные сведения. Он был рукоположен Куприяном в 1397 (или 1398) году. По летописным данным он присутствовал 22 марта 1416 года при посвящении новгородского епископа и после этого уже не возвращался в Усть-Вымь.

Наиболее важный след оставили святители Герасим, Питирим и Иона. Причисление их к лику российских святых произошло только в 1607 году, однако местное их почитание, очевидно, началось гораздо раньше. Есть основание полагать, что историческую роль Пермской Епархии в становлении православной русской церкви впервые осознали во времена епископа Филофея.

В 1472 году Пахомием Сербом была составлена Служба Стефану Пермскому, и тем, очевидно, было положено начало местного почитания святого и сложение культа Стефана Пермского, т.к. официальная канонизация его произошла только в 1547 году. Что касается новой письменности, то сохранившиеся рукописи с подписью пермскими буквами имени епископа указывают, что азбука Стефана уже при нем стала только памятником истории и в богослужении не применялась. Очевидно, концом XV века следует датировать и составление Памяти (жития) епископа Питирима.

По мнению современного исследователя Б.Н. Морозова, при епископе Филофее получила заметное развитие книжная культура в Усть-Выми. При его дворе велось летописание, отразившееся в составленном там же большом общерусском своде -- Вологодско-Пермской летописи. Значительный интерес представляют два исторических сборника конца XV — начала XVI веков, по своему происхождению связанные с канцелярией епископа. В состав этих сборников входили древнейшие списки сочинений против новгородских еретиков, фрагмент Хождения Афанасия Никитина, летописные материалы, ранний текст Жития Стефана Пермского; договор князей Вымских Петра и Федора с князьями Югорскими и Кодскими от 31 декабря 1484 года, который был достигнут при посредничестве епископа Филофея. Среди статей Академического и музейного сборников есть известное Сказание «О человецех незнаемых в восточной стране» архиерейского слуги Леваша». В нем дается легендарное описание сибирской страны и населяющих ее народов.

Такая своего рода «историографическая» работа епископа Филофея переходит как бы в иную плоскость, становится объектом истории русской церкви и предметом церковных преданий. Именно в свете церковных преданий следует воспринимать поздние письменные версии Повести о рождении и крещении Стефана Пермского, Сказания о пермских епископах Герасиме, Питириме и Ионе, Сказания о чудесах от мощей усть-вымских чудотворцев, Вычегодско-Вымского летописца.

Интерес к миссионерскому подвигу Стефана Пермского вновь возникает в XVI веке. Он совпадает с официальной канонизацией святителя. Это время характеризуется сосредоточенной работой древнерусских книжников над составлением Макарьевских Миней Четых. Инок Герасимо-Болдинского Троицкого монастыря Иосиф снимает для митрополита Макария отдельный список с главы «О азбуке пермской» из Жития Стефана. Текст «Сказания о сложении азбук и о составлении грамот, како и когда и в кое время и от которых святых отец и дивных и премудрых философов» претерпел редакторскую правку. Об этом пишец в самом начале предупреждает адресата: «Списано вкратце от жития святого отца нашего Стефана епископа Пермского».

Сказание становится чисто историческим сочинением. Оно как бы «вырывается» из стили эпохи Стефана Пермского и Епифания Премудрого. Текст его становится значительно суше стилистически: утрачивает характерное для Жития «плетение словес».

Строгий отбор фактов из жития и расстановка их в тексте в хронологической последовательности позволяют отнести Сказание к жанру исторических сочинений «научной» направленности. Своего рода «научно-филологическая» тематика этого сборника отвечала одному из основных направлений творческой деятельности инока Иосифа, ученика Максима Грека.

Еще один список «Сказания о грамоте и о пермской азбуке» сохранился в Сборнике XVII века. В его состав включены отдельные словарные статьи из латинско-греческо-русского лексикона, «Сказание неведомым речем», «Написание словенским языком о буквице», «Грамматика Лаврентия Зизания», «О краеграциях Максима Грека». Обращение неизвестного переписчика к времени создания пермской азбуки следует объяснять, очевидно, общим интересом русских книжников к лингвистическим проблемам своего времени. А также следует связывать с книжной реформой середины XVII века, правкой богослужебных книг. Этими причинами обуславливается интерес и к более ранним периодам в развитии письменности на Руси. Текст Сказания о грамоте и о пермской азбуке ближе к житийному тексту, чем Сказание Иосифа. Он

состоит из отдельных фрагментов текста житийной главы «О азбуке пермской». Новый редактор только перестроил отдельные фрагменты Жития и существенно сократил сам текст главы, ничего практически не дополнив от себя.

Следовательно, епифаниевский текст житийной главы «О пермской азбуке» в обоих случаях был основным источником при создании самостоятельных памятников о пермской азбуке. Составление сказаний о пермской азбуке в XVI и XVII веках разными редакторами показывает, насколько был устойчив интерес русских переписчиков к просветительскому подвигу Стефана Пермского. В их текстах не приводятся начертания самих пермских знаков. Очевидно, что вопрос о функционировании письменности на пермском языке в их время не ставился вообще. Именно сам факт ее создания воспринимался как величайшее культурное достояние Древней Руси.

Непреодолимый интерес русских книжников к событию крещения Перми переходил в область церковных преданий. А это подготавливало благодатную почву, на которой могли рождаться и передаваться из поколения в поколение легендарные сказания о пермских святителях не только в собственно церковном, но и в историко-литературном смысле.

Народная мифологизация образа Стефана Пермского начинается с литературного произведения. Уже в нем в основу некоторых сюжетных мотивов легли устные предания о святителе. В числе наиболее ранних таких преданий — известный эпизод из Жития Прокопия Устюжского, в котором этот святой предсказывает рождение святителя отроковице, которой было три года от роду. Причем наиболее полно это местное предание дано в раннем списке Жития середины XVI века. В нем, в отличие от более поздних редакций этого памятника, называются не только имена будущего отца Стефана — священника Устюжского Успенского собора Сименона — и матери Марии, но и указывается его принадлежность по материнской линии к роду устюжского кузнеца Ивана Секирина, деда святителя.

К подобного рода церковным преданиям можно причислить и известный эпизод из Жития Сергия Радонежского, в котором рассказывается о благословении Сергием Стефана, когда тот проезжал мимо обители святого, не имея возможности с ним встретиться.

В самом Житии Стефана к церковным преданиям относятся, прежде всего, эпизоды прения святителя с волхвом Памом, рассказ об уничтожении пермской кумирницы — «прокудливой» и другие. Эти мотивы восходят к архитипическим моделям народного мировоззрения. Однако они уже воспринимаются как литературные факты и события церковной

жизни, «обрастая» современно особыми ассоциативными рядами и характерными литературными параллелями. Ближайшей такой сравнительно-ассоциативной моделью может служить сюжет и тип литературного героя Жития Леонтия епископа Ростовского. Подобно ему Стефан Пермский в своей миссионерской деятельности сталкивается с сопротивлением местного языческого народа.

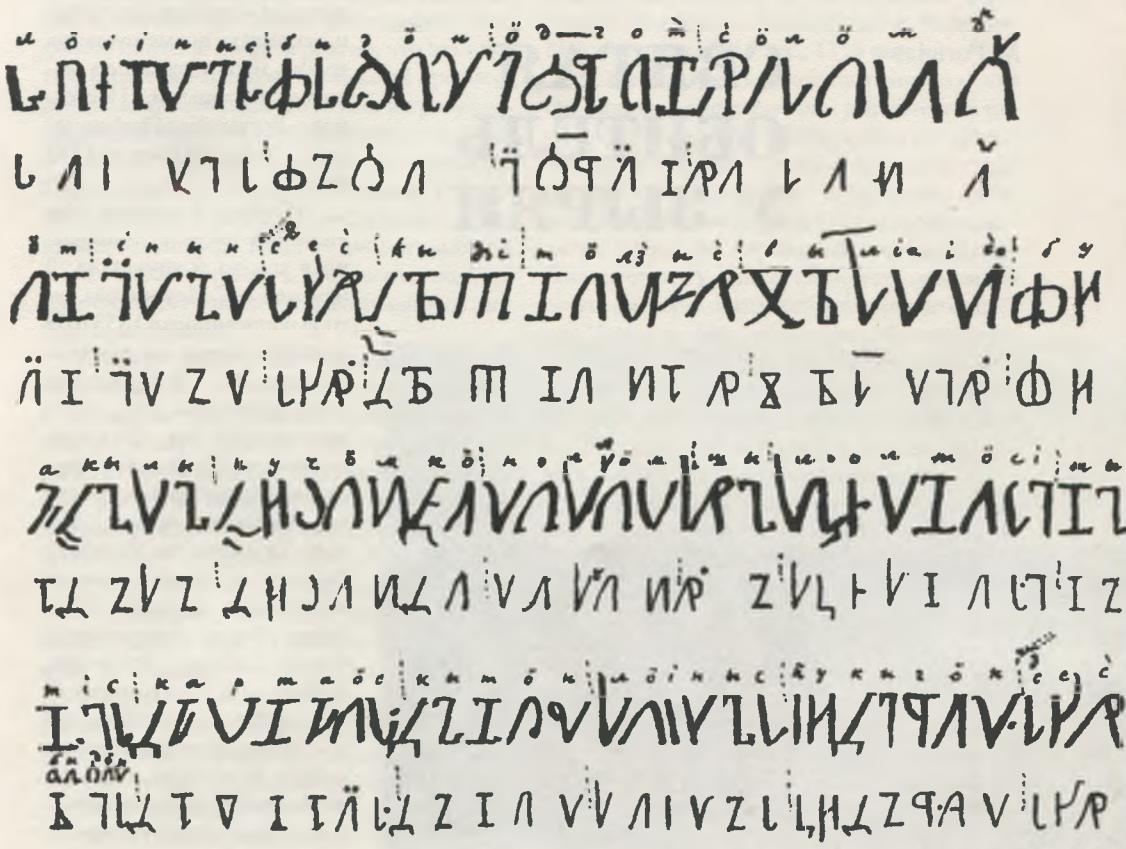
Параллель эта — не столько отдаленная литературная аналогия, сколько литературно-агиографичекий прообраз, возникший в условиях стадиальной преемственности литературной традиции Северо-Востока Руси от Ростова Великого. Во всяком случае ощущения этой живой связи можно мотивировать тем, что Епифаний и Стефан имели прямое отношение к ростовской культурной традиции и выходили из ростовской книжной школы.

Ближе к народным версиям повествования о миссионерской деятельности Стефана, положенной в основу поздней Повести о рождении и крещении, которая известна в двух списках — XVIII и XIX веков. В состав этих рукописей входят «Повесть о Стефане Пермском», «Перечень пермских епископов с краткими сведениями о их правлении», «Повесть об убиении епископа Питирима».

«Повесть о Стефане» содержит ряд эпизодов, извлеченных из Жития Епифания, и два эпизода, неизвестных по другим письменным источникам: об ослеплении зырян-язычников и новая версия рассказа о сокрушении святым языческой кумирницы. Эти дополнительные эпизоды имеют явное устное происхождение. Повесть и Сказание о пермских епископах вряд ли могли быть созданы ранее конца XVIII века. Это касается и «Сказания о чудесах об исцелении от мощей святителей».

Возникновение этих произведений следует относить к поздним попыткам местных священников «восстановить» древнюю историю Пермской епархии на волне всеобщего интереса к отечественной истории. Достаточно указать, что епископ Вологодский Евгений (Болховитинов) (1808—1813гг.) проявлял особый интерес к этой странице в истории своей епархии. Особый потому, что сознавал важность миссии русской православной церкви в северных землях.

Зырянская надпись на Образе Сошествия Святого Духа (фрагмент).



Первые монастыри появились в Коми крае более 600 лет назад трудами святителя Стефана Пермского. Вычегодско-Вымская летопись сообщает, что Стефан «на Устьвыме создвиг... храм монастырской архтистратига Михаила, да монастырские ж и на Вотче, и на Еренском городке».

Предание связывает с именем Стефана основание еще двух монастырей: Спасской пустыни в местности, называемой Ульяново, и Троицкого на верхней Печоре. Одно из преданий рассказывает о ревностной христианке Ульяне, крещенной Стефаном. Печорский тун (колдун) Кыска, которому не нравилось, что девушка проповедует христианство, приплыл на Вычегду, сжег часовню и захватил Ульяну. Но девушка бросилась в реку и утонула. Стефан Пермский на месте ее погребения выстроил монастырь, получивший название Ульяновского, а затем отправился на Печору, наказав Кыску и на месте его жилища построил церковь и Троицкий монастырь. Аналогичный рассказ приводится в книге Ф.Афанасьева, только у него девушка была захвачена шайкой разбойников и нет рассказа о Троицком монастыре.

Однако нет документального подтверждения об основании Спасской Ульяновской пустыни (как и Троицко-Печорской) Стефаном Пермским. Верхняя Вычегда, издавна заселенная пермянами, в XIV веке была безлюдной, население оттуда ушло из-за постоянных набегов печорских манси (вогулов). Они не раз доходили до Усть-Выми, а в 1455 году убили возвращавшегося из Перми Великой епископа Питирима. Первые поселения появились здесь во второй половине XV века, и то по реке Вишера, притоке Вычегды. Отсюда еще довольно далеко до Ульяновского плеса. Заселение верхней Вычегды начинается в начале XVII века. Поселения в районе Ульянова -- погост Усть-Кулом, деревня Кужба и др.) -- и даже восточнее впервые упоминаются в переписных книгах 1646 году. К тому времени «вогульская угроза» давно была ликвидирована. К той же поре относятся первые документальные свидетельства о Спасской Ульяновской пустыни. Маленькие монастыри-пустыни не прижились в Коми крае. У них были незначительные земельные наделы и, главное, они не имели поддержки крестьян. Оставался только Михайло-Архангельский монастырь в епископской вотчине. Но и он на какое-то время был закрыт епископом, а возобновлен по просьбам вкладчиков и монахов в 80-е годы

XVII века. Такое положение беспокоило патриархию. Она пыталась возобновлять старые и открывать новые пустыни, только и они оказались нежизнеспособными. Последняя -- Вотчинская Стефановская -- была закрыта в 1738 году.

История Спасской Ульяновской пустыни типична, но в чем-то и уникальна. В изложении С.Мельникова, автора написанного в 1853 году первого очерка по истории монастыря (Ф.Афанасьев лишь пересказал его), история выглядит так: «Во время патриаршества Иоасафа явился священник неизвестно какой московской церкви... Феодор (в иночестве Филарет) Тюрнин, который пожелал возобновить пустынь... Патриарх Иоасаф постриг его в том же 1667 году (вероятнее, в 1666 -- М.Р.) в иноческий чин, снабдил освященным антиминсом, частицами святых мощей и мирром и дал из патриаршего приказа благословляющую грамоту на возоб-

М.Рогачев

## СВЯТАЯ ОБИТЕЛЬ У ЗЫРЯН



фото Г.Лисенкова.



новление пустыни и построение первой церкви во имя Спаса Нерукотворного образа». В том же году Филарет с четырьмя сыновьями прибыли в Ульяново и построили Спасскую церковь. Причетниками к церкви были определены сыновья Филарета Гурий и Степан.

Мельников не приводит текст патриаршей грамоты. Но пересказ ее содержится в грамоте царя Алексея Михайловича об отводе земли Спасской Ульяновской пустыни (1671г.). Там отмечено, что «Черному попу Филарету» велено «в новой Спасской пустыне, на пустом месте построить вновь пустыню Всемилюстивого Спаса Нерукотворного образа».

Удивительная история: московский священник уходит в далекий северный край восстанавливать («построить вновь») монастырь в совершенно определенном месте -- «на Слодке на устье Ольги речки». Скорее всего Коми край как место миссионерской деятельности Филарета был определен в патриархии. Если так, тогда его поход вписывается в программу восстановления северных монашеских общежитий. Выбор места для монастыря также мог быть заранее определен в патриаршем приказе -- на основе имевшихся документов о существовавшей ранее в этих местах пустыни. Но не обязательно в Стефановы времена, ведь в патриаршей грамоте не говорится, что Филарет послан восстановить Стефанову обитель. Более вероятно, что эта обитель была совсем новой, возникшей при заселении местности после 1646 года и просуществовавшей очень недолго. Возможно, сведения о ней или легенды, связанные со Стефаном Пермским, были собраны о Федором Тюрниным во время первого -- разведочного -- посещения Коми края. Тогда же он мог выбрать и место для обители в уже заселенном, но малообжитом районе со значительными свободными землями.

Первые годы жизни Спасской пустыни были трудными. У Филарета возник конфликт с местными крестьянами из-за земельных наделов, и ему пришлось прибегнуть к заступничеству царя Алексея Михайловича. В 1671 году Яренский воевода Михаил Мусоргский получил царскую грамоту о пожаловании Спасской церкви на пропитание 15 четей земли («черного лесу») и выдал отводную память на эти «пустопорожние» земли. Это было значительно больше, чем у других пустыней Коми края. Но, несмотря на высокое заступничество, конфликт с местными жителями продолжался. В 1673 и 1675 годах церковь была разграблена. И лишь со временем конфликт был улажен благодаря личным качествам Филарета и его потомков.

В 1671 году строитель Филарет скончался.

После него монашествующих в пустыни не осталось, она, по существу, прекратила существование как монастырь. Одно время, до поствавления старшего сына Гурия, при Спасской церкви не было и священника. В переписной книге 1678 года читаем: «Пустынька, что была на Спасской монастырь, а ныне пуст, церковных причетников и братии нет. А на церковной земле: дьячок Гурка Федоров, у него сын Ивашка 3 лет, у него во дворе брат родной Стенька в возрасте, да келья черного попа пуста». Пустынька была приписана к Усть-Куломскому погосту.

Однако она не погибла, а даже продолжала расти. В 1684 году Спасская церковь сгорела, но тогда же по благословиению архиепископа Вятского и Великопермского Ионы был выстроен новый Спасский храм. Он был освящен в 1689 году по указу архиепископа Великоустюжского и Тотемского Александра. По его же благословиению в 1695 году освящена вторая церковь -- во имя Похвалы Пресвятыя Богородицы, построенная Никоном Тюрниным и крестьянами окрестных сел. Примечательно, что в храмозданных грамотах сохраняется наименование -- «Филаретова пустынь». По штатам 1764 года оставлена на своем иждивении. При генеральном межевании 1785 года за пустыню и ее служителями были закреплены земли, пожалованные Алексеем Михайловичем (815 дес., 1116 саж.).

Своеобразие Спасской пустыни в том, что она возникла в незаселенном ранее месте и так и не «обросла» поселением. Другие же пустыни «растворились» в селах, а храмы их стали приходскими. Ульяново продолжало свою историю как своеобразное наследственное владение Тюрниных. Потомки Филарета поддерживали статус Ульянова как «места монастырского», выступали его хранителями. По существу Ульяново было «пустыню без иноков». Местные жители и почитали это место как монастырь, именно в таком качестве оно притягивало к себе паломников. Вероятно, уже в XVII веке легенда связывала основание пустыни с именем Св. Стефана Пермского.

В 1764 году в результате секуляризационных мероприятий Екатерины II, были закрыты последний в Коми крае Михайло-Архангельский монастырь в Усть-Выми и находившийся рядом с этнической территорией коми Спасо-Сойгинский монастырь на Вычегде. Почти сто лет в Коми крае не было ни одной обители. Попытки их восстановления не дали результата.

И все же традиции монастырского общежития в Коми крае были восстановлены. Усть-сысольских священноцерковнослужителей и местных крестьян поддержал в этом

епископ Вологодский и Великоустюжский Христофор. 18 октября 1860 года Синод издал указ «Об утверждении Троицко-Стефановского Ульяновского монастыря». Главная причина в том, что «в уездах Яренском и Усть-Сысольском, населенных зырянами... нет ни одной обители, где бы можно было зырянину найти пристанище для спасения души». И куда могли бы уйти на покой заштатные священники из местного населения; где окончившие семинарию «из зырян» могли бы «приготовить себя... к будущему своему св. церковнослужению». Новый монастырь мыслится как центр иночества всего Коми края, и не случаен был выбор места для обители.

Ульяново -- одно из немногих мест в крае, имевших монастырские традиции. Тем более, в прошлом веке основание монастыря твердо связывалось со Стефаном Пермским. Причем, Ульяновский монастырь не создавался, а воссоздавался под небесным покровительством Св. Стефана, одного из самых почитаемых в крае святых. Второе немаловажное обстоятельство в том, что Ульяново удалено от больших сел, стало быть, имеет значительный земельный надел, вполне достаточный для строительства и содержания монастыря. Наконец, новый монастырь соседствует со старообрядческими районами верхней Вычегды и верхней Печоры и призван был стать миссионерским центром.

Монастырь должен был содержаться на собственные средства, без помощи казны. Для этого ему передавались навсегда земли Ульяновской церкви, разрешалось пользоваться всеми церковными доходами и сборами, давалось право на «употребление сборных книг», предоставлялись другие источники доходов.

Ко времени воссоздания обители в Ульянове стояла деревянная церковь, построенная в середине прошлого века взамен двух обветшавших. Были три дома церковнослужителей и два крестьянских. И причт, и крестьяне -- все из рода Тюрниных. Дома были куплены для иноков, а причт переведен в другие приходы.

Первоначально насельниками новой обители должны были стать монахи упраздняемого по этому случаю Лальского Архангельского монастыря. Его настоятель иеромонах Иринаей переведен был в настоятели заштатного Ульяновского Троице-Стефановского монастыря со званием Строителя. Он должен был взять с собой из братии желающих строить новую обитель. Кроме Иринаея, в Ульяново прибыли два иеромонаха, иеродиакон и три послушника, составившие братию нового монастыря. Но они были в преклонных годах, явно не годились для строительства нового монастыря. Ульянову грозило новое запустение.



Фото Г.Лицецкого.

Печальна была бы судьба восстановленного монастыря, кабы не помощь епископа Вологодского и Устюжского Христофора. Видя плачевное состояние новой обители, он обратился в 1864 году к настоятелю Соловецкого монастыря архимандриту Порфирию с просьбой прислать опытных в деле монастырского строительства старцев. Было получено согласие. Указом Святейшего Синода от 17 мая 1866 года настоятелем Ульяновской обители был назначен иеромонах Матфей, более десяти лет бывший наместником Соловецкого монастыря. Казначеем стал иеромонах Паисий, духовником -- иеромонах Амвросий, экономом -- иеродиакон Феофилакт. С ними отправились в путь монах и три послушника. Летом того же года новые насельники прибыли в обитель на Вычегде. С того времени и началось настоящее возрождение монастыря.

Братия постоянно пополнялась. В 1872 году здесь было уже 36 монахов и послушников. В 1904 году -- 54 человека, не считая трудящихся по обету. В 1913 году число братии, включая послушников, превысило 60 человек. По числу насельников Ульяновский монастырь выдвинулся в число наиболее крупных епархий. Братия в основном пополнялась уроженцами Коми края и близлежащих русских земель Вологодской епархии. Монастырь действительно стал центром притяжения для стремящихся к иночеству.

Возрождение Ульяновской обители соловецкими старцами -- это пример духовного братства, стремления развить его и расширить. Восстановление монастыря воспринималось как продолжение Стефановской традиции монастырского строительства в Коми крае. В то же время иноки желали введения в монастыре Соловецкого устава, тем самым стремясь духовно связать его с одним из старейших и крупнейших монастырей Русского Севера.

Местоположение монастыря было изменено -- он был «повышен»: Спасская пустынь помещалась под горой, а новый монастырь решено было строить на вершине холма. При чем выбор был освящен Господом. Происходило это так. Монахи положили под пелену престола два билетика с надписями «Под горой» и «На горе». Через неделю с молитвой вытянули жребий -- строить выпало на горе.

Подвижничество соловецких старцев дало блестящий результат. В удивительно короткий срок был воздвигнут величественный монастырский ансамбль. Знаменательно, что первой встала деревянная церковь во имя Преподобных Зосимы и Савватия, угодников Соловецких (освящена 11 декабря 1867 г.). Так иноки почтили свою материнскую обитель, подчерк-

нув связь с ней нового монастыря (в 1879 году храм был перенесен на кладбище и освящен во имя Успения Богородицы; в 1883 году он сгорел).

В 1869 году началось строительство соборного каменного храма -- двухэтажного пятиглавого. Главный храм монастыря был наименован Троицким. Уже через четыре года был освящен центральный придел нижнего храма во имя Нерукотворного Образа Спаса. И это свидетельствовало преемственность нового

Епископ Сыктывкарский, Воркутинский Питирим в Ульяновском монастыре. 1995 год.



Фото Г.Лицецкого.

монастыря с первоначальной Спасской пустынью. Еще через год освящены боковые приделы во имя Похвалы Пресвятыя Богородицы и Святителя Стефана Пермского. В 1875 году освящен верхний храм с престолом во имя Живоначальной Троицы.

В то же время строилась четырехярусная колокольня вкупе с трапезной и братским корпусом -- самая высокая в Коми крае, 64-метровая. Колокольня эта очень редкого типа -- надхрамовая. В первом ярусе помещалась трапезная церковь во имя Преподобных Зосимы и Савватия Соловецких (она переняла имя бывшей деревянной церкви), во втором -- во имя Св. Николая Чудотворца.

Обитель была окружена характерной для русских монастырей каменной стеной с угловыми башнями. Она очертила границы собственно монастырского пространства. Внутри вели расположенные на центральной оси ворота, «оберегавшиеся» надвратной церковью во имя Михаила Архангела (освящена в 1880г.). Две вертикальные доминанты -- колокольня и Троицкий собор -- были «разведены» от центральной оси, подчеркивая бицентричность монастырского подворья, как бы раздвигая его.

Многочисленные постройки располагались и за стенами, составляя внешнее, предмонастырское пространство. У речной пристани прибывающих встречала старая деревянная церковь во имя Св. Александра Невского. Здесь же хозяйственные постройки и трехэтажный каменный гостиничный корпус для богомольцев. Другой хозяйственный комплекс с водяной мельницей выстроен при ручье, с западной стороны. С восточной же, в уединенном месте, находилось монастырское кладбище, где к 1886 году была выстроена каменная церковь во имя Успения Богородицы -- последняя в монастырском ансамбле.

В начале нынешнего века Ульяновский монастырь являл собой величественное зрелище. В обители и вокруг нее было возведено 48 построек, последние из которых относились к 1910 году.

Святыни монастыря притягивали многих паломников. Эта традиция берет начало еще со Спасской пустыни. После восстановления монастыря число паломников значительно возросло -- за год его посещало до пяти тысяч человек. Все находили пристанище в монастырских строениях, бесплатно кормились в монастыре. Шли не только со всего Коми края, но даже из-за его пределов. В Усть-Сысольске было открыто подворье монастыря, своеобразные его «ворота», через которые шел поток паломников. Ежегодно по 100-150 человек

бесплатно работали в обители по обету.

Ульяновский монастырь стал крупным духовно-религиозным центром Коми края. При нем действовала школа, богадельня, он много делал для распространения знаний о просветителе Стефане Пермском, в частности, выпустил его житие. По существу монастырь стал памятником просветителю зырян. «Из запустения и ничтожества устроилась Ульяновская обитель в красе и благолепии, не уступающая в настоящем ее состоянии тем, которые существуют целые столетия, устроилась не в центре деятельной жизни, не вблизи богатых городов и пышных столиц, но среди метелей и снегов на дальнем севере, в лесных пустынях, у народа бедного средствами, но богатого верою и чистотой души».

Последующие страницы истории монастыря печальны. В декабре 1918 года монастырь был закрыт. В обители организовали совхоз. Пока шла гражданская война, закрытие было чисто формальным, хотя красные несколько раз грабили монастырь. Игумен Амвросий и несколько человек братии упорно не покидали обитель, продолжали совершать службы в храме.

Монастырь был вновь ограблен в 1922 году -- изъятые оставшиеся церковные ценности. На следующий год по настоянию дирекции совхоза были закрыты монастырские храмы, выселены последние насельники, поскольку «монахи во главе с игуменом еще и теперь не потеряли надежды на возврат к старому, а этим они дезорганизуют бывший трудовой элемент монастыря». Имущество монастыря было роздано по разным учреждениям и пропало бесследно. Погибла богатейшая библиотека. Жалкие остатки ее -- около ста томов -- сохранились в библиотеке Коми национального музея.

Оставшиеся монахи разошлись кто куда. Некоторые служили священниками в приходах Коми края, но в 30-е годы большинство из них было арестовано. Среди расстрелянных в 1937 году -- последний игумен Ульяновской обители Амвросий.

За 70 лет, сменив несколько хозяев, монастырские здания пришли в упадок. Разрушен Троицкий собор, разобрана на кирпич большая часть.

В 1994 году Троице-Стефановский Ульяновский монастырь был восстановлен. Третий раз в своей истории. Обители переданы земли, ранее ей принадлежавшие. Строительство началось практически с нуля.

Медленно возрождается былая слава «зырянской обители». Трудно дается покаяние...

М. Рогачев

## «ПОСТАВИ ЦЕРКОВЬ СВОЮ СТЕФАН»

На высоком берегу Выми, неподалеку от впадения ее в Вычегду, стоит старинное коми село Усть-Вымь. Из-за реки хорошо видны небольшие белые храмы, что высятся на холмах в центре села. Это Стефановская и Михайло-Архангельская церкви, старейшие из сохранившихся храмов Коми края и вообще самые древние строения на его территории. Построены они не так уж давно, в XVIII веке, но имеют богатую историю.

Основание Усть-Выми связано с именем выдающегося православного миссионера и просветителя Св. Стефана Пермского. Более шестисот лет назад «приде Стефан на место глаголемое Устьвымь и тамо водворися, зане бысть то место ему во всем обычаю паче иных мест тогда бысть лестно, и нача жити при деревес и келью и дом молитвенный устрой себе и людям не бысть бо тогда близ того места за полпоприща». К тому времени Стефан уже около года проповедовал в землях Перми Вычегодской. Свой миссионерский поход он начал в 1379 году с Пыраса (район современного Котласа Архангельской области), где, вероятно, и поставил первую часовню или храм, как бы обозначив «вход» в пермские земли. Предания и документы связывают со Стефаном строительство и других храмов. Главный же — соборный — поставил Стефан в Усть-Выми. По словам биографа Стефана Епифания Премудрого, «сотворил он ее высокой красивой, устроил хорошей и доброй, украсил ее чудно и дивно, и дивна она во истину есть». И поименован был храм в память Благовещения Пресвятой Богородицы — как символ начала христианского просвещения Пермской земли, ибо Благовещение «спасению нашему начало и вечной тайне явлении».

Соборный Благовещенский храм был поставлен на насыпном холме, укрепленном рвом и валом с деревянной стеной. На соседнем холме была построена монастырская Михайло-Архангельская церковь. При монастыре помещались школа по подготовке священнослужителей из новообращенных пермяков, иконописная мастерская. Переводили и переписывали книги на пермский язык.

В 1383 году Стефан был рукоположен в епископа Пермского. Усть-Вымь стала центром Пермской епархии. Именовалась она «владычным городком». Небольшую крепость,



внутри которой помещались Благовещенский собор, двор епископа и еще несколько построек, окружал крошечный посад.

Фото  
Г. Лисецкого.

Столицей епархии Усть-Вымь была до 1564 года, когда епископ Иоасаф окончательно перенес епархиальный центр в Вологду (вологодские приходы окончательно присоединены к Пермской епархии в 1492 г. при епископе Филофее, и с тех пор владыки предпочитали жить в большом растущем городе, нежели в маленькой, затерянной в лесах Усть-Выми). Епархия стала именоваться Вологодской и Пермской.

Последователи Стефана Пермского не прекращали миссионерской деятельности. В 1444 г. епископ Питирим крестил пермяков на реке Вашка (Удорский край), «игуменов и попов им дал, святей храмы тамо создав». В 1462 году епископ Иона «добавне крести Великую Пермь, постави им церковь и попов». Следует заметить, что христианизация Перми Великой была начата при Питириме Пермском, но не очень удачно. Разумеется строились новые храмы и на первоначальной территории епархии — Перми Вычегодской (Перми Малой). Но о них почти ничего неизвестно. Кроме упоминавшихся усть-вымских Благовещенской и Михайло-Архангельской церквей, Стефану Пермскому приписывается основание Богородицкого монастыря в Еренском городке (Яренске) на Вычегде и Афанасьевского в Вотче на Сыsole. Предание связывает с ним и основание Ульяновского монастыря на Вычегде, в незаселенном в то время пермяками районе. Документы конца XV века содержат упоминание еще о нескольких храмах: монастырском Никольском в Пыелдино,

Троицком в Вожеме, Введенском в Окваде, Ильинском в Шенеме.

С крестителем Удоры Питиримом связывают основание Троицкого монастыря в Венденге (впервые упоминается в 1485 г.) и Никольского храма в Важгорте, в описании которого упоминается «свеча в 2 пуда, а постави ее владыка Питириим Вологодской». Входивший в удорскую землю бассейн верхней Мезени был заселен выходцами с Выми только в середине XVI века. К 1554 году относится и первое упоминание о храмостроительстве в этом районе: епископ Киприан разрешил строительство церкви в «волости Кослане в Глотове слободке на Мезени».

В XVI веке появляются первые поселения на далекой Печоре — русская Усть-Цилемская и коми Ижемская слободки. Первое упоминание о Никольской церкви в Усть-Цилеме относится к 1574/75 годам, но построена она была, несомненно, раньше. Ижемская слободка была основана в конце 60-х — первой половине 70-х годов XVI века. Вероятно, тогда же была построена и первая церковь, но впервые она упоминается только в начале следующего столетия.

Нам известно всего лишь немногим более десяти храмов, построенных за два века христианской истории Коми края. Удручающе мало. Первые годы существования многих приходов скрыты во мраке веков, мы не знаем даже, как они выглядели — ни один не дожил до нашего времени. Достаточно полную картину храмостроительства и приходов края дают лишь документы конца XVI—XVII веков: на Вычегде, в пределах расселения коми (от села Межого до Усть-Сысольска) было всего два прихода — в Жешарте и Шежаме, с тремя храмами и двумя часовнями. Кроме того, Оквадский приход с двумя храмами в епископской вотчине. Еще один приход был на

Вишере (1 храм). На Выми было четыре прихода и пустынь в Турье (7 храмов и 2 часовни), и, по-видимому, уже два прихода и монастырь с четырьмя (позднее с пятью) храмами в Усть-Выми, входившей в вотчину епископа Вологодского и Великопермского. В Удорском крае было четыре прихода — два на Вашке и два в Глотовской слободке на Мезени (всего 6 храмов и 2 часовни). В сысольских волостях — восемь приходов и две пустыни, Вотчинская и Пыеддинская (16 храмов и 2 часовни), да один приход с двумя храмами и часовней в Ужгинской волости на верхней Сыsole. В Лузкой Пермце (Прилузье) было четыре прихода с шестью храмами. Еще приход на далекой Ижме.

Итого, в пределах земель, заселенных коми, было 28 приходов, 48 храмов и 8 часовен — совсем немало для малолюдного края. С ростом населения число приходов и храмов медленно, но постоянно росло.

В Коми крае было два поселения, выделяющихся обилием храмов, что указывает на их особый статус. Первое, конечно, Усть-Вымь. Из столицы епархии она давно превратилась в обыкновенный погост, однако, сохраняет свое значение христианского центра. Особо почиталась гробница епископов Пермских: Герасима, Питирима и Ионы, канонизированных в начале XVII века. Вначале над гробницей была поставлена часовня, а после канонизации — единственная в крае церковь, посвященная Святителям Пермским. Рядом с ней и церковь Благовещенской возвышалась церковь во имя Св. Стефана Пермского (канонизирован в 1549 г.). Так возник своеобразный мемориал Пермской епархии и Святителям Пермским. Всего же в Усть-Выми было пять храмов — еще два возвышались на соседнем холме.

Второе село — Вотча, также связанное с

г. Усть-Сысольск.  
Троицкий собор.  
Церкви.



деятельностью Стефана Пермского (здесь он основал монастырь). В Вотче было четыре храма. Несомненно, она в то время была крупнейшим христианским центром на Сысоле. Именно в Усть-Выми и Вотче появились первые Стефановские храмы. Примерно в это время построена еще одна Стефановская церковь — в Ношуге.

Обычно в приходе строили две церкви — холодную и теплую, потому количество храмов и превышает почти вдвое число приходов. Совмещение холодной и теплой церкви в одном здании было довольно редким.

Большинство из храмов XVII века назывались «древяны клецки», хорошо известные по сохранившимся постройкам Русского Севера. Состояли они из большого сруба (клет) собственно храма и двух меньших — сеней и алтарной части, перекрытых двускатными кровлями с главкой. Эта конструкция в основном применялась и в часовнях, и маленьких деревянных храмах XIX—XX веков.

В XVI — первой половине XVII века, до запрещения строить подобные храмы, на Русском Севере очень популярны были шатровые церкви. Но в Коми крае их было мало — наверное, не приглянулись они местным мастерам, а может быть, мало строили в то время, поскольку старые церкви были еще крепкими. В 1585 году упоминается всего одна церковь «вверх на четыре углы» (клеть с шатровым завершением), она стояла в Жешарте, другая — «круглая вверх» (восьмерик, перекрытый шатром, очень старый тип храма) — Стефановская в Вотче. В середине XVII века было всего семь шатровых церквей. Зато шатровыми строили большинство колоколен.

В XVIII веке в Коми крае появляются каменные храмы. И опять Усть-Вымь: именно в этом селе была построена первая каменная церковь — Вознесенская. «Усердием прихо-

жан» она возведена в 1711—1712 годах на месте старой, пострадавшей от пожара. В 1746 году была освящена новая Благовещенская церковь, к которой пристроили Всесвятский придел, заменивший церковь во имя Св. Герасима, Питирима и Ионы. В 1755—1768 годах на месте сгоревшего Стефановского храма усть-вымичи возвели одноименную каменную церковь. Наконец, в 1795-м была построена Михайло-Архангельская церковь. Так в Усть-Выми сложился уникальный для Коми края архитектурный ансамбль, достойный былого величия столицы Пермской епархии. Второй ансамбль каменных храмов сложился в Усть-Сысольске (Сыктывкар). В конце XVII века погост в устье Сысолы ничем не выделялся, была в нем одна церковь - Георгиевская. Однако в следующем столетии Усть-Сысольск, благодаря выгодному географическому положению, быстро разросся, претендуя на роль торгового и административного центра края. В 1780 году по указу Екатерины II он стал городом, центром одноименного уезда. Расцвет Усть-Сысольска связан во многом с купеческой семьей Сухановых. При ее финансовой поддержке и началось строительство каменных храмов. На высоком берегу Сысолы выросли сначала Покровская, затем Троицкая церкви (освящены в 1740 и 1768 гг.). Потом над Покровской была надстроена холодная Спасская церковь. Весь ансамбль вместе с колокольней именовался Троицким собором.

Каменные храмы появились и в большом посаде солеваров Серегово, и крупном погосте Шежаме на Вычегде, недалеко от Усть-Выми. В самом конце XVIII века началось строительство еще двух каменных храмов — в Жешарте (тоже близ Усть-Выми) и Усть-Куломе (верхняя Вычегда).

«Золотым веком» храмостроительства стало девятнадцатое столетие. Если за вторую

Усть-Сысольск.  
Спасская  
улица.





Кытовский  
женский  
монастырь.



Церковь  
в селе Б16.

половину XVIII века было построено 33 храма, то за первую половину XIX века — 56 (в том числе 38 каменных), а до конца столетия еще 90 (27 каменных и 63 деревянных). Причиной тому почти вдвое возросшее число приходов. Как и раньше, обновлялись обветшалые храмы, деревянные заменялись каменными. Нередко в одном приходе появлялось по несколько церквей — жители разросшихся де-

ревень строили приписную церковь или часовню. Наконец во второй половине прошлого столетия в Коми крае вновь появляются монастыри — мужской Троице-Стефановский Ульяновский и женский Крестовоздвиженский Кытовский.

В 1916 году в крае было 177 православных храмов, включая единоверческие. Это на тысячу с небольшим населенных пунктов с почти 170 тысячами жителей. Из общего числа храмов — 103 приходских, 27 приписных и 9 монастырских относилось к Вологодско-Тотемской, 27 приходских и 8 приписных — к Архангельско-Холмогорской епархиям. Два храма относились к Вятской и один — к Пермской епархиям. 84 храма были каменными, остальные — деревянными.

В прошлом столетии уже не Усть-Вымь и Вотча выделялись числом храмов, а единственный в крае город Усть-Сысольск. В состав городского Троицкого прихода входили восемь храмов, девятый был в подчинении Троице-Стефановского монастыря. Маленький Усть-Сысольск (пять тысяч жителей в начале нашего столетия) состоял из центра и многочисленных слобод, которые были обширнее самого города. Половина городских храмов — «концевые», т.е. находились в удаленных от центра частях. В центральной же части, кроме упомянутых церквей Троицкого собора, выделялся самый большой в Коми крае Стефановский храм. Он стоял на Стефановской площади и был виден с любой точки города. Храм строился по инициативе и во многом на деньги горожан как «своего рода величественный памятник, воздвигнутый как бы от всего зырянского края в глубокую благодарность к своему просветителю, небесному покровителю и молитвеннику» Св. Стефану Пермскому. из-за финансовой сложности строительство растянулось почти на сорок лет до 1896 года к 500-



Церковь  
в селе Б16.



летию преставления Святителя.

Отдельный рассказ о том, как строились церкви. Храм традиционно возводился и украшался «миром», общиной: «в церквях образы, и книги, и свечи, и сосуды церковные, и колокола, и все церковное строение мирское». Получив разрешение на строительство от епископа община сама собирала деньги на церковное убранство, заготавливала лес и другие материалы, распределяла строительные работы. Каменные храмы доставляли больше хлопот. Приходилось, к примеру, создавать свое кирпичное производство, искать мастеров «каменного дела».

Первые каменные храмы строили мастера из Устюга Великого, Сольвычегодска. В церквях XVIII века заметны элементы, характерные для великоустюжского зодчества, например многоярусные граненые барабаны и небольшие главки на тонких шейках. В XIX веке с устюжанами, сольвычегодцами, чердынцами уже достойно конкурировали местные мастера. Одним из них был подрядчик из Пажги Николай Кононов. Появились и свои иконописцы, мастера по изготовлению иконостасов.

Исключения из практики мирского строительства были редкими. Первое упоминание о возведении храма за счет одного лица (вероятно, по обету) встречается в переписных книгах 1678 года, где сказано, что неким крестьянином Филькой Муравьевым построена церковь в новом погосте Чулиб. В начале прошлого века за счет владельцев железоделательных заводов были построены церкви в поселках Ньючим и Кажим. На средства известного купца А. Сибирякова в 1896 поставлена Стефановская церковь в Шугоре. Государство выдавало пособия на строительство храмов в бедных приходах, финансировало возведение и содержание церквей в некоторых печорских приходах, «зараженных расколом».

Пожертвования на храм были характерны для всех слоев общества. Известно множество имен дворян, священников, купцов, мещан, вносящих вклады в меру своего достатка. Вносили не только деньги, но и землю, иконы, колокола, священнические облачения, церковную утварь. Бывали взносы в виде бесплатного или льготного выполнения работ по ремонту и благоустройству храма.

После 1917 года для храмов Коми края наступили черные времена. Храмостроительство было свернуто, общины испытывали постоянное давление государства. В 20-е годы закрытие храмов еще не было массовым. Но в последующее десятилетие власти прикрыли сразу 112 церквей. К маю 1941 года не осталось ни одной действующей церкви. Только после войны было разрешено открыть три храма.

За 80 лет советского правления наследие Св. Стефана Пермского понесло огромные потери. Уничтожено более 500 городских и монастырских храмов. В Усть-Выми уцелело два — те, с которых начался рассказ. В Сыктыв-



г. Усть-Вымь.  
Кладбищенская церковь.



Современный вид.

каре уничтожены Троицкий собор и мемориальный Стефановский храм. Большинство оставшихся изуродованы, снесены главы и колокольни. Их переделывали под склады, клубы, школы, столовые, потом просто бросили. И стояли они без крыш, с выбитыми окнами, сорванными дверьми, как немое напоминание о варварстве.

С конца 80-х годов началось восстановление православных приходов — нынче на счету уже более двадцати. Воссозданы Троице-Стефановский и Крестовоздвиженский Кыловский монастыри. В 1995 году образована новая епархия Русской Православной церкви — Сыктывкарская и Воркутинская, наследница основанной Стефаном Пермской епархии. Но из храмов XVIII—XIX веков в приличном состоянии считанные: Стефановский и Михайлово-Архангельский в Усть-Выми, Вознесенский в Сыктывкаре (сейчас соборный храм епископа Сыктывкарского и Воркутинского), Богородицкий в Важжуре.

В Усть-Выми по сохранившимся фотографиям возведена часовня над местом погребения Св. Герасима, Питирима и Ионы, епископов Пермских. Возрождаются монастырские храмы и строения. Но ни у церкви, ни у государства нет средств, чтобы восстановить все оставшиеся храмы или хотя бы те, что взяты под охрану как памятники истории и культуры.

Может быть, придет время, когда мы сможем без стыда посмотреть в глаза потомкам.



Деревянная Никольская  
церковь в с.Биб. 1868 г.

Успенская церковь, д. Вендинга,  
Удорский р-н. 1872 г.

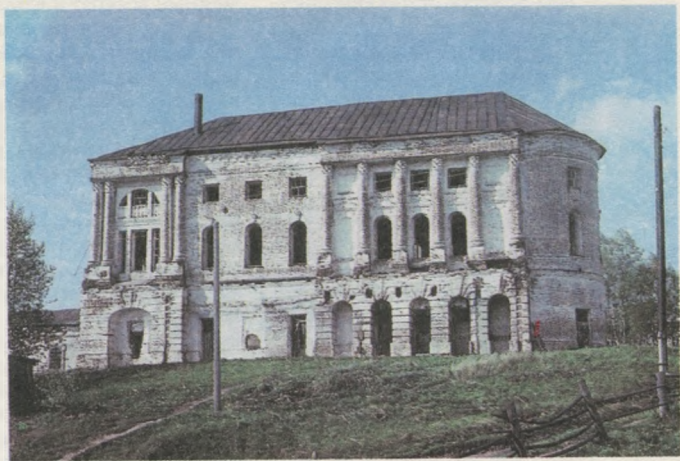




Дмитриевская церковь, пос. Кажим, Койгородский р-н. 1817—1826 гг.



Воскресенская церковь, с. Турья, Княжлогостский р-н. 1851—1867 гг.



Воскресенская церковь, с. Усть-Кулом. 1857г.

# СВЕТЛАЯ МОРАЛЬ ДРЕВНИХ БОГОВ



На Европейском северо-востоке, на территории Республики Коми, исторически сложилась весьма интересная противоречивая религиозная ситуация. Здесь достаточно рано, более 600 лет назад, произошла христианизация населения. Причем, христианство на земле коми достигло значительных успехов.

Глубокую религиозность коми крестьянина в конце прошлого — начале нынешнего веков отмечали многие путешественники и исследователи, посетившие этот край. Говоря о религиозности, они подчеркивали высокую нравственность населения. В то же время чуть ли не с самого начала раскола русской православной церкви Коми край известен и как один из основных центров старообрядчества.

К началу XX в. здесь можно было наблюдать своеобразную религиозную чересполосицу. Например, в самых верховьях Печоры жили русские староверы, затем шли районы с коми старообрядческим населением. На средней Печоре и ее притоках Усе и Ижме обитали православные коми. Значительную часть нижней Печоры и ее притоки Цильму и Пижму заселяли опять русские старообрядцы. И, наконец, в самых низовьях реки проживало русское православное население.

Так же было и на реке

Выгезде: в верховьях — коми православные, затем — мощный куст коми староверов, потом — опять коми православное население. Были староверческие очаги и на юге края, и в его западной части — на Удоре.

Эту исторически сложившуюся этноконфессиональную разобщенность население воспринимало вполне естественно, поскольку она не мешала развитию культурных, экономических и иных связей районов края.

В то же время, как в официальном православии, так и в старообрядчестве, у коми гораздо дольше, чем у соседней с ними русского населения сохранялись элементы ранних, дохристианских, верований. Прежде всего речь идет о так называемых промысловых культах, особенно связанных с ними морально-этических установках. Причем, наблюдалось четкое пространственное разделение. В быту и во время сельскохозяйственных работ у коми преобладали христианские воззрения, в которых пережитков язычества было ничуть не более, чем в христианстве славянских народов. На промысле (охоте, рыбной ловле), вдали от дома, в лесу мужчины становились христианами лишь формально. И чем большее значение имели охота и рыболовство, тем более четким и явственным был временный возврат к язычеству.

Это вовсе не означало, что охотники и рыболовы, находясь на промысле, отрекались от Бога и «передавали душу свою дьяволу», т.е. древним языческим богам. У каждого из них на груди оставался крест, многие промысловики брали с собой в лес маленькие иконки. Более того, в церковные праздники они не промышляли зверя, птицу и рыбу. Если охотники в это время были в своих личных (семейных) угодьях, то ходили в гости друг к другу в лесные избушки. Или же, если семейное угодье находилось недалеко от селения, навещали

на праздник семьи. В промысловых артелях в церковные праздники, как правило, устраивался торжественный обед. На его приготвление шли лучшие продукты из запасов, а вожак артели специально варил к этому дню «ырэш» (коми национальный напиток, разновидность кваса). Чтобы не ошибиться в церковном православном календаре промысловики брали с собой «пу святси» (букв. деревянные святцы). Это шестигранный брусок из дерева в виде двух пирамидок, соединенных в основаниях. На ребрах пирамидок были насечки по числу дней в году. Церковные праздники обозначены специальными значками. Прошедшие дни отмечали, залепливая зарубки воском или лиственничной смолой.

Временный же возврат к язычеству выражался в том, что, отдавая дань Богу и православным святым в дни церковных праздников, весь свой успех или неудачу на промысле коми охотники связывали с поведением древних языческих божеств — хозяев водной и лесной стихий. Верили также в хозяев промысловых животных: хозяин белок, хозяин лисиц, хозяин зайцев и т.д.

Перед началом промысла духам-хозяевам полагалось делать подарки (еду, табак и др.). Им же предназначалась первая добыча. Существовали строгие правила поведения на промысле: запрещалось мусорить, ссориться, сквернословить, выражать недовольство скудной добычей. Иначе охотник вызовет недовольство духов-хозяев, и они могут вообще лишиться его добычи.

Заметим, что значительная часть этих правил поведения на промысле носила ярко выраженный природоохранительный характер. Скажем, запрещались перепромысел, добыча зверя и птицы в выдковую пору, рубка живых деревьев без острой необходимости и т.д. При этом древние языческие божества коми — духи — хозяева стихий —

выступали в роли строгих поборников этой природоохранительной морали.

Конечно, не все было гладко в те старые добрые времена. Варварское отношение к природе присуще ведь не только нашему времени.

В обыденной жизни языческие пережитки, присутствующие коми промысловому населению, приурочивались к церковным праздникам в виде промысловой обрядности. Положим, в Великий или Страстной четверг перед Пасхой, который считался днем обновления всего хозяйства на предстоящий год, охотники стреляли из ружей. Рыбаки в ночь на Страстной четверг возились с рыболовными снастями или занимались чем-либо у воды, например, окунали в воду сеть, топили в ней морду (деревянную вершу) и т.д. Было поверье, что если в этот день обуться в стряпном углу, то найдешь тетеревиный ток, если же на мельничной полке — будет удача на промысле круглый год. Охотники и рыболовы в селениях по Печоре в этот день, дабы промыслы шли успешно, совершали специальный обряд. Перед рассветом они приносили в дом можевельник и пихтовый кражик. Часть можевельника клали под матицу, другую часть жгли посредине избы и прыгали через огонь. Пихтовый кражик оставляли в избе на весь год.

В первый день Пасхи после первого приветствия священника на заутрени — «Христос воскрес» — некоторые коми охотники и рыболовы не отвечали, как принято — «Во истину воскрес» — а произносили наименования ценных зверей, птиц и рыб, надеясь заручиться на целый год удачей на промыслах.

Первоверховный апостол Петр считался покровителем промыслов. В день св. Петра и Павла рыбаки обращались к Петру с молитвами об успешном лове рыбы. Коми охотники в ночь на первоверховных апостолов собирали траву под названием «Петров крест» или же «Петров корень». Она называлась так из-за крестообразного расположения листьев на стебле. Траву эту зашивали в мешочек

и, отправляясь на охоту, надевали на шнурке на шею. Считалось, что «Петров крест» оберегает от всяческих несчастий. Почитание апостола Петра как покровителя рыбных промыслов было широко распространено у русского населения европейской России, Западной и Восточной Сибири. У коми оно, вероятно, пришло от русского населения Севера вместе с христианизацией.

Начало и окончание охоты у коми было также приурочено к определенным датам церковного календаря. Например, добыча боровой дичи в ближайших охотничьих угодьях начиналась после Успения (15 августа); завершалась осенняя охота к Николе зимнему (6 декабря), а артельная добыча пушнины — весной, к Благовещению (25 марта).

В некоторых селениях коми охотники перед началом промыслового сезона приносили жертву с освящением ее в церкви. В вычегодской деревне Визябож в конце прошлого века этот обряд происходил следующим образом. Ранним утром в деревенской церкви собирались все охотники и их сородичи. После полуторачасовой обедни они выходили на площадь перед церковью, где устанавливали большой стол. На него укладывали зарезанную овцу. Мясо делили на три части: одна предназначалась священнику, другая шла на продажу в пользу церкви, а остаток варили в котле для общей трапезы. Когда мясо было готово, все садились на половики, постеленные на землю, и приступали к еде. Мясо запивали сваренным по этому поводу домашним пивом — суром. Пили из одной большой братины, которую пускали по кругу. На охоту промысловики выходили утром следующего дня. Понятно, что несмотря на причастность к этому обряду официальной религии, его сущность была явно языческая.

Теперь многое изменилось в православии Коми края. Ожесточенные гонения на церковь не только в сталинские, но и последующие времена нанесли во многое не-

восполнимые потери религии. Невосполнимые, в первую очередь потому, что нарушена религиозная связь поколений. Суровые запреты сняты совсем недавно. Но объявление реальной свободы совести не возвратило все «на круги своя». Даже для старшего поколения. Хотя именно оно в период репрессий сохранило в народе тягу к религии. Сфера религиозного мировоззрения резко сузилась. Знание Священного писания крайне оскудело, а зачастую оно искажено.

Лучше положение в северной группе русских староверов. Прежде всего потому, что они принадлежат к беспоповскому толку и разрушению церковью, истреблению священнослужителей их не затронуло.

У православных коми происходило следующее. За годы репрессий они обратились практически к староверческой беспоповской практике. Крещение происходит на дому, творят это таинство, как правило, старые верующие женщины. Они же руководят погребальными церемониями и поминальными обрядами.

Дает о себе знать и своеобразный религиозный зов предков. Старшее поколение коми людей недовольно упадком дохристианского традиционного мировоззрения. Следствием упадка религии они считают упадок человеческой нравственности, озлобленность, рост преступности и т.д. Упадок же дохристианского мировоззрения связывается прежде всего с разрушением окружающей природы. Все это воспринимается крайне болезненно. Возрождение духовной культуры понимается в народе как возрождение не только христианских, но и дохристианских нравственных норм.

Возрождению национальной природоохранительной морали дохристианских верований препятствует ныне безжалостная, губительная хозяйственно-экономическая модель. Подорвана сама основа естественной связи человека с природой. Как ни прискорбно, связь эта едва ли восстановима.



Церковь Успения Божьей матери,  
пос. Ульяново. 1886 г.



Трехсвятительская церковь, д. Ластва,  
Ижемский р-н. 1867— 1869 гг.