

ex ✓

2. 2000

Цветоводство

РОССИЙСКИЙ ЖУРНАЛ ДЛЯ ПРОФЕССИОНАЛОВ И ЛЮБИТЕЛЕЙ

**ЗОЛОТОЙ ЮБИЛЕЙ
БОТАНИЧЕСКОГО
САДА МГУ**

**ВЕСЕННИЕ АКВАРЕЛИ
ХОХЛАТОК**



**ОБИЛЬНОЕ
ЦВЕТЕНИЕ КАКТУСОВ**

**ПЕЛАРГОНИЯ:
РАЗНООБРАЗИЕ ФОРМ И ОКРАСОК**

ISSN 0041-4905



2000, № 2

Green Line™

Г Р И Н Л А Й Н



СЕМЬ ЛЕТ
ВМЕСТЕ
С ВАМИ



ЦВЕТЫ
СО ВСЕГО МИРА

ЛЮБЫЕ РАСТЕНИЯ
ДЛЯ ВАШЕГО ДОМА
И САДА



г. Москва, ул. Сельскохозяйственная, 35
тел: (095) 181 0474, 189 0967, факс: (095) 180 0148

Концепция Возрождения

В истории Измайловского совхоза, как в зеркале, отразилась вся история нашего промышленного цветоводства. О том, как возрождается это хозяйство после полного упадка в период «перестройки», рассказывает его главный агроном Галина Бельская.



Измайловский совхоз декоративного садоводства (СДС), основанный в 1938 г., – старейшее цветочное хозяйство Москвы. Оно занимает территорию 55 га в городе и 21 га в Московской области (Малаховка). Сегодня это дочернее предприятие ГУП «Мосзеленхоз».

Измайловский совхоз – многопрофильное хозяйство, выпускающее широкий ассортимент продукции. Это срезанные цветы и зелень, горшечные растения, рассада летников и двулетников, рулонный газон, луковицы тюльпанов, посадочный материал многолетников, деревьев и кустарников для озеленения, производств земляных смесей.

В прошлом совхоз несколько десятилетий нес основную нагрузку по обеспечению Москвы цветочной продукцией. Интенсивная эксплуатация основных средств производства, зданий, сооружений, инженерных коммуникаций привели хозяйство в упадок. За последнее десятилетие Из-

майловский СДС из лидера столичного цветоводства превратился в предприятие, неспособное функционировать в современных условиях.

Лишь с января 1997 г., с приходом нового руководства (директор В.П. Говзман), началось направленное восстановление хозяйства и развитие его коммерческой деятельности. Кардинально изменились система управления предприятием, технологические приемы и способы выращивания растений, были заложены новые принципы ценообразования и торговли, расширена торговая сеть. Это позволило в столь короткий срок в 3 раза увеличить объем выпуска продукции и поднять ее качество до международных стандартов.

В настоящее время развиваются все традиционные направления деятельности хозяйства.

Среди срезочных культур лидируют розы. Мы отобрали из современного мирового сортимента 23 сорта пяти селекционных фирм («Мейян

Селексьон», «Шрёрс», «М.Тантау», «Де Ройтерс», «Кордес»). Кроме того, выращиваются хризантемы, тюльпаны, лилии, нарциссы, гиацинты, гиппеаструм, ксифиум, фрезия, срезка летников, аспарагусы Мейера и зонтичный, анигозантус.

Выгонку тюльпанов ведем к Новому году и 8 Марта. Ставку делаем на сорта необычной формы и окраски: лилиецветные, бахромчатые, пионовидные, попугайные. Сейчас повышенным интересом пользуются попугайные и «черные» тюльпаны: 'Флэйминг Пэррот', 'Рококо', 'Уайт Пэррот', 'Эфрикан Куин', 'Куин оф Найтс'. Нынешней весной порадует москвичей и такими новинками, как

На снимках:

- продукция Измайловского совхоза на международной выставке «Цветы-99» (Москва, ВВЦ);
- роза 'Ферст Ред';
- горшечный бальзамин;
- наш рулонный газон и виола в сквере у Большого театра.



букетные тюльпаны группы Мультифлора – ‘Жоржетт’ и ‘Оранж Букет’.

Среди лилий (Восточные, Азиатские, Длинноцветковые и LA-Гибриды) в основном отбираем сорта, которые трудно привозить из-за границы.

Существенные изменения произошли в технологии выращивания рассады и ее ассортименте. Перечень летников и двулетников состоит из 160 наименований. В основном, это гетерозисные гибриды из семян голландского происхождения. Вся рассада имеет хорошо сформированную корневую систему, выращивается в горшочках, что позволяет высаживать растения на объекты в цветущем состоянии. Для подвесных контейнеров, ваз и балконов выпускаем ампельные сорта петунии, лобелии, настурции, пеларгонии, бегонии и прянокусовых растений.

Специализацией Измайловского совхоза всегда было выращивание таких промышленно-длительных горшечных как цикламен и гортензия. Изменившиеся экономические условия, высокая конкуренция способствовали поиску более выгодных культур. Сегодня у нас есть декоративнолиственные и красивоцветущие растения 180 различных видов и сортов. В зимне-весеннее время население охотно покупает бегонию элатиор, горшечную гвоздику, экзакум, мини-цикламены, яркие декоративные перцы.

С производством годум увеличивается производство рулон газона. В частности, им был выложен партер

На снимках:

● директор Измайловского совхоза декоративного садоводства В. Говзман и его заместитель по коммерческим вопросам С. Евглевский;

● в совхозных теплицах выгоняются тюльпаны, лилии, нарциссы.

при реконструкции сквера у Большого театра. А для цветочного оформления городских объектов, приусадебных и коттеджных участков мы предлагаем более 30 видов и сортов многолетников.

Началось восстановление существовавшего в 40-е годы питомника декоративных древесно-кустарниковых растений. С выходом на проектную мощность он сможет в значительной степени удовлетворять спрос озеленителей города на посадочный материал с повышенными защитными свойствами к негативным воздействиям окружающей среды. Ведь саженцы, выращенные в благоприятных условиях, не столь газо- и солеустойчивы, как городские.

Для реализации продукции на территории совхоза есть магазин “Цветы” и “Ярмарка специализированных растений”. Магазин специализируется на продаже срезанных цветов и букетов, а ярмарка – на горшечных растениях и посадочном материале. Кроме того, мы начали строить Садовый центр. Наш совхоз расположен в природно-историческом парке “Измайлово”, и на его территории находится памятник истории “Потешная крепость Пе-



Бегония элатиор.

тра I”. Посетители будущего Садового центра получат возможность декоративных ландшафтов, получить информацию о способах и методах выращивания различных растений и просто отдохнуть. Однако, с учетом специфики режима особо охраняемых природных территорий, хозяйству для осуществления данного проекта необходим статус природоохранного учреждения регионального значения.



Аалсмеер - 99

Знаменитая международная выставка-ярмарка цветов в Аалсмеере (Голландия) ежегодно собирает под своей крышей весь мир флора-бизнеса. В ноябре 1999 г. участники из 31 страны разместили здесь свои экспозиции на 400 стендах.

Как бы ни расширялась тематика этой выставки за счет поставщиков теплиц, различного оборудования, удобрений, средств защиты и ухода за растениями и прочих составляющих сектора декоративного садоводства, главные "герои" Аалсмеера — цветы. А основные экспоненты — селекционеры, производители и поставщики срезочных и горшечных культур, а так же посадочного материала для их выращивания. Поэтому сюда на суд международных экспертов традиционно привозятся и новинки ассортимента, и массовая продукция экстра-класса из хозяйств.

За последние 2 года выставка претерпела ряд изменений, продиктованных жизнью. В 1998 г. там появилась "Плаза Флориста" (Площадь флористов) для демонстрации современных направлений коммерческой аранжировки. Ибо сего-



дня и селекционеры, и производители, и оптовики должны знать модные колера, формы, дизайнерские тренды, не говоря уже о владельцах цветочных магазинов и флористических фирм.

Другой новацией стал Бизнес-центр оптовиков, где сосредоточили свои стенды фирмы, обслуживающие сферу торговли. За 4 дня число специалистов-посетителей достигло 55 тысяч, в том числе половина их пришла из-за рубежа. И каждый нашел немало интересного и нужного для своей работы. По словам бессменного председателя Оргкомитета Аалсмеерской выставки д-ра Дж. Карлье, "это идеальная платформа для обмена опытом, завязывания контактов, развития своего бизнеса".

Какие же новинки приготовил нам Аалсмеер-99? Одни из них пока только размножаются небольшими партиями в каком-либо селекционном центре или хозяйстве, другие уже начали поступать на цветочный рынок.

В этом номере мы остановимся на срезочных сортах и флористической моде 2000 г., а в следующем — на горшечных культурах, выращиванию которых уделяется всевозрастающее внимание.



Целозия сортосерии Бомбей.



Срезка белой сирени эффектно смотрится рядом с падубом вертициллыта.



ЗОЛОТЫЕ ЗАНТЕДЕСКИИ

За последние 3 года спрос на цветные каллы на аукционах удвоился, благодаря чему их цена выросла на 8%. При этом 2/3 сортамента составляют культуры с некрупным покрывалом, очень модные среди флористов.

Одной из лучших представительниц таких зантедесхий считается 'Флорекс Голд' интенсивно-желтой окраски (при недостатке света наружная часть покрывала приобретает зеленоватый оттенок). Стебель длинный, 75-90 см. Срезка стоит в вазе до 3 недель. Поставляется круглый год.

А вот сорт 'Гран Фортуна' поразил всех гигантскими размерами. Его покрывало вдвое больше, чем у других желтых калл. Представила новинку на выставке голландская фирма "Чайнагроу".



Фото «БЛЮМЕНБЮРО ХОЛЛАНД»
и А. ПЕРГАМЕНЩИКОВА

'Флорекс Голд'

ПАМЯТИ ВЕЛИКОГО ИМПРЕССИОНИСТА

Сегодня в мировом производстве насчитывается свыше 300 промышленных сортов роз самых разных оттенков. И, тем не менее, каждый год селекционеры радуют нас новыми шедеврами. Вот лишь один из последних примеров.

Поль Сезанн, один из самых выдающихся французских художников, отныне «увекочен» розой, не менее совершенной, чем его картины.

Крупный цветок, медленно раскрываясь в вазе, достигает d 10 см. В полном роспуске он особенно хорош благодаря росписи лепестков с акварельными переходами тонов от кремового к зеленоватому и розовому. Длина стеблей 60-90 см. Продолжительность жизни 10-14 дней. Предпочтительны хранение и транспортировка в воде.

Дебют сорта **‘Сезанн’** на мировом рынке превзошел все ожидания. В первый же год было продано 426 тыс. шт. срезки, хотя цены на нее, как говорят остроловы, были под стать шедеврам самого Сезанна.

‘Сезанн’



НЕСРАВНЕННЫЕ ФРАНЦУЗСКИЕ ЛЮТИКИ

Немало фирм включали в свои экспозиции махровые ранункулюсы (лютик азиатский). Но, как и в прежние годы, непревзойденными мастерами в их селекции и культуре показали себя цветоводы французской фирмы “Комптуар Полинуаз”.

Новый сорт **Полин F1 ‘Браун’** имеет очень оригинальную окраску, длинный стебель, хорошую продуктивность, в том числе при зимней выгонке.

“Несколько лет мы активно и целенаправленно работали над получением серии Полин, которая должна была обогатить существующий сортимент ранункулюсов принципиально новыми – темными и густыми колерами, – рассказал мне глава фирмы Жан Бидо. – Сначала появился пурпурно-лиловый ‘Виолет’, затем ‘Оранж’, ‘Кармин’, ‘Дип Оранж’, ‘Скарлет’, ‘Дип Роз’. А сортом 2000 г. стал темно-красно-коричневый ‘Браун’. Вся эта серия гибридов F1 имеет 100%-ную махровость, сильные цветоносы. Обычно в теплице при посадке с октября до конца марта каждый корневелух дает по 10 цветоносов”.

Полин F1 ‘Браун’



СРЕДИ МИРИАД ГЕРБЕР

Более 15 фирм из Голландии, Италии, Израиля устроили поистине солнечное “гербера-шоу”. Десятки сортов – простых, полумахровых, махровых, самых необычайных расцветок – казались один совершенней другого. Но судьи-знатоки все же выбрали как самый перспективный сорт **‘Эвергрин’**.

Его соцветие d 12,5 см имеет темно-коричневый центр. Вокруг него идет густо-махровая кайма (на $1/3$ радиуса), а из-под нее – более длинные язычковые цветки. Окраска их очень оригинальна – от бледно-желтой она переходит в зеленовато-белую. Длина стебля 70 см.

‘Эвергрин’ имеет рекордную продолжительность жизни в вазе 14-16 дней. Его продуктивность с 1 м^2 в год в голландских теплицах составляет от 200 шт. (почва) до 220 шт. (искусственный субстрат).

Сорт выведен известной фирмой “Терра Нигра”, которая в свое время впервые включила в селекционный процесс микроклональное размножение гербер. Благодаря внедрению новейших методов биотехнологии здесь появились такие сорта-

серии, как Джермини, Маппет и Джайент. В частности, еще одна интересная новинка 1999 г. – двухцветная **‘Конфетти’** входит в серию Джермини.

‘Эвергрин’



‘Конфетти’





“ПАЗА ФЛОРИСТА” И ТРЕНДЫ-2000

Более 20 известных мастеров аранжировки из разных стран сменяли друг друга на “Площади флористов” под комментарии “флора-шоумена”. Они показывали свои вариации на тему различных сезонов года.

Этим демонстрациям предшествовала большая работа команды крупных знатоков моды в области дизайна и флористики, проведенная по заказу “Бюро Холланд”. Итогом ее стали четко сформулированные тренды 2000 г., учитывающие социальные явления в обществе, настроения людей на пороге нового тысячелетия.

В целом отмечено, что покупатель цветов становится все разборчивее и обращает особое внимание на качество растений. При их выборе преобладают два желания — самовыражения и спокойствия.

Формы и окраски цветов, а также сопутствующих материалов близки к природным. В то же время некая неопределенность, нерешительность в преддверии XXI века вызывают тягу к чистым колерам, прозрачным материалам, четким геометрическим формам.

Еще один источник вдохновения дизайнеров — вера человечества в будущее, оптимизм. Союз науки и природы в новом тысячелетии — это примирение разума с сердцем.

Все эти ощущения сменяют друг друга в зависимости от времени года — уж так устроен человек.

● Тренд зимы-2000 — “Мягкий снег”, цвета замерзших рек и заснеженного ландшафта. Отсюда — столь модные нынешней зимой все оттенки белого и серого с добавлением бледно-голубого.

Букеты — компактные, круглые, с четким геометрическим расположением цветов. Листья серо-зеленые или в комбинации густоопушенных мягких с гладкими блестящими. Вообще зелени придается особое значение и ее количество в изделии возрастает. В моде также букеты из листьев и веток с включением одного цветка, соответствующего случаю.

Вазы и аранжировочный материал: прозрачное и полупрозрачное стекло, пластик, синтетические смолы, гладкая керамика, прозрачные ткани, войлок, мех, галька. Главную роль в композициях играют колористика и материалы. Форма же, геометрическая или свободная, отходит на второй план. В оформлении интерьеров моден контраст жесткости и мягкости.

● Весна-2000 идет под символом “Современная романтика”. Ностальгия по прошлому, его романтическое восприятие сочетается с волнующим ожиданием грядущего тысячелетия. Эту нежность и эмоциональность отражает весеннее цветение.

Главный тренд сезона — розовое с большим количеством белого в сочетании со светлыми и прозрачными материалами.

Среди декоративных растений доминируют розовые (от бледных до коле-

ров фуксии), а также палевые, пастельные сорта других колеров. Белые цветы очень важны в композициях для придания им весенней свежести.

Букеты делаются неплотно, с “воздухом”. Они смотрятся как с любовью собранные цветы из сада — самые лучшие и разные. Листья совсем немного.

Формы букетов и аксессуары не обязательно должны быть в романтическом стиле. Это ощущение придет от использования соответствующей колористики и материалов. Рекомендуются прозрачные пластик, стекло (цветное и с изморозью), легкие ткани — вуаль (можно с цветочным шитьем), марля, а также светлое дерево, керамика с гладкой или шероховатой поверхностью.

● Летний тренд назван “Световой эффект”. Он яркий, ясный, оптимистичный, словно в доме отдернули все занавески и в окна хлынули потоки солнца. Они придают сил и энергии, внушают веру в будущее.

Аранжировки будто выбелены солнцем и смотрятся как фотографии с передержкой. Данное направление проникает и в убранство интерьера, где “выгоревшие” цвета создают ощущение постоянного присутствия солнца. Материалы и формы мебели, утвари испытывают сильное влияние скандинавского дизайна.

Красиво подобранные букеты — прямостоячие или типа снопов — символизируют плодородие и изобилие летней природы. Листья немного. Объемность букету придают травы, колосья, выбеленные ветки.

По-прежнему актуальны белые цветы. Палитра аранжировки включает также “выгоревшие” тона, нейтральные серые и все желтые вплоть до медовых, янтарных, коричневых.

Материалы: дерево (тона сплавного леса, светлого лака, выбеленной древесины), гладкая и грубая керамика, прозрачное бесцветное стекло, камни и гравий, отбеленный раттан (пальмовый тростник), кора пробкового дуба, песок, тусклый и блестящий хромированный металл.

Формы флористических работ свободные, природные или, наоборот, четко геометрические.

● Осень 2000 г. идет под знаком “Дары земли”. Осознание обществом бесценности природы вызвало в конце XX века массовое увлечение садоводством. Оно приближает человека к истокам, к земле. Возвращаются простые истины: поработал на славу — пожинай плоды своего труда. Вместо чисто декоративного сада снова приходит приусадебный, где цветы соседствуют с овощными грядками и плодовыми. Для многих это не только мода, но и желание вести здоровый образ жизни, иметь экологически чистые фрукты и овощи.

Осенняя флористика носит характер деревенского праздника урожая.

Букеты — плотные, компактные, смешанные или из сгруппированных цветов. Их дополняют зеленые и красные листья, разнообразные ягоды, семенные корзинки, чертополох. В целом должно получиться нечто ветвистое и колочее, грубоватое и сильное, но не “набитое под завязку”.

Цветы — яркие, лиловых, красных и розовых тонов — контрастируют с темным фоном из коричневых, зеленых и пурпурных растений. Это колористика лесных плодов и ягод. А для придания букетам большей свежести добавляют белое.

Материалы: грубая керамика неправильных форм, простое дерево для блюд и ваз, толстое стекло, кожа с шершавой поверхностью, папье-маше, плотный картон. В моде также белый фарфор, в котором красиво смотрятся насыщенные по цвету композиции.

Дизайн строится на контрасте круглых форм и прямых (стебли).

Мне хотелось бы добавить для начинающих флористов, что тренды — не догма, а лишь веяния времени, идеи, которые вы можете развить, внося в аранжировку элементы собственного творчества. И, конечно, в каждой стране они получают свое толкование или дополнения, вызванные менталитетом и традициями данного народа.

Продолжение следует.

Т. ФРЕНКИНА

● Антуриум в прозрачном стекле — вариация на тему одного цветка (вверху)

● Композиция в тренде «Мягкий снег».





В гостях у “Цветов Белой Дачи”

Уважаемые читатели – любители и профессионалы! Производственная фирма “Цветы Белой Дачи” приглашает вас к знакомству со всем новым, что рождено в нашем хозяйстве. Предприятие у нас молодое, ему всего 5 лет, но оно имеет четкую организационную структуру и хорошую производственную базу. Основные направления деятельности:

- питомниководство;
- цветоводство защищенного и открытого грунта;
- фитодизайн.

Туя ‘Вареана Лютесценс’

“Цветы Белой Дачи” – это коллектив выпускников Тимирязевской Сельхозакадемии, биофака МГУ, Московского лесотехнического института. Есть у нас и иностранные специалисты, у которых мы учимся лучшим мировым технологиям.

Наш декоративный питомник, пожалуй, самый крупный в районе МКАД. На площади 20 га в контейнерах выращивается 15 хвойных пород, 10 – лиственных деревьев, 40 видов кустарников, 70 – многолетников, зимующих в грунте. Собрана маточная коллекция из лучших питомников России, Се-

Туя Хольмструп’



верной Чехии, Польши.

Мы уже приступили к активному размножению многих культур по новейшим отечественным и зарубежным технологиям.

Цветоводство защищенного грунта сосредоточено на выращивании рассады летников (площадь теплиц 2 га). При этом используется богатый опыт известной агрофирмы “Белая Дача” и лучших цветочных фирм Канады, где

На снимках:

- выращивание цветочной рассады ведется на площади 2 га;
- в питомнике фирмы “Цветы Белой Дачи”

мы закупаем самые высококачественные семена (к сожалению, результаты работы с отечественными семенами нас не устроили, хотя они гораздо дешевле).

В этом году покупатели получат из нашего хозяйства 120 современных сортов 45 культур в любой цветовой гамме.

Кроме того, мы стали выращивать каскадные и ампельные культуры из импортных черенков. Это сурфиния, бальзамин, пеларгония, плектрантус, будра и другие. Они незаменимы для создания модных подвесных ваз и многоярусных цветников, оформления балконов, оград, столбов и различных контейнеров.

Ель колючая



Одновременно наши специалисты вместе с технологами Польши и Канады разработали различные формы наземных, пристенных и подвесных цветочных контейнеров и ваз, а также металлические подставки, фигурные крюки и прочие элементы этого декора. Все это уже выпускается и продается.

Из номера в номер мы будем знакомить вас с разными аспектами нашей работы. Например, расскажем о новых декоративных мульчирующих материалах, малых формах садовой архитектуры. Наши специалисты дадут совет по компоновке деревьев и кустарников, созданию клумб в зависимости от освещенности и целевого назначения участка.

Предложим варианты готовых вазонов с цветами на любой вкус. Кого-то наверняка заинтересует тема мини-огорода из пряных трав. А любителям украшать интерьер сухоцветами наши фитодизайнеры дадут свои рекомендации.

В общем, планов громадьё. И мы надеемся, что вы успешно примените полученную информацию на практике.

Прислушайтесь к себе, ощутите вдохновение, создайте. А мы вам в этом поможем.

НАША ВИЗИТНАЯ КАРТОЧКА



Цветы Белой Дачи

140055, Моск. обл.,
Люберецкий р-н,
п. Котельники,
Белая Дача, д. 5

т. 559-73-69, 559-96-90,
559-70-19, 554-31-50,
559-73-33
т./ф. 559-74-90,
559-61-94

- ❖ Выращивание и реализация цветочной рассады, плодовых, хвойных и декоративных культур
- ❖ Изготовление композиций, букетов
- ❖ Оформление интерьера домов и офисов
- ❖ Ландшафтное проектирование и озеленение. Создание газонов
- ❖ Доставка продукции заказчикам

В гостях у “Цветов Белой Дачи”

В корзинах и вазах

В прошлом году любители цветов и оригинальных идей по обустройству своего сада и дома по достоинству оценили новое предложение фирмы «Цветы Белой Дачи». Речь идет об оформлении подвесных и наземных корзин и ваз. Высокая декоративность, эффект неожиданности, простота исполнения и, наконец, доступность в цене — вот причины популярности этих композиций во всем мире.

Для наступающего сезона мы подготовили как уже полюбившиеся варианты подобного декора, так и новые разработки наших дизайнеров с использованием еще более разнообразного ассортимента культур и сортов селекции Канады, Израиля, Польши, России. Среди них новые ампельные растения, придающие этому виду оформления особый шарм.

Для тех, кто хочет самостоятельно создать это маленькое чудо, — несколько полезных советов. И помните, составляющие успеха: умение работать с цветами, хороший посадочный материал и — ваша безграничная фантазия.

Заполнение настенного металлического вазона



- ❖ Берем металлический каркас корзины или контейнера. В качестве гидроизоляции используем любую плотную пленку.
- ❖ Засыпаем хороший питательный субстрат (лучше специальный).
- ❖ Декорируем низ, а затем боковины корзины сфагнумом или минеральной ватой.
- ❖ Чтобы корзина была объемной, вниз и по краям высаживаем ампельные виды.
- ❖ Равномерно заполняем корзину рассадой, не забывая уплотнять и подсыпать субстрат.
- ❖ Чтобы ваше творение не получилось монотонным, добавьте акцент.



50

Наш купон

При покупке
на сумму от 1000 руб. —
скидка 50 руб

50

ПЯТЬДЕСЯТ РУБЛЕЙ



В следующем номере мы вам расскажем о других, не менее интересных формах контейнерного цветочного оформления.

Сообщение бюро службы информации

Предлагаем адреса цветоводов и садоводов, реализующих посадочный материал.

Приглашаем принять участие в Банке данных коллекционеров редких и экзотических растений.

Для получения ответа на запрос следует перечислить деньги на расчетный счет ООО "Редакция журнала "Цветоводство" (Будьте внимательны! Изменилось название: вместо ТОО "Редакция журнала "Цветоводство" – ООО "Редакция журнала "Цветоводство")

№ 40702810838090101748 МБ АК СБ РФ в г. Москве, корп. счет 3010181060000000342, БИК 044525342, ИНН 7708047143, МЕЩАНСКОЕ ОСБ 7811/1633.

Квитанцию об оплате и надписанный конверт с марками нужно отправить в адрес редакции. Запросы без квитанции не рассматриваются. Стоимость справки о реализации растений одного наименования – 5 рублей. По растениям, помеченным звездочкой (*), стоимость справки 10 рублей, восклицательным знаком (!) – 15 рублей. Минимальный заказ 40 рублей. При оплате от 65 рублей можно получить бесплатные справки еще по 15 любым растениям из сообщений БСИ. Пользуйтесь любым номером журнала, где есть сообщение этой службы.

Рассылаются адреса и условия реализации следующих растений:

1. Растения этого номера: форзиция(*), хохлатка(*), сенполия(*), пеларгония.

Совпадение указанных в журнале видов и сортов не гарантируется.

2. Из регистраций ноября-декабря 1999 года

Растения открытого грунта: коллекция корейских хризантем, аралия Шмидта, кустовой горох, бордовая календула, альбиция ленкоранская, анредера сердцелистная, барбарис разноножковый, клещевина обыкновенная (крово-красная), лук шалот, голосемянная тыква (3 формы), колонновидные яблони (300-ых номеров, морозостойкие), цефалофора, абрикос сибирский, шлемник байкальский, шефердия серебристая, люпин древовидный, крокус алатавский, однодомные формы актинидий, абрикос маньчжурский, парадизка краснолистая, батат, бродия венковая, дафна Юлии, лядвинец рогатый, полынь "божье дерево", женьшень, подофилл Эмода, мшанка моховидная.

Комнатные: броваллия красивая, аскоценда, агалантус восточный, плейоспилос гибридный, ривина низкая, тубероза, акебия пятеная, азимина трехлопастная, дынная груша, цветные формы гимнокалициумов, ваниль плосколистная, папайя.

3. Комнатные растения с "синими" цветками: агалантус(*), кампанула равнолистная ("жених"), пассифлора голубая(*), брунфельзия, плюмбаго, тилландсия синяя, экзакум.

4. Наиболее популярные комнатные растения (по результатам 1999 года): глориоза(*), махровая гloxиния, стрелиция, ампельная бегония, стрептокарпус(!), гиппеаструм(!), антуриум(*), аглаонема(!)

5. Пассифлоры (комплект данных): голубая, трехлопастная, кроваво-красная, шелковистоопушенная, лавролистная, съедобная, телесноцветная, гибридная, вонючая и др. Стоимость комплекта 20 руб.

6. Редкие паслены (комплект данных): онтропофагорум (паслен людоедов), макрокарпон (африканский баклажан), гулявниколистный, пиеррианум, шершавый, дольчатый, абутилоидес, сараха и др. Стоимость комплекта 20 руб.

7. Комнатные орхидеи (комплект данных): аскоценда, каттлея, фаленопсис, гемария, дендробиум, брассавола, туния, анектохилус, вуилстекеара, пафиопедилум и др. Стоимость комплекта 30 руб.

8. Бесплатный комплект данных о коллекциях гладиолусов, обязательен ОТДЕЛЬНЫЙ оплаченный обратный конверт.

Бесплатно рассылаются общий (1 стр.) и расширенный (6 стр.) списки зарегистрированных садовых и комнатных растений. Садоводам с небольшим стажем рекомендуется приобретать общий список. Пожалуйста, заказывайте расширенный список только в случае существенной заинтересованности. Для получения каждого из списков обязательен конверт, полностью подготовленный для ответа.

При заказе любого из списков обязательно указывайте, какие растения Вас интересуют.

Высылается текущая распечатка зарегистрированных растений открытого и закрытого грунта (примерно 120 страниц очень убогистого текста, по 77 строчек на странице), стоимость 15\$. Высылается текущая распечатка только по комнатным растениям (примерно 25 страниц), стоимость 5\$. Оплата в рублях по курсу ЦБ РФ на день оплаты.

НОВЫЕ ДИЗАЙН-ТЕХНОЛОГИИ



- Оформление интерьеров живыми растениями и керамикой

- Создание зимних садов

- Производство всех видов керамических ваз (полугфарфор)

- Прямые поставки растений из Голландии

- Оптовая и розничная продажа



Тел./факс: (095) 965 34 91, тел. 164 39 20
Салоны на ВВЦ
в павильоне «Цветоводство»

ЗОЛОТОЙ ЮБИЛЕЙ БОТАНИЧЕСКОГО САДА

В этом году исполняется 50 лет Ботаническому саду МГУ им. М.В. Ломоносова на Воробьевых горах. Университетский сад и редакцию «Цветоводства» всегда роднили тесные творческие связи. По инициативе бывшего директора Ботанического сада Н.А. Базилевской был основан наш журнал. Главный редактор И.К. Артамонова, а в прошлом и другие его сотрудники (Г.П. Олисевиц, Т.М. Клевенская, Г.И. Черкасова) до прихода в «Цветоводство» много лет работали в МГУ.

Почти ежегодно на страницах журнала появляются статьи научных сотрудников Сада, они наш надежный авторский актив. Эти публикации, как правило, хорошо иллюстрированные снимками растений из его богатейших коллекций, неизменно вызывают интерес читателей. Надеемся, что так же будут встречены и статьи, опубликованные в этом номере, приуроченные к полудекадачному юбилею основной территории Ботанического сада МГУ.

НЕМНОГО ИСТОРИИ

15 марта 1948 г. Совет Министров СССР принял постановление о строительстве новых зданий для Московского университета на Воробьевых (тогда Ленинских) горах. Было запланировано и создание «Агроботанического сада». Вскоре приступили к подготовке его проекта. Надо отметить, что вообще-то история университетского Ботанического сада началась много раньше. Еще в 1805 г. Московский университет приобрел небольшую территорию (около 6 га)



Облепиха 'Ломоносовская', выведенная селекционерами Ботсада МГУ.

так называемого «аптекарского огорода», основанного Петром I в 1706 г., что на 1-й Мещанской улице (ныне Проспект Мира, 26). Это была первая учебная и экспериментальная база ботанических кафедр университета. Размещение биофака на Воробьевых горах потребовало закладки новой территории (более 30 га), которая стала основным садом, а старая — его филиалом. Приказ об этом был подписан ректором МГУ академиком А.Н. Несмеяновым 6 октября 1950 г. Первым директором объединенного сада тогда же был назначен профессор С.С. Станков, его заместителем по научной части — кандидат биологических наук М.С. Двораковский.

В 1952 г. директором Сада стала профессор Н.А. Базилевская, известный систематик, ботанико-географ, ресурсовед, специалист по интродукции рас-

тений и цветоводству. Именно она и архитектор В.Н. Колпакова были авторами общего проекта разбивки территории, отведенной Саду. Работы на ней начались уже летом 1950 г., хотя еще не были снесены все бараки строителей высотного здания МГУ.

Коллектив сотрудников Сада состоял в основном из молодежи — выпускников ботанических кафедр университета, Тимирязевской сельскохозяйственной академии и Ногинского техникума зеленого строительства. Основными подразделениями руководили кандидаты наук Т.Т. Трофимов (дендрарий), А. К. Скворцов (отдел флоры), П.Т. Коломиец (участок полезных растений), Г.Г. Фетисов (плодовый сад), Е.И. Шиповская (цветоводство), Е.З. Мантрова (отдел агрохимии). Большой вклад в строительство и развитие нового сада вместе с ними внесли дендрологи Л.А. Фролова, Н.М. Соловьева, К.В. Киселева (позднее также зав. семенной лабораторией), Н.А. Аксенова, А.А. Черных; специалисты по лекарственным растениям И.И. Кропотова, С.П. Михайлова; плодоводы И.Н. Гусева, Т.В. Кочешкова, Л.Л. Муравьева; систематики и геоботаники Г.И. Черкасова, И.К. Ар-

Маклея сердцевидная.



тамонова (альпинарий), Т.А. Ретина, Н.Б. Белянина (участок систематики); цветоводы Б.А. Номеров, Ф.Ф. Рылин, Г.В. Матросова, В.И. Колокольникова.

Уже через 10 лет со времени закладки Сада на Воробьевых горах занял достойное место в ряду лучших ботанических учреждений центральных областей России и координировал их работу. В 1967 г. пост директора Сада занял В.Н. Тихомир, крупный ученый-биолог широкого профиля, избранный в 1987 г. членом-корреспондентом АН СССР. Вместе с ним пришли доцент В.Н. Вехов, кандидаты биологических наук В.С. Новиков, В.В. Вартапетян, М.Г. Пиленов, а также молодые специалисты в области ботаники, выпускники МГУ Е.Б. Алексеев, Т.И. Варлыгина, М.Г. Васильева, В.В. Дворцова, Е.В. Ключиков, Э.П. Немченко, Н.Б. Октябрева, М.С. Успенская и другие.

Казалось бы, пятьдесят лет не такой уж большой для истории ботанических садов срок, особенно по сравнению с нашим филиалом, в 2006 г. исполнится 300 лет. Таков возраст его старейших деревьев, которые, по преданию, посадил сам Петр I. Но полвека есть полвека, что особенно живо ощущаешь по насаждениям дендрария, мощным каштанам Биологической аллеи или лиственницам на партерном, посаженным в 1957 г. участниками Международного фестиваля молодежи и студентов. Об этом же свидетельствуют и богатейшие коллекции, созданные трудом двух поколений сотрудников и рабочих Сада. В них насчитывается около 5 тысяч видов, разновидностей, форм и сортов. Сформированный на новой территории обширный генетический фонд растений открытого грунта позволил успешно развивать на его базе такие научные направления, как эволюционная морфология, систематика, флористика и ботаническая география, интродукция растений, селекция и генетика, защита растений, агрохимия. С 70-х годов в Саду активно ведутся исследования по охране природы.

Достаточно упомянуть, что за сравнительно короткое время существования Сада на новой территории его сотрудниками выведено более 100 сортов пионов (травянистые и древовидные), роз и сирени. Многочисленные культивары и перспективные для селекции формы получены при работе с облепихой и яблоней, абрикосом и съедобной жимолостью. Результаты наших исследований опубликованы в десятках монографий, а достижения отмечены международными и отечественными наградами и дипломами. Сад стал подлинным учебно-научным полигоном под открытым небом для ботанических и зоологических кафедр биофака, а для большинства его сотрудников — главной или важной вехой в жизни. Работая здесь, многие закончили вечерние или заочные факультеты вузов, защитили кандидатские и докторские диссертации.

Статьи, помещенные в этом номере, рассказывают о разноплановых и уникальных живых коллекциях Сада. На глазах преобразуется и филиал на Проспекте Мира. В его реконструкции участвуют ведущие специалисты, работающие на Воробьевых горах. В мае 1973 г. старая территория Сада была объявлена Моссоветом памятником истории и культуры столицы. Но это тема для особого разговора.

В. НОВИКОВ,
директор Ботанического сада МГУ,
доктор биологических наук

НА УЧАСТКЕ СИСТЕМАТИКИ

Без знания основ систематики растений не могут обойтись ни профессионалы-ботаники, ни практики, работающие в сельском хозяйстве, цветоводстве и садоводстве. Вот почему как специализированные, так и общие экскурсии по Саду чаще всего начинаются именно с участка систематики.

Растения здесь размещены по семействам и родам. При создании экспозиции и определении порядка расположения растений первый заведующий отделом флоры А.К. Скворцов и куратор С.М. Разумовский взяли за основу работу А. Гроссгейма (классификация флоры), систематизируя ее в соответствии с системой растительного царства А. Энглера (одного из крупнейших ботаников XIX — начала XX века). Этот план размещения растений остался неизменным до сих пор, поскольку он очень удобен при обзоре растений во время экскурсии. Ряды посажены на 24 грядках в форме эллипсов 1 и 1 м шириной. Для каждого вида отведена площадь размером примерно 1 м², что позволяет иметь достаточное количество разновозрастных особей и поддерживать куртину в относительно стабильном состоянии в течение длительного времени.

Чрезвычайно важно было показать в открытом грунте максимально возможное (в средней полосе России) число семейств и в их пределах основные таксономические группы. Сейчас на участке выращивается 500 видов из более 250 родов, представляющих 95 семейств сосудистых растений. Он предназ-

ных (Ranunculaceae), розоцветных (Rosaceae), лилейных (Liliaceae), бобовых (Leguminosae), гвоздичных (Caryophyllaceae) и сложноцветных (Compositae).

На участке есть уникальные и редкие в средней полосе России растения, отсутствующие в других отечественных ботанических садах. К ним относятся, например, два вида из преимущественно субтропического семейства гаммелисовых (Hamamelidaceae) — фотергила горная (Fothergilla monticola) и гаммелис виргинский (Hamamelis virginica), симплокарпус вонючий (Symplocarpus foetidus) из ароидных (Araceae), бадан тихоокеанский (Bergenia pacifica) и пельтифиллум товидный (Peltiphyllum peltatum) из камнеломковых (Saxifragaceae), акант мягкий (Acanthus mollis) из одноименного семейства (Acanthaceae), хауттуиния сердцевидная (Houttuynia cordata) из сауруровых (Saururaceae), кирказон твердый (Aristolochia durior) и калликант, или кашецветник флоридский (Calycanthus floridus) из одноименных семейств кирказоновых (Aristolochiaceae) и калликантовых (Calycanthaceae).

Фонды коллекции используются для формирования экспозиций дикорастущей флоры в других ботанических садах страны. Многие растения получили от нас и любители. Считаем, что, отдавая строения в хорошие руки, мы, с одной стороны, способствуем сохранению и размножению редких видов, а с другой, повышению уровня их коллекций и расширению кругозора.

Е. КЛЮИКОВ,
кандидат биологических наук

Мак альпийский



Армерия приморская



Синеголовник крупноцветковый.

начен в первую очередь для обеспечения учебного процесса ботанических кафедр биофака МГУ и других вузов, средних специальных учебных заведений и школ, но и контингент посетителей общих экскурсий варьирует в проценте интересующихся разнообразием растительного мира до цветоводов-любителей и коллекционеров высокого класса.

Ценность нашей коллекции определяется не только ее богатством, но и тем, что названия растений точно выверены в соответствии с современной ботанической номенклатурой.

На этом участке большинство растений составляют травянистые многолетники. Однолетников немного, а из древесных высажены только кустарники и невысокие деревья. Наиболее полно представлены семейства лютико-

Из коллекции ботанического сада МГУ

Фоторепортаж А. ПОПОВА



Рододендрон Смирнова

Венечник ветвистый



Акант мягкий

Лук Моля



Вероника горечавковая





Крупноплодный щитовидный



Буквица крупноцветковая

Купальница бесстебельная



Кольник колосистый

Камнеломка метельчатая



*Кодонопсис
ломоносовидный*

Гроссгеймия крупноголовая



ТРАДИЦИИ РАЗВИВАЮТСЯ И ОБНОВЛЯЮТСЯ

Альпинарий, несомненно, одна из главных достопримечательностей Сада. Проектировщики в соответствии с духом времени решили создать самый большой в Европе, а может быть и в мире, альпинарий. Предусматривалось построить 11 насыпных горок с водоемом в центре, имитирующим высокогорное озеро. На каждой из них предполагалось высадить растения из горных районов СССР — Карпат, Кавказа, Крыма, Средней Азии, Алтая, Саян, Дальнего Востока, Арктики. Но гигантомания и спешка (строили, конечно, в «сжатые сроки») обычно приводят к множеству отрицательных последствий. Так было и в этом случае. Значительные размеры горок (самые высокие более 6 м), крутые склоны, полив из стационарных дождевальных установок способствовали интенсивному смыву почвы. К тому же, в качестве горной породы использовали мало подходящий для подобных участков гранит. Все это очень затруднило работу.

Первые кураторы альпинария (кроме меня, здесь работали В.Н. Коренева, А.Г. Еленевский, И.К. Артамонова) с энтузиазмом взялись за дело и горели желанием заполнить огромный по площади участок только высокогорными альпийскими растениями. Но очень скоро мы поняли, что от этой идеи придется отказаться.

Горная флора чаще всего характеризуется высотной зональностью. От подножия к вершине сменяется несколько растительных поясов и формаций, начиная с разнообразных лесных и луговых, до высокогорных криволинейных, субальпийских кустарников и альпийских травяных ковров. Богата и своеобразна скальная растительность,

Ракитник лежащий

встречающаяся во всех высотных поясах. Отразить это разнообразие флоры гор представлялось заманчивой, интересной задачей. И вот тут большие размеры участка были кстати. Материал привозили из экспедиций и выращивали в питомнике из семян. На горках высадили не только травянистые многолетники, но и низкорослые, характерные для каждого горного района кустарники (рододендроны, жимолости, можжевельники, вейгелы, миндали, микробиоту). В некоторых экспозициях даже использовали единичные деревья — ели сибирскую и тьяншанскую

Очиток гибридный



Ветреница нарциссоцветковая

(*Picea obovata*, *P. schrenkiana*), сосны горную и корейскую (*Pinus mugo*, *P. koraiensis*) и другие. Постепенно были разработаны рациональные способы посадки и размещения растений. Их высаживали плотными куртинами, каждый вид занимал площадь около 1 м² (высокорослые иногда больше, низкие — меньше). Почву, конечно, предварительно освобождали от корневищ сорняков. При таком способе существенно снижается трудоемкость прополки, и растения предстают во всей своей естественной красе. Соседние куртины составляли группы видов одной и той же растительной формации. Например, у основания кавказской горки, в полутени были высажены виды лесного пояса: пионы Млокосевича и Виттмана (*Paonia mlokosewitschii*, *P. wittmanniana*), красавка обыкновенная (*Atropa belladonna*), ясенец кавказский (*Dictamnus caucasicus*), горянка колхидская (*Epimedium colchicum*) и другие. Выше, на южном склоне — элементы горных степей пион узколистый (*Paonia tenuifolia*), адонис весенний (*Adonis vernalis*), ломонос цельнолистный (*Clematis integrifolia*); большую группу составили луговые растения: валерианы чесночницелистная и липолистная (*Valeriana alliariifolia*, *V. tilifolia*), васильки подбеленный и Фишера (*Centaurea dealbata*, *C. fischeri*), мак восточный (*Papaver orientale*), астранция наибольшая (*Astrantia maxima*) и многие другие. На вершине были размещены высокогорные растения: ветреница нарциссоцветковая (*Anemone narcissiflora*), буквица крупноцветковая и снежнобелая (*Betonica grandiflora*, *B. nivea*), водосбор олимпийский (*Aquilegia olympica*), колокольчик трехзубчатый (*Campanula tridentata*) и др. На ровной, специально подготовленной (защелбненной) площадке было высажено множество скальных растений: крупка бруниелистная (*Draba brunifolia*), эвномия круглолистная (*Eunomia rotundifolia*), камнеломки хрящеватая и Коленати (*Saxifraga cartilaginea*, *S. kolenatiana*), симфиандра армянская (*Symphandra armena*) и пр.

Лук каратавский



По тому же принципу формировали другие географические экспозиции. Основной неудачей проекта была большая по площади полярная горка. Дело в том, что арктические, так же как альпийские и арктальпийские виды, выращивать в наших условиях чрезвычайно трудно в силу специфических климатических и экологических условий этих районов и поясов гор, отличающихся высокой влажностью воздуха, резкими суточными колебаниями температуры и т.д. Мы много раз привозили растения из Хибин. Но, несмотря на самый тщательный уход, они через несколько лет погибали. С большим трудом удавалось поддерживать также экспозицию растений меловых выходов Дона и Волги. Большая часть испытанных у нас видов, к счастью, оказалась устойчивой. Среди них множество изящных, красивоцветущих. Их можно использовать не только в небольших альпинариях и рокариях, но и в разнообразных композициях с другими декоративными растениями. Это многочисленные луки, ветреницы, колокольчики, маки, ирисы, пионы, купальницы, гвоздики, васильки, очитки, камнеломки, герани.

Последние 15 лет всю работу на альпинарии успешно курирует Е.В. Ключиков. Трудностей не стало меньше, напротив, гораздо больше. Главная из них катастрофическая нехватка рабочих рук. Однако традиции, заложенные в первые годы, продолжают и развиваются. Конечно, какие-то растения выпали, но ежегодно появляется множество новых интересных видов, которые Е.В. Ключиков привозит из экспедиций по России, а иногда и из весьма далеких стран — Турции, Китая, Непала. Больше стало в альпинарии рододендронов. Теперь их свыше 10 видов, в том числе редкие — Смирнова, волосистый, камчатский (*Rhododendron smirnowii*, *R. hirsutum*, *R. camtschaticum*). Реконструируется меловая горка, на бывшей полярной высажены американские растения цимицифуги (*Cimicifuga* ssp.), солидаро (*Solidago* ssp.), гилления трехлистная (*Gillenia trifoliata*), пельтифиллум щитовидный (*Peltiphyllum peltatum*). Недалеку заложен небольшой тенистый сад, где представлены горно-лесные виды из разных районов мира.

Питомники были в первые десятилетия чисто производственными и находились далеко от экспозиций отдела флоры. Позднее их перенесли на территорию, непосредственно примыкающую к участку систематики, и они стали доступны для обзора. А новые методы размножения позволили вырастить здесь множество видов, ранее не представленных в альпинарии.

После распада СССР уже не было необходимости придерживаться первоначального проекта — ограничиваться показом флоры тех горных районов, которые находились в его пределах. Это открыло новые возможности, и сотрудники альпинария воспользовались ими. Нет необходимости объяснять, как это важно для университетского Сада.

Г. ЧЕРКАСОВА

Эдельвейс альпийский



С РУССКОЙ РАВНИНЫ

Экспозиция флоры Средней России создана 15 лет назад по замыслу и при непосредственном участии профессора В.Н. Тихомирова для демонстрации наиболее интересных растений этого района студентам-биологам, школьникам и другим посетителям Сада.

При формировании коллекции предпочтение отдавалось редким и исчезающим видам, нуждающимся в охране, а также тем растениям, которые пока еще широко распространены, но усиленно истребляются из-за декоративных, лекарственных или других полезных свойств.

Участок размещен на площади 0,4 га. Здесь собрано около 140 видов, привезенных из природных мест обитания. Для их выращивания создаются условия, приближенные к естественным. Около трети из них занесены в Красную книгу Московской области, а 10 — в Красную книгу РСФСР.

Под сенью крупных деревьев и кустарников нашли приют более 40 лесных видов. Почти все они хорошо себя чувствуют в условиях культуры, цветут и самовозобновляются из семян или вегетативно. Среди них зубянки луковичная и пятилистная (*Dentaria bulbifera*, *D. quinquefolia*), борцы Флерова и шерстистоустый (*Aconitum flerovii*, *A. lasiostomum*), чины черная и весенняя (*Lathyrus nigra*, *L. vernus*), волчье лыко (*Daphne mezereum*), а также несколько видов ветрениц, фиалок, папоротников. Хорошо освоился здесь, ежегодно цветет и самостоятельно расселяется лук медвежий, или черемша (*Allium ursinum*) — ценное пищевое и витаминное растение, в массе употребляемое в природных местах обитания. Орхидеи башмачки Венерин и крапчатый (*Cypripedium calceolus*, *C. guttatum*), любка зеленоцветковая (*Platanthera chlorantha*) более капризны и требовательны к условиям выращивания, а потому цветут, но не завязывают семян. А вот орхидея пальчатокоренник Фукса (*Dactylorhiza fuchsii*) чувствует себя отлично, ежегодно цветет, активно размножается семенами. Каждое из этих растений по-своему привлекательно и может стать украшением тенивых участков любого сада.

Открытые места отведены для лесостепных видов (около 60) из Воронежской, Курской, Белгородской, Тамбовской и Тульской областей. Все они очень красивы. Весной одним из первых зацветает польпан Биберштейна (*Tulipa biebersteiniana*), ярко-желтые цветки которого хорошо заметны на фоне зеленого газона. Рядом с белоснежной вишней кустарниковой (*Cerasus fruticosa*) эффектно кусты пиона узколистного (*Paeonia tenuifolia*) с крупными пурпурными цветками. С середины июня до конца июля издали видна ярко-голубая куртина цветущего льна многолетнего (*Linum catharticum*), среди которой во второй половине лета красиво серебрится ковыль перистый (*Stipa pennata*). Хорошо освоились, ежегодно цветут и возобновляются растения, красота и изящество которых издавна привлекают внимание цветоводов: касатик безлистный (*Iris aphylla*), рябчик русский (*Fritillaria ruthenica*), шпажник черепитчатый (*Gladiolus imbricatus*), несколько видов степных луков и другие. Также ежегодно цветут, но не возобновляются горичвет весенний (*Adonis vernalis*) и ломонос цельнолистный (*Clematis integrifolia*). Довольно капризен и ятрышник шлемоносный (*Orchis militaris*): цветет не каждый год, а в неблагоприятные сезоны даже не образует наземных побегов.

Для кальцефильных растений с выходов известняка и мела, распространенных в южных областях России, устроена специальная горка. Здесь собрано около 30 редких и красивоцветущих видов. Некоторые из них образуют небольшие пятна, другие представлены лишь 2-



Ломонос (клематис) цельнолистный

3 особями. В начале мая обильно цветет вишнево-розовый волчегородник Юлии (*Daphne julia*) — невысокий вечнозеленый кустарник, к сожалению, не завязывающий семян. В наших условиях он не очень устойчив, но его можно размножать зелеными черенками. Почти одновременно с ним распускается сине-фиолетовый ирис низкий (*Iris pumila*), ставший редким в черноземной полосе, но в культуре он известен давно. Может быть, не столь эффектен, но тоже весьма декоративен и другие виды, растущие на горке, например, лен желтый (*Linum flavum*) — невысокое изящное растение с золотисто-желтыми цветками диаметром более 2 см. Он цветет в июне-июле, возобновляется семенами, но в наших условиях продолжительность жизни отдельной особи не превышает 5 лет. Все лето вплоть до осенних заморозков раскрываются оранжево-желтые цветки солнцезвезда монотелистного (*Helianthemum nummularium*). Это приземистый, ветвистый полукустарник с одревесневающими многолетними побегами, от которых в течение всего теплого сезона вегетации образуются сильно опушенные однолетние веточки, несущие кистевидные соцветия. Изящен, привлекателен миниатюрный проломник Козо-Полянского (*Androsace koso-poljanskii*). Он образует плотные дернинки, состоящие из множества прилегающих друг к другу листовых розеток, которые располагаются на ползучих бесплодных побегах. В мае из некоторых розеток появляются короткие цветочные стрелки, несущие по 2-5 белых цветков в зонтиковидных соцветиях; растение неустойчивое, всхожих семян не образует.

Интересен и необычен клевер люпиновый (*Trifolium lupinaster*), редкий вид средней полосы России, имеющий в природе формы с пурпурными, кремовыми, реже белыми цветками. В нашей коллекции изначально были только белоцветковые растения,

Лен многолетний



привезенные из Мордовии (других там не было), но со временем в самосеве стали появляться и экземпляры с красными цветками.

На участке есть небольшая группа растений, встречающихся в разнообразных переувлажненных местообитаниях, для которых искусственно созданы соответствующие условия. Здесь растут и самостоятельно размножаются калужница болотная (*Caltha palustris*), пальчатокоренник мяско-красный (*Dactylorhiza incarnata*), фиалка топяная (*Viola uliginosa*), таволга вязолистная (*Filipendula ulmaria*), осот болотный (*Sonchus palustris*), лук угловатый (*Allium angulosum*) и другие.

Практически не удалась попытка выращивания специфических видов песчаных боров. В экспозиции сохранились лишь самые неприхотливые из них: тонконог сизый (*Koeleria glauca*), песчанка скальная (*Arenaria saxatilis*), смолка обыкновенная (*Viscaria viscosa*), кошачья лапка двудомная (*Antennaria dioica*), молодило побегоносное (*Jovibarba sobolifera*).

Работа с растениями дикой флоры трудна. Многие выпали в первые же годы после посадки. Наблюдая поведение редких видов в культуре, удалось понять причины их неустойчивости в природе. Выяснилось, что некоторые из них нерегулярно цветут, редко плодоносят или совсем не завязывают семян. Другие, наоборот, в Саду теряют свой естественный габитус, «жируют», а часто даже ведут себя агрессивно, как банальные сорняки. Вот почему опыт удачного выращивания дикорастущих видов особенно радует, так как при создании участка одной из основных задач было сохранение в условиях культуры генофонда редких и исчезающих видов. Ведь из нашей и других аналогичных коллекций можно в случае необходимости репатриировать их в природную среду.

Н. ОКТЯБРЕВА,
кандидат биологических наук

Волчегородник Юлии



Клевер люпиновый



Шпажник (гладиолус) черепитчатый

ПИТОМНИК ТЫСЯЧИ РАСТЕНИЙ

Созданный в отделе флоры питомник обслуживает все наши участки, но главным образом альпинарий. Сейчас эта коллекция довольно стабильна. На горках в основном культивируются виды, которые оказались устойчивыми в здешних суровых экологических условиях и в конкурентной борьбе с сорняками. Тем не менее, часть растений по разным причинам (неблагоприятные погодные явления, промерзание почвы зимой, неточное соблюдение правил ухода, негативные последствия многочисленных экскурсий) приходит в критическое состояние, и тогда нас выручает питомник. В последние десятилетия он стал также самостоятельной коллекцией, дополняющей экспозиции альпинария. Достаточно сказать, что в питомнике выращивается, например, значительно больше высокогорных и скальных растений, чем в экспозиции, так как на грядах можно создать более подходящие условия для их жизни и сохранения. Вместе с тем мы апробируем виды, ранее совершенно неизвестные в культуре. Как они поведут себя в нашем климате зачастую предугадать нельзя, поэтому состав растений питомника довольно динамичен. Большой отпад связан порою и с вынужденной необходимостью выращивать малое число экземпляров одного образца, когда они получены из присланных в Сад семян. Но мы стараемся размножить каждый проверенный образец. Таким образом, основные задачи питомника следующие: сохранение и размножение растений, представленных на участках систематики и флоры России, отбор перспективных видов для пополнения этих коллекций, испытание, а затем поддержание специального фонда интересных многолетников в первую очередь, миниатюрных (в том числе высокогорных), дополняющих коллекцию альпинария. Мы размножаем также наиболее интересные декоративные садовые формы и сорта.

Питомник — это научная коллекция, где трудятся специалисты, способные выполнять все работы, начиная от определения растений до их репродукции. Нами разработан эффективный метод выращивания дикорастущих видов из семян, опробованы разнообразные способы вегетативного размножения. Чтобы сохранить растения в культуре, испытываются и подбираются оптимальные субстраты. Тенелюбивые многолетники выращиваем в условиях, приближенных к естественным, для чего заложен специальный участок.

Семена многих дикарей плохо всходят, проростки слабо развиваются и в первое время нуждаются в повышенном увлажнении. Основные особенности нашей технологии семенного размножения — использование рыхлого субстрата, полное освобождение его от семян сорняков предварительным пропариванием, посев в ящики под снег. Лучшее время для посева большинства видов — январь-середина марта. До этого семена желательно хранить в холодильнике. При таком способе отмечается высокая всхожесть (до 80% всех высевных образцов). В дальнейшем всходы регулярно поливаем. Против закисания почвы используем толченый уголь или золу, для борьбы с загниванием (черная ножка) применяем фундазол, со слизнями — метальдегид. На грядку растения высаживаем после того, как у них сформируется несколько настоящих листьев: это условие необходимо строго соблюдать для большинства видов. Идеальный срок пересадки — вторая половина июля (до середины августа).

Вегетативное размножение ведем в специально устроенных парниках простейшего типа, пленоч-

ных укрытиях. На дно парника лучше положить свежий навоз (до 20 см), затем рыхлый субстрат (10 см) — перегной, торф, песок в равном соотношении, сверху необходимо насыпать слой (5 см) смеси торфа и песка (1:1). Черенкование начинаем с конца апреля. В таком парнике можно размножать травянистые растения, а также большинство древесных, в том числе хвойных. Для трудно укореняемых черенков парник необходимо оборудовать туманообразующей установкой.

Ежегодно мы высеем сотни образцов ранее неизвестных, в том числе чрезвычайно редких, видов. Поэтому очень важно вести тщательную документацию. Самый простой способ — письменная фиксация порядка размещения их на грядах (план посадки). Окончательные записи удобно хранить в компьютере. При этом отпадает надобность в переписывании списков и всегда можно воспроизвести самые свежие данные о состоянии коллекции.

Мы убедились, что для питомника лучше всего делать гряды высотой около 15 см с бортиками из кирпича или иного прочного материала (пластмасса, шифера, железа и пр.). Это позволяет создать благоприятные условия для растений и более полно использовать посадочные площади. Пробуем даже подбирать группы травянистых многолетников по характеру роста, опушению и форме листьев, срокам цветения и т.д. Тогда посадки становятся и эстетически более интересными.

Предполагаем создать банк данных по растениям, перспективным для средней полосы европейской части России. Уже накоплен огромный экспериментальный материал, и тем не менее неизученных видов гораздо больше. Перспективны, например, растения Гималаев и других горных систем Восточной Азии, а также Северной Америки.

В заключение следует отметить, что сейчас в питомнике насчитывается более 1000 образцов растений. Вот лишь некоторые редкие в культуре виды: овсяница прутковидная (*Festuca scoparia*) — карликовый злак, образующий плотные дернинки на солнце и в полутени, овсяница невооруженная (*F. inarmata*) с голубыми листьями; арника горная (*Arnica montana*) с крупными ярко-желтыми корзинками; тимьян ранний (*Thymus praecox*), с плотными низкими подушками, покрывающимися во время цветения множеством сиренево-розовых цветков; разнообразные мелкие желтые крупки (*Draba* spp.); хохлатка бледно-желтая (*Corydalis ochroleuca*); джефферсония двулистная (*Jeffersonia diphylla*) с белыми цветками; голубовато-сиреневый мачок дланевидный (*Glaucium palmatum*); удивительно изящная низкорослая купальница бесстебельная (*Trollius acaulis*) с крупным золотисто-желтым околоцветником.

В заключение следует отметить, что все наши коллекции и питомник включают необычайно большое число родов (90) и видов (около 250) семейства зонтичных (*Umbelliferae*). В их числе, например, редкие даже в природе представители монотипных родов — комаровия неравносемянная (*Komarovia anisosperma*) и манденовия Комарова (*Mandenovia komarovi*); не известные ранее в культуре парасилаус азиатский (*Parasilauus asiaticus*) и смирниопсис Оше (*Smirniopsis aucheri*). Создание этой уникальной коллекции зонтичных в нашем Саду связано с научной тематикой, много лет разрабатываемой под руководством зав. отделом флоры профессора, доктора биологических наук М.Г. Пименова.

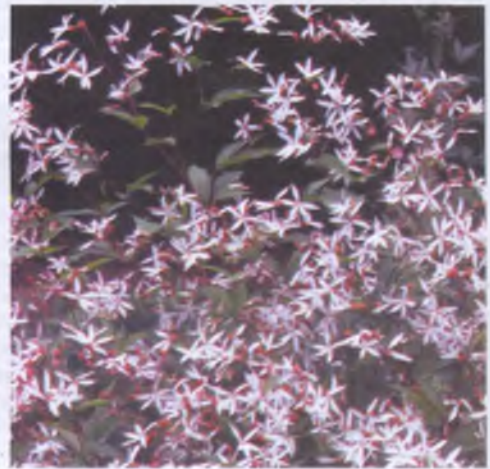
Многие из зонтичных, например, ферулы необычайно декоративны, но, к сожалению, пока почти не используются в озеленении.

Е. КЛЮЙКОВ,

кандидат биологических наук



Очиток белый пурпурный



Гилления трехлиственная





Камассия Жузicka

Фуopsis столбиковый



Черноголовка x Вебба



Инкарвилля Делавей



Фот. А. ПОПОВА

Парадизья лилиевидная



АЗИАТСКИЕ ГИБРИДЫ — МАХРОВЫЕ!

Каких только лилий нет в нашем сортименте, включающем более 70 наименований! Роскошные ароматные Восточные, изысканно-ностальгические Трубчатые, обильноцветущие Азиатские и многие другие. Высокие и низкие, одно- и двухцветные. Но вот махровых до недавних пор не было.

Первые из них появились в классе Азиатские Гибриды. Супер-новинкой стал сорт 'Сфинкс'. Его название оправдывает насыщенную темную окраску, загадочная и манящая форма цветка очень элегантна. На 1 цветоносе распускается до 15 бутонов. 1
Еще одна махровая лилия 'Фага Моргана' — чисто-желтая, с небольшим крапом в центре, высота 70 см. 2
Оба сорта цветут в июле, очень зимостойки.



ГОРДОСТЬ РОССИЙСКОЙ СЕЛЕКЦИИ



Отечественные гладиолусы пользуются неизменной любовью цветоводов страны. В корпорации НК также ведется испытание и отбор новых сеянцев.

'Лазурный Берег' имеет огромные (17 см) слабофрированные цветки редчайшего чисто-голубого колера. Очень плотное соцветие насчитывает 23 бутона, из них 10 открыты одновременно. Цветонос прочный, длинный. Роскошная срезка! 5

Наша новинка 'Это Любовь' порадует любителей экзотических сортов с сильно гофрированными лепестками. Среди других достоинств культивара — нежная оригинальная окраска, обилие бутонов, толстый прочный стебель, высокая устойчивость к болезням и вредителям. 6



ГЕОРГИНЫ ВСЕГДА В МОДЕ

Один из лучших из отобранных нами сеянцев мы решили посвятить любимому поэту и назвали 'Сказки Пушкина'. Сорт можно отнести к Анемоновидным георгинам, правда, невиданных доселе размеров. Цветок вдвое крупнее обычного и достигает d 12 см! Растение красиво в саду и дает отличную срезку, которая хорошо стоит в воде. 3

Большое достижение мировой селекции — группа низкорослых горшечных георгин (Пот Далия). Они пригодны для выращивания в комнатах и открытом грунте. Агротехника их несложна. Типичный представитель — малыш 'Леонардо'. Компактные растения высотой около 25 см зацветают уже через 8-10 недель после посадки. Соцветия махровые, d 7-10 см. Цветет продолжительно и очень обильно. 4



ВНИМАНИЮ ЦВЕТОЧНЫХ ХОЗЯЙСТВ: СЕМЕНА ДЛЯ СУПЕР-РАССАДЫ

С 1996 г. "НК Лтд" является официальным представителем компании "Саката Сидз Корпорейшн" — мирового лидера в области селекции и семеноводства летников и двулетников. По предварительному заказу производителей мы можем поставить семена для выращивания супер-продукции.

Календула Калипсо. Цветки яркие, крупные, желтые и оранжевые с темным центром. Растения компактные. **7**

Виола. "Саката Сидз" славится селекцией этой культуры. Здесь создано 11 сортосерий, различающихся размером цветка (d 6-11 см), окраской лепестков, наличием пятна и др. **8**

Петуния. Предлагается 6 сортосерий разного габитуса, окраски и величины цветка. Самыми крупными цветками славится петуния **Титан:** d 11-12 см при высоте растения около 30 см. Очень нарядна **Мерлин**, насчитывающая 13 окрасок. **9**

Лизиантус, или эustoma. Большая часть сортов предназначена для получения срезки. Среди них есть простые и махровые, белые, голубые, лиловые, розовые. А вот серия **Мермэйд** выведена специально для горшечной культуры. Высота растений около 15 см, цветков d 6 см. **10**

Целозия. Предлагаются сорта горшечные, срезочные, садовые (бордюрные) богатейшей цветовой гаммы и с различной формой соцветий. **11**



КРАСИВО И БЕЗ ХЛОПОТ

Тем, кто не может постоянно уделять внимание своему участку, мы предлагаем выращивать лилейники. Эти многолетники на редкость неприхотливы, очень нарядны и цветут долго. Можно подобрать сорта так, чтобы они украшали сад со второй половины мая до сентября.

Современные лилейники бывают высокими, среднерослыми и низкими (для бордюров и контейнеров). Они имеют очень богатую гамму окрасок, необычную форму лепестков. А количество цветков на одном экземпляре доходит до 50.

Новинка сезона 'Эйдж Эхед' цветет с конца июня до сентября. Цветок нежно-розовый с коричнево-красным пятном, три верхних лепестка — бахромчатые. **12**

Красив и 'Арабиан Мэйджик': желтый зев окружен белым ореолом, цвет лепестков сгущается до темно-бордового (три верхних — также бахромчатые). **13**



МОСКВА, ВВЦ,
павильон № 124 "Круговая кинопанорама",
тел.: (095) 181 90 80,
181 94 15,
факс: (095) 795 33 23
(аб. 182)

ЩЕЛКОВО:
тел.: (09656) 70 582, 70 682,
факс: 70 602

СЕМЕНА ПО ПОЧТЕ: 129223. Москва, а/я 6 (Ц)

E-MAIL: nc_seeds@mail.sitek.ru

Кемеровские узоры

Муниципальное арендное предприятие РСУ «Зеленстрой» г. Кемерово – одно из старейших в отрасли. В 2000 г. оно отмечает свое 60-летие. Мы занимаемся строительством, реконструкцией, ремонтом и текущим содержанием зеленых насаждений города.

Ведем также благоустройство скверов и парков (укладка тротуарной плитки, установка поребрика, бортового камня, устройство подпорных стенок).

На обслуживании РСУ 496 га скверов, бульваров, улиц, внутриквартальных территорий. В 1999 г. ввели 15,6 га новых объектов. Главным заказчиком является администрация города.

В зеленом строительстве используется до 30 пород деревьев и кустарников. Для дальнейшего развития зеленого хозяйства заложен питомник площадью 22 га.

В цветочном убранстве Кемерово – более 25 видов однолетних и двулетних культур (сальвия, петуния, флокс, антирринум, виола, тагетес, вербена и др). А клумбы и партеры на центральных бульварах и скверах устраиваются из ковровых с соответствующим ассортиментом (седумы, альтернантера, ирезине, эхеверия, цинерария приморская, разные бегонии). В 1999 г. мы впервые применили объемное цветочное оформление вазы из ковровых. Всего в городе ежегодно высаживается около 600 тыс. шт. рассады.

Большой вклад в создание цветников вносит Лариса Ивановна Яканина, начальник участка текущего содержания, проработавшая на предприятии 37 лет. В прошлом году ей присвоено звание Почетного работника жилищно-коммунального хозяйства России.

На предприятии созданы хорошие условия для стабильной работы коллектива. В 1999 г. мы закупили механизмы и оборудование шведской фирмы «Хускварна», что позволило улучшить качество озеленения, повысить производительность и уровень безопасности труда.

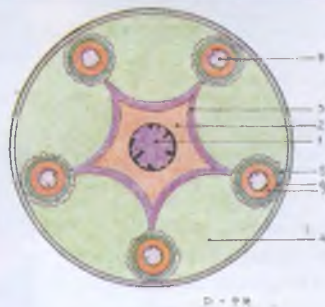
В. МОЛОКАНОВ,
директор МАП РСУ «Зеленстрой»,
Л. ПЕТРОВА,
ведущий инженер



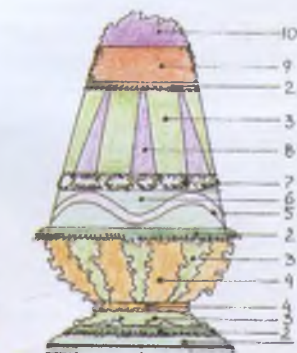
В СКВЕРЕ НА ПЛОЩАДИ СОВЕТОВ

Экспликация

- 1 - амарант хвостатый,
- 2 - пеларгония (красная),
- 3 - ирезине,
- 4 - пиретрум,
- 5 - цинерария приморская,
- 6 - альтернантера,
- 7 - сальвия,
- 8 - пеларгония (пестролистная)



НА БУЛЬВАРЕ ПО ул. ОРДЖОНИКИДЗЕ



h=3.0 D=2.0M

- 1 - седум,
- 2 - юкка,
- 3 - пиретрум,
- 4 - бархатцы,
- 5 - бегония грацилис,
- 6 - седум,
- 7 - альтернантера,
- 8 - сеткреазия,
- 9 - сальвия,
- 10 - перилла

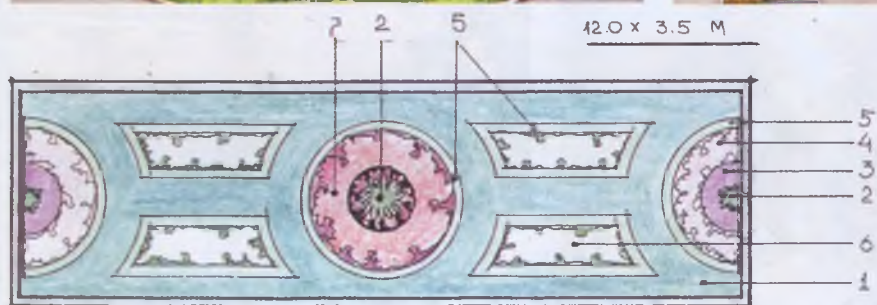
НА БУЛЬВАРЕ ПО ул. ВЕСЕННЯЯ



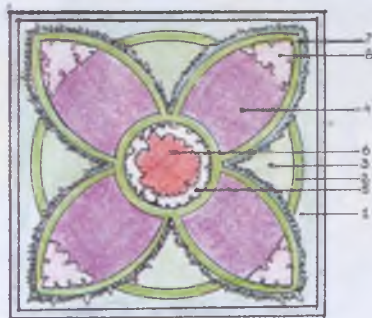
- 1 - седум,
- 2 - хлорофитум,
- 3 - презине,
- 4 - бегония грацилис (розовая),
- 5 - эхеверия,
- 6 - бегония грацилис (белая),
- 7 - бегония 'Индиана'



42.0 x 3.5 М



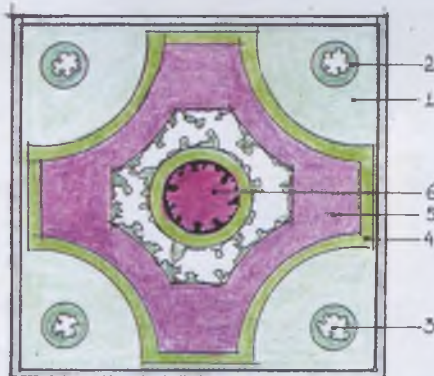
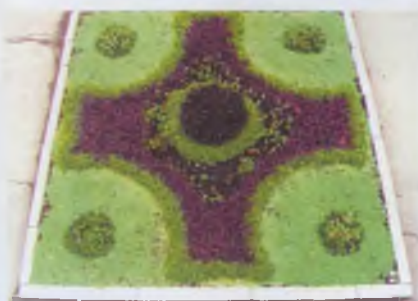
НА ПЛОЩАДИ ВОЛКОВА



35 x 35 М

- | | |
|------------------------|---------------------------|
| 1 - седум, | 5 - цинерария приморская, |
| 2 - альтернантера, | 6 - сальвия, |
| 3 - пилея, | 7 - юкка, |
| 4 - бегония 'Индиана', | 8 - бегония грацилис |

В СКВЕРЕ У ДОМА КИНО



3.5 x 3.5 М

- 1 - седум,
- 2 - юкка,
- 3 - бегония грацилис,
- 4 - альтернантера,
- 5 - сеткреазия,
- 6 - перилла

Награды-99

Подведены итоги нашего конкурса "По городам России" за прошлый год. В состав высококомпетентного жюри вошли: член-корр. Академии жилищно-коммунального хозяйства РФ Г. Жеребцова (председатель), президент Объединения ландшафтных архитекторов Т. Вольфтруб, член-корр. Академии естественных наук, профессор кафедры садово-паркового строительства МГУ леса Л. Фурсова, главный специалист Отдела благоустройства Госстроя РФ В. Григорьева, ведущий редактор журнала "Цветоводство", ландшафтный архитектор Т. Френкина.

Все конкурсные материалы вызвали большой профессиональный интерес судей и отмечены Дипломами журнала "Цветоводство". А победителей ждут обещанные награды – ценные книги по декоративному садоводству из Англии.

● Гран-при и энциклопедию "Основы садоводства" Т. Конран жюри единогласно присудило Службе озеленения московского спорткомплекса "Лужники" во главе с М. Великотной (№1, 99). Этот объект отличается прекрасной концепцией сохранения зеленого наряда "Лужников" как образца садово-паркового искусства 50-60-х годов с ежегодным обогащением его новыми оригинальными цветниками. Удалось и классические "советские" клумбы, и масштабные массивы цветов на открытых пространствах, не говоря уже об уникальном центральном партере, который читается со смотровой площадки Воробьевых гор (№4, 99). Собран богатейший ассортимент цветов, деревьев и кустарников, обеспечивающий декоративность спортпарка круглый год.

Жюри рекомендовало взять этот ландшафтный комплекс на охрану как памятник садово-паркового искусства послевоенного периода.

● Первое место и книгу "Новый сад" Дж. Брукса завоевали авторы публикации "Цветники Петергофа" (О. Волкова, Л. Ерем; №5, 99). К сожалению, они не до конца выполнили условия профессионального конкурса и не прислали проекты описанных цветников, что повлияло на общую оценку. Тем не менее, представленный материал весьма значителен, хотя в исторической справке есть неточности. Особой похвалы жюри заслужило оформление у дворца Коттедж в петергофском парке Александрия. Такой знаток садовой станины, как профессор Л. Фурсова, видела его воочию и считает, что коллективу удалось воспроизвести приемы цветочного декора 2-й половины XIX в.

● Второе место и книгу "Английский загородный сад" Е. Кларка получило НПО "Рант" г. Новосибирска за "Сквер по ул. Народной" (№4, 99). Проект сделан очень добротно. Цветники логично размещены по центральной оси и узлам регулярной планировки. При этом каждый из них решен индивидуально. Использован хороший ассортимент растений с включением в клумбы и рабатки хвойных и красивоцветущих кустарников. Увы, этот материал грешил одним недостатком – иллюстрации не относились к проекту.

● Третье место присуждено цветникам из лекарственных растений в г. Зеленоградске Калининградской обл. (№6, 99). Отмечено, что "аптекарские сады" уместны в насаждениях именно санаторно-курортных комплексов. Автор публикации Л. Учакина награждается годовой подпиской на журнал "Цветоводство".

Конкурс продолжается!



Весеннее золото Праги

Весна наступает
в Праге рано.
Особенно в теплый
год, когда, можно
сказать, что осень
постепенно
переходит в весну.
Иной раз уже в
середине марта
ощущается
оживление: по утрам
вас будят
восторженные
трели черных
дроздов, а по садам и
паркам бурными
волнами
разливается
«золото» цветущих
веток форзиции.



Любимый в Чехии великолепный декоративный кустарник — форзиция (*Forsythia*). Ее яркие желтые пятна, кое-где сливающиеся в целые потоки, обрамленные изумрудными газонами, становятся первым весенним украшением Праги. Форзицию можно встретить не только в парках, но и на участках, берегущих покой частных вилл, вдоль шоссе, в бетонных джунглях новых районов. Цветение начинается задолго до появления листвы и кустарник остается нарядным почти целый месяц. И только после этого разворачиваются листья.

Историческая родина большинства видов форзиции — Юго-Восточная Азия, Китай, Корея. Первый описанный вид — ф. повислая (*F. suspensa*) появился в Европе (Голландия) в 1833 г. Через 18 лет его начали культивировать в Англии, сюда же была завезена и ф. зеленая (*F. viridissima*). Позже оба вида оказались в Швейцарии и Германии, где в результате гибридизации была получена ф. промежуточная (*F. intermedia*), отличающаяся особенно пышным цветением. Кроме того, некоторые ее формы обладают достаточной зимостойкостью.

Из известных 6 или 7 видов пражские садоводы предпочитают два — ф. повислую (*F. suspensa*), как самую декоративную при посадке на террасы, склоны холмов и по берегам рек, и ф. промежуточную.

Помимо перечисленных достоинств нужно подчеркнуть также, что этот кустарник крайне редко страдает от нападения вредителей, легко размножается зелеными черенками или семенами и совершенно нетребователен к почвам. Вот дополнительные доводы в пользу форзиции, которой, несомненно, стоит украсить свой участок, городской сквер или парк.

Текст и фото Н. МИНЧИЧОВОЙ
Чехия, Прага



Потепление климата лишь путает наши устоявшиеся представления о родной природе и доверяться ему более чем рискованно. Когда среди сырой бесснежной зимы или весной вдруг ударяет сильный мороз, тут своим бы местным или давно акклиматизированным породам ударжаться. Но неопытных садоводов, а еще хуже - новоявленных "ландшафтных дизайнеров" охватил какой-то пыл мгновенной интродукции заморских экзотов.

Именно массовая погоня за "однозначно" теплолюбивыми видами заставила меня взяться за перо, чтобы напомнить о тех замечательных древесных растениях, которые много лет служат верой и правдой российским садам и паркам. Так чем же порадует нас март-апрель?

Еще в полях белеет снег...

- Увлекательная дендрология -

"Мы молодой весны гонцы, она нас выслала вперед!" — у Тютчева так поют весенние воды. А мне эти строки слышатся каждый раз в конце февраля - начале марта, когда становятся особенно яркими ветви ив и свидины. На фоне снега, еловых лап и фарфорово-голубого неба они чудо как хороши. В России эту пору называют "весной света".

В парках, старых усадьбах, у деревенских прудов золотятся на уже пригревающем солнце пониклые ветви ивы белой плакучей (*Salix alba* f. *vitellina pendula*), красивого дерева высотой 10-12 м. Кстати, у этого вида есть и кустарниковая форма (*S. alba* f. *vitellina*), тоже с бронзово-желтыми побегами.

А вот и краснотал, шелуга красная, или ива остролиственная (*S. acutifolia*). Растет где деревом (6-10 м), где высоким кустом (3-6 м). Взрослые ветки — пурпурные до самых темных оттенков, а молодые —

красные. Цветет она раньше всех, уже в марте. Наверное, за эту ее особенность и нарядную кору дендрологи именно и остролиственную называют красной вербой: приспел к самой ранней пасхе. Но в народе вербой именуют все кустарниковые ивы с пурпурными веточками и серыми пушистыми соцветиями. Тем, кто не изучал дендрологию, наверное, любопытно будет узнать, что эти мохнатые комочки состоят из шерстистых прицветных чешуек и являются собой ивовые сережки на ранней стадии развития.

На снимках:

- «Весна света»
- Веточка вербы
- Ива белая плакучая

Фото С. ШУВАЛОВА

Кустарниковые северные ивы — это целый мир всевозможных оттенков коры. У и. деревцовой (*S. arbuscula*) она блестящая каштановая, у и. козьей, или ракиты (*S. caprea*) — гладкая зеленоватая и пурпурной (*S. purpurea*) — желтая с сизоватым налетом, у и. великолепной (*S. speciosa*) молодые побеги покрыты густым желтым войлоком и т.д.

Окраска коры более ярка у молодых побегов, поэтому кусты надо периодически (раз в два года) сильно обрезать.

В малом саду особенно уместны плакучие, стелющиеся и другие интересные формы ив, которые можно найти в местных питомниках, ботанических садах, дендрариях. А из современных зарубежных сортов в продаже бывают модная сейчас у флористов и. матсудана 'Тортюза' (*S. matsudana* 'Tortuosa') с причудливо извивающимися побегами, и. козья 'Килмарнок' на штамбе (*S. caprea* 'Kilmarnock') и некоторые другие.

Еще одно сокровище зимне-весенней поры — дерен, или свидина (*Cornus*). Самые нарядные коралловые побеги у д. белого, или сибирского (*C. alba*, *C. sibirica*). Увы, уже в европейских питомниках, а не в родном Отечестве был отселектирован сорт с особо интенсивной окраской коры, который значится в каталогах как *C. alba* 'Sibirica'. Дерен очень вынослив, может расти везде, кроме засушливого юга, так как предпочитает влажные места. Достигает 3 м, но высота его регулируется стрижкой.

Очень нарядны живые изгороди из этой породы, которые летом хорошо облиственны, а с поздней осени до весны просто одухотворяют сад своими пурпурными ветвями.

Красив и другой северный вид — д. кроваво-красный (*C. sanguinea*) с раскидистыми буровишневыми ветвями (2-4 м) и более яркими молодыми побегами.

Выходящие на проталинах из-под снега зимнезеленые культуры — бадан, барвинок,

Модный сорт 'Килмарнок'



Фото: Ильянн Габриэли Холланд





Дерен белый 'Сибирика' (слева) и д. отпрысковый 'Флавирамеа'.

Фото В. ХОНДЫРЕВА и С. ШУВАЛОВА

магония — очень красиво смотрятся рядом с красными прутьями свидины или ивы.

Интересный прием — совместная посадка кустов с пурпурной и золотисто-желтой корой, например, дерена 'Сибирика' и д. отпрыскового 'Флавирамеа' (*C. stolonifera* 'Flaviramea').

В апреле распускаются первые красивоцветущие кустарники. Бутоны и цветки на еще голых побегах никого не оставят равнодушными.

Из нашей лесной флоры пришла в сад прелестная дафна мезереум (*Daphne mezereum*), которая, увы, имеет весьма устрашающее русское название — волчье лыко, волчник, или волчегодник смертельный. Да, все растения этого рода ядовиты, особенно их ягоды, но с названием "не повезло" только нашей красавице, которую еще (для справедливости) называют дафной обыкновенной. Ведь она растет и в Европейской части страны, и в Сибири, и в субальпийском поясе Кавказа.

В садах этот кустарничек обычно достигает 1 м, он мало ветвистый, прямостоячий. Душистые розово-пурпурные цветки густыми пучками покрывают побеги прошлого года до распускания листьев. Есть белые формы и сорта.

В Воронежской области на меловых склонах встречается дафна Юлии (*D. julia*) — вечнозеленый кустарничек с вишнево-красными цветками, в зонтиковидных соцветиях, которые появляются после развития листьев, уже в мае.

А вообще на территории бывшего СССР дико произрастает 15 видов дафны — алтайская, кавказская, камчатская, понтийская и другие, само название которых

говорит об их местообитании, а, следовательно, и о требованиях к климатическим условиям. Но в садах чаще всего выращивается д. обыкновенная, которая особенно привлекает любителей альпийских горок и рокариев. Ведь она создает объем, столь необходимый в композиционном плане при цветении первых весенних луковичных и многолетников (кандык, печеночница, подснежник, белоцветник, пролеска, ранние примулы).

Дафна обыкновенная



Т. ФРЕНКИНА



III Московская Весенняя Выставка-Ярмарка 18-28 мая 2000 г.

Организаторы: Московский городской сад "Эрмитаж" и Объединение ландшафтных архитекторов стран СНГ при участии Комитета по культуре правительства Москвы

Главный информационный спонсор — журнал "Цветоводство"

Приглашаются к участию производственные, торговые, ландшафтные, флористические фирмы, мастера прикладного искусства.

ЭКСПОЗИЦИЯ "ГОРОДСКИЕ ЦВЕТЫ"

- ◆ Комнатные растения
- ◆ Цветы для балконов и ваз
- ◆ Современный фитодизайн и флора-сервис
- ◆ Литература по декоративному садоводству

ЭКСПОЗИЦИЯ "ДАЧНЫЙ СЕЗОН"

- ◆ Саженцы, семена, луковицы декоративных культур
- ◆ Хвойные и лиственные в контейнерах
- ◆ Рулонная дернина и семена газонных трав
- ◆ Садовая мебель, вазы, скульптуры, беседки, перголы
- ◆ Декоративные водоемы и фонтаны
- ◆ Элементы благоустройства садов
- ◆ Модные приемы цветочного оформления
- ◆ Мини-теплицы, парники, укрывные материалы
- ◆ Садовая техника и инвентарь
- ◆ Экологически чистые удобрения, почвосмеси, средства защиты растений

ЭКСПОЗИЦИЯ "ИСКУССТВО И ЦВЕТЫ"

- ◆ Керамика, плетение, стекло, ковка
- ◆ Цветы и мода
- ◆ Цветы в художественной фотографии

Продюсерский центр Сада "Эрмитаж"

Тел.: (095) 299-66-47, тел/факс: (095) 299-11-60

Объединение ландшафтных архитекторов: Тел.: (095) 203-74-10

Журнал "Цветоводство": Тел/факс: (095) 207-28-17



Разнообразии форм и окрасок пеларгоний

Эти растения (иногда их называют геранями), во всем мире очень популярны. Большинство сортов, представленных на рынке, как правило, имеют гибридное происхождение и получены в результате селекции. В основу классификации положены декоративные свойства растений и их происхождение. Все многообразие пеларгоний делится на 4 основные группы, три первые из которых наиболее распространены.

П. зональная (*Pelargonium zonale*). Такое название этот вид получил благодаря своеобразному рисунку на листьях. Побеги сильноветвящиеся, сочные, одревесневающие только со временем. Листья простые, округлые, иногда рассеченные. Цветки (их может быть от 7 до 140) собраны в соцветие зонтик, венчающее вертикальный опушенный цветонос. Количество лепестков в венчике может быть различным, в зависимости от этого цветки бывают простыми, полумахровыми и махровыми. Окраска их самая разнообразная — от белой до темно-малиновой.

П. плющелистная (*Pelargonium peltatum*). Название происходит от латинского слова *peltatus* — щитовидный, из-за формы листьев. У гибридов *P. peltatum* тонкие свисающие или лежащие стебли, со слабым опушением или без него. Листья на длинных черешках, сочные, кожистые, плотные, блестящие, пятиугольные. В зависимости от сорта они имеют рисунок в форме кольца зеленой или коричневой окраски различной интенсивности. Цветок может быть простым, полумахровым или махровым. Цветовая гамма очень широкая. Эти пеларгонии в отличие от п. зональной, устойчивы к ржавчине (*Puccinia pelargonii zonalis*).

П. крупноцветковая (*Pelargonium grandiflorum*). Гибриды этого вида также называют «английские» или «французские» пеларгонии и используют чаще всего для оформления интрьеров. Побеги быстро одревесневают. Листья без рисунка, округлые, края сильнозубчатые, имеют легкий аромат. Цветки очень крупные (могут достигать 5 см в диаметре), простые, разнообразной окраски, часто с ярко выделяющимся большим темным пятном на лепестках («глазок»).

П. кудрявая (*Pelargonium crispum*). Это растения с мелкими цветками и листьями. Их называют «фиалки» или «пеларгонии-ангелы».

Родина пеларгоний — Южная Африка. Примерно 20 видов из 240 существующих являются предками современных гибридов. В первой четверти XIX века в Европе селекцией пеларгонии занимались исключительно цветоводы-любители. Только с развитием промышленного цветоводства, масштабного строительства теплиц, появились сорта, используемые как для открытого грунта, так для балконов и интерьеров.

Сегодня во многих странах мира селекционеры могут патентовать новинки пеларгоний, защищая таким образом свои права на сорт. С 1995 года в г. Анжер (Франция) существует «Сортовое бюро», общее для всех стран Европейского Союза, где вырабатываются единые правила сортоиспытания и патентования сортов, учитывающая их новизну, отличительные признаки, выравненность и устойчивость.

В Дрездене (Германия) уже 110 лет работает цветочное предприятие Вильгельма Эльснера («Elsner ras Jungpflanzen»), которое занимается производством пеларгоний. В 1930 г. оно приобрело статус селекционной станции для рас® — пеларгоний. Торговый

Опытный участок предприятия «Elsner ras Jungpflanzen».

'Мелода' (сортотип Темпо)

знак рас® получил международную регистрацию в 1968 г. и с тех пор является знаком качества выпускаемой продукции.

Сорта пеларгоний с новыми характеристиками появляются в результате использования различных методов селекции, таких как отбор, гибридизация и мутагенез, а также их комплекса. Арсенал современной селекции включает также биотехнологические приемы. Селекционер и производитель несут ответственность за поддержание высокого уровня продуктивности сорта, продаваемого на рынке. Поэтому необходимо проводить мероприятия, поддерживающие достижения селекции. Предприятия, тиражирующие сорта рас® должны постоянно получать здоровый сортовой растительный материал, который сегодня производится во многих странах мира. Комплекс фитосанитарных мер при культивировании пеларгонии гарантирует продажу здорового элитного материала для дальнейшего выращивания маточников, с которых получают черенки. Поэтому в «Elsner ras Jungpflanzen» создана современная лаборатория, производство обслуживают высококвалифицированные специалисты и рабочие.

При выборе новых сортов для размножения необходимо соблюдать два основных критерия — декоративность и продуктивность. Кроме того, при оценке гибридов п. плющелистной и п. зональной, предназначенных для открытого грунта и балконов, необходимо учитывать следующие показатели:

- общий вид, окраска и форма листьев должны соответствовать пожеланиям потребителя;
- необходимое условие для ампельных пеларгоний — прочность побегов (чтобы они не обламывались при перевозке и в открытом грунте при сильном ветре);
- устойчивость цветков к воздействию неблагоприятных погодных условий, лепестки не должны быстро осыпаться и поражаться серой гнилью (*Botrytis cinerea*);
- стойкость окраски цветков (при экстремальных температурах белые сорта не должны менять колер, яркие — выгорать на солнце и светлеть после сильного дождя, густомахровые красные — сильно темнеть со временем);
- нормальная реакция на ретарданты;
- пеларгонии не должны повреждаться широко используемыми пестицидами;
- сильная выживаемость маточных растений (это обеспечивает большой выход черенков);
- короткий срок укоренения (при оптимальных условиях — в течение 3 недель).

Гибриды п. крупноцветковой используются чаще всего как горшечные растения. Их популярности и более широкому распространению могут способствовать следующие важные признаки:

- компактность, хорошее ветвление;
- великолепная окраска отдельных цветков (а также двухцветность);
- обилие мелких листьев, поскольку крупные часто обламываются;
- устойчивость к серой плесени;

● обязательность воздействия низких положительных температур (5-10°C) в течение 6 недель для индукции цветения;

● необходимость правильного размещения растений: в период воздействия низких положительных температур — 50 экземпляров на 1 м²; затем — 30-40; окончательный вариант — 16-20 на 1 м².

Для того чтобы покупатель мог ориентироваться в широком ассортименте пеларгоний, их разделяют по определенным признакам на несколько групп:

Сортогруппы гибридов п. плющелистной

Типы 'Виль де Пари' ('Ville de Paris') и 'Декора' ('Decora'). Исходный сорт 'Виль де Пари' (розовый) был передан на рынок англичанином Гримвудом в 1786 г. Обычно это обильно-цветущие растения с относительно мелкими немахровыми цветками. Однако, начиная с 70-х годов XX века они становятся наиболее важной группой п. плющелистной, куда входят сорта с красной, лососевой и лиловой окраской цветков. Тип 'Декора' легко можно узнать по пестрым листьям, белым побегам, а также более компактной форме. В 1995 г. эта группа впервые пополнилась белым сортом рас[®] 'Виль де Дрезден' ('Ville de Dresden').

Новые немахровые пеларгонии. Эти сорта п. плющелистной вызывают огромный интерес у большинства покупателей, поэтому цветовая гамма сортосерии Хэппи Фейс (Happy Face[®]), которая создана на последние годы на предприятии «Elsner рас Jungpflanzen» постоянно расширяется. Эта сортосерия включает великолепные раннецветущие сорта с крупными, почти округлыми цветками, привлекательной яркой окраски.

Махровые. Сорта с крупными, 10- и более лепестковыми цветками, собранными по 7-15 в соцветия, пользуются огромным спросом у покупателей. Эти растения прекрасно смотрятся на расстоянии, и длительное время сохраняют декоративность. Селекционеры стремятся к созданию сортов с интенсивной окраской — ярко-пурпурной, ярко-красной и абрикосовой. Цветоводы очень внимательно оценивают новые сорта п. плющелистной, обращая особое внимание на характер роста и внешний вид ко времени реализации и начала цветения, потому что покупатели предпочитают ярко выраженную свисающую (ампельную) форму.

Розовидные (густомахровые). Они хорошо выглядят только там, где защищены от дождя. Среди цветоводов-любителей особый интерес вызывают сорта 'Сибил Холмс' ('Sybil Holmes') и новинка рас[®] 'Ред Сибил' ('Red Sybil'). Количество лепестков в цветке достигает 35-40. Розовидные цветки великолепны даже при близком рассмотрении.

«Мексиканка». В последние годы большую популярность приобрели сорта п. плющелистной с двухцветной окраской, выведенные селекционерами Великобритании, Франции и Германии. Яркость рисунка на лепестках венчика зависит от условий выращивания, особенно от температуры.

Сортогруппы п. зональной*

Кволиити (Quality). Эти пеларгонии имеют разнообразную, в том числе двухцветную (с «цветным глазком»), окраску. Сильноветвящиеся компактные растения выращивают в горшках диаметром 12 см. Они рано распускаются и цветут очень обильно, у них крупные соцветия с изящными цветками. При выращивании в теплице рекомендуется размещать около 20-25 растений на 1 м².

Дарк Лайн (Dark Line[®]). Сюда относятся сорта, похожие на предыдущие, но с темными листьями. Они прекрасны транспортируются на всех этапах выращивания (начиная с черенков и кончая взрослыми растениями). Качество укоренения черенков отличное. Эти сорта особенно подходят для открытых освещенных солнцем мест. За 4 недели до реализации необходимо перевести их на конечный пункт продажи. Сорта практически не поражаются серой плесенью.

Темно (Tempo). Эта серия представлена всеми основными окрасками цветков (белый, красный, розовый, вишневый, сине-лиловый). От укорененного черенка до реализации проходит всего 6 недель. Раннее цветение и плотное размещение в теплице (42 растения на 1 м²), являются предпосылкой для массового производства.

Саксония (Saxonia). Сорта с разнообразной окраской цветков — оранжевой, пурпурной, фиолетовой и ярко-красной; хорошо переносят полутень, цветут обильно и непрерывно, широко используются в городском озеленении. Несмотря на то, что у них простые цветки, они не дают семян, как гибриды F₁. В открытом грунте высаживают не более 5 растений на 1 м².

Антик (Antik). Эти сорта с простыми цветками оранжевой, лососевой, розовой и фиолетовой окраски, часто высаживают как солитеры. Кроме того, их можно использовать как почвопокровные, но для этого необходима многократная пинцировка. Сорта этой серии постоянно и обильно цветут, не нуждаются в обработке ретардантами. Высаживают по 5-6 растений на 1 м².

Пелгардини (Pelgardini). У всех сортов этой серии пестрые листья (бело-, желто-, рыже-зеленые или трехцветные), поэтому они очень декоративны даже без цветков. Растения компактные, средневысокие или высокие, на что следует обращать особое внимание при их использовании. Цветение имеет второстепенное значение, и для покупателя не представляет интереса.

Ароматические пеларгонии. В эту группу включены сорта и виды, издающие приятный запах при прикосновении к листьям. Они прекрасно растут на солнечных подоконниках как солитеры или в контейнерах. Цветки у них чаще всего простые и невзрачные. Их листья используют как приправу и для ароматизации напитков. Однако при этом случае необходимо воздерживаться от обработки растений пестицидами.

С февраля по ноябрь 1999 г. в Государственном Никитском ботаническом саду (Ялта, Крым, Украина) были испытаны 25 сортов пеларгонии предприятия «Elsner рас Jungpflanzen» (15 — P.

zonale и 10 — P. peltatum.) Несмотря на неблагоприятные природные условия прошлого года (сильные ливни, ураганные ветры и нехарактерная для Южного берега Крыма жара в период с июня по август — 38-40°C в тени и более 50° на солнце), все растения нормально развивались и обильно цвели в условиях полукрытой летней теплицы. У п. зональной одновременный рост вегетативных и формирование генеративных органов отмечали на протяжении всего вегетационного периода. Прямые цветоносы увеличивали высоту растений на 40-50%. Количество соцветий и цветков в них варьировало в зависимости от сорта. Так, у сорта рас[®] 'Сидония' ('Sidonia') из сортосерии Дарк Лайн за период цветения формировалось 18 соцветий, в каждом из которых насчитывалось до 23 цветков. У сорта рас[®] 'Бергпалас' ('Bergpalaiss') из сортосерии Кволиити насчитывалось 21 соцветие, в каждом до 32 цветков. Зональные пеларгонии цвели с марта по ноябрь, а плющелистные — до декабря. В соцветиях последних было от 6 до 10 простых или махровых цветков разнообразной окраски, диаметром 4-5 см.

Растения прекрасно росли и развивались в глиняных вазонах и подвесных пластиковых кашпо, были устойчивы к вредителям и болезням. Однако 4 сорта п. плющелистной оказались повреждены табачным трипсом. Чтобы избавиться от этого вредного насекомого, достаточно было опрыскать растения три раза инсектицидом.

У гибридов пеларгонии зональной и плющелистной масса преимуществ по сравнению с другими вегетативно размножаемыми растениями — «конкурентами» (петуния, вербена, сцезола, декоративнолиственный цмин и др.). Они цветут без перерыва до первых заморозков; их корневая система выдерживает кратковременную засуху; у них очень яркая окраска цветков; для них разработана комплекс фитосанитарных мероприятий, что дает возможность получать здоровые, нормально развитые растения на всех этапах производства; у них очень широкий спектр использования (цветники и контейнеры в открытом грунте; балконные и оконные ящики, подвесные контейнеры и корзинки, зимние сады, солитеры на подоконниках); они засухоустойчивы. При размещении на открытых солнечных местах, плодородном субстрате, соответствующем уходе пеларгонии прекрасно развиваются и обильно цветут.

П. ХОФМАНН,

К. ОЛБРИХТ,

О. МИТРОФАНОВ,

доктор биологических наук,

«Elsner рас Jungpflanzen», Дрезден, Германия
Государственный Никитский ботанический сад
Ялта, Украина

«Хэппи Фейс
Скарлет»

* Все сортогруппы отмечены знаком рас[®]



'Ред Сибил'
(Розовидные)



'Бергпалас'
(Кволити)

Фото цветоводческого
предприятия «Элснер пак
Юнгпфлицен», Дрезден,
Германия

Пеларго самое народное



История культуры пеларгонии изобилует взлетами и падениями. В XIX веке она была чрезвычайно популярна и любима народом: горшочек с геранью-пеларгонией можно было видеть на

подоконнике у зажиточного крестьянина, в светелке богатой купчихи, в каморке бедной белошвейки или какого-нибудь коллежского регистратора. Правда, в богатых дворянских домах ее не особенно жаловали, считая простонародным, а поэтому слегка вульгарным цветком. В 20-



'Дрезденер Неалит 2'
(Махровые)

НИЦЯ

растение

30-е годы XX столетия пеларгония поплатилась за народную любовь: в СССР большевистские идеологи сочли ее символом мещанского быта (а мещанству, как мы помним, был объявлен решительный бой) и "репрессировали" растение. Правда, люди не отказались от своей любимицы, и сохранили на окнах сияющую огненными соцветиями герань, но о промышленном выращивании пеларгонии речь, конечно, не шла. На Западе, тем временем, мода на эту культуру возродилась, и люди поняли, что ей нет равных на балконах и в цветниках, что в свою очередь, дало толчок селекционной работе, обусловило появление многих цветоческих предприятий, специализирующихся на выращивании различных видов и сортов пеларгонии. Достижения селекционеров и озеленителей европейских стран, которые "одежи" улицы и дома городов и деревень в яркие, веселые наряды из пеларгонии должны вдохновить отечественных производителей цветов на ответные действия. И если мы не догнали Запад по производству молока и мяса, то, может быть, посоревнуемся хотя бы в выращивании пеларгоний?



'Приндж Фици'
(романтические
пеларгонии)



'Ванкувер
Сентенниал'
(Пелгардини)



'Сидония'
(Дарк Яайн)



'Антик
Вайолет'
(Антик)



'Саксония Кримсон'
(Саксония)



Покорение Сибири

ноярске уже три года. Ее появлением город обязан обаятельной, хрупкой на вид женщине с огромной, неизвестно откуда берущейся энергией, беспримесным трудолюбием и неиссякаемым оптимизмом. Наталья Гармашова – человек уникальный. Мало кому удастся так удачно сочетать талант флориста со способностями педагога, организатора и требовательного руководителя целой сети коммерческих фирм.

Для Гармашовой эта школа – воплощение давней заветной мечты, новая страница в многолетней истории “флористического покорения Сибири”. Ее самая первая вершина – фирма “Глория – флора” в небольшом городке Лесосибирске, затем филиал в старинном Енисейске и, наконец, – Сибирский центр флористики в столице края, миллионном Красноярске, салон-магазин в центре города и школа.

Сибирь переживает сегодня настоящий флористический бум. Интерес к новой специальности растет с каждым годом, а спрос на услуги мастеров аранжировки просто ажиотажный.

Обучение в Европе по карману немногим, да и столичные учебные центры, особенно в свете недавних ценовых потрясений, для большинства сибиряков недоступны. Так что Красноярская школа недостатка в слушателях не испытывает. На семинары признанных флористов России и ближнего зарубежья сюда съезжаются десятки слушателей из Новосибирска и

Омска, Иркутска и Хабаровска, Новокузнецка и Перми.

Программа включает все направления современной флористики: модные букеты и композиции; упаковка цветочных изделий и подарков; свадебная, праздничная и ритуальная аранжировка; оформление торжественных событий и шоу-программ; цветочный дизайн в интерьерах. Есть также курс ландшафтного проектирования малого сада. Для новичков предусмотрены специальные семинары с обязательным изучением основ ботаники, теории цвета, истории аранжировки.

Преподаватели школы убеждены, что флористика – это, прежде всего, художественное ремесло и своим ученикам дают возможность как можно больше работать руками. В качестве практических заданий были выполнены композиции для красноярского музейного Биеннале, оформлена студия одной из городских телекомпаний, сделаны букеты для фестиваля парикмахеров и косметологов Сибири.

У школы постепенно складывались собственные традиции, приезжали новые преподаватели, множилось число слушателей, а параллельно шла грандиозная реставрация заброшенного одинокого дома. Его старые стены и не подозревали, что им суждено войти в историю российской флористики.

Презентацию школы ее директор Наталья Гармашова решила отложить до того времени, когда учебный центр станет таким, о

котором она мечтала.

И вот долгожданный день настал. Школа флористики предстала перед гостями во всей красе. Двухэтажный особняк в центральном районе Красноярска, просторные классы и мастерские, зимний сад и выставочный зал для лучших работ. Очаровательный мини-сад на участке, прилегающем к зданию, – своеобразное наглядное пособие для тех, кто постигает основы ландшафтного дизайна. Все это великолепие – результат многолетнего труда специалистов Сибирского центра флористики.

Первым делом новое здание школы освятили. А затем флористы по случаю праздника продемонстрировали искусство оформления банкетных столов: “Русский самовар”, “Дары природы”, “Хмель и солод”, “Кофейная фантазия”, “Звон бокалов” – учтены самые разные вкусы.

В числе приглашенных – руководители известных цветочных фирм России, флористических учебных заведений, давние друзья, коллеги и партнеры Сибирского центра. Реакция гостей была практически однозначной.

Геннадий Ластовский, президент компании “Грин Лайн” (Москва): “Можно сказать одним словом: невероятно! Невероятно то, что все это поднято силами одной молодой женщины. Невероятно, что все это родилось здесь, в Красноярске. Перефразируя Ломоносова, хочется сказать, что мастерство флористики российской “прирас-



За несколько дней до торжественного открытия Школы флористики на Красноярск обрушилась настоящая метель. Организаторам праздника пришлось поволноваться: под угрозой срыва оказались все мероприятия на свежем воздухе – и выступление фольклорного ансамбля, и экскурсия по городу, и путешествие по канатно-кресельной дороге в сердце знаменитого заповедника “Красноярские столбы”. Такого сюрприза от природы никто не ждал.

К счастью, чудеса иногда случаются. 1 октября, в день открытия школы, налетевшая зима сделала передышку, подарив флористам безоблачное небо, яркое солнце и роскошный багрянец осенней листвы. Похоже, сама природа благосклонна к тем, кто спорничает с нею в способности творить.

Единственная за Уралом профессиональная школа флористов-дизайнеров работает в Крас-



СФ
СИБИРСКИЙ
ЦЕНТР ФЛОРИСТИКИ
Школа
флористов-дизайнеров
 660020, Красноярск,
 ул. Енисейская, 2А,
 тел.: (391 2) 555 119
Цветочный салон
 ул. К. Маркса, 48,
 тел./факс: (391 2) 272 668
 E-mail: flora@online.ru



Наталья Гармашова встречает гостей на пороге своей школы.



ской школы флористики большое будущее".

Надежда Платицына, директор фирмы "Белая орхидея" (Омск): "Конечно, работа грандиозная. Чувствуется школа, рука мастеров. Кажется, что все очень легко и просто, и у людей поднимается настроение, и они рады, что собрались здесь, в Сибири, словно в оазисе сытой и благополучной Европы. Да, школа – это тяжело, но очень благородно!"

Ирина Давыдова, генеральный директор

Образовательного центра "Элита-Флора-Дизайн" (Москва): "Открытие новой школы в Красноярске – очень важный этап в развитии российской флористики. Выставка работ сибиряков показала высокий уровень их мастерства, знание современных тенденций и хороший вкус. От души поздравляю!"

Не менее искренне гости Красноярска были благодарны Натальи Гармашовой за редкую возможность собраться всем вместе. Такие встречи единомышленников для многих – настоящая отдушина.

Именитые жители города, побывавшие на открытии школы, пришли в восторг: А местные журналисты окончательно утвердились во мнении, что Красноярску крупно повезло: питомцы Гармашовой сделают его самым красивым городом региона. Так пусть же флористическое покорение Сибири продолжается!

Е. КУЗНЕЦОВА,
Красноярск



Образовательный центр
«Элита Флора Дизайн»

под патронажем Ассоциации ландшафтных архитекторов стран СНГ

**ПРОФЕССИОНАЛЬНАЯ ШКОЛА
ФЛОРИСТИКИ И ЛАНДШАФТНОГО ДИЗАЙНА**

Интенсивные формы обучения. Очное и заочное отделения.

Проводится набор в группу очного обучения по специальности «ФЛОРИСТ-ДИЗАЙНЕР». (Начало занятий – сентябрь).

ЕЖЕМЕСЯЧНЫЕ КРАТКОСРОЧНЫЕ ТЕМАТИЧЕСКИЕ СЕМИНАРЫ
ДЛЯ ПОДГОТОВЛЕННОЙ АУДИТОРИИ.

КЛУБ ПРОФЕССИОНАЛЬНЫХ ФЛОРИСТОВ
И ЛАНДШАФТНЫХ ДИЗАЙНЕРОВ.

ЛАНДШАФТНАЯ И ФЛОРИСТИЧЕСКАЯ МАСТЕРСКИЕ.
БИБЛИОТЕКА. ДЕМОНСТРАЦИОННЫЙ ЗАЛ.



ЭФ ДИЗАЙН

Россия, 123056 Москва, Б. Грузинская, 32, 2 этаж, а/я 40
Тел.: 254-44-16, 254-10-94. Тел./факс: 254-13-78

“АМЬЕНТЕ РОССИЯ”

**Международная специализированная ярмарка
“УКРАШЕНИЕ ЖИЛЬЯ И ЧЕЛОВЕКА”
и Международная специализированная ярмарка
“CHRISMAS WORLD”**

приглашают заинтересованные фирмы и организации
к участию!

**5-8 октября 2000 года, Центральный Дом Художника
(Москва, Крымский вал, 10)**

Тематические разделы:

Мир вокруг стола (предметы сервировки и декорирования стола, стекло, фарфор, керамика, изделия из металла, кухонная и домашняя утварь)

Жизненное пространство (дизайн интерьера, детали оформления интерьера, флористические украшения, текстильные украшения, светильники, картинки и рамки)

Мир подарков (ювелирные украшения и часы, искусство народного творчества, бижутерия, сувениры и др.)

Новогодние украшения, свечи, фитодизайн, подарки, пиротехнические изделия и др.

Официальная поддержка: Департамент потребительского рынка и услуг Правительства Москвы, Московская торговая промышленная палата, Глава Земли Эссен (Германия), Городские власти Франкфурта-на-Майне, Союз дизайнеров Германии, Ассоциации производителей Германии

Организаторы:

Мессе Франкфурт

Экспо-парк. Выставочные проекты.

По вопросам участия обращаться: 117949, Москва, ЦДХ, Крымский вал, 10, офис 165.

Тел.: (095) 238-45-52, 238-45-00 (Анна Макарова)

Факс: (095) 238-45-16

E-mail: mailbox@expopark.ru, anna.makarova@expopark.ru

"Грин Лайн" приглашает друзей



Щедрым подарком московским флористам стали Дни открытых дверей на крупнейшей российской оптовой фирме "Грин Лайн". Это была не пресловутая презентация для избранных, а тщательно продуманная и блистательно проведенная двухдневная акция для широкого круга людей, занимающихся флора-сервисом.

Приглашения получили более 300 человек — не только постоянные клиенты и партнеры фирмы, но и целые коллективы цветочных магазинов, салонов, флористических школ. Слово по мановению волшебной палочки, торговое помещение Садового центра превратилось в зал с рядами комфортабельных кресел, подсобка — в гардероб и т.д.

Всех прибывающих встречали как самых дорогих гостей — от нового Советника по сельскому хозяйству Посольства Нидерланды г-на Я. Хоффа до рядового флориста.

С московскими дорожными пробками точно рассчитать время трудно, поэтому каждого вновь прибывшего приглашали сначала ознакомиться с новыми поступлениями в демонстрационную теплицу с горшечными и в зал с керамикой и аксессуарами. При этом был задействован не только руководящий состав фирмы, но и весь штат, так что каждый гость был окружен вниманием и мог получить ответ на любые вопросы.

Затем публика заняла места в демонстрационном зале. В своем кратком приветствии президент фирмы Геннадий Ластовский сказал, что подобные акции под названием "Грин Лайн" приглашает друзей" отныне будут проходить четыре раза в год — по сезонам.

Ну а потом началось замечательное действо — трехчасовая демонстрация одного из лучших голландских флористов Герри Лоэна. И прежде, чем рассказать о его работах, хотим особо отметить, что слова "щедрый подарок" мы употребили не случайно. Занятия мастером проходили бесплатно, а все расходы взяли на себя "хозяева поля" и "Блюменбюро Холланд".

● Голландский флорист Герри Лоэн и президент фирмы «Грин Лайн» Геннадий Ластовский.

● Гости осматривают зал с керамикой и аксессуарами.

● Свадебный букет в бело-зеленой гамме.

● Всего одна протез!

Герри Лоэн — впервые в России, зато в странах Западной Европы он проводит немало времени. Вообще, сфера его деятельности очень обширна: собственная студия эксклюзивной флористики в Удене (Голландия), сотрудничество с Дизайн-ателье Ли Эделькорт в Париже, участие в программе "Блюменбюро Холланд" по новым тенденциям в коммерческой аранжировке для Франции и Бельгии и многое другое.

Смешение голландской и индонезийской кровей подарили Герри не только экзотическую внешность, но и какой-то особый артистизм, который проявляется и в его работах, и в манере общения с аудиторией. Поэтому демонстрация превратилась в настоящий спектакль, отчего ее познавательная ценность несколько не снизилась.

Аранжировка, показанная Лоэном, — это яркий пример того, как в руках большого мастера общие тренды приобретают черты самобытности, индивидуальности. И, конечно, его профессиональная деятельность во Франции не могла не сказаться на "фасонах" букетов и коллекций. От них просто исходит парижский шарм.

Кстати, в этом году в столице всемирной моды зимой варьировалась не только бело-серо-зеленая

колористика, как в Голландии. Во всю роскошествовал "Ред Декаданс": чуть притушенная по яркости, но насыщенная гамма всех оттенков красного от темного бордо и черного пурпура до размытого "цвета старой розы" ("vieux rose" по-французски — тон засохших розовых лепестков).

В этой стилистике хороши букеты и композиции из разных сортов одной культуры в обрамлении одного вида зелени. Так, Герри показал интересную композицию в большом темно-сером контейнере, имеющем форму усеченного конуса. Аранжировка напоминала садовую вазу или клумбу былых времен. Этому модному сейчас образу содействовало заполнение емкости ветками самшита, которые мастер ровненько подстриг. Затем на большей части прямоугольной композиции





он плотно поставил крупные красные розы разных оттенков, а из самшита получился зеленый бордюр.

Второй пример в тренде "Ред Декаданс" — очаровательный круглый букет из множества некрупных и светлых сортов бежсвато-розово-сиреневой гаммы. Розы были окружены черными ягодами бирючины и плотным стриженным бордюром из аспарагуса. Герри сказал, что нынешней зимой "весь Париж" заказывал в тренде "Ред Декаданс", подобные букеты в качестве дорогого подарка в эксклюзивных цветочных бутиках.

Очень интересной и актуальной темой стала аранжировка с одним цветком или малым их количеством. Мастер продемонстрировал замечательные круглые букеты зимней поры с преобладанием зелени, в центре которых красовалось нечто экзотическое. Эти работы символизируют в глазах людей драгоценность каждого цветка, распустившегося в оранжереях, когда за окнами лежит снег.

● *Букеты и композиции*

А флористов цветочных магазинов совершенно покорили изящные вариации с одной розой, гвоздикой, протесей,

● *Круглый свадебный букет.*

● *Изящные вариации с антуриумом.*

антуриумом, призванные облегчить клиенту их покупку в качестве подарка, если у него нет средств на большой букет.

В частности, стебель длинной розы Герри обмотал по спирали тонкой проволокой с серебряными (или золотыми) скелетированными листьями, а протее "приделал хвост" из берграсса.

Как настоящий профессионал Лоэн очень бережно работает с растениями, заботясь о продлении их жизни в вазе. Так, собирая огромный презентационный букет из разных цветов на собственных стеблях, он заранее подготовил дорогие орхидеи. Сняв со стебля ванды отдельные цветки, он погрузил каждый срез в мокрую ватку, затем тейпировал цветоножки и до использования в букете держал в плошке с водой. Герри предупредил флористов, что вата для этих целей должна быть только хлопковой.

Мне хочется закончить свой репортаж словами самого мастера: "Каждый показ вносит в нашу творческую жизнь разнообразие, не дает замкнуться в рамках собственной мастерской. Появляется возможность обмена опытом с другими флористами из своей страны или из-за рубежа, когда вы можете обогатить друг друга новыми идеями и элементами аранжировки".

Т. ФРЕНКИНА



Весенние акварели хохлаток



Хохлатка полая

Род хохлатка (*Corydalis*) из сем. димьянковых (*Fumariaceae*) насчитывает до 300 многолетних и однолетних видов, распространенных в Северном полушарии, главным образом, в Средиземноморье, лесных и горных областях Евразии. Среди них можно выделить очень интересную для цветоводов группу клубневых эфемероидов, представленных в каталогах зарубежных фирм или произрастающих естественно во многих областях России.

Лесные хохлатки из средней полосы имеют округлый клубень диаметром 2-6 см, из которого ранней весной, как только стает снег и участок земли прогреется, появляется толстый росток, одетый в полупрозрачный защитный чехол — видоизмененный лист. Мясистый хрупкий стебель, вытягиваясь, пробивает его и разворачивает нежные, быстро вянущие сизоватые листья. Они у хохлаток "кружевные" — дважды-триждытройчатые, с продолговатыми, иногда надрезанными дольками.

Стебель заканчивается кистью переливчатых, у большинства видов блеклых, реже довольно ярких цветков в окружении листовидных прицветников. Двугубые



цветки с тупым шпорцем, развернуты в одну сторону. В шпорце содержится нектар, и в теплую погоду можно уловить легкий аромат, напоминающий запах сирени. За нектаром прилетают насекомые опылители. Бабочки и длиннохоботные пчелы могут достать его, так сказать, цивилизованно — через устье цветка, а грубые шмели прокусывают шпорец. Очень быстро, часто в течение



Хохлатка прицветниковая



недели, хохлатка отцветает и становится совершенно незаметной среди растущих лесных трав. В конце мая-начале июня в продолговатой двустворчатой коробочке созревают блестящие черные семена. У многих видов они имеют толстый белый придаток, съедобный для муравьев, которые и разносят семена, способствуя таким образом расселению растений.

Когда в полную силу распускаются листья деревьев и в лесу становится темно, хохлатка начинает желтеть, полегает и засыхает.



Хохлатка Маршалла

Ее жизненный цикл, продолжавшийся около двух месяцев, закончен: семена созрели и более или менее проросли, запасы питательных веществ для следующего года накоплены в клубне. Растение переходит в состояние покоя. Такие ускоренные темпы развития свойственны эфемероидам, приспособившимся жить в условиях, благоприятных для них очень короткое время.

В лиственных и смешанных лесах Московской и прилегающих областях обычна хохлатка клубневая, или Галлера, (*C. bulbosa*), с блекло-сиреневыми цветками в густых многоцветковых кистях, достигающая в высоту 10-15, реже 20 см. У нее плотный, приплюснутый, светло-коричневый клубень и 2-3 листа. Цветет она в конце апреля, если весна не слишком запаздывает. В культуре известны сорта 'Beth Evans' и 'G. P. Baker' — с ярко-розовыми цветками.

Вместе с ней встречается хохлатка промежуточная (*C. intermedia*). Она похожа на х. клубневую, но более мелкая и изящная, с меньшим количеством цветков. Зацветает раньше. В Подмоскowie этот вид попадает реже, но довольно обычен южнее.

Заметно крупнее хохлатки Маршалла (*C. marschalliana*) и полая (*C. cava*). Обе достигают 25-30 см в высоту, а цветки бывают до 2,5 см в длину. Клубни у них снизу обычно подгнивают и становятся дуплистыми. У первого вида светло-желтые цветки собраны в длинную кисть, у второго — такая же длинная кисть, но состоящая из красновато-фиолетовых цветков.

У всех перечисленных видов встречаются белоцветковые формы.

Иностраные питомники

предлагают большое количество видов, но многие из них не испытаны в наших условиях. Хорошо растет у нас сибирская хохлатка прицветниковая (*C. bracteata*). Ее бледно-желтые, широко раскрытые цветки, до 3 см длиной, окружены крупными зубчатыми прицветными листьями. Массовое цветение начинается на неделю позже, чем у х. клубневой и длится около месяца.

Хохлатка Ледебурга (*C. ledebouriana*) встречается в горах Средней Азии. У нее сплюснутый клубень около 5-6 см в поперечнике, листья почти без черешков. Соцветие поднимается над ними на 20 см, вынося широко расставленные, розовые или фиолетово-розовые цветки, изменчивые по форме (от широких до узких) и величине (от 16 до 25 мм длиной).

Из Средней Азии известна также хохлатка Северцова (*C. severzovii*), у которой кисть состоит всего из нескольких, но очень крупных (до 4,5 см длиной), оранжево-желтых цветков. Многие другие среднеазиатские виды в наших условиях не испытывались.

Весьма эффектна хохлатка обманчивая (*C. ambigua*), родом с Дальнего Востока и Японии. Она отличается красивыми фиолетово-синими или чисто-синими цветками. В наших условиях растет хорошо. Нормально растут у нас также и две кавказские хохлатки — малкская (*C. malkensis*) и кавказская (*C. caucasica*) — обе с малоцветковыми беловато- и желтовато-розовыми соцветиями.

Выращивать и размножать эти неприхотливые растения просто.

Хохлатка малкская



Хохлатка клубневая

Для них подойдет обычная садовая земля. Положительно реагируют хохлатки на внесение перегноя. Сажать их лучше на солнечном (по крайней мере весной) участке, без застоя воды в почве. Виды из Средней Азии и других регионов с засушливым летом нужно выращивать на каменистой горке с правильно устроенным дренажом или накрывать стеклом от летних и осенних дождей. Лесные виды с Кавказа, из Сибири и Дальнего Востока в культуре не нуждаются.

Развести хохлатки можно семенным способом или вегетативным — клубнями. Семена собирают в природе и сразу же сеют, так как они быстро теряют всхожесть. Сеянцы появляются следующей весной и зацветают на 3-4-й год. Клубни в природе следует собирать после плодоношения растений, когда они уже накопили питательные вещества и находятся в состоянии покоя. До посадки клубни хранят упакованными в полиэтиленовые пакеты с опилками, поскольку полное



высыхание для них губительно.

Хохлатки высаживают в цветники среди поздно отрастающих многолетников, на горки, газоны, в тенистых парках и садах, где они успешно натурализуются. На прогреваемых участках цветение начинается сразу после таяния снега, вслед за подснежниками, одновременно с пролесками, мать-и-мачехой, ветреницей и другими растениями, составляющими самую первую и короткую весеннюю волну. Вначале зацветают хохлатки промежуточная, клубневая, кавказская, а затем — прицветниковая, сомнительная, полая.

Н. ШЕВЫРЕВА

Главный ботанический сад,
Москва

Фото и рисунки автора

Субстраты для комнатных растений

- советы агронома -

Условия существования растений в комнатной культуре резко отличаются от их среды обитания в природе. Успех выращивания зависит от многих параметров, и один из важнейших — субстрат, который следует правильно подобрать или составить из разных компонентов.

Понятие «субстрат» происходит от латинского substratum — основа, грунт, питательная среда. Субстрат считается хорошим, если содержит достаточно минеральных и органических веществ, обладает воздухо- и водопроницаемостью, теплопроводностью, он должен быть также оптимально влагоемким, чтобы растворенные в воде вещества использовались не сразу, а постепенно.

Плодородие почвы в природе в значительной мере определяется содержанием в ней гумуса (перегноя) — комплекса сложных темноокрашенных органических соединений, важнейшие из которых — гуминовые кислоты. Гумус накапливается при разложении растительных остатков, а в процессе деятельности почвенных микроорганизмов минерализуется и составляющие его элементы становятся доступными для растений.

Некоторых элементов в почве содержится много — азот, фосфор, калий, сера, магний и кальций, и поглощаются они в большом количестве. Других (микроэлементов) — железо, бор, медь, кобальт, марганец, цинк, молибден — очень мало. Их недостаток или избыток в субстрате приводят к нарушениям в развитии или даже гибели растений. Надо еще иметь в виду, что доступность минеральных веществ связана с показателями кислотности субстрата — pH (при значении 7,0 реакция среды нейтральная, при более высоких показателях — щелочная, а при более низких — кислая). Для большинства декоративных культур оптимальны значения от 4,5 до 6,5. Некоторые нуждаются в более кислой среде: азалия, гортензия, гардения, иксора, хвойные. Другие предпочитают нейтральные и даже слабощелочные субстраты: цитрусовые, пальмы, цикламы, пеларгонии, кактусы.

Цветоводам, живущим в больших городах, советую пользоваться готовыми почвенными смесями, например, «Бегония», «Сенполия», «Пальма», «Азалия», «Роза» и др., которые можно приобрести в специализированных магазинах. Они расфасованы по 2,5-5 кг в полиэтиленовые пакеты, на которых даны все основные характеристики: показатель кислотности, содержание азота, фосфора, калия, микроэлементов, гуминовых кислот. Тут же перечислены растения, для которых рекомендуется данный субстрат. Хочется предостеречь цветоводов от покупки дешевых грунтов с названиями типа «Цветочная (садовая) земля». Как правило, они содержат лишь низинный торф, иногда с примесью глины или песка.

Те, кто имеет возможность выезжать на природу или живет в сельской местности, мо-

гут приготовить субстраты самостоятельно.

Дерновая земля (pH 7,0-7,5) — содержит много растительных остатков, поэтому она пориста, упруга, но быстро уплотняется. Лучшее время для ее заготовки — июль. На луту лопатой снимают куски дерна толщиной не менее 10 см. Их складывают в несколько слоев в штабеля травой вниз и периодически поливают водой или навозной жижей. Через год-два землю просеивают. Она будет более тяжелой или легкой, в зависимости от того, что в ней преобладает — глина или песок. Дерновая земля используется в большинстве смесей, хотя ее количество в зависимости от культивируемых растений варьирует от 10 до 60 %.

Листовая земля (pH 5-6) легкая, плодородная. Ее готовят из опавших листьев любых пород, кроме дуба, нежелательны также ивовые и тополевые. Компост из листьев получается за 2-3 года. Листовую землю просеивают и используют как добавку в субстрат для посева семян, посадки укорененных черенков, а также под бегонии, глоксинии, сенполии, эписции, ее добавляют в тяжелые садовые смеси, чтобы сделать их более рыхлыми.

Перегноя (pH 7,5-8,0) представляет собой перепревший навоз. Он должен быть легким, рыхлым, богатым питательными веществами. В городских условиях его можно заменить имеющимся в продаже биогумусом. Для этой цели подходит также хорошо разложившийся компост из растительных остатков и пищевых отходов. Компост уступает перегною по содержанию органической массы. Кроме того, со временем такой субстрат в горшках с растениями уплотняется и приобретает вязкость.

Торф (pH 3,5-5,5) состоит из медленно разлагающихся растительных остатков. Его заготавливают с верховых, реже переходных болот и в течение двух-трех лет подвергают выветриванию, несколько раз перелопачивая. Для комнатного цветоводства больше подходит бурый верховой торф, степень разложения которого 10-15% и в нем мало пылевидных частиц. Низинный, почти черный, используют редко, так как он имеет тонкую пылевидную структуру и быстро уплотняется. Промышленность выпускает состоящий почти целиком из верхового торфа субстрат «Фиалка», обогащенный минеральными удобрениями. Торф как основной компонент используется для выращивания папоротников, азалий, бегоний, хвойных, ароидных, геснериевых.

Вересковая земля (pH 5,0-5,5) может быть заготовлена только там, где растет вереск, распространенный в нашей стране не столь уж широко. В природе толщина ее слоя не превышает 2-3 см. В культуре вересковую землю чаще заменяют смесью листовой земли и торфа (1:4). Используют для выращивания растений из семейства вересковых. Иногда вересковую землю добавляют в субстрат для камелий, папоротников, орхидей.

Хвойная земля (pH 4,0-5,0) — бедная,

рыхлая, очень легкая, представляет собой нижний слой хвойного опада. Заготавливают ее в сосновом и еловом лесу. При этом верхний малоразложившийся слой идет для приготовления субстрата под некоторые виды орхидей, а нижний — добавляют в более кислые смеси для азалий, хвойных и др. В домашних условиях хвойную землю можно заменить смесью верхового торфа с опилками хвойных пород (3:1).

Песок обычно применяют как добавку во все питательные смеси, чтобы они стали более водопроницаемыми. Не рекомендуется использовать мелкозернистый и красноватый горный, содержащий много железа. Лучше всего брать крупнозернистый речной, предварительно хорошо промытый.

Для составления питательных субстратов не следует использовать огородную землю, даже если она хорошо окультурена. В ней могут содержаться остатки удобрений, ядохимикатов, гербицидов, а также возбудители болезней и вредители.

Все почвенные смеси на основе садовых земель необходимо дезинфицировать и стерилизовать. Для этого небольшое количество каждого компонента по отдельности насыпают в широкий противень с невысокими краями. Затем его накрывают фольгой, чтобы за счет пара усилить эффект обработки, и прогревают при температуре 80° С в течение 10 минут. После чего смешивают в нужной пропорции. Для этого удобно пользоваться мерной емкостью (ведро, банка), на объем которой можно рассчитать количество добавляемых удобрений. Составные части необходимо очень тщательно перемешать три-пять раз и внести полное минеральное удобрение «Кемира» или органо-минеральное «Универсал» (10 г на 1 кг смеси). Готовый субстрат желательно пролить раствором марганцовки темно-розового цвета, фундазола, толпана или другого фунгицида, чтобы уберечь растения от грибных болезней. Подготовленный таким образом субстрат до посадки растений должен полежать 5-7 дней. Если небольшое его количество жать в руке, он не должен слипаться в плотный ком.

В качестве разрыхляющих добавок в различных смесях используются мох сфагнум (иногда он служит самостоятельным субстратом), измельченная сосновая кора, собранная с погибших деревьев, опилки, соломенная резка, древесный уголь (желательно березовый).

Рецепты земляных смесей рекомендуются в руководствах по выращиванию декоративных растений и специализированных журналах. Общее правило сводится к тому, что для травянистых тропических растений со слабой корневой системой готовят легкие рыхлые субстраты, для древесно-кустарниковых и других культур, имеющих сильно развитые корни, — более тяжелые (с преобладанием глинисто-дерновой земли).

Современный рынок предлагает хризантемы в течение всего года. Их популярность постоянно растет благодаря большому ассортименту: покупатель всегда может выбрать подходящий к случаю букет из крупно- или мелкоцветных сортов той или иной окраски. Главный критерий для потребителя — качество продукции.

Интенсивная работа зарубежных селекционеров и производителей цветочной продукции в последние годы обусловила очень высокий уровень культуры хризантем: сократился период от посадки черенков до цветения, стебли стали более прочными, увеличилась стойкость в срезке, снизилась поражаемость болезнями и вредителями. При использовании интенсивной современной агротехники, суть которой заключается в регулировании длины дня, цветоводы за рубежом получают 4-5 урожаев в год. Хризантемам сначала необходим длинный световой день для нормального вегетативного развития, а затем короткий — для стимулирования развития генеративных органов.

Сегодня на рынке России и стран СНГ преобладает импортная продукция. Имея положительный опыт выращивания этих растений, хотели бы дать несколько советов отечественным цветоводам, которые могли бы получать конкурентоспособные хризантемы.

- Почва должна быть рыхлой, воздухопроницаемой.
- Показатель кислотности (рН) необходимо поддерживать в пределах 5,5-7,5 (при использовании кислого торфа с рН 3,5-4,5 следует внести 4-5 кг извести на 1 м²).
- Черенки надо брать со специально подготовленных маточных растений.
- Плотность посадки — 65-75 экземпляров на 1 м².

ХРИЗАНТЕМЫ

ПОЛЕЗНЫЕ СОВЕТЫ



- Температура воздуха от 15 до 25° С (более низкая или высокая препятствует формированию полноценного бутона и вызывает задержку цветения). Низкую ночную температуру можно компенсировать интенсивным дневным освещением.

● Относительная влажность воздуха должна быть на уровне 70-90%. Полезны утренние и вечерние опрыскивания растений. Более высокая влажность вызывает нарушение цветения и развитие грибных заболеваний.

- В зимние месяцы, особенно в солнечные дни, рекомендуется увеличивать в воздухе содержание CO₂.
- Поливать следует 2-3 раза в неделю (от 10 до 20 л на 1 м² в зависимости от времени года).
- После посадки черенков световой день должен быть не меньше 16 часов (если естественного освещения не достаточно, растения досвечивают).
- В качестве источника дополнительного света рекомендуется использовать лампы накаливания (150 Вт на 9 м²).
- После того, как на стебле сформировалось от 15 до 20 листьев, светлый период сокращают до 11 часов.
- У мелкоцветных сортов выщипывают центральный бутон сразу после того, как он лопнет, тогда остальные развиваются равномерно.
- Период короткого дня (до сбора урожая) может длиться от 7 до 12 недель в зависимости от сорта и условий окружающей среды (свет и температура).
- При срезке — стандартная длина стебля 70-75 см. Срезанные цветы хранят при температуре 7-8° С в воде (4-20 часов), в которую добавляют сахар и бактерицидные препараты.

Надеемся, что наши советы помогут цветоводам улучшить качество выращиваемых цветов.

Надеемся, что наши советы помогут цветоводам улучшить качество выращиваемых цветов.

Надеемся, что наши советы помогут цветоводам улучшить качество выращиваемых цветов.

Надеемся, что наши советы помогут цветоводам улучшить качество выращиваемых цветов.

Надеемся, что наши советы помогут цветоводам улучшить качество выращиваемых цветов.

Надеемся, что наши советы помогут цветоводам улучшить качество выращиваемых цветов.

Надеемся, что наши советы помогут цветоводам улучшить качество выращиваемых цветов.

Надеемся, что наши советы помогут цветоводам улучшить качество выращиваемых цветов.

В.РАЗУМОВСКИЙ,
директор "Зеленого Агротцентра"
Донецк

ЗЕЛЕНЫЙ АГРОЦЕНТР

предлагает продукцию собственного производства:

- черенки круглогодичной хризантемы
 - цветы для балконов и клумб
- Украинские цены за европейское качество.**

83002, Украина, Донецк, парк им. А.С.Щербакова.
Тел/факс: (0622) 92-66-73

В гармонии с природой — в третьи тысячелетие

7-я Международная выставка цветов, растений, оборудования и материалов для декоративного садоводства и цветочного бизнеса

"РУСЕХПО-2000"

Крупнейшая специализированная выставка по данной тематике, проводимая в России и странах СНГ. Площадь 6 тыс. кв.м.

31 августа — 4 сентября 2000 г. Москва,

Всероссийский выставочный центр, павильон № 69

Тематика выставки:

- все виды и сорта срезанных цветов, горшечных растений, садовых культур
- продукция декоративных и плодовых питомников: семена, луковицы, клубнелуковицы и посадочный материал цветочных культур, саженцы декоративных деревьев и кустарников
- машины, оборудование и материалы для декоративного садоводства
- инструмент для профессионалов и любителей
 - аксессуары и упаковка для транспортировки, продажи, аранжировки цветов
 - искусственные цветы и растения, сухоцветы
- оборудование для торговых павильонов и залов

- малые архитектурные формы, материалы и оборудование для ландшафтного дизайна
- почвы, компосты, торф, средства защиты растений
- литература, видеофильмы, компакт-диски по цветоводству, садовому дизайну, флористике.

В рамках выставки будет проводиться:

- Конкурс на лучший объект ландшафтного дизайна в Москве и на ВВЦ
- Открытый Российский конкурс флористов.

Организаторы выставки:

- Всероссийский выставочный центр,
- Правительство Москвы,
- Министерство сельского хозяйства и продовольствия РФ,
- Государственный комитет РФ по строительству и жилищно-коммунальному комплексу.

Заявки на участие в выставке принимаются до 20 мая 2000 г.

Контактные телефоны: (095) 181-01-01, 181-63-02, 181-95-94

Факс: (095) 187-84-23.

Сервер в Интернет: <http://www.rusexpo.com>

E-mail: admin@rusexpo.com



Первым брошу камень в того, кто заявит, что кактусы выращивают из-за красивого цветения. Нет, конечно. Они прекрасны всегда. Многие виды вообще не зацветают в комнатных условиях, например, “голова старика” (*Sephalocereus senilis*) или “золотой шар” (*Echinocactus grusonii*), но, тем не менее, они часто встречаются в любительских коллекциях. И все же, цветки кактусов великолепны! Это зрелище никого не оставит равнодушным. Даже умудренные опытом “асы” кактусоводства, в очередной раз заметив на своем питомце набухающие бутоны, не только отметят это как показатель благополучного состояния растения – крошечная искорка радости обязательно пронзит их сердце. Что уж говорить о новичках, увидевших первые цветки на своих первых кактусах.

Между тем большинство кактусистов нередко упускают из виду весьма важное обстоятельство: цветков на растении должно быть много! Яркие поляны, когда под цветками не видно самих растений, густые букеты на одиночно растущих экземплярах или без устали один за другим раскрывающиеся в течение всего сезона бутоны – вот как выглядит цветение кактусов в естественных условиях. Мы же радуемся единичным цветкам, не задумываясь, что это – свидетельство не лучшего состояния растений.

В комнатных условиях более или менее обильное цветение обычно бывает лишь у мелкоцветковых маммиллярий и эпифитных кактусов из группы рипсалиевых. Ниспадающие ветви последних в пе-

Безотказно цветущий гибридный хамецереус.



ОБИЛЬНОЕ ЦВЕТЕНИЕ КАКТУСОВ

риод цветения сплошь покрываются крошечными невзрачными (у собственно рипсалисов) или довольно крупными яркими (у шлюмбергер и рипсалидописов) цветками. На других кактусах привычнее видеть одновременно открытыми 1-2, в лучшем случае, несколько цветков. Такое цветение аномально и, по моему мнению, обусловлено отечественной традицией кактусоводства.

Дело в том, что это направление растениеводства у нас “развивалось” в основном на обычных комнатных подоконниках (в других странах коллекции растений содержатся, как правило, в парниках и оранжереях). Острая нехватка места заставляет рос-

сийских кактусистов искусственно сдерживать рост своих питомцев. Сформировалась даже определенная “эстетика карликовости” – во многих случаях непропорционально длинные колючки, искусственно сближенные ареолы, относительно крупные цветки создают яркий декоративный эффект. В результате взрослые растения представляют собой сильно уменьшенные копии своих собратьев. И хотя в природе многие виды растут живописными группами, в тесных горшочках они всю жизнь остаются одиночными. Поскольку у большинства кактусов бутоны появляются из молодых ареол, а искусственное сдерживание роста резко уменьшает

Для лобивии нигростомы семь цветков – немало.



Ребуции в разгар цветения

их число, то, следовательно, и цветков у таких растений бывает меньше. Тому же способствует теснота в коллекциях, ограниченный маленьким контейнером рост корневой системы, острая нехватка всех ресурсов – солнца, свежего воздуха, питательных веществ, воды. Решение этих проблем позволит обеспечить условия для обильного цветения своих питомцев.

Ребуции (*Rebutia*) традиционно считаются кактусами для начинающих, поскольку неприхотливы и зацветают в раннем возрасте. Но если в спартанских условиях они дают лишь несколько цветков за сезон, а с возрастом почти утрачивают и эту способность, то даже при незначительном послаблении “режима” устраивают настоящую вакханалию цветения. Замечательное свойство ребуций – раскрывать одновременно все цветки, которые украшают нижнюю часть стебля плотным венчиком, иногда в несколько рядов. У ребуций, относящихся к подродам айлостера (*Aylosteria*) и дигиторебуция (*Digitorebutia*), бутоны часто распределены по стеблю более равномерно, и при их одновременном раскрытии кустики кактусов оказываются под сплошным покрывалом из ярких цветков. У ребуций часто бывает повторное цветение, правда, не такое обильное, как первое. Кроме того, отдельные цветки могут появляться и в другое время. Суммарное же их число на одном растении в моей коллекции в 1999 г. достигало 42-49 у разных видов.



1



2



3



4



5



6



7

1. Роскошные цветки эхинопсиса анцистрофора особенно хороши, когда раскрываются все сразу.
2. «Ночной букет» дискокактуса хорстии.
3. Цветет астрофитум мириостигма ф. нудум.
4. Начало обильного цветения опунции сальмиана.
5. Маммиллярия лонгифлора во всей красе.
6. Неопортерия (неочиления) напина.
7. Крупноцветковая маммиллярия баумии.
8. У нотокактуса рутиланс бутонь обычно раскрываются дружно.
9. Множество засохших цветков – результат летнего цветения лобивии тигелиана.



8



9

Потрясающе цвели в тот год и близкие родственники ребуций – вейнгартии (*Weingartia*). Мало того, что верхние части стеблей были прямо-таки усыпаны цветками, так еще из некоторых ареол появлялось по два бутона одновременно. Особо отличилась в.ланата (*W. lanata*=*W. longigibba*), цветки на которой распускались три раза за сезон.

Гораздо требовательнее к условиям, необходимым для полноценного цветения, лобивии (*Lobivia*), да и цветки у них крупнее. И хотя их число измеряется не десятками, но даже семь контрастных желто-черных цветков роскошной л. нигростомы (*L. jajoiana nigrostoma*) – зрелище незабываемое. В благоприятных условиях более обильно цветут лобивии комплексов *rep-landii* и *tiageliana*. Кроме того, многие виды в течение лета последовательно формируют одиночные цветки.

Ближайшие родичи лобивий – эхинопсисы (*Echinopsis*) знамениты огромными цветками-граммофонами. Хотя живут они всего несколько часов, но какое это зрелище! Оно будет наградой тому, кто не поленится создать своему “зеленому ежику” благоприятные условия – просторный горшок с рыхлой питательной землей, щедрый полив и много света в теплое время года, сухой прохладный покой зимой. Давно замечено – у искусственных кактусистов эхинопсисы цветут гораздо слабее, чем на подоконниках цветоводов, не разбирающихся в премудростях агротехники кактусов. А все потому, что эти жизнелюбивые и в природе довольно крупные растения особенно чувствительны к искусственному ограничению роста.

Нельзя не упомянуть хамециреус силвестрии (*Chamaecereus silvestrii*), который теперь также причислен к эхинопсисам. Этот карликовый кустарничек – один из самых неутомимо цветущих кактусов. При надлежащем уходе невероятное для его размеров количество крупных мощных бутонов появляется по всей длине стеблей-пальчиков. К сожалению, сейчас чаще можно встретить болезненную хлоротичную форму этого вида – ‘*lutea*’, неспособную не то чтобы цвести, но и сколько-нибудь продолжительное время просто жить (даже на подвое). Обычный, нормально выращенный хамециреус стал редкостью.

Среди маммиллярий есть немало видов с эффектными крупными цветками, которые при искусственном сдерживании роста появляются по одному, редко больше. Но дайте этим маммилляриям немного воли, и они поразят вас феерическим зрелищем обильного цветения, особенно эффектного у видов подродов крайниция (*Kraenzia*) и долихотеле (*Dolichothele*).

Среди пародий и нотокактусов (*Parodia*, *Notocactus*), также нередко объединяемых в последнее время, немало видов, раскрывающих цветки одновременно. При благоприятных условиях их может быть более десятка. Другие, у которых цветки распускаются постепенно, один за другим, тоже можно считать обильноцветущими – ведь к концу сезона их стебли покрываются многочисленными мохнатыми плодиками, которых я иногда насчитывал до 30.

Довольно непростые в культуре “чилийцы” – неопор-

терии (*Neoporteria*) и копыпоа (*Coriopoa*) – в подходящих для них условиях тоже порадуют владельцев хорошим цветением. У первых нередко раскрывается сразу целый букет цветков пастельных тонов, к тому же в неурочное для большинства кактусов время – осенью и зимой. В одной из чешских коллекций я обратил внимание на старый экземпляр неопортерии пауцикостаты (*N. paucicostata*) высотой около 40 см, вся верхушка которой была усыпана десятками сочных плодов – свидетельство недавнего буйного цветения. На копыпоа одновременно много цветков мне видеть не доводилось, но зато при хорошем уходе большинство этих кактусов цветет практически непрерывно с весны до осени.

Вообще поочередное раскрытие бутонов характерно для многих групп кактусов. Именно так цветут ценные коллекционерами турбиникарпусы (*Turbincarpus*), обрегония (*Obregonia*), стромбокактус (*Strombocactus*) и многие другие. По одному обычно распускаются цветки на корифанте (*Coryphantha*), но в благоприятных условиях несколько штук может раскрыться одновременно, что придает этим растениям просто сказочный вид. На близких к корифантам эскабариях (*Escobaria*) появление сразу многих цветков – норма.

Аристократы кактусовых коллекций – астропитумы (*Astrophytum*) при правильном выращивании дают один цветок за другим в течение всего лета. Но в исключительных случаях бывает и “групповое” цветение.

Мелокактусы и дискокакту-

сы (*Melocactus*, *Discocactus*), уже образовавшие цефалий, могут неоднократно раскрываться по нескольку цветков. Роскошные “ночные” цветки дискокактусов, появляющиеся целым букетом, пожалуй, одно из наиболее эффектных зрелищ цветения кактусов. Крошечные цветки мелокактусов, конечно, не столь впечатляющи, но зато в период плодоношения весь цефалий оказывается усыпанным сочными яркими плодами.

Даже некоторые цереусы в наших условиях могут обильно цвести, например, клейстокактусы (*Cleistocactus*), многие виды которых зацветают в раннем возрасте, вынесенные на лето на балкон. А вот столбовидные эхинопсисы – трихоциреусы и хелиантоциреусы (*Trichocereus*, *Helianthocereus*) будут радовать роскошным цветением только владельцев оранжерей. Одним или несколькими цветками “царицы ночи” – селенициреуса (*Selenicereus*), растущего в комнате, сейчас уже трудно удивить. Но в природных условиях эти лианы цветут также обильно, как, например, клематисы. Некоторым энтузиастам удается добиться полноценного цветения селенициреусов и в комнатной культуре! Десяток одновременно раскрывшихся белых “корон” диаметром около 25 см – результат, на который не жалко потратить усилий.

Наконец, нельзя не упомянуть об опунциях (*Opuntia*). Некоторые виды при хорошем уходе легко и обильно цветут в доме. Например, о. сальмиана (*O. salmiana*) и о. микродасис (*O. microdasys*) образуют много цветков уже в раннем возрасте. Обычную о. вульгарис (*O. vulgaris*) мало кто видел цветущей, а между тем, хорошо выращенный куст нередко и в комнатных условиях покрывается замечательными крупными оранжево-желтыми цветками.

Конечно, среди кактусов есть виды, формирующие мало цветков даже в природе. Бесспорно, кактусы хороши и без цветков. Естественно, радоваться надо каждому, даже одиночному цветку. И все-таки, если есть возможность, обеспечьте вашим питомцам условия для обильного цветения – и вам воздастся!

Текст и фото Д. СЕМЕНОВА

Цветение корифанты *sp.*



Трижды за лето цвела вейнгартия ланата.



Гладиолусы-акселераты

Благодаря некоторым приемам агротехники в течение ряда лет мне удается из детки диаметром 4-5 мм и весом 0,15 г вырастить за один сезон клубнелуковицы весом 50-60 г и диаметром 53-55 мм. Особенно хорошо показали себя отечественные сорта 'Большая Медведица', 'Брызги Водопада' и зарубежные 'Оскар' и 'Санта-Фе'.

До посадки яровизированную детку очищаю от чешуи и протравливаю в растворе пенициллина (0,05%) или в настое чеснока (1:250) в течение одного часа. Затем бумажные стаканчики диаметром 4-5 см заполняю смесью перегноя, огородной земли, выветрившегося торфа и песка (1:2:1:1). Субстрат готовлю с осени и добавляю туда немного суперфосфата и золы, а весной перед посадкой — калийную селитру и органическое удобрение. Кислотность почвы (рН) составляет 5,8-6,0.

Детку сажаю в стаканчики с субстратом на глубину около 3 см и помещаю в ящики, которые ставлю на 30-40 дней в светлую комнату при температуре 15°. За это время у гладиолусов развиваются листья до 10-15 см длиной. Ближе к высадке в открытый грунт температуру в помещении снижаю до 12°, а затем выношу ящики с гладиолусами на день наружу, приучая растения к прохладному воздуху.

Когда почва прогреется до 8-10° на глубине 10-12 см, детку высаживаю в грядки в теплицу, установленную на открытом солнечном месте. Делаю это в один из пасмурных дней примерно в середине апреля. Предварительно в стаканчики засыпаю

по чайной ложке препарата "Базудик" против проволочника. Детку высаживаю в борозды с междурядьями около 15 см на расстоянии 5-7 см. Дно борозды присыпаю песком и поливаю теплым раствором гетероауксина или янтарной кислоты. Посадки мульчирую торфом или хвойным опадом.

В период роста гладиолусы пропалываю, поливаю (1 раз в неделю — обильно), рыхлю почву. Три раза за лето растения подкармливаю. Первый раз — при появлении 3-го листа раствором аммиачной селитры и фосфорнокислого калия (по 15 г на ведро воды, из расчета на 1 м²). Вторая подкормка проводится после образования 4-го листа — 10 г аммиачной селитры и 15 г фосфорнокислого калия. Третий раз удобрения вношу после формирования 5-го листа — 25 г суперфосфата и 10 г фосфорнокислого калия. За лето провожу 2-3 внекорневых подкормки раствором микроэлементов. С наступлением жаркой погоды пленочное укрытие с теплицы снимаю. Появляющиеся цветочные стрелки обламываю, чтобы не истощать растения.

Против трипса применяю рогор или децис, им же обрабатываю клубнелуковицы сразу после выкопки. Весенняя обработка детки пенициллином или чесночным настоем повышает устойчивость материала к парше и другим грибным заболеваниям в течение всей вегетации.

Л. СОКОЛОВ
Москва

Прощу совета

"Много лет занимаюсь гладиолусами. В последнее время при уборке клубнелуковиц все чаще нахожу на них паршу. Подскажите, как можно избавиться от этой болезни".

(Р. Шакирьянова, Стерлитамак)

Парша гладиолусов — распространенное бактериальное заболевание, вызванное *Pseudomonas marginata*. Инфекция обычно заносится в почву с посадочным материалом и долго сохраняется в субстрате.

Заболевание проявляется в виде желтоватых пятен на чешуях клубнелуковиц. В дальнейшем пятна растрескиваются. Под чешуями, главным образом вокруг донца, появляются коричневатые язвочки. Они ослизняются, а затем при высыхании их поверхность становится блестящей, словно лакированной.

Важнейшую роль при выращивании здоровых клубнелуковиц играет правильная агротехника. Главнейший прием — севооборот, то есть смена посадочных площадей. Длительное (в течение 5-6 лет) выращивание гладиолусов на одном месте приводит к тому, что растения теряют декоративные качества. Очень важны правильная подготовка почвы и подбор удобрений. Развитию заболевания способствует высокая щелочность почвы.

Для профилактики парши необходимо соблюдение правил выкопки и хранения посадочного материала. Убирать клубнелуковицы нужно в сухую погоду, сушить при 27-30° С в течение одной-двух недель. Емкости для сушки и хранения следует дезинфицировать 3%-ным раствором медного купороса или хлорной известью (400 г на ведро воды, настаивать 2-4 часа).

Перед закладкой на хранение сильно пораженные клубнелуковицы следует выбраковать, а те, у которых лишь незначительные признаки болезни, подвергнуть термической обработке. Их погружают в горячую (50-55°) воду на 15-30 минут, затем в холодную, просушивают и дальше хранят, как рекомендовано выше.

И. ОВЧИННИКОВ
Главный ботанический сад,
Москва

Издательский дом «Кладезь»

предлагает

БЕСТСЕЛЛЕРЫ СЕРИИ
В НОВЫХ ОБЛОЖКАХ



ВСЕ О КОМНАТНЫХ РАСТЕНИЯХ

Автор д-р Д.Г. Хессайон, 256 стр., 1300 цв. иллюстраций.

В этой книге вы найдете описание 1200 видов растений и полную информацию по уходу за ними, советы по фитодизайну и размножению растений.



ВСЕ О ЦВЕТАХ В ВАШЕМ САДУ

Автор д-р Д.Г. Хессайон, 160 стр.

Характеристика растений и рекомендации по уходу учитывают условия средней полосы России.



ВСЕ О САДЕ, ЗА КОТОРЫМ ЛЕГКО УХАЖИВАТЬ

Автор д-р Д.Г. Хессайон, 128 стр.

Как ухаживать за садом, затрачивая на это меньше времени и сил, чем обычно.



ВСЕ ОБ ОВОЩАХ

Автор д-р Д.Г. Хессайон, 144 стр.

Исчерпывающее руководство по выращиванию овощных и зеленных культур.

Издательство временно прекратило рассылку книг по почте. Рекомендуем Вам обращаться в книжные и цветочные магазины.

Тел.: (095) 129 98 29, 129 98 93

Эти драгоценные орхидеи

Орхидеи, прежде всего, славятся своими удивительными и прекрасными цветками. Без них эти растения в большинстве своем не представляют декоративной ценности. Но есть немногочисленная группа миниатюрных наземных орхидей, которые привлекательны всегда, так как обладают изумительными по окраске листьями. У некоторых они однотонные, без рисунка и красивы благодаря бархатистой коже. У других листья покрыты яркой серебристой или золотистой сеточкой жилок, густой или редкой, равномерно распределенной по поверхности или более плотной к центру. Окраска их варьирует от светло- до темно-зеленой, от серебристо-серой до темно-вишневой. А вот мелкие, кремово-белые цветки, собранные в скромные соцветия, не поражают красотой, хотя у некоторых видов они довольно изящны и обладают приятным ароматом.

Эти растения выделены в особую группу так называемых "пестролистных" или "драгоценных" орхидей. Они удобны для содержания в квартире — довольно полную коллекцию можно разместить в аквариуме среднего размера, причем не обязательно держать его вблизи окна. Для освещения достаточно обычной люминесцентной лампы.

В природе пестролистными орхидеями встречаются в основном в дождевых лесах Юго-Восточной Азии, реже в Восточной Африке, на Мадагаскаре, в Австралии, обычно на высоте от 600 до 2000 м над уровнем моря. Там не так душно, как на равнинах, а температура в течение всего года колеблется в пределах 15-17°C ночью и 24-27° днем. Они растут на хорошо дренированном субстрате с большой долей скальной крошки в смеси с листовым опадом, иногда рядом со мхом. Часто из-под гниющих листьев видна только верхушка растения, яркая и свежая, а длинный голый стебель скрыт в субстрате. Следует отметить, что наибольшее видовое разнообразие пестролистными орхидей отмечено в тех местах, где под лесной почвой лежат богатые калцием породы. Гораз-

до беднее оно на глинистых грунтах, даже покрытых толстым слоем гумуса. Воздух в приземном слое всегда очень свежий и влажный из-за ночных и утренних дождей, и даже днем, когда в лесу становится душно, температура здесь мало изменяется благодаря постоянному испарению влаги из почвы.

В частных коллекциях чаще всего встречаются лудизии, или гемарии (*Ludisia* = *Haemaria*), макодес (*Macodes*), анектохилус

за исключением лудизии, обязательно должны содержаться в тепле при высокой влажности воздуха. Это может быть специально устроенная тепличка или аквариум, прикрытый стеклом. Поставить их можно где угодно в квартире, даже в темном коридоре или ванной комнате при искусственном освещении. Не подходит только окно с солнечной стороны. Длительное понижение среднесуточной температуры до 15-16° может спровоцировать несвоевременное



Лудизии гибридные

(*Anoectochilus*), реже гудайера (*Goodyera*), доссиния (*Dossinia*) и зеуксине (*Zeuxine*). В природе же описано более 220 видов пестролистными орхидей, многие из которых внешне весьма схожи. Специалисты различают их по окраске и жилкованию листьев, строению цветков, любителю-коллекционеру эти отличия не всегда заметны.

Культура драгоценных орхидей в комнате не затруднительна при одном условии — все они,

цветение. У молодого слабого растения цветочнос лучше срезать. Орхидеи сажают в глиняные или пластиковые горшочки или коробки с отверстиями в дне, а лучше и в стенках. Субстрат готовят из битого кирпича или керамзита, крупнозернистого песка, кусочков сосновой коры и листовой земли. В него можно добавить немного резаного мха сфагнома. Другой вариант: верховой (рыжий) торф, листовая земля, мох сфаг-

Доссиния sp.

Гудайера щетинистая и зеуксине sp.



нум, сосновая хвоя, кусочки древесного угля и пенопласта. Оптимальная кислотность субстрата (pH) 6,2-7,0. Свои орхидеи я выращиваю на крошке сосновой коры, взятой с погибшего дерева, с добавлением мха. Чтобы сохранить воздухопроницаемость субстрата необходим хороший дренаж. Его устраивают на дне горшка из кусочков пенопласта или битого кирпича. Со временем сфагнум, даже порезанный, подрастет, и орхидея оказывается погруженной в изумрудную дернинку мха, что придает посадке дополнительную декоративность и способствует сохранению влажности. В большой коллекции это создает некоторые сложности, так как сфагнум иногда растет быстрее, чем орхидеи, и его приходится регулярно подрезать. К тому же в

Подкармливать орхидеи можно одновременно с поливом, добавляя жидкое удобрение "Вито" или "Эффект" в воду (концентрация должна быть в 2-3 раза меньше рекомендованной).

Драгоценные орхидеи хорошо растут под люминесцентными лампами, которые должны находиться на расстоянии примерно 30 см от растений и светить в течение 11-12 часов. Оптимальная освещенность определяется опытным путем. Если листья сильно подняты вверх или опущены, а междоузлия укорочены - значит света слишком много. Длинные и тонкие междоузлия, более мелкие, чем положено, листья свидетельствуют о его недостатке. Акваarium с орхидеями можно держать на неосвещаемом солнцем, но теплом окне.

ренок быстро трогается в рост. На материнском растении из пазух листьев вскоре развиваются новые побеги.

При нарушении агротехники вегетативные органы драгоценных орхидей могут сильно пострадать от грибных болезней. Больной лист следует срезать, а ранку тщательно смазать пастой из фундазола и небольшого количества воды. Особенно опасно поражение стебля. В этом случае инфекция быстро распространяется по сосудам и губит растение. Здесь также поможет обработка пастообразным фундазолом.

Очень редко пестролистные орхидеи повреждаются паутинным клещом. При этом на листьях появляются светлые точки, которые при сильном размножении вредителя сливаются в пятна. Растения обрабатывают раствором кельтана, цимбуша или актеллика дважды с интервалом в 2 недели в концентрации, указанной на упаковке. Неприятными гостями в коллекциях с орхидеями нередко бывают улитки и слизни. Последние — настоящие бандиты, которые могут за одну ночь испортить половину обширной коллекции. Моллюсков обычно заносят со свежесобранном сфагнумом. Чтобы обезопасить себя от них, мох нужно полностью погрузить в теплую (42-45°) воду не менее чем на час. Улитки и слизни всплывут подышать и здесь их можно легко собрать вручную. При обнаружении вредителя советую сразу же пересадить всю коллекцию в свежий субстрат, тщательно отряхнув и осмотрев корни растений. Другие способы (приманка из картофеля или яблоч, метальдегид) подействуют не сразу, и растения сильно пострадают. В последние годы в частных коллекциях пестролистным орхидей появился новый опасный вредитель — стеблевая нематода. Зараженное растение плохо развивается и в какой-то момент падает, словно срезанное. При осмотре наблюдается потемнение и ослизнение стебля на уровне субстрата или чуть выше. Спасти такую орхидею можно, укоренив верхнюю часть побега, срезанную на два узла выше пораженного участка.

Текст и фото **В. МАРКИНА**

117437, Москва,
ул. Профсоюзная, д. 114, к. 6, кв. 945
E-mail: markinv@mail.ru



Макодеc sp.

таких условиях труднее заметить стеблевые болезни. Устранить один из возможных путей проникновения инфекции поможет пропаривание субстрата.

Поливать растения желательно кипяченой или дистиллированной водой, а опрыскивать дистиллированной или чистой дождевой (снеговой), так как от жесткой воды на листьях оседают соли, образуя со временем белесый налет.

Анектохилус Роксбурга

Размножаются миниатюрные орхидеи чрезвычайно легко. Когда побег образует 4-5 междоузлий, обычно из-под одного из взрослых листьев появляется молодой корешок. Тогда растение срезают чуть ниже нового корня стерильным инструментом, ранки присыпают толченым древесным углем или порошком фундазола. На отрезанной части должно быть не менее двух междоузлий, а на оставшемся пестичке — 1-2 листа. Посаженный в субстрат че-

Анектохилус лилеи



Сенполии с причудами



✿ У 'Флорэ Квин' ('Flora Queen') крупные махровые лавандовые цветки, щедро "обрызганные" яркосиними пятнами и полосками, с белой бахромчатой каймой. Хочется обратить внимание, что здесь присутствует три колера, что раньше считалось привилегией немногих химер.

✿ Очень нежный и изысканный "туалет" у сорта 'Энджелз Рефлекшн' ('Angels Reflection') — крупные, светло-розовые махровые цветки покрыты редкими голубыми пятнышками и штрихами.



✿ У 'Шифон Принт' ('Chiffon Print') розовые с брусничным оттенком полумахровые бахромчатые цветки. Обильные крапины и пятнышки гуще собраны по периметру двух верхних лепестков.



✿ Последняя новинка 'Несс Блю Конфетти' ('Ness Blue Confette') — и оригинальна, и хороша. Это пока единственный сорт, имеющий рисунок из голубых полосок и штрихов по белому фону. Цветки крупные, обильные, цветоносы крепкие.

В последние годы у отечественных любителей сенполий появились сорта с необычной окраской цветков, когда по основному фону разбросаны пятнышки, полоски, крапинки и штрихи другого колера. Сорта, имеющие такую окраску, назвали "фантазийными" или "фэнтези". Впервые они были зарегистрированы в США в конце 40-х - начале 50-х гг.

По типу сочетания окрасок "фэнтези" можно разделить на три группы.

Первая (✿) включает сорта с синими или фиолетовыми пятнами и штрихами на различном фоне. Рисунок может быть распределен на венчике равномерно, но чаще он сконцентрирован по периметру, что делает цветок ещё более красивым и выразительным. К этой группе относятся подавляющее большинство имеющихся на сегодняшний день сортов с фантазийной окраской.

Ко второй группе (✿) с фантазийной окраской относят фиалки с красными, рубиновыми, вишневыми крапинами и штрихами по светло-розовому фону венчика. Очень часто он имеет широкую красно-малиновую кайму, что делает цветки особенно эффектными.

И, наконец, в третью (✿) самую многочисленную группу фантазийных сортов включены так называемые "обратные фэнтези" ("reverse fantasy"). У них белые расплывчатые пятна, крапины и штрихи разбросаны по окрашенному фону. Иногда пятна и крапины бывают розоватой или коралловой окраски.

Приобретая сенполию с фантазийной окраской любителю важно знать, как сохранить сорт в коллекции с помощью размножения. Следует сказать, что добиться надёжного воспроизведения характерных признаков у потомства, полученного с помощью листового черенка, не удастся. У части дочерних розеток сортовая окраска может быть утрачена, причем более или менее устойчиво передаются мелкие точки, тогда как штрихи и пятна пропадают.

И все-таки, каким образом можно максимально сохранить сортовые признаки у фантазийных фиалок при размножении листовыми черенками?

Главное — лист надо брать с цветущего или процветшего растения, которое показало чётко выраженную сортовую окраску.

Приобретая молодое растение, лучше выбрать экземпляр, у которого раскрылся хотя бы один цветок. Только это надёжно оградит владельца от ошибки и разочарования. Причём, у сортов с синим и фиолетовым крапом часто уже по бутону можно судить, воспроизведёт ли растение фантазийную окраску.

При выращивании сенполии из листа надо стремиться получить как можно больше деток и выходить даже самые маленькие розеточки — нередко они-то и оказываются лучшими среди всего потомства.

Так как до первого цветения невозможно определить, какие из молодых растений будут иметь сортовые признаки, следует воздержаться от обмена этими фиалками с другими любителями, а также от их реализации.

Практически всегда фантазийное окрашивание передается при размножении пасынками и цветоносами. Если первый способ не представляет для любителей сенполий больших трудностей, то размножение с помощью цветоносов гораздо сложнее и им мало кто пользуется. Тем не менее, второй способ стоит освоить, так как цветонос раздобыть проще, чем листья или пасынки.

Следует предостеречь цветоводов от еще одной возможной ошибки. Не стоит снимать для размножения лист с детки, не повторившей сортовых качеств материнского растения, в надежде, что в потомстве окажется фиалка с фантазийной окраской. Теоретически такое возможно, но практика пока этого не подтвердила. Если укорененный лист дал всего одну розетку, и цветки окрашены однотонно, придется приобрести еще один лист.

Хотелось бы обратить внимание на особенности сортов фэнтези. У многих из них интенсивность крапа увеличивается с возрастом растения. Если в первое цветение количество крапинок на лепестках незначительно, то уже на 3-4-й раз в массе они занимают почти 50% поверхности венчика. У сортов из второй группы при повторном цветении размытый крап становится ярче и четче. Иногда форма рисунка и его интенсивность зависят от температуры и освещенности в период цветения. Поэтому выбраковку неудачных растений рациональнее проводить после второго цветения.

И. ДАНИЛИНА

Москва

Фото Н. СУХИНИЦКО



✿ Победитель американских выставок 1995 г. — 'Сиквинз эн Рибэнс' ('Sequins 'n' Ribbons') порадует не только любителей фэнтези, но и ценителей крупных цветков. Его светло-розовые звездообразные цветки (6-7 см) могут быть простыми или полумахровыми. Они украшены широкой фуксиновой каймой и обильно покрыты крапинками того же цвета.

✿ Замечательный новый сорт 'Лайонз Пайратс Трежер' ('Lion's Pirates Treasure') — с крупными простыми и полумахровыми цветками теплой розовой окраски, коралловым глазком и широкой малиново-красной каймой. По венчику разбросаны точки и штрихи.



✿ Очень хорош сорт 'Старгейт' ('Stargate'). У него крупные простые и полумахровые цветки в форме звезды, сливовый венчик обильно покрыт розовыми пятнами и крапинками, края "оторочены" более светлой каймой.



“ЭЛЬФАР”: ОТЛИЧНОЕ И НАШЕ



Идея этого интервью родилась на нашей выставке “Цветы к Рождеству”-99, когда я против своей воли купила две абсолютно ненужные мне вазочки. Они были столь совершенной формы и такой “трендовой” колористики (темно-серое с глубоким зеленым), что ... Ну, вы меня поняли. Дело было на стенде оптовой фирмы “Эльфар”, где, помимо дивных ваз нескольких модных гамм, красовались всевозможные кашпо, бонсайницы, замечательные горшки всех размеров и прочие необходимые цветоводам вещи. Дизайн их был “теплым”, славянским, но качество – явно “не нашим”. Поэтому я и спросила у стендисток: “Откуда товар везете, девушки, – из Польши, Белоруссии?”

“Это наше! – радостно воскликнули они. – Из Печора на Псковщине. Тут еще не все, Вы к нам на склад приезжайте – сами увидите”. За 2 недели выставки кто только ни побывал на ней: коллекционеры комнатных растений, фитодизайнеры, флористы, производители цветов. Без покупки от “Эльфара” не уходил никто, благо цены были на удивление доступными. А специалисты-цветоводы очень высоко оценили качество даже самых простых печорских горшков: тонкостенные, крепкие, звонкие, гладкие, и форму для растений любого габитуса можно подобрать. После выставки мы встретились в редакции с генеральным директором фирмы “Эльфар” Марком ЗОЛОТОРЕВСКИМ и его женой и помощницей Елизаветой.

– Говорят “Не боги горшки обжигают, а те же люди”. Но сколько я себя помню, в Москве простой цветочный горшок всегда был проблемой. На окнах жилых домов и учреждений красовались бальзамины, герани и фикусы в жестяных консервных банках, самодельных кадочках. А в цветочных хозяйствах что творилось! Побитые, замшелые, заплесневелые горшки отмывали, чистили, берегли, как зеницу ока...

– Наша семейная жизнь началась с этой же проблемы. Елизавета вошла в мой дом, увидела два полуживых комнатных цветка в жуткой пластмассовой таре и чуть не с порога заявила: “Их надо спасать. Купи три простых керамических горшка, срочно!”. Я, конечно, был уверен, что дело пустяковое. Мы тогда уже имели свою торговую фирму, но занимались отечественным фарфором. Так что я знал адреса многих магазинов. Но элементарных глиняных горшков, как выяснилось, в столичной продаже даже не было уже лет 30.

“Любишь – найдешь”, – сурово сказала моя молодая жена, испытывавшая просто физические страдания при виде “загибающихся” растений.

– И как Вы спасли семейное счастье?

– Помог случай. Приехал в Воронеж, увидел там в продаже “спасительные” горшки, нашел производителя. И пригнал в Москву целую фуру, чтобы не только моя любимая могла разводить свои бесконечные “фикусы-кактусы”. Горшки раскупили в розничной торговле вмиг. С этого, собственно, и началась переориентация “Эльфара” на цветочную керамику во всех ее ипостасях. Мы оба по-настоящему увлеклись решением “гончарных проблем”.

– И какие же цели были поставлены?

– Если коротко, то: качество + разнообразие + интересный дизайн + отечественное + доступное по цене.

– Почему Вы сделали ставку на российское производство? Из патриотизма?

– Да, но только в том смысле, как мы его понимаем. Глупо торговать плохим товаром лишь потому, что он “наш”. Надо найти хороший и со-

вершенствовать его вместе с производителем.

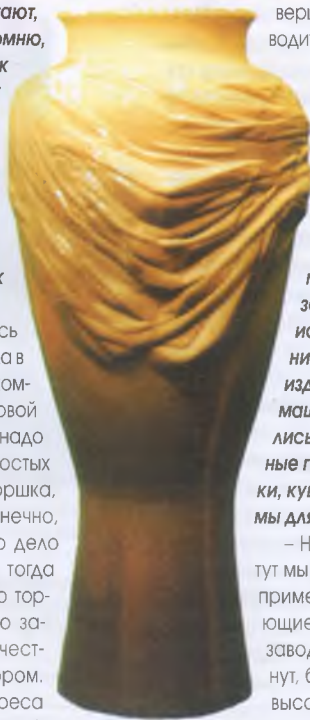
Если же говорить о художественной стороне вопроса, то российская керамика больше нравится покупателю (да и нам тоже). Она не “заштампованная”, как на Западе, а теплая, живая...

– Что ни говори, гончарное ремесло, одно из древнейших на земле, повсюду имеет народные истоки, свои традиции. И нынешние классические декоративные изделия России напоминают ту домашнюю утварь, которой пользовались наши предки, – всякие там щипцы, кашники, крынки, махотки, кувшины, ковши. Конечно, эти формы для россиян родные.

– Но есть еще вопрос качества, и тут мы Западу в целом уступаем. Например, цветочные горшки, поступающие с большинства отечественных заводов, – рыхлые, крошатся, мокнут, быстро покрываются потеками, высолами, замшелостью. Мы полстарины исколесили, пока не нашли настоящего качество.

Оказалось, что древние Печоры Псковской области могут не только своим старинным монастырем гордиться. Здесь находится ЗАО “Израдец” – н а у ч н о -

производственная фирма, разработавшая принципиально новую технологию изготовления строительной керамики. Есть у них и товары народного потребления. Душа этого дела – директор фирмы Виктор Сергеевич Филиппов. Созданный им метод позволяет выпускать цветочные горшки такой прочности, что в псковском оранжерейном хозяйстве их эксплуатируют уже 5 лет по полной программе (пересадки, перевалки, прикоп и т.д.). У Виктора Сергеевича все обычное становится необычным. Он может варьировать оттенки керамики из красной глины от светлых до насыщенных, добивается такой обработки поверхности горшка, что



никакой глазури и украшений не требуется. По технологии приготовления массы это практически полуглян.

Мы стали работать вместе. "Эльфар" изучает спрос, тесно контактируя с мелкооптовыми фирмами и цветочными магазинами, оформителями интерьеров. Отслеживаем ценовые движения, потребительские возможности рынка. На основе этого формируется ассортимент товара и наш заказ производителю.

- Вы как-то систематизируете свои маркетинговые исследования?

- Приходится. Ведь даже какой-либо классификации ассортимента цветочной керамики найти не удалось. Поэтому составили свою, основанную на особенностях потребления каждой группы товара в России. При этом изучили все параметры продукции из Московской, Тверской, Воронежской, Калужской, Псковской областей, Петербурга, Смоленска.

- И какая же вырисовывается картина?

- **Неглазурованные горшки** ("простые") объемом до 5 л пользуются массовым спросом с конца зимы до начала осени. Они дешевле, рекомендуются специалистами для цветоводства. По этой группе товаров мы работаем с ЗАО "Израдец" над расширением ассортимента: 3-4 варианта усеченного конуса с разными углами наклона, цилиндрическая форма, шаровидная.

Глазурованные горшки (так в народе называют любое окрашенное покрытие), невзирая на цветочческие "теории", имеют стабильный круглогодичный спрос: они красивее (хоть и дороже). Объем до 5-6 л. Неограниченные возможности по разнообразию форм и колористики плюс отработанная технология привлекают к этому товару большинство российских производителей цветочной керамики. "Эльфар" вместе с печорским "Израцем" и другими партнерами сформировал здесь свой ассортимент, но пока не хватает мощностей, глазурованные горшки выпускаются мелкими сериями.

"**Большие**" горшки (от 5 л) продаются в значительно меньших количествах, что объясняется не только ценой. Основной тип российских квартир не позволяет иметь много крупномеров. Однако эта группа продается на одном уровне весь год и имеет свой круг покупателей, требующих качество и стиль. Технология производства крупных цветочных изделий более сложна, поэтому в магазинах широко представлена зарубежная продукция, очень дорогая. Российские мелкосерийные партии и изделия художественных мастерских не намного дешевле.

Назову еще **нестандартные изделия и мелкие товарные группы** (плошки под бонсаи, керамика для икебаны, подвесные и настенные кашпо и т.д.). Спрос на них формируется фитодизайнерами, флористами, а также любителями в крупных городах.

- А вазы для срезанных цветов?

- Когда-то они были в дефиците, потом массовый спрос на них совсем упал. Но в последнее время мы ощущаем интерес и к напольным, и к настольным, и к мелким формам. Керамической вазе как бы возвращается статус подарка. Тут мы работаем вместе с печорскими производителями над созданием коллекций, которые хотелось бы менять ежегодно.

- Марк Александрович, а хорошей уличной керамикой "Эльфар" не порадует города и веси? Ведь импорт не расчитан на наш климат, а отечественные образцы можно пересчитать поштучно, да и прочность их под вопросом.

- Начало уже положено. На основе печорской массы изготовлены вазы трех форм. Они толсто-стенные, крепкие, как камень, не намокают от дождя и могут служить долго.

- А зимой?

- Наши вазы испытаны на перепад температур до 60°, т.е. от минус 30° до плюс 30°. Но зимой страшны не морозы, а влага: при ее замерзании происходит растрескивание материала. Так что эти емкости надо герметически закрыть пленкой или занести в сухое помещение. Опытные образцы имеют высоту 120 см при диаметре 80 см или 80x80 см. Но мы готовы делать садовую керамику и по эскизам дизайнеров на заказ.

Кроме того, у нас есть неглазурованные цветочные ящики для пленера длиной 70 см, которые подойдут и для старинных особняков, и для современных коттеджей.

- Вы только с "Израцем" сотрудничаете?

- Мы заинтересованы в хороших партнерах - и в производителях, и в дизайнерах.

- В Вашем ассортименте есть также пластмассовые товары. Зачем?

- На него есть спрос из-за дешевизны (горшок не дороже 10 руб.). Кстати, тут мы тоже проявили "активный патриотизм".

Представляет, подмосковное сырье вовсю закупают другие страны, обеспечивают своих людей работой, и к нам же гонят готовую продукцию! "Эльфар" создал совместное производство с одним из предприятий пластмассовых



изделий в Центральной России. Но сначала мы нашли лабораторию, где без проблем российские технологи решили все вопросы цвета, формы, качества, чтобы наш товар не уступал импортному.

В принципе мы можем работать в любой области снабжения флора-сервиса изделиями для цветоводства, фитодизайна, оформления интерьеров, ландшафтной архитектуры. Наша технология внедрения новых товаров в производство и продвижение их на потребительский рынок это позволяет.

Беседу вел
Т. ФРЕНКИНА



ЭЛЬФАР

Цветочная керамика, пластик
Высокое качество, низкие цены
Оптовые скидки

105023, Москва,
ул. Электровзаводская,
д. 23 (МЭЛЗ)
тел.: (095) 962 71 45,
тел/факс: (095) 962 77 38



25-28 мая 2000 года

**Пятая
специализированная выставка
"САДОВО-ПАРКОВЫЙ ДИЗАЙН -
ГОРОД И ЦВЕТЫ"**

Основные направления выставки:

Ландшафтное и архитектурное проектирование, дизайнерские разработки, стили и направления:

• архитектура, садово-парковые ансамбли, садово-парковая скульптура

◆ строения и конструкции для сада

◆ ограды, декоративные решетки

◆ системы и оборудование

для водообеспечения и орошения, фонтаны, бассейны, водоемы

◆ садово-парковая мебель

◆ облицовочный материал

◆ дворовые конструкции,

◆ системы теплообеспечения

◆ коммунальная техника

◆ сооружения санитарно-технического назначения

◆ культурно-развлекательные центры

◆ праздник в парке, в саду.

Наружная реклама в городе

Специальная литература, журналы

Сувениры к 300-летию Санкт-Петербурга

Цветы для города, парка, коттеджа, балкона:

◆ цветы и декоративные культуры

◆ срезочные культуры

◆ комнатные цветы

◆ посадочный материал (семена, луковицы, клубнелуковицы, саженцы)

◆ декоративные растения и фитодизайн.

Техническое и научное обеспечение:

◆ питомническое производство

◆ грунты и удобрения

◆ упаковка для цветов

◆ транспортировка и хранение растений

◆ теплицы, парники, оранжереи

◆ климатический контроль

◆ средства ухода за растениями

◆ техника и инструмент.

Сервисные услуги и торговля (опт и розница).

В рамках выставки будут проведены научно-практические семинары, консультации дизайнеров и проектировщиков, конкурсы флористов и ландшафтных архитекторов.

Положение о конкурсах высылается по дополнительному требованию:
тел. (812) 530-83-49.

Заявки на участие принимаются до 25 марта 2000 г.

Место проведения выставки:

199106, Санкт-Петербург,
Васильевский остров, Большой проспект, 103,
выставочный комплекс ЛЕНЭКСПО,
4-й павильон.

Справки по телефонам:

(812) 591-20-62, 530-82-92,

Факс: (812) 530-82-92.

ПРОДАЕМ, МЕНЯЕМ, ПОКУПАЕМ

Саженцы Р03 новейших сортов.
Принимаем предварительные заказы.
352000, Краснодарский край,
ст. Куцевская, пер. Совхозный, 34.
Тел.: (86168) 4-01-37.
Сергей Иванович Скоров.

Реализуем посадочный материал срезочных Р03 мировой селекции.
352000, Краснодарский край,
ст. Куцевская, ул. К.Маркса, д.94.
Анна Антоновна Костюк.

Недорого черенки и розетки **СЕНПОЛИЙ** (узамбарских фиалок) отечественной и зарубежной селекции, а также множество других комнатных растений. По запросам с конвертом вышлю бесплатныи каталог.
664023, Иркутск-23,
ул. Оммулевского, д.35, кв.42.
Тел. (3952) 22-04-43.
Андрей Валентинович Щербakov.

МИНИАТЮРНЫЕ СЕНПОЛИИ И ХИМЕРЫ.
По запросам с конвертом нового образца высылаю бесплатный нецветной каталог, или цветной – после получения почтового перевода на 20 руб.
117465, Москва, Теплый Стан,
д.15, кор.2, кв.110. Игорь Милехин.

Приобрету **ОРХИДЕИ**. Реализую сеянцы **КАКТУСОВ**. Для ответа необходим подготовленный конверт.
214014, Смоленск,
ул. Твардовского, д. 6 Б, кв. 25.
Геннадий Витальевич Кузнецов.

Саженцы Р03 голландской селекции ('Каролла', 'Ред Велвет').
352000, Краснодарский край, ст.
Куцевская, ул. Розы Люксембург, д.66.
Тел.: (86168) 5-68-00.
Ольга Александровна Солод.

Луковицы **ТЮЛЬПАНОВ, НАРЦИССОВ, МЕЛКОЛУКОВИЧНЫХ, ЛИЛИЙ** (Азиатские Гибриды), посадочный материал **БОРОДАТЫХ ИРИСОВ**. По запросам высылаю каталог.
249020, Обнинск, ул. Королева, д.18,
кв.49. Н.Л. Лобынкина.

По умеренным ценам – луковицы **ЛИЛИЙ** (Азиатские Гибриды), клубнелуковицы **ГЛАДИОЛУСОВ**, семена редких цветочных культур (110 видов), пряных и лекарственных растений (100 видов), кустарников; лапчатку белую (дорого).
398046, Липецк, а/я 545.
Елена Федоровна Лещикова.

Просим цветоводов помочь озеленить классные комнаты, коридоры, учительскую, а также территорию новой школы. Хотели бы получить семена, черенки, посадочный материал летников, многолетников и комнатных растений.
673425, Читинская обл.,
Нерчинский р-н, с Олекан,
средняя агрошкола, руководитель
биологической секции
Ю.М. Захаров.

Недорого посадочный материал **ГЛАДИОЛУСОВ** и **ТЮЛЬПАНОВ**.
424004, Республика Марий Эл,
Йошкар-Ола, а/я 19.
Светлана Александровна Басова.

Приобрету черенки или молодые растения драцен – душистой и колорама маргината

(красная), филодендронов – Селло и узкорассеченного (элегантного), афеландры, камбии поникающей, крупнолистных сортов кодиеумов, калатеи, раписа.
624460, Свердловская обл.,
г.Красноурьяинск,
ул. Свердлова, д.9, кв.7.
Сергей Анатольевич Солаков.

Укорененные черенки и маточкини **ХРИЗАНТЕМ** (30 сортов).
357117, Ставропольский край,
г.Невинномысск, ул. Парковая, 35.
Тел.: (86554) 3-48-56.
Леонид Георгиевич Цымбалистый.

Посадочный материал высокорослых **БОРОДАТЫХ ИРИСОВ**.
Каталог – в вашем конверте.
399740, Липецкая обл., г. Елец,
пос. Строитель, д.32, кв.28.
Владимир Васильевич Сальков.

АСТИЛЬБЫ, ЛИЛИИ, ИРИСЫ, ЛУКОВИЧНЫЕ И МНОГОЛЕТНИКИ. Бесплатный каталог вышлю в Вашем подготовленном конверте.
301765, Тульская обл.,
г. Донской, ул. Гоголя, д.28.
Лариса Александровна Шмелева.

Недорого **СЕНПОЛИИ** (узамбарские фиалки).
Каталог – в Вашем конверте.
352671, Краснодарский край,
г. Хадыженск, ул. Р. Зорге, д.12, кв.1.
Людмила Вячеславовна Шевченко.

Саженцы комнатных плодовых и лекарственных растений: **МУРРАЙЯ, ПОЧЕЧНЫЙ ЧАЙ, КОФЕ, ИНЖИР, ЦИТРУСОВЫЕ** и др. В письмо вкладывайте надписанный конверт.
394028, Воронеж,
ул. Баррикадная, д.9, кв.132.
О.А. Солодова.

Саженцы Р03 мировой селекции на весну-осень 2000 года.
346826, Ростовская обл.,
п. Куйбышево, ул. Октябрьская, 57.
Н.П. Коробань.

Крестьянско-фермерское хозяйство Е.В. Миронец предлагает клубнелуковицы **ГЛАДИОЛУСОВ** и **ТЮЛЬПАНОВ**. По предварительной договоренности вырастим срезку гладиолусов.
352100, Краснодарский край, г.Тихорецк,
ул. Донская, 22. Тел.: (86196) 2-11-72.
Алексей Николаевич Миронец.

Саженцы Р03, **КЛЕМАТИСОВ**, посадочный материал **ЛУКОВИЧНЫХ**. Для ответа вкладывайте подготовленный конверт.
420044, Татарстан, Казань,
ул. Короленько, д.37, кв. 80.
Тамара Васильевна Плотникова.

Листовые черенки сортовых **СЕНПОЛИЙ**. По запросам с конвертом высылаю каталог.
634061, Томск,
ул. Красноармейская, д.16, кв. 229.
Светлана Вениаминовна Лукина.
E-mail: lukin@mail.tomsknet.ru

Новейшие сорта Р03 (двулетние саженцы) и **ВИНОГРАДА**, морозостойкие (до минус 44°С) **КОЛОННОВИДНЫЕ ЯБЛОНИ**, различные плодовые и ягодные культуры (более 400 сортов) для любых регионов.
347939, Таганрог-39, а/я 117.
Виктор Николаевич Колесников.



НОВЫЕ ДИЗАЙН- ТЕХНОЛОГИИ

Оформление
интерьеров
живыми растениями
и керамикой

Создание зимних садов

Тел/факс:

(095) 965-34-91

Тел.: (095) 164-39-20

ПЕРВОМАЙСКИЙ СОВХОЗ ДЕКОРАТИВНОГО САДОВОДСТВА

Предлагает

оптом и в розницу

- срезанные цветы,
- горшечные растения,
- рассаду летников и многолетников.

Москва, Щелковское шоссе, д.26 (въезд на территорию с 3-й Парковой улицы).

Тел/факс: (095) 164-06-91

Тел. магазина розничной торговли: (095) 965-32-39

ВНИМАНИЕ, ВЫСТАВКИ!

В выставочном зале фирмы "Гармония" (Москва, Кутузовский пр-т, 5/3) Клуб цветоводов при Обществе восстановления и охраны природы г. Москвы, Региональный клуб гладиолусоводов при содействии фирмы "Гармония" проводят следующие выставки:

Аранжировка	11-17 марта, 16-21 октября, 16-22 декабря
Весенние луковичные	10-19 мая
Ирисы	13-16 июня
Пионы	13-30 июня
Розы	3-7 июля
Лилии	10-15 июля
Флоксы	24-26 июля, 7-11 августа
Лилии (поздние) и лилейники	1-5 августа

Юбилейная выставка селекционера и коллекционера гладиолусов М.А.Кузнецова
27-29 июля

Гладиолусы
7-19 августа

Справки по телефонам:

(095) 243-46-03, 243-18-54.

"Ари Флора"

- ◆ Ландшафтное проектирование
- ◆ Консультации специалистов
- ◆ Все виды работ по озеленению и благоустройству территорий
- ◆ Посадка крупномеров



129110, Москва, Суворовская пл. 2,
Центральный Театр Российской Армии
Тел./факс: (095) 281 54 95, 281 22 87

Принимаю заказы на укорененные черенки белых, красных, розовых, малиновых и желтых, крупно- и мелкоцветных хризантем (по 2 - 3 руб/шт) с 1 апреля по 15 июня.

354209, Сочи, пос. Вардане,

пер. Огородный, д.11.

Тел. (8622) 35-42-65.

Анаида Ашотовна Муслемян.

Высылаю наложенным платежом и с предоплатой по умеренным ценам луковицы высокодекоративных сортов **ТЮЛЬПАНОВ**.

По запросам в Вашем конверте вышло бесплатный каталог-прейскурант и условия реализации.

396030, Воронежская обл., Рамонь,
ВНИИСС, д.54, кв.5.

Семейкин Виктор Иванович.

Высылаю черенки **УЗАМБАРСКИХ ФИАЛОК**. Бесплатный каталог - в Вашем конверте.

145037, г.Тольятти, б-р

Орджоникидзе, д.7, кв.182. Елена Васильевна Коршунова.

Американские сорта из Америки!

Листовые черенки **СЕНПОЛИЙ** лучших, новейших и необычных сортов от ведущих селекционеров США.

Экзотические сорта **ЭПИСЦИЙ**.

По запросам с надписанным конвертом высылаю каталог.

119361, Москва, ул. Озерная,

д.31, корп. 3, кв. 199.

Тел.: (095) 430-63-59

Ирина Леонидовна Данилина

НИКОЛЬ



Международная школа флористов-дизайнеров "НИКОЛЬ" и "ATELIER 5" предлагают:

- Профессиональное обучение европейской цветочной аранжировке
- Диплом международного образца под эгидой Швейцарский ассоциации флористов и всемирной организации "Fleurop interflora"
- Полузаочная форма обучения для иногородних
 - Выездные курсы в Швейцарии и Швеции
- Организация поездок на международные цветочные выставки, конкурсы и демонстрации мастеров-флористов Европы
- Ежегодные показы ведущих мастеров мира в Москве
- Продажа журналов, книг по флористике

АНОНС!

Свадебное шоу с участием мастеров из Швейцарии (Петер Хесс, Мари Бозон) и Швеции (Майкл Зеренсон) состоится 9 апреля 2000 года.

ШКОЛА "НИКОЛЬ"

Москва, Комсомольский просп., д.23/2
Телефоны: (095) 926-54-12, 937-43-41
Факс: (095) 937-43-40
Санкт-Петербург
Телефон: (812) 235-69-10

Редакция приносит извинения фирме "Николь" за ошибки в рекламном объявлении в № 1, 2000, возникшие в результате компьютерного сбоя.

Государственное унитарное предприятие
СОВХОЗ "ПОБЕДА"
(г.Клин Московской области)

принимает заказы на укорененные черенки ремонтантной гвоздики стандартных и ветвистых сортов, крупно- и мелкоцветной хризантемы, а также на саженцы современных сортов роз, привитых на подвой роза индика (новинка, не имеющая периода покоя, обеспечивающая получение высококачественной срезки круглый год), корнесобственных и полуплетистых, рассаду летников и многолетников.

141000,
Московская обл.,
г. Клин,
ул. Дуриманова, д.10
Тел.: (095) 539-80-41,
539-83-20
Факс: (09624) 2-20-81



Великолепные узамбарские фиалки (сенполии)

будут цвести у Вас уже в этом году. Высылаем молодые розетки новейших зарубежных сортов, проверенных цветением в наших условиях. Бесплатный каталог – в Вашем конверте.

**140180, Московская обл.,
Раменский р-н, с. Заворово, 2.
Тел.: (09646) 6-23-71.
Наталья Филипповна Андреева.**

Российское общество по изучению кактусов и других сухолюбивых растений (РОИКС)

приглашает в свои ряды специалистов и любителей. Общество издает два журнала, обеспечивает своих членов каталогами семян и посадочного материала.

По всем вопросам обращаться к В.М. Серовайскому по адресу: 141180, Московская обл., пос. Загорянский, ул. Серова, д.15а.
Телефоны: (095) 451-97-21, 900-73-36, 395-11-35.

Листовые черенки (10-15 руб.) и молодые розетки **УЗАМБАРСКИХ ФИАЛОК** необычных форм и расцветок (более 100 сортов). По запросам с надписанным конвертом высылаю бесплатный подробный каталог.

**352301, Краснодарский край,
г.Усть-Лабинск, ул. Тургенева, д.113.
Елена Николаевна Доценко.**

Высылаю листовые черенки **СЕНПОЛИЙ** отечественной и зарубежной селекции, в том числе новинки.

**396600, Воронежская обл., Россошь,
ул. 20-го Партсъезда, д.17, кв.1.
Галина Петровна Донченко.**

Цветы из Литвы - оптом

КЛЕМАТИСЫ (свыше 30 сортов), лучшие сорта **ГЛАДИОЛУСОВ, ГЕОРГИН, ТЮЛЬПАНОВ.**

Доставка товара - в Россию.
**Литва, Шяуляй, 5412, ул. Вишню, 7с.
С. Ринкявичюс.
Тел.: (370-1)-427639. Факс: (370-1)-523420.**

КАКТУСЫ

Неоднократный призер выставок в Москве предлагает **СЕЯНЦЫ** коллекционных кактусов. Для получения каталога вкладывайте в письмо надписанный конверт.
**105203, Москва, Измайловский пр-т, д.91, кор.3, кв. 68.
Валерий Александрович Жданников.**

Посадочный материал **ГЛАДИОЛУСОВ** российской и зарубежной селекции, всемирно признанных сортов **ТЮЛЬПАНОВ** (в том числе новинки голландской селекции, селекционеров Ветрова и Скуйве), красивейшие сорта **ПИОНОВ.**

**РЕАЛЬНЫЕ ЦЕНЫ.
346751, Ростовская обл., с. Самарское,
ул. Пролетарская, 79. Владимир Петрович Карпун.**

Крестьянское хозяйство **"ДЕОНС" (Латвия)** продает саженцы **РОЗ** новых **выгоночных сортов** (Чайногибридные), а также **для озеленения** (Плетистые, Флорибунда, Миниатюрные).

Реализация в марте-июне, августе-ноябре.

Оптовикам – скидки.

Гарантируем сортовую чистоту и незараженность карантинными объектами.

Доставка в Москву и регионы.

**Телефон представительства в Москве: (095) 197- 22-89,
моб.тел. (902) 768-25-96**



Ррестиж-Флора
ГОРШЕЧНЫЕ РАСТЕНИЯ, КЕРАМИКА, СТЕКЛО

**Самые низкие цены
Самый широкий выбор**

Система скидок

Тел.: 271-16-61

109029, Москва,
ул. Скотопрогонная, д.27/26
(ст. метро Пролетарская, трамвай № 35 в сторону Птичьего рынка до конечной остановки)



НОВЫЕ ДИЗАЙН-ТЕХНОЛОГИИ
Прямые поставки растений из Голландии
Всегда в продаже более 500 видов горшечных, в том числе

- эксклюзивные растения
- крупномеры
- пальмы
- цикасы
- драцены
- монстеры
- филодендроны
- спатифиллумы
- диффенбахии
- кротоны
- красивоцветущие
- растения для сада и приусадебного участка

Оптовая и розничная продажа керамики
Доставка по регионам

Тел.: (095) 164-39-20 Тел/факс: (095) 965-34-91

ГЛАДИОЛУСЫ XXI ВЕКА

Для цветоводческих и фермерских хозяйств – чистосортный посадочный материал легкорастущих новинок гладиолусов промышленного и любительского назначения интродукции 90-х годов.

Сорта выращены в Сибири на высоком агрофоне, обладают хорошим коэффициентом размножения и исключительной декоративностью. Среди них такие шедевры, как 'Белая Сказка', 'Малиновое Чудо', 'Розовое Великолепие', 'Фиолетовое Торжество', 'Красное Совершенство' и другие суперновины.

Для цветоводов-любителей – наложенным платежом набор деток разных фракций (600 посадочных единиц, около 30 сортов) по цене 300 руб.

Минимальная сумма заказа – 1000 руб.

Крупным заказчикам вышлю цветной фотокаталог.

**644029, Омск-29,
ул. Малунцева, д. 19 а, кв.32.
Леонид Лаврентьевич Потемкин.**




ooo **ПОЛИЦВЕТ**

предлагает
оптом и в розницу
по умеренным ценам

- ▼ срезанные цветы (в том числе длинные и супердлинные розы)
- ▼ посадочный материал, луковицы, семена
- ▼ горшечные растения
- ▼ для покупателей цветочной продукции – упаковочный материал (ленты, пакеты, оазис и др.)

Прямые поставки из Эквадора, Голландии, Израиля.

Фирма осуществляет отправку товара в любой регион России.



Москва, ул. Наметкина, 21в
Тел.: (095) 128-78-33
718-59-88

ТОРГОВЫЙ ЦЕНТР

АМАДЕЙ

- ГОРШЕЧНЫЕ РАСТЕНИЯ
200 видов, любые размеры, эксклюзивные под заказ
- СРЕЗАННЫЕ ЦВЕТЫ
Всегда свежая продукция, огромный выбор
- ИСКУССТВЕННЫЕ РАСТЕНИЯ
Деревья, букеты, композиции, отдельные цветы
- СУХОЦВЕТЫ
Композиции, цветы, зелень – новейшая коллекция
- ПОСАДОЧНЫЙ МАТЕРИАЛ
Луковичные, лук-севок, декоративные растения для открытого грунта, семена цветов и овощей
- АКСЕССУАРЫ ДЛЯ ФЛОРИСТОВ
Упаковка, ленты, пластиковые и керамические кашпо, стекло, свечи, сувениры, продукция фирмы "OASIS"
- УДОБРЕНИЯ И СРЕДСТВА ПО УХОДУ ЗА РАСТЕНИЯМИ
Новая коллекция гладиолусов
Самый широкий ассортимент георгинов, бегоний и луковичных
Эксклюзивная коллекция зимостойких многолетников
Гибкая система скидок. Доставка по Москве. Отправка в регионы.

Фирма "Амадей" E-mail: info@amaday-flowers.ru
Россия, 109428, Москва, www.amaday-flowers.ru
1-й Вешняковский проезд, 2А
Тел.: (095) 174-8672, 174-8673, 174-8898. Факс: (095) 174-8181

В ШИРОЧАЙШЕМ АССОРТИМЕНТЕ

Кустарники и деревья (в том числе крупномеры), плакучие формы, декоративные формы хвойных, кустовая черника, многолетники.

Растения для балконов, террас, подвесных композиций (сурфиния, фуксия, пеларгония, бальзомины и др.). Универсальные удобрения длительного действия Osmocote® и Plantacote® для овощных и декоративных культур.

Специальные удобрения для различных групп растений.

Оптовая и розничная продажа.

Вас заинтересуют наши цены!

ООО "РОРПАКС"

Тел./факс: (095) 955-72-38

Тел.: (095) 179-68-08

(с апреля по октябрь).

E-mail: rorpak@mail.ru

Купим книги по декоративной дендрологии.



Коллекционерам — КАКТУСЫ, семена кактусов, ЛИТОПСЫ — "живые камни", АГАВЫ, АЛОЭ, ГИППЕАСТРУМЫ, редкие садовые растения.

Для получения каталога вкладывайте надписанный конверт.

141070, Московская обл., г. Королев-3, а/я 1.
Андрей Александрович Толмачев.

Предлагаем саженцы привитых РОЗ.
430000, Саранск, а/я 17.



ЗЕЛЕННЫЙ КАЛЕНДАРЬ
АНДРЕЯ ГОРОДНЯНСКОГО

3-я кнопка ретрансляционной сети

Контактный телефон: (095) 729-33-56



НОВЫЕ ДИЗАЙН-ТЕХНОЛОГИИ

Керамические вазы более 60 моделей

- для эксклюзивных растений
- для крупномеров
- для аранжировки
- напольные
- настольные
- подвесные

Оптовая и розничная продажа керамики

Доставка по регионам

Тел.: (095) 164-39-20

Тел/факс: (095) 965-34-91



предлагает оптом семена деревьев, кустарников, декоративных трав и цветов, газонных трав, пальм, саговников, папоротников, суккулентов - более 15 тысяч видов и сортов.

Высылаем преysкурaнты.

105023, Москва, а/я 7

Тел.: (095) 516 53 18.

Факс: (095) 516 76 15.



Цветочная фирма "ДОН-94"

высылает красивые и редкие комнатные растения:

- ампельные и вьющиеся
- декоративнолиственные
- красивоцветущие

● орхидеи (анектохилусы, дендробиумы, современные гибридные ванды и катлеи,

представители трибы одонтоглоссума, фаленопсисы,

а также редкие природные виды пафиопедилумов)

- комнатные плодовые.

По запросам высылаем каталог (не забудьте вложить надписанный и оплаченный конверт).

К посадочному материалу прилагается соответствующая бесплатная инструкция по уходу.

117334, Москва, а/я 757, "ДОН-94".

Тел.: (095) 958-5369

Адрес магазина в Москве: Люсиновская ул., д. 36/50, "Цветы России"

Комнатные растения: кофе, лимоны, лавр, гранат, сенполии, декоративнолиственные бегонии, орхидеи.

По запросам с оплаченным конвертом вышлем каталог.

152900, Рыбинск Ярославской обл., а/я 49, "Елена".

Фирма "Балтия"

(Латвия, г. Тукумс)

продает саженцы РОЗ (март - июнь, август - ноябрь), луковичы ТЮЛЬПАНОВ (июль-август).

Доставка в Москву.

Телефон представительства в Москве: (095) 355-71-74, 238-10-25.

Из редакционной почты

● Моя жена, дети и я очень любим цветы, много лет выписываем "Цветоводство". Спасибо за Ваш труд. Мы не можем жить без журнала. И хотя он немного подорожал, все равно выписали. Терпите крепко на ногах! Да благословит вас

Михаил Петрович Чуть,
Краснодарский край, ст. Петровская

● Хочется сказать вам большое спасибо за материалы в журнале, за вашу большую и нужную работу. Я периодически читаю журнал с 1976 года и хочу отметить, что за последнее время он стал намного красочней и интересней. Я работаю агрономом по озеленению, нахожу для себя много нужного и познавательного. Хотя и появилось в последнее время много изданий по ландшафтному дизайну, все же ваш журнал остается более полным и доступным, профессиональным. С особым интересом я читаю статьи по озеленению городов.

М.М. Лешенко, Сочи

● Журнал я получаю более 10 лет. Как много для меня сделал за эти годы мой любимый журнал! Год за годом вы расширяете мой кругозор, воспитываете меня как цветовода. У меня нет нелюбимых рубрик в журнале – все интересно. Вы привели в мой дом замечательных людей – моих друзей-цветоводов. Благодаря журналу в моем доме и саду появились удивительные растения. Вы заставляете мечтать и действовать, чтобы мечта осуществилась. Огромное вам спасибо за ваш труд. Я желаю вам сладких творческих мук, большого личного счастья и всего самого доброго на долгие-долгие годы. Я вас всех люблю.

Сергей Григоренко, Минеральные Воды

● Привет с Кубани! Пишу вам от имени работников библиотеки. Мы очень-очень любим ваш журнал. Подписываемся уже много лет (хотя денег на подписку дают в последнее время все меньше и меньше). Район наш сельскохозяйственный, все мы, конечно, имеем садовые участки или огороды. Обмениваемся и рассадой, и семенами, и черенками, и опытом. Ваш журнал смотрим и читаем по очереди, а потом обмениваемся мнениями. С нетерпением ждем встречи с очередным номером.

Людмила Валентиновна Поцелуйко,
Славянск-на-Кубани Краснодарского края

● Несколько лет выписываю ваш журнал и всегда с радостью жду его. Трудно перечислить, сколько нового и интересного узнала благодаря ему. С помощью журнала смогла создать коллекцию лилий. Такие лилии в нашем городе никогда

раньше не росли, а я их впервые увидела на страницах вашего журнала. Я отношусь к тем "большим" цветоводам, которые вместо картошки и чеснока сажают на своем участке цветы. Весной я каждый день выхожу в сад и радуюсь, как маленький ребенок, каждому зеленому ростку. А когда цветут лилии, могу часами стоять и смотреть на них. Я очень редко срезаю цветы и делаю это только тогда, когда надо подарить кому-нибудь букет. А долгими зимними вечерами сижу и перечитываю журналы.

Тамара Петровна Банникова,
Киселевск Кемеровской обл.

● Мне уже 72 года. Я инвалид 2-й группы, журнал выписываю больше 30 лет и не могу с ним расстаться, хотя сейчас очень трудно живется. По адресам, которые публикуются в журнале, мы иногда делаем коллективные заявки. Большинство цветоводов добросовестно выполняют заказы, но, к сожалению, бывают и другие случаи. Например, один цветовод из Елабуги (Татарстан) в марте прошлого года принял у нас заказ на 200 р., а летом написал, что цветы выросли в 2 раза. Пришлось согласиться. Если бы знали, что он так поступит, ни за что не выписали бы у него, нашли бы других цветоводов. Думаем, что это просто нечестно.

Надежда Ивановна Тутубалина, Анна Фокина,
Котово Волгоградской обл.

● Половина всех цветов, которые у меня есть, подарены мне моими друзьями. И я не могу поступать по-другому. Я уже начинаю подозревать, что цветоводы – это люди, которые живут по другим законам. Я могу постучаться в дверь к незнакомому человеку только потому, что на его окне есть красивый цветок. И мне открывают. Открывают и я. А как мы знакомимся? На рынке около посадочного материала или около семенного

киоска, или на выставке цветов. За три-четыре года мне удалось собрать на участке много разных растений, своим опытом выращивания и посадочным материалом я охотно делюсь. Я и дальше буду делать все возможное, чтобы росла армия цветоводов, и тогда ваш журнал будет нужен многим и многим людям.

Желаю, чтобы преданных друзей,
Идя по жизни, вы всегда встречали,
Чтобы отныне до последних дней
Печали в ваши двери не стучали.
Чтобы судьба, взяв под свое крыло,
Вела бы вас в безоблачные дали,
Чтобы Надежда, Вера и Любовь
Отныне и навек не покидали.
И чтоб Земля, шагнувши в новый век,
Цветущей колыбелью снова стала,
В которой будет счастлив человек,
И чтобы "Цветоводство" процветало!

Надежда Степанова,
Абакан, Хакасия

В № 6 (1999 г.) Людмила Михайловна Денисова из города Гурьевска Кемеровской области обещала на общественных началах распространять наш журнал. Свое слово она сдержала с честью – оформила 14 годовых подписок. Спасибо Вам, Людмила Михайловна! В знак благодарности редакция высылает Вам книгу "Справочник цветовода".

Пользуясь случаем, хотим отметить и москвичку – члена Клуба цветоводов Галину Антоновну Цареву за неустанную работу по привлечению новых подписчиков – 15 в этом году. А вот Лидия Ивановна Черемных, пенсионерка из города Железнодорожска-Илимского Иркутской области, выписала сразу 3 журнала – для себя, дочки и невестки. Редакция сердечно благодарит всех подписчиков, но особенно тех, кто помогает в это трудное время увеличивать наш тираж.

Ф. СП-1

Министерство связи РФ

Телефон

АБОНЕМЕНТ на —

Цветоводство

(индекс издания)

(наименование издания) Количество экземпляров

на 2000 год по месяцам

1	2	3	4	5	6	7	8	9	10	11	12
---	---	---	---	---	---	---	---	---	----	----	----

Куда

(почтовый индекс) (адрес)

Кому

(фамилия, инициалы)

ДОСТАВочная КАРТОЧКА

ПВ место литер

на —

(индекс издания)

Цветоводство

(наименование издания)

Стоимость

подписки

_____ руб. _____ коп.

количество комплектов

периодических

_____ руб. _____ коп.

количество комплектов

на 2000 год по месяцам

1	2	3	4	5	6	7	8	9	10	11	12
---	---	---	---	---	---	---	---	---	----	----	----

Куда

(почтовый индекс)

(адрес)

Кому

(фамилия, инициалы)

БЕСПЛАТНАЯ
ЛОТЕРЕЯ

Книга В. и А. Кортиковых "Лекарственные растения" (энциклопедия) от журнала "Цветоводство"

Не упустите счастливой возможности стать обладателем книги, которая расскажет Вам о целительных свойствах растений, о способах приготовления из них лекарственных средств.

Заполните талон (см. на обороте) и вышлите его в адрес редакции (Внимание! Наш адрес: 107807, Москва, Садовая-Спасская, 18, редакция журнала "Цветоводство") до 15 мая. Результаты будут опубликованы в журнале.



РАЗНООБРАЗНАЯ УПАКОВКА
И АКСЕССУАРЫ ДЛЯ ЦВЕТОВ
ОТ ФИРМЫ

РАДУГА

НИЗКИЕ ЦЕНЫ

**РЕГУЛЯРНЫЕ
РАСПРОДАЖИ**

**ОПТОВИКАМ —
СКИДКИ**

**ОТПРАВКА ТОВАРА В
ЛЮБОЙ РЕГИОН**

**РАБОТА БЕЗ ОБЕДА И
ВЫХОДНЫХ С 9 ДО
18 ЧАСОВ**

Москва,

ул. Бориса Галушкина, 18
Тел.: (095) 282-50-63,
для оптовых покупателей:
(095) 513-13-13, 516-56-73.
Факс: (095) 516-56-73
E-mail: mulpack@aha.ru

С-Петербург,

пр-т Энгельса, 154
Тел./факс:(812) 514-49-40

Самара,

ул. Никитинская, 79
Тел.: (8462) 36-58-85
E-mail: ara@mail.vis.ru



**Есть смысл выращивать
только самое лучшее!**

**Красивейшие!
Вкуснейшие!
Редчайшие!
Новейшие!**

СМОРОДИНА крупнее сливы
(плоды до 9 г), **МАЛИНА**
крупнее помидора (плоды
до 23 г), **МАЛИНА**
однолетняя кустовая (дает
урожай с конца июля до
первых метелей), **ЯБЛОНИ**,
растущие "палка палкой",
без единой веточки
(высаживаются в ряду на
расстоянии в две ладони)
и многое другое.

125581, Москва, а/я 33.



ПРОВЕРЬТЕ ПРАВИЛЬНОСТЬ ОФОРМЛЕНИЯ АБОНЕМЕНТА!

На абонемента должен быть проставлен оттиск кассовой машины.

При оформлении подписки (переадресовки) без кассовой машины на абонемента проставляется оттиск календарного штампа отделения связи. В этом случае абонемента выдается подписчику с квитанцией об оплате стоимости подписки (переадресовки).

Для оформления подписки на журнал, а также для переадресования издания бланк абонемента с доставочной карточкой заполняется подписчиком, чернилами, разборчиво, без сокращений, в соответствии с условиями, изложенными в каталогах Роспечати.

Заполнение месячных клеток при переадресовании издания, а также клетки "ПВ-МЕСТО" производится работниками предприятия связи и Роспечати.



Талон
на участие в лотерее:
Книга
В. и А. Кортиковых
"Лекарственные растения"

Почтовый адрес _____

Ф.И.О. _____

Телефон (для москвичей) _____



Валентина

Предлагает корнесобственный посадочный материал роз мировой селекции
Каталог сортов и цен с 15.02.2000 г.

Сорт	Цвет	Диаметр раскрытого цветка	Цена одого саженца на месте (руб)			
			I категория	II категория	III категория	IV категория
1. Анжелика*	Лососево-оранжевый	10	8	12	20	25
2. Анна*	Белый с розовой каймой	10	8	12	20	25
3. Блю Берд*	Светло-сиреневый	8	8	12	20	25
4. Вирджиния*	Белый	10	10	14	22	27
5. Версилия*	Бежевый	10	10	14	22	27
6. Голден Таймс	Желтый	6	8	12	20	25
7. Голливуд	Белый	10	8	12	20	25
8. Гранд Галя	Красный	8	8	12	20	25
9. Джакаранда*	Малиново-розовый	10	8	12	20	25
10. Диами	Красный	6	8	12	20	25
11. Классик*	Красный	10-12	8	12	20	25
12. Конкорд-92	Желтый	10	8	12	20	25
13. Корвет	Кроваво-красный	10	8	12	20	25
14. Мадам Дельбар	Темно-красный	10	8	12	20	25
15. Мини-роза	Разные цвета	2-3	8	12	20	25
16. Мов Стар	Пастельно-розовый	10	8	12	20	25
17. Пикабо	Розовый	10	8	12	20	25
18. Преферанс*	Красный	10-12	8	12	20	25
19. Рафаэлла	Алый	10-12	8	12	20	25
20. Ред Берлин	Темно-красный	10	8	12	20	25
21. Ред Вельвет	Темно-красный	12	8	12	20	25
22. Роялти	Красный	10	8	12	20	25
23. Стар 2000	Оранжево-красный	10	8	12	20	25
24. Тинекс	Белый	8	8	12	20	25
25. Фламинго*	Светло-розовый	10	8	12	20	25
26. Черная Магия*	Черно-красный	8-10	10	14	22	27
27. Эскаде	Ярко-красный	10	8	12	20	25

Сорта, отмеченные звездочкой (*) – в ограниченном количестве.

Категории (характеристики размеров) саженцев роз компании "Валентина":

I категория. Саженец длиной 5 см, имеющий три и более неопробковевших или частично опробковевших (белого или коричневого цвета) первичных корешка и 2-3 спящие или проснувшиеся почки.

II категория. Саженец без побегов замещения, имеющий полностью опробковевшие (коричневого цвета) основные корни.

III категория. Саженец, имеющий один побег замещения.

IV категория. Саженец, имеющий два и более побегов замещения.

Побег замещения – побег, проснувшийся из подземной почки, одревесневший до высоты 15 см, диаметром более 0,5 см.

Мы предлагаем Вам:

Высококачественный посадочный материал, полученный при использовании новейших технологий, которые гарантируют сортовую чистоту.

Умеренные цены за счет больших объемов производства (до 1 млн саженцев в год).

Гибкую систему скидок.

Возможность доставки оптовых партий.

Возможность почтового заказа.

Ежегодное обновление ассортимента.

Бесплатные консультации специалистов по выращиванию нашего посадочного материала.

Наш почтовый адрес и телефоны:

350000, Краснодар, а/я 5670.

Тел.: (8612) 55-03-77, 55-65-81

Тел/факс: (8612) 55-49-09

Наши банковские реквизиты:

Коммандитное товарищество "Орлов и компания "Валентина",

Северское ОСБ№1868, ст. Северская,

Краснодарский банк СБ РФ г.Краснодар

почтовый код банка 353240, р/с 40702810030170100321, к/с 30101810100000000602

БИК 040349602, ИНН 2348016148.

Фирма
"ФЛОКС-АВАНТ"

предлагает:

- пластиковые емкости и кашпо
- упаковочный материал для цветов
 - ленты
 - багис
 - фонтаны
- инструменты для флористов
- оборудование



107005, Москва,
ул. Бакунинская, д.4/6, стр.2, 8-й подъезд

Тел/факс: (095) 267-79-59

КЕРАМИКА-СЕРВИС +

Предприятие-изготовитель керамических изделий предлагает:

- ◆ горшки и вазоны для цветов и деревьев (от 0,3 до 25 л)
- ◆ настенные подвесные кашпо
- ◆ изделия для бонсай и икэбана
- ◆ оригинальные сувениры.

Поставки только организациям и частным предпринимателям.

Возможна доставка.

Низкие цены+система скидок.

Приглашаем к сотрудничеству региональные организации.

141200, Московская обл., г.Пушкино,
ул. Заводская, д.9, ПЭМЗ.

Тел.: (095) 475-26-40

Тел/факс: (095) 584-62-39

Пейджер: (095) 974-01-11, абонент 62635.

Учебный центр «ВИСТА»

в сотрудничестве
с Английской Школой Садоводства
предлагает
очный и заочный курс
«Садовый дизайн».

129110, Москва, а/я 141.

Тел.: (095) 280-02-86

Тел/факс: (095) 281-58-58.

Сигулдское общество садоводства
предлагает оптом и мелким оптом
посадочный материал КЛЕМАТИСОВ,
РОЗ и МНОГОЛЕТНИКОВ в широком
ассортименте.

Доставка в Россию.

Латвия, IV-2150, Сигулда, ул. Цесу, 10.

Тел.: (0132) 97-34-43, факс (0132) 97-47-06

Агрофирма «ФЛОС»

рассылает наложенным платежом посадочный материал лучших сортов цветочных, декоративных и плодовых культур, а также семена.

Каталог с полным ассортиментом, предлагаемым фирмой, можно заказать по адресу:

143900, Московская обл., г.Балашиха, РМФПС, а/я 239.

Тел.: (095) 524-11-44. E-mail: flos@mega.ru

Ежедневно с 9 до 20 часов ждем Вас в Садовом центре агрофирмы «Флос» по адресу: Москва, шоссе Энтузиастов, д.26 (2 минуты пешком от ст.м. Авиамоторная),

где всегда в продаже широкий выбор посадочного материала, семян, саженцев декоративных, хвойных и плодовых растений, средства защиты растений от болезней и вредителей, садовый инвентарь, в том числе знаменитый плоскорез Фокина, который позволяет обрабатывать почву без боли в спине и мозолей на руках, а также многое другое.

Питомник: г.Балашиха, шоссе Энтузиастов, д. 2
(территория санатория "Красная Роза"),
тел.: (095) 521-10-22

Телефон для справок: (095) 918-13-49

Факс: (095) 918-13-79





*Живые цветы любых сортов
из Голландии, Эквадора, Израиля,
Южной Африки*

Комнатные растения

*Торговое оборудование,
аксессуары для флористов,
упаковочный материал,
керамика*

*Поставка по индивидуальным
заказам*

Доставка по регионам

*Оформление банкетов,
презентаций,
юбилейных и свадебных торжеств*

*Европейский уровень обслуживания
Удобные подъезд и парковка
Комфортабельный зал ожидания,
кафетерий*

Старлайт

— ЭТО КАЧЕСТВО, КОТОРОЕ НУЖНО ВСЕМ!

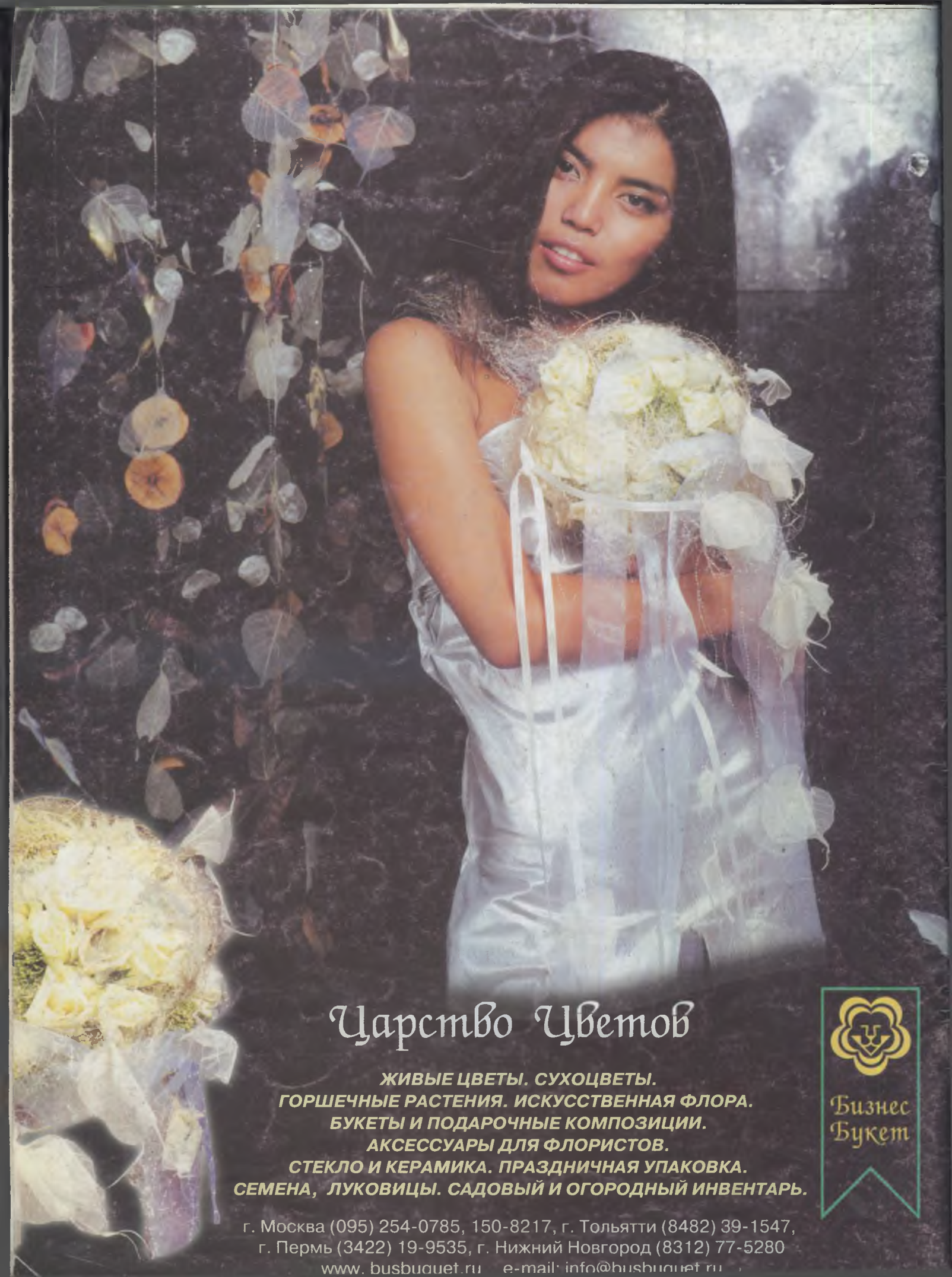
Наш адрес:

117418 МОСКВА, ул. Зюзинская, д. 3

Тел.: (095) 123 1100, 127 6827, 125 1533, факс: 128 0561

E-mail: starli@dialup.ptt.ru





Царство Цветов

**ЖИВЫЕ ЦВЕТЫ. СУХОЦВЕТЫ.
ГОРШЕЧНЫЕ РАСТЕНИЯ. ИСКУССТВЕННАЯ ФЛОРА.
БУКЕТЫ И ПОДАРОЧНЫЕ КОМПОЗИЦИИ.
АКСЕССУАРЫ ДЛЯ ФЛОРИСТОВ.
СТЕКЛО И КЕРАМИКА. ПРАЗДНИЧНАЯ УПАКОВКА.
СЕМЕНА, ЛУКОВИЦЫ. САДОВЫЙ И ОГОРОДНЫЙ ИНВЕНТАРЬ.**

г. Москва (095) 254-0785, 150-8217, г. Тольятти (8482) 39-1547,
г. Пермь (3422) 19-9535, г. Нижний Новгород (8312) 77-5280

[www. busbucuet.ru](http://www.busbucuet.ru) e-mail: info@busbucuet.ru



Бизнес
Букет