

Цветоводство

4.1999

РОССИЙСКИЙ ЖУРНАЛ ДЛЯ ПРОФЕССИОНАЛОВ И ЛЮБИТЕЛЕЙ

ЛИЛИЯ — ЦАРИЦА ЛЕТНЕГО САДА

РОМАНТИЧНЫЕ ЦВЕТНИКИ

ДЕКОРАТИВНЫЕ ПОЛЫНИ

ГАВОРТИЯ И ГАСТЕРИЯ

ISSN 0041-4905



1999. № 4

ОПТОВЫЙ ЦЕНТР

*Широкий ассортимент
срезанных цветов,
декоративно-лиственных,
хвойных и цветущих
растений.*

*Аксессуары для флористов,
керамические изделия.
Доставка цветочной
продукции в регионы России.*

Green Line
Г Р И Н Л А Й Н



г. Москва, ул. Сельскохозяйственная, 35
тел: (095) 181 0474, 189 0967, факс: (095) 180 0148

Двухмесячный научно-популярный иллюстрированный журнал Основан в январе 1958 г. Учрежден издательством "Колос" и ТОО "Редакция журнала "Цветоводство"

ГЛАВНЫЙ РЕДАКТОР
Инна Константиновна
АРТАМОНОВА

НАД НОМЕРОМ РАБОТАЛИ:

Любовь Сергеевна Шашкова
(зам. главного редактора,
отделы науки и рекламы),
Татьяна Анатольевна
Френкина

(отделы промышленного
цветоводства, озеленения,
аранжировки),

Галина Александровна
Николаева

(отдел любительского
цветоводства),

Майя Арсеньевна Кузнецова
(секретариат).

Художественный редактор
Наталья Александровна
Андриевская.

Журнал зарегистрирован в
Министерстве печати и информации
Российской Федерации,
регистрационный номер 0110448
© "Колос", "Цветоводство", 1999

Адрес редакции: 107807 ГСП-6
Москва, Б-78,
Садовая-Спасская, 18
Телефон: (095) 207 28 17
Тел/факс: (095) 207 17 90

Редакция не несет ответственности за
содержание рекламных объявлений.
При перепечатке ссылка на журнал
"Цветоводство" обязательна.

Подписано к печати 17. 06. 99 г.
Формат 60х90 1/8
Бумага мелованная.
Печать офсетная.
Усл. печ. л. 7 Заказ 1330.
Усл. кр.-отт. 28,0

Ордена Трудового Красного Знамени
Чеховский полиграфический
комбинат.
142300, г. Чехов
Московской области.
Телефон (272) 71 - 336
Факс (272) 62 - 536

Розничная цена свободная.

3 В оранжереях и питомниках

Григорьева В. Удостоены наград

Grigorjeva V. Prizes awarded

Шашкова Л. Юбилей хозяйства как
повод для раздумий

Shashkova L. Silver anniversary as cause for
analysis ("Bashkiria's Flowers", Ufa)

Боровой В. Наш опыт выращивания
гвоздики

Borovoy V. Carnation in Kuban Region

Соболева Л. Хорошие семена — залог
успеха

Soboleva L. Good seeds — road to success

12 В мире науки

Шатко В. Их родина — солнечная
Таврида

Shatko V. Crimea wild flowers for gardens



16 Селекция и коллекции

Дубров В. Пионы: в поисках желтого

Dubrov V. In search of yellow peonias

Иванова Н., Киреева М. Несмотря ни
на что, работа продолжается. Вести
из Мичуринска

Ivanova N., Kireeva M. News from Michurinsk

20 Ландшафт и дизайн

Френкина Т. В альбом декоратора

Frenkina T. Tips for garden designers



На конкурс "По городам России".
Новосибирск

"Tsvetovodstvo" urban gardening contest.
Novosibirsk

Партер-рекордсмен (Москва,
Лужники)

Parterre — record winner

Френкина Т. В Центре "Цветущая
Планета" (интервью с
Е.Константиновой)

Frenkina T. "Blossoming Planet" School
(interview E.Konstantinova)

26 Из жизни флористов

Юдаева Е. Чтобы букет дышал летом

Judaeva E. Summer flower arrangement

"Подумаешь, соломенная шляпка!"
"Strow-hat" florist show

В летний день (подвесные
корзинки и контейнеры)
Hanging Baskets for Summertime

34 В саду и дома

Константинова Е. Полынь
ароматная и декоративная

Konstantinova E. Aromatic and ornamental
herbs: artemisia

Маланкина Е. Зеленая аптека. Хмель
обыкновенный

Malankina E. Humulus lupulus

Киселев А. Питание гладиолусов

Kiselev A. Fertilizers for glads



Миляев А. Чудеса, да и только

Miljaev A. Magic garden in Voronezh

Кактусы от А до Я

Cacti from A to Z

Клевенская Т. Гастерии и хавортии

Klevenskaja T. Gasterias and Haworthias

Андреева Н. Мои любимые фиалки.

Уход

Andreeva N. My favorite african violets

Данилина И. Семейный бизнес

Danilina I. "Shirley's House of violets"


50 Кругозор

Никитин Г. Цветы простых очарований

Nikitin G. Flowers in Nabokov lyrics

На первой странице обложки: лилия — царица
летнего сада. Эпюд А. Пергоменщикова,
фирма "Цветы на Сретенке".





*Живые цветы любых сортов
из Голландии, Эквадора, Израиля,
Южной Африки*

Комнатные растения

*Торговое оборудование,
аксессуары для флористов,
упаковочный материал,
керамика*

*Поставка
по индивидуальным заказам*

Доставка по регионам

*Оформление банкетов,
презентаций,
юбилейных и свадебных торжеств*

*Европейский уровень обслуживания
Удобные подъезд и парковка
Комфортабельный зал ожидания,
кафетерий*

Старлайт
— ЭТО КАЧЕСТВО, КОТОРОЕ НУЖНО ВСЕМ!

117418 МОСКВА, Зюзинская, 3
Тел.: 123 1100, 127 6827, 125 1533
факс: 128 0561
E-mail: starli@dialup.ptt.ru

Удостоены наград

Подведены итоги Всероссийского конкурса на лучшую организацию, предприятие сферы жилищно-коммунального хозяйства по эффективности работы в новых экономических условиях. Его организаторы: Госстрой России, Союз работников ЖКХ и ЦК профсоюза работников местной промышленности и коммунально-бытовых предприятий Российской Федерации.

Предварительный этап проводился на местах органами исполнительной власти. В нем приняло участие 896 предприятий, а на рассмотрение конкурсной комиссии Госстроя были представлены материалы от 68 субъектов Российской Федерации.

В заключительном этапе участвовало 360 организаций и предприятий по 24 направлениям деятельности, в том числе предприятия садово-паркового строительства, зеленого хозяйства, декоративного садоводства и цветоводства различных форм собственности.

Дипломами "За эффективную работу и конкурентоспособность в новых экономических условиях по итогам за 1998 год" награждены:

I степени

Открытое акционерное общество "Талантус", Калуга;

Коммунальное унитарное предприятие – городской производственный трест водного и зеленого хозяйства "Торводзеленхоз", Казань, Республика Татарстан.

II степени

Муниципальное предприятие "Декоративно-цветочные культуры", Ижевск, Удмуртская республика;

Муниципальное предприятие "Торзеленстрой", Ставрополь.

III степени

Закрытое акционерное общество совхоз "Декоративные культуры", г. Питигорск, Ставропольский край;

Муниципальное унитарное предприятие "Нижегородзеленстрой", Нижний Новгород.

Почетных грамот Госстроя России удостоены:

Государственное унитарное предприятие – Дендропарк "Лесостепная опытно-селекционная станция", Липецкая область;

Муниципальное предприятие "Городское садово-парковое хозяйство и зеленое строительство", Ярославль.

Положительный опыт предприятий-победителей заслуживает пристального изучения и освещения на страницах журнала "Цветоводство".

● Достижения калужского цветочно-го хозяйства "Талантус" хорошо известны читателям. О них подробно рассказывал генеральный директор предприятия Ю. Казанков в статье "Как достигается стабильность" (№2, 1999). Имея высокую техническую оснащенность и современную производственную базу, "Талантус" внедряет наиболее выгодные в рыночных условиях культуры. Предприятие оказывает значительное влияние на развитие отечественного цветоводства.

Второе важнейшее направление де-

которая состоит из трех крупных озер и соединяющих их протоков "Озерная долина" длиной 10 км и шириной около 0,5 км занимает вместе с прилегающими низменностями несколько сот гектаров. В процессе реконструкции безжизненные бетонные берега превратились в откосы, покрытые зеленым дерном. Территория приведена в порядок, удалены аварийные деревья и многочисленная поросль, созданы газоны и цветники, очищено дно от ила.

На протоке Булак установлены каскады фонтанов, которые тысячами брызг освежают воздух транспортной магистрали.

Возрождается судоходство по озерам Кабан, которое не функционировало 80 лет.



Живописны парки, скверы и зеленые улицы Казани.

ятельности хозяйства — проверка и адаптация импортного посадочного материала для выращивания в закрытом грунте в условиях России.

● Неповторимый облик столицы Татарстана во многом определяют ее зеленые насаждения и водные пространства. Содержание и улучшение городского ландшафта требует не только больших капиталовложений, но и любви к своей работе.

Казанский трест "Торводзеленхоз" обслуживает около 1000 га зеленых территорий. В 1998 г. приоритетными направлениями его деятельности стали капитальное строительство и ремонт мест отдыха горожан.

Все больше внимания уделяется оздоровлению городских водоемов. Трест на конкурсной основе получил подряд на благоустройство водной системы Кабан,



● Тепличное хозяйство «Декоративно-цветочные культуры» г. Ижевска за год увеличило объем реализации на 60%, рентабельность на 163%. Внедрение современных сортов, новой техники и оборудования, энергосберегающих технологий, в частности израильской системы капельного орошения, повысило урожай цветов с 1 м² на 17%. Выход роз с одного куста вырос на 27%. Количество некондиционной продукции упало с 57% до 18%.

● Ставропольский «Горзеленстрой» — один из старейших в отрасли. Высокий профессионализм работников позволяет им создавать в городе неповторимый зеленый наряд.

Слагаемые успеха — тщательная проработка дендропроектов, широкий ассортимент и отличное качество посадочного материала.

Располагая производственной базой и прекрасными маточниками коврово-мозаичных культур, предприятие использует только свою рассаду, что значительно удешевляет цветочное оформление.

Канны, сальвия, агератум, петуния и другие летники, оттененные ковровыми, украшают улицы и скверы города, делая его одновременно торжественным и спокойным. Здесь есть и классические партеры, клумбы, рабатки, и современные цветники. Возрождены ковровые вазы, лепные клумбы. Используя старинные технологии, специалисты предприятия разрабатывают новые формы декора.

Все цветники содержатся в идеальном порядке.

Живые изгороди вдоль основных магистралей и на перекрестках дорог помогают в борьбе с выбросами автомобильного транспорта. При этом они являются украшением города, поскольку содержатся в стрижке (на каждой улице

— своя форма). В летний период живые изгороди дополняются яркими красочными лентами цветов.

● Совхоз «Декоративные культуры» Пятигорска выращивает в питомнике более 40 пород деревьев и кустарников. Они пользуются большим спросом не только в Ставропольском крае, но и за его пределами. Продукция ежегодно экспонируется на российских и международных выставках. Постоянно обновляется сортимент роз (маточная коллекция насчитывает 82 сорта).

В оранжереях совхоза выращивается 15 культур на срезку и более 30 — горшечных. Специалисты плодотворно работают над улучшением качества продукции, внедряя новые сорта и технологии.

● «Нижегородзеленстрой» — одно из крупнейших предприятий России. Оно занимается ремонтом и содержанием зеленых насаждений, обслуживает фонтаны. Важный объект — зона отдыха в лесопарковом хозяйстве «Щелоковский хутор» (более 300 га) с каскадом из трех прудов (15,5 га). Здесь восстановлены плотины, благоустроены дороги, отремонтированы малые архитектурные формы, водоемы очищены от донных отложений.

В 1998 г. предприятие вошло в состав финалистов международной выставки «Нации в цвету».

● Лесостепная опытно-селекционная станция в Липецкой области — ведущее научно-производственное предприятие по сохранению и воспроизводству редких и ценных видов и сортов декоративных древесных.

Интродукция и изучение растений в постоянных коллекциях Лесостепной станции — одно из основных направ-

Пятигорск. В теплице совхоза «Декоративные культуры» цветет фрезия.

лений ее научной деятельности.

В настоящее время в коллекциях насчитывается около 1800 видов, форм, сортов и разновидностей деревьев и кустарников из Европы, Азии, Америки.

Ежегодно, весной и осенью, из производственного питомника ЛОСС, где выращиваются проверенные в местных условиях виды, реализуется посадочный материал для озеленения городов и сел России, создания дендропарков. В целом в производственном и интродукционном питомниках насчитывается более 100 наименований. Среди них сортовые сирень, чубушники, розы, а так же многолетники (пионы, флоксы, астры). Сегодня на ЛОСС внедряются новые технологии выращивания хвойных пород повышенного спроса.

● «Торзеленхозстрой» г. Ярославля — крупнейший специализированный комплекс по строительству, реконструкции, ремонту и эксплуатации зеленых насаждений города, занимающих площадь около 500 га.

Применение новых материалов, технологий и оборудования позволяет значительно экономить средства, снижать долю ручного труда.

Предприятие славится своим опытом создания ковровых цветников и объемных ваз.

Оно регулярно участвует в подрайонных конкурсах. В 1998 г. им выигран тендер более чем на 20 объектов благоустройства. В частности, выполнен ковровый цветник на территории Центра подготовки космонавтов в Звездном городке Московской обл.

Положительный опыт цветоводов и озеленителей России будет изучаться на семинарах для специалистов и руководителей предприятий зеленого хозяйства, декоративного садоводства и цветоводства.

Калужский «Галантус» и казанский «Горводзеленхоз» — базовые предприятия для проведения семинаров по повышению квалификации работников отрасли.

Внимание!

По итогам работы за 1999 год Госстроем России будет вновь проведен Всероссийский конкурс на лучшую организацию, предприятие сферы ЖКХ (садово-парковое строительство, зеленое хозяйство, декоративное садоводство, промышленное цветоводство).

В. ГРИГОРЬЕВА,

главный специалист

Управления жилищно-коммунальной

сферы Госстроя России



Юбилей хозяйства как повод для раздумий

“Отрадно, что в последнее время в журнале стали чаще появляться статьи об отечественных хозяйствах. Интересно, конечно, узнать, как работает цветочная индустрия Голландии и других западных стран, какие появляются новые сорта и технологии. Такие публикации необходимы, чтобы российские цветоводы были в курсе последних достижений научной мысли, селекционных изысканий и др. Однако еще больше хотелось бы знать, как живут наши хозяйства, выращивающие цветы, которые по цене более доступны рядовому покупателю, чем импортные. Последние после кризиса 17 августа перешли в разряд недоступной роскоши. Меня от души порадовали успехи калужских цветоводов, у которых и ассортимент широкий, и качество высокое, не хуже, чем у голландцев. Плодотворно сотрудничает с французскими цветоводами Ульяновский совхоз в Москве. Интересными показались поиски своего пути у молодой фирмы “Глост”. Хотелось бы позвать руку директору Барнаульского хозяйства В. И. Герингу, который не только выращивает отличные цветы, но и проявляет заботу о коллективе, думает о том, как живут семьи рабочих. Может быть, стоит ввести специальную рубрику, в которой рассказывалось бы о том, как сегодня в условиях постоянных “временных трудностей” выживает российское цветочное хозяйство”.

*Л. Виноградов, цветовод-любитель
Самара*

Письма, подобные приведенному, не редкость в нашей почте. Действительно, некоторые цветочные хозяйства не выдержали суровой действительности и прекратили свое существование, лишив многих россиян возможности покупать цветы по доступным ценам. И тем дороже опыт тех предприятий, которые несмотря на все трудности, продолжают работать и радовать нас прекрасной

*Генеральный директор ОАО
“Цветы Башкирии” В. Д. Шершнев.*



продукцией. Недавно мне довелось побывать в ОАО “Цветы Башкирии” в Уфе, впечатлениями об этом посещении мне хотелось бы поделиться с читателями журнала.

Юбилей — это не только праздник, но и повод для раздумий, подведения итогов, построения планов на будущее. Вот и приближающееся 25-летие совхоза (ныне ОАО) “Цветы Башкирии” побудило руководство хозяйства к размышлениям о том, что же хорошего было сделано за прошедшие годы, где недоработали, а главное — какие перспективы вырисовываются на ближайшее и более отдаленное будущее.

“Цветы Башкирии” начинались с 3000 м² защищенного грунта и 88 га — открытого. Штат насчитывал 240 человек. Сегодня объемы производства значительно выросли, а количество работающих практически не изменилось. Основные культуры защищенного грунта — роза, гвоздика, хризантема, калла, горшечные растения. Весной хозяйство выдает большие объемы рассады летников, многолетников, оранжерейно-обсадных культур. В открытом грунте на территории питомника выращиваются деревья и кустарники. Ежегодно на площади до 160 га высевают зерновые — пшеницу и гречиху. Урожаем расплачиваются с поставщиками, некоторое количество выделяют сотрудникам. Есть небольшая пекарня, где из своей муки пекут хлеб, да какой! Его с удовольствием берут магазины по договорам, а в самом хозяйстве покупают не только свои работники, но и жители близлежащих районов.

В хозяйстве главная культура — роза (2 га защищенного грунта), выращивают более 30 сортов, в том числе новинки французской селекции. В среднем получают 70 штук с 1 м². По сегодняшним меркам это не так много, но если учесть, что кусты выращивают на земляном субстрате и не досвечивают (дорого!), то показатель совсем неплохой. Все посадки роз и гвоздики оборудованы системой капельного полива (“Нетафим”, Израиль), которая действует уже год. Результат — экономия воды, удобрений, трудозатрат. В 1998 г. получили 891,9 тыс. шт. роз, и это не предел. Производство ограничено спросом, который сегодня в силу экономических причин не растет, хотя цены на продукцию невысоки (к примеру, роза длиной 80 см стоит всего 25 руб.), а оптовые покупатели могут приобрести цветы со значительной скидкой.

Здесь возникает все та же проблема координации деятельности наших хозяйств и торговых организаций и фирм. Зачем, скажем, везти в Уфу и ближайшие города розы из Голландии или Эквадора, когда “Цветы Башкирии” могут без проблем снабдить их своей продукцией достаточно высокого качества. Последнее могу засвидетельствовать: розы из Уфы стояли у меня в Москве в течение 18 дней.

Гвоздики производятся меньше (397 тыс. шт.), в основном голландские сорта. Черенки раньше закупали, теперь это накладно, в связи с чем заложили маточники, наладили выпуск своего посадочного материала.

Из срезочных культур кроме розы и гвоздики выращиваются каллы (44,8 тыс.), хризантемы (131,3 тыс.), к весенним праздникам — выгоночные тюльпаны (в 1998 г. — 1,6 тыс., в 1999 г. — 60 тыс. шт.).

Популярностью у населения города пользуются горшечные растения, здесь их производят в больших количествах и широком ассортименте (около 100 различных наименований). Среди них красивоцветущие и декоративнолиственные, широко известные и редкие культуры. В этом году горшечных будет выпущено около 30 тыс. Большим спросом пользуются драцены, агавы, фикусы, кипарисы, туи, филодендроны, пальмы.

К весне для городского озеленения в хозяйстве выращивают большое количество рассады. Здесь несколько видов и сортов летников, а также оранжерейно-обсадных культур (3 разных бегонии, сальвия, петуния, ирезине, пеларгония, клещевина, колеусы, цинния, тагетес, астра, антирринум, георгины, плектрантус и др.), причем все растения в горшочках и или стаканчиках, так что приживаемость практически 100%-ная. Кроме того, городским озеленителям “Цветы Башкирии” предлагают многолетники. Стоимость одного растения невелика, всего 1 руб., поэтому их берут очень охотно. Кстати говоря, все эти растения, а также рассаду томатов, капусты, огурцов, перцев, баклажанов продают и частным потребителям. В последние годы стали к весне готовить композиции в ящиках для балконов. Посадочный материал можно приобрести непосредственно в хозяйстве, но для удобства жителей Уфы организуют выездную торговлю.

Весной и осенью питомник реализует саженцы плодовых и декоративных кустарников и деревьев. Ассортимент здесь тоже достаточно широкий — малина, смородина, барбарис, хеномелес, арония, рябина, калина, розы морщинистая и даурская, чубушник, сирень, декоративные яблоня и груша, пятилетние саженцы березы и липы, десятилетние — ели канадской и колючей и др. Выращиванием этих растений занимается специальная бригада (15 человек). К сожалению в последнее время озеленители берут все меньше и меньше деревьев и кустарников для городских нужд. Причина очень простая — снижение бюджетного финансирования. Поэтому работники питомника сменили ориентиры и начали производить продукцию с закрытой корневой системой в контейнерах, которая пользуется большим спросом у частных потребителей. С большим удивлением я узнала, что недавно в системе городского озеленения заложен свой питомник. Это вызвало некоторое недоумение, ведь возможность “Цветов Башкирии” в этой области далеко не исчерпаны. Даже если допустить, что ассортимент питомника не устраивает уфимских озеленителей, его нетрудно расширить, обогатить новыми интересными и нужными городу породами. Решив про-

В цехе сортировки готовой продукции.





Старейший цветочный магазин в центре Уфы предлагает покупателям продукцию, выращенную в хозяйстве.

Фрагмент оформления зимнего сада одного из коммерческих банков Уфы, выполненного сотрудниками "Цветов Башкирии".



блему именно таким образом, городские власти проявили бы рачительность и хозяйский подход.

Бригада, работающая на питомнике, зимой делает корзины, кашпо, настенные панно, прекрасную мебель из лозы (кстати, здесь заложены большие плантации ивы). Постоянный заказчик продукции — Уфимский молочный завод, который приобретает оптом корзинки для адыгейского сыра.

Вся продукция хозяйства продается в 9 магазинах, принадлежащих ОАО "Цветы Башкирии". Они хорошо оформлены, цветы и горшечные растения — не замороженные, как это часто бывает, а ухоженные. Хотелось бы, конечно, чтобы хоть один из магазинов преобразовался в садовый центр, столь необходимый в таком

Модная плетеная мебель — одно из направлений деятельности предприятия.



большом городе, как Уфа, и в котором можно было бы купить абсолютно все, что необходимо садоводу и любителю комнатных растений. Решить эту проблему не сложно, но здесь нужны свободные средства. Помимо магазинов в городе, на территории хозяйства есть киоск для оптовых покупателей.

Нельзя не сказать еще об одном направлении деятельности предприятия, которое сегодня называют модным словосочетанием "ландшафтный дизайн". Мне показали зимние сады, созданные по проекту и под руководством старейшего сотрудника хозяйства Николая Николаевича Карлова. Первый из них — в детском садике Линеино-производственного участка "Баштрансгаза" (районный центр Кармаскалы), второй — в холле коммерческого "Социнвестбанка" (Уфа). Должна сказать, что работа выполнена на высоком профессиональном уровне, так что и здесь перспективы намечаются большие,

ведь ассортимент растений для такого рода деятельности практически неограничен.

Нарисованная картина дает общее представление о "Цветях Башкирии" и здесь самое время сказать несколько слов о генеральном директоре хозяйства Владимире Дмитриевиче Шершове и его коллективе. Я абсолютно убеждена, что благополучие или неблагополучие предприятия целиком и полностью зависит от его руководителя (возможно, профессиональные экономисты сочтут такую точку зрения субъективной и неправомерной, не учитывающей экономические реалии). Заинтересованный, прогрессивный, любящий свое дело руководитель, который досконально вникает не только в производственный процесс, но и болеет за своих работников, в значительной степени определяет успех дела. Такой директор подбирает команду единомышленников, которой под силу решить большинство проблем.

Судите сами: зарплата в хозяйстве, хотя и не такая высокая, как хотелось бы (в среднем 813 руб.), но выплачивается без задержек. Нет и долгов по налогам. Вовремя оплаченный газ обеспечивает предприятию 30%-ную скидку на этот вид топлива. Ведется постоянная кропотливая работа по внедрению новых сортов и технологий. Активный помощник директора в этом деле — главный агроном Л.И. Гаева.

Социальные проблемы хозяйства всегда рассматриваются руководством как первоочередные. Когда в 1982 г. "Цветы Башкирии" переехали на нынешнюю территорию, вокруг стояли только бараки-развалюхи. С тех пор построено более 2700 м² благоустроенного жилья. Совсем недавно, в 1998 г., несмотря на финансовые трудности, кризисы и прочие проблемы сдали новый дом (1500 м²). Строится теплица (1600 м²) и 3-этажный 24-квартирный дом для сотрудников. Квартиры в нем можно будет купить в рассрочку, выплачивая деньги в течение 10 лет. В перспективе — строительство еще одного дома.

Поскольку "Цветы Башкирии" расположены на окраине Уфы, автобус ежедневно возит детей сотрудников в школу и из школы. В столовой предприятия можно вкусно и дешево победать, в меню всегда — свежие овощи (их получают по договору с овощным хозяйством), теплый душистый хлеб из своей пекарни, на столах — цветы, что создает уют и домашнюю атмосферу. Сотрудникам предоставляются льготные путевки в дома отдыха и санатории.

Хозяйство помогает своим работникам, предоставляя сельхозтехнику для обработки огородов. Практически бесплатно можно получить овощную рассаду для личного участка.

Конечно, нерешенных проблем тоже достаточно. Так, к примеру на балансе "Цветов Башкирии" одноименный поселок, в котором проживает около 500 человек (только 80 из них работают в хозяйстве). Из бюджета на него не выделяется ни копейки, нет и тех дотаций, которые получают городские жилконторы. Так что все дыры, а их немало, приходится латать предприятию, выделяя средства из прибыли.

Серьезный вопрос, который необходимо решить на государственном уровне (актуальный и для других хозяйств) заключается в следующем: относится ли производство цветов к сельскохозяйственной отрасли. Непонятно, почему предприятия, выращивающие овощи, имеют налоговые льготы, а цветочные их не имеют. Хотелось бы раз и навсегда внести ясность в эту проблему.

В планах хозяйства — расширение сети магазинов, доставка на дом букетов и композиций жителям Уфы, обслуживание иногородних заказчиков, расширение ассортимента срезочной продукции, в том числе выращивание аранжировочной зелени для букетов и композиций и многое другое.

В общем, хозяйство, которое не только решает текущие проблемы, но и без опаски заглядывает в будущее, строя "планов громадьё", с легкой душой может отмечать свой юбилей. Определенно он будет не последним.

Л. ШАШКОВА

Наш опыт выращивания гвоздики

В недалеком прошлом ремонтантная гвоздика была в нашей стране основной оранжевой культурой, но потом ее вытеснил импорт. Краснодарское хозяйство "Крокус" решило добиться таких урожаев и качества гвоздики, чтобы сделать ее конкурентоспособной.



Широко изучив современный асортимент, мы выбрали для производственного испытания целый ряд сортов различных окрасок израильской и голландской селекции: 'Юри', 'Дона', 'Тундра', 'Миледи', 'Таси', 'Венеция', 'Каспер', 'Рандеву', 'Хай Лайт' и др.

За месяц до посадки черенков тщательно готовим почву. Смесь состоит из равных частей листового перегноя, речного песка, коровьего навоза-сыпца и верхнего слоя полевой земли из-под люцерны. На 1 м³ по результатам агрохимического анализа добавляем по 1 кг двойного суперфосфата и нитроаммофоски. Растительный слой на грядах составляет 20 см.

Закладку плантации проводим в марте (укорененные черенки получаем от фирм-производителей). Посадка ведется двойными рядами по схеме 12,5 см х 12,5 см (со световыми проходами).

Очень важно не допускать заглубления черенков.

Сразу после посадки гряды обильно поливаем теплой водой (25-30°), а на следующий день для профилактики фузариоза — раствором тачигарена из расчета 40 г на 10 л воды на 1 м². Черенки приживаются на 3-4-й день.

Через 15-20 дней после посадки формируем растения методом одинарной прищипки с оставлением 3 пар листьев. Затем сразу начинаем еженедельные подкормки раствором минеральных удобрений (NPK 2:1:1). С началом бутонизации соотношение питательных элементов изменяем, повышая дозы фосфора и калия (NPK 1:2:2).

По мере роста гвоздики устанавливаем опорные сетки итальянского производства с размером ячеек 7х10 см. Первый ярус натягиваем на высоте 15 см, второй — еще через 15 см, а последующие

— через 20 см. Всего монтируется 7 ярусов сетки, а на высокорослых сортах 'Юри', 'Каспер' и 'Тундра' — 8-9.

Регулярно заправляем отрастающие побеги в ячейки, чтобы стебли не искривлялись. Выщипываем боковые бутоны.

Самым вредоносным при выращивании гвоздики является фузариозное увядание растений. Это заболевание усиливается в жаркие летние месяцы и способно вызвать значительную гибель растений. В нашей практике наблюдался отпад до 7 %, большей частью у сортов 'Даллас', 'Дона' (фирма "Шеми").

Для выращивания здоровой срезки гвоздики необходимо правильно продумать весь комплекс защитных мероприятий.

Хорошие результаты в борьбе с фузариозом показали проливки посадок раствором тачигарена, но этот препарат очень дорогой. Неплохо сдерживают распространение болезни бенлат и цинеб.

Для борьбы с паутинным клещом опрыскиваем растения растворами интимиака и фитоверма в рекомендуемых дозах.

Для уничтожения тлей успешными оказались обработки хостаквиком и БИ-58 (новое поколение).

Из-за того, что выращивание гвоздики ведется без досвечивания, зимой интенсивность цветения снижается, растения вытягиваются, побеги становятся ломкими. В условиях Краснодара, начи-

ная с ранней весны, подобные негативные явления исчезают.

Растрескивания чашки у нас не наблюдалось, что указывает на правильный режим температур, особенно в соотношении дневных и ночных. В жаркие летние месяцы развивался более мелкий цветок, чем в прохладное время.

Первый массовый сбор продукции после посадки проходит в августе-сентябре, следующий — в феврале-марте, а затем каждые 70-80 дней. Цветоносы срезаем с 7 междоузлиями, что позволяет иметь срезку длиной 70-80 см. Высокорослые сорта 'Юри', 'Каспер', 'Тундра', 'Дона' снимаем с 10-12 междоузлиями (более 1 м).

Наиболее урожайными в нашем хозяйстве оказались: 'Юри', 'Тундра', 'Кастелларо', 'Саксес', 'Каспер'. Их продуктивность за 2 года составила 24-32 шт. с одного растения. Самые низкие показатели отмечены на сортах 'Хай Лайт', 'Рандеву', 'Таси' — 12-17 шт.

По комплексу декоративно-хозяйственных признаков (длина и прямизна стебля, величина цветка, сочность окраски, стойкость срезки, транспортабельность и др.) мы выделили для себя гвоздики 'Дона', 'Тундра', 'Кастелларо', 'Таси', 'Каспер' и решили отказаться от 'Хай Лайт', 'Миледи', 'Венеция', 'Мабел'.

После сбора цветы сразу сортируем, пакуем по 25 шт. в перфорированные полиэтиленовые пакеты и ставим в раствор сульфата алюминия на 2 часа. В последующем проводим сухое хранение при температуре 2° до реализации.

Ремонтантная гвоздика нашего производства отмечена серебряной медалью ВВЦ на выставке "Цветы-98".

В.БОРОВОЙ,
кандидат биологических наук,
зам. генерального директора
по агрономии.

"Крокус", Краснодарский край.



'Дона'



'Каспер'



'Тундра'

В саду царит лето, а истинный цветовод уже готовится к новому посадочному сезону. Сядет вечером на лавочку, окинет взором плоды своих трудов, полюбуется пышными клумбами. И задумается: а что бы еще посадить такое, что-нибудь этакое, чтоб побаловать душеньку. Вот лишь несколько наших "изюминок", которые внесут элемент новизны даже в самый совершенный сад.



'Блэк Хиро'

ПАРАД ЛУКОВИЧНЫХ

Ежегодно ассортимент этих культур, насчитывающий более 300 наименований, пополняется 15 новинками мировой селекции. Назовем лишь некоторые из них.



'Александр Пушкин'



'Юрий Долгорукий'

Тюльпаны. Класс Триумф всегда отличался яркостью, необычностью, но сорт 'Александр Пушкин' превзошел все наши ожидания. Настоящий аристократ! Элегантные форма и окраска (черно-фиолетовая с ярко-белой каймой) ставят этот тюльпан в ряд шедевров. Из Лилиецветных выделяется нарядным светящимся колером 'Юрий Долгорукий'. А среди махровых наконец-то появился действительно черный 'Блэк Хиро' (спорт от легендарного 'Квин оф Найт') с огромной чашей, до 14 см в диаметре, таинственного глубокого цвета.

Нарциссы. Чарующим нежным ароматом наполняет сад 'Княжич'. 'Модерн Арт' поражает необычной гофрированной ярко-оранжевой коронкой. Двуцветный махровый, ослепительно белый с желтым 'Трейт Лип' относится к поздним сортам, а зелено-вато-желтый с длинной белой коронкой 'Дэйдрим' — к ранним.

Фритиллярия, или рябчик, — в особой моде. В ассортименте НК есть разные виды: р. шахматный, р. Михайловского, р. персидский и, конечно, все вариации р. императорского. В этом году блистает сорт 'Царская Корона' необычной окраски — желтый с продольными красными штрихами. Посадив его рядом с тюльпаном 'Александр Пушкин', вы получите эффектную композицию.



'Царская Корона'



'Модерн Арт'



'Княжич'



'Дэйдрим'



В МИКСБОРДЕРЕ, ГРУППЕ, НА СРЕЗКУ

Многочисленным любителям Бородатых ирисов наверняка понравится оригинальный сорт 'Салтанз Пэлэс' с необычной коричневой окраской лепестков. Эта гамма сейчас в особой моде у садовых дизайнеров. Высота цветоноса 70 см.

В КУХОННОМ САДИКЕ

Декоративные овощи пользуются особым спросом у знатоков. С их помощью создаются нарядные уголки близ мест летней трапезы, которые англичане называют "китченгарден", а немцы — "кухенгартен". В качестве емкостей в ход идут чугунки, медная посуда или керамика. Идеальная новинка для такого "прикола" — кустовая спаржевая фасоль Хистия. Компактные растения хороши и в грунте, и в контейнере. Яркие красно-белые соцветия сменяются длинными (18-20 см) зелеными вкусными бобами.

В АЛЬПИНАРИИ, БОРДЮРЕ, СРЕДИ ЛУКОВИЧНЫХ

Анемона бланда, или ветреница нежная (*Anemone blanda*), — это свежесть весеннего сада. Ее приветливые цветки с золотым центром бывают ярко-голубыми, белыми и даже двуцветными, малиново-белыми. Разрастается куртинами высотой 7-12 см. Клубни высаживают на солнечных участках или в полутени в августе-сентябре. Почву мульчируют торфом. Зимует в грунте под легким укрытием.



В ВОДОЕМЕ

Разноцветные нимфеи, или водяные лилии, — это подлинные жемчужины сада, его гордость и радость. Вчера вы пытались развести хоть самую простую кувшинку в своем прудике, а сегодня к вашим услугам — специальные сорта. Среди них есть крупноцветковые и миниатюрные, белые, розовые, желтые, красные, медно-бронзовые.

Сортовые нимфеи, в отличие от природных видов, цветут непрерывно с начала лета до наступления сильных заморозков. Они предпочитают солнечные места, а в глубокой тени могут не зацвести.

Время покупки и посадки — с мая по октябрь.



МОСКВА, ВВЦ, павильон № 124 "Круговая кинопанорама", тел.: (095) 181 90 80, 181 94 15, факс: (095) 246 48 96 (аб. 182)

ЩЕЛКОВО: тел.: (09656) 70 582, 70 682, факс: 70 602

СЕМЕНА ПО ПОЧТЕ: 129223, Москва, а/я 6Б

E-MAIL: nc_seeds@mail.sitek.ru

ХОРОШИЕ СЕМЕНА — залог успеха*

БЕГОНИЯ (Бегониевые)

Б. вечноцветущая (*Begonia semperflorens*). Однолетнее неприхотливое растение с мелкими белыми, розовыми, шарлаховыми, красными обильными цветками, светло-зеленой или красной листвой, очень продолжительным цветением. Используют как комнатную культуру и для оформления цветников, рабаток, высаживают в цветочницы.

2000 семян, октябрь-март, 15-20, 22-24°.

БОДЯК (Сложноцветные)

Б. японский (*Cirsium japonicum*). Многолетник высотой 90 см. Используется для срезки. Известны сорта 'Пинк Бьюти' ('Pink Beauty') со светло-розовыми соцветиями и 'Роза Бьюти' ('Rosa Beauty') с карминово-красными.

3-5. февраль-май, 10-14, 18° **.

БОНГАРДИЯ (Барбарисовые)

Б. золотистая (*Bongardia chrysogonum*). Многолетник высотой 40 см с очень декоративными желтыми или оранжевыми цветками. Цветет в марте-апреле. Вздутые плоды на тонких стеблях используют как сухоцветы. Высаживают на каменистых горках. Сеянцы зацветают на 6-й год.

2. октябрь-ноябрь (в открытом грунте), весна.

БРАХИКОМА (Сложноцветные)

Б. иберисолистная (*Brachycome iberidifolia*). Теплолюбивый обильноцветущий однолетник высотой 25-30 см с изящными сильноразрезными листьями. Соцветия белые, пурпурные, розовые. Известен сорт 'Блаустернхен' ('Blausternchen') высотой 20 см с голубыми соцветиями. Используют как балконное и горшечное растение, высаживают в цветники на светлых участках с плодородной почвой.

0.0025-0.0030, февраль (в теплицах), апрель-июнь (в открытом грунте).

БРОВАЛЛИЯ (Пасленовые)

Б. красивая (*Browallia speciosa*). Компактный однолетник высотой 20-50 см. с красивыми обильными голубыми цветками. Используется как горшечное растение, цветет в зимнее время. Известны низкорослые (20 см) сорта 'Блауглокхен' ('Blauglockchen') с голубыми цветками, 'Блю Тролл' ('Blue Troll') со светло-голубыми, 'Уайт Тролл' ('White Troll') с белыми.

0.5. круглый год, 15-25, 18°.

БУКАШНИК (Колокольчиковые)

Б. многолетний (*Jasione perennis*). Многолет-

ник высотой 50 см, с красивыми голубыми цветками, цветет в июне-августе. Высаживают в миксбордеры, группами на газоне.

0.5, январь-апрель, 14-20, 15-18°.

БУРАЧОК, син. АЛИССУМ, ЛОБУЛЯРИЯ (Крестоцветные)

Низкорослое раннецветущее растение, используется в ковровых цветниках, бордюрах, каменистых садах.

Б. скальный (*Alissum saxatile*). Холодостойкий многолетник с обильными желтыми цветками, собранными в соцветия. Идеальное растение для каменистых садов.

Б. морской (*Alissum maritima*). Популярный холодостойкий летник с обильными белыми или пурпурными цветками, с сильным медовым ароматом.

5, апрель-июль, 15-25, 18°.

ВАСИЛЕК (Сложноцветные)

Однолетние и многолетние растения высотой от 50 до 100 см, используют для срезки, высаживают в миксбордеры.

В. душистый (*Centaurea suaveolens* = *Amberboa ambergol*). Многолетник высотой 65 см, с очень красивыми золотисто-желтыми соцветиями.

10, март-апрель, 12-18, 15°.

В. американский (*C. americana*). Высокий (до 100 см) однолетник, выращивается для срезки. Известен сорт 'Джолли Джокер' ('Jolly Joker') с нежно-лиловыми, крупными (6-8 см в диаметре) соцветиями.

В. горный (*C. montana*). Многолетник высотой до 60 см, с крупными голубыми соцветиями.

В. крупноголовый (*C. macrocephala*). Высокий (до 100 см) многолетник, с красивыми желтыми соцветиями.

40, май-июнь, 14-18, 16°.

В. мускусный (*C. moschata*). Однолетник высотой до 60 см, с очень красивыми соцветиями желтой, белой, пурпурной, розовой окраски с приятным ароматом.

10, март-апрель, 12-18, 15°.

В. синий (*C. cyanus*). Однолетник высотой 70-80 см. Известна сортосерия Плена Грандифлора с очень крупными красивыми махровыми соцветиями различной окраски — светло-голубой, розовой, красной, белой и др.

10, март-апрель, 12-18, 18°.

ВАТОЧНИК (Ластовневые)

В. клубневый (*Asclepias tuberosa*). Многолетник, выращиваемый как летник, высотой до 60 см. Соцветия оранжево-красные, душистые. Растение цветет с апреля до ноября. Высаживают группами на засушливых участках.

В. курассавский (*A. curassavica*). Многолет-

ник, высотой 80 см, выращиваемый как однолетнее растение для комнатной культуры, изредка для цветников открытого грунта южных регионов страны. Цветки душистые, шарлахово-красные с желтым центром, собранные в соцветия. Цветет с начала июля до осени. Используют для срезки, горшечной культуры.

7, январь-март, 7-14, 18°.

ВЕНИДИУМ (Сложноцветные).

В. пышный (*V. fastuosum*). Однолетник высотой 60-70 см, соцветия оранжевые с темно-коричневым центром. Используют для посадки в цветники, бордюры.

2, март-апрель, 10-14, 15-20°.

ВЕРБЕЙНИК (Первоцветные).

В. точечный (*Lysimachia punctata*). Корневищный многолетник с прочным стеблем высотой 1 м, цветки желтые, собранные в соцветия, цветет в июне-августе. Используют в миксбордерах, группах, на срезку.

1, январь-май, 10-18, 18°.

ВЕРБЕНА (Вербеновые).

Вербена гибридная (*V. x hybrida*). Многолетник, выращиваемый в умеренной зоне как летник. Сорта серии Дерби — компактные, высотой 20-25 см, с яркими красными, лососево-карминовыми, светло-розовыми, шарлаховыми цветками с белым глазком или без него.

У компактных сортов (высота 20 см) 'Аметист', 'Кристалл', 'Делайт', 'Министар', 'Спаркл' и других — крупные голубые, белые, шарлахово-красные, кораллово-розовые цветки с глазком или без него. Используется в ковровых цветниках, бордюрах, рабатках.

В. канадская (*V. canadensis*). Компактное растение высотой 20 см с темно-красно-фиолетовыми цветками. Используется в ковровых цветниках, бордюрах, рабатках.

В. повислая (*V. pendula*). Ампельное растение со светло-фиолетовыми цветками, продолжительным цветением. Выращивается на балконах, в подвесных корзинках.

20, февраль-апрель, 10-20, 16-20°.

В. жесткая (*V. rigida*). Растение высотой 30-40 см, с фиолетовыми цветками, цветет в июле-октябре. Используется в каменистых садах, рабатках.

5, январь-март, 16-20, 20°.

ВЕРОНИКА (Норичниковые).

В. колосковая (*Veronica spicata*). Многолетник высотой 60-70 см, с голубыми или синими цветками, собранными в колосовидные соцветия. Выращивается на срезку.

0.5, апрель-июль, 8-14, 16-18°.

Л. СОБОЛЕВА

* Продолжение. Начало см. в №№ 1, 2, 3, 1999.

** После описания вида приведена следующая информация: 3-5 (количество семян в граммах, необходимое для получения 1000 растений, срок посева (февраль-май), на какой день появляются всходы (10-14), температура прорастания (18°).

Миллион роз от “Валентины”

Трудно представить себе садовода, который бы не мечтал выращивать на своем участке царицу цветов, но удается это далеко не каждому.

Чтобы вырастить обильно и непрерывно цветущий куст, получить высокого качества срезку, надо правильно посадить саженец, вовремя и в нужных пропорциях подкормить растения, тщательно укрыть на зиму и т.д. Одно из важнейших составляемых успеха — качественный посадочный материал. Где же его приобрести? В этом вопросе необходимо довериться профессионалам и покупать посадочный материал у хорошо зарекомендовавших себя фирм, компаний, совхозов, научно-исследовательских учреждений. Именно они определяют общий уровень требований по сортименту, чистосортности, здоровью, технологиям выращивания.

Такие профессионалы работают в компании “Валентина” под Краснодаром, которая существует на российском рынке уже более 10 лет. По итогам прошлого года ее вполне можно назвать крупнейшим производителем корнесобственных саженцев высокопродуктивных выгоночных сортов роз.

В картотеке отдела продаж компании собраны десятки адресов крупных хозяйств, которые стали постоянными партнерами “Валентины”. Однако немало внимания уделяется средним и мелким предпринимателям и, конечно, цветоводам-любителям. Последние далеко не всегда имеют возможность приехать за саженцами непосредственно в тепличный комплекс. Но и для них мечта приобрести розы от “Валентины” вполне осуществима. Уже третий год саженцы можно заказать по почте.

В тепличном комплексе и открытом грунте выращивается посадочный материал более 40 сортов различной цветовой гаммы на любой вкус. Уровень производства позволяет выпускать за сезон до одного миллиона саженцев. Именно такие объемы производства дают возможность удерживать конкурентоспособные цены. К примеру, хорошо сформированный взрослый саженец III категории воспитательного сорта “Рафаэлла” стоит 20 руб. (при почтовом заказе, с учетом расходов по пересылке — 40 руб.). Согласитесь, что это невысокая цена по сравнению со стоимостью импортного посадочного материала, или саженцев многих отечественных производителей.

Неотъемлемой частью жизнедеятельности компании “Валентина” стало участие в крупных международных и региональных выставках, таких как “Российский фермер” (Санкт-Петербург), “Цветы” и “Дача.Сад.Огород” (Москва). Это дает возможность не только найти новых партнеров, провести определенные маркетинговые исследования, но и пообщаться вживую с теми клиентами, которых мы знали только по переписке. И очень приятно, когда на вопрос: “А чьи это саженцы?”, слышишь ответ: “Это же “Валентина” из Краснодара. У меня прекрасно прижились их розы. Вот хочу еще купить”.

И на выставках, и в письмах наши потенциальные клиенты задают множество вопросов по агротехнике и уходу за саженцами корнесобственных роз. Среди них есть такие, которые интересуют всех, будь то крупные предприниматели или цветоводы-любители.

В чем преимущество корнесобственных саженцев?

- Они обладают хорошо развитой поверхностной корневой системой и хорошо удаются на дренированном субстрате (слой высотой 40-50 см).
- Корнесобственные розы солеустойчивы, хорошо растут и цветут при довольно высокой засоленности почвы (до 3 г/л, pH 7,5 — 8,0).
- При выращивании в защищенном грунте в зимние месяцы они практически не имеют периода покоя и дают качественную и достаточно обильную срезку не только весной, летом и осенью, но и зимой.
- В открытом грунте при сильном обмерзании куста для его выживания достаточно одной живой почки на подземной части.
- Их можно эксплуатировать в промышленных условиях в течение 6-7 лет.
- У них нет отрастающей корневой поросли шиповника, в связи с чем сокращаются трудозатраты (для ухода за 10000 растений требуется всего 1 рабочий).

Когда лучше сажать розы?

Сроки посадки роз определяются климатическими условиями местности. Сажать их можно весной и осенью. Осенняя посадка оправдывает себя в том случае, если розы в течение зимы будут хорошо защищены от холода и излишней влаги. Растения, осенней посадки развиваются намного лучше весенних. Оптимальное время посадки — до наступления постоянных замороз-

ков — гарантирует хорошую приживаемость. При благоприятных условиях через 10-12 дней после высадки роз образуются мелкие молодые корни, которые до наступления морозов успевают закалиться и окрашиваются в бурый цвет. В таком виде кусты хорошо зимуют, и весной сразу начинают развиваться и надземная, и подземная части растений.

“Рафаэлла”

Хорошо ли зимуют краснодарские саженцы в условиях Подмосквы, а также в более северных районах (например, под Петербургом)?

Корнесобственные саженцы прекрасно переносят зиму при условии, конечно, что они правильно укрыты, так как большинство роз погибает именно от плохого укрытия.

Для того чтобы кусты роз в открытом грунте хорошо росли и развивались в течение 12-15 лет, им, кроме обычного ухода, в период вегетации необходимо создать предпосылки для нормальной зимовки.

В начале осеннего похолодания у многих кустов роз еще сохраняется зеленая листва, есть невызревшие побеги с небольшими бутонами. Такие ветви зимой подмерзают, загнивают, поражаются грибными болезнями (серая гниль и др.).

Проведение ряда агрохимических мероприятий в конце лета значительно повышает вызревание побегов и тем самым увеличивает их зимостойкость.

- Чтобы растения хорошо подготовились к зиме, начиная с августа их подкармливают калийными и фосфорными удобрениями, исключив азот, способствующий нежелательному усилению вегетации в конце сезона.
- Сокращение поливов и рыхлений приостанавливает рост в конце лета.
- Удаление всех листьев и невызревших побегов перед укрытием поможет избежать загнивания спящих почек и побегов в зимнее время.
- Обработка предварительно подрезанных на 20-25 см кустов роз после первых заморозков 3%-ным раствором бордоской жидкости предохраняет от грибных болезней.
- В районах, где температура зимой не опускается ниже 20° мороза, розы окучивают сухой землей, перепревшими опилками, сухим листом (лучше дубовым), торфом. Поверх настилают рубероид, доски, предохраняя окученное растение от проникновения влаги. Используемый для укрытия материал укладывают так, чтобы он выдавался за крайние кусты на 35-40 см. Это защитит корни от вымерзания.
- На участках, которые могут подтапливаться во время оттепелей, необходимо по краю розария вырыть дренажные канавки, отводящие воду. Это предохранит корни растений от вымокания.

Как правильно посадить саженец?

Прежде всего нельзя затягивать с посадкой. Надо удалить у саженцев старые листья, при необходимости обрезать сломанные и засохшие ветви, укоротить побеги до 20-25 см.

В том случае, если корни были в “болтушке”, ее необходимо смыть, поместив растения на 3-6 часов в воду. Наиболее благоприятными для выращивания роз считаются хорошо дренированные, воздухо- и водопроницаемые почвы с глубоким залеганием грунтовых вод. В подготовленной почве выкапывают лунки глубиной 20-25 см, в которые помещают саженцы роз так, чтобы присыпанной землей оказалась нижняя часть (примерно 5 см) скелетных ветвей.

После посадки розы обильно поливают, повторяя процедуру еще через 2 дня. В дальнейшем почву увлажняют по мере пересыхания.

Судя по письмам, которые приходят из Тульской, Московской, Саратовской областей, Хабаровского края, Армении и многих других регионов, прекрасные розы от “Валентины” цветут, приносят радость и доход. Специалисты “Валентины” готовы к сотрудничеству и с теми, кто хочет просто вырастить невероятно красивые розы в своем палисаднике, и с теми, кто живет под девизом “Время зарабатывать деньги на выращивании цветов!”.

И. ДОРОНИНА,
Э. НИКИТЕНКО

Звоните нам по телефонам: (8612) 55-03-77, 55-65-81. Присылайте факсы по тел./факсу: (8612) 55-49-09.

Пишите по адресу: 350000, Краснодар, а/я 5670. Приезжайте к нам в Краснодарский край, Северский р-н, пос. Афицкий, тепличный комплекс “Валентина”.



Кахрис альпийская

Природная флора Крыма насчитывает свыше 2,5 тысяч видов растений, среди которых многие можно использовать в культуре как декоративные. В средней полосе Европейской России (и даже в более северных районах) некоторые из них уже стали старожилками в садах, парках, скверах, на садовых участках цветоводов-любителей. Иногда мы забываем (или просто не знаем) о крымском происхождении этих растений. К примеру, прародителем многих современных сортов тюльпанов был т. Шренка, вывезенный турками из степей в окрестностях Кафы (ныне Феодосия) в XVI веке. Хорошо известны и популярны у цветоводов другие растения Крыма, в том числе ясколка Биберштейна (крымский эдельвейс), подснежник складчатый, крокус узколистый. Но список декоративных видов Крыма ими, конечно, не исчерпывается.

В Главном ботаническом саду РАН (Москва) испытаны многие представители крымской флоры, которые, безусловно, могут заинтересовать цветоводов. Они позволяют расширить ассортимент растений, используемых при устройстве каменистых садов, альпийских горок и др.

Нектароскордум ясенелистный (*Nectaroscordum meliophilum*). Сем. лилейные. Эндем Крыма (нигде больше в природе не встречается). Произрастает в дубово-ясеневых лесах. Луковичный многолетник высотой 50-130 см, образует розетку из 10-15 листьев длиной 15 см, шириной 1,5 см. В конце мая-начале июня развивается одиночное соцветие, состоящее из 25-60 некрупных (диаметром до 1,5 см) цветков на длинных поникающих цветоножках. И цветки, и все соцветие выглядят фарфоровыми из-за своеобразной окраски — розовато-сиреневой с белым налетом. Семена созревают в конце июля-августе. У нас нектароскордум выращивают на открытом солнечном или полутенистом участке с легкой, хорошо дренированной почвой. Кстати, такие условия необходимы для большинства южных горных растений.

Кахрис альпийская (*Cachrys alpina*). Сем. зонтичные. Многолетник с изящными ажурными ните-

видными или волосовидными длинночерешковыми листьями, которые придают растению своеобразный облик. У взрослого экземпляра листва формирует почти правильный шар (до 50 см диаметром), поэтому кахрис очень эффектно смотрится в рокарии или на ровном пространстве газона. Многочисленные серно-желтые невзрачные цветки собраны в характерное верхушечное (высотой до 1 м) и множество боковых соцветий. В июне-июле на месте цветков созревают бочонковидные, довольно крупные (1 см в диаметре) плоды соломенно-желтого цвета с коричневатой подпалиной, обладающие приятным цитрусовым ароматом. Они весьма декоративны и пред-

Копеечник крымский



Нектароскордум ясенелистный



ставляют собой прекрасный материал для сухих букетов. Растение хорошо размножается семенами, к почвам нетребовательно, но не выносит переувлажнения. Высевать семена надо сразу на постоянное место. Зацветает на 5-й год.

Жабрица камеденосная (*Seseli gummiferum*). Сем. зонтичные. Помимо Крыма встречается в Малой Азии, произрастает на сухих каменистых склонах гор. Многолетник с компактной розеткой тонкорассеченных голубовато-сизых, вечнозеленых листьев. Недостаток жабрицы — монокарпичность, то есть растение после цветения отмирает. Во второй половине лета формируется плотный зонтик, состоящий из многочисленных мелких белых цветков, часто образуются и боковые, менее крупные зонтики. Цветение начинается в августе-сентябре, иногда продолжается в течение всего октября, поэтому семена не всегда успевают вызреть. В годы с теплой, продолжительной осенью растение дает обильный самосев. Сеянцы зацветают на 3-5-й год. Жабрицу лучше выращивать на альпийской горке, где она прекрасно смотрится в течение всего вегетационного сезона. К почвам не требовательна, но не выносит переувлажнения.

Пион крымский, или триждытройчатый (*Paeonia taurica*). Сем. лютиковые. Обитатель широколиственных лесов Крыма и Кавказа. У крымских татар известен под названием медвежья роза. Очень декоративный многолетник высотой до 70 см, со светло-зелеными с сизоватым оттенком, сложными тройчатыми листьями, доли которых имеют округлую форму. Крупные, до 10 см в диаметре, розовые (более бледные к краям) цветки распускаются в конце мая-июне. Семена созревают в сентябре-октябре. Этот пион можно с успехом выращивать и на солнечных местах, и в тени, под пологом деревьев на богатых, легких, дренированных почвах. Великолепен в столь популярных нынче японских садах, где хорошо гармонирует с хвойными растениями, камнями. Размножают семенами, которые лучше сеять сразу на постоянное место.

Шалфей скабиозолистный (*Salvia scabiosifolia*). Сем. губоцветные. Невысокий (до 60 см) полукустарник, произрастающий на открытых каменистых склонах в Крыму и на Балканах. В отличие от других видов рода, у этого шалфея листья сложные, перистые со специфическим, но не шалфейным, ароматом. Длинные кистевидные соцветия появляются в июне. Цветки довольно крупные, белые с изящным розовым рисунком на нижней губе. Семена созревают в августе-сентябре. Сеянцы, появляющиеся весной следующего года, боятся мороза, нуждаются в укрытии. Растение очень свето- и теплолюбиво, поэтому его лучше высаживать группами на горке с южной стороны. Почва должна быть богатой, легкой, известковой, хорошо дренированной. Взрослые растения достаточно морозостойчивы, но в средней полосе весной страдают от переувлажнения.

Железница крымская (*Sidertis taurica*). Сем. губоцветные. Многолетнее полувечнозеленое растение. Беловолочные листья железницы декоративны в течение всего вегетационного сезона, именно они придают растению необычный "альпийский" облик. В конце мая-июне развиваются цветоносные побеги до 50 см высотой. Мелкие, невзрачные, желтоватые цветки собраны в мутовчатые соцветия и прикрыты крупными, зеленовато-желтыми прицветными листьями. Цветоносы с прицветными листьями сохраняются до самой зимы. Молодые листья обладают приятным лимонным запахом и используются как заменитель чая. Растение легко размножается семенами, которые созревают в августе. Железницу нужно выращивать на прогреваемом, солнечном участке с известковой хорошо дренированной почвой. Она прекрасно смотрится среди камней в сочетании с любыми низкорослыми растениями. Сеянцы зацветают на второй год. В средней полосе железница нормально развивается, цветет и завязывает полноценные семена. Это растение несомненно может стать украшением рокария.

Копеечник крымский (*Hedysarum tauricum*). Сем. бобовые. Травянистый многолетник с многочисленными побегами высотой до 50 см. Произрастает на открытых горных склонах и лесных опушках в Крыму, на Кавказе и Балканах. В конце мая-июне на верхушках побегов появляются удивительно яркие киноварно-красные цветки, собранные в многочисленные соцветия. Во время цветения копеечник выглядит очень нарядно. Его не трудно вы-

растить из семян, несмотря на то, что всхожесть у них не очень высокая, так как их часто повреждают насекомые. Высеивать семена следует сразу на постоянное место, так как растение плохо переносит пересадку. Сеянцы зацветают на 2-3-й год. Растения очень свето- и теплолюбивы, весной в средней полосе могут страдать от избыточного увлажнения. Семян образуют мало, и их так же, как в Крыму, часто повреждают насекомые. Из-за этого выращивание копеечника сопряжено с некоторыми трудностями и требует дополнительных усилий.

Катран коктельский (*Crambe koktebelica*). Сем. крестоцветные. Травянистый многолетник до 1,5 м высотой. В природе распространен в приморской полосе Крыма и Кавказа. В первые два-три года жизни растение образует лишь розетку крупных (до 40 см), блекло-зеленых, шершавых листьев, а в последующие годы в мае-июне формируется огромное, раскидистое, рыхлое, сильноветвистое соцветие (метелка), состоящее из множества белоснежных цветков (до 0,5 см в диаметре). Катран — крупное растение, требующее определенного пространства, поэтому его следует сажать одиночно (либо группой в 2-3 экземпляра) на фоне газона или низкорослых почвопокровных видов. Катран легко вырастить из семян, которые нужно высевать под зиму (как и семена всех вышеперечисленных видов), поскольку они нуждаются в зимней стратификации. Для него следует подобрать хорошо освещенный и прогреваемый участок, защищенный от сильных ветров.

Выращивать экзотические растения, безусловно, более трудоемко и хлопотно, чем привычные виды. Непросто достать их семена, так как чаще всего их выращивают только в ботанических садах, но, как известно, для истинных любителей растений, преград не существует. Однако не лишним будет напомнить, что многие из вышеописанных видов являются редкими и охраняемыми, поэтому самовольный сбор семян из природных местобитаний, совершенно недопустим. Хочется верить, что настоящие цветоводы никогда не причинят вреда природе. Ботанические сады Украины и юга России, где выращиваются многие растения природной флоры Крыма, в том числе описанные в данной статье, при наличии семян всегда поделятся ими с любителями.

В. ШАТКО,
кандидат биологических наук
Главный ботанический сад РАН, Москва



Пион крымский

Шалфей скабиозолистный



Катран коктельский

Жабрица камеденосная



Железница крымская





РУССКИЕ ГАЗОНЫ ПО НОВЫМ ТЕХНОЛОГИЯМ

ОСНОВНЫЕ ЦЕЛИ И ЗАДАЧИ ООО "РУССКИЕ ГАЗОНЫ" — ВНЕДРЕНИЕ НА ТЕРРИТОРИИ РОССИИ ПЕРЕДОВЫХ ТЕХНОЛОГИЙ, МЕТОДОВ И ОБОРУДОВАНИЯ, КОТОРЫЕ ИСПОЛЗУЮТСЯ СЕГОДНЯ В МИРЕ В СФЕРЕ ОЗЕЛЕНЕНИЯ ГОРОДОВ, СКОРОСТНЫХ АВТОМАГИСТРАЛЕЙ, СПОРТИВНЫХ КОМПЛЕКСОВ, ЧАСТНЫХ КОТТЕДЖЕЙ.

Тел. (095) 559 76 33, 559 96 90, факс (095) 559 74 90

В жизни человека огромное значение играет окружающая среда. Еще в 1826 году Джонатан Свифт сказал: "Тот, кто способен вырастить на месте одной травинки две, может быть назван достойным представителем человечества, поскольку он вносит большой вклад в свою страну, чем целая армия политиков". ООО

"Русские газоны" организовало в России производство рулонного дерна, который завоевал мировое признание. Считается, что с его помощью создаются лучшие газоны. Преимущество этого способа заключается в возможности в самые кратчайшие сроки привести в надлежащий вид любую территорию после завершения на ней строительных работ. Кроме того, ни один из существующих методов традиционного посева семян газонных трав не может дать такого высокого качества травостоя (требуется длительный уход и дополнительные затраты), как в случае использования рулонного дерна. Кроме того, производитель берет на себя все проблемы, связанные с выращиванием рулонной дернины, добиваясь оптимальной густоты, отсутствия сорняков и др.

ООО "Русские газоны" обладают полным набором техники и технологий для выращивания рулонного дерна в климатических условиях России, используя при этом специально подобранную смесь семян, полученных в питомниках Северной Канады.

Рулонный дерн представляет собой траву, выращенную по специальной технологии на полях и срезанную с помощью специального оборудования. При этом корни каждого отдельного растения, составляющего дернину, остаются живыми и после укладки на объекте полностью приживаются в грунте, создавая ровный и густой травяной покров.

Воздействие рулонного дерна на окружающую среду было тщательно изучено, что нашло отражение в статье ученых США Джеймса Б. Баэрда и Роберта Л. Грина "Роль рулонного дерна в защите среды и его положительное влияние на человека", опубликованной в журнале Американского агрономического общества (январь 1994 г., т. 23, № 3, стр. 452-460). Объединение усилий производителей рулонного дерна США, Канады, Финляндии, Швеции, Голландии и других стран позволили создать современные сорта злаков для газонного покрытия и разработать технологию получения травяного покрова высочайшего качества. В настоящее время рулонная дернина производится в 54 странах мира, включая Россию.

Для поддержания газонов любого типа в надлежащем состоянии необходимо постоянно проводить следующие мероприятия — скашивание, полив, борьбу с сорняками, подкормки, аэрацию.



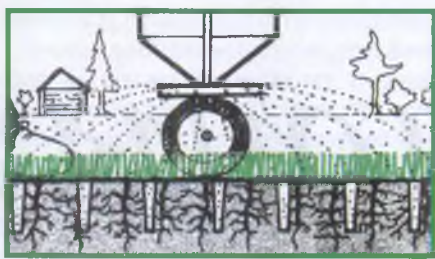
ООО "Русские газоны" осуществляет 100%-ное сервисное обслуживание газонов, включающее следующие виды работ.

Стрижка газона: производится еженедельно высококачественными газонокосилками с мульчаторами. Работа последних превращает состриженную траву в пыль, которая оседает между травинками. Перегнивая, она создает дополнительный запас питательных веществ в почве. По желанию заказчика стрижка газонов может производиться также и с выносом скошенной травы.

Борьба с сорняками: в арсенале средств компании имеется наилучший на сегодняшний день гербицид, известный в мировой практике под названием "Киллекс", уничтожающий широкий набор самых распространенных одно- и многолетних двудольных сорняков, в том числе одуванчик, подорожник, клевер, мокрицу, подмаренник, конский щавель, будру плющелистную, горец, пастушью сумку, лютик и многие другие. Если газон засорен сорняками очень сильно, то обработку необходимо провести 2 раза.

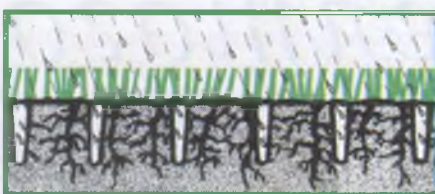
Аэрация: проводится два раза в год, весной и осенью, усовершенствуя газон любого типа. Травостой состоит из тысяч растений, поэтому общее состояние зависит от здоровья каждого отдельного экземпляра, которому для жизнедеятельности требуется влага, питание и воздух. Все эти компоненты поглощаются, главным образом, корнями. Если почва вокруг растений уплотняется, то все усилия создать хороший газон напоминают попытки вырастить траву на асфальте. Уплотненный грунт становится непроницаемым для воздуха, воды, удобрений, в нем плохо растут и развиваются корни. Застой воды на поверхности почвы приводит к росту мха и эрозии. Применение удобрений также не дает желаемых результатов, так как питательные вещества усваиваются растениями только в растворенном виде, а раствор не доходит до корней. Таким образом, совсем не удивительно, что трава на чрезмерно уплотненном грунте погибает, так как ей недоступны ни вода, ни воздух, ни питательные вещества.

Уплотнению почвы способствуют обильное таяние снега, сильный дождь, другие факторы. Некоторые типы почв уплотняются самопроизвольно. Аэрация газонов и площадок для гольфа проводится с помощью аэратора, который делает лунки диаметром от 0,95 до 1,27 см, глубиной 7,62 см по всей поверхности газона, расстояние между ними составляет 5-10 см. В случае сильной уплотненности почвы процедуру повторяют или удваивают количество лунок. В результате воздух, вода и удобрения легко проникают в зону корней. Полость лунок постепенно заполняется рыхлым грун-



ваний от них не остается и следа (такой вариант предпочтительнее). Почва при этом как бы дополнительно мульчируется, что препятствует уплотнению и испарению влаги, необходимой растениям.

Дальнейшая эксплуа-

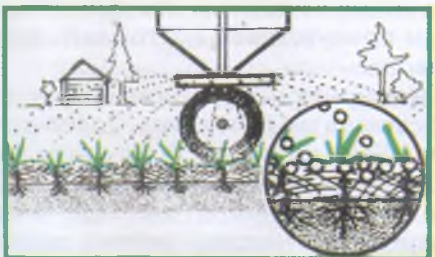


рыхлым грунтом.

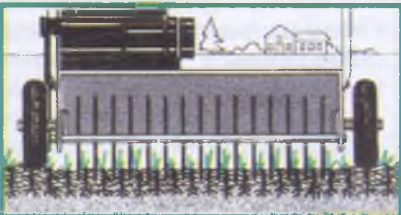
Чтобы наиболее эффективно использовать аэрацию, целесообразно одновременно провести подкормку газона, это способствует оптимальному использованию питательных веществ и влаги. Если травостой на газоне разрежен, но относительно свободен от сорняков, период аэрации как нельзя лучше подходит для проведения подсева качественными семенами.

При обращении к озеленителям-профессионалам из **ООО "Русские газоны"** можно получить консультации по проведению всех операций по уходу за газоном, исходя из его состояния и в зависимости от желаемых результатов.

"Травяной опад". Это понятие хорошо знакомо специалистам по газонному озеленению, управляющим гольф-клубами, менеджерам стадионов и др. Однако большинство садоводов мало представляет себе, что это такое. Здесь можно привести сравнение с соломенными матами, уложенными параллельно скату крыши на деревенских домах, которые служат надежной защитой от дождя. На газоне у основания злаковых растений может формироваться



мливают минеральными удобрениями, растения хорошо растут и развиваются, образуя массу новых побегов. Некоторые в процессе роста отклоняются в сторону от вертикали и растут почти параллельно поверхности почвы, увлекая за собой другие побеги. Со временем они уплотняются, а кроме того, при добавлении скошенных остатков травы слой опада непрерывно увеличивается. В результате корни злаков, составляющих газон, испытывают все больший недостаток в воздухе, воде и пита-



покров, схожий с таким толстым слоем соломы, который называют травяным опадом. Как он образуется и каковы последствия его появления? Как правило, в ухоженном газоне, который регулярно подкар-

том, в который легко проникают корни злаков. Земляные "столбики", вынутые аэратором из лунок и оставшиеся на поверхности, можно разровнять граблями, но лучше этого не делать: после 2-3 скаши-

тельных веществах, многие растения из-за этого погибают, формируя в свою очередь новый слой опада. Дожди, поливы и внесение удобрений становятся практически неэффективными. Вода, растворы удобрений скапливаются на поверхности, скатываются по откосу, не проникая в почву. В случае засухи такой газон может серьезно пострадать.

Как вывести травяной опад на поверхность? Обычная газонокосилка срезает только верхушки злаков и совсем не удаляет горизонтальные побеги. Здесь нужна машина с ножами для вертикальной резки. Рекомендуется проводить параллельные прокосы по всей площади сначала в одном направлении, а затем под углом 90°. Если газону необходим подсев, то ножи газонокосилки необходимо отрегулировать на большую длину. Это позволяет не только подготовить поверхность почвы для семян, но и выровнять ее.

Когда следует удалять травяной опад? Это можно делать практически в любое время года, однако самым благоприятным временем для проведения этой процедуры считается весна и осень, чтобы избежать повреждения травяного покрова в сухое и жаркое летнее время. Травяной опад, полученный с помощью вертикальной срезки и выведенный на поверхность, — отличный материал для компоста, который в свою очередь можно использовать для мульчирования или в качестве добавок к почвенным смесям.

ООО "Русские газоны" обладает полным набором оборудования и химических препаратов для выполнения всех нижеперечисленных работ.

Виды услуг компании (по категориям)

I	II	III
Еженедельный прокос травы		
Внесение ранней весной гранулированных удобрений замедленного действия	Весеннее внесение удобрений	
Аэрация, внесение удобрений весной	Уничтожение сорняков	
Уничтожение сорняков	Летняя подкормка	Осенняя аэрация Внесение поздней осенью удобрений зимнего типа ("Винераэзер")
Летняя подкормка	Осенняя аэрация	
Позднеосенняя подкормка	Выведение травяного опада	
Уничтожение сорняков и осенняя аэрация	Внесение поздней осенью удобрений зимнего типа ("Винераэзер")	
Выведение травяного опада		
Внесение поздней осенью удобрений зимнего типа ("Винераэзер")		

Особые желания заказчика, не входящие в перечень предоставляемых услуг, обсуждаются со специалистами фирмы.

На все вопросы заказчика специалисты фирмы дадут квалифицированные ответы и консультации, а также обеспечат вашему газону все виды сервисных услуг.



Пионы: в поисках желтого

Современная история травянистых пионов начинается в XIX веке с “французского” периода. Садоводы Франции, сыгравшие выдающуюся роль в селекции этих растений, работая с п. молочноцветковым четко ориентировались на создание крупных, плотных, сильномахровых цветков плавных очертаний, без заметного перехода от внешних к внутренним лепесткам. Такие пионы популярны и сегодня, их называют розовидными. Забавно, что похожие по форме соцветия астры, а иногда и махровые тюльпаны именуют пионовидными.

Французские селекционеры (Кало, Крусс, Лемуан) создали великолепную коллекцию культиваров, которая стала классикой современного сортимента. Однако окраска цветков была только белой, розовой и красной.

В творчестве крупнейшего французского оригинатора конца XIX-начала XX века Дессера, как и в поздних работах Лемуана, нашли отражение произошедшие в XIX веке революционные изменения эстетических вкусов. Дессер отошел от канонической розовидной формы и создал ряд сортов с более “легким” цветом — простым, японским, полумахровым. Кроме того, он старался усилить те оттенки окраски, которых селекционеры раньше старались избегать, и получил сорта с розово-лиловыми, пурпурными, темно-красными, многоколерными цветками.

Так, ‘Лаура Дессер’, характеризуется белыми внешними лепестками и желтыми, составляющими центр цветка, петалодиями, которые, к сожалению, после роспуска быстро теряют цвет и становятся бледно-кремовыми (близкие по окраске цветки имеет сорт ‘Примвер’ Лемуана).

В начале XX века центр селекции пионов переместился в США. Американские селекционеры (Гласкок, Сандерс и др.), в конце 10-х годов занялись межвидовой гибридизацией, включив в нее многие сорта и виды травянистых пионов, что дало возможность получить яркие, чистые, иногда “сверкающие” красные и розовые тона. Удалось также вывести межвидовые гибриды, зацветающие на 2 недели раньше, чем сор-

та п. молочноцветкового, и значительно продлить срок цветения коллекции травянистых пионов.

Особенно удачной оказалась комбинация п. молочноцветкового и п. лекарственного. Гибриды с крупными красными махровыми цветками (‘Генри Бокстос’, ‘Ред Грейс’, ‘Ред Чарм’ и др.) чаще других становились Чемпионами городских специализированных выставок, проводимых Московским клубом цветоводов. Эта же комбинация скрещиваний дала сорта с цветками необычных розовых окрасок (‘Эллен Каули’, ‘Цитерия’, ‘Паула Фэй’, ‘Анжело Кобб Фриборн’), а позднее, в 60-70-е годы — прелестных коралловых и персиковых оттенков, к сожалению, малостойких (особенно эффектные коралловые ‘Корал Чарм’ и ‘Корал Сансет’, созданные Уиссингом).

Чтобы получить пионы с желтой окраской в селекцию были привлечены видовые п. Витмана, п. Млокосевича, п. крупнолистный, у которых цветки характеризовались незначительным желтым оттенком, обусловленным присутствием нестойкого желтого пигмента флавонола.

Несмотря на то, что оригинаторы приложили огромные усилия, результаты оказались более чем скромными. Так, Эрл Уайт в течение 8 лет ежегодно производил по 500 скрещиваний п. Млокосевича с п. молочноцветковым, а получил всего один сорт ‘Клэр де Лун’ с простым кремовым цветком оттенка слоновой кости. Сорта других селекционеров, работавших в этом направлении, — ‘Балерина’, ‘Прери Мун’, ‘Рашлайт’, ‘Реквием’ — имели близкую окраску, то есть желтыми в полном смысле слова, конечно, не были.

Попытки вывести истинно желтый пион продолжались: селекционеры путем внутривидовой гибридизации создали двухцветные культивары — белые с кольцом желтых тычинок и стаминодий (‘Толден Брейслийт’ и др.). Эффектно выглядят необычные по форме и окраске цветки сортов ‘Чеддар Чиз’ и ‘Чеддар Серпрайз’ (Клем, США), ‘Уайт Сэндз’ (Уайлд, США). Но у всех этих пионов основная окраска белая, а желтый цвет имеют только внутренние узкие стаминодии или петалодии

(тычинки, трансформировавшиеся в лепестки).

Чтобы добиться настоящего желтого цвета, необходимо было по-новому подойти к проблеме. Принципиальный прорыв произошел, когда в селекцию привлекли некоторые виды древовидных пионов, цветки которых обладают устойчивой желтой окраской. Наиболее перспективными оказались сорта п. желтого (P. lutea), цвет лепестков которых обусловлен стойким пигментом из группы каротиноидов.

В 1958 г. известный японский селекционер Тоичи Ито опылил сорт древовидного пиона 'Алиса Гардинг' (гибрид п. желтого с ярко-желтой окраской лепестков) пыльной травянистого белого полумахрового культивара. В результате 1200 скрещиваний он получил 36 семян, 9 из них проросли, и только у 6 оказались желтые махровые (или полумахровые) цветки.

Луис Смирнов (родом из Одессы), владелец питомника пионов в штате Нью-Йорк (США) в 1967 г. приобрел права на эти гибриды у Ито, размножил и зарегистрировал в 1974 г. (в соавторстве с японцем) 4 сорта в Регистре Американского общества пионоводов. К слову сказать, Смирнов поддерживал тесную связь с Главным ботаническим садом АН СССР, и поступления из его питомника в 60-70-х годах пополнили сортами американской селекции отечественные коллекции этих растений.

Гибриды Ито (так называют их по современной классификации Американского общества пионоводов) обладают признаками как древовидных, так и травянистых пионов. Обычно их относят к последним по основному признаку садовой классификации — ежегодному отмиранию надземной части.

Наблюдая в течение многих лет за ростом и развитием одного из сортов группы гибридов Ито — 'Йеллоу Хевен', могу отметить следующее:

- сорт практически махровый, хотя центр виден;
- окраска цветка насыщенная ярко-желтая, на солнце со временем бледнеет, но в срезке сохраняется;

- в отличие от древовидных, цветки долго стоят в воде;

- по срокам цветения травянистых пионов относится к средне-поздним;

- подземную часть молодых, 3-4-летних экземпляров можно легко разделить, у старых растений она одревесневает и качество деленок ухудшается;

- сорт достаточно жизнестоек в средней полосе, основные агротехнические приемы те же самые, что и для травянистых пионов.

Американские селекционеры Холингсворт и Ланнинг позже вывели еще несколько сортов с цветками желтоватых оттенков — 'Санни Бой', 'Санни Герл', 'Тардинг Трежер' и др. Можно ожидать, что коллекция желтых пионов будет и дальше пополняться.

Появление сортов со столь необычной для этих растений окраской — наиболее примечательное событие последних десятилетий в селекции травянистых пионов. Это дает надежду на получение новых оттенков, которых пока еще нет в цветовой гамме прекрасных и всеми любимых садовых растений.

В.ДУБРОВ

Москва

НОВЫЕ ДИЗАЙН-ТЕХНОЛОГИИ



— Оформление интерьеров
живыми растениями и керамикой

— Создание зимних садов

— Производство всех видов
керамических ваз
(полуфарфор)

— Прямые поставки
растений
из Голландии

— Оптовая и
розничная
продажа



Тел./факс: (095) 965 34 91 Тел. 164 39 20

Салоны на ВВЦ в павильоне
"Цветоводство"

Несмотря ни на что, работа продолжается

Вести из Мичуринска

Последнее время в средствах массовой информации постоянно появляются материалы, свидетельствующие о плачевном состоянии отечественной науки. Кажется, что если бы не благотворительность американского мецената Сороса, ей, несчастной, давно бы уже пришел конец. Однако, все-таки, есть маленькая надежда, что это не так, или, по крайней мере, не совсем так. Свидетельство тому — работа российских цветоводов из Всероссийского научно-исследовательского института садоводства им. И.В.Мичурина (г. Мичуринск). Сорта лилий, выведенные в этом научном учреждении кандидатом сельскохозяйственных наук М. Ф. Киреевой с сотрудниками, широко выращиваются по всей России. Они красивы, выносливы, прекрасно размножаются, многие из них подходят для выгонки в зимнее время в промышленных условиях тепличных хозяйств. Селекционная работа с лилиями продолжается и сегодня, несмотря ни на финансовый кризис, ни на невыплаты зарплат, ни на другие, столь постоянные у нас, «временные трудности». Достойной наградой за самоотверженный труд Маргариты Филипповны Киреевой стала Золотая медаль им. М.В.Ломоносова, присужденная ей в прошлом году за замечательные сорта лилий.

Однако многие цветочные предприятия и фирмы в последние годы (особенно до пресловутого 17 августа 1998 года) предпочитали выращивать зарубежные сорта цветочных культур, благо их можно было относительно недорого купить.

Сегодня ситуация значительно изменилась. Многие хозяйства отказываются от импорта (слишком дорого) и хотели бы найти достойную замену на отечественном рынке. Поэтому именно сейчас настало время для самого тесного сотрудничества нашей науки, в том числе селекционной, и производства. Интересная информация к размышлению предлагается в статье заведующей Отделом декоративного садоводства ВНИИС Н. ИВАНОВОЙ и старшего научного сотрудника М. КИРЕЕВОЙ.

Сегодня наш институт переживает не лучшие времена. К сожалению, трудности, связанные с финансированием научных изысканий, обусловили свертывание теоретических аспектов селекционных исследований, а это, в свою очередь, привело к торможению процесса выведения новых сортов. Однако несмотря ни на что, основная тематика исследований отдела декоративного садоводства сохранена, и работы, направленные на обновление и совершенствование сортимента лилий, гладиолусов и однолетней астры, продолжают.

ЛИЛИИ. Активно ведется селекционная работа по созданию новых сортов зимостойких лилий, а также продолжаются исследования по совершенствованию способов их размножения (М.Киреева, Н.Иванова, В.Мартынова). Популярность лилий в мире растет, их выращивают все больше и больше, но наряду с этим возрастают требования к качеству сортов. Несмотря на значительные успехи зарубежных селекционеров, не вызывает сомнения необходимость создания отечественного сортимента лилий, более зимостойких и универсальных, подходящих для выращивания в различных регионах России.

Наиболее распространенные в мире голландские сорта Азиатских и Восточных Гибридов создавались, главным образом, для защищенного грунта, где все условия — температура, влажность, освещенность — контролируются автоматически. В некоторых современных цветочных хозяйствах России («Галантус», Калуга; «Цветы», Санкт-Петербург и др.) успешно освоили технологию их выгонки. Опыт этих же хозяйств подтверждает, что и отечественные сорта лилий прекрасно «ведут себя» при условии правильной подготовки луковиц.

Однако в обязанности селекционеров не должна входить задача температурной обработки промышленных партий луковиц для выгонки, этим производственным процессом должны заниматься специализированные фирмы. Научные учреждения, где создаются новые сорта, только поставляют исходный посадочный материал для дальнейшего размножения.

Опыты последних лет доказали повышенную устойчивость наших сортов не только к почвенно-климатическим условиям, но и к болезням и вредителям. Из писем цветоводов, которые приходят в адрес нашего института, мы знаем, что выведенные у нас лилии хорошо растут в открытом грунте на территории всей России, за исключением Заполярья.

К настоящему моменту в Государственный реестр селекционных достижений РФ включено 40 культиваров селекции Института. На Международных выставках в Японии (Осака-90) и Голландии (Флориада-92) лилии, выведенные в Мичуринске, были отмечены самыми высокими наградами. После этого было создано еще 23 сорта универсального значения. Среди них — 'Ротонда' (перламутрово-розовая), 'Алиби' (ароматная, кремово-белая), 'Эйфория' (абрикосо-



Гибридные сеянцы селекции ВНИИС



'Сибирячка'

'Доброе Утро'



вая со "светящимся" пятном), 'Розовая Чайка' (сиренево-розовая), 'Утренняя Звезда' (желтовато-белая), 'Восточная Сказка' и 'Болгария' (темновышнево-красные), 'Эстафета' и 'Новелла' (желтые), 'Ирония' (бронзово-красная со стерильной непачкающей пыльцой) и др. Подготовлены к передаче в Госсортиспытание сорта 'Офелия', 'Руфина', 'Отрада', 'Доброе Утро', 'Малиновый Звон', 'Лучезарная', 'Нонна'.

Широко выращиваются по всей стране уже выдержавшие испытание временем лилии 'Калинка' и 'Сибирячка' (красные), 'Волхова' и 'Желтая Птица' (желтые), 'Полюшко' (оранжевая), 'Млада' и 'Лионелла' (абрикосовые), 'Одетта' и 'Морская Пена' (кремово-белые), 'Виринея' и 'Мичуринская Ода' (двухцветные).

Сегодня мы активно работаем над выведением бульбоносных лилий группы Брашмарк. Доли околоцветника таких сортов характеризуются рисунком — контрастными мазками, штрихами, сливающимися пятнами и др. По данным американских селекционеров бульбоносность способствует не только быстрому размножению, но также омоложению и оздоровлению растений. По мнению специалистов некоторых зарубежных цветоческих фирм, этот показатель является нежелательным, так как бульбоносный сорт можно очень быстро размножить, что в результате приводит к снижению рыночной стоимости луковиц. Однако бульбоносность делает новые сорта более доступными для массового российского потребителя, который не может приобрести дорогостоящий посадочный материал.

Чтобы ускорить выведение и размножение небульбоносных сортов, в отделе разработана технология микроклонального размножения. Ведется изучение закономерностей наследования признаков, в том числе бульбоносности, с целью прогнозирования наиболее значимых из них. В планах отдела — создание низкорослых горшечных сортов, лилий со стерильной непачкающей пыльцой, чистых линий Трубчатых Гибридов, которые можно размножать семенами. В последние годы вырос интерес к сортам лилий с чалмовидными цветками, направленными вниз. Их используют, главным образом, в озеленении, хотя они хороши также в букетах и композициях. Сорта таких лилий очень популярны в Англии и Германии, а также у российских цветоводов-любителей. Среди выведенных в Институте есть сорта с чалмовидными цветками — 'Вишенка', 'Одетта', 'Розовая Дымка', 'Рулада', 'Люстра' и др.

Для вегетативно размножаемых культур, какими являются лилии, особенно важна непрерывность селекционного процесса, так как со временем в тканях посадочного материала накапливаются возбудители инфекционных, в том числе вирусных, заболеваний. А это зачастую приводит к вырождению сортов. Из гибридного фонда, составляющего около 20 тысяч растений, ежегодно 2-3 сорта передаем в Государственное сортоиспытание.

Для нужд промышленного и любительского цветоводства в институте каждый год выращивается 60-80 тысяч луковиц новых сортов.

ГЛАДИОЛУСЫ. Работу по интродукции и селекции этой культуры ведут научные сотрудники Б. и О. Кузичевы. Генофонд составляет свыше 300 сортообразцов — зарубежных и отечественных. Есть среди них и гладиолусы, выведенные

в Институте. Ежегодно коллекция пополняется новинками. После первичного и конкурсного сортоизучения перспективные культивары передаются в Госсортиспытание и массовое размножение.

Основные требования, предъявляемые к промышленному сорту, — высокий коэффициент размножения, устойчивость к болезням, вредителям и неблагоприятным факторам внешней среды, сохранность цветков при любых погодных условиях, устойчивость клубнелуковиц в хранении. Конечно, все эти хозяйственно-полезные признаки должны сочетаться с высокой декоративностью. Любительские культивары, как правило, характеризуются отличным "экстерьером", но сравнительно низким коэффициентом размножения. Однако при использовании их в селекционном процессе в качестве исходных форм часто получаются прекрасные промышленные сорта.

При изучении обширного отечественного и зарубежного сортимента оказалось, что гладиолусы, выведенные российскими оригинаторами, не только не уступают зарубежным, но нередко по всем показателям превосходят их, и сегодня преобладают в списках рекомендуемых к выращиванию в различных регионах страны. Так, для массового размножения выделены сорта А.Н. Громова ('Малика', 'Соколиное Око'), А. Евдокимова ('Балет на Леду', 'Каштанка', 'Золотой Улей', 'Майолика'), Н.Мирошниченко ('Розовое Кружево', 'Королева Эстрады'), Н.Райкова ('Олимпийский Огонь'), Н.Чуйкова ('Юрий Никулин') и др. Ведется изучение новых оригинальных сортов, созданных селекционерами А.Грозовым, В.Дыбовым, С.Васильевым, М.Кузнецовым, В.Лобазновым, Н.Мирошниченко, А.Барановым и многими другими.

В Институте начата и селекционная работа. Одна из главных задач — выведение ранних гладиолусов. В 1997 г. в Госсортиспытание передали два сорта — 'Рубиновый Колос' (рубиново-красный, гофрированный) и 'Роман' (темно-бордовый, с бархатистыми долями, мощным колосом) — оба раннего срока цветения, с высоким коэффициентом размножения, устойчивые к болезням. Подготовлены к Госсортиспытанию еще три гладиолуса — 'Пламя Любви' (533), 'Елена' (565), 'Весенний Ручеек' (573).

Ежегодно на плантациях Института выращивается 80-100 тыс. клубнелуковиц лучших промышленных и любительских сортов.

АСТРА. Среди летников астра пользуется особой популярностью. Интерес к ней вырос в последние 15-20 лет благодаря появлению новых оригинальных сортов. Во ВНИИС им. И.В. Мичурина в результате селекционной работы, начатой Л. Устинской и продолженной О. Кузичевой, создано 18 срезочных сортов. На 12 из них уже получены авторские свидетельства ('Лада', 'Ната', 'Белоснежка', 'Синеокая', 'Дарья' и др.). В 1996-1998 гг. переданы в Госсортиспытание новинки — 'Есения' (группа Мастер, бело-розовая), 'Ночная Звезда' (Мастер, пурпурно-фиолетовая), 'Виола' (Дюшес, малиново-красная).

Коллекция сортов и гибридных форм астры ежегодно обновляется и составляет 60-70 образцов. Элитные семена лучших сортов передаются на воспроизводство в семеноводческие хозяйства.

Мичуринск



В альбом декоратора

Фотоочерк Т. ФРЕНКИНОЙ



● Все новое – хорошо забытое старое. Эта любимая поговорка модельеров применима и к садовому дизайну. Конечно, возвращение тех или иных приемов цветочного оформления происходит не “точь-в-точь как было”, ибо изменились условия жизни общества, технологии выращивания цветов и саudoустройства. Тем не менее, сегодня явно прослеживается интерес декораторов к ковровым цветникам, приподнятым объемным клумбам и различным фигурам (фото 1-4). Особенно хорошо они удаются из **бегонии всегдацветущей** (*Begonia semperflorens*) и **б. изящной** (*B. glaciilis*). Подобные затеи обычно устраивают для привлечения публики — в садах и парках, посещаемых туристами, на выставочных территориях.

● **Табак душистый**, или крылатый (*Nicotiana affinis*, *N. alata*) знает каждый. Ныне он снова в моде благодаря всеобщей тяге к благоухающим цветам. Правда, на смену былым, довольно невзрачным кустикам, ценившимся лишь за дивный вечерний аромат, пришли новые низкорослые сорта ярких колеров, цветки которых, к тому же, не закрываются днем. Их высаживают в бордюрах, контейнерах (5).

Необычайно популярен вдруг стал и вовсе забытый **табак лесной** (*N. sylvestris*). Этот высокий многолетник с мощными шершавыми листьями и белыми мелкими цветками был очень любим почитателями английских миксбордеров как отличное растение второго плана. Сегодня т. лесной в изобилии украшает европейские розарии, где он служит отличным фоном для главных “виновниц торжества” (6). Культивируется как летник.

● Знатоки-цветоводы никогда не обходили вниманием многочисленные виды из рода **горец** (*Polygonum*). В культуре больше других известен **г. родственный** (*P. affine*), высотой 25-30 см, который образует изящные колосовидные соцветия, декоративные с конца мая по август. Вид и его сорта высаживают в рокариях, миксбордерах и просто куртинками на газоне (8).





Мне бы хотелось обратить внимание читателей и на **горец бальджуанский** (*P. baldschuanicum*). Эта лиана, взбирающаяся на высоту 6-15 м, отличается крайней неприхотливостью. С августа до поздней осени растение покрыто пеной белых или розоватых цветков, собранных в крупные рыхлые кисти (7). Используется для декорирования беседок, стен, оград, балконов, хозяйственных построек, а также неудобий (если пустить побеги по земле). В средней полосе эта лиана малоизвестна даже специалистам. Однако я сама видела ее в изобилии вдоль заборов в одном из садовых товариществ Истринского района Московской области.

Конечно, учитывая южное происхождение г. бальджуанского, не стоит пренебрегать защитой корневой системы на зиму. Сухим листом или землей можно укрыть нижнюю часть растений на 25-30 см. К тому же, после обмерзания побеги благодаря чрезвычайной силе роста восстанавливаются за 1-2 года, давая за сезон прирост до 3 м. Засухоустойчив, предпочитает солнечные места. Не любит северных ветров.

На конкурс По городам России



НОВОСИБИРСК. СКВЕР ПО УЛ. НАРОДНОЙ.

Объект представляет на конкурс

Научно-производственное объединение "РАНТ" :

— Сегодня, когда зеленые объекты общегородского значения в России создаются с большими трудностями, мы рады отметить, что в нашем городе в 1997 г. был заложен новый сквер на бывшем пустыре. Он расположен в жилой зоне между двумя многоэтажными домами. Площадь 0,8 га.

Нами разработан проект озеленения, проведены посадки деревьев и кустарников, устроены цветники, газоны, дорожки, ведется уход за молодым сквером.

Функционально объект несет эстетическую, эмоционально-психологическую, рекреационную и социальную нагрузку.

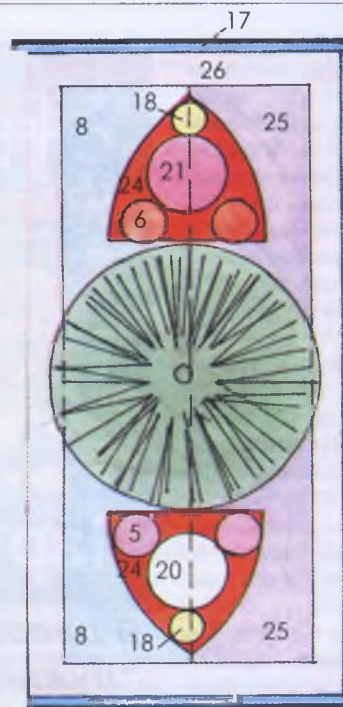
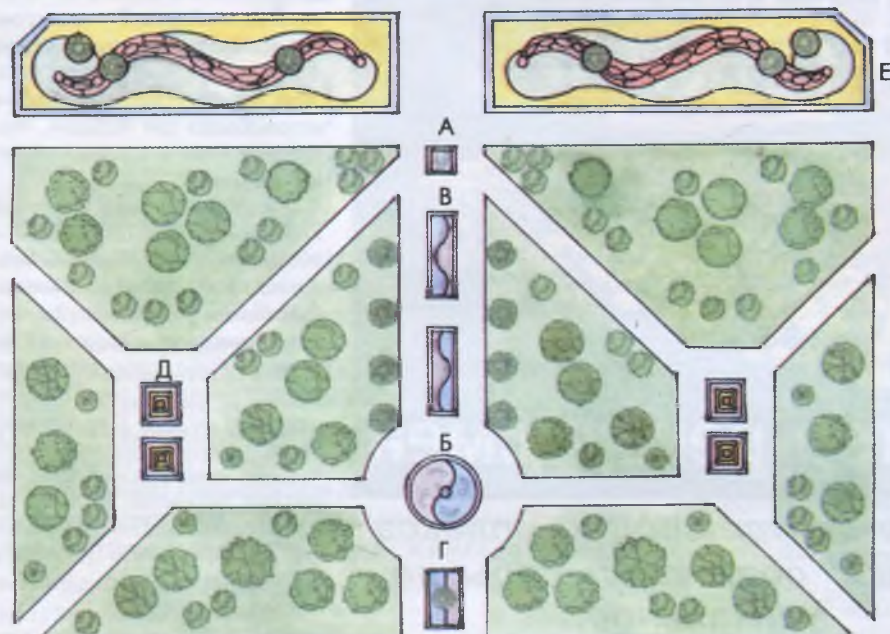
При проектировании использовался принцип симметрии. Планировка выполнена в регулярном стиле, а расположение деревьев и кустарников приближается к естественному.

При подборе ассортимента значительное внимание уделялось эстетическим, экологическим свойствам и, особенно, зимостойкости растений. Из местных пород высажены береза повислая, лиственница сибирская, ель сибирская, сосна кедровая, рябина сибирская, яблоня Палласа, бузина сибирская, ива росистая; из интродуцентов – сирень, чубушник, курильский чай, айва японская, клен гиннала.

Акценты на территории участка создают цветочные посадки. Их основу составляют многолетники, цветущие с весны до осени. Для получения декоративного эффекта в год закладки к многолетникам добавлены летники. На партерном цветнике использованы цветные отсыпки из инертного материала.

Основная часть деревьев высажена в виде крупномеров зимой 1997 г.

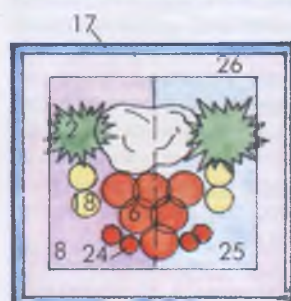




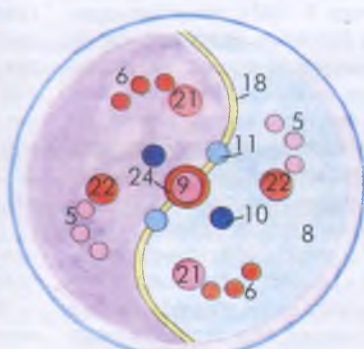
Г. Цветник по центральной оси с голубой елью (3x6 м).

Экспликация

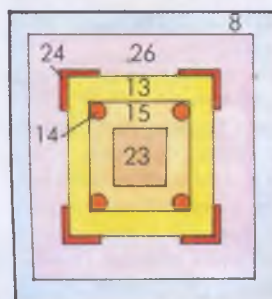
1. Айва японская (хеномелес)
2. Микробиота
3. Спирея Бумальда
4. Чубушник венечный
5. Астильба Арендса (розовая)
6. Астильба Арендса (красная)
7. Астра многолетняя (низкая, розовая)
8. Астра многолетняя (низкая, голубая)
9. Дицентра прекрасная
10. Ирис гибридный (высокий, синий)
11. Ирис гибридный (высокий, голубой)
12. Ирис гибридный (высокий, кирпичный)
13. Ирис гибридный (низкий, желтый)
14. Лилия, гр. Азиатские Гибриды (красно-оранжевая)
15. Купальница азиатская
16. Мак восточный
17. Мускари кистевидный
18. Нарцисс гибридный
19. Очиток (почвопокровный)
20. Пион гибридный (белый)
21. Пион гибридный (розовый)
22. Пион гибридный (красный)
23. Рудбекия волосистая
24. Тюльпан гибридный (красный)
25. Фиалка трехцветная
26. Флокс дернистый
27. Алиссум
28. Клеома (розовая)
29. Львиный зев (бордо)
30. Бархатцы (оранжевые)
31. Агератум
32. Инертный материал



А. Цветник по центральной оси с мемориальным камнем (3x3 м).

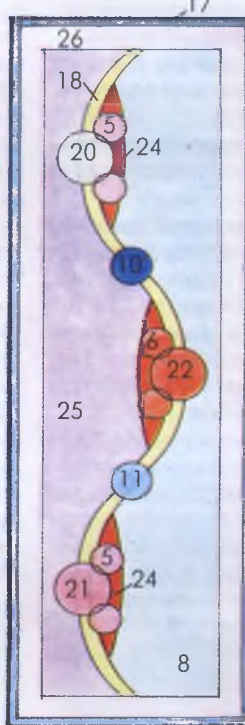


Б. Круглая клумба (радиус 4 м).

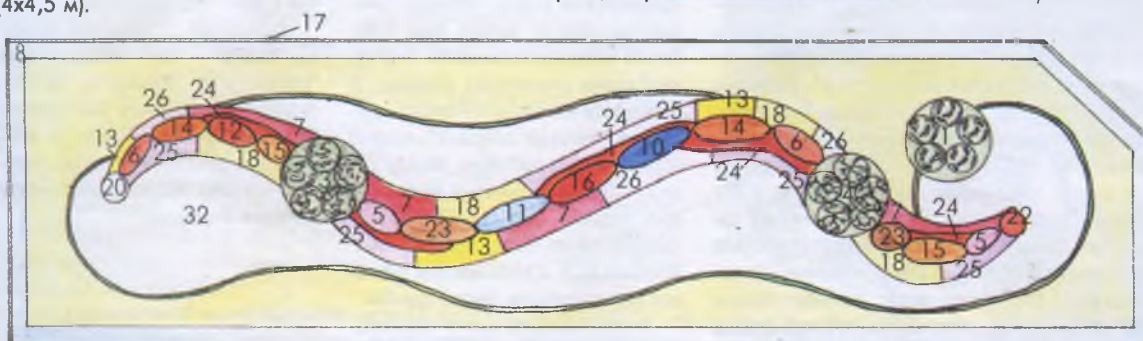


Д. Боковой цветник (4x4,5 м).

В. Цветник по центральной оси (3x9,5 м).



Е. Партер. Правый фрагмент (11x40,5 м).



Москва, "Лужники"... Среди приглашенных гостей — представители мэрии Москвы, Центрального административного округа, известные ландшафтные архитекторы, журналисты. В холле смонтирована фотовыставка о цветочном оформлении территории спорткомплекса. Фойе и конференц-зал украшены аранжировками из живых цветов.

Несколько слов о виновниках торжества.

Мария Великотная — начальник службы озеленения "Лужников", член Объединения ландшафтных архитекторов стран СНГ. На стадионе работает 17 лет. Под ее руководством трудятся 3 мастера и 60 рабочих. В их ведении 80 га зеленых насаждений, 25 цветников общей площадью 3,5 тыс. м² (из них 1 млн. летников и около 70 тыс. многолетников).

Мария окончила МГУ леса, Всесоюзный институт повышения квалификации по специальности — благоустройство и зеленое строительство; учебный центр Общества охраны природы (ландшафтная архитектура, аранжировка растений). Она принимала участие в городских конкурсах на лучшее цветочное оформление и неоднократно побеждала в них.

Валерия Федосова — ландшафтный архитектор Фонда "Молодежь выбирает будущее", входящего в Объединение ландшафтных архитекторов стран СНГ.

Окончила МГУ леса по специальности садово-парковое строительство и хозяйство; завершает обучение в МАРХИ по ландшафтной архитектуре. 7 лет проработала в Государственном ботаническом саду РАН. Автор проекта озеленения и благоустройства Госпиталя Ветеранов войн, который реализован при ее непосредственном руководстве и участии. Объект завоевал Гран-При в конкурсе журнала "Цветоводство" — "По городам России" за 1998 год.

Мария Великотная и Валерия Федосова представляют присутствующим свой объект, не имеющий аналогов: **партер перед Большой спортивной ареной в "Лужниках"**:

"Ежегодно более полумиллиона жителей и гостей столицы приезжают на смотровую площадку, расположенную у здания МГУ, полюбоваться открывающимся отсюда видом на столицу. Это, пожалуй, единственное доступное массовому зрителю место, откуда можно увидеть старую часть города.

Внизу, за излучиной Москва-реки, прямо перед вами — знаменитый стадион "Лужники" с Большой спортивной ареной и огромным партером. Он был создан для обозрения именно с этой точки.



Партер-рекордсмен

В пресс-центре спорткомплекса "Лужники" состоялось событие: уникальное: награждали... цветник!

Расстояние от нее до цветника около 1 км. Смотровая площадка резко смещена в сторону по отношению к партеру, поэтому длина его кажется в 3,5 раза меньше при той же ширине.

При проектировании нам пришлось столкнуться с немалыми трудностями.

Чтобы рисунок со смотровой площадки хорошо читался, из-за закона перспективы пришлось увеличивать длину цифр и букв (в 1997 г. она составляла 30 м, а ширина 3 м, в 1998 г. — соответственно 21 и 2 м). Самым сложным было разбивать дуги, круги и фигуры.

В то же время планировка должна быть такой, чтобы непосредственно вблизи цветника не терялось его художественное восприятие, а каждый фрагмент смотрелся органично.

Растения отбирались по следующим критериям: читаемость с большого расстояния (в любую, даже пасмурную погоду); устойчивость к вредителям и болезням, невысокая стоимость.

Благодаря огромным размерам — более 3000 м² — цветник создает очень сильный энергетический эффект, оказывающий непосредственное влияние на зрителей. Оно зависит от подбора растений, их сочетаний.

Для садового дизайнера важен не только цвет сам по себе, но и его эмоциональное воздействие на человека. Над теорией цвета работали многие художники и ученые. Среди них особое место занимает Иоганн Иттен, который разработал законы колористических сочетаний. Мы ре-

шили применить их на практике.

Каждый год меняется рисунок партера. В 1997 г. декор был посвящен 850-летию Москвы. Яркая лубочная вязь из листьев, цветов и куполов окаймляла юбилейную дату. Это был год тожества, а цвета, сопровождающие его — пурпур и золото. Считается, что желтый и оранжевый радуют, веселят, красно-оранжевый возбуждает, дразнит. При таких "горячих" цветах немного холодного и легкого голубого сделало композицию в целом уравновешенной и законченной. Вблизи партера создавалось настроение радостное и тожественное. Подбор растений идеально соответствовал закону Иттена о самом гармоничном сочетании шести колеров: желтый и оранжевый — тагетес, красный — сальвия и пеларгония, бордовый — амарант, синий — виола, зеленый — газон.

В 1998 г. темой цветочного декора стали Всемирные Юношеские игры. За основу композиции мы взяли их эмблему "Бегущие человечки". Выполненный в современном графическом стиле, несимметричный рисунок не должен был теряться на большой площади. Значит, необходим связующий элемент. В результате на газоне появились цветочные "беговые дорожки", плавно обрамляющие эмблему. Между горизонтальными линиями разместились надпись "Москва-98". Вертикальные линии были созвучны с колоннами БСА, а весь цветник повторял эллиптическую форму здания.

Чтобы передать цвета олимпийской символики, мы взяли: тагетес

(3 вида), сальвию, агератум, цинерарию маритиму, кохию и амарант. Для зеленых элементов рисунка кохия подошла идеально — по тону она значительно светлее травы, поэтому фигура несколько не терялась на газоне. Бронзово-пурпурный амарант использовался для подбивки, подчеркивая линии и придавая объемность фигурам.

Рисунок этого года — эмблема Акционерного общества "Лужники" — аббревиатура "АОЛ". Буквы закомпонированы таким образом, что сама эмблема имеет форму круга, над которым симметрично расположены три кружка. Решено использовать яркие контрастные колера: синий с белым, желтый с белым. Они придают партеру особый оптимистический колорит, отвечающий традициям русского творчества. Такое сочетание позволит зрителю комфортно ощущать себя вблизи цветника, а также прочитать рисунок с Воробьевых гор.

Использованы: тагетес, конвольвулюс, агератум, цинерария маритима.

Работа по созданию партера складывается из следующих этапов: графическая часть (эскиз, план цветника); разметка в натуре; снятие дерна и укладка его на открытые места, оставшиеся от предыдущего цветника; насыпка плодородной земли на участки новых посадок; посадка цветов (45 тыс. шт. каждый год); уход.

Все растения подбираются нами заранее и выращиваются специально."

И вот наступает волнующий момент награждения "действующих лиц и исполнителей". Впрочем, предоставим слово журналисту Юлии Ужовской.

"Мне, журналисту-универсалу, трудно добавить что-либо качественно новое к сказанному профессионалами. Правда, есть тема, не затронутая и, я бы сказала, сенсационная. Это занесение центрального партера Лужников в русскоязычное издание "Книги рекордов Гиннеса". Номинация: уникальный цветник, рассчитанный на массовое обозрение с дальнего расстояния.

Учредитель российского филиала "Книги" — Клуб рекордсменов "Интерстронг". Именно из рук президента Клуба Олега Викторовича Горюнова приняли Диплом об установлении рекорда и изысканную статуэтку-награду Мария Великотная и Валерия Федосова".

В Центре “Цветущая Планета”



Нашим читателям хорошо известно имя селекционера и садового дизайнера, председателя Московского клуба любителей редких растений “Горицвет” Елены Константиновой. В последнее время она увлеченно занялась и преподавательской деятельностью. Совместно с творческим коллективом популярной телепрограммы “Огород – круглый год” (ОРТ) Елена Алексеевна организовала Учебно-практический центр “Цветущая Планета”, который был открыт в 1998 г. при Гуманитарном университете Натальи Нестеровой (Москва). Наш корреспондент Т. Френкина побывала на занятиях в новом Центре и взяла интервью у Е. Константиновой.

— Что отличает ваше учебное заведение от уже существующих? Какова его главная идея?

— Если коротко, то это — практическая направленность программы, возрождение, увы, исчезнувшей профессии садовника.

Выращивание декоративных растений, уход за садом и огородом, устройство и ежегодное обновление цветников — все это раньше, особенно в старой России, было уважаемым занятием, хорошей профессией. Сейчас садовников не найти.

— Какие же программы обучения Вы предлагаете?

— У нас три учебных блока, которые можно пройти автономно или в комплексе. Это “Школа цветоводства”, “Садовник-дизайнер” и “Идеальный огород”.

— Как построены занятия в Школе цветоводства?

— Там трехступенчатая система подготовки. Начальный курс длится 3 месяца. За это время учащиеся получают общие знания о цветоводстве с элементами ботаники, изучают ведущий ассортимент культур открытого грунта и их агротехнику. И, наконец, — основы проектирования цветников.

Следующий курс рассчитан на год. Его программа включает широкую палитру современных цветочных культур и сортов с возможностями их применения в садовом убранстве. Тут очень важно научить людей пользоваться этими знаниями на практике, показать все вариации декора для каждого растения в зависимости от его сортовых особенностей.

Я разработала для своих учеников структуру описания растения: биологические особенности — параметры — образ — использование в оформлении.

Очень важный момент — возможность совмещения культур в цветнике в зависимости от их экологических требований, степени агрессивности.

На занятиях мы проектируем цветники разных стилей и направлений. Учащиеся должны знать, прежде всего, типичные “наборы” растений для разных условий (почва, свет, влажность), для переднего и заднего плана, то есть, постигнуть методику цветочного оформления, прежде чем заняться созданием оригинального проекта. Прорабатываем и такие темы, как самые дешевые варианты декора, сад коллекционера цветов и др.

На защиту диплома представляется проект цветочного оформления какой-то части сада (зона отдыха, патио и т.п.).

Третий курс рассчитан на 78 часов. Здесь уже изучаются городские цветники. Опытные практики дают свои мастер-классы.

— Кто преподает в Вашей школе?

— Цветоводство открытого грунта и проектирование цветников — Е. Константинова, растения природной флоры и создание альпинариев — М. Диев, розы — Е. Сурина, основы ботаники и летники — Г. Левко, отдельные культуры — известные садоводы-любители Подмосковья Т. Шаповал, Н. Химина и другие.

— А что из себя представляет курс “Садовник-дизайнер”?

— Основные задачи: выращивание декоративных растений, создание

и поддержание красивого сада. Выпускник этого курса должен уметь правильно обрезать деревья и кустарники, самостоятельно выращивать привитые формы, сохранять первоначальный замысел ландшафтного архитектора при ежегодной смене элементов цветочного оформления, знать декоративно-овощные и пряновкусовые культуры, приемы их использования в садовом дизайне. Мы учим здесь также созданию отдельных фрагментов участка (мини-водоем в контейнере, японский садик, альпинарий).

Интересная тема — как из одних и тех же культур, растущих в саду, создавать каждый год что-то новое.

Среди предметов: декоративная дендрология, сезонные работы, технология прививок, формирование растений и обрезка сада, почвоведение, агрохимия, защита растений (в том числе биометоды), устройство газонов, средства малой механизации и инструментарий. Основные преподаватели садового дела — В. Жидков и Т. Князева.

На этом курсе много практических занятий — в питомнике фирмы “Плант Сервис”, на полях ВНИИССОК, участках известных садоводов.

Обучение длится год. На экзамены дипломант представляет выращенное им привитое растение, проекты цветника и огорода. Кроме того, идет тестирование по основным предметам.

— У Вас есть какая-нибудь информация о выпускниках 1998 г.?

— Конечно. Примерно 30% работают именно садовниками. Некоторые начали заниматься озеленением. Многие решили пройти теперь у нас же Школу цветоводства.

— Мне представляется, что оба учебных блока удачно дополняют друг друга. Вы сознательно их разделили?

— Мы не можем не учитывать экономической ситуации в России, поэтому постарались сделать так, чтобы люди, решившие получить у нас профессию, могли работать самостоятельно цветоводом-декоратором или садовником-дизайнером уже после года обучения. А те, кто хочет расширить объем знаний, могут посещать занятия на параллельном курсе или, закончив один блок, поступить на второй.

— Какую литературу Вы рекомендуете своим учащимся?

— Прежде всего, отечественную. А из периодики рекомендуем своим учащимся проверенный и высокопрофессиональный журнал “Цветоводство”. Недаром на последнем вручении дипломов все наши выпускники получили от “Цветущей Планеты” как подарок-напутствие подписку на Ваш журнал.

— Спасибо на добром слове. Я думаю, что некоторым нашим читателям интересно узнать и о курсе “Идеальный огород”, и о других деталях.

— Мы готовы ответить на любые вопросы по учебному Центру по телефонам: (095) 113-13-33; 113-13-63; 961-31-50.

Кстати, запись желающих получить здесь образование будет идти в сентябре и октябре, а начало занятий — в ноябре.

● Коммерческий директор телепрограммы “Огород — круглый год” Д. Патрикеев на вручении дипломов.
● Занятия ведет М. Диев.



Лето, долгожданное лето, рай для садоводов. Даже те, кто никогда не увлекался аранжировкой, срезая цветы на своем участке, долго "колдуют", стараясь собрать их в вазе как можно красивее. Что же говорить тогда о флористах?

Тем не менее, при всем изобилии июльского и августовского ассортимента надо аранжировать цветы так, чтобы букет "дышал летом".



Чтобы букет дышал летом



Несколько вариантов летних букетов. Автор — художественный руководитель "Элита-Флора-Дизайн" Индрек Казли.



Конечно, есть сезонные культуры, которые сразу ассоциируются у нас именно с этим временем года: кларкия, душистый горошек, космея, лилии, лилейники, гладиолусы, васильки, солидаго, дельфиниум, астильба. Но сейчас многие из них, не говоря уже о привычных гвоздиках, розах, хризантемах, поступают в продажу практически круглый год. Вот почему сегодня, собирая летний букет, мы должны придавать особое значение его колористике, фактуре и форме растений.

Итак, поговорим о цветовом решении. Если мы сравним красные тюльпаны (весна) и сальвию (лето), соответственно — желтые троллиусы и лилии, зеленоватобелые леукойум и древовидную гортензию, то заметим, что в целом сочность, яркая, словно омытая майским солнцем, свежесть весенних лепестков, позже уступает место более приглушенным тонам. Как бы в саду на смену юности приходит зрелость. Это ощущение даже у ярких летних цветов можно передать, используя растения с матовой, шероховатой, бархатистой, шерстистой поверхностью лепестков и листьев.

Второе условие успеха — многообразие растительных форм: высокие пирамидальные соцветия дельфиниума, аконита, гладиолусов, округлые пышные розы, георгины, "золотые шары", ажурные астильбы, большое количество трав и листьев.

Сами букеты также должны быть пышными, наполненными, будь то вертикальные, горизонтальные или сферические композиции.

Важный мотив — благоухание летнего сада, использование ароматных цветов и трав. Кстати, нынче, как в старину, в моде соцветия укропа.

Декоративная листва не должна напоминать об осени. В летних аранжировках используются растения, у которых окраска листьев — сортовая особенность. В целом колористика зелени более сдержанная, тонкая, чем осенью. Хороши все оттенки серого цвета. Пушистые растения можно соединять с матовыми, серебристыми, блестящими, свинцовыми.

Е. ЮДАЕВА,

ведущий преподаватель
Образовательного центра
"Элита-Флора-Дизайн"

Образовательный центр
"Элита-Флора-Дизайн"

ПРОФЕССИОНАЛЬНАЯ ШКОЛА

под патронажем Ассоциации ландшафтных архитекторов стран СНГ

ПРОВОДИТ НАБОР В ГРУППЫ

Флорист-дизайнер (очная и заочная)

начало занятий — сентябрь

Ландшафтный дизайнер (заочная)

начало занятий — август

Ландшафтный дизайнер (очная)

начало занятий — январь

Число слушателей ограничено.

Интенсивная форма обучения.

Уникальный профессорско-преподавательский состав.

123056 Москва, Б.Грузинская, 32, 2 этаж
Тел: (095) 254-44-16, 254-10-94, тел/факс 254-43-27

ТРАДИЦИИ И АВАНГАРД



Royal Ribbon & Wrap Ltd.

**Ищем импортеров и оптовых покупателей
декоративной ленты.**

Мы производим ленту PP различных размеров и различной формы (яйцевидную, вьющуюся, банты в виде звезд) для декоративных целей: украшения, оформления подарков и букетов и т.д.

Связавшись с нами, вы можете воспользоваться случаем приобрести товар высшего качества по выгодной цене прямо от изготовителя.

Отвечая на ваши запросы, мы одновременно высылаем различные образцы ленты вместе с ценами.



DECORATIVE RIBBONS AND ACCESSORIES MANUFACTURERS, LIMASSOL, CYPRUS

Industrial Estate Ipsonas, Acharnon Str., P.O.Box 56330, 3306 Limassol, Cyprus,
Tel: (357) 5 394822 (3 lines) Fax: 5 394798 Tlx. 3480 E-mail: rribbon@cytanet.com.cy

Новая цветовая гамма в сухоцветах

В коллекции летнего направления
появились новые оттенки:



желтый
банан

вечная
свежесть



цвет киви



клюквенно-
красный



М. КРАПЧЕТОВА,
менеджер
фирмы "Амадей"

Романтические цветники на песке





В последние годы на страницах журнала гораздо реже появляются статьи литовских цветоводов. К сожалению, разделение СССР тяжёлым катком пришлось по дружеским и профессиональным связям цветоводов бывших советских республик, хотя уж они-то не мешали никому. В прежние времена цветники городов и сел Литвы были образцом для подражания, и цветоводы-любители России, настоящие фанаты своего дела ездили туда не отдыхать на курортах Балтийского моря, а “снять фасончик” с клумбы или миксбордера, купить посадочный материал, который отличался не только большим разнообразием, но и высоким качеством.

Конечно, литовцы — большие мастера в деле выращивания цветов. Даже на заповедной Куршской косе, где практически нет почвы, а только песчаные дюны, курортные поселки утопают в цветах. Роскошные гортензии, яркие бархатцы, пышные розы и клематисы, даже южные юкки на фоне старых рыбацких домов, построенных в начале века, выглядят очень романтично и придают неповторимый облик этому удивительному уголку Литвы.



Текст и фото А.ШАШКОВОЙ.



"Подумаешь, соломенная шляпка!"



"Продукта в парке"

"Завтрак на траве"

Демонстрации «цветочных туалетов» справедливо относятся к самым изысканным и дорогим зрелищам. Поэтому и проводятся они в престижных отелях, на показах высокой моды, конкурсах красоты и, конечно, на профессиональных состязаниях самих флористов. А вот в Московском городском саду «Эрмитаж» благодарными зрителями прелестного цветочного дефиле «Соломенная шляпка» стали просто посетители II Весенней выставки «В мире цветов». Этот щедрый подарок им преподнес старейший магазин столицы «Цветы на Сретенке». Изначально шоу было приурочено к церемонии открытия выставки, но оно так понравилось москвичам всех поколений, что за 2 недели его пришлось показать трижды.

Все модели демонстрировали сами мастера аранжировки, они же придумали ишили свои ниспадающие одеяния, подобрали музыкальное сопровождение. А в роли художественного руководителя дефиле выступила флорист международного

класса Лиза Начапкина, неистощимая фантазия которой хорошо известна всем, кто когда-либо видел ее работы.

Оформление коллекции шляпок, букеты и аксессуары были выполнены из живых, сухих, искусственных цветов, а также очень модных ныне перьев и другого природного материала.

Тему дефиле подсказали авторам наступающее лето и история самого сада «Эрмитаж», который уже 100 лет назад славился своими опереттами и водевилями, концертами самых популярных артистов эстрады. А какие тогда носили шляпки! Из флорентийской соломы, украшенные маками, фиалками, розами...

Впрочем, декорированные цветами шляпки во все времена придавали их обладательницам неизъяснимое очарование. Именно это и продемонстрировали публике флористы фирмы «Цветы на Сретенке».

Барокко – один из самых интересных периодов в искусстве. Пышность форм, обилие декора, полифония красок.

"Розы Лазурного берега"

Сюжет "Ах, водевил!" навеян любимой всеми телеверсией "Соломенная шляпка", где блистательный Андрей Миронов так неподражаемо пел песенки Булата Окуджавы: "Соломенная шляпка золотая, с головки Вашей ветреной слетая..." Именно под эту музыку девушки показывали модели в духе конца XIX века.

"Море"

"Колониальная экзотика"



"Гортензия"



"Протей"



"Глориоза"



"Восток-Запад"



Мужской убор "Кристаллическая решетка"

Фото — фирма "Цветы на Сретенье"

20-е годы нашего века. Роковые прелестницы в маленьких шляпках из лепестков, бисера, перьев. Начало джаза. Модные танго называют именами цветов.

Счастье в свадебном флоре. Весной и летом убранная цветами соломенная шляпка на голове невесты актуальна всегда.

"Романтика"



"Чудо-коса"



"Девушка из сказки"

Проект и сценарий — Т. Френкина.
Руководитель программы — директор магазина "Цветы на Сретенье" Г. Пергаменщикова.
Мастера-флористы: Андрей Макаров, Юлия Шиповских, Катя Самойлович, Маша Глухова, Наташа Кущина, Ира Заказчикова.

* Бальзамин
новогвинейский,
* фикус
мелколиственный



«Шаг за шагом в оформлении подвесных корзинок и контейнеров» — так называется альбом-руководство Дженни Хенди с фотографиями Нейла Сазерленда (Англия)*.

Мы уже знакомили вас с примерами зимних композиций из горшечных растений (№ 6, 1998) и весенних — из луковичных (№ 3, 1999). В этом номере в декоре подвесных цветников преобладают садовые летники и многолетники.

В летний день



Композиция
из нескольких
подвесных и
пристенных
корзин



* Петунья,
* пеларгония,
* бальзамин
Валлера,
* алиссум,
* плющ,
* лядвенец



- * Сальвия,
- * живучка,
- * гутиния
- пестролистная,
- * осока
- пестролистная



- * Пеларгония
- плющелистная,
- * фелиция

- * Каланхоэ,
- * овсяница
- голубая,
- * молодило

- * Хоста,
- * дицентра,
- * яснотка
- красная,
- * плющ
- пестролистный



* «A Creative Step-by-Step
Guide to Hanging Baskets
and Wall Containers», 1996,
Colour Library Books, Surrey,
England

ПОЛЫНЬ

ароматная и декоративная

Полынь знают, кажется, все. Она встречается на сухих открытых пространствах, пустырях, откосах дорог и других неудобьях. Представители рода полынь (*Artemisia*) из сем. астровых (*Asteraceae*), распространены в умеренной зоне Северного полушария, особенно в его азиатской части. В настоящее время насчитывается более 250 видов этих чрезвычайно пластичных и жизнестойких травянистых и полукустарниковых растений. С древних времен известны лекарственные свойства полыни, в пищевой промышленности ее весьма ценят из-за своеобразного аромата и пикантной горчинки листьев. О декоративных качествах полыней рассказывает Е. Константинова.

Необычна и изысканна красота ажурной листвы полыни, включающей различные оттенки серого цвета — от почти серебристо-белого, стального и серебристо-голубого до серовато-зеленого. Опытные садовники украшали различными полынными цветниками еще в XVI-XIX вв. В зависимости от вида полыни могут быть высотой от 20 см до 1,5 м, некоторые хорошо поддаются стрижке. Растения декоративны в течение всего сезона. В цветниках они весьма неприхотливы, засухо- и морозоустой-

чивы, что позволяет использовать их на сухих, сильно прогреваемых летом и промерзающих зимой участках.

К настоящему времени от многих видов получены садовые формы и гибриды.

От п. горькой (*A. absinthium*) получено несколько сортов, в том числе 'Lambrook Silver' — до 75 см высотой с серебристой, сильно рассеченной листвой. У п. Людовика (*A. ludoviciana* 'Silver Queen') прочные упругие побеги длиной 75-90 см с ланцетными серебристо-белыми листьями образуют рыхлый куст. Из среднерослых полыней интересны п. армениака (*A. armeniaca*, syn. *A. 'Canescens'*) с ажурной голубовато-серой листвой и гибридная 'Powis Castle' — полукустарник, хорошо поддающийся стрижке и быстро отрастающий после зимы. Несколько отличается от предыдущих п. молочнокветковая (*A. lactiflora*), родом из Китая. У нее прямые, до полутора метров высотой красновато-коричневые стебли и ажурные темно-зеленые глянцевые листья. В конце августа на концах побегов появляются пышные метелки из кремовых или бледно-желтых мелких цветков. П. молочнокветковая предпочитает влажные торфянистые почвы и солнечное местоположение. Она великолепно смотрится в цветниках ландшафтного стиля и в на заднем плане миксбордера вместе с красивоцветущими многолетниками.

Из низкорослых стелющихся полыней замечательны п. Шмидта (*A. schmidtiana*) — высотой до 30 см, с голубовато-серыми нежными листьями, и садовая форма п. Стеллера (*A. stelleriana*) — 'Moris Form' — высотой до 30 см, с почти белыми серебристыми листьями.

Агротехника полыней проста. Основное условие успеха для видов с серебристой листвой — бедные, хорошо дренированные, нейтральные почвы и солнечное местоположение. Видам с зеленой листвой подойдут более плодородные и влажные почвы, возможно легкое притенение. Полив очень редкий, в сильную жару. Размножают полыни семенами, делением куста и отрезками корневищ, а полукустарниковые виды — еще и черенками. Быстрое разрастание кустов некоторых видов требует регулярной обрезки горизонтальных корневищ или посадки в контейнеры. Серые тона полыней в сочетании с синими, фиолетовыми, белыми цветами придают композиции воздушность. Они прекрасно сочетаются с розами всевозможных оттенков от белого до красного колера. Интересны сочетания полыней с краснолиственными или золотистыми формами растений: барбарисом Тунберга, баданом пурпурнолиственным, гейхерой мелкоцветковой 'Palace Purple' и т.д. Очень уместны в этих посадках декоративные злаки. Такие композиции будут привлекательны на протяжении всего лета.



Композиция "серого с серым": п. Шмидта и чистец шерстистый на фоне очитка видного и глицирии гибридной.



Форма 'Silver Queen', слева — брахикома иберисолистная, справа — однолетние георгины "Веселые ребята".



П. понтийская на фоне цветущих флоксов, справа — очиток видный гибридный.

П. Людовика в окружении декоративной капусты, вейгелы с пурпурными листьями, петунии гибридной, цинерарии морской, пелтефиллума и курильского чая.



П. горькая на фоне цинерарии перистой и декоративной пурпурнолистной сливы. На переднем плане — садовая форма спиреи Бумальда.



ЗЕЛЕНАЯ АПТЕКА

Хмель обыкновенный



Это растение знают все, история его культуры насчитывает много веков. Хмель обыкновенный (*Humulus lupulus*) представляет собой двудомную травянистую лиану из сем. коноплевых (*Cannabaceae*) с многолетним корневищем. Стебли вьющиеся, шестигранные, до 7 м длиной, покрыты шипами, ежегодно вырастают из почек возобновления на корневище. Листья цельные или трех-, пятилопастные, по краю пильчатые, на длинных черешках. Цветки однополые. Мужские соцветия — сильно разветвленные метелки, женские похожи на плотные пониклые шишки из 40-60 мелких цветков. Чешуйки шишек с внутренней стороны усажены железками, содержащими желтый порошок — лупулин. Плоды — сплюснутые односемянные орешки созревают в августе-сентябре.

В природе хмель обыкновенный встречается повсеместно в европейской части России (кроме северных районов), на Кавказе, юге Западной Сибири. Он растет в поймах рек, в сырых широколиственных лесах и кустарниковых зарослях. До последнего времени широко культивировался в Нечерноземье и на Алтае для нужд пивоваренной промышленности, где «шишки» использовались при сбраживании сусла. Молодые побеги пригодны для приготовления щей и как заменитель спаржи в салатах.

В качестве лекарственного сырья собирают женские соцветия, когда они приобретают зеленовато-желтую окраску. Обрывают их с цветоножками, чтобы при сушке «шишки» не развалились. Сушат в тени, разложив тонким слоем на бумаге и периодически переворачивая. Непри-

годны горячие сушилки — при этом улетучиваются эфирные масла. Срок хранения готового сырья до трех лет. Соплодия содержат также органические кислоты (валериановую), алкалоиды, витамины В₁, В₆, Е, РР, С, дубильные вещества, флавоноиды, антоцианы, воска, до 16-20 % смолистых веществ, представляющих собой смесь горьких хмелевых кислот. Из высушенных «шишек» добывают лупулин — желто-оранжевый порошок горько-пряного вкуса, который высыпается при легком перетряхивании соплодий. В побегах и листьях в большом количестве содержится аскорбиновая кислота. Листья заготавливают в период цветения лианы.

Хмель обладает успокаивающим, снотворным, противосудорожным, болеутоляющим и антибактериальным действием, а также экстрогенной активностью. Он помогает при отеках, язвенной болезни, воспалении слизистой оболочки желудка, при болезненных менструациях. Выявлен хороший терапевтический эффект при мочекаменной болезни, климактерических нарушениях, бессоннице, состоянии беспокойства, повышенной половой возбудимости.

В народной медицине хмель применяют при пиелонефрите, недержании мочи, вегетососудистой дистонии, его настои — при тромбофлебите, туберкулезе легких и кожи, как антигельминтное средство. От бессонницы поможет подушка, наполненная «шишками» хмеля. Наружно он применяется при угрях, дерматите, перхоти, для укрепления волос.

При передозировке возможны тошнота, рвота, боли в области живота, головная боль, чувство усталости. Хмель не рекомендуется при склонности к депрессиям.

Для приготовления настоя 2 столовые ложки сырья заливают 0,5 л кипятка, настаивают 2 часа в закрытой посуде и процеживают. Принимают по полстакана до еды 4 раза в день. При бессоннице — по 1 стакану перед сном.

Порошок лупулина принимают по 0,1-0,2 г 2-3 раза в день до еды.

Можно поискать «шишки» хмеля в природе, но лучше вырастить эту лиану у себя в саду. Ее рекомендуется размещать около беседок, у калитки на дуговидной опоре, для декорирования неприглядных построек и изгородей. Опора должна быть достаточно высокой, желательно не менее 3 м. Хмель разрастается быстро и уже на второй год можно будет не только любоваться листвой, но и собирать первые соплодия. На одном месте эта лиана растет 15-20 лет. Почву для посадки готовят рыхлую, питательную, с большим количеством органики, слабокислую.

Размножается хмель корневищными черенками. Если брать их из природы, то делать это лучше осенью. Весной молодые побеги трудно обнаружить, а позже, когда они становятся видны, пересаженное растение уже плохо приживается. Расстояние между двумя кустами должно быть не менее 1 м. Когда побеги достигнут в длину 60-70 см, их пускают на шнуры, привязанные к опоре. Хмель нуждается в достаточном освещении и обильном увлажнении, особенно в первую половину лета. Желательно два раза за лето подкормить его коровяком (1:10). Осенью основание куста лучше присыпать торфом, тогда растение не только нормально перезимует, но и будет быстрее развиваться на следующий год.

Е. МАЛАНКИНА,

кандидат биологических наук

ВИЛАР, Москва

Фото В. Сазонова

Питание гладиолусов

Поступление питательных веществ в растение напрямую связано с количеством воды в почве. В послеполуденные часы, когда вода испаряется через листья быстрее, чем корни успевают ее «закачивать», надземная часть гладиолуса слегка увядает. Особенно часто это происходит при мелкой посадке клубнелуковиц, когда поверхностный слой почвы быстро теряет влагу. Чтобы избежать такого нежелательного явления, применяю мульчирование опилками. На гряде с деткой укладываю их слоем 2-4 см, с клубнелуковицами — не менее 5 см. Помимо сохранения влаги в почве мульчирование устраняет необходимость рыхления, сдерживает развитие однолетних сорняков.

Примерно 9 % от веса гладиолуса составляет углерод, входящий во все органические соединения. Растения получают его из углекислого газа воздуха, усваивая в процессе фотосинтеза. Чтобы фотосинтез протекал в оптимальном режиме, помимо воды и двуокиси углерода необходима хорошая освещенность. Поэтому гряды для гладиолусов устраиваю на самом светлом месте, исключая даже частичное затенение. Посадки размещаю таким образом, чтобы высокие сорта не затеняли более низкие, гряды располагаю с востока на запад.

Для нормального развития гладиолусу необходимо множество минеральных веществ. Около четверти процента от его веса составляет азот. Из почвы он поступает в растение в виде нитратных ионов NO_3^- или ионов аммония NH_4^+ . Наиболее интенсивное поглощение азота наблюдается при формировании вегетативной массы. Затем потребность в нем снижается. Именно в фазе развития 2-4-го листа гладиолусы важно подкормить азотными удобрениями.

Фосфора в растениях примерно 0,06 %, наивысшее содержание — в молодых, развивающихся тканях. Этот элемент наиболее доступен корням при

заделке его в почву на глубину 15-35 см, то есть в зоне, хорошо обеспеченной водой, где располагается самая активная часть корневой системы.

Калий участвует в регуляции тургора клеток, в тканях его примерно столько же, сколько и азота. Недостаток этого элемента ведет к потере упругости тканей, снижает устойчивость растений к болезням. Общий запас калия в почве достаточно большой, но он находится в трудно доступной форме.

К концу вегетации происходит отток углеводов из листьев в клубнелуковицу гладиолуса. В этот период очень важно наличие в почве фосфорно-калийных удобрений. Они способствуют более интенсивному процессу оттока углеводов в клубнелуковицу, что обеспечивает лучшую сохранность ее в зимний период.

Потребность гладиолусов в других элементах невелика, но их присутствие обязательно для нормальной жизнедеятельности растений. Так, кальций требуется почти в три раза меньше, чем калия. У гладиолусов, испытывающих недостаток кальция, искривляется цветонос. Это часто происходит в жаркие или прохладные дождливые дни, когда снижается интенсивность транспирации и, соответственно, поступление в соцветие кальция. За неделю до начала цветения рекомендуется опрыскнуть растения 0,15-0,2 %-ным раствором кальциевой селитры.

Доступность питательных веществ в большой степени определяется кислотностью почвы. Для гладиолусов оптимальный показатель кислотности (pH) — 5,6-6,2. В более кислой или щелочной среде клубнелуковицы становятся восприимчивы к болезням.

Опираясь на выше сказанное, хочу предложить свою схему внесения удобрений под гладиолусы, которой придерживаюсь долгие годы.

Весной под перекопку вношу древесную золу (100-300 г/м²) и полное минеральное удобрение

с микроэлементами («Урожай» или «Рост» — 100 г/м²). В качестве замены можно использовать нитрофоску или азофоску в той же дозировке.

В фазе 2-4-го листа подкармливаю азотными удобрениями (аммиачная селитра или мочевины), рассыпая их узкой полоской между рядами гладиолусов из расчета 40 г/м². Чтобы гранулы растворились, обильно поливаю посадки.

В фазе 5-7-го листа даю азотно-калийную подкормку. Аммиачную и калийную селитры смешиваю в равных частях и вношу по 60 г/м². В качестве замены можно использовать нитрофоску или азофоску в той же дозировке.

В первых числах сентября подкармливаю гладиолусы фосфорно-кислым калием (20 г/м²). При его отсутствии применяю вытяжку суперфосфата (100 г/м²) и сернокислый калий (70 г/м²).

Осенью, после уборки клубнелуковиц, перекапываю почву и вношу перегной (2-10 кг/м²), мел (100-300 г/м²) и нитрофоску, или азофоску (100 г/м²). Перегной увеличивает плодородие почвы, улучшает ее структуру, обогащает почву не только основными минеральными веществами, но и микроэлементами, которых не содержит большинство распространенных у нас удобрений.

Текст и фото А. КИСЕЛЕВА

**По запросам с вложенным
написанным конвертом вышлю
каталог сортов собственной
селекции.**

143980, Московская обл.,

г. Железнодорожный,

м/р Южное Кучино,

д.1, кв. 188.

Анатолий Леонович Киселев.

'Анна'



'Цветоводству — 40 лет'



'Неповторимый Аккорд'



Чудеса, да и только!



Книфофия ягодная

Выращивать какую-либо экзотическую культуру у нас в открытом грунте пытаются время от времени отдельные цветоводы-энтузиасты. Да вот, не у всех это получается. Тем более вызывает удивление и даже восхищение успех воронежского цветовода-любителя Андрея Анатольевича Милаева. Посмотрите, как цветут у него в саду южные неженки или так называемые оранжерейные культуры. Познакомьтесь с его опытом.

Ассортимент декоративных многолетников средней полосы России давно устоялся. Мне же захотелось расширить его за счет растений, которые до сих пор выращиваются в открытом грунте лишь на юге страны либо в оранжереях и теплицах. Ознакомившись с литературными данными, приходишь к выводу, что возможности многих видов приспособляться к самым разнообразным условиям еще не исчерпаны. Накопленный мною определенный опыт культивирования южных многолетников у себя в саду в условиях Центрального Черноземья, подтверждает это.

Книфофия (Kniphofia). В моей коллекции имеются две разновидности наиболее распространенной в культуре к. ягодной (*K. uvaria*). Это многолетнее травянистое растение из сем. лилейных (*Liliaceae*), родом из Южной Африки, с толстым коротким корневищем и длинными шнуровидными корнями. Листья линейные, собраны в прикорневую розетку. В конце июня на верхушке высокого (до 1 м) цветоноса образуется красно-желтое колосовидное соцветие около 15 см длиной.

Несмотря на обильное цветение, семена на моих растениях никогда не завязывались. Но этот недостаток компенсируется тем, что растения за лето образуют множество дочерних розеток. Книфофия прекрасно зимует в саду под укрытием из листьев и торфа слоем не менее 20 см. Надземную часть поздней осенью обрезаю, так как за зиму она все равно обмерзнет.

Альстремерия (Alstroemeria). Этот красивоцветущий травянистый многолетник из сем. альстремериевых (*Alstroemeriaceae*), родом из тропических и субтропических районов Южной Америки, у нас выращивается в основном в теплицах и встречается у цветоводов-любителей лишь на юге. Высадив альстремерию в своем саду, я не столкнулся с большими трудностями. Наиболее жизнеспособным зарекомендовал себя старый сорт 'Регина'. На верхушках его прямых стеблей с темно-зелеными ланцетными листьями раскрываются воронковидные розо-

вые цветки с коричневыми штрихами. Цветки собраны по 10-15 в зонтиковидную кисть. Цветение начинается в конце июня и длится до середины сентября непрерывно. Особенно эффектно выглядят крупные, до 1 м в высоту, кусты альстремерии среди невысоких куртинок очитков и живучки.

Для успешного роста и обильного цветения альстремерию нужно сажать на солнечном месте в хорошо дренированную почву. Она отзывчива на подкормки минеральными и органическими удобрениями. Главная трудность — обеспечить растению нормальную зимовку. После первых заморозков, которые не повреждают побегов, я срезаю всю надземную часть и даю по возможности подсохнуть верхнему слою почвы. Затем укрываю куст толстым слоем сухого листа, а сверху — пленкой. На нее насыпаю огородную землю и перегной. Такое укрытие предотвращает глубокое промерзание почвы зимой, а незначительного альстре-

мерия не боится. Весной ее побеги появляются из земли вместе с тюльпанами. Впрочем, они, как правило, побиваются в апреле возвратными заморозками. Это не приносит растению ощутимого вреда и вскоре развиваются многочисленные новые побеги.

Альстремерия склонна к быстрому разрастанию, и проблем с ее размножением не возникает. Пересаживать и делить куст надо весной, но потревоженные растения в первый год цветут слабо, либо вовсе не цветут.

Справедливости ради надо сказать, что в последние годы не было суровых, а главное — бесснежных зим, которые нет-нет, да и случаются в наших краях. Вот тогда не спасет даже самое тщательное укрытие. На такой случай рекомендую осенью выкапывать несколько растений и хранить их до весны в непромерзающем погребе в ящике с землей.

Опунция (Opuntia). Из этого обширного рода кактусов лишь 2 вида — о. коричнево-красноглая

Альстремерия 'Регина'



и о. распростертая можно круглый год содержать в открытом грунте в средней полосе. Последний вид уже много лет растет у меня в саду, регулярно цветет и плодоносит, причем, вообще без укрытия. Даже суровый ноябрь 1993 г., когда почти три недели стояли двадцатиградусные морозы при полном отсутствии снега, моя опунция перенесла почти без повреждений. Каждую осень плоские овальные побеги ложатся на землю, как бы готовясь к зимовке. Тем самым растение обеспечивает себе защиту даже при незначительном снежном покрове. На родине в Северной Америке этот вид распространяется до канадской границы.

Цветет кактус в середине лета серно-желтыми воронковидными цветками до 8 см в диаметре. Легко размножается семенами и вегетативно. Для посадки обязательно солнечное место, лучше всего в рокарии или на горке среди камней, которым это оригинальное растение придает особый колорит.

Юкка. В Северной и Центральной Америке произрастает около 30 видов этих растений из сем. лилейных (Liliaceae). В нашей стране в открытом грунте некоторые из них культивируются лишь на юге. На Черноморском побережье Кавказа они составляют неотъемлемую часть убранства парков. Но юкка может

расти и в средней полосе, если взять наиболее холодостойкую ю. нитеносную (*Yucca filamentosa*). Это вечнозеленое бесстебельное корневищное растение с прямыми, линейными, сизовато-зелеными листьями длиной до 70 см и шириной 2-4 см. Края листьев покрыты светлыми, тонкими, завивающимися нитями. Соцветие, достигающее 1,5 м в высоту, состоит из многочисленных (до 200) белых поникающих цветков около 4 см длиной. Цветение начинается в июле. В это время растение наиболее эффектно и прекрасно смотрится в качестве солитера у водоема или альпинария. Всхожие семена завязываются только при искусственном опылении.

Сажать следует на открытом солнечном месте с плотными, средней влажности почвами. Хотя растение весьма засухоустойчиво, оно положительно отзывается на обильный полив, особенно в засушливое лето. Может зимовать без укрытия, но лучше на зиму листья связывать в пучок, а основание растения окучивать землей. Размножается семенами и корневыми отпрысками. Во избежание загнивания срезы при делении маточника следует присыпать толченым древесным углем.

Гибискус (Hibiscus). У себя в саду я выращиваю г. гибридный (*H. hybrida*) из сем. мальвовых (Malvaceae), который в пятидесятые годы был получен Ф.Н. Русановым в Ташкенте от скрещивания нескольких североамериканских видов. Это высокое (до 2 м) травянистое растение с прямым ветви-



Юкка нитеносная

стым стеблем. Особенно эффектно оно в период цветения, когда распускаются очень крупные, до 20 см в диаметре, цветки разнообразной окраски — белой, розовой, многочисленных оттенков красной. Цветение продолжается до заморозков.

Ухаживать за гибискусом несложно. В отношении почвы растение не требовательно и достаточно засухоустойчиво. Оно хорошо развивается только на открытых солнечных местах в саду. Для сохранения сортовых признаков кусты можно размно-

жать делением куста, хотя это малопродуктивно. Семенным способом удастся получить многочисленное потомство, зацветающее на второй-третий год. Естественно, при этом произойдет расщепление сортовых признаков, но иногда получаются весьма интересные сеянцы. К сожалению, семена в наших краях не вызревают. Само растение довольно морозоустойчиво. Под слоем снега в 20-30 см оно зимует без потерь, но лучше из предосторожности окучить его землей и укрыть листом.

Гибискус гибридный



С. А. МИТЕНЕВА



Опунция распростертая



Цвети, мой сад

В этом номере вы можете познакомиться с работой Алексеевой Натальи Георгиевны и ее дочери Нестеровой Светланы Вадимовны, занявших в нашем конкурсе по итогам 1998 г. третье призовое место

Наш садовый участок размером 22х27 м расположен на западе Московской области. Примерно в тридцати метрах к северу от него начинается лесной массив, с западной стороны — большое открытое пространство, продуваемое сильными ветрами.

Дом построен на участке таким образом, что сдерживает западные ветры, поэтому со стороны входа всегда тихо и относительно теплее. Здесь растут сортовые клематисы, пион, дельфиниумы. С западной стороны по забору высажены декоративные кустарники — сирень, чубушник, калина, шиповник, плакучая ива, которые также защищают сад от ветра.

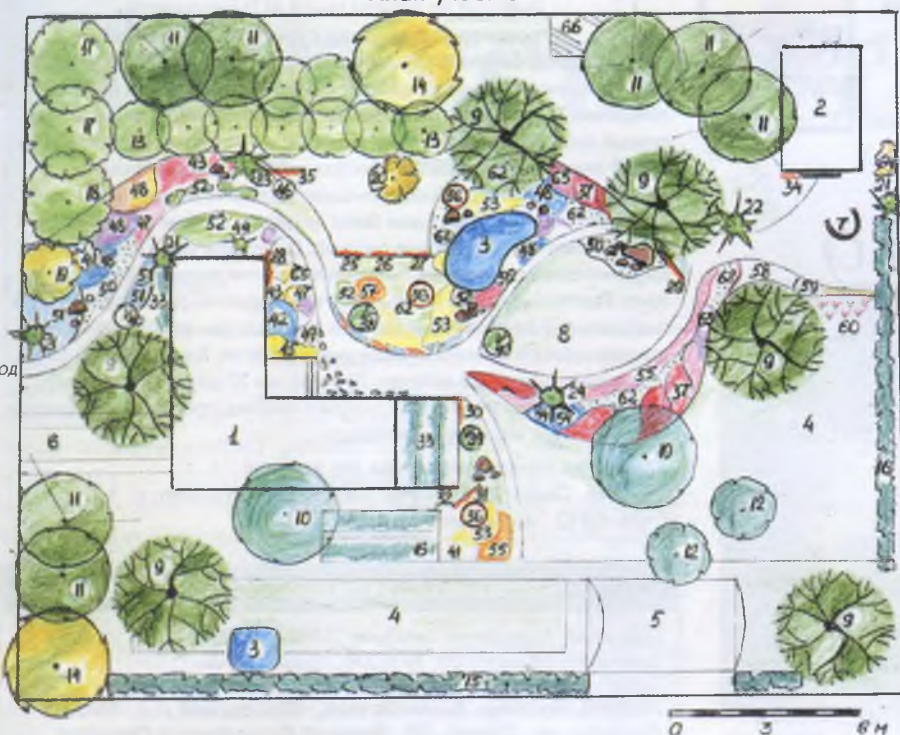
Участок разделен на зоны: отдыха, хозяйственную и огород. Огород расположен в южной и юго-восточной части. Вдоль забора здесь растут малина и барбарис разных видов и сортов, создающие эффектную живую изгородь. Хозяйственная зона включает в себя туалет, сарай, место для компоста и находится в противоположной стороне от дома.

Возле дома установлены металлические ажурные опоры, по которым поднимаются виноград пятилисточковый и клематисы Жакмана и тангутский. Они образуют как бы зеленую веранду, где прохладно и тенисто в самый жаркий летний день. Осенью листья винограда, окрашенные в багровые тона, прекрасно смотрятся на фоне желтых стен дома.

На участке есть два водоема. Один из них — небольшой, выложен камнем и находится на огороде. Он предназначен для полива, вода в него собирается по водостокам с крыши дома. Второй водоем — декоративный, рас-



План участка



Экспликация

- 1 - дом, 2 - туалет и сарай, 3 - водоем,
- 4 - огород, 5 - теплица, 6 - место для машины, 7 - очаг, 8 - газон,
- 9 - яблоня, 10 - груша, 11 - слива, 12 - вишня, 13 - смородина,
- 14 - калина, 15 - барбарис, 16 - малина, 17 - сирень, 18 - чубушник,
- 19 - ива плакучая, 20 - форзиция, 21-23 - шиповники разных форм,
- 24 - хеномелес японская, 25-32 - клематисы,
- 33 - девичий виноград, 34, 35 - клематисы,
- 36 - пион Марьин корень, 37 - флокс метельчатый разных сортов,
- 38-40 - хосты, 41 - нивяник, 42 - аконит, 43 - астильба,
- 44 - папоротник страусово перо, 45 - ирис болотный,
- 46 - магония падуболистная, 47 - примулы,
- 48 - ирисы разных сортов, 49 - ландыш садовый,
- 50 - различные мелколуковичные, 51 - аквилегия, 52 - бадан, 53 - энотера,
- 54 - дельфиниум, 55 - очиток, 56 - живучка ползучая (садовая форма),
- 57 - купальница азиатская, 58 - различные летники,
- 59 - ячмень гривастый, 60 - тюльпаны, 61 - волжанка, 62 - нарциссы,
- 63 - декоративный лук, 64 - рудбекия 'Золотой Шар',
- 65 - лилейник, 66 - компост

положен в центре участка. Он имеет неправильную форму. Стенки его тоже выложены камнем и несколько крупных валунов помещены на берегу. Около них высажены почвопокровные светолюбивые растения: очитки, садовая форма живучки ползучей, флокс шиловидный и др. Вблизи водоема растут также ирисы, лилейники, большой куст волжанки. Весной в рокарии цветут нарциссы, бадан, примулы, пион Марьин корень. Летом над водой постоянно вьются стрекозы, летают птицы.

На участке есть очаг, сложенный из камня. Рядом с ним растут настурции, декоративные подсолнух и фасоль, колокольчики, шиповник, ячмень гривастый. Невдалеке высажены душистый табак, маттиола, душистый горошек. Так приятно вдыхать их аромат, сидя вечером у огня!

Центральную часть сада, примыкая к водоему, занимает газон, на котором кое-где уложены камни, а возле них высажены различные хосты, рябчик шахматный, иридодиктиумы, мускари, галантусы. По краю газона разбито несколько цветников. На одном из них растут флоксы различных сортов. В период цветения они как нельзя лучше сочетаются с зеленой травой газона. На заднем плане цветников высажены дельфиниумы, пионы, рудбекии и другие крупные многолетники. Они скрывают расположенный за ними огород.

Наш сад, начавшийся когда-то с голого кусочка земли, сегодня радуется шумом листвы и ароматом цветов. Хотелось бы дать несколько советов тем, кому еще только предстоит пройти по трудному, но радостному пути создания сада собственными руками.

Прежде всего, определите стороны света. Это необходимо для выбора места построек

и размещения посадок.

Составьте план участка и наметьте на нем постройки и основные зоны: хозяйственную, огород, декоративные элементы и места отдыха. Соедините их дорожками. В небольшом саду лучше делать извилистые дорожки, что зрительно увеличивает его размер. Вдоль дорожек разместите цветники, каменистые садики и горки.

Как следует посчитайте, сколько и каких фруктовых деревьев вам нужно. Их можно посадить, сгруппировав в одном месте, или рассредоточив по всему участку. Важно учитывать величину взрослых деревьев, чтобы не загустить посадки.

Деревья все же лучше не высаживать с южной стороны участка. Это место желательно отвести под огород и оставить открытым, так как в тени плохо растут почти все овощные культуры.

По периметру участка можно посадить быстро растущие кустарники. Через некоторое время они скроют ваш сад от постороннего взгляда и задекорируют не слишком красивый забор.

Если на участке есть дерево, небольшое возвышение или низинка, используйте эти готовые элементы дизайна в своих планах. На склоне советуем устроить рокарий, в низком месте — водоем. Дерево может стать центром зоны отдыха.

Лучше всего разбить на участке не один большой, а несколько разных по размеру цветников: на солнечном месте, в тени, у дома, вдоль дорожек и по краю газона. При посадке различных декоративных многолетников учитывайте их высоту, форму куста, окраску листвы и цветков.

Неприглядные постройки (туалет, сарай,



гараж), компостную кучу очень удобно скрыть лианами, поставив для них прочные опоры.

Может быть эти советы в какой-то степени облегчат вашу задачу создания красивого сада.



**6-я Международная выставка
цветов, растений,
оборудования
и материалов
для декоративного садоводства
и цветочного бизнеса**



Цветы - 99

Крупнейшая специализированная выставка
по данной тематике,
проводимая в России и странах СНГ.
Площадь 7 тыс. кв.м.
2-6 сентября 1999 г.

Москва,

**Всероссийский выставочный центр,
павильон № 69**

Тематика выставки:

- все виды и сорта срезанных цветов, горшечных растений, садовых культур
- продукция декоративных и плодовых питомников
- семена, луковицы, клубнелуковицы и посадочный материал цветочных культур, саженцы декоративных деревьев и кустарников
- машины, оборудование и материалы для декоративного садоводства
- инструмент для профессионалов и любителей
- теплицы и оборудование для них
- аксессуары и упаковка для транспортировки, продажи, аранжировки цветов
- искусственные цветы и растения, сухоцветы
- оборудование для торговых павильонов и залов
- малые архитектурные формы, материалы и оборудование для ландшафтного дизайна
- почвы, компосты, торф, средства защиты растений
- литература, видеофильмы, компакт-диски по цветоводству, садовому дизайну, флористике.

**Срок подачи заявок на участие в выставке -
до 20 мая.**

Выставка рассчитана на широкий круг фирм-производителей, экспортеров и импортеров цветов, торгующих фирм, научных учреждений, селекционеров, озеленителей.

В рамках выставки будет проводиться Международный конкурс по ландшафтному дизайну и открытый Российский конкурс флористов.

Традиционно на выставке будут организованы симпозиумы, презентации, деловые встречи.

Организаторы выставки:

Всероссийский выставочный центр,

Правительство Москвы,

Министерство сельского хозяйства

и продовольствия РФ,

Государственный комитет РФ по строительной, архитектурной и жилищной политике.

Контактные телефоны:

(095) 181-01-01, 181-63-02, 181-95-94

Факс: (095) 187-84-23.

Сервер в Интернет: <http://www.rusexpo.com>

E-mail: admin@rusexpo.com



Выходит из печати книга М.В.Барановой
**"Луковичные растения семейства Лилейных
(география, биоморфологический анализ, выращивание)".**

Издание посвящено одной из наиболее крупных групп луковичных растений, объединенных в семейство Лилейных. Это лилии, тюльпаны, рябчики, кандыки, гусиный лук, лloydия, экзотические номохарисы, нотолириумы, кардиокринумы и др. В книге приводятся карты их распространения, описаны условия их произрастания в природе. Особое внимание уделено особенностям развития растений от момента прорастания семян до первого цветения, особенностям формирования основных органов растений. Определены сроки заложения, продолжительность и оптимальные условия развития листьев, цветков, корней, почек. Полученные данные использованы при разработке рациональных методов выращивания и размножения луковичных Лилейных. Дан ассортимент наиболее перспективных для озеленения видов этого семейства. Книга (объем 14 п.л.) богато иллюстрирована и включает 70 рисунков и 32 цветных фотографии. Издание рассчитано на ботаников широкого профиля, преподавателей высших и средних учебных заведений и цветоводов.

Заявки на книгу направлять по адресу:

**191104, Санкт-Петербург, Литейный проспект, д. 57.
С-Пб ОРО "Академкнига".**

Продаем, меняем, покупаем

Предлагаю посадочный материал ЛИЛИЙ (Азиатские, Восточные, Трубочатые), ГИАЦИНТОВ, ИРИСОВ, привитых РОЗ.
Куплю краснолистные ФУНДУКИ.

**255560, Украина, Киевская обл., Фастовский р-н, поселок
Кожанка, ул. Щорса, 20. Зинаида Кузьминична Глуменко.**

Организациям и частным лицам ТЮЛЬПАНЫ (срезка и луковицы),
садовые ИРИСЫ.

**353922, Краснодарский край, Армавир, ул. Новороссийская,
16. Тел.: 5-10-15. Григорий Иванович Иванченко.**

ФИАЛКИ с КАМЧАТКИ! Наиболее популярные сорта сенполий
отечественной и зарубежной селекции. Высылаю листовые черенки и
укорененные розетки. По запросам - бесплатный каталог.

**683008, Петропавловск-Камчатский, ул. Спортивная, д. 10,
кв. 71. Светлана Михайловна Капская.**

Листовые черенки СЕНПОЛИЙ отечественной и зарубежной селекции.

**396600, Воронежская обл., г. Россошь,
ул. XX Партсъезда, д. 17, кв. 1. Галина Петровна Донченко.**

Семена и сеянцы КАКТУСОВ.

**630099, Новосибирск, а/я 246.
Александр Георгиевич Круподеров.**

Недорого посадочный материал ЛУКОВИЧНЫХ, ЛИЛИЙ, ИРИСОВ,
ГЕОРГИН, МНОГОЛЕТНИКОВ, цветочные семена. По запросам с
конвертом вышлю бесплатный каталог.

**215350, Смоленская обл., Темкинский р-н, п/о Булгаково.
Светлана Викторовна Пикленкова.**

Предлагаю адреса 5000 российских садоводов-любителей.

**155127, Ивановская обл., пос. Подвязновский, д. 12, кв. 89.
Виталий Васильевич Муклецов.**

Будем рады, если цветоводы поделятся с нашей школой посадочным
материалом и семенами комнатных и садовых растений.

**353410, Краснодарский край, Анапа, микрорайон 3А,
средняя школа № 7. Директор школы, заслуженный учитель
России Г. Филиппов.**

Недорого декоративные кустарники и цветы для сада.

Каталог - бесплатно.

**644045, Омск, проспект Королева, д. 10/1, кв. 1.
Т.А.Сидорова.**

Посадочный материал ГЛАДИОЛУСОВ отечественной и зарубежной
селекции (более 250 сортов, в том числе новинки и суперновинки).
По запросам с оплаченным конвертом вышлю каталог.

625000, Тюмень, а/я 5104. Николай Алексеевич Курлович.

Кактусы от А до Я

Parodia (пародия)

Большой род южноамериканских (Аргентина, Боливия, Парагвай) кактусов. Стебли молодых растений шаровидные, с возрастом короткоцилиндрические; зеленые разных оттенков, редко пурпурно-зеленые. Отчетливо выраженные ребра (11-13, реже — до 21) есть у видов под родов *обтекстосперма* (*Obtextospermae*) и *протопародия* (*Protoparodia*). У других ребра представляют собой расположенные по спирали мелкие бугорки (подрод *пародия*). Молодые ареолы сильно опушенные, чаще белые. Колючки белые, желтые, красные, коричневые, реже — черные; радиальные (7-40) — длиной 0,3-3 см, чаще прямые; центральные (1-12) — длиной 1-2,5, у некоторых видов 10 см, прямые, дугообразно изогнутые или крючковидные. Цветки 1-6 см диаметром, чаще желтые, но есть оранжевые, оранжево-красные, красные и белые, появляются вблизи верхушки, раскрываются в дневное время. Плоды мелкие. Семена у видов близких п. микросперма (*P. microsperma*) очень мелкие, блестящие, коричневые; у высокогорных длинноколючковых — черные, крупные.

Около 150 видов и разновидностей. В коллекциях распространены безликие гибриды мелкосемянных пародий. Семена прорастают хорошо, за исключением крупных, которые после сбора должны дозревать года два, что увеличивает всхожесть до 70%. Сеянцы растут медленно, но устойчивы в пронизаемом, содержащем гумус субстра-



Фото Ю. ШИРКАЧЕНКО

На снимке п. хризакантион (*P. chrisacantion*).

те. После зимовки, как и все другие кактусы, пародии необходимо постепенно приучать к яркому солнцу. Летом необходимы солнечный свет и редкий полив, особенно для высокогорных видов. Зимовка прохладная (при плюс 8-10°C).



На снимке п. бредии (*P. bradyi*).

Pediocactus (педеокактус)

Небольшой род североамериканских шаровидных кактусов, произрастающих на высоте 400-3000 м над уровнем моря. Корни утолщенные. Стебли уплощенные до шаровидных и короткоцилиндрических (с возрастом), одиночные или обильно ветвятся, 15 см диаметром и до 30 см высотой. Ребра (20) состоят из бугорков, расположенных по спирали. Радиальные колючки (до 35) прямые или слегка изогнутые, длиной около 2,5 см, белые, кремовые, коричневые; центральные (0-12) — до 3 см длиной, прямые или слегка изогнутые, желтоватые, красно-коричневые или почти черные. Цветки около 4 см диаметром, розовые различных оттенков, красные, коричневые, зеленовато-желтые или почти белые, у некоторых видов слегка ароматные, появляются на верхушке, раскрываются в дневное время. Плоды 1,5 см длиной, зеленоватые и коричневые. Семена крупные, величиной около 4 мм, коричневые и черные.

Род включает 5 видов и 4 разновидности. Растения в коллекциях обильно цветут. При перекрестном опылении можно получить семена, которые созревают в течение месяца и легко прорастают. Собранные в природе семена требуется пересевать в течение нескольких лет. На своих корнях эти кактусы растут медленно, чувствительны к избытку влаги. Рекомендуется прививка на сеянцы псевдолобивий, ферокактусов, зимостойких эхиноцереусов. Летом необходимы солнечный свет и редкий полив, зимовка абсолютно сухая и холодная (около 0°C). В коллекциях чаще встречается п. нолтонии (*P. knowltonii*) и п. симпсонии (*P. simpsonii*).

Pelecyphora (пелецифора)

Оригинальные сосочковые кактусы из Мексики. Корни реповидные. Стебли серо-зеленые, у п. псевдопектината (*P. pseudopectinata*) одиночные, до 4,5 см диаметром и 6 см высотой, у п. аселлиформис (*P. aselliformis*) дают боковые побеги, до 6 см диаметром и 10 см высотой. Сосочки расположены по спирали. Ареолы удлиненные, молодые — опушенные. Колючки расположены гребневидно, радиальные очень короткие, белые, полупрозрачные. Цветки до 3 см диаметром, появляются на верхушке, раскрываются в дневное время. В коллекциях цветут ранней весной и (или) во второй половине лета-начале осени. Цветки



На снимках:

п. псевдопектината (слева) и ее форма рубифлора (*P. p. f. rubiflora*).

беловато-розоватые, у п. псевдопектината с более яркой средней линией (но есть форма с красными цветками) и карминно-фиолетовые у п. аселлиформис. Плоды небольшие. Семена черноватые, около 1 мм длиной.

Очень популярные растения. Семена прорастают неплохо и долго сохраняют всхожесть, но сеянцы на своих корнях растут предельно медленно. Чувствительны к избытку влаги, поэтому их выращивают в проницаемом субстрате при ограниченном поливе, или прививают. Летом пелецифорам требуется максимум солнца и тепла, зимовка — абсолютно сухая и прохладная. П. псевдопектината цветет часто и обильно, п. аселлиформис — реже и в более старшем возрасте.



ФОТО Н. ЕФРЕМОВОЙ

Phellosperma (феллосперма)

Монотипный род сосочковых кактусов из южной части США и севера Мексики, который сейчас многие систематики включают в род маммиллярия. Корень реповидный. Стебель одиночный или ветвится, с возрастом удлиненный; до 12 см высотой и до 7 см диаметром. Сосочки до 1 см длиной, округлые. Аксиалы голые или с коротким опушением. Радиальные колючки многочисленные (30-52), длиной 0,5-1 см, белые с коричневыми концами, центральные (1-4) — мощнее, крючковидные, белые в основании, на концах — коричневые до черных. В коллекциях чаще встречаются растения с коричневыми центральными колючками. Цветки около 5 см диаметром, карминно-розовые, появляются чуть ниже верхушки, раскрываются в дневное время. Плоды до 3 см длиной, красные. Семена величиной 2 мм, с большим ариллутом.

Ф. тетранцистра (*P. tetrancistra*) легко размножается семенами, которые долго сохраняют всхожесть, неодинаковую в течение года. На своих корнях растет устойчиво. Субстрат рыхлый, с небольшим содержанием гумуса. Много солнца и тепла летом в сочетании с редким поливом способствуют более компактному росту. Зимовка — абсолютно сухая, при температуре около плюс 10°C.

**Pyrrhocactus (пиррокактус)**

Небольшой род шаровидных кактусов, произрастающих в Аргентине и близких к ней районах Чили. Стебель одиночный, зеленый, серо- или голубовато-зеленый, у молодых растений шаровидный, с возрастом удлиняется, до 12 см диаметром и 20-50 см высотой. Ребра (12-20) у всех видов довольно отчетливые, с более или менее выраженными бугорками. Ареолы вначале опушенные, беловатые, желтоватые до коричневых. Радиальные колючки (8-20) длиной 1-3 см, беловатые, светло-коричневые, красновато-серые, черные, центральные (1-7) до 3,5 см, окрашены как радиальные или чуть темнее. Все колючки дугообразно изогнуты. Цветки с очень короткой трубкой, покрытой густым опушением и отдельными щетинками, появляются вблизи верхушки, раскрываются в дневное время. Околоцветник колокольчатый, разных оттенков желтого, у п. меглиолии (*P. megliolii*) — розовый, у п. вилликумензис (*P. villicumensis*) — пурпурно-розовый. Плоды зеленые или красновато-коричневые. Семена коричневые или черные, величиной 1-1,5 мм.

Род насчитывает 15 видов и разновидностей. Пиррокактусы размножаются семенами, которые долго сохраняют всхожесть, изменяющуюся в разные сезоны. Устойчиво растут на своих корнях в проницаемом субстрате. Для выращивания хорошо сформированных растений летом необходимо максимальное солнце и тепло при редком поливе, зимовка — абсолютно сухая и холодная, при плюс 5°C.



На снимке: п. андреанус (*P. andreaeanus*).

ФОТО ИЗ ЖУРНАЛА "Kaktusen und andere Sukkulenten"

ФОТО Н. ЕФРЕМОВОЙ

Сообщение бюро службы информации

Предлагаем адреса цветоводов и садоводов, реализующих посадочный материал.

Приглашаем принять участие в Банке данных коллекционеров редких и экзотических растений.

Для получения ответа на запрос следует перечислить деньги на расчетный счет ТОО "Редакция журнала "Цветоводство":

№ 40702810838090101748 МБ АК СБ РФ в г. Москве, корр. счет 30101810600000000342, БИК 044525342, ИНН 7708047143, МЕЩАНСКОЕ ОСБ 7811/1633.

Квитанцию об оплате и надписанный конверт с марками нужно отправить в адрес редакции. Запросы без квитанции не рассматриваются. Стоимость справки о реализации растений одного наименования - 5 рублей. По растениям, помеченным звездочкой (*), стоимость справки 10 рублей, восклицательным знаком (!) - 15 рублей. **Минимальный заказ 40 рублей.** При оплате от 65 рублей можно получить бесплатные справки еще по 15 любым растениям из сообщений БСИ. Пользуйтесь любым номером журнала, где есть сообщение этой службы. Рассылаются адреса и условия реализации следующих растений:

1. Растения этого номера: пион(!), лилия(!), полынь(*), хмель(*), орхидея, гавортя, гастерия, сенполия(*)

Совпадение указанных в журнале видов и сортов не гарантируется.

2. Из регистраций марта-апреля 1999 года

Комнатные: смолосемянник, аспидистра белоточечная, махровый лизиантус, русселия, ландыш гималайский, анона, крупноцветковая фуксия, буссенгольция сердцелистная, эритрина петушиный гребень.

Садовые: козлятник восточный, махровая калистегия, черемуха поздняя, инкарвиллея семирекенская, катальпа бигониовидная, сараха съедобная, ятрышник крапчатый, клещевина, гербера Джеймсона, гортензия древовидная, церападус, лещина рогатая, райграс клубненосный, псоркапус тетрагонолобус, дицентра исключительная, овсяница голубая, зубровка душистая.

3. Декоративные кустарники: рододендрон(!), вереск, жимолость каприфоль(*), вейгела(*), гортензия(!), дрок(*), заманиха, камписис, керрия(*), видовой клематис(!), сортовой клематис(!), кирказон манчжурский, лох серебристый, махровый миндаль, древовидный пион(*), самшит(*), сирень амурская, дафна Юлии, карликовая спирея, чекалкин орех, тамариск, красноцветная яблоня.

4. Альпийская горка: ахиллея золотистая, аюга, бурачок (скальный, горный), анемона (нежная, нарциссоцветковая, лесная) (*), кошачья лапка, пулавка, арабис кавказский, аквилегия альпийская, полынь карликовая, армерия (дернистая, приморская), астра (альпийская, кустарниковая), бадан(!), махровая калужница, колокольчик (карпатский, скученный, крохотный), василек горный, ясколка Биберштейна, безвременник (осенний, великолепный и пр.)(!), садовый ландыш, крокус (весенний, осенний)(!), вероника (ползучая, нитевидная, армянская и пр.)(!), венерин башмачок, дикорастущий тюльпан (дубравный, Колпаковского, Кауфмана, туркестанский, Грейга и пр.)(*), барвинок (большой, малый)(*), цикламен (кооский, кавказский и пр.), крупка сибирская, эрика, эригерон альпийский, кандык(*), подснежник(*), горечавка семираздельная, гипсофила ползучая, солнцедар, морозник кавказский(!), печеночница благородная, геухера(*), хоста(!), гутчинзия альпийская, зверобой альпийский, иберис(*), ирис низкий, лаванда(*), эдельвейс (сибирский, альпийский), лиатрис(!), лен желтый, вербейник монетчатый, незабудка альпийская, энотера миссурийская, оносма (простейшая, крымская), мак исландский, флокс (шиловидный, растопыренный и пр.), платикодон, лапчатка (травянистые виды)(!), примула(!), прунелла, прострел(*), махровый лютик(!), мыльнянка базиликовидная, камнеломка(!), пролеска(!), очиток(!), молодило(!).

5. Бесплатный комплект данных о коллекциях сортовых гладиолусов, обязателен ОТДЕЛЬНЫЙ оплаченный обратный конверт.

Бесплатно рассылаются общий (1 стр.) и расширенный (6 стр.) списки зарегистрированных садовых и комнатных растений. Садоводам с небольшим стажем рекомендуется приобретать общий список. Для получения каждого из списков обязателен конверт, полностью подготовленный для ответа.

При заказе любого из списков обязательно указывайте, какие растения Вас интересуют.

Высылается текущая распечатка зарегистрированных растений открытого и закрытого грунта (примерно 100 страниц очень убогистого текста, по 77 строчек на странице), стоимость 20\$. Высылается текущая распечатка **только по комнатным** растениям (примерно 20 страниц), стоимость 7\$. Оплата в рублях по курсу ЦБ РФ на день оплаты.



Профессиональный лицей № 24 г. Калуги объявляет набор учащихся на 1999 – 2000 год (на базе 9 классов) для подготовки квалифицированных рабочих по профессии **“Растениеводство”**, по специальности **“Цветовод-декоратор”**.

“Цветовод-декоратор” - современная, престижная и хорошо оплачиваемая специальность. В настоящее время цветоводческие хозяйства России испытывают недостаток в квалифицированных кадрах в этой области. За период обучения студенты осваивают основные принципы выращивания растений, работают на современном технологическом оборудовании, учатся составлять цветочные композиции и ухаживать за декоративными растениями.

Обучение и производственная практика проводятся на базе лучшего цветоводческого предприятия России – ОАО “Талантус”.

Срок обучения – 3 года.

При поступлении необходимо иметь следующие документы:

1. Заявление
2. Аттестат об основном общем образовании
3. Справка с места жительства о составе семьи
4. Медицинская справка формы 086 “У” (Индивидуальная карта ребенка)
5. 6 фотографий размером 3x4 см
6. Свидетельство о рождении (предъявляется лично)

Абитуриенты, поступающие по направлению от предприятия, принимаются вне конкурса.

Обучение платное (3,5 тыс. рублей в год).

Адрес лицея: Калуга, ул. Комсомольская Роша, д.42, профессиональный лицей № 24 (проезд троллейбусами №№ 2, 5, 6, 9, 11, 17 до остановки “Троллейбусное депо”)

Контактный телефон: (0842) 55-40-67

Гастерии и хавортии

суккуленты из Южной Африки

Среди многочисленных суккулентов есть представители двух родов, которые, как правило, упоминаются вместе. Это — гастерии и хавортии. Они очень неприхотливы и широко используются при устройстве композиций из суккулентов — «уголков пустыни» — в небольших керамических плошках. Однако мало кто знает, что за рубежом названные растения давно уже стали объектом коллекционирования, чему способствует их крайняя неприхотливость и миниатюрность многих видов.

У представителей этих двух родов много общего, прежде всего, в систематическом положении и происхождении. Их родина — Капская провинция Южной Африки, своеобразная область, давшая миру огромное количество популярных декоративных растений. Климат здесь отличается незначительным количеством осадков и сильной инсоляцией, что и определило оригинальный высокосуккулентный облик местной флоры. Гастерии и хавортии встречаются на засушливых равнинах, но чаще — на склонах холмов и невысоких гор, каменистых или известняковых обнажениях.

В самостоятельные таксоны эти растения выделены в XIX в., а вначале они входили в род алоэ. Их принадлежность к сем. лилейных также была пересмотрена, и теперь гастерии и хавортии вместе с алоэ относят к сем. асфodelевых (Asphodelaceae). По старинному греческому преданию асфodelи — таинственные и печальные цветы, растущие в царстве мертвых.

Свое название хавортия получила в честь



Хавортия усеченная

английского естествоиспытателя Адриана Харди Хаворта (1768-1833), долго работавшего в Южной Африке, знатока не только суккулентных растений, но и бабочек, автора монографии о мезембриантемовых. Сейчас насчитывается около 150 видов хавортий, и, кроме того, описано множество форм и подвидов. В капитальном «Словаре суккулентов» Германа Якобсена приводится 20 секций этого рода.

Чаще всего в комнатной культуре встречаются два вида — **х. оттянутая** (Haworthia attenuata) и **х. полосатая** (H. fasciata). Оба образуют плотные розетки темно-зеленых листьев, но у первого они с обеих сторон покрыты многочисленными мелкими светлыми точ-

ками, а **х. полосатая** украшена четкими поперечными полосками из белых бугорков, покрывающими только нижнюю часть листьев.

Остальные виды встречаются в коллекциях значительно реже, но заслуживают самого широкого распространения благодаря необычной форме и окраске листьев. Очень привлекательны **х. Бэйтса** (H. batesii) и **х. лядвевидная** (H. cymbiformis), резко отличающаяся от своих собратьев толстыми, как бы надутыми светло-зелеными листьями. Короткие и широкие, они словно просвечиваются на концах, что напоминает «листовые окна» таких суперсуккулентов, как литопсы и другие аизовые. Основное назначение этих образований — ослаблять действие ярких лучей сол-

Хавортия полосатая



Хавортия Бэйтса



Хавортия Рейнвардта



нца. Есть несколько более редких видов, похожих на х. ладьевидную, но отличающихся ресничками по краю листа, например, **х. Купера** (*H. cooperi*).

Одна из самых оригинальных и редких в коллекциях хавортий — **х. усеченная** (*H. truncata*). Ее толстые серовато-зеленые, будто обрубленные листья располагаются веерообразно в одной плоскости. В местах естественного обитания этот вид растет почти полностью погруженным в песок. На поверхности остаются лишь плоские верхушки с «окнами».

У **х. жемчугоносной** (*H. margaritifera*) поднятые вверх треугольные листья с нижней стороны густо усыпаны крупными белыми бугорками, отчего кажутся украшенными жемчугом. В отличие от этого вида **х. Рейнвардта** (*H. reinwardtii*) выглядит достаточно сурово: темно-зеленые листья, плотно находя друг на друга, густо по спирали покрывают вертикальные стебли. Известно около 20 форм и разновидностей х. Рейнвардта.

Широкими толстыми треугольными листьями, собранными в распростертую розетку отличается **х. шахматная** (*H. tessellata*), получившая свое название из-за сетчатого рисунка жилок на верхней стороне листьев.

Встречаются в коллекциях и другие хавортии, такие как **х. липкая** (*H. viscosa*), **х. извилистая** (*H. flexuosa*).

Род гастерия не так обширен, в него входит около 70 видов. Его название образовано от латинского «гастер», от которого происходят такие слова как «гастроном», «гастрит», что становится понятным, если внимательно рассмотреть строение цветка — в нижней части трубка венчика имеет брюшковидное вздутие. Листья, как правило, расположены двурядно, у некоторых видов с возрастом начинают разворачиваться по спирали. Они бывают гладкими или покрыты точками, иногда с неровными поперечными полосами или одной продольной по краю. Размер их может сильно колебаться в зависимости от вида —

от 3-4 см у мелких гастерий до 20-30 см у старых экземпляров более крупных видов.

Чаще других в культуре встречается **г. бородавчатая** (*Gasteria verrucosa*) с довольно длинными, заостренными, шероховатыми листьями, густо покрытыми белыми бугорками. Благодаря им все растение приобретает характерную серую окраску. Во многих странах ее еще называют «оленим языком».

У **г. пятнистой** (*G. maculata*) листья гладкие и более крупные, чем у предыдущего вида, до 20 см в длину и 4-5 см в ширину, с белыми пятнами и светлым краем. На нее похожа **г. прекрасная** (*H. pulchra*), отличающаяся меньшими размерами и количеством листьев в розетке, а также более яркой их окраской.

Очень своеобразно выглядит **г. Армстронга** (*G. armstrongii*), привлекающая внимание удивительно лаконичным, если так можно выразиться, обликом. Темно-зеленые, короткие и широкие листья почти лежат на земле. Их немного — всего 3-4, да и растет этот вид очень медленно. Но зато во время цветения стройный цветонос во много раз превышает розетку. Это растение — гордость каждого владельца, коллекционера суккулентов.

Очень интересны карликовые виды, которые к тому же весьма плодovиты, например, **г. крошечная** (*G. liliputana*). Диву даешься — само растение не более 2-3 см, а уже образует обильную детку — до 15 крошечных розеток!

Представители обоих родов легко зацветают в комнатных условиях. В центре розетки развивается цветонос, который быстро вытягивается, на нем образуются небольшие розовые или белые поникающие цветки, собранные в кистевидное или метельчатое соцветие.

И гастерии, и хавортии можно размножать семенами, но для этого необходимо иметь хотя бы два экземпляра одного вида. Более того, желательно не использовать родственные, вегетативно полученные растения. Намного надежнее размножение отпрысками.

В культуре известны межродовые гибри-



Гастерия крошечная

ды, например, гастролея (*Gastrolea*), полученная от алоэ и гастерии. Это довольно крупное растение с диаметром розетки около 20 см, с возрастом образующее многочисленные отпрыски. Существуют гибриды между гастерией и хавортией (х *Gasterhaworthia*).

Все эти растения очень неприхотливы. Они лучше растут в низких широких плошках, некоторые виды образуют целые дернинки. В качестве субстрата желательно использовать смесь листовой, дерновой земли и песка в равных частях. Для гастерий и хавортий самое лучшее место — у южных окон, но они могут мириться и с небольшим затенением. Зимой полив должен быть редким, а температура воздуха не слишком высокой. Вредит растениям только излишнее увлажнение в зимний период.

Т. КЛЕВЕНСКАЯ
Москва
Фото А. КУРЛОВИЧА

Хавортия Купера



Гастерия гибридная



Гастролея



МОИ ЛЮБИМЫЕ ФИАЛКИ*

- Уход -

Распикированные в ящик детки сенполий в первые дни, как бы замирают — они интенсивно наращивают корни. Уже через неделю становятся видны изменения в надземной части: листья разворачиваются к свету, в центре крошечной розетки заметен некоторый прирост. А спустя месяц листья молодых растений смыкаются, образуя зеленый ковер. Теперь без задержки сенполии следует рассадить по горшкам, так как загущенным посадкам не хватает света, питательных веществ, а главное, появляется опасность грибных заболеваний. Наиболее крупные экземпляры можно посадить в горшки диаметром 8-10 см, для остальных подойдут самые маленькие, диаметром 5-6 см, лучше пластиковые. Дренаж должен занимать не менее трети емкости. Если вы обзавелись специально оборудованной для сенполий полкой или стеллажом с подсветкой из люминесцентных ламп, то нет ничего лучше, как поставить туда горшочки с растениями, поместив их на поддоны, выстланные слоем мха сфагноума. Это создаст оп-

тимальный микроклимат — излишек поливочной воды будет впитываться мхом, и постепенно испаряясь, она увеличит влажность воздуха вблизи растений. Кроме того, мох сфагнум известен своими антисептическими свойствами. Наличие сфагнового слоя помогает также контролировать у сенполий состояние корней: у здоровых растений спустя какое-то время они выходят через дренажное отверстие в горшке и прорастают в мох.

Помимо состава субстрата, о котором говорилось в предыдущих статьях (№№ 1,2, 1999 г.), не менее важное значение для успешного разведения фиалок имеет кислотность почвы. Для сенполий оптимальным считается pH 6,4-6,7. В слишком щелочной или кислой почве для растений оказываются недоступными такие химические элементы, как азот, фосфор, кальций, магний, железо, марганец, бор и медь. Не поможет и внесение их с удобрениями.

Внешние признаки избыточной кислотности у сенполии проявляются в изменении окраски и формы листьев: они желтеют по краям, обесцвечиваются, мельчают, становятся

чрезмерно жесткими, уродливыми, нижние отмирают. Центр розетки приобретает седоватый оттенок. Развиваются слабые цветоносы, цветки тоже становятся мельче. В щелочной среде на листьях появляются различные пятна, а по краям — коричневые некротические участки; фиалки перестают расти.

Угнетающая щелочная среда создается при использовании для полива жесткой воды, когда в субстрате мало торфа или нет сфагноума. Повышенная кислотность — результат частых подкормок минеральными удобрениями, большое содержание в субстрате торфа и сфагноума. Чтобы уменьшить защелачивание, в поливочную воду полезно добавлять 6-7%-ный раствор уксуса (2-3 столовые ложки на ведро теплой воды). При слишком кислом субстрате 2 раза в месяц добавляют в поливочную воду доломитовую муку (2 столовые ложки на ведро воды). Уменьшить кислотность сфагноума, используемого при приготовлении субстрата, также можно с помощью доломитовой муки.

Н. АНДРЕЕВА

Московская область

* Продолжение. Начало см. в №№ 1,2, 1999 г.

СЕМЕЙНЫЙ БИЗНЕС

Во второй половине 90-х годов разнообразие сенполий в отечественных коллекциях резко увеличилось. Появились сорта с огромными, до 7 см в диаметре, цветками, с ранее практически неизвестным у нас типом окраски лепестков — фантазийные фиалки, роскошные пестролистные и полуминиатюрные культивары. Увеличилась гамма окрасок. У наших коллекционеров уже есть сенполии с бронзовыми, коричневыми, коралловыми, зелеными и оранжевыми цветками. Все эти значительные изменения произошли благодаря развивающимся с каждым годом связям с американскими любителями сенполий. С одними из них — уже немолодой супружеской парой Ширли и Сэнди Сэндерсами мне бы хотелось



познакомить наших цветоводов.

Фирма «Shirley's House of Violets» находится в г. Сан Антонио, штат Техас. Это юго-запад США, где всегда жарко и сухо, что создает определенные проблемы при выращивании сенполий, хорошо знакомые жите-

лям наших южных регионов. Своим бизнесом супруги занялись в 1980 г., когда осознали, что «фиалочное хобби» выходит из-под контроля. Сначала они решили продавать излишек растений на выставках и через магазин, а в 1984 г. впервые дали рекламу в журнале «African Violet Magazine». Когда они обнаружили, что не все цветоводы могут вырастить фиалку из листового черенка, то стали готовить к продаже молодые растения. Это оказалось удобно и для покупателей коллекционеров. Количество заказов росло и потребовалась дополнительная площадь. Под теплицу для сенполий переоборудовали большой гараж. В нем установили стеллажи на 4-5 полок с искусственным освещением. Каждый стеллаж оборудовали

таймером, для автоматического регулирования продолжительности светового дня. Сэндерсы считают, что 10 светлых часов фиалкам достаточно, поэтому лампы бывают включены с 8 до 18 часов. При подготовке растений к выставке, когда нужно получить большое количество цветков, продолжительность светового периода увеличивают до 12 часов. На стеллажах стандартные сорта помещены на расстоянии 25-30 см от ламп, миниатюрные и полуминиатюрные — 15 см. С помощью постоянно работающих кондиционеров удается справиться с жарой и поддерживать оптимальную температуру 20-25° С. К каждой полке прикреплен вентилятор, обеспечивающий необходимый воздухообмен.

Для увлажнения субстрата в горшках с фиалками супруги используют так называемый «техасский метод» — разновидность фитильного увлажнения. Растение высаживается в горшок, с предварительно вставленным в дренажное отверстие нейлоновым шнуром. Затем его помещают на пластмассовую решетку, установленную над резервуаром с водой, в которую опускают нижний конец фитиля. Благодаря такому способу субстрат равномерно увлажняется по мере подсыхания (воду периодически подливают). В качестве подкормки одновременно с поливкой вносят комплексные минеральные удобрения с соотношением азота, фосфора, калия 12:36:14 и 20:20:20, поочередно. При таком уровне автоматизации хозяева могут покидать свои фиалки на срок до трех недель, совершенно не волнуясь за их состояние.

Ширли и Сэнди очень популярны у себя в стране. Они являются членами местного клуба любителей сенпо-



лий, причем оба в разное время были президентами этого клуба. Супруги — члены обществ «Lone Star African Violet Society», проводящего выставки и продажи в различных городах штата Техас, «National African Violet Society» и других. За последние 13 лет они не пропустили ни одной выставки, организованной этими обществами. Вместе с мужем Ширли принимает участие в оценке выставочных растений.

Удивительно, что два немолодых человека успевают заниматься общественной работой без ущерба для коммерческой деятельности! Только на выставках они продают до 1,5 тыс. растений. Из новинок, создаваемых ими ежегодно, в коллекцию отбираются самые лучшие. В результате ее сортовой состав за год существенно обновляется. У них есть фиалки на разные вкусы, но особой любовью у супругов пользуются миниатюрные

и полуминиатюрные сорта.

Супруги Сэндерс быстро и качественно выполняют заказы покупателей. Рассылкой во все штаты, кроме северных, они занимаются с марта по ноябрь. Ширли отбирает растения с полком, упаковывает каждое в пластиковый профилированный конус, записывает имя заказчика и передает Сэнди. Он комплектует коробки, заполняет почтовые карточки и окончательно запаковывает посылки.

Специально для российских коллег Ширли и Сэнди Сэндерс приводят рецепт субстрата, на котором они выращивают свои изумительные фиалки:

торфяной мох (сфагнум) — 20 кварт (американская кварта равняется 0,833 л);

вермикулит — 20 кварт;

перлит — 10 кварт;

2 чашки активированного угля.

Компоненты перемешивают и добавляют 0,5 чашки доломитовой муки, и 2 чайные ложки микроэлементов (специальные удобрения). В этот субстрат вливают 4 кварты воды и еще раз тщательно перемешивают.

В заключение приведу строчки из их письма, адресованного российским любителям сенполий: «Мы очень воодушевлены тем фактом, что наши страны объединяются с целью оказания помощи в распространении сенполий. Маленькие фиалки делают больше для любви и дружбы, чем любой дипломат. Нам кажется, нет ничего прекраснее, чем наблюдать рост нового листа или впервые ожидать цветения нового сорта».

Не правда ли, знакомые и нашим цветоводам чувства?

И. ДАНИЛИНА



Американские сорта из Америки!

● Листовые черенки **СЕНПОЛИЙ** лучших, новейших, необычных сортов от ведущих селекционеров США.

● Экзотические сорта эписдий.

Предлагаю сотрудничество любителям сенполий Украины. По запросам с надписанным конвертом высылаю каталог.

119361, Москва, ул. Озерная, д.31, кор.3, кв. 199.

Тел. : (095) 430-63-59.

Ирина Леонидовна Данилина.

К 100-летию со дня рождения В.Набокова

Цветы простых огазованных

дить для них все новые состояния и краски.

Сновидения прошлого раскрашены любимыми сюжетами, первое место среди которых занимает весна.

Перелистайте томик его стихов: "и вся в подснежниках поляна...", "под купавами бездонность...", "первый крокус глянцевиный...", "ветер с влажными устами, и почек вербных жемчуга..."

Символом весны на родине стал для Набокова ландыш. Более зримого образа, чем у него, даже трудно себе представить:

*В глубине изумрудной есть место,
где мне пальцы трава леденит,
где, как в сумерках храма невеста,
первый ландыш, сияя, стоит...*

В своем стихотворении "Родине" поэт обращается к далекой России, прося ее даровать ему право держать в памяти этот цветок:

*Позволь мне помнить холодок щемящий
зеленоватых ландышей, когда
твой светлый лес плывет, как сон шумящий,
а воздух — как дрожащая вода.*

А вот поэт зовет нас в весенний лес,
*где сердце есть у каждого листка,
туда, где нет ни жалоб, ни желаний,
где азбуке душистой ветерка
учился я у ландыша и лани.*

Этот милый цветок вместе с лирическими героями переселяется в иную жизнь, где становится достоянием любимой женщины и где они будут счастливо пребывать "в проходах моего напева, в долинах ландышей твоих".

И уж коль скоро мы подошли к столь зыбкой и трепетной линии, отделяющей эту жизнь от другой, вспомним знаменитое стихотворение Набокова "Расстрел". Эмигрировав на Запад, писатель избежал трагической участи, поджидавшей его на Родине. Однако мысли о возможной насильственной смерти посещали его. Но если автор-человек с удовлетворением воспринимает покров благополучного изгнания, то автор-поэт готов умереть в дурманящих цветах детства:

*Но сердце, как бы ты хотело,
чтоб это вправду было так:
Россия, звезды, ночь расстрела
и весь в черемухе овраг.*

Бесконечную череду образов вызывает у Набокова его любимая сирень. Какие только узоры

не выписывает он ее крестиками по поэтической канве. Чаще всего она ассоциируется с сумерками, вечером, ночью:

*Благоуханна и туманна,
Как вечер выцветший, сирень.*

И бледные крестики тихой сирени
Кропят на могилах сырые кресты.

А вот в ночном поезде на чужбине он подъезжает к станции:

*По занавескам свет, как призрак, проходил.
Внимая трепету и тренью
сморкающих колес, — я раму опустил:
Пахнуло сыростью, сиренью!
Была передо мной вся молодость моя:
плетень, рябина подле клена,
чернеющий навес, и мокрая скамья,
и станционная икона.*

И это длилось миг...

Схожее состояние лирический герой переживает в ночном саду, освещенном луною, когда сирень кажется ему серой и пушистой, а решетчатая скамья сверкает белизной. Но только его начинали обступать милые сердцу видения, как ночь "повернулась плавно и ушла".

Эти зыбки, трепетные, почти неуловимые состояния составляют особую притягательность набоковского письма.

Чуткие критики всегда отмечали его умение обыгрывать детали, подробности, мелочи и одухотворять предметы. Литературовед Айхенвальд писал: "Он так тонко подмечает краски и оттенки, запахи и звуки, и все приобретает под его взглядом и от его слова неожиданную значительность и важность". Одно из ярких свидетельств тому — стихотворение "Домой":

*Все ясно, ясно: мне открыты
все тайны счастья; вот оно:
сырой дорожки блеск лиловый;
по сторонам то куст ольховый,
то ива; бледное пятно
усадыбы дальней; рощи, нивы,
среди колосьев васильки;
зеленый склон; изгиб ленивый
знакомой тинистой реки.*

В его воображаемых путешествиях по бескрайним просторам и заветным уголкам России она предстает страной, "где в пене цветов колес..."

Владимир Набоков как писатель теперь известен широко. Многие даже знают, что он серьезно занимался энтомологией. А вот Набоков-поэт по-прежнему остается в тени, хотя в своих стихах он создал удивительный мир природы — трепетный, красочный, волнующий. Его лирика наполнена реальностью, фантазией и миражами. Столь причудливый сплав составляет особенность творческой манеры автора. К тому же Набоков — блестящий виртуозный стилист и отменный знаток русского языка, хранитель его незамутненной чистоты и прелести.

В его поэзии много пристрастий. В темах — это щемящая ностальгия по России, по родовому имени, воспоминание о детстве и юности как об утерянном рае; в литературных приемах — метафора; в красках — лиловый, синий, белый; в явлениях природы — ветер, звезды. И почти в каждом стихотворении — цветы, чей образный ряд передает тончайшие оттенки, переходы, нюансы чувств и переживаний поэта.

Цветник его юности беспределен и вечен. Это сад в имении Выра на берегу реки Оредеж в 60 верстах от Петербурга, откуда Владимир в 1917 г. был унесен революционными ветрами за рубежи любимого отечества, став вечным изгнанником. Из милого сердцу сада пришли в его стихи жасмин и жимолость, сирень и черемуха, розы и цветущая яблоня — зримые приметы детства, счастья, благополучия. Они кочуют из стихотворения в стихотворение, но поэт не устает нахо-

вида". А незатейливый василек становится мерилом преданности Родине. Об этом поэт с нескрываемым волнением пишет в своем небольшом шедевре "Знаешь веру мою?":

*Если ветер ты любишь и ветки сырые,
Божьи звезды и Божьих зверьков,
если видишь при сладостном слове "Россия"
только даль и дожди золотые, косые,
и в колосьях лазурь васильков, —
я тебя полюблю...*

Да и первая любовь возникает в памяти, выплывает из тумана забвения, как "свет от платья синего, от василькового венка".

Набоковская лирика прозрачна, легка и полетна. Жаркое лето гонит в тень, в леса, к воде. Поплывем по ней вместе с автором прелестных стихов "Русская река":

*Это было в раю...
Это было в России.
Вот
гладкая лодка плывет
в тихоструйную юность мою,
мимо леса,
полного иволог, солнца, прохлады грибной,
мимо леса,
где березовый ствол чуть сквозит белизной
стройной
в буйном бархате хвойном,
мимо красных крутых берегов
парковых островков,
мимо плавных полянок сырых, в скабиозах
и лютиках.
Раз! — и тугие уключины
звякают, — раз! — и весло на весу
проливает огнистые слезы
в зеленую тень.
Чу! — в прибрежном лесу
кто-то легко зааукал...
Дремлет цветущая влага, подковы
листьев плавучих, фарфоровый купол
цветка водяного.*

Река юности. Время самых чистых и невинных движений души и тела. Время полулюбви, отроческих мечтаний, непорочных желаний. Время предчувствий и предсознания. Набоков точно и безупречно отыскивает знак, символ для соответствующего выражения этого переходного состояния. И вслед за тем предстает Она — девочка-лилия и Он — поэт-головастик:

*О, любовь. Я за тайной твоего
возвращаюсь по лестнице лет...
В добрый час водяную лилею
полюбил головастик поэт.*

Мы узнаем и то, как происходило единение светлых душ, как естественно и органично они открывались друг другу во время лодочной прогулки, когда она "появление лилии белой, как луна, встречала всхлипом восхищенья..."

Все нежно-трогательные перипетии их встреч можно найти в изумительном стихотворении:

*Я думаю о ней, о девочке, о дальней,
и вижу белую кувшинку на реке,
и рдеющих стрижей, и в сломанной купальне
Стрекозку на доске.*

Судя по всему, Фет был для Набокова эталоном лирика. В одном из стихотворений он выдал ему даже особый афористический знак, отмеченный трогательным изяществом: "Фет — в ризе тонкой, в розах красных". И уточнил — "в вечном храме". Он и сам не раз приобщался к служению царице цветов и призывал к этому других художников:

*Возьми на кисть росинки с розы чайной
И красный сок раскрывшейся зари.*

Помимо обычных сопоставлений роза — любовь, роза — красота, роза и певец, он находил свои, оригинальные сравнения. Так, невеста рыцаря говорит:

*Я ведаю, что истинная вера
Душистей роз и сумерек моих.*

Или безумный фотограф:
*Вдруг снег пошел:
гляжу, а это розы.*

А вот еще один образ:

Солнце взошло туманной розой.

Но по гармоничности, музыкальности непревзойденным представляется стихотворение "Жук":

*В саду, где по ночам лучится и дрожит
луна сквозь локоны мимозы,
ты видел ли, поэт? — живой сапфир лежит
меж листиков блаженной розы.*

Соединением разрозненных раздумий, общим выражением страданий и усталости поэта стала виола, или фиалка трехцветная — несприятельное и очень распространенное украшение клумб в барских имениях.

Этому простому, казалось бы, цветку посвящено одно из лучших стихотворений "Viola tricolor". Воспроизведем его полностью:

*Анютины глазки, веселые глазки,
в угрюмое марево наших пустынь
глядите вы редко из ласковой счастливой
из мира забытых святынь...*

*Анютины глазки... Распывчато вышиты
по черному бархату мягкий узор
лиловый и желтый, и кротко смеются
цветов целомудренный взор...*

*Мы к чистой звезде потеряли дорогу,
мы очень страдали, котомки пусты,
мы очень устали... Скажите вы Богу,
скажите об этом цветы!*

*Простим ли страданью, найдем ли звезду мы?
Анютины глазки, молитесь за нас,
да станут все люди, их чувства и думы
немного похожи на вас!*

Таким оказывается центр всей цветочной вселенной Владимира Набокова.

Г. НИКИТИН,
литературовед
Москва





РАДУГА

НИЗКИЕ ЦЕНЫ

**РЕГУЛЯРНЫЕ
РАСПРОДАЖИ**

**ОПТОВИКАМ —
СКИДКИ**

**ОТПРАВКА ТОВАРА В
ЛЮБОЙ РЕГИОН**

**РАБОТА БЕЗ ОБЕДА И
ВЫХОДНЫХ С 9 ДО
18 ЧАСОВ**

Москва, ул. Бориса Галушкина, 18
Тел.: (095) 282-50-63,
для оптовых покупателей:
(095) 513-13-13, 516-56-73.
Факс: (095) 516-56-73
E-mail: mulpack@aha.ru

С-Петербург, пр-т Энгельса, 154
Тел./факс: (812) 514-49-40



Цветочная фирма
"ДОН-94"

высылает красивые и редкие комнатные
растения:

- ампельные и вьющиеся
- декоративнолиственные
- красивоцветущие
- орхидеи (анектохилусы, дендробиумы, современные гибридные ванды и каттлеи, представители трибы одонтоглоссума, фаленопсисы, а также редкие природные виды пафиопедилумов)
- комнатные плодовые,
- литературу по цветоводству.

По запросам высылаем каталог
(не забудьте вложить
надписанный и оплаченный
конверт).

К посадочному материалу прилагается
соответствующая бесплатная инструкция
по уходу.

**117334, Москва, а/я 757,
"ДОН-94".**

Тел.: (095) 958-5369

**Адрес магазина в Москве:
Люсиновская ул., д. 36/50,
"Цветы России"**



Оптовый центр

- ◆ Цветы, посадочный материал
для садов и парков
- ◆ Керамические
и пластиковые контейнеры

**129223, Москва,
Сельскохозяйственная ул., 35.**

Тепличный комплекс ВВЦ.

Тел.:

(095) 181-04-74, 189-09-67

Тел/факс: (095) 180-01-48.



НОВЫЕ ДИЗАЙН-ТЕХНОЛОГИИ

**Керамические вазы
более 60 моделей**

- для эксклюзивных растений
- для крупномеров
- для аранжировки
- напольные
- настольные
- подвесные

**Оптовая и розничная продажа
керамики**

Доставка по регионам

Тел.: (095) 164-39-20

Тел/факс: (095) 965-34-91



Агрофирма «ФЛОС»

рассылает наложенным платежом посадочный материал лучших сортов цветочных,
декоративных и плодовых культур, а также семена.

Каталог с полным ассортиментом, предлагаемым фирмой, можно заказать по
адресу:

143900, Московская обл., г. Балашиха, РУФПС, а/я 239.

Тел.: (095) 524-11-44. E-mail: flos@mega.ru

Ежедневно с 9 до 20 часов ждем Вас в Садовом центре агрофирмы «Флос» по адресу:
Москва, шоссе Энтузиастов, д.26 (2 минуты пешком от ст.м. Авиамоторная),
где всегда в продаже широкий выбор посадочного материала, семян, саженцев
декоративных, хвойных и плодовых растений, средства защиты растений от
болезней и вредителей, садовый инвентарь и многое другое.

Телефон для справок: (095) 918-13-49

Факс: (095) 918-13-79



Фирма "ЭЛЬФАР"

предлагает товары отечественного производства:

- ◆ цветочную керамику (горшки, кашпо, вазы)
- ◆ пластиковые горшки
- ◆ комнатные растения
- ◆ почвенные грунты.

Производство пластиковых горшков.

Высокое качество, низкие цены.

Москва, ул.Электровзаводская, д.23 (МЭЛЗ)

Тел/факс: (095) 286-17-44,
тел.: (095) 962-77-38.

*Дачникам, садоводам, огородникам — всем,
у кого есть клочок земли,
адресована
газета*



САМ ХОЗЯИН

В ней вы найдете советы и рекомендации специалистов по выращиванию растений, секреты бывалых садоводов и огородников, ответы на свои вопросы, адреса, по которым можно приобрести саженцы и семена.

ПОДПИСНОЙ ИНДЕКС — 54196



НОВЫЕ ДИЗАЙН-ТЕХНОЛОГИИ

Прямые поставки растений из Голландии
Всегда в продаже более 500 видов горшечных, в том числе

- эксклюзивные растения
- крупномеры
- пальмы
- цикасы
- драцены
- монстеры

филодендроны
спатифиллумы
диффенбахии
кротоны
красивоцветущие растения для сада и приусадебного участка

**Оптовая и розничная
продажа керамики**

Доставка по регионам

Тел.: (095) 164-39-20

Тел/факс: (095) 965-34-91

ПОЗДРАВЛЯЕМ ПОБЕДИТЕЛЕЙ НАШИХ ЛОТЕРЕЙ!

Книгу д-ра Д.Г. Хессайона "Все о вечнозеленых растениях" (№ 6-98) от редакции журнала "Цветоводство" и издательства "Кладезь" выиграли:

Библиотека (Краснодар).
Войцеховская Александра Тихоновна (п. Буря Амурской обл.).
Детский оздоровительный лагерь "Луч" (п. Серово Ленинградской обл.).
Максимова Ирина Владимировна (г. Любим Ярославской обл.).
Маркевич Валентина Анисимовна (г. Абаза, Республика Хакасия).
Попова Наталья Владимировна (Санкт-Петербург).
Султанова Татьяна Леонидовна (Ташкент, Республика Узбекистан).
Тагирова Эльмира (Махачкала, Республика Дагестан).
Татоль Луция Брониславовна (Судерве, Республика Литва).
Шемахов Борис Борисович (с. Молчаново Нижегородской обл.).

Книгу д-ра Д. Хессайона "Все об аранжировке" (№ 1-99) от журнала "Цветоводство" и издательства "Кладезь" получат:

Бурцева Галина Афанасьевна (г. Апшеронск Краснодарского края).
Минаева Нина Николаевна (п. Новоалександровск Сахалинской обл.).
Мищенко Августа Ивановна (с. Верхнее Марково Иркутской обл.).

Мстиславская Людмила (Сант-Яго, Южная Калифорния).
Пенкина Надежда Сергеевна (г. Новый Уренгой Ямало-Ненецкого авт.окр.).
Рейнхольде Александрина (п/о Пиньки, Латвия).
Серебренская Татьяна Николаевна (г. Люберцы Московской обл.).
Тищенко Иван Иванович (г. Ревда Свердловской обл.).
Шагинян Валентина Андреевна (г. Миасс Челябинской обл.).
Центральная библиотека (г. Новосиль Орловской обл.).

Счастливыми обладателями саженцев роз от фирмы "Валентина" (№ 2-99) стали:

Батяев Иван Васильевич (г. Чайковский Пермской обл.).
Васильчикова Светлана Алексеевна (с. Радонеж Московской обл.).
Епанов Архип Иванович (с. Эдиссия Ставропольского края).
Китаева Любовь Семеновна (п. Таловая Воронежской обл.).
Колосова Р.В. (Калининград-обл.).
Нуриева Татьяна Гавриловна (с. Арамашево Свердловской обл.).
Романов Сергей Витальевич (д. Малая Кочетовка).
Соколова Светлана Александровна (п. Лисино Ленинградской обл.).
Ткач-Ткачева Мария Викторовна (Москва).
Шандроха Я.С. (Парк Новый, г. Гродно, Беларусь).

В ШИРОЧАЙШЕМ АССОРТИМЕНТЕ

Кустарники и деревья (в т.ч. крупномеры), плакучие формы, декоративные формы хвойных, кустовая черника, многолетники. Для балконов, клумб: сурфиния, фуксия, бакопа, биденс, торения, (всего ок. 100 наим.). Субтропические растения для зимних садов.

Принимаем заказы (в январе - марте) от озеленителей и групп любителей, от питомников: на посадочный материал, укорененные черенки и сеянцы хвойных, лиственных, клумбовых, балконных растений, многолетников, на литературу для профессионалов на немецком языке.

Оптовая и розничная продажа

ООО "ПОРПАКС"

т./факс 330 9999 доб. 9837

Купим книги по декоративной дендрологии

Предъявителю объявления - скидка 10%

Фирма "Балтия" (Латвия, г. Тукумс)

**продает саженцы РОЗ
(март - июнь,
август - ноябрь), луковицы
ТЮЛЬПАНОВ (июль-
август).**

Доставка в Москву.

Телефон представительства
в Москве: (095) 355-71-74,
238-10-25.

**Справочник
цветовода
от журнала
"Цветоводство"**

**БЕСПЛАТНАЯ
ЛОТЕРЕЯ**

Не упустите счастливой возможности стать обладателем прекрасного справочного издания по цветоводству, в котором собрана информация более чем о 500 родах и 3000 видов декоративных растений.

Заполните талон (см. на обороте) и вышлите его в адрес редакции **(Внимание! Наш адрес: 107807, Москва, Садовая-Спасская, 18, редакция журнала "Цветоводство")** до 15 сентября. Результаты будут опубликованы в журнале.



Оптовый центр

◆ Срезанные цветы
высокого качества

◆ Горшечные
растения:
красивоцветущие
и декоративноли-
ственные.

Поставка в любой
город России.

129223,
Москва,
Сельскохозяй-
ственная ул., 35.
Тепличный
комплекс
ВВЦ.

Тел.: (095)
181-04-74,
189-09-67
Тел./факс:
(095)
180-01-48.



НОВЫЕ ДИЗАЙН- ТЕХНОЛОГИИ

Оформление
интерьеров
живыми растениями
и керамикой

Создание зимних садов

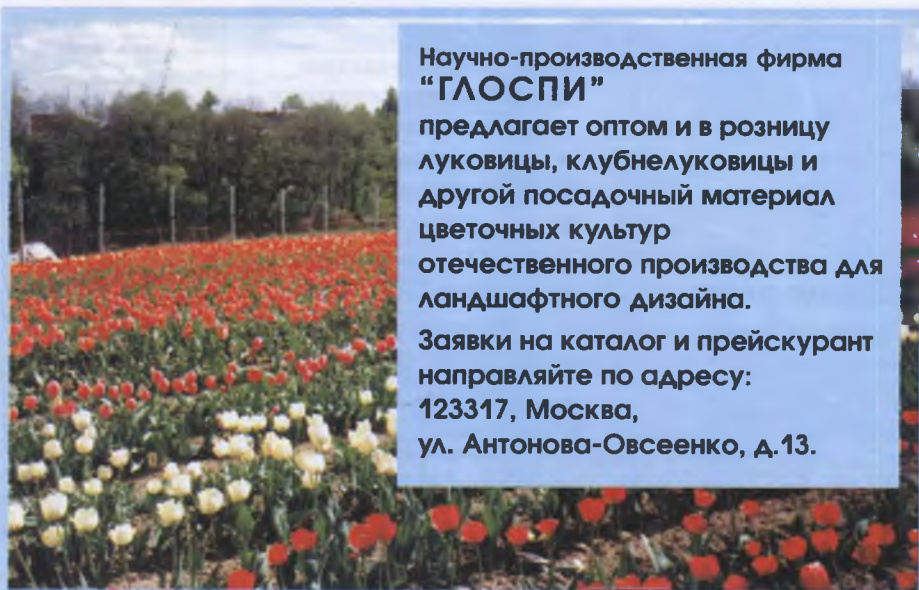
Тел/факс:
(095) 965-34-91
Тел.: (095) 164-39-20

Талон
на участие в лотерее:
Справочник цветовода
от журнала "Цветоводство"

Почтовый адрес _____

Ф.И.О. _____

Телефон (для москвичей) _____



Научно-производственная фирма "ГЛОСПИ"

предлагает оптом и в розницу
луковицы, клубнелуковицы и
другой посадочный материал
цветочных культур
отечественного производства для
ландшафтного дизайна.

Заявки на каталог и прейскурант
направляйте по адресу:
123317, Москва,
ул. Антонова-Овсеенко, д.13.

Учебный центр «ВИСТА»

в сотрудничестве
с Английской Школой
Садоводства предлагает
очный и заочный курс
«Садовый дизайн».

129110, Москва, а/я 141.
Тел.: (095) 280-02-86
Тел/факс: (095) 281-58-58.

УПАКОВКА

для цветов и подарков
в широком ассортименте.

Дешево.

620147, Екатеринбург,
ул. Хомякова, д. 9а.

"Салон цветов".
Тел.: (3432) 53-17-89.

ooo ПОЛИЦВЕТ

предлагает
оптом и в розницу
по умеренным ценам

▼ срезанные цветы (в том числе длинные
и супердлинные розы)

▼ посадочный материал, луковицы, семена

▼ горшечные растения

▼ для покупателей цветочной продукции –
упаковочный материал

(ленты, пакеты, оазис и др.)

Прямые поставки из Эквадора, Голландии, Израиля.

Фирма осуществляет отправку товара в любой регион России.



117335, Москва, ул. Гарибальди, 19
(бывший кинотеатр "Черемушки").

Тел.: (095) 128-78-33



**Фирма
"GARTNEREI EDERT"**

(Германия)

представляет широкое
разнообразие
обильноцветущих бегоний
(*Begonia elatior*)

● Поставки: от черенка до цветущего растения

● Консультации, обучение
технологии выращивания
(язык общения — русский)

Наши бегонии успешно выращиваются
в России.

Ждем старых и новых друзей
на международной выставке "Цветы-99"
(Москва, ВВЦ, 2-6 сентября 1999 г.)

Тел.: 49 (4323) 92507

Факс: 49 (4323) 92508

Телефон в Москве: (095) 185-46-28

Ррестиж-Флора
ГОРШЕЧНЫЕ РАСТЕНИЯ, КЕРАМИКА, СТЕКЛО

**Самые низкие цены
Самый широкий выбор**

Система скидок

Тел.: 271-16-61

109029, Москва,
ул. Скотопрогонная, д.27/26
(ст. метро Пролетарская, трамвай № 35 в сторону Птичьего рынка до конечной остановки)

АЮБИНА

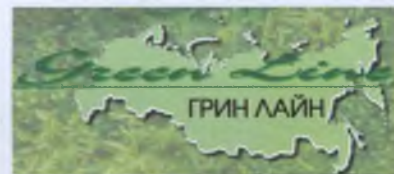
предлагает оптом
семена деревьев, кустарников,
декоративных трав и цветов,
газонных трав, пальм,
саговников, папоротников,
суккулентов - более 15 тысяч
видов и сортов.

Высылаем прейскуранты.

105023, Москва, а/я 7

Тел.: (095) 516 53 18.

Факс: (095) 516 76 15.



**Оптовый
центр**

129223,
Москва,
Сельскохозяй-
ственная ул., 35.
Тепличный
комплекс
ВВЦ.

◆ Упаковка и
аксессуары для
флористов

◆ Оборудование
для цветочных
магазинов

Тел.: (095)
181-04-74,
189-09-67
Тел/факс:
(095)
180-01-48.

Коллекционерам — КАКТУСЫ, семена кактусов,
ЛИТОПСЫ — "живые камни", АГАВЫ, АЛОЭ, ГИППЕАСТРУМЫ,
редкие садовые растения.

Для получения каталога вкладывайте надписанный конверт.

141070, Московская обл.,

г. Королев-3, а/я 1.

Андрей Александрович Толмачев.



**ЗЕЛЕННЫЙ КАЛЕНДАРЬ
АНДРЕЯ ГОРОДНЯНСКОГО**

90,8 FM + 3-я кнопка
ретрансляционной сети

Контактный телефон: (095) 247-91-16

Пейджер: (095) 234-96-96 аб.42261

Каждый день с понедельника
по пятницу в 9-35 утра!

- Все о цветах: легенды и предания, цветочный этикет, полезные советы
- Агроновости, рекомендации ведущих специалистов
- Обзор интереснейших публикаций, розыгрыш призов и бесплатной подписки на лучшие отечественные издания по садоводству, цветоводству и огородничеству.

САЛОН "ГЛОБУС"

г. МОСКВА, ПРОСПЕКТ МИРА, ВВЦ
ТЕЛЕФОН/ФАКС: 181-9106



**ОБОРУДОВАНИЕ
для ФОНТАНОВ**

Помпы

Пленка ПВХ

Подводные светильники

Пластиковые пруды,
ручьи и многое другое

ΔΣΜΣΤΡΑ



2758736

Μ Ο C K Β Α

2742198



ТОРГОВЫЙ ЦЕНТР

АМАДЕЙ

- **ГОРШЕЧНЫЕ РАСТЕНИЯ**

Еженедельные поставки из Голландии. Более 150 видов

- **Удобрения и средства защиты растений РОКОН**

Блеск для листьев, удобрения для горшечных, садовых и огородных растений, в том числе роз, газонных трав, хвойных пород

- **Срезанные цветы**

- **Искусственные растения – новейшая коллекция**

- **Сухоцветы – новая цветовая гамма**

- **Продукция фирмы OASIS – привлекательные цены**

- **Керамика, стекло, корзины**

- **Аксессуары для флористов (упаковка, крепированная бумага и др.)**

Принимаем заказы на посадочный материал (луковичные, в том числе выгоночные сорта тюльпанов, нарциссов, клубневые, семена)

Гибкая система скидок. Доставка по Москве. Отправка в регионы.

Посетите наш стенд на выставке "Цветы – 99" на ВВЦ.

*Добро пожаловать
в наш маленький Амстердам!*



Фирма "Амадей"

Россия, 109428, Москва, а/я 55

1-й Вешняковский проезд, 2А

E-mail: info@amaday-flowers.ru

www.amaday-flowers.ru

Тел.: (095) 174-8672, 174-8673, 174-8898

Факс: (095) 174-8181

001.



Живые цветы.
Сухоцветы. Горшечные растения.
Искусственная флора.
Букеты и подарочные композиции.
Аксессуары и фурнитура для флористов.
Стекло и керамика.
Праздничная упаковка.
Семена и луковицы.
Садово-огородный инвентарь.



Бизнес Букет

Салон-магазин
«Бизнес-Букет»:
тел.: (095) 254-07-85,
254-51-13.

Садовый Центр
на «Войковской»:
тел.: (095) 150-52-09,
150-82-17.

Садовый Минимаркет
на «Домодедовской».

Садовый Центр
«Бизнес-Букет-Молытин»:
г. Молытин
тел.: (8469) 39-45-05,
39-04-41, 39-05-41,
доб. 203, 204.

Царство цветов