

Цветоводство

Floriculture

ISSN 0041-4905

1.1996

С Новым
годом!

1996, № 1-5

Вологодская областная универсальная научная библиотека
www.booksite.ru

● В офисе фирмы
● Антуриум Андре



Green Line

Г Р И Н Л А Й Н

Наш оптовый центр: ЦВЕТЫ ВСЕГО МИРА В МОСКВЕ

- ✓ Торговый зал со срезанными цветами.
- ✓ Оранжереи с горшечными и крупномерными экзотами.
- ✓ Торговое оборудование, аксессуары для флористов, препараты для продления жизни срезанных цветов, упаковочные материалы.
- ✓ Удобный подъезд, стоянка для грузового и легкового транспорта, упаковочный зал, холодильники для клиентов.
- ✓ Поставка в любой город России.

Адрес:
129223, Москва,
Сельскохозяйственная, 35;
тепличный комплекс ВВЦ.
Тел.
(095)
181-04-74
181-02-82
Тел/Факс
180-01-48

Журнал «Цветоводство»

Главный редактор
**Инна Константиновна
Артамонова**

Над номером работали:
**Любовь Сергеевна
Шашкова**

(зам. главного редактора,
отделы науки и рекламы),
**Татьяна Анатольевна
Френкина**

(отделы промышленного
цветоводства, озеленения,
аранжировки),

**Галина Александровна
Николаева**

(отдел любительского
цветоводства),

**Марина Валентиновна
Дымская**

(секретариат)

Художественное и техническое
редактирование

**Натали Александровны
Андриевской**

Сдано в набор 20.11.95.
Подписано к печати 14.12.95.
Формат 60х90 1/8. Бумага офсетная.
Печать офсетная. Усл. кр.-отт. 22,0.
Усл. печ. л. 5,0. Заказ 1407

Адрес редакции: 107807, ГСП-6, Москва,
Б-78, ул. Садовая-Спасская, 18.
Тел. 207-2817. Факс 207-1790.

Ордена Трудового Красного Знамени
Чеховский полиграфический комбинат
Комитета Российской
Федерации по печати
142300, г. Чехов Московской области
Тел. (272) 71-336 Факс (272) 62-536

Журнал зарегистрирован в
Министерстве печати и информации
Российской Федерации,
регистрационный номер 0110448

Редакция журнала "ЦВЕТО-
ВОДСТВО" сердечно поздравля-
ет коллектив Чеховского поли-
графического комбината с 30-
летием. Желаю больших творче-
ских успехов и дальнейшего про-
цветания.

В номере:

2 В оранжереях и питомниках

Френкина Т. Плантариум-95: лицом к покупателю
Frenkina T. Plantarium-95: with a Look to the
Consumer

Курганская С. «Что имеем — не храним...»

Kurganskaja S. «What we Have, We Don't Cherish...»

6 Уроки бизнеса

9 Селекция и коллекции

Елисеев Н. Из истории махровых пионов

Eliseev N. From the History of Double Peonies

12 В мире науки

Ткаченко О. Чем болеют тюльпаны?

Tkachenko O. Tulip Diseases

Семенов Д., Туниев Б. Ботанический сад в Аделаиде

Semenov D., Tuniev B. In Adelaida Botanical Garden

16 Ландшафт и дизайн

20 Из жизни флористов

С петербургской элегантностью

Fashion Show in S.-Petersburg

Возможности сухоцветов безграничны

Trendsetters in Dried Flowers

25 В саду и дома

Пасленовые с яркими плодами

Solanaceae: Species with Coloured Fruit

Сытов Е. Пришельцы из Южной Африки. Урсиния

Sytov E. South African Flowers. Ursinia

Овчинников И. Длинноусые певцы

Ovchinnikov I. Grasshoppers

Батов С. Прививка кактусов: зачем и как

Batov S. Cacti: the ABC of Grafting

Черняева Е. Цветок страстей Христовых

Chernjaeva E. Passion Flower

Ширяева Н. Фабрика фиалок

Shirjaeva N. Production of African Violets

Суриков И. Формирование кроны комнатного лимона

Surikov I. Framing of Lemon Trees

На первой странице обложки — рождественская
композиция из сухоцветов. Дизайн и фото фирмы «В. Хогевоинг», Голландия.



Плантариум-95: лицом к покупателю

Фото Агентства общественных связей Плантариума, Голландия.

Каждый год в середине августа в старинном голландском городке Боскоопе проходит Плантариум — международная выставка-ярмарка продукции питомниководства.

«Место встречи» выбрано не случайно: Боскооп издавна славен в мире как центр разведения садовых растений. Здесь сосредоточены хозяйства, которые выращивают клематисы, рододендроны и другие красивоцветущие кустарники, лианы, декоративные формы и сорта хвойных и лиственных пород, кадочные культуры, вересковые, многолетники. Именно эта продукция для садов, террас, балконов и является основой боскоопских Плантариумов (саженцы для зеленого строительства, крупномерный посадочный материал древесных обычно демонстрируются в Зундтерте).

Организаторы выставки-ярмарки стараются не только усовершенствовать год от года форму показа, расширить состав участников, но и придать очередному Плантариуму новое звучание — на тему дня. На этот раз экспонентам был предложен девиз: «Сады и зелень. С ними можно тво-

рить чудеса! А что делаем для этого мы, профессионалы?».

Ответом на поставленный вопрос стала обширная и чрезвычайно насыщенная экспозиция, развернувшаяся на площади 12 тыс. м² в выставочном комплексе Международного

▼ Гортензия Ховарда 'Хобелла'.



торгового центра питомниководства в Боскоопе. В ней приняли участие 226 фирм и организаций, большей частью из Голландии, а также из Бельгии, Франции, Германии, Италии, Испании.

Главное ядро экспонентов составили питомниководы, селекционеры, оптовые торговцы «зеленым товаром». К ним присоединились поставщики субстратов и удобрений, пленочных тоннелей и разводочных теплиц, энергосберегающих и притеночных экранов, оросительных и дренажных систем, укрывных материалов, специальной тары, этикеток и многого другого, необходимого питомникам.

И, наконец, выставку не обошли вниманием научные, консультационные, учебные, издательские центры, коммерческие и рекламные структуры, работающие в данной сфере. Предлагались даже специальные электронные системы охраны хозяйств.

Несмотря на рекордное число экспонентов, Плантариум отнюдь не выглядел неким зеленым хаосом. Отлично продуманный проект предусматривал довольно четкое зониро-



▲ Белая акация (робиния) 'Твисти Бэби'.
Фото фирмы «Андрэ Бриан».

▼ Экспозиция посадочного материала, построенная на цветовом сочетании разных культур.



вание выставки: исходный материал (укорененные черенки, сеянцы, окулянты, рассада); продукция для садовых центров и других торговых заведений; экспозиции для ландшафтных архитекторов и муниципальных озеленительных организаций; стенды голландских аукционов; вспомогательные производства; информационные службы; сервис Плантариума.

Посетитель-специалист получал при входе книжку-каталог со всей необходимой информацией, номерами стендов и цветным планом, где каждая зона имела свою окраску (и это повторялось на вывесках и указателях в натуре).

Автор проекта, известный ландшафтный архитектор Ник Роозен*, достигший больших высот в показах продукции декоративного садоводства, и на этот раз предложил весьма интересный дизайн.

Тем, кто занимается организацией выставок, не надо объяснять, что демонстрация сеянцев и саженцев в промышленном варианте — это не яркое цветочное шоу. Тем не менее Ник Роозен сумел добиться высокого декоративного эффекта Плантариума, сформировав пространство павильона черными и белыми «производственными» ящиками и деревянными конструкциями. Конечно, каждый владелец стенда мог оживить свою экспозицию цветущим крупномером в контейнере, аранжировкой, мини-водоемом. Но общий стиль контролировался очень строго. Недаром, когда на презентации я поздравила Ника с большой творческой удачей, он признался: «Мне пришлось при монтаже выставки играть роль дизайн-полиции».

Главные посетители Плантариума — профессионалы. По традиции день накануне открытия (среда) отдается прессе. Затем 2 дня здесь работают специалисты, а на выходные двери открываются для широкой публики.

Благодаря приглашению Агентства общественных связей при Оргкомитете Плантариума мне довелось не просто увидеть это интереснейшее мероприятие, но и поработать с максимальным эффектом.

Итак, день прессы. Практически уже все готово к вечерней презентации и завтрашнему открытию. Так что можно сделать без помех снимки, получить любую информацию, познакомиться, наконец, с коллегами-журналистами профессиональных изданий по декоративному садоводству из Голландии, Германии, Франции, Чехии, Венгрии.

В пресс-центре нам объясняют главные цели и задачи нынешнего



▲ Букет дельфиниума оживляет плоскостное решение стенда.

Фото Т. ФРЕНКИНОЙ.

▼ Пример использования в дизайне выставки пластиковых ящиков.



* О его творчестве мы писали в № 2, 1992.

Плантариума. Коротко их можно свести к следующему.

Большая часть населения Западной Европы покупает сегодня декоративные растения в саден-центрах**. Часть продукции расходуется через цветочные магазины, супермаркеты общего назначения. Некоторые потребители пользуются услугами близлежащих садовых заведений, питомников. Но в любом случае европейский рынок декоративных культур настолько богат, что рядовому клиенту уже трудно сориентироваться самостоятельно. Поэтому две движущие силы, по итогам маркетинговых исследований, поставлены во главу угла: соответствующая подача «живого товара» (с яркими примерами его использования) и выпуск новинок.

получили возможность представить свои творения не только владельцы стендов, но и другие селекционеры и интродукторы.

Отдельное жюри по оценке новинок было сформировано из экспертов Королевского общества декоративного садоводства Боскоопа. Осмотрев свыше 30 культиваров, они присудили золотые медали следующим.

Гейхера 'Чоколат Раффлз' — признана чемпионом Плантариума-95. Отличается роскошными коричневыми листьями; цветы белые (июнь-июль). На выставке была представлена в серии декоративнолиственных гейхер американской селекции, напоминающих по колористике бегонии рекс, металлика.

ку завоевал махровый клематис 'Мульти Блю', который по мере роспуска как бы трижды меняет окраску и даже форму цветка.

Конечно, все эти изыски были рассчитаны на пресыщенную Европу. Если же говорить о собственных впечатлениях, то не меньший интерес вызвали некоторые «хиты» прошлых лет. Так, из красивоцветущих кустарников в душу запали поздние лиловато-розовые сирени, благоухающие в конце августа, как в мае (Голландия); алая лапчатка Мариан Ред Робин 'Марроб' для весеннего декора (Франция); необычный сорт гортензии крупнолистной Ховариа 'Хобелла' с цветками, меняющими окраску по сезонам (Голландия).

Среди контейнерных (кадочных) культур, представленных в огромном разнообразии, привлек внимание зверобой 'Принс Флэр', который в начале лета покрывается ярко-желтыми цветками, а в конце — очень декоративными ягодами. Истинно французским изяществом выделялась мини-акация 'Твисти Бэби' для балконов и террас.

Конечно, рассказать здесь обо всех увиденных садовых сокровищах невозможно. Поэтому с некоторыми интересными растениями мы познакомим вас в последующих номерах — в серии «Новинки мирового рынка».

Т. ФРЕНКИНА

Живая реклама производства многолетников.

▲ Сирень — осенью: сорт 'Джеймс Мак Тул'.

Первому вопросу была посвящена дискуссия, организованная в рамках Плантариума, где за круглым столом собрались для обмена опытом производители растений и их реализаторы.

Что же касается новинок, то к ним было приковано всеобщее внимание. Ведь нынешний покупатель, как никогда ранее, жаждет приобрести для своего сада «что-то особенное» (something special). Недаром, впервые в истории Плантариумов,

Плющ обыкновенный 'Нидл Даймонд' — с необычной раскраской и формой листьев.

Таксодиум дистихум 'Секрест' — неизвестный в Европе сорт американской селекции. Карликовое деревце с плоской кроной и слегка закрученными листьями, приобретающими осенью бронзово-оранжевую окраску.

Еще 12 растений отмечены серебряными медалями.

Из журналистов было сформировано свое жюри. Среди 8 кандидатов на Приз прессы нам предложили выбрать те растения, что, по нашему мнению, привлекут особое внимание покупателей. Наивысшую оцен-

** Большие специализированные торговые точки, устроенные по принципу супермаркета. О принципах их организации читайте в следующем номере.

«Что имеем — не храним...»

Как часто мы восторгаемся хорошо налаженной работой цветоческих фирм и питомников зарубежных стран: и сорта-то там самые разные выводят и выращивают в больших количествах, и новые дикорастущие растения клиентам предлагают. И даже не ленятся экспедиции за этими диковинами отправлять в Австралию, Новую Зеландию, Южную Африку, Южную Америку. К тому же, специалисты не только размножают экзотические виды, но и проводят с ними большую селекционную работу, быстро выпуская на рынок новые сорта этих расте-

ний. И очень часто новинки в той или иной стране, а иногда одновременно по всей Западной Европе становятся «хитами» сезона. А что же мы? Пока всё топчемся на месте, ботанические сады постепенно приходят в упадок из-за отсутствия средств и предпримчивости руководителей, а новые структуры еще не успели «набрать оборотов». Но ведь оказывается, у нас все это уже было — прекрасные питомники, не только торгующие первоклассным посадочным материалом, но и ведущие большую научную работу.

Сегодня, наверное, немногие знают, что в прошлом веке под Петербургом существовал знаменитый на всю Россию, а также широко известный в Европе, Помологический сад, где выращивались плодовые и декоративные растения, способные в суровых условиях северной столицы зимовать в открытом грунте. Здесь проводилась интенсивная работа по акклиматизации растений, а, кроме того, Сад был крупнейшей торговой фирмой, снабжавшей северные губернии России высококачественными саженцами.

Основали его в 1862 г. Э. Л. Регель и тогда еще совсем молодой Я. К. Кессельринг. Эдуард Людвигович изучал ботанику в Германии, был главным садовником ботанического сада в Цюрихе, а с 1855 г. в течение 37 лет возглавлял Императорский ботанический сад в Санкт-Петербурге (ныне ботанический сад Ботанического института им. В. Л. Комарова РАН), который под его руководством стал одним из лучших в Европе.

Я. К. Кессельринг приехал в Петербург в 1861 г. по приглашению Регеля и до конца своей жизни работал в Помологическом саду, сначала главным садовником, а в 1878 г. стал его совладельцем. Благодаря огромной любви к растениям, обширным знаниям и богатейшему опыту основателей, Сад достиг выдающихся успехов.

Располагался он на Выборгской стороне, в те времена далекой окраине Петербурга. Это был один из первых питомников на севере России 61° с. ш.). Почти все опытные садоводы отрицали возможность выращивания плодовых культур в неблагоприятном петербургском климате. И, действительно, сначала, когда плодовые деревья выращивали так же, как в более южных районах, основатели Сада понесли очень большие материальные и моральные потери — погибло множество саженцев. Но Регель и Кессельринг упор-

но продолжали начатое дело, которое в результате увенчалось полнейшим успехом.

Прежде всего, на всей площади была устроена сложная система дренажа, для чего Сад разбили на возвышенные прямоугольные участки, разделенные узкими канавками. В результате вода не застаивалась, так как ее избыток стекал по этим канавкам. Почву перекапывали лопатами, все посадки очень тщательно пропалывали вручную, создавая оптимальные условия для развития растений.

Регель испытал свыше 1500 сортов яблонь, отобрав из них около 150, подходящих для климатических условий Петербурга, которые и размножали в дальнейшем в больших количествах. Коллекцию русских яблонь неоднократно вывозили на садоводческие выставки в США и Канаду, где эти сорта оценивали очень высоко и впоследствии широко разводили. В Помологическом саду выращивали и другие плодовые породы — груши, вишни, сливы, малину, крыжовник, а также крупноплодную землянику.

В питомнике было собрано много декоративных деревьев, в том числе хвойных. Здесь размножали виды и сорта туи, сосны, ели, лиственницы. Большим разнообразием отличалась коллекция голубых елей. Их выращивали из семян, собранных на родине этих растений в Северной Америке.

Из 4000 видов и разновидностей лиственных пород, испытанных под Петербургом, для местного климата подошло около 1500. Весьма обширной была коллекция красивоцветущих кустарников, многие из которых именно здесь впервые ввели в культуру, а также садовых и горшечных роз. Достопримечательностью сада стали зимующие в грунте азалии и рододендроны.

В Помологическом саду испытывали множество сортов и видов многолетних травянистых растений, сре-

ди которых встречались и редкости. Одной из богатейших в России была коллекция махровых пионов, широко выращивали дельфиниумы, ирисы, флоксы, лапчатки, пиретрумы, маки, ранневесенние луковичные. Ассортимент включал и природные виды, их гибриды и разновидность. Так, коллекция декоративных папоротников насчитывала более 300 видов. Многие многолетники впервые ввели в культуру в Помологическом саду.

Сегодня мы с завистью смотрим на зарубежные питомники, в которых такая работа с новинками, взятыми из природной флоры, проводится очень широко. А ведь оказывается, как всегда, новое — это хорошо забытое старое, и у нас в «лапотной» России, едва освободившейся от крепостного права, все уже было.

Особо надо сказать о коллекции альпийских видов, одной из лучших в Европе. И хотя в тогдашней России эти растения не пользовались большим спросом, их отправляли в Англию и Германию, причем подбирали виды, наиболее подходящие к климатическим условиям этих стран.

Каталог Помологического сада высылали бесплатно. Предназначенный к продаже посадочный материал состоял только из растений, уже акклиматизировавшихся в суровых условиях Северо-Запада. Посадочный материал тщательно упаковывали, поэтому посылки с растениями в прекрасном состоянии доходили на Дальний Восток, в Англию, в Северную Америку. Здесь надо отметить, конечно, что и почта в те далекие времена, работала не в пример лучше теперешней.

Ассортимент и научные исследования Сада всегда высоко оценивались на международных садоводческих и цветоческих выставках, где экспонаты из России завоевывали самые высокие награды.

Главный ботанический сад РАН

С. КУРГАНСКАЯ

Нежный товар*

— От производителя до прилавка —



ГИППЕАСТРУМ. Возможно как сухое хранение, так и в чистой воде. Оптимальная температура 5—10°. В слишком холодном помещении (менее 5°) у красных сортов может ухудшиться окраска.

В магазине цветы ставят в высокие устойчивые сосуды. Покрытые слизью стебли хуже впитывают воду, поэтому раз в несколько дней концы подрезают наискось в чистой воде. Советуйте то же самое покупателям. Предупреждайте их, что бутоны гиппеаструма раскроются дома лишь через несколько дней.



ЛЕВКОЙ (маттиола). Транспортируется вместе с корнями. По прибытии на место их срезают и цветоносы ставят в воду с разведенной подпиткой. Стебли быстро покрываются слизью, поэтому воду в сосудах надо менять ежедневно, обновляя каждый раз срезы. Особенно тщательно проверяют чистоту всех емкостей. Температура хранения 8—10°. Культура особо чувствительна к этилену.

Не рекомендуется ставить левкой в одну вазу с розами и герберами, крайне неустойчивыми к наличию бактерий в воде.



ХРИЗАНТЕМЫ. Покупайте только распустившуюся продукцию с темно-зеленой листвой. Стебли надо очистить снизу на $\frac{2}{3}$ и подрезать на 2,5—3 см. В воду обязательно добавлять препарат-подпитку. Оптимальная температура хранения 8—10°. Чтобы в контейнерах с продукцией не началось гнивание побегов, о чем свидетельствует характерный запах, некоторые добавляют в воду несколько капель хлорной извести.



ОРХИДЕИ. Качество теряется при температурных колебаниях (оптимум 8—10°), наличии в хранилище этилена.

В композициях орхидеи часто используются в пробирках. Не забывайте доливать туда воду.

В вазе орхидею надо подрезать наискось и поставить в чистую воду. Избегайте сквозняков и прямых лучей солнца.



НЕРИНЕ. При закупке убедитесь, что первый бутон в соцветии готов раскрыться. Нерине поставляют в коробках и в воде. При сухой транспортировке стебли по прибытии выглядят вялыми. Продавец должен сразу же поместить их в воду, предварительно собрав пучки по 50 шт. и обернув их бумагой, иначе стебли при напавании искривятся.

Оптимальная температура хранения 10°, при более низкой — края цветков подсыхают, а при 2° лепестки становятся синюшными.



АНТУРИУМ. Растение крайне чувствительно к холоду. Поэтому его перевозят и хранят при температуре не ниже 15°. Подмерзшие цветы сразу узнаются по сизо-голубому тону, стоят они недолго. Кроме того, антуриум не переносит ударов: на покрывале появляются «синяки», которые вскоре чернеют.



БУВАРДИЯ. Крайне восприимчива к этилену. Не переносит сухого хранения, поэтому содержится всегда в воде. По прибытии на место срезка должна несколько часов «акклиматизироваться», прежде чем поступит на прилавок. Температура хранения 8—10°. В помещении не должно быть сквозняков.

В емкости с этим товаром добавляют специальную подпитку для бовардий, однако для смешанных букетов используют обычную. Зимой рекомендуется подпитка в половинной концентрации, чтобы не сжечь листья. Покупателям посоветуйте сначала развести препарат в воде комнатной температуры, а потом перелить жидкость в вазу и поставить туда цветы.



ЛИЛИЯ. Азиатские Гибриды чувствительны к этилену, избегайте в хранилище его источников (овощи, фрукты, выхлопные газы). Приобретайте срезку с одним раскрывшимся цветком на стебле. Пластиковую упаковку немедленно снимайте. Снизу удалите листву. В воду добавляйте половину обычной дозы препарата-подпитки.

Попавшую на одежду пыльцу лилий легко снять с помощью клейкой ленты.

Продолжение следует.

* Продолжение. Начало см. в № 6, 1995.

Цветоводство Израиля

Благодаря обилию солнца — главного союзника цветоводов, Израиль постепенно завоевывает ведущее положение на цветочном рынке мира. К тому же, израильтяне с завидным упорством преодолевают многочисленные трудности, которые препятствуют покорению новых вершин на поприще выращивания и продажи цветов. Во-первых, Израиль отделяет от ближайшего рынка сбыта по крайней мере 4500 км; во-вторых, большая часть страны представляет собой пустыню, поэтому постоянно стоит проблема воды и полива; в-третьих, здесь более дорогая рабочая сила по сравнению с менее развитыми в промышленном отношении странами, с которыми Израиль конкурирует в сфере цветоводства. Однако проблемы успешно решаются, хотя и не сразу.

Прекрасный пример тому — организация воздушных перевозок цветочной продукции и разработка системы ее распространения. Кроме того, израильтяне построили работу так, что высокая технология производства обуславливает большие прибыли без дополнительных вложений. Удивляет интуиция цветоводов, которые переключились на выращивание новых культур, подходящих для зимней выгонки (не только выдерживающих, но и хорошо развивающихся в засушливом климате) в то время, когда их конкуренты из менее развитых Кении, Марокко и Зимбабве завалили весь мир гвоздикой. В этом номере мы знакомим читателей с цветоводством Израиля — его историей и сегодняшним днем.

Бум израильского экспорта приходится на 70-е годы, и связан с энергетическим кризисом в Европе. В те времена зимний “темный” европейский цветочный рынок испытывал острую нехватку высококачественной продукции, и именно тогда объем производства цветов в Израиле резко вырос. Голландцы предприняли попытку сбить цены на израильские цветы (а они были достаточно высокими), выступив конкурентами на мировом рынке, но потерпели неудачу: сказались пагубное влияние энергетического кризиса и более низкое качество голландской зимней продукции. Конечно, спустя некоторое время нидерландское цветоводство сумело восстановить свою репутацию благодаря разработке экономичных отопительных систем и созданию малоэнергоёмких сортов, вновь заняв главенствующее положение. В это же время израильтяне стали теснить производители из стран третьего мира, которые выбрасывали на рынок дешевую продукцию, когда цены на цветы, например, гвоздику, слишком возрастали. Такое положение дел заставило цветоводов Израиля пересмотреть свои позиции и сделать ставку на новые культуры, причем здесь, по мнению специалистов по маркетингу, они шли “ноздря-в-ноздрю” с голландцами.

Производство цветов в Израиле претерпевало взлеты и падения. Так, оно значительно выросло в конце 70-х, затем немного упало, чтобы снова резко подняться в середине 80-х, стабилизировалось в конце 80-х, а сейчас снова наблюдается снижение. Однако, тем не менее, цветочная продукция является важнейшей составляющей израильского сельскохозяйственного экспорта

(более 165 млн долларов США). На европейский рынок отправляют 98 % цветов, 1 % — в США и 1 % — в прочие страны. Цветоводство Израиля прочно удерживает завоеванные им позиции, несмотря на, казалось бы, непреодолимые трудности. Так, в 1991 г., когда разразилась война в Персидском заливе и воздушное сообщение с Тель-Авивом было прервано, тем не менее цветы вовремя и в прежнем объеме отправляли в Европу и США. Более того, в это время экспорт только через Цветочный Совет Израиля (Flower Board of Israel) и компанию “Агрэкско” (“Agrexco”) достиг наивысшей отметки в текущем десятилетии — 830 млн штук стоимостью 139 млн долларов (без учета цветов, экспортируемых многочисленными мелкими частными фирмами).

Конечно, случаются и неудачи, которые оборачиваются невосполнимыми потерями. Но, как правило, они происходят не по вине тружеников “цветочной нивы”. Так, зимой 1992 г., нехарактерной для климата страны, — с облачной погодой, частыми грозами и ливнями, к февралю фактически 60 га посадок было смыто, в результате экспорт снизился на 9 % (были сорваны поставки цветов к Дню Св. Валентина).

Сегодня израильское цветоводство переоснащается для выпуска продукции в соответствии с запросами рынка. Широко развивается производство посадочного материала (так называемые молодые растения — “young plants”) гвоздики, пеларгоний, гипсофилы, новогвинейских бальзаминов и многих других культур. Прекрасно оборудованные современные лаборатории биотехнологии, где с помощью тканевой культуры *in vitro* размножают

большое количество различных цветочных растений, упрочили репутацию израильского цветоводства на мировой арене.

В последние годы наблюдается заметная тенденция увеличения доли новинок в экспортной продукции. Так, хамелауцеум, или восковой цветок (waxflower), сегодня занимает площадь более 450 га (объем продаж свыше 9 млн долларов США), значительную роль играют солидастер, астры, флоксы, трахеалиум, лимониум и другие нетрадиционные срезочные культуры.

На снимке — разнообразная цветочная продукция израильской фирмы “Данзигер”.



Производители могут распространять свою продукцию разными путями: через компанию "Агрэско" (торговая марка "Кармел" — "Carmel") и Цветочный Совет Израиля, которые контролируют продажу цветов на аукционах, или через частных экспортеров. В начале сезона каждый производитель выбирает свой путь реализации срезки. Тем не менее, все цветоводы, выращивающие продукцию на экспорт, входят в Цветочный Совет Израиля. Если производитель хочет продавать цветы через аукцион, он имеет дело только с Цветочным Советом, который в свою очередь использует "Агрэско" как отправителя грузов. Около 70 % всей экспортной продукции реализуется на европейских аукционах (573,5 млн шт.), из этого количества 82 % — на голландских, 17 % — на немецких и 1 % — на бельгийских.

Цветочный Совет Израиля — некоммерческая организация, отвечающая за маркетинг и цветоводство в целом. Члены этой организации входят, кроме того, в Коммерческую Ассоциацию Производителей Цветов (Israel Association of Commercial Flower Grower). Цветочный Совет выражает интересы более 3400 членов, выращивающих срезку на площади свыше 1900 га (около 74 % всех цветоводов страны).

"Агрэско" представляет собой компанию, 50 % акций которой принадлежит правительству, а остальные 50 % — торговым организациям типа Цветочного Совета. Если производитель собирается реализовать цветы через "Агрэско", то его продукция продается под торговой маркой "Кармел", а сделки заключаются в офисах "Агрэско" в странах назначения, например, в Англии или Германии.

Ежегодный торговый оборот этой компании — 340 млн долларов, причем 43 % составляет цветочная продукция. "Агрэско" несет ответственность за организацию воздушных и наземных грузовых перевозок, а также за выполнение обязательств. Благодаря такой централизации, компания становится ведущей силой в быстро развивающемся сельскохозяйственном экспорте Израиля.

Часть продукции реализуется через частных экспортеров, а иногда этой проблемой занимаются сами производители. Сегодня в стране существует 23 небольших фирмы, продающих за рубеж цветочный товар. Доля экспорта, приходящаяся на них, составляет около 7 % и в ближайшее время будет расти (уже существует соответствующее решение Цветочного Совета) из-за увеличения количества питомников, занимающихся размножением рас-

тений, главным образом, роз.

В Израиле проводятся обширные маркетинговые исследования, позволяющие "держать руку на пульсе". В недавние годы главной экспортной культурой страны была гвоздика. И хотя она до сих пор играет важную роль в цветоводстве Израиля, изменился контингент производителей этой культуры. Поскольку цены на гвоздику снизились, прекратили существование нерентабельные хозяйства и те, которые давали продукцию невысокого качества. Сегодня большинство фирм, специализирующихся на этой культуре, принадлежит либо арабским семьям с дешевой рабочей силой, либо тем производителям, которые дают товар экстра-класса.

Целый ряд питомников, основной продукцией которых в прежние годы были черенки гвоздики, перефилируются на другие культуры. Сегодня на рынок отправляется большое количество черенков пеларгоний, только в Европу 25 производителей экспортируют свыше 35 млн шт. в год. По мнению израильских специалистов, для владельцев тепличных хозяйств в северных странах выгоднее покупать молодые растения или черенки и лишь доращивать их до товарной кондиции на своих площадях. Таким образом можно сэкономить средства и гораздо быстрее получить готовую продукцию.

Многие хозяйства, отказавшись от гвоздики, сегодня выращивают лимониум, солидастер, флоксы, осваивают методы культивирования и размножения лизиантуса, мини-гладиолусов, солидага, агератума, ваточника (асклепиас), тысячелистника, дельфиниума, представителей семейства протейных. Исследования по новым культурам проводятся в израильских университетах и научных центрах: здесь разрабатывается агротехника, изучается проблема зимней выгонки (особенно тех культур, которые традиционно цветут только весной и летом). Активно ведется интродукция суперновинок — декоративных растений природной флоры Южной Африки, Южной Америки, Австралии и Средиземноморья с целью расширения ассортимента. Другое направление подобного рода исследований — введение в культуру некоторых видов деревьев и кустарников, которые также могут в дальнейшем давать оригинальную срезку.

В последние 10 лет активно развиваются исследования, связанные с микрклональным размножением растений, ширится сеть лабораторий, занимающихся этой проблемой. Главная задача подобных учреждений — найти правильный ба-

ланс между капитальными вложениями и ассортиментом растений, чтобы добиться максимальной прибыли и поддерживать ее на высоком уровне. Оплата труда работников биотехнологических лабораторий составляет около 60 % всех затрат, поэтому многие израильские специалисты считают, что выгоднее организовать такие учреждения в странах с дешевой рабочей силой, например, в Восточной Европе и Азии. Здесь, однако, следует учитывать факт, что открыть лабораторию не составляет большого труда, но значительно сложнее правильно подобрать выращиваемые культуры и постоянно производить продукцию самого высокого качества.

Главные направления развития израильской биотехнологической индустрии — перспективное планирование и поиск новых культур, а также разработка методов, снижающих затраты труда. Сегодня основная деятельность лабораторий — оздоровление маточников пеларгоний, астр, гипсофилы, а также размножение папоротников, филодендронов, лилий. Всего *in vitro* производится около 15 млн штук пробирочных растений в год.

Активно развиваются отрасли, которые выпускают тепличное оборудование, системы орошения, удобрения. В России хорошо известна фирма "Нетафим, производящая специальные приспособления для удобрения и капельного полива растений в теплицах и открытом грунте.

Говоря об экспорте израильских цветов, нельзя забывать, что существует еще и внутренний рынок. В недавние годы цветоводы страны как бы не учитывали его: на каждого жителя Израиля приходилось всего 12 штук в год (это в два-три раза ниже, чем в других странах Средиземноморья, например, в Греции или Испании). Тем не менее, цветоводы, поставляющие продукцию на внутренний рынок, по крайней мере, дважды в год "платят по векселям". Весной на Пасху и осенью на еврейский Новый год цветов в магазинах достаточно, чтобы полностью удовлетворить все запросы покупателей.

Цветы для местных нужд составляют не более 20 % от общего объема производства, причем срезка — всего около 2 %, а остальное — горшечные и рассада для цветочного оформления. Развитие внутреннего рынка, увеличение производства срезанных цветов, декоративно-лиственных и горшечных растений, а также посадочного материала для садов — ближайшая задача израильского цветоводства.

По материалам журнала "Флоракалтер Интернэшнл" (США)

Из истории махровых пионов

Эти растения всегда были очень любимы в России. Ни один цветник в дворянской усадьбе не обходился без пионов. И сегодня вряд ли найдется дачный или садовый участок, где не растут эти чудесные душистые цветы. Благодаря давней привязанности отечественных цветоводов к пионам, у нас в стране сохранились многие старые сорта, созданные еще в прошлом веке и «канувшие в Лету» на своей исторической родине — во Франции или Англии. Этим воспользовались предприимчивые голландцы, которые во время недавней поездки по России приобрели в ботанических садах и у цветоводов-любителей большое количество старых французских сортов, считав-

шихся безвозвратно утерянными, а также культивары, выведенные российскими и украинскими селекционерами. Скоро в Голландии зацветет чудесный сад пионов. Об этом была опубликована статья в журнале «Флоракалчер Интернэшнл» (США) под громким названием «Из России с любовью». К сожалению, сегодня иностранцы оказываются гораздо дальновиднее нас, ведь часто мы просто не знаем своих сокровищ и не умеем ими воспользоваться. Чтобы пополнить знания российских цветоводов, увлекающихся разведением пионов, мы публикуем статью известного селекционера Н. Е. Лисеева об истории создания махровых сортов.

Культура травянистых пионов насчитывает более тысячи лет. Родина п. молочноцветкового (*P. lactiflora*) — предка большинства современных сортов — Китай. Именно там пионы начали впервые выращивать в культуре для пищевых, медицинских и декоративных целей. В XI веке их можно было встретить по всему Китаю. В летописи 1596 г. упоминается уже 30 белых, красных и розовых улучшенных сортов. Пионы пользовались в Китае огромной любовью. В начале XIX века они появились в Англии, затем во Франции и других странах Западной Европы. В 1817 г. английский ботаник и садовод Джордж Андерсон описал девять сортов п. молочноцветкового, выведенных из Китая.

С тех пор много воды утекло... За два века европейской (а позднее и американской) истории пионов выведено огромное количество сортов, отличающихся типом цветка. Пожалуй, наибольший вклад в эту работу внесли французские оригиналы.

Одним из первых занялся селекцией пионов садовник из Парижа Николя Лемон, его махровый сорт 'Эдулис Суперба' (1824) и сегодня можно встретить в садах цветоводов-любителей.

Огюст Миллез, владелец питомника близ Лилля, создал несколько замечательных культиваров. Его сорта 'Фестива Максима' (1851) и 'Мадам Кало' (1856) украшают цветники уже свыше 100 лет.

Жак Кало из Дюе к 1850 г. собрал большую коллекцию этих растений и в течение 20 лет занимался выведением новых сортов. Среди лучших — 'Рен Ортанс' (1857), 'Куронн д'Ор' (1873), 'Мари д'Ур' (1883). В 1872 г. он продал свою коллекцию Феликсу Круссу из Нанси. Работая с ней и используя накопленный годами опыт, Красс поднял селекцию пионов на новый уровень. В период с 1865 по 1892 г он вывел замечательные махровые сорта, многие из которых по сей день занимают достойное место в цветниках и коллекциях, например, 'Феликс Красс' (1881), 'Мадам де Верневиль' (1885), 'Альбер Красс' (1886), 'Мсье Жюль Эли' (1888), 'Мари Красс' (1892). Сорт 'Аваланш' дважды был удостоен высшей награды на американских цветочных выставках (1935, 1939).

Огюст Дессер из Шенонсо работал над селекцией пионов вместе со своим дедом Этьеном Мешином — страстным любителем этой культуры. Их питомник был заложен в 1840 г. и к 1860 г. приобрел европейскую известность. В числе сортов, созданных Дессером — 'Мадам Жюль Дессер' (1909), 'Турангель' (1910), 'Сувенир де Луи Биго' (1913), 'Клемансо' (1920) и др.

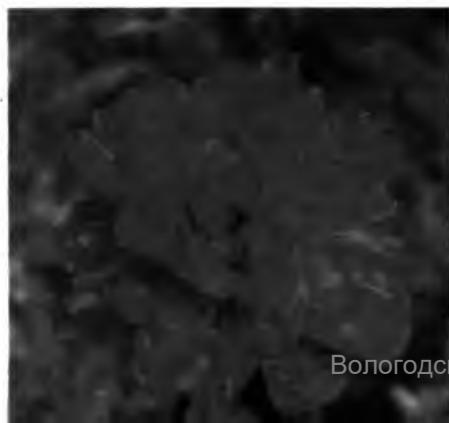
Виктор Лемуан и его сын Эмиль — знаменитые ученые-цветоводы из Нанси — занимались селекцией сирени, жасмина-чубушника и пионов. Созданные ими сорта декоративных культур до сих пор широко выращи-

ваются по всему миру. Из их питомника вышли непревзойденные по сей день пионы — 'Ля Франс' (1901), 'Алис Хардинг' (1922), 'Аншантресс' (1903), 'Сара Бернар' (1906), 'Ле Синь' (1907). Последний трижды удостоивался звания «Гранд Чемпион» на американских национальных выставках цветов (1953, 1956, 1960).

В Англии селекцию пионов вела фирма «Келуэй и Сын», здесь были получены такие замечательные сорта как 'Баронесса Шредер' (1899) и 'Келуэйз Глориоз' (1909).

Большинство вышеперечисленных сортов отличались махровыми цветками, обильным цветением и прекрасным запахом. Однако европейский период истории пионов закончился в середине 30-х годов нашего века. Значительно позже ими заинтересовались цветоводы США и Канады, но американцы занялись разведением и селекцией пионов с прищипыванием их размахом. Там широко закладывались цветочные хозяйства, питомники, создавались фирмы. В 1903 году было организовано Американское общество пионоводов, которое объединило селекционеров, ученых, предпринимателей и цветоводов-любителей. Одной из главных задач общества стало регулярное проведение специализированных выставок. Первая из них состоялась в 1904 г., в дальнейшем предпочтение отдавалось тем штатам и городам, где располагались крупные питомники или где было сосредоточено

'Ричард Карвел'.



'Ла Франс'.



'Альбер Красс'.



много любителей этой культуры. Основная цель выставок — определение сорта, которому присуждался титул «Гранд Чемпион» и золотая медаль. Главную роль здесь играл Совет директоров Американского общества пионоводов.

В США работали многие прекрасные оригиналы. Старейший среди них — Джон Ричардсон из Бостона (штат Массачусетс). Некоторые из созданных им сортов выращивались и в России, например, 'Грандифлора' (1883), 'Уолтер Факсон' (1904) и др.

Оливер Бранд из штата Миннесота основал свой питомник в 1867 г. Его сын, окончивший в 1895 г. юридический факультет Университета Миннесоты, недолго носил адвокатскую мантию. В 1899 г. он стал помогать отцу, а с 1911 г. сам руководил всей работой с пионами. В 1923—1924 гг. он избирался вице-президентом Американского общества пионоводов, а в 1925—1927 гг. — возглавлял его. Сорта Бранда неоднократно награждались золотыми и серебряными медалями национальных выставок, они широко известны не только в Америке, но и в Европе в том числе и в России. Среди них — 'Лонгфелло' (1907), 'Мёртл Джентри' (1925), 'Хансина Бранд' (1925), 'Марта Булюк' (1907).

Судья окружного суда Лоренс Вориз из штата Миссури занимался разведением пионов в свободное от службы время. Впервые свои сеянцы он показал на национальной выставке в 1908 г. Впоследствии его сорта 'Алекс Д. Вориз', 'Леди Кейт', 'Сара М. Нейпир' неоднократно завоевывали высшие награды.

Алонзо Франклин из штата Миннесота основал свой питомник в 1898 г. Он много работал с этой культурой и его усилия увенчались успехом: в 1933 г. завоевал золотую медаль пион 'А. В. Франклин', а в 1948 г. — 'Миссис Франклин Д. Рузвельт'. Его сорта до сих пор широко выращиваются по всему миру.

Ханс Сасс, родом из Германии, переселившись в США, штат Небраска, купил 80 акров земли, где занялся выращиванием и селекцией пионов. Среди созданных им сортов — 'Эльза Сасс' (1930), 'Д-р Ф. Г. Бретур' (1938), 'Генри А. Сасс' (1949).

Ю. Линз из Миннесоты прославился такими великолепными махровыми сортами, как 'Валенсия' (1941), 'Гардения' (1954), 'Мерседес' (1956), 'Долоредел' (1942). Последний в 1984 г. завоевал золотую медаль.

Владелец большого питомника в штате Иллинойс Чарльз Клем с наследниками на основе знаменитого французского пиона 'Мсье Жюль Эли' создали прекрасные сорта — 'Диннер Плейт' (1968), 'Разберри Санди' (1968), 'Эйнджел Чикс' (1970), 'Чеддер Чиз' (1973), 'Глори Алилуйя' (1973). На национальной вы-

ставке 1973 г. сорт 'Диннер Плейт' был удостоен высшей награды.

Среди других американских оригиналов, работавших над селекцией махровых пионов, следует отметить У. Креклера, У. Гамма, У. Мейнза, Дж. Николла, А. Уайлда, А. Мурауску, М. Биттера и др. Замечательные сорта, полученные ими — 'Корин Версан', 'Глэдис Ходсон', 'Маргарет Кларк', 'Флоренс Эллис', 'Дрезден Пинк', 'Пол М. Уайлд', 'Эдвин С. Биллз', 'Принцесс Маргарет', 'Кэнди Харт', 'Канзас' — сегодня выращиваются повсеместно.

Американские махровые пионы, выведенные за последние 60—70 лет отличаются высокой устойчивостью к ржавчине. Кроме того, оригиналы создали сорта с великолепной розовидной формой цветка, а также удивительной гаммой оттенков розового и красного колеров. Тем не менее, в целом американские пионы значительно уступают европейским по обилию цветения и аромату.

К нам французские сорта были завезены в конце XIX в., но селекцией в России начали заниматься только в 50—60-х годах. После образования в 1945 г. Главного ботанического сада коллекция пионов в нем вела Н. С. Краснова. Ею созданы прекрасные махровые сорта 'Аркадий Гайдар' (1958), 'Варенька' (1958), 'Юбилейный' (1959) и др. Надежда Сергеевна была почетным членом Американского общества пионоводов.

Еще раньше к селекционной работе приступил цветовод-любитель С. Д. Купалкин, получивший в 1953 г. интересный сорт 'Победа'. Среди других российских оригиналов следует отметить А. А. Сосновец из Ботанического сада МГУ.

Новым направлением в селекции пионов стала межвидовая гибридизация. В 1845 г. французские селекционеры с помощью этого метода вывели несколько гибридов с немахровыми цветками, которые тогда не привлекли особого внимания. Большинство же махровых гибридов было получено от скрещивания пиона лекарственного (*P. officinalis*) с п. молочнокветковым. Здесь метод отдаленной гибридизации дал великолепные результаты. В США пионерами этого направления были А. Сондерс, Л. Гласкок, а несколько позже — Э. Отен, У. Бокстос и др.

А. Сондерс по образованию был химиком. Интерес к растениям, заложенный родителями-ботаниками еще в раннем детстве, проявился в зрелые годы: он увлекся пионами, начал их коллекционировать, а позднее занялся и селекцией, причем достиг в этом деле больших успехов. Его сорт 'Челленджер' в 1929 г. был награжден серебряной медалью.

Л. Гласкок, выдающийся селекционер из штата Иллинойс, внес значительный вклад в межвидовую гибридизацию. Результат этого — 'Ред

Чарм', 'Сомон Глоу' и 'Ред Грейс'. Из межсортных гибридов и сегодня широко выращивается его шедевр 'Мазерс Чойс' (1950).

Э. Отен, банкир из штата Иллинойс, свои первые пионы посадил в 1910 г. Позднее он увлекся гибридизацией и получил большое количество сеянцев с темно-красными цветками. Такая окраска была сравнительно редка среди европейских сортов пионов. Лучшие его махровые межвидовые гибриды — 'Ред Дэнди' и 'Отенз 1916', а из сортов п. молочнокветкового — 'Хайлайт' и 'Мазетро'.

Один из первоклассных кораллово-красных пионов — 'Анжело Кобб Фриборн' (1943) — вывела доктор Мэри Фриборн из штата Вермонт.

Но, пожалуй, самым талантливым оригиналом, которому удалось создать великолепные межвидовые гибриды, был Уильям Бокстос из штата Пенсильвания. Вершиной его работы стали сорта 'Бесс Бокстос', 'Кэрол' и 'Генри Бокстос' (все — 1955). Большинство выведенных им гибридов отличается высокой махровостью, прекрасной формой цветка, чистой окраской, приятным ароматом.

Говоря о межвидовой гибридизации, нельзя не сказать о нашем российском селекционере-опытнике М. И. Акимове. В 1975 г. он получил гибрид 'Искра Надежды' с очень крупным махровым чисто-малиновым цветком и нежным приятным ароматом. Создание этого сорта было самым выдающимся успехом нашего соотечественника.

Махровые гибридные пионы выгодно отличаются от исходных видов — п. лекарственного и п. молочнокветкового. У них более чистая и яркая окраска цветка, иногда с глянцевым блеском, плотная текстура лепестков. Последнее свойство очень важно, так как позволяет выращивать пионы для получения качественной срезки. Кроме того, гибридные сорта цветут раньше, чем п. молочнокветковый. Благодаря гетерозисному эффекту, который проявляется у многих гибридов, они более мощные, с толстыми стеблями и крупными красивыми листьями. К их недостаткам можно отнести кризису стеблей, которая передается от п. лекарственного и в различной степени проявляется в потомстве.

В США и сегодня продолжается большая селекционная работа с пионами. Оригиналы стремятся получить сорта с новой оригинальной окраской — лососевой, оранжевой, абрикосовой, лимонно-желтой и др. Кроме того, создается много сортов с вошедшими в моду немахровыми и полумахровыми цветками.

Только у нас новейшие сорта гладиолусов селекции А. Громова — 'Гладиолус-Светофор' (усл. 545-561), 'Королева Елизавета II' (524-526),

'Серебряный Мираж' (454-495), 'Соло Канарейки' (326-335),

'Пурпурный Гранд Паваротти' (476)

(набор «№ 4ГЛ» — по одной клубнелуковице каждого сорта).

Цена 210 тыс. руб. (дешевле, чем у оригинатора).

Кроме того, фирма располагает богатой коллекцией (150 сортов) гладиолусов отечественной и зарубежной селекции, а также георгин, клематисов, ирисов, хризантем и многих других декоративных растений. По запросам высылаем цветной каталог (наложенным платежом).

Без предварительного согласования можно заказать следующие наборы:

«№ 1 ГЛ» — 5 сортов (по 2 клубнелуковицы) для начинающих. Цена 31 тыс. руб.;

«№ 1 Г/Д» — детка для начинающих, 5 сортов по 10 шт. 15 тысяч руб.;

«№ 2 ГЛ» — 5 сортов (по 2 клубнелуковицы) для срезки. 43 тыс. руб.;

«№ 2 Г/Д» — детка 5 срезочных сортов (по 10 штук). 21 тыс. руб.;

«№ 3 ГЛ» — сорта с оригинальной окраской цветков — голубой, дымчатой, зеленой, черной. 62 тыс. руб.;

«№ 3 Г/Д» — детка сортов с оригинальной окраской цветков. 30 тыс. руб.;

«№ 5 ГЛ» — новинки отечественной и зарубежной селекции (5 сортов по одной клубнелуковице), кроме сортов А. Громова. 80 тыс. руб.;

«№ 6 Г» — георгины, 5 сортов по одному клубню. 51 тыс. руб.;

«№ 7 Л» — клубнелуковичные: фрезия, гальтония, монтебрезия, ацидантера, всего 12 клубнелуковиц. 60 тыс. руб.;

«№ 9 М» — многолетники: астильба, флокс, хризантема, хоста, лилейник. 63 тыс. руб.;

«№ 10 К» — клематисы 4 сорта по 1 посадочной ед. 71 тыс. руб.;

«№ 11 Ф» — большой фирменный набор: гладиолусы, георгины, многолетники, клематисы, клубнелуковичные. 150 тыс. руб.

Почтовые расходы за счет заказчика (50 % от стоимости заказа). Заказы будут выполнены в течение двух месяцев (с конца марта до конца мая 1996 г.) в зависимости от погодных условий.

Наш адрес: 143900, Московская обл., Балашиха, РУФПС, а/я 239

Москвичи и гости столицы могут приобрести посадочный материал, а также семена овощей и цветов, срезку, горшечные растения, пестициды и биофилтраты для воды в наших торговых точках: у станции метро «Перово» (выход к универсаму «Центральный») в павильоне «Цветы, семена»; у кинотеатра «Киргизия» в павильоне «Цветы, семена» (метро «Новогиреево»).

Оптовые партии посадочного материала можно приобрести по адресу: Балашиха, ш. Энтузиастов, д. 22, корп. 8 (санаторий «Красная Роза»).

'Королева Елизавета II'. Гладиолусы селекции А. Громова. 'Серебряный Мираж'.



'Соло Канарейки'.

ПРЕДЛАГАЕТ ФИРМА "ФЛОС"



Чем болеют тюльпаны?

Мы начинаем в этом году серию публикаций, подробно рассказывающих о болезнях различных цветочных культур и мерах борьбы с ними. Открывает ее статья научного сотрудника Главного ботанического сада РАН, кандидата биологических наук Олега Борисовича Ткаченко, посвященная тюльпанам.

Грибные болезни

Фузариоз. Возбудитель *Fusarium oxysporum* f. sp. *tulipae*. Встречается повсеместно, где выращиваются тюльпаны. Растения поражаются как в открытом, так и в защищенном грунте. Часто инфекция в посадочном материале сохраняется некоторое время бессимптомно (латентно).

Если в открытый грунт высаживать луковицы с поврежденным болезнью корневым венчиком, они либо засыхают, либо формируют слабый росток, после чего растения погибают. Окраска чешуй таких луковиц серая или бронзово-зеленая. В случае слабопораженного посадочного материала (или с латентной инфекцией) болезнь обычно проявляется в конце вегетации растений. В первые недели после выкопки на внешней мясистой чешуе могут появиться мелкие серые, иногда вдавленные пятна, часто с более темными краями. В ряде случаев поражаются участки около донца луковицы. Пятна в дальнейшем увеличиваются и покрываются белым или светло-розовым воздушным мицелием, на котором формируются многочисленные споры. Впоследствии мицелий пронизывает всю луковицу, делая ткани мягкими и прозрачными, что часто сопровождается выделением камеди. Последняя затвердевает, луковица сморщивается, усыхает и покрывается слоем белого порошка, состоящего из спор и остатков мицелия. Гниющий посадочный материал имеет характерный кислый запах и выделяет этилен, который и сам, в свою очередь, может вызывать повреждение луковиц.

Развитию заболевания благоприятствуют повышенная влажность и высокая температура, особенно в конце вегетации. В теплицах болезнь обычно не наносит большого ущерба. При хранении посадочного материала гриб легко распространяется спорами, способными при вы-

соких температуре и влажности внедряться в ткани луковиц. Особенно страдают поврежденные луковицы. Споры на посадочном материале, ящиках могут сохранять жизнеспособность в течение 8 месяцев и при благоприятном стечении обстоятельств вызывать заражение. В почве же гриб сохраняется до 7 лет. Вред тюльпанам могут причинять и другие возбудители из рода фузариум.

Меры борьбы. Необходимо своевременно (когда оболочка приобретает кремово-желтый цвет) и осторожно, не допуская повреждений, выкапывать луковицы. Сушить их следует при интенсивной вентиляции и не слишком высокой температуре. Не позже, чем через 48 часов после выкопки нужно обработать материал системным фунгицидом. Очищают только сухие луковицы. В течение всего периода хранения необходимо обеспечивать хорошую вентиляцию в помещении и регулярно отбраковывать больные тюльпаны. Перед посадкой луковицы погружают в воду, всплывшие немедленно уничтожают. Затем материал в течение 30 минут выдерживают в суспензии того или иного фунгицида: бенлата (0,2 %), фундазола (0,2 %), топсина-М (0,2 %). Сажают тюльпаны в хорошо дренированную почву, когда ее температура опустится ниже 12 °С. Очень важно вовремя убирать с участка растительные остатки, а также дезинфицировать хранилища, оборудование, тару, применять культурооборот.

Серая гниль. Возбудитель *Botrytis tulipae* (син. *B. parasitica*, *Sclerotium tulipae*). Одна из наиболее распространенных и опасных болезней тюльпанов. На листьях и стеблях появляются мелкие темно-зеленые пятна (это значит, что накануне на них попали споры патогена). В большинстве случаев пятна не изменяются, но если их достаточно много, а также при высокой влажности, они быстро увеличиваются, «проваливаются» в центре, приобретают серо-коричневую окраску, а затем покрываются серым налетом «плесени», на котором формируются споры. На цветках процесс идет быстрее, чем на листьях: уже через 10 часов после заражения на них образуются светло-желтые или коричневые «оспины», затем околоцветник приобретает коричневую окраску и засыхает, сверху покрываясь налетом мицелия. При удалении больных цветков, инфекция может проникнуть в сте-

бель, который также темнеет и засыхает. На нем появляются черные склеротии диаметром 1—2 мм.

Серая гниль поражает растения и на ранних стадиях развития. В этом случае болезнь распространяется от ростка к луковице. На больных листьях образуются склеротии. Иногда росток инфицируется еще в почве. В результате его развитие замедляется, он лишь чуть-чуть показывается из земли и быстро погибает. В местах поражения при повышенной влажности образуется серый воздушный мицелий со спорами.

У больных луковиц, чаще всего у донца, чешуя разрывается и загнивает. На волокнистых черных краях можно обнаружить тускло-черные склеротии до 1 мм в диаметре. Однако часто на верхней коричневой



На снимках — серая гниль на листьях и стебле (вверху), на ростке.

Фото О. ТКАЧЕНКО.

чешуе симптомов поражения нет, тогда как на нижней отчетливо видны круглые или овальные пятна диаметром от 1 до 10 мм с четкой узкой темной каймой. Желто-серый центр слегка вдавлен, иногда видны мелкие склерозии. При хранении луковиц пятна не изменяются, зато после посадки быстро увеличиваются в диаметре, пораженная ткань загнивает, темнеет, на ней образуются склерозии.

Высокая влажность (сильные туманы, росы, слабый моросящий дождь) во время вегетации способствует спороношению и интенсивному распространению болезни. Этому же благоприятствует и застой воздуха (густая посадка, большое количество сорняков, плохо продуваемый ветрами участок). Гриб активен в широком температурном диапазоне — от 5 до 27°. Кроме того, чем медленнее растет побег, тем больше вероятность заражения серой гнилью (при низкой температуре весной число инфицированных растений возрастает).

Сухие споры сохраняют жизнеспособность 6 месяцев, склерозии — 18. При высокой влажности эти сроки сокращаются. Повреждения растений, особенно от града, способствуют заражению серой гнилью.

Длительное культивирование тюльпанов на одном месте увеличивает потери, так как в этом случае споры гриба сохраняются на растительных остатках (которые, кстати, надо тщательно убирать с участка) и заражают растения на ранних этапах вегетации. Здоровые луковицы, посаженные в зараженную почву, инфицируются вскоре после цветения или незадолго до выкопки.

М е р ы б о р ь б ы. Один из наиболее важных способов предотвращения распространения заболевания — выбраковка больных растений. Их выкапывают, помещают в мешки или закрытые контейнеры (чтобы уменьшить распространение спор), сжигают или закапывают в землю подальше от участка с тюльпанами. Перед выкопкой больные и окружающие их здоровые растения опрыскивают фунгицидами. Для профилактики возникновения серой гнили посадки регулярно обрабатывают фунгицидами: первый раз при длине цветоносов 7—10 см, затем каждые 10—14 дней (если стоит влажная погода с частыми туманами или моросящими дождями, то это делают чаще). Используют суспензии фундазола (0,2 %), бенлата (0,2 %), эупарена (0,2 %), топсина-М (0,2 %), бордоской жидкости (1 %), хлорокиси меди (0,5 %), купрозана (0,5 %), каптана (0,3—0,5 %).

Кроме того, необходимо регулярно уничтожать сорняки, растительные остатки и цветки после декапи-

тации, избегать механических повреждений. Перед посадкой луковицы нужно протравить в фундазоле или бенлате (0,2 %) в течение 30 минут. Не следует «перекармливать» тюльпаны азотными удобрениями, так как в этом случае повышается восприимчивость к болезни. Растения переносят каждый год на новое место, возвращая на прежнее не раньше, чем через 6—8 лет (при глубокой обработке почвы — через 3—4 года). Заболеваемость снижается на проветриваемых участках с хорошим дренажем.

При выгонке для успешной борьбы с серой гнилью необходимо проводить следующие мероприятия:

- дезинфицировать ящики фунгицидами и высушивать их перед посадкой;
- не высаживать сильновосприимчивые сорта рядом;
- протравливать луковицы в фундазоле или бенлате перед посадкой;
- использовать свежую или пропаренную почву;
- не держать ящики с тюльпанами в слишком влажных условиях во время укоренения луковиц;
- избегать значительных колебаний температуры и повышенной влажности;
- своевременно удалять больные растения;
- регулярно проводить обработки фунгицидами.

Ботритиозная гниль. Возбудитель *Botrytis cinerea* (син. *B. fuckeliana*). Болезнь широко распространена на самых различных культурах и периодически отмечается на тюльпанах, причиняя в ряде случаев ощутимый ущерб. При поражении на листьях появляются «оспины», подобные вызываемым грибом *B. tulipae*. Зараженные ботритиозной гнилью тюльпаны отстают в росте или вообще не прорастают. Слабопораженные экземпляры отличаются тусклой окраской цветков и блестящими светло-зелеными листьями. На листовых чешуях появляются крупные стекловидные коричнево-серые пятна. Корни становятся мягкими, светло-коричневыми. На инфицированных тканях обнаруживаются легко отделяющиеся тускло-черные склерозии диаметром от 2 до 10 мм. Ботритиозная гниль встречается на растениях как в оранжереях, так и в открытом грунте, чаще на отдельных экземплярах, но иногда «островками». Массовое поражение корней отмечается при выращивании тюльпанов в вермикулите.

М е р ы б о р ь б ы такие же, как при заболевании серой гнилью.

Продолжение следует.

Выставочное объединение «ЛенЭКСПО»

впервые организует и проводит специализированную выставку

«Город и цветы - 96»

(Санкт-Петербург, 13—17 марта 1996 г.)

В цели и задачи выставки входит:

- способствовать развитию отечественного цветоводства
- расширить возможности экспорта-импорта цветов
- помочь производителям и торговпопосредническим организациям в поиске партнеров.

Основные направления:

1. Цветочно-декоративные культуры:

- цветы для срезки,
- комнатные растения,
- посадочный материал (семена, луковицы, саженцы и др.),
- сухоцветы.

2. Цветы для городских насаждений, парка, загородного дома, балкона.

3. Техническое и научное обеспечение:

- цветочно-питомническое производство,
- транспортировка и хранение цветов,
- почвенные смеси,
- теплицы и парники,
- горшки, ящики и контейнеры,
- удобрения,
- средства защиты растений,
- техника и инструмент.

4. Сервисные услуги и торговля:

- организация оптовой и розничной торговли,
 - специальная литература и др.
- К участию в выставке приглашаются фирмы — производители цветочной продукции и оборудования для выращивания цветов, торговые организации, а также издательства, редакции газет и журналов, радио, телевидение.

Кроме того, одновременно состоится выставка «Садово-парковый дизайн — 96», где будут демонстрироваться последние научные, творческие, производственно-технические достижения в сфере садово-паркового обустройства. Заявки на участие в выставках принимаются не позднее 13 февраля 1996 г.

Телефоны выставки «Город и цветы-96»: (812) 530-82-92, 530-99-36, 594-69-00

Телефоны выставки «Садово-парковый дизайн — 96»: (812) 530-97-86, 530-85-73, факс (812) 530-82-86.



Консерваторий.

Ботанический сад в Аделаиде

Ботанический сад южноавстралийского города Аделаиды был основан в 1855 г. Он лишь на 20 лет моложе самого города и под стать ему — небольшой, красивый, очень чистый и уютный. И такой же гостеприимный — свободный вход, много мест для отдыха, никаких запрещающих табличек. По нескольким причинам этот ботанический сад особенно интересен для тех, кто до него был знаком, главным образом, с отечественными подобными учреждениями.

Во-первых, здесь благоприятный субтропический климат, близкий к средиземноморскому, с сухим, теплым летом (декабрь-февраль) со средней температурой 28 °С и мягкой зимой без морозов и снега (15°). Очень много солнечных дней в году. В таких условиях под открытым небом представлена флора самых разных регионов земного шара: влажная, горная, степная и пустынная; виды умеренных и тропических широт. Только для растений из влажных экваториальных лесов здесь слишком сухо, да и зима довольно прохладная.

Во-вторых, ввоз экзотических растений в Австралию начался относительно недавно и строго ограничен, поэтому подбор видов в саду — кусочек истории освоения пятого континента.

И, наконец, культура и менталитет австралийцев, конечно, нашли

свое отражение в планировке сада и ассортименте растений.

На сравнительно небольшой территории есть крупномерные посадки, сочетающиеся с открытыми газонами; водоемы и каменистые горки; участки с многолетниками и живые изгороди. Несмотря на отдельные приемы регулярного стиля, в целом здесь преобладают традиции ландшафтных парков.

Даже свободно летающие по городу попугаи не производят на наших соотечественников такого впечатления, как целая рощица берез в одном из уголков сада. Но не только эти представители северных лесов хорошо чувствуют себя в местных условиях. С австралийскими аборигенами эвкалиптами здесь соседствуют секвойи и платаны, араукарии и сосны, алое и юкки, заросли бамбука, саговники — представители флоры разных частей света. Поражает высота и мощь вечнозеленых фикусов и эвкалиптов, образующих смешанную аллею. На краю зеленого луга у кромки воды взор притягивают лотосы. Будто ожившая иллюстрация из книги по палеонтологии выглядит группа древовидных папоротников. Еще одно откровение — филиппинский каркас (*Celtis*). На юге России, в Закавказье и Средней Азии встречаются 2 вида этого рода — небольшие сильноветвящиеся деревца со слегка ассиметричными листьями, прекрасно приспособленные к

жизни в аридных горах. Распространенный от Западной Австралии до Новой Гвинеи и Соломоновых островов филиппинский каркас — величественное дерево с ценной древесиной. Лишь плоды костянки да характерная форма листьев выдают родство с палеарктическими видами.

Конечно, есть в саду и традиционные для субтропических парков деревья и пальмы. Многие из них — эндемы Австралии, Новой Зеландии и близлежащих островов, например, кордилина южная (*Cordyline australis*). Стволы этого древовидного представителя сем. лилейных достигают в высоту 15 м и лишь на верхушках несут пучки длинных листьев. Очень эффектно красивотычиночники ланцетный и прекрасный, которые представляют собой кустарник либо деревце с сизыми листьями и молодыми побегами, сплошь усеянными цветками. Декоративность им придают длинные ярко-красные тычинки. Издали среди других крупных растений выделяется массивный ровный серый ствол медовой пальмы, или юбеи (*Jubaea*), с пучком темно-зеленых перистых листьев, родом из горных областей Чили. Огромные душистые белые цветки на фоне глянцево-зеленых широкоовальных листьев украшают хорошо известное дерево из Флориды — магнолию крупноцветковую (*Magnolia grandiflora*). В центре сада высится пагодообраз-

ный кедр гималайский (*Cedrus deodara*).

Кроме пестрого смешения экзотических видов взор «среднероссийского» посетителя поражает мощь и раскидистость пышущих здоровьем деревьев и кустарников — прямое следствие благодатного приморского климата.

В ботаническом саду Аделаиды почти нет плодовых деревьев, ягодников, садовых цветов. Из выведенных человеком декоративных растений здесь представлены, пожалуй, только сортовые розы. Хотя, возможно, в иное время года (а мы оказались в Австралии в январе) были бы и какие-нибудь другие цветы. Вполне вероятно, что в местной коллекции роз нет новейших или ценных сортов, но прекрасное состояние и обильное цветение розария вызывают только положительные эмоции. К тому же, в отличие от многих наших садов, розы здесь не огорожены и не охраняются — к ним можно подойти, понюхать, потрогать. Естественно, посетители их не обламывают и кустов не выкапывают.

Из других красивоцветущих культур обращает на себя внимание довольно обычная у нас в домах исмене, или гименокаллис (*Hymenocallis*). Высаженная в открытый грунт большими группами, она смотрится совершенно по-новому и в период цветения производит сильное впечатление.

Интересно, что ассортимент красивоцветущих растений здесь почти тот же, что и в многочисленных городских цветниках.

В саду две оранжереи: старая и новая. При разговоре с сотрудниками фигурировало слово «консерваторий», но первая, пришедшая на ум ассоциация здесь явно не годилась. Как оказалось, так называется климатрон для растений влажных тропических лесов («conservation» — сохранять). Старая оранжерея, построенная при создании сада, представляет собой несколько самых обычных небольших теплиц для горшечных культур. А вот консерваторий превосходит все ожидания. Построенное в 1989 г. здание — современнейшее достижение научной и инженерной мысли и, безусловно, является достопримечательностью и гордостью не только Аделаиды, но и всей Австралии.

Огромное сооружение высится на окраине сада прозрачной стеклянной горой, по форме напоминающей спину бронтозавра. В климатроне поддерживается постоянная температура: ночью 17° и днем 22—33°. Для сохранения влажности в пределах 65—75 % регулярно открываются сопла, выпускающие теплый пар. Внутри консерватория находится не



Один из уголков Сада.



Азапантус ранний разн. восточный.

Экспозиция папоротников.

просто коллекция растений, а настоящий фрагмент флоры влажных тропических лесов Северной Австралии. Папуа-Новой Гвинеи, Индонезии и прилегающих островов. Для посетителей устроена двухъярусная дорожка таким образом, чтобы сделать осмотр наиболее полным и исключить возможность повреждения растений.

В климатроне сохраняются также некоторые уникальные и исчезающие в природе виды. Среди них — представитель древней гондванской флоры и один из крупнейших в мире папоротников ангиоптерис разветвленный (*Angiopteris evecta*), виды с разнообразными приспособлениями для улавливания дефицитного в тропическом лесу света и избавления от излишней воды (*Colocasia gigantea*, *Amomum queenslandicum*, *Licuala grandis*, *Alocasia lowii*).

Огромное пространство, полусумрак, периодическое шипение пара, похожее на дыхание неведомого чудовища, мелодичное пение древесных лягушек создают сюрреалистическую картину иного мира. К тому же немногочисленные посетители практически не встречаются друг с другом (дорожка проложена так, чтобы люди двигались только в одном направлении, а пересечения маршрутов происходят на разных уровнях). В итоге совершенно забываешь, что за стеклянными стенами живет современный город.

Мы покидали сад во второй по-



ловине дня, когда здесь стало больше посетителей, среди которых яркими пятнами выделялись свадебные процессии. Ботанический сад — традиционное место посещения молодоженами, где они обязательно фотографируются на фоне редких экзотических растений. Австралия многонациональна, и свадьбы здесь имеют выраженный национальный колорит: рядом с азиатской парой соседствует подчеркнута европейская в костюмах начала века. Букеты, шампанское, торты, нарядные дети, пышные юбки и разные мелодии на лужайках среди удивительных растений — живой символ пестрой Австралии.

Д. СЕМЕНОВ,
Б. ТУНИЕВ

Москва



СОЗДАТЕЛЬ ЗАВОДСКОГО ДЕНДРАРИЯ

Иван Федорович Стрекалов много лет был озеленителем на Солнечногорском заводе металлических сеток им. Лепсе. А когда годы заставили уйти на отдых, передал свое немалое хозяйство в надежные руки дочери — Нины Ивановны Потаповой. Да и сам не остался в стороне: разве мало о чем надо рассказать, предупредить!

В конце мая 1993 г. в Солнечногорске впервые состоялся Праздник сирени. Приехало много гостей: из Главного ботанического сада, павильона «Цветоводство и озеленение» ВВЦ, Института садоводства нечерноземной полосы, Московского общества цветоводов — со всеми приходилось Ивану Федоровичу сталкиваться за долгие годы работы, всем

хотелось показать результаты своих трудов.

Директор завода (теперь он называется АО «Лепсе») Владимир Андреевич Нестеров по праву гордится своими озеленителями, старается помочь им. Вот и на праздник цветов он пришел как гостеприимный хозяин, чтобы рассказать о проделанной работе.

Сразу от проходной тянется прямая сиреневая аллея. В начале ее небольшая памятная доска: «Эта аллея была заложена в честь участни-



‘Радж Канур’.



▲ Сирень бархатистая.

◀ ‘Примроз’.

Экскурсия по зеленой территории завода превратилась в увлекательное путешествие в мир декоративной дендрологии. Здесь, на 6 га, за 30 лет Ивану Федоровичу удалось собрать более 100 сортов сирени, в том числе селекции знаменитого Л. А. Колесникова. К сожалению, они мало где сохранились, и сейчас специалисты нередко обращаются не в ботанические сады, а сюда, в Солнечногорск.

ков Великой Отечественной войны и ветеранов труда в 1976 году».

Диву даешься, глядя на разнообразие форм и оттенков сирени: то фиолетово-пурпурная, то нежно-серебристая, то с закрученными лепестками.

Порой кажется, будто вся история страны напла отражение в названиях сортов: ‘Маршал Жуков’, ‘Валентина Гризодубова’, ‘Капитан Гастелло’, ‘Академик Бурденко’.

Немало сортов зарубежной селекции, в том числе знаменитые ‘Фюрст Бюллов’, ‘Катрин Хавемайер’, ‘Ремор’, ‘Примроз’.

Очень привлекательны и видовые сирени, как например, бархатистая — ее изящные удлиненные цветки издают неповторимый аромат.

О каждом растении Иван Федорович может рассказать целую историю.



Вот великолепный белый, с тяжелыми гроздьями, сорт 'Галина Уланова': цветение явно слабее обычного, потому что в прошлом году кто-то грубо обломал несколько веток. К этому нельзя привыкнуть, и каждый раз у ветерана болит сердце — ведь варварскому нападению подвергаются самые лучшие экземпляры.

Не устает он твердить и ребятам, и взрослым: «Кто сказал, что сирень нужно ломать, и тогда она якобы лучше цветет? Это неправильно. — И



'Катрин Хавемайер'.

он показывает на примере, бережно наклоняя цветущую ветвь. — Вот эта, основная, она как бы родительская, а вот пониже — молодые веточки с нежными листьями, они, как дети. Так что же будет, если мы все обломим? Что зацветет на будущий год?»

Приходится бороться и с тем, что нередко прямо под кусты сваливают снег, который счищают с дороги. А он и с солью, и с химикатами, не удивительно, что растения страдают.

Однако заводской сад богат не только сиренью. Эффектны пестролистными деревья, например, клены: 'Кримсон Кинг' — темно-красный, Друммонда — с белой окантовкой светло-зеленых пластинок. Есть даже чудо-экземпляр, на котором привиты обе формы.

Самое трудное было раздобыть хоть один саженец, а уж размножить его — дело времени и умения.

Доставать посадочный материал, особенно в первые годы, когда Стрекалов только начинал работу заводского озеленителя, было нелегко. И, пожалуй, только с этой целью порой вынимал Иван Федорович свое удостоверение участника Великой Отечественной войны. Тут он умел быть и настойчивым, и терпеливым. Зато

когда приживались диковинки, когда расправлялись во всей своей красе, сколько черенков, саженцев, отводков, семян безвозмездно получали собраты-озеленители со всего Союза! Взять, например, гибрид нежежинской рябины с боярышником.



'Реомюр'.

Когда специалисты заинтересовались им, нигде не нашли, даже в Казани, где он был выведен. И только в Солнечногорске смогли получить раритет от Ивана Федоровича.

Участок, где раньше была свалка чуть ли не с военного времени, превратился в своеобразный питомник. Постепенно в народе стали его называть ботаническим садом. Здесь растут и бархат амурский, и вишня войлочная, и пурпурные яблони. Одних жасминов высажено более 200 кустов. А группы декоративных форм хвойных напоминают Сочи.

У каждого растения своя биография. Коллекция облепих — память о долголетней дружбе с выдающимся ученым Т. Т. Трофимовым из Ботанического сада МГУ на Ленинских горах. А эта огромная серебристая ель у входа была посажена лет 17 назад уже довольно крупным деревом. Пришлось тогда Стрекалову приобретать навык посадки взрослых деревьев.

В группе серебристых елей одна немного отстает в росте — когда-то под Новый год сломала ее злая рука, но не до конца. Принялся Иван Федорович выхаживать деревце: наложил шины, поливал, следил. И, ко всеобщему удивлению, ожила елочка. Ее всегда показывают пришедшим на экскурсию школьникам — и право же, рассказ о ней стоит десятка плакатов, призывающих любить природу.

Вообще солнечногорские школьники часто бывают в заводском саду.



'Фюрст Бюлов'.

Они проходят здесь производственную практику, учатся работать на земле. А некоторые осваивают и тонкое искусство цветочной аранжировки под руководством Нины Ивановны. Она не только ведет кружок, но и преподает эстетику.

Конечно, вначале трудно и страшновато было от преподавания эстетики окунуться в нелегкий труд заводского озеленителя. Помогли и пример отца, и трудовое воспитание в семье. А самое главное — хотелось, чтобы не пропал родительский труд. Но справляется, каким-то образом энергии хватает на все: и на посадки, и на уход, и даже на старенькую оранжерейку, где растут горшечные для интерьеров. Ну как тут не согласиться, что Иван Федорович — очень счастливый отец?

Да, многое в биографии Стрекалова вызывает уважение. Свыше 60 лет рабочего стажа. С 1933 г. — на одном предприятии, сначала рабочим, потом инженером и наконец озеленителем. А недавно отметили в семейном кругу 60-летие его совместной жизни с верной Клавдией Михайловной. Кажется, это называется бриллиантовой свадьбой. И не лучше ли всех бриллиантов на свете это простое человеческое счастье?!

...Праздник сирени в Солнечногорске стал традиционным. И каждый раз в мае, когда под теплым солнцем распускаются упругие кисти, собираются здесь специалисты и любители из Москвы и Подмосквы, все, кто не утратил способности радоваться красоте.

Т. КЛЕВЕНСКАЯ



Материал под таким заголовком, напечатанный в № 5, 1995, вызвал большой интерес среди профессионалов и любителей. Многие названия красивоцветущих растений, пригодных для кадочной, или контейнерной культуры, оказались малознакомыми читателям. И это естественно: сегодняшний европейский рынок полон новинок. Мы с удовольствием продолжаем данную тему. По просьбе фитоделайнеров и коллекционеров комнатных раритетов приводим снимки и краткое описание модных видов, сортов и гибридов.

Фото из журнала «Гартен», Австрия.



Фото В. КОЛЕНИНА

Летом на воздухе, Зимой дома

■ **ЛАНТАНА** (*Lantana*). Принадлежит к сем. вербеновых, известна многим любителям. Да и в некоторых хозяйствах ее выращивают в небольших объемах как горшечную культуру. Для распространенной в декоративном садоводстве л. ш и п о в а т о й (*L. camara*) характерны шаровидные соцветия переходной окраски — от желтой к розовой или оранжевой. Впрочем, бывают и одноцветные формы, в том числе красные, сиреневые.

В тропической Америке этот выющийся кустарник высотой 3—4 м часто используют в живых изгородях, вдоль дорог. В садах Европы модно выставлять на лето лантану на штамбе.

Культуру легко размножить полуодревесневшими черенками. В комнатах ее размещают на солнечной стороне, обильно увлажняют. Зимой поливают ограниченно, содержат при 14—16° (в теплице желательнее 6—8°).

■ **ТИБУХИНА**, тибухина (*Tibouchina*). Относится к сем. меластомовых. Вечнозеленый кустарник родом из тропической Америки, привлекающий внимание садоводов своими крупными, бархатистыми, фиолетовыми



Тибухина Урвилля.
Фото «Блуменбог Холланд».

цветками. В культуре распространена т. у р в и л л я (*T. urvilleana*). Листья овальные темно-зеленые (8—12 см длиной), опушенные с обеих сторон, с четким жилкованием, сверху слабоморщинистые. Цветки (d до 8 см) образуются в верхней части побегов. Они окружены срастающимися прицветниками.

Тибухина цветет в ноябре—мае, но легко поддается выгонке в любое время. Размножается полуодревесневшими черенками и семенами. Молодые растения надо прищипывать.

Культуру выращивают на светлых местах, однако защищают от прямых полуденных лучей. Летом на балконе, террасе растения поливают очень обильно, зимой в помещении — умеренно. При пересушке осыпаются листья и оголяются побеги.

Оптимальные условия зимнего

содержания: проветривание, свет, температура 8—12°. Перевалку производят весной.

■ **ЭРИТРИНА** (*Erythrina*). Это листопадное дерево или кустарник сем. бобовых больше известно в нашей стране жителям Черноморского побережья Кавказа, где его сажают в садах и парках. В Крыму (Алупка, Ливадия) оно нуждается в защите и используется реже.

На остальной территории бывшего Советского Союза эритрина служит лишь замечательным украшением интерьера и выносятся в открытый грунт только летом. Самый декоративный и потому наиболее распространенный вид — э. п е т у ш и й г р е б е н ь (*E. crista-galli*). Своим экзотическим названием этот кустарник высотой до 2,5 м обязан великолепным кистям кораллово-красных цветков. Каждый цветок — как большой мотылек, с отогнутым вниз парусом, имеет в длину 5—6 см. В южных садах порода распускается весной и летом.

В закрытом грунте растение чаще размножают семенами. Они заключены в «стручки» (бобы), как у фасоли. Семена раскладывают по одному в горшки (d 7 см) с легкой дерновой землей. По мере роста и развития сеянцы переваливают (горшки d 9 см). Субстрат — смесь равных частей дерновой, перегнойной земли и песка. На лето выносят в парник. Регулярно поливают.

Осенью и зимой эритрину содержат в холодной оранжерее, но на свету; летом — в саду или на веранде, балконе. Цветение наступает через 4—5 лет после посева.

В принципе можно размножить кустарник и черенками, тогда он зацветет на 3-й год.

В комнате или зимнем саду интереснее, конечно, добиться раннего цветения петушье гребня. Для этого осенью, после опадения листьев, растения обрезают на 15—20 см. При температуре 12—14° и редком поливе они трогаются в рост в конце февраля — начале марта, а через 2 недели «выбрасывают» свои крупные соцветия. Спустя еще 8—10 дней кисти распускаются и окрашиваются. Таким образом, полную декоративность эритрина приобретает в конце марта. В период вегетации необходим обильный полив.

Без подгонки в холодных теплицах эритрину в горшках и кадках зимой поливают редко. Она трогается в рост в конце марта — апреле. Соответственно на месяц сдвигается и время цветения.

Если есть необходимость в пересадке, то ее проводят рано весной, когда у обрезанных горшечных и кадочных экземпляров набухнут почки.

Реже, чем петуший гребень, встречается у нас на юге еще один вид — коралловое дерево (*E. corallodendron*). Оно достигает 3—6 м и свое название получило благодаря ярко-красным семенам, напоминающим кораллы. Они используются в различных поделках. Желтая древесина растения постепенно также краснеет, она очень легкая, хорошо полируется.

Помимо этих достоинств, дерево, как и другие представители сем. бобовых, имеет на корнях клубеньки с азотфиксирующими бактериями; в тропических странах используется как затеняющее на плантациях кофе, какао, чая.

Всего же в теплых краях произрастает около 50 видов эритрины, в том числе и знаменитая «мулунгу», которая у себя на родине в Бразилии достигает 15—18 м и в период цветения сплошь покрывается свисающими метельчатыми соцветиями с окраской кардинальской сутаны.

■ **ПАСЛЕН**, или соляnum (*Solanum*). У нас наибольшее распространение получил п. перцевидный, или ягодоподобный (см. стр. 25), декоративный в период плодоношения. В Европе же нынче вошли в моду вечнозеленые красивоцветущие виды, сформированные на штамбе как мини-деревца.

П. ж а с м и н о в и д н ы й (*S. jasminoides*) образует нарядные верхушечные метелки, белые или светло-голубые. Тонкие прутьевидные побеги придают «деревцу» элегантный облик. Цветение длится с февраля-марта до октября. На родине в Бразилии это выющийся кустарник высотой 2—4 м, так что и в культуре его можно выращивать как лиану.

Растения, перезимовавшие в холодной оранжерее, весной пересаживают, обрезают. Летом поливают обильно. Каждые 2 нед подкармливают навозной жижей. Зимой полив ограничивают, но подсушивания кома не допускают.

Паслен жасминовидный.
Фото из журнала «Гарден».



На с л и м к а х (стр. 18): сверху — лантана на штамбе в старинном парке; внизу — эритрина петуший гребень.

С петербургской эл

Если собираются вместе талантливые люди, а тем более друзья, нередко рождаются блистательные экспромты. Так получилось и в тот раз, когда известный мастер аранжировки Владимир Бермяков, возглавляющий службу флора-сервиса в крупной петербургской гостинице «Европа» (б. «Европейская»), пригласил своих коллег Татьяну Кривулину, Наталью Корякину и москвичку Галину Бадуля принять участие в Фэшн-шоу.



Под этим названием нынче проходят демонстрации модной одежды, в данном случае — итальянской. Владимир же предложил организаторам объединить усилия модельеров и флористов, в результате чего и родилось красочное, запоминающееся зрелище.



АНТИНОСТЬЮ



Каждая модель в показе получила свои флористические аксессуары, будь то пояс, лиф, воротник, шляпка, булавка, зонтик.

Особым изыском блистали убранные цветами девичьи головки, причем этот декор сочетался с соответствующим букетом. Мастера аранжировки сделали для Фэшн-шоу и «собственный номер», выполнив целую серию • элегантных модных букетов.



Жителей России не надо убеждать в достоинствах сухоцветов. Тысячи поклонников такого декора, профессионалы и любители, взрослые и дети с упоением делают красивые картины и панно, новогодние и пасхальные композиции, настенные украшения, сувенирные корзиночки. На Западе с развитием промышленного цветоводства и круглогодичным насыщением рынка свежими цветами сухие растения одно время ушли со сцены. Этому во многом способствовало и широкое распространение «искусственной флоры», вошедшей в моду в 80-е годы. Но как бы ни были совершенны такие копии, они — мертвы. И вот всеобщий поворот умов и сердец к экологически чистой среде обитания, природный настрой общества возвращают к жизни забытые было «иммортители». Но уже — в новом качестве. Яркие, насыщенные красками, включающие, кажется, всю флору земного шара — от исландских мхов до африканских экзотов — они конкурируют с искусственными растени-

1



Дизайн и фото фирмы «В. Хогелонинг», Голландия.



2

ями, выигрывая своим натуральным звучанием. Современный ассортимент породил и принципиально иной дизайн. С помощью нынешних сухоцветов можно не только сделать композицию «под старину», (1) но и оформить ультра-модерновый интерьер (4). Или — сотворить в гостинной мексиканский, индийский, африканский уголок, вмонтировав туда привезенные из дальних странствий сувениры (2). Можно использовать в декоре лишь цветы и листья, сохраняющие при засушке естественную окраску (3). А если есть желание — пофантазировать с выдуманными цветами, искусно изготовленными из материалов растительного происхождения (5). Эти примеры — лишь часть богатого творческого багажа голландской фирмы «В. Хогеволинг», которая, помимо производства и экспорта сухоцветов, серьезно и плодотворно занимается разработкой новых идей в данной сфере аранжировки.

цветов
аранжировки



3

5

Международная школа флористов-дизайнеров «НИКОЛЬ»

В 1996 г. у нас пройдут следующие семинары и демонстрации ведущих мастеров-флористов Европы:

● **ОСНОВНЫЕ НАПРАВЛЕНИЯ ВО ФЛОРИСТИКЕ НА 1996 г.** (К. Цубер, Швейцария, 26--29 февраля)

● **ПАННО, КОЛЛАЖИ** (К. Перли, Эстония, 14—15 марта)

● **ТЕХНИКА СОВРЕМЕННЫХ БУКЕТОВ. ФИНСКАЯ ШКОЛА АРАНЖИРОВКИ. ЧИСТОТА СТИЛЕЙ** (Б. Пуссо, Финляндия, 17—20 апреля)

● **СВАДЕБНЫЙ ВЕРНИСАЖ. ШОУ-ПОКАЗ БУКЕТОВ ДЛЯ НЕВЕСТ, УКРАШЕНИЯ СВАДЕБНЫХ СТОЛОВ И МАШИН** (М. Зеренссон, Швеция, 15—19 июля)

Наш адрес: 119146, Москва, Комсомольский проспект, д. 23/7 кор. 2

Телефоны: (095) 438-28-65, 326-26-82

Тел./факс: (095) 433-62-40, 926-54-12

Московская фирма «КОРС» предлагает классические колонны и вазоны разнообразных размеров и форм, выполненные из гипса под мрамор, яшму, малахит, змеевик, черный и серый гранит.

Тел.: (095) 939-00-24

Факс: (095) 939-00-23

Организация реализует пленку, пакеты и декоративную ленту для упаковки цветов.

Адрес: 443080, Самара, а/я 9309
Тел.: (846-2) 35-05-38

Внимание!

Редакция приглашает к сотрудничеству заинтересованные организации и частных лиц для распространения журнала «Цветоводство».

Телефон: (095) 207-28-17

Тел/факс: (095) 207-17-90



III МЕЖДУНАРОДНЫЙ ФЕСТИВАЛЬ

19—24 апреля

Москва. Государственный Кремлевский Дворец

В программе:

I. Выставка-продажа цветов и пасхальных украшений — в Гербовом зале ГКД

- Пасхальный декор вчера и сегодня.
- Цветочный сервис.
- Выращивание, экспорт, импорт цветов, посадочного материала и семян.
- Искусственные растения.
- Оборудование и услуги для цветоводческих, озеленительных и флористических фирм.
- Ландшафтный дизайн.

Возможно коллективное участие.

Подавшим заявки до 1 февраля 1996 г. предоставляется льготная арендная плата.

II. Международный конкурс флористов (20—21 апреля) — в Паркетном зале ГКД со следующими заданиями:

группа «Юниоры»

1. Оформление пасхального стола.
2. Сюрпризная работа.
3. Свадебный букет «Красная горка»

группа «Мастера»

1. Большая интерьерная композиция «Весна Священная».
2. Букет-фантазия «Я дарю тебе к Светлому празднику...»
3. Сюрпризная работа.
4. «Русский хоровод» — оформление цветами женского наряда (выполняется на сцене на живой модели).

В состав международного профессионального жюри войдут ведущие педагоги-флористы Швейцарии, Голландии, Венгрии, Эстонии и отечественные специалисты.

Свои призы присудит и «Академия изящных искусств» — с участием известных знатоков российской истории и культуры, художников, журналистов, артистов.

III. Презентация фирм — участников фестиваля. Мастер-класс для флористов — участников конкурса.

Посетителей фестиваля кроме красочного зрелища ждут профессиональные консультации известных цветоводов и флористов и многое другое.

Заявки на участие в конкурсе флористов принимаются до 1 марта.

Полный комплект документов на участие в любой Акции фестиваля высылается по официальному запросу.

Адрес Оргкомитета фестиваля «Цветы в Кремле»: фирма «Элита-Флора», 92; тел/факс (095) 254-28-10.

Для почтовой корреспонденции: 123056, Москва, а/я 66.

Пасленовые с яркими плодами

Представители семейства пасленовых (Solanaceae) известны и любимы, прежде всего, как ценные пищевые культуры — картофель, помидоры, баклажаны, сладкий и острый перцы. Но если отвлечься от гастрономической стороны дела, то можно заметить, насколько необычны и красивы их плоды. Не лишним будет также напомнить, что картофель и

помидоры были завезены из Америки в Европу и долгое время культивировались в садах как декоративные растения.

И нет ничего удивительного, что в наши дни цветоводы-любители нередко выбирают из множества красивоцветущих культур именно пасленовые.

Наряден даже зимой

Вот уже несколько лет выращиваю у себя в саду и дома **перец острый**, семена которого мне привезли из Греции. На одном кусте за сезон бывает более 40 плодов. В период их созревания растение становится на редкость декоративным, благодаря сочетанию зеленой листвы и разноцветных, от желтых до красных, плодов. Семена сею в феврале и уже в марте дружно появляются всходы, а во второй половине апреля самые сильные сеянцы высаживаю в грунт. Когда остальная рассада подрастет и окрепнет, ее тоже сажаю в саду. Сеянцы размещаю на расстоянии 30 см друг от друга, и вскоре они начинают сильно куститься.

В октябре осторожно срезаю ярко-красные плоды, и кустики пересаживаю в горшки со свежим субстратом. Его составляю из дерновой земли, торфа, перегноя с добавлением золы. Старые побеги наполовину обрезаю, помещаю растения на светлое окно и подкармливаю коровяком (1:10).

Перец — многолетник, который может жить в доме около 5 лет, и при этом круглый год цвести и плодоносить, украшая комнату в самое темное и холодное время года.

В. ГИМАНОВА

Сочи

Декоративная лиана

В роде паслен (*Solanum*) насчитывается 1200 видов. В основном это теплолюбивые растения, но есть среди них и холодостойкие. К таким, например, относится **паслен сладкогорький** (*S. dulcamara*) — красивая многолетняя лиана с деревянистым стеблем длиной до 4 м. Растение неприхотливо и не боится наших морозов. Хорошо себя чувствует на солнце и в полутени, но для быстрого роста необходим полив в засушливое время года.



Перец острый.

Листья п. сладкогорького темно-зеленые, округло-яйцевидной формы, с двумя листочками у основания (иногда они отсутствуют). В конце мая или в июне на побегах появляются фиолетовые с желтым центром цветки, собранные в кисти. Цветет паслен обильно до сентября, и уже в июне завязываются первые плоды — некрупные продолговатые ягоды, краснеющие при созревании. Они долго не опадают и отдельные можно увидеть на лиане даже в ноябре-декабре. Хотя горький вкус по мере созревания постепенно исчезает, и плоды становятся сладкими, есть их нельзя — они ядовиты, как и у многих других пасленовых. Гибкие побеги используют для плетения корзин, циновок и т. п.

Эта лиана легко размножается черенками и отводками, а также семенами, которые сеют под зиму прямо на грядку. Но лучше весной вырастить рассаду. Семена сеют в марте, чуть присыпая сверху землей. Поливают осторожно, чтобы не вымыть их из грунта. Когда минует угроза заморозков, рассаду высаживают на участок, в южных регионах предпочтительно в полутенистое место. К концу лета лиана достигает 1 м вы-

соты, а начиная со второго года обильно цветет и плодоносит.

П. сладкогорький — прекрасное украшение стен, изгородей, беседок. Его успешно выращивают и на балконе, где он хорошо перезимовывает в ящиках шириной и глубиной не менее 40 см.

В. ТАРАСЕНКО

346705, Ростовская обл.,
Аксайский р-н,
хутор Островский,
ул. Кирова, 51

Украсят и окно, и стол

Уже давно я выращиваю на подоконнике, а летом на балконе низкорослые любительские **комнатные помидоры**. Остановил свой выбор на двух сортах, устойчивых к заболеваниям и неприхотливых, дающих красивые гроздья вкусных плодов — 'Японский Карлик' и 'Крайова'.

Начинаю с тщательной подготовки почвы для посадки. Обеззараживаю ее не пропариванием, а с помощью контрастных температур. Для этого в декабре заносу в комнату ящик приготовленной с осени земли. Как только она оттаяет, поливаю



Чудо-ягода

До сих пор мало кто из садоводов знает санберри — замечательное творение знаменитого американского селекционера Лютера Бербанка. В переводе с английского это слово означает «солнечная ягода», а сам Л. Бербанк называл растение «чудо-ягодой». Между тем, санберри высоко ценится во многих странах Европы и Америки как пищевое и декоративное растение.

Любопытна история создания этой культуры. В природе санберри в естественном виде никогда не существовала. Один из ее предков — паслен гвинейский (*Solanum guineense*), или так называемая африканская садовая черника, — растение высотой 70—100 см, очень декоративное и урожайное, с крупными черными блестящими ягодами, имеющими, к сожалению, отвратительный вкус. Попытки путем гибридизации улучшить вкусовые качества плодов долго были безуспешными. Бербанк попытался скрестить «садовую чернику» с европейским стелющимся пасленом (*S. villosum*). В результате долгих опытов в 1905 г. пришла удача. Удивительно, что от скрещивания двух растений с несъедобными (хотя и неядовитыми) плодами был получен гибрид, ягоды которого вполне пригодны в пищу и как нельзя лучше подходят для переработки. Кроме того, санберри унаследовала высокую урожайность, крупноплодность и декоративность одного из предков. Растение достигает в высоту 1—1,5 м, имеет крепкий стебель и толстые ветви, сплошь увешанные гроздьями черных блестящих ягод размером с вишню. Заняв под эту культуру около 2 м² на участке, урожай можно собирать ведрами. Ягоды сочные, с характерным пасленовым привкусом.

Из санберри получается отличное варенье красивого темного цвета. Правда, чтобы оно не было пресным, необходимо добавлять лимон, японскую айву, кислые яблоки или лимонную кислоту. Помимо этого, из плодов готовят соусы, наливки, начинку для пирогов. Собранные ягоды сохраняются в свежем виде в течение месяца, так что перерабатывать их можно постепенно. Созревают они неодновременно — примерно с середины августа до конца сентября, а поспевшие долго не опадают.

Санберри удивительно неприхотлива. Л. Бербанк писал: «Это растение обнаружило обычную для гибридов выносливость, здоровье, жизнеспособность; лучше удастся на плохой почве без особой обработки, чем при тщательном уходе. В большинстве районов полив его является

ошибкой, а удобрение почвы — еще большей, вызывающей опадение цветков». Хорошо растет санберри в холодном климате, выдерживает слабые заморозки. Агротехника проста и сходна с культурой овощного физалиса. В условиях Новосибирской области семена высевают в последней декаде марта и ухаживают, как за рассадой помидор. Высаживают в открытый грунт одновременно с ними на расстояние 30—40 см друг от друга. По мере необходимости стебли подвязывают к опоре. Можно удалить часть пасынков, а в первой половине августа прищипнуть верхушки побегов. Осенью лучше закрыть кусты пленкой, тогда плоды будут созревать чуть ли не до снега.

С. МОИСЕЕВ

630099, Новосибирск,
ул. Ленина, д. 9, кв. 57

Гость из Перу

Многолетний помидор перуанский (*Lycopersicon peruvianum*) цветет и плодоносит у меня на балконе все лето, а занесенный осенью в комнату — до Нового года. Это растение высотой 50 см с крепким стеблем, зелеными листьями и красными вкусными плодами очень декоративно. Содержать его несложно, надо лишь соблюдать необходимые приемы агротехники.

Заготовленную с осени почву, весной обеззараживаю пропариванием. В посадочных ящиках устраиваю хороший дренаж из крошек кирпича, на него кладу слой мха сфагнума, который хорошо сохраняет влагу. Субстрат готовлю из перегноя, листовой земли и торфа в равных частях с добавлением кусочков древесного угля и золы. Семена намачиваю, а когда они проклюнутся, сею в почву и прикрываю стеклом. После появления всходов рассадку ставлю на подоконник.

Плоды образуются в результате самоопыления. Созревшие долго не опадают, их можно снимать даже в ноябре. Один плод подвяливаю несколько дней на листе бумаги, а затем выдавливаю из него семена. Промываю их в растворе перманганата калия (марганцовка), высушиваю и убираю на хранение.

В конце января растения начинают терять старые листья — наступает краткий период покоя, а затем появляются новые, молодые, и вскоре помидоры зацветают вновь.

Б. ДУХНЕВИЧ

109444, Москва,
Ферганская ул., д. 14/2, кв. 99

снеговой водой. Дней через 5, когда прорастут семена сорняков и споры грибов (в том числе и болезнетворных), снова выставляю ящик на мороз. Через неделю процедуру повторяю. Не один год пользуюсь этим способом, и убедился, что всходы помидор в такой земле не поражаются болезнями.

В начале февраля семена протравливаю в слабом растворе перманганата калия (марганцовка) и высеваю. Посев не поливаю, а кладу сверху снег. Талая вода — отличный стимулятор роста. Всходы появляются через 4—6 дней. Окна моей квартиры выходят на юг, поэтому досвечиваю рассадку только в пасмурную погоду, утром или вечером.

Выращиваю сеянцы как обычно, а позже рассаживаю поодиночке в горшки диаметром не менее 15—16 см, или по 2—3 штуки в небольшие ящики высотой 15 см. Для сорта 'Крайова' лучше взять более просторные.

Плоды 'Японского Карлика' появляются уже в первой половине мая, а к концу месяца собираю последние. Кусты этого сорта бывают не более 30 см в высоту, на каждом развивается по 3—4 кисти из 30—40 очень красивых, округлых плодов, диаметром 2—2,5 см.

Сорт 'Крайова' несколько выше (38—45 см) и нуждается в опоре. Плоды его покрупнее, диаметром 4,5—5 см, поспевают тоже к концу мая.

Особенность этих сортов — способность давать урожай с мая по сентябрь. После сбора плодов в конце мая срезаю старые листья и растения подкармливаю. Из пазух быстро отрастают пасынки, и в июле поспевают второй урожай. Если в конце мая или в самом начале июня еще раз посеять семена, то в сентябре вновь созреют гроздья огненно-красных плодов.

И. ЗАМЯТКИН

662720, Красноярский край,
г. Шушенское, 2-й микрорайон,
д. 35, кв. 4

Мордовник (Echinops)

Сем. астровые (Asteraceae). На снимке — м. шароголовый (*E. sphaerocephalus*). Растение с прямостоячими стеблями высотой до 100 см, встречается на степных лугах и песчаных опушках от Средней и Южной Европы до Казахстана. Нижние листья короткочерешковые, остальные сидячие, глубоко надрезанные, колючезубчатые. Светло-голубые цветки собраны в шаровидные соцветия диаметром до 5 см. Цветет продолжительно во второй половине лета. Хороший медонос. Отцветшие головки рекомендуется срезать, чтобы защитить цветник от обильного самосева. Предпочитает почвы с достаточным содержанием извести. Размножают делением куста и семенами в обычные сроки. Рекомендуется для групповых посадок. Используют в сухих букетах. Известно около 100 видов. В культуре можно встретить также м. приземистый (*E. humilis*) и м. обыкновенный (*E. ritro*).



Морозник (Helleborus)

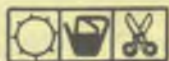
Сем. лютиковые (Ranunculaceae). На снимке — м. черный (*H. niger*). Невысокое (до 35 см) растение с прикорневыми длинночерешковыми зимующими кожистыми листьями. Чашеобразные пониклые цветки распускаются сразу после таяния снега. Околоцветник сначала белый, постепенно розовеет и, в конце концов, становится зеленым. Плод — сложная листовка. В природе встречается на известняковых почвах в Альпах и Аппенинах. В культуре предпочитает гумусные влажные почвы, без застоя воды. Плохо переносит засуху, морозостоек. Ядовит. Рекомендуется для тенистых мест. Используют для выгонки к Рождеству. Размножают делением куста или посевом семян под зиму.

В роде 8 видов. В культуре также встречаются м. гибридный (*H. x hybridus*) и м. темно-красный (*H. atrorubens*).



Мускари (Muscari), мышиный гиацинт, гадючий лук

Сем. лилейные (Liliaceae). На снимке — м. гроздевидный (*M. botryoides*). Небольшое луковичное растение. Луковица до 3,5 см высотой и до 2,5 см в диаметре. Листья широколинейные длиной 10 см. Цветет в конце весны. Цветонос высотой до 20 см несет цилиндрическое соцветие с многочисленными мелкими бочонковидными ярко-синими цветками. Эфемероид. Родина — Западная и Средняя Европа, Средиземноморье, где он растет по склонам. В культуре неприхотлив. Размножают делением гнезда луковиц раз в 5—6 лет, выкапывая их в середине лета и рассаживая в начале сентября. Рекомендуется для альпинариев, миксбордеров и выгонки. Известно около 60 видов. В культуре также распространены м. кистевидный (*M. racemosum*) и м. армянский (*M. armeniacum*).





Нарцисс (Narcissus)

Сем. амарилисовые (Amaryllidaceae). На снимке — н. гибридный (*N. x hybridus*). Под этим названием объединяют многочисленные сорта нарцисса, которые по современной садовой классификации разбиты на несколько групп. Многолетние растения с яйцевидными луковицами и линейными листьями. Цветки душистые, крупные, часто поникающие, одиночные или в соцветии. В зависимости от сорта цветут в конце апреля — мае. Нарциссы хорошо развиваются на богатых почвах. На зиму гряды (на севере и в средней полосе) мульчируют листом или торфом. Пересаживают не чаще, чем через 3—4 года. Луковицы выкапывают, когда полностью засохнут листья, сушат и хранят при 16—18 °С. Вновь высаживают в начале сентября (раньше, чем тюльпаны). Используют в миксбордерах и для срезки.

Род насчитывает около 60 видов, распространенных в Южной Европе и Средиземноморье. Для альпийских горок подходят невысокие н. брандушко-вый (*N. bulbocodium*) и н. маленький (*N. minor*).



Нивяник (Leucanthemum)

Сем. астровые (Asteraceae). На снимке — н. обыкновенный (*L. vulgare*). Короткокорневищное прямостоячее растение высотой до 80 см, с очередными цельными листьями и облиственными стеблями. Цветет продолжительно, начиная с июля. Корзинки крупные, одиночные, до 12 см в диаметре. Краевые ложноязычковые цветки белые, стерильные, срединные — желтые, трубчатые. Есть махровые сорта. Родина — умеренный пояс Евразии. Растет на лугах и среди кустарника. Размножают делением через 2—3 года или посевом семян в обычные сроки. Рекомендуются для групповых и одиночных посадок, низкие сорта — для бордюров. Популярен в срезке. Известно около 20 видов. В культуре распространены сорта н. обыкновенного, а также н. наибольший (*L. maximum*).



УСЛОВНЫЕ ОБОЗНАЧЕНИЯ

Местоположение:



— на открытом солнце;



— в полутени;



— в тени;



— декоративная листва;



— пригоден для срезки;



— хороший медонос;



— обильное увлажнение;



— умеренное увлажнение;



— минимальное увлажнение.

«ЦВЕТОВОДСТВО» + ТВ

У нашего журнала появился собрат по теме. Он пока еще маленький, делает первые шаги, но говорит о себе уверенно и обещает, что совсем скоро станет взрослым.

Итак, представляем младенца — новый цикл Российского телевидения «Это все о цветах». Создатели программы — режиссер Ольга Минх и редактор Ирина Гринберг — не собираются, по выражению Козьмы Пруtkова, «объять необъятное» и рассказать о цветах буквально все. Но все, что они будут рассказывать, — именно о цветах. Возможно, дорогие читатели, что вы захотите стать и постоянными телезрителями, чтобы всесторонне ознакомиться с этой увлекательной темой — цветы в нашей жизни.

Из многочисленных и разнообразных рубрик передачи вы узнаете об эстетических, косметических, медицинских, кулинарных и прочих свойствах цветов и, кроме того, сможете проверить и пополнить ваши знания о них: в каждой передаче будут проводиться интересные конкурсы. Ну, а победители, естественно, получают призы. От себя добавим: наш журнал тоже намерен задать вам десяток — другой вопросов и учредить свои призы за победы в викторинах. Еще «Цветоводство» предполагает иметь специальную видеостраничку в передаче, что даст возможность нашим читателям продолжить общение с журналом в телеэфире.

Кстати, об эфире: цикл «Это все о цветах» выходит два раза в месяц по субботам по IV («Семейному») каналу Российского телевидения. Программа приглашает заинтересованные организации, хозяйства и фирмы, связанные с цветочным бизнесом, принять участие в ней в качестве рекламодателей и спонсоров.

Телефоны студии (Шаболовка, 37):
(095) 955-81-68, 955-82-61.

Рижское городское общество охраны природы продает и принимает заказы на саженцы современных выгоночных и садовых сортов РОЗ.

Тел.: (0132) 622-562. Факс: (0132) 612-275.

Возможна оплата в рублях через «Мосбизнесбанк».

Адрес: Латвия, LV-1007, Рига, ул. Баложу, 24.

Московская фирма «КОРС» предлагает для Вашего дома, магазина, офиса — оптом и в розницу — широкий ассортимент горшечных цветов.

У нас есть мини-розы (по 15—20 тыс. руб.), хризантемы (по 10—20 тыс. руб.), а также более 700 наименований голландских растений.

Тел.: (095) 939-00-24
Факс: (095) 939-00-23



Фирма «Гриф»

Современная и букинистическая
ЛИТЕРАТУРА по
цветоводству, аранжировке,
садовому дизайну — более
100 наименований на
русском, английском и
немецком языках.

Павильон «Цветоводство» в
Москве на ВДНХ с 10⁰⁰ до 17⁰⁰.
(кроме понедельника)
Тел.: (095) 486-68-00

Предлагаю широкий ассортимент комнатных растений, в том числе **красивоцветущих** (АЗАЛИЯ, АХИМЕНЕС, ЭСХИНАНТУС и др.), **декоративнолиственные** (БЕГОНИЯ КОРОЛЕВСКАЯ, КАЛАДИУМ, КОРДИЛИНА, КРИПТОМЕРИЯ и др.), **плодовые** (ЛИМОН, КОФЕ, ГРАНАТ), популярные сорта сенполий и орхидей (АНЕКТОХИЛУСЫ, КАЛАНТЫ, ТУНИИ, ФАЛЕНОПСИСЫ и др.). Хорошая упаковка обеспечивает сохранность во время пересылки. По запросам с оплаченным конвертом высылаю каталог.

152914, Ярославская обл., Рыбинск,
ул. Рокоссовского, д. 9, кв. 512.
Олег Евгеньевич Соловьев.

Сигулдское общество садоводства предлагает саженцы привиты РОЗ. Оплата в рублях. Доставка товара в Россию.

Телефон: (0132) 97-34-43

Адрес: Латвия, LV-2150, Сигулда, ул. Цесу, 10



• Наборы семян голландских многолетников:

“M1” (10 наименований) — 15 тыс. руб.;

“M2” (10 наименований) — 15 тыс. руб.

Сорта не дублируются.

• Набор семян сухоцветов

“C1” для зимних букетов и летних клумб (10 наименований) — 15 тыс. руб.

При заказе двух и более наборов высылаем бесплатно цветной каталог с инструкцией по посеву сортов.

В заказ просим вкладывать конверт.

Почтовые расходы — 50 % от суммы заказа.

103225, Москва, а/я 51 “Ц”.



Тришельцы из Южной Африки

Урсиния

Свое название растение получило в честь священника Иоганнеса Х. Урсинуса, жившего в XVII веке. Род урсиния (*Ursinia*) относится к сем. астровых (*Asteraceae*) и объединяет около 60 видов, встречающихся только в Южной Африке. Это изящные одно- или многолетние травы (иногда полукустарнички) с зубчатыми либо перистыми листьями и крупными, красивыми соцветиями, у некоторых представителей рода — с приятным запахом. В цветоводстве используются следующие виды.

У. укропная (*U. anethoides*). Растение высотой 25—50 см, сильноветвящееся, с голыми или слегка опушенными побегами. Листья глубокоперисторассеченные. Соцветия диаметром около 5 см, язычковые цветки блестящие, оранжевые, с красным или пурпурным пятном в основании, центральный диск темный. Цветут обильно с июня до сентября. В отличие от многих других южноафриканских растений соцветия у укропной открыты днем при любой погоде и закрываются только на ночь. Известен сорт 'Аврора' ('*Aurora*') высотой до 30 см, с оранжевыми

язычковыми цветками (пятно в основании темно-красное).

У. красивая (*U. speciosa*). Растение высотой 30—40 см, сильноветвящееся. Бутоны поникшие, при распускании приподнимаются. Диаметр соцветия около 4 см, центральный диск желтый, язычковые цветки светло-желтые, очень приятного оттенка. Цветет с июля до сентября, соцветия открыты только в солнечную погоду. Известен сорт 'Альбида' ('*Albida*') с почти белыми трубчатыми цветками.

У. разноцветная (*U. versicolor*, син. *U. pulchra*). Растение высотой 30—50 см. Листья очень изящные, перисторассеченные. Соцветия диаметром около 5 см на длинных цветоносах, двухцветные. Язычковые цветки сверху блестяще-желтые с темным пятном в основании, снизу красноватые, при отцветании — пурпурно-красные. Цветет очень обильно с июля до сентября.

У. карликовая (*U. rugosa*). Растение высотой 10—15 см. Листья изящные, сильноорассеченные. Соцветия мелкие, оранжевые, очень обильные.

Урсиния — типичный представитель туманных областей Южной Африки. Для всех видов характерен длинный стержневой корень, так как растут они на щебнистых почвах или под деревьями, где единственный источник воды — ночная роса, которая богата кислородом и быстро просачивается в грунт. В средней полосе России почвы, как правило, глинистые, тяжелые, поливная вода бедна кислородом, поэтому растения часто выглядят угнетенными, особенно в дождливое лето. Следует помнить, что для урсиний необходимо солнечное теплое место с рыхлой, воздухопроницаемой, глубокообработанной, бедной питательными веществами почвой.



Семена сеют во второй половине мая сразу на постоянное место. Всходы появляются через две недели. Сеянцы прореживают, оставляя расстояние между ними 20 см. Для раннего цветения сеют в теплицах или дома в торфоперегнойные горшочки (конец марта — начало апреля), высаживают в цветники в июне, когда минует угроза заморозков.

В Южной Африке урсинию называют «сокровищем полей», и она вполне оправдывает это имя. Все перечисленные виды удивительно красивы, даже то, что у некоторых соцветия открыты только в солнечную погоду не умаляет их достоинств. Урсиния с изящными листьями и яркими соцветиями прекрасно сочетается в цветниках с другими летниками и многолетниками, великолепно смотрится в контейнерах и широких вазах. У. укропная очень хороша в букетах, причем соцветия можно срезать даже в бутонах.

Е. СЫТОВ,

кандидат сельскохозяйственных наук
ВНИИССОК,
Москва



Торговый дом "Садовод",

созданный по инициативе Росовощплодопрома Министерства сельского хозяйства России,

приглашает к сотрудничеству

специализированные предприятия плодовоовощного комплекса, научно-исследовательские учреждения данного профиля, фермерские хозяйства, а также всех садоводов и цветоводов-любителей, заинтересованных в развитии отечественного садоводства и цветоводства.

Основные виды деятельности Торгового дома "Садовод":

- оказание посреднических услуг
- организация коммерческой торговли, предоставление информации о наличии товаров и потребности рынка
- закупка и продажа посадочного материала плодово-ягодных и декоративных культур, семян овощных и цветочных растений, газонных трав
- оказание помощи садоводческим хозяйствам в приобретении машин, оборудования для хранилищ, линий переработки продукции
- поставка инструментов и оборудования для работы в садах, переработки плодово-ягодной продукции
- продажа и закупка товаров народного потребления
- посредническая деятельность во внешнеэкономических отношениях, организация работы совместных предприятий с инофирмами и др.

Форма сотрудничества - контрактно-договорная. Поставка товара - через 25-30 дней после подписания договора.

Генеральный директор Торгового дома "Садовод"

К.Г.Ковалев



Адрес: 103009,
Москва, Дегтяр-
ный пер., д. 6.
Тел.: (095) 972-
99-77, 299-78-77.

Альстремерия в открытом грунте

Это многолетнее травянистое растение из субтропических районов Южной Америки у нас выращивают в основном в тепличных хозяйствах. А у цветовода из Ставрополя В. Кошелева альстремерия растет круглый год на участке, о чем он и рассказывает в своей статье.

Вот уже 7 лет, как я выращиваю альстремерию в открытом грунте. Из многих сортов, которые испытал у себя на участке, я выбрал 'Регину'. Этот старый сорт оказался самым выносливым — выдерживает промерзание грунта до минус 4 °С. Растение прекрасно размножается. У него красивые цветки нежно-сиреневато-розового колера с ярким крапом в основании лепестков. Особенно эффектно выглядит куст альстремерии при повторном цветении, когда на одном побеге раскрывается около 30 цветков, а всего бывает до 90 побегов высотой более 1 м. Правда, для получения крепких цветоносов оставляю 40—50 стеблей, остальные удаляю, выдерживая их у основания. У нас в предгорьях Кавказа за лето альстремерия цветет 3

раза, а если выдается теплый сентябрь, то к концу месяца может быть и 4-е цветение.

Сажать в грунт лучше всего в сентябре, пока земля еще теплая, тогда деленки быстро укореняются. На 1 м² размещаю не более двух растений, так как через год они сильно разрастаются. После посадки поливаю, но не слишком обильно.

Весной, примерно в середине апреля, когда отрастут многочисленные побеги, альстремерию начинаю подкармливать. Каждые 2 недели поочередно вношу перегной (4 кг/м²) и комплексные минеральные удобрения, содержащие калий, после чего почву обязательно перекапываю.

Осенью, с наступлением холодов, обре-

заю побеги и делаю сухое укрытие — над цветником устанавливаю каркас из деревянных реек высотой 20 см и накрываю его пленкой. Сверху засыпаю сухим листом или травой. Чем толще их слой, тем выше будет температура под пленкой.

Весной, после окончания заморозков, убираю лист и траву, а попозже снимаю пленку. Если побеги уже начали расти под пленкой, $\frac{3}{4}$ из них (самые слабые) удаляю, так как цветков на них не образуется.



Международная выставка цветов и оборудования для их выращивания
Италия, Милан, 23—25 февраля 1996 г.

23-25 FEBRUARY
INTERNATIONAL EXHIBITION
OF FLOWER AND
PLANT-GROWING, ACCESSORIES
AND EQUIPMENT



MILAN FAIR
SOUTH PAVILION
LACCHIARELLA

MIFLOR. NEW OPPORTUNITIES APPEAR, IDEAS BLOOM, BUSINESS MATURE

Miflor 96 is even richer in ideas
and opportunities for professional businessmen.
Space for innovations, services, breakthroughs
of international flower-growing activities has increased.
In addition to specialization areas Miflor has a new
Mifruit compartment for fruit-growing specialists.

**MIFLOR: THE NATURAL SKILL
OF BEING NEWER EVERY SEASON**

The Operations Secretary:
PUBLIFIERE s.r.l.
Via Vincenzo Foppa 7 - 20144 Milano
Tel. +39/24987841 - Fax +39/24814852



**Крестьянское
хозяйство «Селга»**
продает саженцы РОЗ
различных сортов по
предварительным заказам
с доставкой покупателю.
Наш адрес: Латвия,
LV — 3118,
Тукумский р-н,
с. Лапмежциемс,
ул. Дарзу, 15.
Тел.: (013-31) 63-503.
Плявиньш Марис.
Тел. в Москве:
(095) 197-45-70

Для жителей Севера,
Сибири, Дальнего
Востока и других
районов России
Высылаем в специально
разработанной нами
упаковке черенки
и 8—10-месячные
розетки СЕНПОЛИЙ
(сорта Голландии,
Германии, США). По
запросам предоставляем
каталог.
Адрес: 140180,
Московская обл.,
Раменский р-н, с.
Заворова, 2.
Андреева Наталья
Филипповна.

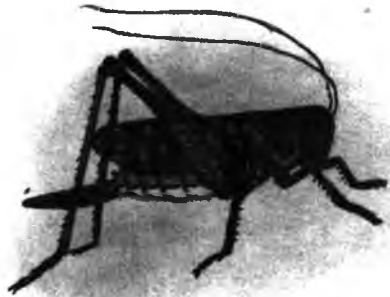
Предлагаю проверенные в климатических условиях Урала
сорта ГЛАДИОЛУСОВ с традиционной и экзотической
окраской цветков. По запросам высылаю бесплатный
каталог.
Адрес: 620138, Екатеринбург, ул. Анны Быковой, д. 22,
кв. 48.
Е. А. Кормышева

Вниманию флористов и фитодизайнеров!
СУХОЦВЕТЫ — продаю и выращиваю по
предварительным заказам.
Адрес: 602208, Владимирская обл., Муромский р-н, с.
Панфилово.
Надежда Васильевна Блинова.
Тел. 56-186 (после 19 часов)

Длинноусые певцы

Кузнечики относятся к отряду длинноусых прямокрылых. Их усы всегда длиннее тела. И. Акимушкин, автор книги "Мир животных", пишет, что если бы не этот признак, кузнечик ничем бы не отличался от кобылки. Никак не могу согласиться с подобным мнением. Для меня они различаются больше, чем длинноухий осел и скакун арабских кровей. Причем, роль породистого коня я отвою, конечно, кузнечiku, хотя кобылки тоже бывают очень красивы. Что может сравниться, например, с полетом-взрывом голубокрылой огневки. Но кузнечики!..

Не буду говорить о таких экзотах, как дыбка или степной толстун. Самый распространенный в европейской части России — кузнечик серый. Впрочем, не так уж он сер,



окраска у вида варьирует. Поэтому есть у него и другие названия — пестрый, а также бородавчатый. Пестрый — понятно, но почему бородавчатый? Том Соьер с Гекльберри Финном выводили бородавки с по-

мощью дохлой кошки и мертвеца. Наши, не столь уж далекие предки, давали "пожевать" эти неприятные образования кузнечiku. Трудно сказать, была ли действенна такая терапия.

Любимое место обитания "истребителей" бородавок — поля и луга. В сады они заглядывают редко. Там можно встретить другие виды, прежде всего, кузнечиков зеленого и певчего. У зеленого длинны не только усы. Все самки длинноусых, в отличие от кобылок, на конце брюшка имеют яйцеклад — хитиновое образование, напоминающее саблю. Крылья зеленого кузнечика длиннее яйцеклада. Северная граница ареала этих насекомых достигает юга Подмосковья.

Кузнечика певчего можно встретить и в более высоких широтах. Он стройнее бородавчатого, а сложенные за спиной крылья короче, чем у зеленого. Бледно-зеленый цвет, изысканные пропорции — мало кто из членистоногих может сравниться с ним в элегантности. Да и певчим его называют недаром. Как у большинства других прямокрылых, у этого вида паюют только самцы. Обычно они забираются куда-нибудь повыше. В садах любят сидеть в кроне плодовых деревьев или декоративных кустарников. Залезают на верхушки высоких травянистых растений.

В отличие от кобылок, которые извлекают звуки с помощью задних ног и надкрыльев, кузнечики "поют" только надкрыльями. Выдаст кузнечик короткую "жестяную" трель и прислушается — не трещит ли рядом соперник? А ближе к вечеру начинается его настоящая песня, бесконечная и звонкая. Он продолжает почти до рассвета. Во второй половине июля в средней полосе России — это самый характерный и громкий ночной звук. Говорят, стрекотание кузнечика привлекает самку, обозначает его охотничий участок. Не буду с этим спорить, но мне кажется, зеленый музыкант во многом старается из бескорыстной любви к искусству. Его пение часто продолжается до осенних холодов, когда брачный период уже давно закончился.

Чем питаются кузнечики? Они всеядны. С удовольствием едят нежные листья, плоды, нападают на гусениц, пожирают своих более мелких собратьев. По моим наблюдениям, кузнечик певчий чаще про-

являет хищный нрав, чем другой вид — к. серый. Но расправившись с каким-нибудь незадачливым насекомым, он охотно закончит пир сочной вишней.

В теплицах иногда встречается совсем небольшой, 2,5 см в длину, бескрылый кузнечик оранжерейный.



Хотя он питается растениями, рука не поднимается занести этого экзотического обитателя оранжерей в стан вредителей. В пору моего увлечения кузнечиками я отловил несколько экземпляров в зимнем саду Дома пионеров на Спартаковской площади. Увы, у меня дома жить они не смогли.

В садах никогда не бывает очень много кузнечиков, поэтому вред от них невелик. Не приносят они и особой пользы как истребители вредных насекомых. Так, может, следует гнать их с участка? — спросит иной прагматик-цветовод. А мне приятно бывает теплым июльским вечером выйти на крыльцо и послушать, как в малиннике стрекочет кузнечик — неутомимый певец в бледно-зеленом фраке. Его травяная песня трогает меня не меньше, чем самая лучшая музыка.

И. ОВЧИННИКОВ

Главный ботанический сад РАН,
Москва

Предлагаю посадочный материал
ГЛАДИОЛУСОВ. По запросам
высылаю каталог.
173000, Новгород, почта, а/я 101.

Луковицы **ТЮЛЬПАНОВ** 'Парад' и 'Оксфорд' (красные) для выгонки к 8 Марта. Оптовикам — детка этих сортов со значительной скидкой. Кроме того, предлагаю луковицы и детку сорта 'Темпл оф Бьюти' (очень крупный лососево-розовый цветок).

Желательно предварительно согласовать заказ по телефону: (87-722) 3-12-76 или письмом.
352720, Краснодарский край, Май-кв, ул. М. Горького, 196, кв. 142.
Александр Иванович Самохин.



Прививка кактусов: зачем и как

Из всего многообразия кактусов, а их известно сегодня более 3000 видов, в условиях умеренного климата в комнатной культуре прививают около 100. Правда, любой из них может расти на своих корнях, другое дело, насколько быстро он достигнет соответствующей виду величины.

Бесспорно, прививка нужна для бесхлорофильных форм. В культуре на своих корнях они быстро погибают от недостатка веществ, образующихся в процессе фотосинтеза. Подвой для них должен быть высоким, так как его зеленый эпидермис обеспечивает питание всего «комплекса».

Кристалльные формы, которые, как и бесхлорофильные, являются «генетическими уродцами», тоже желательно выращивать на высоких подвоях. Это подходит и для некоторых монстрозных кактусов. Они лучше смотрятся на подвоях, чем на собственных корнях.

Важная функция прививок — стимуляция роста привитого кактуса. Для этого необходимо найти подвой с хорошо развитой корневой системой и достаточной площадью фотосинтезирующей поверхности. Используют прививку на такие подвои и для стимуляции вегетативного размножения тех видов, которые в обычных условиях слабо образуют детки.

В привитом состоянии культивируют кактусы с уязвимой, слабо развитой, капризной корневой системой, причем почти без изменения эталонного габитуса привитого экземпляра.

Кроме того, на широте Москвы и севернее гораздо лучше чувствуют себя на сильных подвоях кактусы, привезенные из природы.

В том случае, когда нужно заменить слабые корни на более надежные, дать дополнительное, но не слишком обильное (чтобы не «жировало») питание привитому растению, не нарушить своеобразный облик коллекционного экземпляра, подвой должен быть невысоким, с хорошо развитой корневой системой. Здесь необходима активность корней, а не зеленого эпидермиса.

И, наконец, в прививке нуждаются заболевшие экземпляры, пораженные корневой или боковой гнилью. Подвой должен обеспечить поступление к ослабленному растению значительного количества питательных веществ, гормонов, витаминов, ферментов и т. п. По достижении привоем нормального состоя-

ния, его следует перепривить или укоренить.

Технология прививки кактусов значительно проще, чем у плодовых деревьев. За исключением некоторых случаев, когда применяют способ в расщеп или косым срезом, кактусы быстрее, лучше и надежнее прививать методом прямого среза.

Прежде всего, для успешного срастания необходимо, чтобы подвой был в состоянии вегетации. Для привоя это тоже желательно, хотя и необязательно. Надо помнить, что чем мягче ткани в месте среза, тем дольше они не срастаются.

Подвой (речь идет о столбовидных кактусах) лучше подготовить заранее. У выбранного растения срезают верхнюю часть на 0,5–1 см выше места будущей прививки. По краю «пенька» снимают фаску, а раневую поверхность подсушивают (рис. 1). Через 2–3 недели гормональный стресс у подвоя проходит, срез приобретает выпуклую форму, стебель становится плотным, иногда пробуждаются почки в боковых ареолах. Шаровидные подвои во избежание чрезмерного подсыхания следует несколько «вытянуть», культивируя их при недостаточном освещении.

Подготовленный (или неподготовленный) подвой срезают на нужной высоте, удалив, если имеются, все боковые побеги. С неподготовленного снимают фаску. Чтобы сохранить рабочий срез свежим, незаветренным, делают еще один тонкий срез (1 мм), и эту «пленочку» оставляют на месте.



Рис. О. ЖИГАРЕВОЙ.

Кактус, предназначенный для прививки, обрабатывают по той же схеме (рис. 2). Затем, удалив предохраняющие пленки, его накладывают на подвой (рис. 3).

Здесь нередко возникает проблема. У различных видов при одной толщине стебля камбиальные кольца могут оказаться разного диаметра. В связи с этим приведу усредненные данные по соотношению величины камбиального кольца (стелы) и наружного (по ареолам) диаметра стебля:

<i>Peireskiopsis</i> sp.	1:2
<i>Austrocylindropuntia subulata</i>	1:3
<i>Hylocereus trigonus</i>	1:9
<i>Selenicereus hybr.</i> sp.	1:5
<i>Trichocereus pachanoi</i> ,	
<i>T. spachianus</i>	1:7
<i>Eriocereus pomonensis</i>	1:3
<i>E. jusbertainii</i>	1:5
<i>Myrtillocactus geometrizans</i>	1:7
<i>Echinopsis hybr.</i> sp.	1:7

Если же других подвоев под рукой нет, а диаметры камбиальных колец сильно различаются, то привой следует сдвинуть на подвое так, чтобы совпали хотя бы участки их стел. В противном случае процесс срастания затянется.

После наложения привоя фиксируют на подвое, обеспечивая достаточное давление одного на другой. Сила прижатия и длительность фиксации определяются в каждом конкретном случае. Обычно фиксирующие кольца снимают на 7–10-й день.

Через срез происходит очень сильное испарение влаги. Естественно, чем выше температура окружающей среды, тем сильнее обезвоживаются и подсыхают травмированные участки стебля. В случае если фаска недостаточно или вовсе не снята, запасающая ткань, подсыхая и втягиваясь, завернет край огрубевшего эпидермиса, что в свою очередь приведет к разрыву уже образовавшихся клеток в месте срастания. Перед кактусистом стоит задача снизить чрезмерную потерю влаги в раневой зоне. Наиболее просто это сделать, закрыв прививку прозрачным колпаком. В случае сильного обезвоживания раневой зоны период фиксации продлевают.

В условиях с несколько повышенной влажностью воздуха увеличивается вероятность обсеменения среза спорами болезнетворных грибов, а значит, необходима чистота всего оборудования и инструментов.

После снятия фиксирующих колец привитому растению дают «отдохнуть». Снижение температуры в это время способствует разложению крахмальных полимеров до легко усваиваемых сахаров, что повышает энергетический уровень растения. Далее привитый экземпляр культивируют в соответствии с видовыми потребностями кактуса.

Москва

С. БАТОВ

Цветок Страстей Христовых

Среди любителей комнатных растений немало таких, чье сердце навсегда отдано «старомодным» фуксиям, герани, бальзамину, колокольчику. Их можно понять, ведь окошко, со вкусом оформленное в духе «но-стальжи», вызывает прилив теплых чувств не только у единомышленников, но и у всякого ценителя красоты. К сожалению, даже у собирателей «бабушкиных цветов» нечасто увидишь когда-то очень модную южноамериканскую лиану пассифлору, или страстоцвет голубой (*Passiflora caerulea*). А жаль, тут бы ей самое место.

По весне и летом тонкие побеги этой лианы покрываются крупными бело-голубыми десятилепестковыми цветками, из-за которых растение еще называют «кавалерской звездой». Не беда, что век отдельного цветка недолог — всего один день, ему на смену распускаются новые. На ухоженных экземплярах одновременно раскрываются десятки цветков. Побеги пассифлоры достигают нескольких метров в длину. Они покрыты глубоко рассеченными 5- или 7-лопастными листьями, придающими лиане вид ажурной гирлянды. Не менее примечательна история этой старинной культуры, «прирученной» садоводами более трех столетий назад.

Началась она в XVI веке, вскоре после открытия Нового Света. На неизведанный материк устремились испанские завоеватели, искатели приключений и иезуиты-миссионеры. Однако последние столкнулись с непредвиденными трудностями. Чужой, непонятный бородатый бог, в муках погибающий на кресте, скорее пугал, чем привлекал неискушенных в перипетиях библейской истории индейцев-язычников.

Не смутившись первой неудачей, миссионеры принялись искать в природе Нового Света знак свыше, который можно было бы истолковать как Божье благословение в их нелегком предприятии.

Надо сказать, что в начале XVI века в Европе получили широкое распространение труды выдающегося немецкого медика и натурфилософа Парацельса. По его теории вся мировая материя представляла собой единое целое, а отдельные ее элементы — «сигнатуры» — являлись как бы связующими звеньями между различными царствами природы. Листья, напоминающие по форме

человеческие органы, цветки, похожие на небесные светила, фантастические картины на срезе минерала давали, по его мнению, в руки исследователей ключ к познанию мира. В соответствии со ставшей популярной «теорией сигнатур», средневековые медики прописывали пациентам отвар из сердцевидных листьев растений против сердечных недугов, а препараты из зерен граната использовали в лечении зубов. Они поверяли практикой идею Парацельса о том, что Творец придал своим созданиям форму, указывающую на способ их применения. Поэтому не стоит удивляться фантазии монаха-миссионера Джакомо Бозио, по преданию первым разгадавшего тайну страстоцвета — «посредника между Небом и Землей». В облике лианы, обвивавшей прибрежные кустарники, а, главным образом, в строении ее цветка, он увидел орудия Голгофских страданий Спасителя — «Страсти Христовы». Десять лепестков означали, по его мнению, десять верных апостолов, за исключением предателя Иуды и трижды отрекшегося Петра (иногда в числе «недостойных» называют не Петра, а сомневающегося Фому).

Встречается и другая версия. Голубоватые, как бы светящиеся лепестки цветка означают нимб, «славу» вокруг головы Иисуса. Внешнее кольцо ярко-окрашенных щетинок-нектарников, окружающих завязь, символизирует последователей учения Спасителя, святых и мучеников веры, а внутреннее — терновый венец. Утолщенная завязь похожа на молоток, 3 булавовидных рыльца на ее вершине — это гвозди, 5 тычинок — 5 ран на теле Иисуса. Пятилопастные листья напоминают руки римских солдат, а извивающиеся усики, которыми лиана цепляется за опору, — бичи. В довершение картины цветок испускает «райский» аромат.

Растению дали название «Цветок Страданий», или страстоцвет («*Passion Flower*»: от «*passio*» — «страдать»,

«претерпеть»). Впоследствии Карл Линней присвоил его имя обширному роду тропических и субтропических лиан преимущественно южноамериканского происхождения, отдельные представители которого имеют съедобные плоды. То растение, что привлекло внимание миссионеров, относилось именно к последней группе и, как полагают, это и был страстоцвет голубой.

Когда монахи обнаружили, что индейцы с удовольствием едят желтые грушевидные плоды страстоцвета, они истолковали такой вполне заурядный факт, как свидетельство духовного голода аборигенов и желанный знак свыше, благословляющий католицизм для этого нового мира.

Цветок пассифлоры стал своеобразным «наглядным пособием», с помощью которого иезуиты проводили с туземцами уроки Закона Божьего. Огромные деревянные цветки с металлическим терновым венцом в центре кочевали в повозках от одного индейского поселения к другому и этим скульптурным изображениям воздавали такие же почести, как и распятию.

В истории христианства уже был подобный прецедент. С помощью листа клевера («трилистник») Святой Патрик, как утверждает ирландское предание, объяснял островитянам смысл Животворящей Троицы. Зеленый трилистник, живая легенда Ирландии, обосновался на гербе



страны, стал ее национальным символом. Судьба южноамериканской лианы сложилась по-иному.

Страстоцвет попал в Европу в начале XVII века, причем это был не с. голубой, а похожий на него с. телесноцветный (*P. incarnata*). В 1629 г. английские ботаники протестанты впервые увидели цветущий экземпляр «Цветка Страданий», но не разделили восторгов иезуитов по поводу его удивительного строения. Более того, придворный врач королевы Елизаветы Паркинсон, авторитетный ученый того времени, оставил в своих трудах фразу, прозвучавшую как окончательный приговор: «Хотя иезуиты клянутся, что в цветке изображены орудия страданий Спасителя, это утверждение настолько же правдиво, как и то, что море способно гореть...».

Не став христианской святыней, страстоцвет, тем не менее, покориł сердца цветоводов неприхотливостью при комнатном содержании, а главное, необыкновенно экзотичным «тропическим» обликом. Он как нельзя лучше гармонировал с обстановкой аристократических английских гостиных того времени, уставленных изысканными образцами «колонизальных товаров» — резными шкатулками тикового дерева, статуэтками из слоновой кости, туземным оружием и яркими восточными ковриками. В начале нашего века особой популярностью пользовался белоцветковый сорт с. голубого «Констанция Эллиот». Разводят его и теперь. Поселились в комнатах и другие, не такие знаменитые, но не менее красивые, а иногда и очень редкие виды страстоцвета с красными, голубыми, белыми, сиреневыми цветками и сердцевидными или 3-, 5-, 7-лопастными листьями.

Наиболее часто встречающийся у любителей страстоцвет голубой довольствуется обычной садовой почвой, во время активного роста хорошо реагирует на подкормки, влаго- и светолюбив, но весной и летом ему нужна притенка. Размножают его черенками, которые весной укореняют в стакане с водой или в почве под полиэтиленовым пакетом. Опору для лианы удобнее укрепить в самом горшке. Часто ее делают в виде кольца диаметром 25–30 см.

Флористы знают, что продлить жизнь цветка-однодневки можно с помощью нескольких капель воска, нанесенных на основании лепестков. Застыв, воск не позволяет лепесткам сомкнуться и такой «консервированный» цветок сделает честь любой композиции, а особенно, пасхальной.

Е. ЧЕРНЯЕВА

Сообщение бюро службы информации

Предлагаем адреса цветоводов и садоводов, реализующих посадочный материал.

Приглашаем принять участие в банке данных всех коллекционеров редких и экзотических растений.

Для получения ответа на запрос следует перечислить деньги на расчетный счет ТОО «Редакция журнала «Цветоводство» № 1467748 ОПЕРУ МБ СБ РФ в г. Москве корр. счет 164806, МФО 44583342 код ВА.

Квитанцию об оплате и надписанный конверт с марками нужно отправить в адрес редакции. Запросы без квитанции не рассматриваются. Стоимость обычной справки составляет 1500 руб. по одному растению, по растениям помеченным звездочкой (*) — 3000 руб., восклицательным знаком (!) — 5000 руб. Сумма минимального заказа — 6000 руб. При сумме заказа выше 20 000 руб. можно бесплатно получить справки еще по 10 растениям службы БСИ.

Вы можете пользоваться любым номером журнала, где есть сообщение этой службы.

1. Растения этого номера: пионы(*), гладиолусы, тюльпаны, сирень(*), лантана(*), морозник, мордовник, мускари, нарциссы, нивяник, чабер, урсиния, кактусы, паслен сладкогорький, комнатные помидоры(!), санберри, перец острый(*), сепполии(*), комнатный лимон(!), эдельвейс.

2. Декоративные злаки: саза (курильский бамбук), бриза (трясунка), ячмень гривастый, зайцехвост (лагурус), мискантус краснеющий, просо длинноволосистое.

3. Декоративные лианы: гортензия черешковая, настурция иноземная, калистегия махровая (*), ипомея крупноцветковая, диоскорея (*), жимолость каприфоль (*), жимолость Брауна, луносемянник, кирказон маньчжурский, паслен сладкогорький, древогубец, княжик, виноград амурский, камписис.

4. Анемона: корончатая, японская, лесная, нежная, виноградолистная. Весь комплект данных о продаже анемоны можно приобрести за 6000 руб.

5. Рябины: невежинская, гранатная, дуболистная, бузинолистная, домашняя, глоговина (берега), Мугеотта, ржавая. Весь комплект данных о продаже рябин можно приобрести за 8000 руб.

6. Тыквенные: люффа (мочалковая тыква)(*), брioniа белая, гладианта (*), ангурия, чайот, бешеный огурец, эхиноцистис, столовая тыква (*), момордика, трихозантес, лагенария(*).

7. Комнатные растения: клубневая бегония(*), махровая глоксиния, канна, агпантус, гардения, птицемлечник хвостатый (*), лантана, миниатюрная сепполиа, пестролистный плющ, стефанотис, комнатная роза (*), тубероза, тунбергия, мирт(*).

8. Комнатные плодовые: лимон (!), мандарин (*), апельсин, киви(*), фейхоа(*), кофе (*), инжир (!), гуава, конфетное дерево, гранат карликовый (*), ананас (*).

Бесплатно рассылается общий список зарегистрированных садовых и комнатных растений. Для его получения обязателен конверт с вашим адресом, оплаченный по современным почтовым тарифам.

Коллекционерам — КАКТУСЫ, семена кактусов. Для получения каталога вкладывайте надписанный конверт.
125581, Москва, а/я 11, «Ареола».

Предлагаю клубни ГЕОРГИН и клубнелуковицы ГЛАДИОЛУСОВ современных сортов.
215747, Смоленская обл., п/о Касково, дер. Дягилево. Любовь Ивановна Павлова.

3/с «ВЕЦ-ТЫЛЕНЬ» предлагает саженцы РОЗ срезочных сортов («Кардинал», «Мадам Дельбар» и др.). За информацией об оплате обращаться по телефону или письменно.

Адрес: Латвия, Рига 1084, ул. Фазану, 19. А. Тураускис
Тел.: 371-2-56-95-08 (от 20 до 24 часов)

ГЛАДИОЛУСЫ: клубнелуковицы и детка 60 сортов. Есть наборы для начинающих цветоводов. Для получения каталога вкладывайте в письмо надписанный конверт.
630055, Новосибирск, ул. Строителей, д. 1, кв. 64. Людмила Ивановна Юдина.



ФАБРИКА ФИАЛОК

Цветоводческое предприятие господина Хольткампа расположено в стороне от больших городов. Но и деревней в нашем понимании эту местность назвать трудно, ведь хорошие дороги, отличный транспорт, комфорт делают любой отдаленный уголок удобным для жилья и работы. Огромное тепличное хозяйство (20 000 м²) органично вписывается в окружающий ландшафт.

Это самая большая в Германии фирма по производству узамбарских фиалок, одна из крупнейших по поставкам молодых растений на мировой рынок.

Тепличное хозяйство показал мне внук основателя фирмы Германа Хольткампа. Длинные подвижные столы в огромных помещениях заполнены кюветами с маточниками, укореняющимися черенками, распикированными детками, а также уже подросшими молодыми розетками, которые, собственно, и являются конечным продуктом на этом предприятии. В теплицах, в основном, используется естественное освещение, поддерживается высокий уровень влажности. Недавно рассаженные детки еще на 1—2 недели накрываются полиэтиленовой пленкой.

Все теплицы как бы лучами сходятся к административно-хозяйственному блоку. Очень высок уровень автоматизации. Лишь самые ответственные операции, например, отделение деток от листа, проводятся вручную. Затем детки поступают на транспортер, взвешиваются на электронных весах и в зависимости от размера распределяются в разные емкости (продукция должна быть стандартной).

Механизирован процесс приготовления земляной смеси и заполнения ею контейнеров. На следующем этапе снова нужны человеческие руки: детки сажают по 100 штук в специальные пластмассовые кюветы, которые сразу же маркируют. Компьютер по заданной программе отправляет каждую в определенное место теплицы.

Проходит немного времени, и сенполии готовы к продаже. Подросшие и окрепшие, они хорошо переносят перевозку на большие расстояния автомобильным, железнодорожным и авиатранспортом. В таком виде фиалки получают другие фирмы, где их рассаживают в горшочки и доращивают. Дружно зацветшие растения поступают в продажу.

Масштабы этого предприятия, четкая специализация цветочных хозяйств, требовательность при отборе сортов и их качество поразили мое воображение. В теплице с коллекционными сенполиями я встретила свою любимую 'Susi' (селекция Хольткампа), белую бахромчатую с малиновым глазком; впервые увидела красавицу 'Soyoko' и множество миниатюрных новинок, в том числе двухцветных.

Более 50 лет назад семья Хольткампов занялась выращиванием узамбарских фиалок, начав всего с одного квадратного метра в теплице и поверив в то, что у сенполий большое будущее. Они не ошиблись, и это подтверждают данные крупнейших цветочных аукционов Голландии: в 1955 г. продано 100 тысяч штук, а в 1992 г. — 35 миллионов узамбарских фиалок.

Я не случайно употребила выра-

жение «семья Хольткампов». Сейчас во главе предприятия и его филиалов стоят 3 сына Г. Хольткампа и уже приступило к работе третье поколение этой фамилии.

Российские цветоводы-любители хорошо знакомы с селекционной работой фирмы по сериям Optimara и Rhapsodie, которые включают сорта, нетребовательные к уходу, устойчивые к болезням. Они рано зацветают, вынося над компактной розеткой листьев «букет» цветков. История их появления такова.

Первый сорт селекции Г. Хольткампа с вышеперечисленными свойствами, имевший коммерческое значение, был зарегистрирован в 1952 г. и назван в честь его зятя 'Sankt Martin'. Вскоре появилась новинка 'Saturn'. С этих сортов и началась серия Rhapsodie. Такое же название получил товарный знак фирмы в 1956 г.

В 50-е годы сенполии выращивались в основном в форме куста, по несколько розеток в одном горшке. Г. Хольткамп предложил и стал пропагандировать другой метод, когда в горшке растет только одна розетка. При этом сенполия значительно быстрее вступала в фазу цветения. Кроме того, улучшался внешний вид растения, оно приобретало форму розетки с «букетом» цветков над листьями.

Старые сорта имели свойство быстро сбрасывать цветки. 1965 год — важная веха в развитии фиалководства: именно тогда Герману Хольткампу удалось получить темно-синий сорт 'Elfrieda' с неоппадающими цветками. Это стало сенсацией. В коллекции Хольткампа уже были розовые, белые, сиреневые, синие, малиновые и двухцветные сенполии. В дальнейшем серия Rhapsodie была дополнена серией Optimara.

На снимках — сенполии Хольткампа селекции 90-х годов (вверху); новый сорт 'Сойёко'.



А у нас в Рязани

В 1984—90 гг. фирма провела очень интересный и дорогостоящий эксперимент. Примерно 25 000 семян (1 г) совершили более 30 тысяч оборотов вокруг Земли на борту американского корабля «Колумбия». С помощью этого исследовательского проекта предполагалось установить, как влияют на наследственность растений условия невесомости и интенсивного космического облучения. На Земле для подобного эксперимента понадобилось бы гораздо больше времени. Сам по себе данный факт говорит об огромном энтузиазме, с которым семья Хольткампов занимается цветочным бизнесом.

Такие любознательность и преданность делу сближают цветоводов разных стран, несмотря на различия языка, традиций, истории и экономических условий. Они расширяют сферу увлечений человека, улучшают среду его обитания, в которой комнатным растениям принадлежит важнейшее место.

Н. ШИРЯЕВА,
президент Рязанского общества
любителей сенполий

390048, Рязань-48
а/я 506

Высылаю черенки **УЗАМБАРСКОЙ ФИАЛКИ** (сенполии). Лучшие отечественные и зарубежные (Германия, Голландия, США) коллекционные и элитные сорта: махровые, бахромчатые, крупноцветковые (диаметр цветка не менее 5 см), многоцветные, пестролистные, миниатюрные. Есть желтая сенполия (сорт 'Majesty'). По запросам высылаю бесплатный каталог. Не забудьте вложить в письмо напечатанный и оплаченный по современным почтовым тарифам конверт.
390048, Рязань-48, а/я 506.
Надежда Николаевна Ширяева.

● **Макуни Б. М. и Т. Н.** предлагают **СЕНПОЛИИ** наиболее популярных сортов собственной и зарубежной селекции. Для получения ответа вкладывайте в письмо напечатанный конверт, оплаченный по современным почтовым тарифам.
117588, Москва, Литовский бульв., 42, к. 1, кв. 33. Тел.: 426-11-61.

В мае этого года в Рязани прошла первая российская конференция, посвященная сенполиям, которую провел рязанский клуб цветоводов. Вдохновителем и главным организатором стала его председатель Надежда Николаевна Ширяева. Благодаря ее неутомимой энергии, умению собрать вокруг себя людей, увлечь их своей влюбленностью в узамбарскую фиалку, сейчас городской клуб, пожалуй, — самое активное российское объединение любителей этой культуры.

Рязанские цветоводы, поклонники разнообразных комнатных растений, организовали свой клуб давно, более 10 лет назад. Встречи проводили во Дворце культуры профсоюзов, дважды в год устраивали здесь выставки. Около 7 лет назад, когда Надежда Николаевна пришла в клуб, фиалками здесь мало кто занимался, да и сорта в коллекциях были очень простенькие. После того, как она впервые принесла на выставку свои фиалки, которые произвели настоящий фурор не только среди посетителей, но и устроителей-цветоводов, «лед тронулся».

Люди стали интересоваться этой культурой, приобретать новые сорта. Начали переписываться и обмениваться с любителями сенполий из других городов России, а позже заказывать и привозить растения из Германии и Голландии. Коллекции значительно выросли и поэтому естественным стал переход к реализации лишних растений. Появился экономический интерес, который в свою очередь поддерживал у людей стремление пополнить коллекции новинками.

Сейчас в клубе около 20 человек,

увлекающихся разведением фиалок, много молодежи. Для некоторых это стало семейным занятием. В 1993 г., когда отмечалось 100-летие открытия узамбарской фиалки, они организовали Общество любителей сенполии. Тогда же в Рязани стал издаваться иллюстрированный, правда, пока черно-белый альманах «Мир фиалок», 3 номера которого уже вышли из печати, каждый тиражом 1000 экземпляров. Здесь можно найти советы опытных цветоводов, узнать о новинках отечественного и мирового рынка, познакомиться с материалами ведущих зарубежных специалистов.

Деятельность клуба не осталась незамеченной среди российских любителей фиалок. На первую конференцию в Рязань приехали поклонники и знатоки сенполии из Москвы, Новосибирска, Ростова-на-Дону, Оренбургской области, с Украины. С сообщениями выступили уже известные нашим читателям по публикациям в журнале «Фиалководы» Наталья Андреева из Московской области, Светлана Прилуцкая с Украины, Ирина Низкоус из Москвы и другие. На проходившей одновременно выставке сенполий были сорта, которые впервые демонстрировались в Рязани: пестролистные 'Хай Коттон', ('High Cotton') — белая бахромчатая и 'Гера' ('Gera') — розовая полумахровая; миниатюрная 'Асако' ('Asako') и другие.

В итоге можно сказать, что первая встреча ведущих отечественных цветоводов — любителей фиалок состоялась, и прошла она на рязанской земле.

Г. НИКОЛАЕВА



Фото А. ШИРЯЕВА.

Формирование кроны комнатного лимона

Практически во всех руководствах по комнатному цветоводству рекомендуется формировать крону лимона с помощью обрезки вертикального побега, что по идее должно привести к пробуждению пазушных почек на стволе. Однако на деле часто происходит не так. При обрезке просыпается всего лишь одна, самая верхняя пазушная почка. Развившийся из нее побег замещает верхушечный и подавляет развитие нижерасположенных почек. Сама обрезка представляет собой достаточно жесткий и нерациональный способ. Она сопряжена с потерей значительной, далеко не худшей части растения, которая могла бы «работать» на его развитие. Нанесенные раны долго не заживают и требуют от дерева лишних затрат энергии.

Вместе с тем вполне возможно целенаправленное формирование кроны без обрезки. Для этого молодой вертикальный побег сгибают под углом, близким к прямому, так, чтобы в этом месте пазушная почка заняла верхушечное положение. Лучше сгибать не вызревший (одревесневший), а зеленый, закончивший рост побег. И не только потому, что его легче согнуть. Пробуждение пазушной почки на одревесневшем побеге затруднено. В любом случае при сгибании необходима осторожность, чтобы не сломать веточку. Если все же она надломилась, ее следует закрепить в таком положении, и через 1—2 месяца древесина срастется. Согнутый побег привязывают к Г-образной опоре, которую вырезают из сухой, легкой и прочной ветки любого дерева.

При очередной волне роста почка, занявшая на согнутом стебле верхнее положение, оказывается в лучших условиях питания. Она просыпается и дает новый вертикальный побег. Его в свою очередь сгибают аналогичным образом, формируя вторую боковую ветку. Так как за сезон у лимонов бывает 2—3 (и более) волны роста, то это позволяет за один год сформировать деревце с несколькими скелетными ветвями, создав основу кроны.

Второе важное преимущество данного способа — возможность быстро добиться физиологического взросления деревца. Считается, что цветки у лимона закладываются на побегах не ниже IV порядка. При формировании кроны путем обрезки их появление может затянуться на неопреде-

ленный срок. В то же время при сгибании каждый новый побег оказывается физиологически старше предыдущего на I порядок и таким образом легко определить появление ветви V порядка.

Любопытно, что при формировании кроны у сеянцев лимона мы обнаружили морфологические свидетельства взросления веток. Развившийся из пазушной почки после сгибания побег I порядка имел колючки, в то время как у нулевого колючек не было. Этот морфологический «маркер» взросления обнаружен у нескольких саженцев, находящихся в опыте.

Из семи годовалых сеянцев лимона, подвергнутых указанной процедуре, один сумел за год образовать ветвь IV порядка, один — III порядка, три — II и два — I порядка. Возможно, что это свидетельствует о наследственных различиях сеянцев в отношении пробуждаемости почек и способности к возобновлению роста.

Аналогичным образом формируется крона у привитых и черенкованных (корнесобственных) лимонов.

Если процедура сгибания ветвей на шпалере кажется сложной, то можно попробовать самый простой способ — подвязать верхушку к стволу, согнув ее дугой.

И. СУРИКОВ,
доктор биологических наук

Москва



ЧИТАЙТЕ О КОМНАТНОМ ЛИМОНЕ
В НАШЕМ ЖУРНАЛЕ:

Косолапова Г. Приятное с полезным. № 1, 1987.

Салгус Я. 'Мейер', 'Лисбон' и другие. № 5, 1992.

Вальковская Н. 'Пондероза' — лимон для начинающих. № 1, 1995.

Вальковская Н. Еще раз о 'Пондерозе'. № 5, 1995.

VALENTINA

flowers for you



Цветочное хозяйство "ВАЛЕНТИНА" предлагает посадочный материал роз и гвоздик лучших сортов мировой селекции. Принимаются предварительные заказы: на розы — до 1 марта 1996 г., на гвоздики — за два месяца до посадки.

Кроме того, мы выращиваем и импортируем самые разнообразные цветы и аранжировочную зелень. По предварительной договоренности еженедельно доставляем цветы в любой город по трассе Краснодар-Москва.

За дополнительной информацией обращайтесь по телефонам:
(8612) 61-40-91; 55-65-81; факс (8612) 55-49-09

ВНИМАНИЕ

Напоминаем москвичам и жителям Подмоскovie, что они могут оформить подписку на журнал "Цветоводство" с любого месяца в редакции (без почтовых расходов).

Внимание!

В редакции можно приобрести журналы прошлых лет (до 1990 г.).



Благородная белизна

— Викторина-4 —

Ответы на первый вопрос этой игры были напечатаны в № 5, 1995. А теперь речь пойдет о растении, которое в переводе с латинского называется «лапа льва».

Увы, многие читатели присвоили это имя манжетке, очевидно, воспользовавшись каким-то непроверенным изданием. Возможно, где-то манжетку и именуют подобным образом, но ее латинское название *Alchimilla* имеет арабское происхождение и переводится совсем иначе.

Правильные же ответы на «коварный» вопрос О. И. Лыкова (Киев) прислали лишь четверо.

Слово — И. В. Глибиной (г. Старый Крым): «Львиная лапа» — это *леонтоподиум* (*Leontopodium*), или *эдельвейс* из сем. сложноцветных. «Лео» — полатыни — лев, «подос» — нога. Растение это я впервые увидела в горах Заилийского Алатау.

Эдельвейс в Альпах называют цветком любви и мужества, так как растет он в труднодоступных горах, на скалах, и добыть его в подарок любимой девушке — дело небезопасное. Это растение также является эмблемой альпинизма.

В Великую Отечественную войну у гитлеровцев была даже дивизия (?) горных егерей «Эдельвейс», которая вела с нами ожесточенные бои на Северном Кавказе.

«Лапа льва» — довольно своеобразное растение. Его белые звездочки будто сделаны из войлока. Листья серо-зеленые, тоже опушенные. В Сибири растут кремовые эдельвейсы.

Высаживают этот многолетник на каменистых горках, на открытых солнечных местах. Почва обычная, с добавлением извести. Поливают только в сильную засуху. Размножают семенами в теплицах или в комнате. Можно делить кустики. Цветки долго сохраняют декоративность в сухих букетах (см. «Цветоводство», № 3, 1964 г.).

А вот что пишет Л. Губанова (г. Алексин Тульской обл.): «Лапа льва» — это известный нам эдельвейс. По-немецки *Edelweiss* — благородный белый. В некоторых местах его называют Прометеевым цветком, видимо за то, что растет он на скалах, к которым, согласно мифу, был прикован Прометей.

В книге С. Красикова «Легенды о цветах» есть такое стихотворение автора:

*Растет он в горах среди снега,
Где холод ущелий жесток.
Народ Прометеевым цветом
Зовет недоступный цветок.
За то, что цветочное пламя
Прекрасно, как добрая весть,
За то, что навеки корнями
Прикован к горам эдельвейс.*

В этой же книге я прочитала, как одна жестокосердная красавица объявила, что выйдет замуж лишь за того, кто подарит ей букет эдельвейсов. Один за другим уходили юноши в горы и возвращались ни с чем. Но красавица стояла на своем. Спустя годы она получила желанный букет, но тот, кто его принес, взять ее

замуж отказался. Он увидел перед собой состарившуюся женщину.

Чешский ботаник В. Вазак, побывавший в горах Монголии, утверждает, что местные пастухи с помощью эдельвейсов разводят костры. Цветок называют там «уул-убс», что в переводе означает «трут-трава».

Соцветие эдельвейса — корзинки, скупленные в более или менее плотные головки или сложные полусонтики (иногда корзинки одиночные). Головки окружены войлочнопущенными прицветниками. Они и образуют характерную для этого растения звезду. Всего насчитывается около 30 видов (по другим данным до 50).

Особенно известен эдельвейс альпийский (*Leontopodium alpinum*) с мохнатыми верхушечными листьями, образующими правильную многолучевую звезду. Высота растения около 20 см. Из-за своеобразной красоты вид был почти истреблен и ныне подлежит охране. Цветение приходится на июль-август. В природе он встречается в Альпах, обычно на известковых скалах, на высоте 1700—2300 м над уровнем моря. Вообще же это растение горно-степного и высокогорного поясов (до 5000 м).

На дачном участке маленькие каменистые садики, альпийские горки — лучшее место для эдельвейса.

В журнале «Цветоводство» № 3, 1989 г. можно подробно узнать, как выращивать и разводить это декоративное растение. Основное требование — водопроницаемая, легкая, содержащая известь почва. Эдельвейс хорошо развивается и приобретает характерное опушение, только когда в земле достаточно кальция. Свежий навоз совершенно не годится, растения жируют, лежат, плохо цветут или вообще погибают.

М. И. Кремс (Москва) добавляет к вышесказанному: «Эдельвейсы встречаются в Европе, Китае, Японии, а на территории бывшего СССР — в Средней Азии, Сибири, на Дальнем Востоке. Но искать их надо, конечно, в горах. Или в садах цветоводов-любителей, особенно тех, кто увлекается альпинариями».

Любопытные сведения обнаружила, как всегда, Т. Бычкова (Вологда): «Лапа льва» — это, конечно, *леонтоподиум*, или эдельвейс, легендарный цветок. А есть еще *леонтохит* («рука льва»), который растет преимущественно в Чили. Его красно-оранжевое соцветие напоминает львиные когти. Но я его не видела даже на картинке, только встретила описание в литературе».

Вопреки нашим ожиданиям, участники викторины прислали в редакцию немного стихотворных строк об эдельвейсе. Что же касается цитаты из С. Красикова, то она не вполне удовлетворила нас, как в литературном, так и в ботаническом плане. Ведь «цветочное пламя» меньше всего присуще этому растению, в котором поэзии больше, чем красоты.

На помощь, как не раз прежде, пришла



журналист и ботаник Т. М. Клевенская (Москва). Она принесла нам дивное стихотворение в прозе Максима Горького из пьесы «Дачники»:

Лед и снег нетленным саваном вечно одевают вершины Альп, и царит над ними холодное безмолвие — мудрое молчание гордых высот.

Безгранична пустыня небес над вершинами гор, и бесчисленны грустные очи светил над снегами вершин.

...Но, как будто затем, чтоб кому-то сказать о несчастных землях и о муках усталых людей, — у подножия льдов, в царстве вечно немой тишины одиноко растет грустный горный цветок — Эдельвейс.

А над ним, в бесконечной пустыне небес, молча, гордое солнце плывет, грустно светит немая луна, и безмолвно и трепетно звезды горят...

И холодный покров тишины, опускаясь с небес, обнимает и ночью, и днем одинокий цветок — Эдельвейс.

Рис. И. СТЕПАНОВОЙ.

Книга Г. Родионенко «Ирисы» от фирмы «Гриф»

Бесплатная лотерея только для подписчиков

Не упустите счастливой возможности стать обладателем прекрасной книги об ирисах, написанной известным ученым-ирисоводом доктором биологических наук Г. И. Родионенко.

Заполните талон (см. на обороте) и вышлите его в адрес редакции до 1 апреля. Результаты будут опубликованы в журнале.

Фирма «Агбина» предлагает оптом: семена деревьев, кустарников, декоративных трав и цветов, газонных трав, пальм, цикасов — более 10 тысяч видов и сортов, а также разнообразный посадочный материал (луковицы, черенки, саженцы и др.).

Высылаем каталог.

105023, Москва, а/я 7

Тел.: (095) 166-49-05. Факс: (095) 66-46-47.

Предлагаем саженцы РОЗ новейших сортов. Принимаем заказы на 1996 г.

Телефон в Риге: (013) 799-45-85

Телефон в С.-Петербурге (812) 273-81-76

Поздравляем победителей лотереи, выигравших книгу «Цветы в нашем доме» (№ 4, 1995 г.)

Счастливыми обладателями этого приза, учрежденного московской фирмой «Бизнес-Букет», стали:

Смирнова Лариса Валентиновна (г. Со-
сновый Бор Ленинградской обл.).

Петрухина Наталья Владимировна (Мос-
ква).

Шеянова Людмила Анатольевна (Ниж-
ний Новгород).

Кузнецова Галина Николаевна (д. Куз-
нецово Курганской обл.).

Шаталина Галина Викторовна (п. Муч-
капский Тамбовской обл.).

Станция юных натуралистов (г. Бердск
Новосибирской обл.).

Лапшина Тамара Игнатьевна (Ставро-
поль).

Градиль Римма Павловна (ст. Некра-
совская Краснодарского края).

Мальцева Зинаида Федоровна (Санкт-
Петербург).

Лобко Елена Николаевна (г. Северо-
двинск Архангельской обл.).

Талон
на участие в лотерее:
Книга Г.Родионенко «Ирисы»
от фирмы «Гриф»

Почтовый адрес _____

Ф.И.О. _____

Телефон (для москвичей) _____

Внимание: ксерокопия талона
недействительна.

Читайте в следующем номере:

• Цветы Сибири-95

• Пролески и хохлатки

• Садовый центр -
что это такое

• Луизиания

• Европейский
мастер-класс

• Тюльпаны

• «Евгений Онегин» и цветы



А также материалы о морозниках, птицемлечнике, дрякве, узамбарских фиалках, ребуциях, болезнях тюльпанов и др.



ЦВЕТОВОДСТВО
FLORICULTURE

*Голландские луковичные
с Кубани*

Высылаю наложенным платежом
и с предоплатой

луковицы **ТЮЛЬПАНОВ**
(200 сортов)

и **ГИАЦИНТОВ** (30 сортов).

По запросам предоставляю
бесплатные каталоги.

352930, Краснодарский край,

Армавир-30, а/я 13

А.А.Татевосяни



Производитель **ВЫСОКОКАЧЕСТВЕННОГО**,
но **НЕДОРОГОГО** посадочного материала

фирма "Перфектум"

предлагает всем желающим приобрести наложенным платежом лучшие сорта гладиолусов, георгинов, клематисов, лилий, хризантем, ирисов и других прекрасных декоративных растений.

Качество и добросовестность выполнения заказа гарантируются!

Более полную информацию о нашей работе, а также цветной каталог Вы можете заказать по адресу: 111141, Москва, а/я 487, "ПЕРФЕКТУМ"



Если Вы хотите

В Голландию за знаниями

больше знать о цветах, придать неповторимый облик Вашему саду, приобрести превосходный посадочный материал, найти партнеров по бизнесу, тогда Вам просто необходимо побывать в Голландии — центре мирового цветоводства и садоводства.

Туристический клуб «Энерго-тур», официальный туроператор голландской фирмы «Holland-Touring», организует по Вашим запросам групповые и индивидуальные деловые, образовательные и экскурсионные туры в Голландию, Бельгию, Францию, Германию, во время которых можно не только познакомиться с достопримечательностями этих стран, но и пройти курс обучения по следующим темам:

- выращивание и селекция цветочных культур
- микрклональное размножение и генная инженерия
- контроль качества, хранение и транспортировка цветов, защита растений
- обустройство цветочных магазинов, компьютерная технология торговли
- искусство фитодекора
- работа цветочных аукционов

Кроме того, Вы сможете побывать на знаменитых цветочных и садоводческих выставках, проходящих в Голландии, посетить Кейкенхоф — великолепный весенний сад Европы.

Всех желающих приглашаем принять участие в регулярном 7-дневном туре в Голландию, включающем знакомство с голландским цветоводством, посещение выставки цветов, а также экскурсии в Амстердам, Гаагу, Роттердам.

Наш адрес: 113035, Москва, Садовническая ул., 24

Телефоны: (095) 220-61-67, 231-75-82. Тел/факс: 233-09-24



«ЮНИДАР»

Эксклюзивный дистрибьютор
фирмы «CELLOCOUR» на российском
рынке



представляет новинку — полипропиленовую пленку модных во Франции цветов и оттенков.

- В нашем ассортименте по-прежнему богатый выбор упаковки, лент для цветов, бумаги для подарков (прямые поставки из Италии, Голландии, Польши).
- Аксессуары для аранжировки: оазис «Идеал» для живых цветов и сухоцветов, фигурный оазис, мини-деко, портбукетницы.
- Инструмент и принадлежности для флористов — по индивидуальным заказам.

Опт и мелкий опт. Гибкая система скидок.

109544, Москва, ул. Международная, д. 16. комн. 12 (метро «Площадь Ильича»).

Тел.: (095) 278-73-11, 278-14-90, 911-81-40. Факс: (095) 278-73-11.

Время работы: с 10-00 до 18-00; суббота — с 11-00 до 16-00.





БИЗНЕС-БУКЕТ

ЦАРСТВО ЦВЕТОВ



ОПТОМ И РОЗНИЦЕ

- ✿ Свежесрезанные цветы ✿ Горшечные и крупномерные растения ✿
- ✿ Красочная упаковка и фурнитура для цветов ✿
- ✿ Корзины, стекло, керамика ✿

Москва, ул. Большая Садовая, дом 3, корп. 9.

Телефоны: (095) 254-07-85, 254-01-58, 150-88-90. Факс: (095) 254-93-68.

Вологодская областная универсальная научная библиотека

www.booksite.ru