

ISSN 0041 - 4905

Цветоводство

Floriculture

Аалсмеер-1994

Золотое сияние форзиции

Первенец сибирской весны

**Синнингия
по имени глоксиния**

Фиалки из Ганновера

2/95

1995, № 2



АЛСМЕЕР- 1994

Каждый год в начале ноября в достославном голландском городе Аалсмеере, на территории крупнейшего и всемирно знаменитого цветочного аукциона, проводится Международная торговая выставка промышленного цветоводства, имеющая особое значение. Пожалуй, это самый элитарный смотр достижений декоративного садоводства, поскольку сюда привозят свои последние новинки и отборный ассортимент лучшие фирмы планеты. И именно здесь вы можете увидеть и оценить то, что предлагается на рынок следующего года. По приглашению фирмы «Холланд Оверси Сервис» нашему корреспонденту Татьяне Френкиной удалось побывать на «Аалсмеере-94». Предлагаем вашему вниманию ее репортаж на стр. 2.



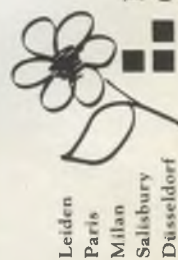
● Последняя новинка - автомат самообслуживания для уличной торговли цветами.

● Абутилон 'Хеллен'

● Горшечная гербера из серии Флорипот.



double mix



Leiden
Paris
Milan
Salisbury
Düsseldorf

Журнал "Цветоводство"

Главный редактор
И.К.Артамонова

Над номером работали:
Л.С.Шашкова
(зам.главного редактора,
отдел науки),
Т.А.Френкина
(отделы промышленного
цветоводства, озеленения,
аранжировки),
Г.А.Николаева
(отдел любительского
цветоводства),
Т.Г.Мальцева
(отделы рекламы и
писем)

Художественное и техническое
редактирование
Н.А.Андриевской

Сдано в набор 23.01.95.
Подписано к печати 21.02.95.
Формат 60×90 1/8
Бумага офсетная.
Печать офсетная.
Усл. кр.-отт. 22,0.
Усл. печ. л. 5,0. Заказ 3859.
В розницу цена
свободная

Адрес редакции: 107807, ГСП-6,
Москва,
Б-78, ул.Садовая-Спаская, 18.
Тел. 207-2817. Факс 207-1790.

Ордена Трудового Красного
Знамени
Чеховский полиграфический
комбинат
142300, г.Чехов Московской
области

Журнал зарегистрирован
в Министерстве
печати и информации Российской
Федерации,
регистрационный номер 0110448

На первой странице обложки –
волчник Юлии. Фото Б.Шалабая

В номере:

2

Выставки, встречи

Френкина Т. Высшая точка отсчета. Аалсmeer-1994
Frenkina T. Aalsmeer-1994: the Ultimate Goal

5

В оранжереях и питомниках

Удобрение гортензии (из наследия И.С. Бояркиной)
Fertilisers for Hydrangea

7

Селекция и коллекции

Валиков С. Георгины - любовь моя
Valicov S. Dahlia is My Favourite

10

Ландшафт и дизайн

Утенко И. Источник вдохновения
Utenko I. Source of Aspiration
Бабунашвили В. Для весеннего оформления Сочи
Babunashvili V. Spring Pattern for Garden Design in Sochi

16

Из жизни флористов

Декорации от Валентины (интервью с В.Сафроновой)
Floral Design from Valentina
Петер Хесс в Москве
Peter Hess in Moscow

21

В саду и дома

Куклина А. Золотое сияние форзиции
Kuklina A. The Golden Glean of Forsythia
Хондырев В. Черный рябчик
Hondyrev V. The Black Lily of Camchatka
Викулин Ю. Практические советы любителю тюльпанов
Vikulin Yu. Tips for Growing Tulips
Первенец сибирской весны
Siberian Herald of Spring
Овчинников И. Наши соседи - птицы
Ovchinnikov I. Our Neighbour, the Feathered Folk
Ханин Ю. Стапелии на Севере
Hanin Yu. Stapelias in the North
Ревия А. Синнингия по имени глосиния
Revia A. Sinningia alias Gloxinia
Ширяева Н. Фиалки из Ганновера
Shirjaeva N. African violets from Hannover
"Пока дышит во сне резеда..." (викторина-3)
"While the Mignonette Breezes in Its Sleep..." (Victorina-3)

Спонсор номера: ПО "Цветы"

(192194, С.-Петербург, ул.Потемкинская, 2).

Тел.: (812) 272-64-27, 273-30-91.

ВЫСШАЯ ТОЧКА ОТСЧЕТА

— Аалсмеер — 1994 —

Признаться, на своем веку я посетила великое множество цветочных выставок, фестивалей, праздников, «экспо» и конкурсов, как у нас, так и за рубежом. Но подобного уровня видеть не приходилось.

Предназначенная, прежде всего, для работы профессионалов мирового цветочного рынка, Аалсмеерская выставка абсолютно соответствовала этой задаче. Четкая планировка сочеталась здесь с в меру элегантным дизайном (без излишеств и затей, неизбежных для массовых шоу). Каждая фирма имела достаточно места для экспонирования своего «товара» и работы с клиентами. Службы информации, администрации, пресс-центр — все готовы были оперативно откликнуться на любой запрос и снабдить вас планами зала, проспектами, пресс-релизами и т. д. Кстати, на плане были особо отмечены новые сорта и культуры в каждой экспозиции.

Задуманная изначально как ежегодный смотр сил голландского цветоводства, Аалсмеерская выставка со временем превратилась в Международную, равно как и сама Голландия приобрела значение центра развития мирового цветоводства.

Нынешний смотр, 32-й по счету, был самым интернациональным. На общей площади 33 тыс. м² свою продукцию представили 60 экспонентов из 30 стран и более 300 голландских компаний. География «иностранных» простиралась от Кореи до Западного Самоа, от Боливии до сектора Газа и от Испании до Таиланда.

Что же до посетителей, то на 3 рабочих дня ими стали 45 тыс. специалистов, прибывших из разных уголков земного шара: селекционеры, производители продукции, дилеры, поставщики, импортеры, организаторы цветочного бизнеса. И только в субботу и воскресенье двери открыли для широкой публики, да еще с распродажей растений по мизерным ценам. Народ валил валом за редкостной добычей, и строгая деловая атмосфера враз переменялась на шумную, ярмарочную.

Однако вернемся к рабочим дням. На «Аалсмеере-94» были представлены три сектора:

- продукция декоративного садоводства (срезка, горшечные, растения для цветников, посадочный материал и выгонка луковичных);

- материальное обеспечение отрасли (конструкции и оснащение теплиц, системы контроля за микроклиматом, транспорт, упаковка, удобрения, средства защиты);

- обслуживание флора-бизнеса (консультационные службы, торговля «nouveau» и др.).

Кроме того, работала секция по оценке качества выращиваемых цветов, в том числе предложенных на конкурс новинок. На суд компетентного жюри свою продукцию представили 1500 производителей, и лучшие образцы, получившие призовые места, выставили на всеобщее обозрение на центральном кругу.

Особым вниманием были окружены экологически чистые технологии выращивания декоративных растений. Этот вопрос имеет сегодня для Голландии первостепенное значение, и не только с точки зрения охраны окружающей среды. Дело в том, что за последние 5 лет импорт цветов в страны Европейского Сообщества из Израиля, Колумбии, Кении и Зимбабве увеличился на 70 %. При этом всевозрастающую роль играют прямые поставки от местных и региональных фирм, минуя голландские аукционы.

Почувствовав прямую угрозу своей монополии на годами отлаженном европейском рынке, голландцы решили сделать главную ставку на экологию. Специальная программа, рассчитанная до 2000 г., включает ежегодные инвестиции в «экологическое оздоровление» производства цветов в размере 60 тыс. гюльденов (примерно 35 тыс. долларов). Предполагается ввести и эко-сертификацию растений, поступающих на аукционы, что также остудит пыл южных конкурентов. Голландские же фермеры, пожелавшие включиться в программу (их уже 1500), будут снабжаться всем необходимым для внедрения биометодов выращивания продукции.

Учитывая природоохранные настроения общечеловечности во многих странах и заботу людей о собственном здоровье, голландцы собираются снабжать и цветы в магазинах свидетельствами об их экологической чистоте.

Вообще, маркетинговые исследования, подготовленные к открытию выставки для пресс-конференции, были весьма любопытны. Я, например, узнала, наконец, цифру экспорта срезки в Россию: за 9 мес 1994 г. — 34 млн гюльд. (около 20 млн. долл.). Прогнозируется дальнейшее увеличение поставок, в связи с чем Нидерландский совет по цветоводству («Блюменбюро Холланд»), в чьи функции входят маркетинг и пропаганда достижений отрасли, собирается направить часть средств из своего 30-миллионного бюджета на активизацию деятельности экспортеров в России. Так что есть

Дельфиниум 'Барбалинк'.

основания ожидать новых масштабных выставок (типа сентябрьской в Москве на Красной Пресне).

Читателя, естественно, интересует, какие же цветы на столь престижной выставке оказались «самыми-самыми». Рассказать об этом в одной статье практически невозможно, ибо только перечень основных срезочных культур включал 23 наименования, горшечных — 26, да еще растения для цветников, экзоты, бамбуки, бонсаи... При этом ряд культур в перечне шел в групповом варианте — орхидеи, папоротники, кактусы, пальмы, бромелиевые, фикусы, суккуленты.

Все ведущие цветочные растения были представлены во множестве сортов несколькими фирмами. Так, розы демонстрировали свыше 20 компаний из Голландии, Франции, Германии, Италии, Израиля, гвоздики — 14, хризантемы — 16, лилии — 15 и даже лимонно — 10. Поэтому объективнее всего будет, пожалуй, обратиться к материалам «Блюменбюро Холланд», выпущенным к выставке. Среди лидеров этого цветочного хит-парада названы: алая гербера 'Тестаросса' с блестящими лепестками; первая альстремерия с белокаймленной листвой 'Астра'; две розы 'Таймлес' и 'Ройал Профита', сохраняющие свежесть в чистой воде до 18 дней; необычный лососево-розовый абутилон 'Хеллен'.

На меня же совершенно неизгладимое впечатление произвели новые сорта альстремерии, выставленные фирмами «Ван Ставерен» и «Ван Зантен» (Голландия). Крупноцветковые, каких-то райских окрасок, то ярких, то нежных, одно-, двух- и трехколорные, по красоте не уступающие орхидеям — как же далеко они ушли от первых сортов типа 'Регина' и 'Староза'!

Сразили и гвоздики: феерия красок, изощренность форм, глубокий бархат лепестков. Это истинный взлет искусства оригинаторов, работающих на фирмы «Ван-Стек» (Голландия), «Шеми» (Израиль), «Барбере э Блан» (Франция). Любуясь их шедеврами, хотелось мысленно навеки попрощаться с нашей «спутницей тревог» и забыть ее, как страшный сон. Я абсолютно уверена, что гвоздика в ее новом образе сделает мощный рывок на рынке срезки и вернет свои позиции.

Среди «дикинов», входящих в моду, стоит несомненно назвать срезку эуфорбии фульгенс, из которой на выставке соорудили целый каскад (хозяйство «Альбатрос», Голландия).

Невыразимым очарованием веяло от нежно-розового дельфиниума 'Барбапинк', представленного в выгонке (фирма «Бартельс Стек», Голландия).

И, конечно, при всем обилии комнатных растений невозможно было пройти мимо новой серии горшечных гербер Флорипот, выставленных из-

вестной голландской фирмой «Флорист».

Интерес к нашей стране, увы, лишь как к огромному потенциальному рынку сбыта, сыграл свою роль и в моем случае. Каждая встреча неминуемо превращалась в мини-пресс-конференцию, где приходилось отвечать на фирме невероятные вопросы. Многие «фирмачи» были крайне удивлены, увидев наш журнал. Люди просто отказывались верить, что в России есть свои сорта флоксов и астр, сень-пестий и гладиолусов, что мы имеем неплохие наработки в биотехнологии, развитую сеть оранжерей и питомников, что мы знакомы, наконец, и с последними достижениями мирового цветоводства, и с модными европейскими «наворотами» в аранжировке. Толстая пачка журналов, захваченная мною из Москвы, таяла на глазах. И как же было приятно, вернувшись в редакцию, найти на своем столе письмо-факс, напередивший самолет. Его отправил Тео ван Доорн из всемирно известной розоводческой фирмы «Антон Фербек Розен»:

«Я пишу Вам от руки, под впечатлением нашей встречи на выставке. Ваш журнал замечательно профессионален. Его высокое качество — это то, что нам всем очень надо! Буду рад сотрудничать».

Признаюсь, что максимум усилий я приложила к налаживанию контактов с теми фирмами, которые готовы поставлять в нашу страну отечественный производств. Заказаны полезные статьи по маркетингу, селекции, агротехнике; есть предложения и по рекламе иностранных фирм, заинтересованных в русских партнерах.

«Аалсмер-94» посетило немало наших соотечественников — бизнесмены, производственники, флористы. Каждый ехал «по своим каналам», благо сегодня для этого есть возможности (были бы деньги). Думается, что круг таких полезных командировок можно расширить. Поэтому мы будем информировать вас о наиболее интересных мероприятиях, которые пройдут в Голландии в 1995 г.

Т. ФРЕНКИНА

ТОО "Гриф"

предлагает книги о ЦВЕТАХ.

Розница - Москва, ВВЦ (б.ВДНХ), пав. "Цветоводство"

По почте: 127412, Москва, а/я 40, Уткину В.А.

Тел.: (095) 486-6800



Фото "Блюменбюро Холланд".



На снимках - роза 'Ройал Профита', гвоздика 'Рифифи' и пестролистная альстремерия 'Астра'.





**Голландская фирма "ЯТОПЛАНТ" -
ваш верный партнер в выращивании декоративных растений**

Мы специализируемся на поставках высококачественного посадочного материала и семян. В нашем ассортименте - более 1000 видов и сортов красивоцветущих и декоративнолиственных, горшечных и срезочных культур, растений для цветников и балконов.

Мы поставляем укорененные черенки, материал меристемного происхождения, рассаду из семян, выращенные в лучших хозяйствах. Эта продукция пользуется заслуженной репутацией во многих странах мира, поскольку позволяет нашим клиентам получать отличные урожаи цветов экстра-класса.

Сегодня мы хотим предложить вам, в частности:

- ПЕЛАРГОНИИ - 40 сортов из групп Зональные, Плющелистные и Крупноцветковые (Английские);
- СЕНПОЛИИ - 30 вариаций по типам и расцветкам;
- ЦИКЛАМЕНЫ и БЕГОНИИ - современных рас и сортосерий в огромном разнообразии колеров.

В дальнейшем мы сможем поставлять также деревья, кустарники, упаковочные материалы из Голландии.

Хозяйства и фирмы, заинтересованные в контактах с "Ятоплант", могут запросить наш каталог/прайслист письмом или факсом по адресу:

Jatoplant B.V. - P.O. Box 149-1430 AC Aalsmeer, Holland.

тел. (31) 2977-41155; факс (31) 2977-40549.

Вы можете также отправить запрос на адрес редакции журнала "Цветоводство".



УДОБРЕНИЕ ГОРТЕНЗИИ

— Из наследия И.С.Бояркиной —

Достоинствами горшечной гортензии являются возможность выгонки ее зимой и ранней весной и продолжительная декоративность.

Для ранних сортов с коротким периодом покоя время выгонки при оптимальных условиях составляет 11—14 нед. Предлагаемая рациональная система удобрения позволяет выращивать низкорослые гибриды в горшках d 11 см. Это экономит плодородный субстрат и увеличивает выход продукции с единицы площади без снижения качества. Количество многостебельных цветущих растений I сорта достигает 70—80 %. Кроме того, снижается число незацветших экземпляров.

Гортензия, как известно, плохо переносит повышенное содержание извести в почве и щелочную среду. Поэтому культуру целесообразно выращивать на подзолистых кислых субстратах и поливать мягкой водой. На карбонатных — посадки заболевают хлорозом, поскольку избыточный кальций блокирует поступление в растения железа. Это проявляется в пожелтении верхних листьев, а затем остальных.

Хлороз наблюдается также на чрезмерно увлажненной почве (особенно на плотной) при избытке фосфора и нитратного азота, низкой температуре грунта или слишком интенсивном солнечном освещении.

Бывает, что хлороз вызван дефицитом магния и марганца. Тогда пожелтение начинается не с верхних молодых листьев, а с нижних.

При нарушении поступления железа гортензию поливают антихлорозином (хелат железа) в виде 0,1—0,15 %-ного раствора раз в 10—12 дней до исчезновения симптомов заболевания.

Хелат железа можно приготовить в агрохимлаборатории хозяйства. Для получения комплекса Fe-ЭДТА растворяют 0,69 г $\text{FeSO}_4 \cdot 7\text{H}_2\text{O}$ и 0,93 г динатриевой соли этилендиаминтетраацетата (ЭДТА, или трилон Б) в 80 мл кипящей мягкой или дистиллированной воды. Охлаждают до комнатной температуры и доводят до 100 мл. В 1 мл такого раствора содержится 1,4 мг железа. Жидкость хранят в темном месте.

Менее эффективно сернокислое железо (0,15—0,2 %-ный раствор).

При необходимости постоянно использовать жесткую воду или карбонатные субстраты прибегают к подкислению. На 1 м³ поливной воды добавляют 300 г крепкой азотной кислоты или столько же 75 %-ной ортофосфорной, либо 96 %-ной серной. Технической щавелевой кислоты берут в тех же целях 20 г (это снижает жесткость воды на один градус). Через 30 мин после приготовления раствор можно употреблять.

Как получить гортензию с голубыми цветками? Для этой цели пригодны только розовые сорта различных оттенков. Дело в том, что голубая окраска зависит от кислотности клеточного сока и наличия в лепестках антоциана. При pH 4,5 ионы алюминия, поступающие в растения, образуют с дельфинидином, содержащимся только в розовых лепестках, хелат интенсивно голубой окраски. Если pH почвенного раствора более 5,5, то кальций и фосфор-



Фото Б.Шалаба.

ная кислота фиксируют ионы алюминия. Вот почему на карбонатных субстратах такое изменение колера затруднительно.

Обычно же для получения голубых гортензий применяют алюмокалиевые (алюминиевые) или алюмоаммонийные (аммиачные) квасцы. Их вносят в почву при перевалке в горшки d 11—13 см в количестве 4—5 кг/м³, а во время выгонки на каждый горшок добавляют еще по 4—5 г квасцов.

Поступление в растения алюминия тормозится избытком в почве калия, нитратного азота и особенно фосфора. Поэтому подкормка голубых и красных гортензий в период выгонки различна. Красные сорта при необходимости удобряют фосфорно-калийными смесями даже в конце цикла выращивания, в то время как для голубых это недопустимо.

Гортензия развивает много довольно крупных корней, поэтому в принципе ее можно культивировать на сравнительно плотных почвах (объемная масса до 0,8 г/см). Однако лучшие результаты достигаются на плодородных смесях легкого механического состава. Для увеличения рыхлости и влагоемкости к дерновой земле добавляют листовую, слаборазложившийся верховой торф, древесные опилки и другие материалы (особенно на карбонатных грунтах).

В период вегетации требуется обильный полив, поэтому во время подготовки суб-

страта надо убедиться в его влагоемкости и вообще в высокой емкости поглощения.

Для выращивания молодых растений используют верховой торф. При перевалке в горшки d 11—13 см к нему добавляют перегной, дерновую или листовую землю для увеличения веса, чтобы тяжелые многостебельные кусты были устойчивее.

Все компоненты почвенной смеси (кроме верхового торфа) не известкуют. Верховой же торф нейтрализуют до pH (KCl) 5,5—5,8 для белых, розовых и красных гортензий; pH 4—4,5 — для голубых. Культура будет расти и на почвах с pH 6,0—6,9, однако при pH 6,3 и выше вероятность заболевания хлорозом увеличивается.

В тепличных хозяйствах зарекомендовали себя следующие смеси:

- торф верховой, низинный и песок (1:1:0,3);
- торф верховой, песок, дерновая земля (1:1:2);
- торф низинный, песок, дерновая земля (2:1:2);
- перегной, дерновая земля (1:1);
- листовая земля, торф верховой, песок (2:2:1);
- (торф низинный, листовая земля, песок (2:2:1)).

Следует отметить, что все смеси, удерживая воду, должны быть в то же время воздухоемкими, так как гортензия не переносит застоя воды. Первым признаком плохих физических свойств субстрата является поверхностное развитие корней (без проникновения вглубь земляного кома).

Нормы удобрений, вносимых перед посадкой, зависят от плодородия почвенной смеси. Их устанавливают по результатам агрохимического анализа. Оптимальные количества элементов питания приведены в таблице.

Указанные уровни относятся к следующим видам анализов: подвижный азот — сумма нитратной (водяная вытяжка) и аммиачной (1н KCl) форм; фосфор и калий — по методу Кирсанова (0,2н KCl); кальций и магний — в воде.

Нижняя граница оптимальных доз в таблице служит поддержкой в зимнее время, верхняя — в период интенсивной вегетации.

Следует обратить внимание на своеобразие азотного питания. Гортензия потребляет большое количество этого элемента. В то же время обильный полив способствует его вымыванию из почвы, создает неблагоприятный кислородный режим. Это препятствует превращению аммиачной формы и амидного азота в нитраты при

ГОРТЕНЗИЯ: оптимальное содержание элементов питания в почве, мг/л

Фаза развития	(NH ₄) + (NO ₃)	P ₂ O ₅	K ₂ O	Ca	Mg
1-й год					
Вегетативный рост	80—150	300—450	200—300	250—350	40—80
2-й год					
Отрастание побегов	50—100	300—400	250—350	200—300	40—80
Бутонизация и цветение	50—100	300—450	200—300	250—350	40—80

подкормке мочевиной во время зимней выгонки. Поэтому при удобрении культуры солями, содержащими аммоний, в почве нужно определять аммиачный азот.

В летнее время гортензию обычно выносят в открытый грунт, прикапывая горшки на 1/2 или 1/3, что способствует развитию более низких кустиков.

Если растения летом остаются в теплице, где сохраняются высокая температура и обильный полив, то из почвы активно вымываются нитраты. Поэтому здесь необходимы регулярные подкормки 0,2 %-ной аммиачной селитрой раз в 10—12 дней.

Основной принцип рациональной системы удобрений — обеспечение гортензии всеми элементами питания в период роста первого года.

В это время при выращивании в горшках d 13 см содержание питательных элементов можно даже увеличить до следующих параметров, мг/л: N — 200; P₂O₅ — 500; K₂O — 600. Однако тогда обязательен регулярный и обильный полив, так как при избытке удобрений листья в солнечную погоду начинают терять тургор и по краям их могут появиться некрозы.

Во время зимнего покоя в стеблях идет накопление минеральных элементов и других пластических веществ.

В период выгонки растения начинают

подкармливать при появлении на побегах бутончиков.

Если культура ведется в горшках d 11 см, достигнуть верхнего предела оптимума не всегда возможно, поэтому ориентируются по нижней границе индексов, применяя регулярные подкормки.

Допустимая концентрация питательного раствора зависит от физико-химических свойств субстрата. Если он отличается высоким содержанием органического вещества (объемная масса до 0,5 г/см³) при низкой и умеренной обеспеченности минеральными элементами, можно использовать 0,2—0,3 %-ные растворы (в случае необходимости в светлое время года — 0,4 %).

Для почв минерализованных, с малым количеством гумуса рекомендуются 0,15—0,2 %-ные растворы.

Гортензии можно подкармливать органикой: кровяной мукой (2 г/л); настоем коровяка (1:15 или 1:20).

При низкой и умеренной обеспеченности почвы подкормки дают 2—3 раза с интервалом 7—12 дней, при нормальной — дважды через 14—20 дней.

Необходимость очередного внесения удобрений, конечно, определяется агрохимическими анализами. Однако на основании многолетних исследований можно рекомендовать для ориентации следующую систему.

Высаженные в марте в горшки d 9 см укорененные черенки подкармливают после того, как корни оплетут почвенный ком. До перевалки (начало июня) обычно это делают 2—3 раза, чередуя полное удобрение (0,2 %) с азотным, например, аммиачной селитрой (0,2 %).

После перевалки (d 11—13 см) дожидаются появления хорошо развитых корней на поверхности земляного кома. Затем растения, стоящие в теплице, подкармливают с интервалом в 7—10 дней, в парнике или открытом грунте — через 14 дней. Заканчивают операцию в конце августа.

Если фосфор был внесен перед посадкой, то другие элементы дают по следующей схеме: азотно-калийные → азотные → полное удобрение. При невысоком содержании фосфора в почве чередуют полное удобрение с азотным.

Большое значение имеет правильная посадка растений. Корни помещают в горшок, оставляя пространство для питательного раствора, которым медленно наполняют горшок, повторяя операцию 2—3 раза. Общий объем жидкости 300—500 см³ в зависимости от емкости.

Рекомендуемая агротехника гортензии была испытана в Останкинском совхозе декоративного садоводства Москвы и цветочном хозяйстве г. Петрозаводска.

Продлить жизнь черенков гвоздики

Проблема хранения черенков ремонтантной гвоздики в течение длительного времени без значительного снижения способности к корнеобразованию давно привлекает внимание исследователей. Ее решение позволит заранее планировать и изменять сроки посадки растений. Так, можно сразу поставить на укоренение большое количество черенков, собранных с одной и той же плантации за два-три раза и, наоборот, крупную партию высаживать постепенно в несколько приемов.

Нашей целью было определить, как долго можно хранить черенки при пониженной температуре в холодильнике. Кроме того, нас интересовало, сколько времени будет сохраняться жизнеспособность у окорененных черенков при комнатной температуре.

Черенки сортировали, отбраковывая слабые, складывали по 100 шт., заворачивали в два слоя тонкой полиэтиленовой пленки (размер 50×50 см), а затем в бумагу. Свертки помещали в холодильник, где температуру поддерживали на уровне плюс 1—2 °C.

После установленного срока материал вынимали и готовили для посадки: обновляли срез и обрабатывали порошком на основе талька, содержащего 0,5 % β-индолилуксусной кислоты. Для укоренения черенки сажали в кюветы с перлитом, которые размещали в разводочном отделении экспериментальной оранжереи (температура субстрата 18—20°, относительная влажность воздуха 95—100 %). Через две недели температуру субстрата снижали до 16—18°, а относительную влажность до 80—85 %. Спустя месяц после посадки черенки выкапывали и определяли результат, учитывая качественные и количественные показатели.

При увеличении срока хранения способность к укоренению у черенков ремонтантной гвоздики снижалась, уменьшалась и образующаяся корневая система. Тем не менее, даже после 60 дней в холодильнике укореняемость была достаточно вы-

сокой (около 90 %), а размеры корневой системы вполне удовлетворительными. Таким образом, при хранении посадочного материала в течение двух месяцев его качество остается хорошим. Держать черенки дольше едва ли целесообразно, так как способность образовывать корни заметно снижается.

Опыт с окорененными черенками проводили в тех же условиях, только упаковка содержала не 100, а 50 шт. После установленного срока хранения в каждой партии учитывали и отбраковывали загнившие экземпляры, жизнеспособные высаживали в кюветы с питательным субстратом и через две недели определяли окончательный результат. Хорошо упакованные окорененные черенки ремонтантной гвоздики можно хранить в холодильнике при температуре плюс 1—2° до 20 суток без значительного снижения качества.

При реализации и транспортировке окорененных черенков, особенно в теплое время года, большое значение имеет возможность их хранения при повышенной температуре до момента посадки на постоянное место. В связи с этим провели следующий опыт.

Укорененные в перлите черенки сортировали, удаляя экземпляры со слабой корневой системой. Затем заворачивали их по 100—110 шт. в бумагу, складывали в картонные коробки и оставляли при комнатной температуре. Через установленное время партию посадочного материала вынимали, учитывали и отбраковывали загнившие черенки, а остальные высаживали в кюветы с землей. Через две недели после посадки подводили окончательный итог. Оказалось, что окорененные черенки можно хранить при комнатной температуре не более 1 недели. Увеличение срока приводит к резкому ухудшению качества.

Е. ФОМИН

Главный ботанический сад РАН, Москва

Георгины - любовь моя

Автор статьи - ветеран Великой Отечественной войны, известный российский цветовод, селекционер георгин, пионов, флоксов, лилий, других цветочных культур Сергей Гаврилович ВАЛИКОВ. Много лет он возглавлял секцию цветоводства и озеленения Московского областного Совета Всероссийского Общества охраны природы. И сегодня, почти потеряв зрение, он находит в себе силы делиться богатейшим опытом выращивания растений - читает московским цветоводам лекции по экологии, цветоводству и озеленению. В этом году С.Г. Валикову исполняется 90 лет. Редакция журнала поздравляет Сергея Гавриловича со славным юбилеем, желает ему здоровья и бодрости.



Сорт 'Оранжевый' селекции С.Г.Валикова.

Фото автора.

Георгинами я увлекся очень давно, почти 50 лет назад. С этими прекрасными растениями связана жизнь всей моей семьи. Их выращивал еще в начале века отец около своего дома в Туле, и не только выращивал, но и занимался селекцией, получил много интересных гибридов. Вот и я решил продолжить семейную традицию.

Работа по гибридизации георгин для селекционера-любителя очень заманчива. Однако она требует больших знаний, навыков, опыта, которые достигаются практикой, изучением научной литературы, знакомством с достижениями других оригинаторов.

Главной моей целью было выведение растений с красивыми, некрупными, махровыми соцветиями различных окрасок, прочно сидящими на крепких длинных цветоносах. Решал эту задачу с помощью направленных скрещиваний и индивидуального отбора по главным признакам: соцветие диаметром до 13 см, цветонос длиной не менее 25 см, определенная окраска.

При гибридизации очень большое значение имеет правильный подбор родительских пар. Растения должны быть здоровыми, хорошо развитыми, полностью соответствующими выбранному сорту. В качестве посадочного материала желательно брать делёнки или черенки, снятые с корнеклубня, так как в этом случае лучше сохраняются декоративные и хозяйственно-полезные признаки.

Очень важно учитывать то, что растения со светлыми соцветиями хорошо скрещиваются только со светлыми же сортами, для красных нужно подбирать темно-фиолетовые или темно-красные. Сорта разных классов скрещиваются с трудом из-за особенностей в строении соцветий, хотя, например, Кактусовые можно включать в гибридизацию вместе с Шаровидными, Помпонными или Декоративными, но все-таки оптимальнее

подбирать родителей из одного класса. При этом необходимо, чтобы цветение у них совпадало по срокам. Кроме того, известно, что у махровых георгин недоразвитые пестики располагаются на язычковых цветках, а трубчатых практически не бывает. Чтобы добиться их появления у таких сортов, растения следует высаживать на бедных почвах. В этом случае на цветоноже возникают единичные трубчатые цветки, которые и используют для опыления.

Родительские пары высаживаю на участке рядом, установив около них опору. Для лучшего роста и развития целесообразно на каждом растении оставлять не более 2—3 стеблей. Расстояние между корнеклубнями 20—25 см, между парами — не менее 80—100 см. Участок с георгинами должен быть светлым, солнечным.

К проведению скрещиваний надо тщательно готовиться. Подростшие родительские экземпляры, правильно сформированные, с удаленными пасынками должны быть вовремя подвязаны к опоре. Первые соцветия удаляю, на каждом растении оставляю 2—5 корзинок, в которых опыляю созревшие трубчатые цветки. У махровых георгин они располагаются ближе к центру соцветия и распускаются на 4—5-й день после начала цветения.

В развитии таких цветков можно различить несколько этапов.

Первый — оформился венчик, пестик располагается внутри него, а тычиночные нити с пыльниками возвышаются над ним. Пыльца еще не готова для опыления.

Второй этап — тычиночные нити удлиняются, пыльники созрели, пыльца распространяется ветром. Рыльце пестика еще не готово к оплодотворению.

Третий — созревшее рыльце, покрытое секреторной жидкостью, выдвигается из трубки сросшихся тычи-

ночных нитей. Оно готово к оплодотворению и опыляется пылью соседних цветков.

Процесс искусственного опыления довольно прост. Перышком или мягкой кисточкой созревшую пыльцу с отцовского соцветия переношу на цветки материнских экземпляров. Лучше всего проводить эту операцию по утрам, примерно в 6—9 часов, или вечером после 17.00. Процедуру повторяю трижды при одном и том же скрещивании.

После опыления соцветия изолирую марлевыми мешочками на 5—7 дней. Загнивающие краевые язычковые цветки удаляю. Процесс созревания семян длится 25—50 дней в зависимости от погодных условий.

Кусты после скрещиваний поливаю, регулярно с интервалом в 3—5 дней вношу суперфосфат в умеренных дозах, нижние листья удаляю. Корзинки с созревшими сеянками снимаю по мере созревания, когда листочки наружной обертки начинают слегка топорщиться. Срезанные соцветия, связанные в пучки, снабженные этикеткой, на которой указаны сведения о скрещивании, подвешиваю на дозаривание. Их можно хранить до посева в хлопчатобумажных мешочках. Если корзинки обмолотить, то семена лучше держать в бумажных пакетиках в сухом прохладном помещении.

Весной посевной материал тщательно обследую. Все щуплые, поврежденные сеянки отбраковываю. Добротные замачиваю в растворе микроэлементов (20—30 мг азотнокислого кобальта или такое же количество борной кислоты на 1 л) на 2—3 часа. Затем их подсушиваю и высаживаю в ящики размером 40×30×10 см с плодородной парниковой почвой (до посева субстрат проливаю раствором перманганата калия). Сею рядами — 10 рядов в ящике, 10 шт. в ряду. Глубина посева 2—3 мм. Сверху насыпаю тонким слоем (1 мм)

мелкозернистый песок, разравниваю и обильно поливаю теплой водой. Посевы прикрываю тонкой полиэтиленовой пленкой или вчетверо сложенной газетой. Ящик помещаю в теплое место до массового появления всходов. Лучшее время для посева с 15 марта по 15 апреля.

На 4—5-й день появляются первые проростки. Посевы досвечиваю 6—8 часов в сутки лампами накаливания или люминесцентными светильниками. Всхожесть у семян георгинов довольно низкая, не более 30—35 %.

При появлении первого настоящего листа сеянцы пикирую в горшочки или стаканчики. После этого их 2—3 дня содержу в оранжерее, затем переносю в полутеплые парники, где они остаются до высадки в открытый грунт.

На подготовленные гряды сеянцы высаживаю во второй половине мая под пленку (листья не должны с ней соприкасаться), в лунки по 2—3 растения вместе (расстояние между лунками 50—60 см). По окончании весенних заморозков пленку снимаю, а георгины подвязываю к опорам.

За посадками тщательно ухаживаю, пропалываю, рыхлю почву, поливаю, обрабатываю против вредителей и болезней (использую только экологически чистые препараты, главным образом, растительного происхождения). Ни минеральных, ни органических удобрений не вношу, поскольку сеянцы целесообразнее выращивать на бедных почвах.

Примерно на 100—120-й день на георгинах появляются бутоны. Выбра-

ковку начинаю, когда гибриды зацветают, удаляя все те сеянцы, декоративные качества которых не соответствуют поставленной задаче (обычно более 60 %). Как правило в год посева зацветает около 90—95 % растений. Отобранные экземпляры снабжаю этикеткой с указанием номера. Осенью после первых заморозков георгины выкапываю, корневую систему очищаю от земли, просушиваю, укладываю в ящики и засыпаю сухим прокаленным речным песком. Зимой они хранятся в проветриваемом подвале отапливаемого дачного дома при температуре примерно плюс 4 °С.

Сохранившиеся сеянцы изучаю в течение двух лет по комплексу декоративных и хозяйственно-полезных признаков. Подход здесь должен быть очень строгим. Агротехнику использую обычную, но без применения органических и минеральных удобрений. Тщательно исследую как выращенные из целых корневых клубней растения, так и из деленок, а в последние годы — и из укорененных черенков.

На 3-й год сеянцам, прошедшим строгий отбор, присваиваю название.

За весь период работы, начиная с 1945 г., мною было отобрано около 80 гибридов, по декоративным качествам не уступающим лучшим отечественным и зарубежным сортам. Среди последних новинок можно назвать следующие культивары: 'Белла' (Декоративно-Шаровидные, с лилово-белыми соцветиями), 'Бальный' (Нимфейные, с лилово-розовыми), 'Орион' (Кактусовые, с густо-розовыми), 'Та-

мир' (Кактусовые, со светло-фиолетово-розовыми) и др. Кроме того, некоторые гибриды я отнес к новому классу, который назвал «Тацеттовидные» из-за сходства с нарциссами-тацеттами. Каждый цветонос этих георгинов несет не одно, а 2—3 соцветия. Такие сорта могут получить широкое распространение благодаря оригинальности и красоте. Они очень хороши в букетах и удобны для цветочной аранжировки.

Для получения статуса сорта новые георгины, выведенные оригинатором, по правилам должны пройти Государственное сортоиспытание в течение 2—3 лет. Однако в нынешних условиях это себя не оправдывает. Селекционер и так затратил на создание сорта 8—10 лет кропотливой трудоемкой работы и передавать свой материал на сортоиспытание — дело неблагоприятное: то документы потеряют, то корневые клубни украдут.

По моему мнению, надо доверять оригинатору и за основу принимать сортоизучение, проведенное им самим, конечно, на основании документов-дневников, журнала наблюдений и т. д. В дополнение к этому нужно прибавить оценки экспертов или жюри специализированных выставок, где демонстрировались созданные селекционером сорта; протокол, составленный инспектором Госкомиссии, после посещения участка, где растут новинки. Только тогда сеянцу можно присвоить свидетельство сорта второго разряда. Высший разряд он может получить после прохождения Государственного сортоиспытания.

Шалфей: красота и здоровье

Продолжение. Начало см. в № 1, 1995.

Вторую группу составляют виды средиземноморского происхождения. Большинство из них (за исключением ш. зеленого) — многолетники, но в Западной Сибири в открытом грунте не зимуют, поэтому культивируются как летники. Период от прорастания до цветения составляет около 40 суток, поэтому выращивание рассады не обязательно. Сеют весной как можно раньше, так как всходы не боятся заморозков.

По сравнению с предыдущей группой эти виды менее прихотливы. В природе часто растут на песчаных, каменистых и глинистых почвах в засушливых условиях. В культуре нетребовательны, однако на сухих и бедных почвах значительно снижается декоративность. Их рекомендуется выращивать

на рыхлых субстратах, периодически поливая и подкармливая минеральными удобрениями. Местоположение необходимо светлое, солнечное или с легким затенением.

Ш. зеленый (*S. viridis*). Декоративную ценность имеет разновидность хорминумовая (*var. horminum*) с яркоокрашенными прицветными листьями. Однолетнее растение высотой 40—60 см. Стебли многочисленные, прямые, ветвящиеся, опушены простыми и железистыми волосками. Листья черешчатые (верхние сидячие), продолговато-эллиптические или продолговато-яйцевидные, округлые в основании, с тупой верхушкой, городчатые по краю, опушенные. Соцветия простые, длиной 18—30 см, в ложных мутовках по 4—6 цветков. Венчик длиной около 1 см, бледно-лиловый или розоватый. Декоративность соцветия придает сине-фиолетовые или ярко-розовые прицвет-

ники. Плоды темно-бурые, яйцевидно-эллиптические орешки длиной 3 см. Цветет с середины июня в течение 3 месяцев, сохраняя декоративность до конца вегетации. Плодоносит обильно, в условиях Новосибирска дает самосев.

Ш. мутовчатый (*S. verticillata*). Стебли высотой 35—50 см, прямые или восходящие, ветвящиеся в основании, густо опушенные нежесткими волосками. Листья длинночерешковые, часто с парой небольших боковых сегментов в основании яйцевидно-треугольной или сердцевидной пластинки, с острой верхушкой и неправильно городчатым краем, опушенные простыми волосками. Соцветия длиной 18—27 см, простые или с несколькими боковыми ветвями. Цветки в плотных мутовках по 5—30 штук, венчик длиной 8—15 мм, лилово-синий. У сорта 'Перпл Рейн' ('Purple Rain') более темные цветки с фиолетово-пурпурным венчиком и фиолетовыми чашечками. Орешки яйцевидные, длиной около 1,5 мм, темно-бурые, гладкие. Цветет с начала июля до середины сентября.

Ш. одуванчиколистный (*S. taraxacifolia*). Травянистое растение высотой 25—40 см с прикорневой розеткой листьев и прямыми, слабо ветвящимися стеблями. Все части растения обладают сильным, приятным запахом. Листья длиной до 8 см, перисто-

рассеченные или лировидные, с продолговато-яйцевидным конечным сегментом, неправильно пильчатые по краю, сверху почти голые, снизу с густым, беловато-серым войлочным опушением. Соцветия длиной 20—28 см, простые, редко с одной-двумя короткими боковыми веточками. Цветки в мутовках по 4—9, крупные, длиной около 3 см, со светло-розовым венчиком и лимонно-желтым зевом с мелким пурпурным крапом. Орешки широкояйцевидные, длиной около 2,5 мм, гладкие, темно-бурые. Цветет с середины июля до заморозков. Очень декоративное, изящное растение. В природе распространено на ограниченной территории в Северной Африке (Атласские горы на юго-западе Марокко).

Ш. Юрисича (*S. juristicii*). Невысокое (до 30 см) растение. Стебли лежащие, сильно ветвящиеся, густо опушенные длинными нежесткими волосками. Листья длиной до 7 см, перисто-рассеченные на линейные сегменты, почти голые, лишь средняя жилка слабо опушена. Соцветия длиной 15—20 см, простые или с одной-двумя боковыми веточками. Цветки (по 5—10) в ложных мутовках. Венчик длиной около 1 см, фиолетово-синий, густоопушенный снаружи. Плоды мелкие, темно-бурые, гладкие орешки длиной до 1,5 мм. Цветет с конца июля до поздней осени.

Третью группу составляют виды, зимующие в Западной Сибири в открытом грунте. Большинство из них — травянистые многолетники умеренной зоны Старого Света. Сюда же отнесен двулетний ш. эфиопский. Эти шалфеи обильно цветут, начиная со второго года жизни, однако, отдельные экземпляры зацветают и в первый. Хорошо зимуют в условиях Новосибирска без укрытия, но при позднем установлении снежного покрова и раннем его таянии весной могут сильно повреждаться морозами. В культуре неприхотливы. Чтобы получить наибольший декоративный эффект, необходимо размещать растения в полутени, на рыхлых, плодородных почвах, не забывая периодически поливать. Семена сеют рано весной сразу в грунт.

Ш. дубравный (*S. nemorosa*). Стебли высотой 30—60 см, прямые, ветвящиеся, нежестко-опушенные. Нижние листья крупные, черешчатые, продолговатые, с сердцевидным или округлым основанием, острой верхушкой, городчатые по краю, голые, слегка морщинистые. Верхние листья мелкие, сидячие. Соцветия длиной 20—40 см, с несколькими парами боковых ветвей и сближенными ложными мутовками. Прицветники крупные, фиолетовые. Цветки по 2—6 в мутовках, мелкие, длиной около 1 см. Венчик фиолетово-синий. Орешки трехгранно-шаровидные, темно-бурые, длиной 1,5 мм. Цветет с конца июня до начала сентября.

Ш. клейкий (*S. glutinosa*). Крупное растение, образует кусты высотой до 90 см. Стебли многочисленные, прямые, слабовеетвящиеся, железисто-опушенные. Листья длинночерешковые, цельные, крупные, яйцевидно-треугольные, с сердцевидным или копьевидным основанием и острой верхушкой, пильчатые по краю, опушенные. Окраска листьев, как правило, желтовато-зеленая, более светлая, чем у других видов шалфея. Соцветия длиной 20—28 см, рыхлые, простые или с одной-двумя парами веточек. Цветки в мутовках по 2—6, венчик длиной 3—4 см, бледно-желтый, с крупной, серповидно изогнутой верхней губой. Орешки длиной около 3 мм, эллиптические, бурые, гладкие. Цветет с конца августа до осенних заморозков.

Ш. луговой (*S. pratensis*). Растение высотой 50—80 см, с многочисленными, прямыми, ветвящимися, короткоопушенными стеблями. Листья, собранные в прикорневой розетке, простые, яйцевидно-продолговатые, в основании сердцевидные или округлые, тупые на верхушке, двоякозубчатые или городчатые по краю, сверху голые, снизу опушенные по жилкам, слегка морщинистые. Стеблевые листья немногочисленные, более мелкие, сидячие. Соцветия длиной 40—50 см, ветвящиеся, рыхлые. Цветки в мутовках по 4—6, с крупным (длиной около 2,5 см), фиолетово-синим венчиком. Цветет с середины июня до поздней осени. Цветение несколько ослабевает ко второй декаде июля, но в начале сентября начинается вторая волна.

Ш. эфиопский (*S. aethiopsis*). Двулетник: в первый год образует только розетку очень декоративных прикорневых листьев. Они крупные, длиной до 25 см, яйцевидные, с сердцевидным основанием и острой верхушкой, с городчатым или крупнозубчатым краем, иногда лопастные, беловоюлочно-опушенные. Соцветия, развивающиеся на второй год, немногочисленные (одно-два на каждом растении), крупные, многократно ветвящиеся. Цветки в ложных мутовках по 2—8 штук. Венчик длиной около 1,5 см, белый или слегка желтоватый. Плоды длиной около 2,5 мм, широкояйцевидные, трехгранные орешки с гладкой поверхностью, бурые, покрытые сетью более темных жилок. Цветет с начала июля до августа. После цветения и плодоношения растения погибают.

Большинство вышеописанных шалфеев могут найти применение в озеленении. Ш. блестящий очень эффектен в парадных композициях, рабатках, клумбах. Сорта с компактным габитусом хороши для выращивания на балконах, в горшках, вазонах и контейнерах. Значительно реже этот вид высаживают в миксбордеры, однако, он заслуживает более широкого использования в смешанных композициях, так как позволяет создать яркие пятна, декоративные в течение продолжительного времени.

Ш. эфиопский подходит для групповых посадок на фоне камней: необычайно красивы и крупные розетки опушенных листьев в первый год вегетации, и огромные воздушные соцветия — во второй.

Шалфеи ярко-красный, мучнистый, зеленый, мутовчатый, клейкий, луговой

и дубравный хороши в миксбордерах и группах. Их рыхлые соцветия не дают ярких цветочных пятен, однако разнообразие оттенков лилово-синей гаммы, крупные, живописные кусты, отличная сочетаемость с другими многолетниками позволяют успешно использовать эти виды в пейзажных композициях. Компактные шалфеи — одуванчиколистный и Юрисича — прекрасно смотрятся на переднем плане миксбордеров, можно рекомендовать их и для рокариев.

Шалфеи редко используют для срезки, однако ш. мучнистый великолепен в аранжировке. Его темно-синие бархатистые соцветия долго сохраняют декоративность в воде, а засушенные — являются прекрасным материалом для зимних букетов. В сухих композициях можно также использовать отцветший ш. мутовчатый (сорт 'Перпл Рейн' с фиолетовыми чашечками) и ш. зеленый. Верхушки побегов последнего высушивают объемно в песке, при этом эффектная фиолетовая или ярко-розовая окраска прицветников полностью сохраняется.

Е.БАЙКОВА

Центральный сибирский ботанический сад
СО РАН,
Новосибирск

Предлагаю по низким ценам
луковицы **ТЮЛЬПАНОВ**
более 150 сортов,
(в том числе Бахромчатые,
Махровые, Лилиецветные,
Попугайные).

Есть оригинальные сорта для
выгонки.

Даю рекомендации по
выращиванию и выгонке
тюльпанов.

По запросам высылаю каталог
и прейскурант.

117192, Москва, Мичуринский
просп., 54, корп. 2, кв. 15.

Трушин Вячеслав Васильевич.

«АРАНЖИРОВКА ЦВЕТОВ»

Бесплатная лотерея только для подписчиков.

Не упустите счастливый случай стать обладателем книги Т. Д. Задвораной «АРАНЖИРОВКА ЦВЕТОВ». Всем, кто хочет принять участие в лотерее, необходимо до 1 июня прислать в редакцию заполненный талон (ксерокопия талона недействительна). Результаты лотереи будут опубликованы в журнале.

Талон

(№ присваивает редакция в порядке поступления писем)

Почтовый адрес _____

Ф. И. О. _____

Телефон (для москвичей) _____

Источник вдохновения

Наш сад был заложен в начале 50-х одновременно со строительством дома: на 7 сотках — декоративный участок, на 6 — плодовые плюс огород. Планировка в основном сохранилась и до сегодняшнего дня, но годы, конечно, внесли свои изменения и дополнения. Расширились коллекции. Широко используются плитняк, бутовый камень, чудесный туф. Так что, пожалуй, вернее всего будет представить наш декоративный участок как сад цветов и камней.

Мы любим его с ранней весны до поздней осени и даже зимой.

В конце апреля — начале мая на деревьях набухают почки, природа пробуждается и появляются раннецветущие. Вначале робко, затем все смелее цветут галантусы, крокусы, примулы, пушкинии. Вскоре все вокруг заполняется голубизной хионодока, сциллы, мускари. Воздух напоен тонким ароматом: цветет дафна, или волчье лыко, — небольшой кустик, первенец весны среди декоративных кустарников. «Ему наследует» золотая форзиция.

Набирают бутоны ранние нарциссы, предвестники белых ночей Петербурга. О них трудно говорить и писать, их надо видеть! Открывает праздник нарциссов фарфоровый красавец 'Айсфоллис'. За ним следуют другие и все разные — белые, желтые, кремовые, однотонные и двухцветные, корончатые и трубчатые, махровые и немахровые, дивно ароматные. В эти дни в саду царит удивительная атмосфера нежности. Каждый цветок смотрится как акварельный рисунок в пастельных тонах. В цветниках нет перегрузки, яркости летних красок, они свободны и легки.

Парадность в майский сад вносят тюльпаны. Сплошь покрываются цветами, образуя всевозможные куртинки, подушки, дернинки, альпийские растения: флоксы шиловидный, обриета, очитки, камнеломки, молодилы. Им «аккомпанируют» кустарники — белоснежная спирея аргута, пунцовая айва японская.

И все же самое поэтичное время в нашем саду — июнь и начало июля, разгар белых ночей, чудо северной природы. Как загадочно прекрасны эти дни и вечера! В белую ночь ирисы, ранние лилейники, пионы, махровые пиетрумы, дернинки флоксов светятся приглушенными красками. И очень необычно выделяются в каменистых цветниках серебристая ясколка войлочная, сизо-голубой седум отогнутый, белополая листва декоративных злаков. Тот же эффект производят на газоне белоокаймленная хоста, стреловидный колосняк песчаный. Еще цветет ароматная белая махровая сирень 'Мадам Лемуан', виднеются в полумраке среди зелени листвы шаровидные шапки калины Бульденеж. Тишина. И только рядом в роще поют запоздалые соловьи...

С июля до осени перед глазами новый kaleidoscope, популярные растения сменяются малоизвестными, оригинальными новинками, образуя интересные сочетания форм, расцветок. Роскошен и богат яркими летниками август. Но особенно покоряет красками осень, конец сентября — начало октября.

«Роняет лес багряный свой убор»... Еще



Ираиде Сергеевне Утенко — 80?! Этого просто не может быть. Разве похожа она на бабушку-пенсионерку, мирно предающуюся воспоминаниям о былом? Куда там! Ни возраст, ни тяжелые физические испытания, выпавшие за последние годы на ее долю, не сломили эту удивительную ленинградку-петербурженку, переполненную новыми замыслами, планами, идеями.

Ираида Сергеевна широко известна как ветеран российской аранжировки, автор прекрасных книг, страстный пропагандист этого искусства среди взрослых и детей, специалистов и любителей. Но лишь друзья и самые близкие ученики за пределами Петербурга знают, какую огромную роль в жизни Мастера вот уже 40 лет играет ее дачный сад в Павловске, историческом пригороде нашей Северной Пальмиры. Для Утенко это неиссякаемый источник вдохновения и сил, творческая лаборатория цветовода-декоратора. Недаром свой юбилей в нашем журнале она решила отметить именно этой публикацией.

цветут многолетние астры, зеленеют на горках «альпийцы». Но вот появляется все больше и больше желто-оранжевых, пурпурных оттенков в соцветиях гелиопсиса, гелиениума, рудбекии. Листья лиан — амурского и девичьего винограда, лимонника, древогубца — покрываются пурпуром и желтизной. Розовеет бадан, магония становится темно-пурпурной с фиолетовым от-

ливом. В эту пору почему-то особенно остро ощущается соседство с одним из самых живописных дворцовых парков мира — Павловским.

Зимой на чистом снежном полотне, прикрывшем цветники, вырисовываются силуэты оголившихся кустарников, зелень хвойных. Кое-где видны сухие коричневые (специально оставленные) соцветия астильбы, седум гибридный. Еще долго искрятся на солнце у веранды летучки клематиса прямого, на декоративных решетках застыли черные гроздья девичьего винограда, стоит в пожелтевшей листве жасмин. Пришла пора и земле отдохнуть!

Всего в саду высажено 115 цветочных культур, 13 видов и разновидностей хвойных кустарников и деревьев, 6 — лиственных, 9 — лиан. Немало растений подарено известными садоводами и ботаниками Ленинграда-Петербурга, Москвы, Киева, Ростова, Прибалтики. Так, много лет у нас растут тис ягодный и туя шаровидная от И. Л. Заливского, сортовые сирени и многолетники от Л. Д. Шульгиной, редкая мини-спирея декумбес (высотой 25 см) и камнеломка пальчатая из коллекций А. П. Радищева и С. Д. Купальяна. А недавно страстная любительница цветов Г. Эвальд преподнесла нам чудную крохотную тую-бонсай. Мы бережно пестуем все эти растения и всегда тепло вспоминаем их дарителей («иных уж нет, а те далече...»).

Теперь следует рассказать об основных элементах планировки нашего сада. Вход расположен с затененной стороны участка. Главная дорожка выложена плитняком. Справа от нее идет каменистая рабатка для всевозможных ползучих и почвопокровных, которые красиво ниспадают на мочение.

Небольшой четко очерченный газон с хвойными кустарниками расположен слева от дорожки. По траве произвольно «разбросаны» крупные туфовые камни, у каждого из них весной мы высаживаем незабудки, а затем ярко-розовую бегонию грацилис.

Мощный садик — пример композиции непрерывного цветения. В центре — круглый мини-водоем (пленочный), обложенный крупным плитняком. На остальной части устроены небольшие карманы с растениями и камнями красивой формы. Через садик проходит извилистая каменистая дорожка. Растения здесь в основном низкорослые с акцентами из более крупных (гибридный лилейник, махровые калужницы и лапчатка, декоративнолиственный многолетник меум).

Небольшой рокарий (6 м²) разбит для коллекции молодил в сочетании с низкорослыми многолетниками. Среди них есть дороникум (высотой 10—15 см), ахиллея (15—25 см), горечавка, миниатюрные астильбы.

Розарий представляет собой квадратный насыпной участок с края из камня. Весной здесь цветут тюльпаны, летом — розы флорибунда на собственных корнях.

Большую часть сада занимают микс-бордеры из многолетников. Кроме того, мы создали несколько групповых компо-

зиций из низкорослых растений и камней, которые включаем в миксбордеры на первом плане. Например, армерия — ячмень гривастый; седум пурпурный — ясколка Биберштейна; колокольчик карпатский — седум Эверса; две разновидности яснотки — с белыми листьями и зелено-розовыми.

В последние годы стали добавлять в цветники некоторые овощные культуры с замечательной расцветкой или формой листьев. Очень советуем последовать нашему примеру. Так, на первом плане можно посеять морозостойкую петрушку курчавую с чудесной яркой зеленью, на втором — листовую свеклу (мангольд), пурпурно-красную с металлическим отливом, или ажурную декоративную капусту, лиловую и зеленую, шнитт-лук. А как восхитительны среди цветов листовые салаты нескольких колеров! При посеве в грунт они к середине лета вырастают до 70 см и смотрятся, точно восточные пагоды, минареты, живые пирамиды. Неповторимое зрелище — красиво, вкусно, полезно.

Из других фрагментов сада следует назвать коллекционный участок (нарциссы, лилии, многолетние астры, пряные травы); рассадную грядку многолетников, окантованную низким плетнем из прутьев.

Вдоль фасадного забора на насыпном участке с невысокой подпорной бутовой стеной и каменистыми ступенями, высажены кустарники, луковичные, летники и новый питомец — амарант хвостатый.

Украшением сада служат малые архитектурные формы: перголы, замыкающие главную дорожку, трельяжи, крытая беседка с каменистым полом, садовой мебелью и подвесными вазами. Заплетенные вьющимися растениями, эти строения вносят в атмосферу сада уют и помогают организовать пространство.

Стволы нескольких срезанных сухих деревьев превратились в вазы-цилиндры для настурций и других цветов.

Под хвойным деревом установлены передвижные цветочницы «Семейство птиц» из металлического прутка. На перилах крыльца вывешиваем плетеные изящные корзинки с цветущими бегониями.

Две садовые скамейки разместились на газоне (у калины Бульденеж) и на главной аллее. В теплые солнечные дни мы выносим шезлонги.

Наш сад посещают и дети, и взрослые, начинающие любители и опытные цветоводы, мастера аранжировки, художники, журналисты, зарубежные гости. Ежегодно здесь проводятся тематические экскурсии студентов Пушкинского агроуниверситета под руководством доцента З. А. Степановой. Участок несколько раз показывали по телевидению. Но это вовсе не значит, что мы стремимся к какому-либо парадному саду. И растения для аранжировки не загоняются под забор или в дальние углы. Мы выращиваем козлородник, декоративные подсолнухи, множество цветов и трав для сухих букетов.

Вкладывая огромный труд в каждый клочок земли, я и моя семья учились сами. Были ошибки, неожиданности, но соприкосновение с природой, цветами доставляло нам счастье, превращая труд в радость, добавляя бодрости и здоровья. Все садовые работы мы с Ларисой, моей дочерью, первой помощницей и последовательницей, выполняем своими руками. Мы взрастили сад, а он взрастил нас, воспитал вкус, помог мне стать художником-фитодизайнером. Впервые в 1957 г. я участвовала в осенней городской выставке цветов, показав коллекцию гладиолусов в 150 сортов



(в саду тогда их было 250, а сейчас значительно, значительно меньше). Тогда же, впервые в Ленинграде, я поставила в плоской вазе букет из миниатюрных цинний с однолетней гипсофиллой — «Первокласснице». Меня отметили дипломом I степени и эту первую высокую награду я помню и ценю поныне.

Идею показать композиции из сухих цветов, организовать выставку «Зимний букет» (1959 г.) также подсказал сад. Сейчас такие изделия украшают различные интерьеры, доступным искусством их создания увлекаются и дети, и взрослые.

Или еще пример — при рытье фундамента под дом мой муж нашел чудесный корень, который тут же назвал «голова оленя». Так появился первый экспонат выставки «Природа и фантазия», предложенной мною в 1963 г. и показанной в дружестве с архитекторами и любителями корневых пластинок в Ленинграде, Мурманске, Москве, Киеве, Харькове.

Работая много лет (до 1988 г.) художником-декоратором, аранжировщиком, педагогом, лектором, я всюду использовала цветы из своего сада в Павловске.

Конечно, нельзя сказать, что мы живем без проблем. В 1993 г. бесснежная зима с очень сильными продолжительными морозами погубила в петербургских садах почти все цветы. Вымерзли луковичные, многие виды лилий, ирисов, пионы, флоксы, розы, большинство гибридных клематисов, даже люпины, нивяник и примулы. У нас в саду также была большая гибель коллекций, но пуще всего мы горюем о потере нарциссов. Из 40 сортов живы только 5, теперь надо наши любимые цветы как-то восполнять!

Последняя работа (в соавторстве с дочерью) — книга для начинающих садоводов. Хотим ее назвать «Ваше хобби — цветоводство». Рукопись готова. Она будет нестандартна в изложении и рекомендациях. К сожалению, в Петербурге не нашлось издателя, может быть, после публикации этой статьи он появится в каком-нибудь другом городе России! И еще: имею маленькую слабость — я филателист, собираю коллекцию марок с цветами.

Итак, любая встреча с теми единомышленниками, кто искренне оценит и нашу увлеченность, и труд на земле, доставит нам праздник и в саду, и в доме, и в душе.

189623, Санкт-Петербург, Павловск П, Парковая д. № 4

На снимках — весна в саду Ираиды Сергеевны Утенко.



Для весеннего оформления Сочи

Единственный в России крупный курорт на Черном море — Сочи должен выглядеть великолепно в любое время года. При этом необходимо снизить затраты на озеленение, сделать по возможности так, чтобы сады и парки, улицы и скверы, территории санаториев и домов отдыха утопали в зелени и цветах, но уход за посадками был бы минимальным. Весеннее оформление Сочи в основном включает летники и оранжевые культуры, и очень небольшая роль отводится травянистым многолетникам, цветущим в весеннее время. А ведь многие из них сохраняют красивую листву и в зимнее время, и поэтому «работают» круглый год.

В Научно-исследовательском институте цветоводства и горного садоводства давно проводится работа по интродукции многолетников для их использования в цветочно-декоративном оформлении городов Черноморского побережья.

Из 240 изученных видов, форм и сортов отобраны наиболее перспективные для нашего региона. К растениям мартовского срока цветения относятся следующие.

Пупочник весенний (*Omphalodes verna*). Сем. бурачниковые. Растение высотой 13—18 см, листья зеленые, яйцевидно-продолговатые, цветки ярко-голубые, диаметром 1,2—1,6 см. Цветоносы разветвленные, облиственные, несут до 10—13 цветков, собранных в рыхлый завиток. Цветение начинается во второй половине марта и длится в течение 35—40 дней. Размножают делением куста, черенками, семенами. Используются в бордюрах, на каменистых горках, в природных композициях. Лучше растет и развивается в полутени.

Резуха альпийская (*Arabis alpina*), форма махровая. Сем. капустные. Растение высотой 20—25 см. Листья серебристые, густопушенные, сохраняющиеся зимой, длиной 3,5—4,5 см. Цветки белые, диаметром 2—2,5 см, собраны по 16—20 в кистевидное соцветие. Цветение обильное, начинается в конце марта — первых числах апреля и продолжается в течение 40—50 дней. Иногда зацветает повторно, но значительно слабее.

Р. кавказская (*A. caucasica*), форма розовая. От предыдущего вида отличается окраской околоцветника и немахровыми цветками. Растения размножают делением, чаще семенами и черенками.

Оба вида рекомендуется высаживать в бордюры, на каменистые горки, куртинами на газоне. Предпочтительнее солнечные светлые участки.

Обриета дельтовидная (*Aubrieta deltoidea*), форма пурпурная. Сем. капустные. Растение высотой до 17 см. Листья мелкие, овальные, с зазубренным краем, длиной 1—1,6 см. Все растение опушено. Цветки пурпурные, диаметром 1,2—1,7 см, собраны в рыхлое кистевидное соцветие. Цветение обильное, начинается во второй половине марта и продолжается в течение двух месяцев. Повторно цветет слабо.

О. дельтовидная, ф. фиолетовая. От предыдущего вида отличается окраской околоцветника.

Обриеты размножают черенками, семенами и делением. Рекомендуется высаживать в бордюры, рабатки, на каменистые горки, пятнами на газоне. Предпочтительнее открытые участки.



Фото В. Калбина.

Иберис вечнозеленый прекрасно смотрится на каменистой горке.

Иберис вечнозеленый (*Iberis sempervirens*). Сем. капустные. Растение высотой до 27 см. Листья темно-зеленые, линейно-ланцетные, длиной 2—3,5 см, сохраняются зимой. Цветки белые, некрупные. Соцветие плотное щитковидное, диаметром до 3,5 см, в нем насчитывается от 40 до 60 цветков. Цветение начинается в конце марта — первых числах апреля и продолжается в течение 45—50 дней. Растение размножают делением, черенками и семенами. Рекомендуется для бордюров, каменистых горок, прекрасно смотрится на газоне. Предпочтительнее солнечное местоположение.

В апреле цветут следующие виды.

Флокс шиловидный (*Phlox subulata*), форма розовая. Сем. синюховые. Растение высотой 13—16 см, стелющееся. Листья светло-серовато-зеленые, шиловидные, му-

Лучшее украшение альпинария - низкорослые флоксы: на переднем плане ф.растопыренный, на заднем - ф.шиловидный.



Фото Б.Шалабай.

товчатые, многочисленные, длиной 1,2—1,6 см, сохраняются зимой. Цветки розовые, диаметром 1,5—2,5 см, на побеге до 8 штук. Цветение обильное, начинается в апреле и продолжается в течение 35—45 дней. Повторно цветет слабо.

Ф. шиловидный, сорт 'Д. Вильсон'. От предыдущего отличается светло-лиловой окраской околоцветника.

Растения размножают делением и черенками. Рекомендуются для бордюров, каменистых горок. Переносят полутень, но лучше растут и развиваются на солнечных местах.

Ф. растопыренный (*Phlox divaricata*). Растение высотой 19—25 см. Листья темно-зеленые, продолговато-ланцетные, длиной 3—4 см, сохраняются зимой. Цветки светло-лиловые, диаметром 3—4 см. Стебли тонкие, прямые, облиственные, заканчиваются соцветием редкий щиток. На трехлетнем кустике их может быть до 120 штук. Цветение обильное, начинается в середине апреля и продолжается в течение 35—40 дней. Размножают делением и черенками. Для групповых посадок, рабаток. Предпочтительнее солнечное место.

Эригерон гибридный (*Erigeron* × *hybridus*). Сем. астровые. Растение высотой 16—20 см. Листья зеленые, линейно-ланцетные, длиной 5—6,5 см. Соцветие одиночное, диаметром около 3 см. Язычковые цветки светло-фиолетовые, трубчатые желтые. Цветение начинается во второй половине апреля и продолжается в течение месяца. Размножают делением, отводками и черенками. Рекомендуются для групповых посадок, каменистых горок и как почвопокровное. Лучше растет на светлых солнечных местах.

Ясколка Биберштейна (*Cerastium biebersteinii*). Сем. гвоздичные. Растение высотой 25—30 см, быстро разрастающееся. Листья продолговато-линейные, почти белые из-за густого опушения, длиной 3,5—4 см, сохраняются зимой. Цветки белые, диаметром около 3 см, собраны в рыхлый зонтик. Цветение начинается во второй

половине апреля и продолжается более месяца. Размножают делением, черенками и семенами. Для бордюров, миксбордеров, каменистых горок, можно посадить пятнами на газоне. Хорошо растет на открытых солнечных участках.

Гейхера кроваво-красная (*Heuchera sanguinea*). Сем. камнеломковые. Цветоносный стебель высотой до 80 см. Листья прикорневые, широкоовальные, зубчато-выемчатые, густоопушенные. Цветки красные, пятилепестные, мелкие, диаметром до 1 см, собраны в рыхлое метельчатое соцветие, насчитывающее до 112 цветков. На трехлетнем растении — до 34 цветоносов. Цветение начинается в конце апреля и продолжается почти два месяца. Размножают делением и семенами. Для бордюров, смешанных и групповых посадок.

В мае цветники могут украсить следующие виды.

Гвоздика перистая (*Dianthus plumarius*). Сем. гвоздичные. Растение высотой 15—20 см. Листья серо-зеленые, линейно-шиловидные, сохраняются зимой. Цветки розовые, диаметром до 4 см. Цветоносы слабо-разветвленные, облиственные, несут 2—3 цветка. Цветет обильно, начиная с первой декады мая в течение 2—3 недель. Повторное цветение слабое. Гвоздику размножают семенами и черенками. Высаживают группами на каменистых горках, в бордюры, на рабатки. Лучше растет и развивается на солнечных местах.

Горец чудесный (*Polygonum affine*). Сем. гречишные. Растение высотой 21—27 см, быстро разрастается, образуя кур-

Н а с н и м к а х: нарядная садовая композиция из ибериса вечнозеленого (на заднем плане) и флокса шиловидного;

элегантная гейхера очень хороша в бордюрах, ее можно высаживать и группами на газоне (справа).

тинки. Листья зеленые, овально-ланцетные, длиной 8—9 см. Мелкие цветки собраны в плотное колосовидное соцветие длиной 6—10 см. Околоцветник в начале цветения бело-розовый, к концу — розово-красный. Цветет дважды — с первой декады мая в течение 50—55 дней и в конце лета около месяца. Размножают делением куста, отводками и черенками. Рекомендуются высаживать группами, на каменистых горках, можно использовать как почвопокровное. Лучше растет на солнечных участках.

Астра альпийская (*Aster alpinus*), форма белая. Сем. астровые. Растение высотой до 20 см. Листья зеленые, длиной 8—13 см. Соцветия диаметром 4—5,5 см, язычковые цветки белые, трубчатые — желтые. Цветение начинается в первой половине мая и продолжается в течение 16—18 дней. Иногда цветет повторно в сентябре.

А. альпийская, форма светло-синяя. От предыдущей отличается светло-синей окраской язычковых цветков.

Астры размножают делением (ранней весной), семенами (осенью), иногда черенками. Рекомендуются высаживать в бордюры, альпинарии, группами на газоне. Лучше растут и развиваются на солнечных местах.

Зверобой олимпийский (*Hypericum olympicum*). Сем. зверобойные. Растение высотой 30—35 см. Листья сизо-зеленые, сидячие, продолговатые, цельнокрайные, длиной 1,5—2 см. Цветки золотисто-желтые, диаметром 3,5—4,5 см, ароматные, собраны в ползонтник. Цветет в течение 15—18 дней (первые бутоны открываются в конце мая), повторно в конце лета. Размножают делением, отводками, черенками. Рекомендуются для бордюров, рабаток, каменистых горок. Лучше растет на светлых солнечных местах.

В. БАБУНАШВИЛИ,
кандидат сельскохозяйственных наук

Сочи



Вересковый сад в ГБС.



Фото М.Александровой



Вереск 'Даркнесс'.

Вересковый сад

Продолжение. Начало см. в № 5, 6 за 1994 г. и в № 1 за 1995 г.

О культуре вересковых знали уже в середине XVIII в., сначала в Англии, позднее в Голландии, Бельгии и Германии. В настоящее время одна из самых больших коллекций в Европе собрана в г. Бад Цвишенан (Германия). Она насчитывает 270 сортов вереска и 80 — эрики.

Опираясь на рекомендации зарубежных ученых и собственный многолетний опыт выращивания дикорастущих представителей сем. Ericaceae в Москве, в конце июня 1994 г. на территории Главного ботанического сада мы заложили первую в России экспозицию «Вересковый сад». Коллекция,

полученная в дар от известного немецкого селекционера Петера Отто, включает 18 сортов вереска обыкновенного, 5 — эрики румяной и 2 — э. дарлиенской.

Смешав дерновую землю, кислый торф (из Карелии) и песок в различных пропорциях, мы получили рыхлые,

Вереск 'Раднор'.



Вереск 'Петер Паркес'.



дренированные почвенные смеси с показателем кислотности для вересков pH 4,35 (оптимум 4—5), для эрик — 5,8 (опт. 5,8—6,5).

Массовое цветение вересковых в ГБС продолжалось с I декады сентября до середины октября. У эрик сформировались цветочные почки, некоторые из них распустились в октябре, однако в полную силу они зацветут нынешней весной.

При посадке растения слегка заглубляли, затем обжимали землей.

Благодаря внесению удобрений мы рассчитываем за 3 года получить сомкнутый ковер, повысить устойчивость вересковых к морозам. При закладке сада вокруг растений рассыпали органо-минеральные смеси из расчета 50 г/м², минеральные — 25 г/м².

Вересковые можно высаживать весной (конец апреля — середина мая) и осенью (конец августа — середина октября). При сухой погоде необходимо обильно полить почву. В условиях Москвы растения следует защитить от резких ветров, лучше всего хвойными.

На 1 м² размещают 6—8 экземпляров сильнорастущих сортов (вереск 'Аллегрэ', эрика румяная 'Миретон Руби') либо 12—15 слабо растущих (вереск 'Дарк Стар', эрика дарлиенская 'Уайт Перфекшн').

Молодые однолетние растения из черенков или семян высаживают по схеме 12×12 или 15×15 см, двухлетние — 20×20 или 25×25 см (в зависимости от силы роста культуров).

Под вересковые отводят открытые солнечные места. В полутени цветки становятся блеклыми, а период декоративности значительно сокращается.

Подкормку молодых кустиков лучше проводить с середины апреля еженедельно 2 %-ным раствором азотсодержащих удобрений в количестве 5 л/м². После обрезки (середина мая — начало июня) в течение 2 недель лучше от подкормок воздержаться.

Благодаря обрезке растения омолаживаются, сильнее ветвятся. Правильнее укорачивать побеги на разную длину. Операцию начинают с ранних

сортов. В целом слишком поздняя обрезка уменьшает приросты и силу цветения.

Болезни и вредители на вересковых встречаются крайне редко. Однако при очень влажной погоде грибные инфекции могут поражать молодые побеги. В таких случаях необходима профилактическая обработка фундазолом. Конечно, среди этого семейства есть более и менее иммунные культивары (как самый устойчивый слывется сорт вереска 'Раднор').

Большинство растений, присланных в ГБС из Германии, выносливы в средней полосе. Но некоторым все же рекомендуется легкое укрытие лапником или листом на зиму (верески 'Даркнесс' и 'Дарк Стар', все сорта эрики дарлиенской). Особенно внимательно следует относиться к сеянцам и укоренившимся черенкам. Их не стоит высаживать в открытый грунт без предварительного закаливания.

Как размножить вересковые собственными силами? Для видов наиболее приемлемо семенное воспроизводство, для сортов практикуют различные способы вегетативного.

Деление куста проводят весной или осенью, в обоих случаях отмечается обильное побегообразование от корневой шейки.

При размножении отводками молодые растения отделяют от материнского через 1,5—2 года.

Для черенкования лучше брать однолетние верхушечные полуодревесневшие побеги (мягкие зеленые подвержены загниванию, а жесткие одревесневшие труднее образуют корни). В целом наиболее благоприятное время — с июня по сентябрь, но для каждого сорта есть свой оптимум. Теплолюбивые культивары лучше укоренять в отапливаемых парниках, где черенкование возможно в любое время, за исключением мая-июня.

Черенки (3—4 см) нарезают ножом или острыми ножницами со здоровых маточников. Необходимости в стимуляторах роста нет. Требуемые условия: высокая влажность воздуха, притенение при ярком солнце, температура почвы 10—12°, воздуха 8—10°. Обязательна профилактическая обработка ящиков и почвы крепким раствором

марганцовки (перманганата калия).

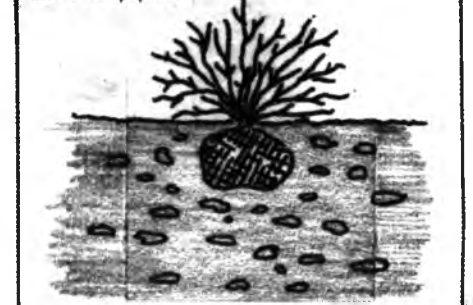
Посадка проводится на глубину 1—1,5 см по схеме 3×3 или 4×4 см. Субстрат состоит из кислого торфа и песка (5:1 или 7:1), сверху грядку присыпают песком. Период укоренения зависит от сорта и продолжается 3—6 недель. Культивары с зелеными листьями образуют корни быстрее, чем с желтыми.

Укоренившиеся черенки в первый месяц подкармливают 1 %-ным раствором азотсодержащих удобрений из расчета 5 л/м² раз в неделю, потом переходят на полное удобрение (2 %) в той же дозе. Закаливание проводят, снижая постепенно температуру на 4—6°.

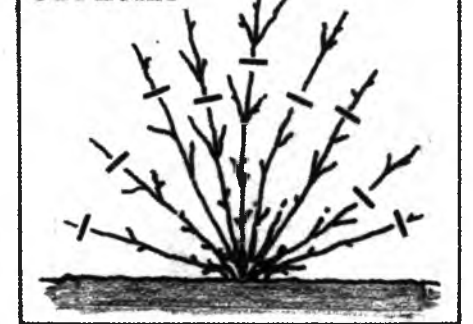
М. АЛЕКСАНДРОВА,
кандидат биологических наук

Главный ботанический сад РАН,
Москва

ПОСАДКА



ОБРЕЗКА



УКРЫТИЕ НА ЗИМУ



РАЗМНОЖЕНИЕ ОТВОДКАМИ



Декорации от Валентины



Фото В. Захарова.

сшибательные, без расчета на эпатаж публики или сенсацию среди флористов, они всякий раз отличались в моих глазах двумя особенностями: выдержанностью стиля и сценичностью.

Последнее качество ни в каких учебниках аранжировки не значится. Это скорее из области театра, где от работы художника-постановщика во многом зависит атмосфера спектакля. Так вот Валентины композиции всегда создают определенную атмосферу.

И когда прошлой весной я случайно увидела по ТВ церемонию вручения театральных призов «Хрустальная Турандот», то даже не сомневалась, что на сцене — «декорации от Валентины». Все пространство было сформировано колоннами и подиумами с классическими садовыми вазами, заполненными купами сирени. Голубая, лиловая, белая, она погружала зрителя в мир того русского театра начала века, который дал жизнь современному мировому искусству сцены. Бесчисленные реминисценции с какими-то давними спектаклями великих мастеров задавали благородный и романтический тон всей церемонии... В последние годы мы не раз работали вместе с Валентиной по организации цветочных выставок в Центральном Доме художника. Порой обсуждали по телефону, поближе к ночи, горячие новости из жизни флористов или ее очередную необычную работу. А вот поговорить с глазу на глаз, по душам все было недосуг. Но сиреневые волны «Хрустальной Турандот» не давали мне покоя до тех пор, пока не родилось это интервью. И вот мы сидим с Валентиной Петровной Сафроновой (для меня просто Вале́й) в ее небольшом цветочном салоне «Флорина» в ЦДА на Арбате и беседуем (с перерывом на очередной букет):

С творчеством Валентины Сафроновой, флориста ЦДА (Центрального Дома актера), я познакомилась впервые на достопамятной новогодней выставке 1991 г., организованной нашей редакцией с ленинградским объединением «Цветы». Собравшимся в Таврической дворцовой оранжерее мастерам было предложено «разыграть» две необычные по тем временам темы: «Рождество Христово» и «Возрождение Санкт-Петербурга». И среди множества прекрасных работ самыми неожиданными и необыкновенными для меня оказались сафроновские.

Ее «Благовещение» с включением расходящегося пучка переливающихся стеклянных лучей удивительно тонко и точно передавало избранный библейский сюжет. А блистательная «Слава Мариинского Театра» была сделана с абсолютным чувством стиля. И хотя Валентине тогда помогала напарница, ее руководящее начало не вызывало сомнений.

С тех пор я с особым интересом стала следить за аранжировками Сафроновой, отыскивая их на выставках самого разного направления — от классической икебаны до современного европейского авангарда. Не снос-

На снимках - В. Сафронова и ее работы.





— Ты никогда не рассказывала мне о своих истоках. Как и почему пришла в аранжировку? Сказались ли в этом некие фамильные традиции?

— Я родилась и выросла в семье военных. Дед был известным летчиком, генералом. И все кругом — авиаторы, даже мама. Тем не менее семья наша очень тяготела к искусству, каждый по-своему. Бабушка потрясающе вышивала, целые картины. И еще обожала цветы, привозила их отовсюду, выращивала дома и на даче. Отец отлично рисовал. В доме собирали книги по живописи. Под руководством отца я научилась сначала каллиграфическому почерку, да и рисовала охотно.

В старших классах я уже настолько увлеклась изобразительным искусством, что стала посещать студию скульпту-

ры и графики во Дворце пионеров. Одновременно «заболела» театром, вошла в актив школьников при ТЮЗе, бегала на все генеральные репетиции, обсуждения премьер.

Честно говоря, мечтала заниматься интерьерами, поступить в Строгановку, но... увидела, что мне далеко до многих абитуриентов.

— А может, стоило рискнуть?

— На меня очень давили домашние с пресловутой теорией «куска хлеба». Ведь профессия художника могла обернуться нищетой, то ли дело — инженер! В результате я выбрала экономический факультет МАДИ (хотя я рядом с домом). Заодно, уже тайком, поступила на подготовительные курсы Театрального художественно-технического училища.

После института работала в Мин-автоторе, потом в банке. Вышла замуж. Вроде бы, «все, как у людей». А творчества не хватало! Не мое все это было: финотчеты, справки, докладные записки.

И вот однажды иду по Суворовскому бульвару и вижу объявление: клуб «Сокол», курсы икебана. Почему-то вспомнила пленительные фантазии из цветов и трав в фильме «Романс о влюбленных» и книгу автора этих аранжировок Лены Саркисовой «Искусство букета». Все это вмиг соединилось в «страждущей душе» и подтолкнуло к дверям клуба. Я забыла только сказать Вам, что как раз в то время готовилась стать матерью.

— Ну и пришлось тогда отказаться от икебаны?

— Я пропустила лишь одно занятие — пока была в роддоме. А после «Сокола» сразу поступила на знаменитые курсы икебана в Доме природы на ул. Чайковского, в группу Г. А. Ивановой. Педагог она, как известно, строгий, даже жесткий, порой нетерпимый. Но это — Школа.

— Как же ты управлялась с грудным ребенком?

— Гуляла с колясочкой — собирала ветки... Кстати, в тот же период я прошла у Т. М. Клевенской курс комнатного цветоводства для интерьеров.

— А где состоялось твое боевое крещение?

— В доме-музее М. Н. Ермоловой. Его открывали после ремонта, и меня порекомендовали как «цветочницу». Вос-



созданием интерьеров занимались художники под руководством правнучки великой актрисы. А мне надо было придумать корзины, букеты, комнатное озеленение — так, как это было при жизни Марии Николаевны.

Господи, как же меня захватила новая деятельность! Все вечера и выходные просиживала в библиотеке, собирала по фотографиям, картинам, мемуарам малейшие сведения об интерьерах и растениях того времени. Составила было ассортимент, да пришлось его резко сократить: все окна и эркеры мемориальной квартиры выходили на северную сторону. Наконец на бумаге стали рождаться фасоны плетеных жардиньерок, подставок, корзин. Их сделали по моим эскизам в Кобяково. А крупномерные растения нашла в ботанических садах.

Мою работу признали удачной. И хотя из-за зимней аварии с теплоснабжением многие зеленые питомцы вскоре погибли и я их горько оплакивала, тогда уже окончательно поняла: по-старому больше жить не могу. Уволилась из банка и осталась «цветочницей» в музее.

— Откуда ты так хорошо знаешь тонкости выставочной работы в целом? Ведь на курсах аранжировки этому, увы, не учат.

— Начав новую жизнь, я стала активно участвовать в разных цветочных смотрях. Очевидно, удачно, поскольку вдруг меня пригласили в штат отдела зарубежных выставок Министерства мелiorации и водного хозяйства. Мы устраивали большие экспозиции по линии СЭВ, и там я прошла хорошую выучку, работая в контакте с архитекторами, художниками, конструкторами, специалистами по пропаганде отрасли.

— А были какие-то особо памятные выставки?

— Событием в моей жизни флориста стала поездка в Сайгон. Встреча с тропической экзотикой «на пленэре»: кроны, пальмы, цветущие пуансеттии в виде деревьев. А лотосы в воде! Это был шок.

Второй эмоциональный удар я получила на сайгонском базаре, где впервые в жизни увидела все мыслимые и немыслимые цветы одновременно, ввсех сезонов.

Наша экспозиция в Советском культурном центре имела большой успех среди местной публики. Вьетнамцам, привыкшим к миниатюрным икбанам, очень понравились мои огромные композиции, особенно фонтан из красных гладиолусов и гербер — символ дружбы обеих стран. В итоге меня пригласили осмотреть вьетнамский центр разведения орхидей и коллекцию бонсаи.

— Почему же ты осталась с такой интересной работой?

— Менялись времена, выставки застухали, многие деяния нашего министерства были справедливо осуждены общественностью. Я же, признаюсь, никогда не порывала с театральным миром. И ермоловский музей не забывала, и в свободное время оформляла вечера молодежной секции ЦДА. Еще в те времена я познакомилась с М. А. Эскиной, сыгравшей в моей жизни огромную роль — и как директор Дома актера, и как личность не-

обыкновенная. Когда она предложила перейти к ним на основную работу художником-декоратором, я не раздумывая, согласилась. Тот, кто «болен» театром, поймет меня.

С тех пор прошло 10 лет, и хотя меня приглашают на самые разные оформления — концертных залов, ресторанов, презентаций, выставок, — Дом актера превышает всего. Это святое.

— И в чем заключается твоя работа в ЦДА?

— В театральной жизни есть два больших события: открытие и закрытие сезона. И я всегда старалась вместе с художниками сцены превратить их в настоящие праздники. Например, открытие, которое бывает в сентябре, оформляла осенними декорациями с золотыми и багряными листьями, рябиной, хризантемами, последними георгинами и гладиолусами.

Еще одна давняя актерская традиция — справлять вместе старый Новый год. Прежде, когда мы «жили» на ул. Горького, там собиралось человек по 200, и каждому я готовила хоть маленькую бутоньерку.

— А цветы откуда?

— В те годы Дом актера шефствовал над знаменитым совхозом «Победа» в Клину, который возглавлял В. Я. Володин. Труженики совхоза приезжали к нам на концерты, торжества целым автобусом. И цветы всегда присылали бесплатно, самые лучшие. Сейчас такое уже невозможно, но я не порываю связи с хозяйством и охотно покупаю там растения.

— Скажи, а тот страшный пожар, что спалил наш любимый ЦДА на ул. Горького, при тебе случился?

— Пожар обрушился невыразимым горем не только на сотрудников, но и на всех людей театра в столице. Ведь там был их Дом.

Вы бы видели этот кошмар! Наутро мы бродили по рухнувшим балкам и стропилам, среди обгоревших стен, обугленного антиквариата, собирая по крохам «остатки прежней роскоши». И вот на этом пепелище я обнаруживаю свой искореженный холодильник, открываю — а клинские розы, как живые! Все смотрели на цветы, онемев, словно на святое чудо. И они стали для нас символом возрождения актерского дома.

Год мы кочевали, как цыгане, со своим скарбом по творческим домам Москвы, чествовали актеров-юбиляров, проводили вечера. Цветы я привозила с дачи. Помню А. Ширвиндт с М. Державиным давали интервью в обгоревшей гостиной ЦДА о необходимости возрождения театрального Дома, и я поставила композицию из своих нарциссов и листьев салата. Больше ничего не было.

— Но теперь у вас хорошее помещение на Арбате, и, будем надеяться, надолго. Снова проходят творческие вечера, интересные встречи. Вот как в таких случаях ты делаешь букеты для «бенефициантов»: на свой вкус или по их желанию?

— Если мне известны пристрастия «героя дня», то, конечно, стараюсь обязательно их учитывать. К примеру, предстоит встреча с модельером В. Зайцевым. А он любит только белые цветы, это его стиль, и я должна знать такие вещи.

Но вообще спрашивать творческих людей насчет цветов довольно рискованно, особенно мужчин.

— Почему такое разделение полов?

— Женщины, тем более актрисы, обычно знают толк в цветах, разбираются в них. А мужчины... Ну вот был у нас вечер Гр. Горина, зимой. А я возьми и спроси, что, мол, Вам нравится? «Ромашки», — говорит.

— Вышла из положения с ветвями хризантемами?

— С белой герберой. Но посоветовала себе умерять любопытство. Конечно, это шутка. А вообще в ЦДА работа особая. Очень важно не только знать конкретных людей искусства и их вкусы, а чувствовать и любить театр, увязывать цветочный декор с репертуаром. Например, оформление вечера артистов оперетты или классического балета — разные задачи. Я смотрю репетиции, проникаюсь сутью события.

— Я знаю, что за пределами ЦДА ты охотно работаешь и в командах флористов. Тебе не мешает при этом твоя индивидуальность или, напротив, чужой авторитет?

— Команда собирается обычно для выполнения особо крупных заказов. У нас уже сложился такой основной состав, где все хорошо понимают друг друга: В. Бермяков (Петербург). Н. Данилович (Минск), М. Абросимов (Москва), М. Тонконог (Сочи), иногда присоединяется Н. Агоп (Кишинев), кто-то еще. Уж Союза давно нет, а мы слетаемся по звонку немедленно. И не только ради денег. Заработок, скорее, дает нам возможность пообщаться, вместе потрудиться, что всегда обогащает и духовно, и профессионально.

Формального лидера среди нас нет, каждый вносит свою лепту. К примеру, оформляли мы презентацию Елисеевского гастронома на Тверской с открытием бюста его основателя Г. Г. Елисеева. Ирина Тиунова привезла интересные исторические снимки петербургского магазина той же фирмы, я изучила предварительно старинный альбом с прежними интерьерами заведения, Миша Тонконог доставил пальмы из Сочи, Володя Бермяков шикарно оформил знаменитые китайские вазы, Коля Данилович сотворил огромную корзину с фруктами и т. д. В общем, получилось все, как надо, — с купеческим размахом и стильно.

Той же командой мы работали в Кремле (60-летие Ю. Гагарина), на многочисленных презентациях в Центре международной торговли.

— И ты еще успеваешь преподавать?

— Вот уже 6-й год я веду занятия в своей «альма матер» на ул. Чайковского. Это очень дисциплинирует и обязывает. Вообще, мне нравится общаться с молодежью, передавать свой опыт, и не только москвичам. Одна или с другими мастерами, я уже побывала во Владивостоке, Барнауле, Кирове, Сочи, Краснодаре. Где участвовала в показательных выставках, где — в жюри местных праздников цветов, а где просто учила людей работать за прилавком. Это все — слабые нашей профессии, лучше которой на свете нет.

Беседу вела Т. ФРЕНКИНА

Петер Хесс в Москве



Фото В.Замараева.

Уроки известного швейцарского флориста и педагога Петера Хесса всегда вызывают большой интерес среди профессионалов. Прошедшей осенью мастер, прибывший по приглашению Московского отделения «Интерфлоры» (салон «Сюрприз»), провел занятия с двумя группами. Костяк учеников составили аранжировщики коммерческих фирм флора-бизнеса и цветочных салонов столицы, но были и приезжие из других городов.

Петер Хесс вместе со своей ассистенткой Мари-Элен Босон показали последние новинки европейского фитодизайна: стили «параван» (фото 1), «сэндвич», египетский (2) и др.

Во многих работах, которые выпол-

нялись под руководством Хесса, явно ощущались «природные веяния» с привлечением самого разнообразного растительного материала — веток, листьев, побегов лиан, ягод, яблок.

В то же время был показан оригинальный египетский стиль геометрического плоского букета или композиции (в двух измерениях).

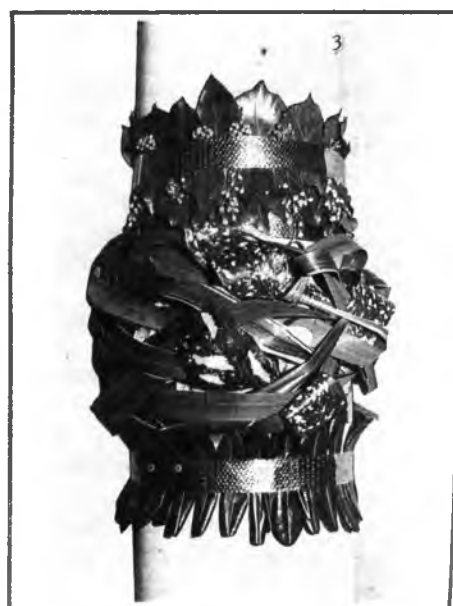
Необычно и очень элегантно выглядел декор колонн — в виде широких колец из глянцевых кожистых листьев и золотой окантовки (3).

Конечно, организация курсов такого уровня стоит нынче немалых денег и плата была достаточно высокой. Однако, к чести преподавателя, надо отметить, что свои уроки он вел в на-

пряженном ритме, с полной самоотдачей, без присутствия каких-либо посторонних лиц, наблюдателей и т. п.

Нам остается лишь поблагодарить Петера и «Сюрприз», что для редакции «Цветоводства» было сделано исключение и мы можем этим кратким репортажем хоть немного «просветить» свою читательскую аудиторию.

По последним сведениям, в Москве открывается постоянно действующая частная школа флористов под художественным руководством П. Хесса. В качестве педагогов будут привлечены лучшие отечественные мастера, которые пройдут методическое обучение в Швейцарии и Германии.



■ НУЖНЫ ЛИ ЭТИКЕТКИ?

Опрос общественного мнения, проведенный в Англии Ассоциацией потребителей, показал, что 31 % покупателей склонны приобрести растение в магазине только после того, как они познакомятся с рекламным текстом на информационной табличке или этикетке, прикрепленной к нему. Примерно 20 % заранее получают сведения о различных цветочных культурах из книг, а еще 20 % знают, что они хотят купить без всякой информации. И только 6 % советуются в магазине с продавцом или консультантом. Таким образом, те торговые предприятия, которые предлагают растения без этикеток, упускают одну треть возможных покупателей.

■ ЦВЕТЫ ДЛЯ РАССЕРЖЕННЫХ ЖЕНЩИН

Как сделать, чтобы в США продавалось больше срезанных цветов?

Оказывается, надо заставить женщин сердиться на своих мужей и любовников. Почти половина американских мужчин (около 44 %) покупают цветы, чтобы вернуть благосклонность невест, жен или подруг. И женщинам это нравится: 34 % из них считает, что цветы здорово помогают, когда мужчины просят прощения.

■ ДАТЧАНЕ ПРЕДПОЧИТАЮТ ГОРШЕЧНЫЕ

Средняя датская семья тратит ежегодно 32 доллара США на покупку горшечных растений и только 26 — на срезанные цветы. Ассортимент комнатных, выращиваемых цветочными фирмами Дании, самый широкий в мире, а растения — высочайшего качества. Поэтому не удивительно, что датчане, в отличие от остальных европейцев, предпочитают букетам в вазах цветы на окнах.

Агентство «МИР ЦВЕТОВ»
Информация
по цветочному бизнесу
Тел./факс: (095) 334-28-41

МЕЖДУНАРОДНАЯ ШКОЛА ФЛОРИСТОВ-ДИЗАЙНЕРОВ «НИКОЛЬ»

Цикл семинаров по основам европейской аранжировки.

Запись по тел.: (095) 326-2682; факс 433-6240.

Расписание занятий:
6 марта. Разнообразие свадебных букетов.

10 марта. Пасхальная флористика. Символика. Форм-работа к Пасхе.

13 марта. Символика во флористике.

17 марта. Структурные букеты и композиции.

3 апреля. Английская техника свадебного букета.

7 апреля. Транспарантные букеты (гнездо, шар, полушар).

26—28 апреля. Декор современного интерьера (ведут КРИСТА ПЕРЛИ и ИНДРЕК КАЭЛИ, Эстония).



«Юни-Дар»

— опт и мелкий опт —

Предлагает:

- декоративную ленту для цветочных композиций
- аранжировочные материалы и аксессуары для флористов
- различные виды упаковки для цветов (целлофан, пакеты, подарочная бумага различных размеров и расцветок)
- искусственную зелень.

Прямые поставки из Италии, Голландии, Польши.

Работаем по гибкой системе скидок.

Наш адрес: 109544, Москва, ул. Международная, д. 16, кв. 12 (метро «Площадь Ильича»).

Тел.: (095) 278-14-90. Факс: (095) 277-41-10.

САЛОН «СЮРПРИЗ- ИНТЕРФЛОРА»

Дорогие читательницы и читатели «Цветоводства», совсем юные, постарше и умудренные опытом! Спасибо за письма, которые мы получили от вас. Они нас согревали и говорили о том, что земля русская полна красивыми и добрыми людьми. Все, кто не получил от нас ответа, обязательно его получат. А теперь через журнал отвечаю на Ваши вопросы.

Центр Российской Интерфлоры и его Московское отделение уже действуют. Его членов объединяют общие интересы — обмен полезной информацией, централизованные оптовые поставки цветов, аксессуаров, сопутствующих товаров. Ведь сегодня вместе выживать легче.

Что же касается нашей школы аранжировки, то первый цикл занятий с ПЕТЕРОМ ХЕССОМ состоится 27—30 марта.

Справки по тел.:
(095) 229-45-55.

О наших дальнейших планах мы будем сообщать читателям через журнал.

Людмила АБРАСИМОВА,
генеральный директор

Организация реализует пакеты и лавсановую пленку для упаковки цветов, а также осуществляет доставку продукции.
443080, Самара, ул. Санфириковой, 95.
Тел.: (8462) 59-67-15, 22-29-94.

Предлагаю лавсановую пленку для упаковки срезанных цветов и покрытия теплиц.
600032, г. Владимир, а/я 21.

Упаковка для цветов — широкий ассортимент, разумные цены.
Телефон: (095) 307-60-62 (без выходных).

Золотое сияние форзиции



Фото А. Ростовцева.

Как только сойдет снег и начнет оживать природа, на голых безлистных побегах форзиции раскрываются золотистые цветки. Они словно светятся на фоне темных кустов и бурой земли, привлекая своим нектаром первых насекомых. На смену четырехлепестковым цветкам на изящно изогнутых дугообразных побегах распускаются ярко-зеленые листья. Они располагаются супротивно, то есть парами, и сохраняют сочный нетускнеющий цвет до осени. Перед листопадом кустарник становится темно-пурпурным и снова он приметен и декоративен.

В культуре форзиция распространена в Северной Америке и Западной Европе. Растет она в Крыму, на Украине, Кавказе, в Прибалтике, но, к сожалению, все еще редка в Москве и Санкт-Петербурге.

Свое название форзиция получила в честь английского садовода Форсайта, жившего в XVIII веке, поэтому иногда можно встретить и другое ее название — форсайтия.

Род форзиция (*Forsythia*) входит в семейство маслиновых (*Oleaceae*). Большинство видов в природе обитает в Восточной Азии — Китае, Корее и Японии.

Исключение составляет **ф. европейская** (*F. europaea*). Она произрастает в естественных условиях на открытых склонах гор Албании и считается

реликтом флоры третичного периода. Довольно декоративна узкая компактная крона ее 2—3-метрового куста. Крупные (до 7 см длиной) ярко-желтые колокольчатые цветки расположены на прямых побегах по 1—3 вместе. Листья яйцевидной формы. Кустарник зимостоек и выдерживает суровые морозы средней полосы России, может расти в Москве и Санкт-Петербурге, но все-таки пышнее цветет и лучше развивается в районах, расположенных южнее. Особенно благоприятен для этого вида климат Украины и Кавказа.

Более зимостойка **ф. яйцевидная**, или **овальная** (*F. ovata*), произрастающая в среднем поясе горных лесов Кореи. Весной на дугообразных ветвях распускаются одиночные золотисто-желтые широкооткрытые цветки диаметром 1,5 см. Листья яйцевидной или широкоовальной формы с округлым основанием, заостренной верхушкой и пильчатым краем. Этот красивый двухметровый кустарник хорошо переносит климатические условия центральных и северных районов Нечерноземья, хотя не исключено обмерзание отдельных побегов в холодные зимы.

Оригинальна по внешнему облику **ф. повислая** (*F. suspensa*), которую называют также пониклой, свисающей, висячей, родом из горных районов Ки-

тая. Свое название она получила благодаря длинным изогнутым ветвям, достигающим 2 м в длину. Часто они склоняются до самой земли и тогда могут укореняться верхушками. Такой способ естественного размножения называется «шагающими» отводками и описан М. Л. Ревой на основании наблюдений за этим растением на Украине в дендропарке «Софиевка» (1965). Здесь значительная площадь занята зарослями ф. повислой, от которой за 15 лет получили более 100 отводков.

Цветки у ф. повислой располагаются на побегах пучками по 2—6 штук. Они средней величины, длиной до 2,5 см, внутри венчика заметна оранжевая полоска. Осенью листья становятся желтыми или желто-фиолетовыми.

От основного вида получены сорта и формы, популярные в озеленении. Интенсивно-желтые цветки и желтопестрые листья у сорта 'Вариегата' ('*Variegata*'), светло-желтые цветки — у 'Паллида' ('*Pallida*'). Распространена на Украине высокодекоративная садовая форма Форчуна (*F. s. var. fortunei*), выделенная в Китае в 1906 г. У нее узкие нередко тройчатые листья, и темно-желтые цветки диаметром 3,5 см с отогнутыми или скрученными лепестками. Особенно интересна садовая форма Зибольда (*F. s. var.*

sieboldii) с тонкими стелющимися побегами, привезенная в Европу из Японии в 1883 г. Этот кустарник можно использовать для вертикального озеленения, направив ветви на опору. Лепестки его темно-желтых цветков слегка отогнуты назад. Ф. повислая применялась на Востоке в тибетской медицине.

В 1878 г. был получен и в дальнейшем широко распространен садовый гибрид *ф. промежуточная*, или *средняя* (*F. ×intermedia*), полученная на основе *ф. повислой* и *ф. зеленой* (*F. viridissima*). Это мощный кустарник, высотой до 3 м, с крупными листьями длиной 12 см. Он очень привлекателен и в цвету, и покрытый листвой. Ярко-желтые цветки скученно располагаются на побегах, а листья имеют всевозможные переходные формы от цельных до трехраздельных. Гибрид относительно морозостоек, но на зиму его побеги желательно укрывать.

Пожалуй, самое большое сортовое разнообразие можно найти именно у этой форзиции. Наряден сорт 'Спектабилис' ('Spectabilis'), полученный в 1906 г. Его ослепительно-желтые цветки, скученные по 5—6 штук, имеют от 4 до 6 лепестков и поражают обилием. Ранними сроками цветения и небольшим размером куста отличается сорт 'Примулина' ('Primulina'), введенный в культуру в 1912 г. Примечательны цветки этой форзиции, с волнистыми краями лепестков. Обильным цветением выделяется сорт 'Денсифлора' ('Densiflora'), выведенный в 1899 г. в Германии. Как почвопокровный можно выращивать культивар 'Арнольд Дворф' ('Arnold Dwarf'), выведенный с участием *ф. японской* в 1941 г. Его стелющиеся по земле ветви с зелено-желтыми цветками нередко укореняются.

Из Северного Китая попала в культуру

туру *ф. Джиральда* (*F. giraldina*). Она до сих пор считается редкой в культуре, но в Санкт-Петербурге выращивается с 1938 г., хорошо себя чувствует и под Москвой. Внешне этот вид очень сходен с *ф. европейской* и близок к ней по зимостойкости. В период цветения кустарник украшен светло-желтыми, как бы ажурными цветками диаметром 2 см с узкими лепестками. Листья темно-зеленые, длиной до 10 см и шириной 5 см.

Вышеназванные виды можно рекомендовать и для широкого разведения. Однако, выбирая место для посадки, следует помнить, что растения эти пришли к нам из более теплых регионов и многие из них нуждаются в укрытии на зиму. Иначе при сильных морозах повреждаются верхушки побегов и цветочные почки. Побеги форзиции хорошо растут и легко переносят обрезку. Северная граница распространения этих растений в культуре проходит по линии Брянск — Орел — Москва — Санкт-Петербург.

Все форзиции влаголюбивы и дают сильный прирост на удобренных садовых почвах, которые необходимо известковать (до 1 кг/м²). Для обильного цветения нужны открытые участки с достаточным освещением. Кусты сажают группами на газоне, на фоне деревьев или используют для декорирования склонов.

Форзиция устойчива к вредителям и болезням. Лишь изредка молодые побеги поражаются бактериозом, при котором они чернеют, а листья скручиваются и погибают. На корнях иногда бывают повреждения галловой нематодой. На побегах встречаются растительные клопы.

Форзицию можно размножать семенами и вегетативно. Семена созревают в растрескивающихся коробочках в октябре. Они мелкие, с крыловидным выростом, в культуре завязываются слабо. Причиной тому может быть гетеростилия, свойственная форзициям, а также некоторым примулам. Есть форзиции с короткостолбчатыми и длинностолбчатыми цветками. Хороший результат опыления получается при наличии обеих форм. Собранные семена хранят в пакете при комнатной температуре до весны. В середине марта их сеют в горшок или ящик с субстратом из песка, торфа, листовой земли (1:1:2). При комнатной температуре и умеренном поливе всходы появляются через 1,5 месяца. Семена форзиций, имеющие невысокую всхожесть (около 30 %), стратифицируют в течение 2—3 месяцев во влажном песке при 3—5 °С. Летом растения выносят в сад и помещают в полутени. К осени сеянцы образуют по 2—3 пары листьев и достигают высоты около 8 см, на 2—3-й год — до 1 м. На зиму их укрывают листом или лапником. Выращен-

ные из семян кусты зацветают на 4—5-й год.

В июне форзицию размножают зелеными черенками, которые нарезают из средней, упругой части побега. Черенок должен иметь только две пары листьев. У нижней полностью удаляют листовые пластинки. Для стимуляции корнеобразования применяют раствор гетероауксина (1 таблетка на 1 л воды), погружая в него основания черенков на 6—8 часов. Укореняют их в песке, в пленочной теплице, поддерживая постоянную влажность (выход составляет практически 100 %).

Таким же образом размножают форзицию одревесневшими черенками, которые заготавливают в конце зимы и хранят в прохладном влажном месте до весны.

Садовод может воспользоваться природной особенностью этого кустарника давать легко приживающиеся отводки. На побеге быстро образуются придаточные корни и втягивают его на 2—3 см в почву. От материнского растения отводок отделяют через год при помощи секатора. Пересаживать лучше осенью, не дожидаясь заморозков, на расстояние 1,5—2 м друг от друга.

Цветение форзиции может порадовать вас не только весной, но и зимой, так как кустарник легко поддается выгонке. Сотрудники отдела природной флоры Главного ботанического сада РАН наблюдали, что поставленные в теплую воду ветки форзиции зацветали через 10—14 дней в период с октября по апрель. В это время их регулярно следует опрыскивать теплой водой, а в сосуд с растениями добавит витамины PP и P (20 мг/л). Молдавские цветоводы рекомендуют питательный раствор, содержащий сахар (3 %), поваренную соль (0,02 %), хлористый калий (0,03 %), алюмокалиевые квасцы (0,08 %).

А. КУКЛИНА,

кандидат биологических наук

Главный ботанический сад
РАН, Москва

Цветет форзиция промежуточная.



Саженьцы **роз** новейших европейских срезочных сортов.

Заказы просим оформлять предварительно.

Оплата в любой форме.

Получение продукции на месте.

Латвия, LV-1084, Рига, ул. Фазану, 19.

А. Тураускис.

Тел. в Риге: (0132) 56-95-08 (после 19 часов).

Черный рябчик

Автор этих строк перед сном иногда заглядывает в какую-нибудь книгу, журнал или каталог с тайной надеждой обнаружить нечто необычное, ускользающее в дневном шуме и суете. Полу-сонный взгляд то выхватывает из текста слово, то останавливается на рисунке. Так, много лет тому назад, рука потянулась к шестому тому «Жизни растений». В шелестящем веере страниц вдруг мелькнуло что-то неожиданное. Стоп. Вот оно!

Черные цветки на небесно-голубом фоне. Подпись — рябчик камчатский (*Fritillaria samschatscensis*). На соседнем фото — тюльпаны. Вот бы и в своем саду увидеть их цветущими рядом! Если, конечно, рябчик окажется зимостойким и не капризным. Ах, мечты, мечты... Кабы все это было возможно, подумалось тогда, рябчик камчатский рос бы за каждым забором.

Прошло несколько лет, и неожиданно я стал обладателем трех небольших и более чем странных на вид луковиц. Как сажать, как ухаживать за ними — неизвестно. Оставалось представить себе Камчатку, где никогда не был. И все же в определенное им природой время раскрылись первые цветки.

Но случилось непредвиденное. Пакетик с луковицами первого урожая по недосмотру остался на крыльце дома, рассыпался и все было затоптано. Горсточка крошечных чешуек пополам с грязью, собранных с помощью веника, — все, что осталось тогда от красивой мечты.

Однако растение обладало поистине невероятной живучестью, да и агротехника, которая познавалась наощупь,

оказалась совсем простой. И на 3-й год рябчик зацвел. К сожалению, уход за сотнями сортов тюльпанов, нарциссов, гиацинтов и мелколуковичных, выращиваемых на продажу, бесконечные хозяйственные заботы почти не оставляли времени для работы с другими растениями. Планы, связанные с черным рябчиком, постепенно отодвигались все дальше и дальше, пока вновь не вмешался Случай. На сей раз в облике Миши Диева, хорошо знающего рябчики. Он заглянул на участок в разгар цветения бахромчатых тюльпанов, но внимание его приковал к себе наш новосел. По его мнению это оказалась очень интересная садовая форма, отличающаяся от дикого вида количеством цветков в соцветии (5—10 шт. вместо 1—2), большей высотой растения (до 60 см), а главное, бархатно-черной окраской околоцветника (в природных популяциях — пурпурно-коричневая).

Разговор заставил взглянуть на растение по-новому. Вспомнилась Голландия, где рябчики императорский и шахматный — неперенные спутники тюльпанов. Но р. камчатского не удалось увидеть там нигде — ни в Кёйкенхофе, ни даже на Флориаде-92. Интересно было, как отнесутся к такой новинке отечественные цветоводы? Когда же р. камчатский был впервые включен в наш каталог, спрос на него превзошел ожидания.

Этот вид произрастает в Японии, Восточной Сибири и Северной Америке. Впервые был описан в 1757 г. Луковицы его съедобны и употреблялись в пищу камчадалами и индейцами.



Рябчик камчатский в саду.

Зрелые, они достигают 4—5 см в диаметре. Их верхняя часть состоит из нескольких крупных зубчатых чешуй, а нижняя — из многочисленных мелких, поразительно напоминающих белые зерна риса. Луковицы не имеют контрактильных корней и располагаются очень близко к поверхности, однако даже на Аляске не повреждаются морозами. Детка образуется на концах горизонтальных столонов. Отделившиеся ризоподобные чешуйки выполняют роль детки. Для размножения рябчика годятся даже кусочки столонов, случайно обломившиеся при пересадке. Семенное размножение тоже вполне возможно, но в этом случае признаки культурного растения могут исчезнуть.

Что касается агротехники, то оказалось, что р. камчатский очень хорошо вписывается в цикл работ, обычный для тюльпанов и многих других луковичных культур.

Растение предпочитает рыхлые, влажные почвы, имеющие слабокислую или нейтральную реакцию, с добавлением листовой земли или торфа. Растет на солнечных местах и в полутени. В Подмоскowie цветет во второй половине мая. Листья желтеют в середине лета. С этого времени и по октябрь р. камчатский можно выкапывать и пересаживать.

У луковиц нет кроющих чешуй и их нежелательно подолгу держать в сухом помещении, на сквозняке и тем более на солнце. Хранить лучше пересыпав торфом или накрыв влажной тканью, а пересылать в полиэтиленовых пакетах. Сажать рябчик на глубину от 2



Фото В.Хондырева.

Краски весны.

до 10 см, в зависимости от размера луковицы. Столоны должны занимать горизонтальное положение, обламывать их не нужно. Уход такой же, как за тюльпанами. Но учитывая небольшую глубину посадки, рыхлить следует особенно осторожно. Луковицы можно не выкапывать по несколько лет. Болезней и вредителей на своих посадках рябчика не замечал.

Листья растения мутовчатые, ярко-зеленые. Над соцветием часто имеется

небольшой хохолок из листьев. Цветки с запахом уксусной кислоты, в момент роспуска опущены вниз, затем, постепенно поднимаясь, отходят в стороны. Завязи и семенные коробочки «смотрят» вверх. Засушенные, они хороши в зимних букетах.

Роскошные черные цветки становятся изюминкой в любой композиции. Это подтверждает и снимок р. камчатского в окружении поздних махровых и жонкилевидных нарциссов, бахром-

чатых тюльпанов, сортового ириса карликового, соцветий лука гигантского и зимостойких рододендронов московской селекции. Черный рябчик и в самом деле — прекрасное садовое растение для сурового русского климата.

В. ХОНДЫРЕВ

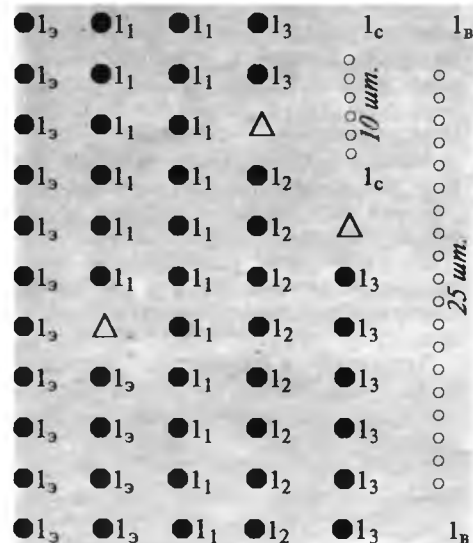
141230, Московская область, Пушкинский р-н, пос. Клязьма, 2-я Пушкинская Горка, 9

Практические советы любителю ТЮЛЬПАНОВ

Весовую детку высаживаю двухстрочными рядами (расстояние между строчками 5 см, между рядами 15 см), размещая ее в бороздках почти вплотную друг к другу, так как всхожесть составляет 60—70 %.

Каждому сорту лучше отводить отдельную грядку, но если посадочного материала немного, то сажаю несколько сортов подряд. В этом случае их можно разделить, например, с помощью чеснока, всхожесть которого

СХЕМА РАЗМЕЩЕНИЯ ТЮЛЬПАНОВ



Условные обозначения

● - луковицы

○ - детка

1 - один из выращиваемых сортов

1₃ - экстра

1₁ - I разбор

1₂ - II разбор

1₃ - III разбор

1_c - счетная детка

1_v - весовая детка

Δ - чеснок

близка к 100 %. Желательно разграничить и разборы, так будет проще при выкопке отсортировать плохо подросшие луковицы (см. схему).

План посадки сразу же заносу в рабочую тетрадь или журнал.

Осенью при промерзании почвы на глубину 1—2 см (в условиях Подмосковья примерно конец октября — начало ноября) гряды мульчирую торфом слоем 3—4 см. Такое укрытие не только препятствует растрескиванию почвы и повреждению корневой системы тюльпанов, оно способствует развитию более крепких цветоносов, крупных цветков и увеличению коэффициента размножения на 40—50 %. Весной торф с гряд не убираю, тогда быстрее оттаивает почва, лучше сохраняется влага и замедляется развитие сорняков.

Как только поверхностный слой почвы прогреется до плюс 4—5°, тюльпаны трогаются в рост, нередко появляясь почти из-под снега. В это время по всходам уже можно судить о перезимовке растений, степени пораженности болезнями и вредителями. Непоросшие луковицы выкапываю и уничтожаю. Ни в коем случае нельзя выбрасывать больные экземпляры в компостную яму. Здесь возбудители болезней иногда сохраняются в течение нескольких лет и затем могут быть занесены по всему участку.

Тюльпаны, у которых по мере роста появляются признаки болезни и аномального развития, также выкапываю и уничтожаю. Это наиболее простой и надежный способ предотвращения распространения заболеваний.

Сохранению растений здоровыми способствуют выпалывание сорняков и рыхление почвы. Последнее делаю каждый раз после полива или сильного дождя. Такой прием помогает сберечь влагу, улучшает воздухообмен и пре-

пятствует росту сорняков. Прополка без рыхления почвы менее эффективна. Сорняки следует выпалывать не только на грядах, но и рядом, так как многие из них служат убежищем и пищей насекомым — переносчикам болезней тюльпанов. В цветоводческих хозяйствах для борьбы с сорняками используют гербициды. Однако в любительском саду это нежелательно, к тому же их применение приводит к снижению веса крупных луковиц.

В период цветения проверяю сортовую чистоту тюльпанов. Случайно попавшие в посадку другие сорта либо пересаживаю, либо помечаю этикеткой. В это же время тщательно выбраковываю растения с признаками поражения вирусом пестролепестности.

Тюльпаны — быстрорастущая куль-

'Монте Карло' ('Monte Carlo')

Класс 2. Махровые Ранние. 1955. Оригинатор А. Нейсен.

Цветок махровый, серно-желтый, диаметром 9 см. Доли околоцветника не одинаковые по величине. Тычиночные нити и пыльники ярко-желтые. Высота растения 40 см. Цветет во второй декаде мая. Размножается хорошо. Обладает устойчивостью к вирусу пестролепестности. Рекомендуется для оформления и мартовской выгонки.



* Продолжение. Начало см. в 1, 1995 г.

тура и нуждаются в легкорастворимых удобрениях. Их корни способны усваивать питательные вещества лишь из близлежащего слоя почвы. Поэтому наиболее эффективна подкормка растениями удобрений. Различные авторы рекомендуют делать ее до 5 раз за сезон. Моя практика показывает, что многократность не дает значительного результата, зато увеличивает трудоемкость работ. Оптимальным считаю трехразовое внесение при выращивании срезочного материала и двухразовое — для мелких луковиц и детки, имеющих более короткий срок вегетации.

В каждую подкормку следует давать тюльпанам в среднем по 7—10 г/м² (по действующему веществу) азота (N), фосфора (P₂O₅), калия (K₂O).

Первый раз полное минеральное удобрение с микроэлементами целесообразно внести в сухом виде по снегу при появлении ростков. Увеличенная доза азота необходима для быстрорастущих в данный период листьев.

Вторую подкормку (полное минеральное удобрение) даю в виде раствора в период бутонизации. Фосфор и калий благоприятно воздействуют на формирование цветоноса.

Третью, также в виде раствора, привожу во время цветения или сразу

Нормы внесения удобрений
(г/м² по действующему веществу)

Подкормки	Азот (N)	Фосфор (P ₂ O ₅)	Калий (K ₂ O)
Первая	15	5	8
Вторая	10	5	8
Третья	5	5	8
Всего	30	15	24

'Миранда' ('Miranda')

Класс 11. Махровые Поздние. 1981.

Оригинатор Ван Генгт.

Цветок густо-махровый, ярко-красный, диаметром до 14 см. Дно черное с желтой окантовкой. Тычиночные нити темно-фиолетовые, пыльники светло-фиолетовые. Высота растения 50 см. Цветет в середине мая. Размножается хорошо. Очень эффектен в оформлении рабаток и клумб.

после него. Вегетация на этой стадии уже заканчивается, и долю азота нужно уменьшить.

В силу строения корневой системы тюльпанов, неспособной извлекать воду с глубины, важное значение приобретает поддержание оптимальной влажности почвы. Поливать начинаю за неделю до цветения. Периодичность зависит от погоды и состояния почвы. Необходимо помнить, что промачивать нужно слой земли на глубину залегания корней. При каждом поливе расходуется приблизительно от 2 до 5 ведер воды на один квадратный метр. При достаточной влажности почвы увеличивается длина цветоноса, формируются более крупные цветки, которые дольше сохраняются, быстрее нарастает масса луковиц и в них более интенсивно идет накопление питательных веществ. Поливать прекращаю через 3 недели после цветения.

Срезку тюльпанов обычно проводят в фазе окрашенных бутонов. Делают это рано утром или вечером. Ни в коем случае нельзя пользоваться одним ножом, не дезинфицируя его, во избежание переноса вируса пестролепестности с больных растений на здоровые. Опытные цветоводы имеют по несколько десятков ножей, заточенных с двух сторон. Каждым срезают только два цветка. Концы ножа закруглены, чтобы не ранить листья. Его легко изготовить из старого ножовочного полотна для металла. После использования инструмент дезинфицируют над пламенем газовой горелки или кипятят в течение нескольких минут. Цветок можно обламывать у основания, в этом случае вероятность переноса вируса невелика. При срезке на растении оставляют не менее двух листьев, иначе замещающая луковица будет мелкой.

Важное значение для выращивания посадочного материала имеет декапитация, или удаление головок распустившихся цветков. Цель операции — вызвать усиленное развитие детки и увеличение массы луковицы. Лучше всего цветки удалять через 3—4 дня после раскрытия бутона (в момент созревания пыльников), когда можно с уверенностью определить сортовую принадлежность тюльпана. Обычно декапитацию проводят у растений, полученных из мелких луковиц (III разбор и счетная детка). Целесообразна она и в том случае, когда нужно быстрее размножить ценный сорт. При этом вес гнезда увеличивается на 30—40 %. Удаленные головки убирают с участка и закапывают в почву на глубину не менее 50 см.

Продолжение следует.

Ю. ВИКУЛОВ

Москва

Наш уголок я уберу цветами...

Мода существует на все, в том числе и на цветы. Когда-то каждый уважающий себя мещанин выращивал на окне традиционную герань. «Цветком трущоб» называл ее классик соцреализма Максим Горький. В годы революции цветы стали непозволительной роскошью. «Не домой, не на суп, а к любимой в гости две морковинки несусь за зеленый хвостик», — откровенничал Маяковский.

А потом появился замечательный лозунг: «В каждую советскую семью — по растению!». Одно время сильно увлекались фикусами. Позднее квартиры стали напоминать джунгли — плющ и другие вьющиеся растения змеились по стенам, карабкались на шкафы, свисали с потолка.

Нынче многие увлеклись искусственными цветами, красивыми, но бездушными. Эта мода преходяща, а вот на живые цветы — существует всегда.

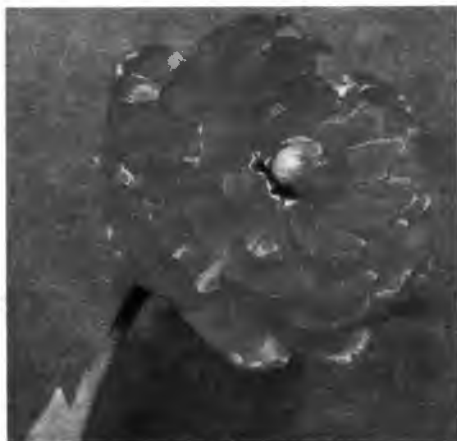
Редко в какой квартире не встретишь горшочек с кактусом, традесканцией или узамбарской фиалкой. Правда, считается, что цветы не в каждой семье приживаются: грешат на барабашек, отрицательное биополе или плохую ауру соседа. Все это ерунда! Просто за цветами надо уметь ухаживать. Что и доказал доктор Д. Г. Хессайон из Германии. Он лечит не людей, а растения. И не только лечит, но и замечательно их выращивает. Его многотомный труд «Все о растениях» начинается с элементарных правил ухода за комнатными цветами. Вот они: не заливай, дай отдохнуть, вовремя принимай спасательные меры, научись пересаживать, создай повышенную влажность.

В 1-й книге буквально все о домашних культурах: как увеличить коллекцию, словарь цветовода, болезни растений и т. д. А в следующих томах — «Все о цветущих кустарниках», «Все о саде», «Все о теплицах», «Все о клумбах», «Все об овощных культурах», «Все о плодовых деревьях и ягодных кустарниках», «Все об оформлении сада и участка». Вот это пособие для садовода!

Московское издательство «Аванта плюс» скоро, совсем скоро с благословения автора выпустит эти книги на русском языке.

Так что следите за нашими публикациями, мы обязательно сообщим о выходе в свет такого нужного и полезного издания.

А. ДРИГО



Первенец сибирской весны

□ Кто может остаться равнодушным при виде растений — провозвестников продолжения жизни, всеяющих радость и надежду в наши сердца? Вряд ли найдется такой человек, особенно среди цветоводов. Вот почему так любимы всеми примулы и крокусы, тюльпаны и нарциссы, пролески и мускари. Они как бы соревнуются — кто скорее порадует нас своим цветением.

Не всем известно, что пальма первенства здесь принадлежит кандыку сибирскому (*Erythronium sibiricum*), многолетнему луковичному растению семейства лилейных (*Liliaceae*). Иногда он в нетерпении, не дождавшись пока сойдет снег, пронзает его, как копьями, своими листьями, красноватыми от холода. Чуть отогрившись на солнце, они разворачиваются, открывая взору мраморный узор из темно-зеленых и бурых пятен и готовый распуститься бутон. Крупные, до 4 см длиной, лилово-розовые доли околоцветника, поначалу свернуты трубочкой. Вскоре они раскрываются, обнажая золотистые пыльники, вздрагивающие на длинных тычиночных нитях при малейшем дуновении ветерка.

Все растение очень изменчиво: через несколько дней листья станут светло-зелеными, лепестки отогнутся назад, как у цикламена, и в их окраске появятся сине-фиолетовые оттенки. По продолжительности цветения кандык выгодно отличается от крокусов и превосходит даже тюльпаны.

Это — прекрасное растение для альпийских гор и рокариев, оно оживит газон и будет превосходно смотреться в букете; даже зимой кандык может порадовать вас, так как поддается выгонке.

Красота — не единственное достоинство к. сибирского. Его луковицы, содержащие крахмал, сахар, биологически активные вещества, издавна используются в пищу коренным населением в сыром, вареном, сушеном виде. В народной медицине их употребляют как противоядие при отравлениях, стимулятор сердечной деятельности, половой активности, для улучшения работы желудочно-кишечного тракта, используют растение и как лечебное средство при эпилепсии.

Агротехника кандыка несложна. Луковицы зимуют в почве; пересаживают их через 4—5 лет, так как коэффициент размножения невелик и посадки долго не загущаются. Лучшее время для этого — период покоя (июль-август). Растения сажают на глубину 10—12 см в таком месте, которое летом было бы защищено от жарких солнечных лучей. При пере-

садке нельзя забывать, что луковицы кандыка не имеют кроющих чешуй, как у тюльпана, поэтому их необходимо беречь от подсыхания и не держать долго на открытом воздухе. Зимние морозы не страшны посадкам, если они засыпаны снегом, а при его отсутствии, листом, опилками или торфом. В последнем случае нельзя запаздывать весной со снятием укрытия.

Мне приходилось рассылать луковицы кандыка в разные концы России и за рубеж. Накопленный опыт говорит об его удивительной пластичности: он приживается в Крыму и Самарканде, Архангельске и Якутске, Владивостоке и Хабаровске, Вильнюсе и Бресте. Причем, не только смиряется с вынужденной сменой прописки, но и активно приспосабливается к новым условиям. Мои друзья цветоводы отмечали, что на второй год цветение обильнее, цветки крупнее. При этом обнаружилась интересная особенность: в южных регионах кандык зацветает почти одновременно с крокусами, а в северных — на 7—10 дней раньше. Кроме того, в более высоких широтах цветение продолжительней (например, в республике Коми — до месяца).

Жаль, что чудесный цветок еще редко встречается в садах.

634024, Томск-24, а/я 1088

Г. АНИСИМОВ

□ А вот что сообщил о своем опыте интродукции к. сибирского наш читатель из Кемеровской области Георгий Вячеславович Ск а к у и о в. Он не только много лет выращивал кандык в своем саду, но и занимался его селекцией, получил несколько форм, отличающихся от основного вида окраской, размером и формой лепестков.

«Поражает стойкость этого таежного цветка. Скованный ночным морозом, иногда достигающим 15 °С, он превращается в ледышку. Висит на побелевшем стебле безжизненный темный комочек, пронизанный алмазными нитями инея. Взошло солнце — и на наших глазах оживает мертвый цветок: тает иней, покрывая растение блестящими каплями влаги, размыкаются и поднимаются вверх лепестки. И вот уж тяжелый шмель прилетел поживиться лакомой пылью».

Сверххранное цветение кандыка объясняется особенностями его биологии. Глубоко в почве находится луковица, в которой еще летом начинает формироваться побег и цветочный бутон будущего года. Растет кандык и в течение



Фото Р. Воронова.

Кандык сибирский.

всей зимы, поскольку снежный покров достигает у нас толщины 2—4 м, и почва под ним не промерзает. Поэтому стоит обнажиться земле и становятся видны зеленовато-бурые миниатюрные «копья» туго скрученных листьев, между которыми скрыт до времени уже окрасившийся бутон. Достаточно пары солнечных дней, чтобы листья развернулись, а цветки раскрылись.

Обычный дикорастущий кандык можно размножать семенами, при этом цветение чаще всего наступает на 6—7-й год. Если свежесобранные семена высеять на грядки в июне-июле, то следующей весной появятся дружные всходы. Подсушенные семена быстро теряют жизнеспособность. Луковицы и детку для пересадки лучше всего выкапывать, когда пожелтеют листья (в наших краях это бывает в июне). Хранить или пересылать их следует в чуть влажном песке или мхе сфагнуме».

Предлагаем книгу "Лучшие ягодные растения в вашем саду".

В ней рассказывается о землянике, актинидии, жимолости, йоште, барбарисе, лимоннике, крыжовнике, крупноплодной клюкве, малине и др. (около 200 видов и сортов). Цена книги 13 тыс. рублей. Деньги высылать заранее почтовым переводом с четким указанием обратного адреса.

Адрес: 117588, Москва, а/я 11, Барматова А.В.

По вопросам оптовых закупок книги обращаться по тел. (095) 426-23-68. Оптовая цена - всего 4 тыс. руб.

Додекатеон (Dodecatheon), дряквенник.

Сем. первоцветные (Primulaceae). На снимке — д. обыкновенный (*D. meadia*). Родина — восточная часть Северной Америки, где его можно встретить на влажных обрывах, в лесах и прериях. Невысокое растение с прикорневой розеткой листьев, из центра которой в мае появляется безлистный побег до 30 см высотой, заканчивающийся соцветием из немногочисленных бледно-пурпурных цветков, напоминающих цикламен. Эфемероид. Размножают, главным образом, семенами, которые высевают сразу после сбора. Предпочитает плодородные, рыхлые, слегка влажные почвы. Используется в цветниках свободной планировки, возле водоемов.

В культуре известно 6 видов. В цветоводстве в основном используют д. обыкновенный.



Дороникум (Doronicum)

Сем. астровые (Asteraceae). На снимке — д. восточный (*D. orientale*). Родина — Кавказ, Средняя Европа, Балканы, Средиземноморье и Малая Азия. Встречается в среднем горном поясе. Стебель простой или маловетвистый высотой до 50 см. Листья очередные, сердцевидные, нижние собраны в розетку. Соцветия корзинки желтого цвета диаметром 7—9 см. Цветение наступает в мае и продолжается около месяца. Размножают семенами и делением куста в обычные для многолетников сроки. Рекомендуется для миксбордеров и крупных альпинариев. Около 30 видов родом из Европы и Азии. В культуре также известен д. ядовитый (*D. pardaliaches*) родом из Западной Европы.



Душица (Origanum)

Сем. губоцветные (Lamiaceae). На снимке — д. обыкновенная (*O. vulgare*). Ареал занимает практически всю Европу (кроме Севера), а в Азии продолжается вплоть до северо-запада Китая. Растет на холмах, травянистых солнечных склонах, лесных и степных лугах, поднимаясь в субальпийский пояс гор. Стебли приподнимающиеся, высотой до 50 см, с супротивно расположенными некрупными яйцевидными листьями. Мелкие пурпурно-розовые цветки собраны в щитковидную метелку. Цветет в июле — сентябре. Побеги и цветки издают аромат, за который душица ценилась еще в античные времена. Размножают семенами и вегетативно в обычные для многолетников сроки. Хорошо отзывается на присутствие в почве кальция. Компактные формы пригодны для альпинариев. Известно 8 видов, произрастающих в Европе, Азии и Северной Америке. В цветоводстве используется вышеуказанный вид и его клоны.





Зверобой (Hypericum)

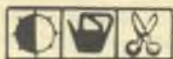
Сем. зверобойные (Clusiaceae). На снимке — з. чашечковидный (*H. calycinum*). В природе произрастает на Балканах и Восточном Средиземноморье. Невысокое (до 40 см) корневищное растение с довольно крупными ярко-желтыми цветками, до 8 см в диаметре. Цветет продолжительно, начиная с июля, иногда до сентября. Довольно выносливый вид, но предпочитает все же плодородные почвы. На зиму растения лучше слегка прикрывать. Размножают вегетативно в обычные для многолетников сроки. Рекомендуется для бордюров. Известно 200 видов. В культуре используют также з. многолистный (*H. polyphyllum*) родом с Балкан.



Золотарник (Solidago)

Сем. астровые (Asteraceae). На снимке — з. гибридный (*S. ×hybrida*), основным исходным видом для получения которого, вероятнее всего, послужил з. канадский (*S. canadensis*), растущий на склонах предгорий и речных террасах в восточной части Северной Америки. Корневищное растение с прямыми стеблями. Листья некрупные, ланцетные, расположены поочередно. Мелкие соцветия-корзинки ярко-желтого цвета собраны в метелку. Цветет продолжительно в августе-сентябре. Высота растения зависит от сорта и бывает от 20 до 180 см. К почвам неприхотлив. Быстро разрастается. Делят его каждые 2—3 года в обычные для многолетников сроки. Возможен и самосев, поэтому увядшие соцветия нужно своевременно удалять.

Известно около 120 видов родом из Америки, Европы и Азии. Для цветоводов представляет интерес солидастеп (*×Solidaster*) — садовый гибрид *Aster ptarmicoides* *× Solidago missouriensis*.



Зорька (Lychnis)

Сем. гвоздичные (Caryophyllaceae). На снимке — з. халцедонская (*L. chalcedonica*), «татарское мыло». Ареал простирается от центра и юга европейской части России на восток вплоть до Монголии. В природе предпочитает сыроватые лесные луга и опушки, заросли кустарника и овраги. Травянистое растение с прямыми стеблями высотой 80—100 см. Листья яйцевидно-ланцетные. Цветки ярко-красные, до 2,5 см в диаметре, собраны в головку. Цветет с июня в течение 40 дней. Размножают вегетативно и семенами в обычные для многолетников сроки. Рекомендуется для миксбордеров.

Известно около 50 видов, произрастающих в умеренной зоне Северного полушария. В культуре используется также невысокая (до 40 см) з. Хааге (*L. ×haageana*) с более крупными немногочисленными цветками различных оттенков оранжевого колера.



Наши соседи - птицы

Вот птицы — они не сеют, не жнут, а Отец Небесный питает их. Цветоводы могут отдать должное Небесному Отцу — многих птиц он питает злейшими врагами сада.

Если у нас еще порой преследуют жаб и давят жужелиц, то о пользе птиц слышаны все. Картина, где на одной чаше весов сидит синица, а другая вмещает гору съедаемых ею за день гусениц, стала хрестоматийной. Приведу еще один, не менее наглядный пример. За время выкармливания птенцов пара скворцов уничтожает такую массу насекомых, которая может целиком заполнить три стандартных (15×15×30 см) скворечника. Впрочем, скворцы охотно поедают и растительную пищу. В конце лета, когда они собираются в большие стаи, «снять» урожай с ягодных кустарников или вишен для них — минутное дело.

Не являясь в общепринятом смысле перелетными птицами, с выпадением снега откочевывают к югу или в города синицы. Но все же этих непосед можно встретить в наших садах круглый год. О смысленности синиц впервые заговорили в Англии, когда они научились расклеивать крышки на бутылках с молоком, которые молочники оставляют у дверей домов по утрам. Сначала сливками лакомилось несколько птиц, но потом этот опыт переняли почти все синицы Великобритании.

У нас изредка синицы добираются до вывешенного зимой за окно или оставленного на балконе сливочного масла или мяса. Подобно воронам, охотно кормятся они на падали. А в основном даже в это время года им приходится довольствоваться насекомыми, их личинками и яйцами, разыскивая вредителей в зимних убежищах. И если ваши 6 соток регулярно посещает пара неунывающих птичек, до 80 % садовых вредителей будет уничтожено.

Не менее полезны, чем синицы, поползни (они тоже зимуют у нас), зяблики, мухоловки, трясогузки. Даже воробьи выкармливают птенцов насекомыми.

Хочу сказать несколько слов о хищных птицах. Сейчас уже нет той ненависти, которая царила в отношении к ним лет 20 назад. О примете, что сыч во дворе не к добру, не помнят и наши бабушки. Но если цветовод заметит в своих владениях сокола пустельгу или домового сычика, скорее всего, он погонит их прочь. А зря. Если хищники и ловят птиц, то, главным образом, больных и ослабленных. Основная их добыча — грызуны, кузнечики, крупные саранчевые.

Как привлечь птиц в сады? Конечно, идеально — устроить живую изгородь вдоль забора из шиповника, боярышника, акании. В колючем густом кустарнике находят убежище и охотно селятся многие мелкие насекомоядные птицы. Если такой возможности нет, посадите кусты где-нибудь в дальнем углу сада. Хорошее дело — развешивать скворечники, дуплянки, но их на участке не должно быть слишком много. Большинство птиц не любят близкого соседства сородичей. Синичники, например, вешают не ближе 15 м друг от друга. При изготовлении домиков избегайте всяких изысков и излишеств. Доски должны быть нестроганы, крышку лучше сделать съемную и, главное, — никаких щелей. Вот, пожалуй, и все требования. Внутри гнездовья можно насыпать сухую торфяную крошку или древесную труху слоем 2 см. Домики вешают с небольшим наклоном в сторону летка, тогда повзрослевшим птенцам будет легче выбраться наружу. Если вы знаете розу ветров в вашей местности, повесьте домик так, чтобы в леток пореже задувал ветер.

Главный враг пернатых у нас, конечно, кошки. Если дуплянка легкодоступна, они охотно полакомятся яйцами или птенцами. Для защиты от кошек к дереву или шесту под домиком привязывают колючие ветки боярышника. Через такой «терновый венец» зверю не пробраться.

О кормушках для птиц тоже, кажется, известно все. Напомню только еще раз — ни в коем случае не подкармливайте пернатых соленым салом и не давайте им ржаной хлеб.

Но, конечно, птицы в саду — не всегда благо. О скворцах я уже говорил. Так же разбойничают, но главным образом, в одиночку, дрозды. А от ворон и вовсе спасу нет. Они выклеивают рассаду, повреждают взрослые растения. Интеллект этих птиц по отзыву блестящего исследователя элементарной рассудочной деятельности животных Л. Крушинского близок к высшим обезьянам. Их не обманешь чучелом в потрепанной шляпе. Для отпугива-

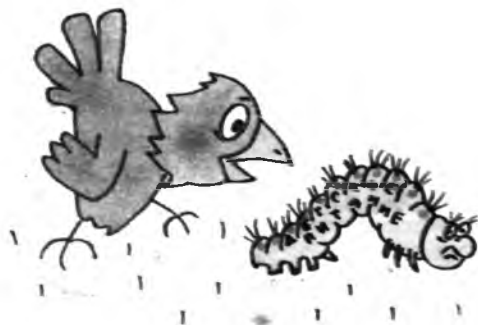


Рис. И. Овчинникова.

ния ворон в кронах деревьев развешивают ленты жесткой блестящей фольги, способные греметь на ветру. Испытанный способ, которым пользуются в Главном ботаническом саду РАН, — натягивание ниток между колышками, воткнутыми по краям гряды. Нити должны образовать довольно густую сеть (с ячейкой примерно 15—18 см). Известный знаток вредителей и болезней растений В. Корчагин советует укреплять на ветвях деревьев и разбрасывать на грядах разрезанный пополам лук-репку. Вроде нехитрая штука, а боятся ее вороны.

Главный ботанический сад РАН, Москва

И. ОВЧИННИКОВ



ИЩУ ПАРТНЕРОВ, желающих выращивать различные садовые цветочные культуры на срезку и имеющих участки в Подмоскowie по Белорусскому направлению.
Адрес: 121433, Москва, ул. Б. Филевская, д. 37, корп. 1, кв. 47. Елена Евгеньевна Абрамова.
Тел.: 146-4621

Пришельцы из Южной Африки

ДОРОТЕАНТУС И МЕЗЕМБРИАНТЕМУМ

Первое из этих растений было названо исследователем суккулентов Георгом Швантесом в честь его матери «цветком Доротеи» (anthos — по-гречески цветок).

Род доротеантус (*Dorotheanthus*) объединяет около 15 видов и относится к обширному семейству аизовых (*Aizoaceae*), большинство представителей которого произрастает в Южной и Юго-Восточной Африке. Это однолетние растения, чаще всего с сильно ветвящимися лежачими побегами. Яйцевидные, плоские или линейные листья, также как и стебель, покрыты блестящими сосочками. Многочисленные некрупные цветки имеют различную окраску, в том числе и двухцветную. Плод — многосемянная коробочка.

Д. маргаритковидный (*D. bellidiformis*, syn. *Mesembryanthemum bellidiformis*, *M. criniflorum*). Растение высотой около 10 см с лежачими побегами. Листья мясистые. Многочисленные, похожие на маргаритки, цветки белые, желтоватые, розовые, карминовые, фиолетовые. В центре — пучок темных тычинок, часто окруженный белым кольцом. Цветет с июля до заморозков.

Кроме этого вида, иногда выращивают **д. злаковидный** (*D. gramineus*, syn. *Mesembryanthemum gramineum*) и **д. глазковый** (*D. oculatus*) но они не так эффектны как **д. маргаритковидный**.

Семена сеют в середине марта в теплицах или дома в почвенную смесь с преобладанием песка. До появления всходов поддерживают температуру 12—15°C, затем (через 1—2 недели) ее снижают до 10° и ставят посевы на светлое место. Пикируют в небольшие торфяные горшочки в легкую почвенную смесь с большой долей песка. Сеянцы могут быстро загнить, поэтому поливают редко, осторожно. В открытый грунт высаживают, когда минует угроза заморозков (в средней полосе в начале июня), на расстоянии 10—15 см друг от друга.

Для доротеантуса отводят солнечное, теплое место. Почва подходит любая, но лучше малоплодородная, воздухопроницаемая, сухая. В сырое лето цветет слабо.

Растение очень привлекательно благодаря многочисленным ярким цветкам, закрывающимся в пасмурную погоду и на ночь. Высаживают большими группами, а также в бордюры. Доротеантус может, как ковром, покрыть от-

косы, очень подходит для участков, где отцвели весенние луковичные и клубнелуковичные (крокусы, видовые тюльпаны и др.). Выращивают и как горшечное растение (в одну емкость помещают 3—4 экземпляра).

В 1 г содержится 3000 семян, их всхожесть сохраняется 1—2 года.

Род мезембриантемум (*Mesembryanthemum*) также относится к семейству аизовых и объединяет 114 видов, большинство которых произрастает в Южной Африке. С греческого название переводится как полуденный цветок (*mesembrio* — полдень, *anthemos* — цветок), поскольку он открывается только в солнечную погоду около полудня. Это травянистые одно- или двулетники, листья которых покрыты блестящими сосочками, похожими на кристаллики льда, из-за чего растение называют хрустальной травой. Мелкие цветки по форме напоминают маргаритку. В декоративном садоводстве используется только один вид.

М. хрустальный (*M. crystallinum*, syn. *Cryophytum crystallinum*). В природе встречается в Юго-Восточной Африке, Средиземноморье, на Канарских островах. Это растение — галофит и растет на засоленных почвах. Стебли стелящиеся, густо ветвящиеся, мясистые, длиной 30—60 см, покрыты крупными, блестящими бородавковидными сосочками. Листья сочные, чаще очередные, волнистые, широкояйцевидные или лопатчатые. Цветки мелкие, пазушные, белые или красноватые, довольно невзрачные. Растение эффектно благодаря необычному хрустальному блеску «бородавок».



На снимке — гибридный доротеантус.

Выращивают из семян так же, как доротеантус.

Место для растений выбирают солнечное, теплое, с бедными солонцеватыми почвами. Не выносит переувлажнения.

Используют в бордюрах. Особенно хорошо сочетается с видами, обладающими серебристой листвой. Мезембриантемум выращивают на сухих откосах, в каменистых садах как ковровое. Запеченная с маслом зелень напоминает по вкусу шпинат и поэтому в пустынных районах растение культивируют как овощное.

Е. СЫТОВ,
кандидат сельскохозяйственных наук

Москва,
ВНИИССОК



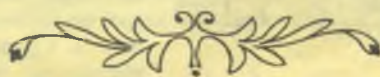
АОЗТ "Биофитум"

предлагает цветоводам-любителям комнатные растения: орхидеи, кодиеумы, папоротники, спатифиллюмы, антуриумы, филодендроны и другие (более 50 культур), мицелий грибов вешенка и шампиньон.

Реализация с мая по октябрь.

По запросам высылаем каталоги с подробным описанием растений и условиями выполнения заказа. Не забудьте вложить в письмо напечатанный конверт для ответа.

127349, Москва, а/я 22. АОЗТ "Биофитум".



Ароматы пряных трав

Ясменник душистый

Этому изящному тенелюбивому растению с мелкими белыми цветками нет равных по содержанию в надземных частях душистого вещества кумарина. Его запах особенно отчетлив, когда ясменник подсохнет. Аромат этот знаком всем с детства, ведь так пахнет хорошо высушенное сено, поскольку кумарина много в самом обычном его компоненте - душистом колоске.

Ясменник душистый (*Asperula odorata*) относится к семейству мареновых. У него тонкое ползучее корневище и прямые четырехгранные стебли высотой от 10 до 60 см. Листья темно-зеленые, по краям шероховатые из-за коротких щетинок, обратнотланцевые, длиной до 40 мм, шириной 10 мм, в мутовках по 6-10, у основания каждой - кольцо из коротких щетинок. Мелкие белые цветки с четырехчленным колокольчатым венчиком собраны в верхушечные соцветия. Плоды округлые, диаметром 3-4 мм, покрыты крючковатыми щетинками.

Растение широко распространено повсеместно в Европе, на Кавказе, в Западной и Восточной Сибири, на Дальнем Востоке. Растет в хвойных и смешанных лесах, но чаще всего в широколиственных - дубовых и буковых, всегда в тени, на влажной перегнойной почве. В различных природных популяциях содержание кумарина в ясменнике может быть неодинаковым. Я. душистый - реликт третичных широколиственных лесов.

В нашей стране в разных регионах это растение называют по-разному: смолка благовонная, лесной чай, душистая астера, жасминник. Последнее название указывает на сходство запаха с жасмином. Есть предположение, что название и произошло от латинского *jasminum* - жасмин.

В средневековой Европе еще в XIII веке из роз и засушенных стеблей ясменника делали гирлянды и венки, которыми украшали дома и церкви, что очень хорошо освежало воздух и давало ощущение прохлады. Позже появился обычай настаивать цветки этого растения на белом вине. В Германии их использовали в больших количествах для приготовления вкусного ароматного напитка, известного под названием "май-

транк" (майское питье). Приготавливали из ясменника и особый лесной чай. Для этих целей растение специально культивировали, особенно много плантаций было в окрестностях Эрфурта.

В западноевропейских странах свежая и сухая зелень ясменника применялась как приправа для салатов, сладких и овощных блюд, пудингов, ее использовали также для отдушки вин, ликеров, водок, чайных смесей и табака. В прошлом на Украине траву примешивали к дешевым сортам чая для аромата.

Растение исстари известно и как лекарственное, правда, в России высушенные надземные части ясменника, собранные во время цветения, применялись только в народной медицине. В них, помимо кумарина, содержатся дубильные вещества, горечи, небольшое количество эфирных масел, витамин С. Основное действие травы - мочегонное, потогонное, мягчительное и отхаркивающее. Применять ясменник как лекарственное средство надо с осторожностью, так как кумарин в больших дозах токсичен.

В кулинарии не используют мелко нарезанную зелень, как это делается обычно, а опускают ненадолго в готовые кушанья слегка привядшую траву, которую затем вынимают. В быту сухой ясменник используют для ароматизации белья и одежды. По некоторым сведениям запах растения отпугивает моль.

Я. душистый можно вырастить в саду, это прекрасная почвопокровная культура для затененных мест. На солнечных светлых местах он развивается плохо и постепенно выпадает. Для ясменника необходима рыхлая перегнойная почва с небольшим количеством глины.

Размножают растение вегетативным способом и семенами, которые нуждаются в стратификации. Лучше всего свежесобранные плодики посеять осенью, так как на следующий год всхожесть значительно падает. Гряды на зиму прикрывают мхом или листом, а весной укрытие снимают. Всходы появляются в апреле, они очень чувствительны к засухе, поэтому необходим регулярный полив. Не следует рыхлить землю в непосредственной близости от молодых растений, чтобы не повредить поверхностную корневую систему. Осенью молодые растения следует



снова укрыть (взрослые экземпляры этого не требуют). Ясменник зацветает на второй год после посева. Цветение длится, начиная с конца мая, в течение месяца. Семена созревают в августе.

Очень легко размножить растение отрезками корневищ. В подходящих условиях я. душистый быстро разрастается, образует плотный устойчивый покров и вытесняет сорняки.

С. КУРГАНСКАЯ

Главный ботанический сад РАН.
Москва

Стапелии на севере

То, что я сейчас скажу, все же не должно служить поводом для вашего возмущения.

Конечно, ни для кого не остался секретом тот печальный факт, что страна наша является по преимуществу северной, и большинство ее крупных городов расположено также на севере, если не на крайнем, то уж на среднем непременно. Однако, хотя люди произошли из благодатных тропиков и субтропиков, в морозные области переселились уже очень давно, так что у них имелось достаточно времени на выдумывание всевозможных приспособлений, смягчающих существование в суровом климате. Центральное отопление, электричество, ванная с теплым душем и магазины, заполненные бананами и шоколадом, как-то скрашивают огорчительную жизнь среди колючего снега и пронизывающего ветра.

Теперь представьте себе несчастное растение, попавшее из своих упоительных негритянских тропиков в страну вечных снегов, нет, не десять тысяч лет назад, как мы с вами, но только вчера или, в крайнем случае, полвека назад. Если вы правильно меня поняли, то речь пойдет именно об этом: как восполнить стапелиям утрату их исторической родины. Проще говоря, вы начинаете читать статью, посвященную вопросам культуры стапелий в условиях северной страны.

Безусловно, стапелии относятся к суккулентам. Сразу напрашивается очевидная параллель — кактусы. Казалось бы, очень похожие по природным условиям обитания растения, занимают почти тождественные экологические ниши, разве что только одни родом из Америки, другие — из Африки. Культура кактусов прекрасно и подробно разработана профессионалами и бесчисленной армией любителей-коллекционеров. Почему бы просто не использовать для стапелий опыт «старших братьев»? Конечно, можно. Но лишь отчасти. Пожалуй, среди выращиваемых «на манер кактусов» только самые неприхотливые виды стапелий почувствовали бы себя сносно и даже (может такое случиться) зацвели. Однако иные это привело бы в изрядное «смущение», а возможно, даже и к гибели.

Итак, в чем же тонкое различие между кактусами и суккулентами семейства ластовневых?

Прежде всего, стапелии — это трава, а кактусы, если можно так выразиться, — деревья и кустарники. Каждый ствол кактуса развивается в течение всей его жизни. Не таковы стапелии. Они растут дернинками, пример-

но как обычные в наших краях тимOFFеевка и пырей. Каждый «стебелек» их подобен одной травинке, дающей начало новому приросту, а затем стареющей и приходящей в упадок. Конечно, срок жизни одного побега стапелий гораздо больше года: быть может три, пять лет, а иногда и более. И все же они — трава, что и определяет подход к культуре этих прекрасных растений.

Стапелии — суккуленты быстрорастущие. За лето при правильном уходе один молодой экземпляр может увеличить свою «биомассу» вдвое, втрое и даже страшно сказать во сколько раз. При этом каждый побег имеет вполне ограниченный предел роста и двухлетний цикл развития, и все растение распространяется не ввысь, а вширь, то есть в прямом смысле слова, как трава. За редкими исключениями (я сейчас сознательно выпускаю особую группу ластовневых типа гудии, трихокаулона или гуернии пендула) цикл развития отдельного стебля стапелии выглядит следующим образом.

Первый год. Фаза укоренения черенка, фактически — ювенильная фаза. Активный рост стебля в длину, образование корней, закладка цветочных и вегетативных почек. Именно в первый год своей жизни побег стапелии способен к цветению. Иными словами, даже у самого крупного растения цветут все равно только молодые побеги. Стапелии живут, безусловно, «сегодняшним днем», как и положено всякой уважающей себя траве.

Второй год. Стадия вызревания побега, окончание роста в длину, остановка в развитии. Появляются боковые побеги. Прошлогодний побег превращается в «центральный фонд» растения. При необходимости он вновь способен к укоренению и образованию нового прироста. Однако вне ситуации «гормонального сдвига» уже больше не растет и новых вегетативных почек не образует.

Третий год. Стагнация. Верхушечная точка роста подсыхает, чешуйчатые рудиментарные листья обычно тоже затвердевают. Побег постепенно стареет, теряет зеленый цвет и усыхает до небольшого пенька, часто одревесневающего, однако очень редко отмирающего полностью. Благодаря этому, вся дернинка стапелии получает возможность сохранить единую сосудистую систему из нескольких десятков, а в природе — даже и сотен стеблей. Достоверности ради должен сказать, что упомянутая стагнация в жизни побега может продолжаться у разных видов и при разных условиях от



Фото В.Яковлева.

С.гибридная (сверху) и с. крупноцветковая - самые популярные виды.



Фото Р.Воронова.

одного до трех-четырех лет, пока стебель окончательно не достигнет «стадии пенька». Следует ли добавлять, что, чем старше становится побег, тем менее он пригоден к черенкованию и укоренению. Законы старения, если не ошибаюсь, универсальны для всех организмов.

Вот, в общих чертах, история развития каждого стебелька из стапелиевой дернинки. Совершенно естественно, что именно такое поведение диктует и свои требования к условиям выращивания и составу почвы.

Прежде всего, стапелии, как быстро развивающиеся растения, и питаются гораздо активнее. Они вовсе не боятся избытка азота и, даже более того, с удо-

вольствием принимают гумусную, жирную землю, именно такую, какую любую правоверный кактусист немедленно предаст анафеме. Некоторые виды в период вегетации даже не прочь побаловаться слабым коровячком — дело для безлистных суккулентов совершенно небывалое! Обычно для стапелий рекомендуется смесь из равных частей листовой земли, перегноя и крупнозернистого песка, не исключая обычных добавок, вроде древесного угля, ну, и, конечно, необходим дренаж, о котором еще придется сказать особо.

Богатые почвы Южной Африки представляют собой весьма соблазнительный «пример для подражания». Но, разумеется, нельзя и переборщить. И если самые крупные, активно растущие виды с удовольствием воспримут гумусную почву и даже, возможно, «съедят» ее за один сезон вегетации, то другие, более «скромные» и низкие стапелии, пирантусы или дуваллии безусловно следует держать на более легких почвах. Быть может стоит сохранить состав смеси, но увеличить количество песка и переместить перегной в нижнюю часть горшка, чтобы только самые длинные корни могли дотянуться до «жирного» слоя.

Нельзя забывать и другое золотое правило: чем больше в почве азота, тем больше нужно солнца и тепла: Азот должен быть усвоен стапелией прежде, чем настанет долгая, почти полярная зима. В противном случае растение окажется ослабленным перед зимовкой. Короче говоря, для чувствительных видов, как и везде, не может быть общих рецептов, но требуется лишь опыт и индивидуальный подход.

Как сказано выше, стапелии растут дернинками. Понятно, что и посуда для посадки должна соответствовать этому свойству растений: скорее широкая, чем глубокая, с запасом площади для распространения побегов в стороны. Впрочем, даже соблюдение таких условий не может спасти коллекционера от необходимости раз в два-три сезона безжалостно делить кустики. И я не оговорился — именно безжалостно. Любитель стапелий вынужден будет очень скоро открыть или же воспитать в себе способность при каждой пересадке расставаться с частью дернинки. В противном случае, если стапелия нормально развивается, она может лет через пять занять площадь в несколько квадратных метров. Поэтому при пересадке разросшейся стапелии необходимо отбраковывать чуть ли не большую ее часть. Только таким образом, не перенаселяя жилую площадь, можно получить полноценный и цветущий экземпляр. Ибо, повторюсь еще раз, только новый прирост способен ошеломить вас своими неожиданными цветками.

Еще одно отличие от кактусов. Стапелии почти не научились защищаться от солнца. Лишь очень немногие

виды из группы «грандифлора» имеют на поверхности своих ребер короткое, едва заметное опушение. Все прочие и вовсе пребывают голыми перед лицом палящего солнца. Именно поэтому у стапелий гораздо чаще, чем у кактусов, случаются ожоги: не только весенние, но и летние, и даже, представьте себе, осенние. Именно поэтому у стапелий во много раз больше устьиц на поверхности эпидермиса, что в солнечные дни значительно усиливает испарение. В жаркую погоду нельзя скупиться на полив: земля будет высыхать буквально на глазах, а сухая почва при палящем солнце довольно скоро приведет к перегреву, ожогам и неисчезающим рубцам на поверхности побегов. Но тем не менее, стапелии — суккуленты. Застой влаги отражается на них быстро и губительно. Вот почему так важен верхний и нижний дренаж, а также простые глиняные горшки и плоские, которые по мере сил испаряя влагу, исправляют наши огрехи и оплошности в обращении с водой.

И вот только теперь я собственно подхожу к основной теме: стапелии на севере. На их родине зима или, вернее сказать, сухой и ветреный сезон продолжается всего 2—3 месяца. Где-нибудь в Голландии или Франции зима длится не более 4—5 месяцев. Но что же мы видим у нас, на севере Европы и России? Больше полугода, а то и 8 месяцев тянется вынужденный период покоя у стапелий. И здесь кроется основная проблема культуры этих растений.

В отличие от кактусов у травянистых стапелий гораздо меньше способности к глубокой стагнации — зимнему покою. И если первые 3—4 месяца больших проблем вроде бы не возникает, то затем приходится явно лавировать между высыханием и загниванием отдельных побегов, а то и всего растения.

Начнем с того, что большинство стапелий в это время плохо переносят температуру ниже 6 °C и выше 10°. При холодной зимовке их вовсе не поливают, однако через два-три месяца побеги начинают сморщиваться и постепенно терять жизнеспособность. Одновременно падает иммунитет всего растения. Если в это время возобновить острый полив, возникает угроза подгнивания части корней, если повысить температуру — начинается хлорозный рост без солнца, уродующий растение и тоже грозящий быстрым загниванием. Конечно, у более устойчивых стапелий такие проблемы хотя и существуют, но не приносят им ощутимых потерь, однако, чувствительные виды каждую зиму неизбежно «умирают» в той или иной степени. И тогда жизнь этой странной травы зависит от соотношения между новым летним приростом и зимним «умиранием». Разумеется, побочные факторы, вроде болезни, вредителей или дурной погоды,

могут очень существенно сдвигать баланс. Сколько раз мне приходилось наблюдать в ботанических садах разных стран именно такие балансирующие на грани растения. А растерянный, но довольно равнодушный сотрудник оранжереи задавал мне по нескольку раз один и тот же вопрос: «поливать зимой или не поливать»? И как ему было объяснить, что вопрос скорее должен звучать так: «гнить зимой или же сохнуть?»

Однако, в самом деле, имеет ли подобная проблема разрешение? Конечно, имеет. Хотя и не абсолютное (как и везде, как и всегда).

Стапелии не умеют жить без солнца, без солнца они не растут и не цветут. За все время мне удалась лишь культура одной стапелии (да и то гибридной) при искусственном, правда, вполне интенсивном освещении. И вот, попадая на север, в условия длинных ночей и коротких дней, стапелия вынуждена существовать около восьми месяцев на голодном пайке, питаясь лишь накопленным за короткое лето. Конечно, не в наших силах задержать солнце или сделать короче зиму. Мы можем лишь осторожно повлиять на хрупкий баланс: свет — тьма, который у каждого вида растений свой собственный.

Да, конечно, сухая и холодная зимовка. Но для чувствительных видов (если они у вас есть) обязательно с постоянным искусственным освещением, причем до января — понемногу, и без повышения температуры. Дальше, в конце зимы и начале весны время подсветки следует постепенно продлевать, внимательно следя за состоянием растений. Возможно, какие-то из них необходимо 1—2 раза за это время осторожно полить, а другие и вовсе на месяц-другой раньше срока стимулировать к вегетации, не давая много тепла и влаги, но значительно усилив люминесцентное освещение. Трудно? Пожалуй. Но зато какими небывалыми красками, формами и ароматами отплатят вам «северные стапелии». Впрочем, об этом я уже довольно сказал в предыдущей статье...

Перечитал написанное и ужаснулся. Пожалуй, напрасно я так сильно напугал скромного северного читателя. Ведь на самом деле большинство видов стапелий, которые можно раздобыть в пределах нашей страны, совсем не так чувствительны. Они давно прижились и устоялись в наших суровых условиях, так сказать, «прошли естественный отбор». Однако в уже написанном я не стану менять ни слова. Ведь как бы там ни было, а стапелии действительно остаются особыми и неожиданными растениями, и только такой же особый и неожиданный человек захочет иметь их в своей северной жизни. И тогда, поверьте, даже я смогу ему искренне позавидовать.

Санкт-Петербург

Ю. ХАНИН

Синнингия по имени гloxсиния

Цветоводам

Сибири и Дальнего Востока!

Предлагаю посадочный материал ГЛАДИОЛУСОВ 200 сортов. По запросам высылаю каталог стоимостью 1100 руб. (предоплата) или 1500 руб. (наложенным платежом). Постоянным заказчикам каталог предоставляется бесплатно, предусмотрены скидки. 664081, Иркутск, а/я 20. Кашикова Ирина Николаевна.

Любителям СЕНПОЛИЙ — молодые укорененные розетки, в том числе миниатюрных сортов, а также КОЛУМНЕИ, ЭШИНАНТУСЫ и другие комнатные растения. Для получения каталога вкладывайте в письмо напечатанный конверт, оплаченный по современным почтовым тарифам. 127562, Москва, Алтуфьевское ш., д. 26 б, кв. 70. Ерохина Л. И.

Предлагаю черенки УЗАМБАРСКИХ ФИАЛОК (сенполий) и других комнатных растений. Не забудьте вложить в письмо напечатанный конверт для ответа. 664023, Иркутск, ул. Омурского, 35, кв. 42. Щербаков Андрей Валентинович.

150 новых срезочных сортов ГЕОРГИН зарубежной и отечественной селекции, разнообразных по форме и окраске. Минимальная стоимость заказа — 50 тыс. руб. Предлагаем каталог с описанием каждого сорта (2500 руб.). 141100, Московская обл., Щелково-7, ул. Широкая, 56. Королева Галина Алексеевна.

Семена устойчивых к вытаптыванию ГАЗОННЫХ ТРАВ для создания партерных, луговых, мавританских и обыкновенных (английских, швейцарских, канадских) газонов. Стоимость 100 г семян — 8 тыс. руб. (на 12 м²), без учета почтовых расходов. 105187, Москва, а/я 6. Петрова Т.

Семена ГАЗОННОЙ ТРАВЫ, устойчивой к вытаптыванию. Всхожесть сохраняется 5 лет. Цена 100 г семян (на 15 м²) — 6 тыс. руб. Саженьцы зимостойких декоративных форм ХВОЙНЫХ: можжевельников, туи (шаровидной, золотистой, колонновидной, зонтиковидной, желтеющей, пирамидальной, гребенчатой и др.). Стоимость одного растения — 12 тыс. руб. Посадочный материал ВЕЙГЕЛЫ, ФОРЗИЦИИ, ДЕЙЦИИ, ЧУБУШНИКОВ, АЙВЫ ЯПОНСКОЙ, МИНДАЛЯ МАХРОВОГО (1 растение — 6 тыс. руб.). Цены без учета расходов на пересылку. 140404, Московская обл., Коломна, а/я 36. Матвеев В.

Люди, не искушенные в цветоводстве, это растение запоминают сразу и надолго благодаря крупным колокольчатым цветкам самой разнообразной яркой окраски: розовой, малиновой, белой, желтой, фиолетовой, голубой, а то и «ситцевой» — в крапинку. Иногда по краю венчика проходит кайма, в последнее время появились махровые сорта. С весны и до осени радуют своим непрерывным цветением синнингии — представители сем. геснериевых (Gesneriaceae).

В начале XIX века синнингия была привезена из Бразилии в Европу В. Синнингом — садоводом Боннского университета. В культуре наиболее распространена с. гибридная (*Sinningia hybrida*), известная в цветоводческой практике как гloxсиния гибридная, и ее многочисленные сорта. Это растение имеет мало общего с настоящей гloxсинией, именуемой так в честь ботаника Глоксина. Обиходное же название нашей красавицы связано скорее с формой цветка, напоминающей колокольчик (*„die Glocke“* в переводе с немецкого — колокол). Настоящие гloxсинии имеют иное строение цветка и у них отсутствует клубень. Однако это название так и закрепилось за многочисленными гибридами синнингии с другими представителями геснериевых. Основная группа сортов была выведена в Германии.

Синнингия гибридная — многолетнее клубнекорневищное невысокое (до 20 см) травянистое растение с крупными (до 15 см) продолговато-овальными опушенными зелеными листьями на длинных черешках. Расположены они супротивно на невысоких сочных стеблях, отрастающих от клубня. Цветки размером до 10—12 см в диаметре, одиночные или в рыхлых соцветиях, на длинных или коротких цветоносах, колокольчатой формы. Цветение обильное. На одном растении одновременно распускается иногда до 20 цветков, а всего за сезон — 30—60, в зависимости от возраста синнингии и ухода за ней. Последний включает в себя ряд тонкостей, не зная которых, трудно получить крепкое, обильноцветущее растение.

Для нормального развития этой культуры в помещении необходимо поддерживать 20—22 °С днем и 17—18 °С ночью. Снижение ночной температуры до 16 °С и чередование ее с более высокой дневной вызывают раннее цветение. Относительная влажность воздуха должна быть не ниже 50 %.

Синнингия — растение длинного дня, поэтому осенью и ранней весной

можно использовать для досвечивания люминесцентные лампы, увеличивая «день» до 12—14 часов. Для этой культуры больше подходят южные или юго-восточные окна, на северных побеги плохо развиваются, а цветение бывает слабым. От прямых солнечных лучей растения следует слегка притенять, например, затягивая окно марлей. Чтобы продлить цветение, с южного окна горшки лучше перенести на западное.

Летом синнингию увлажняют умеренно, обязательно давая подсохнуть земляному кому после полива. В постоянно мокрой почве клубни и корни могут загнить. Особенно это опасно в холодную погоду.

Поливают очень осторожно, вокруг клубня, чтобы вода не попадала на листья, точки роста и бутоны (иначе солнечные лучи нередко вызывают ожоги) и не опрыскивают. Для увеличения влажности воздуха рядом с горшками можно поставить плоскую посуду с водой. Эти растения любят свежий воздух, но без сквозняков и резкого притока холода из форточки. Запылившиеся листья изредка моют водой, обсушивая их потом в ванной комнате.

В период роста синнингии подкармливают органическими удобрениями один раз в 14—15 дней. Обычно используют настой коровяка, разведенный в 10 раз, или птичьего помета (1:25). В период бутонизации желательна подкормка суперфосфатом и фосфорнокислым калием (по 1 г/л воды) или комплексным удобрением с микроэлементами типа «Родничок» согласно инструкции.

Синнингия нуждается в периоде покоя. Осенью после цветения надземная часть постепенно отмирает. Полив в это время сокращают до 1—2 раз в неделю. Увядшие побеги удаляют, оставляя пенек не более 2—3 см. Горшок с клубнем убирают на хранение в сухое, темное и прохладное место с температурой 12—14 °С. Если растений несколько, клубневидные корневища можно вынуть из горшков и уложить в ящик с песком, мхом или опилками. Период покоя длится 3—4 месяца. Чтобы растения не засохли, 1—2 раза в месяц субстрат следует слегка увлажнять.

В январе-феврале, с началом роста клубни сажают в 9—15-сантиметровые горшки (в зависимости от возраста растений). На дне обязательно делают дренаж, используя битый кирпич, керамзит или гальку, укладывая их слоем в несколько сантиметров. Субстрат составляют из огородной и

лиственной земли, торфа, песка и перегноя (2:2:1:1). Клубень сажают во влажную землю, заглубив на $\frac{2}{3}$, и не поливают. По мере роста надземной части землю подсыпают.

Пересаженное растение поливают очень осторожно, по краю горшка. В это время особенно опасна сырость — она часто вызывает загнивание еще слабой корневой системы.

Синнингии хорошо размножаются вегетативно (делением клубня, стеблевыми и листовыми черенками, цветоносами), а также семенами. Если клубень большой, с многочисленными глазками, его можно разрезать на 2—3 части и, присыпав раневую поверхность толченым древесным углем, посадить деленки в горшки.

Бывает, что от взрослого клубня отрастает до 20 побегов. Тогда оставляют 1—2 самых крепких, а остальные, по мере появления, отделяют и укореняют в воде или смеси торфа с песком в равных частях. Если это сделать весной, то побеги зацветают в то же лето.

Чтобы размножить синнингию листовым черенком, острым ножом или лезвием срезают лист 3—4-месячного возраста с черешком длиной 2—3 см. Его сажают в смесь торфа и песка, предварительно полив субстрат слабым раствором перманганата калия (марганцовки) для дезинфекции. Целесообразно на несколько дней для поддержания высокой влажности воздуха закрыть черенок банкой или полиэтиленовой пленкой. Можно укоренять его в отстоявшейся, но не кипяченой воде, добавив туда кристаллик марганцовки.

Через 2—3 недели появляются корни, а еще через месяц у основания черешка показываются детки. Бывает, что укоренившись, лист сам начинает расти. Тогда, чтобы ускорить появление молодого растения, нужно удалить примерно $\frac{1}{3}$ листовых пластинок. Иногда детки не образуются до следующей весны. В этом случае черенок не стоит беспокоить, из каллуса на конце черешка постепенно разовьется клубень. Чем он будет крупнее, тем крепче получится будущее растение.

Существует еще способ размножения синнингии цветоносами, которые срезают с распустившимися цветками. Их удаляют, а цветоносы ставят в воду так, чтобы нижний конец был погружен в нее на 1 см. Через месяц образуются корни и начинает расти клубенок. В это время черенок можно посадить в легкую почву из равных частей листовой земли, торфа и песка. Еще через месяц появляются листья. Молодое растение не убирают на покой, лишь сокращают полив и держат его в более прохладном месте, а весной выставляют на южное окно. Так возобновляют редкие, неустойчивые сорта, при других способах размно-

жения не повторяющие точно родительских свойств.

Можно размножить синнингию и семенами. Это не слишком сложно, хотя в домашних условиях требует терпения. Чтобы получить семена, мягкой кисточкой пыльцу переносят с тычинок на пестик раскрывшегося цветка. Опыление лучше проводить утром, а на следующий день повторить его. Интересные сеянцы получаются от скрещивания синнингий разных сортов.

Приблизительно через 1,5 месяца после опыления созревают плоды-коробочки с очень мелкими семенами.

Чтобы иметь цветущие растения все лето, семена высевают несколько раз с ноября по апрель в продезинфицированные плошки. На дно насыпают довольно толстый слой битого кирпича и крупнозернистого песка, а сверху на 2 см хорошо просеянную и пропаренную легкую смесь из листовой земли, торфа и песка в равных частях. Субстрат должен быть рыхлым, воздухопроницаемым. Семена высевают на его выровненную поверхность, не заделывая, и поливают в поддон. Можно сеять по снегу, тонким слоем уложенному на поверхность субстрата. При таком способе семена равномерно распределяют по поверхности. После таяния снега они слегка втягиваются в почву, что в дальнейшем способствует лучшему развитию корней. Посев сверху прикрывают стеклом или полиэтиленовой пленкой и ставят в теплое (22—24°) место. Желательно, чтобы почва подогревалась снизу, тогда семена не загнивают и быстрее прорастают. Необходимо 2—3 раза в день посевам проветривать. Через 2 недели появляются всходы, после чего стекло можно сдвинуть или снять совсем.

Как только разовьется первый настоящий лист, сеянцы пикируют, рассаживая по схеме 2×2 см, и несколько дней держат под прозрачной пленкой при 18—20°.

От яркого солнечного света молодые растения слегка притеняют. Иногда листья поднимаются вверх — это признак повышенной температуры или недостатка света. Через 3—4 недели, после смыкания листьев у соседних сеянцев, их пикируют второй раз (5×5 см), стараясь высаживать с комочком земли. Новый субстрат должен быть более питательным: торф, дерновая и листовая земля, перегной (3:2:2:

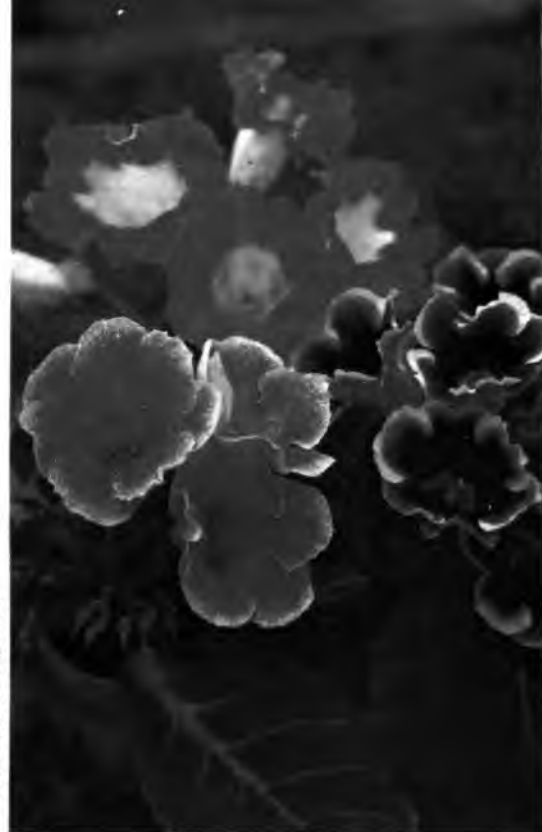


Фото К. Светозарского.

Сорта синнингии гибридной.

:1) с добавлением на 1 кг смеси 1 г нитрафоски. Сеянцы осторожно поливают и слегка опрыскивают. Один раз в 2 недели молодые растения можно подкормить слабым настоем коровяка.

Через 4 месяца после посева синнингии рассаживают в 9—11-сантиметровые горшки. Для лучшего роста и развития их еженедельно подкармливают раствором полного минерального удобрения (0,2 %), желательно в утренние часы. Сеянцы зимнего посева обязательно досвечивают люминесцентными лампами, доводя длину дня до 12—14 часов. При правильном уходе молодые растения зацветают через 7—8 месяцев.

Существует большое количество сортов синнингий. К сожалению, в цветочных магазинах их разнообразие невелико, а редкие сорта можно найти только у любителей. Вот почему обращаюсь ко всем, кто выращивает эти замечательные растения, с просьбой поделиться посадочным материалом или обменять на сорта из моей коллекции.

А. РЕВИЯ

161087, Вологодская область,
п. Макарово, д. 2, кв. 59

Центр фитодизайна и народного творчества "Адонис"

Обучаем искусству аранжировки цветов талантливых (и не очень), терпеливых и трудолюбивых, сегодняшних и будущих руководителей салонов цветов и их сотрудников, а также отъезжающих за границу.

252052, Украина, Киев, ул. Артема, 25. Тел.: (044) 212-11-66.



Фиалки из Ганновера



Моя мечта — съездить в Германию, в Ганновер, где находится одна из крупнейших в Европе фирм по производству сенполий, зрела давно. Отчасти этому способствовала история появления фиалки на европейском континенте. В 1993 г. именно в Ганновере проходило празднование 100-летия узамбарской фиалки. Одной из самых красивых на празднике была экс-

Миди-сенполия 'Минни' ('Minnie') из серии Баллет.

В 1892 г. немецкий губернатор Адальберт фон Сен-Поль, гуляя по своим плантациям в Восточной Африке, обнаружил совершенно незнакомые, восхитившие его растения. Как позднее выяснилось, он встретил два вида сенполий - с. фиалкоцветную (*Saintpaulia ionantha*), которую считают "праматерью" культурных узамбарских фиалок, и с. неясную (*S. confusa*). Семена или растения (точно не установлено) Адальберт переправил своему отцу в Силезию (Германия). Ульрих фон Сен-Поль был истинным любителем цветов, страстным поклонником орхидей. Его сад и замок украшали редчайшие виды, привезенные им из путешествий. Когда зацвели первые фиалки, он пришел в восторг от этого чуда. Несколько экземпляров барон послал своему другу Герману Вендланду, директору Королевского ботанического сада в Ганновере. Именно он назвал эти растения в честь отца и сына Сен-Полей-сенполиями. И вот уже в 1893 г., впервые показанные на международной выставке в Бельгии, сенполии вызвали всеобщее восхищение.

позиция фирмы Арнольда Фишера. В августе 1994 г. я приехала в Ганновер и оказалась первой русской, посетившей это предприятие. Семья Фишеров — он сам, его жена Ева и старшая дочь Кристина (нынешняя глава фирмы) — извинившись, что пока не знают русского языка, показали многочисленные теплицы, под которыми занято чуть менее 10 тыс. м².

Хозяйство было основано еще в 1932 г., сначала для выращивания овощей, а затем — декоративных расте-



Арнольд Фишер и его сенполии.



ний. С 1980 г. узамбарские фиалки становятся основной культурой. В последние годы фирма специализируется на селекции и выращивании молодых растений, полученных вегетативным путем. Сегодня она является одним из крупнейших поставщиков этой продукции на мировой рынок, хотя работает на предприятии всего 25 человек. Поскольку фирма производит молодые растения, около 5000 м² отведено под маточники и посаженные в пенопластовые кюветы листовые черенки. С маточников в течение года 5—6 раз снимают листья, после чего растения просто выбрасывают.

Для посадки используют молодые листья небольшого размера. Как считает А. Фишер, у таких черенков значительный запас жизненных сил, они активно растут сами и производят потомство, а старые свои ресурсы уже исчерпали. От одного листа обычно получают 2—4 детки. Их высаживают в отдельные теплицы, которые занимают около 2000 м². Средняя температура воздуха здесь около 21 °С (ночная 19°, дневная 23°), субстрата несколько выше.

Через 4—5 недель после пикировки растения готовы к реализации. Таким образом от листа до получения товарной продукции проходит 4,5—5 месяцев. На сегодняшний день фирмой продано около 7 миллионов молодых фиалок в Германии и за ее пределами. Но девиз Фишеров звучит примерно так: «Признаком качества продукции является не количество проданных растений, а их здоровье и надежность поставок».

Дальнейшее дорастивание до цветения (в течение 12 недель) осуществляют другие фирмы, поставляющие свою продукцию непосредственно на цветочные биржи и в магазины всего мира. Время дорастивания может быть значительно сокращено, во-первых, благодаря оптимизации условий содержания, и, во-вторых, за счет увеличения доли мини и миди сортов в ассортименте.

Другое, очень важное направление работы фирмы — селекция, отбор

и тщательная проверка новых культиваров. Теплицы, где этим занимаются, поражают своим великолепием — море цветущих фиалок с переливами от белого до темно-фиолетового колеров. Меня как коллекционера восхитили новинки фирмы 1994 г.: 'Carol' — белая с темно-синим глазком и тонкой синей каймой, 'Bel-fast' — полумахровая, темно-вишневая с белой окантовкой и, особенно, 'Janet' — белая с широкой нежно-розовой бахромой. Естественное освещение, которое преобладает в теплицах, способствует хорошему развитию розетки и пышному цветению. По сравнению с моими фиалками, выращенными на «тощих» земляных смесях, бедных элементами питания, растения у Фишеров просто огромные! По-видимому, тезис о необходимости содержания сенполий в маленьких горшочках и нежелательности подкормок не всегда оправдан.

Требования к новым сортам очень высокие. Они должны быстро расти, обильно цвести, иметь правильную, ровную розетку, а цветки — одинаковый размер и форму. Большое значение придается интенсивности окраски, ее устойчивости (лепестки не должны блекнуть на свету).

По-прежнему на рынке лидирует синяя окраска (40 %), затем идет розовая (35 %). В этом большое отличие от вкусов российских любителей, у которых наиболее популярны многоцветные фиалки. Однако среди новинок селекции А. Фишера немало сортов и для коллекционеров, например, целая серия с белыми цветками и контрастной широкой волнистой каймой: 'Linda' — с темно-синей, 'Marita' — с темно-лиловой, 'Mia' — с темно-вишневой.

Всемирно известной серии Фишера Ballet положил начало в 1969 г. сорт 'Liza' — розовая бахромчатая фиалка, напомнившая фрейлу Еве балерину. С тех пор серия пополнилась еще 60 культиварами. К сортам стандартных размеров прибавились миниатюрные, хорошо знакомые российским цветоводам. А сейчас в Германии и За-

падной Европе наиболее популярны миди — полуминиатюрные сорта, сочетающие в себе преимущества фиалок стандартного размера (пышное цветение, нетребовательность к уходу) с компактностью и очарованием миниатюрных. Кстати, для них очень важно выбрать горшок соответствующего диаметра. В очень просторном «миди» вырастает крупной и только в 5—7-сантиметровом горшке сохраняет свои пропорции.

Рынок, как считает А. Фишер, стал дифференцированнее и требовательнее. Новинка последних лет — серия Ballet. Valeska. Сорта отличаются очень эффектной окраской: белый глазок в центре голубых, синих, фиолетовых, розовых, малиновых или почти красных цветков.

Немецкие специалисты в своей деятельности по разведению комнатных растений ориентируются на коммерческое, массовое цветоводство на профессиональной основе. В отличие от них российские и американские коллеги пошли по пути развития любительского и коллекционного направлений. Однако многие сорта немецких селекционеров, в частности, А. Фишера, считаются гордостью крупнейших коллекций мира.

Н. ШИРЯЕВА,
президент Рязанского общества
любителей узамбарских фиалок

390048, Рязань, ул.
Новоселов, 36, к. 2,
кв. 100

Посадочный материал сенполий.

140730, Московская обл.,
г. Рошаль, ул. Советская, 25,
кв. 64. И.А.Кириллова.

УВАЖАЕМЫЕ ЧИТАТЕЛИ!

Если Вы обращаетесь к авторам статей, рекламодателям или в редакцию журнала, не забывайте вкладывать для ответа напечатанный конверт, оплаченный по современному почтовому тарифам.

"Пока дышит во сне резеда..."

-Викторина-3-

Поводом для вопроса об этом цветке послужило письмо от Г. М. Усастовой (г. Грозный): «В книге «На берегах Сены» Ирина Одоевцева так вспоминает одну из своих встреч с Иваном Алексеевичем Бунинным.

— У меня в молодости было настолько острое зрение,— рассказывал он,— что я видел звезды, видимые другим только через телескоп. И слух поразительный — я слышал за несколько верст колокольчики едущих к нам гостей и определял по звуку, кто именно едет. А обоняние — я знал запах любого цветка, и с завязанными глазами мог определить по аромату, красная это или белая роза. Это было какое-то даже чувственное ощущение...

Раз со мной такой случай произошел. Поехали мы с моей первой женой, Аней к ее друзьям, на дачу под Одессой. Выхожу в сад вечером и чувствую — тонко, нежно и скромно, сквозь все пьянящие роскошные запахи южных цветов тянет резедой.

— А у вас тут и резеда,— говорю хозяйке.

А она меня на смех подняла:

— Никакой резеды нет. Хоть у вас и нюх, как у охотничьей собаки, а ошибается, Ваня. Розы, олеандры, акации и мало ли что еще, но только не резеда. Спросите садовника.

— Пари,— предлагаю,— на 500 рублей.

Жена возмущена:

— Введь проиграешь!

Но пари все же состоялось. И я выиграл его. Всю ночь до зари во всех клумбах — а их было много — искал. И нашел-таки резеду, спрятавшуюся под каким-то широким, декоративным листом. И как я был счастлив! Стал на колени и поцеловал землю, в которой она росла. До резеды даже не дотронулся, не посмел, такой она мне показалась девственно невинной и недоступной. Я плакал от радости. Что вы смотрите на меня? Не верите? Думаете вру? — в голосе его уже звенит раздражение. Я не могу скрыть удивления. Мне трудно представить себе, что из его зорких, холодных глаз могут течь слезы.

Напишите мне адрес, кто может прислать семян резеды, и напечатайте цветную фотографию этого растения».

Тогда мы и предложили читателям вспомнить о полузабытом цветке, так волновавшем некогда сердца наших предков.

Вот что пишет в редакцию Т. Бычкова (Вологда): «Я всегда любила цветы, стихи, книги, сады. Наверное, любила бы и мелодекламацию — чтение стихов под музыку, если пришлось бы ее услышать. Люблю названия цветов. И с удовольствием искала в книгах ответы на вопросы викторины.

К сожалению, нашла немного о резеде, хотя знаю, что она была когда-то



Рис. И. Степановой.

очень популярна. В книгах, изданных даже в 60-е годы, еще упоминаются сорта и группы: 'Маше' (цветки белые, красные, медно-красные), 'Виктория' (темно-бурые и огненно-красные), 'Голиаф' (красные и золотистые), 'Габриэль' (красные), 'Белая Дама' (чисто белые).

В более поздних изданиях сорта уже не указаны. Я тоже купила однажды пакетик семян (просто резеды), но с тех пор она мне больше не попадалась. Поэтому все сведения — сугубо книжные.

Культура относится к сем. резедовых, род насчитывает около 50 видов (по другим сведениям — 26). Родина Северная Африка, Египет, Южная Европа. Однолетники, двулетники, реже многолетники.

В цветоводстве широкое распространение получила резеда душистая (*Reseda odorata*). Это летник с голыми приподнимающимися разветвленными стеблями, высотой 15—50 см. Листья цельные, удлиненные, нижние — трехраздельные. Цветки очень ароматные, мелкие, зеленоватые, собраны в кистевидное пирамидальное соцветие. Длинные тычинки — желтые, белые, оранжевые, медные, красные или бурые. Они-то и придают окраску всему соцветию.

Цветет резеда с июня до глубокой осени. Плод — одногнездная многосеменная коробочка, открывающаяся сверху. Для лучшего созревания семян верхушки отобранных экземпляров нужно прищипнуть. Ко-

робочки собирают до полного созревания семян, поскольку они очень легко высыплются.

Растения плохо выносят пересадку, поэтому их чаще размножают посевом семян в грунт в конце апреля. Всходы появляются на 7—14-й день. После прореживания расстояние между растениями оставляют 15—25 см.

Для получения рассады сеют в торфяные горшочки или торфоблоки и высаживают на постоянное место в начале июня.

Культура светолюбива, холодостойка и влаголюбива. Лучше растет на рыхлой, водопроницаемой, богатой перегноем почве с добавлением извести. Очень хорошо отзывается на подкормку.

Резеду можно использовать в цветниках любых типов, в качестве бордюрного растения, в групповых посадках, мавританских газонах, в контейнерах и балконных ящиках, как горшечную и срезочную культуру.

Нужно учитывать, что основное достоинство растения — аромат, поэтому его выращивают вблизи дорожек или в местах отдыха. Запах усиливается в вечерние часы и пасмурную погоду.

Срезанные соцветия угнетают другие растения, и в вазе резеда должна быть одна.

Для комнатной культуры посев производят в горшки в июле. Из нескольких экземпляров отбирают наиболее сильный, остальные срезают на уровне земли.

В книге Д. П. Ознобишина «Селам, или Язык цветов» (1830) указывается такое значение резеды — «не твоя красота, а доброта пленила мое сердце». Это как нельзя более соответствует не внешнему декоративному эффекту, а волшебному аромату растения.

У Иннокентия Федоровича Анненского есть стихотворение, которое называется «Струя резеды в темном вагоне». Вот несколько строчек из него:

Пока свечи плывут

И левкои живут,

Пока дышит во сне резеда —

Здесь ни мук, ни греха, ни стыда...

А это Сергей Маковский, поэт серебряного века, издатель журнала «Аполлон»:

Терраса. Полдень. Блеск и зной.

Безбурна

лазурь небес, и огненно-лазурна

в ее лучах немая зыбь воды...

Над лестницей — белеющая урна.

Ковры из роз, гвоздик и резеды;

и кипарисов темные ряды,

и между ними — статуя Сатурна,

как призрак белый... И сады...

сады...

Еще стоит упомянуть о двух способах извлечения эфирного масла, придающего запах цветам резеды: анфлераж — поглощение жиром душистых веществ без нагревания и экстракция летучими растворителями, удаляя которые получают чистое масло».

На этом мы не прощаемся с письмом Т. Бычковой, а просто откладываем его, чтобы прочитать выдержки из других ответов, дополняющие приведенные сведения.

Н. П. Александрова (Полново Новгородской обл.) сообщает о своих находках: «В № 4 за 1993 г. в мини-энциклопедии летников есть описание резеды. Я хочу лишь чуть-чуть добавить. Читая книгу Б. Н. Головкина «О чем говорят названия растений», я узнала, что резеда была известна очень давно. Так, большой знаток растений Н. И. Анненков еще 100 лет назад писал:

Весьма многие названия растений представляют буквальный перевод их фармацевтических названий, а эти последние в свой черед составляют повторение названий, употребительных в средние века.

Резеда, оказывается, раньше тоже слыла лекарственной травой, применявшейся от... синяков. Об этом напоминает и греческая основа названия *resedo* — исцелять.

В МСЭ указывается, что на территории СССР встречается 11 видов резеды, в основном на Кавказе, в Крыму и Средней Азии, на лугах и каменистых местах. Некоторые виды (например, р. желтая) содержат желтую краску и используются как красители.

В книге «Цветоводство» Г. Е. Киселева также есть это растение и приводятся его сорта для срезки, цветников и горшечной культуры. А вот строки из С. Есенина:

Весенний вечер. Синий час.

Ну как же не любить мне Вас,

Как не любить мне вас, цветы?

Я с вами выпил бы на «ты».

Шуми левкой и резеда.

С моей душой стряслась беда.

С душой моей стряслась беда.

Шуми левкой и резеда.

Е. В. Зайцева (Дянда Архангельской обл.) сообщает: «Резеда обильно цветет в июне-июле на солнце и в полутени. Период развития 70 дней. В течение лета с интервалом в 2—3 недели делают свежий подсев семян, чтобы растение все лето наполняло сад своим превосходным ароматом. Очень хороша культура для балконов.

На срезку ее берут, когда в соцветии распустится 3/4 всех бутонов. При этом концы стеблей надо быстро обжечь на огне и только потом опустить в воду.

В XIV—XV веках делали букетики из сильно пахнущих цветов (резеда, мята, гвоздика, левкой) и использовали их не столько как украшение, сколько — источник аромата, прикладывая к платью или вдевая в петлицу.

Известны многие полезные свой-

ства растения. В Средней Азии настой корней считался антигельминтным средством. Надземная часть использовалась как диуретическое и потогонное. Уже в I веке до н. э. резеда шла на окраску шелка в оранжево-желтые тона, с этой целью ее раньше широко культивировали на юге России и в Армении. Масло из семян пригодно для лакокрасочной промышленности».

«В нашей отечественной поэзии и прозе,— пишет А. С. Коверко (Дивеево Нижегородской обл.),— можно найти немало проникновенных строк, посвященных красоте природы, ее лесам и полям, деревьям и цветам. Обращение поэтов к этой теме удивительно емко и глубоко определила Вероника Тушнова: «Цветы — это стихи земли».

К сожалению, мне удалось вспомнить не так уж много лирических строк о ночной царице старых садов. Прежде всего, пришла на память некогда популярная песня «На аллеях Центрального парка в темных грядках растет резеда» (мягко говоря, лирики немного).

А вот об общеизвестных стихах С. Есенина. В 1924 г. сам автор писал своему близкому другу Г. Бениславской:

На столе у меня лежит черновик новой хорошей поэмы «Цветы». Это, пожалуй, лучшее всего, что я написал.

Упомянутые Есениным левкой и резеда были дороги сердцу поэта в дни тягостных смятений его души.

Название цветка происходит от латинского слова *resedare* — лечить, успокаивать, поскольку растение применялось в медицине. В древнем Египте резеду использовали в ритуальных целях, ее сухие пучки находят в саркофагах и гробницах фараонов. Во Франции цветок использовался в парфюмерной промышленности. Садовая резеда культивируется с 1728 г. Семена ее не теряют всхожести в течение 3—4 лет. В хозяйствах их высевают в конце марта в ящики. Сеянцы пикируют в торфоперегнойные горшочки по 2—3 шт., а по завершении весенних заморозков высаживают в открытый грунт — в низкие гряды или трехстрочные ленты. Расстояние между растениями на грядах 25 см, между лентами 50 см. Растение любит обильный полив и регулярное рыхление почвы».

Свою лепту в «сказание о резеде» внесла и Л. Губанова (Алексин Тульской обл.): «Это растение, разрастаясь, образует кустик — компактный или рыхлый, прямостоячий или почти стелющийся с приподнимающимися концами стеблей. Цветение начинается в июне и продолжается до заморозков. Во время вегетации желательны подкормки органикой и минеральными (фосфор) удобрениями. Для

Ф. СП-1

Министерство связи РФ
"Роспечать"

АБОНЕМЕНТ на журнал
Цветоводство

71061

(ИНДЕКС НАЗВАНИЯ)

(ИЗДАТЕЛЬСКОЕ НАЗВАНИЕ)

Количество комплектов

на 1994 год по месяцам:

1	2	3	4	5	6	7	8	9	10	11	12
X	X	X	X	X	X						

Куда

(ПОЧТОВЫЙ ИНДЕКС)

(адрес)

Кому

(Фамилия, инициалы)

ДОСТАВочная КАРТОЧКА

ПВ место литер

на журнал

71061

(ИНДЕКС НАЗВАНИЯ)

Цветоводство

(ИЗДАТЕЛЬСКОЕ НАЗВАНИЕ)

Стоимость	подписки	руб.	коп.	Количество комплектов
	переадресовки	руб.	коп.	

на 1994 год по месяцам:

1	2	3	4	5	6	7	8	9	10	11	12
X	X	X	X	X	X						

Куда

(ПОЧТОВЫЙ ИНДЕКС)

(адрес)

Кому

(Фамилия, инициалы)

продления цветения необходимо своевременно удалять отцветающие побеги.

В прошлом веке женщины перекладывали белье и платья пучками сушеной резеды, что придавало вещам неповторимый и тонкий запах.

Из лирических строк приведу те, что принадлежат перу Афанасия Фета:

Хоть нельзя говорить, хоть и взор мой поник,—

У дыханья цветов есть понятный язык:
Если ночь унесла много грез, много слез,

Окружусь я тогда горькой сладостью роз!
Если тихо у нас и не веет грозой,
Я безмолвно о том намекну резедой:..»

«Спасибо Вам за журнал, за прекрасные публикации, викторины. Мой семейный бюджет очень скуден, одна воспитываю двоих детей, но уже много лет выписываю «Цветоводство». Сколько доброго, красивого я нашла на его страницах. Жду журнал с нетерпением, читаю по несколько раз, перечитываю старые, если что-то нужно узнать,— рассказывает Е. Маденова (Красногорск Московской обл.).— В поисках ответа на вопрос я нашла такие строки А. Фета из поэмы «Две липки»:

Спешат зарею резеду полить,
Дорожку дальше вывести за куртины.

Упомянул ее и А. С. Грибоедов в «Горе от ума»:

Помада есть для губ и для других причин

С духами скляночка: резеда и жасмин.

Для меня цветы — источник энергии, вдохновения, радости».

А чтобы завершить обзор, нам хотелось бы вернуться к письму-ответу Т. Бычковой. Признаемся, что мы крайне редко печатаем стихотворные опыты наших читателей. Но этот — покори! «Мне захотелось,— пишет автор,— самой написать стихотворение о той резеде, которую я однажды купила в пакетике и которая, хотя и была без имени, но взошла, и цвела, и пахла.

Ночь пахла резедой. Она была светла.
Почти, как день. Цветы благоухали.
Ночь пахла резедой, любовью

и печалью.
Июнь кончался. Ночь сияла. Отцвела Черемуха. Сирень поникла и завяла.
Лишь запах резеды над сумраком плывет.

Прохлада, тишина, свобода и полет
Над бездной бытия. И можно все сначала

Начать. Зеленый сад. И белой ночи свет,
И запах резеды, и память, и надежда,
И легкая печаль, и светлая одежда,
И счастье, и любовь, и восемнадцать лет...»

Задание для викторины-4 мы напечатали в № 1. Должны отметить, что многие участники игры предлагают очень интересные вопросы-цитаты. Но большая часть их касается полевых растений, диких трав. А нам все же хотелось бы говорить о главном объекте для «Цветоводства» — декоративных растениях.

ПРОВЕРЬТЕ ПРАВИЛЬНОСТЬ ОФОРМЛЕНИЯ АБОНЕМЕНТА!

На абонементе должен быть проставлен оттиск кассовой машины.

При оформлении подписки (переадресовки) без кассовой машины на абонементе проставляется оттиск календарного штампа отделения связи. В этом случае абонемент выдается подписчику с квитанцией об оплате стоимости подписки (переадресовки).

Для оформления подписки на журнал, а также для переадресования издания бланк абонемента с доставочной карточкой заполняется подписчиком чернилами, разборчиво, без сокращений, в соответствии с условиями, изложенными в каталогах Роспечати.

Заполнение месячных клеток при переадресовании издания, а также клетки «ПВ-МЕСТО» производится работниками предприятия связи и Роспечати.

Сообщение Бюро службы информации

Предлагаем адреса цветоводов и садоводов, реализующих посадочный материал.

Приглашаем принять участие в банке данных всех коллекционеров редких и экзотических растений, например: махровых гloxиний, колонновидных яблонь, принсеции, высокорослых черник, садовых форм голубики и брусники. Для получения ответа на запрос следует перечислить деньги на расчетный счет ТОО «Редакция журнала «Цветоводство» № 550362204 в АБ «Элекс-банк» РК2 ГУ ЦБР в г. Москве, корр. счет 285161000, МФО 201791, код 8Д.

Квитанцию об оплате и надписанный конверт с марками нужно отправить в адрес редакции. Запросы без квитанции не рассматриваются.

Стоимость справки на одно растение — 1000 руб.; на растение, помеченное звездочкой (*) — 2000 руб.; двумя звездочками (**) — 3000 руб.

1. Для альпийской горки: лапчатка, ясколка, додекатеон, колышек, живучка, башмачок, лилия мартагон, очиток, прострел, астра альпийская, горечавка, адонис весенний, гелиопсис, карликовая туя, арабис, сизиринхиум, камнеломка, иберис, сольданелла, энотера миссурийская, бурачок (алиссум) скальный, молдило, обриета, флокс шиловидный, примула Юлии, примула ушковая, колокольчик карпатский, гейхера, лиатрис колосковая, чистец шерстистый, армерия, парадизия, лук Моля, печеночница, оростихис, барвинок, магония, бадан, колючник бесстебельный, ирис карликовый, плющ обыкновенный, дюшенея, ландыш розовый, вероника, анемона японская, горянка, гравилат, дицентра, змееголовник, кортуза, крестовник, лаванда, морозник, бруннера, хохлатка, иксиолирион, колхикум (безвременник), крокус осенний, белоцветник, сцилла, хионодокса, пушкиния, юнона.

2. Садовые и огородные редкости: колонновидная яблоня, долгохранящиеся томаты*, фасоль спаржевая, холодостойкие огурцы селекции Сараева, морозостойкие томаты селекции Сараева*, сверххранние арбузы, скороспелая дыня, гуми**, йойта**, бесшипный крыжовник*, махровая калистегия, актинидия**, вейгела, миндаль низкий.

3. Комнатные растения: земляничное дерево, конфетное дерево, пассифлора**, гуайява, мурайя, ананас*, банан, бамбук, аморфофаллус, антуриум, бересклет вечнозеленый, лавр*, жасмин самбак, миниатюрные сеньполины, стефанотис, клеродендрон, гибискус, лимон***, кринум, хойя, киви**.

4. Растения этого номера: гортензия*, георгина, стапелия, форзиция*, кандык, ясенник, бромелиевые, гloxиния.



**ПРЕДЛАГАЕМ НАБОРЫ
СЕМЯН ВЫСОКОГО
КАЧЕСТВА**

**Вышлем не быстро, а очень
быстро!**

1. Огородные культуры (35 наименований) - 10000 р.
2. Комнатные овощи (10 сортов) - 8000 р.
3. Скороспелые томаты (10 сортов) - 7000 р.
4. Многолетники (15 сортов из Голландии) - 8000 р.
5. Сухоцветы (10 сортов из Голландии) - 8000 р.
6. Астры (10 сортов) - 6000 р.
7. Летники (15 сортов) - 6000 р.

Рассылка заказов наложенным платежом (почтовые расходы - 50% от стоимости заказа).

Каталог высылаем при заявке на сумму не менее 15000 р.
В письмо с заявкой вкладывайте оплаченный конверт.

Заявки присылайте по адресам:
103225, Москва, а/я 100/ц
(заказы 1-3);
103225, Москва, а/я 50/ц
(заказы 4-7).

Крестьянское хозяйство «СЕЛ-ГА» продает саженцы РОЗ различных сортов по предварительным заказам с доставкой покупателю.

Наш адрес: Латвия, LV—3118, Тукумский р-н, с. Лапмежцiems, ул. Дарзу, 15. Плявиньш Марис.

Тел.: (013-31) 63-503. Тел. в Москве: (095) 197-45-70

Саженцы роз современных выгоночных и садовых сортов снова продает **Рижское городское общество охраны природы.**

Тел.: (0132) 622-562

Факс: (0132) 612-275

Возможна оплата в рублях через "Мосбизнесбанк".

Адрес: Латвия, LV-1007, Рига, ул. Баложу, 24.

Читайте в следующем номере:

• **Пеларгония, любимица всех времен и народов**

• **Уроки бизнеса:
как планировать прибыль**

• **Летники на даче**

• **В гостях у хотьковских
цветоводов**

• **Мини-сенполии**

• **Фитогель - косметика
для растений**



А также материалы о новинках мирового рынка, статьи о рододендронах, кактусах, ирисах, тюльпанах, криптантусах, бруннере и многих других культурах.



ЦВЕТОВОДСТВО
FLORICULTURE



Фирма "Перфектум" высылает наложенным платежом посадочный материал луковичных и клубнелуковичных цветочных культур, многолетников, роз и георгин.
В большом ассортименте редкие растения.

По запросам предоставляем каталог. У нас вы найдете все, что только пожелаете. Ждем ваших писем по адресам: **125581, Москва, а/я 51, а/д 976 Kaunas, 3026 Lietuva.**
Тел. в Каунасе: (0127) 26-57-32.

ОПТОМ И НЕДОРОГО

- Свежесрезанные цветы ● Горшечные и крупномерные растения ●
- Красочная упаковка и фурнитура для цветов ● Луковицы для дома и сада ●

ЦАРСТВО ЦВЕТОВ



БИЗНЕС-БУКЕТ



Москва. Вологодская областная универсальная научная библиотека 158. Факс: 254 9368.

www.booksite.ru