



ЦВЕТОВОДСТВО

Вологодская областная универсальная научная библиотека
www.booksite.ru

10
1968



Кактус «Царица ночи» (селеницереус крупноцветковый), который изображен на снимке, очень редко цветет в домашних условиях. А вот у страстных цветоводов Малешиных из Петродворца (Ленинградская обл.) цветы его распускаются третий год подряд. Хозяйка дома объясняет это тем, что поливает она растущая дождевой или снеговой водой, способствующей, по ее мнению, росту и развитию растений в комнатах. Цветок обычно раскрывается вечером и держится всего несколько часов. Особенно красив он после полуночи. Диаметр его в это время около 30 см. Необычайно приятный аромат, напоминающий запах ванили, разносится по всей комнате.

Фото Г. Смытько



Цветов будет много

УДК 635.98

Совет Министров Российской Федерации в апреле 1967 г. принял постановление «О мерах по развитию в РСФСР цветоводства и увеличению продажи цветов населению». В соответствии с этим постановлением Министерство сельского хозяйства РСФСР дало задания по цветоводству на 1967—1970 годы министерствам сельского хозяйства автономных республик, а также краевым и областным управлениям. Таким образом, цветоводство РСФСР приняло форму полноценной отрасли растениеводства и в настоящее время активно развивается.

В 1970 г. хозяйства МСХ выпустят 846 тыс. луковиц тюльпанов и нарциссов, 665 тыс. клубнелуковиц гладиолусов, 45 тыс. корневищ пионов, 670 тыс. саженцев роз и сиреней (100 тыс. кустов выгоночных сортов). Будет продано 12 млн. срезанных цветов, в том числе 2 млн. из закрытого грунта.

Учитывая быстро растущую потребность населения в выгоночных культурах, цветоводство в нашей системе в первую очередь примет направление на выпуск посадочного материала луковичных, клубнелуковичных, ландышей, черенков ремонтантной гвоздики и хризантем, саженцев выгоночных сортов роз и сиреней. Ряд хозяйств, расположенных около крупных промышленных центров, будет выращивать цветы на срезку.

Семинар цветоводов Российской Федерации, проходивший в Научно-исследовательском институте садоводства нечерноземной полосы в июне*, ясно показал, что потенциальные возможности у нас очень большие.

В шестнадцати научно-исследовательских институтах и на опытных станциях имеются отделы, группы цветоводства и декоративного садоводства. На одиннадцати госсортоучастках проводится государственное

испытание новых сортов цветочных растений, выведенных исследовательскими учреждениями и любителями-селекционерами. Расположены эти учреждения в различных почвенно-климатических зонах РСФСР.

Создаются специализированные репродукционные хозяйства для выращивания посадочного материала декоративных растений. С 1968 г. луковичные культуры начнет выращивать Каяльский карантинный питомник, он будет снабжать исходным материалом Кагальницкий плодopитомнический совхоз (Ростовская область). В дальнейшем репродукционные хозяйства будут созданы и в Краснодарском крае.

Намечено строительство карантинного питомника в с. Ильинское-Усово (Московская область). На его базе будет организовано воспроизводство посадочного материала луковичных. Репродукционные совхозы имеются в Ленинградской области («Скреблово»), в Тамбовской («Жердевский»).

Научно-исследовательский институт садоводства нечерноземной полосы передает посадочный материал луковичных в совхоз «17 МЮД» (Владимирская обл.) Алтайская опытная станция садоводства снабжает посадочным материалом цветочных культур «Барнаульский» плодopитомнический совхоз, а Новосибирская станция выращивает его на своей экспериментальной базе.

Сейчас уже насчитывается 70 хозяйств, которые в различных объемах занимаются цветоводством и декоративным садоводством. В основном это плодopитомники и плодopитомнические совхозы (в Краснодарском крае — совхозы «Красное», «Ейский», «Адлерский», «Дагомысский», «Кущевский»; в Ленинградской области — «Щеглово», «Тайцы», им. Тельмана, «Ручьи»; в Ростовской области — совхозы «Аксацкий», «Егорлыкский», «Шахтинский»; в Московской области — колхоз им. Кирова, совхоз «Память Ильича»; в Ставропольском крае — совхозы «Ставропольский», «Ессентукский», «Минводский», «Западный»; в Свердлов-

* На семинаре говорилось о задачах и перспективах развития цветоводства. Цветоводы-производители и научные сотрудники делились опытом организации цветоческих хозяйств, рассказывали о работе в Волгоградской области, о работе и озошей, об агротехнике многих декоративных культур.

Наблюдения,

ской — Красноуфимский плодовый питомник и др.). В дальнейшем они будут специализироваться на выращивании посадочного материала определенных культур в наиболее благоприятных для этого почвенно-климатических зонах.

Отделы цветоводства институтов и опытных станций оказывают помощь хозяйствам, разрабатывают ассортимент цветочных культур, внедряют в производство лучшие сорта, дают новые рекомендации по агротехнике и технологии производства. Перед научными работниками поставлена задача приблизить тематику исследований к нуждам производства.

Научно-исследовательские институты и госсортоучастки имеют большие и разнообразные коллекции цветочных растений, подобрали интересный ассортимент и выделили перспективные сорта. Теперь посадочный материал, рекомендуемый научными учреждениями, будет размножаться в специализированных хозяйствах.

Чтобы держать под своим контролем семеноводство цветочных культур, постоянно улучшать сортовые и посевные качества семян, научные учреждения будут снабжать специализированные хозяйства элитными семенами.

Семеноводством цветочных растений в основном занимается объединение «Сортсеменовощ». В 1968 г. договоры на выращивание семян заключены с колхозами (10), совхозами (4), плодопитомниками (7) и опытными станциями (7). Расположены эти хозяйства в семи экономических районах (Северо-Кавказский, Центрально-черноземный, Центральный, Поволжский и др.).

В прошлом году в республике заготовлено 32,7 т цветочных семян. Перед объединением «Сортсеменовощ» поставлена задача улучшить сортовые и посевные качества семян, увеличить выпуск семян летников: агератума, алиссума, антирринума, вербены, гвоздики Шабо, однолетних георгин, лобелии, левкоя, сальвии, петунии.

Для более полного обеспечения репродукционных хозяйств исходным посадочным материалом и организуются 2 карантинных питомника (в южной и средней зоне).

Большие возможности для выращивания цветов имеют и овощеводческие совхозы. С сентября по январь оранжереи загружены неполностью. Выращивая в это время цветы, хозяйство может более интенсивно использовать площади теплиц и получить дополнительный доход.

Как и любая другая отрасль производства, цветоводство не может вестись без соответствующей производственно-технической базы. Поэтому в хозяйствах в зависимости от специализации строятся оранжереи, хранилища посадочного материала и другие необходимые производственные сооружения. Трудности в решении этого вопроса связаны с недостатком строительных материалов, отсутствием отвечающих современным требованиям проектов оранжерей и хранилищ. Но работы ведутся и в этом направлении. Институт Гипрониисельпром заканчивает рабочие чертежи хранилища, разрабатывает новые проекты оранжерей.

Надеемся, что в ближайшие годы будет резко увеличено производство цветов на срез, выпуск посевного и посадочного материала, что даст возможность удовлетворить растущий спрос организаций и населения.

Ю. ЖДАМИРОВ.

Вологодская областная универсальная научная библиотека

и декоративного садоводства МСХ РСФСР

www.booksite.ru

Ремонтантная гвоздика — одна из наиболее рентабельных цветочных культур. Совершенствуя ее агротехнику, можно добиться большого выпуска цветочной срезки с 1 кв. м при сравнительно небольших затратах труда. Цветы гвоздики, безусловно, красивы, к тому же их можно получать не только летом и осенью, но и зимой и ранней весной, когда растения особенно ценятся.

В последние годы в Первомайском комбинате декоративного садоводства ведется большое строительство оранжерей и основной культурой в них будет ремонтантная гвоздика. Специалисты комбината уже много лет выращивают гвоздику и изучают ее культуру, вводят новые приемы в агротехнику, испытывают различные субстраты, сроки черенкования, посадки, прищипки, густоту посадки, улучшают методы укоренения черенков, анализируют выпуск цветов по месяцам, затраты труда на выращивание, внедряют механизацию.

У нас самое обильное цветение гвоздики бывает с июля по сентябрь. В это время хозяйство получает примерно 45% годового урожая срезки цветов.

Чтобы добиться более равномерного сбора цветов в течение года и увеличить выпуск цветочной продукции осенью и весной, необходимо частично изменить время посадок, прищипки делать в летние месяцы. Было проверено 8 сроков посадки (10—16 марта, 1—10 апреля, 18—30 апреля, 20—23 мая, 2 июня, 30 июня, 17 июля и 6 августа).

Результаты показали, что сроки посадки гвоздики в грунт оранжереи влияют на выход цветов с 1 растения, особенно в первый год выращивания. Так, при посадке в марте можно получить по 4 цветка с куста, а растения, посаженные в конце июня, дают по 1 цветку. На второй год выращивания гвоздики ранних сроков посадки также лучше и обильней цветет.

Густая посадка не снижает урожая цветов с 1 куста. В опыте растения, посаженные в одинаковые сроки, при различной густоте (от 36 до 64 растений на 1 кв. м) дали одинаковое количество цветков. В то же время там, где высажено больше растений, выход срезки цветов с 1 кв. м увеличивается (58 цветков с 1 кв. м при посадке по 36 растений и 98 цветков — при 64 растениях).

Посадка двоянными рядами при этой же густоте дает лучшие результаты. Здесь растения хорошо освещаются, проветриваются и меньше болеют. Особенно это рекомендуется для поздних сроков посадки, и тогда, когда в оранжерее плохая освещенность.

Наблюдения позволили сделать такой вывод. Чтобы получить хороший урожай срезки цветов с квадратного метра в разные сроки при ранних посадках (март—май), можно сажать меньше растений (36 шт. на 1 кв. м по схеме 16×16 см), а при более поздних (июнь—июль и даже август) — делать густую посадку (64 растения на 1 кв. м, посадка 12×12 см). Растения, высаженные в марте — мае, дают цветы в конце лета и осенью, а июльские и августовские — в I квартале следующего года.

Гвоздику выращивали в смеси дерновой земли, подстильного и разложившегося торфа (2:1:1). На 1 куб. м субстрата прибавляли 3 кг смеси полного минерального удобрения (ам-

ПОИСКИ

Рабочие М. Пестраи (слева) и В. Бушманина срезают ремонтантную гвоздику



миачной селитры—1,2 кг, суперфосфата—1,0 кг и азотно-кислого калия—0,8 кг).

Для определения затрат труда, необходимых при выращивании ремонтантной гвоздики, подсчитывалось количество человеко-дней по месяцам. Расчеты показали, что для обслуживания 1000 кв. м инвентарной площади теплиц в течение 5 месяцев (ноябрь—март) требуется 1—2 рабочих, а в остальные 7 месяцев—4—5.

Кроме того, выяснили, нужны ли сопутствующие культуры при выращивании гвоздики, чтобы в течение года полностью загружать рабочих. Оказалось, что зимой бригада может заниматься и другими культурами (цикламен, цинерария, гортензия, декоративнолиственные и др.).

Несколько лет в хозяйстве проводили учет затрат отдельных видов работ. Наиболее трудоемка (21% от всех затрат труда) подготовка почвы в оранжереях (смена растительного грунта). Полив составляет 9%, подкормка удобрениями—7%. Эти работы необходимо механизировать.

Больших затрат труда (18%) требует подвязка растений. Прополка и рыхление составляют 6% затрат. Этот вид работ можно значительно сократить, применив мульчирование грунта кострой (отходы льняного производства) или корой (отходы деревообрабатывающего производства). Этим пользуются в ГДР. Мульчирование сократит и расходы на полив.

Затраты на остальные виды работ распределяются следующим образом: выращивание молодых растений из черенков—13%, посадка растений—3, пинцировка—4, срезка цветов—8 и защита растений—6%.

В нашем комбинате организовано отделение для выращивания исходного материала. Черенки срезают с маточных растений раз в месяц. С однолетних в среднем снимаем по одному черенку, с двухлетних—можно срезать в год по 20 черенков.

Применение загущенной посадки черенков на стеллаже в летние месяцы и использование почвенного подогрева зимой позволили добиться хорошего укоренения черенков в течение всего года. Отпад не превышает 20%.

Л. АНАХОВА,
главный агроном

Москва

Мастер М. Мегриян готовит продукцию и отправляет в магазин



НАРЦИССЫ НА УРАЛЕ

УДК 635.965.282

Нарциссы в Свердловске (на бывшей опытной станции озеленения городов АКХ) выращиваются с 1955 г. Здесь собрано 100 сортов, из которых 35 рекомендованы производству.

Изучение различных сортов, наблюдения за ростом и развитием этих растений позволяют сделать вывод, что, несмотря на суровые условия Среднего Урала, их можно успешно использовать в цветочном оформлении городов. Они хорошо растут и на открытых, и на несколько затененных местах, а также на пониженных участках, если предварительно устроен дренаж. Для них подходят любые окультуренные почвы; на бедных, однако, необходимо вносить органические и минеральные удобрения, а на тяжелых—добавлять песок.

У некоторых сортов корневая система располагается довольно глубоко (у 'Ирен Коллэнд'—до 25 см, у 'Перси Нил'—до 33 см), поэтому перед посадкой участки необходимо глубоко перекапывать—не менее чем на 30—35 см, одновременно добавляя перепревший навоз. Свежий навоз следует вносить за год до посадки.

Очень хорошо растения развиваются, когда почву удобряют перегноем (15 кг/кв. м); смесью перегноя или торфа (10 кг/кв. м) с добавлением минерального удобрения (аммиачная селитра, суперфосфат и калийная соль—до 9 г действующего вещества на 1 кв. м). Высокий агрофон значительно увеличивает цветение и повышает коэффициент размножения.

Кроме того, сухие минеральные удобрения дают в подкормках: первый раз—по всходам (14—20 апреля), второй—в период бутонизации (5—15 мая) и третий—во время цветения (10—20 мая) в бороздки во влажную почву, а затем еще поливают водой.

Лучшее время посадки луковиц—с 20 августа по 5 сентября. В наших условиях в конце октября—начале ноября уже ложится постоянный снежный покров и почва к 1 ноября промерзает на 9—14 см. При более поздних посадках корни не успевают достаточно развиться, весной они продолжают расти и появления листьев и цветов задерживается. Растения в этом случае, как правило, бывают слабыми и бутоны не раскрываются.

Сажают на расстоянии 10—20 см в ряду (в зависимости от сорта, размера луковиц и назначения посадок), между рядами оставляют 20 см.

При размножении нарциссов на коллекционных участках лучше сажать их по схеме 20×20 см, так как луковицы сильно разрастаются и при густой посадке растения будут угнетены. Например, быстро размножающийся сорт Ирен Коллэнд, даже при такой схеме посадки, уже на следующий год образует довольно густые куртины. Сорта Карлтон, Эскимо разрастаются медленнее и их можно высаживать немного гуще.

Луковицы 1-го и 2-го разборов следует сажать на глубину 12—15 см, детки—на 10 см в бороздки под лопату или с помощью сажального колышка, но тогда необходимо следить, чтобы под луковицей не осталось пустого пространства. После посадки гряды необходимо замульчировать перегноем или торфом (на 2 см). Многие сорта в условиях Среднего Урала требуют на зиму укрытия перегноем, торфом или опавшими древесными листьями (слой 15—20 см). Укрывать надо только тогда, когда почва промерзнет на 2—4 см. Весной укрытия снимают в первых числах апреля.

В период цветения нарциссов часто бывает неблагоприятная погода: в одни годы—сухая и жаркая, в другие—очень холодная, даже выпадает снег и температура снижается до минус 3°. С цветущих растений стряхивают снег, чтобы они не поломались, а после установления нормальной погоды почти все цветы поднимаются.

Вегетация нарциссов заканчивается в конце июля, а поздних сортов—в начале

августа. У луковиц, остающихся в земле, новые корни начинают развиваться уже в первых числах августа, поэтому выкапывать их надо в конце июля. Нарциссы лучше оставлять на одном месте 3—5 лет.

После выкопки луковицы просушивают в тени под навесом или в хорошо проветриваемом помещении, очищают, обрезают листья и сортируют. Хранят луковицы в корзинах или ящиках в сухом, желательнее темном месте.

В зависимости от сорта и почвенных условий взрослая луковица за три года может дать до десяти дочерних.

Лучшими для нашей зоны мы считаем сорта: из ранних—Бриллианси, Маунт Худ, Перси Нил, Рембрандт, Сэр Уоткин, Альцида, Эдит, Карлтон; из средних—Актея, Дэмсон, Ирен Коллэнд, Леди Мур, Бит Олл, Эскимо, Флауэр Рекорд, Миссис Р. О. Бэнхауз, Верже; из поздних—Радио, Йеллоу Чирфулнес, Гераниум.

Некоторые из рекомендуемых сортов, хотя и имеют небольшой коэффициент размножения, но очень декоративны. К ним относятся Эскимо, Эдит, Карлтон, Миссис Р. О. Бэнхауз, Леди Мур. Для них надо создавать хороший агрофон и сажать их в небольшом количестве рядом с другими.

Высокий коэффициент размножения имеют сорта Ирен Коллэнд (491,7% за 2 года), Флауэр Рекорд (425), Сэр Уоткин (370), Рембрандт (310,6), Перси Нил (310), Актея (304,1) и Йеллоу Чирфулнес (301%).

Подбирая сорта с различными сроками цветения, можно продлить период декоративности цветников. Например, если взять белые сорта Перси Нил, Бит Олл, Тулия и посадить в одной группе, то продолжительность цветения их будет равняться 34 дням. Желтые нарциссы—Бриллианси, Карлтон и Йеллоу Чирфулнес—в совместной посадке цветут больше месяца. Можно группировать сорта Рембрандт (трубчатый, интенсивно желтый) и Маунт Худ (чисто-белый); Эскимо (чисто-белый трубчатый) и Карлтон (крупнокорончатый желтый), у последних двух сортов широкие, красивые, прямостоячие листья.

От вредителей и болезней нарциссы страдают меньше, чем другие луковичные растения.

Н. ПЕТРОВА,
научный сотрудник

Свердловск

короткие сообщения

КАК СОХРАНИТЬ КАННЫ

В цветочном оформлении территории Днепропетровского автотранспортного предприятия основная культура—канны (сорт Президент). Для зимнего хранения корневищ в течение нескольких лет мы используем простейший способ и получаем хорошие результаты.

Осенью, когда наступит пора уборки канн, мы выкапываем растения, обрезаем стебли, листья и 3 дня просушиваем на воздухе. На месте клумбы роем яму

2×1,2×1,5 м. На дно насыпаем песок (около 10 см) и кладем корневища. Сверху яму прикрываем досками, толем и засыпаем землей, устраивая бугорок.

Весной с наступлением теплых дней готовим почву для посадки и открываем яму. Обычно в это время корневища имеют уже ростки в 2—3 см. Канны сразу же высаживаем в грунт и, если устанавливается теплая погода, они быстро начинают расти.

Через месяц подкармливаем раствором птичьего помета. Помет предварительно на 2 недели заливаем водой, а затем разводим литр настоя в 10 л воды.

Растения, посаженные сразу же в грунт, развиваются быстрее и лучше, чем те, которые подращиваются в горшках.

М. КАРПУНОВ

Вологодская областная универсальная научная библиотека

Днепропетровск



ЛАКФИОЛЬ

К Международному женскому дню ассортимент декоративных растений не очень богат, его можно пополнить лакфиолью. В цветочных хозяйствах Львовского РСУ зеленого строительства выращивают несколько сортов этой культуры: высокий — коричнево-красный, низкий — красный и другие.

Душистую лакфиоль львовяне покупают охотно. Срезанные цветы ее не увядают в воде 3—4 дня. Растения в вазах в прохладном помещении (8—10°) цветут больше месяца.

Семена высеваем в конце февраля — начале марта вразброс в ящики, наполненные смесью дерновой земли и песка (2 : 1). На один ящик расходуем 5 г семян. Затем ящики ставим в теплице, где температура 10—12°. Поливаем из лейки с мелким ситом ежедневно, но умеренно, потому что избыточный полив сеянцам вреден.

Через 12—14 дней появляются всходы, их следует поставить ближе к свету, а температуру поддерживать все время невысокую (12—14°). Спустя две недели сеянцы можно пикировать. В пикировочном ящике (30×60×5 см) размещаем по 120 шт. Сажаем неглубоко, под колышек.

Распикированную лакфиоль хорошо поливаем через мелкое сито и, если нет места в оранжерее, сразу же ставим в парник. Первые 2—3 дня притеняем и рамы открываем только во время полива. На 3—4-й день начинаем постепенно приучать сеянцы к наружному воздуху, в солнечный день приоткрывая парники на 6—8 часов, а ночью рамы опускаем.

Через 1—1,5 месяца после пикировки (в начале мая) высаживаем молодые растеньица в 7-сантиметровые горшки. Лакфиоль нужна довольно тяжелая земля, поэтому берем дерновую с небольшим количеством песка. Горшки прикапываем в грунте парника, вместо рам прикрываем теневками (щиты из реек); снимаем их через 2 недели. Полив умеренный и выборочный, но в жаркие дни поливаем 2 раза в день.

Переваливаем в более крупные горшки (12—14 см) в июле — августе. Земляную смесь используем такого же состава, но на 10 кг ее добавляем 20 г суперфосфата. После перевалки растения снова прикапываем в парнике, но размещаем реже (25 шт./кв. м). В жаркие дни первую неделю парники притеняем, а в пасмурные оставляем открытыми. Поливаем очень умеренно. Сильного увлажнения лакфиоль не любит и чаще поражается серой гнилью (грибком ботритис).

Подкармливать начинаем через 3 недели после перевалки (в августе — сентябре) раствором минеральных удобрений (250 г аммиачной селитры, 200 г 30%-ной калийной соли и 300 г суперфосфата на 100 л

воды). Перед подкормкой растения обязательно поливаем водой.

В открытых парниках лакфиоль держим вплоть до заморозков. Затем, во второй половине октября, переносим в глубокие (бельгийские) парники, накрываем рамами и устраиваем хорошее проветривание, особенно в солнечные дни.

Лакфиоль можно выращивать и другим способом. Как только установится теплая погода (в мае), из 7-сантиметровых горшков рассаду высаживаем в открытый грунт. Ухаживаем за ней так же, как и за левкоем. В сентябре растения выкапываем с комом земли, сажаем в 12-сантиметровые горшки и устанавливаем в парнике. Первое время, до укоренения, парниковые рамы необходимо притенить щитами.

Из парников в оранжерею растения переносим в конце ноября.

Лакфиоли нужны низкие температуры, поэтому и зимой ее держим в прохладной оранжерее (6—8°). Поливать надо очень редко и только сухие растения. В ноябре — январе растения развиваются медленно. В конце января — начале февраля рекомендуется повысить в оранжерее температуру (10—12°) и поливать больше.

Перед цветением растения подкармливаем раствором минеральных удобрений: первый раз — в начале февраля, второй — через 2 недели. Оранжерее необходимо хорошо проветривать. Зацветает лакфиоль в начале марта.

Во время вегетации (в августе) растения нередко поражаются мучнистой росой, которую уничтожаем 2—3-кратным опрыскиванием (с интервалом 8—10 дней) медно-мыльным раствором (20 г медного купороса и 200 г мыла на 10 л воды).

Л. И Д Л И Ц А Я,
мастер

Львов

ХРИЗАНТЕМЫ НА ТОРФЕ

УДК 635.966

В Эстонии в последние годы спрос на горшечные растения сильно сократился, но зато во много раз увеличилась потребность в срезанных цветах. Особенно недостаток в цветочной срезке чувствуется осенью, после первых заморозков, когда в открытом грунте цветов уже нет. В магазинах бывают только цикламены.

Чтобы до некоторой степени удовлетворить спрос на крупные срезанные цветы, трест стал выращивать поздние хризантемы (сорта короткого дня) — Монумент, Орфей

Шусмит, Мефо, Голден Элеганс и др. Осенью отбираем лучшие растения на маточки. Это необходимо делать очень тщательно, так как даже незначительные дефекты соцветий при повторных размножениях могут привести к образованию большого количества неполноценных растений и к вырождению сорта.

Маточки выкапываем последними и в тот же день пересаживаем в светлую теплицу по 70 шт. на 1 кв. м. Температуру поддерживаем от 0 до плюс 5°. Поливаем умеренно.

Если хризантемы летом выращиваются в горшках, то маточные растения укладываем в парники набок, затем покрываем 5—10-сантиметровым слоем земли и листьями. В теплицу на проращивание переносим их в течение января. Растения, перезимовавшие в парнике, дают хорошие крепкие черенки.

К черенкованию приступаем в первой половине марта. Берем ящики высотой 16 см, насыпаем 3-сантиметровый слой промытого крупнозернистого песка и сильно его утрамбовываем. Практика показала, что совсем не обязательно на дно ящика класть землю или торф.

Черенки должны быть интенсивно-зелеными и иметь три листа. Глубина посадки — не больше 1 см, расстояние между черенками — 4 см. Ящики плотно покрываем полиэтиленовой пленкой и ставим в теплицу.

Температура воздуха в теплице поддерживается в пределах 16—20°. Опрыскивать посадки водой можно не раньше чем через 8—10 дней. Если черенки начинают искривляться, их следует поливать 0,1%-ным раствором полного минерального удобрения.

Укоренившиеся черенки пересаживаем в пикировочные ящики по 21 шт. в каждый. Земляную смесь для этого составляем так: берем по 0,5 куб. м подстилочного торфа и дерновой земли, 0,2 куб. м песка и добавляем 7 кг сланцевой золы. Удобрения вносятся в следующем количестве: 1,5 кг калийной селитры, 1 кг нитрата аммония, 1 кг суперфосфата и 0,5 кг сульфата магнелия.

Когда у черенков разовьются 6—7 пар листьев, верхушки их срезаем и так же укореняем для получения позднецветущих растений.

Часто цветоводы не знают, что выгоднее — выращивать хризантемы в горшках или непосредственно в открытом грунте. И тот и другой способ имеет свои положительные и отрицательные стороны.

По-видимому, решать следует в зависимости от местных климатических условий. В Таллинском тресте хризантемы выращиваются в блочной теплице, которая при необходимости отапливается.

В качестве субстрата используется подстилочный торф. Как известно, для нор-

мального развития хризантем нужна свежая воздухопроницаемая почва, достаточно влажная, но не мокрая, с большим количеством питательных веществ, чистая от сорняков, со слегка кислой или нейтральной почвенной реакцией. Торф отвечает всем этим требованиям. К тому же он легок (1 куб. м весит 170—200 кг) и стерилен. Заменить такой субстрат легко. Стоимость торфа и доставка его на место стоит недорого. Так, нашему хозяйству 1 кубометр его с удобрениями обходится в 1 руб. 20 коп. (без удобрений—80 коп.), что в три раза дешевле дерново-навозного компоста.

В 1966 г. из 1400 крупноцветных хризантем, выращенных нами на торфе, ни одна не была поражена мучнистой росой.

В теплице из торфа готовятся грядки высотой 15—20 см. Как правило, рН торфа равно 3,5—4. Для нейтрализации кислотности на каждый кубометр вносим около 20 кг сланцевой золы.

Но хризантемы могут расти и на более кислых торфяных почвах—при рН-5,3.

Когда грядки готовы, вносим минеральные удобрения (2,5 кг сульфата калия, 0,6 кг нитрата аммония, 1 кг суперфосфата и 0,8 кг сульфата магнелии на 1 куб. м). Калийное удобрение не должно содержать примесей хлора.

Поскольку в торфе нет микроэлементов, их вносим позднее, в виде жидкой подкормки. Делается это так: в теплой воде (каждое вещество в отдельности) растворяют по 50 г борной кислоты и сульфата железа, 30 г сульфата марганца, по 5 г сульфата цинка, нитрата кобальта и сульфата меди. Затем растворы сливают вместе и добавляют воду до десяти литров. Перед поливом 100 г раствора разбавляют в 100 л воды. Подкармливаем микроэлементами 1—2 раза.

Не следует смущаться, что в общем количестве удобрений относительно мало азотистых солей. В торфе азота много, хотя растениям он становится доступным не сразу.

На 1 кв. м размещаем 16 растений.

Выращивая хризантемы в блочных теплицах, нужно особенно внимательно следить за притоком свежего воздуха. Поэтому в теплые дни боковые стенки удаляем и верхние окна держим открытыми.

Поливаем из шланга. В теплое время не следует бояться того, что на листьях во время полива скопится вода. Осенью поливаем только почву, оставляя листья сухими, а теплицу несколько раз в день проветриваем с помощью вентиляторов, иначе цветы могут загнивать. В октябре—ноябре, в зависимости от погоды, включаем отопление, поддерживая температуру 10—12°.

Для опоры стеблей используем палки длиной 0,8—1,0 м, а для подвязывания—обрезки алюминиевой проволоки длиной 10 см, диаметром 1—1,5 мм. Проволока огибает цветоножку и опору двумя отдельными кольцами, одно из которых опирается на основание листа и поддерживает стебель прямо. По мере того, как растение подрастает, кольцо поднимаем. Такие кольца могут служить в течение нескольких лет.

При выращивании на торфе два человека ухаживают за 22 тыс. растений. И только дважды—при доставке торфа и устройстве грядок—используется вспомогательная рабочая сила.

И. ЕРМАКОВ,
старший мастер

Таллинский городской трест озеленения

ВОЛОДУШКИ

Волoduшка золотистая (*Bupleurum aureum* Fisch.)—изящный травянистый многолетник из семейства зонтичных, внешне напоминающий молочай. Стебель маловетвистый, высотой до 1 м, листья простые, продолговатые или обратнояйцевидные. Мелкие цветки собраны в сложный зонтик диаметром 5—10 см, но декоративность растению придают не они, а ярко-желтые лепестковидные обертки соцветий (июнь—июль).

В естественных условиях волoduшка золотистая встречается в редколесье, по лесным опушкам и на лугах. В горах поднимается в субальпийский, реже в альпийский пояс. Этот вид распространен в Европе, Западной и Восточной Сибири, Средней Азии и северо-западной Монголии.

В Главном ботаническом саду АН СССР растение культивируется с 1953 г. (семена

Волoduшка золотистая



были привезены с Алтая). При осеннем посеве всходы появляются весной, и их можно пикировать сразу на постоянное место. Цветение начинается на второй год. Волoduшка дает обильный самосев, который можно использовать в дальнейшем для замены стареющих экземпляров. Она не нуждается в специальном уходе, нетребовательна к почве, хорошо растет на открытых участках и в полутени, при групповой посадке не засоряется сорняками, устойчива в условиях городских садов и парков.

Сажать волoduшку золотистую лучше крупными пятнами на фоне газона или вдоль дорожек, красивые сочетания ее с синими дельфиниумами.

В декоративном садоводстве можно использовать и более низкую волoduшку многожилчатую (*B. multinerve* DC.), произрастающую по сухим каменистым склонам степей, нередко в горах до нижней границы альпийского пояса. Ареал ее почти тот же, что и у предыдущего вида. Растение предпочитает солнечные участки. Иногда оно ведет себя как двулетник. Зацветает волoduшка многожилчатая в июле, а кончает плодоносить в конце августа. Сажая оба вида вместе, можно продлить декоративность участка до трех месяцев. Волoduшки хорошо стоят в срезке, они красивы в сборных букетах.

Небольшое количество семян этих многолетников есть в отделе флоры ГБС АН СССР.

Н. АЛЯНСКАЯ

Главный ботанический сад
АН СССР

ДРЕВОВИДНЫЙ ПИОН В МОСКВЕ

Название «древовидный пион» в условиях Москвы не соответствует действительности. У нас это кустарник. На родине же, в Китае, он имеет вид дерева и живет сотни лет.

Семена древовидного пиона мы получили в 1952 г. из Ленинграда. В течение зимы их проращивали в лабораторно-оранжерейных условиях, а затем высадили в грунт. 15 растений из 120 перенесли первую московскую зиму, и то при тщательном укрытии. На пятый год они зацвели и теперь каждый год обильно цветут и плодоносят.

Это довольно крупный кустарник, высотой 120—130 см, с многочисленными прямыми стеблями. Он красив на протяжении всего вегетационного периода. Весной появляются огромные цветы (до 25 см в диаметре), широкие лепестки расположены в 1—2 ряда, бывают разных тонов: нежно-лиловые, розоватые или сиреневатые и совсем белые. Есть формы полумахровые и махровые. Немахровые цветки имеют в центре большое темно-амарантовое бархатистое пятно, на его фоне красиво выделяются многочисленные ярко-желтые крупные тычинки.

Цветение начинается на центральных, *высоких побегах* и постепенно распространяется к краю куста. Продолжительность его — 12—14 дней, но если погода прохладная и влаги достаточно, то пион цветет дольше. После отцветания быстро разрастаются листовки с семенами, их собирают осенью. Красивые сильнорассеченные листья до глубокой осени сохраняют декоративность.

Этот вид пиона неприхотлив в культуре, устойчив к болезням, особенно к серой гнили. Если почвы бедные, то осенью вокруг куста надо положить перепревший навоз или компост (4—5 кг) и внести минеральные удобрения (азотные, калийные, фосфорные в соотношении 1 : 1 : 2) и почву перекопать. Весной пионы рано трогаются в рост. В начале бутонизации растения следует подкормить раствором фосфорных и калийных удобрений (80—100 г на 10 л воды в соотношении 1 : 2); повторяют подкормку во время цветения. Внесение удобрений надо приурочивать к поливу. За лето кусты обильно поливают 2—3 раза. Почва под растениями должна быть всегда рыхлой и чистой от сорняков. В августе полив прекращают. Древесина успевает подготовиться к зиме.

В условиях Москвы пионы зимуют при легком укрытии. Все стебли стягивают шпагатом и обвертывают в один слой соломенными матами, рогожей, циновкой или толстым. Корневую систему можно не укрывать. Зимуют пионы и без укрытия, но тогда они сильнее подмерзают, прирост бывает слабее и кусты менее декоративны.

Укрытие снимают в конце марта — начале апреля. Стебли обрезают до первой хорошо сформированной почки (на 10—15 см). Чтобы уберечь растение от солнечных ожогов, куст первое время притеняют лопухом, матами, рогожей.

Древовидный пион легко размножается семенами. Но при этом наблюдается расщепление у гибридного потомства. Сеять лучше в конце сентября в горшки или плошки с легкой садовой землей. В 9-сантиметровый горшок послойно высевают до 100 семян. Затем посевы помещают в термостат и проращивают при колеблющейся температуре (15—30° в течение суток). В таких условиях семена прорастают через 2—2,5 месяца. Энергия прорастания и процент всхожести семян здесь бывает выше, чем при других способах проращивания.

Наклюнувшиеся семена пересаживают в горшки или в пикировочные ящики. Длинные корешки (3—4 см) надо прищипнуть, это вызывает быстрое развитие боковых корней. В ящик можно сажать до 150 семян. Семядоли растения заключены в оболочку, которая сохраняется очень долго.

Второй этап проращивания семян (появление листа) проходит при пониженных температурах (плюс 1—10°) в течение 2,5—3 месяцев. На это время горшки и ящики с семенами устанавливают в оранжерее под стеллажами. Такая температура необходима для выхода из состояния покоя эпикотиля. Как только появится лист, сеянцы выставляют в светлое, теплое место (16—18°), а в начале апреля выносят в парник и следят, чтобы земля всегда была умеренно влажной.



ная. Первые 10—15 дней парник следует притенять.

Высаживать молодые растения в открытый грунт можно в конце мая—начале июня (по схеме 40×50 см). К этому времени уже хорошо развиваются мочковатые корни и несколько листочков. Пересадку они переносят легко, только нужно обильно поливать до и после пересадки.

В первый год закладывается только одна почка. При уходе за посадками надо стараться ее не повредить. На зиму сеянцы окучивают землей, а рано весной разокучивают.

Семена древовидного пиона могут сохранять всхожесть долгое время, поэтому их можно высевать весной сразу же в грунт, однако всходы появляются только через год. Молодые растения в зиму уходят слабыми и многие погибают. При осеннем посеве в грунт семена попадают в неблагоприятные условия (низкие температуры, повышенная влажность), что отрицательно сказывается на прорастании и всхожести.

Древовидный пион можно размножать и вегетативным путем — прививками черенков на корневища травянистых пионов и укоренением отводков.

В. ФОМИЧЕВА

Ботанический сад МГУ
Москва

ГЕРБЕРА НА ГИДРОПОНИКЕ

Цветоводы Уральского института Академии коммунального хозяйства герберу культивируют на гидропонике, используя верховой торф и керамзит с вермикулитом.

Рассада из семян летнего посева была высажена в октябре 1966 г. — по 37 шт. на 1 кв. м. В земляную смесь (контроль) герберу сажали более редко (21 шт./кв. м). Перед посадкой в гидропонный субстрат корни отмывали от почвы и дезинфицировали слабым раствором марганцовокислого калия.

Питательный раствор готовили из солей азота, фосфора, калия (соответственно 110, 220 и 146 мг на 1 л воды), сернокислый магний вводили в раствор микроэлементов, так как если его добавить в концентрированное жидкое удобрение, то образуется нерастворимый хлопьевидный осадок. Питательные растворы готовили в такой последовательности. Смесь макроэлементов: калий азотнокислый (310 г), ортофосфорная кислота (300), аммиак водный (150) и кальций азотнокислый (955 г) на 1000 л воды. Смесь микроэлементов: магний сернокислый (256 г), железо сернокислое закисное (20,16), борная кислота (2,56), цинк сернокислый (0,32), марганец сернокислый (1,92) аммоний магний азотнокислый (0,32), медь сернокислая (0,32) и серная кислота (4,4 г) на 1000 л воды.

Сначала делали концентрацию, в 100 раз превышающую нужную. Затем гидроэлеватором разбавляли удобрение до нормальной концентрации. Питательный раствор подавали растениям с интервалом 5—12 дней, в зависимости от температуры и освещения в теплице.

При выращивании герберы на торфе мы использовали полный состав удобрений, а на керамзите с вермикулитом в начале вегетации микроэлементы не добавляли в раствор. Поэтому значительно снизился урожай цветов и растения были хлоротичными. Впоследствии раствор с микроэлементами несколько улучшил цветение растений, но все-таки на керамзите с вермикулитом цветов было меньше, чем при выращивании только в одном верховом торфе.

Растения на гидропонике значительно быстрее развивались, раньше зацвели и цветы были более высокого качества, чем в контроле. Первые цветы были получены в начале марта, цветение продолжалось до декабря, в контроле растения зацвели на 2 месяца позднее — в начале мая. Урожай цветов с 1 кв. м при гидропонном методе на верховом торфе составил 182 шт., на керамзите с вермикулитом 113, а при почвенной культуре — 51 шт. На гидропонике гербера имеет лучшие условия для роста и развития, чем в почве.

Выращивать герберу на гидропонике экономически чрезвычайно выгодно (см. таблицу).

Мы внесли некоторые поправки в состав питательных растворов. Так, при использовании верхового торфа рекомендуем добавлять смесь азотнокислого калия — 1050 г, ортофосфорной кислоты — 174, 25%-ного водного аммиака — 160 и азотнокислого кальция — 665 г растворенных в 1000 л воды.

При выращивании на керамзите с вермикулитом питательный раствор должен содержать такие элементы: азотнокислый калий — 880 г, ортофосфорная кислота — 215 г, 25%-ный водный аммиак — 200, азотнокислый кальций — 770 г на 1000 л воды.

Смесь микроэлементов во всех случаях должна быть того же состава, который дан выше.

Экономические показатели выращивания герберы (на 1 кв. м)

Показатели	Земляная смесь	Торф
Затраты (в руб.)	18,16	16,02
Урожайность (шт.)	51	182
Себестоимость 100 шт. (в руб.)	36,32	8,90

Таким образом, на гидропонике урожай герберы оказался выше, снизилась себестоимость продукции, возросла производительность труда (отпали некоторые виды работ — полив, рыхление, прополка и др.), растения меньше страдали от вредителей и болезней.

В. ЛОГИНОВ

Вологодская областная универсальная научная библиотека

РАСТЕНИЯ КАВКАЗА ДЛЯ КАМЕНИСТЫХ ГОРОК

Академик Гроссгейм недаром называл Кавказ всесоюзной озеленительной житницей — ведь ввиду необычайного разнообразия физико-географических условий он может дать обильный материал для зеленого строительства почти во всех климатических зонах Советского Союза.

Для каменистых садов более всего подходят растения, которые встречаются на осыпях, скалистых склонах. Особенно богата скальная флора в высокогорном поясе. Здесь преобладают растения-подушки, розеточные, стелющиеся, суккулентные.

В коллекции Главного ботанического сада АН СССР в Москве более ста таких видов. Зимуют растения без укрытия. Большинство видов, о которых пойдет речь, мало известны озеленителям и любителям и даже не все ботанические сады их имеют.

Очень хороши стелющиеся вероники. Очаровательна во время цветения, которое начинается в мае и продолжается 1,5 месяца, вероника щепенистая (*Veronica schistosa* E. Busch) с прямыми стеблями до 20 см и ползучими корневищами. За многочисленными ярко-голубыми соцветиями совершенно не видно листьев. Семена созревают в июле. После цветения декоративна яркая зелень прикорневых листьев.

Вероника армянская (*V. armena* Boiss. et Huet.) — совсем низкое растение с многочисленными побегами, стелющимися по земле, и перисторассеченными листьями. Синие крупные (до 1,5 см в диаметре) цветки собраны в пазушные кисти, массовое цветение бывает в мае, но по мере отрастания новых побегов цветы появляются до снега. Семена начинают созревать в июне. Лежачие стебли могут укореняться. Оба вида хорошо размножаются черенками. Июльский посев свежесобранных семян дает обильные всходы.

Крупка брунилистная (*Draba brunifolia* Stev.) образует во время цветения яркие желтые подушки до 30 см в диаметре. Цветет с первых чисел мая, а вторично — после созревания семян в июле. Обильно плодоносит, дает самосев. Через 10—12 дней после июльского посева свежих семян появляются дружные всходы. К осени растения достигают 2—3 см в диаметре.

Алиссум гегамский (*Alyssum gehamense* An. Fed.) — эндем Кавказа. Многочисленные ветвящиеся стебли, покрытые округлыми мелкими листьями, распростерты по земле. С апреля до глубокой осени растение бывает усыпано желтыми цветами в щитковидных соцветиях. Семена начинают созревать в июне. Их можно высевать свежесобранными под зиму.

Пузыреплодник сетчатый (*Coluteocarpus vesicaria* Holm.) образует плотные дернинки высотой 5—10 см. Листья жесткие, прикорневые. Головчатая кисть белых или розовых цветов после отцветания в конце апреля — начале мая вытягивается. Семена созревают в июне—июле. Сеять лучше под



Эвномия круглолистная (*Eupomia rotundifolia* С. А. Мей) — маленькое растение с ползучими побегами, супротивными мясистыми округло-яйцевидными листьями и розовыми душистыми цветками, собранными в зонтиковидные соцветия. Цветет рано весной (с апреля) не менее 3 недели, вторично — в июле.

В первый год жизни зацветает в конце лета. Семена созревают через 3 месяца. Высевать надо под зиму.

Хороши на горках колокольчики Ошз и аргунский (*Campanula aucheri* A. DC, *C. argunensis* Rupr.), образующие подушки высотой до 15 см. На одном растении в

На снимках: крупка (вверху), колокольчик Биберштейна, вероника (внизу)



конец мая распускается 100—200 синевато-фиолетовых цветков.

Семена созревают в июле. Сеять их лучше осенью. На второй год жизни растения зацветают.

Прекрасен колокольчик Биберштейна (*C. biebersteiniana* Roem. et Schult.) с темно-голубыми крупными цветками. В культуре 4—5-летнее растение дает до 300 цветков (массовое цветение в конце мая). После созревания семян (в июле) цветет вторично. Рекомендуется высевать под зиму.

На Кавказе растет 26 видов примул, или первоцветов.

Наиболее декоративны и хорошо развиваются в наших условиях примулы Воронова, Комарова, абхазская, обыкновенная. В условиях культуры они сильно разрастаются, обильно цветут.

Первоцвет Воронова (*Primula woronovi* Los.) зацветает в апреле еще до появления новых листьев, образуя очень много розовато-лиловых, белых, пурпурных или кремовых цветков. Листья развиваются к концу цветения. Нередко осенью растения зацветают второй раз.

Очень привлекателен первоцвет Юлии (*P. juliae* Kuzn.) — невысокое растение (до 10 см) с одиночными цветоножками и крупными (до 3 см) пурпурно-розовыми цветками. На горках среди камней образует эффектное пятно. Цветет в мае и к концу цветения развиваются ярко-зеленые нежные листья. Размножают делением куста и семенами, но их бывает мало.

Очень хороши для каменистых горок первоцветы альпийского пояса — Мейера и прелестный (*P. meyeri* Rupr., *P. amoena* M. В.).

Первый из них с розеткой широкояйцевидных зубчатых листьев и двумя-тремя стрелками ярко-лиловых соцветий. У первоцвета прелестного цветки крупнее, многочисленнее и ярче. Зацветают оба вида в конце апреля, цветение длится около месяца. Семена созревают в июне. Высевать их надо под зиму, но лучше размножать делением куста.

Эффектно выглядит на горках ветреница видная (*Anemone speciosa* Adams) — с ярко-желтыми крупными цветками в зонтичном соцветии и с многочисленными прикорневыми тройчаторассеченными листьями. В условиях Москвы достигает 50 см, количество листьев, стеблей и цветков бывает вдвое больше, чем в природе. Цветет у нас в мае, а в естественных условиях — в июне—июле. Семена созревают в июле—августе. Сеют их под зиму. Первое цветение наступает на третий год жизни.

В. СУРОВА,
младший научный сотрудник

ГБС АН СССР

ФОРСИРОВАНИЕ ЦВЕТЕНИЯ КАКТУСОВ

Интерес к кактусам значительно вырос за последнее время. Они все чаще используются в оформлении интерьеров. Увеличивается число коллекционеров этих удивительных растений. Да это и понятно, — ведь кактусы очень разнообразны по форме стебля, величине и окраске колючек. Немаловажную роль играет также

что они компактно и занимают сравнительно мало места. А видеть кактусы в цветущем виде всегда доставляет большую радость.

Большинство из них при культуре в комнате или оранжерее цветет весной или летом. Лишь немногие — зигокактус обрубленный (*Zygocactus truncatus*), мамиллярия Шида (*Mamillaria schiedeana*), рипсалисы (*Rhipsalis*) — цветут осенью и зимой (в ноябре—январе).

Можно ли заставить цвести кактусы раньше срока? Для ответа на этот вопрос в оранжереях Ботанического института АН СССР в 1965 г. были проведены опыты. Отобранным растениям ежедневно давали дополнительное освещение 300-ваттными электролампами, которые находились на расстоянии 30—40 см от растений и включались в 8 час. 30 мин., а выключались в 15 час. 30 мин. Тем самым растения получали дополнительное освещение в течение 7 часов. Первый опыт был закончен 13 января 1965 г. и окончен 17 марта 1965 г. Для опыта были взяты такие растения: ребуция мелковатая (*Rebutia minuscula*), ребуция Крайнца (*R. kranziana*), ребуция старческая разновидность исселиниана (*R. senilis* var. *iseliniana*), айлостера ложноуменьшенная (*Aylostera pseudodominata*), нотокактус мелкоколючковый (*Notocactus mammulosus*), гимнокалицум Бруха (*Gymnocalycium bruchii*) и его разновидность (*G. bruchii* var. *hossei*), нотокактус Отто (*N. ottonis*), астрофитум старческий (*Astrophytum senile*), пелецифора ложногребешковая (*Pelecypora pseudopectinata*), крайница длинноцветковая (*Kranzia longiflora*).

Два последних растения были включены в опыт уже с бутонами. Все перечисленные растения имели возраст более 10 лет, за исключением крайницы длинноцветковой (4 года). Результаты опыта оказались следующими: часть растений не дала бутонов (ребуция Крайнца, астрофитум старческий). У крайницы длинноцветковой опали уже имевшиеся бутоны. У других кактусов можно было наблюдать появление бутонов: на 4-й день у ребуции мелковатой, на 7-ой — у гимнокалицума Бруха.

Второй опыт был начат 3 декабря 1965 г. Закончен он был в середине марта 1966 г. Испытывалось 11 видов кактусов: ребуция мелковатая, ребуция Крайнца, гимнокалицум Бруха, айлостера Спегазиниана (*A. spagazziniana*), ложноуменьшенная, Куппера (*A. kupperiana*), эхинопсис острорыльчатый (*Echinopsis oxugona*) и трубкоцветный (*E. tubiflora*), пелецифора ложногребешковая, мамиллярия центроколючковая (*M. centricirrho*), нотокактус Отто.

Можно сделать вывод, что у некоторых видов кактусов форсирование цветения вполне возможно. Ускорение цветения в отдельных случаях составляло 2—2,5 месяца. Однако для выгонки пригодны не все виды. В наших опытах весьма положительные результаты были получены для следующих растений: мамиллярия центроколючковая (на одном растении одновременно было до 30 цветков!), гимнокалицум Бруха, ребуция мелковатая, которая заслуживает особого внимания, так как она легко размножается семенами, легко завязывает плоды, зацветает на 2-ой год после посева. Несомненно, этот кактус можно рекомендовать для разведения в широких производственных масштабах.

Р. УДАЛОВА,

Н. ВЬЮГИНА

Вологодская областная универсальная научная библиотека

ОТ РЕДАКЦИИ

В СВЯЗИ С ПРОДОЛЖАЮЩЕЙСЯ ПОДПИСКОЙ НА ПЕРИОДИЧЕСКИЕ ИЗДАНИЯ НА 1969 ГОД РЕДАКЦИЯ ОБРАЩАЕТСЯ КО ВСЕМ МЕСТНЫМ ОРГАНИЗАЦИЯМ ОБЩЕСТВ ОХРАНЫ ПРИРОДЫ, УЧЕНЫМ, СПЕЦИАЛИСТАМ И АКТИВИСТАМ-ОБЩЕСТВЕННИКАМ В ОБЛАСТИ ДЕКОРАТИВНОГО САДОВОДСТВА И ОЗЕЛЕНЕНИЯ, КО ВСЕМ НАШИМ ЧИТАТЕЛЯМ С ТАКОЙ ПРОСЬБОЙ:

ПРИЛОЖИТЕ ВОЗМОЖНО БОЛЬШЕ УСИЛИЙ К ТОМУ, ЧТОБЫ ОХВАТИТЬ ПОДПИСКОЙ НА ЖУРНАЛ «ЦВЕТОДОВОДСТВО» ВСЕХ, КОМУ ОН МОЖЕТ БЫТЬ ПОЛЕЗНЫМ И ИНТЕРЕСНЫМ. РАССКАЖИТЕ О НЕМ СВОИМ ДРУЗЬЯМ И ЗНАКОМЫМ, НА РАБОТЕ, ЧЛЕНАМ КОЛЛЕКТИВНЫХ САДОВ, В ШКОЛАХ, ЖЭКАХ И Т. Д. ЕСЛИ НУЖНО, ТО ПОМОГИТЕ И ОФОРМИТЬ ПОДПИСКУ. УСТРАИВАЙТЕ КОЛЛЕКТИВНЫЕ ОБСУЖДЕНИЯ ЖУРНАЛА, СООБЩАЙТЕ НАМ СВОИ ЗАМЕЧАНИЯ И ПОЖЕЛАНИЯ, ИНФОРМИРУЙТЕ ОБ УСПЕХАХ И НЕУДАЧАХ В РАСПРОСТРАНЕНИИ ЕГО. БУДЬТЕ АКТИВНЫМИ ПРОПАГАНДИСТАМИ ЖУРНАЛА. ВЕДЬ МНОГИЕ ЦВЕТОДОВОДЫ, ОСОБЕННО В СЕЛЬСКОЙ МЕСТНОСТИ, ЕЩЕ НЕ ЗНАЮТ О ЕГО СУЩЕСТВОВАНИИ. ПОМОГИТЕ ПРОДВИНУТЬСЯ ЖУРНАЛУ В САМЫЕ ОТДАЛЕННЫЕ УГОЛКИ НАШЕЙ СТРАНЫ.

Опять, как и в прошлом году, поступают в редакцию сообщения, что на некоторых почтовых отделениях не принимают подписку на наш журнал, ссылаясь на то, что установленные лимиты уже исчерпаны.

Редакция разъясняет, что журнал «Цветоводство» не лимитирован и подписка должна приниматься без всяких ограничений.

Недоразумения происходят потому, что журнал «Цветоводство» путают с журналом «Садоводство», на который, действительно, подписка была лимитирована.

В случае недоразумений, связанных с подпиской, сообщайте в редакцию номер почтового отделения и фамилию начальника почты. Москвичам удобнее позвонить в редакцию.

Поступление журнала в киоски «Союзпечати» в 1969 году будет значительно уменьшено.

● рады поделиться ●

Детка крупноцветных гладиолусов. Е. Виноградова (Ленинград, Л-92, ул. Шканина, 18, кв. 7).

Космея, тагетес, астры, кореопсис, васильки. Зоя Гребенева (Кемеровская обл., г. Мыски, пос. Курыя, Школа).

Мак восточный, тагетес, однолетний люпин, махровые астры, лунария, ромашка, настурция, кампанула (белая, розовая, синяя), мальва, портулак, календула, резеда. А. Бойко (Брянская обл., г. Климово, ул. Московская, 26).

Спаржа, детка крупноцветных сортов гладиолусов. И. Федоров (Ярославль, Октябрьский пос., 16, кв. 26).

Выращивание дуба на юге

УДК 634.0.232.325

колонна редактора

Дуб в Узбекистане на землях с искусственным орошением в молодом возрасте (5—10 лет) растет медленно и кустится. Из-за высокой температуры воздуха у молодых дубков на побегах наблюдаются укороченные междоузлия, взбугренные узлы, систематическое и массовое отмирание верхушечных почек, пожелтение листьев, прекращение роста в июне—июле и в результате—кущение.

Мы применяем как способ омоложения растений срезку на пеня двухлетних саженцев. Оставляем по одному побегу из спящей почки. За одну вегетацию такие растения обгоняют по высоте неомоложенные трехлетки более чем в два раза.

В дальнейшем дуб развивается как быстрорастущая порода, уступающая лишь тополю и белой акации. С 3-летнего возраста прирост саженцев за вегетацию—2 м.

Обрезка стимулирует и образование многочисленных корней.

Выращенный таким способом посадочный материал лучше переносит пересадку на постоянное место. Себестоимость его на 40% ниже обычного, так как выход стандартных сеянцев и саженцев с единицы площади повышается более чем в 2 раза, а сроки выращивания меньше на 1—2 года.

Мы рекомендуем на орошаемых землях в питомниках Узбекистана применять следующую агротехнику.

Желуди, запескованные с момента сбора, высевают строчками осенью в октябре на постоянное место. Себестоимость его на 40% ниже обычного, так как выход стандартных сеянцев и саженцев с единицы площади повышается более чем в 2 раза, а сроки выращивания меньше на 1—2 года. Мы рекомендуем на орошаемых землях в питомниках Узбекистана применять следующую агротехнику. Желуди, запескованные с момента сбора, высевают строчками осенью в октябре на постоянное место. Себестоимость его на 40% ниже обычного, так как выход стандартных сеянцев и саженцев с единицы площади повышается более чем в 2 раза, а сроки выращивания меньше на 1—2 года.

При посадке в первую школу укорачивают наполовину надземную часть и корневую систему. Схема размещения растений—70×70 см (на 1 га до 20 тыс. шт.). Двухлетние саженцы в середине марта срезают на пеня. Поросль удаляют, оставляя один побег. Через два года саженцы высотой 3,5—4 м с диаметром ствола у корневой шейки 3—4 см выкапывают плугом ВПН-2 и реализуют.

Для получения крупномерного посадочного материала закладывается вторая школа. Участок с четырехлетними саженцами прореживают, вручную выбирают два ряда через один и в оставшемся ряду—два саженца через один (затраты на ручную выкопку окупаются в дальнейшем, так как сокращаются сроки выращивания посадочного материала на 2 года). Таким образом, схема размещения растений получается 2,1×2,1 м (2,5 тыс. шт. на 1 га). Это дает возможность обрабатывать междурядья культиватором КОН-2,8 с брусом, укороченным до 1,7 м, или выкопчной скобой НВС-1-2 в агрегате с трактором Т-38 или Т-50В. Саженцы выпускают в возрасте 6—7 лет.

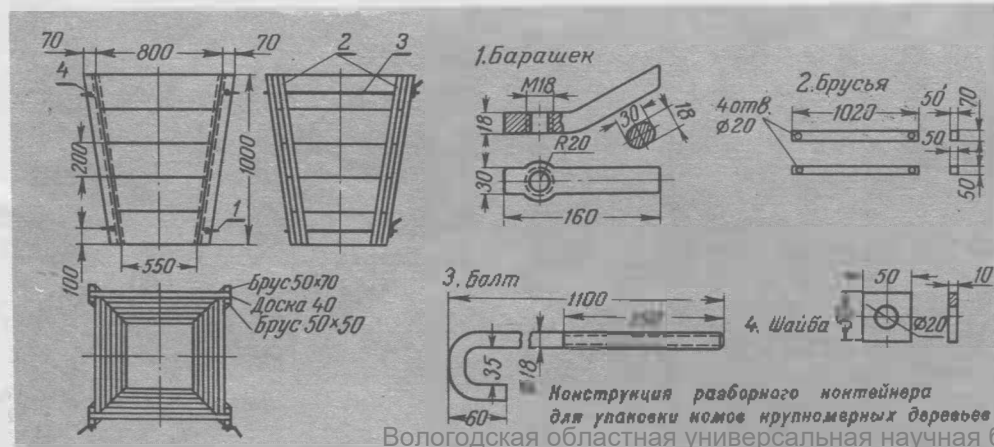
При необходимости можно закладывать вторую школу из 4-летних стандартных саженцев, посаженных по той же схеме. Ямы готовят с помощью ямокопателя КПЯ-100. Растения перед посадкой обрезают: ствол до высоты 2,2 м, корневую систему—до 60 см в диаметре. Междурядья первые 2 года занимают под кустарники по два ряда через 70 см. Саженцы дуба из такой школы выпускают в возрасте 7—9 лет.

Крупномерный посадочный материал выкапывают с комом земли размером 0,8×0,8 м в верхнем сечении, 0,55×0,55 м—в нижнем и высотой 1 м. Заготавливают деревья вручную, окапывая их кольцевой канавой шириной 50 см. Для упаковки кома рекомендуются деревянно-металлические разборные конструкции, позволяющие пересаживать растения без трудоемкой операции подведения дна.

Уход обычный: поливы, рыхления, культивация, внесение минеральных и органических удобрений, борьба с вредителями и болезнями растений.

И. КУЗЬМИЧЕВ,

директор совхоза декоративного садоводства
Ташкент



Вологодская областная универсальная научная библиотека

Каждый номер журнала «Цветоводство» несет своим читателям определенную сумму специальной информации. Однако дело не только в количестве, но и в степени полезности этих сведений.

Среди авторов статей и заметок есть опытные мастера своего дела, но есть и люди, лишь недавно приобщившиеся к декоративному садоводству; получив на собственном опыте обнадеживающие результаты, они спешат познакомиться с ними и других.

Одни цветоводы много лет совершенствуют свое мастерство, не подозревая, что их прогрессивный опыт был бы полезен многим, и только после настоятельных просьб сотрудников редакции они решаются написать в журнал. Другие, работая по старинке, готовы выступать в печати не только с прописными истинами, но и с устаревшими рекомендациями.

Конечно, в журнале мы освещаем не только новинки в цветоводстве. Публикуем и статьи о таком положительном опыте, который, хотя и не блещет нововведениями, но весьма полезен для начинающих и малоопытных в выращивании той или иной цветочной культуры.

Некоторые авторы пишут о своих наблюдениях, требующих еще проверки и подтверждения.

Так что ценность и направленность статей и заметок, помещаемых в наш журнал, различны.

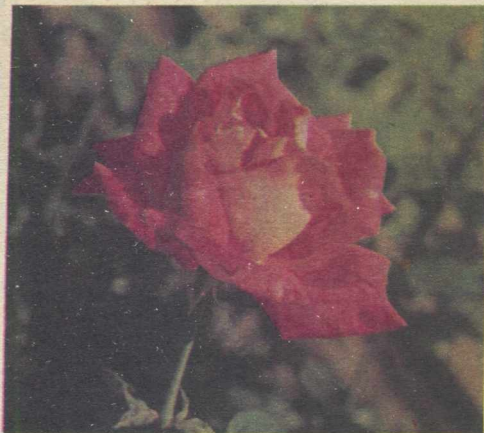
Хотелось бы, чтобы наши читатели воспринимали публикуемое более активно и критически, чаще бы сообщали нам свои замечания по статьям, вносили поправки и дополнения к опыту других, основываясь на собственной практике, наблюдениях и ошибках. Большую помощь автору окажет и одобрение читателями его правильных начинаний.

Живой обмен мнениями читательского актива по существу опубликованного материала, безусловно, обогатит цветоводческую практику.

Не обязательно, конечно, посылать в редакцию исчерпывающие обзоры вышедших в свет номеров. Но если после прочтения той или иной статьи у вас появилось обоснованное желание возразить автору, поправить или уточнить его данные и рекомендации, возникли свежие мысли в связи с только что прочитанным, захотелось поделиться своим опытом работы, то не откладывайте своих замечаний и предложений в долгий ящик, а напишите нам сразу.

Возможно, вас особенно порадовала какая-то статья. Это тоже важно знать редакции, равно как и то, какие материалы из журнала оказали вам практическую помощь в работе.

Наш журнал станет значительно лучше, интереснее и полезнее, если все читатели будут принимать в нем более активное участие не только откликами на опубликованное, но и корреспонденциями о достижениях в научных исследованиях и практической деятельности цветоводов и озеленителей. Ведь каждая крупная ценная информация должна стать достоянием многих. А это будет способствовать быстрому развитию отечественного цветоводства.



В совхозе „Харку-Ярве“



Черенки роз 87 сортов, выведенных в 1959—1962 гг. (36 чайногибридных, 34 флорибунда, 10 плетистых, 5 парковых и 2 миниатюрных), мы получили в 1963 г. из Голландии. Окулировку проводили на карантинном участке с 20 июля до 10 августа. Приживаемость глазков составила 70%.

Все чайногибридные сорта высадили в карантинную теплицу, чтобы выяснить их перспективность для выгонки. По 4-летним наблюдениям лучшими оказались: Super Star (светло-красный, держится в срезке 6 дней, с одного куста можно получить до 18 цветков); Avon (до 14 огненно-красных душистых цветков с одного куста); Cherry Glow (вишнево-красный, без запаха, держится в вазе 7 дней, с одного куста срезаем до 13 шт.); Docteur Fleming (крупные светло-розовые цветы стоят 8 дней, куст дает до 22 цветков); Mercedes Mendoza (крупные карминово-красные цветы стоят в срезке 7 дней, получаем по 18 шт.); Velvet Times (цветы красные, бархатистые). Эти сорта включены в сортимент первой категории тепличных выгоночных роз для Эстонской ССР.



В открытом грунте рекомендуется также культивировать Amarillo (ярко-желтый, слабо душистый), Amatsu-Otome (золотисто-желтый), Black Velvet (темно-красный, бархатистый), Coronado (розовато-красный с желтым, сильно ароматный), Ideal Home (цветки белые, с легким розовым оттенком, по краям светло-карминово-красные), Pale Face (белый, душистый), Westminster (вишнево-красный с желтым основанием).

Из роз флорибунда хорошо выдерживали наши зимы сорта Barbecue (ярко-красный, крупноцветный, махровый); Dorothy Wheatcroft (ярко-красный), Flammeche (ярко-красный, махровый), Lucky Charm (желтый), Orange Rumba (розово-желтый) и некоторые другие.

Среди выходящих роз выделяются сорта с крупными цветами: Illusion (красный, махровый), Raymond Chenault (огненно-красный, махровый), Herbstfeuer (бледно-красный, махровый).

За прошедшие годы выращено около 100 тыс. саженцев 61 сорта. Теперь мы делимся черенками новых сортов роз с другими хозяйствами (уже передано 80 тыс. глазков).



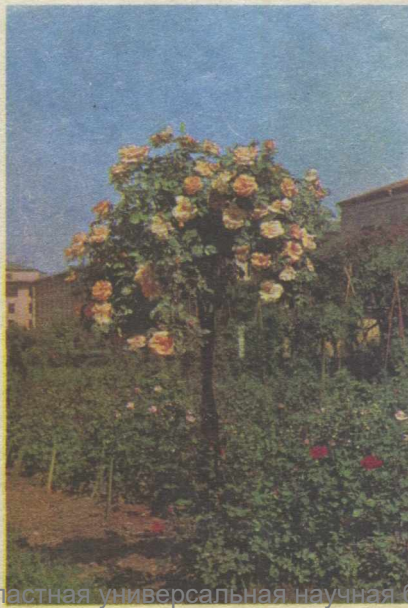
А. КАННЕЛЬ,
директор совхоза

Таллин

На снимках сорта роз (слева направо): первый ряд — 'Норонадо', 'Гарвей'; второй — 'Леди Зиа', 'Мидорейд'; третий — 'Аматцу-Отоме', 'Навер Гёрл'; четвертый — 'Мерседес Мендоза'; 'Троян'



Кустарники на штамбе



Красивоцветущие или декоративнолиственные кустарники штамбовой формы при умелом использовании могут стать прекрасным элементом садово-парковой композиции. В практике нашего декоративного садоводства такая культура ограничивается в основном розами и сиренями, да и они — большая редкость. А между тем очень эффектны и другие виды, выращенные на одном стволике: гибискусы, слива китайская трехлопастная (прунус трилоба), ракитник «Золотой дождь», форзиция, бульдenez, гортензия метельчатая, айва японская, пестрый падуб, дерен белый серебристоокаймленный, бирючина.

Применение таких растений особенно требует соблюдения чувства меры. Они настолько выразительны, что перенасыщение ими композиции делает ее грубой, безвкусной. Плотные группы и сплошные ряды штамбовых кустарников не красивы.

На снимках: сверху — поле штамбовых роз в набардино-балкарском совхозе «Декоративные культуры» (Нальчик); внизу — сирень и парноязычная штамба в ГБС АН СССР.

Укрытие роз в Ленинграде

В садах так называемого французского стиля такие формы хорошо выглядят по углам небольшого регулярного цветника, зеленого партера, бассейна, в однорядной посадке вдоль парадной аллеи на фоне живой изгороди или в глубине сада у каменной стенки (расстояние между растениями должно быть не менее 2—3 м).

Если сад террасированный, штамбовые кустарники сажают не по бровке террасы, а у подпорной стены.

В сквере, внутреннем дворике их можно разместить одиночно—на фоне газона, мощения, водной поверхности.

Садоводы-декораторы знают, что кустовые розы плохо сочетаются в клумбе или рабатке с другими цветущими видами. Для штамбовых роз соседство подобрать легче. Возвышаясь над остальными растениями, они создают второй ярус, отрываются от общей массы цветника и четко выделяются на фоне голубого неба, дорожки, ровной зелени окружающих деревьев и кустарников.

Во всех случаях надо помнить, что крона не должна быть намного выше уровня глаз человека, чтобы можно было хорошо рассмотреть цветы и декоративную листву. Штамбовая культура низкорослых кустарников позволяет оценить тончайшие нюансы окраски цветов, насладиться их ароматом.

Для больших пейзажных парков кустарники на одном стволике—чужеродный элемент композиции. Они слишком парадны, подчеркнута нарядны и потому неуместны рядом с живописно раскинувшимися деревьями и кустами.

На небольшом участке коллекционера-любителя выращивание кустарников на штамбе дает возможность собрать значительное количество сортов и видов. Впервые, растения при этом занимают немного меньше места, а во-вторых, на одном стволике можно иметь по несколько сортов роз или сиреней (в нижней части кроны прививают сильнорослые сорта, в верхней—развивающиеся слабее).

Пришла пора возродить почти исчезнувшую у нас кадочную культуру декоративных кустарников на низком штамбе. Зимняя выгонка в кадках сирени, форзиции, айвы японской, азалии дает прекрасный материал для оформления интерьеров в театрах и концертных залах, ресторанах и гостиницах, музеях и дворцах бракосочетаний, на всевозможных выставках. Эффект бывает настолько впечатляющим, что один цветущий куст зимой или ранней весной может стать самым притягательным элементом в интерьере даже большого масштаба.

В регулярном зимнем саду штамбовые кустарники в кадках расставляют в определенном ритме или оформляют ими вход, лестницу, начало или поворот дорожки. Широко применяются они при устройстве садов на крышах, кафе на открытом воздухе.

Очень уместны кустарники в кадках для наружного и внутреннего оформления музеев, дворцов и других памятников архитектуры 18—19 вв. Здесь ими можно украсить парадные лестницы, балконы, веранды, подъезды, курдонеры, внутренние дворы, воссоздавая стиль цветочного оформления того времени. После отцветания растения убирают и заменяют другими.

Для зимней защиты роз в Ленинграде применяют воздушносухие укрытия—сборные щитовые конструкции, утепляемые еловым лапником и сухими листьями. Их можно устраивать на самых парадных улицах и для посадок различных конфигураций. Щиты сколачивают из строганых хвойных досок толщиной 15—20 мм и, чтобы придать им опрятный вид и продлить срок эксплуатации, окрашивают зеленой масляной краской.

Боковые щиты для низкорослых роз делают высотой 25—35 см, для высоких—50—70 см. Длина обычно не превышает 2—3 м (для удобства транспортировки). На некоторых щитах прорезают вентиляционные проемы и подгоняют к ним крышки. Ширина потолочных щитов 70—80 см, длина около 2 м или их делают 1,5×1,5 м.

Подготовку роз к зиме начинают в конце октября—начале ноября. Удаляют все цветonoсы и невызревшие побеги, обрывают листья. Высокие розы обрезают на уровне 40 см. Вместе с побегами удаляются зимующие формы патогенных микроорганизмов и некоторых вредителей, возможно, именно поэтому розы в городских посадках Ленинграда не болеют мучнистой росой, ржавчиной и черной пятнистостью.

Чтобы предупредить образование морозобоин у оснований побегов, кусты окулируют до наступления заморозков ниже минус 3°. Иначе в образовавшиеся от мороза трещины попадает земля, содержащая огромное количество вредных микробов. За день до укрытия растения и почву вокруг них опрыскивают бордоской жидкостью и прикрывают рыхлым слоем лапника.

Сборка проводится очень быстро. Боковые щиты устанавливают вплотную по периметру посадок и закрепляют (вертикально) вбитыми в землю кольями. Иногда на узких рабатках противоположные боковые щиты связывают перекладинами из реек, которые одновременно служат для поддержки потолочных щитов. Вентиляционные проемы равномерно распределяют вдоль всего укрытия. Верхние щиты удерживают

на месте собственной тяжестью. На широких клумбах устраивают по центру цветника дополнительные опоры, покоящиеся на столбиках, врытых в грунт. Они должны быть несколько выше боковых щитов, чтобы не задерживалась талая вода. До наступления устойчивых морозов часть верхних щитов приподнимают на подставки для лучшего проветривания посадок. При падении температуры до минус 4—6° их опускают и всю конструкцию с боков и сверху обкладывают сухими листьями слоем 20—25 см (можно пополам с еловыми ветками, чтобы утепляющий материал не осыпался с боков). Когда зима окончательно вступит в свои права, закрывают вентиляционные проемы до весны.

Воздушносухие укрытия предупреждают заражение и гибель роз от выпревания. Только надо своевременно начинать проветривание, чтобы уменьшить влажность воздуха под щитами. На сухих тканях споры не прорастают и морозобоины быстро зарубцовываются.

Вентиляционные проемы открывают с началом таяния снега. Если розы просыхают медленно, то приподнимают часть потолочных щитов. В середине апреля их снимают совсем и розы остаются только под лапником. В конце апреля—начале мая полностью открывают растения. Особенно хорошо зимуют под такой защитой чайно-гибридные розы.

Чтобы укрыть клумбу в 10 кв. м, требуется 17 кв. м щитов. Стоимость 1 кв. м щитов—1,85 руб., но поскольку они могут служить не менее 20 лет, среднегодовой расход составляет 15,8 коп. (не считая затрат на перевозку, установку и утепление листьями и лапником).

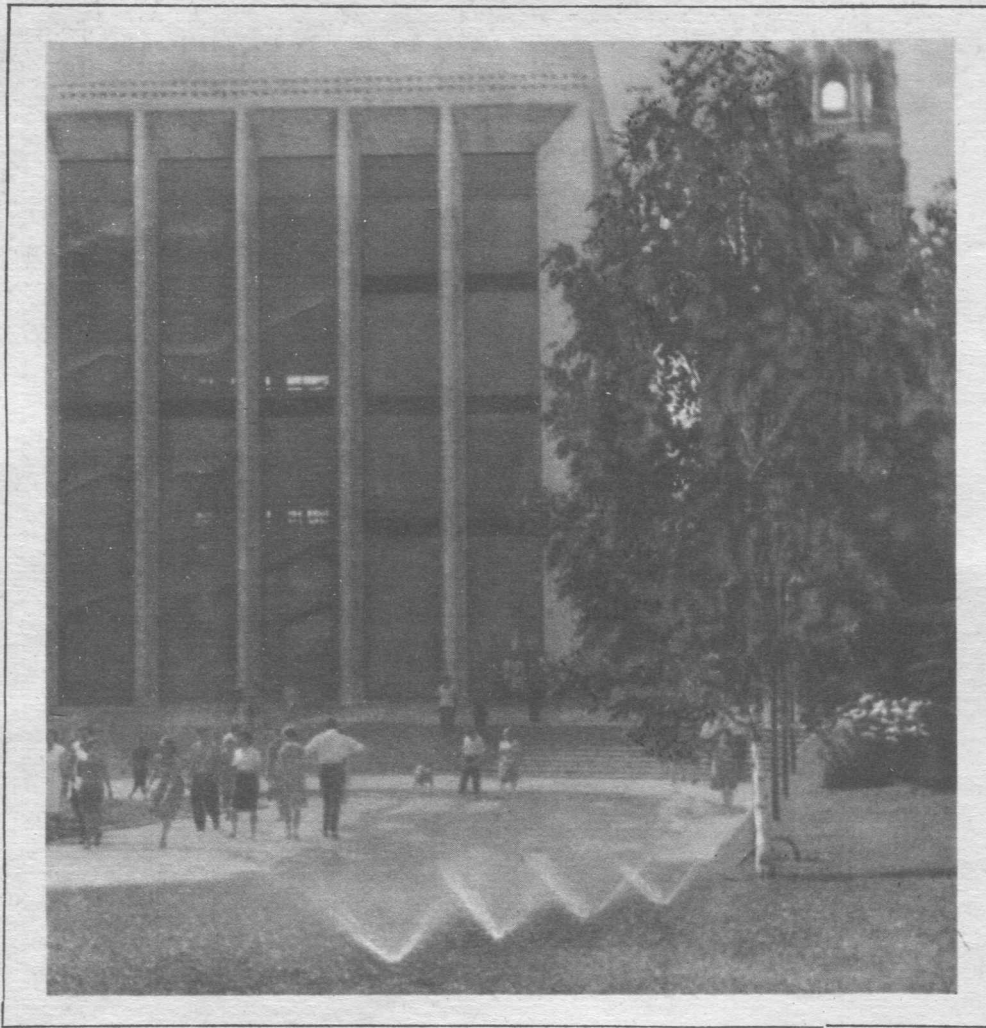
Эффективность описанного способа может быть существенно увеличена, если для защиты роз от талых вод потолочные щиты накрывать полиэтиленовой пленкой. Расходы возрастут очень незначительно, а отпад растений сократится до минимума.

И. КОЗЬМИНСКИЙ

Ленинград

Вид укрытия со снятыми потолочными щитами





Переносное поливочное устройство в саду московского Кремля

ПОЛИВ ГАЗОНОВ

В садах московского Кремля для полива применяются трубы с вихреразбрызгивателями. Это облегчает труд рабочих, экономит трудовые затраты, повышает качество ухода за газонами.

Переносное поливочное устройство состоит из 4—6-метровой трубы (газовой), на которой смонтированы 3 или 4 вихреразбрызгивателя (тип ГДР) и гайка Ротта для подключения к шлангу.

Трубы, присоединенные с помощью шланга к поливочному водопроводу, укладывают на газон и по мере промачивания почвы волоком за шланг или шпатель перемещают на новые участки, не прерывая полива. Давление в трубах должно быть 1,5—4 атм.

Используя трубу с насадками, можно полить 2500 кв. м при расположении кранов через 50 м и длине шланга 25 м (с одной позиции — 60 кв. м). Практически устройство действует в течение всего рабочего дня без отключения. Один человек обслуживает 5 таких установок на газоне и 8—10 — при поливе деревьев и кустарников (перестановки реже).

Важно и то, что вид газонов не портится никакими железными конструкциями. Трубы надежны в работе, легки, просты и удобны.

Применяются два варианта устройства. Первый — газовые трубы диаметром $\frac{1}{2}$ или $\frac{3}{4}$ дюйма и длиной 2—2,5 м соединяются тройниками, в которые ввинчиваются 5-сантиметровые отрезки диаметром $\frac{1}{2}$ дюйма. На них насаживаются 10-сантиметровые отрезки шлангов (концы для плотности обжимаются мягкой проволокой), в которые вставляются патрубки вихреразбрызгивателей.

Второй вариант предложен слесарем Б. Ивановым. К трубе длиной 4—6 м приваривают через 2—2,5 м отрезки полудюймовых труб.

Вихреразбрызгиватели изготавливает Первомайский комбинат декоративного садоводства в Москве.

М. МАРТЬЯНОВ,
старший инженер группы благоустройства Кремля.

Б. ШАДРИН,
инженер-садовод.

В Англии, Франции, ФРГ, Голландии широко применяются передвижные дождевальные установки фирмы «Бритиш Оверхед Ирригейшн» (Англия).

Для орошения спортивных площадок 110×30 м, газонов в скверах, садах и парках используется установка «Визард». Она передвигается с помощью лебедки и троса длиной 80 м, который наматывается на барабан из алюминия, находящийся внутри. Барабан приводится во вращение давлением воды на двухплечевой дождеватель; при давлении 1 кг/кв. см установка передвигается на 90 м за 3—4 часа, при этом дернина промачивается на 1—2 см. За 5—8 часов «Визард» может оросить 3—4 тыс. кв. м газона. Сделан он из алюминия, а детали (передачи, шестерни) — из латуни и меди. Автоматический вентиль закрывает воду по окончании работы. В комплекте имеется пульверизатор и вибратор, смягчающий турбулентное движение воды. Установка легка — один человек без усилия погружает ее на тележку.

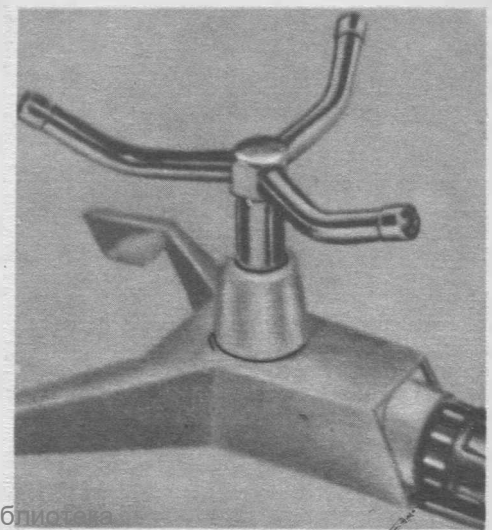
Установка «Импресс» с двумя вращающимися рукоятками может орошать площадь в радиусе от 3 до 15 м. Оба сопла регулируются для получения морсящего дождя в заданном направлении (шарнирное соединение). Аналогично устройство «Принцесс» с 3 вращающимися рукоятками. Площадь полива — 15 м в диаметре.

Все установки имеют однотипный соединитель (коннектор) для полудюймового шланга из пластика.

Выпускается комплект из трубок (общая длина — 22 м) с диаметром отверстий 1,2 см, шланга и пластиковых соединений. К шлангу, идущему от источника питания (кран, гидрант), можно подключать через соединитель насадку для полива, дождевальную установку или щетку для мойки машин. Гибкий эластичный шланг из пластика очень прочен. Вес 1 п. м при сечении $\frac{1}{2}$, $\frac{3}{4}$ и 1 дюйм составляет соответственно 1,5, 1,8 и 3,9 кг.

Из журнала «Gardener Chronicle»
(Англия)

Дождевальная установка «Принцесс» (Англия)





РАСТЕНИЯ ДЛЯ ЗИМНЕГО БУКЕТА



Зимой, когда за окнами мороз и снег, вашу комнату или рабочее место могут очень украсить букет или композиция из сухих растений. Для них можно подбирать различные виды: есть так называемые «бессмертники», с сухими кожистыми яркоокрашенными лепестками (аммобийум, геликризум, ксерантемум, гомфрена), очень красивы засохшие колосья многих злаков (ячмень, трясунка, ковыль, овес) или просто сухие ветки с шишками или ягодами (лиственница, ольха, барбарис, шиповник). Много интересного материала дают болотные растения (рогоз, камыш, частуха, пушица). Нередко используют стебли с декоративными плодами (мак, физалис) или с засохшими соцветиями (синеголовник, мордовник, луки).

Большинство из них сохраняют свою декоративность всю зиму, если их осенью поставить в вазу без воды. В отличие от летних зимние букеты бывают обычно более изящными, тонких очертаний, для них редко берут растения больше двух-трех видов. Очень красивы силуэтные букеты из причудливо изогнутых веток лиственницы или ольхи.

Поскольку окраска растений бывает не такой яркой, как летом, вазу можно подбирать более яркую.

Злакам очень подходят прозрачные узкие стеклянные вазы, для одной—двух веток лиственницы—фарфоровые округлой формы с узким отверстием. Очень эффектные композиции, в которых использованы такие растительные материалы, как кора, причудливо изогнутые корни, подушки мха.

При составлении букетов и композиций сухие растения можно сочетать с живыми—ветками сосны или ели, листьями комнатных растений (сансевиерия, аспидистра, фатсия), одним-двумя цветками зимнецветущих калл, гвоздик, хризантем.

1—геликризум прицветниковый; 2—ольха с шишками; 3—синеголовник альпийский; 4—лимонум синглатум; 5—ветки лиственницы с шишками; 6—зрелый ячмень; 7—ксерантемум однолетний; 8—соцветия луна резанца; 9—головки мордовника; 10—барбарис Тунберга; 11—трясунка (бриза); 12—пушица; 13—плоды физалиса Франшетта; 14—шиповник с плодами; 15—початок рогоза; 16—плоды частухи; 17—гомфрена шаровидная; 18—коробочка мака; 19—лунария однолетняя

Озеленение интерьеров

Беседка 1. В Холле общественного здания

Приемы декоративного оформления интерьеров очень разнообразны. Разберем в качестве примера озеленение подлестничного пространства большого холла в санатории, гостинице или ресторане.

Участок под лестницей в большинстве зданий кажется невыигрышным и обычно никак не используется. А ведь он удобен для размещения растений и может стать важным элементом композиции интерьера.

Места посадки растений (назовем их цветочницами) бывают переносными и стационарными.

Переносные — унифицированные кашпо или контейнеры (в плане квадратные, треугольные, шестиугольные) устанавливают крупной группой с ломаной линией края.

Стационарные, устроенные на уровне пола или слегка заглубленные, органично вписываются в интерьер. Приподнятые цветочницы ограждают низкой декоративной стенкой из реек, древесных срезов, плит, кирпичей или мрамора (в зависимости от характера оформления интерьера в целом).

Варианты решений разнообразны.

При хорошем обзоре с двух или четырех сторон устраивают плоскорукавную композицию на горизонтальной или слегка приподнятой плоскости из почвопокровных растений и низких, образующих красивые розетки (камнеломка отпрысковая, некрупные нефролеписы, сансевиерия Хана, аглаонема ребристая). Значительное место здесь отводится инертным материалам (цветной песок, плоская калиброванная галька одного тона, сыпучий ракушечник). В большинстве случаев нужна небольшая деталь (кустик, скульптура) или вертикальная (пучок золотистой ошейниковой сансевиерии, струйка фонтана). Рисунок композиции носит формальный характер, линии ломаные или плавно изогнутые. Плоскостное решение требует исключительно тщательной отделки; его трудно увязывать с ограждающими конструкциями интерьера.

Рельефные композиции из низких растений — наиболее распространенные. Их неотъемлемые элементы — микрорельеф, камни, миниатюрный ручеек или низкая чаша с водой. Не исключено применение инертных материалов, хотя их роль здесь несколько слабее (ориентирующее пятно или фон для отдельных групп растений). Орнаментальные включения даются на периферии плана.

Архитектурным акцентом служит керамическая ваза (без цветов и ветвей) с интересной фактурой, каменная скульптура современной формы или некрупный кусок дерева, лишь слегка обработанного, лучше без коры.

Если цветочницы пристенные, то фоном становится стена, которая может быть отделана декоративной мозаикой из плоской гальки, деревянными панелями, фанерой, плетеной или увита лианами (декоратив-

ные формы плюща обыкновенного, фатсхедера, хойя пестрая и темно-зеленая, сциндапус). Рельефные композиции устраивают также, группируя переносные кашпо или контейнеры с растениями разной высоты и формы.

Объемные решения в подлестничных пространствах очень редки, они требуют значительной площади, так как строятся на пространственной компоновке крупных травянистых и средних (до 1,5—2,5 м) древесных растений с акцентами из скульптур или стволов с корой или без нее (сосна, береза, бархат амурский). Использование берез при всей их живописности должно быть умеренным. Они уместны только в том случае, если вся композиция в какой-то степени напоминает природные ландшафты с участием этой породы. Березы плохо сочетаются с типичными южными растениями (пальмы, кактусы, элифитные орхидеи). Стволы без коры годятся для самых разнообразных вариантов.

Пристенные композиции устраиваются, если подлестничное пространство достаточно велико и служит местом отдыха или ожидания или размещения стенов, киосков. Стационарные цветочницы здесь могут быть в виде нешироких полос (40—100 см), переносные — вытянутой формы или скомпонированные в один ряд. В них высаживают лианы или крупные растения с живописным силуэтом, необычной листвой (пестрая драцена, аралия элегантная, диффенбахия точечная, фатсия пестролистная).

Пятна зелени или линии вьющихся стеблей размещают на фоне стены. Хорошо выглядят в таких случаях подвесная керамика (крупная или сблочнованная), настенные решетки либо силуэтный рисунок из металла. Стволы деревьев прислоняются к стене или слегка отстоят от нее.

Несколько практических советов по устройству стационарных цветочниц. В плоскорукавных композициях общая глубина их 25—30 см, в рельефных — 40—45, в объемных — 40—60 см. Даже такие древесные виды, как тис, лавровишня, хамедорея, драцена, неплохо растут при толщине почвенного слоя 30 см.

Важно подобрать правильный состав почвы. Она должна иметь хорошую комковатую структуру, средний или легкий механический состав. Для большинства древесных и некоторых травянистых (плющ, филодендрон, пелеромия магнолиелистная) слишком питательные почвы при недостатке света могут вызвать появление тонких деформированных побегов. В плодородной земле нуждаются сенполия, нефролепис, аглаонема, диффенбахия и некоторые другие. Древесным растениям (для интерьеров годятся в основном медленнорастущие виды), вероятно, подошел бы режим японской карликовой культуры (бонсай), когда содержание в небольшом объеме малоплодородной почвы организует рост. В исключительно благоприятных условиях

зимнего сада на ВДНХ растения быстро превысили оптимальные для композиции размеры и их пришлось заменять.

Перед засыпкой грунта следует устроить дренаж из мелкого гравия слоем от 5 до 12 см. Если дно контейнера имеет уклон в пределах 3—5% и сток воды в канализационную сеть, толщина дренажного слоя меньше. При отсутствии водоотвода слой гравия увеличивают и строже соблюдают режим полива.

Гидроизоляция стационарной цветочницы предусматривается в конструкции подстилающего перекрытия. Если этого не сделано, то землю насыпают в короб из водонепроницаемого материала (оцинкованного железа или пластика, например винилпласта).

Какой материал предпочесть для бортика цветочницы, приподнятой над уровнем пола? На юге, особенно в санаторно-курортных зданиях, ограждение можно сделать в виде ивовой плетенки крупного рисунка с преобладанием горизонтальных линий.

Бортик из полированного гранита или мрамора уместен при богатой отделке всего интерьера. Он придает всей композиции несколько тяжеловатый, холодный оттенок. Гораздо приятнее, теплее тесаный туф или песчаник, которые хорошо сочетаются с зеленью. Обработанный известняк очень подходит к композициям, имитирующим природные группировки.

Самый распространенный бортик — деревянный, выполненный из вертикальных или горизонтальных реек, крупных квадратных или прямоугольных плашек, фанерной плетенки, отполированной в темный цвет.

Пластик для облицовки бортика применяется еще редко и хороших примеров его использования пока мало.

На достаточно высоких ограждениях в виде каменных стенок можно устраивать скамьи для отдыха (при небольшом количестве посетителей помещения). Сиденья делают из дерева или поролоновых ковриков, обтянутых пластиком, гармонирующим по цвету с бортиком цветочницы.

Для переносных контейнеров и кашпо лучший материал — неполовина керамика с интересной фактурой бежевого, теплого серого, реже темного цвета или дерева.

Бетонные чаши должны быть выполнены тонко, иметь гладкую поверхность теплого тона.

Иногда применяются подвесные металлические вазы с низкими пестрыми или ампельными растениями, сгруппированные по 3—5 штук на разной высоте. Для них устраивают подсветку.

Переносные цветочницы можно устанавливать на специальную площадку, усыпанную галькой или гравием.

В проекте, помещенном на третьей странице обложки, стационарная цветочница в подлестничном пространстве имеет относительно большие размеры (4,5×2,6 м) и выступает из-под лестницы. Через витраж холла открывается вид на парк, устроенный на основе хвойного леса с примесью лиственных пород. Форма цветочницы, ее отделка и общая композиция продиктованы желанием связать интерьер с внешним ландшафтом. К сожалению, высокий первый этаж здания не позволил продолжить линию цветочницы в наружном саду.

Сравнительно хорошая освещенность холла и дополнительная подсветка лампами дневного света, помещенными под лестницей между косурами, дали возможность

подобрать интересный ассортимент растений.

Цветочница заглублена на 15 см, а бортик её выше уровня пола на 5 см, таким образом толщина почвенного слоя составляет 20 см.

Выбор рельефной композиции с природным мотивом обусловлен не только связью с наружным озеленением. Поскольку холл является местом кратковременного отдыха и ожидания, здесь целесообразно было создать зеленый уголок, который можно долго рассматривать с разных точек.

Растения размещаются живописными группами. Темный тис ягодный как бы выходит из-под лестницы, а лавровишня с крупными глянцевыми листьями выдвинута ближе к витражу (она больше нуждается в свете).

За группой камней у стены высажен можжевельник китайский стелющийся. Он хорошо увязывается с рельефом и сосновым стволиком, красиво выделяющимся на фоне серой стены, облицованной галечной мозаикой.

Аспидистра, нефролепис, камнеломка, хлорофитум зеленый, аир, а также покрывающие почву обыкновенный мелколистный белоокаймленный и гелксина подобраны в декоративные группы.

Самые затененные места покрываются мхом темно-зеленого цвета, характерным для подобных природных группировок влажных мест.

Сменный цветущий материал: сенполия розовая и белая, мелкоцветные хризантемы, примула малакандес, азалия.

Ручеек стекает в круглую чашу. Площадка около нее и русло водотока выложены плоской калиброванной галькой (диаметр 4—7 см). Это гармонирует с отделкой стены и усиливает естественный вид композиции.

Ограждение цветочницы выполнено из сосновых чурбачков диаметром 14—16 см, покрытых лаком (для защиты от влаги), но не полированных.

О. ВЛИНОВСКИЙ,

преподаватель факультета градостроительства
Московский архитектурный институт

Принимаем ОБЪЯВЛЕНИЯ

Редакция принимает от хозяйств, учреждений, колхозов, совхозов, ботанических садов, обществ охраны природы **ОБЪЯВЛЕНИЯ О ПРОДАЖЕ ПОСЕВНОГО И ПОСАДОЧНОГО МАТЕРИАЛА ДЕКОРАТИВНЫХ РАСТЕНИЙ.** Текст объявления надо присылать в редакцию за четыре месяца до желательного срока опубликования. Необходимо указать, на каких условиях продается материал — по перечислению, наложенным платежом, на месте, по коллективным заявкам и т. п.

защита растений

МУЧНИСТАЯ РОСА ЦИНЕРАРИИ

Цинерария в оранжереях Ленинградской области довольно сильно страдает от грибного заболевания — мучнистой росы. Болезнь появляется рано весной и быстро распространяется, охватывая все растение. Возбудитель (*Oidium cinerariae* Iacz.) заражает листья, цветы, стебли — образуется белый порошистый налет, который состоит из мицелия, конидиеносцев и конидий.

На другие тепличные растения этот гриб не переходит. Немецкий ученый доктор Аркс заразил конидиями гриба бегонию, хризантему, каланхоэ, цикламен, примулу и получил отрицательные результаты. В 1952 г. он обнаружил на старых листьях цинерарии сумчатую стадию мучнистой росы (*Sphaerotheca fusca* (Fr.) Blumer), до тех пор на цинерарии неизвестную.

В условиях Ленинградской области гриб развивается только в конидиальной стадии.

В парниках было проведено двукратное опрыскивание растений 0,05%-ным мориостаном (интервал — 12 дней). После второго опрыскивания развитие гриба прекратилось, и болезнь больше не появлялась.

Этот способ борьбы можно рекомендовать хозяйствам, причем первую обработку надо делать до появления заболевания или в самом начале развития болезни.

И. СТИННА

Ленинградский
сельскохозяйственный институт

ПОЧКОВЫЙ КЛЕЩ

Большой вред смородине и сирени причиняют почковые клещи из рода *Eriophyes*. В Московском комбинате декоративного садоводства (станция Железнодорожная) для борьбы с клещом на маточниках смородины использовали механический и химический методы: собирали зараженные почки, вырезали побеги, срезали кусты на пенёк, опрыскивали ядохимикатами (тиофос 0,07%, известково-серный отвар 0,5%).

Ядохимикаты не дали положительного результата, а механические способы борьбы лишь несколько снизили заражение.

Старые кусты сирени (посадка 1947 г.) до 1955 г. прироста почти не давали. Сирень была также в сильной степени заражена почковым клещом (другой вид). Вредители находились не только в почках на побегах, но и в спящих почках на корневой шейке.

Для борьбы с клещом на сирени зараженные растения опрыскивали, опудривали ядохимикатами (селикон 1,5%, ИСО 0,5%, тиофос 0,07%, СК-9,2%, дусты ДДТ и гексахлорана) и погружали в растворы вместе с корневой системой. Испытывали также термический способ — погружение в теплую воду (46°) на 12 минут и вымачивание

в течение 3—5 суток в чистой воде (опуская все растение).

Растения, опрыснутые 1,5%-ным селиконом, погибли. Другие ядохимикаты и термическая обработка не дали положительных результатов.

При трехсуточном вымачивании растений клещ сохранился только в центре почки, а при пятисуточном — полностью погиб.

Пятисуточное вымачивание сирени провели в производственных условиях в этом же хозяйстве. После обработки растения высадили в грунт. В течение трех лет на сирени не было почкового клеща. Так же следует бороться с клещом на смородине.

Рекомендуем использовать этот способ в питомниках при передаче сирени и смородины из разводочного отделения.

Б. НАВСУЦ,
фитопатолог

Москва

АСКОХИТОЗ ХРИЗАНТЕМ

Недавно в европейских странах на хризантемах обнаружено чрезвычайно опасное грибное карантинное заболевание — аскохитоз (ожог, гниль лепестков).

В нашей стране этой болезни пока нет. Однако надо быть готовым к распознаванию ее в случае появления.

Возбудитель аскохитоза — *Ascochyta chrysanthemi* (сумчатая стадия — *Mycosphaerella ligulicola*).

Это заболевание в настоящее время известно в Англии, Австралии, Дании, Италии, Кении, Нидерландах, Норвегии, Судане, ФРГ, Чехословакии, Швеции, Японии. В десяти странах оно включено в перечень карантинных объектов. Приносит большой вред, особенно при выращивании хризантем в оранжереях в условиях повышенной влажности.

Аскохитозом поражаются все части хризантем в любом возрасте. Сначала на листовых пластинках появляются серые, серо-коричневые или черные пятна, они быстро распространяются, вызывая загнивание. Больные листья повисают. На лепестках болезнь проявляется в виде темных крапинок, а также гнили, которая начинается у основания цветка, затем распространяется вверх. Пораженные ткани становятся светло-коричневыми, загнивают, и цветок разрушается.

Внешние признаки аскохитоза напоминают поражения грибами *Botrytis*, *Pythium*, *Rhizoctonia*, поэтому точное определение заболевания возможно только при микроскопическом исследовании возбудителя.

На пораженных участках растения образуются плодовые тела (пикниды) гриба. Они приплюснuto-округлые (111—325 микрон), толкстенные, янтарного цвета с темным окаймлением у устьиц; пикноспоры от

ЛИЛИИ В ВОЛГОГРАДЕ

Несколько луковиц лилий регале и канديدум я привез из Сочи в 1955 г. Они хорошо прижились и через год зацвели. Так началось мое увлечение этими растениями. Сначала я сомневался, возможно ли выращивать лилии в условиях нашего климата—с очень жарким засушливым летом и холодными, часто бесснежными зимами. Но опасения оказались напрасными, а трудности преодолимыми. Сейчас в моей коллекции около 200 видов, разновидностей и гибридов. Часть из них выращена из мелкой детки и луковиц, большинство же—из семян.

Почва на участке черная лесная, очень плотная. Плодородный слой 50—70 см, ниже залегают речной песок, поэтому нет необходимости делать специальный дренаж. Место для посадки выбирается так, чтобы оно не затоплялось талыми и ливневыми водами. В первую половину дня этот участок освещается солнцем, а во вторую—притеняется кронами деревьев. Иногда я устраиваю над посадками шпалеру из вьющихся растений, в основном из клематиса.

За месяц до посадки поливаю почву 1%-ным раствором формалина (12—15 л на 1 кв. м глубоко вспаханной площади), на 5—7 дней накрываю весь участок брезентом или толем, а затем 3—5 дней даю испариться парам формалина. Перед окончательной обработкой почвы вношу в нее песок (четвертую часть от объема земли), 10 кг перегноя-сыпца, 200—300 г золы и 80 г суперфосфата на 1 кв. м. Под белые лилии почву известкую.

Землю тщательно перекапываю на два штыка, выравниваю и делаю грядки на 8—10 см ниже уровня земли—это способствует лучшему сохранению влаги в почве. Лучший срок для посадки в наших условиях—сентябрь. Предварительно все луковицы обрабатываю ядохимикатами, комбинированным раствором по методу проф. Чугунина. Взрослые луковицы на 30 мин. помещаю в водный раствор из 0,3%-го метилмеркаптофоса и 0,2%-го нафтената меди, растворенного в небольшом количестве керосина. Этот препарат очень эффективен. Дважды в год тем же составом я поливаю наиболее ценные виды и сорта—весной в период отрастания стеблей и осенью, перед зимовкой. Поливаю из расчета 0,5—1 л на растение, обязательно по сырой почве. На обработанных грядах все луковицы были совершенно здоровыми, в земле не было ни проволочников, ни многоножек.

Продезинфицированные луковицы сажаю в лунки, сделанные совком. Глубина посадки зависит от вида и размера луковицы, обычно колеблется в наших условиях от 8 до 15 см. Тщательно оберегаю от поломок многолетние корни, подсыпаю песок под донце и плотно обжимаю луковицу землей. Затем обильно поливаю (30—40 л/кв. м). По мере просыхания верхнего слоя рыхлю землю, а в междурядьях высаиваю семена виолы, слегка заделывая их землей и засыпая тонким слоем перегноя. Через несколько дней появляются ее всходы. До морозов образуются небольшие кустики.

мылом). Только летом, когда лимон выносила на улицу, зараженность несколько уменьшилась, осенью же в комнате вредители опять размножились.

Связала стволы елки и лимона бечевкой так, что ветви растений тесно переплелись. Так они простояли в течение двух недель в затемненном месте. Лимон поливала очень мало, вредителей с растения не снимала.

Когда в середине января елку выбросила, лимон с ослабшейся на землю хвоей полила и поставила на окно. Уход за ним заключался в обычном поливе.

Через месяц-полтора я увидела, что лимон начал интенсивно расти, появилось много новых ветвей с очень крупными листьями. Внимательно осмотрев растение, я убедилась, что ложнощитовка бесследно исчезла. Двухнедельного тесного соседства с хвоей оказалось достаточно для полного уничтожения вредителя.

В. ПОКРОВСКАЯ
Москва

ЗАБОЛЕВАНИЕ МАГОНИИ И НАНДИНЫ

В последние годы в садах и парках Сухуми и Гагры отмечается массовое отмирание кустов вечнозеленых декоративных растений: нандины домашней (*Nandina domestica* Thunb.) и магонии японской (*Mahonia japonica* (Thunb.) DC.).

Усыхание стеблей и ветвей начинается с марта и продолжается до глубокой осени. При сильном поражении листья желтеют и опадают, кусты оголяются и погибают.

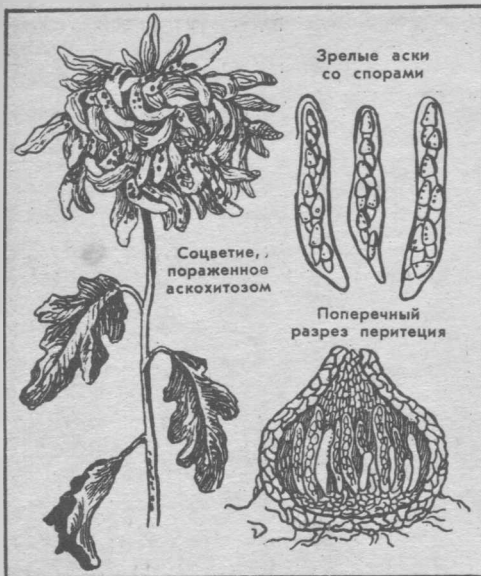
Это грибное заболевание. На больных частях появляются мелкие темные точки—плодовые тела (пикниды) гриба *Phomopsis mahoniae* Grove.

Микроскопический анализ срезов показывает, что мицелий гриба проникает в кору и древесину, а в тонких ветвях заходит даже в сердцевину.

Как бороться с этой болезнью? Прежде всего очень важно соблюдать правильную агротехнику, которая способствует повышению устойчивости растений. Сильно пораженные ветви надо удалить. Поздно осенью или рано весной кусты следуют тщательно опрыскнуть 1%-ным ДНОК или 3%-ной бордоской жидкостью.

К. ДЖАЛАГОНИА,
инженер биологических наук

Филиал Всесоюзного научно-исследовательского института чая и субтропических культур
Сухуми



овальные до цилиндрических (8—13 на 3—4 микрона), большинство из них с одной перегородкой, без перетяжки, прозрачные.

У старых растений на отмерших частях образуются под эпидермисом перитеции: круглые (96—224 микрона в диаметре), черные, с тонкими стенками и выдающимся сосочком. Сумки (аски) сгруппированы пучками, вытянуты (49—81 на 8—10 микрон), включают 8 аскоспор. Аскоспоры прозрачные или зеленоватые с перетяжкой, верхняя клетка расширена над перегородкой, нижняя узкая и заостренная (12—16 на 4—6 микрон).

Развитие аскохитоза происходит при температурах большого диапазона. Болезнь может распространяться из зараженных хозяйств—передается с черенками, срезанными цветками, сохраняется на растительных остатках.

Для борьбы с заболеванием в жарких растения опрыскивают 0,2%-ным цинебом, манебом, манкоцебом или 0,15%-ным каптаном. Обработки повторяют через 10—14 дней, а при сильном поражении—еженедельно.

Устойчивыми к аскохитозу считаются сорта: Golden Herald, Hasagawa Gold, Irene, Minong, Nuggets, Red Daisy, Royal Crimson, Jellow Daisy, Jellow Irene.

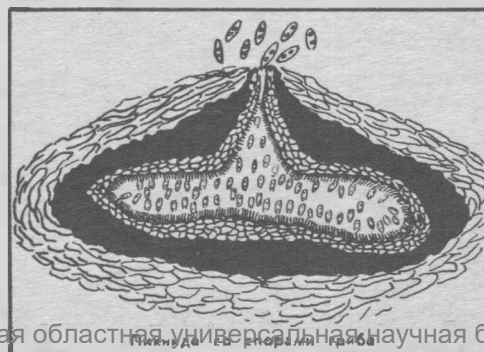
Р. КИРЮХИНА,
М. ПРИМАКОВСКАЯ

Москва

ПОЛЕЗНОЕ СОСЕДСТВО

Зимой я совершенно случайно узнала, что фитонцидные вещества ели губительны для мягкой ложнощитовки, поражающей многие комнатные растения.

Под Новый год я купила елку и, так как подставки для нее не было, решила воткнуть елку в горшок со старым лимоном. Последние годы лимон был сильно заражен мягкой ложнощитовкой, от которой я не могла избавиться, хотя для борьбы использовала многие средства (часто мыла растение под душем, опрыскивала ДДТ, обмывала листья мылом с ДДТ, зеленым



Альманах русского садовода. П. В. Горский и П. Н. Штейнберг. Спб., 1908.

Сохранение клубней канн и георгин. Просохшие клубни кладут в ряд в сухом подвале и засыпают толченым и просеянным углем или золой (можно с примесью сухой земли), слой засыпки — 2 дюйма (дюйм = 2,54 см).

Способ полного уничтожения сорной травы на дорожках. Берется 2 ведра мыльной воды, 2,5 фунта (фунт = 409,5 г) толченой серы и 7 фунтов извести. Все это следует заварить в железном котле и развести водой. Полученной жидкостью опрыскивают дорожки.

Пересылка черенков фруктовых деревьев на дальние расстояния. Черенки укладывают в жестяные коробки и заливают медом; крышку запаивают, коробку покрывают слоем воска, затем кладут в ящик. Было даже, что упакованные таким образом черенки находились в дороге 18 месяцев.

По прибытии на место черенки обмыли теплой водой и привили к дичкам. Таким способом отправляли черенки в Америку. Нередко случалось пересылать только глазки (почки).

Средство ускорить цветение растения. В кружке воды (лучше дождевой) растворить 8 лотов (лот = 12,79 г) сернокислого аммония и 4 лота азотно-калиевой соли. На четверть ведра воды достаточно взять 5—10 капель концентрата и полученным раствором поливать растение.

Дождевые черви в цветочных горшках. Чтобы избавиться от дождевых червей, надо полить почву таким составом — одна часть столового уксуса на три части воды. Полив повторить два-три раза.

Удобрение для роз. Насыпать в старый мешок саж и опустить его на несколько дней в чан с водой. Когда вода окрасится, то ею поливать растения; почву предварительно рыхлят. Листья приобретают великолепную зеленую окраску, побеги становятся сильными и дают прекрасные цветы.

Как продлить цветение лилий и других растений. Надо искусственно воспрепятствовать оплодотворению цветка. Как только цветок начнет распускаться, осторожно срезают верхнюю часть пестика.

Осенью, с наступлением заморозков, укрываю грядки перегноем (5 см), если же наступают бесснежные морозы, дополнительно укрываю листом. Плохо зимующие виды (особенная, длинноцветковая, олимпик) укрываю более толстым слоем листа, а сверху — щитами.

Весной, как только стает снег (в конце марта), укрытие снимаю, оставляя тонкий слой перегноя, по которому рассыпаю мочевины (20—30 г) и древесную золу (100—200 г на 1 кв. м), тщательно рыхлю. Там, где нет виолы, мульчирую почву тонким слоем перегноя. В теплые дни виола быстро разрастается, надежно прикрывает почву, а поднимающиеся стебли лилий, в свою очередь, притеняют виолу и она цветет более обильно и продолжительно.

В дальнейшем пропалываю сорняки, поливаю (раз в 4—7 дней, в зависимости от температуры), рыхлю почву около стебля и подкармливаю жидкими минеральными удобрениями. Первая подкормка — после появления ростков (20 г мочевины на 10 л воды с добавлением микроудобрений), вторая — после появления бутонов (25 г мочевины, 15 г суперфосфата и 15 г калийной соли), третья — после цветения (тот же состав, но мочевины 10 г). Для профилактики гнилостных заболеваний три раза в лето опрыскиваю растения эзурином или медно-мыльной эмульсией.

Применяя такую агротехнику, мне удалось вырастить значительное количество видов и сортов лилий, которые цветут с мая по сентябрь.

Бытующее среди цветоводов мнение о трудоемкости культуры лилий и их медленном развитии не совсем верно. Многие белые трубчатые гибриды зацвели у меня уже на третий год после посева. Особенно подходят для нашего климата лилия даурская, тигровая, стоцветковая и некоторые другие с оранжево-красными цветками. Цветочные хозяйства нашего города уже начали выращивать лилии из семян. Лилии должны украсить скверы, парки и исторические места города-героя Волгограда.

В. ПАРМАНИН

Волгоград,
ул. Борьбы, 3, кв. 1

ХРАНЕНИЕ КЛУБНЕЙ ГЕОРГИН

■ Многочисленные районные, городские и областные выставки цветов показали, что цветоводы-любители добились больших успехов в выращивании георгин.

Однако некоторые любители еще мало внимания уделяют хранению клубней, что приводит к частичной, а иногда и к полной гибели георгин. Есть цветоводы, которые считают достаточным положить клубни в подвал и до весны туда не заглядывать.

За 20 лет выращивания георгин я проверил много способов хранения. Остановился только на некоторых из них.

Метод хранения в ящиках с песком имеет немало отрицательных сторон: клубни в зимнее время трудно проверять, так как, вынимая из ящика, можно сломать слабые части. Трудно своевременно распознать и удалить гниль. Иногда встречаются и древесные формы.

Многих цветоводов также не удовлетворяет хранение клубней без земли — они быстро высыхают, слабые части нередко ломаются без скрепляющей их земли.

Ни в коем случае нельзя складывать навалом, так как клубни ломаются, гниют и подвергаются грибковым и другим заболеваниям, заражая друг друга.

Хранение без очистки клубня от земли устраняет многие недостатки, имеет преимущество в том, что плотная засохшая земля уменьшает проникновение воздуха и препятствует высыханию. Если же часть старого клубня загнила, то земля задерживает распространение этого процесса. Таким способом лучше всего хранить крупные клубни.

Мелкие или слабые клубни, в особенности от черенковых георгин, лучше всего хранить в глиняной посуде с землей. Горшки подбирают в соответствии с величиной клубня и засыпают сырой землей, уплотняя ее пальцами.

Если земля очень сухая, то ее обязательно надо немного смочить и уплотнить. Регулярная поливка во время хранения не рекомендуется, так как раньше времени могут появиться ростки.

С каждым годом все больше применяют парафинирование клубней. Но многие цветоводы еще не знают, как это делать, и думают, что горячий расплавленный парафин может погубить клубень, а парафиновая пленка будет мешать появлению ростков. Мой трехлетний опыт полностью опровергает это опасение.

Как же лучше провести парафинирование? Прежде всего должны быть удалены все старые части растения. Стебель с шейкой оставляют не больше чем на 1 см. Клубень надо тщательно очистить от земли, тонких корней, а места срезы засыпать угольной пылью. Затем в течение 2 часов дезинфицируют в марганцовке розового цвета и тщательно просушивают.

В алюминиевую посуду диаметром около 25 см и высотой 20 см закладывают 2,5—3 кг парафина, на слабом огне доводят его до плавления, быстро окунают клубни вместе с шейкой и стеблем. Через минуту делают это еще раз, после чего опускают все клубни в один ряд на полки в подвале или другом хранилище. Парафинируют в первую очередь мелкие и слабые клубни.

В хранилище надо поддерживать температуру воздуха 4—6° выше нуля, чтобы преждевременно не появлялись ростки, если же они появятся, их надо обламывать.

Из всех перечисленных способов хранения этот является наиболее эффективным. Он применим и для гладиолусов.

Е. ФИРМОН

Ульяновск,
ул. Пролетарская, 19, кв. 1

ПЛЮЩ В КОМНАТЕ

Архитекторы и цветоводы-декораторы охотно используют для оформления помещений вьющиеся и ампельные растения, чаще всего — традесканцию и плющ. Особенно интересен и неприхотлив плющ — вечнозеленая лиана из сем. аралиевых. Иногда встречаются и древесные формы.

Листья довольно жесткие, кожистые, обычно раздельные или рассеченные, редко—цельные. На генеративных побегах, как правило, овальные или ромбовидные.

Цветки в зонтиковидных соцветиях малодекоративны. В комнатных условиях плющ обычно не цветет.

В диком виде это растение встречается в Южной Европе, Азии и Африке. У нас в СССР—на Южном берегу Крыма, в Закарпатье, на Кавказе. Садовники и селекционеры давно обратили внимание на плющ, было выведено много ценных сортов, некоторые из них сейчас успешно размножают в цветочных хозяйствах.

При селекции используют несколько видов. Очень декоративен плющ канарский (*Hedera canariensis*) с крупными (12—15 см в длину) 3—5-раздельными листьями. Среди сортов этого вида есть и пестролистистые формы с белыми краями, например 'Gloire de Marengo'.

У плюща колхидского (*H. colchica*) широкие яйцевидно-эллиптические листья, достигающие 10—20 см в длину. Они цельные или слегка выемчатые, с сердцевидным или округлым основанием. Есть формы с зубчатыми листьями.

В помещении чаще всего можно увидеть разновидности плюща обыкновенного (*H. helix*). Его побеги в благоприятных условиях могут достигать 30 м. Листья 3—5-лопастные или раздельные, длиной 4—10 см, верхняя сторона темно-зеленая с более бледными жилками. У одних разновидностей желтоватые пятна располагаются в середине листа, у других—полосы проходят по краям. Интересны сорта с сизоватыми белоокаймленными листьями. Разновидность 'Gold Heart' имеет желтоватые пятна и посередине, и по краям листа.

Новинкой у нас являются сорта с гофрированными краями, с глубоко рассеченными листьями, а также с листовой пластинкой почти овальной формы.

Для оформления интерьеров плющи помещают в подвесные вазы или кашпо, ставят на полки, укрепляют на специальных трельяжах-стенках. Пестролистистые формы очень хороши для композиций с растениями зеленой или красноватой окраски, одноцветные лучше сочетаются с пестролистистыми (бегонии, переромия, сансевиерия).

Плющ теневынослив, но в темном помещении у него вытягиваются черешки и пропадает пестролистистость. Прямые солнечные лучи неопасны, но в этом случае тоже пестролистистость теряется, поэтому надо выбирать светлые и среднеосвещенные места. Оптимальная температура содержания 10—15°, для пестролистистых—несколько выше. Сухой комнатный воздух плющи переносят сравнительно хорошо.

Эти растения легко и просто размножаются верхушечными черенками. В цветочных хозяйствах Латвийской ССР в качестве субстрата используется удобренный подстилочный торф, но можно брать и обычную земляную смесь. Чтобы получить сильно развитые растения, надо сажать в горшок по несколько черенков или же, если в горшке находится одно растение, несколько раз подрезать его, чтобы оно сильно ветвилось.

Можно культивировать плющ и на гидропонике. Срезанные ветви очень хороши

в подвесных и настенных вазочках, в воде или питательном растворе. Он быстро дает корни и прекрасно развивается в течение долгого времени.

Неплохо удаются прививки плюща на близкородственную ему фатсию (аралию). Получается своеобразный штамбовый кустик—с прямоходящего ствола аралии ниспадают ветви плюща. Существует и гибрид между этими двумя родами, он называется фатсхедера и отличается прямоходящим ростом, но несколько более мелкими по сравнению с фатсией пальчатораздельными листьями.

Г. КРАСТЫНЯ

Ботанический сад АН Латвийской ССР
Рига, Саласпилс

АРДИЗИЯ

Украшают этот небольшой вечнозеленый кустарник не цветы, а плоды. После цветения образуются зеленые блестящие величиной с горошину «ягоды», они краснеют и остаются на растении почти в течение года, ярко выделяясь на фоне кожистых темно-зеленых листьев.

Ардизия городчатая (*Ardisia crenata*)—интересное в биологическом отношении растение из семейства мирсиновых. На родине, в Китае, достигает 120 см высоты. По краям листьев имеются узелки, в которых поселяются бактерии, стимулирующие рост. Другой особенностью ардизии является то, что рост зародыша начинается очень рано, еще до опадения плодов и зародышевый корешок, достигая длины 1 см, может пробить оболочку плода.

В комнате ардизию надо отводить светлое место и зимой содержать при 15°. Полезно часто опрыскивать (летом можно ежедневно, зимой—2—3 раза в неделю), а поливать—по мере просыхания земли в горшке. В мае, когда появляются многочисленные розовые цветки, опрыскивание временно прекращают, чтобы лучше завя-

зались плоды. С мая по сентябрь ардизию подкармливают раз в десять дней—поочередно коровяком и минеральным удобрением (раствор Чеснокова, рижское удобрение с микроэлементами и др.).

Пересаживают весной в смесь, состоящую из дерновой, листовой земли, перегноя, торфа и песка (2:2:2:2:1) с добавлением костяной муки, роговых стружек (12—15 г на 1 кг смеси) и древесной золы (25 г).

Размножают ардизию полуодревесневшими черенками и семенами. К сожалению, растения, выращенные из семян, сильно вытягиваются, в первый же год стебель становится голым и только на верхушке сохраняются листья, в то время как из черенков вырастает приземистый кустик. Поэтому рекомендуется следующий способ. Сначала в вересковую землю делают посев. Семена нужно очистить от мясистой оболочки. Когда молодые растения достаточно вырастут, с них срезают верхушечные черенки и укореняют в смеси торфа и песка (2:1). Температура почвы для укоренения 22—24°. Выращенные таким образом растения зацветают на 2—3-й год.

М. ШКЛЯРОВА

ГБС АН СССР

МНОГОЛЕТНИКИ НА СЕВЕРЕ

В этой статье я хочу поделиться опытом выращивания многолетников в условиях Архангельской области (об однолетниках рассказывалось в № 3, 1968). Подбирая культуры с учетом их времени цветения, можно создать хорошие клумбы и рабатки, декоративные все лето.

Я испытывал многие растения. Наиболее выносливыми оказались: незабудка, маргаритка, купальница, аквилегия, пролеска, пион сибирский, люпин, лилии чалмовая, даурская и Шовица, арнункус, эригерон, василек, дельфиниум, гравилат, иберис, флокс, ромашка, мак восточный и альпийский, морозник.

Все эти растения предпочитают землю, удобренную навозным перегноем и глубоко обработанную.

Лучше всего для цветников создать насыпной слой из хорошей плодородной земли, но можно обойтись улучшением почвы. Для этого участок с осени следует вскопать на глубину 18—25 см и внести большое количество органических удобрений—не менее 15 кг/кв. м (перепревшего навоза), весной тщательно разрыхлить почву и внести дополнительное удобрение (5 кг перегноя).

Многолетники лучше сажать в ямки глубиной 30—40 см, наполненные перегноем.

Регулярно поливать многолетники нужно только в течение первого года. В последующие годы поливают только в засушливые периоды, достаточно одного раза в неделю.

В период роста необходимо давать подкормку, чередуя через 15—20 дней минеральные удобрения с органическими.

Необходимо также регулярно рыхлить почву и удалять сорняки. Осенью, с наступлением первых заморозков, растения надо окучивать перегноем или навозом слоем 10 см. Весной это покрытие разгребается,



перемешивается с землей и служит удобрением.

Сильно разросшиеся кусты можно размножить делением весной или осенью. Выкопанный куст делат острой лопатой на несколько частей. Раннецветущие многолетники сажать целесообразнее осенью.

Многолетняя астра черенкуется в мае в парник, а 15 июня я высаживал ее на гряды (через 20 см). В течение лета делал две прищипки. В сентябре появлялись шарообразные кустики, которые я высаживал в горшочки и ставил в парник. В октябре астры зацветали и использовались для срезки или как горшечная культура. Высеять семена непосредственно в клумбы не рекомендуется, лучше сначала вырастить рассаду на специальной разводочной грядке. Сроки посева большинства многолетников — конец мая — начало июня. Аконит всходит лучше, если его высеять в грунт с осени. Чтобы семена не оказались слишком глубоко, землю следует немного утрамбовать (доской или рукой), а бороздки продавливать метровой линейкой глубиной 1 см на расстоянии 3—4 см одна от другой. После высева семена присыпают сухой землей и поливают. Когда рассада достигнет высоты 3—4 см, ее следует проредить. Подросшую рассаду я высаживал в цветники во второй декаде августа. При более поздней посадке может быть большой процент выпада. Цветение начинается со второго года после посева.

Я разводил также гладиолусы (раннецветущие зацветают в середине июля, а поздние — с августа). Лучшие всего удавались сорта Джамбул, Роза ван Лима, Оскар, Шехерезада, Альбина, Голубь Мира.

Весна на Севере поздняя, поэтому клубнелуковицы гладиолусов с конца марта подращивал в горшочках или ящиках в помещении при температуре 18—22°. На дно ящика или горшочка насыпал древесные опилки (5—6 см), затем хорошо удобренную землю — смесь перегноя и дерновой земли (1:2). Глубина заделки клубнелуковицы для раннего цветения — 5—7 см, для позднего — 10—12 см. При наступлении теплой погоды (20—25 мая) клубнелуковицы высаживал в открытый грунт на расстоянии 15 см в ряду и 20 см в междурядьях. В период роста необходима обильная поливка, особенно в засушливое время. Осенью после первых заморозков клубнелуковицы выкапывал и хранил в сухом непромерзающем помещении при температуре не более 10°.

Из детки растения обычно зацветают на второй год. Проращивал их в ящиках с опилками (в конце марта).

Проросшие детки 20—25 мая аккуратно вынимал из опилок и пересаживал в открытый грунт; расстояние 7—10 см в ряду и 10 см — междурядья.

Георгины я разводил низкие (65—75 см) и средние (до 1,2 м). 15—20 марта клубни вносил в теплое помещение для проращивания и укладывал на полки, укрывая бумагой (чтобы глазки быстрее тронулись в рост). Иногда проращивал клубни в опилках, предварительно ошпаренных. Клубни делил на части так, чтобы на каждой было не менее одного — двух ростков. Затем каждый поделенный клубень высаживал в ящик (20×20×20 см), укорачивая доминирующую побегоступку и вазонную часть на 1/3.

Георгины в открытый грунт приходится высаживать только после полного прекращения весенних заморозков — 25—30 июня. Предварительно выкапывал ямы глубиной 70 см. На дно укладывал слой свежего конского навоза 30—40 см, поверх насыпал земли 10—15 см и высаживал георгины.

Сажал георгины на расстоянии 1,2—1,4 м между растениями и обязательно подвязывал к кольям. Раз в неделю подкармливал георгины, чередуя коровяк (1:6) с минеральным (на 10 л воды 15 г суперфосфата, 5 г аммиачной селитры и 5 г хлористого калия). Сроки выкопки определяются наступлением осенних заморозков. Выкопанные клубни после предварительной просушки хранят в темном подвале при температуре 3—5°.

А. ИЛЬЯСОВ

ДРЕНАЖ НА САДОВОМ УЧАСТКЕ

Участки с тяжелыми глинистыми почвами нередко бывают очень сырыми, на них долго застывает вода.

Как же осушить такую территорию? Многие думают, что это очень сложно и доступно только специалистам. На самом деле устроить дренаж под силу каждому.

Прежде всего нужно внимательно осмотреть, а иногда даже промерить участок, чтобы определить естественный уклон рельефа. Обычно даже на глаз легко отличить более сухую высокую часть от пониженных мест, где постоянно сыро. Установив направление уклона, а следовательно, и стока воды, можно разметить дренажную систему.

Она состоит, как правило, из сети канавок, присоединяющихся под углом к основной дрене более крупного сечения (рис. 1), которая, в свою очередь, выводится к дренажному коллектору поселка или района. Над местом присоединения обязательно нужно устроить смотровой колодец с крышкой (рис. 2).

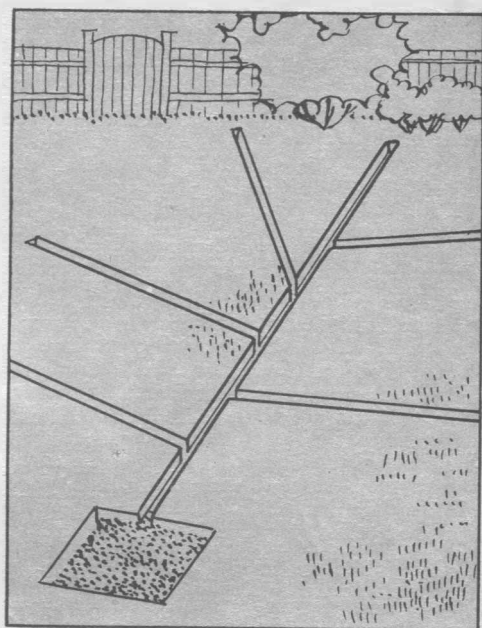
Можно проложить систему дренажа и для одного участка. В этом случае основная канава заканчивается отстойником — достаточно глубокой ямой, заполненной щебнем, камнем или шлаком.

Натянув шнур между забитыми в землю колышками, легко наметить совершенно прямую канавку. Если участок плоский, дрены можно прокладывать в любом направлении, но по дну их надо создать продольный уклон не менее 0,025 (то есть понижение на 1 см через каждые 4 м).

Глубина второстепенных канавок 40 см, основной магистралки — 90 см; ширина около 30 см.

Если дрены прокладываются по газону, то сначала аккуратно снимают слой дерна шириной 30 см и длиной до 80 см. Нарезанный дерн свертывают и относят в сторону.

В вырытую канаву можно уложить отрезки труб и засыпать их сверху гравием. Сначала аккуратно снимают слой дерна шириной 30 см и длиной до 80 см. Нарезанный дерн свертывают и относят в сторону. Однако этот



Система дренажных канав на садовом участке

способ довольно дорогой, да и не всегда удается достать трубы.

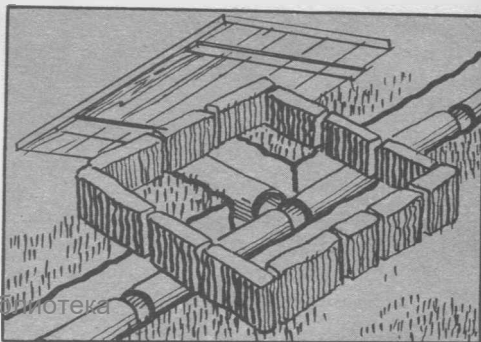
Проще заполнить канаву на 30—35 см битой черепицей, дробленным камнем или щебнем, кирпичным боем, гравием, образующими дренирующий слой, поверх которого насыпается земля. В таком виде дренаж нужно оставить на 10—15 дней, чтобы дать грунту осесть. Затем можно подсыпать для выравнивания еще земли и уложить на место ранее снятый дерн. Чтобы вода не выступала на поверхность, дренирующий слой покрывают водонепроницаемой пленкой и лишь затем землей.

В некоторых местах на участке лужи иногда образуются потому, что естественный сток нарушен при садовых работах (устройстве грядки, цветочной рабатки или дорожки выше или ниже уровня окружающей территории). В этом случае нужно либо прокопать в месте застоя воды отводную канавку, либо (если это дорожка) заложить в поперечном направлении небольшую трубу.

Е. МИКУЛИНА
нашидает архитектуры

Москва

Смотровой колодец



Пересадка кустарников



Пересаживать растения лучше в пасмурную погоду, а в солнечные дни — утром или вечером. Посадочные ямы следует готовить заранее (за 10—15 дней).

Яма должна быть такого размера, чтобы можно было свободно разместить корни (рис. 1). Вырытую землю оставьте около ямы, она пригодится для засыпки растений.

До пересадки почву хорошо взрыхлите вилами на глубину 10—15 см, добавьте немного компоста, перегноя или торфа, минеральных удобрений, затем все хорошо перемешайте.

Большие кусты можно разделить на 2—3 части. Земляной ком отряхивать не следует. Все гнилые и поврежденные корни надо подрезать острым ножом или секатором. Обнаженные корни, без земли, рекомендуется окунуть в глиняную болтушку. Пересаживать следует быстро, чтобы корни не пересохла.

Землю в яме хорошо полейте, по середине сделайте небольшой холмик, на котором надо расправить корни. Сажайте растение так, чтобы отметка на стволе от старой посадки находилась на одном уровне с поверхностью почвы (рис. 2).

Засыпать яму можно вырытой землей или специально приготовленной смесью. После засыпки землю около растений следует слегка утрамбовать (рис. 3). Затем надо сделать лунку для полива.

Посаженные кусты хорошо полейте и для лучшего сохранения влаги в земле замульчируйте торфяной крошкой или перегноем слоем 4—7 см (рис. 4).

● рады поделиться ● рады поделиться ● рады поделиться ●

Цветоводы-любители предлагают бесплатно в небольшом количестве семенной и посадочный материал. Не забудьте оплатить почтовые расходы.

Аквилегия, вербаскум, многолетний дельфиниум, люпин, незабудка, мак и др. И. Райтум (Латвийская ССР, г. Добеле, ул. Кр. Барона, 19, кв. 1).

Мак пионовидный, душистый горошек, садовая ромашка, львиный зев. С. Юркин (Горьковская обл., Арзамас, 16, проспект Мира, 2, кв. 42).

Эшшольция, нигелла, дельфиниум, мак, астра, виола, настурция, васильки, мальва, ромашка. В. Карташов (Волгоградская обл., ст. Елань, ул. Молодежная, 4).

Детка крупноцветных гладиолусов. Р. Момединов (Узбекская ССР, Самарканд, 3, ул. Тимирязева, 51).

Детка тюльпанов, луковицы нарциссов. Н. Кузьмин (Гомель, 14 (обл.), ул. Ватутина, 16).

Гесперис (ночная фиалка), детка гладиолусов. А. Журавлев (Смоленская обл., г. Сычевка, Юшино, медпункт).

Турецкая гвоздика, дельфиниум, бархатцы (тагетес), астра. Н. Федоров (Куйбышевская обл., Борский р-н, с. Болташево).

Детка сортовых крупноцветных гладиолусов. Ф. Устинов (Куйбышев, 51 (обл.), Ташкентский пер., 67—2).

Мак Ширли, мак многолетний, мак голостебельный, облепиха алтайская, мальва, ноготки (календула), бархатцы, астры. Н. Чикин (Алтайский край, Павловск, ул. Энгельса, 7/5).

Гвоздика турецко-китайская, рудбекия волосистая, аквилегия, дельфиниум. М. Сердюк (Луганская обл., Свердловск, ул. Энгельса, 7/5).

Детка сортовых гладиолусов (темных тонов), турецкая гвоздика. З. Чегодаева (Хабаровск, 30, ул. Постышева, 11, кв. 26).

Мак восточный. И. Ластенко (Запорожская обл., Токмак, ул. 14 сентября, 43).

Годеция, гоμφрена, львиный зев, настурция, портулак, пиретрум, целозия гребенчатая, короопсис, однолетний флокс. Г. Бурик (Донецкая обл., г. Снежное, Химмашзавод).

Аквилегия, гайлардия, левкой, львиный зев, портулак, цинния, кохия. В. Деменов (Карганда, 16, ул. Минина, 22).

Областная котловая библиотека, детская библиотека, коративный подсолнечник. С. Галанец

(УССР, Тернопольская обл., г. Почаев, ул. Б. Хмельницкого, 2).

Крупноцветная хризантема, нарциссы, гвоздика. М. Мансуров (Баку, 41, ул. Ахундова, 3-й переулок, 1).

Гоμφрена, гайлардия, львиный зев, махровые астры, петуния. А. Григолава (Тбилиси, 71, 1-й пер. Ульянова, 16).

ОТ РЕДАКЦИИ. В связи с тем, что в Прибалтике, Украинской и Белорусской ССР имеются карантинные вредители и болезни (рак картофеля и картофельная нематода), свободная пересылка корневищ, луковиц и посадочного материала декоративных растений может быть только в пределах этих республик. Для отправки посадочного материала в другие районы страны нужно иметь разрешение карантинной инспекции.

Объявления для раздела «Рады поделиться» присылайте в редакцию примерно за 5 месяцев до желательного срока опубликования. Предлагать лучше всего чистосортный материал, а не смесь; название сорта должно быть выверено. Если не удалось установить название, то надо возможно более точно указать окраску.

РАЗМНОЖЕНИЕ РЕДКИХ СОРТОВ.

Несколько лет я проводил опыты с гладиолусами сорта Элегия. В условиях Сахалина, как правило, гладиолусы высаживают 25 мая, а 20 сентября приходится уже заканчивать выкопку, причем обычно от одной клубнелуковицы 'Элегия' получается не больше 3—4 деток. Я попытался продлить вегетационный период: перед заморозками выкапывал гладиолусы с комом земли и переносил в оранжерею, где зацветали неуспевшие распуститься растения. В оранжерее регулярно поливал их и раз в неделю подкармливал минеральными удобрениями. Выкапывал гладиолусы 1 декабря. Клубнелуковицы были достаточно крупными и хорошо сформировавшимися; от каждой я получил не менее чем по 24 детки.

С. АНДРИЕНКО

Сахалинская обл., г. Углегорск,
Бумкомбинат

ИНТЕРЕСНЫЙ СЛУЧАЙ. Как известно, сансевиерия легко размножается кусками листа длиной 4—5 см.

При обычном уходе это растение иногда выбрасывает новые листья намного длиннее прежних (110—120 см). Как-то весной я отрезал такой лист и, подвязав к кольщику, посадил в горшок на глубину 5 см. Целый год он не подавал признаков жизни, потом стал чуть подвядать. Я хотел его выбросить, но попросту забыл. И только глубокой осенью, готовя растения к зиме, я взглянул на забытый горшок. Смотрю и не верю глазам: лист ожил, принял нормальное положение, а из земли выглядывал светло-зеленый молодой побег. Конечно, обычный способ размножения листовыми черенками проще и продуктивнее, но сам по себе факт такой жизнестойкости растения представляет интерес. Сейчас листья сансевиерии нередко используют для аранжировки в различных композициях. Очевидно, после такого использования листья эти еще будут пригодны для размножения.

В. АЛЕКСЕЕВ

Москва, Е-402,
Главный проспект, 23

ПЕРЕВОЗКА ГЕОРГИН. В сентябре прошлого года меня пригласили принять участие в выставке цветов в Таганроге

и показать свои новые сорта георгин. Принято считать, что георгины плохо переносят транспортировку. Я решила проверить это. В картонных коробках (60×25×25 см), выложенных сильно увлажненной газетной бумагой, были помещены срезанные вечером цветы (можно срезать и утром, только не в дневное время). При упаковке соцветия обильно опрыскивала из пульверизатора чистой водой. В пути георгины были 20 часов, причем коробки с цветами стояли в жаркий день в вагоне на верхней полке. Приехав на место, я тут же распаковала коробку, обновила срезы и погрузила цветы в ведра с водой, стараясь ставить их негусто. К утру, несмотря на перенесенный длительный путь, они имели хороший вид. Всего было показано 27 сортов, они хорошо держались в низких вазах на наколках в течение 5 дней. Воду за это время не меняла, а только подливала. Таким образом, я убедилась, что при бережном отношении георгины вполне можно транспортировать на дальние расстояния. Интерес, который проявляли любители к цветам, вполне оправдал все хлопоты, связанные с перевозкой.

Б. АЛИШОЕВА

Московская обл.,
ст. Томшино

ВЫРАЩИВАЮ ГОРТЕНЗИЮ. Я очень люблю гортензии с их пышными шапками соцветий. Но обычно листья у них желтоватые и не очень крупные. Весной черенок гортензии я посадил в смесь торфяной, дерновой земли и песка (2:1:1), полил слабым раствором марганцовки и поставил на северо-западное окно. Прошел месяц — но листья у моей гортензии по-прежнему были небольшими и желтоватыми. Зная, что гортензия предпочитает кислую почву, я решил попробовать время от времени поливать ее сывороткой (от кислого молока). За лето проделал это 4 раза, и результат был превосходным, листья стали темно-зелеными, блестящими, более крупными.

Е. НОВОСАД

Ровенская обл.,
с. Колодежа

ЗАЩИТНЫЕ СРЕДСТВА. Попробуйте сделать для работы с ядохимикатами защитные очки и маску. Материалом для основания очков служат плотное полотно, дермантин, кожзаменители. Эту ткань складывают вдвое, вырезают по выкройке и прошивают на машине. Вместо стекол сверху через непрошитую часть вставляют пленку (можно взять использованную рентгеновскую, сывя эмульсию горячим водным раствором соды, а затем промыв холодной водой). С боков пришивают тесемку. Для приготовления маски беру двойной электропровод типа ПП-1, посередине его разрезаю изоляцию вдоль и растягиваю провод, придав верхней и нижней части такую форму, чтобы она служила основой. Второй кусок провода (20 см) разрезаю вдоль с обоих концов, оставляя

посередине 2 см, раздвигаю концы и прикрепляю к первому с верхней и нижней стороны. Основу маски обтягивают марлей. Концы провода загибаются, как дужки очков.

А. ШАУМЯН

Азербайджанская ССР,
г. Кировабад, ул. Шаумяна, 54

ЛИЛИИ — ЧЕШУЙКАМИ. В статье «Когда снимать чешуйки у лилий?» («Цветоводство», № 4, 1966) В. Негрбов на основании своих опытов приходит к выводу, что чешуйки лучше снимать не осенью, как это обычно делают, а зимой и даже весной, используя луковички, давшие всходы. Этот метод я решил попробовать на лилии кандидум, чешуйки с которой обычно снимал в конце лета, во время пересадки. Весной, когда стрелки лилий только тронулись в рост, я снял чешуйки. Поместил их во влажный песок в полиэтиленовом мешке, завязал его и хранил при комнатной температуре. К концу лета на чешуйках образовались хорошие луковички. Когда подошел срок пересадки, я посадил чешуйки с луковичками в грунт. Они оказались очень жизнеспособными, дружно дали всходы, к зиме некоторые имели уже по 4 листочка. Раньше, когда я прощипывал чешуйки, снятые в конце лета, результаты были гораздо хуже.

Г. БАРАНОВ

Самарканд, 30,
Даульская ул., 14

АЗАЛИЯ В КОМНАТЕ. С октября до начала цветения мои азалии стоят на западном окне, затем я переставляю их на восточное. Два куста зацвели в январе, но цвели всего 10—12 дней, что объясняется, очевидно, повышенной температурой в комнате. С конца мая по конец июля я выносил их в открытый грунт и помещал в тени под деревом, три раза в лето поливал раствором коровяка. В августе появились бутоны. Цветение началось в середине августа и продолжалось до октября.

П. ОСТРОГОРСКИЙ

Москва, К-92,
Девя пер., 25, кв. 5

ИХ МЕСТО В САДАХ. На территории Орловской области ранней весной в лиственных лесах радуют глаз цветущие травянистые многолетние растения: сочевичник весенний, медуница. У сочевичника молодые цветки красные и малиновые, с возрастом синеют. У медуницы молодые распускающиеся цветки розового цвета, постепенно становятся голубыми. Эти растения хорошо растут на садовых почвах в полутенистых местах, они нетребовательны, размножаются корневищами и семенами. У меня в саду они растут уже четыре года, своей нежной зеленью и цветами конкурируя с лучшими культурными растениями.

С. ШАЛИМОВ

Орловская обл.,
п/о Дросково

ОТКРЫТЫЙ ГРУНТ. В этом месяце все работы связаны с подготовкой растений к зиме, уборкой сада и другими хозяйственными делами. Обычно в первой половине ноября окончательно укрывают на зиму розы, все слабоморозостойкие декоративные кустарники, луковичные и корневищные многолетники.

Хорошим утепляющим материалом для роз и кустарников служат сухие листья деревьев, а для многолетников — торфяная крошка и опилки. Чтобы в течение всей зимы листья оставались сухими (а это самое главное для успешной перезимовки), их надо накрыть толем, руберойдом или полиэтиленовой пленкой. Однако розы лучше зимуют, если на толь или руберойд сверху насыпать торфяную крошку слоем 10—15 см (за вниманием торфа можно взять опилки или замлю). Розы чаще всего страдают не от морозов, а от выпревания. Чтобы этого не случилось, надо во время укрытия оставить небольшую отдушину (приподнять один край толя), а для предотвращения повреждений мышами положить около стволов еловые ветки (лапник).

В первой декаде можно высевать в грунт семена многолетников, древесных и кустарниковых пород. Высевают и однолетники — астры, антирринум, годецию, иберис, календулу, мак, эшшольцию.

До снегопада уберите растительные отходы, сложите для приготовления компоста. Не забудьте убрать в помещение весь садовый инвентарь.

ЗАКРЫТЫЙ ГРУНТ. С наступлением морозов вынимают из парников и заносят в оранжерею зимний левкой. Температура в оранжерее должна быть около 3—5°, тогда поливать можно только изредка, снеговой или дождевой водой.

Высаживают в ящики и плошки луковичные гиацинтов, тюльпанов, нарциссов для поздней выгонки. В теплой оранжерее (температура около 25°) можно начинать посев глоссинии. Чтобы всходы развивались успешно, необходима достаточно высокая влажность воздуха.

Чтобы правильно сформировать куст, ремонтантную гвоздику прищипывают. Чем ниже прищипка, тем компактнее будет куст. После этого растения надо подкормить коровяком или минеральными удобрениями с преобладанием азотных. Температура в оранжерее должна быть около 8°.

В холодной (2—3°) оранжерее содержат гортензии при очень умеренном поливе. В конце месяца их переносят в более теплое помещение (около 8°) и заменяют верхний слой земли.

Чтобы в теплицах дольше цвели розы, очень полезно в это время подкормить их углекислотой и дать дополнительное освещение.

Цикламен содержат при температуре 10°, тщательно наблюдая за развитием бутонов. Первые цветки срезают (лучше выламывают).

В КОМНАТАХ. В зимний период надо особенно внимательно следить за состоянием комнатных растений — ведь условия для их развития теперь гораздо хуже, они получают меньше света, воздух в комнатах стал значительно суше.

Кактусы следует установить на зимовку. Правильное содержание зимой требует не только сокращения полива, но и обязательного понижения температуры, чтобы по возможности замедлить все процессы в организме растения. В условиях жилой комнаты этого можно проще всего достигнуть, сделав на подоконнике помост из досок, приподнятый на рейках сечением 2 см. Делают его так, чтобы не было щелей, а края плотно касались окна и его боковых стенок. После расстановки кактусов на этом помосте оконный проем следует затянуть полиэтиленовой пленкой на высоту около 50 см. Нижний край пленки плотно прикрепляется кнопками к торцу. Внутрь следует поместить градусник и следить, чтобы температура не была ниже +5°. Во время редких поливов пленку надо опустить и дать горшкам с растениями прогреться, а через час-два пленку вновь поднимают и прикрепляют на место.

В конце месяца набирает бутоны зигокактус, в это время надо его обильнее поливать и опрыскивать. Этот кактус очень легко сбрасывает бутоны, поэтому не рекомендуется передвигать горшок с растением. Бутоны могут опадать и от чрезмерной сухости воздуха, поэтому рядом с горшком надо поставить блюдце с водой.

Постарайтесь устроить также прохладную зимовку для субтропических видов — лимонного лавра, мирта, абутилона (комнатного клена), фуксии, пеларгонии. Если батарея центрального отопления находится под окном, укрепите над ней доску или хотя бы небольшую козырек из картона, чтобы нагретый воздух не поступал к растениям.

Для бегоний, сенполий, антуриумов, пеперомий и других тропических растений комнатная температура вполне подходит, но надо постараться регулярно увлажнять воздух — иначе листья будут сохнуть и все растение приобретет нездоровый вид. Поставьте между горшками с растениями блюдца с водой, мокрым песком или мхом. Еще лучше поместить растения в широкий поддон или кювету, наполненную влажным мхом, но так, чтобы горшки не касались влажного субстрата, а были приподняты над ним. Очень полезно часто опрыскивать растения теплой водой из пульверизатора (исключение составляют виды с сильно опушенными листьями).

Не забудьте, что зимой многие растения на подоконнике страдают от сильного охлаждения земли в горшке — ставьте их не прямо на подоконник, а на деревянную подставку, которую нетрудно сделать самим.

ЗАЩИТА РАСТЕНИЙ. Не выбрасывайте, а высушите и храните листья, стебли и корни тагетеса, помидоров, петунии, листья и стебли дельфиниума и других инсектицидных растений. Из них вы можете готовить отвары и настои для опрыскивания против вредителей. Другие остатки надо сжигать или складывать в компостную кучу, пересыпая их небольшим количеством хлорной извести.

На участках, где появляется обыкновенная медведка, выкопайте неглубокие (до 50 см) ямы и положите в них навоз или разложите по участку небольшие кучи навоза. В них вредитель охотно укрывается на зиму. С наступлением морозов навоз следует разбросать по участку и медведка погибнет.

Чтобы деревья и кустарники зимой не повреждались мышевидными грызунами и зайцами, обвяжите стволы еловым лапником или обмажьте отпугивающими смесями (навоз—2 кг, глина—2 кг и креолин—100 г). Обвязывать рогажей, матами, тряпками не следует — их вредители могут сделать себе укрытие на зиму.

Землю и песок для пересадки растений и посевы семян готовьте с осени. Ее нужно просеять, обеззаразить и сложить в холодное помещение или под навес, где она должна промерзнуть и проветриться. От холода вредители в ней погибают. Ни в коем случае нельзя хранить землю в оранжерее под стеллажами.

Обеззараживание земли и песка делают за 1—2 месяца до использования. Обработывать можно карбатионом (2—3%-ный раствор), суспензией ТМТД (0,5—1%), формалином (1:40) или пропаривать при температуре 95—100° в течение 30—60 минут.

Профилактические опрыскивания растений проводят в оранжереях не реже 2—3 раз в месяц. Для этого можно использовать внутрирастительные препараты — рогор, фосфамид, Би-58 (0,07—0,1%-ный раствор), кельтан (0,1%), карбофос (0,2%), хлорофос (0,3%) или настои и отвары фитонцидных растений. Они уничтожают вредителей. Против болезней следует применять медно-мыльную смесь (0,3%-ный медный купорос и 3%-ное мыло), бордоскую жидкость (0,5%), коллоидную серу (1%), настои и отвары молочая, молокама и желтого осота.

Кроме профилактических обработок, тщательно, не реже одного раза в неделю, осматривайте ремонтантную гвоздику и все пораженные ржавчиной листья собирайте и уничтожайте. Нельзя допускать, чтобы это заболевание попало в разводочное отделение, на черенки.

Вместо ядохимикатов

В редакцию поступает много писем читателей, которые спрашивают о том, как обстоит сейчас дело с использованием ядохимикатов, другие просят рассказать о методах борьбы с вредителями и болезнями растений. Публикуем расширенный ответ на эти вопросы специалиста по защите растений Г. Олисевиц.

— Почти все химические препараты, используемые для защиты растений, ядовиты для человека и домашних животных, только одни меньше, а другие больше. Например, такой ранее распространенный препарат, как ДДТ, даже в самых незначительных количествах, попадая в организм, накапливается и в дальнейшем может вызвать серьезные осложнения. Установлено, что карболинеум—карциногенный препарат, то есть стимулирует образование раковых опухолей. Очень ядовиты для человека меркаптофос, тиофос, диметилтиофос, ртутные, мышьяковистые и другие.

Многие любители-цветоводы, часто не зная, чем заражено растение, обрабатывают его большим количеством разнообразных ядохимикатов, травят вместе с вредителями полезных насекомых, часто ожигают растения и отравляются сами.

Однако химический способ не единственный. Против вредителей и болезней на растениях с успехом можно использовать и другие методы.

Агротехнический—заключается в выращивании нормальных жизнестойких растений, которые значительно более устойчивы к грибным, бактериальным и вирусным болезням и нападению насекомых и клещей, чем те, что культивируются в неблагоприятных условиях или при плохой агротехнике. Ослабленные, плохо развитые растения прежде других страдают от вредителей и болезней. Так, очень важно посадить растения в хорошо подготовленную и удобренную почву, соблюдать лучшие сроки посадки, закалять их, правильно и своевременно подкармливать.

Большое значение имеют и другие агротехнические приемы (прополка, рыхление почвы, своевременное уничтожение сорняков и др.). Часто многие вредители на культурные растения переходят с сорняков.

Не меньшее значение имеет механический способ борьбы. Вредителей, обитающих в почве, надо стараться уничтожать при перекопке (проволочники, хрущи, озимая совка), перевертывать верхний слой почвы, где находятся личинки и куколки мух, вредных бабочек и др., на глубину 10—15 см, откуда они не могут выбраться. Использовать различные приманки, под которыми укрываются слизни, медведки, озимые совки и др. Вредных бабочек, жуков следует вылавливать светоловушками на приманочные растворы (патока, квас, пиво), собирать вручную, обрывать и сжигать листья при первом появлении на них заболеваний, осенью уничтожать пораженные остатки растений.

Особенно большое значение сейчас приобретает биологический метод борьбы. Прежде всего надо охранять друзья природы—птиц. Они уничтожают большое количество вредных насекомых,

мышевидных грызунов, моллюсков. Среди насекомых имеется и много полезных—энтомофагов (хищники, паразиты, яйцееды), которые уничтожают вредителей растений. Надо помогать им развиваться, а некоторые виды размножать искусственно и выпускать на участки (теленкусы, коровки, афелинусы и др.).

Многие растения имеют фитонцидные и инсектицидные свойства (чеснок, лук, тагетес, помидоры, полынь, дельфиниум, горький перец, ромашка, чемерица, молочай, петуния, хрен, листья грецкого ореха, желтый осот, корни плодов цитрусовых, молочай и др.). Отвары и настои их можно применять против вредителей вместо ядохимикатов. Они безвредны для человека и домашних животных.

Некоторые из таких растений рекомендуются высаживать на зараженных участках для приманок и периодически уничтожать их вместе с вредителями (огурцы и рапс для нематод, укроп для слизней) или отпугивания (тагетес отпугивает нематод, ветки ольхи—медведок, бузина—смородиновую и крыжовниковую огневку, гемерокаллис—многоножек, герань душистая—тлей). Против фузариоза между астрами сажают петунию (через ряд).

Если каждый любитель-цветовод в своем саду будет умело сочетать агротехнические, механические, биологические и санитарно-профилактические мероприятия, то ядохимикаты, возможно, будут и не нужны или потребуются только в крайних случаях (вспышка болезни, массовое появление вредителя).

Другое дело в хозяйствах, на больших площадях. Для проведения химических обработок (под наблюдением специалистов) почти все ядохимикаты пока разрешены, за исключением наиболее ядовитых (меркаптофос, карболинеум, арсениды и др.). Применение препаратов, содержащих ДДТ, гексахлоран, некоторых фосфорорганических (тиофос, диметилтиофос, дитиофос, метилмеркаптофос), ртутных (гранзан) и др., ограничено. Как только появятся их заменители, менее ядовитые препараты, и они будут исключены из употребления. Для продажи населению они уже запрещены.

Из ядохимикатов считаются наименее токсичными для человека кельтан, рогор, фосфамид, БИ-58, карбофос (против клещей, тлей, концид), хлорофос, севин, энтобактерин (уничтожают листогрызущих насекомых). Против заболеваний декоративных растений рекомендуют использовать коллоидную серу, медно-мыльную смесь, бордоскую жидкость, цинеб, фитон.

Обмен только здоровым посадочным материалом между любителями-цветоводами также имеет огромное значение для предотвращения распространения вредителей и болезней.

Какие растения из семейства папоротниковых можно выращивать в комнатных условиях и какой за ними требуется уход?—Г. Олисевиц (Москва)

— Для комнат больше всего подходят травянистые папоротники: нефролепис, адiantум, асплениум, птерис, лигодиум и др. Пересаживают их весной (март—апрель) и в это же время делают корневища. Листовую землю, перегной, торф и песок берут в пропорции: 3:3:3:1. На дне горшка делают дренаж (3—5 см) из черепков и крупнозернистого песка. Землю хорошо уплотняют, поливают и горшок с растением ставят в затененное теплое (20—22°) место. Поливают папоротники только сверху, довольно часто, чтобы земляной ком не пересыхал. Однако нельзя забывать, что от излишней влаги растения страдают. В сухих комнатах (с центральным отоплением) и летом папоротники полезно часто опрыскивать водой. Лучшая температура для зимнего содержания 20°.

Я достала семена мертензии, но не знаю, как выращивать это растение.—А. Васильченко (г. Гайсин, Винницкая обл.)

— Это травянистый многолетник из семейства бурчатковых. Имеется несколько видов мертензии. Стебли вырастают до 1 м, листья сидячие, заостренные, блестящие, цветки чаще всего голубые, колокольчатые, собраны в короткие поникающие кисти, а у некоторых видов—в метелки. Размножаются семенами и делением кустов. Семена сеют в июне в рыхлую питательную землю. Поливают умеренно, на зиму, особенно в северных районах, растения необходимо укрывать лапником.

Что надо делать с клубнелуковицами гладиолусов, чтобы подготовить их к хранению?—Т. Сирильде (Батуми)

— Во время уборки необходимо коротко обрезать стебли и корни. Первые два дня клубнелуковицы надо сушить на проветриваемой, освещенной солнцем площадке, затем поместить на неделю в теплое помещение (33—35°) с хорошей вентиляцией. После просушки здоровые гладиолусы очищают от остатков старых материнских клубнелуковиц и переносят в хранилище (5—7°). Весь зараженный материал сжигают и глубоко закапывают. Слабопораженные гладиолусы хранят отдельно.

Какое растение имеет самые большие в мире цветы?—Юра Конов (Москва)

— Самые крупные в мире цветы имеет раффлезия Арнольди, паразитирующая на корнях одного из видов циссуса в тропических лесах Явы и Суматры. Ее цветки достигают метра в диаметре.



В Т О Р А Я П Р О Ф Е С С И Я

Прирученная экзотика

Андрея Петровича Соколова знают не только его коллеги—алма-атинские архитекторы. С его именем связана реконструкция столицы Казахстана. Крупный жилой массив, выросший на западе Алма-Аты, построен по проекту коллектива зодчих во главе с А. П. Соколовым. А сейчас он участвует в разработке проекта монументального здания Дворца культуры.

Но мало кто знает о другой грани этой богато одаренной натуры. Сверните чуть в сторону от всегда оживленного проспекта Абая и вы попадете на малолюдную тихую улочку—Хлебную. Ваше внимание привлечет необычный по виду коттедж с острой черной крышей. Здесь живет Андрей Петрович.

Едва переступив порог дома, вы чувствуете, что здесь любят и ценят красоту. На

стеллажах с книгами по архитектуре и искусству—скульптурные композиции из корневых деревьев и металла. Это дело рук Никиты—сына А. П. Соколова.

Хозяин дома ведет меня в оранжерею. На торце пристроенной к дому теплицы—барельефное изображение женщины, вырезанное по дереву, а в теплице множество кактусов. Природа словно вызвалась изумить вас причудливостью и разнообразием форм. Колючие шарики, напоминающие свернувшихся клубком ежей, лианоподобные гибкие стебли, зеленые канделябры, столбики, покрытые как бы льняными прядями, плоские грибовидные стебли. Андрей Петрович—обладатель одной из крупнейших в Алма-Ате коллекций кактусов. За семь лет он собрал 350 видов этих экзо-

тических растений и 50 видов других суккулентов.

А. П. Соколов—призер многих выставок цветов. Он один из организаторов общества кактусистов в Алма-Ате—«Астрофитум», насчитывающего свыше 50 членов. Он ведет переписку со многими советскими и зарубежными кактусоводами.

Чем же привлекает его разведение кактусов? Андрей Петрович на мгновение задумывается.

— Что вам сказать? Это ведь кусочек живой природы, вошедшей в дом. Они неприхотливы и не занимают много места.

Он приглашает меня подняться наверх. Там, в мезонине, его рабочая комната. Подоконник превращен в своеобразный «детский сад» кактусов. Посевы, сделанные в пластиковых ванночках, уже дали всходы. Сотни крошечных пушистых шариков.

— Растут кактусы медленно,— продолжает мой собеседник.—Молодые растения миниатюрны и, как видите, достаточно подоконника, чтобы создать живописную зеленую композицию.

Кактусы по-настоящему красивы. Они привлекают своей оригинальностью, необычностью форм. Разве не диво эта лобивия? Не всякий ювелир сделает такой четкий геометрический узор, какой образуют ее серебристые шипы. А усеянная сосочками мамиллярия? Придет время, и весь этот изумрудный шарик украсится венчиком цветов. А лофофора Вильямса? Вон, видите, что-то вроде пузатой дыньки с четко обозначенными сегментами? Немногие знают, что этот кактус с дурманящим соком долгое время был предметом поклонения индейцев. Да обо всех и не расскажешь!

Чрезвычайно интересны прививки, перекрестное опыление. Каждый день тебя поджидают новые открытия, новые радости. Ухаживая за цветами, отдыхаешь. Такому переключению интересов придавал большое значение И. П. Павлов. Как будто отвлекаешься от повседневных дел, а где-то внутри копится новый заряд энергии. Разве это не здорово?

Ташкент

Игорь УСТИМЕНКО

в обществах охраны природы

СЫЗРАНЬ

Сызрань и рабочие поселки почти на 30 км протянулись вдоль правого берега Волги, на границе лесостепи и степи. К самому городу подошло Саратовское море. За годы Советской власти небольшой уездный торговый городок превратился в крупный индустриальный центр Поволжья. Город быстро растет и благоустраивается.

Городской совет Общества охраны природы был создан десять лет тому назад. Сейчас в городской организации насчитывается свыше 34 тысяч человек.

Вот уже восьмой год городской совет ВООП возглавляет В. В. Жеро. Когда-то, еще в первые годы Советской власти, он жил в селе, налаживал коллективное хозяйство, потом, окончив Тимирязевскую академию, стал преподавателем в Сельскохозяйственном техникуме, читал основы агрономии в учительском институте. И сейчас,

когда он ушел на пенсию, очень пригодился ему весь опыт агронома, преподавателя; он выступает с лекциями, проводит консультации, организует в школах «зеленые патрули». К участию во всех работах по благоустройству и озеленению широко привлекается актив. В городе проводятся рейды по борьбе с загрязнением рек, воздуха, организуются выставки цветов и плодов, устраиваются традиционные праздники «Русской березки».

И не удивительно, что Сызранское отделение ВООП в течение ряда лет получает премии и грамоты, четыре года подряд удерживает Красное знамя Центрального совета ВООП, а его председателю, депутату городского Совета, присвоено звание почетного члена общества охраны природы.

Нельзя не упомянуть и других активистов—председателей уличных комитетов—

т. Лобова, Гундарова. Сравнительно недавно стал заниматься цветоводством полковник в отставке В. С. Гольдмахер. Он был организатором первой выставки цветов в городе, а сколько их прошло за это время? Девять дипломов первой степени получил он за свои коллекции (свыше 150 сортов гладиолусов, 100—георгин, есть лилии, розы, флоксы, канны).

С каждым годом в городе на Волге появляется все больше цветоводов, растут ряды тех, кто задался благородной целью сделать свой родной город наряднее и краше. При народных университетах открыты факультеты природы, работают курсы цветоводства, проводятся лекции по охране природы, озеленению, садоводству, вечера вопросов и ответов. А впереди—еще больше работы.

И. ПРЯНИЧНИКОВ

ПРОПАРИВАНИЕ ЗЕМЛИ

Продолжительное выращивание на одной и той же площади определенной культуры вызывает заметное снижение урожая. Это происходит потому, что в почве накапливаются возбудители болезней и вредители, а также выделения корневых.

Надежное и универсальное средство обеззараживания почвы — пропаривание. Хорошие результаты дает как использование труб, неподвижно уложенных в почву, так и применение парового плуга.

Первый способ имеет явные преимущества, так как глубина обработки при нем наибольшая (60 см и выше), поэтому он получил широкое распространение (в частности, при возделывании гвоздики под стеклом или интенсивном производстве томатов). В ГДР используют главным образом глиняные дренажные трубы.

нием в трубы с минимальным внутренним диаметром 60 мм, уложенные на глубину 30 см через 50 см одна от другой. Продолжительность пропаривания 5—6 часов. Установка работает безупречно уже в течение 9 лет. Аналогичная, но переносная и потому более трудоемкая, система действует в Народном предприятии в Гортетове (Польша). Быстро сцепляемые трубы диаметром 80 мм укладываются на глубину 30 см с интервалом 65 см. По бокам у них расположены два ряда отверстий диаметром 7 мм; расстояние между отверстиями — 200 мм. Длина трубопровода 25 м.

По опыту польских хозяйств в Народном предприятии в Гортасте (ГДР) в 1966 г. был испытан метод дезинфекции почвы, основанный на принципах системы Беду, с использованием обычных отопительных труб.

Для этого соорудили экспериментальную установку, с помощью которой были проверены различные технические параметры. Количество поступающего пара, порядок распределения труб и их диаметр, число и величина выходных отверстий для пара приблизительно можно определить по уравнению Морриса: $Q = 310A\sqrt{P}$, где Q — количество пара, выходящего через одно отверстие (кг/час), A — площадь поперечного сечения выходного отверстия (кв. см), P — давление пара (кг/кв. см).

Уравнение не учитывает потерь пара при прохождении по трубам и зависимость продолжительности пропаривания от почвенных условий.

Эксперимент показал, что при расстоянии между трубами 70 см, диаметре их 69 и 100 мм, боковым двухрядном расположении выходных отверстий для пара с расстоянием между ними около 35 мм и диаметре отверстий 5—8 мм в течение нескольких часов можно поднять температуру до 95—99°. Чтобы удалить скапливающийся конденсат, в нижней части труб на большом расстоянии друг от друга делают дополнительные щели. При длине труб 45—50 м пар должен выпускаться с двух сто-

рон. Для 25—30-метровых труб вполне достаточно выходного отверстия с одной стороны. В опытах пар подавался под максимальным давлением (5—6 атм в подводящей трубе).

Если земля не очень влажная, достаточно рыхлая и замульчированная, пара расходуется меньше и время пропаривания сокращается. Вся система рассчитана так, чтобы дезинфицировать почву за 4—5 часов. На тяжелых грунтах продолжительное пропаривание и высокий расход пара вызывают заиливание труб.

Если давление высокое (6—7 атм) и отверстия распределены равномерно, при двухсторонней подаче пара температура в средней части поднимается быстрее, чем у концов трубы. Это происходит потому, что два потока пара, притекая с обеих сторон к середине, сталкиваются, что приводит к повышению давления. Следовательно, в этом месте в почву поступает больше пара, она прогревается скорее. При небольшом давлении (1—2 атм) наблюдается обратное явление. Чтобы пропаривание было равномерным, надо точно определить для данной установки давление пара и соответственно этой величине распределить выходные отверстия в трубах. При высоком давлении интервал между отверстиями на концах трубы делают меньше, чем в середине.

Высокое давление в подводящих трубах, во всяком случае в металлических с большим диаметром, не влияет отрицательно на структуру почвы и не отражается на расходовании пара в самой системе. Если используются глиняные дренажные трубы, пар, подаваемый под высоким давлением, может разрушить комочки почвы. Для проникновения пара в почву совсем не требуется большого напора. Он всасывается благодаря разрежению воздуха, возникающему вследствие конденсации предшествующих порций пара.

Можно применять старые железные трубы или длинный трубопровод из других материалов, так как это упрощает установку и эксплуатацию, обеспечивает большую стабильность, возможность подачи пара под большим давлением. При использовании отопительных труб из-за высокой их теплопроводности усиливается конденсация пара в трубе, что вызывает коррозию металла.

Предпочтение следует отдавать трубам диаметром до 100 мм, которые укладывают на глубину 40 см с промежутками 50—70 см (в зависимости от типа почвы). Они не должны мешать механической обработке земли. Старые железные или цементно-асбестовые трубы рекомендуется предварительно испытать.

Д-р Т. ИАУФМАНИ,
специалист овощеводства в Гроссберане.
И. КЕЛЬМ, студент,
В. ХАНКАРТ, директор
Народного предприятия в Гортасте
Германская Демократическая Республика.

Технические показатели системы неподвижно уложенных труб для дезинфекции почвы

Тип трубы	Поперечное сечение (мм)	Глубина укладки труб (см)	Расстояние между трубами (см)	Длина системы (м)
Глиняные дренажные То же	102	30	75	30
	70	30	50	до 25
	60, 80	25—30	40—70	15
	100	40	60—70	25
Цементно-асбест и железные	65	40	50—60	12
	60	30	50	до 25
Железные	80—100	35—45	70	50
Полипропиленовые	20,5	40	50	(при двухсторонней подаче пара) 20

Обычные дренажные трубы с малым диаметром уже через несколько лет эксплуатации на легко заиливающихся почвах закупориваются, и приходится перекладывать всю систему. Поэтому некоторые хозяйства повышают уровень укладки, устраивают для труб ложе из гравия или прикрывают их пленкой. Можно также соединять концы труб, а не оканчивать их слепо. Хорошие результаты получаются при использовании глиняных дренажных труб диаметром 100 мм.

Применяется также перфорированный трубопровод длиной 50 м, изготовленный из металла, смеси цемента и асбеста или искусственных материалов. В Народном садоводческом хозяйстве в Хрущине Низке (Польша) пар подается под большим давлени-



Наша гостья Халина Куджя

Весной этого года посетители польской выставки плодов, овощей и цветов, организованной в Москве предприятием «Хортекс», не могли не обратить внимания на исключительно изящное оформление экспозиции. Нужно было обладать поистине отличным вкусом и безошибочным чувством меры, чтобы разместить на нескольких квадратных метрах букеты алых роз 'Супер Стар' и темно-красных 'Баккара', голубые, белые и розовые анемоны, гвоздики нескольких сортов, оранжевые и желтые герберы, демонстрируя красоту и качество цветов и в то же время избегая излишней пестроты. Конечно, нас заинтересовало, кто столь изысканно оформил выставку «Хортекса». Так произошло знакомство с Халиной Куджя.



Эта белокурая женщина средних лет работает специалистом по цветочной аранжировке в большом магазине цветов в центре Варшавы. Примечательно, что такая должность есть в штате каждого крупного цветочного магазина Польши. Специальной школы, где обучают мастерству составления букетов, в стране пока нет. Младшие учатся у старших. Сама Халина в 15 лет была продавщицей цветов. Девушке очень хотелось научиться подбирать красивые букеты, оформлять корзины, и вот она стала внимательно наблюдать за работой опытных декораторов. «Но подражать в этом деле нельзя,—говорит Куджя,—надо прочувствовать красоту и гармонию композиции самой, найти собственный стиль, вложить в букет свои чувства и свой вкус». Теперь у нее есть ученицы. Это девушки из торговой школы, которые проходят практику в магазине цветов. Девочки Халина Куджя проводила всепольские курсы цветочной аранжировки.

В чем же заключаются обязанности специалиста-декоратора в магазине? Покупатель, конечно, может приобрести любые цветы по собственному выбору, но к его услугам всегда есть консультант-аранжировщик. Одни предпочитают уже готовые букеты, а другие приходят в магазин со своими вазами и просят составить композиции (рассыльный доставляет их на дом). Принимаются заказы на букеты и корзины для подарков, свадеб, юбилеев, театральных сцен и фойе. В магазине выполняют различные аранжировки — от бутоньерок для вечерних платьев до огромных корзин в витрины, холлы ресторанов и гостиниц. В любом случае это делается бесплатно, входит в сервис; оплачивается только стоимость цветов, корзины и доставка.

Каждую неделю Халина устраивает в магазине композиции из тех растений, которые в это время есть в продаже. Когда покупатель видит, какие эффектные букеты можно сделать из этих цветов, у него появляется желание их приобрести. Но работа Халины Куджя нужна не только для рекламирования и сбыта продукции. В магазине учат хорошему вкусу, а это немаловажно.

Искусство цветочной композиции популярно в Польше. Об этом свидетельствует успех конкурсов букетов, где бывает обычно очень много посетителей. Чаще всего такие соревнования мастеров аранжировки проходят на выставках цветов. Кстати, в прошлом году на всепольском конкурсе букетов Халина Куджя заняла первое место.

Устраиваются и персональные смотры. Халина рассказывает, как в декабре прошлого года Дом культуры в Жолибуже (район Варшавы) пригласил ее устроить специальную экспозицию новогодних аранжировок, которая имела очень большой успех—ведь в Польше принято обязательно ставить на новогодний стол цветы в сочетании с еловыми или сосновыми ветками, шишками, свечами, лентами.

Я прошу Халину назвать ее любимые цветы. «Их очень много, ведь каждое время года приносит свои радости. Но если надо выбрать, то я бы назвала фрезеию, герберу и анемоны». Это чувствуется на выставке: самые удачные композиции составлены из чудесных анемонов и гербер.

Т. ФРЕНКИНА

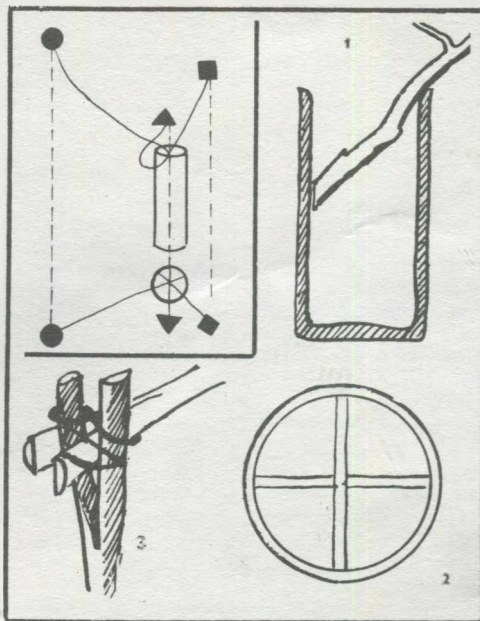
На снимках: сверху — фрагмент композиции из березовых стволов и анемонов, букет из гербер; внизу — аранжировка в подвесной вазе, бутоньерки из розы, герберы и анемонов для вечернего туалета

До сих пор мы рассматривали варианты композиций в низких вазах, где цветы и ветки устанавливались с помощью наколок. Но для аранжировки можно использовать и высокие вазы.

В этом стиле (он называется «нагеире») высота основной ветви также определяется суммой высоты и диаметра вазы. Ее увеличивают в полтора, а при тонком изящном букете—в два раза (длина ветки в этом букете считается от верхнего края вазы).

При составлении композиций в высоких вазах не пользуются наколками. Но чтобы придать ветвям определенное положение, приходится применять различные способы. Рассмотрим три основных.

1. Ветку подрезают и помещают так, чтобы поверхность среза прижималась к стенке вазы—это обеспечивает ее устойчивое положение (рис. 1).



2. Внутри вазы укрепляют крест-накрест две палочки, отрезанные от веток с мягкой древесиной (рис. 2). Такие распорки помогают удерживать цветок или ветку в вазе в нужном направлении. Иногда к распорке привязывают ту или иную ветку, а уже потом вставляют в вазу.

3. Берут палочку, равную высоте вазы. Верхний край ее расщепляют на 3—7 см. Так же расщепляют и ту ветку, которую хотят поместить в вазу. С помощью этих расщепов фиксируют ветку (рис. 3), для прочности ее можно укрепить провололочкой или ниткой. Затем ветку, укрепленную на палочке, помещают в воду.

У букетов в высоких вазах также обычно различают три основных элемента—«сини», «соэ» и «хикази». Углы отклонения и положение главных элементов будет приблизительно теми же, что и в рассмотренных ранее вариантах.



НОВЫЙ СОРТ ПРИМУЛЫ

На одном из смотров декоративных растений в павильоне «Цветоводство и озеленение» ВДНХ внимание посетителей неизменно привлекал стенд Опытной станции цветоводства Сельскохозяйственной академии им. К. А. Тимирязева. Там была выставлена необычная примула обоника селекции проф. Н. Н. Тимофеева. Ее белые цветы с зеленоватым глазом и бахромчатыми лепестками достигают 8—9 см в диаметре. Сорт обладает высокой константностью при семенном размножении.

Фото на первой странице обложки.

При использовании материалов из журнала «Цветоводство» ссылку на журнал делать обязательно.

Представлять статьи следует в двух экземплярах перепечатанными на машинке через два интервала. Рукописи не возвращаются.

● хроника ● хроника ● хроника ●

ПРАЗДНИК ЦВЕТОВ В МОСКВЕ

В первое воскресенье августа в Москве состоялся традиционный праздник цветов. В 14 районах столицы были проведены выставки, на которых предприятия, учреждения, школы, ЖЭКи и цветоводы-любители показали свои достижения.

Интересной и разнообразной была экспозиция на выставке Октябрьского района. Здесь представили свои растения 1 городская больница, Дворец пионеров. Как всегда, изящно оформлен был стенд поселкового Совета Внуково. Всеобщее восхищение вызывали георгины селекции В. М. Суханова. Большую работу провели учащиеся школы-интерната № 58 — на пришкольном участке собраны многочисленные дикорастущие растения из различных зон нашей страны. Интересно проходят в школе уроки ботаники, которые ведет преподаватель В. П. Малиновский. У стенда школы-интерната все время было много посетителей.

Прекрасно оформлена выставка Пролетарского района, проходившая во Дворце культуры автозавода им. Лихачева. Особенно отличились сами автозаводцы, которые очень любят цветы.

Хорошей организацией, разнообразным материалом выделялась выставка Фрунзенского района. Многочисленные альбомы рассказывали о работе по озеленению, о людях, отдающих все силы любимому делу. В большом зале показывали свои достижения озеленители ЖЭКов, в другом — разместили экспонаты любители. Цветы были прекрасно аранжированы, всеобщее одобрение получили георгины С. Валикова. Лаконичностью и изяществом оформления отличался стенд районного Дома пионеров.

Как всегда, на открытом воздухе, среди аллей Ленинградского проспекта, разместились выставка Ленинградского района. Здесь можно было ознакомиться с озеленением лучших предприятий района — Второго часового завода, фабрики «Большевик», редакции газеты «Красная звезда», Московского авиационного института, тубдиспансера № 16. Интересные экспонаты представили студенты Высшего военно-промышленного училища — немало

СОВЕЩАНИЕ ПО ЛИЛИЯМ

В феврале 1969 г. в Сочи состоится IV Всесоюзное совещание по лилиям. Его проводит подсекция цветоводства Московского общества испытателей природы совместно с Республиканским объединением «Цветы» МКХ РСФСР.

Цветоводы, которые желают принять участие в работе совещания, должны сообщить об этом до 1 ноября 1968 г. Совету лилиеводов по адресу: Москва, К-9, проспект Маркса, 20. МОИП.

Четвертая Международная конференция по лилиям состоится летом 1969 г. в Англии — в Лондоне (14—18 июня) и Эдинбурге (21—23 июня). На конференции выступят крупнейшие ученые и видные специалисты по культуре лилий.

Совет лилиеводов МОИП.

курсовых и дипломных работ посвящено разработке новых приспособлений для украшения интерьеров цветами — здесь и керамика, и металлические подставки, дерево и стекло.

Также в открытом грунте была размещена выставка Ленинского района — особое внимание привлекали экспозиции киностудии «Мосфильм» и завода «Каучук».

Небольшая, но с любовью оформленная выставка Кировского района свидетельствовала о большой работе, проведенной цветоводами и озеленителями за последний год. Много интересных растений показали ребята из школы № 404.

Цветоводы Краснопресненского района демонстрировали свои цветы одновременно в трех местах. И даже на маленькой выставке в кинотеатре «Юность», где экспонировалась работа по озеленению трех ЖЭКов, можно было увидеть немало интересного — и горку из кактусов, и изящные подставки с цветами.

Посетители уходили с выставок, полные ярких впечатлений, — ведь интерес к цветам увеличивается у нас с каждым годом. Но хотелось бы сказать и о том, что мешает работе цветоводов по устройству выставок. Прежде всего — это нередко отсутствие специальных знаний, у нас ведь почти нет квалифицированных кадров цветоводов-декораторов. Мало бывает вырастить красивые цветы, надо уметь оформить и показать их.

На некоторых выставках, устроенных на открытом воздухе, цветы страдали от ветра, не всегда были удачно расположены — в траве, под деревьями разместить их было довольно трудно. Нередко экспозиции были излишне раздробленными, чрезмерно пестрыми. Не следует увлекаться количеством растений — лучше показать их немного, но так, чтобы они выделялись и запомнились надолго.

Наступило время организовать в городах курсы цветоводов-декораторов, выпускающие специалистов, способных оформить любую выставку, интерьер, витрину. Общественным озеленителям и охраняемым местам озеленения и охраны природы.

СОДЕРЖАНИЕ

Цветов будет много — Ю. Жда-миров	1
Наблюдения, поиски — Л. Анахова	2
Нарциссы на Урале — Н. Петрова	4
Лакфиоль — Л. Идлицкая	5
Хризантемы на торфе — И. Ермаков	5
Сообщения ученых	
Волoduшки — Н. Алянская	6
Древовидный пион в Москве — В. Фомичева	6
Гербера на гидропонике — В. Лагин	8
Растения Кавказа для каменистых гор — В. Сурава	8
Форсирование цветения кактусов — Р. Удалова, Н. Вьюгина	10
Выращивание дуба на юге — И. Кузьмичев	11
В совхозе «Харку-Ярве» — А. Каннель	12
Кустарники на штамбе	13
Укрытие роз в Ленинграде — И. Козьминский	14
Полив газонов	15
Озеленение интерьеров — О. Блиновский	18
Защита растений	19
Для дома, для сада	
Лилии в Волгограде — Е. Парманин (20). Хранение клубней георгин — Е. Фирмон (21). Плющ в комнате — Г. Крастыня (21). Ардизия — М. Шкляр (22). Многолетники на Севере — А. Ильяс (22). Дренаж на садовом участке — Е. Микулина (23).	
В помощь начинающим	
Пересадка кустарников	24
Читатели рассказывают	25
Заботы цветовода	26
Вместо ядохимикатов	27
Вторая профессия	
Прирученная экзотика — И. Устименко	28
В обществах охраны природы	28
За рубежом	
Пропаривание земли	29
В клубе «Икебана»	31

На первой странице обложки — примула обоника. Фото К. Вдовинной. На стр. 3, 6, 7, 13, 30 — фото Е. Игнатович; на стр. 9 — фото В. Сурава и К. Вдовинной; на стр. 12 — фото А. Каннеля; на стр. 13 (вверху) — фото Е. Минина.

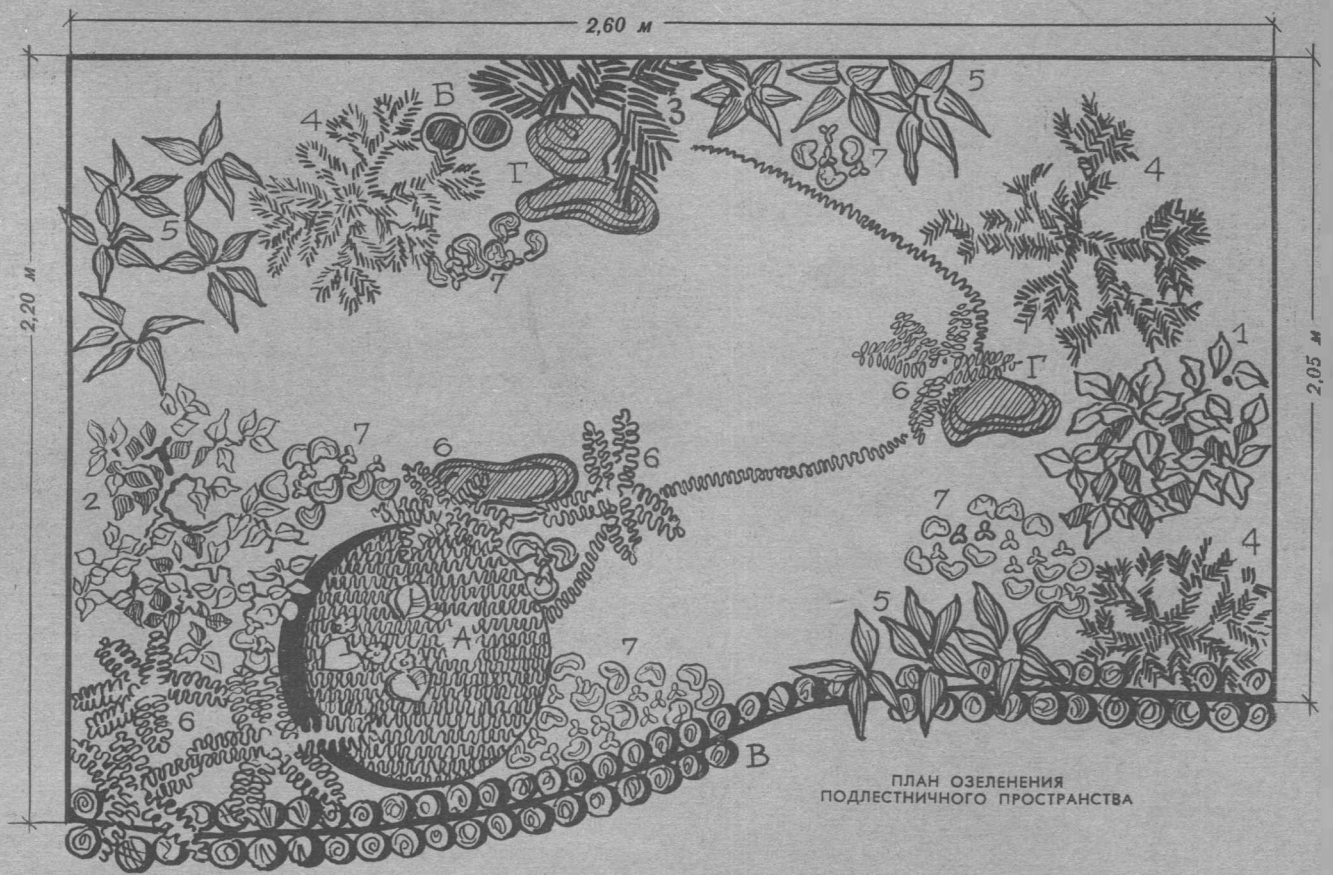
РЕДАКЦИОННАЯ КОЛЛЕГИЯ

Н. П. НИКОЛАЕНКО (главный редактор), А. В. АЛЬБЕНСКИЙ, И. К. АРТАМОНОВА (зам. главного редактора), Н. А. БАЗИЛЕСКАЯ, В. Н. БЫЛОВ, В. В. ВАКУЛЕНКО, К. Ф. КАШИРСКИЙ, К. К. КОВАЛЕВ, Е. П. КРАСИЙ, Б. В. РУДНЕВ, С. Г. СЛАКОВ, А. А. ЧУВИКОВА, К. Ш. ШОГЕНОВ.

Оформление Н. И. Дмитриевской
Корректор Е. Фимова В. А.

Адрес редакции: Москва, К-6, ул. Горького, 32, телефон: 250-22-20, 226-50-84. Формат 60×90/8. Объем 4 печ. л. Учетно-изд. л. 5,67. Сдано в набор 4/VI-68 г. Тираж 100 000 экз. Цена 35 коп. Зак. № 3807. Подписано к печати 29.VIII-68 г.

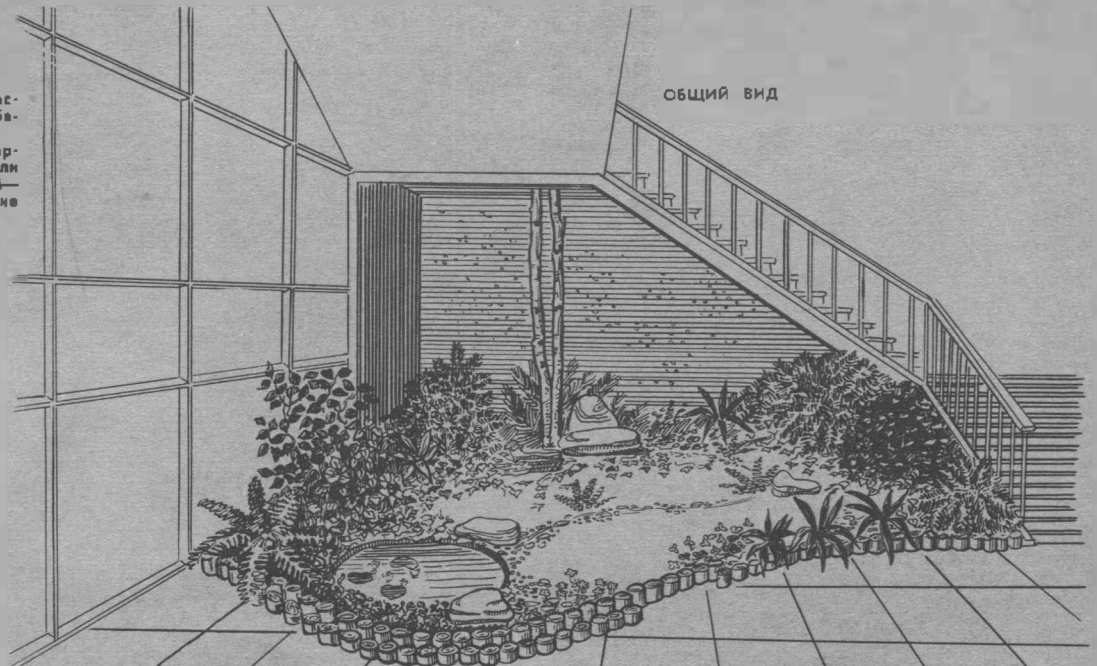
Ленинградская фабрика офсетной печати № 1 Главполиграфпрома Комитета по печати при Совете Министров СССР. Ленинград, Кронверкская ул., 7.



В холле административного корпуса

Экспликация

А—бассейн с водными растениями; Б—древесные стволы; В—бортик из сосновых чурбачков; Г—камни (валуны).
 1—лавр благородный; 2—язвровишня лекарственная; 3—мхижевательный казанский или илтайский; 4—тис ягодный; 5—аспидистра; 6—нафрелпис; 7—сменный матернал [цветущие выгоночные]



Автор проекта О. Блжновский



	Периодичность	Подписная плата на год
Защита растений	12	3—00
Зерновые и масличные культуры	12	3—00
Картофель и овощи	12	2—40
Кукуруза	12	2—40
Лен и конопля	12	2—40
Сахарная свекла	12	2—40
Сельское хозяйство за рубежом, серия «Растениеводство»	12	4—20
Хлопководство	12	3—00
Цветоводство	12	4—20
Луга и пастбища	6	1—80
Селекция и семеноводство	6	1—80
Газета-плакат «Агротехнические советы колхозам и совхозам»	24	1—92

Подписка принимается в пунктах подписки „Союзпечать“, на почтамтах, в отделениях связи, общественных распространителях в колхозах, совхозах, учебных заведениях.