



ЦВЕТОВОДСТВО

Бологодская областная универсальная научная библиотека
www.booksite.ru

4
196

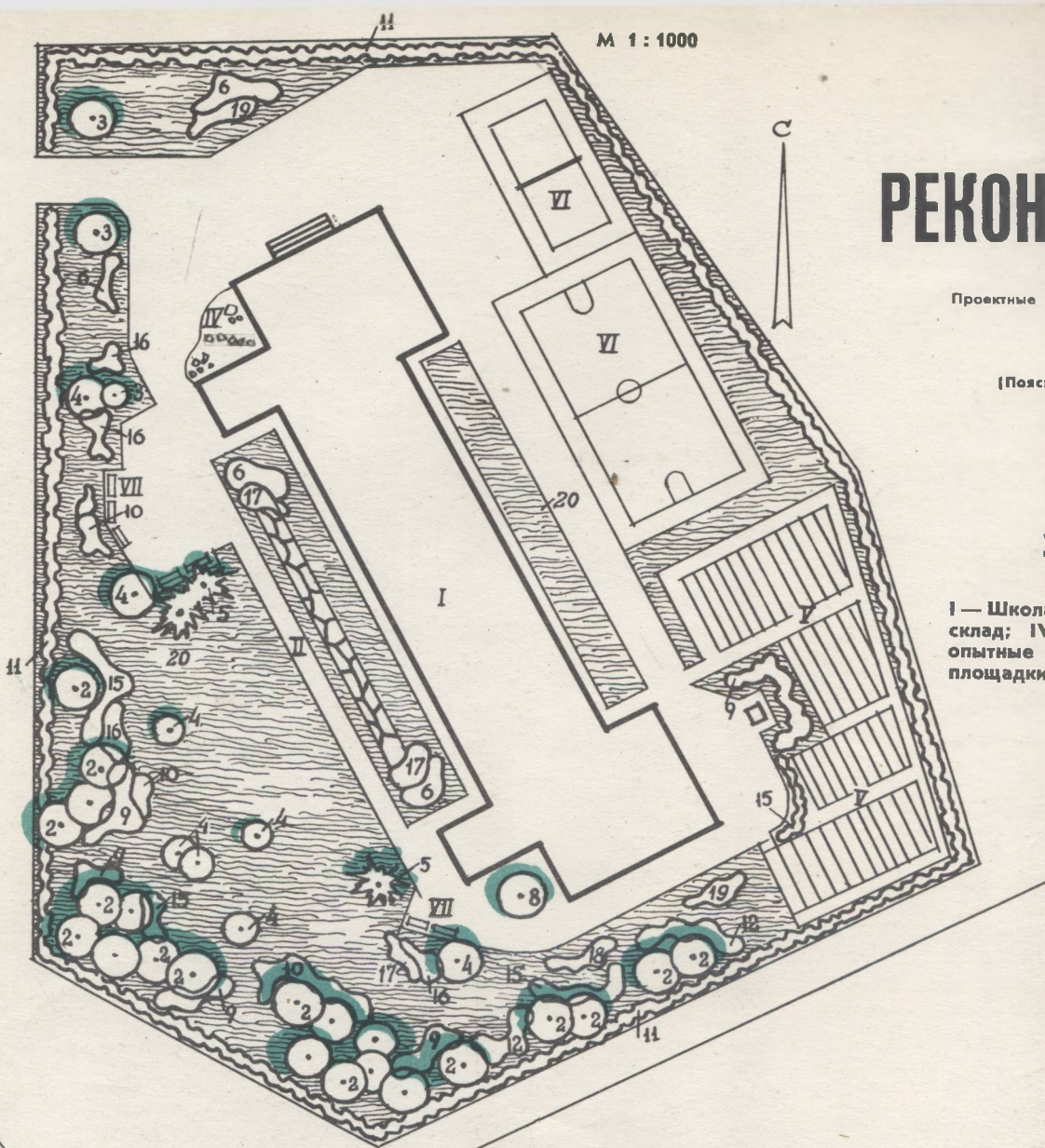
ПРИМЕРЫ РЕКОНСТРУКЦИИ

Проектные предложения Р. ДРУЖИНИНОЙ

(Пояснения и эскизам см. на 35 стр.)

У школы № 72

I — Школа; II — миксбордер; III — склад; IV — альпийская горка; V — опытные участки; VI — спортивные площадки; VII — скамьи

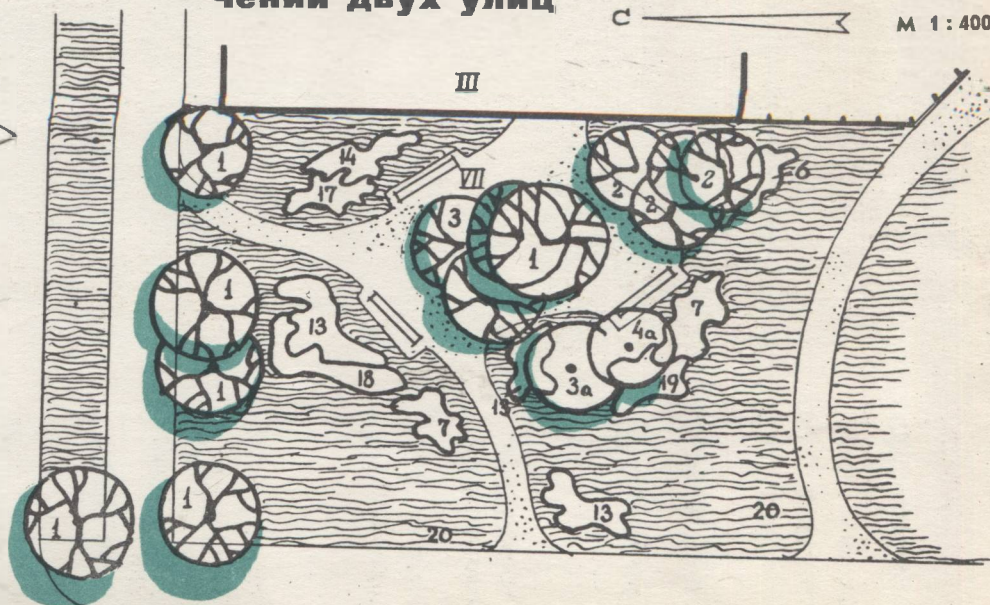


Участок на пересечении двух улиц

М 1:400

1 — Тополь сибирский*; 2 — клен ясенелистный*; 3 — яблоня сибирская*; 3а — яблоня сибирская*; 4 — береза бородавчатая*; 4а — береза бородавчатая*; 5 — лиственница сибирская*; 6 — сирень обыкновенная*; 7 — сирень венгерская*; 8 — желтая акация*; 9 — клен гиннала; 10 — лох узколистный; 11 — боярышник кроваво-красный; 12 — бересклет европейский; 13 — барбарис обыкновенный; 14 — бузина красная; 15 — смородина альпийская*; 16 — роза морщинистая; 17 — дельфиниум гибридный; 18 — ромашка (поповник); 19 — гайлардия гибридная; 20 — газон.

* — Существующие породы; остальные — проектируемые.



ЦВЕТОВОДСТВО 4

ЕЖЕМЕСЯЧНЫЙ НАУЧНО-ПРОИЗВОДСТВЕННЫЙ
ИЛЛЮСТРИРОВАННЫЙ ЖУРНАЛ
МИНИСТЕРСТВА СЕЛЬСКОГО ХОЗЯЙСТВА СССР
ИЗДАТЕЛЬСТВО «КОЛОС»
ВОСЬМОЙ ГОД ИЗДАНИЯ



1965

Край больших возможностей

Сибирь... Она огромна и многолика. От Ледовитого океана до умеренных широт, от прозрачных уральских рек до золотоносных сопок Якутии раскинулись ее просторы. Чтобы пересечь их, даже на самолете потребуются немало времени. С севера на юг надо пролететь 3,5 тысячи километров, с запада на восток — вдвое больше.

Города Сибири непохожи один на другой. И еще сильнее, пожалуй, отличаются их климатические условия. Когда над Норильском опускается полярная ночь, в Омске еще стоят погожие теплые дни, пока устья Оби и Енисея скованы льдом, в их верховьях уже распускаются первенцы весны: полярные маки, сибирский колокольчик — кандык, тюльпаны Алтайских гор, маральник, о котором Мичурин отзывался как о красивейшем и выносливейшем растении.

Сибиряки, смело преобразующие лицо земли, умеют ценить прекрасное. У писателя Владимира Архангельского есть интересный рассказ. В нем говорится, как колхозникам, приехавшим на плодово-ягодную станцию, понравились чайные розы. Председатель колхоза решил купить их, но бухгалтер запротестовал — он не видел от цветов никакой пользы, никакого дохода. Благодаря решительной поддержке колхозников розы были куплены, и кто-то даже предложил один куст посадить под окном у бухгалтера, чтобы он убедился, как он был неправ, отвергая красоту.

Край бесчисленных богатств стремительно меняет свой облик. Конечно выращивать роскошные цветы на улицах сибирских городов, украшать их декоративными деревьями и кустарниками — дело подчас совсем нелегкое. Но

люди, которые возводят в тайге гигантские электростанции, тянут сквозь непроходимые болота нефтепроводы, добывают в глуши драгоценные алмазы, достойны того, чтобы жить в городах и поселках, построенных по-современному, со всеми элементами благоустройства и озеленения.

Поэтому-то с таким энтузиазмом и любовью сибирские озеленители — и профессионалы, и общественники — делают все от них зависящее, чтобы поднять культуру озеленения родных мест, вырастить побольше цветов для населения. Пока не все еще и не всюду обстоит так, как хотелось бы. Об этом озеленители и сами говорят открыто. С большой охотой перенимают они все лучшее, что дает опыт передовых сибирских городов (таких, как Омск и Новосибирск) и населенных мест Европейской части Союза.

На летней цветочной выставке в Москве омские и красноярские цветоводы показали, что они могут выращивать прекрасные цветы и умело использовать их в оформлении.

Какие же трудности у сибирских озеленителей? В чем они ошибались? Что уже сделано и что предстоит делать!

Мы спросили об этом у сибиряков и предоставили им для ответа страницы апрельского номера. Выступают здесь также ученые. Объем журнала не позволил, однако, широко и всесторонне осветить опыт озеленения и декоративного садоводства Сибири. Статьи об этом появятся и в других номерах. Но и то, что публикуется здесь, особенно критика недостатков, надеемся, окажется полезным для многих работников озеленения. Итак, первое слово — городу Омску.

ПРОСЧЕТЫ И УДАЧИ

Г. ШКУЛОВ,
заведующий отделом зеленого
строительства горисполкома

УДК 635.9(571.13)

Большинство сибирских городов раскинулось по берегам красивых многоводных рек. Новосибирск — на Оби, Омск — на Иртыше, Красноярск — на Енисее, Иркутск — на Ангаре. Их берега раньше служили местами свалок, застраивались складами. На низком уровне находилось благоустройство и санитарное состояние населенных мест. Зеленых насаждений в городах дореволюционной Сибири почти не было, встречались лишь садики при особняках.

Считалось, что суровый климат Сибири, малое количество осадков создают непреодолимые препятствия для развития растений, не позволяют заниматься озеленением.

Теперь сибирские города выросли в крупные промышленные центры; вместо деревянных строений возникли каменные многоэтажные благоустроенные дома.

Однако специфичность прежней застройки сибирских городов с их мелкими кварталами, узкими улицами не могла не повлиять на характер развития зеленого хозяйства. Обеспеченность районов и микрорайонов зелеными насаждениями намного отстает от установленных норм.

Несмотря на непрерывный рост площади зеленых насаждений общего пользования, в городах Сибири почти нет увеличения ее в расчете на одного жителя. Происходит это потому, что население увеличивается значительно быстрее, чем площади зеленых насаждений. Кроме того, строятся главным образом мелкие объекты: скверы, бульвары, уголки отдыха, которые не дают ощутимого прироста озелененных территорий.

Многие новые сады и парки имеют преимущественно регулярный стиль с сопутствующими ему излишествами и недостатками. Это и прямолинейные чрезмерно широкие дорожки, и излишняя густота, перенасыщенность живыми изгородями, цветниками.

Сибиряки стремятся как можно быстрее озеленить улицы, площади, свободные квартальные территории и при этом нередко высаживают любые породы. Очень беден ассортимент, чаще всего используются малоценные виды, такие как клен ясенелистный, тополя душистый и бальзамический, желтая акация. В уличных посадках очень малы расстояния между деревьями, саженцы имеют разный возраст, разные габариты.

Озеленение городов Сибири зачастую носит характер весенних или осенних кампаний. В эти периоды мобилируются все силы на выполнение плана по количеству посаженных деревьев, кустарников, цветов. Но при этом нередко нарушаются самые элементарные правила: ямы подготавливаются такие маленькие, что в них не может разместиться корневая система, деревья сажают в малоплодородную землю без добавления удобрений.

Да и питомники безответственно относятся к выращенному материалу — выкапывают деревья с сильно обрезанными корнями, а потом их еще перевозят на значительные расстояния без хорошего укрытия. Это приводит к большому отпаду высаженных деревьев.

Недостатки имеются и в цветочном оформлении. Допускается ненужная пестрота, вычурность, увлечение рельефными клумбами, высадка цветов (главным образом, летников) на разделительных полосах улиц. Обходится это дорого и не дает необходимого эффекта.

В районе Братской ГЭС

Фото Г. Тафинцева

До сих пор многие недооценивают значение газонов. Их не используют как основной фон для размещения деревьев, кустарников и цветов. Не определен и ассортимент трав для условий Сибири, нет твердых норм высева газонных трав. Все еще плохо готовятся участки для газонов: почва не заправляется органическими и минеральными удобрениями, земля перед посевом не выравнивается. Регулярная стрижка травостоя и полка сорняков проводятся не везде, часто газон в засушливое время не поливают. В результате вместо зеленого ковра получается изреженный грубостебельный травостой, кочковатая поверхность.

Тормозит развитие зеленого хозяйства в городах Сибири недостаточное количество питомников. Их размеры совершенно случайны, созданы они без учета текущей потребности в посадочном материале, не говоря уже о перспективе. Маломощные хозяйства не в состоянии обеспечить заказы зеленого строительства, выпускают маловозрастные саженцы малоценных, но легко размножаемых пород. Почти все питомники не имеют маточных садов. Во многих случаях выращивание саженцев ограничивается главным образом только первой школой, а там, где есть вторая и третья, — площадь для них отводится произвольно.

В большинстве питомников нет организационно-хозяйственного плана, четко разработанных севооборотов, плана выращивания саженцев по породам и возрасту.

Размеры оранжерейно-парниковых хозяйств также случайны и настолько малы, что не обеспечивают и половинной доли спроса населения на цветы.

Мешает развитию цветоводства в Сибири и недостаток цветочных семян, луковиц, клубней и другого посадочного материала. А то, что поступает с базы треста совхозов МКХ РСФСР (быв. «Госзеленхоз»), зачастую не отвечает специфическим условиям Сибири и, кроме того, не выдержано по сортности и кондициям.

Хочется отметить некоторые положительные моменты в озеленении городов Сибири. Прежде всего следует сказать, что рассеялись сомнения в возможности выращивания в сибирских городах цветов, декоративных деревьев и кустарников, плодовых и ягодных культур.

Озеленение населенных пунктов, территорий предприятий и жилых кварталов, посадка плодовых и ягодных культур на участках коллективного садоводства, выращивание многолетних грунтовых цветов — стало теперь насущной потребностью сибиряков. Проводимые ежегодно выставки, подытоживающие проделанную работу в зеленом строительстве, цветоводстве и садоводстве, свидетельствуют о заметных достижениях в этой области.

Градостроительным достижением омичей можно считать создание единой взаимосвязанной системы озеленения центральной части города. Увеличение площади зеленых насаждений произошло за счет освоения пустырей, бывших базарных площадей и товарных складов, участков после сноса ветхих строений.

Теперь по берегу Иртыша на протяжении более 10 километров тянется прогулочная полоса с аллеями, полянами, группами деревьев и красивоцветущих кустарников, цветами на фоне газона.

Гордость омичей — красивые скверы свободной планировки с элементами хорошего паркового благоустройства, тенистые аллеи вдоль многих улиц. При новом строительстве и реконструкции применяются простые и дешевые приемы благоустройства и озеленения.



Сквер Врубеля в Омске

Фото М. Колобаева

В Омске питомники были заложены своевременно и на площади, достаточной для обеспечения потребности в посадочном материале. Каждый питомник имеет организационно-хозяйственный план с подробно разработанной агротехникой саженцев, указанием ассортимента и количества выпускаемого материала.

При базисном питомнике организован маточно-коллекционный участок, насчитывающий свыше 250 видов деревьев и кустарников.

Площадь оранжерей в хозяйствах городского подчинения составляет 6000 кв. метров. Этого мало, цветов в городе не хватает, поэтому сейчас начато строительство нового комбината с теплицами на 10 000 кв. метров.

В последние три года активизировалась работа по озеленению жилых территорий. Теперь государственная комиссия не принимает строительных объектов без благоустройства и озеленения окружающей их территории.

Озеленение Омска сейчас осуществляется в строгом соответствии с генеральным планом, разработанным на 20 лет.

В цветочном оформлении отдается предпочтение многолетним цветам, размещаемым в виде свободных групп на газоне. Омичи полюбили зеленый бархат газонов и, надо сказать, научились их создавать и ухаживать за ними.

Наша дальнейшая задача — повышение культуры зеленого строительства, улучшение планировки, обогащение ассортимента пород в городских насаждениях.

Одной из главных забот озеленителей Сибири остается увеличение площади декоративных насаждений общего пользования и доведение ее до нормы в ближайшие годы.

Нельзя более допускать беспланового и бессистемного ведения зеленого хозяйства. Перспективный план озеленения любого города с длительным проектным сроком, организационно-хозяйственный план развития питомнического и цветочного хозяйства должны стать главными и совершенно необходимыми документами. Недопустимо и строительство любого зеленого объекта без тщательной разработки проекта.

Постоянное внимание должно уделяться поискам путей снижения затрат, механизации многих трудоемких процессов, которые, к сожалению, пока выполняются вручную. Одним из путей снижения затрат должно стать широкое привлечение населения к зеленому строительству, к уходу за посадками и охране насаждений.

Омск

ГОРОДА ЗАПОЛЯРЬЯ

УДК 635.9(47 : 211)



В наших северных городах, расположенных в зонах тундры и лесотундры, например в Норильске, Воркуте, Мурманске, Магадане, растительность развивается в крайне специфических условиях. Лето там очень короткое и холодное (иногда с заморозками), а зима продолжительная, с морозами 50—60 градусов. Летом — круглосуточный полярный день (при низком стоянии солнца). Верхний слой вечной мерзлоты расположен близко к поверхности земли и оттаивает лишь немного. Почвы маломощные, бедные. Сильные ветры (до 35—40 м/сек) сдувают снег, нередко оголяя землю. Осадков выпадает мало.

Наиболее благоприятные условия для развития растений создаются в приземном слое воздуха (20—50 см) и в верхнем горизонте почвы (до 20—30 см). Местные породы растут медленно и отличаются низкорослостью, а корневая система сосредоточивается в небольшом (10—20 см) слое. Лиственница в возрасте 80—100 лет нередко имеет высоту 3—5 метров. Травянистые многолетники, например сиверсия, становятся декоративными лишь в 30—40 лет.

В населенных пунктах вечная мерзлота в результате уничтожения мохового покрова и нарушения верхнего слоя почвы опускается настолько, что не представляет препятствий для озеленения цветочными многолетниками, кустарниками, а кое-где и деревьями.

Работы по озеленению городов и поселков Крайнего Севера ведутся уже несколько лет и дали неплохие результаты. Созданы парки, на улицах имеются газоны, нередко встречаются аллеи деревьев и кустарников.

Почти 30 лет прошло с той поры, когда на Таймырском полуострове был заложен крупнейший в стране Норильский горнометаллургический комбинат. Одновременно строился и поселок, вначале из барачков и небольших деревянных домиков, а в послевоенный период на месте барачков стали возводить благоустроенные многоэтажные каменные дома со всеми удобствами, возник современный город. В планах строительства новых микрорайонов предусмотрено озеленить не менее 45 процентов территории.

Норильск — один из самых молодых, самых крупных городов Заполярья. В первые годы строительства,

когда всем хотелось поскорее создать зеленый наряд, пересаживали из окрестностей города крупные деревья и кустарники, склоны покрывали дерном, устраивали однолетние газоны, высевая овес и ячмень. Но деревья и кустарники как правило не приживались и гибли в тот же или на следующий год, так как высаживали их в неподготовленную землю, забитую строительным мусором. В результате у многих сложилось мнение, что будто бы древесные и кустарниковые породы не переносят городского климата и их культура не перспективна.

Однако вот уже более десяти лет на территории Норильской теплоэлектроцентрали существуют аллеи из местной ивы русской. Благодаря систематическому и заботливому уходу энтузиаста озеленения Н. В. Маркова эти ивы разрослись и достигают 7—8 метров в высоту. Хорошие ивовые аллеи можно увидеть и на городском стадионе, где они защищены от сильных ветров и поломки при снегоочистке. Живописные аллеи и группы из сибирской лиственницы, ели, березы пушистой, ивы, красной смородины украшают территорию профилактория «Валек».

Дерновые покрытия обычно получаются хорошие, прочные, с самовозобновлением многолетних злаков. Однако такие многолетние газоны имеют ограниченное применение, так как они трудоемки и нет достаточно мест для заготовки дернин. Преобладают пока овсяно-ячменные газоны. Но их необходимо ежегодно засевать вновь, а значит, велики ежегодные затраты на обработку почвы, семена, посев. К тому же они формируются лишь в первой декаде июля (даже при самых ранних сроках посева), а к середине августа часто уже начинают вянуть или, если лето жаркое, колоситься и желтеть.

На небольших участках в городе устраивают клумбы из летников, рассады которых готовятся в теплице.

Большое значение в зеленом строительстве имеет сохранение природной растительности. Так, при строительстве поселков Талнах и Снежногорск (Хантайская ГЭС) были сохранены вековые лиственницы и ели. Территорию вокруг предполагается засеять многолетними травами. Таким путем новостройки будут быстро озеленены.

Городскими организациями при участии Научно-исследовательского

института сельского хозяйства Крайнего Севера разработан генеральный план озеленения города.

Большую роль в озеленении Норильска будут играть травянистые растения. Основным видом озеленения города должен быть многолетний газон; созданный из злаковых растений (мятлика лугового, овсяницы красной и др.), он сохраняет яркость и свежесть в течение всего лета. Газон устраивается в виде лужаек, разделительных полос на улицах и в жилых кварталах, он входит составной частью во все другие зеленые устройства.

Плодородный слой под газоном должен быть не менее 20—25 сантиметров. Наилучший срок посева трав — июнь — начало июля. Не рекомендуется высевать многолетние злаки под покров однолетних, так как они при этом развиваются хуже. Хороший зеленый покров образуется на второй год, а при покровной культуре — лишь на третий. Газонные травы надо ежегодно подкармливать органическими и минеральными удобрениями и подкашивать не менее двух-трех раз (до начала колошения). Последнее скашивание — не позднее середины августа, чтобы растения успели отрасти и окрепнуть до снега (институт использует газонокосилки ГКС-0,5 и ГК-1). В настоящее время в Норильске многолетними травами засеяно свыше 4 гектаров.

Институт сельского хозяйства Крайнего Севера занимается расширением ассортимента декоративных растений с 1958 года и рекомендует наряду с летниками, хорошо испытанными в условиях Норильска (анютины глазки, алиссум, агератум, бархатцы, вербена, гвоздика, годеция, кларкия, львиный зев, ромашка, хризантема и др.), широко применять многолетние цветочные растения: альпийский мак, вечерницу сибирскую (ночную фиалку), ромашку аптечную и крупноцветную, аквилегию (водосбор) клейкую, канадскую и золотистую, дельфиниум гибридный, василек горный, нивяник обыкновенный и другие. Использование многолетников в озеленении населенных мест Крайнего Севера, как показывает опыт, экономически выгоднее, чем летников, предварительно выращенных в теплицах.

Из питомника многолетние растения высаживают на постоянное место — в цветники с хорошо удобренной почвой, слой которой должен быть 30—40 сантиметров. Более крупные из них надо размещать по схеме 25 × 10, а мелкие — 15 × 10 сантиметров. В последующие годы растения рассаживают.

Можно создать красивые цветники, декоративные в течение всего вегетационного сезона, и из цветов местной флоры. Кустарники следует высаживать в виде отдельных групп

во дворах и скверах. Рекомендуются для озеленения ивы, смородины (черная и альпийская), спиреи (средняя, березолистная, дубровколистная), жимолость золотистая и другие.

Древесные породы с успехом можно использовать при создании парков и скверов, но высаживать их нужно в таких местах, где они будут защищены от поломки в зимнее время. Лучше всего сажать их группами. Это красиво и, кроме того, благоприятно отражается на развитии растений. В группах древесные породы лучше противостоят вредным воздействиям.

Из древесных наибольшего внимания заслуживают: лиственницы сибирская и даурская, березы извилистая и пушистая.

Пересаживать деревья в наших условиях лучше всего в конце сентября — начале октября. Наиболее подходящий посадочный материал — дички высотой 100—200 сантиметров. Высаживают их не с комом земли, как в средней полосе, а с пластом толщиной 20—30 сантиметров и диаметром 0,8—1,5 метра. В зависимости от возраста и величины дерева изменяется размер пласта, а следовательно, и диаметр посадочной ямы. Яма по диаметру должна быть на 15—20 сантиметров больше пласта. Лучше посадить несколько дичков в одну большую яму и заполнить промежутки между пластами питательной землей. Успешной оказалась пересадка в начале октября дичков лиственницы с замороженными пластами.

Дички ивы практически можно пересаживать в любое время. За пересаженными растениями обязательно надо систематически ухаживать и охранять от повреждений.

Учитывая крайне медленный рост многолетних растений, длительность образования дерна, нельзя допускать всякого рода перепланировки озелененных участков.

Хорошо, если все необходимые подготовительные работы для озеленения, включая завоз плодородной земли, осуществляют строительные организации. В Норильске, по примеру Мурманска, следовало бы создать трест зеленого строительства, оснащенный соответствующей техникой, инвентарем, удобрениями, ядохимикатами. В непосредственном ведении треста должен находиться питомник, оранжерейное хозяйство и семеноводческая база. Питомник, хотя бы небольшой, на 20 гектаров, городу очень нужен. Здесь можно было бы наладить также размножение интродуцированных видов декоративных растений.

В. АНДРЕЕВ,
профессор,
А. ПОЛЯКОВ,
кандидат сельскохозяйственных наук

Норильск
Научно-исследовательский институт
сельского хозяйства Крайнего Севера



Ангара

Фото Г. Тафинцева

Обследование показало...

УДК 635.9(571.1)

Сектор озеленения Академии коммунального хозяйства имени К. Д. Памфилова подробно изучал состояние озеленения сибирских городов. Мы попросили старшего научного сотрудника сектора А. В. Ву ответить на несколько вопросов.

— Расскажите о существующем положении.

— Площадь насаждений общего пользования составляет в городах Сибири около 6500 гектаров. Неузнаваемо преобразился облик таких городов, как Омск, Новосибирск, Барнаул, Красноярск, Иркутск, Чита, в прошлом мало благоустроенных и лишенных зеленых насаждений. Причем, темпы озеленения городов возрастают, укрепляется их материально-техническая база, формируются кадры специалистов-озеленителей, создаются цветочно-оранжерейные хозяйства, организуются новые питомники. Уже сейчас их общая площадь составляет в городах Сибири около 4 тыс. гектаров.

При строительстве городов-новостроек и расширении старых намечалось новое направление — сохранять лесные массивы, попадающие в черту города, чтобы в дальнейшем реконструировать их, превратить в парки, лесопарки, сады. В этом отношении заслуживает широкого распространения опыт Ангарска, Братска, Новосибирска (Академгородок).

Площадь зеленых насаждений, приходящаяся на одного городского жителя Сибири (норма по стране 10—15 кв. м), колеблется в таких пределах: в Кызыле — 14,2 кв. метра, Омске — 9,6, Красноярске — 8,5, Иркутске — 6,6, Томске — 6 и в Новосибирске — всего 5,5 кв. метра.

— Что в основном тормозит развитие зеленого строительства?

— Прежде всего организационные беспорядки. В некоторых городах, даже областных центрах, например в Тюмени, нет специализированной организации, выполняющей весь комплекс работ по созданию насаждений и уходу за ними. Нередко эти



обязанности возлагаются на совершенно посторонние учреждения или существующим конторам и трестам горзеленхоза придаются не свойственные им функции.

До сих пор большинство городов Сибири не имеет планов озеленения хотя бы на 2—3 года. Исключение составляют Омск, Кемерово, Красноярск и еще 2—3 города, для которых институтом «Гипрокоммунстрой» разработаны перспективные планы. Отсутствие такого плана мешает правильному размещению насаждений, создает трудности в определении объемов работ, количества необходимых материалов и средств.

Большие нарушения в агротехнике. Для посадок идут саженцы преимущественно 3—5-летнего возраста, правила посадки и ухода за насаждениями не соблюдаются, что приводит к большому отпаду растений.

Резко отстает от темпов зеленого строительства технический уровень работ в питомниках и цветочно-оранжерейных хозяйствах. Крайне низок в городах Сибири уровень механизации трудоемких работ.

—Что вы скажете о проектировании зеленых объектов?

— Проектирование городских объектов озеленения осуществляется главным образом местными проектными организациями, в которых часто нет специалистов-озеленителей, это резко снижает качество проектных работ.

Планировка объектов бывает недостаточно продумана, и они решены, как правило, в регулярном стиле.

Чрезмерно высока плотность посадок, что значительно удорожает стоимость озеленения и снижает архитектурные качества объекта.

Академгородок под Новосибирском

На фото (сверху вниз): Морской проспект; микрорайон „В“ — тайга вошла в жилой массив; цветник перед клубом „Юность“

Фото Н. Титовой





Первомайский сневер в Новосибирске

Фото И. Моторина

Площадь им. Гарина-Михайловского (Новосибирск)



Сневер перед Новосибирским государственным театром оперы и балета



Во многих случаях неоправданно большое место (до 35—40%) отводится под площадки и дорожки, к тому же асфальтированные. Проходите по скверам металлургического комбината в Новокузнецке и вы поймете, почему ими не пользуются горожане в жаркие летние дни.

— Как вы расцениваете ассортимент используемых растений!

— Он очень беден. Редко можно встретить на улицах красивоцветущие кустарники, почти отсутствуют декоративные газоны. Недостаточно используются многолетние цветочные и листовно-декоративные растения. И что особенно жаль, в городах Сибири почти совсем не видно хвойных пород.

Небольшой видовой состав растений затрудняет создание красочных композиций. В то же время можно привести примеры озелененных территорий, исключительно красивых по планировке и декоративному убранству. В Омске — это скверы имени 30-летия комсомола и Павлика Морозова, набережная; а в Новосибирске — территория у театра оперы и балета, а также сквер Героев Революции.

— Помогают ли ученые!

— Тематика озеленения включена в планы семи научных учреждений Сибири. Научные организации достаточно хорошо разработали ассортимент декоративных растений и в значительной мере проверили его на практике. Так, Центральный сибирский ботанический сад СО АН СССР рекомендует для городов Новосибирской и Кемеровской областей около 150 видов деревьев и кустарников, 50 видов одно- и двулетних растений и до 70 видов многолетников; Алтайская плодово-ягодная опытная станция испытала и выделила для населенных мест Алтайского края 46 видов деревьев, 108 — кустарников, 70 видов зимующих в грунте многолетних цветочных растений. Большие работы ведутся в Омском, Томском, Иркутском ботанических садах, в Якутии, на Бурятской опытной станции и в других научных учреждениях. Проведенное в 1959—1963 годах Академией коммунального хозяйства (МКХ РСФСР) обобщение всех этих материалов позволило разработать для 29 выделенных на территории Сибири районов районные ассортименты.

К сожалению, ни в одном научном учреждении не разрабатываются такие важные для производственников вопросы, как система озеленения и размещения насаждений в городе, нормы озеленения с учетом размера города, климатических особенностей местности и других условий; не разрешены вопросы организации, экономики и планирования работ в озеленении, механизации трудоемких процессов и т. д. Надо пересмотреть тематические планы опытных учреж-

дений и включить в них темы, связанные с производством.

— Как улучшить качество озеленения в сибирских городах!

— Коммунальные органы, ведающие озеленением, должны взять в свои руки весь зеленый фонд города, независимо от ведомственной принадлежности насаждений. Кроме того, необходимо иметь разработанный на несколько лет вперед план озеленения города, увязанный, конечно, с генеральным планом. Это позволит заблаговременно рассчитать необходимые материалы и средства, изыскать потребный ассортимент нужного качества и т. д.

При составлении плана надо стремиться к равномерному обеспечению насаждениями общего пользования всех районов города. Следует запретить какие-либо посадки зелени без утвержденной главным архитектором города проектной документации.

Стоимость создания 1 гектара насаждений общего пользования в сибирских городах колеблется от 10 до 15 тыс. рублей. Затраты на уход за ними составляют еще 1,5—2 тыс. рублей в год. Следует подумать, правильно ли поступают те, кто планирует чрезмерно большие объемы работ по озеленению городской территории. Не лучше ли поступить, как делают в Кемерове, ежегодно озеленять всего 2—3 улицы, устраивать 1—2 сквера, но делать это по разработанному проекту, высококачественным посадочным материалом и обеспечивать в последующем тщательный уход за посадками?

Как показывает опыт сибирских городов (и в первую очередь Омска), целесообразно повсеместно практиковать создание при горисполкоме совета по благоустройству и озеленению. При совете организуется общественная инспекция, которая контролирует создание насаждений и уход за ними. Для работы в инспекции следует рекомендовать любителей-садоводов, активистов-общественников, пенсионеров.

Очень хорошие результаты принес почин сибиряков, когда один день недели объявляется днем ухода за городом. Все жители до работы (как в Томске), либо после нее (Омск) выходят на улицы и в течение 2 часов приводят в порядок городские насаждения у своих домов или у места работы.

Большую пользу оказывают городские конкурсы на лучшее озеленение жилого двора, улицы, района, а также выставки цветов. Результаты соревнования должны широко освещаться в местной печати, транслироваться по радио и телевидению.

Как видим, в распоряжении озеленителей Сибири имеется достаточно средств для улучшения качества работ, повышения жизнестойкости и декоративности насаждений.

Агротехника роз

Г. КРИКУНОВА,
научный сотрудник Центрального сибирского
ботанического сада

УДК 635.976.861(571.1)



Работа с розами в Центральном сибирском ботаническом саду была начата в 1955 году. Наши исследования включают интродукцию, акклиматизацию и изучение особенностей разведения роз в местных условиях. В маточном питомнике размещено более 8 тысяч кустов 367 сортов. В последние два года наша коллекция пополнилась сортами, присланными из Никитского и Алма-Атинского ботанических садов (черенки). Главный ботанический сад передает нам в основном элиту по 5—15 глазков. Перспективные в наших условиях сорта мы размножаем в широком масштабе.

На первых этапах интродукции роз мы встретились с большими трудностями. Из различных питомников завозили кусты роз. Южные саженцы быстро погибали. В пути они подсыхали, прорастали, подгнивали. Поэтому еще до посадки часть кустов выбраковывали. Саженцы, привезенные с юга, были маложилищеспособными в суровых сибирских условиях и вымерзали. Наши первые неудачи вызвали сомнения в успехе у многих сотрудников сада. Высказывалось мнение, что разводить розы в Сибири — это все равно, что завозить песок из пустыни и создавать новые Каракумы.

По рекомендации Главного ботанического сада от завоза саженцев роз мы перешли к размножению их окулировкой на подвой, выращенный и воспитанный в местных условиях. В питомнике роз работу начали с выращивания подвоя. Исходным материалом служили семена розы канина. Их высевали после предварительной стратификации поздно осенью. Всходы появились весной.

Сеянцы пикировали в первой декаде июня. Летом их трижды подкармливали навозной жижей (1:10) с добавлением минеральных (калийного и фосфорного) удобрений. К середине августа диаметр корневой шейки сеянцев достигал 6—7 миллиметров, и они были годны для окулировки.

Раньше окулировали на однолетнем подвое в период с 20 июля до конца августа, пока в подвоях не прекратилось сокодвижение. Последние два года мы используем двух-

летний подвой и начинаем окулировку на две с половиной недели раньше, т. е. в первых числах июля. Черенки в это время заготавливаем в теплице с гоночных маточников роз. Когда культурный глазок прорастет, окулянт срезаем.

К осени культурные побеги прищипываем до одревесневшей части. Окулянты отлично перезимовывают в прикопе.

При окулировке не все сорта дают одинаково хорошую приживаемость и наши суровые условия они переносят по-разному.

Из 232 сортов, прошедших сортоиспытание, были отмечены как перспективные 25 сортов. Среди них: Мадам Плантье, Персидская Желтая, Джордж Диксон, Фрау Карл Друшки, Георг Арендс, Адмирал Гравина, Зондермельдунг, Гераниум Ред, Вилли Маас, Ален Флориб, В. Ц. Иган, Эльза Паульсен, Миранди, Саксенгрусс, Маргерит Мак Греди, Гирона, Фрейбург II, Арнольд Янсен, Глория Деи, Кондеза де Састаго, Утро Москвы, Ракета. Все эти сорта отличаются высокой декоративностью, обильным и продолжительным цветением, устойчивостью в местных условиях. Все их смело можно рекомендовать для размножения в нашей зоне.

Зимой окулянты хранятся у нас в прикопе открытого грунта. Отпад составляет в среднем 15 процентов.

Ранней весной, сразу же как только оттает почва, окулянты в прикопе тщательно осматриваем, обрезаем над привитым глазком и высаживаем в грунт на расстоянии 70×15 сантиметров. После того, как почка тронется в рост и разовьется 4 листочка, культурный побег прищипываем. В конце июля розы зацветают.

Однолетние кусты сохраняются в подвале при температуре, близкой к нулю. Двух-трехлетние и более старые кусты зимуют в открытом грунте, окученные землей, укрытые еловым лапником, сухим листом и снегом. Такой способ укрытия надежен в наших условиях.

В оранжерее розы цветут у нас с октября по май—июнь. Весной их высаживаем по пять штук в ящики размером $60 \times 20 \times 20$ сантиметров, которые на лето прикапываем в гряды открытого грунта. Обильно подкармливаем и систематически рыхлим. В середине августа те розы, которые предназначаются для позднеосенней выгонки, подрезаем для нового роста. До наступления заморозков розы уже с бутонами пере-

носим в теплицу, где при температуре $14-16$ градусов растения зацветают в середине октября.

Розы, предназначенные для зимнего и ранневесеннего цветения, в августе прищипываем. В октябре их заносим в подвал и там храним при температуре $1-2$ градуса. В середине ноября розы по мере надобности выставляем в теплице на стеллажи, обрезаем, и они в феврале начинают цвести.

В выгонке хорошо идут у нас сорта: Кисмет, Нарцисс, Глория Деи, Фрау Карл Друшки, Мадам Баттерфляй, Зондермельдунг, Утро Москвы, Тассин, Арнольд Янсен, Фрейбург II.

Несложно в наших условиях размножение полиантовых и гибридно-полиантовых роз черенкованием. Даже юннаты при наличии хотя бы маленькой теплички успешно выращивают корнесобственные полиантовые сорта в открытом грунте.

Мы предполагаем изучить в дальнейшем различные приемы хранения роз в открытом грунте зимой, ритм роста, развития и декоративные качества роз на различных подвоях, установить лучшие сроки окулировки, а также продолжать изучение ассортимента.

Новосибирск

Гегемона лиловая



УДК 635.9(571.1) : 582.675

Это редкое растение сибиряки называют довольно поэтично — «голубой огонек». Одни систематики («Флора Западной Сибири») относят его к роду купальница и именуют купальницей лиловой (*Trollius lilacinus* Vge.), другие («Флора СССР») — выделяют в самостоятельный род.

Гегемона лиловая (*Hegemone lilacina* Vge.) принадлежит к семейству лютиковых. Это невысокое растение (до 25 см) с крупными (4 см) бледно-лиловым цветком на длинной цветоножке, которая расположена на гладком прямом стебле. Красивы листья у гегемоны. Прикорневые — на длинных черешках, пальчатотрехраздельные, они образуют обратнойцевидные доли, сильно рассеченные на 2—3, по краю зубчатые, слегка надрезанные. Стеблевые листья (2—3) имеют черешки более короткие. Пластинка у них менее рассеченная и гораздо мельче. Верхний лист сидячий.

Растет гегемона на Алтае и в Средней Азии в альпийской зоне в мохово-лишайниковой тундре, около снежных залежей и ледников, на высоте 2200—3500 метров над уровнем моря.

Многие хотели бы иметь у себя в саду это декоративное растение, но в культуре оно приживается с трудом.

Для изучения его в естественных условиях Центральным сибирским ботаническим садом СО АН СССР были организованы экспедиции на южный склон Курайского хребта (верховья реки Курай) в Юго-Восточном Алтае.

Мы нашли гегемону на склоне, изрезанном ручьями, этот участок был покрыт мхом и осокой, с востока, запада и севера окружен каменистыми россыпями и валунами. Среди разнотравья здесь преобладали копеечник родст-

венный, змееголовник крупноцветковый, мак альпийский, горец змеиный, лук скорода. Грунтовые воды расположены близко от поверхности — на глубине 40—50 сантиметров. Почва щебенисто-каменистая, серая, мощность до 50 сантиметров. Ниже идут сплошные камни.

Климат в этих местах холодный, резко континентальный. Даже в июле и августе температура воздуха в течение суток может измениться от плюс 21 градуса до минус 7,5.

В июле среднесуточная температура близка к нулю. В это время самая высокая дневная температура воздуха — плюс 20—25 градусов, а низкая за эти же сутки — минус 2—6 градусов. Температура почвы за вегетационный период не превышает 11,5 градуса (обычно 5—7).

Из-за резких колебаний температуры воздуха резко изменяется и относительная влажность. В ясные дни суточные колебания ее больше, чем в пасмурные.

В природе массовое цветение гегемоны лиловой наступает в середине июня и заканчивается в конце июля — начале августа. Семена часто не вызревают.

Тщательное изучение биологии этого интересного растения позволит установить правильную его агротехнику.

Л. ЗУБКУС,
А. ХОХЛОВА

Новосибирск



Фото Е. Игнатович

Гонец весны

УДК 635.9(571.1):582.998

Наша страна, отметил И. В. Мичурин, «располагает огромными растительными богатствами и для декоративных целей». Он особенно указал на большое разнообразие лилий в дикорастущей флоре юго-востока.

Мне хочется рассказать об одном растении, которое любят сибиряки — кандыке сибирском (*Erythronium sibiricum* Kryl.).

В озеленении городов Европейской части СССР он почти не встречается.

Ранней весной в горной тайге Алтая, Кузнецкого Алатау и в некоторых других областях Сибири можно наблюдать, как сквозь слой тающего снега пробиваются бурые острые «копья» туго скрученных листьев. А через день-два над снегом уже качаются своеобразные нежно-розовые цветы. На южных склонах гор

кандык нередко зацветает в конце марта, когда кругом еще снег, а на северных склонах полноправно царствует зима.

— Ну вот, — говорят сибиряки, радуясь первым цветам, — пришел конец зиме!

Право, кандык стоит того, чтобы цветоводы больше заинтересовались им. Цветки его крупные, очень изящны и декоративны. В хорошую погоду лепестки отгибаются вертикально вверх. Листья кандыка тоже красивы, их обычно два. Вначале они бурые, по мере развития становятся пятнистыми, а затем светло-зелеными с сизым налетом.

Цветет кандык около двух недель. Примерно через месяц после начала цветения листья усыхают и только глубоко в земле (20—25 см) продолжает жить луковица, из которой на следующий год развивается новый цветок — вестник весны.

На том месте, где отцвел кандык, можно посадить однолетники. На одном участке с ним могут расти лилии, флоксы, аквилегии и другие. Хорошо развивается на легких питательных почвах, достаточно увлажняемых в период цветения, может расти и в полутенистом месте.

Наиболее распространенные формы с лиловым венчиком различных оттенков, но в природе изредка встречаются и с белыми цветками. Только пыльники у них ярко-желтые. Белый кандык особенно изящен.

Это растение вполне морозоустойчиво. Его цветкам не страшны заморозки и даже небольшие морозы в течение нескольких дней. В Эстонии, на Урале и даже в районах Крайнего Севера развивается хорошо и это дает основание считать его вполне пригодным для большинства районов страны.

Кандык можно использовать и для зимней выгонки. Срезанные цветы стоят в воде несколько дней. Это хороший медонос. В Горной Шории первый сбор меда пчелы берут именно с него.

Размножается семенами и детками. Растения, выросшие из семян, зацветают на 3—4 год и цветут ежегодно в течение многих лет. Можно собирать луковицы и в естественных условиях, выкапывая их сразу же после цветения растений. За день один человек может выкопать 500—700 штук. В период покоя луковицы сохраняются хорошо. Высаживать их на участки лучше всего в октябре—ноябре.

Хочется подчеркнуть, что кандык — интересная культура для селекционеров. Мы можем помочь цветоводам пополнить их коллекции.

Г. СКАКУНОВ,
учитель

Кемеровская обл., г. Ленинск-Кузнецкий
Средняя школа № 17. Кружок юннатов

Цветы на окнах



УДК 635.9(571.53)

Какое чудесное живительное солнце! Посмотрите, как оно заставляет и весной и летом цвести кактус и гвоздику! Вот оно на том же самом окне лелеет своими лучами и ананас, плод ананаса мало-помалу принимает золотистый цвет и созревает. Так начиналась статья «Об иркутской весне и об иркутском солнце», напечатанная в местной газете более ста лет тому назад.

Действительно, наша область превосходит многие южные и юго-западные районы по числу часов солнечного сияния. Оно равно в Иркутске 2099: на девяносто два часа больше, чем в Кисловодске.

Любят в Сибири комнатные цветы. Они почти в каждом доме — фуксии, розы, амариллисы. Откуда же и когда завезли их в наш город? История об этом говорит скупо.

В конце восемнадцатого века в теплицах натуралиста академика Эрика Лаксмана можно было увидеть «...сибирские и заграничные растения, посаженные частью для красоты, а частью для изучения». Развитию цветоводства в Иркутске в XIX веке способствовали политические ссыльные, особенно декабристы, которые внесли много нового в культурную жизнь Сибири. Где бы они ни жили — в Чите, в Иркутске или на Петровском Заводе, — всюду они стремились передать сибирякам свои знания по земледелию и садоводству. Из Москвы и Петербурга они получали семена и выращивали растения, до тех пор неизвестные в Сибири. С. П. Трубецкой соорудил в Иркутске даже небольшую оранжерею.

Наиболее полные сведения мы имеем о любительском цветоводстве богатого купца Баснина — корреспондента ботаника Н. С. Турчанинова. Баснин развел в Иркутске «почти все, чем может гордиться современная флорикультура», — писали о нем «Иркутские Губернские Ведомости» в 1858 году.

Садовник Баснина с его разрешения раздавал из оранжереи бесплатно черенки, отводки и семена.

В июле 1869 года была организована первая цветочная выставка, в которой участвовало около тринадцати человек, в том числе три садовника-профессионала. Посетителей восхищали разнообразные группы пеларгоний, цинерарий, глоксиний и фуксий. Были представлены также ремонтантные и чайные розы, белые и пунцовые камелии, лимонные и апельсиновые деревья, мимозы, олеандры и масса летников.

В конце XIX — начале XX века в связи с постройкой Великого транссибирского железнодорожного пути увеличился приток населения, возросла потребность в цветах, открылись новые садоводства.

После революции значение Иркутска как важного административного, торгового и транзитного пункта Восточной Сибири возросло еще более. Сейчас это крупный индустриальный, научный и культурный центр. Деревянные дома со ставнями и разными наличниками уходят в прошлое.

И только одно в жизни иркутян остается неизменным: любовь к комнатным цветам.

Часто можно слышать от приезжих людей:

— Умеют же выращивать у вас цветы!

Да, умеют. И каждый приносит в это дело что-то свое, интересное и оригинальное.

Вот окно в комнате цветовода-любителя А. Г. Никитиной. Оно напоминает миниатюрный ботанический сад. Здесь растут камелия, мирт, тисс, папоротник адриантум с ажурными листьями, туя и кипарис, пальма, узамбарская фиалка и несколько ампельных растений, среди которых новая в Иркутске свисающая лобелия. Красиво выглядит эухарис. В Иркутске он появился сравнительно недавно, понравился, прижился и быстро распространяется. Его можно найти и в благоустроенной квартире в центре города и на маленьком окне деревянного домика на окраине. Цветы эухариса можно увидеть у нас на окнах и в разгаре лета — в июле—августе, и суровой зимой.

Старейший иркутский цветовод Ю. Д. Леус проникла во многие секреты выращивания цветов. Пышно цветут у нее розы — и выгоночные, и в саду под открытым небом. Ю. Д. Леус научилась в течение всего лета размножать черенками клубневую бегонию.

Глоксинии и бегонии, колерии и гортензии, фуксии и пеларгонии пользуются большой любовью у иркутян. Они удивляют роскошным цветением и богатством расцветок.

... Зима. Снег. Трескучие сибирские морозы, белесый ангарский туман. А в квартирах и на предприятиях, в школах и в цехах завода, в научной библиотеке и в детском саду — всюду цветы. Оранжевыми шариками плодов, как елка электрическими лампочками, покрыт солянам. Цветы комнатного клена, кливии и амариллисов переливаются оранжево-красными оттенками. Вечноцветущие бегонии и примулы напоминают о приближении весны.

И она приходит, холодная, неприветливая, не хочется выходить из теплой квартиры. Но вот на окне вы увидели пунцовые цветы эпифиллюма и зигокактуса, нежно-розовый зефирантес — и на душе потеплело.

Богата Сибирь... Якутские алмазы — кто о них не слышал? Вот перед нами кимберлиты — алмазоносная изверженная порода. Марковская нефть, флюориты, железные руды и кристаллы слюды. Это экспонаты, выставленные в витринах геологического музея. А рядом — кусты китайского розана, фикусы, аюкуба, лимонные деревца, розовые букеты цветущего олеандра. Как оживила строгая музейная экспозиция!

Завод тяжелого машиностроения имени Куйбышева. Обмоточный цех. Здесь работают женщины. На пронизанном светом громадном окне среди зеленой листвы традиционной выделяются краснолистные ирезине и колеусы.

В типографии № 1 цветы давно стали такой же принадлежностью цехов, как печатные станки и линотипы. Любуются прохожие, глядя на магнолию, лимоны, легкую зелень аспарагуса и багровые гроздья высоких фуксий.

А ведь озеленители могли бы использовать комнатные цветы и для украшения всего города — для балконов, в садовых вазах, даже на клумбах. Иркутяне были бы очень рады этому.

Р. АНДРЕЕВА

Иркутск

ЦЕНТРАЛЬНЫЙ СИБИРСКИЙ

Л. ЗУБКУС,
кандидат биологических наук

УДК 635.9 : 580.006(571.14)

Центральный сибирский ботанический сад Сибирского отделения АН СССР основан в 1946 году на базе плодово-ягодного сада Новосибирского городского общества мичуринцев.

Ботанический сад призван обогащать культурную флору Сибири новыми высокопродуктивными устойчивыми видами, формами и сортами.

Большое внимание уделяется вопросам декоративного садоводства. Достаточно сказать, что из двенадцати лабораторий восемь участвуют в исследованиях по озеленению.

Ведутся работы по интродукции, акклиматизации и биологическим основам озеленения. Из семян, собранных от лучших интродуцированных экземпляров, в саду получены устойчивые и высокодекоративные формы миркарии лисохвостниковой, даурской, чешуйчатой, магонии падуболистной, ореха маньчжурского, черемухи Маака, астры китайской, сальвии блестящей, львиного зева и др.

Изучено 550 видов и форм деревьев и кустарников и около трех тысяч форм и сортов цветочно-декоративных растений и трав.

Разработан ассортимент растений для озеленения, включающий 150 видов древесных и кустарниковых пород и 128 — цветочных растений.

Исследуется физиологическая перестройка растений в процессе акклиматизации. Для установления причин морозо- и зимостойкости проводится сравнительное изучение отдельных видов (ореха маньчжурского и черемухи Маака) в ботаническом саду и в районе их произрастания — на Дальнем Востоке.

Комплексные исследования физиологов, биохимиков, дендрологов и цветоводов позволяют научно обосновать эффективные приемы повышения декоративных качеств и устойчивости растений в сибирских условиях.

Дендрологами и цветоводами непосредственно в городах проведено комплексное обследование 318 объектов озеленения (садов, парков, скверов, уличных посадок), определен ассортимент декоративных растений для озеленения. Почвоведами изучены почвы под зелеными насаждениями; энтомологи и фитопатологи выявили видовой состав вредителей и болезней. Изучались анатомо-морфологические и некото-

рые физиолого-биохимические изменения органов и тканей декоративных растений в неблагоприятных условиях произрастания. Анализ художественного уровня озеленения сделали архитекторы.

О результатах работ говорилось на научно-технической конференции городов Кузбасса.

В саду созданы экспозиции, которые пользуются большой популярностью у посетителей. В дендрарии (23 га) демонстрируются лучшие приемы садово-паркового искусства. Большой интерес вызывают георгиниарий (1,0 га), участок луковичных (0,5 га), многолетников (0,8 га).

Помимо издания книг, брошюр, статей, консультаций, экскурсий, организации выставок, семинаров по вопросам декоративного садоводства, практикуются выездные совещания, встречи ученых с производственниками, заключаются договоры о совместной работе, озеленителям передается посадочный и посевной материал лучших видов, форм и сортов деревьев и кустарников, цветочных растений и газонных трав.

В апреле 1964 года решено перевести ботанический сад в Академический городок. Выделена территория, разработано плановое задание по строительству и созданию экспозиций.

Перед ботаническим садом поставлена задача — сделать озеленение Академического городка образцом садово-паркового искусства.

Новосибирск

Фитонцидность декоративных растений

Лаборатория микробиологии Центрального сибирского ботанического сада исследует фитонцидность декоративных растений. В течение 1961—1964 годов изучена антимикробная активность 140 видов растений. Выяснено действие летучих фитонцидов и тканевых соков на различные микроорганизмы — бактерии, актиномицеты, плесневые грибы.

Антимикробная активность многих растений в течение вегетационного периода колеблется в больших пределах, причем для одних растений характерно постепенное усиление фитонцидных свойств вплоть до осеннего пожелтения листьев, у других наблюдается усиление фитонцидности в первую половину вегетации и падение к концу.

Остановимся подробнее на характеристике некоторых растений. Много высокофитонцидных деревьев и кустарников в семействе розоцветных (черемухи, кизильники, ирга, арония черноплодная, спиреи, рябинник). Фитонциды этих растений губительно действуют на микроорганизмы в течение всего вегетационного периода. В то же время, каждый вид имеет свои особенности: фитонциды черемухи и ирги при высоком токсическом действии на актиномицеты и грибы в продолжение всей вегетации убивают бактерии только в начальные фазы (июнь), а бактерицидные свойства рябинника рябинолистного, наоборот, усиливаются к концу вегетации.

Различны фитонцидные свойства у разных видов таволги. Наряду с высокофитонцидными видами (монгольская,

опушенноплодная, сероватая, ниппонская) существуют виды, почти не обнаруживающие антимикробного действия.

Летучие фитонциды тополей полностью подавляют рост актиномицетов и грибов. Но на бактерии фитонциды некоторых видов не оказывают влияния. Наиболее высокое действие фитонцидов наблюдается в первой половине лета и в конце вегетации.

Фитонцидная активность кленов неустойчива и отмечена в течение короткого времени (конец июня—июль).

Антимикробные свойства хвойных пород изучались главным образом на актиномицетах. Хвоя, собранная с деревьев в апреле и в октябре, не проявляет фитонцидной активности. Летом (в июне) летучие фитонциды хвои убивают многие микроорганизмы. Исключение составляет пихта сибирская: ее фитонциды не снижают активности и осенью.

Очень высокой токсичностью против всех микробов отличаются ломоносы (лишь один вид — ломонос пильчатолостный — не обнаруживает фитонцидных свойств). Летучие фитонциды, выделяемые одним граммом измельченных листьев, вызывают гибель микробов в течение 15 минут.

Для вертикального озеленения в Сибири часто применяют виноград амурский и девичий, которые также относятся к группе высокофитонцидных растений.

Г. ДЕЛОВА,
кандидат биологических наук

Новосибирск

Институт помогает озеленителям

А. МАЛЫШЕВА,
А. ТЕЛЬПУХОВСКАЯ,
Л. НИКИТИНА

В 1960 году в Иркутске при Институте биологии Восточно-Сибирского филиала АН СССР была создана группа вертикального озеленения. Сотрудники ее занимались изучением влияния почвенно-климатических условий на рост и развитие лиан, разрабатывали агротехнику.

Установлено, что в Восточной Сибири могут выращиваться около 20 видов лиан. Из однолетних — это душистый горошек, фасоль китайская, эхиноцистис шиповатый, хмель японский, ипомея голубая и пурпурная, квамоклит перистый; из многолетних видов: тладианта сомнительная, калистегия даурская и розовая, хмель обыкновенный, паслен сладко-горький, луносемянник даурский, княжник сибирский, виноград амурский, ломонос маньчжурский, лимонник китайский, актинидии коломикта и аргута.

С 1962 года группа начала изучать также дикорастущие и культурные растения, обладающие ценными для озеленения качествами. Сейчас создана коллекция из 1000 форм и сортов травянистых и древесно-кустарниковых растений. Имеется много сортов гладиолусов, георгинов, пионов, ирисов, хризантем, гвоздик, флоксов, дельфиниумов.

Для озеленения рекомендованы следующие местные виды деревьев: ель сибирская (отборные формы с сизо-голубой хвоей), ильм карликовый, дерен сибирский, облепиха крушиновая, карагана. Отобраны также 5 видов кустарников и 18 видов травянистых растений. В списке рекомендуемых пород 17 видов дальневосточной флоры.

С 1963 года сотрудники Института биологии начали создавать экспозиции декоративных растений: сирингарий, георгинарий, участки луковичных, различных многолетников, зимующих в грунте. Эта работа проводится на экспериментальной базе института, площадь, занимаемая декоративными растениями, около 2 гектаров.

Оранжерейным растениям отведено место в теплице. Осенью часть стеллажей занимаем хризантемами и

гвоздикой, выкопанными из открытого грунта.

Для срезки в зимний период наиболее подходящими культурами мы считаем хризантемы, каллы, гвоздики, душистый горошек. Крупноцветные хризантемы мы выращиваем в 1—5 стеблей. Горошек высаживаем наклонувшимися семенами 15—20 января в стеллажи на расстоянии 15 сантиметров в ряду и 25 между рядами. Начинает цвести он через два месяца после посева и цветет около 3 месяцев. С 3 кв. метров мы получаем более 6 тыс. срезанных цветков. Срезку цветов с растений, от которых мы хотим получить семена, прекращаем в первых числах июля.

В тепличных условиях горошек достигает в высоту более 2 метров, длина цветоноса 20—40 сантиметров. В качестве опоры применяем сеть с ячейками 10 × 10 сантиметров, связанную из ниток (№ 10). Сеть натягиваем между рядами растений.

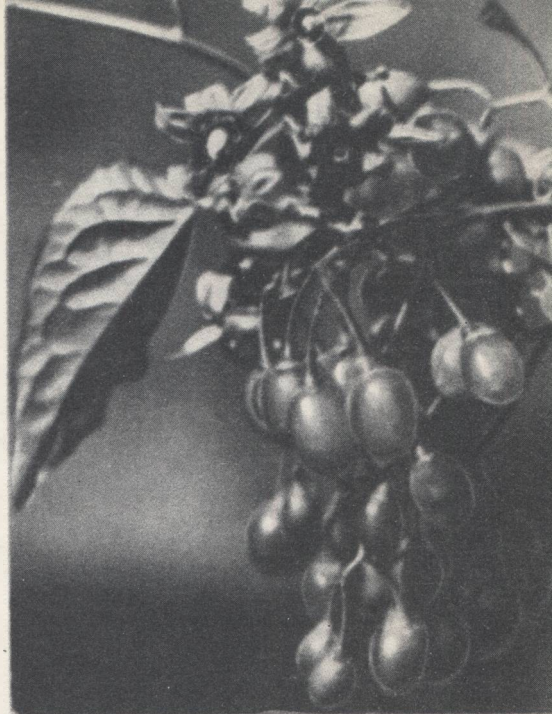
Получаем также срезку роз, фрезий, георгинов, гладиолусов, зимнего левкоя, львиного зева. Выращиваем и горшечные: цикламены, клубневую бегонию, гloxинию, махровые петунии, амариллисы, пальмы, кактусы.

В ранневесенний период культивируем цветы в легких тепличках, которые представляют собой покрытый полиэтиленовой пленкой каркас, установленный над двумя обыкновенными парниками.

Освещенность и влажность в такой теплице выше, чем в остекленной. Уже в марте мы высаживаем в парник под пленкой гладиолусы, мелкоцветные хризантемы, и они цветут у нас с середины июня. Под пленкой хорошо зимуют розы, гвоздики, герсины, выращенные из черенков. Чтобы иметь осенне-зимнюю срезку гвоздик, георгинов и хризантем, летом подращиваем черенки этих культур в открытом грунте, а осенью пересаживаем их в пленочную теплицу.

Сальвию, радующую нас летом яркими красками в цветнике, также можно пересадить в горшки и она будет цвести в тепличке зимой.

Экспериментальная база Института биологии за последние 4 года перешла производственным организа-



Паслен сладко-горький

циям, школам, детским садам и поликлиникам свыше 80 тысяч растений. Это и цветочная рассада, и комнатные цветы, и саженцы древесных культур. Во многие города разослано более 400 посылок с многолетними лианами.

Иркутск
Институт биологии Восточно-Сибирского
филиала АН СССР

Фото А. Тельпуховской

Весенняя теплица, устроенная над парниками с водяным обогревом





Цветущая ветка яблони сибирской

Фото К. Вдовиной

ЗА МЕСТНЫЕ ПОРОДЫ

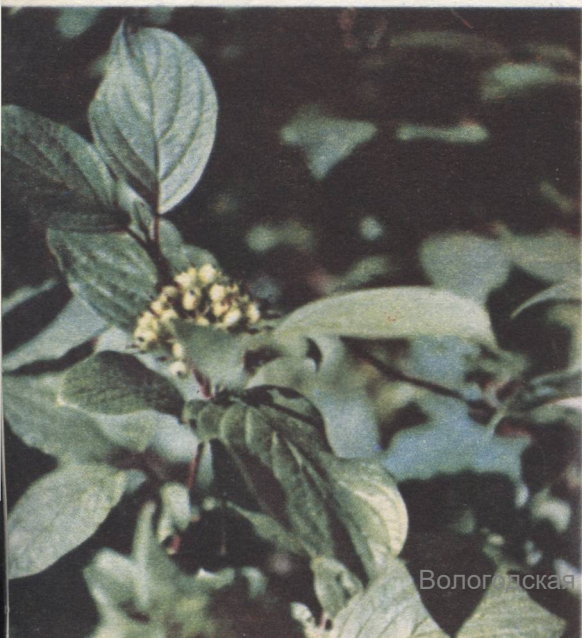
УДК 635. 977(571. 14)

Существует мнение, что флора Западной Сибири бедна древесными видами. Но если проанализировать состав ее, то оказывается, что в пределах Западной Сибири произрастает около 200 видов деревьев и кустарников. Из такого разнообразия лишь немногие встречаются в зеленых насаждениях сибирских городов. Непростительно мало используются хвойные виды, декоративные в течение всего года и обладающие фитонцидными свойствами. Озеленители считают, что хвойные неустойчивы в городских условиях. Действительно, эти растения страдают от дыма и сухости воздуха, но они с успехом могут применяться в парках.

Незабываемое впечатление производят массивы и куртины, группы и солитеры из сибирских видов: ели, пихты, можжевельника, сосны (называемой сибирским кедром). Особого внимания работников зеленого строительства заслуживает ель сибирская с голубовато-сизым оттенком хвои, напоминающая по виду североамериканскую голубую ель.

В Западной Сибири насчитывается свыше 40 видов ив, многие из них очень декоративны, но в озеленении их почти не видно. Между тем, для садово-паркового строительства, особенно при оформлении водоемов, прибрежных парков и зон отдыха, представляют большой интерес древовидные виды: ива белая и ее формы с плакучими ветвями и серебристыми листьями, ива пятитычинковая, листья которой напоминают лавр благородный, росистая, имеющая крону в виде шатра, ива сухолюбивая с компактной шаровидной кроной.

Из кустарниковых видов ив можно воспользоваться ивой трехтычинковой и грушанколистной. Очень изящны ива розмаринолистная, обладающая раскидистой кроной и шелковистыми листьями, а также ива Ледебера с тонкими гибкими по-



На снимках: берен белый и роза иглистая (справа)

Фото
Г. Тафинцева

бегами, сизыми листьями и ажурной кроной. Большинство сибирских их хорошо черенкуется, введение их в культуру не представляет трудностей.

Красивы сибирские виды тополей — лавролистного, черного, белого.

В предгорьях Кузнецкого Алатау произрастает одна из самых декоративных и долговечных пород — липа сибирская. Саженцы липы следует выращивать и формировать только в питомниках.

Богата флора Западной Сибири и декоративными кустарниками. Здесь можно встретить красивоцветущие шиповники — иглистый, коричневый и колючейший. Эффектны различные виды таволг, особенно дубровколистная и трехлопастная. Ценный для озеленения кустарник — жимолость алтайская, отличающаяся густой облиственностью и ранним цветением, а также миррикария чешуйчатая, лисохвостниковая и даурская. Все эти виды имеют красивую ажурную крону, крупные кисти розовых соцветий, сизые или голубоватые листочки. Миррикария отлично размножается черенками и семенами, растет быстро.



Рябинник рябинолистный

Фото К. Вегенер

Этот кустарник можно применять для групповых и одиночных посадок, озеленения водоемов, создания бордюров.

Есть еще много сибирских кустарников (сибирка алтайская, дерен бе-

лый, кизильник черноплодный, различные виды караганы и т. д.), которые следует ввести в озеленение.

А. СКВОРЦОВА

Центральный сибирский ботанический сад
Сибирского отделения АН СССР

Предлагает плодово-ягодная станция

Большая работа проделана озеленителями Красноярска за последние годы, однако ассортимент используемых пород очень беден.

Из кустарников здесь высаживают акацию желтую, а из деревьев — тополь, причем не мужские экземпляры, а смесь, поэтому во время цветения тополя горожане задыхаются от пуха. А между тем, несмотря на суровый климат с резкими колебаниями температуры воздуха, малоснежные зимы, в условиях Красноярска могут расти многие декоративные породы. Назовем некоторые из них.

Очень нарядна летом и зимой черемуха Маака. У нее красивый блестящий светло-коричневый ствол. Украсит любую аллею и тополь белый, эффектный своей серебристой листвой. Он пригоден, как и черемуха Маака, для групповых и одиночных посадок.

Вяз приземистый в условиях Красноярска достигает высоты

10 метров, имеет мелкие кожистые листья. Озеленители применяют этот вяз несколько односторонне — лишь в живых изгородях, а ведь он красив и в одиночной посадке.

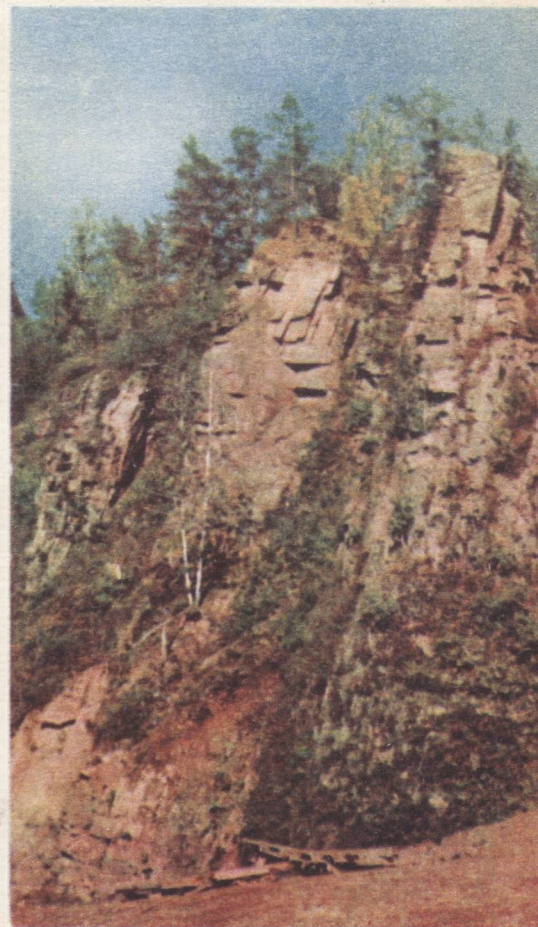
Яблоня краснолистная (селекции Красноярской плодово-ягодной опытной станции) особенно нарядна весной во время цветения, когда покрывается нежно-розовыми цветами.

Хотя липа и орех маньчжурский для уличных посадок не совсем пригодны, так как в некоторые годы страдают от заморозков, но при устройстве скверов и парков о них надо помнить озеленителям.

Неплохо выглядят в озеленении боярышники (сибирский, зеленомясый) и рябина обыкновенная.

Окрестности Красноярска в районе плодово-ягодной станции

Фото Н. Тихонова



в е н н а я, особенно красивые осенью на фоне хвойных пород.

Широкую дорогу в озеленении городов и поселков Красноярского края надо дать таким красивоцветущим кустарникам, как сирень (обыкновенная и амурская), рябинник рябинолистный, шиповник морщинистый, парковая роза 'Царица Севера', таволга иволистная. Они, конечно, не такие морозоустойчивые, как желтая акация, но, если удачно вы-

брать для них место, хорошо цветут и в условиях Красноярска. Напомним и о лещине разнолистной и маньчжурской, иве курайской, ирге колосистой и цветочной, кизильниках. Все они могут использоваться и в одиночных, и в групповых посадках. Очень декоративны осенью своими яркими плодами бузина красная, барбарис обыкновенный, свидина белая (кстати, из нее получают очень красивые живые изгороди).

Часть перечисленных видов взята нами из местной флоры, некоторые интродуцированы, главным образом с Дальнего Востока. Питомникам Красноярского края нужно смелее размножать все эти виды, чтобы озеленители смогли украшать ими города и села.

И. КИТАЕВА,
научный сотрудник

Красноярская плодово-ягодная опытная станция

КРИТИКА И БИБЛИОГРАФИЯ

Об Алтайской станции

Книжное издательство в Барнауле выпустило сборник работ Алтайской опытной станции садоводства*. В предисловии, написанном директором станции академиком ВАСХНИЛ М. А. Лисавенко, рассказывается, над чем работают научные сотрудники, избравшие темой своих изысканий декоративное садоводство.

Цветочными многолетниками опытная станция занимается с 1946 года. Исследования проходят в двух зонах — низкогорной (Горно-Алтайск) и лесостепной (Барнаул). Это позволяет сделать более широкие и обоснованные выводы в интродукции и культуре растений, чем если бы ра-

бота проводилась в одной географической точке. Из 270 видов и 500 сортов травянистых многолетников производству рекомендовано 155, в ассортимент древесно-кустарниковых пород вошло около 160 видов.

В работе с декоративными видами, как и во всякой работе, успех зависит в значительной степени от методики, и того, насколько правильно она применяется.

Методика наблюдений за поведением древесных растений в отношении зимостойкости разработана станцией более детально. Применяется подробная шкала зимних повреждений.

Внимательное изучение типов повреждений на фоне тщательного анализа метеорологических условий сезона позволяет лучше понять причины, вызвавшие подмерзание, и если

не устранить, то ослабить некоторые повреждения разумным подбором рельефа, прищипками и другими агротехническими мерами. Вопросам методики изучения интродуцированных пород посвящена статья З. И. Лучник.

Об успешном размножении зелеными черенками ивы курайской и можжевельника казацкого рассказывает в статье З. П. Жоголевой.

Научный сотрудник И. В. Верещагина подробно останавливается на методике изучения интродуцируемых травянистых многолетников, приводит классификацию цветочных растений по зимостойкости, указывает на особенности фенологии декоративных многолетников в Алтайском крае.

Остальные материалы сборника посвящены культуре многолетних флоксов на Алтае, описанию выведенных на станции сортов тюльпанов, размножению пионов почками возобновления.

* «Вопросы декоративного садоводства», Алтайское книжное изд-во, 1964, 68 стр., ц. 39 коп.

ГАЗОННЫЕ ТРАВЫ

УДК 635.9 : 635.964

Возеленении городов и промышленных центров Сибири с каждым годом возрастает роль газонов. Однако декоративность газонов оставляет желать лучшего. В чем причины этого? Низкий уровень подготовки участков под газон, плохое содержание его, недостаточная механизация работ при уходе — все это резко сокращает сроки службы зеленого покрова.

Для создания высококачественных газонов необходимы также хорошие семена злаковых растений.

Зимостойкость и засухоустойчивость трав из семян, завезенных к нам из Англии или Польши — стран с мягкой зимой и влажным летом, — значительно ниже, чем требуется для Сибири. Наибольшую ценность для газонов в горных районах Западной Сибири представляют луговые злаки: виды и формы мятлика (*Poa*), овсяницы (*Festuca*), полевницы (*Agrostis*), райграса пастбищного (*Lolium perenne*). Перспективными для введения в культуру и для дальнейшего совершенствования путем селекции можно считать местные

популяции этих злаков. Лучшие образцы, прошедшие первичное испытание в Центральном сибирском ботаническом саду, рекомендованы для дальнейшего размножения.

Определенный интерес представляют также сорта и формы пастбищных трав, завезенные с севера Европейской части СССР и из зарубежных стран, особенно из Швеции, Канады, США.

Работа по созданию зонального ассортимента газонных трав должна проводиться ботаническими садами Сибири в содружестве с производством. На первом этапе неотъемлемым звеном являются участки размножения местных форм газонных трав. Участки целесообразно закладывать в городских питомниках.

Нужно учесть, что злаковые травы дают наибольший урожай семян в течение 3—4 лет. Поэтому лучше иметь 4 участка каждого вида трав, закладываемых последовательно через год.

Семенники трав дают высокие урожаи только на почве, хорошо заправленной удобрениями, очищенной от сорняков и нормально увлажненной. Лучшими являются средние и легкие суглинки. Почвы с повышенной кислотностью требуют известкования. Хорошо растет на сильноокислой почве лишь полевница обыкновенная. Плохо переносят сильную кислотность мятлик луговой, овсяницы красная и луговая, полевница белая.

Семена лучше высевать во вторую половину лета, перед дождем, в хорошо подготовленную с весны почву, широкоорядно (междурядья 50—60 см).

Уход за растениями в год посева заключается в 2—3-кратной прополке и рыхлении. Эти работы нужно проводить очень осторожно, чтобы не засыпать землей всходы. За месяц до наступления заморозков семенники скашивают, оставляя наземную часть высотой 15 сантиметров. В последующие годы прополку следует заканчивать к началу цветения трав.

Очень важно своевременно убрать семена, не дав им осыпаться. Уборку начинают, когда метелка, сжатая в руке, оставит на ладони созревшие семена.

Ускоренное размножение мятлика лугового достигается также рассадным способом или посадкой дернинок. Более экономичен последний. О ранневесенних посадках мятлика лугового дернинками рассказывается в книге Б. Я. Сигалова «Декоративные газоны» (1955).

В заключение необходимо заметить, что семеноводство газонных трав в Сибири можно наладить в том случае, если будут созданы крупные специализированные питомники.

Е. МИРОШНИЧЕНКО

Новосибирск
Центральный сибирский ботанический сад
Сибирского отделения АН СССР

Лимонник из семян

УДК 635.9 : 582.677(571.14)

О декоративности лимонника китайского [*Schizandra chinensis* (Turcz.) Baill.] и о чудесных его свойствах слышаны многие. Известно тонизирующее действие лимонника на нервную систему, снимающее физическое и умственное утомление. Поэтому не удивительно, что этим растением интересуются и цветоводы, и медики. Зеленые, светляющие осенью листья, бледно-розовые, почти белые цветы и ярко-красные гроздья ягод делают эту лиану красивой с весны до глубокой осени. Многие любители хотят иметь ее у себя в саду и выписывают семена. Но, не получив всходов, огорчаются и спрашивают, в чем же причина неудачи. Чтобы добиться успеха, надо знать некоторые особенности растения.

В диком виде лимонник растет в Советском Союзе только на Дальнем Востоке. В культуре же его можно встретить и в северных районах (Ленинград), и в более южных (Киев), он довольно хорошо переносит и суровые условия Восточной Сибири.

С 1951 года мы выращивали его под Иркутском в открытом грунте без укрытия на зиму. Сеянцы, полу-

чив «спартанское» воспитание в раннем возрасте, в дальнейшем не подмерзают. А если иногда и подмерзнут нежные верхушки, то это не страшно, так как из прикорневых почек растение вновь отрастает и развивается нормально.

Агротехника не сложна. Только нужно помнить, что на родине он растет в лесу в условиях затенения и повышенной влажности.

Зародыши в семенах обычно бывают недоразвитыми. Семена надо прежде всего намочить в течение суток в 1%-ном растворе питьевой соды, тогда оболочка станет водопроницаемой.

Затем семена мы смешиваем с торфяной крошкой (если она сухая, то увлажняем), ссыпаем в ящики и переносим в подвальное помещение, где поддерживается температура, близкая к нулю.

Зимой систематически просматриваем застратифицированные семена и перемешиваем их, по мере необходимости увлажняем торф.

В начале мая, когда почва достаточно прогреется, высеем семена (посев однострочный или ленточный — с расстоянием

между лентами 50 см и между строчками — 15).

Перед посевом по шнуру делаем бороздки глубиной 7—8 сантиметров. Дно бороздок увлажняем и вносим гранулированный суперфосфат (1 столовая ложка на 1 погонный метр). Семена высеем вместе с торфяной крошкой, которая служит хорошим удобрением. После заделки бороздки уплотняем прикапыванием и обязательно мульчируем перегноем или опилками.

Далее очень важно проследить за появлением всходов, которые обычно показываются через месяц после посева. Светло-зеленые семядоли лимонника очень чувствительны к прямым солнечным лучам. Поэтому всходы надо как можно быстрее затенить специальными щитками или лапником. Плохо подготовленные семена могут дать всходы только на второй или даже на третий год. Поэтому притенение следует сохранять в течение 2—3 лет.

Пересаживать сеянцы на постоянное место следует не раньше чем через три года. К этому времени у сеянцев будет достаточно хорошо развита корневая система, и побеги начнут быстро расти и обвиваться вокруг поставленных подпорок.

А. МАЛЫШЕВА,
младший научный сотрудник

Иркутск
Восточно-Сибирский биологический институт

Зимостойкость кустарников

УДК 635.976 : 632.111.5(571.1)

С 1959 года при Иркутском сельскохозяйственном институте изучаются разнообразные виды декоративных и плодово-декоративных пород, их биологические особенности, степень поражаемости вредными насекомыми и болезнями, требования к условиям среды, декоративные качества в течение всего вегетационного периода, зимостойкость, способность к регенерации после повреждений. Мы пользуемся пятибалльной шкалой зимостойкости пород, где баллом 1 отмечают породы, гибнущие зимой целиком, включая и корневую систему; 2 — породы, отмерзающие ежегодно до уровня снега; 3 — породы, обнаруживающие ежегодное подмерзание не только годовых побегов, но и побегов

более старшего возраста; 4 — породы, у которых подмерзают только годовичные побеги; 5 — породы зимостойкие, не подмерзающие.

Наиболее зимостойкими (балл 5) являются различные виды сирени, жимолость татарская, лох серебристый. Несмотря на суровый климат, эти породы быстро растут, хорошо развиваются, обильно цветут и дают жизнеспособные семена. В Восточной Сибири они могут расти и на тяжелых суглинистых бедных почвах, которые, однако, надо постоянно рыхлить. Так, в питомнике кафедры ботаники на серых лесных почвах они растут хорошо. В 1964 году у сирени отмечен прирост до 110 сантиметров, у жимолости — до 70, у лоха — до 40 сантиметров.

Не менее ценны для озеленения города такие породы, как роза морщинистая, барбарис амурский, калина Саржента, бересклет Маака, чубушники, смородина золотистая, клен гиннала. Все они получили балл зимостойкости 4. Формы морщинистой розы (с махровыми и немахровыми различной окраски цветами) можно часто встретить у садоводов-любителей, а также в скверах и парках города. Зимостойкость этой розы можно повысить, если высаживать ее из питомника на постоянное место в более молодом (двухлетнем) возрасте. (Обычно же питомники выращивают розу до четырех лет, когда развивается большая вегетативная надземная часть. При пересадке она нередко сильно подсыхает, что ведет к резкому понижению зимостойкости). При этом куст подмерзает только на верхушках побегов. Если же кусты полностью покрыты снегом, то подмерзаний не наблюдается.

У барбариса амурского, калины Саржента, смородины золотистой и других пород побеги текущего года подмерзают даже под снегом, хотя это и не ведет к заметному снижению декоративных качеств.

Породы, более требовательные к повышенным температурам, — снежноягодник кистистый и спирея японская, которые оценены баллом зимостойкости 3, в наших условиях ведут себя как типичные полукустарники. Несмотря

на сильное подмерзание, они быстро отрастают, образуя цветы на однолетней поросли. К моменту цветения побеги снежноягодника и спиреи японской достигают в живых изгородях 40—50 сантиметров, а в одиночных и групповых посадках в питомнике — 100—110 сантиметров.

В суровом климате Восточной Сибири, где короткий безморозный период (74—85 дней) и почвенные процессы замедленны, инорайонные красивоцветущие кустарники, имеющие балл зимостойкости 2—3, не успевают подготовиться к зиме. Некоторые породы (спирея японская, снежноягодник, гортензия метельчатая, парковые розы) продолжают расти до глубокой осени. Часть их побегов погибает при первых осенних заморозках, а часть уходит под зиму неодревесневшими и подмерзает. И все-таки эти растения можно широко использовать в озеленении сибирских городов, применяя всевозможные меры зимней защиты (укрытие землей, снегом, посадка на защищенных от ветра местах и т. д.). В сочетании с красивоцветущими местными породами — рододендронам даурским, яблоней сибирской, спиреей средней, тиликранией белой — они делают эффектными скверы и парки с ранней весны до заморозков.

Г. БАЛАБОЛИНА

Иркутск

ЗАЩИТА РАСТЕНИЙ

ОПАСНЫЕ ВРЕДИТЕЛИ

М. ПРОКОФЬЕВ,
заведующий лабораторией защиты растений

УДК 635.9 : 632.9

На декоративных растениях в Сибири встречается много видов клещей. Их можно отнести к числу наиболее опасных вредителей.

Розы, шиповники, клены, желтую акацию сильно повреждает обыкновенный паутинный клещ — *Tetranychus telarius* L. (Рис. 1 на 20 стр.).

Зимуют оплодотворенные самки преимущественно в поверхностном слое почвы. Места зимовки клещи покидают в мае, причем выходят не все сразу, этот период длится около двух недель. В Барнауле развивается четыре поколения вредителя: с момента распускания листьев до середины июня — первое, до середины июля — второе, в первой декаде августа заканчивается развитие третьего, а к концу месяца — четвертого поколения. На зимовку самки уходят в середине августа, а с сильно зараженных, усыхающих растений — в середине июля.

Кроме обыкновенного паутинного клеща, шиповнику еще вредит шиповниковый листовой клещ — *Calymnatus schlechtendali* Nal. Поврежденные листья становятся бурыми и кусты теряют декоративность.

В Барнауле и Иркутске сибирский гибридный тополь страдает от тополевого паутинного клеща — *Schizotetranychus populi* (Koch.). Это

очень распространенный вредитель. Зимуют самки в галлах, образуемых тлями, и в трещинах коры на стволах и толстых сучьях. Обитает и размножается этот клещ на нижней стороне листьев, которые желтеют и преждевременно опадают.

Массовым вредителем хвойных деревьев считается хвойный паутинный клещ — *Paratetranychus unguis* (Jacobi) (рис. 2), вызывающий пожелтение, усыхание и преждевременное опадение листьев.

Очень сильные повреждения сибирской лиственницы в Барнауле наносит лиственничный паутинный клещ — *Paratetranychus karamatus* Ehara, который также относится к числу массовых вредителей.

Липа страдает от двух видов клещей: липового паутинного клеща — *Schizotetranychus tiliarium* Herm. и липового листового клеща — *Phyllocoptes ballei* Nal. Последний в Алтайском крае считается опасным вредителем и особенно сильно повреждает липу сердцелистную.

У этого вида взрослые особи зимуют большими скоплениями на деревьях, в трещинах и складках коры. В конце мая, в период распускания листьев, клещи выходят из мест зимовки. Яйцекладка начинается в начале июня, а в середине месяца отрождаются личинки, которые через 11—15 дней превращаются во взрос-

лых клещей. Размножаются они у основания листовой пластинки под опущением. Развитие продолжается до середины августа, а питание — до листопада (конец сентября).

Пожелтение листьев у ивы корзиночной вызывает клещ — *Schizotetranychus garmani* Herm.

Вязовый листовой клещ — *Phyllocoptes langirostris* Nal. сильно вредит молодым вязам. Живут и размножаются клещи на нижней стороне листа, зимуют около пазушных почек.

Против паутинных и листовых клещей применяют опрыскивание зараженных растений молотой серой и опрыскивание 1%-ной суспензией коллоидной серы. Однако в наших условиях более эффективно использовать 0,1—0,2%-ные растворы тиофоса, хлорофоса и смесь 0,1—0,2%-ного тиофоса с 0,3—0,5%-ной суспензией эфирсульфоната, повторяя обработки через 10 дней.

Очень сильно декоративные растения страдают от повреждений галловыми клещами. В Сибири их встречается несколько видов.

Вязовый галловый клещ — *Eriophyes brevipunctatus* Nal. — массовый вредитель вяза. Зимуют у него взрослые особи большими скоплениями, в виде красных пятен, под оставшей корой и в трещинах. Из мест зимовки клещи выходят в конце мая. Они высасывают сок из листьев. В местах повреждений на верхней стороне образуются наросты — галлы высотой до 7 миллиметров и шириной до 4 миллиметров (рис. 3). Самка поселяется в отдельном галле, а к концу развития второго поколения (июль) ее потомство внутри галла составляет 500—600 особей. Часто на



Первые заботы
Фото
Е. Игнатович



Клещи и поврежденные ими листья

одном листе можно насчитать до 160 галлов, то есть за счет листа может питаться до 90 тысяч клещей. В первой половине июля клещи выходят из галлов и забираются в места зимовки.

Массовым вредителем считается также осиновый галловый клещ — *Phyllocoptes populi* Nal., повреждающий в основном осину, а иногда и сибирский гибридный тополь. Зимуют клещи около пазушных почек. В середине мая они расползаются по дереву и образуют на листьях галлы — плоские вздутия неправильной формы красноватого цвета диаметром до 6 миллиметров. В дальнейшем вся жизнь клещей проходит в галлах. В конце июня — начале июля они переходят в места зимовки.

Черемухе довольно большой вред причиняет черемуховый галловый клещ — *Eriophyes padi* Nal. Зимующие вредители обычно находятся около пазушных почек и в трещинах коры. Во время распускания листьев клещи выходят из мест зимовки и на молодых листочках образуют рожковидные красноватые галлы (до 7 мм).

Реже в Барнауле встречается березовый шешетчатый клещ — *Eriophyes rudis longisetosus* Nal., который на верхней стороне листьев березы бородавчатой устраивает мешковидные галлы высотой до 3 миллиметров, и липовый галловый клещ — *Eriophyes tiliae* Nal., образующий на листьях липы рожковидные галлы (до 15 мм) красного цвета (рис. 4).

Поврежденные галловыми клещами листья скручиваются, преждевременно усыхают и опадают. В течение

года вредители живут и развиваются только в галлах и поэтому бороться с ними очень трудно. Обработка растений до распускания почек 1%-ным ДНОКом, 6%-ным карболинеумом и 5%-ной минерально-масляной эмульсией ДДТ положительных результатов не дает. Однако этих вредителей можно уничтожить ядохимикатами, но только до образования галлов, когда клещи выходят из мест зимовки. Необходимо учесть, что этот период у каждого вида клеща различный и очень кратковременный. Против них можно использовать те же ядохимикаты, что и против паутинных клещей, а также инсектицидные препараты. Вредоносность галловых клещей резко снижается после обрезки у деревьев нижних обычно сильно зараженных ветвей.

Деревьям и кустарникам также наносят повреждения войлочные клещи. Липовый войлочный клещ — *Eriophyes tiliae* var. *liosoma* Nal. сильно вредит липе. При повреждении им на нижней стороне листьев появляется желтовато-белый или красноватый «войлок» (рис. 5). Листья скручиваются и усыхают.

Повреждения клена кленовым войлочным клещом — *Eriophyes macrochelus* Nal. бывают также на нижней стороне листьев, только «войлок» у них темно-бурый.

В борьбе с этими клещами хороший результат дали опрыскивания смесью 0,3%-ного эфирсульфоната с 0,1%-ным тиофосом во время распускания листьев.

Алтайская опытная станция садоводства

Цветоводы-общественники

В Новосибирском областном отделении Всероссийского общества охраны природы работает секция цветоводства, объединяющая любителей и цветоводов-профессионалов.

Сделать секцию цветоводства массовой — одна из задач нашего областного отделения.

Особенно возрос интерес к цветам за последние годы. Теперь уже в парках, скверах, на школьных участках, в садах новосибирцев можно увидеть довольно разнообразные декоративные растения, посаженные с большим вкусом.

Члены Общества охраны природы помогают озеленительным организациям украшать город цветами, зеленью. Только весной 1964 года

цветоводы-любители Кировского района помогли озеленить пришкольные участки 23 школ района; выделили им флоксы, пионы, дельфиниумы, гвоздики, луковичные и рассказали о посадке, уходе и размножении этих многолетников.

Серьезно относятся к цветоводству многие школы города. Некоторые из них имеют свои теплицы, где выращивают цветочную рассаду и комнатные растения. У большинства школ есть свои участки, на которых ребята с большой любовью занимаются декоративным садоводством.

Особенно красив участок в 55 школе. Привлекают внимание несколько сортов пышно цветущих флоксов. Хорошо растут чайногибридные и ремонтантные розы, гла-

диолусы, георгины. Работают юннаты под руководством биологов К. Н. Астафьевой и В. А. Перминовой.

Много энтузиазма у цветовода А. Г. Калмыкова. В пионерском лагере, где он работает, создан сад непрерывного цветения. Здесь высажена большая коллекция дельфиниумов, среди которых около 10 сортов из группы калифорнийских.

Им собрана большая коллекция гладиолусов, имеется около 50 перспективных гибридов его селекции. Прекрасно цветут и хорошо перезимовывают розы, полученные из самых различных районов Союза. Ребята, отдыхающие в лагере, принимают горячее участие в выращивании и уходе за этими растениями. Не бывает случая, чтобы кто-либо из пионеров сорвал на участке цветок или поломал куст.

О. ТАГУНОВА,
ответственный секретарь
областного отделения ВООП

Душистый горошек

УДК 635.9 : 635.659

В оранжерейно - цветочных хозяйствах душистый горошек пока мало распространен, однако это очень выгодная культура. Он отличается быстрым ростом, необыкновенно обильным и продолжительным цветением. В оранжереях горошек цветет с третьей декады апреля по август, в открытом грунте — с июня по сентябрь. В грунте иногда продолжает цвести даже после первых заморозков.

Его душистые цветы на длинной цветоножке — прекрасный материал для срезки. Они имеют большое разнообразие колеров от чисто-белого до темно-красного и от светло-голубого до темно-синего. Лазающие стебли горошка достигают высоты 1,5—2 метров. Если учесть также сравнительную неприхотливость в

культуре, то это растение, бесспорно, можно отнести к лучшим летникам, идущим на срез.

Цветочные хозяйства Треста зеленых насаждений Вильнюса успешно выращивают более пяти лет душистый горошек в закрытом и открытом грунте.

В оранжерее лучше всего сажать горошек после снятия урожая зимнего левкоя (в феврале—начале марта). После горошка, во второй половине августа, в теплицу можно внести гвоздику Шабо для продолжения цветения. В это время зимний левкой находится в парниках.

Таким образом, при выращивании этих трех культур оранжереи могут быть заняты круглый год (смотри табл. 1).

При этом экономично используется оранжерейная площадь, рабочая

сила и производители имеют возможность дать большее количество срезанных цветов.

За год при таком культурообороте с 1 кв. метра закрытого грунта получаем прибыли 42,17 рубля. Если же применить автоматизацию и механизацию, то прибыль можно увеличить до 50—60 рублей.

Самую большую прибыль с единицы площади при самых малых затратах на выращивание дает душистый горошек — 19,05 рубля (табл. 2). Себестоимость одного куста составляет 20,5 копейки, одного срезанного цветка — 0,511 копейки.

Душистый горошек лучше всего растет в земляной смеси, составленной из равных частей дерновой земли и перегноя. Смесь должна быть рыхлой. Не рекомендуется вносить в нее свежий навоз и другие неперегнившие органические удобрения, так как от них страдают растения; они слабо развиваются и быстро болевают.

В грунте оранжереи слой земляной смеси должен быть 15—20 сантиметров. На один кубометр субстрата вносят не более 3—4 килограммов фосфорных, калийных и азотных удобрений (4:3:2). Если вносить много азота, растения вытягиваются, падают и быстрее заражаются гнилью.

В открытом грунте под горошек вносят 50—60 граммов минеральных удобрений на 1 кв. метр и 20—30 тонн перегноя на 1 гектар.

Дополнительную подкормку обычно делают так: в начале роста вносят больше азотных удобрений, а в период бутонизации — больше фосфорных и калийных. Из органических удобрений используют раствор коровяка (1:10). Подкармливают через 10 дней, чередуя минеральные удобрения с органическими.

Очень важно своевременно и правильно поливать. От избытка влаги растения сильно болеют черной ножкой и погибают, а от недостатка — цветы бывают мелкими и быст-

Таблица 1

Культурооборот в оранжерее

Культура	Месяцы											
	I	II	III	IV	V	VI	VII	VIII	IX	X	XI	XII
Душистый горошек												
Гвоздика Шабо												
Зимний левкой												

Таблица 2

Экономическая эффективность культурооборота

Экономические показатели	Культуры		
	Душистый горошек	Гвоздика Шабо	Зимний левкой
Норма растений на 1 кв. метр (шт.)	32	20	25
Площадь, необходимая для 1000 растений (кв. м)	31,2	50	40
Выход срезки (шт.)			
с одного растения	40	15	2
с 1 кв. метра	1280	300	50
Затраты на 1000 растений (чел. час)	51,97	415,24	465,49
Себестоимость 1000 цветов (руб.)	5,11	61,9	486
Отпускная цена 1000 цветов (руб.)	20	120	600
Доход от срезанных цветов с 1000 растений (руб.)	800	1800	1200
Прибыль от срезки с 1 кв. метра (руб.)	19,05	17,42	5,7

ро отцветают. При умеренном поливе цветы получаются крупные, с длинными цветоножками.

Чтобы иметь срезку в апреле, семена надо сеять в феврале. В грунт оранжереи их высевать нецелесообразно, так как в это время площадь может быть занята цветущим зимним левкоем. Удобнее семена сеять в 9—10-сантиметровые горшки (по две горошины в каждый), при этом площадь требуется меньше.

В теплой оранжерее (20—22°) семена прорастают через 1,5—2 недели. Если в февральские короткие дни на 2—3 часа дать дополнительное освещение, то сеянцы не вытягиваются и вырастают крепкими, сильными. Как только они достигнут высоты 15—20 сантиметров и у них разовьются 3—4 пазушных почки, верхушку надо прищипнуть. Это делается для того, чтобы получить растение более ветвистое, с большим количеством цветов. Срезанные верхушки можно использовать на черенки, которые быстро укореняются и цветут наравне с другими. Черенки особенно хорошо использовать для быстрого размножения нового сорта или при недостатке семян.

Молодые растения из горшков высаживаем в грунт оранжереи в начале марта. Перед посадкой их надо хорошо полить водой, тогда земляной ком не разваливается. Грядки мы делаем не шире одного метра. Сажаем растения поперечными рядами, при этом удобнее за ними ухаживать. Между рядами оставляем 25 сантиметров, в ряду — 15 сантиметров.

Для вертикального роста горошка устраивают шпалеры. Их делают по-разному. Важно только, чтобы они

как можно меньше затеняли растения.

Рамку шпалеры (высотой 170 см и шириной — по размеру грядки) мы делаем из 6-миллиметровой проволоки. Концы рамы (по 20 см) как бы служат ножками, которые втыкаются в землю. Тонкую проволоку натягиваем через каждые 10 сантиметров ярусами по вертикальным стойкам. Такие шпалеры очень устойчивы. Ставить их нужно между рядами растений. Кроме того, вдоль грядки около каждого растения через все ярусы шпалеры необходимо также протянуть тонкую проволоку. Шпалеры обязательно надо покрасить. Это увеличит срок их службы. Красить лучше белой масляной краской.

Сеянцы первое время сами не могут прикрепляться и их надо подвязывать. В дальнейшем надо время от времени проверять, правильно ли прикрепляется горошек к проволоке, и поправлять его.

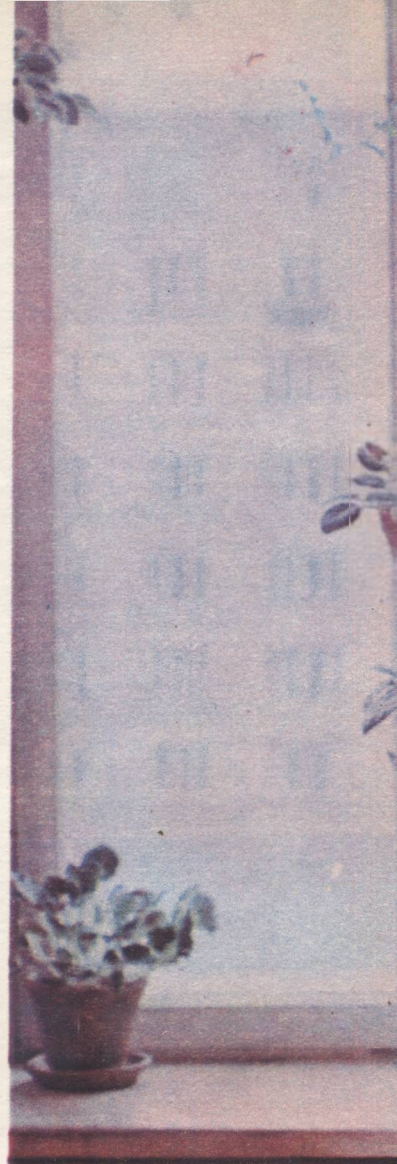
Чтобы цветение было обильным, старые цветки надо удалять. Усики, которые не прикрепляются, тоже обрезают. Ежедневная срезка цветов не только не вредна для растений, а наоборот, цветение от этого улучшается. Больше ценятся цветы с длинными цветоножками (20—25 см). В воде горошек стоит 6—7 дней.

У нас в основном выращивают три сорта: Блазе — с ярко-красными цветами, Хунтсман — с бордовыми и Дувлек — с темно-синими. У всех этих сортов цветы крупные.

Семенники следует выращивать отдельно.

Е. ТУЧКУС,
заведующий цветочным хозяйством

Вильнюс
Трест зеленых насаждений



Удачное оформление растений большого окна

(квартира московского цветовода-любителя М. А. Другановой)

В МИРЕ ИНТЕРЕСНОГО

В Приморском крае лотос объявлен заповедным растением. Особенно много его растет на озере Ханка. Жителей одного маленького острова здесь прозвали даже хранителями лотоса.

Идет третий век, как люди обратили внимание на удивительное явление — свечение цветов. Но опреде-

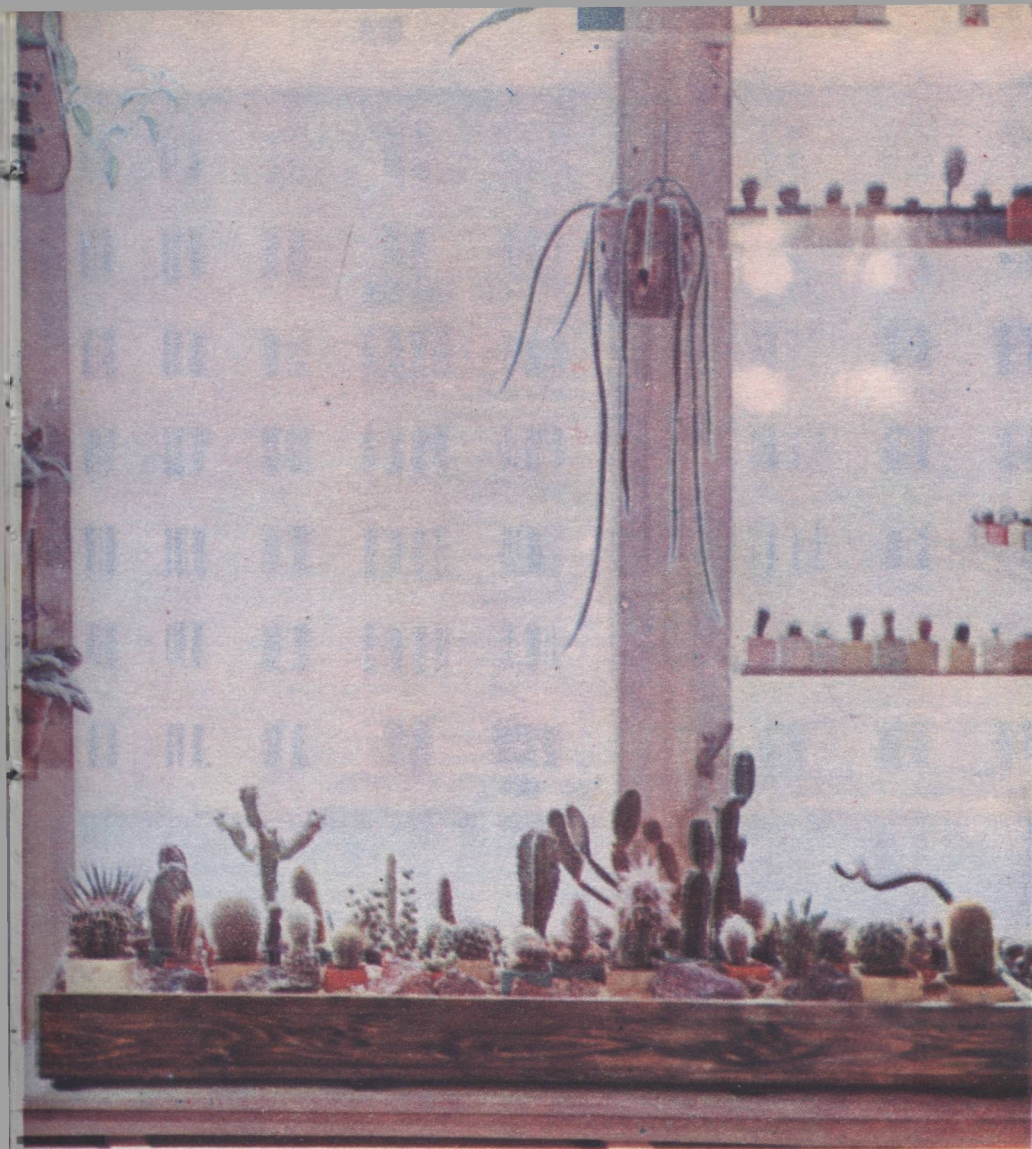
ленного объяснения этому нет до сих пор.

«Иллюминацию» на клумбе могут создавать настурция, тубероза, цветы ясенца, ноготки. С ними соперничает и подсолнечник. Любопытно, что наиболее яркое свечение цветов было отмечено в июле, в жаркие вечера. Цветы были будто бы наэлектризованы грозowymi облаками, хотя

это происходило на разных широтах (Стокгольм, Москва, Лондон), разделялось большими промежутками времени и касалось разных растений.

Наши предки на Руси наделяли кувшинку волшебным свойством охранять людей, едущих в чужие земли, от различных бед и напастей. В этом случае кувшинку величали «одолен-травой» и перед путешествием, обращаясь к ней, произносили звучное заклинание:

«Одолень — трава! Одолей мне горы высокие, доли низкие, озера



Кроме коллекции кактусов, сгруппированных в деревянном ящике, здесь ампельные растения — традесканция, аполорокактус, а также цветущие сенполии (узамбарские фиалки). В ярких квадратных „горшках“ (из детских пластмассовых кубиков) особенно красиво выглядят разнообразные цереусы, опунции, жолочаи. На разной высоте у стекла расположены легкие полочки с сеянцами. Для сенполий сделаны держатели из толстой проволоки, укрепленные на деревянных планках, — их можно подвесить на оконной раме.

Несмотря на большое количество растений на подоконнике, они совсем не загораживают света.

Фото Е. Игнатович

синие, берега крутые, леса темные, пеньки и колоды!»

В 1884 году на выставке цветов во Франкфурте была показана как необычайная редкость ярко-красная роза, представленная португальским цветоводом Педро де Коста. О ней сразу заговорили. Все страстно хотели увидеть ее.

Но это не был новый сорт. Педро де Коста окрашивал особым химическим составом давно известную розу 'Селин Форестье'. Раскрыть обман смогли люксембургские цветоводы.

ЧИТАТЕЛИ БЛАГОДАРЯТ

Цветовод-любитель Д. И. Никольский (г. Фергана) с большой теплотой пишет о тех людях, которые прислали ему посадочный материал. Он просит через наш журнал отметить их отзывчивость. Это — Л. К. Лукина и М. К. Кузьмин — сотрудники Лесостепной опытно-селекционной станции декоративных культур (п/о Мещерское, Липецкой обл.), грузинский цветовод М. А. Мамулашвили (г. Мцхета), сотрудник ВНИИЗХ Ф. Ф. Самусев (ст. Шортанды).

Сотрудников Ботанического сада МГУ искренне благодарит за присланные семена цветовод Н. В. Хлустиков (г. Ефремов, Тульской обл.).

Украинская любительница цветов Н. П. Ошовская просит передать через наш журнал большое спасибо за посадочный материал К. С. Паниевой (ст. Удельная), А. Н. Сидоровой (ст. Малаховка) и Н. Н. Терлицкому (г. Брест).



Яркое солнце, весенний дождь, свежий воздух, молодая зелень — все радует и горожанина, и сельского жителя. Невольно вспоминаются слова поэта: «Но месяцев всех краше веселый месяц май!» А у цветовода продолжают «весенние хлопоты» — ведь работы хоть отбавляй — и в саду, и в комнате.

Открытый грунт

В мае цветет большинство луковичных — тюльпаны, нарциссы, гиацинты, сциллы, мускари. В этот период они очень чувствительны к недостатку влаги, поэтому, если дожди идут редко, надо позаботиться о поливе. До появления бутонов подкормите растения полным минеральным удобрением. При срезке тюльпанов оставляйте на растении не меньше двух листьев. На плантациях тюльпанов, предназначенных для получения товарных луковиц, удалите бутоны, внесите подкормку суперфосфатом и калием (30 и 15 г на ведро воды). Для созревания луковицам особенно необходим фосфор.

На посадках двулетников и многолетников надо своевременно рыхлить почву. В случае сухой погоды начинайте полив, причем обильный, чтобы промочить слой почвы не менее чем на 25—30 сантиметров. После полива не забудьте разрыхлить почву.

Продолжайте высадку в открытый грунт рассады гвоздики Шабо, антирринума, астр. Всходы грунтовых посевов следует проредить и разрыхлить почву. Вырежьте лишние побеги у дельфиниума. У молодых растений оставьте по 2, у старых — по 3—4 самых сильных побега.

В конце месяца начинают посадку в грунт мелкоцветных хризантем.

Высаживают в открытый грунт сирень, привитую зимой в оранжереях.

Закрытый грунт

В оранжереях продолжают цвести гортензии, цинерарии, зимние левкои, клубневые бегонии. В солнечные дни в оранжереях очень жарко. Чтобы снизить температуру, их притеняют щитами, шторами или забеливают стекла. Пикируют рассаду летников. Переваливают цикламены и выставляют их в парник. По мере усыхания листьев выбирают из земли луковицы тюльпанов, нарциссов и гиацинтов после выгонки, очищают и просушивают их. Черенкуют гвоздику и полиантовые розы.

В парниках нужно постепенно увеличить проветривание. К концу месяца можно снять рамы с парников, где находятся летники, оставив закрытыми только теплолюбивые — сальвии, циннии, бегонии.

В комнатах

К этому времени уже заканчивается пересадка горшечных растений. Будьте особенно осторожны, пересаживая пальмы, старайтесь не повредить их корни и корневую шейку. Во время пересадки можно размножить делением большинство комнатных растений. Острым ножом можно разделить корневища офопогона, кордилины, сансевьерии, чтобы получить из одного экземпляра несколько новых растений. Пеперомии, среди которых встречается много различных видов с разнообразным строением листьев, размножают стеблевыми черенками или листьями.

Отцветшие индийские азалии рекомендуется поставить в полутенистое место на балкон или в сад. Каждые 10—15 дней давайте им подкормку. Можно уже срезать на черенки их молодые полуодревесневшие побеги. При подогреве земли, накрытые сверху стеклом, они начнут укореняться через 6—8 недель.

Гортензии после цветения не выбрасывайте. Вырежьте у них все старые отцветшие побеги, оставив только молодые, расположенные ближе к корневой шейке, и поставьте на лето горшки в сад или на солнечную веранду.

Если хотите осенью получить цветущие буйардии, начинайте уже теперь прищипывать появляющиеся на них бутоны. Подрежьте ветки у комнатных акаций; за лето растения разовьют сильные побеги, на конце которых весной следующего года появятся цветы.

Отцветшие экземпляры аморфофаллюсов можно вынуть из горшков и высадить в тенистый уголок сада во влажную торфянистую землю. Не забывайте, что все растения, высаженные в сад, надо беречь от утренников.

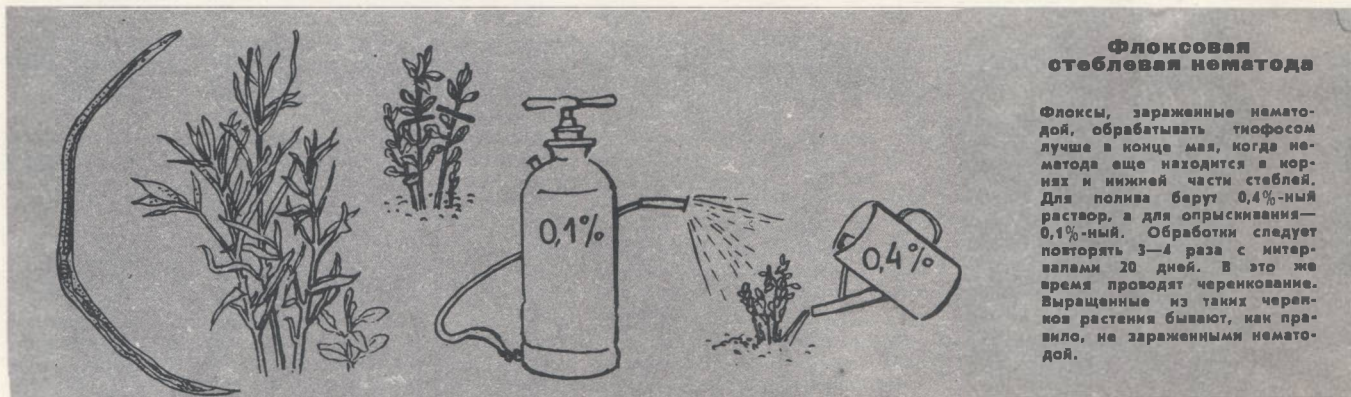
С наступлением тепла постарайтесь создать для орхидей, растущих в комнатных условиях, влажную атмосферу. Переставьте их в полутенистое место, поместите около них плоские сосуды с водой для увлажнения воздуха.

Выращенные в комнатах штамбовые экземпляры датуры гораздо красивее, чем кустовые. Начинайте уже сейчас вырезать у них все боковые побеги, оставив расти только верхушку, чтобы в течение вегетационного сезона получить хорошо сформированный штамб.

Пора позаботиться об украшении балконов. Уже можно выносить на балконы и веранды канны, хорошим украшением балкона могут быть петунии (экземпляры ее, зачеренкованные в декабре, зацветут уже в конце мая).

(Раздел защиты растений представлен ниже).

А. АНАХОВ,
Н. ЛЮБИМОВ,
Г. ОЛИСЕВИЧ



Флоксовая стеблевая нематода

Флоксы, зараженные нематодой, обрабатывать тиофосом лучше в конце мая, когда нематода еще находится в корнях и нижней части стеблей. Для полива берут 0,4%-ный раствор, а для опрыскивания — 0,1%-ный. Обработки следует повторять 3—4 раза с интервалами 20 дней. В это же время проводят черенкование. Выращенные из таких черенков растения бывают, как правило, не зараженными нематодой.

Холод — не помеха

УДК 635.9 : 582.998

Цветоводы-любители, посещающие мой садик, часто удивляются: почему у меня все георгины обильно цветут, не вытягиваются, в то время как у них георгины обычно бывают тощие, длинные и цветут очень мало? Секрет тут простой — я постепенно приучаю черенкованные георгины к холодному и суровому климату нашего края, закаляю их.

Черенки георгин выращиваю в комнатных условиях. Уже в начале марта достаю из подвала клубни и тщательно обмываю в воде комнатной температуры. Затем сутки выдерживаю их в темно-фиолетовом растворе марганцовокислого калия. Корни укорачиваю на треть, мелкие корешки вырезаю и места среза присыпаю толченым углем.

Подготовленные таким образом клубни укладываю для проращивания в ящики с земляной смесью из дерновой, перегнойной земли и песка (2 : 2 : 1). Всю эту процедуру провозу в холодной комнате.

На улице метель и мороз, но я уже выставляю зимние рамы, чтобы растениям было больше света, а холод им не помеха.

Пока не появились ростки, ящики на ночь необходимо прикрывать и ставить в более теплое место. Через неделю уже начнут показываться ростки.

Когда образуются первые листочки, я отрезаю молодые побеги с маленьким кусочком клубня, высаживаю каждый такой черенок в бумажный стаканчик с земляной смесью упомянутого состава. Стаканчики ставлю в ящик и закрываю стеклом. Маточные клубни с одним ростком помещаю в рассадочные ящики.

Ежедневно нужно опрыскивать черенки из пульверизатора, но ни в коем случае не заливать, и часто проветривать.

Когда наступают сравнительно теплые солнечные дни, но еще лежит снег, я постепенно начинаю приучать растеньица к воздуху, ненадолго распахивая окна. Уже с середины мая оставляю окна открытыми на ночь, но прикрываю от холода маточные растения, а черенки держу под стеклом.

Все время и черенки и маточные экземпляры выглядят здоровыми,

кустистыми, с хорошо развитыми стеблями. Высаживаю их в грунт в середине июня, они очень быстро идут в рост и отдельные экземпляры цветут уже в начале июля. Все георгины обильно цветут до самых заморозков.

Е. БОГДАНОВИЧ,
пенсионер

Красноярский край

Забывтое растение

УДК 635.9 : 582.998

Весной 1958 года я получил из Всесоюзного института растениеводства (Ленинград) семена скорцонера (*Scorzonera hispanica* L.) — забытого, но очень интересного растения из семейства сложноцветных. Его называют также козелец, или сладкий корень.

С тех пор скорцонера растет не только на моем приусадебном участке, но и украшает клумбы около промышленных предприятий нашего города.

Это многолетнее растение, но культивируется оно обычно как двулетник. Агротехника его несложна. Я ухаживаю за ним примерно так же, как за морковью. Семена высевая весной, летом надо несколько раз подкормить растения и прорыхлить почву. Семена удлиненные, довольно крупные, с хохолком, как у одуванчика. Всхожесть они сохраняют недолго.

Цветет скорцонера с июля по октябрь, ее не очень крупные желтые соцветия особенно красивы во время массового цветения.

Это не только декоративная, но и овощная культура. Стержневой, почти цилиндрический, с черной поверхностью и белой мякотью корень съедобен. Его можно употреблять в пищу отварным и жареным, как приправу при засолке и мариновании, он служит также суррогатом кофе. Из листьев его иногда делают салаты.

В некоторых странах это растение использовалось и как лекарственное, считалось даже, что оно помогает при змеиных укусах.

В состав скорцонеры входит очень много дубильных веществ и витаминов.

Листья ее издавна использовались в шелководстве для выкормки шелковичных червей.



Скорцонера

Корни я выкапываю осенью, стараясь не повредить их, так как при вытекании из них млечного сока ухудшаются вкусовые качества.

А. СТРИЖАК

Кемерово, 17
Уральская ул., 1

Крупноцветный тагетес

УДК 635.9 : 582.998

Тагетес, или, как его попросту называют, бархатцы, — одно из самых неприхотливых и декоративных однолетних растений из семейства сложноцветных.

Существует много сортов тагетеса, отличающихся и по росту, и по

окраске соцветий — низкорослые и высокие, лимонно-желтые, ярко-оранжевые и почти коричневые.

Крупноцветные тагетесы особенно декоративны — на кусте высотой до одного метра располагаются многочисленные крупные (5—9 см в диаметре) махровые соцветия. Сорта крупноцветного тагетеса очень хороши для срезки — у них длинные крепкие цветоножки, они долго стоят в корзинах и букетах. Все растение издает довольно резкий, но приятный запах.

Корневая система — мочковатая и во влажной почве растение образует придаточные корни, что способствует лучшему росту и развитию. Хорошо реагирует на слабое окучивание. Растет на любой почве, даже непригодной для других цветов. Хотя в этом случае значительно уменьшается величина растения, но зато намного раньше наступает цветение. Тагетес зацветает в июле на самой бедной почве и во второй половине августа — на питательной.

Выращивать крупноцветный тагетес очень просто. Его можно посеять

в ящик в апреле и до окончания утренних заморозков держать на окне без пикировки, а потом высадить в грунт, размещая молодые растения в 15—20 сантиметрах одно от другого. Еще лучше получаются результаты, если высевать бархатцы в холодный парник или рассадник. Можно посеять их и непосредственно в грунт во второй половине апреля.

Если несколько раз в лето их хорошо полить, а потом заботиться только о рыхлении и прополке, то бархатцы щедро отблагодарят цветовода своим пышным цветением.

У меня в саду они растут на всех свободных местах, образуя целые оранжевые поля.

Много тагетесов выращиваем мы с ребятами и в школе, где я работаю.

Наш кружок юннатов располагает большим количеством семян и с удовольствием вышлет их всем желающим. Ведь семена в огромном количестве созревают в каждом соцветии, даже в букетах, поэтому не следует выбрасывать засохшие цветки тагетесов — с них можно собрать

семена. Зимой у нас и дома и в школе на шкафах лежат огромные букеты этого растения. И без воды они больше месяца не теряют своей прелести. Мы их собрали до наступления больших морозов 7—10 октября. Теперь мы можем получить очень много семян.

Тагетес крупноцветный — очень выигрешное растение для групповых и массовых посадок в городских парках, скверах, бульварах и на улицах, оно очень неприхотливо, и при минимальных затратах дает исключительный эффект в озеленении городов. Сочетание пятен из тагетеса с зеленым фоном газона дает яркое и красивое зрелище.

В. ШРАМ,
учитель школы № 97

Омск,
ул. Карпинского, 29

Опора для георгиин

УДК 635.9 : 582.998

Тагетес прямостоячий

Рисунок И. Степановой



Как бы хорошо ни был участок, на котором растут георгины, защищен от ветра, их стебли всегда нужно подвязывать, иначе они обламываются от дождя и ветра, а иногда и просто под тяжестью соцветий.

Деревянные колья для подвязки георгиин обычно служат не более одного сезона, потому что их концы, находящиеся в земле, быстро разрушаются. Если же колья подготовить заранее, они могут служить несколько лет. Хочу рассказать о том, как я это делаю.

Беру гладко оструганные сосновые рейки (4 см в поперечнике) длиной 120—150 сантиметров. Один конец рейки (около 20 см) заостряю, чтобы кол легче входил в землю.

Готовлю раствор из 500 граммов медного купороса и пяти литров горячей воды, опускаю в него на три часа заостренные концы реек. Пропитка раствором медного купороса хорошо предохраняет дерево от гнивания.

Когда рейки хорошо просохнут, обмазываю заостренные концы горячей смесью битума и керосина (3 кг битума растапливаются в железном ведре, затем ведро снимают с огня и очень осторожно вливают в горячий битум 1 литр керосина, вся смесь хорошо перемешивается).

Обработанные таким образом и окрашенные зеленой масляной краской колья хорошо служат уже в течение 12 лет, ни один из них не вышел из строя.

А. БАЛАШОВ

Петропавловск
Рижская ул., 12

Красоднев

УДК 635.965.283

Красоднев, или лилейник (*Heemerocallis*), в естественном состоянии произрастает по склонам гор и долинам рек на Дальнем Востоке, в южных областях Восточной Сибири, от острова Сахалина до Горного Алтая. Очень богата различными видами и формами красоднева природная флора Китая и Японии. Однако там лилейники являются уже столь обычными растениями, что в течение веков никто не начал их селекции, хотя по своим высоким декоративным качествам, устойчивости и неприхотливости в культуре они могли стать ведущими многолетниками.

Первый гибридный сорт красоднева Априкот (*Apricot*) вывел в 1893 году английский цветовод-любитель Джордж Ельд. По профессии учитель, он более 50 лет занимался агротехникой и селекцией лилейника. Впоследствии выведение новых сортов начали также известные английские, итальянские, немецкие, нидерландские и французские селекционеры многолетников. С 1914 по 1924 год над селекцией красоднева работал знаменитый американский селекционер Лютер Бербанк. Еще и теперь в коллекциях можно встретить его выдающийся сорт Калипсо (*Calypso*).

Более полувека Нью-Йоркский ботанический сад систематически собирает все известные виды, формы и сорта красоднева. Доктор А. Б. Стаут (1876—1957), который руководил лабораториями и опытными станциями сада, изучив мировую коллекцию красоднева, подготовил монографию рода (*Daylilies, New-York Macmillan Co, 1934*) и опубликовал серию научных работ. Используя обширнейший исходный материал, А. Б. Стаут также успешно работал над селекцией новых сортов.

Привлечение видов и форм из дикой флоры открыло широкие возможности для селекционеров. Известный английский собиратель растений Джордж Форрест доставил из высокогорных районов Китая три карликовых вида (*H. forrestii Diels, H. nana Forrest et W. Smith, H. plicata Starf*). С их участием получены низкорослые, двухцветные гибридные формы. Американский ботаник доктор Э. Н. Стиворд нашел в Китае обильно и поздноцветущий красоднев многоцветковый (*H. multiflora Stout*), а А. Б. Стаут описал его. После этого Э. Н. Стиворд добыл поистине бесценную находку. В провинции Киангси (Китай) он открыл лилейник рыжий с розовыми цветками. (*H. fulva L. var rosea Stout*). Красоднев рыжий известен в Европе с 1561 года. Выяснилось, что он является единственным триплоидным видом рода гемерокаллис и представляет особую ценность при выведении новых форм. В дополнение к известным желтым и оранжевым цветкам появились гибриды с новыми окрасками. Теперь имеются сорта красоднева с цветками розовых, красных, коричневых, золотистых, бронзовых и даже почти белых тонов.

Последующие открытия дали высокорослые (180 см и выше) виды (*H. exaltata Stout, H. altissima Stout*), которые послужили исходным материалом для крупноцветных сортов с причудливой формой цветка.

Об успехах в выведении новых сортов красоднева можно судить по данным международного органа регистрации. Около 1930 года, то есть ко времени завершения А. Б. Стаутом своей монографии, насчитывалось всего около 200 сортов. Официальным учетным списком, опубликованном в 1957 году, зарегистрировано более 7 тысяч сортов. Теперь ежегодно регистрируется около 500 новых сортов. Общее же число сортов превысило 10 тысяч.

Сорта красоднева селекционеры Дэвида Ф. Холла (США); Джордж Каннингем; Пини Орхид (внизу)



Рисунок И. Степановой

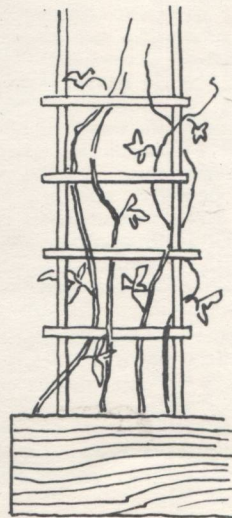
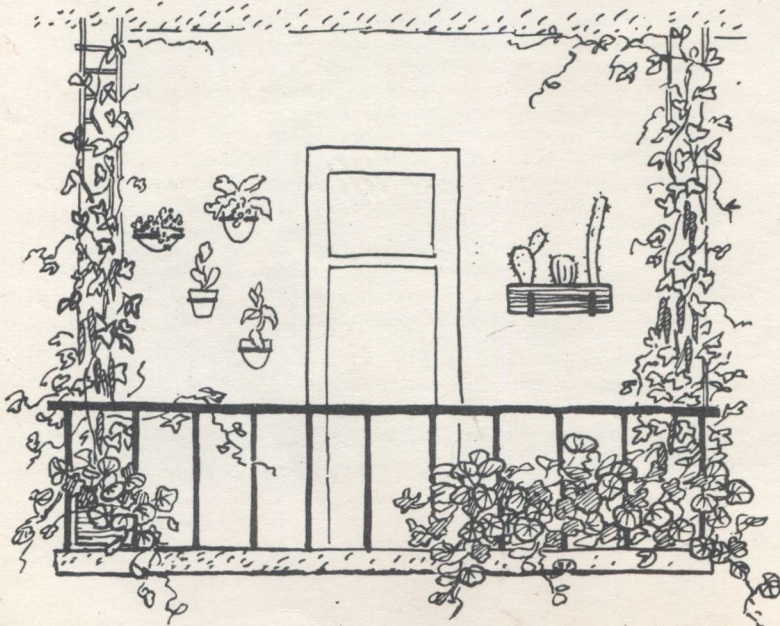
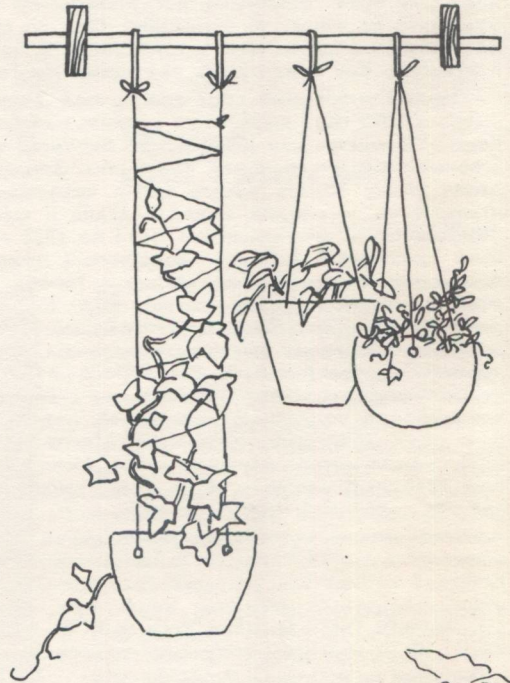
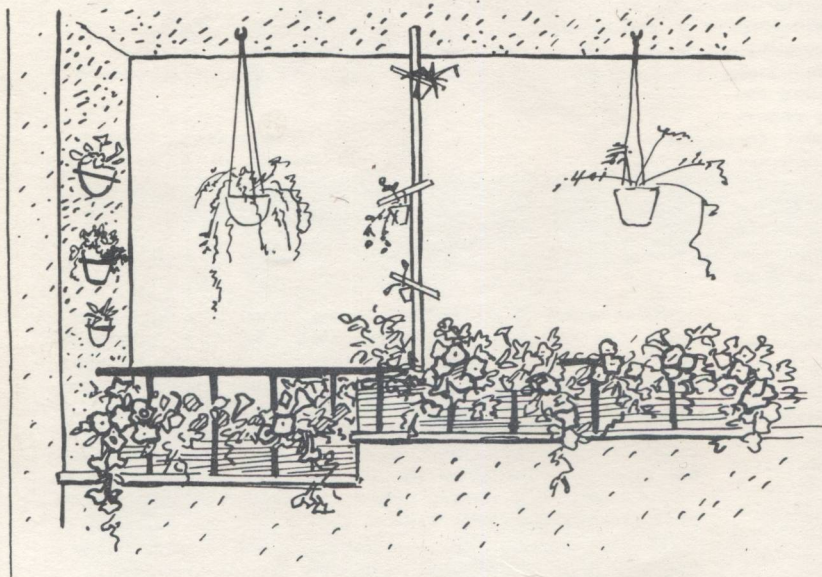
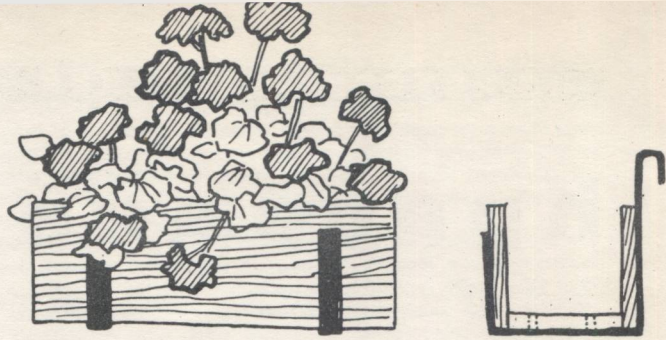
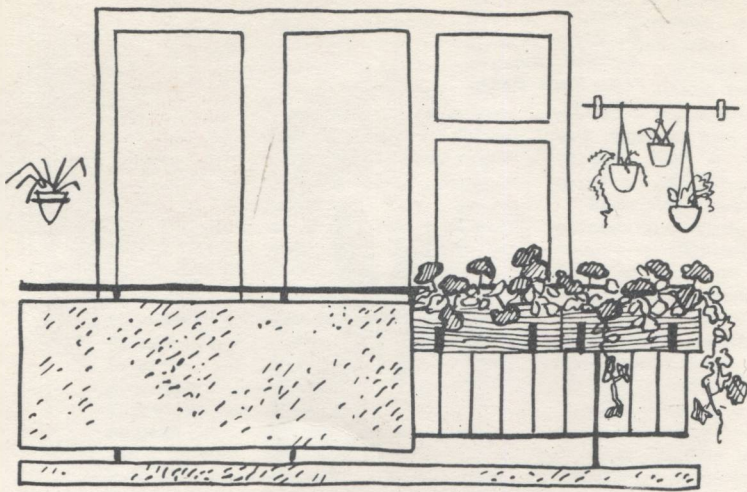
Выявлению и распространению ценных сортов посвящена деятельность Американского общества любителей красодневок. Общество это основано в 1946 году и объединяет около 3000 членов. В него входит ряд региональных объединений, а также зарубежные специалисты. Общество издает ежеквартальный журнал, разработана и с 1950 года введена система наград за новые сорта. Особая группа, состоящая из 300 квалифицированных судей, обслуживает все штаты, судьи посещают селекционеров, питомники и выставки цветов.

Оценка сортов проводится по 100-балльной шкале. Сорта и сеянцы с оценкой выше 75 баллов отмечаются на выставках розетками из цветных лент, и в комитет по наградам представляется материал для присуждения за сорт соответствующего поощрения. Предварительной, первичной оценкой служит решение судей о взятии на учет более перспективных сеянцев. Через два года после того, как судьи подробно ознакомятся с новым сортом на испытательных участках в разных зонах, сеянец проходит оценку второй ступени, то есть решается вопрос о присуждении сорту почетного отзыва, и он поступает в промышленное размножение. Через два года сорту может быть присуждено поощрение за качество. Еще через два года новый, теперь уже повсеместно известный и признанный сорт может претендовать на высшую награду общества — медаль имени Стаута, которая присуждается ежегодно за лучший сорт. Кроме того, ежегодно судьи составляют список ста популярнейших сортов.

Советским цветоводам предстоит организовать централизованный завод признанных зарубежных сортов. После соответствующей проверки и оценки лучшие зарубежные сорта должны передаваться для промышленного размножения. Параллельно с этим следует всячески стимулировать выведение отечественных сортов, отвечающих современным требованиям.

В. НЕСАУЛЕ

Латвийская ССР





На окнах и балконах

Многообразны приемы цветочного убранства дома снаружи. На балконах, подоконниках, козырьках, в лоджиях почти всегда найдется место для цветов.

В ящиках можно посадить рассаду долго цветущих летников, например, петунию, бегонию, настурцию, или поставить туда в горшках пеларгонию, заполнив пространство между горшками торфянистой землей, мохом. На стену и балконные перегородки крепятся различные подвески, цветы в них выглядят особенно изящно. Для многих комнатных растений пребывание на воздухе будет весьма благотворно.

На приводимых рисунках даются эскизы разных цветочных устройств. Их нетрудно сделать самим.

Цветочная аранжировка

ЦВЕТ

В природе с ее бесконечным богатством красок цвет служит одним из важнейших элементов красоты.

Данные медицины свидетельствуют, что определенные цвета могут различным образом влиять на психику человека, на его самочувствие. Некоторые цвета могут способствовать повышению продуктивности труда, содействовать устранению усталости. Одни цвета могут действовать успокаивающе, другие, наоборот, возбуждать.

И понятно, что в последнее время все больше внимания уделяется краскам в нашей повседневной жизни — цвету нашей одежды, жилища или рабочего места.

В искусстве цветочной аранжировки краски могут служить порой наиболее выразительным элементом. Благодаря окраске большую выразительность может получить и форма.

Как известно, луч света состоит из семи так называемых цветов спектра: красного, оранжевого, желтого, зеленого, голубого, синего, фиолетового. Эти семь цветов постепенно переходят один в другой. В природе мы можем увидеть цветовой спектр, наблюдая дугу радуги. Обычно выделяют четыре основных цвета спектра: желтый, красный, синий, зеленый — и четыре промежуточных: оранжевый, фиолетовый, сине-зеленый, желто-зеленый. В современной науке о цвете все цвета принято делить на два класса — ахроматические (или бесцветные) и хроматические (цветные).

К ахроматическим относятся белый, черный и все оттенки серого цвета, получающегося при смешении белого и черного. Ахроматические цвета служат для того, чтобы придать другим цветам более темный или более светлый оттенок. Ахроматические цвета в спектре отсутствуют, они не родственны другим цветам и добавление их к другим влияет не на цветовой тон, а лишь на насыщенность цвета.

К хроматическим относятся все цвета спектра и все цветовые тона, которые получаются при их смешении.

Из многочисленных систем цветовых кругов в цветочной аранжировке обычно пользуются так называемым 24-членным цветовым кругом (по Оствальду). Если на один и тот же участок экрана направить крайние лучи спектра, то есть красные и фиолетовые, то при смешении их получатся переходные пурпурные тона. Если мы добавим эти тона к спектральным, мы можем получить замкнутый цветовой круг, где все цвета постепенно переходят один в другой. Круг этот можно разделить на 24 части. Из них 8 частей — главные цвета — желтый, оранжевый, красный, пурпурный, фиолетовый, синий, сине-зеленый, зеленый, остальные — переходные и произошли от смешивания этих главных цветов. (Например, между оранжевым и красным имеется еще два переходных цвета — оранжево-красный и красно-оранжевый, в первом случае преобладают оранжевые, во втором — красные тона).

Цветовой круг помогает нам установить основные закономерности гармоничного сочетания цветов.

Гармонично сочетаться могут или контрастные, противоположные в цветовом круге цвета (например, желтый — фиолетовый, красно-оранжевый — сине-зеленый, оранжевый — синий), или различные оттенки одного и того же цвета, более темные и более светлые, получающиеся при добавлении к основному тону белого или черного цвета (красный — розовый). Такого рода цветовую гармонию мы часто можем встретить в растительном мире, например,

наблюдая различные оттенки красного цвета в цветке розы. Цветовая гармония может возникать не только при сочетании двух, но трех и больше цветов. Сочетания из трех цветов будут гармоничными, если эти цвета находятся в цветовом круге на одинаковом расстоянии один от другого. Это будет или гармония цветов, находящихся напротив (например, лимонно-желтый — красно-пурпурный — синий, или красно-оранжевый — фиолетово-синий — зеленый), или гармония цветов, находящихся на равных расстояниях, но лежащих в одной половине цветового круга (например, зеленый — желтый — оранжевый). Как правило, при сочетании трех цветов один из них всегда лежит в пределах зеленой части цветового круга. Это очень важно в работе по цветочному оформлению. Если у нас в букете имеется гармоничное сочетание двух окрасок, то прибавив к нему зеленую, мы получим гармоничное сочетание трех цветов. При сочетании трех окрасок один тон должен быть доминирующим, два других могут быть одинаковы по силе, но не превышать первого.

При сочетании четырех цветов мы должны всегда выбирать такие колеры, которые находятся на равном расстоянии один от другого в цветовом круге. (Например, лимонно-желтый — фиолетово-пурпурный — красно-оранжевый — сине-зеленый или оранжево-желтый — сине-фиолетовый — пурпурно-красный — зелено-голубой).

Примером сложной цветовой гармонии может служить венчик цветка анютиных глазок, где есть и контрастные фиолетовый и желтый цвета, и различные оттенки фиолетового или синего цвета. Подобную же картину сложной цветовой гармонии мы видим в окраске цветков некоторых орхидей.

ВОСПРИЯТИЕ ЦВЕТА

Психологи утверждают, что у каждого человека есть свой любимый цвет, который может оказывать определенное влияние на психику человека, вызывать положительные эмоции. Однако это воздействие возможно только в том случае, когда этот цвет находится в гармоничном сочетании с другим цветом. Если же такая гармония отсутствует, то даже самый любимый цвет кажется человеку однообразным, скучным и через некоторое время может даже вызвать у него обратную реакцию — неприязнь и раздражение.

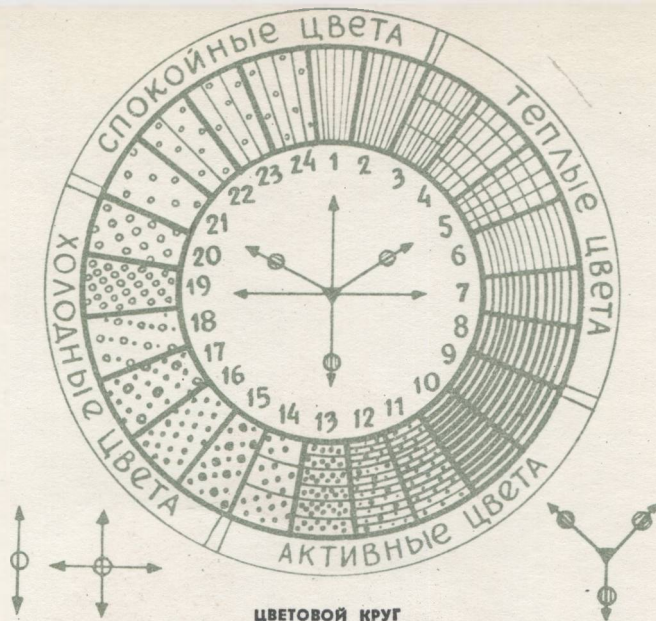
Характерной особенностью каждого цвета является его светосила, которая не только придает цветовому тону определенную насыщенность, но и воздействует на человеческое зрение таким образом, что позволяет воспринимать тот или иной цвет как холодный или как теплый.

Мы можем разделить цветовой круг на две половины так, что в одну половину войдут теплые, светлые тона — красный, оранжевый, желтый, желто-зеленый; а в другую — холодные, темные: синие, сине-фиолетовые, сине-зеленые. Все теплые краски благотворно действуют на человека. Холодные же краски воспринимаются как тяжелые и в больших количествах могут отрицательно воздействовать на самочувствие человека. В цветочной аранжировке почти всегда главную роль играют теплые, светлые тона и подчиненную — темные, холодные. Светлые тона всегда господствуют над темными, легкие — над тяжелыми, теплые — над холодными. Поэтому и в цветочной группировке мы стремимся обычно к тому, чтобы светлые, теплые колеры составляли основное пятно, основную группу композиции, а темные, холодные — играли подчиненную роль, образовывали дополнительные группы. Главный мотив по цветовому воздействию всегда должен быть сильнее, чем дополнительный.



Букет из гвоздик
(составлен
Б. Я. Алишовой)

Фото
Е. Игнатович



ЦВЕТОВОЙ КРУГ

Чтобы возможно было практически отыскивать гармоничные сочетания, нужно расписать цветовой круг в соответственные цвета, вырезать из картона три указателя [с двумя, тремя и четырьмя стрелками]. Совместив центр одного из этих указателей с центром круга, направляем одну стрелку на нужный нам цвет, тогда остальные стрелки покажут на цвета, гармонирующие с требуемым.

1 — зелено-желтый; 2 — желто-зеленый; 3 — желтый; 4 — желто-оранжевый; 5 — оранжево-желтый; 6 — оранжевый; 7 — оранжево-красный; 8 — красно-оранжевый; 9 — красный; 10 — красно-пурпурный; 11 — пурпурно-красный; 12 — пурпурный; 13 — пурпурно-фиолетовый; 14 — фиолетово-пурпурный; 15 — фиолетовый; 16 — фиолетово-синий; 17 — сине-фиолетовый; 18 — синий; 19 — синий с зеленоватым оттенком; 20—22 — различные оттенки сине-зеленого цвета; 23 — зеленый с синеватым оттенком; 24 — зеленый.

На протяжении многих сотен и тысяч лет у людей выработались определенные понятия, связанные с тем или иным цветом, возникли символические значения цветов.

Желтый — теплый, светлый, солнечный, оживленный, легкий. Зеленовато-желтый производит несколько отталкивающее впечатление — «ядовитый цвет». Желтый цвет символизирует свет, радость, честь, жизнь, великолепие, почитание старших. Кричащие яркие тона желтого издавна считаются символом зависти, своеволия, ненависти, фальши.

Оранжевый — теплый, радостный, праздничный. Отличается значительным цветовым воздействием. Символизирует тепло, солнце, мощь, радость, но также и тщеславие.

Красный — наиболее действенный и активный цвет, с трудом подчиняется другим цветам. Светло-красный цвет — волнующий, возбуждающий; темно-красный — более спокойный, серьезный, достойный. Символизирует жизнь, кровь, страсть, свободу, любовь, революцию, огонь, праздник.

Фиолетовый — производит впечатление праздничности и роскоши, но и в больших количествах он может производить неприятное впечатление. Символическое значение — величие, достоинство, великолепие, роскошь, дружба.

Синий — производит впечатление чего-то спокойного, холодного, серьезного, тяжелого; голубой — ясного, чистого, почти радостного. Символизирует бесконечность, даль, тоску, верность, доверие.

Зеленый — связующий цвет, производит успокаивающее, мирное впечатление. Светло-зеленый цвет — радостный, веселый; темно-зеленый — холодный, может быть слегка отталкивающим. В сочетании с желтым, оранжевым и красным зеленый цвет отходит на задний план; в сочетании с синими и голубыми тонами выступает вперед. Символизирует надежду, мир, спокойствие, плодородие.

Белый — нейтральный цвет, сильно контрастирует с темными тонами, осветляет хроматические цвета; пред-

меты, окрашенные в белый цвет, кажутся нам больше. Символизирует чистоту, невинность, целомудрие.

Черный — нейтральный цвет, предметы черного цвета кажутся нам меньше. Этот цвет усиливает воздействие желтого и красного, если черный служит фоном или основанием. Символизирует траур, иногда применяется для выражения официальной, серьезной обстановки.

Стоит еще упомянуть, что в различных странах символические значения разных цветов не одинаковы. Так, в Японии, Китае, Корее символом траура считается белый цвет, в Индии особенно почитается оранжевый цвет — цвет солнца (примеч. переводчика).

СВЕТ, ТЕНИ И БЛИКИ

Природа, окружающая нас, дает нам возможность наблюдать неисчерпаемое богатство различных цветовых сочетаний, игру света и тени, солнечные и лунные блики.

Окраска одного и того же предмета различна в зависимости от времени дня: слабая и неяркая утром, в бледном свете занимающегося дня, она становится все более интенсивной к полудню, а затем вновь угасает, становясь все темнее и темнее к вечеру. При освещении одного и того же предмета солнечными лучами в различное время дня возникает различное впечатление: это объясняется по-разному располагающимися тенями и световыми бликами. Тени и блики могут усилить или ослабить цветовые контрасты. Очень сильно влияет на цвета и их соотношение различный искусственный цвет. Газовое освещение придает всем цветам голубоватый оттенок, а при свечах все предметы кажутся более мягкими и теплыми. Электрический свет меньше изменяет окраску, он больше похож на дневное освещение. Очень сильно влияют на окраску различные люминесцентные лампы, обычно они придают голубовато-сиреневый оттенок, сильно изменяют синие и красные тона. Цветоводу при составлении букетов и корзин, а особенно при организации выставок следует помнить об этом.

ВАЗЫ И ДРУГИЕ СОСУДЫ

В искусстве цветочной аранжировки различные вазы и другие сосуды — не самоцель, а только средство для достижения цели. Сосуд служит как бы посредником, связующим звеном между растением и окружающей его обстановкой, и его задача — формой, окраской, цветом, фактурой способствовать наиболее полному выявлению всей красоты растений. Цветы и сосуд, в котором они находятся, всегда рассматриваются как нечто целое, причем сосуд всегда должен играть подчиненную роль. Цветы должны органически сливаться с сосудом, в котором они находятся. Поэтому каждый сосуд должен оправдывать свое назначение, он должен быть красивым по форме и сделан из подходящего материала.

Предпочтительнее сосуды простых форм, строгих линий, неяркие по цвету и без яркого рисунка. Лучше всего гармонируют с растениями сосуды серого, белого, черного, коричневого и зеленого цвета. Форма сосуда должна соответствовать характеру роста того или иного растения.

Для растений подходят сосуды из различного материала. Это может быть керамика, фарфор, стекло (особенно дымчатое), металл, дерево, бамбук, соломка и т. д. Не годятся сосуды с ярким рисунком, кричащих тонов, некрасивой, неизящной формы.

Простые, скромные цветы лучше помещать в простые неглазурованные фаянсовые сосуды или в плетеные корзинки из соломки, ивняка и т. д.

Для массивных, тяжелых цветов подходит тяжелая керамика. Изящные экзотические цветы особенно хорошо выглядят в хрустальных или металлических сосудах. Низкие растения и цветы с короткими цветоносами лучше ставить в низкие вазы. Цветы с необлиственными стеблями (нарциссы, гиацинты, настурции) или изящные дорогие цветы очень красивы в прозрачных стеклянных или белых фарфоровых вазах.



Можно ли поливать цветы водой из скважины (глубина 20 м, постоянная температура 16 градусов)? — А. Елин (Ташкентская обл.).

— Для полива растений вода непосредственно из скважины непригодна. Ее можно использовать, предварительно подогрев в бассейне, кадке или отстойнике до температуры окружающего воздуха. Если вода жесткая, то ее смягчают древесной золой (3 г на 1 л воды).

Существуют ли многолетние виды ипомей? Как их выращивать? — В. Мариев (Пермская обл.).

— Среди ипомей есть многолетние виды (*Ipomoea harchingii*, *I. learii* Paxt, *I. mutabilis* Lindl, *I. setosa* Ker.), но вырастить их в климатических условиях Пермской области вам вряд ли удастся, так как они теплолюбивы и расти постоянно в открытом грунте могут только в южных районах. В средней полосе или на севере их можно выращивать лишь в оранжереях и только, когда минуют заморозки, выносят их на открытый воздух, в затененное место.

Почему опадают бутоны у хибискуса? — А. Вале (Рига).

— Это обычно происходит от слишком сухого воздуха в комнатах. Поэтому растение лучше держать во время цветения в прохладном месте, не допуская пересушки земляного кома. Возможно, земля недостаточно питательная и у хибискуса не хватает сил для цветения. Тогда необходимы регулярные подкормки с весны до конца лета коровяком, разбавленным водой (1 : 10). Весной растение пересадите в свежую землю и обрежьте на одну треть все вытянувшиеся за зиму веточки.

Как называется мое комнатное растение? Как нужно ухаживать за ним? У меня оно редко цветет. — Е. Загряжская (Ленинградская обл.).

— Судя по присланному листочку, у вас растет офииопогон ябуран из ботанического семейства лилейных. Это многолетнее травянистое растение с крепким корневищем и узкими зелеными, а иногда и пестрополосатыми прикорневыми листьями. Цветет ежегодно летом мелкими розовыми или белыми цветочками.

Оно очень неприхотливо и может расти и на свету, и в полутени. Зимой его лучше ставить поближе к оконному стеклу, где прохладнее, так как в это время офииопогону нужна более низкая температура, чем весной и летом.

Пересаживайте весной через каждые 2—3 года в смесь дерновой, листовой или торфяной земли (1 : 1). Горшки надо брать небольшие, иначе не будет хорошего цветения. Поливайте умеренно, равномерно.

Размножают офииопогон делением куста. Срезы присыпают толченым древесным углем.

В прошлом году я получила из Москвы семена махровых левкоев, цвели они очень хорошо, имели высокий процент махровости. Но как же я была огорчена осенью! На растениях с махровыми цветками не было семян. Почему? — Н. Корнеевко (Киевская обл.).

— Все сорта левкоев имеют два типа растений: с махровыми и простыми цветками. Махровые цветки семян не образуют, так как у них нет ни тычинок, ни пестиков. Семена немахровых левкоев в потомстве дают часть растений с махровыми цветками, а часть — с простыми. Махровые очень декоративны и широко используются в цветочном оформлении, а немахровые оставляют для получения семян.

На листьях моей хризантемы появился белый налет. Весной я ее черенковала и на молодых растениях вскоре обнаружилась такой же налет. Листья постепенно опадают. Что это такое? Как вылечить растение? — Л. Бадьина (Магнитогорск).

— Ваша хризантема больна мучнистой росой. Вы сделали большую ошибку, что с большого растения взяли черенки. Борьба с мучнистой росой можно одним из следующих ядохимикатов: 1%-ной коллоидной серой (10 г серы на 1 л воды); медно-мыльным раствором (20 г зеленого мыла и 2 г медного купороса на 1 л воды), содой с мылом (4 г кальцинированной соды и 4 г мыла на 1 л воды). Можно опылить растения серным цветом. Обрабатывать нужно систематически, через каждые 5—7 дней, с начала появления первых признаков заболевания и до конца вегетации.

Как вырастить подвои сирени из семян, нужно ли стратифицировать семена? Из литературы я узнал, что сирень, выращенная из семян, не дает корневой поросли. Так ли это? — Ф. Маловацкий (Краснодарский край).

— Семена сирени собирают поздней осенью или зимой. После просушивания они легко высypаются из семенных коробочек. Чтобы получить дружные всходы, семена



Офииопогон

стратифицируют. Продолжительность стратификации — около 1,5 месяца. Сеют весной в посевные бороздки на хорошо подготовленные гряды. Норма высева — примерно 2 грамма на погонный метр. Глубина заделки семян — 1—1,5 сантиметра.

Корневая система у сирени мочковатая, поэтому сеянцы можно выращивать без пикировки. Для окулировки берут сеянцы, у которых корневая шейка не менее 8—10 миллиметров в диаметре. Таких размеров сирень в среднем возрасте. У вас в Краснодарском крае, на богатых почвах, по-видимому, можно этого достичь на год раньше.

Сирень обыкновенная, выращенная из семян, дает корневую поросль так же, как и та, которая размножена черенкованием. Несколько меньше корневой поросли образует венгерская сирень.

Можно ли выращивать розы, полученные из Ташкента, на балконе, а зимой хранить их в комнате? — А. Волченко (Нижний Тагил).

— Выращивать розы на балконе очень сложно, тем более изнеженные растения из Ташкента. Комнатные условия для хранения сортов роз открытого грунта не подходят.

Для озеленения балкона можно использовать бенгальские розы, которые довольно хорошо зимуют в квартире. Летом при защите от ветров и дождей розы будут обильно и продолжительно цвести.

В чем выражается старение клубнелуковиц гладиолусов? — Н. Гашевой (Горький).

— Клубнелуковицы ежегодно возобновляются (возникают 2—4 новых замещающих), но вместе с тем они и постепенно стадионо стареют, цветение ослабевает, а на четвертый—шестой год могут не прорасти совсем. Такие клубнелуковицы легко отличить по внешнему виду: форма их приплюснутая, а донце большое и плоское.

В ПОМОЩЬ
НАЧИНАЮЩИМ

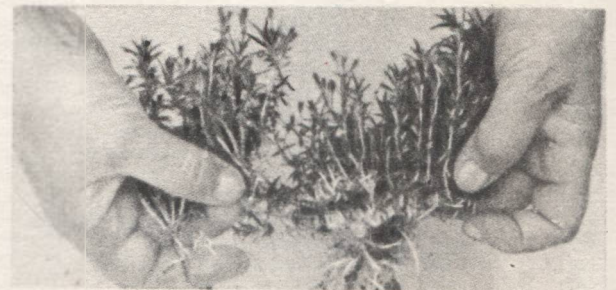
ФЛОКС ДЕРНИСТЫЙ

О. СЕЛЕЗНЕВА

Флокс дернистый — раннецветущий многолетник. Это стелющееся растение возвышается над почвой лишь на 10—20 сантиметров. Сохраняется зеленым в течение всей зимы. Цветы не очень крупные (2—2,5 см) на коротких цветоножках. Цветет флокс с мая до середины июня, образуя лилово-розовые ковры. Имеются разновидности с розовыми, голубыми и белыми цветами. Используют это растение для бордюров, альпийских горок, декорирования каменистых участков.



△ Стебли, соприкасаясь с влажной землей, легко развивают в узлах дополнительные корни. Они разветвляются и образуют плотные дернинки, которые сливаются в сплошные ковры.



△ Легко размножается делением 3—4-летних кустиков. Делят растения после того, как они отцветут.



◁ Старые стебли сначала разрезают ножом на части, а затем куст разделяют.

Так выглядят ▷ поделенные части. Кроме того, флокс размножают и черенками.



ЛЮБИТЕЛЯМ КОМНАТНЫХ РАСТЕНИЙ

Подбирая новые цветочные горшки при пересадке растений, следует учитывать особенности корневой системы каждого вида. Так, для пересадки финиковых и некоторых других видов пальм горшки лучше брать более высокие и узкие, так как корни пронизывают всю землю в горшке и плотной спиралью располагаются у дна. А сансевиериям с ползучим корневищем и поверхностно расположенной корневой системой требуются широкие и низкие горшки или даже плоские. Тогда растения будут давать гораздо больше новых отпрысков и станут более декоративными.

При черенковании фикусов, пуансетий, зуфорбий и других растений, содержащих млечный сок, черенки нужно поставить на час в теплую воду, чтобы сок вытек из срезов, иначе в процессе укоренения он может вызвать загнивание корней.

Не для всех комнатных растений

полезно опрыскивание. Растения с сильно опущенными листьями опрыскивать не рекомендуется. Некоторые папоротники (гимнограмма, лигодиум), субтропические акации и альбиции после опрыскивания сбрасывают листву или чернеют.

Весной в солнечном свете содержится особенно много ультрафиолетовых лучей, поэтому растения в это время могут сильно пострадать от ожогов. Надо постепенно приучать растения к солнцу, притеняя их в ясные солнечные дни марлей или бумагой.

После цветения кринума нужно в течение трех—четырёх месяцев уменьшить полив. Такой период покоя обеспечит его цветение на следующий год.

При внесении в почву любых удобрений не забудьте, что сначала нуж-

но хорошо полить растения чистой водой, а потом уже — раствором удобрения. Несоблюдение этого правила может привести к ожогу корней.

Сильно вытянувшиеся за зиму побеги фуксий, пеларгоний, олеандра, китайского розана необходимо весной коротко обрезать (примерно на $\frac{2}{3}$ их длины). Это вызовет усиленный рост и ускорит цветение.

Монстеры и филодендроны в комнатах могут сильно вытягиваться, теряют нижние листья, становятся непривлекательными. Чтобы омолодить старые экземпляры, нужно обернуть болотным мхом сфагнумом два—три верхних воздушных корня и все время поддерживать мох во влажном состоянии. Воздушные корни, попав в благоприятные условия, начнут разветвляться. Тогда можно будет срезать верхушку растения ниже обернутых мхом корней, снять мох и посадить растения в новый горшок, засыпав землей корни. В первые дни молодое растение следует поставить в теплое место и почаще опрыскивать.

Примеры реконструкции

(Из опыта озеленителей Новосибирска)

Новосибирск — город сравнительно молодой в Западной Сибири. Но и в нем часто сносятся старые дома, сараи, склады. А на освободившихся участках отдел озеленения при горисполкоме устраивает (как позволяет пространство) площадку для отдыха, небольшой сквер или просто садик.

Отдел озеленения активно занимается также реконструкцией насаждений на главных улицах и пришкольных участках.

Проекты реконструкции поручают обычно разрабатывать специалистам отдела озеленения. В Новосибирске с такими заданиями успешно справляется молодой дендролог Р. И. Дружинина.

Мы помещаем два выполненных ею проектных предложения. В первом из них пойдет речь об озеленении школы, во втором — о реконструкции участка по Красному проспекту. (Смотри 2 стр. обложки).

ПОЯСНЕНИЕ К ЭСКИЗАМ

Школа № 72 находится в южной части Красного проспекта — главной улицы города. На озеленяемом участке площадью более 1,3 гектара растут 22 взрослых клена ясенелистных, яблоня сибирская, несколько старых кустов жимолости, черной смородины, сирени, желтая акация.

Предлагается сохранить временно клены, акацию и яблоню, остальное — убрать. К существующим деревьям подсаживаются кустарники: лох узколистный, клен гиннала, бересклет, смородина альпийская, а также березы, которым предстоит в будущем заменить клены ясенелистные.

Перед зданием школы запроектирован миксбордер из многолетних и летников, а в западном ее углу разместится альпийская горка. Всю озеленяемую территорию

окаймляет живая изгородь из боярышника.

Реконструкция участка на углу Колыванской улицы и Красного проспекта. Расположен участок на месте бывшего склада и занимает 924 кв. метра. До недавнего времени через эту пыльную площадку шел непрерывный поток пешеходов. Теперь здесь предполагается создать небольшой сквер для отдыха. Транзитная дорожка для пешеходов при этом сохраняется и благоустраивается.

На озеленяемой территории имеются взрослые тополя, сибирская яблоня, клены. Задумано реконструировать участок таким образом: сохраняются все старые деревья и к ним подсаживают березу и яблоню сибирскую. У деревьев размещают группы кустарников: сирень венгерскую, барбарис, а вдоль забора — бузину.

На газоне будут высажены многолетние цветы.

Р. ДРУЖИНИНА,
старший инженер

Отдел озеленения и благоустройства
Новосибирского горисполкома



ЦВЕТОВОДСТВО 5
1965

В СЛЕДУЮЩЕМ НОМЕРЕ:

Публикуются статьи о нарциссах, прострелах, гloxинии, джефферсонии; о том, какими семенами сеять цикламен, и о выращивании кальцеоларии на торфе. Рассказывается о розах степного Крыма и магнолиях на Львовщине, об истории ботанического сада в Горенках и об озеленении химического комбината.

Работники оранжерей смогут ознакомиться с устройством газовых котлов нового типа, применяемых в теплицах. Методист павильона «Цветоводство и озеленение» ВДНХ пишет о качестве цветников.

В разделе «Защита растений» сообщается о гербицидах, используемых для борьбы с сорняками на газонах. Для начинающих могут быть полезными материалы о фотосинтезе и о черенковании роз. Цветоводы-любители пишут о хлородендроне, дицентре и растениях для тенистых участков. Как обычно, даются «календарь цветовода», ответы на вопросы читателей, список новой литературы.

МЫСЛИ, ПРЕДЛОЖЕНИЯ

Зимние выставки цветов

В Ленинграде ежегодно устраивают выставку зимнего букета, она очень красива и все же мы должны стремиться к тому, чтобы в наших комнатах и в зимнее время были живые цветы. Летом они ласкают глаз повсюду, ими можно любоваться ежедневно, их много продается, летом и осенью устраиваются еще и выставки. Но зимой, даже в цветочных магазинах, мало цветов и нередко они выглядят не очень хорошо. Выставка живых цветов доставит большую радость и страстным цветоводам, и тем, кто просто любит цветы. Мне кажется, можно найти средства и возможности для организации такой выставки.

З. СМЕРНОВА

Ленинград

Край больших возможностей	1
Просчеты и удачи—Г. Шкулов	2
Города Заполярья—В. Андреев, А. Поляков	4
Обследование показало... (Интервью)	5
Агротехника роз—Г. Крикунова	8
Гегемона лиловая—Л. Зубкус, А. Хохлова	9
Гонец весны—Г. Скакунов	10
Цветы на окнах—Р. Андреева	11
Центральный сибирский—Л. Зубкус	12
Фитонцидность декоративных растений—Г. Делова	12
Институт помогает озеленителям—А. Малышева, А. Тельпуховская, Л. Никитина	13
За местные породы—А. Скворцова	14
Предлагает плодово-ягодная станция—И. Китаева	15
Газонные травы—Е. Мирошниченко	16
Лимонник из семян—А. Малышева	17
Зимостойкость кустарников—Г. Балаболина	17
Цветоводы-общественники—О. Тагунова	20
Защита растений	
Опасные вредители—М. Прокофьев	18
Критика и библиография	
Об Алтайской станции	16
Душистый горошек—Е. Тучкус	21
В мире интересного	22
Читатели благодарят	23
Заботы цветовода	24
Опыт цветоводов-любителей	
Холод—не помеха—Е. Богданович (25); Опора для георгин—А. Балашов (26); Забытое растение—А. Стрижак (25); Крупноцветный тагетес—В. Шрам (25).	
Из истории растений	
Красоднев—В. Несауле	27
На окнах и балконах	28
Цветочная аранжировка	30
Ответы читателям	33
В помощь начинающим	
Флокс дернистый—О. Селезнева	34
Советы опытных людей	35
Примеры реконструкции—Р. Дружинина	35
Мысли, предложения	36

НА СТРАНИЦАХ ОБЛОЖКИ:

на первой—Галантус. Фото Е. Игнатович
на четвертой—Ирис русский. Фото Е. Игнатович

ОТВЕТЫ НА КРОССВОРД, ОПУБЛИКОВАННЫЙ В № 3

По горизонтали:

2. Сок. 5. Дерен. 6. Лиана. 8. Выгонка. 12. Табак. 16. Калий. 17. Аранжировка. 18. Весна. 20. Агава. 21. Сквер. 25. Перилла. 26. Розарий. 27. Протеин.

По вертикали:

1. Трава. 2. Снег. 3. Клон. 4. Бадан. 5. Дрема. 7. Астра. 9. Опыливание. 10. Тагетес. 11. Гинецей. 13. Корка. 14. Винка. 15. Виола. 16. Кокос. 19. Немезия. 22. Клубень. 23. Спорт. 24. Газон.

РЕДАКЦИОННАЯ КОЛЛЕГИЯ:

НИКОЛАЕНКО Н. П. (главный редактор), АЛЬБЕНСКИЙ А. В., БАЗИЛЕВСКАЯ Н. А., БОГДАНОВСКАЯ М. И., БЫЛОВ В. Н., ИВАНОВА А. Н., КАШИРСКИЙ К. Ф., КЛИМЕНКО В. Н., КРАСИЙ Е. П., МАШИНСКИЙ В. Л., РУДНЕВ Б. В., СААКОВ С. Г., ЧУВИКОВА А. А., ШОГЕНОВ К. Ш.

Оформление Н. И. Дмитриевской

Адрес редакции: Москва, И-139, Орликов пер., 1/11. Телефон К 2-97-19.

Издательство «КОЛОС»

Подписано к печати 4/III-65 г. Формат бумаги 60 X 90/8.
Бум. л. 2,5. Печ. л. 5. Тираж 38500 экз. Цена 35 коп.
Ленинградская фабрика офсетной печати № 1 Главполиграфпрома
Государственного комитета Совета Министров СССР по печати, Ленинград. Кронверкская ул., 7.

S.G. ALLAVENA

ОБЩЕСТВО
ЦВЕТОВОДОВ

РАЗВЕДЕНИЕ
КАКТУСОВ

BORDIGHERA VIA ARZIGLIA
ITALIA ИТАЛИЯ



Примечание редакции. Импорт в СССР осуществляется в соответствии с законом о монополии внешней торговли

КРОССВОРД

По горизонтали:

4. Способ прививки. 7. Защищенный грунт. 8. Часть цветка. 13. Ампельное растение. 15. Калийное удобрение. 16. Комнатное растение из сем. онагровых. 17. Многолетник из сем. губоцветных. 18. Растение в самом начале развития. 22. Цветник. 23. Однолетник из сем. колокольчиковых. 24. Цветы для букета. 27. Болезнь растений. 28. Элемент питания растений. 29. Сад георгин.

По вертикали:

1. Вид орошения. 2. Растение для зимних букетов. 3. Насаждение общественного пользования. 5. Кустарник. 6. Сосудисто-волокнистый пучок. 9. Часть растения. 10. Тип соцветия. 11. Растительный пигмент. 12. Вредитель растений. 14. Осенне-цветущее растение из сем. сложноцветных. 16. Популярный многолетник. 19. Приспособления для подвесных растений. 20. Летник из сем. норичниковых. 21. Изделие из цветов и веток. 25. Окраска цветов. 26. Декоративно-лиственное растение из сем. маревых.

Поправки:

В тексте кроссворда, опубликованного в № 1, допущены ошибки. В разделе «По вертикали» в третьей строке вместо цифры «6» должно быть «7». На следующей строке перед пунктом «18» нужно вставить: «16. Растение из семейства вьюнковых».

В № 2 на 36 стр. в ответах на кроссворд («По вертикали») пропущено: «16. Батат». Редакция принесит читателям свои извинения.

