

**ТИПОЛОГИЯ СЕРОГЛИНЯНОЙ ГОНЧАРНОЙ КЕРАМИКИ  
ПО МАТЕРИАЛАМ АРХЕОЛОГИЧЕСКИХ РАСКОПОК  
НА КРЕМЛЕВСКОЙ ПЛОЩАДИ г. ВОЛОГДЫ  
(предварительные итоги)**

*Научный руководитель – ст. преподаватель И.В. Папин*

Ценность керамики как вида археологического источника в настоящее время не подвергается сомнению. Большое значение она имеет при датировке пласта, слоя археологического раскопа. Керамика – это хроноиндикатор, своеобразный маркер, дающий специалисту информацию о том, когда был сформирован культурный слой, с какой интенсивностью шло его нарастание.

На сегодняшний день накоплен большой объем керамического материала с территории г. Вологды. Но по его научному изучению предпринимались лишь отдельные попытки. А.В. Никитин в статье «Древняя Вологда по археологическим данным» уделяет внимание керамическому материалу, отмечает его характерные особенности, развитие<sup>1</sup>. И. Сеничев в дипломной работе попытался, используя типологический метод, дать классификацию керамики из раскопа 1992 г.<sup>2</sup> Типология гончарной керамики по материалам археологических раскопок на ул. Бурмагиных, д. 20 в 2006 г. была предложена Н. Бритвиной<sup>3</sup>.

Темпы нарастания объемов керамического материала становятся все более интенсивными (тысячи единиц каждый год). Большой объем материалов требует выработки единой типологии вологодской керамики. В данной статье представлены предварительные итоги изучения керамической коллекции, полученной в результате археологических исследований на Кремлевской площади в 2008 г. (раскоп № 25, руководитель И. Ф. Никитинский).

Для выработки керамической шкалы наиболее удобны горшки, так как они являются наиболее распространенной и репрезента-

---

<sup>1</sup> Никитин А.В. Древняя Вологда по археологическим данным // Сборник по археологии Вологодской области. Вологда., 1961. – Ст. 6–24.

<sup>2</sup> Сеничев М. Опыт классификации керамики древней Вологды (по материалам археологических раскопок 1992 года) // Сборник научных работ студентов и аспирантов ВГПИ. – Вып. II. – Вологда, 1994. – Ст. 55–65.

<sup>3</sup> Васильева Н.Б. Отчет о проведении охранных археологических раскопок в г. Вологде в 2006 г. // Архив института ИА РАН.

тивной категорией гончарной посуды<sup>1</sup>. Но полных форм сосудов сохраняется малое количество, поэтому типология будет строиться на основе анализа венчиков<sup>2</sup>.

При разработке типологии был использован 1201 венчик, малые по размерам – нерепрезентативные – в это число не вошли. По пластам они распределились в следующем количестве: 9 пласт – 110 шт., 10 пласт – 179 шт., 11 пласт – 129 шт., 12 пласт – 164 шт., 13 пласт – 259 шт., 14 пласт – 170 шт., 15 пласт – 69 шт., 16 пласт – 86 шт., 17 пласт – 22 шт., 18 пласт – 13 шт.

При обработке коллекций удалось выделить следующие типы венчиков.

Тип 1. Венчик имеет максимальный наклон внутрь горшка – стремится перейти в горизонтальное положение. Излишек формовочной массы убирается на внешнюю поверхность и образует утолщение различных форм: округлый, трапециевидный. Или оформляется в виде отгиба венчика (рис. 1). Данный тип горшков изготовлен из хорошо отмученной глины, примесей, как правило, нет, изредка встречается мелкий песок. Хороший обжиг.

Тип 2. Венчик сосуда переходит в диагональное положение. Излишек формовочной массы убирается на внешнюю сторону и образует исключительно загиб (рис. 1). Сосуд изготовлен из хорошо отмученной глины с примесью песка. Плохой обжиг – на сломе трехслойный.

Тип 3. Венчик принимает практически вертикальное положение. Излишек формовочной массы вытянут по направлению венчика, либо слегка отогнут, реже срезан (рис. 2). Сосуд изготовлен из менее качественной глины, нежели 1 и 2 типы. Примесь – крупный песок, реже – мелкая дресва. Встречаются отдельные экземпляры венчиков, изготовленные с помощью ленточного налепа.

Тип 4. Представлен единичными экземплярами из нижних пластов раскопа. По строению схож с типом 3, но отличается более сильным отгибом венчика – излишек формовочной массы вытянут не по направлению венчика, а отогнут на внешнюю сторону. Из-за этого венчик имеет форму дуги. Верхний край венчика срезан под прямым углом (рис. 2). Сосуды изготовлены из плохо отмученной глины, часто при помощи ленточного налепа. Примеси: крупный песок, дресва. По обработке поверхности является наиболее архаичным из выделенных.

---

<sup>1</sup> Сыроватко А.С., Панченко К.И. Археологический материал 18 – 19 вв. из раскопок на селище Туровское // Труды Подмосковной экспедиции Института археологии РАН. – Т. 1. Археологическое изучение Подмосковья (Дмитровка. Мытищи, Тарасовка). – М., 2002.

<sup>2</sup> Венчик – верхняя часть сосуда.

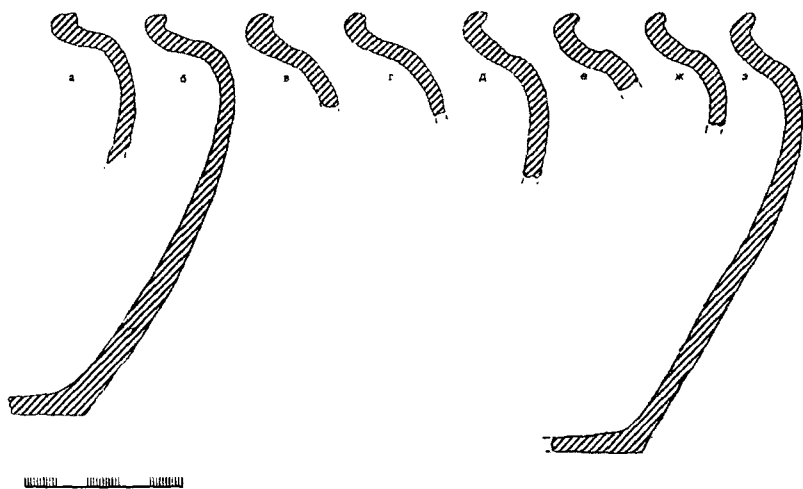


Рис. 1. а, в, г – варианты венчиков 1 типа; б – профиль сосуда с венчиком 1 типа;  
 д, е, ж – варианты венчиков 2 типа; з – профиль сосуда с венчиком 2 типа

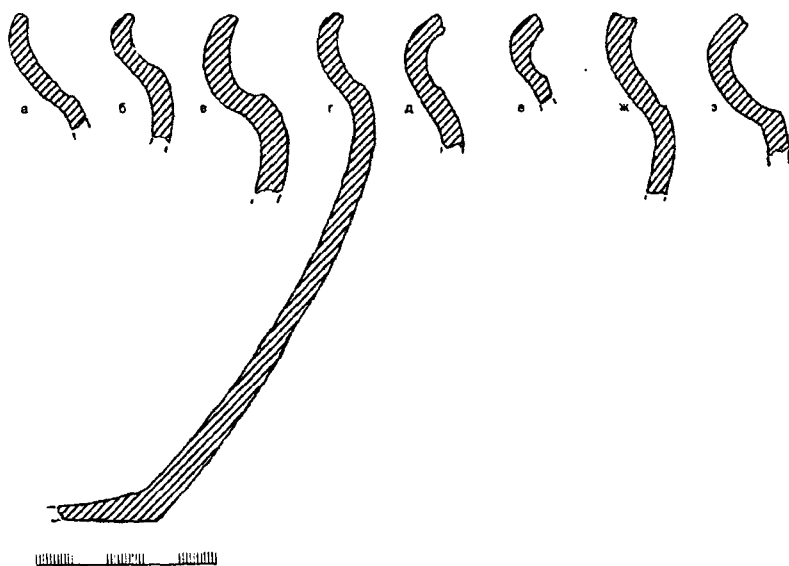


Рис. 2. а, б, в – варианты венчиков 3 типа; г – профиль сосуда с венчиком 3 типа;  
 д, е, ж, з – варианты венчиков 4 типа

Ниже дается таблица процентного соотношения различных типов по пластам.

	9 пл., %	10 пл., %	11 пл., %	12 пл., %	13 пл., %	14 пл., %	15 пл., %	16 пл., %	17 пл., %	18 пл., %
I тип	55,5	19,0	23,3	6,1	0,4	0,6	0,0	0,0	0,0	0,0
II тип	26,4	55,9	62,0	59,1	72,6	51,8	18,8	29,1	0,0	0,0
III тип	0,9	5,6	5,4	22,6	24,7	45,2	76,8	65,1	77,2	0,0
IV тип	0,0	0,0	0,0	0,0	0,0	0,0	0,0	0,0	4,6	69,2
Другие	17,4	19,5	9,3	12,2	2,3	2,4	4,4	5,8	18,2	30,8
Всего	100	100	100	100	100	100	100	100	100	100

На диаграмме (см. схему 1) представлено распространение типов по пластам.

количество  
фрагментов в шт.

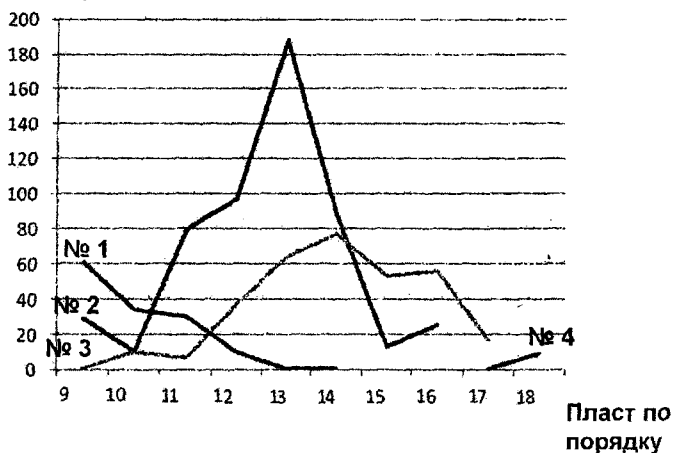


Схема 1. Диаграмма с кривыми показывает количество типов венчиков по пластам (№ 1 – тип 1, № 2 – тип 2, № 3 – тип 3, № 4 – тип 4)

Для датировки выделенных типов керамики использовались данные, полученные Л.С. Андриановой, руководившей раскопами №№ 22, 23, располагавшимися в непосредственной близости от раскопа № 25. Исследователь предварительно выделила

7 строительных горизонтов со следующими датировками. Верхний строительный горизонт (седьмой) прослеживается на глубину 1,2 – 1,4 м от дневной поверхности (6 – 7 пластов) – предварительно датируется XIX – XXI вв. Шестой строительный горизонт (8 – 9 пласты) датируется XVIII – первой половиной XIX в. Пятый строительный горизонт (10 – 11 пласты) датируется XVIII в. Четвертый строительный горизонт (12 пласт) датируется второй половиной XVII – началом XVIII в. Третий строительный горизонт (13 пласт) датируется второй половиной XVI – началом XVII, но не позднее середины XVII в. Второй строительный горизонт (14 – 16 пласты) датируется концом XV – первой половиной XVI в. Первый строительный горизонт (15 – 18 пласт) датируется концом XV – началом XVI в.<sup>1</sup>

Соотнеся данные диаграммы и предложенных датировок пластов, можно сделать следующие выводы по датировке типов керамики. Первый тип, характерный для 9 – 11 пластов, датируется XVIII в. Второй тип наибольший процент имеет в 11 – 14 пластах, датируется второй половиной XVI – началом XVIII в. Третий тип характерен для 13 – 16 пластов, датируется концом XV – первой половиной XVII в. Четвертый тип представлен малым количеством венчиков, происходящих из предматериковых культурных напластаваний, его можно датировать концом XV – началом XVI в.

Интересно проследить эволюцию профиля сосуда. Горшки из нижних пластов имеют широкую горловину и донце, в среднем, в 2 раза меньше венчика по диаметру. С переходом к средним, а потом и верхним пластам венчик сосуда переходит в горизонтальное положение – сосуд «закрывается». Диаметр венчика становится значительно меньше по отношению к донцу – 3:2 соответственно (форма сосуда шарообразная). Такое развитие профиля можно объяснить объективными причинами. Сосуды из нижних пластов изготавливались при несовершенной гончарной технике, часто с применением ленточного налета из низкокачественного сырья – это требовало большего диаметра венчика для удобства обработки внутренней поверхности. Наоборот, сосуды из верхних пластов изготавливались при более совершенной гончарной технике, из качественного сырья без примесей. Это позволяло изготовить шарообразный сосуд, который более устойчив, более крепок на слом, его содержимое сохраннее при опрокидывании. Также у этих сосудов более качественный обжиг.

---

<sup>1</sup> Андрианова Л. С. Отчет об охранных археологических раскопках на территории города Вологды (проспект Победы, 20) в 2007 году // Архив института ИА РАН.

В заключение необходимо отметить, что предложенная типология, основанная на материалах 2-х раскопов, расположенных по соседству, не может быть окончательной.