

Кукушкин И.П.  
(г. Вологда)

## Археологические раскопки в г. Вологде в 2015 г. (ул. Ударников, 2, 4; ул. Луговая, 5а)

В 2015 г. Вологодским отрядом Северорусской археологической экспедиции проведены археологические исследования на памятнике «Городище XII-XV вв., место основания города Вологды». Выполнены раскопки на двух участках по ул. Ударников, 2,4 и ул. Луговая, 5а (рис. 1).

Археологические раскопки на ул. Ударников, 2, 4 осуществлялись на участке смежном с раскопом 1994 г. (раскоп 14), на котором были обнаружены культурный слой XIV-XVII вв., фрагменты крепостных укреплений (Кукушкин, 1997. С. 36-46). Раскоп 2015 г. (раскоп 14-2) площадью 456 кв.м. располагался во внутрикрепостном пространстве. Мощность культурного слоя увеличивалась с северо-востока на юго-запад от 1 до 2 м по направлению к линии укреплений, что связано с понижением уровня материка и увеличением мощности поздних отложений. Под слоем археологического балласта были выявлены следы построек и настил мостовой, датируемые по находкам и данным дендрохронологического анализа XVII в. В северо-восточной части раскопа они залегали на материке. В юго-западной - под конструкциями XVII в. зафиксирован гумусированный, насыщенный щепой культурный слой, мощностью до 0,4 м. Из него происходит незначительное количество находок хозяйственно-бытового назначения и керамика, имеющие широкие рамки бытования – XIV-XVII вв. На площади раскопа в материке выявлены небольшие ямки округлые в плане, диаметром 15-40 см, заглубленные на 10-30 см. Предположительно, своим происхождением они обязаны проведению строительно-земляных работ, например, при вертикальной нивелировке грунта. В южной части раскопа в материке исследованы более крупные ямы, интерпретированные как хозяйственные, а также материковые западины естественного происхождения. Их заполнение образовывали суглинок, щепы, навоз, органика растительного происхождения. В одной из таких ям была найдена Вологодская берестяная грамота № 1. Кроме грамоты в яме найдены фрагменты кожаной обуви, берестяные вкладыши в задники кожаной обуви,

керамика. По типологии В. Ю. Ковалья, найденная в яме керамика относится к условным типам венчиков (УТВ) – 5, 5а, 6, 7, время сосуществования которых приходится на XIV в. (Коваль, 2014. С. 533, 552-553). Датировка слоя в яме, в которой найдена грамота, вписывается в сложную картину градостроительной истории участка. Отсутствие выраженных напластований этого времени вне ям и западин следует связать с проведением земляных работ на участке при возведении, реконструкциях крепости во второй пол. XV – сер. XVI вв. и/или ее срытии после переноса укреплений ниже по течению реки Вологды при Иване Грозном.

Найденная берестяная грамота целая, хорошей сохранности, написана безупречным каллиграфическим почерком с признаками изысканности (рис. 2). Ее прочтение, перевод, предварительные анализ и комментарии текста выполнены А.А. Гиппиусом и А.А. Зализняком. Внестратиграфическая датировка грамоты – первая четверть XIV в., уточняет археологическую. В тексте грамоты исследователи отмечают элементы характерные для общеславянских говоров, присущие южнорусским, северорусским, западнославянским традициям.

Текст грамоты с современной пунктуацией и упрощением графики:

«Гяково к тебе, к тебе ся Онанико тьсть. Брать Остафе, послалъ с тобою емь рубле, ко Самълу рубле. Ни мне рубля, ни мне проторъвъ.»

Перевод:

‘Яков [обращается] к тебе, к тебе [обращается и] теть Онаник. Брат Остаф! Я послал с тобой рубль — к Самойлу рубль. И нет у меня ни рубля, ни проторов’.

Вырисовывается следующий вариант толкования грамоты:

Автор письма Яков, подкрепляя значимость послания авторитетом тестя Онаника, обращается к брату Остафу с напоминанием или претензией о том, что он послал с ним рубль, адресованный Самойлу, с которого, возможно, рассчитывал получить прибыль. Но не вернул себе ни рубля, ни понесенных расходов (проторов). Безусловно, возможны и другие варианты интерпретации текста. Но, в целом, можно с уверенностью говорить, что в грамоте нашли отражение финансовые, денежные отношения между физическими лицами. Причем, эти отношения, используя современную терминологию, походят на кредитование или инвестирование с целью получения прибыли.

В раскопе найдено 108 индивидуальных находок типичных для городского

хозяйства и быта, имевших хождение в широких хронологических рамках - XIV-XVII вв. Среди них: железные ножи, рыболовные крючки, обувные подковки; костяные игральные кости, фрагмент кочедыка, накладки; развалы сосудов, изразцы, донца с клеймами, детские игрушки, а также фрагменты изделий из кожи, дерева, бересты, тканей (рис. 3-6).

Исследованный в 2015 г. участок на ул. Луговая, 5а расположен в северо-восточной части памятника «Городище XII-XV вв., место основания города Вологды», на первой надпойменной террасе. С востока он ограничен р. Вологодой, на севере отделен от низменной поймы Кайсаровым ручьем (в настоящее время ручей частично засыпан и заключен в закрытый дренаж), с запада, юго-запада отделен от коренного берега реки Вологды руслом и поймой Хрулева ручья. Эта территория между Хрулевым и Кайсаровым ручьями ранее археологически не исследовалась.

Археологические работы проводились с охранными целями, было заложено два раскопа на площади проектируемых построек (раскопы 38, 38-2).

Раскоп 38 расположен в юго-восточной части земельного участка, в 68 м к северо-северо-западу от склона берега р. Вологда. Его размеры – 7x2 м, вытянут по линии северо-восток - юго-запад. Было снято 8 пластов. 1-4 пласт – перемешанный огородный слой. Начиная с пятого пласта отмечен более плотный слой, составленный темно-коричневым и темно-серым суглинками, насыщенными щепой, древесным тленом, включениями углей. Из слоя происходит значительное количество находок из кожи (обрезки, детали бывшей в употреблении обуви). В 6-8 пластах зафиксированы вертикально поставленные колья, образующие две параллельные линии частоколов. Частоколы проходят через раскоп, направлены северо-восток – юго-запад, их линии расположены на расстоянии 0,2 м друг от друга. Расстояние между кольями в линиях различно – от постановки вплотную до 1,1 м. Диаметр кольев 8-10 см. Они сохранились на высоту до 0,6 м. Нижние концы кольев заострены, некоторые из них заглублены в материк. В 5-7 непотревоженных пластах найдены: 234 фрагмента средневековой керамики, 110 обрезков кожи и фрагментов бывших в употреблении деталей кожаной обуви, 92 единицы костей животных (КРС, МРС, свинья, птица), а так же рыб и лесного животного из семейства куньих (*Mustelidae*) (определение остеологических материалов выполнено Т.А. Пантелеевой).

Раскоп 38-2 расположен в 95 м к северо-северо-западу от склона правого берега р. Вологда. Его размеры – 3х2 м, вытянут по линии юго-запад – северо-восток. Было снято 10 пластов. 1-5 пласты – перемешанный огородный слой. На границе 5 и 6 пластов зафиксирована прослойка угля и золы, мощностью 3-6 см, выход деревянных конструкций. После снятия 6 пласта вырисовалась линия частокола, проходящая по диагонали раскопа – с запада на восток. Частокол составлен из вертикально поставленных кольев диаметром 10-15 см, вплотную примыкающих друг к другу. Длина кольев 0,8-1 м, своими нижними заостренными концами они доходили до материка. По сторонам линии колов зафиксированы горизонтально уложенные бревнышки длиной от 0,55 до 1 м диаметром 15-18 см (рис. 7). Слой, в котором залегала конструкция частокола (6-10 пласты), составлен плотным темно-коричневым суглинком с включениями щепы, навоза, торфа, насыщен обрезками кожи, отдельными фрагментами бывшей в употреблении обуви. На материке прослежена канавка от нижних концов кольев, повторяющая направление линии частокола, шириной 8-12 см, глубиной 5-7 см. Индивидуальные находки из раскопа: 5 пласт – шарик из белого камня диаметром 16 мм; 6 пласт – заготовка рукоятки из рога; 7 пласт – фрагмент плетеного шерстяного пояска. В 5-10 непотревоженных пластах найдено 150 фрагментов керамики, 980 находок из кожи, кости домашних животных (КРС, МРС, свинья, птица) и рыб (определение остеологических материалов выполнено Т.А. Пантелеевой).

Предварительный анализ керамики из раскопок показывает, что она типична для культурного слоя г. Вологды XIII-XV вв. и представляет безусловный интерес для специального исследования, так как происходит из непотревоженного культурного слоя.

По спилам с кольев частоколов обоих раскопов проведен дендрохронологический анализ (экспертиза выполнена Ю.М. Жаворонковым). На образцах из раскопа 38 подкорковых колец не сохранилось, календарные даты последнего измеренного годичного кольца – 1445, 1457. У одного из образцов из раскопа 38-2 подкорковое кольцо зафиксировано, дата – 1519/1520 г., датировка другого образца с разрушенным теской краем – 1503 г.

Стратиграфия показывает, что частоколы были сооружены на уже отложившемся культурном слое мощностью до 0,6 м, соответственно время освоения

обследованного участка следует отнести к периоду не позднее XIV в. Обращает внимание, значительное количество обрезков кожи, деталей обуви найденных при раскопках. С учетом интерпретации А.В. Никитиным обнаруженной им постройки в начале ул. Луговой (раскоп 6) как принадлежащей ремесленнику-кожевнику, можно утверждать, что одним из основных занятий горожан проживавших на этой территории были выделка кож, изготовление и ремонт кожаных изделий.

Можно заключить, что археологические раскопки 2015 г. дали новые интересные материалы по топографии и истории градостроительства средневековой Вологды. Безусловно, находкой 2015 года стала берестяная грамота, факт нахождения которой позволяет по новому осмыслить положение Вологды на карте Древней Руси.

## СПИСОК ИСПОЛЬЗОВАННЫХ ИСТОЧНИКОВ

Коваль В.Ю. Первичная статистическая фиксация массового керамического материала на памятниках эпохи Средневековья (X-XVII века) и раннего железного века лесной зоны Восточной Европы. Методические рекомендации // Археология Подмоскovie. Вып. 10. 2014. С. 490-571.

Кукушкин И.П. Вологодское городище // Вологда. Краеведческий альманах. Вып. 2. Вологда: Русь, 1997. С. 36-46.

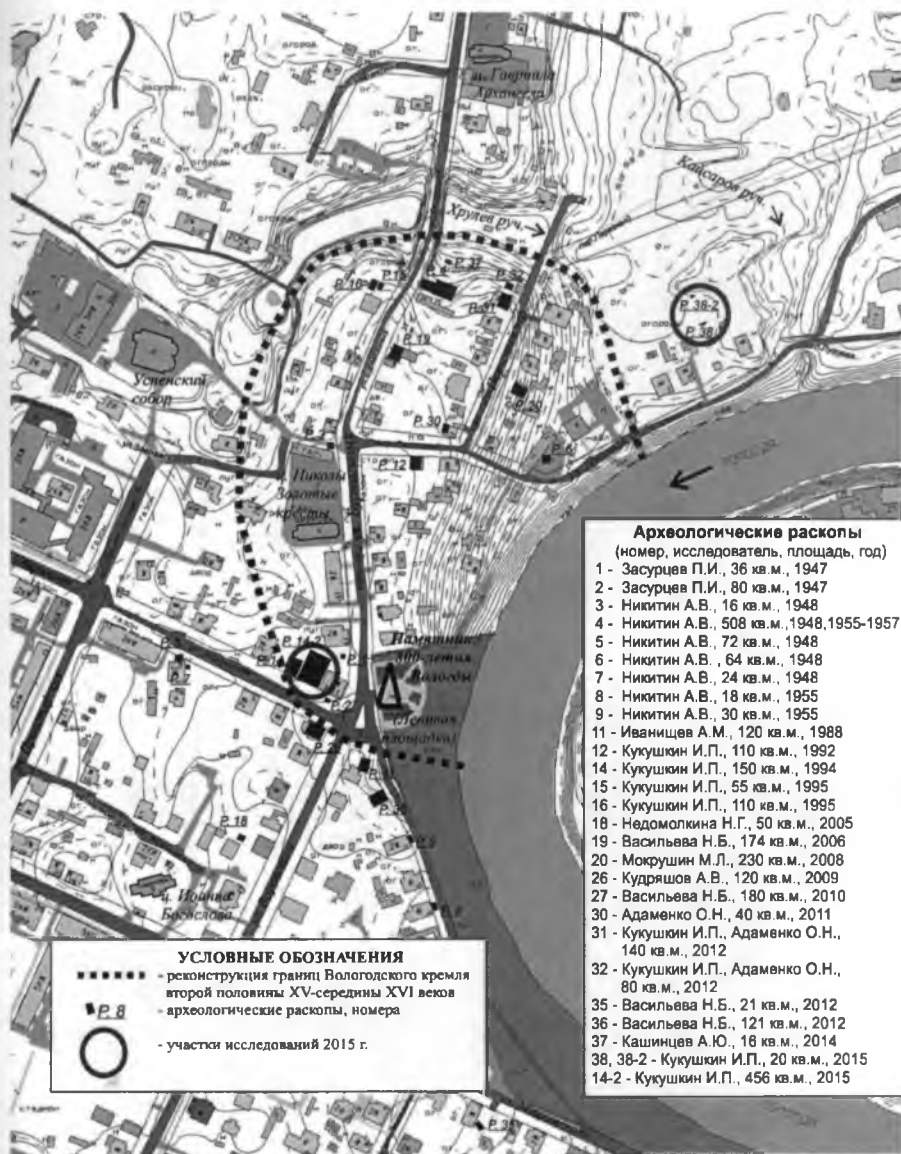


Рис. 1. План-схема расположения участков исследованных в 2015 г.



Рис. 2. Вологодская берестяная грамота № 1.

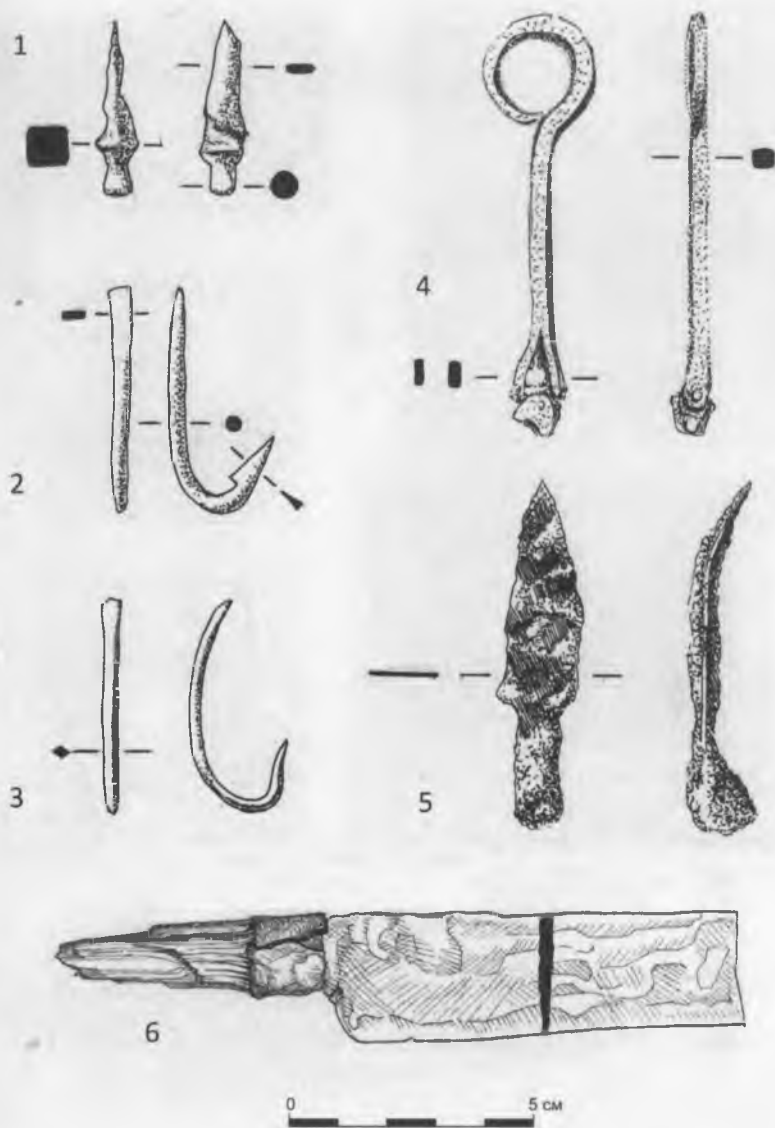


Рис. 3. Находки из раскопа 14-2: 1, 4 - предметы из цв. металла; 2, 3 - рыболовные крючки; 5 - предмет; 6 - нож. 1, 4 - цв. металл; 2, 3, 5, 6 - железо. Рис. А.Л. Гомзяковой, Н.И. Калининой.



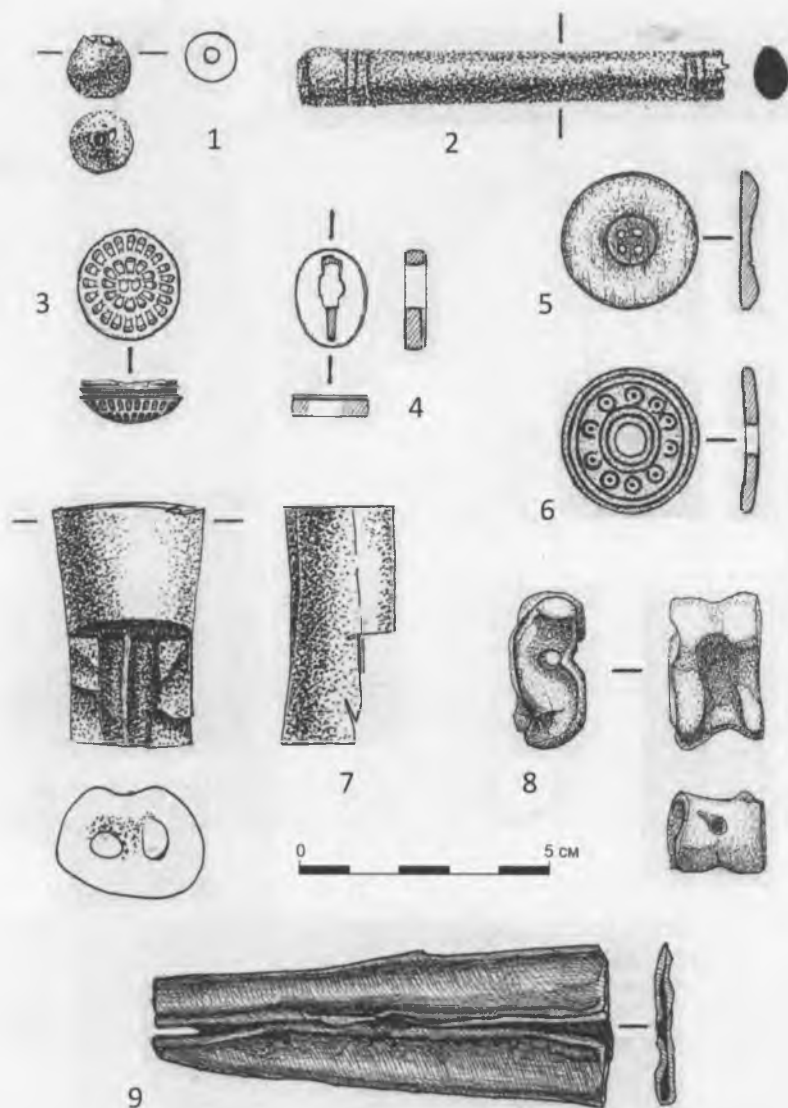


Рис. 4. Находки из раскопа 14-2: 1 – буса; 2 – рукоять; 3 – игольник?; 4 – обоймица; 5 – пуговица; 6 – накладка с циркульным орнаментом; 7 – кость пиленая; 8 – кость игральная; 9 – ножи.  
1 – стекло; 2-8 – кость; 9 – кожа. Рис. А.Л. Гомзяковой, Н.И. Калининой.

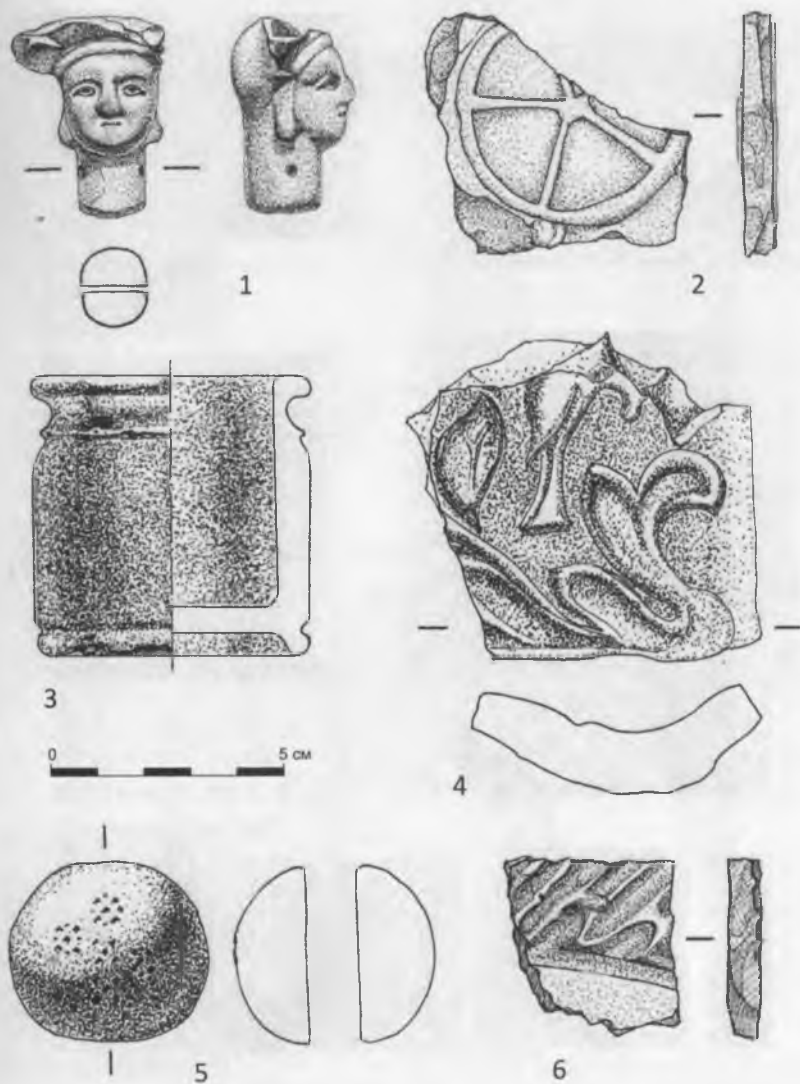


Рис. 5. Находки из раскопа 14-2: 1 - женская головка; 2 - фрагмент донца с клеймом; 3 - помадница; 4 - фрагмент изразца; 5 - грузило рыболовное; 6 - фрагмент красноглиняного изразца. 1-6 - глина. Рис. А.Л. Гомзяковой, Н.И. Калининой.

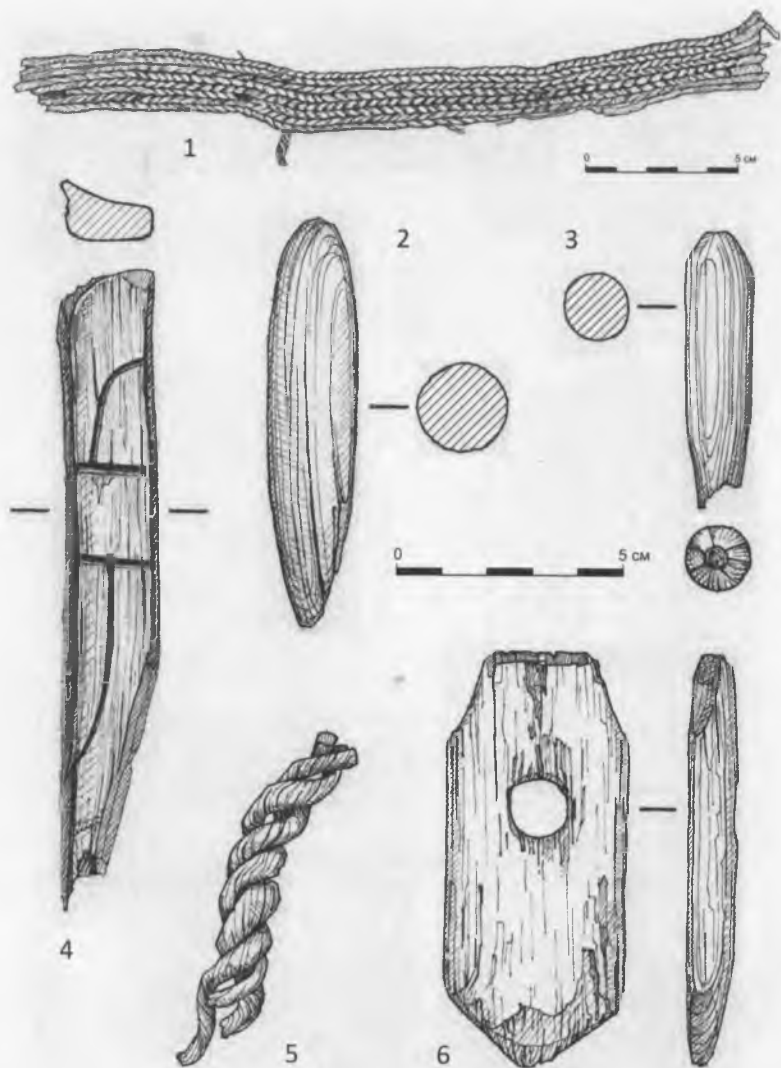


Рис. 6. Находки из раскопа 14-2: 1 - пояс плетеный; 2 - деревянный предмет; 3 - деревянное изделие (поплавок?); 4 - знаки на поделке из дерева; 5 - фрагмент веревки; 6 - деревянное изделие. 1 - шерсть (?); 2-4, 6 - дерево; 5 - раст. волокно.

Рис. А.Л. Гомзяковой, Н.И. Калининой.

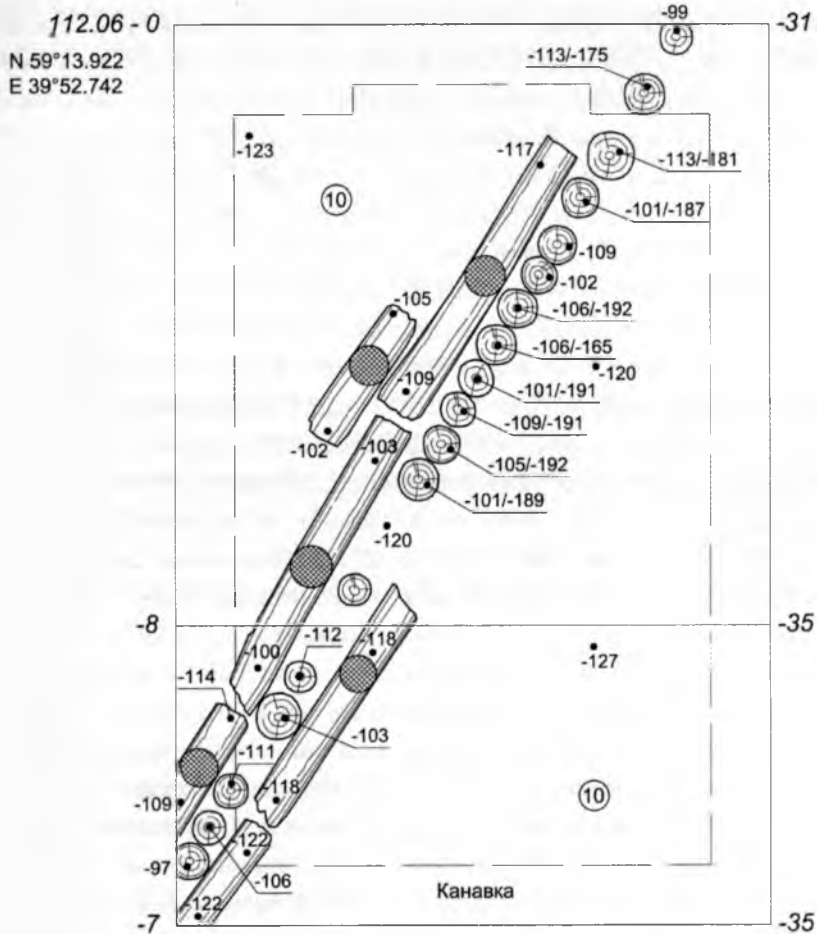
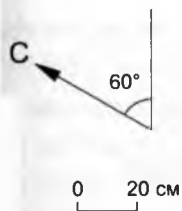


Рис. 7. Раскоп 38-2. План деревянных конструкций.