

20-й годъ.

# РЕМЕСЛЕННАЯ

## ГАЗЕТА.

1904

ЕЖЕНЕДЕЛЬНОЕ ИЗДАНИЕ  
СЪ ПОЛИТИПАЖАМИ ВЪ ТЕКСТЪ.

№ 45

ОТДѢЛЬНЫЯ ПРИЛОЖЕНИЯ  
РИСУНКОВЪ ВЪ СБОРНИКАХЪ.

**ПРОДОЛЖАЕТСЯ ПОДПИСКА**  
на 1904 г. на  
**РЕМЕСЛЕННУЮ ГАЗЕТУ.**  
СЪ ДОСТАВКОЙ И ПЕРЕСЫЛКОЙ  
6 р. за годъ. | за полгода. 4 р.

РЕДАКЦІЯ И КОНТОРА ИЗДАНІЯ  
**„Ремесленной Газеты“**  
помѣщаются въ Москвѣ,  
на Долгоруковской ул., въ д. № 71.  
Телефонъ № 2942.

**ОБЪЯВЛЕНИЯ:** за цѣлую стран.—40 р.,  
за 1/2 стр.—20 р., за 1/4 стр.—10 р.,  
за строку пегита въ 30 буквъ—20 к.  
При повтореніи объявленій  
дѣлается скидка, отъ 10% и болѣе,  
по соглашенію съ конторой изданія.

### АНГЛІЙСКІЕ НОВЫЕ СТОЛИКИ ФАНТАЗИ.

На рис. 1 и 2 представлены два своеобразныхъ столика, появившіеся въ продажѣ въ числѣ другихъ новинокъ въ Лондонѣ въ концѣ минувшаго лѣта, когда туда наѣзжаютъ американскіе туристы, охотно рѣшающіе оригинальныя вещи.

Рисунокъ 1 показываетъ соединеніе столика съ книжной полкой, такъ что не нужно вставлять, чтобы достать понадобившуюся книгу или тому под. предметъ. Для книгъ, какъ видно изъ рисунка, устроена полка подъ столешницей. Нижнюю полку надъ поломъ можно также использовать для разныхъ надобностей. Этотъ столикъ можетъ служить не только для занятій, но также какъ цвѣточный и книжный столикъ и для другихъ подобныхъ цѣлей. Чаще такіе столики дѣлаются изъ дуба.

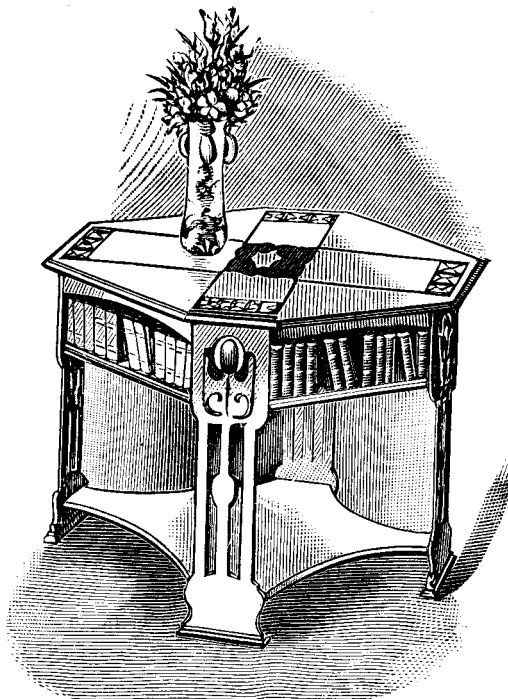


Рис. 1.

Очень оригиналенъ и красивъ представленный на рис. 2 столикъ фантази для дамской уборной комнаты, служащій для помѣщенія ювелирныхъ и т. п. издѣлій. Имъ можно также пользоваться какъ выставочнымъ столикомъ для коллекцій монетъ, мелкихъ художественныхъ вещей и т. п. Устройство и формы этого столика видны изъ рисунка; онъ выдѣлывается изъ благородныхъ породъ дерева. Странно только, что столикъ нельзя запереть; между тѣмъ ювелирные и другія драгоценныя вещи обыкновенно держатъ подъ замкомъ. Было бы умѣстно

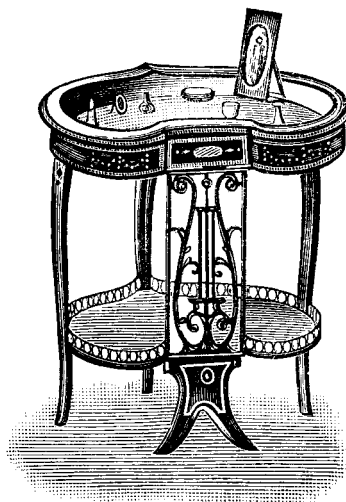


Рис. 2.

снабдить этотъ столикъ запирающей крышкой, пожалуй стеклянной съ толстымъ стекломъ, что не представитъ никакихъ затрудненій и нисколько не повредитъ элегантному виду столика.

Къ этому № «Рем. Газ.» прилагается «Сборникъ рисунковъ образцовъ мягкой мебели».

При этомъ № разсылаются объявленіе отъ Общества Коломенскаго машиностроительнаго завода.

## Совѣты, рецепты, новости, новыя изобрѣтенія, моды и пр.

Замазка изъ зильберглета и глицерина. — Окрашивание металловъ. (Продолженіе). — Англійскіе новыя столики фантази. — Новѣйшая драпировка для окна и кресло. — Гальванизированіе мелкихъ предметовъ. — Новыя изданія. — Библиографія. — Отвѣты редакціи.

### Замазка изъ зильберглета и глицерина.

Замазка эта примѣнима для укрѣпленія ножей въ черенкахъ, металлическихъ колпачковъ на стеклянныхъ резервуарахъ лампъ, для замазыванія аквариумовъ, сосудовъ для помѣщенія нефти и керосина, а также и во всѣхъ тѣхъ случаяхъ, когда требуется имѣть прочный, совершенно непроницаемый для воды запоръ. Зильберглетъ слѣдуетъ брать въ видѣ возможно мелкаго порошка, глицеринъ — чистый, сиропообразный, не содержащій воды. Обѣ составныя части смѣшиваются до получения густого тѣста. Тѣсто это намазывается на мѣста, которыя нужно склеить, или въ видѣ тянущейся массы накладывается на щели и пустоты, которыя нужно заполнить, и вдавливаются въ нихъ. Излишекъ быстро удаляется и замазанныя мѣста тотчасъ сглаживаются на чисто, такъ какъ замаска эта чрезвычайно быстро затвердѣваетъ. Въ виду этого рекомендуется составлять каждый разъ только такое количество замаски, какое нужно для немедленнаго употребленія, если не желаютъ напрасной траты матеріаловъ, такъ какъ она годится въ дѣло только немедленно послѣ составленія.

Разрыхленія и ослабленія этой разъ затвердѣвшей замаски уже совершенно нечего опасаться. Кромѣ того, она имѣетъ преимущество чрезвычайной простоты состава передъ всякими другими, нерѣдко чрезвычайно сложными смѣсями, употребляемыми для той же цѣли.

### Окрашиваніе металловъ.

(Продолженіе).

Окрашиваніе селенитовой мѣдью латуни и красной мѣди. — Подобнымъ-же растворомъ, какъ и желѣзо и сталь, можно окрашивать селенитовой мѣдью и красную и желтую мѣдь или латунь. Ванны (растворы) для этого указываются Малербомъ нѣсколько видоизмѣненныя, именно:

	I.	II.
Селенитой кислоты. . . . .	6,5	2,9 част.
Мѣднаго купороса . . . . .	12,5	20 >
Азотной кислоты. . . . .	2,0	2,5 >
Воды. . . . .	1000	1000 >

И въ томъ и въ другомъ рецептѣ части даны по вѣсу. Отъ погруженія вещи, какъ въ растворъ I, такъ и въ растворъ II, получается окраска сначала желтая, затѣмъ оранжевая, переходящая далѣе въ розовую, пурпурную, фіолетовую, синюю, что зависитъ отъ продолжительности пребыванія вещи въ ваннѣ. Растворъ долженъ быть непремѣнно кислымъ, иначе цвѣта выходятъ бѣгучіе и неровныя, — пятнами. Вещь, разумѣется, должна быть предварительно отчищена и отмыта бензиномъ или спиртомъ.

Полученіе радужныхъ окрасокъ на металлахъ. — Нижеописываемые способы дозволяютъ получать радужныя или такъ называемыя призирующія окраски на мѣди, латуни, желѣзѣ, цинкѣ и пр.

1. — Слѣдующій способъ окрашиванія въ радужные оттѣнки предложенъ Пушеромъ. Онъ состоитъ въ покрытіи металловъ толстымъ слоемъ сѣрнистаго металлическаго соединенія; подобныя оттѣнки встрѣчаются и въ природѣ также на сѣрнистыхъ соединеніяхъ, какъ напримѣръ, на колчеданахъ, на свинцовомъ блескѣ и т. п., и это уже давно подаю мысль

относительно окрашиванія сѣрнистыми соединеніями искусственно.

Сѣрнистыя соединенія очень прочны, они представляютъ вообще твердыя тѣла, нерастворимыя ни въ кислотахъ, ни въ щелочахъ. Въ какихъ нибудь 5 минутъ можно окрасить тысячи вещей въ самые яркіе тона, причемъ окрашивающій слой, — разумѣется, если поверхность вещей была совершенно чиста, — пристаеетъ съ такой прочностью, что его можно полировать агатомъ.

Растворяютъ въ 500 по вѣсу частяхъ воды 45 частей натриваго гипосульфита. Къ этому приливаютъ еще растворъ 15 частей свинцоваго сахара въ 500 час. воды. Чистый, отстоявшійся растворъ этой смѣси содержитъ двойную соль гипосульфита свинца и натрія. Если его подвергнуть медленному нагреванію, до кипѣнія, то онъ начинаетъ медленно разлагаться, выдѣляя осадокъ, представляющій собою коричневыя хлопья сѣрнистаго свинца. Если во время такого осажденія опустить въ жидкость предметъ, — все равно, золотой, серебряный, мѣдный, латунный, томпаковый, желѣзный или цинковый, — то онъ тотчасъ-же покрывается пленкой сѣрнистаго свинца самыхъ разнообразныхъ и блестящихъ оттѣнковъ, измѣняющихся въ зависимости отъ толщины слоя. Для равномернаго окрашиванія требуется, чтобы вещи были равномерно нагрѣты. Желѣзо, однако, въ этой ваннѣ воспринимаетъ только синий цвѣтъ, а цинкъ — бронзовый. На мѣдныхъ предметахъ получается первоначально золотой оттѣнокъ, но очень некрасивый. Олово и свинецъ не принимаютъ окраски.

Если мы въ предыдущемъ растворѣ замѣнимъ свинцовый сахаръ равнымъ ему по вѣсу количествомъ мѣднаго купороса, и будемъ поступать подобнымъ-же образомъ, какъ и выше, то желтая мѣдь и имитация (поддѣлка) золота будутъ покрываться весьма красивымъ краснымъ цвѣтомъ, за которымъ будетъ слѣдовать довольно плохой зеленый цвѣтъ. Если держать долѣе, то зеленый цвѣтъ переходитъ въ великолѣпный коричневый, съ переливающимися зеленовато-красными точками. Последняя окраска весьма прочна и потому этимъ способомъ можно, по нашему мнѣнію, пользоваться для промышленныхъ цѣлей.

Цинкъ не окрашивается въ этомъ последнемъ растворѣ (съ мѣднымъ купоросомъ), онъ осаждаетъ въ немъ большое количество зеленовато-коричневыхъ хлопьевъ сѣрнистой мѣди; но если къ раствору съ мѣднымъ купоросомъ прибавить около одной трети его количества раствора съ свинцовымъ сахаромъ, то на цинкѣ получается густая черная окраска. По слою этой черной окраски покрываютъ воскомъ, сначала посредствомъ кисти, — воскомъ, раствореннымъ въ бензинѣ, а затѣмъ натираютъ сукномъ. Покрытие воскомъ увеличиваетъ чистоту окраски сѣрнистыми соединеніями и на другихъ металлахъ и, кромѣ того, способствуетъ большей ея прочности.

2. — Прекрасныя, вѣтвистыя съ жилками, мраморныя рисунки на мѣдныхъ листахъ получаютъ, если опустить ихъ на нѣкоторое время въ растворъ уксуснокислаго свинца, крѣпостью 1 ч. свинца на 50 ч. воды, загущеннаго прибавкой трагантовой смолы и нагрѣтаго немного выше кипѣнія воды. Послѣ этого листы вновь опускаются въ растворъ уксуснокислаго свинца, но безъ трагантовой смолы. Соединенія сурьмы, напримѣръ, ртутный камень, или винокислый антимоній, — съ поташомъ

даютъ такіа же окраски, но для получения ихъ требуется больше времени. Упомянутые растворы не измѣняются при храненіи и ихъ можно употреблять нѣсколько разъ.

3.—Если мы смѣшаемъ крѣпкій растворъ мѣднаго купороса и натроваго гипосульфита, то получимъ двойной гипосульфитъ натрія и мѣди.

Если мы въ такой растворъ двойной соли мѣди и натрія опустимъ никелевый или мѣдный предметъ, отравленный предварительно въ азотной кислотѣ и обмытый затѣмъ въ растворѣ соды, то на немъ по истеченіи нѣсколькихъ секундъ начинаютъ получаться окраски, переходя одна въ другую въ слѣдующей послѣдовательности: ярко-красная, зеленая, фіолетовая, синяя, розовая. Чтобы уловить извѣстный цвѣтъ, предметъ вынимаютъ изъ раствора, когда этотъ цвѣтъ получится на его поверхности, и обмываютъ водой. Окраски на никелѣ имѣютъ муаровые отливы, какіе бываютъ на шелковыхъ лентахъ извѣстнаго сорта.

Ванна изъ трехъ частей гипосульфита натрія и одной части уксуснокислаго свинца даетъ отъ взаимодействія названныхъ веществъ сѣру и сѣрнистый свинецъ, отъ которыхъ тона получаются сильнѣе и глубже, нежели отъ предшествующей ванны; въ окраскахъ, получаемыхъ отъ послѣдней ванны, цвѣта красный и фіолетовый преобладаютъ. Если вещь держать въ послѣдней ваннѣ очень долго, то она покрывается сѣрой патиной сѣрнистаго свинца.

Превосходные результаты получаются отъ раствора слѣдующаго состава: гипосульфита натрія около 4 частей, уксуснокислаго свинца—1 часть и мѣднаго купороса—1 часть. Если въ такой растворъ, — составныя части котораго, замѣтимъ, приблизительно могутъ измѣняться, — опустить металлическую пластину, то черезъ короткое время на одной изъ ея сторонъ появляется равномерная яркая окраска, — большую частію красная, — густота которой зависитъ отъ продолжительности пребыванія пластины въ ваннѣ, тогда какъ на другой сторонѣ получаютъ яркіе радужные оттѣнки и окрашенные кривыя полосы и линіи. Желѣзо также окрашивается въ этихъ ваннахъ, хотя хуже, нежели другіе металлы, такъ какъ черезъ окрашивающій слой все-таки просвѣчиваетъ сѣрый тонъ желѣза. Нѣкоторые свѣтлые сорта желѣза окрашиваются въ синій цвѣтъ весьма легко, красиво и прочно.

4.—Сѣрнокислое олово (оловянный купоросъ) съ гипосульфитомъ натрія даетъ двойную соль, восстанавливающуюся при нагрѣваніи въ сѣрнистое олово. Дѣйствіе такой двойной соли на металлическія поверхности одинаково съ дѣйствіемъ двойныхъ солей мѣди и свинца, описанныхъ выше. Но еще ярче и съ замѣчательно разнообразной игрой получаютъ окраски, если оловянный растворъ смѣшать съ небольшимъ количествомъ крѣпкаго раствора мѣднаго купороса.

5.—*Окрашиваніе по серебру.* — Мѣдныя или латунныя вещи покрываются сначала гальваническимъ путемъ, или иначе, серебромъ, затѣмъ ихъ опускаютъ въ слѣдующій растворъ, нагрѣваемый до кипѣнія воды—30 частей, гипосульфита натрія—3 части, уксуснокислаго свинца—1 часть.

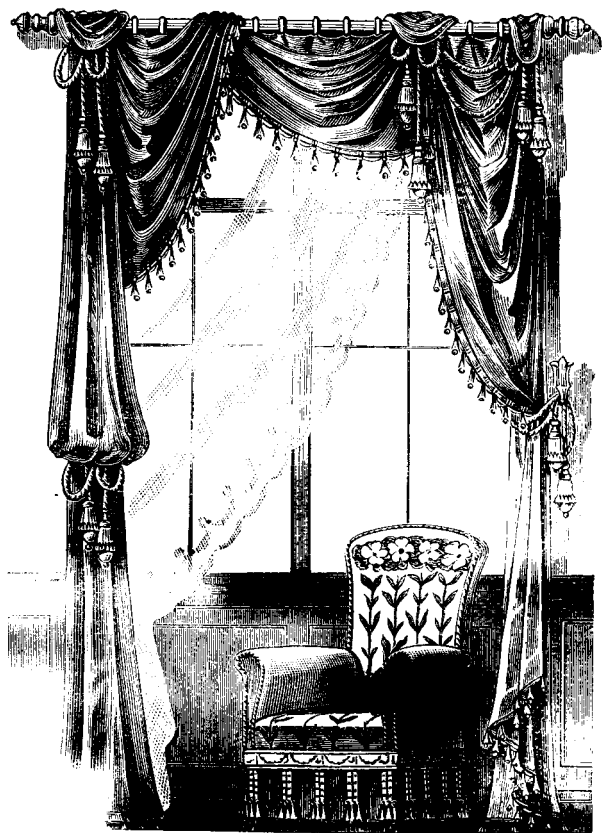
6.—Желѣзо осаждаетъ висмутъ изъ раствора висмута въ хлористоводородной кислотѣ. При нагрѣваніи этого осадка получаютъ цвѣта радуги.

(Продолженіе слѣдуетъ).

### Новѣйшая драпировка для окна и кресло.

Эта драпировка дѣлается преимущественно изъ одноцвѣтной матеріи. Выполненіе ея не представляетъ затрудненій, такъ

какъ вся драпировка состоитъ изъ двухъ полотнищъ и двухъ фестонковъ; пужно лишь скроить эти четыре части и затѣмъ соединить ихъ надлежащимъ образомъ, чтобы все казалось составляющимъ какъ бы одно цѣлое. Способъ подвѣшиванія,



отдѣлка и украшенія этой драпировки понятны изъ рисунка и не требуютъ особыхъ объясненій.

Представленное на томъ же рисункѣ кресло покрывается узорчатой шерстяной матеріей, обтягивается кругомъ шнуромъ и отдѣляется внизу бахромой, не доходящей до пола. Сидѣнье обыкновенно дѣлается на пружинахъ.

### Гальванизированіе мелкихъ предметовъ.

При гальванизованіи значительныхъ количествъ небольшихъ вещей теряется иногда много времени вслѣдствіе того, что ихъ приходится вносить въ гальваническую ванну (растворъ) и обрабатывать по одиночкѣ; это послѣднее зависитъ отъ того, что при помѣщеніи въ ванну сразу большихъ количествъ предметовъ получаютъ неправильности въ гальванизованіи и недостатки въ результатахъ обработки, требующіе новой гальванизаціи. До сихъ поръ построено было аппаратъ, устраняющій это неудобство, но пригодный главнымъ образомъ лишь для гальванизаціи длинныхъ предметовъ, каковы напр. спицы для велосипедныхъ колесъ; для гальванизаціи же предметовъ другой формы эти аппараты не были достаточно приспособлены.

Для небольшихъ, по сравнительно тяжелыхъ предметовъ (литья и т. п.), предлагается описываемый нами въ дальнѣйшемъ аппаратъ. При этомъ новомъ способѣ примѣняется катодный штативъ (стойка), подобный употреблявшемуся ранѣе для подобныхъ цѣлей. Въ прежнихъ способахъ гальванизируемые предметы помѣщались или внутри, или на вращающемся катодномъ штативѣ, при чемъ въ послѣднемъ случаѣ предметы подвѣшивались на штативѣ свободно. При этомъ являлось то неудобство, что въ мѣстахъ соприкосновенія гальванизируемыхъ

предметовъ съ катоднымъ штативомъ не образуется осадка металла; кромѣ того наблюдается треніе предметовъ другъ о друга, также мешающее правильному образованию осадка. По описываемому новому способу гальванизируемые предметы располагаются, по одному, на вращающемся катодномъ штативѣ такимъ образомъ, что ихъ ось направляется не параллельно къ оси, на которой вращается катодный штативъ, а приблизительно по радиусу къ ней. Способъ, помощью котораго удерживаются предметы на штативѣ, таковъ, что они имѣютъ нѣкоторое свободное движеніе и потому прикасаются къ штативу по очереди различными точками своей поверхности.

Простой видъ такого катоднаго штатива изображенъ на рис. 1—3. *Рис. 1* представляетъ видъ спереди, причемъ лѣвая половина изображена частью въ разрѣзѣ. *Рис. 2* представляетъ видъ съ боку штатива для гальванизованія предметовъ, имѣющихъ форму штанги, и *рис. 3* изображаетъ часть подобнаго катоднаго штатива, приспособленнаго специально для продырявленныхъ предметовъ.

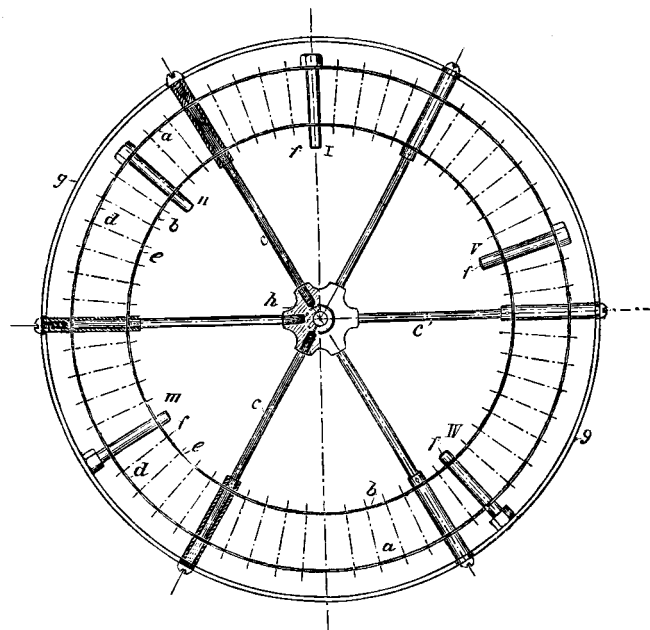


Рис. 1.

Въ приспособленіяхъ изображенныхъ на рис. 1 и 2, катодный штативъ состоитъ, въ главныхъ чертахъ, изъ двухъ полосъ *a* и *b*, изогнутыхъ въ видѣ шинъ и сдѣланныхъ изъ хорошо проводящаго металла; эти полосы поддерживаются нѣкоторымъ числомъ спицъ *c* и укрѣпляются на нихъ въ желаемомъ положеніи, въ зависимости отъ размѣровъ гальванизируемыхъ предметовъ.

Полосы *a* и *b* имѣютъ по всей своей длинѣ отверстія *d* и *e*, имѣющія произвольную, соответствующую цѣли, форму; въ нихъ вставляются гальванизируемые предметы *f* (въ данномъ случаѣ болты); размѣры отверстій таковы, что позволяютъ предметамъ нѣкоторое движеніе внутри ихъ. Спицы *c* укрѣплены въ срединѣ, въ ступицѣ *h*.

Внѣшняя полоса (шина, ободъ) *a* огибается еще полосой *g*, являющейся также хорошимъ проводникомъ электричества; эта полоса *g* можетъ быть легко удалена; она соединяется съ катоднымъ штативомъ проводникомъ и окружаетъ полосу *a* на нѣкоторомъ опредѣленномъ разстояніи такъ, что устраняется возможность выпаденія предметовъ, въ тѣ моменты, когда они

оказываются въ нижней части катоднаго штатива. Такая же полоса, съ такимъ же назначеніемъ какъ полоса *g*, можетъ быть устроена и внутри полосы *b*, ближе къ оси вращенія.

На рисункахъ 1 и 2 видно, что внѣшняя полоса *g* укрѣплена на концахъ спицъ *c* посредствомъ винтовъ, тогда какъ полосы *a* и *b* устанавливаются на желаемомъ разстояніи помощью болтовъ.

Описываемый штативъ соединяется съ токомъ черезъ ступицу и ось, на которой онъ вращается, или же посредствомъ соответствующимъ образомъ расположенныхъ щетокъ.

Соответствующій этому катодному штативу анодъ всего лучше дѣлать такой же формы, т. к. это облегчаетъ прохожденіе тока.

Гальванизируемые предметы вводятся, по снятіи внѣшней полосы *g*, въ промежутки *d* и *e* полосы *a* и *b*; послѣ этого снова закрѣпляется внѣшняя полоса *g*. Затѣмъ собранный такимъ образомъ катодный штативъ вносится въ электролитическую ванну и даютъ ему медленное вращательное движеніе вокругъ его оси. Благодаря этому напр. болтъ *f* въ положеніи I лежитъ

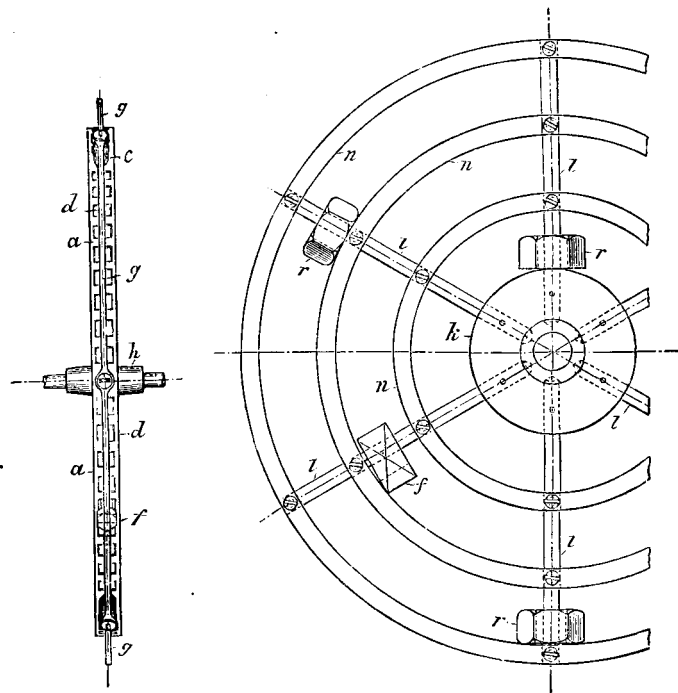


Рис. 2.

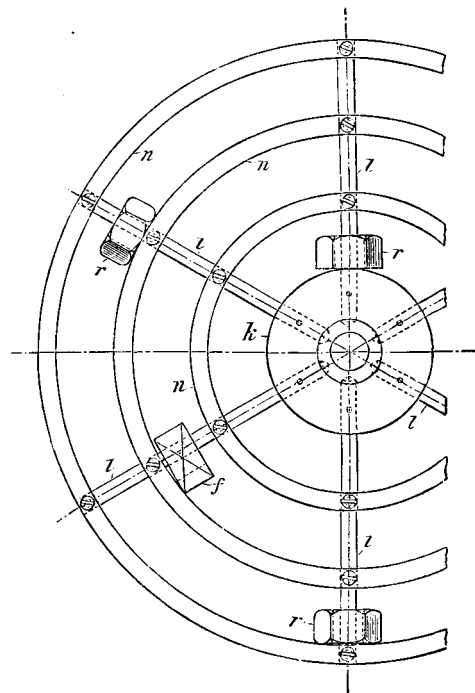


Рис. 3.

на полосу *a* нижнимъ краемъ своей головки, въ положеніи II соприкасается съ полосами *a* и *b* лѣвой своей поверхностью, въ положеніи III болтъ падаетъ и лежитъ верхней поверхностью головки на полосу *g*, и наконецъ въ положеніяхъ IV и V къ полосамъ *a* и *b* прикасается правая поверхность болта. Такимъ образомъ идетъ постоянная самостоятельная смѣна точекъ соприкосновенія гальванизуемаго предмета со штативомъ, по мѣрѣ вращенія послѣдняго. Въ результатѣ получается равномерный слой осаждаемаго металла на поверхности предмета, тѣмъ болѣе что вращеніе катоднаго штатива способствуетъ кромѣ того еще перемѣшиванію раствора въ электролитической ваннѣ.

Вполнѣ возможнымъ является конечно и расположеніе многихъ штативовъ, подобныхъ описанному, на одной вращающейся оси; при этомъ они, совмѣстно съ соответствующими анодами, устанавливаются параллельно одинъ къ другому. Само собой понятно, что описываемому катодному штативу можетъ быть дана не только круглая, но любая желаемая форма; кромѣ того отдѣльные гнѣзда для гальванизируемыхъ предметовъ могутъ имѣть самыя разнообразныя формы.

Штативъ, изображенный на *рис. 3*, приспособленъ специально для гальванизированія предметовъ, имѣющихъ отверстия, каковы напр. гайки. Онъ состоитъ изъ ступицы *k*, несущей спицы *l*; на послѣднія надѣваются отверстиями гальванизируемые предметы; отдѣльные предметы, насаженные на каждую спицу, раздѣляются другъ отъ друга помощью круговыхъ полосъ *n*. Спицы должны быть значительно тоньше отверстия надѣваемыхъ предметовъ. Дѣйствіе этого штатива вполне сходно съ дѣйствіемъ ранѣе описаннаго.

При изложенномъ нами способѣ гальванизированію подвергается, какъ видно, вся поверхность предметовъ, т. е. во первыхъ они не могутъ во время работы прикрывать одинъ другой и во вторыхъ точки соприкосновенія этихъ предметовъ со штативомъ непрерывно мѣняются. Описанныя приспособленія, само собой понятно, могутъ быть примѣнены при любомъ типѣ электролитическихъ ваннъ.

### НОВЫЯ ИЗДАНИЯ.—БИБЛИОГРАФІЯ.

*Буяковичъ, Г. Н.* Стереоскопическая фотографія. 2 изд. Съ 57 рисунками въ текстѣ и 3 художественными приложеніями. Спб. Ц. 1 р. 75 к.

*Лейвандъ, А.* Какъ самому строить небольшіе дома и сельскохозяйственныя каменные и деревянныя постройки. М. 1905. Ц. 1 р. 50 к.

*Буковъ, А. И.* Общедоступный часовщикъ. Краткія практическія свѣдѣнія по ремеслу починки часовъ. Съ 98 рисунками. М. 1905 Ц. 40 к.

*Головинъ.* Основной курсъ начертательной геометріи. Ч. I. М. 1904. Ц. 2 р. 50 к.

*Шулцъ, Э.* Болѣзнь электрическихъ машинъ. Практическое руководство для установщиковъ. Пер. Л. А. Боровичъ. Съ 42 рис. Спб. 1904. Ц. 75 к.

*Voss, Fritz.* Allerlei Haus- u. andere Türen, Wandvertäfelungen etc. 2. Lfg. Düsseldorf, Wolfrum. (Всякаго рода крыльца и другія двери, облицовки стѣнъ и проч. Съ пояснительнымъ текстомъ и смѣтными расчетами. 2-й вып. 10 табл., печатанныхъ красками, съ 5 листами частей. 44,5×32 смт. Ц. 6 р.).

*Wagner, Hans.* Die Dampfturbinen. Hannover, Jänecke. (Паровыя турбины. Ихъ теорія, устройство и пользованіе ими. 8 д., VI+146 стр. съ 150 фиг. и 1 табл. Ц. въ перепл. 4 р. 80 к.).

*Wichelhaus, H.* Populäre Vorlesungen über chemische Technologie. 2. Thl. Berlin, Siemens. (Общепонятныя чтенія по химической технологіи. 2-я часть. 8 д., IV+193 стр. съ фиг. Ц. 3 руб.).

*Wiemann, Frdr.* Einfamilien-Häuser. Halle, Hofstetter. (Дома-особняки. Отдѣльно стоящіе, угловые и промежуточные. 8 д., 36 табл., частью печатанныхъ красками, съ 8 стр. текста. Ц. 7 р. 50 к.).

*А. Лейвандъ, инж.* Какъ самому строить небольшіе дома и сельскохозяйственныя каменные и деревянныя постройки. Строитель-практикъ. Общедоступное руководство къ постройкѣ зданій безъ помощи архитектора. Вновь редакц. и дополн. руководство А. Сапожникова и П. Таманскаго. Съ 229 рис. Книгоиздательское дѣло «Мастеръ». Москва. 1905. Цѣна 1 руб. 50 к.

По этой книжкѣ не только нельзя научиться строить что нибудь, но она не можетъ служить даже пособіемъ или справочникомъ по строительному искусству. Она за-

нимаетъ 134 небольшія страницы; здѣсь сгруппированы и текстъ и всѣ рисунки (кстати сказать плохіе) и многочисленные пробѣлы. Изложить въ такихъ ограниченныхъ рамкахъ строительное искусство, конечно, нельзя, но оказывается, что кромѣ строительнаго искусства сюда вошли еще спеціальныя производства въ поверхностномъ изложеніи — выдѣлываніе кирпича, обжиганіе извести и кустарное производство порландскаго цемента.

Останавливаться подробнѣе на разсмотрѣніи этой безполезной книжки совсѣмъ не стоить.

*Die Fabrikation der nichttrübenden ätherischen Essenzen und Extrakte. Von H. Popper. 2. Aufl. Neu bearb. u. erweit. von A. Gaber. A. Hartleben's Verlag. Wien und Leipzig.*

(Производство не мутнящихъ эфирныхъ эссенцій и экстрактовъ. Г. Поппера. 2-е изд. Вновь обработанъ и дополн. А. Габеръ. Съ 16 рис. Вѣна. 1905. Ц. 1 руб. 95 коп.).

Приготовление эссенцій и экстрактовъ для ликернаго производства представляетъ очень прибыльную отрасль промышленности, которая процвѣтаетъ у нѣкоторыхъ заводчиковъ, хранящихъ свои способы, конечно, въ строгой тайнѣ Въ вышеозаглавленномъ руководствѣ впервые собраны въ систему и общепонятно описаны относящіяся сюда способы. Обработку настоящаго 2-го изданія принялъ на себя А. Габеръ, авторъ извѣстнаго руководства «Die Likörfabrikation», вышедшаго уже восьмымъ изданіемъ. А. Габеръ уже много лѣтъ практически занятъ въ ликерномъ производствѣ; на основаніи своей опытности въ этомъ дѣлѣ онъ вновь обработалъ и дополнилъ 2-е изданіе руководства. Къ послѣднему между прочимъ прибавлено описаніе приготовленія красящихъ тинктуръ, примѣняемыхъ въ ликерномъ производствѣ. Для всѣхъ лицъ, заинтересованныхъ въ этомъ дѣлѣ, настоящее руководство является хорошимъ пособіемъ и справочникомъ.

### ОТВѢТЫ РЕДАКЦІИ<sup>1)</sup>.

**Яранскъ, Ремесленная школа.** Главнѣйшія породы подѣлочнаго дерева обыкновенно описываются въ руководствахъ по столярному дѣлу. Цѣны такого дерева даны въ соотвѣтствующихъ прейсъ-курентахъ. Выписывать его можно напр. отъ *А. Ф. Биле*, заводъ въ Москвѣ у Горбатаго моста; отъ *Ш. Горлинъ и С-я*, торг. домъ въ Москвѣ у Тверской заставы.

**Архангельскъ, Я. А. Падома.** Можемъ указать Вамъ «Кожевенное производство» *Хамкова* и совѣтуемъ обратиться съ запросомъ къ автору (адресъ: *М. И. Хамкову*, Белебей, Уфимской губ., мануфактурная торговля *Е. А. Голубкова*), сославшись на редакцію «Рем. Газеты».

**Екатеринодаръ, Н. Д. Ильяшенко.** Хорошій каталогъ цинковыхъ строительныхъ орнаментовъ, содержащій слишкомъ 1000 рисунковъ, издала германская фирма *Thüringer Zinkornamenten-Fabrik Rich. Brauer* in Weimar 1.

<sup>1)</sup> Редакція покорнѣе проситъ гг. подписчиковъ, обращающихся къ ней съ письменными запросами по различнаго рода предметамъ, прилагать при письмахъ адресъ съ бандероли, подъ которой получается ими «Ремесленная Газета».

Фирма Zinkornamenten-Fabrik von Gebr. Söhlmann, Нанповерг, высылает свой сборникъ рисунковъ цинковыхъ орнаментовъ за 2 р. 10 к. Рисунки различнѣйшихъ ваннъ содержитъ Katalog A германской фирмы Sanitätswerke Moosdorf & Hochhäusler in Berlin 167, Köpenicker Landstr.

24. Относительно прейсъ-куранта хозяйственныхъ принадлежностей потрудитесь запросить магазины: *Бартль Линдеманъ* въ Москвѣ, противъ Духовной консисторіи, Мясницкая, № 6; *Робертъ Кенцъ* въ Москвѣ, Мясницкая, д. Обединой.

## Дѣятельность ремесленниковъ въ Россіи и за границей. Ремесленное образованіе. Выставки, музеи и пр.

Артель шляпниковъ-кустарей. — О преподаваніи домоводства въ Соединенныхъ Штатахъ Сѣв. Америки. (Продолженіе). — Посѣщеніе Министромъ Нар. Просв. Промышленного училища.

### Артель шляпниковъ-кустарей.

При содѣйствіи мѣстнаго земства въ Кленовской волости, Подольскаго уѣзда, Моск. губ., образовалась артель шляпниковъ-кустарей.

Уставъ артели выработанъ подольской уѣздной управой и посланъ на утвержденіе, но на время, до утвержденія устава, выработанъ договоръ на основаніи Высочайше утвержденного Положенія 1-го іюля 1902 года о трудовыхъ артеляхъ. Договоръ этотъ уже утвержденъ. Существенный его пунктъ—производство всякаго рода валяныхъ издѣлій артели исключительно безъ ртутное. Размѣръ членскаго взноса опредѣленъ для пая въ 10 р. и вступной взносъ въ 1 руб. Операніи артели открылись въ ноябрѣ 1903 г., теперь уже поставлены на прочную почву, и дѣятельность артели отличается полнымъ успѣхомъ. Большія услуги оказалъ кленовской шляпной артели уѣздный кустарный техникъ. Онъ примѣнилъ новые методы окраски, и они оказались настолько удачными, что съ этой стороны артельный товаръ не только выгодно сталъ отличаться отъ остального мѣстнаго, но и близко подходитъ къ французскимъ образцамъ. На выставкахъ въ Петербургѣ и Курскѣ издѣлія артели награждены были золотыми медалями. Плата кустарямъ въ артели держится на сравнительно высокомъ уровнѣ,—въ размѣрѣ отъ 80 к. до 1 р. 20 к. въ день, тогда какъ мѣстные скупщики платятъ лишь по 60 коп. въ день. Товаръ артели сбывается по преимуществу въ Москвѣ и Петербургѣ. Подольское уѣздное земство возбудило ходатайство передъ губернскимъ земствомъ объ открытіи кленовской артели шляпниковъ текущаго счета для расширенія ея операцій до 2,000 руб. Въ настоящее время въ районѣ Вороновской и Красно-Пахорской волостей Подольскаго уѣзда возникаетъ потребительно-кредитное товарищество кустарей-токарей. Земскимъ собраніемъ поручено уѣздной управѣ принять активное участіе въ организаціи этого товарищества и испросить, за поручительствомъ уѣзднаго земства, у губернскаго земства ссуду для товарищества до 2,000 руб.

### О преподаваніи домоводства въ Соединенныхъ Штатахъ Сѣв. Америки.

(Продолженіе).

Внѣшкольные курсы по домоводству въ видѣ лекцій, относящихся къ гигиенѣ и физиологіи, включаются въ программы всякаго рода союзовъ, — союзовъ фермеровъ, женскихъ клубовъ, обществъ по расширенію университетскаго образованія и т. д.

Законодательное требованіе существуетъ въ Соединенныхъ Штатахъ только относительно обязательнаго преподаванія физиологіи и гигиены въ начальныхъ школахъ; но, по словамъ автора разсматриваемаго отчета, такое требованіе явилось толчкомъ, благодаря которому обученіе домоводству въ собственномъ смыслѣ, т. е. различнымъ прикладнымъ предметамъ, относящимся къ домашнему хозяйству, — въ настоящее время въ Америкѣ распространилось почти всюду и организовано на самыхъ широкихъ основаніяхъ. Домоводство, включая сюда и гигиену, теперь тамъ существуетъ въ общественныхъ школахъ болѣе пятидесяти городовъ, причемъ въ кругъ преподаванія домоводства входятъ по нѣскольку предметовъ съ хорошо разработанными программами. Для дѣвушекъ въ старшихъ классахъ общеобразовательныхъ школъ домоводство обязательно. Оно обязательно затѣмъ для учащихся обоюбого пола въ школахъ ручного труда, — въ учебныхъ заведеніяхъ, принадлежащихъ къ разряду среднихъ, но въ другихъ среднихъ учебныхъ заведеніяхъ изученіе его для юношей необязательно.

Прекрасно разработанные курсы домоводства существуютъ, затѣмъ, при большинствѣ высшихъ земледѣльческихъ и техническихъ заведеній, — это цѣлыя факультеты, поставленные на правильныхъ научныхъ и экономическихъ основаніяхъ. Если они устроены при университетахъ, то даютъ право на полученіе соотвѣтствующей ученой степени, — Bachelor of Science, а при техническихъ и земледѣльческихъ специальныхъ заведеніяхъ — установленнаго диплома.

Преподаваніе ведется лицами съ высшимъ образованіемъ. Такихъ преподавателей по домоводству доставляетъ преимущественно Колумбійскій университетъ, въ Нью-Йоркѣ, и университетъ въ Чикаго, а также технические институты, — Пратта, въ Нью-Йоркѣ, и Дрекслера, въ Филадельфіи. Въ послѣднихъ двухъ учебныхъ заведеніяхъ студенты, окончившіе курсъ по домоводству и желающіе посвятить себя учительской дѣятельности, слушаютъ еще по окончаніи курса дополнительный курсъ по предмету, преподаваніемъ котораго они желаютъ заняться. Требованіе на преподавателей предметовъ домоводства въ Америкѣ весьма значительно и трудъ ихъ оплачивается очень хорошо.

Оборудованіе учебныхъ мастерскихъ для практическихъ работъ студентовъ не блеститъ совершенно ненужной роскошью, — помѣщенія обыкновенно чисты, свѣтлы, просторны и снабжены всѣмъ необходимымъ для преподаванія предмета. Въ учебныхъ кухняхъ стоятъ по нѣскольку длинныхъ плитъ. Къ кухнѣ обыкновенно примыкаетъ

столовая, посетителями которой являются чаще всего учащиеся других отделений, а студенты и студентки на отделении домоводства прислуживают при этом своим товарищам, смотрят за порядком, чистотой, подают, получают деньги, — за исключением, конечно, «чаевых», которые не приняты. Отдельные помещения отводятся также для шитья, кройки платьев и изготовления модных шляп. Лаборатории химическая, физическая, биологическая, во всех университетах, технических и земледельческих школах, учительских институтах и средних учебных заведениях, для отделений домоводства — общия со всеми другими отделениями, и открыты для пользования изучающими домоводство на общих основаниях.

В сельских, удаленных от центров округах, где домоводство преподается часто по приглашению какому-нибудь союза фермеров, клуба женщин и т. п. — обстановка преподавания самая простая — столы и скамейки дѣлаются руками самих же учеников, для практического изучения кулинарного искусства служить надлежащим образом устроенная самодѣльная кирпичная плита в деревянном баракѣ, но цѣль, тѣмъ не менѣе, при добромъ желаніи учащихся и при увлеченіи дѣломъ преподавателей достигается.

При разнообразіи программ сроки обучения домоводству, понятно, должны быть различны. В высших технических и земледельческих заведениях и при университетах курсъ домоводства продолжается обыкновенно два — три года, какъ для зарегистрированных (зачисленных) студентов, такъ и для вольныхъ слушателей. При добросовѣстномъ изученіи онъ поглощаетъ все время учащагося, — отъ десяти до двѣнадцати часовъ въ день. В средних учебных заведенияхъ дѣвушки посвящаютъ домоводству, не считая практическихъ работъ, или по два часа въ недѣлю втеченіе четырехъ лѣтъ, или по четыре часа въ недѣлю втеченіе двухъ

лѣтъ, или по шести — восьми часовъ въ недѣлю втеченіе одного года.

Также непостоянна и плата за обучение домоводству; въ высшихъ учебныхъ заведенияхъ она колеблется отъ десяти коп. на наши деньги за лекцію, до шести и болѣе рублей за курсъ изъ десяти лекцій, — все зависитъ отъ мѣста, устава, количества практическихъ работъ и рода курса, — первоначальный онъ, высшій, — и т. д.

Приведемъ теперь свѣдѣнія о нѣкоторыхъ изъ наиболѣе разработанныхъ программъ по домоводству въ различныхъ, посѣщенныхъ авторомъ разбираемаго доклада учебныхъ заведенияхъ. Читатель безъ труда увидитъ, что въ основу всехъ этихъ программъ положена мысль относительно сохранения и развитія здоровья.

(Продолженіе слѣдуетъ).

## Посѣщеніе Министромъ Нар. Просв. Промышленнаго училища.

8-го ноября министръ народ. просвѣщенія ген.-лейт. В. Г. Глазовъ, осматривая московскія среднія учебныя заведения посѣтилъ «Промышленное училище въ память 25-тилѣтія царствованія Императора Александра II», на Миусской площади, где былъ встрѣченъ почетнымъ попечителемъ училища И. А. Барановымъ, директоромъ А. П. Докторовымъ и инспекторомъ. Министръ посѣтилъ классы училища, присутствовалъ на урокахъ, осмотрѣлъ лабораторіи, механическія мастерскія, амбулаторію и, оставивъ училище, расписался въ книгѣ почетныхъ посѣтителей, выразивъ директору свое удовольствіе по поводу состоянія училища, причемъ высказалъ, что онъ недавно осматривалъ лодзинское училище, одинаковаго съ московскимъ типа, но московское промышленное училище затмеваетъ лодзинское какъ по своему благоустройству, такъ и постановкѣ дѣла преподаванія. В. Г. Глазовъ пробылъ въ училищѣ около часа и при обзорѣ зданія ему поднесены были планы и фотографіи училища.

# ОБЪЯВЛЕНІЯ.

## ВЫШЕЛЪ № 10-й ЕЖЕМѢСЯЧНАГО ЖУРНАЛА „ТЕХНИЧЕСКІЙ СБОРНИКЪ и ВѢСТНИКЪ ПРОМЫШЛЕННОСТИ“.

(15-й годъ изданія).

СОДЕРЖАНІЕ № 10. — 1) Институтъ кожевеннаго производства въ Вѣнѣ. — И. Г. Манохина. — 2) Растворимый крахмалъ Лигтнера и опредѣленіе дастатической силы. По Форду. — Проф. Я. Я. Никитинскаго. — 3) О своеобразномъ поврежденіи водопроводныхъ трубъ. — Инж.-техн. И. Н. — на. — 4) Черные пигменты изъ анилина и его высшихъ гомологовъ. — Инж.-техн. С. Д. Кирпичникова. — 5) Мелкія техническія и др. замѣтки: Опредѣленіе алкоголя въ очень разжиженныхъ растворахъ. — Я. Н. — Объ очисткѣ хлопчатниковаго масла. — О фабрикации креолина. — Л. Л. — Ручной клепальный станокъ. — Печь для нагрѣванія заклепокъ. — Гаечный ключъ съ эксцентриковымъ захватомъ. — Новая чертежная доска. — Приспособленіе, направляющее рейспину по чертежной доскѣ. — О кислородномъ броженіи. — Опредѣленіе крахмала въ веществахъ, содержащихъ пентозаны. — Гидролизъ пентозавооъ кислотами. — Способъ приготовленія красной венеціанской краски. — Инверсія тростниковаго сахара платиновыми металлами. — Производство синеродистаго водорода помощью контактнаго вещества. — О неомыляемой части льнянаго масла. — Реагентъ на углекислоту воздуха. — Бѣлковая вещества маиса. — Переработка мелассной барды на удобреніе. — Въ С.-Петербуржскомъ О-вѣ технологий. — Общество Уральскихъ горныхъ техниковъ. — 6) Библиографія. — Новыя изданія: 1) русскія и 2) иностранныя. — 7) Правительственныя распоряженія.

8) Приложенія: 1) Примѣненія спирта. (Продолженіе). — Проф. Я. Я. Никитинскаго. 2) Контроль котельной установки и известково-обжигательныхъ печей на основаніи газометрическихъ, калориметрическихъ и т. п. изслѣдованій. (Продолженіе). — Д-ра І. Зейффарта.

ПРОДОЛЖАЕТСЯ ПОДПИСКА на 1904 годъ: за годъ 16 р., 1/2 года — 9 р.

Допускается разсрочка по соглашенію съ редакціей.

Подробныя программы высылаются желающимъ бесплатно; пробныя №№ — по 1 р. 50 коп. съ перес.

Оставшіеся въ небольшомъ количествѣ годовые экземпляры журнала за прошедшія четырнадцать лѣтъ высылаются по 16 руб. за каждый экземпляръ; за всѣ 14 лѣтъ — 100 руб.

Адресъ редакціи: Москва, Долгоруковская ул., д. № 71.

Редакторъ - Издатель Ученый Инжен.-механикъ К. А. Казначеевъ.

## НОВАЯ КНИГА.

Кожевенное производство. Практическое руководство по отдѣлкѣ дубленыхъ кожъ на мягкой, черной и бѣлой сапожной товаръ цѣльными и раскроенными. Состав. мастеръ Сарапульской Ремесленной школы по кожевенному производству М. И. Хамновъ. М. 1904 г. Ц. 1 р.

Одѣл. Учен. Комитета Мин. Нар. Просв. по технич. и професіон. образов. одобрена въ качествѣ учебн. пособія для ремеслен. учебн. завед. по кожевен. специальности и допущена въ библиот. тѣхъ химикотехнич. и сельскохоз. — технич. училищъ, въ которыхъ преподается технология кожи.

Получать можно въ книжномъ магазинѣ К. А. Казначеева, Москва, Долгоруковская ул., д. № 71. 4

ВЫШЕЛЪ ИЗЪ ПЕЧАТИ  
**» V A D E M E C U M . «**  
 КАРМАННЫЙ СВОРНИКЪ  
 СТИЛЬНЫХЪ МОТИВОВЪ ВЪ 130 ТАБЛИЦЪ.  
 ПРАКТИЧЕСКОЕ РУКОВОДСТВО

ДЛЯ  
 РИСОВАЛЬЩИКОВЪ  
 И

Удѣльнѣе Магазина на Старой Боро-  
 смской въ больш. черкѣн. сб. Мн-  
 киты муч. близъ Земляного  
 бала.



№ 24-10-8

ХУДОЖЕСТВЕННО - ПРОМЫШЛЕННИКОВЪ  
 ПРИ ИЗУЧЕНИИ И СОСТАВЛЕНІИ  
 СТИЛЬНЫХЪ МОТИВОВЪ  
 И  
 УКРАШЕНІИ  
 ВСѢХЪ СТИЛЕЙ. Ц. 3 Р.  
 4-ое русское вновь дополненное издание.

## ФЕРРОФИКСЪ

СОСТАВЪ

для быстрой, прочной, безусловно  
 надежной

## спайки

МАССИВНЫХЪ ЧУГУННЫХЪ ЧАСТЕЙ  
 МАШИНЪ И ДР. ПРЕДМЕТОВЪ ИЗЪ ЧУГУНА.

**БОРФИКСЪ** — вспомогательный  
 для паянія разныхъ металловъ составъ.

ГЛАВНАЯ ПРОДАЖА У

## ГЕНРИ КИРШТЕНЪ,

С.-Петербургъ, Адмиралтейскій проспектъ № 8.

→ ПРЕДСТАВИТЕЛИ

ВЪ МОСКВѢ:

## ПИРСТОРФЪ и ДРЕВЕРМАНЪ

Фуркасовскій пер., д. Кононовой.

Телефонъ № 3106.

№ 29-7-4

**В**ниманію тѣхъ, кто любитъ Хо-  
 врошо одѣваться. Только что  
 появились модели мужскихъ модъ  
 «Филантропическаго Общества  
 портныхъ въ Парижѣ». — Ими руковод-  
 ствуются лучшіе портные Европы. Тамъ  
 эти изящѣйшіе образцы (на двухъ  
 листахъ — 9 фигуръ костюмовъ сезона  
 осень — зима 1904 г.) продаются  
 по 16 франковъ (шести руб.).

Съ нихъ снята точная фотогра-  
 фія, не отличающаяся отъ подлинныхъ  
 образцовъ, и къ этому присоединены  
 объясненія на русскомъ языкѣ.

→ Можно получить по одному руб.  
 (вмѣсто 6 р.) отъ канторы «Ремесленной  
 Газеты». Адресъ: Москва, Долгоруков-  
 ская ул., д. № 71.

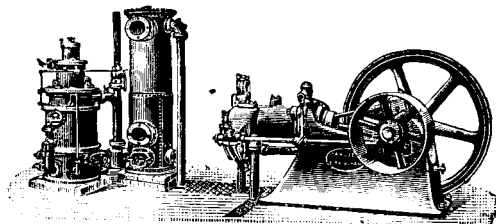
7

ПО ДѢЛАМЪ РЕДАКЦІИ

К. А. КАЗНАЧЕЕВЪ ПРИНИМАЕТЪ ЛИЧНО

Е Ж Е Д Н Е В Н О

въ будни въ 4<sup>1</sup>/<sub>2</sub> час. по полудни. Вся корреспонденція по дѣламъ  
 редакціи и конторы изданія адресуется на имя К. А. КАЗНАЧЕЕВА.



№ 26-13-8

## САМАЯ ДЕШЕВАЯ ДВИЖУЩАЯ СИЛА.

### ГАЗОГЕНЕРАТОРНЫЕ ДВИГАТЕЛИ

зав. ТАНГЕ въ Бирмингамѣ.

Представители:

Г. Кеппенъ и К°. Москва.

## НИККЕЛИРОВАНИЕ.

Никкелевые аноды,

Никкелевые соли

и всѣ принадлежности для никкелированія.

Готовыя никкелевыя соли: англійская «Вильямсъ»  
 и нѣмецкая «Пфангаузера».

Здѣсь-же имѣются руководства для никкелированія и  
 гальванопластики.

Полученъ твердый **Кровавикъ**.

Магазинъ аптекарскихъ товаровъ

## Д. И. ШИМБОРСКАГО.

Кузнецкій, уголь Петровки, д. Хомякова.

ВЪ МОСКВѢ.

№ 30. 3-1

## НОВАЯ КНИГА.

**Зейфаръ, I.** Контроль котельной установки и известко-  
 обжигательныхъ печей на основаніи газометрическихъ, ка-  
 лориметрическихъ и т. п. изслѣдованій. Руководство для  
 инженеровъ, техниковъ, химиковъ и для техническихъ  
 учебн. заведеній. Съ 33-мя рисунками въ текстѣ. Подъ  
 редакціей проф. А. П. Лидова со Нѣмецк. изд. пер. инж-  
 техн. М. И. Кузнецовъ. М. 1904 г. Ц. 1 р. 60 к.

Получать можно въ книжномъ магазинѣ К. А. Казначеева,  
 Москва, Долгоруковская ул., д. № 71. 1.