



№ 9.—1914 г.

1 мая.

ИЛЛЮСТРИРОВАННЫЙ
ЖУРНАЛЪ
ПРОГРЕССИВНАГО ПЧЕЛОВОДСТВА

СОДЕРЖАНИЕ:

| | СТР. |
|--|------|
| Къ читателямъ: Вторая сессія Бюро. <i>М. А. Дерновъ.</i> | 329 |
| Отъ редактора. <i>М. А. Дерновъ.</i> | 331 |
| О рубанкѣ Артера. <i>Редакция.</i> | 332 |
| Къ свѣдѣнію авторовъ. <i>М. А. Дерновъ.</i> | 332 |
| Хроника | 333 |
| Вторая сессія Бюро Всероссийскихъ съѣздовъ пчеловодовъ. <i>М. А. Дерновъ.</i> | 336 |
| Пчеловодный отдѣлъ агрономическаго поѣзда Московско-Казанской ж. д. <i>А. Н. Ярцевъ.</i> | 347 |
| Производите воскъ. <i>Проф. Г. Кожевниковъ.</i> | 349 |
| Взглядъ на рои и роеніе. (Продолженіе). <i>П. Р. Притуленко.</i> | 350 |
| Вѣсти съ пасѣкъ | 355 |
| Изъ дѣятельности пчеловодныхъ обществъ: Изъ Симбирска.—Изъ Ростова на-Дону | 360 |
| Вопросы и отвѣты: № 2524. Подвозъ пасѣки подь чужой посѣвъ | |

| | |
|---|------|
| медоносевъ.—2525. Вальцы Ломакина.—2526. Постановка банокъ-кормушекъ на рамки.—2527. Клещи для продѣлыванія отверстій въ линейкахъ рамокъ.—2528. Откуда можно выписать матокъ чистопородныхъ сѣверныхъ пчелъ?—2529. Вошина съ крупными ячейками.—2530. Павильонная система.—2531. Есть ли пасѣка въ Минской губ.?—2532. Бесплатный отпускъ земли подь пасѣку.—2533. Учебникъ для подготовки на инструктора пчеловодства.—2534. Какіихъ пчелъ лучше всего завести и въ какихъ ульяхъ?—2535. Вальцы съ глубокой ячейкой.—2536. Законъ противъ медотопныхъ бань.—2537. Безматочная семья.—2538. Сырость въ омшанникѣ.—2539. О сотрудничествѣ въ журналѣ.—2540. Фабрика пчеловодныхъ принадлежностей Вас. Ал. Кирьянова.—2541. Улей «Англо-американскій». —2542. Руководство для устройства | СТР. |
|---|------|

Годъ изданія 9-й. Редакторъ-издатель **М. А. Дерновъ.**

1914 г.

„Пчеловодная Жизнь“

№ 9.

1 мая.

СО Д Е Р Ж А Н І Е:

Къ читателямъ: Вторая сессія Бюро. *М. А. Дерновъ.*—Отъ редактора. *М. А. Дерновъ.*—О рубанкѣ Артера. *Редакція.*—Къ свѣдѣнію авторовъ. *М. А. Дерновъ.*—Хроника. —Вторая сессія Бюро Всероссийскихъ съѣздовъ пчеловодовъ. *М. А. Дерновъ.*—Пчеловодный отдѣлъ агрономическаго поѣзда Московско-Казанской ж. д. *А. Н. Яруевъ.*—Производите воскъ. *Проф. Г. Кожевниковъ.*—Взглядъ на рои и роеніе. (Продолженіе). *П. Р. Притуленко.*—Вѣсти съ пасѣкъ. — **Изъ дѣятельности пчеловодныхъ обществъ:** Изъ Симбирска.—Изъ Ростова на-Дону. — Вопросы и отвѣты. — Извѣщенія гг. подписчиковъ.—Адреса лицъ, желающихъ получать преись-куранты и пробные №№ журналовъ.—Платныя объявленія гг. подписчиковъ.—Объявленія.



КЪ ЧИТАТЕЛЯМЪ.

Вторая сессія Бюро.

Изъ помѣщаемого въ настоящемъ № нашего журнала краткаго очерка, въ видѣ отчета, о второй сессіи пчеловоднаго Бюро, читатели могутъ получить полное представленіе о работѣ такового. Какъ можно видѣть, многіе вопросы уже настолько разработаны, что остается только представить соотвѣтствующія ходатайства, а многіе, если еще и не получили окончательнаго разрѣшенія, то все-таки настолько уже обсуждены, что къ слѣдующей сессіи Бюро будутъ вполнѣ подготовлены для того, чтобы получить реальное осуществленіе. Такимъ образомъ, ни одинъ изъ вопросовъ, переданныхъ послѣднимъ Всероссийскимъ Съѣздомъ пчеловодовъ въ Бюро, не останется забытымъ и получить то или другое направленіе. А тѣ изъ вопросовъ, которые окажутся почему-либо неисполненными, будутъ внесены на разрѣшеніе ближайшаго Всероссийскаго пчеловоднаго Съѣзда уже въ разработанномъ видѣ, детально освѣщенными со всѣхъ сторонъ.

Принимая активное участіе въ работахъ Бюро и наблюдая за таковыми, испытываешь, безусловно, чувство извѣстнаго удовлетворенія, такъ какъ ясно становится, насколько необходимо Бюро для нашего пчеловодства.

Но приходится сказать нѣсколько словъ и о томъ, что работа Бюро, какъ показываетъ первый опытъ, должна быть нѣсколько измѣнена.

Во-первыхъ, намъ кажется, что Бюро должно быть снабжено отъ Съѣзда нѣсколько бѣльшими полномочіями. Въ настоящее время Бюро является исполнительнымъ органомъ постановленій послѣдняго Всероссийскаго Съѣзда пчеловодовъ, а поэтому, какъ только Бюро встрѣчается съ какимъ-либо вопросомъ, относительно котораго Съѣздомъ никакого постановленія не сдѣлано, такъ приходится отъ этого вопроса отказываться, такъ какъ Бюро это съѣздомъ поручено не было.

Во-вторыхъ, пчеловоды уже смотрятъ на Бюро, какъ на центральный органъ, къ которому можно обращаться за разрѣшеніемъ тѣхъ или иныхъ вопросовъ или съ различнаго рода ходатайствами. Бюро здѣсь можетъ оказать помощь только постольку, поскольку тотъ или иной вопросъ имѣетъ отношеніе къ постановленіямъ послѣдняго Всероссийскаго Съѣзда пчеловодовъ. Отъ всѣхъ же другихъ вопросовъ оно вынуждено отказываться.

Все это заставляетъ притти къ заключенію, что на ближайшемъ Всероссийскомъ Съѣздѣ необходимо разработать возможно подробнѣе положеніе о Бюро, при чемъ таковое должно быть превращено въ постоянно функціонирующій органъ съ созывомъ, періодически, раза 2—3 въ годъ сессіи Бюро для разработки и обсужденія всѣхъ вносимыхъ въ Бюро вопросовъ и для направленія дѣятельности его въ промежутки между сессіями. Въ то же время, Бюро должны быть предоставлены болѣе широкія полномочія, а именно, чтобы оно имѣло право, по собственной инициативѣ, касаться тѣхъ вопросовъ, которые ему Съѣздомъ и не были переданы, а также, въ случаѣ нужды, въ особенно важныхъ случаяхъ, проявлять свою активную дѣятельность, при разрѣшеніи того или иного пчеловоднаго вопроса, не дожидаясь санкціи Всероссийскаго Съѣзда, но внося на его разсмотрѣніе и одобреніе все, сдѣланное Бюро въ періодъ между двумя съѣздами. Такъ какъ члены Бюро избираются на Всероссийскихъ Съѣздахъ, то очевидно, что и дѣйствія Бюро будутъ заслуживать одобренія таковыхъ. Если же бы, —чего трудно, впрочемъ, ожидать, —по какому-либо вопросу мнѣнія Съѣзда и Бюро разошлись.

то возможны различнаго рода коррективы и *post factum*, но, по крайней мѣрѣ, дѣло не стояло бы на мѣстѣ.

Вотъ въ какомъ видѣ рисуется намъ будущность Бюро! Если бы это было осуществлено, то, право, можно было бы отказаться отъ всякаго рода «комитетовъ», «союзовъ» и т. п.

М. А. Дерновъ.



Отъ редактора.

Просматривая составъ подписчиковъ нашихъ обоихъ журналовъ, мы были очень удивлены, увидавъ, что очень значительное число подписчиковъ «Пчеловодной Жизни» не выписываетъ другого нашего журнала «Пчеловодъ». Дѣло въ томъ, что послѣдній журналъ является дополненіемъ перваго; скажемъ болѣе: въ «Пчеловодъ» изъ «Пчеловодной Жизни» отошелъ почти весь отдѣлъ статей практическаго содержанія. Отъ наблюдательнаго читателя это не могло ускользнуть. За счетъ же этого отдѣла намъ представляется возможнымъ расширить въ «Пчеловодной Жизни» другіе отдѣлы, относящіеся именно до «Пчеловодной Жизни», а также отдѣлъ съ статьями теоретическаго содержанія, какъ оригинальными, такъ и переводными.

Намъ думается, что многіе подписчики «Пчеловодн. Жизни» не выписываютъ «Пчеловода», или думая, что въ немъ повторяется то, что уже было напечатано въ «Пчел. Жизни», или предполагая, что «Пчеловодъ» предназначается, главнымъ образомъ, для начинающихъ, неопытныхъ пчеловодовъ. На самомъ же дѣлѣ нѣтъ ни того, ни другого: 1) Всѣ статьи въ «Пчеловодѣ» являются оригинальными, и никогда ни одна статья, напечатанная ранѣе въ «Пчеловодной Жизни», не помѣщается потомъ въ «Пчеловодѣ», хотя бы въ пересказѣ или въ сокращенномъ видѣ. 2) «Пчеловодъ», правда, печатается простымъ, общепонятнымъ языкомъ, такъ какъ это журналъ популярный, то есть назначенный для широкаго распространенія, но тѣмъ, не менѣе, онъ имѣетъ интересъ для всякаго пчеловода, о чемъ свидѣтельствуютъ многія получаемыя нами письма.

Настоящее объясненіе мы сочли нужнымъ напечатать для того, чтобы вывести изъ заблужденія тѣхъ, кто имѣетъ неправильное представленіе о взаимоотношеніяхъ и содержаніи издаваемыхъ нами двухъ журналовъ «Пчеловодная Жизнь» и «Пчеловодъ».

М. А. Дерновъ.



Принимая активное участіе въ работахъ Бюро и наблюдая за таковыми, испытываешь, безусловно, чувство извѣстнаго удовлетворенія, такъ какъ ясно становится, насколько необходимо Бюро для нашего пчеловодства.

Но приходится сказать нѣсколько словъ и о томъ, что работа Бюро, какъ показываетъ первый опытъ, должна быть нѣсколько измѣнена.

Во-первыхъ, намъ кажется, что Бюро должно быть снабжено отъ Съѣзда нѣсколько бѣльшими полномочіями. Въ настоящее время Бюро является исполнительнымъ органомъ постановленій послѣдняго Всероссийскаго Съѣзда пчеловодовъ, а поэтому, какъ только Бюро встрѣчается съ какимъ-либо вопросомъ, относительно котораго Съѣздомъ никакого постановленія не сдѣлано, такъ приходится отъ этого вопроса отказываться, такъ какъ Бюро это съѣздомъ поручено не было.

Во-вторыхъ, пчеловоды уже смотрятъ на Бюро, какъ на центральный органъ, къ которому можно обращаться за разрѣшеніемъ тѣхъ или иныхъ вопросовъ или съ различнаго рода ходатайствами. Бюро здѣсь можетъ оказать помощь только постольку, поскольку тотъ или иной вопросъ имѣетъ отношеніе къ постановленіямъ послѣдняго Всероссийскаго Съѣзда пчеловодовъ. Отъ всѣхъ же другихъ вопросовъ оно вынуждено отказываться.

Все это заставляетъ притти къ заключенію, что на ближайшемъ Всероссийскомъ Съѣздѣ необходимо разработать возможно подробнѣе положеніе о Бюро, при чемъ таковое должно быть превращено въ постоянно функционирующій органъ съ созывомъ, періодически, раза 2—3 въ годъ сессіи Бюро для разработки и обсужденія всѣхъ вносимыхъ въ Бюро вопросовъ и для направленія дѣятельности его въ промежутки между сессіями. Въ то же время, Бюро должны быть предоставлены болѣе широкія полномочія, а именно, чтобы оно имѣло право, по собственной инициативѣ, касаться тѣхъ вопросовъ, которые ему Съѣздомъ и не были переданы, а также, въ случаѣ нужды, въ особенно важныхъ случаяхъ, проявлять свою активную дѣятельность, при разрѣшеніи того или иного пчеловоднаго вопроса, не дожидаясь санкціи Всероссийскаго Съѣзда, но внося на его разсмотрѣніе и одобреніе все, сдѣланное Бюро въ періодъ между двумя съѣздами. Такъ какъ члены Бюро избираются на Всероссийскихъ Съѣздахъ, то очевидно, что и дѣйствія Бюро будутъ заслуживать одобренія таковыхъ. Если же бы,—чего трудно, впрочемъ, ожидать,—по какому-либо вопросу мнѣнія Съѣзда и Бюро разошлись.

то возможны различнаго рода коррективы и post factum, но, по крайней мѣрѣ, дѣло не стояло бы на мѣстѣ.

Вотъ въ какомъ видѣ рисуется намъ будущность Бюро! Если бы это было осуществлено, то, право, можно было бы отказаться отъ всякаго рода «комитетовъ», «союзовъ» и т. п.

М. А. Дерновъ.



О т ъ р е д а к т о р а .

Просматривая составъ подписчиковъ нашихъ обоихъ журналовъ, мы были очень удивлены, увидавъ, что очень значительное число подписчиковъ «Пчеловодной Жизни» не выписываетъ другого нашего журнала «Пчеловодъ». Дѣло въ томъ, что послѣдній журналъ является дополненіемъ перваго; скажемъ болѣе: въ «Пчеловодѣ» изъ «Пчеловодной Жизни» отошелъ почти весь отдѣлъ статей практическаго содержанія. Отъ наблюдательнаго читателя это не могло ускользнуть. За счетъ же этого отдѣла намъ представляется возможнымъ расширить въ «Пчеловодной Жизни» другіе отдѣлы, относящіяся именно до «Пчеловодной Жизни», а также отдѣлъ съ статьями теоретическаго содержанія, какъ оригинальными, такъ и переводными.

Намъ думается, что многіе подписчики «Пчеловодн. Жизни» не выписываютъ «Пчеловода», или думая, что въ немъ повторяется то, что уже было напечатано въ «Пчел. Жизни», или предполагая, что «Пчеловодъ» предназначается, главнымъ образомъ, для начинающихъ, неопытныхъ пчеловодовъ. На самомъ же дѣлѣ нѣтъ ни того, ни другого: 1) Всѣ статьи въ «Пчеловодѣ» являются оригинальными, и никогда ни одна статья, напечатанная ранѣе въ «Пчеловодной Жизни», не помѣщается потомъ въ «Пчеловодѣ», хотя бы въ пересказѣ или въ сокращенномъ видѣ. 2) «Пчеловодъ», правда, печатается простымъ, общепонятнымъ языкомъ, такъ какъ это журналъ популярный, то есть назначенный для широкаго распространенія, но тѣмъ, не менѣе, онъ имѣетъ интересъ для всякаго пчеловода, о чемъ свидѣтельствуютъ многія получаемыя нами письма.

Настоящее объясненіе мы сочли нужнымъ напечатать для того, чтобы вывести изъ заблужденія тѣхъ, кто имѣетъ неправильное представленіе о взаимоотношеніяхъ и содержаніи издаваемыхъ нами двухъ журналовъ «Пчеловодная Жизнь» и «Пчеловодъ».

М. А. Дерновъ.



О рубанкѣ Артера.

Только въ Страстную пятницу получили мы первую партію рубанковъ Артера. Наступившіе праздники и накопившаяся вслѣдъ за ними работа не дали возможности приступить къ немедленной разсылкѣ рубанковъ, тѣмъ болѣе, что пришлось заказать къ каждому рубанку особые ящички и отпечатать наставленіе о работѣ рубанкомъ.

Въ настоящее время разсылаются подписавшимся на рубанки первая партія ихъ (200 шт.); полученіе второй партіи (200 шт.) изъ заграницы ожидается недѣли черезъ двѣ, когда рубанки будутъ разосланы и всѣмъ остальнымъ, выписавшимъ ихъ.

Мы ожидали, что получимъ рубанки изъ заграницы въ началѣ этого года, но, какъ оказалось, ошиблись: они были получены только 4 апрѣля. Такимъ образомъ, вина въ томъ, что заказчикамъ приходится долго ждать, не наша. Но они могутъ считать себя вознагражденными за долгое ожиданіе тѣмъ, что стоимость рубанковъ оказалась значительно ниже, чѣмъ мы объявляли, а именно—3 руб., вмѣсто 4-хъ (безъ пересылки по почтѣ).

М. А. Дерновъ.

Къ свѣдѣнію авторовъ.

У нѣкоторыхъ авторовъ статей имѣется обыкновеніе посылать свою статью не въ одинъ а въ нѣсколько журналовъ, не сообщая редакціямъ объ этомъ. И вотъ что получается. Статья редакціей отдается въ наборъ, а потомъ, когда придется увидѣть, что она уже печатается другимъ журналомъ, наборъ этотъ остается уничтожить (выражаясь типографскимъ языкомъ—«разобрать»), конечно, заплативъ за него. Такимъ образомъ редакціи приходится, совершенно непроизводительно, нести убытокъ, часто довольно значительный, особенно, если въ статьѣ были рисунки, и пришлось заказать къ нимъ клише.

Поэтому, убѣдительноѣе просимъ, *при присылкѣ статей, обязательно уведомлять о томъ*, что статья эта послана и въ другіе журналы. А еще лучше, совсѣмъ намъ не посылать такихъ статей, которыя посланы въ другой или другіе журналы: такихъ статей мы, все равно, печатать не будемъ!

Редакторъ-издатель М. А. Дерновъ.

Х Р О Н И К А.

Обслѣдование пчеловодства на Волыни.—Матеріалы по обслѣдованію пчеловодства въ Волынской губерніи въ 1912 г. приведены въ систему и въ настоящее время находятся въ печати.—Общество изслѣдователей Волыни, по инициативѣ редактора издающагося въ г. Житомирѣ журнала «Голосъ Пчеловода»—И. П. Ковалева, приступило къ изученію народныхъ обычаевъ, преданій, суевѣрій и др. пережитковъ стариннаго пасѣчнаго хозяйства. („*Экон. Жизнь Подоліи*“).

Производство пчеловодныхъ принадлежностей въ Вятской губ.—По даннымъ, собраннымъ практикантомъ пчеловодства Н. И. Казанскимъ, въ Вятскомъ уѣздѣ занимаются выдѣлкой пчеловодныхъ принадлежностей 270 мужчинъ, 13 женщинъ, 60 мальчиковъ и 4 дѣвочки, а всего 347 человекъ. Наибольшее количество кустарей сосредоточено въ Якимовагинской и Кетининской волостяхъ. Въ теченіе зимняго сезона (около 8 мѣсяцевъ) кустарями вырабатывается 13.155 шт. ульевъ. Большая часть ульевъ идетъ за предѣлы Вятской губерніи: на Кавказъ, въ Крымъ, на островъ Эзель, въ Туркестанъ, Уссурійскій край, Сибирь и проч. („*Сѣв. Слово*“).

Пчеловодный кооперативъ.—Въ с. Тайметъ, Иркутск. губ. образовался новый и первый въ Иркутской губ. пчеловодный кооперативъ. 22 марта состоялось первое собраніе кооператива. На этомъ собраніи сразу записалось въ кооперативъ 50 новыхъ членовъ, преимущественно изъ желѣзнодорожныхъ служащихъ. Паевой взносъ—50 руб. Цѣль кооператива—научно-показательное веденіе и устройство образцовыхъ пасѣкъ въ Иркутской губ. На пасѣкахъ будутъ читаться специально командированнымъ изъ Иркутска правительственнымъ инструкторомъ лекціи по пчеловодству. Кромѣ этого, тамъ же устраиваются и столярныя мастерскія для изготовленія инвентаря по пчеловодству. Будутъ также устраиваться періодически показательныя выставки. Общество возбудило ходатайство передъ начальникомъ Спб. дороги объ отводѣ участка земли на разѣздѣ «Суетка» подъ устройство пасѣкъ. Общество уже приобрѣло 70 ульевъ съ пчелами. Инициаторами и учредителями кооператива являются дорожный мастеръ Кашинъ и телеграфистъ Лункинъ. („*Сибирск. Жизнь*“).

Интересъ къ пчеловодству въ Амурской обл.—За минувшій годъ поданы 20 заявленій (большинство крестьяне) въ агрономическую организацию о выдачѣ долгосрочныхъ правительственныхъ ссудъ на сумму 10.675 руб. для первоначальнаго обзаведенія пчеловоднымъ инвентаремъ. Ни одна изъ этихъ просьбъ агрономической организацией уважена не была, потому что не было для этого никакихъ суммъ въ распоряженіи агронома. Нынѣ областной агрономъ возбудилъ ходатайство передъ департаментомъ земледѣлія объ ассигнованіи на эту нужду въ области 50.000 руб. („*Амурск. Землед.*“).

Новое пчеловодное товарищество.—Главнымъ управленіемъ земледѣлія и землеустройства утвержденъ уставъ товарищества пчеловодовъ подъ названіемъ: «Прогрессъ». Товарищество находится въ Троицкомъ уѣздѣ, Оренбургской губ. („*Оренбургск. Газ.*“).

§ Губернская сельско-хоз. и кустарная выставка, съ отдѣломъ пчеловодства устраивается въ г. Томскѣ съ 1 по 15 сентября 1914 г. Выставка устраивается Западно-Сибирскимъ Обществомъ сельск. хоз. съ Томскимъ Отдѣломъ Императорскаго Россійскаго Общества сельско-хоз. птицеводства и Томскимъ Обществомъ Пчеловодства. („Сибирск. Сельск. Хоз.“).

§ Совѣщаніе по пчеловодству. — 7 и 8 марта въ Уфимской уѣздной землеустроительной комиссіи происходили совѣщанія по пчеловодству правительственныхъ и земскихъ инструкторовъ пчеловодства по вопросу объ объединеніи въ этой области мѣропріятіи земства и землеустройства. Обсуждалось дѣло постановки инструкторской помощи пчеловодамъ и ея задачи, программа обследованія пчеловодства въ губерніи, лучшіе способы распространенія среди населенія знаній по пчеловодству для правильнаго его веденія (устройство членій, бесѣдъ, курсовъ, библиотекъ, образовательныхъ поѣздокъ, изданіе дешевыхъ листовъ по пчеловодству). По докладу Уфимскаго уѣзднаго пчеловода землеустройства, И. Г. Кузьмина, обсуждался вопросъ о томъ, какого устройства улей слѣдуетъ предпочтительно рекомендовать для распространенія среди населенія. До сего времени земство и землеустройство распространяли разной системы ульи: первое—тонкій одностѣнный улей Дадана-Квинби, второе—двустѣнный Дадана-Блатта. Совѣщаніе остановилось на предпочтительности двустѣннаго улья, съ тѣмъ, чтобы рамки Квинби распространялись наравнѣ съ рамками Дадана-Блатта и въ днѣ двустѣннаго улья были отброшены фальцы. („Уфимск. С.-Х. Лист.“).

§ Ссудо-сбер. т-во пчеловодовъ. — Осенью минувшаго года въ г. Житомирѣ открылось ссудо-сберегательное товарищество пчеловодовъ. За истекшихъ три мѣсяца его существованія количество выданныхъ имъ ссудъ достигло 12.000 р. Въ настоящее время товарищество организуетъ складъ пчеловодныхъ принадлежностей для продажи въ кредитъ. При складѣ будетъ также открыта и продажа меда.

§ Отпускъ средствъ. — Областнымъ Войска Донскаго правленіемъ отпущено областному лѣсничему 2.000 руб. на устройство въ 1914 году курсовъ для казаковъ по садоводству, огородничеству, виноградарству и пчеловодству при войсковомъ плодовомъ питомникѣ. („Хоз. на Дону“).

§ Значеніе пчеловодства въ хозяйствѣ крестьянъ Тюменскаго уѣзда приобретаетъ все большее признаніе, и интересъ къ нему выразился въ учрежденіи, въ самое послѣднее время, пчеловодныхъ товариществъ, организованныхъ при содѣйствіи инструктора Д. Ф. Заглядимова—въ д. Юшковой, Тугулымской волости и въ с. Заводоуспенскомъ; артели предполагаютъ имѣть первоначально около десяти ульевъ каждая. Болѣе крупное предпріятіе, рассчитанное на содержаніе 50 семей, представляетъ собой паевое пчеловодное товарищество, учреждаемое въ г. Тюмени. („Справочн. Лист.“).

§ Товарищество пчеловодовъ. — Группой жителей дер. Абдрахмановки, Бугульминскаго у., съ представленіемъ соотвѣтствующаго проекта устава, возбуждено ходатайство о разрѣшеніи организовать т-во пчеловодовъ (артели) подъ названіемъ «Болгарская». Цѣль товарищества—содѣйствовать путемъ объединенія мѣстныхъ пчеловодовъ развитію и усовершенствованію пчеловодства въ районѣ своей дѣятельности и организациіи наивыгоднѣйшаго сбыта продуктовъ производства. Такія же т-ва организываются, по уставу, выработанному бугульминскимъ земствомъ, въ рядѣ другихъ деревень уѣзда съ паевыми взносами въ 40—50 руб. („Тор.-Пром. Газ.“).

Пчеловодство.—Учредительное собраніе пчеловодства Императорскаго Общества Сельск. Хоз. Южной Россіи было назначено на 9 апрѣля с: г. въ 4 ч. дня.

Отъ Департамента Земледѣлія.—Въ цѣляхъ ознакомленія населенія съ мѣрами борьбы съ озимымъ червемъ, Департаментомъ Земледѣлія выпущены въ свѣтъ брошюры г. Россикова: «Простѣйшій способъ уничтоженія озимого червя или бабочекъ озимыхъ совокъ» (цѣна 3 копѣйки) и «Занятый паръ, какъ предупредительная мѣра борьбы съ озимымъ червемъ или бабочками озимыми совками» (цѣна 5 копѣекъ). О бесплатной высылкѣ этихъ изданій надлежитъ обращаться въ Департаментъ Земледѣлія, коимъ такого рода просьбы и будутъ удовлетворяемы по мѣрѣ возможности.

Лекціи.—Съ 4—8 марта въ г. Уфѣ, въ 190-мъ Очаковскомъ полку, читались для солдатъ послѣдняго срока лекціи по пчеловодству. Лекціи велись губернскими инструкторами: правительственнымъ—свящ. В. П. Аргентовскимъ и земскимъ—А. А. Юревымъ.

Выборы.—На годичномъ собраніи Донскаго Общества Пчеловодства, состоявшемся 9-го сего марта, были произведены выборы должностныхъ лицъ, вмѣсто выбывающихъ изъ состава общества; избраны: предсѣдателемъ общества коллежскій ассесоръ М. М. Фоминъ, товарищемъ предсѣдателя торговый казакъ Ф. Ф. Болдыревъ, секретаремъ казакъ П. Г. Кравцовъ и казначеемъ коллежскій регистраторъ И. П. Ребриковъ. (*Донск. Обл. Вид.*“).

Курсы пчеловодства.—Кіевское уѣздное земство устраиваетъ пчеловодные курсы съ 20 апрѣля по 1 мая въ м. Багарлыкъ и съ 5 по 15 мая въ м. Ясногородкѣ. Въ Дубовской колоніи, Уфимскаго уѣзда, въ помѣщеніи русско-латышскаго сельско-хозяйственнаго общества, съ 11—24 марта открываются курсы съ теоретическими занятіями по пчеловодству и съ практическими— по изготовленію рамочныхъ ульевъ и искусственной вошины. На практическія занятія отводится ежедневно 6 часовъ и 2 часа на преподаваніе теоріи пчеловодства. Курсы будутъ вести губернскій инструкторъ землеустройства свящ. В. П. Аргентовскій и уѣздный пчеловодъ И. Г. Кузьминъ. Въ практическихъ занятіяхъ примутъ участіе: командированный департаментомъ земледѣлія практикантъ Г. И. Неудачинъ, окончившій курсъ на Измайловской пасѣкѣ, и приглашенный мѣстнымъ землеустройствомъ практикантъ А. А. Червяковъ. (*„Уфимск. Край“*).—Въ теченіе наступившаго лѣтняго сезона, подъ руководствомъ правительственнаго инструктора Н. А. Бадова будутъ устроены въ Вятск. губ. семидневные курсы въ слѣдующихъ пунктахъ: 1) г. Елабуга—съ 4 по 11 мая; 2) с. Усады, Малмыжскаго у.,—съ 12 по 19 мая; 3) с. Кильмезь, Малмыжскаго у.,—съ 21 по 28 мая; 4) с. Рожки, Малмыжскаго у.,—съ 29 мая по 6 іюня; 5) с. Шурма, Уржумскаго у.,—съ 7 по 14 іюня; 6) г. Нолинскъ—съ 16 по 23 іюня и 7) с. Мултань, Малмыжскаго у.,—съ 1 по 8 октября. Кромѣ того, состоятся курсы въ Малмыжскомъ у.: 1) въ с. Христорожественскомъ—съ 15 по 22 мая и 2) въ с. Кибѣ—съ 27 мая по 3 іюня подъ руководствомъ участковаго пчеловода М. В. Гущина и 3) въ пог. Одинцовѣ—съ 24 по 31 мая подъ руководствомъ Сюмсинскаго участковаго пчеловода А. П. Рупасова.—При управленіи государственныхъ имуществъ въ Омскѣ устраиваются съ 1 іюня по 1 августа бесплатные пчеловодные курсы для учителей начальной школы и любителей. Приемъ прошеній на курсы уже открытъ при управленіи государственныхъ имуществъ инструкторомъ пчеловодства Н. С. Воробьевымъ. (*„Омскій Телеграфъ“*).—Подольскимъ пчеловод-

нымъ обществомъ въ текущемъ году устраиваются курсы по пчеловодству съ 27 мая по 12 июня. Для этой цѣли приглашены спеціалисты по пчеловодству—одинъ въ качествѣ лектора, а другой для руководства практическими занятіями на пасѣкѣ. — Нижегородскимъ обществомъ пчеловодства во второй половинѣ августа устраиваются пчеловодные 10-ти-дневные курсы. Теоретически курсъ согласился прочитать М. А. Дерновъ.

☞ Курсы для народныхъ учителей и крестьянъ.—Въ Александровскомъ Нартаскомъ низшемъ сельско-хоз. училищѣ (въ Уржумск. у., Вятской губ.) съ 4 июня по 19 іюля открываются курсы по садоводству, огородничеству и пчеловодству. Комплектъ—30 человекъ, при чемъ 20 курсистовъ изъ Уржумск. уѣзда и 10 на остальные уѣзды Вятской губ. Вмѣстѣ съ учителями будутъ допущены и крестьяне. По постановленію Сарапульскаго земскаго собранія, на эти курсы крестьяне Сарапульскаго уѣзда допущены не будутъ. („Кама“).

☞ Чтенія.—Съ 1 октября по 1 апрѣля старшимъ инструкторомъ Н. А. Бадовымъ устроено въ разныхъ селеніяхъ Малмыжскаго и Уржумскаго уѣздовъ, Вятской губ., 38 чтеній съ общимъ числомъ посѣтителей свыше 4.000 человекъ. За тотъ же промежутокъ времени Малмыжскимъ (Вятской губ.) участковымъ пчеловодомъ М. В. Гуцинымъ въ своемъ участкѣ устроено 26 чтеній съ общимъ числомъ посѣтителей въ 2.505 человекъ.

☞ Обороты складовъ.—Склады земства по Малмыжскому у., Вятской губ., по 1 апрѣля продали мѣстному населенію пчеловодныхъ принадлежностей и книгъ на сумму около 1.500 руб., что составляетъ половину годового оборота прошлаго года. Однѣхъ только книгъ распространено складами на 200 р.

☞ Посредническая покупка пчелъ, предпринятая инструкторомъ Загладимовымъ по порученію пчеловодовъ Тобольской губерніи, превзошла ожиданія по размѣрамъ заказовъ; послѣднихъ сдѣлано на 4 вагона пчелъ. Пчелъ предполагается приобрести въ Уфимской и Саратовской губерніяхъ; рассчитывать на дешевую покупку не приходится, такъ какъ, по имѣющимся свѣдѣніямъ, благопріятный въ пчеловодномъ отношеніи минувшій годъ заставляетъ продавцовъ быть сдержанными. („Справ. Лист.“).



Вторая сессія Бюро Всероссійскихъ сѣздовъ пчеловодовъ.

(12. — 13 апрѣля).

М. А. Дерновъ.

На вторую сессію Бюро изъ членовъ его не прибыли г.г. Красноперовъ, Титовъ, Горбачевъ и Властелица; послѣдніе два не были и на первой сессіи Бюро. Всѣ неприбывшіе, кромѣ г. Красноперова, заблаговременно увѣдомили о томъ, что принять участіе въ засѣданіи Бюро не могутъ, почему были приглашены кандидаты въ члены Бюро г.г. Лисенковъ, Пивоваровъ и Трегубовъ; изъ нихъ не явился на засѣданіе послѣдній. Такимъ образомъ,

вторая сессія Бюро была почти въ полномъ составѣ, а именно, въ ней приняли участіе 18 членовъ изъ всего числа ихъ 20-ти. Фактъ этотъ самъ по себѣ глубоко отраднѣй, такъ какъ свидѣтельствуетъ, что составъ Бюро VII Всеросс. Съѣздомъ Пчеловодовъ былъ скомплектованъ очень удачно, и въ Бюро вошли тѣ, кто готовъ работать на пользу родного пчеловодства.

Дневное засѣданіе 12-го апрѣля.

Первое засѣданіе Бюро было открыто въ 2 ч. дня въ Бактеріологической Лабораторіи Зоологическаго сада.

Прежде всего было постановлено прочитать дополненія и исправленія, которыя были внесены въ протоколъ I-ой сессіи Бюро членами его. Затѣмъ, былъ прочитанъ отчетъ по повторительнымъ курсамъ для инструкторовъ пчеловодства и ходатайство передъ департаментомъ земледѣлія объ отпускѣ 500 руб. на предварительные расходы по работѣ Бюро. Представитель деп. зем., г. Беграмовъ, заявилъ, что ходатайство это удовлетворено, и требуемая сумма будетъ отпущена. Постановлено: избрать комиссію для составленія подробной смѣты по израсходованію этой суммы въ 500 руб. Въ комиссію вошли г.г. Югиновъ, Палейчукъ и Пикель.

Послѣ этого приступлено къ распредѣленію занятій. Выяснилось, что Бюро, кромѣ текущихъ вопросовъ, предстоитъ заняться разсмотрѣніемъ 13 докладовъ, заключеній и программъ, составленныхъ членами Бюро по порученію I сессіи такового. Постановлено, настоящее засѣданіе продолжить до 5 ч. веч., и затѣмъ назначить еще три засѣданія: — 1) съ 8 ч. веч. настоящаго дня, 2) съ 11 до 3 ч. дня и 3) съ 5 до 8 ч. веч. 13 апрѣля.

Первымъ читывается ходатайство, составленное г. Беграмовымъ о сохраненіи ссуды въ 100.000 руб. въ распоряженіи департамента земл. для выдачи изъ этой суммы ссудъ пчеловодамъ въ неурожайные годы. Ходатайство это уже представлено по назначенію. При этомъ г. Беграмовъ доложилъ, что въ деп. земл. поступила бумага отъ Главнаго Управленія Окладныхъ Сборовъ съ просьбою дать свое заключеніе о денатураціи сахара для нуждъ пчеловодства нефтяными кислотами, придающими сахару непріятный вкусъ и запахъ. Для этого сахаръ растворяется въ водѣ съ прибавкою 1% — 2% кислотъ и затѣмъ доводится снова до кристаллизаціи.

Поднимается вопросъ о необходимости производства точныхъ опытовъ о томъ, насколько такой сахаръ будетъ хорошо использоваться пчелами и окажется безвреднымъ для пчелъ. Произвести опыты соглашаются члены бюро: г-да Стояновъ, Смирновъ, Дьяченко, Буткевичъ и др.

Г. Кораблевъ поднимаетъ вопросъ, желателенъ ли вообще денатурированный сахаръ, въ виду возможныхъ злоупотребленій и появленія на рынкѣ нежелательнаго фальсификата?

Его поддерживает г. Дерновъ, высказываясь, что не такъ страшна фальсификація, какъ то, что если публика узнаетъ о подкормкѣ пчелъ «испорченнымъ» сахаромъ, то будетъ недовѣрчиво относиться вообще къ меду; что и теперь многіе боятся потреблять медъ, такъ какъ приписываютъ ему вредныя свойства, а тогда, когда узнаютъ, что пчеловоды кормятъ пчелъ испорченнымъ сахаромъ, недовѣріе возрастетъ въ сильной степени, а это не можетъ не повредить сбыту меда, который и въ настоящее время плохъ. Публика, во всякомъ случаѣ, не будетъ въ состояніи разобраться, когда и почему пчеловоды кормятъ испорченнымъ сахаромъ, и даже если не будетъ никакихъ умышленныхъ злоупотребленій, въ видѣ производства изъ денатурированного сахара фальсификата, — а таковыя, безусловно, будутъ, — то и тогда на медъ будутъ смотрѣть съ подозрѣніемъ. Являясь противникомъ отпуска безакцизнаго сахара, который, кромѣ вреда, ничего не принесетъ и првнести не можетъ, г. Дерновъ заявляетъ, что онъ тѣмъ болѣе является противникомъ денатурированного сахара: если таковой будетъ отпущенъ пчеловодамъ, то пчеловодству нанесется большой ущербъ. Съ такими явлениями, какъ недостатокъ собранныхъ пчелами запасовъ, слѣдуетъ бороться только распространеніемъ пчеловодныхъ знаній: у знающаго пчеловода пчелы отъ голода никогда не погибнуть, такъ какъ онъ сумѣетъ заставить ихъ собрать необходимые запасы.

Вопросъ объ отпускѣ денатурированного сахара вызываетъ продолжительныя пренія, отъ которыхъ получается впечатлѣніе, что большинство членовъ Бюро противъ его отпуска, но производство опытовъ признаютъ полезнымъ, почему и постановлено предложить желающимъ произвести таковыя. Г. Дерновъ предлагаетъ вопросъ объ отпускѣ денатурированного сахара внести на обсужденіе будущаго въ 1915 году Всероссийскаго Съѣзда Пчеловодовъ, такъ какъ въ постановленіяхъ предыдущихъ съѣздовъ не имѣется категорическаго постановленія относительно того, насколько отпускъ такового сахара признается полезнымъ.

Слѣдующимъ докладывается составленное г. Пикелемъ ходатайство объ учрежденіи при Главномъ Управленіи Зем-ва и З-ія Комитета пчеловодства. Вслѣдствіе неразработанности ходатайства, таковое, по предложенію г. Кораблева, передается въ редакціонную комиссію, въ которую избираются г.г. Лисенковъ, Дерновъ и Пикель.

Заслуживается докладъ г. Пикеля о статистическомъ Бюро. Въ преніяхъ указывается на многіе пропуски и пробѣлы въ докладѣ, такъ напр., нѣтъ штата Бюро, цифровой матеріалъ не соответствуетъ дѣйствительности (г. Кораблевъ), слишкомъ недостаточны указанныя въ докладѣ суммы на печатаніе результатовъ статистическихъ обследованій (г. Логиновъ), нѣтъ программы (г. Беграмовъ) и пр.

Г. Дерновъ предлагаетъ образоватъ комиссію изъ тѣхъ членовъ Бюро,

которые уже производили статистическія обслѣдованія или принимали участіе въ таковыхъ, а именно: г.г. Кузьмина, Пикеля, Хабачева, Кораблева и г-жи Дьяченко.

Предложеніе принимается, и докладъ передается въ комиссію, состоящую изъ указанныхъ лицъ.

Послѣ этого вопросъ о собираніи статистическихъ свѣдѣній по пчеловодству дебатруется еще нѣкоторое время, а именно обсуждается вопросъ о способахъ собиранія свѣдѣній, о томъ, черезъ какіе сроки должны производиться такія обслѣдованія и т. д.

Г. Дерновъ указываетъ, что надо также рѣшить, при какомъ обществѣ или учрежденіи должно быть организовано статистическое Бюро по пчеловодству, такъ какъ въ постановленіи одного изъ прежнихъ съѣздовъ сказано только, что такое Бюро желательно учредить при Русскомъ Обществѣ Пчеловодовъ, но нѣтъ категорическаго постановленія, что Бюро *должно быть* учреждено именно при этомъ обществѣ.

Предсѣдатель Бюро (г. Кулагинъ) разъясняетъ, что всѣ постановленія Съѣздовъ высказываются въ формѣ пожеланія, каковыя должны быть понимаемы, какъ указанія, отъ которыхъ Бюро не должно отступать. Молчаніемъ членовъ Бюро это толкованіе г. предсѣдателя, какъ бы, признается правильнымъ, съ чѣмъ лично мы несогласны: во всякомъ случаѣ, выраженіе «желательно» не можетъ означать «обязательно», и если постановленія Съѣздовъ дѣйствительно высказываются въ формѣ пожеланій, то это означаетъ только, что Съѣздъ не признаетъ нужнымъ создавать, при исполненіи его постановленій, узкихъ границъ, а желаетъ исполнителямъ предоставить большую широту дѣйствій.

Въ данномъ случаѣ мы не отстаивали этого своего мнѣнія, такъ какъ вопросъ о томъ, гдѣ будетъ учреждено статистическое пчеловодное бюро въ данномъ засѣданіи окончательнаго рѣшенія не могъ получить.

Вечернее засѣданіе 12 апрѣля.

Вечернее засѣданіе открывается въ 8¹/₂ часовъ вечера. Читается докладъ свящ. Стоянова о преподаваніи пчеловодства въ духовно-учебныхъ заведеніяхъ. Послѣ доклада возникаютъ пренія не по существу доклада, такъ какъ таковой признается составленнымъ достаточно полно и обстоятельно, а о томъ, кому и куда слѣдуетъ представить этотъ докладъ. Послѣ обмѣна мнѣній, постановлено докладъ о. Стоянова представить въ св. Синодъ при особой препроводительной бумагѣ.

Слѣдующимъ заслушивается докладъ г. Кораблева о введеніи пчеловодства въ курсы среднихъ и низшихъ сельскохоз. училищъ, состоящихъ въ вѣдѣніи Главнаго Управленія З-ства и З-ія. Докладъ принимается пол-

ностью. Возникають пренія только относительно одного выраженія въ докладѣ, а именно въ немъ сказано, что агрономамъ иногда приходится руководить инструкторскимъ персоналомъ. Г-жа Дьяченко понимаетъ это въ прямомъ смыслѣ; ей стараются объяснить, что здѣсь говорится объ общемъ руководствѣ; но все объясненія оказываются безуспѣшными... Тѣмъ не менѣе, признается необходимымъ фразу эту въ докладѣ оставить безъ измѣненія.

По предложенію г. Логинова, обсуждается вопросъ о времени созыва слѣдующей сессіи Бюро. Назначается 13 декабря въ 2 часа дня, при чемъ мѣстомъ засѣданія сессіи назначается г. Москва.

Г. председатель докладываетъ, что 27 апрѣля исполняется 50 лѣтній юбилей маститаго пчеловода, протоіерея г. Кулянска, Полтавской губ., от. Іоанна Левандовскаго и предлагаетъ послать юбиляру телеграмму, а также поручить кому либо изъ членовъ Бюро привѣтствовать юбиляра лично. Предложеніе принимается, и Бюро проситъ своего члена, г. Пивоварова, ближайшаго по мѣстожительству къ юбиляру, принести такому лично привѣтствіе отъ имени Бюро.

Затѣмъ, г. Логиновъ знакомитъ членовъ Бюро съ положеніемъ дѣла объ открытіи Бутлеровской школы пчеловодства. Оказывается, что сыномъ А. М. Бутлерова пожертвована земля, въ количествѣ 25 десятинъ, возведены необходимыя и, при томъ, очень цѣнныя постройки, но открытіе школы тормозится тѣмъ, что возникли пренія между департаментомъ земли и Казанскимъ губ. земствомъ. Вслѣдствіе отказа послѣдняго взять школу въ свое вѣдѣніе на условіяхъ, предлагаемыхъ департ. земледѣлія, создается такое положеніе, что школу готово взять въ свое вѣдѣніе одно изъ сосѣднихъ земствъ, какъ напр., Вятское. Задержка, происходящая съ открытіемъ Бутлеровской школы, печальна особенно потому, что у насъ совершенно нѣтъ почти школъ пчеловодства, а тѣмъ болѣе такихъ, гдѣ могъ бы подготовляться инструкторскій персоналъ. Бутлеровскую уже школу предполагается сдѣлать именно таковой.

Представитель департ. земледѣлія, г. Беграмовъ, объяснилъ, что, какъ онъ знаетъ, въ настоящее время достигается уже нѣкотораго рода соглашеніе между департ. земл. и Казанскимъ губ. земствомъ, что подтвердилъ и г. Логиновъ.

Какъ все это характерно для переживаемаго нами времени, когда самое благое начинаніе встрѣчаетъ всегда массу препятствій для своего осуществленія!

Г. Дерновъ предлагаетъ обсудить программу будущаго Всероссийскаго Съезда. По обмѣнѣ мнѣніями, постановлено просить всехъ членовъ Бюро къ слѣдующей сессіи такового предоставить свои соображенія.

Въ 10¹/₂ ч. вечера засѣданіе объявляется закрытымъ и слѣдующее назначается на слѣдующій день, 13 апрѣля, въ 11 ч. дня.

Дневное засѣданіе 13 апрѣля.

Засѣданіе открывается въ 11¹/₄ часовъ дня.

Предсѣдательствуетъ товарищъ предсѣдателя Бюро, г. Кожевниковъ, такъ какъ на очереди обсужденіе доклада предсѣдателя Бюро, г. Кулагина, объ отдѣлѣ пчеловодства при одномъ изъ высшихъ сельскохоз. заведеній. По прочтеніи доклада, составленнаго въ видѣ хозяйства въ Гл. Упр. З-ства и З-ія, происходитъ обмѣнъ мнѣній.

Прежде всего разсматривается вопросъ, при какомъ учебномъ заведеніи слѣдуетъ организовать такой отдѣлъ? Большинство членовъ высказывается за Моск. Сел.-хоз. Институтъ. Затѣмъ читается списокъ предметовъ, которые должны проходиться на проектируемомъ отдѣленіи, и примѣрное распредѣленіе числа часовъ, какъ теоретическаго курса, такъ и практическихъ занятій. Послѣ внесенія нѣкоторыхъ поправокъ, докладъ и расписаніе предметовъ принимается.

Затѣмъ прочитывается смѣта. Оказывается, что ежегодный расходъ по этому отдѣленію выражается въ суммѣ до 22.000 руб. Кромѣ того, въ смѣту вносятся 6.000 руб. на выдачу степендій слушателямъ отдѣленія, что почти всѣми членами Бюро признается необходимымъ, такъ какъ, при массѣ занятій на курсахъ, никто изъ слушателей не будетъ имѣть возможность пользоваться какимъ либо постороннимъ заработкомъ.

Въ общемъ, постановлено отдѣленіе по пчеловодству организовать по образцу курсовъ по сельскохоз. мѣханикѣ, почему и положеніе объ отдѣленіи составить примѣнительно къ положенію о курсахъ. Принимать же въ число слушателей отдѣленія пчеловодства постановлено только окончившихъ курсъ высшихъ сельскохоз. учебныхъ заведеній, лѣсного института и агрономическихъ отдѣленій университетовъ.

Бюро принимаются также составленныя программы: по зоологіи и анатоміи пчелы (составлена г. Кулагинимъ), по опытному дѣлу (г. Буткевичъ) и по исторіи пчеловодства и литературѣ (г. Дерновъ); остальные программы тѣмъ, кому составленіе ихъ было поручено, представлены не были, а поэтому постановлено: представить ихъ въ слѣдующую сессию Бюро.

Послѣ небольшого перерыва, утреннее засѣданіе Бюро продолжается.

Докладывается г-омъ Лисенко о работѣ комиссіи по докладу г. Пикеля о комитетѣ пчеловодства, при чемъ г. Лисенко объясняетъ, что комитетъ пчеловодства долженъ быть составленъ по образцу уже существующихъ комитетовъ, напр., овцеводства, хмѣлеводства и др., а между тѣмъ въ представленномъ докладчикомъ проектѣ положенія имѣются существенныя отклоненія отъ указанныхъ положеній. Если таковыя необходимы, то это слѣдуетъ объяснить и, во всякомъ случаѣ, подробно мотивировать. Сдѣлать это воз-

можно только при наличности положеній другихъ комитетовъ. Такъ какъ въ распоряженіи Бюро таковыхъ положеній не имѣется, то и нѣтъ возможности въ эту сессію закончить работу комиссіи. А поэтому, г. Лисенковъ предлагаетъ поручить комиссіи этотъ докладъ подробно разработать къ слѣдующей сессіи Бюро, къ чему имѣется полная возможность, такъ какъ всѣ члены этой комиссіи проживаютъ въ Петербургѣ. Бюро соглашается съ этимъ, и докладъ передается г. Лисенкову для разработки.

Докладываются результаты работы комиссіи по распредѣленіи 500 р., отпущенныхъ Бюро департаментомъ земледѣлія на предварительныя работы Бюро. Постановлено изъ этой суммы оплатить стоимость поѣздовъ на 2 сессіи Бюро членовъ его по тарифу III кл. желѣзныхъ дорогъ и отпустить необходимую сумму на канцелярскіе расходы.

Читается заявленіе Пржевальскаго Общ. Пчел. о переименованіи пасѣкъ въ особыхъ оброчныхъ статьяхъ области съ прирѣзкою каждой пасѣкѣ земли въ размѣрѣ 4 дес. Къ сожалѣнію, Бюро не можетъ что либо предпринять въ этомъ отношеніи, такъ какъ не имѣетъ на это полномочій Съѣзда.

Это заявленіе, адресованное въ Бюро, имѣетъ глубокой смыслъ. Имъ указывается на то, что пчеловоды смотрятъ на Бюро, какъ на защитника своихъ интересовъ, что такого защитника у пчеловодовъ нѣтъ, и они готовы ухватиться за все, что только можетъ, казалось бы, быть имъ полезнымъ. Этимъ указывается и, какъ бы, подчеркивается, какъ велика необходимость въ такомъ учрежденіи, которое стояло бы на стражѣ интересовъ всѣхъ русскихъ пчеловодовъ, у которыхъ ничего подобнаго не было и не имѣется. И намъ кажется, что ближайшему Всероссийскому Съѣзду необходимо, прежде всего, заняться вопросомъ о томъ, какъ и какое учрежденіе должно быть организовано. Можетъ быть, будетъ возможно преобразовать въ нѣчто подобное теперешнее Бюро съѣздовъ, создавъ изъ него постоянно функционирующее учрежденіе; можетъ быть, потребуется и нѣчто совсѣмъ иное. Но, во всякомъ случаѣ, нужда въ такомъ учрежденіи назрѣла, въ немъ имѣется настоятельная необходимость, и оно должно быть организовано. Всякаго рода «комитеты» при казенныхъ вѣдомствахъ, «союзы» пчеловодныхъ обществъ и все т. п. никогда не дадутъ того, что можетъ и должно дать учрежденіе, состоящее изъ выбранныхъ самими пчеловодами лицъ, которымъ довѣрены интересы и судьбы отечественнаго пчеловодства.

Затѣмъ, г. Беграмовъ сообщаетъ, что вскорѣ будутъ опубликованы новыя правила объ отводѣ пчеловодамъ мѣстъ въ казенныхъ лѣсахъ. Вопросъ этотъ очень важенъ; онъ обсуждался на многихъ пчеловодныхъ съѣздахъ. Теперь будутъ опубликованы вскорѣ новыя правила, въ которыхъ, по словамъ г. Беграмова, интересы пчеловодовъ защищены въ значительно большей степени, чѣмъ это было въ прежнихъ правилахъ 1870 года. Но новыя правила создавались гдѣ то въ тиши чиновничьихъ канцелярій. А намъ, пчеловодамъ,

о нихъ и о томъ, какова была работа при составленіи этихъ правилъ, ничего неизвѣстно; неизвѣстно также, кто былъ тамъ, гдѣ фабриковались новыя правила, представителемъ нашихъ интересовъ. Да и былъ ли ктонибудь?.. По опубликованіи новыхъ правилъ, которыхъ многія изъ русскихъ пчеловодовъ ждутъ съ большимъ нетерпѣніемъ, мы помѣстимъ ихъ на страницахъ своего журнала. Что, только, мы отъ этихъ правилъ получимъ?..

Послѣднимъ докладывается г. Дерновымъ о результатахъ порученнаго произвести ему обслѣдованія по вопросу о предоставленіи пчеловоднымъ обществамъ права бесплатной пересылки корреспонденціи по почтѣ. Оказалось, что почтовое вѣдомство въ этомъ отношеніи руководствуется Высочайше утвержденнымъ мнѣніемъ Государственнаго Совѣта 1905 года. Имѣется два выхода при разрѣшеніи этого вопроса: 1) или просить въ законодательномъ порядкѣ измѣнить текстъ существующаго закона такъ, чтобы право бесплатной пересылки корреспонденціи было распространено и на тѣ общества пчеловодства, которыя состоятъ въ вѣдѣніи правительства, какъ это право предоставлено обществамъ, состоящимъ въ вѣдѣніи земствъ, 2) или же просить департаментъ земледѣлія назначать всѣмъ пчеловоднымъ обществамъ *постоянное* пособіе, хотя бы и незначительное, напр., въ суммѣ 50 руб., въ чемъ и выдавать обществу удостовѣреніе, съ разъясненіемъ, что таковое, какъ пользующееся «постояннымъ» пособіемъ, имѣетъ право на бесплатную разсылку корреспонденціи.

Г. Кожевниковъ сообщаетъ, что Общество Любителей Естественнаго уже пробовало возбуждать ходатайство объ измѣненіи существующаго закона, но получило категорическій отказъ, а поэтому едва ли имѣется какая либо надежда, чтобы по ходатайству Бюро законъ былъ измѣненъ въ желательномъ смыслѣ. Г. Хабачевъ говоритъ, что департаментъ земледѣлія долженъ выдавать постоянныя пособія и тѣмъ давать право на бесплатную пересылку наиболѣе энергично работающимъ обществамъ. Г. Дерновъ возражаетъ противъ этого положенія, объясняя, что нѣкоторыя общества, именно, вслѣдствіе отсутствія права на бесплатную пересылку корреспонденціи, не могутъ развить своей дѣятельности въ достаточной степени, тѣмъ болѣе, что въ первое время своего существованія бюджеты обществъ бывають очень скромныя; ему извѣстно, напр., что иногда общества настолько стѣснены въ средствахъ, что затрудняются даже разсылать повѣстки всѣмъ своимъ членамъ. Г. Беграмовъ говоритъ, что возбуждать ходатайство передъ департаментъ земледѣлія объ отпускѣ всѣмъ пчеловоднымъ обществамъ постоянныхъ пособій съ цѣлью предоставленія обществамъ этимъ самымъ права на бесплатную пересылку корреспонденціи онъ находитъ неудобнымъ, такъ какъ это значить просить объ обходѣ закона. При этомъ г. Беграмовъ заявляетъ, что по этому вопросу долженъ бы быть представленъ мотивированный докладъ. Г. Дерновъ объясняетъ, что составить какого-либо доклада онъ не могъ,

потому что имѣется два выхода, и онъ не могъ знать, который путь будетъ избранъ Бюро. Что же касается мотивированнаго доклада, то для этого требуется собрать свѣдѣнія отъ всѣхъ пчеловодныхъ обществъ о размѣрѣ ихъ корреспонденцій, о расходахъ на пересылку таковой, о томъ, какую часть бюджета поглощаютъ эти расходы и т. д. Для собиранія такихъ свѣдѣній требуются значительныя матеріальныя затраты, хотя бы на разсылку по почтѣ запросовъ пчеловоднымъ обществамъ. А поэтому, онъ полагалъ бы, что составленіе такого доклада должно быть поручено лицу, пользующемуся бесплатной пересылкой корреспонденціи. Онъ же рѣшительно отъ этой работы отказывается. По просьбѣ Бюро, составленіе означеннаго доклада соглашается взять на себя г. Логиновъ, предсѣдатель Казанскаго Общества Пчеловодства.

Затѣмъ, г. предсѣдатель докладываетъ, что въ августѣ мѣсяцѣ предполагается Всеславянскій съѣздъ пчеловодовъ въ г. Прагѣ, каковой, судя по письмамъ его устроителей, долженъ быть созванъ 4 августа, но неясно — по старому или новому стилю. При чемъ оказывается, что на этомъ съѣздѣ не будутъ принимать участія болгары, изъ-за вражды къ сербамъ.

Мы всегда относились крайне скептически къ этому начинанію — созданію единенія славянскихъ народностей на почвѣ пчеловодства. Не видѣли мы въ этомъ особенной пользы и не испытывали восторженныхъ чувствъ. Все это намъ казалось въ высшей степени искусственнымъ; много здѣсь было бутафоріи и театральности. Читатели нашего журнала знаютъ, что вопросу этому мы всегда старались удѣлять возможно менѣе мѣста. И теперь оказалось, что чувства наши насъ не обманули! Сербско-болгарская война съ очевидностью доказала, что духовной связи и любви между этими народностями нѣтъ. А разъ ихъ нѣтъ, то какое же можетъ быть единеніе и для чего такое единеніе: помпезные съѣзды, восторженные клики и все тому подобное, можетъ быть, кое-кому и можетъ доставить удовольствіе, но не объ одномъ же удовольствіи намъ надо думать! Дѣла же, настоящаго дѣла во всемъ этомъ мы никакого не видѣли, а между тѣмъ, сколько было потрачено средствъ, и правительствами различныхъ государствъ, и отдѣльными лицами, для поѣздокъ на съѣзды! Много десятковъ тысячъ рублей! И для чего?..

Засѣданіе закрывается въ 2¹/₂ ч. дня.

Вечернее засѣданіе 13 апрѣля.

Засѣданіе открывается въ 5¹/₂ ч. вечера и происходитъ подъ предсѣдательствомъ г. Кожевникова, вслѣдствіе отсутствія на засѣданіи предсѣдателя Бюро—г. Кулагина.

Первымъ читается выработанное комиссіей положеніе о статистическомъ Бюро по пчеловодству. Положеніе это вызвало много замѣчаній, при чемъ указано было, что необходимо выработать прежде всего подробную программу,

по которой предполагается производить статистическія обслѣдованія по пчеловодству, а также необходима подробная смѣта расходовъ по содержанію и работѣ Бюро. Постановлено: просить докладчика, г. Пикеля, къ слѣдующей сессіи Бюро разработать подробно вопросъ о статистическомъ Бюро, согласно сдѣланнымъ въ настоящей сессіи указаніямъ, и внести докладъ.

Г. Кулагинъ, временно присутствующій на этомъ засѣданіи Бюро, сообщаетъ, что 6 августа настоящаго года исполняется 50 лѣтъ работы въ области пчеловодства одного изъ старѣйшихъ и извѣстнѣйшихъ пчеловодовъ, кievскаго пчеловеда—Василія Ѳедотовича Ващенко. Необходимо отмѣтить этотъ юбилей и поздравить юбиляра. Всѣ члены Бюро соглашаются, что дѣятельность В. Ѳ. Ващенко заслуживаетъ особой признательности. Постановлено поручить президіуму Бюро привѣтствовать юбиляра телеграммой, а кромѣ того преподнести ему адресъ и поручить принести личные привѣтствія членамъ Бюро, П. Я. Смирнову и Ип. Ив. Кораблеву. Текстъ адреса просить составить президіумъ и проектъ адреса, для просмотра, предварительно разослать членамъ Бюро.

Слѣдующимъ обсуждается вопросъ о законодательствѣ противъ фальсификаціи продуктовъ пчеловодства. Разработка этого вопроса была поручена г. Дернову, который докладываетъ, что ему удалось выяснитъ слѣдующее:

Въ Петербургѣ существуютъ: 1) Комитетъ по борьбѣ съ фальсификаціей пищевыхъ продуктовъ подъ предѣдательствомъ бывшаго министра торговли и промышленности В. И. Тимирязева и 2) Высочайше утвержденная Комиссія по разработкѣ санитарнаго законодательства, подъ предѣдательствомъ проф. Рейна. Въ настоящее время разработанъ и внесенъ въ Государственную Думу «Проектъ закона объ обезпеченіи доброкачественности пищевыхъ и вкусовыхъ веществъ и напитковъ». Этимъ закономъ въ значительной степени будутъ ограждены и интересы пчеловодовъ, такъ какъ, пользуясь имъ, можно будетъ бороться съ фальсификаціей меда. Но наличность названнаго закона не исключаетъ возможности имѣть сепаратный законъ по вопросу о фальсификаціи продуктовъ пчеловодства. Такъ напр., департаментомъ земледѣлія въ настоящее время разрабатывается законъ о маслѣ. Необходимо теперь выяснитъ, какимъ путемъ пчеловоды могутъ получить нужный имъ законъ: будетъ ли онъ проводиться исключительно черезъ департаментъ земледѣлія, или же его выгоднѣе и удобнѣе провести черезъ указанные выше Комитетъ или Комиссію? Обратиться къ Комитету было бы выгодно, потому что онъ имѣетъ необходимыя средства для собиранія нужныхъ свѣдѣній, напр., о размѣрахъ фальсификаціи, о существующихъ иностранныхъ законодательствахъ по этому вопросу и т. п., а также необходимый опытъ. Но для того, чтобы проводить вопросъ черезъ Комитетъ, нужно имѣть въ немъ представителя отъ Бюро. Докладчику, г. Дернову, при личныхъ сношеніяхъ съ Комитетомъ, удалось установить, что въ Коми-

тетъ охотно идутъ навстрѣчу желанію пчеловодовъ имѣть особый законъ о фальсификаціи продуктовъ пчеловодства.

Г. Беграмовъ заявляетъ, что департаментъ земледѣлія можетъ самъ внести законопроектъ о фальсификаціи продуктовъ пчеловодства, необходимо только представить подробный докладъ. Г. Логиновъ указываетъ, что на Всероссийскомъ Съѣздѣ пчеловодовъ 1905 года вопросъ этотъ былъ основательно рассмотрѣнъ и разработанъ, и соответствующее ходатайство представлялось въ департ. земледѣлія, но его теперь даже найти не могутъ. Г. Дерновъ заявляетъ, что никакой членъ Бюро самостоятельно не можетъ собрать необходимыхъ для обоснованія ходатайства данныхъ. Г. Дьяченко указывается на необходимость обследованія рынковъ. Г. Логиновъ указываетъ, что въ «Трудахъ Съѣзда 1905 г.» напечатанъ докладъ по этому вопросу съ достаточнымъ количествомъ фактическаго матеріала, которымъ и можно воспользоваться для обоснованія доклада. Г. Дерновъ заявляетъ, что эти данныя относятся ко времени до 1905 года, и едва ли ихъ достаточно. По его мнѣнію, необходимо воспользоваться помощью комитета по борьбѣ съ фальсификаціей. Г. Смирновъ находитъ достаточными матеріалы въ докладѣ Съѣзду 1905 г. Г. Пивоваровъ соглашается съ этимъ, указывая, что необходимо использовать, кромѣ того, и пчеловодную литературу. Постановлено. 1) Къ слѣдующей сессіи Бюро составить подробный докладъ по вопросу о борьбѣ съ фальсификаціей пчеловодныхъ продуктовъ на основаніи имѣющихся данныхъ. Составленіе этого доклада согласился принять на себя г. Дерновъ. 2) Избрать представителя отъ Бюро въ Комитетъ по борьбѣ съ фальсификаціей пищевыхъ продуктовъ. Закрытой баллотировкой получили: г. Дерновъ 9 голосовъ, г. Пикель 6 и г. Лисенковъ 2; избраннымъ, слѣдовательно, оказался г. Дерновъ.

Далѣе, г. Хабачевымъ читается докладъ объ оказаніи поддержки со стороны департамента земледѣлія мастерскимъ ульевъ. По обмѣнѣ мнѣній, постановлено: 1) къ докладу прибавить смѣту на оборудованіе среднихъ размѣровъ мастерской. 2) возбудить ходатайство передъ лѣснымъ департаментомъ объ отпускѣ мастерскимъ ульевъ лѣса по нормальной продажной стоимости и 3) поручается г. Полейчику разработать къ слѣдующей сессіи Бюро вопросъ о ссудахъ для названныхъ мастерскихъ, а именно, откуда и на какіе нужды ихъ можно было бы получить?

Затѣмъ обсуждается смѣта по устройству Всероссийскаго съѣзда въ 1905 году. Приблизительно исчисляется сумма въ 3.000 руб., какъ минимальная.

Гг. Дерновъ и Логиновъ вносятъ на обсужденія вопросъ о слѣдующихъ повторительныхъ курсахъ для инструкторовъ пчеловодства, такъ какъ необходимо о нихъ опубликовать заблаговременно. Г. Беграмовъ освѣдомляетъ Бюро, что въ департаментѣ земледѣлія относятся къ этому вопросу

отрицательно, что не могло не удивить членовъ Бюро: какъ будто, побаловались и budget! Въ преніяхъ по этому вопросу всѣ члены Бюро горячо высказываются за необходимость устройства такихъ курсовъ постоянно и на будущее время, и поэтому постановлено возбудить ходатайство передъ департ. земледѣлія объ устройствѣ ихъ въ то же, приблизительно, время, когда устраивались первые курсы.

Такъ какъ всѣ дѣла, подлежащія обсужденію этой сессіи Бюро, были исчерпаны, то сессія въ 9 ч. вечера была объявлена закрытой.



Пчеловодный отдѣлъ агрономическаго поѣзда Московско-Казанской ж. д.

А. Н. Ярцевъ.

Второго марта въ Москвѣ былъ освященъ «агрономическій» поѣздъ Московско-Казанской ж. д., въ тотъ же день онъ двинулся въ путь и утромъ 3-го имѣлъ первую остановку въ Зарайскѣ, гдѣ и пробылъ два дня. Въ поѣздѣ всего 8 вагоновъ, изъ коихъ два—простыхъ товарныхъ—съ сельско-хозяйственными машинами и орудіями, два—приспособленныхъ—съ разной живностью: коровы, овцы, свиньи, куры и кролики, два—съ экспонатами музейнаго характера по садоводству, огородничеству, полеводству, птицеводству, пчеловодству и т. п., одинъ—аудиторія для чтенія лекцій съ волшебнымъ фонаремъ и кинематографомъ и одинъ—для агрономическаго персонала.

Пчеловодству отведено не болѣе $\frac{1}{4}$ части вагона—небольшаго размѣра—вмѣстѣ съ птицеводствомъ, огородничествомъ и садоводствомъ. Хотя экспонаты формировались, какъ выяснилось изъ разговора съ персоналомъ поѣзда, довольно поспѣшно, чуть ли не наканунѣ освященія, подборъ ихъ оказался довольно приличнымъ и носилъ, главнымъ образомъ, практическій характеръ. Нѣкоторыя вещи были въ видѣ моделей, напр., медогонки, а большинство въ натуральномъ видѣ—воскотопка солнечная, печная, Кунаховича. роевня, сѣтка, дымари, шприцъ, искусственная вошина, ножи, клѣточки и т. п. самые необходимые предметы пчеловоднаго инвентаря. Лишняго ничего не было, за исключеніемъ развѣ моделей медогононокъ, которыхъ оказалось около десяти штукъ—простыя, съ оборачивающимися клѣтками, на три рамки, радіальныя нѣсколькихъ конструкцій и т. д. Для чего была нужна эта масса моделей—мы совершенно не понимаемъ и думаемъ, что гораздо практичнѣе было бы взять одну простую—болѣе портативной конструкціи—въ натуральномъ видѣ. Къ нашему удивленію, въ коллекціи приборовъ по пчеловодству совершенно не оказалось улья, ни въ натуральномъ видѣ, ни

модели. Не было также катка Оголюка, прибора, который теперь сильно распространяется среди пчеловодовъ, благодаря удобству и экономіи въ воскѣ при наващиваніи имъ рамокъ. По просьбѣ завѣдующаго поѣздомъ, мы доставили изъ своего склада улей и катокъ, а также по одному экземпляру соч. М. А. Дернова, которыхъ не оказалось (кромѣ «Омшаниковъ») среди запаса книгъ по пчеловодству. Къ слову сказать, эти книги лежали подъ спудомъ, тогда какъ по садоводству и другія были разложены въ витринѣ подъ стекломъ.

Изъ приборовъ научнаго характера имѣется коллекція пчелъ разныхъ породъ и ихъ вредителей (заграничнаго производства) и стадіи развитія пчелы въ спирту. На стѣнѣ виситъ разрѣзъ пчелы очень большого размѣра хорошаго, также заграничнаго, изданія и одна изъ таблицъ извѣстнаго атласа Лукина. Остальныя таблицы подъ спудомъ, хотя часть ихъ могла бы быть развѣшана, такъ какъ мѣсто есть, но надо все распредѣлить по иному.

Въ вагонахъ-музеяхъ агрономическимъ персоналомъ поѣзда, состоящимъ изъ пяти лицъ, даются поясненія, а также читаются лекціи въ вагонъ-аудиторіи.

Спеціалиста по пчеловодству въ поѣздѣ нѣтъ, и этотъ отдѣлъ порученъ завѣдующему садоводствомъ, который, хотя и въ достаточной степени знаетъ пчеловодство, но съ трудомъ и задержкой посѣтителей обслуживаетъ оба отдѣла.

Завѣдующій поѣздомъ—агрономъ Волковъ—просилъ насъ, какъ предсѣдателя Зарайскаго О-ва Пчеловодства, оказать содѣйствіе по дачѣ объясненія въ отдѣлѣ пчеловодства, что мы и дѣлали во все время стоянки поѣзда въ Зарайскѣ.

Посѣтителей въ поѣздѣ было довольно много въ теченіе обоихъ дней, но изъ нихъ крестьянъ, сравнительно, мало, такъ какъ объявленіе о прибытіи поѣзда получилось поздно и не успѣло распространиться по деревнямъ.

Въ общемъ, поѣздъ производитъ хорошее впечатлѣніе, но надо полагать, что опытъ и практика внесутъ улучшеніе въ дѣло постановки этого интереснаго предпріятія.

Намъ кажется, между прочимъ, что слѣдовало бы установить продажу книгъ и нѣкоторыхъ приборовъ и орудій по разнымъ отраслямъ сельскаго хозяйства, что, вѣроятно, было бы очень полезно для окрестнаго населенія многочисленныхъ станцій Московско-Казанской ж. д., находящихся зачастую вдали отъ городовъ и культурныхъ центровъ, вообще, и нерѣдко не знающихъ, гдѣ и какъ купить нужную въ сельскомъ хозяйствѣ вещь или книгу.



Производите воскъ.

Проф. Г. Кожевниковъ.

Воскъ съ каждымъ годомъ дорожаетъ. За послѣдніе годы, покупая воскъ для производства искусственной вошины, я наблюдаю вздорожаніе на рубль или полтора въ пудѣ ежегодно. Теперь, при условіяхъ *дешевой* покупки, приходится платить за хорошій воскъ до 31 р. 50 к. за пудъ. Цѣна громадная! И надъ этимъ приходится призадуматься. Дороговизна продукта свидѣтельствуесть о плохомъ состояніи промысла. Значить, на рынкѣ мало товара; значить, производители не удовлетворяють потребности рынка. Съ этимъ необходимо считаться.

Современные пчеловоды слишкомъ мало производять воска. Сокращеніе этого производства становится, какъ бы, однимъ изъ правилъ рамочнаго пчеловодства. Пчеловоды стараются возможно дольше сохранять соты, пуская ихъ въ оборотъ въ теченіе нѣсколькихъ лѣтъ. Я полагаю, что можно задаться вопросомъ: если *есть* начать поступать такимъ образомъ, то изъ чего же мы будемъ дѣлать свѣчи для нашихъ церквей? И теперь уже русскіе епархіальные заводы готовятъ церковныя свѣчи въ значительной степени изъ африканскаго воска. Развѣ это нормально?

Что же дѣлать рамочному пчеловоду, чтобы, по возможности, содѣйствовать производству воска? Надо не жалѣть старыхъ сотовъ и какъ можно больше ихъ перетапливать, заставляя пчелъ строить новыя. При этомъ же надо давать большіе листы искусственной вошины, а лишь узенькія ея полоски. Всѣ разсужденія о невыгодности для пчеловода производить воскъ далеко не достаточно обоснованы. Во-первыхъ, надо помнить, что воскъ вдвое дороже меда, если даже считать цѣну послѣдняго по высокой розничной цѣнѣ (40 к. фунтъ). А всегда ли пчеловодъ продаетъ свой медъ по 40 коп. за фунтъ? Затѣмъ, надо помнить, что пчелы, производя воскъ, питаются не только медомъ, но и пыльцею, которая рыночной цѣнности не имѣетъ. Затѣмъ, надо принять во вниманіе, что если пчелы и не строятъ, то ихъ восковыя железы всетаки работаютъ. Надо еще вспомнить, что не однѣ и тѣ же пчелы и усиленно летаютъ за взяткомъ, и усиленно строятъ соты. Не мѣшаетъ еще припомнить, что всѣ разсчеты относительно того, сколько фунтовъ меда должна пчела потребить, чтобы выдѣлать фунтъ воска, основаны на очень грубыхъ наблюденіяхъ, а физиологія пчелы съ строго научной точки зрѣнія очень мало изучена. Поэтому, воплѣ возможно и даже—весьма вѣроятно, что тѣ, которые стараются давать пчеламъ *какъ можно меньше* строить, дѣлають крупную ошибку. Они оставляють неиспользованной одну изъ способностей пчелы, которой ее наградила природа.

Усиленная смѣна старыхъ сотовъ, побуждая пчелъ къ новымъ постройкамъ, имѣетъ и громадное гигиеническое значеніе. Это одно изъ прекрасныхъ средствъ въ борьбѣ со всякими заразными болѣзнями, особенно съ нозематозомъ *). Чѣмъ больше вы будете браковать старыхъ сотовъ, тѣмъ надежнѣе будетъ здоровье вашихъ пчелъ. Теперь кончилась зимовка, наступила пора пчелиной работы. Бросайте въ котелъ старые соты, давайте работать восковымъ железамъ! Помните, что работа развиваетъ работающій органъ.

Взглядъ на рои и роеніе.

П. Р. Притуленко.

(Продолженіе).

Мнѣ посчастливилось два раза быть свидѣтелемъ слѣдующихъ одинаковыхъ фактовъ. Желая расширить поскорѣе свой пчельникъ, одинъ изъ моихъ знакомыхъ, не подозрѣвая, что пчелы его были сильно заражены гнильцомъ, подкупалъ все новыя и новыя роевыя и колодные семьи. Въ первомъ случаѣ, получая общую подкормку весной, колодные ульи скоро заразились, посаженные же рои до весны будущаго года были свободны отъ заразныхъ болѣзней, хоть и помѣщались въ одномъ омшанникѣ, и только на второмъ году стали проявлять всѣ признаки зараженія. Во второмъ случаѣ, тоже на гнильцовую пасѣку, добавляли натуральные рои, взятые со стороны, которыхъ, по невѣжеству, сажали въ освободившіеся отъ вымершихъ пчелъ ульи. Натуральныхъ роевъ было посажено въ $\frac{3}{4}$ раза больше, чѣмъ оставалось всѣхъ зараженныхъ семей. Несмотря на то, что рои сажались въ отравленные ульи, гнилецъ совершенно исчезъ, и пчелиныя семьи поправились. Мѣръ борьбы съ гнильцомъ никакихъ не употреблялось. Последній случай я объясняю такъ. Вливши на зараженный пчельникъ массу здоровыхъ и изумительно энергичныхъ пчелъ, пчеловодъ тѣмъ самымъ заставилъ самихъ пчелъ побороть на пчельникѣ ужасную болѣзнь. Но тутъ представлялись къ тому и большія удобства, потому что на другой годъ владѣлецъ пчелъ допустилъ послѣднихъ до естественнаго роенія, послѣ чего пчельникъ окончательно обновился, и пчелы побороли болѣзнь. Въ первомъ случаѣ, роевыя семьи долго боролись съ гнильцомъ, но ихъ было мало, и онѣ уступили болѣзни, получая, по винѣ владѣльца ихъ, постоянно старыя тоже зараженные соты. Что свѣжіе рои лучше борются съ болѣзнями, чѣмъ старыя семьи, это уже давно подмѣчено, и когда пчелы заболѣваютъ гнильцомъ или поносомъ, то

*) Такъ предлагается теперь называть болѣзнь, вызываемую микроскопическимъ паразитомъ «нозема» и выражающуюся, между прочимъ поносомъ.

пчеловоды, желая какъ бы обновить ихъ, даютъ имъ новые ульи и рамки. Но, вообще говоря, мы недостаточно еще хорошо взвѣсили значеніе свѣжихъ, чистыхъ и необыкновенно домовитыхъ натуральныхъ роевъ, которые одарены природой и несутъ въ самихъ себѣ прекрасныя средства самозащиты.

Всѣмъ извѣстно, что въ неурожайные годы пчелы тоже не останавливаются передъ роеніемъ. Очевидно, бездѣлье ихъ томить и давить, и вотъ, чтобы разсѣяться и найти нѣкоторое удовлетвореніе, онѣ впадаютъ въ какой-то самообманъ и начинаютъ роиться, какъ будто въ немъ можно найти утѣшеніе, просторъ и выраженіе задержанной энергіи. Кто можетъ мыслить, тотъ можетъ и ошибаться. Но такая ошибка кончается, обыкновенно, печально; однако, если рой отойдутъ рано, а взятокъ исправится, тогда жалѣтъ объ ихъ ошибкѣ не придется.

Между настоящимъ примѣромъ и тѣмъ, когда простая рабочая пчела, давно утратившая способность къ половой жизни, но при удобномъ случаѣ берущая на себя роль матки, дѣлается, вдругъ, способной класть яички, я нахожу нѣкоторое отдаленное сходство. Но что же дѣлать, если эти факты часто отъ насъ не зависятъ и являются отъ простыхъ случайностей или неожиданныхъ стихійныхъ явленій, когда мы безсильны бываемъ предупредить грядущее несчастье.

Но въ дни, благоприятствующіе роенію, и особенно въ моментъ самаго роенія, рабочія пчелы приходятъ въ особо возбужденное состояніе, граничащее съ безумнымъ восторгомъ, и откуда знать, пытаются ли онѣ одно только удовольствіе дѣленія или и болѣе острое и напоминающее давно утраченное половое чувство и его отправленія? Вѣдь, рабочія пчелы, какъ слѣдуетъ думать, стали роиться только послѣ того, когда онѣ получили строгое раздѣленіе своихъ обязанностей и лишились возможности оплодотворенія.

Такія явленія, полагаю, нами могутъ быть смѣло отнесены къ атавизму, который и въ данномъ случаѣ можетъ проявиться въ той или другой и большей или меньшей формѣ.

Воздушный свой танецъ, въ моментъ роенія, пчелы совершаютъ, вѣдь, вмѣстѣ съ трутнями, а эта близость къ самцамъ, азартъ и бѣшеные полеты обиженныхъ природой самокъ, можетъ быть, сильно волнуетъ, экзальтируетъ послѣднихъ, и очень можетъ быть, что въ этомъ волненіи онѣ находятъ извѣстную имъ сладость и напоминаніе былого счастья половыхъ отправленій.

Между роеніемъ и вылетомъ матокъ на оплодотвореніе и въ самомъ дѣлѣ наблюдается какое то отдаленное сходство, и нѣтъ сомнѣнія, что это есть только его разновидность.

Имѣя хорошее зрѣніе, но вооружившись еще и прекраснымъ биноклемъ, я взобрался на единственное и очень высокое дерево, которое росло на пчелиномъ току. Съ него я наблюдалъ за трутнями, мчавшимися за маткой съ ужасающей быстротой. Красиво, нѣсколько волнообразно, нѣсколько разъ.

то ближе, то дальше, пролетала мимо меня пчелиная матка, за которой густым комом гнались рычащие трутни. Погоня велась и яростно и долго. За игривым и невинным созданием гнался сильный, обезумевший зверь. Из густого кома трутней вырывались особо быстролетные трутни, которые почти настигали самку. Падения матки с трутнем я не видел, но, к удивлению своему, я заметил много рабочих пчел, беспорядочно снующих по воздуху в том направлении, куда стремилась матка с трутнями. Много тяжело дышащих пчел садились на дерево и на меня. Ясно было, что непризнанные пчелиные дѣвы тоже участвовали в брачном полетѣ, но усталыми и сконфуженными усѣлись на отдых на деревѣ возлѣ меня. Сила и быстрота их полета не могла равняться с матками и кавалерами послѣдних. При вторичном восхождении на дерево, я вооружился только луппой с сильным увеличением, с которой, обыкновенно, никогда не разставался, имѣя въ виду наблюдение не за полетом матки и трутней, а только за поведением рабочих пчел, которыя садились на дерево. Кромѣ усталости у пчел, какая замѣчается, напримѣръ, у тѣхъ, что приносятъ нектаръ и пергу, падая и отдыхая нѣкоторое время на леткѣ, у разгоряченных на проигрѣ неразвитых рабочих самокъ, въ данномъ случаѣ, наблюдалось привычнымъ взглядомъ еще и какое-то возбужденіе, далеко не сходное съ обычной усталостью. Такъ напр., онѣ не могли спокойно сидѣть, выжидая восстановления силъ, а быстро и нервно двигались по всеѣмъ направлениямъ, при чемъ брюшко ихъ конвульсивно сжималось и снова приходило въ движеніе и т. д. При этомъ замѣчалось, что онѣ чего-то искали, чѣмъ-то были взволнованы и не довольны. Я подносилъ къ нимъ черешокъ листика, толкалъ и заигрывалъ, какъ это дѣлалъ иногда на леткахъ и въ ульяхъ, чтобы вызвать съ ихъ сторонѣ то или другое сопротивленіе, но тутъ онѣ выражали полное нерасположеніе, и вообще имъ было не до меня.

Выше я замѣтилъ, что въ отсутствіи плодной матки (вы мнѣ извините, что я нѣсколько отдаляюсь отъ главнаго вопроса, желая напомнить, сколько можно больше, и о томъ, что причастно роенію) молодяя и особо похотливая рабочія пчелы начинаютъ класть яички. Не можетъ быть, следовательно, чтобы подобныя самозванные матки передъ зарожденіемъ яичекъ не были на проигрѣ съ трутнями и матками или не участвовали въ роеніи, потому что въ противномъ случаѣ яичники ихъ, безъ острыхъ и побуждающихъ къ тому причинъ, не получили бы соответствующаго толчка и возбужденія къ производству, хоть и куда непригодныхъ, но все же живыхъ существъ—трутней отъ трутовки.

Богъ знаетъ, что предѣлывается съ пчелами въ моментъ роенія, и что онѣ воспринимаютъ отъ послѣдняго, но несомнѣнно одно, что онѣ воодушевляются имъ на долго и такъ прочно воспринимаютъ испытанныя чувства, что передаютъ ихъ и по наслѣдству, что особенно хорошо наблю-

дается у особо рѣзвыхъ и энергичныхъ пчелъ. И если пчелы рѣшили роиться, то на всѣ принимаемыя нами мѣры онѣ возражаютъ удивительнымъ равнодушіемъ и упрямствомъ, желая всегда настоять на своемъ.

Тѣмъ не менѣе, нельзя уже сомнѣваться, что послѣ той реформы, какая произошла въ жизни пчелъ еще въ сѣдую старину, безъ роенія пчелы до нашихъ дней не могли бы дожить.

На естественное роеніе, поэтому, необходимо смотрѣть не какъ на не-пріятное для насъ дѣйствіе въ жизни пчелъ, а какъ на слишкомъ старое, закрѣпленное многими тысячелѣтіями явленіе, всосавшееся въ кровь и плоть пчелы, котораго исключить или убить въ пчелахъ, какъ чего то нераздѣльнаго, не представляется возможнымъ, хотя бы мы потратили на это, въ свою очередь, много тысячъ лѣтъ.

Допустимъ, что мы продержали пчелъ тысячи лѣтъ въ условіяхъ ненормальнаго вывода царицъ, т. е. вывода только свищевыхъ матокъ, и послѣ тысячелѣтнаго опыта убили послѣднюю изъ нихъ передъ роеніемъ, но и тогда бы вы увидѣли, что пчелы все же выйдутъ изъ искусственно созданнаго вами порядка разведенія матокъ и снова выведутъ себѣ натуральную, но не свищевую матку. Выводите безконечное число лѣтъ молодыхъ пчелокъ въ янкубаторахъ, гдѣ насиживать дѣтвы будетъ некому, и когда вы оставите и этотъ опытъ, то увидите, что новыя пчелы не отвыкнутъ отъ старыхъ порядковъ своихъ и будутъ насиживать и выводить молодыхъ и дальше, какъ это онѣ и теперь дѣлаютъ. То же самое я вижу и въ опытахъ уничтоженія роенія еще въ его корнѣ, то есть въ самомъ зародышѣ его.

Но я былъ бы необыкновенно доволенъ, если бы сумѣлъ примирить нероящихся пчелъ съ роящимися, чтобы могъ затѣмъ подпустить послѣднихъ, для возбужденія энергіи, къ первымъ. Въ то же время я знаю, что было бы только дѣло такимъ семьямъ въ природѣ, да не были бы онѣ изнѣжены, избалованы, а то, Боже мой, чего только съ такими пчелами нельзя было бы сдѣлать!.. Кроме того, долгимъ содержаніемъ, долгимъ недопущеніемъ пчелъ къ роенію, мы, — какъ фактъ, скажу, — безусловно содѣйствуемъ меньшей воспримчивости пчелъ къ инфекціоннымъ заболѣваньямъ. Мало того, роеніе обновляетъ энергію пчелъ и, во всякомъ случаѣ, отдѣляетъ больныхъ пчелъ отъ здоровыхъ, въ чемъ не разъ приходилось намъ убѣждаться.

Дороевое время аналогично съ линькой (спячкой) шелковичнаго червя, роевое — одинаково и аналогично съ обновленіемъ и оздоровленіемъ организма пробудившагося червя и его необыкновенной дѣятельностью.

Нѣтъ, расцвѣтъ жизни пчелиной семьи и ея энергіи, по моему мнѣнію, заключается именно въ періодѣ роенія пчелъ, когда многое можно исправить, исполнить и такъ далѣе. Природа надѣлила пчелъ способностью естественнаго размноженія, не имѣя въ виду насъ, нашихъ требованій, нашихъ капризовъ, какъ и одарила способностью выхода изъ затруднительнаго поло-

женія въ томъ, напр., случаѣ, когда у нихъ умираетъ натуральная матка, и когда, вмѣсто натуральной, онѣ принуждены бывають выводить свищевую.

Я потому остановился и на этомъ обстоятельствѣ, а дальше и еще не премину о немъ напомнить, что многіе изъ пчеловодовъ вѣрятъ въ то, что роеніе можно совершенно уничтожить и выбросить изъ воспоминаній и отправленій у пчелъ, какъ какой-то лишній пережитокъ и, такимъ образомъ, вывести новую не роящуюся породу пчелъ.

Предполагая, что попытки для искорененія начнутся съ такихъ же грубыхъ и несовершенныхъ пріемовъ, какъ употребленіе ганнемановскихъ рѣшетекъ, обрѣзки крылышекъ, запираніе матокъ въ клѣточки въ моментъ особо сильной кладки яичекъ, наступленія роенія и проч., я постараюсь указать на несостоятельность такой затѣи, но практикуемой уже не съ пчелами, а съ другими домашними животными. Англійскіе коннозаводчики, изъ какихъ-то непонятныхъ мнѣ, — какъ, можетъ быть, и многимъ другимъ — соображеній, стали отрѣзывать нижніе хвостовые позвонки въ первые дни роженія жеребятъ, и многіе ожидали, что отъ хитро содѣяннаго пріема, путемъ долгихъ лѣтъ, выработается короткохвостая порода лошадей. Жестокая эта операція, производившаяся въ самомъ-то дѣлѣ не изъ-за цѣлей полученія короткохвостыхъ лошадей, производится вотъ уже не менѣе, должно быть, сотни лѣтъ, однако, если у новорожденныхъ жеребятъ мы снова не отрѣжемъ кончикъ хвоста, какъ у собачекъ фоксъ-терьеровъ, то онъ будетъ такой же длины, какъ и у другихъ нашихъ англійскихъ и неанглійскихъ лошадей. При чемъ, спрашивается, здѣсь механическія поврежденія органовъ, и могутъ ли эти искусственные недостатки передаваться по наслѣдству и новымъ поколѣніямъ? Разумѣется — нѣтъ. Но вотъ попробуйте у матокъ плодовыхъ пчелъ лѣтъ 5—6 обрывать сильную кладку яичекъ въ дороевой періодъ, запирая матку въ клѣточку, и вы увидите, что послѣдняя матка вмѣсто 3—4 тысячъ яичекъ, какъ это было у первыхъ матокъ, станетъ нести въ это время уже не болѣе 1¹/₂—2 т. яичекъ въ сутки. И вотъ здѣсь наши насилія (кастрація) точно уже передаются и дальше по наслѣдству *).

На что надѣются новаторы вывода нероящихся породъ пчелъ, я, право, не знаю, но я впередъ могу предсказать имъ полную неудачу.

Предотвратить и не допустить пчелъ до роенія всегда возможно, но уничтожить эту, такъ же старую и слившуюся и, такъ сказать, непремѣнную особенность пчелъ, какъ стара сама пчела — невозможно, какъ невозможно привить и проявить роеніе у пчелъ не въ обычное время года.

Можно посадить въ одну семью 2, 5 и 8 матокъ, и онѣ смирятся пердъ

*) Вопросъ подстановки рою новой матки, особенно выписной, которая въ расцвѣтѣ своихъ силъ должна бываетъ прекратить кладку яичекъ и вдругъ и надолго, я отношу къ вопросамъ первой важности въ отдѣлѣ высшаго пчеловождения и только очень жалѣю, что не могу здѣсь должнымъ образомъ остановиться на немъ.

нашими велѣніями, но нельзя допустить и мысли, что это будетъ естественно и подходяще желаніямъ пчелъ, и что послѣдующія поколѣнія отъ такихъ семей будутъ уже и сами выводить по столько же матокъ, вмѣсто одной. Всякое насиліе—врагъ и остановка успѣха.

Но только чего же бояться натуральнаго роенія, если мы знаемъ, что этотъ праздникъ у пчелъ оправдываетъ время, и что послѣ него пчелы бѣшено работаютъ и много больше успѣваютъ сдѣлать, чѣмъ наши искусственные рои? Тутъ создавалась какая то роковая ошибка, какой-то вредный взглядъ. Попробуйте перемѣнить у пчелъ старое, черное гнѣздо на новое, болѣе тонкое и бѣлое, и вы невольно убѣдитесь въ томъ, что пчелы перемѣнять и свое отношеніе къ дѣлу. Тутъ сразу усмотрится кипучая дѣятельность, тутъ мы понравимся пчеламъ. А такихъ выходовъ въ пчеловодствѣ сколько угодно. Есть много въ жизни пчелъ, гдѣ непосредственно участвуютъ ихъ вкусы и чувства, отнять которыхъ, подавить и уменьшить не въ нашей волѣ. Но ищите ихъ, и вы найдете, а разъ найдете, тогда не такъ уже трудно и дать новое полезное направленіе, чтобы извлечь новыя выгоды. Умъ и душу пчелы не вырѣжешь и не откинешь, поэтому, не только механическими какими-либо поврежденіями, но и анатомическими операціями и физиологическими ненормальностями тутъ дѣлу не поможешь.

Есть мѣры всему, и если кто хочетъ перейти отъ естественнаго къ искусственному, то, во всякомъ случаѣ, подходить къ нему необходимо съ соблюденіемъ чрезвычайныхъ осторожностей, а скоропалительная ломка натуры пчелы ни къ чему не приведетъ.

И вотъ, въ такихъ случаяхъ, когда намъ будутъ рекомендовать называть естественнымъ то, что только вчера еще было искусственнымъ, а искусственнымъ то, что было недавно еще естественнымъ, благодаря употребленію такихъ мѣропріятій и орудій въ пчеловодствѣ, о какихъ я успѣлъ уже замѣтить, тогда мы только впередъ откажемся вѣрить, что дикое удалось замѣнить культурнымъ, и то, что было естественнымъ, стало искусственнымъ, а что было искусственнымъ, то стало естественнымъ.

(Продолженіе слѣдуетъ).



Центральный районъ.

Тверская губ., г. Торжокъ. Пасѣка Н. К. Шутова: 100 семей, выставленныя до апрѣля, 1-го апрѣля, послѣ полудня, сдѣлали дружный облетъ,—

на солнцѣ было + 11 и тихо. Вечеромъ того же дня выставлены остальные 20 семей, но погода рѣзко измѣнилась: подулъ холодный С.-З. вѣтеръ, и пчелъ отъ облета пришлось задержать, хотя на солнцѣ было + 8, а тѣ, которыя успѣли вырваться для облета, теряли муху, судя по прилету и вылету пчелъ. Семьи вышли изъ зимовки исправными, какъ мухой, такъ и запасами. Семей 20, отроенныхъ въ концѣ іюля, вышло благополучно. Въ зимовкѣ погибло 2 семьи. Одну матку-трутовку нашель—хорошая у семьи пропала при сборкѣ гнѣздъ поздно осенью; 4 семьи, какъ видно, утеряли матокъ въ зимовкѣ, но тщательной ревизіи еще не успѣлъ произвести. Цвѣтущихъ растений еще нѣтъ. Пчелы облетававшихся семей дѣлаютъ вылеты за водой, но мѣшаетъ холодный вѣтеръ. Съ выставкой пришлось немного поторопиться, такъ какъ въ омшаникѣ днемъ стало тепло, и пчелы начали вылетать изъ ульевъ. Въ общемъ, зимовка пчелъ прошла благополучно.

Московская губ., ст. Икша, Савелов. ж. д. Пасѣка Д. *Новожилова*: Пчелы съ зимы вышли благополучно. Въ виду того, что онѣ находились въ тепломъ помѣщеніи, начали волноваться; пришлось выставить 5 апрѣля. 10—чудный день и первый облетъ, даже несутъ обножку съ ушастой ивы, которой здѣсь много. Зацвѣли одуванчики; сегодня, 12 апрѣля, первый теплый весенній дождь при температурѣ 18° по Реомюру.

Смоленская губ., Рославльскій уѣздъ. П. *Адюшинъ*: Зимовка пчелъ прошла вполнѣ благополучно. Выставлены пчелы изъ омшаника 1 и 12 апрѣля, при температурѣ + 8—13° въ тѣни по Р. Облетъ былъ дружный; подмору среднее количество. Первую обножку пчелы понесли съ 9-го апрѣля съ вербы и ивы.

Владимірская губ., Шуйскій у., с. Васильевское. И. А. *Козловъ*: Сегодня, 13-го апрѣля, при сравнительно теплой погодѣ, 8° тепла въ тѣни, пчелы на двухъ моихъ пасѣкахъ выставлены на точекъ. Зимовка вышла очень хороша; убыли въ количествѣ семей нѣтъ. Осмотра, благодаря плохой погодѣ, еще сдѣлать нельзя, но видимо, что семьи всѣ сильныя; подмору мало. Судя по вѣсу ульевъ, зимняя убыль запасовъ колеблется отъ 9 до 23 фунт. семью. Такое же состояніе пчеловодства и на сосѣднихъ пасѣкахъ.

Г. Орелъ, «*Орловскій Вѣстникъ*»: Пчеловодный сезонъ въ текущемъ году открылся очень рано: частичный облетъ пчелъ произошелъ въ февралѣ, а полный—прошлое (16 марта) воскресенье. Пчелы бодры; процентъ убыли незначительный.

Сѣверо-Восточный районъ.

Пермская губ., В. *Якубовскій*: Весна въ Пермской губ. запоздала на цѣлый мѣсяцъ, а съ нею—и выставка пчелъ.

Восточный районъ.

Казанская губ., Серебрячиха, П. *Максимовъ*: «Я посѣтилъ твое кладбище, подруга лучшихъ юныхъ дней». 26 марта 1914 г. Съ небывало тяжельмъ чувствомъ собирался сегодня на выставку своихъ пчелъ. Обнаруженный на прошлогодней выставкѣ разгромъ пасѣки отъ пчелинаго поноса, заразнаго (posema), какъ оказалось теперь, а не отъ медвяной росы, какъ предполагалось тогда, и нѣкоторые неблагоприятные признаки нынѣшней зи-

мовки (попачканные летки, большое количество подмору на днѣ нѣкоторыхъ ульевъ и на полу омшаника) давали поводъ опасаться за благополучіе настоящей выставки и отравляли свѣтлый праздникъ свиданіями съ своими любимцами, свободно летающими послѣ долгаго заключенія. День выдался не изъ удачныхъ: солнечно и холодновато. Потревоженные выставкой пчелки вылетаютъ и чуть присѣли на снѣгъ—стынутъ. Явившіяся откуда-то синички безнаказанно подбираютъ остывшихъ. Остановить выставку и вновь придти, теряя лишній день, не хочется: семей небольшое количество... Все, будто бы, идетъ благополучно: падежу нѣтъ, но есть подозрительно слабыя семьи. Вечерѣтъ. Не хватаетъ терпѣнія. Отрываю дверку подозрительнаго по слабости улья и смотрю: на пятъ масса подмору. Срываю верхніе покровы—знакомая картина: гнѣздо заражено поносомъ, въ двухъ уголкахъ бѣгаютъ нѣсколько десятковъ пчелъ. Безжалостно стряхиваю ихъ на снѣгъ. Несчастныя, съ маткою среди нихъ скоро застываютъ. Гляжу второй улей—та же картина; и туда же—на снѣгъ и третій, и четвертый, и пятый. Больше злодѣйствовать не поднимаются руки: оставшіяся до слѣдующаго осмотра и теплыхъ дней, съ слабою надеждою, что оставшіяся семьи посиленѣе—авось оправятся. Судя по примѣру прошлаго года, надежда напрасная; вѣроятно, и ихъ постигнетъ плохая участь: пчелка по пчелкѣ растеряются («Н. Ж.», № 12—1913 г.: «Горе пчеловодовъ»). Что погубило моихъ милыхъ пчелокъ, хорошо лѣтомъ оправившихся отъ весенняго погрома и даже дававшихъ роувъ? Медъ прошлаго лѣта былъ хорошій и оставленъ въ должномъ количествѣ, о чемъ свидѣтельствуютъ большіе запасы въ уничтоженныхъ мною ульяхъ. Сохранилась ли зараза отъ прошлой зимы, выжидая благоприятнаго для себя времени—зимовки пчелъ, или погибли отъ моей глупости, въ которой совѣстно сознаться, но сознаться, въ интересахъ пчеловодства, считаю своимъ долгомъ. При сборкѣ гнѣздъ на зиму и подкормкѣ, я поставилъ почти во все ульи по нѣсколько рамокъ отъ навшихъ ульевъ, не предполагая въ нихъ заразы. Правда, онѣ были лучшія, почти безъ меду,—бѣлыя, но, можетъ быть, и этого было довольно, чтобы заразить пчелъ. Впередъ буду умнѣе и осторожнѣе и другимъ не посовѣтую такъ дѣлать. 28-го марта 1914 г. Тепла мало. Осматриваю и подчищаю донья у болѣе подозрительныхъ. Ульи выглядятъ болѣе надежными, а многіе—и совсѣмъ хорошо: сухи, подмору почти нѣтъ. Перебирать гнѣзда и дѣлать точный осмотръ не позволяетъ температура; даю только рамку меда одной семьѣ, посаженной въ 2-хъ семейный улей, въ одной половинѣ котораго въ прошломъ году до поздней осени были трутни. И я не нашелъ матки почему въ раздѣляющей ихъ перегородкѣ сдѣлалъ небольшое отверстіе, съ расчетомъ, что безматочный улей, если бы таковой оказался, перейдетъ въ тотъ, что съ маткою. Расчеты мои оправдались: одно гнѣздо освободилось, и весь поставленный медъ въ немъ оказался цѣлымъ, сосѣдъ же совсѣмъ безъ меду, и еще бы немного—погибъ бы съ голоду... Облетѣть слабый. Хорошо облетѣлся только тотъ улей, которому я далъ рамку меда. Повидимому, въ облетѣ мало нуждаются.

Юго-Восточный районъ.

Саратовская губ., Село Вязовка, Вольскій у. Завѣдующій учебно-показательной пасѣкой Д. А. Осинъ: Зима 1913—1914 года была на рѣдкость теплая. Пчелы, въ количествѣ 60 семей, зимовали въ полунадземномъ глинобитномъ омшаникѣ съ тремя вентиляціонными трубами. Трубы всю зиму ни

разу не закрывались. Пчелы выставлены вечеромъ, 2-го апрѣля. 3-го былъ облетѣть, хотя и не дружный, такъ какъ день былъ пасмурный, и температура воздуха среди дня поднялась только до 10° въ тѣни по Р. Благодаря отъемнымъ доньямъ, очистка ихъ была произведена быстро, не тревожа пчелъ. Всего сору было въ каждомъ ульѣ меньше пригоршни. Соръ сухой. Всѣ семьи живы. Контрольный улей показалъ убыли за зиму, считая и соръ, 8½ фунтовъ.

Самарская губ. Съ пасѣки кр. П. Г. Гордѣева, при с. Хрящевкѣ. Съ осени были составлены въ омшанникъ 30 пчелиныхъ семей. 5-го апрѣля, при 7—8° по Реом., выставлены всѣ 30 семей. По наружному осмотру, надо полагать, прозимовали благополучно, ибо, несмотря на неособенно теплую погоду, всѣ облетѣлись очень дружно. Три итальянскихъ семьи и двѣ кабахъ-тапинскія прозимовали благополучно; никакого безпокойства на зимовкѣ не проявляли. Внутренняго осмотра семей въ этотъ день произвести не удалось потому, что съ полудня погода рѣзко измѣнилась къ худшему. 8-го апрѣля, при температурѣ 15° на солнцѣ, осмотрѣны нѣкоторыя семьи; оказалось, что зимовка нынче происходила очень благополучно; оставленные съ осени запасы меда наполовину цѣлы; пчелы съ зимовки вышли бодрыми, съ хорошимъ расплодомъ; осыпи немного, соты сухіе, а плѣсень совершенно отсутствуетъ. На сосѣднихъ пасѣкахъ, говорятъ, что урона 10—15%. Причина—безкормица. Въ данное время для пчелокъ стоитъ скверная погода: дождь, снѣгъ и слякоть не даютъ нашимъ труженицамъ ни на минутку выглянуть изъ своихъ восковыхъ келій.

Южный районъ.

Воронежская губ., сл. Бутурлиновка. А. Авсинева: Выставили пчелъ 13-го марта при 16° тепла въ тѣни. Вотъ уже второй годъ, какъ приходится такъ рано выставлять изъ омшанника пчелъ. Въ день выставки стояла тихая и теплая погода; пчелы дружно облетѣлись и понесли желтую обножку. Изъ зимовавшихъ въ омшанникѣ умерла только одна семья (отъ голода), изъ тѣхъ же, которыя зимовали на точкѣ, не погибло ни одной. Зимовка въ омшанникѣ протекала не очень благоприятно: мѣшала, съ одной стороны, высокая температура, а съ другой—безпокойли сильно мыши. Контрольный улей съ 1-го сентября уменьшился на 33 ф. и послѣ выставки вѣсилъ 126 ф.

Богучарскій у., баронесса Вольфа: Первый опытъ зимовки пчелъ на воздухѣ оказался очень удачнымъ. Пасѣка, состоящая изъ 150 Дадановъ и 10 нуклеусовъ, перезимовала на лѣтнихъ мѣстахъ. Ни одна семья за зиму не погибла; подмору въ ульяхъ почти не было, ульи и воцина оказались совершенно сухими, хотя ульи одностѣнные, но обиты соломой. Матки всѣ живы. Контрольный улей, поставленный на вѣсы 15-го октября, вѣсилъ 3 п. 23 ф., взвѣшенный же 5-го марта, послѣ очистки улья, имѣлъ 3 п. 13 ф., следовательно, на зимовкѣ всего израсходовано 10 ф. меда. Пчелы отъ 1-го до 3-го марта облетывались хорошо.

Подтавская губ., Миргородскій у., с. Шаfranовка. Псаломщикъ Ив. Ил. Доморацкій: Выставлены мои пчелки противъ прошлаго года на 3 дня позже, т. е. 11 марта. Въ тотъ же день сдѣлали дружный облетѣть. Одна дуплянка оказалась безъ матки; ей дана матка. Погибло на зимовкѣ двѣ дуплянки; осталось 11 рамочныхъ и 7 дуплянокъ. 12 марта понесли обножку съ поденѣжника. Того же числа донья подчищены и подметены; подмору отъ 11 рамочныхъ—съ чайное блюдо. Зимовка протекла ничего себѣ. Правду

сказать, были обезпокоены кротомъ, который рылся и забросалъ ульи землей. У свящ. о. І. Сокологорскаго вышли съ зимовки всѣ живыя, въ количествѣ 8 шт.; 4 рамочныхъ были вынуты еще 22 февраля, сдѣлали облетъ и составлены въ маленькій деревянный домикъ. Начиная же съ 13 марта, погода плохая: дожди и холода не давали вылетать, какъ за водой, а также и за обножкой. 27-го съ 12 часовъ сдѣлалось тепло—14° по Р.; несли обножку съ латати (? *Ред.*), которое растеть у насъ на водѣ въ изобиліи. Потомъ опять холодно. 30-го по Р. доходило до 12°, но пчелки работали хорошо, несли обножку съ латати, при юго-восточномъ вѣтрѣ, и воду хорошо несли. Погода не даетъ произвести главную ревизію.

Юго-Западный районъ.

Черниговская губ., Борзенскій у., с. Кладьковка, пасѣка *Р. Батомъ*. Несмотря на то, что прошедшая зима отличалась особенной мягкостью, и что еще въ февралѣ пчелы имѣли возможность облетѣться, въ с. Кладьковкѣ и въ окружающихъ селахъ осталась, приблизительно, третья часть пчелъ; причиною тому—плохой медосборъ, прошлаго лѣта. Еще съ осени была кассирована половина семей почти на всѣхъ пасѣкахъ изъ-за недостатка запасовъ, и почти такой же % погибшихъ семей дала зимовка. Моя пасѣка—37 семей—вышла изъ зимы благополучно, потому что я одинъ не возилъ пчелъ на гречиху, которая въ прошлое лѣто совсѣмъ не дала взятка. И мнѣ пришлось нѣкоторыя семьи на зиму соединить и затратить осенью и весной 1½ пуда сахару, но зато у меня изъ 37 семей оказалось погибшихъ только 2. Вылетать пчелы начали 26-го февраля, и нѣсколько теплыхъ дней тогда дали возможность притти на помощь зимовавшимъ на точкѣ и выставить изъ омшанника. Въ эту весну ясно сказалась выгода зимовки на точкѣ и преимущества ранней выставки. Уже 16 марта появились пчелы съ обножкой съ красной лозы; хотя холодная погода задерживаетъ дальнѣйшее развитіе растительности и работу пчелъ, но существованіе оставшихся пчелъ можно считать уже обезпеченнымъ. Уже зацвѣли кленъ, красная смородина, одуванчики и готовятся—верба, крыжовникъ, фруктовыя деревья. Контрольный улей до сего числа еще не показалъ прибыли—мѣшаютъ дожди и холодная погода; летныхъ дней было мало. Ожидаемъ вербу и фруктовыя деревья.

Подольская губ., Каменецкій у., с. Криничаны, пасѣка *К. Н. Доманскаго*: Пчелы облетѣлись 11-го марта. Весенняя ревизія произведена 31-го марта. Изъ десяти рамочныхъ ульевъ, зимовавшихъ въ закрытомъ помѣщеніи, всѣ вышли изъ зимовки съ матками. Благодаря теплой зимѣ, во время зимовки пчелы съѣли очень мало меду; напр., одинъ сильный улей, при составленіи (складываніи) гнѣзда въ первой половинѣ августа, имѣлъ около 27 фунтовъ меду; теперь у него больше 12-ти фунт. Осыпалось во время зимовки пчелъ очень мало. Плѣсени, за исключеніемъ одной рамки слабого улья, нигдѣ не было. Слѣдовъ поноса нѣтъ. Сейчас пчелы несутъ желтую обножку. Цвѣтеть ива и много другихъ раннихъ цвѣтовъ. Мартъ былъ дождливый, холодный. Лишь съ 29 марта по 2 апрѣля стояла чудная погода; 3-го апрѣля—дождь. Если погода не помѣшаетъ, то недѣли черезъ двѣ будутъ цвѣсти черешни и вишни. Въ общемъ, зимовка въ этомъ году прошла очень благополучно. Теперь въ сильныхъ ульяхъ дѣтка занимаетъ четыре рамки (Левицкаго).

Съверс-Западный районъ.

Петербургская губ., Лужскій у., Бѣльско-Себерская вол. Бр. *Малафтевы*: Зимовка для пчелъ прошла благополучно; погибли двѣ семьи безматочныя. Ульевъ у насъ 150; зимуютъ исключительно только въ подпольѣ; два года, какъ выстроена специальная избушка, куда вмѣщается 50 ульевъ (арусами другъ на другѣ). Зимующія въ избушкѣ вышли изъ зимовки немного сыроватыми, но меду очень много: въ среднемъ—на улей 20 фунтовъ. Выставка производилась въ три приема: 26 марта, 29 марта и 2 апрѣля. Облетъ дружный; налета мало, воровства не наблюдается. При выставкѣ, пчелы сразу несли обножку съ вербы. Повсемѣстно пчеловоды хвалятся выставкой. Что покажетъ будущее, а сейчасъ нужно радоваться благополучной зимовкѣ, что у насъ бываетъ рѣдко.

С и б и р ь.

Акмолинская обл. *Н. С. Ворсбьевъ*: Въ г. Омскѣ начали выставлять пчелъ съ 8 апрѣля. Выставка пчелъ по всей области производилась между 4 и 15 апрѣля. Зимовка этого года всюду была на рѣдкость удачной. Объясняется это хорошимъ позднимъ взяткомъ мѣнувшего лѣта: благодаря ему, въ зиму пошло очень много молодой пчелы. На медосборъ этого года наши пчеловоды возлагаютъ большія надежды. Что-то будетъ?



Изъ дѣятельности пчеловодныхъ обществъ.

Изъ Симбирска.

18 февраля, подъ предѣлательствомъ агронома Б. А. Кабанова, состоялось засѣданіе особой комиссіи секціи пчеловодства Симбирскаго Отдѣла И. Р. О. С. по вопросу объ организациіи кооперативнаго сбыта меда и, въ связи съ этимъ, по вопросу о созывѣ порайоннаго съѣзда пчеловодовъ. На засѣданіе прибыли, кромѣ членовъ Симбирскаго Отдѣла, 10 человекъ пчеловодовъ изъ Алатырскаго, Буинскаго, Сызранскаго и Симбирскаго уѣздовъ, пріѣхавшіе на Сборную ярмарку.

Б. А. Кабановъ, прочитавъ свой докладъ по организациіи коопераціи съ указаніемъ на существующія кооперативныя лавки бюро Казанскаго, Подольскаго, Воронежскаго и Суджанскаго обществъ пчеловодства, просилъ собравшихся пчеловодовъ высказать ихъ мнѣніе относительно открытія кооперативнаго учрежденія по сбыту меда и пчеловодныхъ принадлежностей въ Симбирской губерніи. При этомъ указалъ два способа открытія такихъ учреждений: 1) общество пчеловодовъ, существующія съ коммерческой и научной цѣлью и 2) товарищество пчеловодовъ на паяхъ исключительно съ коммерческой цѣлью.

Пріѣхавшіе на засѣданіе пчеловоды высказали пожеланіе объ открытіи кооперативнаго учрежденія въ Симбирскѣ по второму способу, т. е. товарищества на коммерческихъ началахъ пасовое, но открыть его при секціи пчеловодства, съ тѣмъ, чтобы у товарищества не отпадала и научная цѣль.

Изъ высказанныхъ мнѣній пчеловодами установлено, что сбытъ натурального меда въ Симбирской губерніи чрезвычайно затруднителенъ, что даже ощущается и на настоящей Сборной ярмаркѣ. Покупатели очень боятся покупать медъ, не зная различія его отъ фальсифицированнаго и искусственнаго, котораго также не мало привезено на ярмарку.

Пчеловоды, заявляя объ этомъ, просили предсѣдателя Б. А. Кабанова, при составленіи устава товарищества, ввести параграфъ о строгой карѣ за фальсификацію меда, представляемаго членами для продажи изъ лавки товарищества.

Затѣмъ, пчеловодами высказаны пожеланія имѣть складъ пчеловодныхъ принадлежностей, въ видѣ музея; въ члены товарищества принимать преимущественно пчеловодовъ и владѣльцевъ мастерскихъ пчеловодныхъ принадлежностей. Районъ товарищества долженъ быть ограниченъ Симбирской губерніей. Товариществу желательно вступать въ союзы.

Наконецъ, пчеловоды, поблагодаривъ Б. А. Кабанова за его къ нимъ любезное и горячее отношеніе, просили его выработать уставъ товарищества и, для окончательнаго заслушанія его, созвать съѣздъ пчеловодовъ Симбирской губерніи 10—15 мая текущаго года.

(«Симбирянинъ»).

Изъ Ростова на Дону.

29-го декабря 1913 г. состоялось Общее Собраніе членовъ комитета пчеловодства при Императорскомъ Доно-Кубано-Терскомъ Обществѣ сельскаго хозяйства въ Ростовѣ.

Были разсмотрѣны вопросы, касающіеся организациі сбыта меда и закупки пчеловодныхъ принадлежностей, приобрѣтенія пособій для чтеній по пчеловодству, приглашенія секретаря комитета и текущія дѣла.

По вопросу о взносѣ паевъ на приобрѣтеніе пчеловодныхъ принадлежностей, для продажи членамъ комитета пчеловодства, постановлено: воспользоваться предложеніемъ Совѣта Доно-Кубано-Терскаго Общества, что пчеловодныя принадлежности будутъ имѣть «Сѣмянное Бюро» О-ва, которыми и будетъ снабжать пчеловодовъ, членовъ Комитета Пчеловодства, а также будетъ принимать отъ членовъ Комитета Пчеловодства пчеловодныя принадлежности своего изготовленія для продажи и озаботится организацией сбыта меда.

По вопросу о приобрѣтеніи наглядныхъ пособій по пчеловодству, постановлено: поручить правленію Комитета Пчеловодства приобрѣсти необходимые пчеловодные журналы и книги въ дополненіе къ имѣющимся.

Пригласить секретаря Комитета на 1914 годъ съ уплатой жалованья изъ средствъ, назначенныхъ Совѣтомъ Центрального Общества для выдачи Комитету Пчеловодства, въ суммѣ 300 руб., по 25 руб. въ мѣсяць, а исполнявшему въ 1913 году обязанности секретаря г-ну П. Н. Сидоренко выдать 30 рублей въ возмѣщеніе его расходовъ по поѣздкамъ въ Ростовѣ.

Разсмотрѣно заявленіе о показательныхъ пасѣкахъ въ Ростовѣ и хуторѣ Синявскомъ, станицы Елисаветовской. Постановлено: по ходатайству пчеловодовъ Ростовскаго района отпустить изъ имѣющихся средствъ комитета пчеловодства сумму 110 рублей для аренды земли подъ посѣвъ медоносныхъ травъ и оборудованія показательной пасѣки, а остальную сумму 220 руб. опредѣлить на расходы по содержанію пасѣки.

По ходатайству пчеловодовъ района хутора Синявскаго, отпустить 105 руб. для тѣхъ же цѣлей. При этомъ пчеловоды должны представить на сдѣланные расходы документы и результаты наблюденій посѣвовъ медоносовъ.
(«Юго-Восточ. Хоз.»).

ВОПРОСЫ и ОТВѢТЫ.

ОТВѢТЫ даются только на вопросы подписчиковъ.

Письмами отвѣчать редакция не имѣетъ возможности и дѣлаетъ исключеніе только для тѣхъ вопросовъ, которые имѣютъ характеръ срочности. На остальные вопросы, хотя бы и были присланы на отвѣтъ марки, отвѣты даются только въ этомъ отдѣлѣ.

Вопросы слѣдуетъ писать отдѣльно отъ писемъ и на одной страницѣ листа.

Рекомендаціи фирмъ редакция на себя не принимаетъ.

№ 2524. *Гр. Ганкевичу.*—Подвозъ пасѣки подъ чужой посѣвъ медоносовъ. Возбудить искъ къ кому-либо за то, что имъ подвезена пасѣка къ участку, засѣянному специально медоносными растеніями для нуждъ собственной пасѣки, нельзя, потому что полету пчелъ доступны всѣ пространства, и ограниченій въ этомъ отношеніи никакихъ не существуетъ да и существовать не можетъ.

№ 2525. *С. Кожевникову.*—Вальцы Ломакина самые лучшіе, но, къ сожалѣнію, достать ихъ довольно трудно, такъ какъ въ продажу ихъ поступаетъ крайне ограниченное количество. Точный адресъ Ломакина: ст. Дергачи, Южныхъ жел. дор. Цѣны на вальцы Ломакина можете узнать изъ его прейсъ-куранта, который имъ высылается бесплатно. Что касается вальцовъ Ермилова, то лично намъ работать на нихъ не приходилось, но, по отзывамъ работавшимъ на нихъ, вощина съ нихъ получается довольно хорошая, хотя эти вальцы и считаются хуже ломакинскихъ. Что же касается вальцевъ Кирьянова, то, насколько намъ

извѣстно, онъ только публикуетъ о нихъ изъ года въ годъ, но въ продажу до сихъ поръ не выпускалъ. По крайней мѣрѣ, видѣть ихъ намъ до сихъ поръ не удавалось, хотя мы и бываемъ ежегодно въ г. Вяткѣ.

№ 2526. *Як. Кириллову.*—Ставить кормушки банки на рамки можно и безъ сѣтки, при чемъ пчелы, пока въ кормушкѣ имѣется сыта, холстъ никогда не прогрызаютъ, какъ вы думаете, а слѣдовательно, и сыта вытечь не можетъ. Но полезно въ подушкахъ имѣть сѣтку для того, чтобы можно было удобнѣе убирать и подставлять кормушки банки, такъ какъ, при сѣткѣ, пчелы не будутъ имѣть возможности вылетѣть изъ улья. Сѣтку надо употреблять, во-первыхъ, луженую, чтобы она не ржавѣла, а во-вторыхъ, рѣдкую; она должна быть частой только настолько, чтобы черезъ нее не могли вылѣзть изъ улья пчелы.

№ 2527. *Н. Яковлеву, М. Бычкову, Д. М. Оедорову и др.*—Клещи для продѣлыванія отверстій въ линей-

кахъ рамокъ для натягиванія проволокъ, можете приобрести изъ многихъ складовъ, напр., отъ В. А. Кирьянова, изъ г. Вятки, отъ барона Притвиць, изъ склада Кіевского Центрального Общества Пчеловодства (г. Кіевъ). Стоять они около 1 р. 75 коп.

№ 2528. *И. Р. Притуленко.* — Откуда можно выписать матокъ чистопородныхъ сѣверныхъ пчелъ? Совѣтуемъ обратиться къ костромскому губернскому пчеловоду, Г. А. Кузьмину. Онъ, навѣрное, можетъ указать вамъ такое пчеловодное хозяйство въ Костромской губ., которое удовлетворитъ ваше требованіе, при чемъ, можно будетъ ручаться за чистопородность пчелъ, а именно, хозяйство будетъ таково, около котораго не было никогда пчелъ иныхъ породъ, кромѣ мѣстныхъ.

№ 2529. *Ему-же.* — Вошину съ такими крупными ячейками, какія изготовляются самими сѣверными пчелами, откуда выписать, мы не знаемъ. Самыя крупныя ячейки имѣютъ вальцы Ломакина, но меньше онѣ или крупнѣе ячеекъ сѣверныхъ пчелъ, намъ неизвѣстно. А такъ какъ производителей вальцовъ у насъ почти нѣтъ, то едва ли можно достать вошину съ различнаго рода размѣрами ячеекъ. То же самое можемъ сказать и относительно изготовления вошины съ такими трутневыми ячейками, какія дѣлаются сѣверными пчелами для своихъ трутней, т. е., что никто нигдѣ такихъ вальцовъ или такой вошины у насъ не изготовляетъ.

№ 2530. *И. И. Петропавловско-му.* — Павильонная система примѣняется тамъ, гдѣ не имѣется достаточно свободнаго мѣста для постановки ульевъ.

Уходъ за пчелами въ павильонахъ въ сильной степени затрудненъ, и поэтому такая система не только не имѣетъ никакихъ преимуществъ, но, наоборотъ, имѣетъ много недостатковъ. Литературы о веденіи пчелъ въ павильонахъ никакой не имѣется, потому что уходъ за пчелами въ нихъ тотъ же, что и безъ павильоновъ: правила для веденія пчелъ рациональнымъ способомъ вездѣ и всегда одни и тѣ же.

2531. *З. Л. Шидловскому.* — Есть ли пасѣка въ Минской губ.? Есть и не одна, а цѣлыхъ 29.000 съ лишнимъ. Если интересуетесь пчеловодствомъ въ этой губерніи и желаете знать адреса нѣкоторыхъ пасѣкъ, то совѣтуемъ обратиться къ инструктору пчеловодства въ Минской губ., г. Слѣпову: онъ можетъ дать вамъ достаточно полныя свѣдѣнія о пчеловодствѣ въ названной губерніи.

№ 2532. *Ему-же.* — Бесплатнаго отпуска земли подъ пасѣки у насъ не существуетъ.

№ 2533. *Ему-же.* — Учебника для подготовки на инструктора пчеловодства не существуетъ, да такого учебника и быть не можетъ, потому что инструкторъ пчеловодства долженъ быть хорошо знакомъ со всей пчеловодной литературой, какъ въ видѣ отдѣльныхъ руководствъ, такъ и съ періодической.

№ 2534. *Подписчику Р...* (подпись разобрать нѣтъ возможности). — Какихъ пчелъ лучше всего завести и въ какихъ ульяхъ; мѣстность лѣсистая? Пчелъ заводите мѣстныхъ. Улей рекомендуемъ Дадана-Блатта.

№ 2535. *М. Процыку.* — Вальцы съ глубокой ячейкой въ Россіи не изготовляются.

№ 2536. *Подписчику из Нового Оскола.*—Закон против медотопных бань не существует. Но если вы имѣете возможность доказать, что потерпѣли тѣ или иные убытки изъ-за медотопной бани, гдѣ велось дѣло такъ, что изъ-за нея погибли ваши пчелы, и если возможно опредѣлить размѣръ этихъ убытковъ, то можете предъявить владѣльцу медотопной бани искъ и взыскать съ него понесенные вами убытки. А если бы всѣ пчеловоды стали съ него взыскивать убытки, то заставили бы его принять мѣры къ тому, чтобы не губить пчелъ. Иного средства принудить владѣльцевъ медотопныхъ бань къ охранѣ пчелъ не имѣется.

№ 2537. *Н. Ефимову.*—Безматочную семью можно исправить дачей ей дѣтки, если только въ этой семьѣ не завелась пчела—трутовка. Въ послѣднемъ случаѣ придется примѣнить обычные способы для уничтоженія ея. Описание ихъ найдете въ каждомъ, почти, руководствѣ по пчеловодству. Объ оплодотвореніи матокъ сказано тамъ же. Вообще, на такіе вопросы, отвѣты на которые имѣются въ каждомъ руководствѣ, мы отвѣчать не можемъ, такъ какъ считаемъ, что каждый читатель нашего журнала съ основными правилами веденія пчелъ долженъ быть знакомъ.

№ 2538. *Ему-же.*— Сырость въ омшанникѣ, или въ томъ помѣщеніи, гдѣ зимовали пчелы, можетъ появляться вслѣдствіе того, что помѣщеніе плохо вентилировалось. Необходимо позаботиться объ устройствѣ вытяжныхъ трубъ. Если же сырость появляется оттого, что помѣщеніе устроено въ сыромъ грунтѣ,

то необходимо произвести осушку такого посредствомъ канавъ и т. п.

№ 2539. *Ему-же.*— О сотрудничествѣ въ журналѣ. О томъ, можетъ ли быть помѣщена та или иная статья въ журналѣ, мы можемъ сказать, только познакомившись съ самой статьей. Статьи съ описаніемъ того, какъ были завезены пчелы, обыкновенно, мало представляютъ интереса, если начало занятія пчеловодствомъ не сопровождалось какими-либо исключительными обстоятельствами.

№ 2540. *А. П. Бурцеву.*— Фабрика пчеловодныхъ принадлежностей Вас. Ад. Қирьянова, насколько намъ извѣстно, существуетъ; почему она не отвѣчаетъ на всѣ ваши запросы и не исполняетъ вашего заказа, намъ неизвѣстно. Во всякомъ случаѣ, это говоритъ не въ пользу названной фабрики.

№ 2541. *С. Н. Мотылевичу.*— Улей «англо-американскій». Васъ заинтересовалъ этотъ улей потому, что онъ имѣетъ магазинъ съ рамками, равными гнѣздовымъ, и дверку сбоку для наблюдений. То и другое, на нашъ взглядъ, не достоинства этого улья, а его существенные недостатки. Большая рамка въ магазинѣ неудобна въ томъ отношеніи, что магазинъ получается громоздкимъ, и пчелы въ него идутъ неохотно. Дверца — совершенно лишнее приспособленіе: во-первыхъ, черезъ нее все равно ничего не видно, кромѣ послѣдней рамки; во-вторыхъ, она усложняетъ устройство улья; въ-третьихъ, получаются щели, совершенно въ ульѣ нежелательныя. Поэтому, мы рѣшительно высказываемся противъ такого улья.

№ 2542. Свящ. о. *Н. Сирину.*—

Руководства для устройства пчеловодныхъ выставокъ не существуетъ. У васъ, въ Костромской губ., такая масса различного рода пчеловодныхъ инструкторовъ, что вы легко можете получить отъ кого-нибудь изъ нихъ указанія на-

счетъ устройства пчеловодныхъ выставокъ.

№ 2543. *Р. Батютъ*. — Журналъ «Пчела», издающийся въ Екатеринославѣ, существуетъ, и мы только-что получили его 4-й №.

Редаторъ-издатель М. А. Дерновъ.

ИЗВѢЩЕНІА Г.Г. ПОДПИСЧИКОВЪ.

Каждый *годовой* подписчикъ имѣетъ право въ этомъ отдѣлѣ помѣстить свое извѣщеніе, размѣромъ въ 10 стр., одинъ разъ **бесплатно**. Объявленія должны быть исключительно пчеловоднаго характера. Объявленія, превышающія 10 стр., сокращаются по усмотрѣнію редакціи.

Аксеновское с.-х. училище предлагаетъ искусств. вошину, гнѣздовую съ вальцовъ Ломакина изъ чистаго, анализиров. воска по 1 р. за фунтъ. Принимаетъ чистый воскъ въ передѣлку на вошину по 20 к. съ фунта. Приним. заказы на анализъ воска и приготвл. коллекцій его. Пересылка за счетъ покупателя. Ст. Аксеново, завѣд. пасѣкой К. П. Казанскому.

Бесплатно высылается новый каталогъ на наглядныя пособия по пчеловодству, коллекціи, препараты, гербаріи, книги и принадлежности пчеловодства. Г. Верхотурье, Пермской губ., инструктору пчеловодства Н. Н. Бальхозину.

Купить желаю 10 и болѣе заполненныхъ липовымъ медомъ секціонныхъ рамокъ сбора этого года. Прошу извѣстить меня письмомъ или въ журналѣ. Адреса: почтовый—м. Олевскъ, Волинск. губ., Дивлинское лѣсничество, П. А. Рыбачку; грузовой и желѣзнодорожный—ст. Бѣлокоровичи, Ю.-З. ж. д.

Акклиматизирован. чистокровн. итальянск. матки отъ вполне здоровыхъ и завѣдомо медистыхъ семей предлагаю пчеловодсѣверян. по 3 р. за шт. съ упаковкой и пересылкой. Казань, Главн. Почт. До востребов. Им. зван. правит. инструкт. пч.-ва. Владим. Петр. Касаткину. Угасш. въ пути замѣняю. Налож. плат. не высылаю.

Требуется опытный семейный пчеловодъ. Уфа, Центральная ул., д. № 43. Василию Николаевичу Подгородникову.

Принимаю заказы до 20 мая на неплодныхъ матокъ чистой кавказск. кабахтапинск. породы по цѣнѣ 25 к. шт. и за пересылку и упаковку 25 к. до 3 шт. Деньги можно присылать марками. Адресъ: Москва, Даниловка, Криворыбниковъ пер., д. № 10. Ник. Павл. Агафонову.

Боголюбское пчеловодное хозяйство Надежды Николаевны Новиковой предлагаетъ пчеловодныя принадлежности, улы, вошину и украинскихъ матокъ. Требуите преіськурантъ. Осташковъ, Тверск. губ., Боголюбское.

Въ виду новизны дѣла и по соображен. матеріальн. свойства не представл. возможн. приобрѣсть все то, что необходимо имѣть для показ. и демонстр. цѣлей по пчелов. Потому прошу гг. издателей и авторовъ выслать мнѣ не только каталоги и преіськуранты, но и по 1 экз. трудовъ: книгъ, картинъ, плакатовъ, таблицъ, чертежей и проч. Г. Иркутскъ, Старшему Инструктору Пчеловодства.

Требуется опытный пчеловодъ на пасѣку 150 ульевъ. Письменные предложенія съ указаніемъ референцій адресовать: Ростовъ на-Дону, Б. Садовая, 58, Е. Ф. Дутинову.



Адреса лицъ,

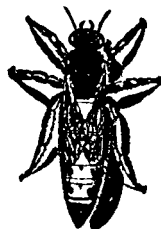
желающихъ получить преисъ-куранты на пчелъ, искусственную вошину, сѣмена медоносныхъ растеній, ульи и проч. пчеловодныя принадлежности, а также пробные №№ пчеловодн. журналовъ.
(Въ этомъ отдѣлѣ каждый подписчикъ имѣетъ право помѣстить 1 разъ свой адресъ).

- 44) Ст. Аксеново, Самаро-Злат. ж. д. Преподавателю сельско-хоз. училища *Конст. Павловичу Казанскому*.
- 45) П. о. Скороходово, Полт. губ., село Искровка. *Н. И. Метлицкому*.
- 46) Уфа, Центральная ул., д. № 119, *В. В. Бѣлову*.
- 47) Николо-Корма, Яросл. губ. *А. Н. Городецкому*.
- 48) П. о. Ильское, Куб. обл. Псаломщику станицы Сѣверской *Григорію Васильевичу Крюченко*.
- 49) Псковъ, Ново-Александровская сл., свой домъ. *Георію Васильевичу Оттосону*.
- 50) Ст. Селець, Могилевской губ. *М. И. Доморацкому*.
- 51) Ст. Зиланъ, М.-В.-Р. ж. д. Учителю пчеловодства *И. Гравану*.
- 52) Богатищево, Тульской губ., Ряз.-Уральской ж. д. *Василію Егоровичу Горбунову*.
- 53) Владимір губернскій, Муромская ул., д. Андреева, кв. 2. *С. Серебрякову*.
- 54) С. Таможниково, Нижегород. губ., сельско-хоз. складъ. *Алексію Ивановичу Масляеву*.
- 55) Ст. Тулиголовъ, Черниг. губ., Глуховск. у., м. Дубовичи. *Стефану Д. Подорожю*.
- 56) М. Тульчинъ, Подольской губ., почтовый ящикъ № 2. *И. Кособуцкому*.
- 57) Яковлевское, Костр. губ., с. Толпыгино. *Петровскому Обществу Пчеловодства*.
- 58) П. ст. Веліоны, Ковенск. губ. *А. А. Ваксель*.
- 59) П. о. Михайловское, Ворон. губ., Богучарск. уѣзда, хуторъ Пшеничный. *Семену Е. Мошненко*.
- 60) Ст. Долинская, Херсонской губ., *Сп. Ал. Свиридову*.
- 61) Ст. Никольскъ-Уссурійскій, главн. жел.-дор. мастерскія. *Зенону Людвиговичу Шидловскому*.
- 62) *Екатеринославъ*, Полицейская ул., собств. д. № 8. Присяжному повѣренному *Владиміру Григорьевичу Воронину*.



Платныя объявленія г.г. подписчиковъ.

(Въ этомъ отдѣлѣ плата за строку 10 коп. Годовыя объявленія, т. е. такія, которыя должны быть помѣщены во весь №№ въ течение года,—1 р. 20 к. за строчку).



Требуите

новый иллюстрированный бесплатный преисъ-курантъ на племенныхъ пчелиныхъ матокъ, роевъ, вошину и проч. **Адресъ:** Кишиневъ, **К. А. Боцяновскому**. Промышленная пасѣка. 1—24

Безплатно высылаю каталогъ своихъ изданій по почтѣ. (Книгъ, чертежей, плакатовъ и проч.) Требуите по адресу: **г. Кострома**, пчеловоду **Г. А. Кузьмину**. 1—24

Охотно покупають

всѣ новости по пчеловодству, какъ-то: ульи, приборы, инструменты и т. д. **Поэтому** присылайте въ музей преисъ-куранты, каталоги, описанія и всякія друг. предлож. Инструкторовъ Об-ва и инныя организаціи просятъ присылать отчеты и другія изданія на условіяхъ обмѣна. **Адресъ: г. Кострома, Музею Пчеловодства.** 1—24

Пасѣка **Т. Г. Зуева** предлагаетъ ульи, искусств. вошину, центробѣжки, воскотопки и проч. Преисъ-куранты бесплатно. **Г. Екатеринбургъ** Полтавская, 33. 1—24

Книгу: «Какъ сдѣлать пасѣку доходной» высылаетъ авторъ ея за 70 коп. марками. (Налож. платеж. 90 к.).
 Адр.: г. Ахалцихъ, Тифл. губ. Евгению Иван. Смирнову. (1—24)



Промышленное пчеловодство
 Михаила Максимовича Здѣтовскаго предлагаетъ со своихъ пасѣкъ чистокровныхъ **матокъ** пчелиныхъ, **кабахтапинской** и **итальянской** породъ по 2 р. 50 к. съ пер. Въ мѣстахъ расположенія пасѣкъ пчелъ другихъ породъ нѣтъ. Матки и трутни только отъ самыхъ продуктивныхъ семей. Неблагопріятный сезонъ 1912 года подтвердилъ выдающіяся качества племенныхъ семей. **Искусственная** вощина изъ натур. воска: **гнѣздовая** 7—8 л. въ фунтѣ на рамку Д.-Б. — за 1 ф. 1 руб., пудъ 36 р.; **магазинная** до 22 листовъ на полурамку 1 ф. 1 р. 5 к., пудъ 40 р.; **секционная** до 25 листовъ на полурамку 1 ф. 1 р. 10 к., пудъ 42 р. **Адресъ:** чрезъ г. Николаевъ, Херсонской г., с. Трихаты, Михаилу Максимовичу Здѣтовскому.

Вы ищете должность по пчеловодству, желаете переменить мѣсто?—обращайтесь по адресу: **г. Кострома, Справочное Бюро при Музей Пчеловодства** съ заявленіемъ какого рода служба и съ какимъ жалов. вамъ нужна. Укажите зван., имя, отч., фамилію и приложите копій съ докум. (метр. свид., объ образов. общемъ и спец., удост. о прежн. службѣ), а также сообщите подробно **всѣ** адреса, гдѣ вы жили съ 1905 г. по сіе время. 1—24

Пчелы краинки. Рои 2—3 ф.—6 р. 50 к. Плодовая матки—1 р. 50 к. Цѣны съ пересылкой. Г. Карачевъ, Орл. г. Свящ. о. **Ник. Павл. Орлову.** 9—10

Осташковъ Тверск. г., с. Боголюбское, **Н. Н. Новиковой** (пасѣка). Пчеловодныя принадлежности. Требуется преісь-курантъ. 9—12

Механическая мастерская **Е. П. Четверикова**, гор. Суджа, Курской губерніи, предлагаетъ ульи **Даданъ-Блатта** **машинной работы** отъ 4 руб. за шт., вошину искусственную до 10 листовъ въ фунтѣ, изготовленную на вальцахъ Рута и Ломакіна, по 90—95 коп. фунтѣ, и проч. пчеловодныя принадлежности. **Преісь-курантъ бесплатно.** (1—24)

Къ свѣдѣнію! *Земствъ, землеустроит. ком., сел.-хоз. школъ, музеевъ, и инструкторовъ* и пчеловодовъ. **Всѣ наглядныя учебныя пособія по пчеловодству и шелководству** изготовляетъ и издаетъ ст. правит. инструкторъ **Ю. А. Пивоваровъ.** Коллекціи, биологич. и микроскопич. препараты; *колл. по анализу меда и воска* и реактивы; *диапозитивы*, ульи всѣхъ системъ, мод. ул. и медогонокъ; *диаграммы*, бланки для пасѣчн. зап. **Передвижныя музеи-ульи** для инструкторовъ. Имѣются на складѣ: заграничн. микроскопы **Лейтца**, препаратов. лупы, термометрографы. Проекционные фонари и всѣ **книжи** по пчеловодству. Требуется немедленно новый иллюстр. каталогъ 1914 года за 7-ми коп. марку. Учрежденіямъ и инструкторамъ **бесплатно.** **Дерячи, Харьков. губ.** 1—24

Складъ пчеловодныхъ принадлежностей **И. П. Кирьянова** въ с. Павловѣ, Нижегород. губ., предлагаетъ всѣ предметы рациональнаго пчеловодства по цѣнамъ внѣ конкуренціи, оптовымъ покупателямъ и складамъ скидка. Иллюстриров. преісь-курантъ бесплатно. За хорошее качество издѣлій фирма награждена золотыми и серебряными медалями. (1—24)

Производство искусственной вошины **Анны Александровны Чайкиной** въ Андижанѣ, Ферганской области. Туркестанская иск. вощина гнѣздовая, очень крѣпкая и тонкая, болѣе 500 кв. вершковъ въ фунтѣ, 9—10 листовъ для рамки Д.-Б. Экономіи до 30% и болѣе. **Подробныя условія и цѣны въ № 2, за январь этого года.**

Складъ пчеловодныхъ принадлежностей издѣлій тульскихъ кустарей. Преісь-кур. бесплатно. Адресъ: г. Тула, Пятницкая ул. 6—12

Г. А. Кузьминъ (г. Кострома) покупаетъ пчелиный клей (прополисъ) въ любомъ количествѣ. Цѣна зависитъ отъ типа клея и чистоты. 1—24

Требуется бесплатный каталогъ на искусств. вошину изъ **чистаго** воска, на **ульи**, хорошо и правильно сдѣланные, пчеловодн. принадлежности, **сѣмена** медоносн. растеній и книги по пчеловодству, украинск. пчелъ и матокъ. Мастерская награждена на выставкахъ большими **золотыми** медалями. **Адресъ:** г. Умань, Кіевск. г., Уманское среднее училище Садов. и Землед. 1—24

ОБЪЯВЛЕНІЯ.

ТАКСА НА ОБЪЯВЛЕНІЯ ВЪ ЭТОМЪ ОТДѢЛѢ.

| Размѣръ объявленія. | 1 разъ. | 3 раза скидка 10% | 6 разъ скидка 20% | 12 разъ скидка 30% | 24 раза скидка 50% |
|---------------------------------|---------|----------------------|----------------------|-----------------------|-----------------------|
| Одна страница in 8 ^o | 15 руб. | 40 р. 50 к. | 72 р. — к. | 126 р. — к. | 180 руб. |
| $\frac{1}{2}$ страницы. . . . | 8 » | 21 » 60 » | 38 » 40 » | 67 » 20 » | 96 » |
| $\frac{1}{4}$ страницы. . . . | 5 » | 13 » 50 » | 24 » — » | 42 » — » | 60 » |
| $\frac{1}{8}$ страницы. . . . | 3 » | 8 » 10 » | 14 » 40 » | 25 » 20 » | 36 » |

Впереди текста и на 4 страницѣ обложки вдвое дороже.

Отдѣльныя приложенія, вѣсомъ не болѣе 1 лота — 8 рублей съ тысячи экземпляровъ за каждый лишній лотъ 6 рублей съ тысячи экземпляровъ.

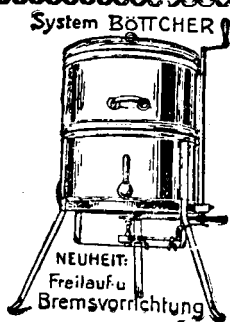
Кредитъ на объявленія не допускается.

РАЗОПЛИСЬ

Слѣдующія сочиненія **М. А. ДЕРНОВА.**

- 1) ОРГАНИЗАЦІЯ ПАСѢЧНАГО ХОЗЯЙСТВА.
- 2) ПЧЕЛОВОДНЫЯ ПРИНАДЛЕЖНОСТИ.
- 3) УСТРОЙСТВО УЛЬЯ ДАДАНА. (*Печатается 4-е изданіе.*)
- 4) ДРУГЪ ПЧЕЛОВОДА. (Имѣется всего нѣсколько экземпляровъ книжки на 200 семей, по 1 р. 40 к. съ пересылкой). (*Печатается 5-е изданіе.*)
- 5) ВЫВОДЪ ПЧЕЛИНЫХЪ МАТОКЪ.

Готовятся новыя изданія. До выхода изъ печати таковыхъ, о чемъ будетъ своевременно объявлено, заказы на вышеуказанныя сочиненія исполнены быть не могутъ.



Медометательн. машины
 зарекомендовавшія себя на практикѣ, а также всѣ
принадл. для пчеловодства
 производитъ 23 года, какъ специальность,
 преемникъ Эрнста Бетхера и Сына
 въ Мерингенѣ

Ernst Böttcher & Sohn Nachfolger.
 Mehringen (Anhalt) Германия.

ВЫГОДНЫЙ ИСТОЧНИКЪ ДЛЯ ОПТОВЩИКОВЪ.

АТЛАСЪ

ЕСТЕСТВЕННОЙ ИСТОРИИ ПЧЕЛЫ.

Составилъ В. Г. ЛУКИНЪ, подъ редакціей М. А. ДЕРНОВА.

12 большихъ (18³/₄ × 13¹/₂ вершк.) таблицъ.

Цѣна „Атласа“ (12 таблицъ) съ пересылкой 3 руб.

За наложенный платежъ 10 коп.

СОДЕРЖАНІЕ:

Таблица 1-я: Три особи пчелы. — 2-я: Задняя ножка пчелы. — 3-я: Передняя и средняя ножка пчелы. — 4-я: Брюшко пчелы и воскоотдѣлительные органы. — 5-я: Крылья пчелы. — Железы пчелы. — 6-я: Голова и ротовыя части. — 7-я: Пищеварительные органы и схема расположенія внутреннихъ органовъ пчелы. (Раскрашена). — 8-я: Половые органы матки, трутня и рабочихъ пчелы. — 9-я: Сердце пчелы. — Жало пчелы. — 10-я: Разрѣзъ брюшка матки. — Разрѣзъ брюшка рабочей пчелы. (Раскрашена). — 11-я: Развитие пчелы. — Вскрытая личинка. — 12-я: Постройки пчелы.

Цѣль составленія атласа заключалась въ томъ, чтобы дать наглядное пособие для изученія естественной исторіи пчелы, не прибѣгая къ помощи волшебнаго фонаря, пользование которымъ представляетъ извѣстные неудобства и не всегда возможно. Въ «Атласѣ», поэтому, всѣ рисунки изображены въ очень крупномъ масштабѣ (напр., ножка пчелы — величиною съ человеческую руку), такъ что ихъ возможно видѣть съ довольно большого разстоянія. Кромѣ того, будучи развѣшены по стѣнамъ школы, музея, бібліотеки и т. п., рисунки эти дадутъ возможность легко усвоить строеніе тѣла пчелы и ея внутреннихъ органовъ.

Съ требованіями обращаться: С.-Петербургъ, Петербургская стор., Матвѣвская ул., д. № 11, журналъ «Пчеловодная Жизнь».

КОМИССИОННО-ПОСРЕДНИЧЕСКАЯ ТОРГОВЛЯ

УЛЬЯМИ, ПЧЕЛОВОДНЫМИ ПРИНАДЛЕЖНОСТЯМИ, ИСКУССТВЕННОЙ ВОШИНОЙ, МЕДОМЪ И ПР.

Вятскаго Общества Пчеловодства.

Заказы и всю корреспонденцію слѣдуетъ адресовать:

ВЯТКА, ВЯТСКОМУ ОБЩЕСТВУ ПЧЕЛОВОДСТВА.

Прейсъ-курантъ высылается бесплатно.

Цѣны на ульи и пчеловодныя принадлежности, приблизительно, тѣ же, что у другихъ вятскихъ фирмъ.

При заказѣ слѣдуетъ прилагать въ задатокъ не менѣе $\frac{1}{2}$ стоимости заказа.

Безъ задатка заказы совсѣмъ не исполняются.

ПЕЧАТАЕТСЯ

НОВОЕ (5-ое) ИЗДАНИЕ

необходимой записной книжки для каждой пасѣжки

„Другъ Пчеловода“

Сост. М. А. Дерновъ.

Новое издание исправлено и дополнено новыми таблицами.

Всѣмъ, приславшимъ заказы на эту книжечку, она будетъ выслана немедленно, по выходѣ изъ печати.

Адресъ: Спб., Матвѣвская 11, въ редакцію журн. «Пчеловодная Жизнь».

ИЗДАНИЯ ЖУРНАЛА „ПЧЕЛОВОДНАЯ ЖИЗНЬ“.

С.-Петербургъ, Матвѣвская ул., д. № 11.

- 1—**ВСЕРОССИЙСКИЙ СЪѢЗДЪ ПЧЕЛОВОДОВЪ ВЪ Г. МОСКВѢ** (съ 10-го по 16 сентября 1905 г.). Цѣна съ перес. 25 коп. *Издание все разошлось*
- 2—**БЛАНКИ ДЛЯ КРАТКАГО ОТЧЕТА ПАСѢКИ.** 2-е издание.
- | | | | |
|---------------|---|------------------------------|--|
| Цѣна | { | 1 экзempl. — руб. 7 к. | |
| съ пересылкой | { | 10 » — » 50 » | |
| | { | 100 » 3 » — » | |
- 3—**СѢТКИ ДЛЯ ДИАГРАММЪ ПАСѢКИ.** (Вышло новое 3-ье издание).
- | | | | |
|----------------|---|------------------------------|--|
| Цѣна | { | 1 экзempl. — руб. 7 к. | |
| съ пересылкой: | { | 10 » — » 50 » | |
| | { | 100 » 3 » — » | |
- 4—**КОНСТРУКТОРСКИЙ ЧЕРТЕЖЪ ТЕЛѢГИ ДЛЯ ПЕРЕВОЗКИ ПЧЕЛЪ.** (Въ краскахъ). Составилъ *И. Ивановъ*. Цѣна съ пересылкой 25 коп.
- 5—**ЦѢЛЕБНЫЯ СВОЙСТВА МЕДА.** 6-е издание (10 и 11 десятки тысячъ). Д-ръ *И. Любарскій*.
- | | | | | |
|-------|---|---------------------------------------|----------------------|----------------------|
| Цѣна: | { | 10 экз. — руб. 9 коп. съ перес. 13 к. | | |
| | { | 100 » — » 85 » | } Перес. по дѣйстви- | |
| | { | 500 » 4 » — » | | } тельной стойкости. |
| | { | 1000 » 6 » — » | | |
- 6—**ПЧЕЛЫ И ИХЪ ЖИЗНЬ.** Соч. *М. А. Дернова*. Изд. 2-е. Съ 2 табл. въ краск. и съ 55 рис. въ текстѣ. Цѣна съ перес. 35 к., съ нал. плат. 52 к.
- 7—**ДРУГЪ ПЧЕЛОВОДА.** Необходимая записная книжка для каждой пасѣки. Сост. *М. А. Дерновъ*. 5-е изд. (*Печатается*). Къ каждой книжкѣ прилаг. сѣтка для діаграммы и бланкъ краткаго отчета. Всѣ книжки въ перепл.
- | | | | |
|----------------|---|--------------------------|--|
| Цѣна | { | На 25 семей — руб. 60 к. | |
| | { | » 50 » — » 80 » | |
| съ пересылкой: | { | » 100 » 1 » — » | |
| | { | » 150 » 1 » 20 » | |
| | { | » 200 » 1 » 40 » | |
- 8—**УСТРОЙСТВО УЛЬЯ ДАДАНА.** Соч. *М. А. Дернова*. Съ 4 табл. рис. въ краск. и 27 рис. въ текстѣ. Изд. 4-е. (*Печатается*). Ц. съ перес. 35 к.; нал. плат. 52 к.
- 9—**ВЫВОДЪ ПЧЕЛИНЫХЪ МАТОКЪ.** Сочин. *М. А. Дернова*. Съ 32 рис. въ текстѣ. Цѣна съ перес. 15 к.; налож. плат. 32 к. (*Разошлось*).
- 10—**АТЛАСЪ ЕСТЕСТВЕННОЙ ИСТОРИИ ПЧЕЛЫ.** 12 большихъ табл. Сост. *В. Г. Лукинъ*, подъ редакц. *М. А. Дернова*. Цѣна 3 руб. съ пересылкой.
- 11—**ЗАРАЗНЫЙ ПОНОСЪ ПЧЕЛЪ.** Болѣзнь пчелъ нозема — *Nosema apis*. Соч. проф. д-ра *Э. Цандера*. Перев. съ нѣмецк. инструкт. пчеловодства *Яковлевой-Плоховой*. Съ 5 рис. Цѣна съ перес. 15 к., налож. плат. 32 к.
- 12—**ВРАГИ ПЧЕЛЪ.** Краткое описание враговъ пчелъ среди животнаго и растительнаго царства и способовъ борьбы съ ними. Сост. *А. Г. Бьялевскій*. Цѣна съ перес. 20 коп., наложеннымъ платежемъ 37 коп.
- 13—**ГНИЛЕЦЪ И БОРЬБА СЪ НИМЪ.** Соч. проф. д-ра *Э. Цандера*. Перев. съ нѣмецк. *Н. И. Невскаго*, подъ редакц. *М. А. Дернова*, съ исправлен. и дополненіями автора для русскаго изданія. Съ 13 рис. и IV таблицами. Цѣна 25 коп., налож. плат. 42 коп.
- 14—**УСТРОЙСТВО ПЧЕЛЬНИКА.** Соч. *М. А. Дернова*. Изданіе 2-ое, исправленное. Цѣна 15 коп. съ перес., налож. плат. 32 коп.

Наложнымъ платежемъ по 2 коп. съ рубля и не менѣе 10 коп.

НОВЫЯ ИЗДАНИЯ

поступили для продажи въ контору журнала:

„ПЧЕЛОВОДНАЯ ЖИЗНЬ“

(С.-Петербургъ, Матвѣвская, 11).

УСТРОЙСТВО ПЧЕЛЬНИКА. Сочиненіе *М. А. Дернова*. Изд. 2-ое. Цѣна съ пересылкой 15 коп.

ГНИЛЕЦЪ И БОРЬБА СЪ НИМЪ. Соч. проф. д-ра *Эноха Цандгера*. Переводъ съ нѣмецкаго *Н. И. Невскаго* подъ редакціей *М. А. Дернова*, съ исправленіями и дополненіемъ автора для русскаго изданія. Съ 13 рис. и IV таблицами. Цѣна 25 коп. съ перес.

РУКОВОДСТВО КЪ ИЗГОТОВЛЕНІЮ ИСКУССТВЕННОЙ ВОЩИНЫ НА ВАЛЬЦАХЪ. Соч. *Н. В. Ломакина*. Изданіе 2-е. Цѣна 25 к., съ пересылкой 35 к.

НОВАЯ СИСТЕМА ПЧЕЛОВОДСТВА СЪ ДВУМА МАТКАМИ ВЪ ОДНОМЪ УЛЬѢ. Перев. съ англійскаго *А. А. Фогельберга*, подъ редакціей *В. М. Изерина*. 3-е изданіе, просмотрѣнное и исправленное. Цѣна 20 к., съ перес. 30 к.

ПЧЕЛА и УЛЕЙ. Сочиненіе *Л. Л. Ланстрота*. Съ 198 рисунками въ текстѣ и портретами. 5-ое изданіе. Четвертое изданіе было пересмотрѣно по послѣднему американскому изданію 1907 г. *М. А. Дерновымъ*, съ его предисловіемъ и примѣчаніями. Цѣна 2 руб. 50 коп., съ пересылкой 3 рубля.

ГНИЛЕЦЪ, ЛЕЧЕНІЕ ЕГО ВЪ ДУПЛЯНКАХЪ и РАМОЧНЫХЪ УЛЬЯХЪ. Сочиненіе *К. А. Горбачева*. Съ 17 рисунками въ текстѣ и приложеніемъ: «Микроскопическое изслѣдованіе гнильца и способы приготовленія микроскопическихъ препаратовъ». Изданіе 3-е, дополненное и исправленное. Цѣна 35 коп., съ пересылкой 45 коп.

ВРАГИ ПЧЕЛЪ. Сочиненіе *А. Г. Блявскаго*. Краткое описаніе враговъ пчелъ среди животнаго и растительнаго царствъ и способовъ борьбы съ ними. Цѣна съ перес. 20 коп., налог. платеж. 37 коп.

ПЕЧАТАЕТСЯ

и надняхъ выйдетъ изъ печати
новое (4-е) изданіе

Соч. **М. А. ДЕРНОВА:**

„Устройство улья Дадана“.

Описаніе устройства улья Дадана—одностѣннаго и двухстѣннаго (Дадана-Дернова).

Съ 4-мя таблицами въ краскахъ и 33 рис. въ текстѣ.

Новое изданіе совершенно пересмотрѣно, исправлено и дополнено.

Цѣна съ перес. 35 коп.

АДРЕСЪ: С.-Петербургъ, Матвѣвская, д. № 11, въ редакцію журнала „ПЧЕЛОВОДНАЯ ЖИЗНЬ“.

Д. Ф. АНДРОНОВЪ.

Машинное производство ульевъ сист. Дадана-Блатта и др.

Ульи Дадана-Блатта, приспособленныя для зимовки наружѣ.

Ульи, Дадана-Блатта, конструкціи М. А. Дернова.

Ульи Лангстрота.

Ульи Ханда.

Секціи изъ липы—9 руб. за тысячу съ упаковкой.

Секціи для ульевъ Ханда съ пропиломъ для наващиванія—
10 руб. за тысячу.

Разборныя деревянные изъ липы фунтовые коробки для меда.

Искусственная вошина, съ ручательствомъ изъ чистаго воска,
за пудъ 35 руб. съ упаковкой.

Липовый медъ высокаго качества.

Прейскуранты высылаются бесплатно.

АДРЕСЪ: П. о. Андроновское, Тамбовской губ.

Г.г. пчеловодамъ и владѣль-
цамъ пасѣкъ.

Складъ бар. Притвицъ, Дивово, Ряз. г.

предлагаетъ всѣ принад. пчелов.: вальцы Рута для изготвл. вошины, высылаемые немедленно по требов., вафельницы, воскопрессы Ритше, паровые ножи Тонелли заграничн. выписки, УЛЬИ ДВУХЪСЪТЪБННЫЕ сист. Дад.-Блаттъ, хорошей работы изъ сухого матеріала, цѣна 5 р. 50 к., медогонки, воскотопки, средство отъ гнильца «Аутанъ» и проч. Земскимъ Управамъ и сел.-хоз. учр. скидка 10% съ цѣны пр.-кур., на загр. прин. 5%. Прейсъ-кур. по требованію немедленно.

Изданія В. М. Изергина:

ВѢСТНИКЪ ИНОСТРАННОЙ ЛИТЕРАТУРЫ ПЧЕЛОВОДСТВА

за 1898 — 9 годъ. 1900 — 1, 1901 — 2, 1902 — 3,
1903—4 и 1904—5-ый по 1 руб. съ пересылкой.

Сильвевъ Тибо. Руководство къ толковому пчеловодству.—75 коп.

Изергинъ, В. М. Календарь пчеловода.—75 к.

Деннлеръ. Медъ и его употребленіе.—14 коп.

Всѣ цѣны съ переобл. За налож. платемъ
10 коп.

Выписывать можно отъ М. В. Изергиной,
С.-Петербургъ, улица Жуковского, 6.

Кіевское Центральное О-во Пчеловодства,

Кіевъ, Б.-Житомирская, № 6.

Всегда имѣеть для продажи всѣ принадлежности рамочнаго пчеловодства. Заказы исполняются во всѣ мѣста Россіи.

Производитъ покупку и продажу меда и воска.

Прейсъ-курранты и совѣты пчеловодамъ бесплатно.