



№ 6. — 1914 г.

15 марта.

ИЛЛЮСТРИРОВАННЫЙ
ЖУРНАЛЪ
ПРОГРЕССИВНАГО ПЧЕЛОВОДСТВА

СО Д Е Р Ж А Н И Е:

	СТР.		СТР.
Къ читателямъ: Страхованіе пчелъ.		Библиографія: Гнилецъ, лечение его въ дуплянкахъ и рамочныхъ ульяхъ. Соч. К. А. Горбачева. — Улей Дадана и какъ его самому изготовить. Соч. Эд. Бертрана. — Новая система пчеловодства съ двумя матками въ одномъ ульѣ. Соч. Г. Вельса. <i>М. А. Дерновъ</i>	240
<i>М. А. Дерновъ</i>	213	Изъ дѣятельности пчеловодныхъ обществъ: Осѣдкое Общество Пчеловодства	242
Хроника	215	Отосюду: О сбытѣ сибирскаго меда въ Германію	243
О страхованіи въ пчеловодствѣ. <i>Н. Калущинъ</i>	216	Вопросы и отвѣты: № 2502. О выпискѣ фанеры изъ мягкаго и твердаго дерева. — 2503. Перевозка меда съ пасѣвки. — 2504. Выполненіе пустого пространства въ двухствѣнныхъ ульяхъ. — 2505. Право однообщественника на мѣсто подъ пасѣку. — 2506. Какъ очистить воскъ отъ перги и прополиса? — 2507. Верескъ. — 2508. Медотопня бани. — 2509. Поддѣльные меда. — 2510. Помощь по продажѣ меда. — 2511. Осыпа пчель	
Мечта оренбургскаго пчеловода. <i>Ө. Щипакинъ</i>	219		
О потолкахъ въ ульяхъ и еще кое-чемъ. <i>Н. И. Кололовъ-Ботинъ</i>	220		
О кипрскихъ пчелахъ. <i>Ө. Щипакинъ</i>	223		
О пчелахъ иноземныхъ породъ и о леченіи гнильца. <i>Діаконъ Василій Адамовъ</i>	224		
Трутовка въ пчелиной семьѣ при заложеномъ маточникѣ. <i>И. П. Федорако</i>	226		
Вліяніе пчель-кормилицъ на молодое поколѣніе пчелъ. <i>Анат. Михайловъ</i>	227		
Летъ пчель за взяткомъ ночью. <i>И. А. Бояриновъ</i>	228		
Оплодотвореніе матокъ. <i>В. Чикировъ</i>	229		
Гнилецъ медоносной пчелы. Д-ръ М. Кюстенмахеръ. (Съ нѣмецкаго. — Съ 8 рис.). Пер. <i>М. В. И.</i>	230		

Годъ изданія 9-й.

Редакторъ-издатель **М. А. Дерновъ.**

на зимовкѣ. — 2512. Руководство по составленію гербарія медоносныхъ растений	244
Смѣсь: Пчелѣ, оса, шмель, стрекоза и муравей. (Б а с н я). <i>Дидѣ</i>	247
№ 3-й журнала «Пчеловодъ»	249
Извѣщенія г.г. подписчиковъ	249

Адреса лицъ, желающихъ получать преісъ-куранты и пробные №№ пчеловодныхъ журналовъ	250
Платные объявленія г.г. подписчиковъ	251
Объявленія.	

oo

ПРОДОЛЖАЕТСЯ ПОДПИСКА НА 1914 ГОДЪ.

(ДЕВЯТЫЙ годъ изданія)

„ПЧЕЛОВОДНАЯ ЖИЗНЬ“

ИЛЛЮСТРИРОВАННЫЙ ЖУРНАЛЪ ПРОГРЕССИВНАГО ПЧЕЛОВОДСТВА

выходитъ два раза въ мѣсяць (24 №.№. въ годъ)
книжками въ 3 листа.

Задача журнала — возможно вѣрнѣе и полнѣе отражать современную пчеловодную жизнь и быть органомъ русскихъ пчеловодовъ.

Программа журнала:

- 1) Къ читателямъ.—2) Хроника.—3) Оригинальныя статьи.—4) Переводныя статьи.—5) Изъ міра науки.—6) Вѣсти съ пасѣкъ.—7) Изъ дѣятельности земствъ.—8) Изъ дѣятельности пчеловодныхъ обществъ.—9) Законы и распоряженія правительства, касающіеся пчеловодства.—10) Отовсюду.—11) Библиографія.—12) Изъ переписки съ пчеловодами—13) Изъ прошлаго.—14) Вопросы и отвѣты.—15) Смѣсь.—16) Списокъ книгъ, поступившихъ въ редакцію.—17) Почтовый ящикъ (письма въ редакцію).—18) Извѣщенія г.г. подписчиковъ.—19) Объявленія.

ЦѢНА СЪ ПЕРЕСЫЛКОЙ:

1 годъ **3** р., 1/2 года **1** р. **50** к., 3 мѣсяца **75** к., 1 мѣсяць **25** к.
отдѣльный № **15** коп.

Допускается разсрочка по 1 рублю въ течение *первыхъ трехъ* мѣсяцевъ года.

За неложненный платежъ 25 коп.

„ПЧЕЛОВОДНАЯ ЖИЗНЬ“ за 1906 г., 1908 и 1912 г. съ перес. по 2 руб. въ годъ, за 1913 г.—**3** руб. съ пересылкой.

За 1907, 1909, 1910 и 1911 г. журналъ весь разошелся.

ОБЪЯВЛЕНІЯ ПЕЧАТАЮТСЯ: позади текста: за одинъ разъ: 1 стр. 15 руб., 1/2 стр. 8 руб., 1/4 стр. 5 руб., 1/8 стр. 3 руб. За 3 раза уступка 10%, за 6 разъ 20%, за 12 разъ—30%, за 24 раза—50%.

Впереди текста и на 2 и 4 страницы обложки **вдвое дороже.**

Отдѣльныя приложенія: вѣсомъ не болѣе 1 лота—8 руб. съ тысячи экземпляровъ; за каждый лишній лотъ—по 6 руб. съ тысячи экземпляровъ.

Подписку адресовать: С.-Петербургъ, Петербургская стор., Матвѣевская ул., д. № 11, журналъ „ПЧЕЛОВОДНАЯ ЖИЗНЬ“.

Редакторъ-издатель **М. А. ДЕРНОВЪ.**

1914 г.

„Пчеловодная Жизнь“

№ 6.

15 марта.

СО Д Е Р Ж А Н И Е:

Къ читателямъ: Страхование пчель. *М. А. Дерновъ*.—Хроника.—О страхованіи въ пчеловодствѣ. *Н. Калуинъ*.—Мечта оренбургскаго пчеловода. *Ф. Щипакинъ*.—О потолкахъ въ ульяхъ и еще кое-о-чемъ. *Н. И. Комоловъ-Ботинъ*.—О кипрскихъ пчелахъ. *Ф. Щипакинъ*.—О пчелахъ иноземныхъ породъ и о леченіи гнильца. Діаконъ *Василій Адамовъ*.—Трутовка въ пчелиной семьѣ при заложеномъ маточникѣ. *И. П. Федорако*.—Вліяніе пчель-кормилицъ на молодое поколѣніе пчель. *Анат. Михайловъ*.—Летъ пчель за взяткомъ ночью. *И. А. Бояриновъ*.—Оплодотвореніе матокъ. *В. Чикировъ*.—Гнилецъ медоносной пчелы. Д-ръ Кюстенмахеръ. (Съ нѣмецкаго. — Съ 8 рис.). Пер. *М. В. И.* — **Библиографія:** Гнилецъ, леченіе его въ дуплянкахъ и рамочныхъ ульяхъ. Соч. *К. А. Горбачева*.—Улей Дадана и какъ его самому изготовить. Соч. Эд. Бертрана. —Новая система пчеловодства съ двумя матками въ одномъ ульѣ. Соч. *Г. Вельса*. *М. А. Дерновъ*.—**Изъ дѣятельности пчеловодныхъ обществъ:** Осѣцкое Общество Пчеловодства. — **Отовсюду:** О сбытѣ сибирскаго меда въ Германію.—Вопросы и отвѣты.—**Смѣсь:** Пчела, оса, шмель, стрекоза и муравей. (Басня). *Дидъ*.—№ 3-й журнала «Пчеловодъ».—Извѣщенія гг. подписчиковъ.—Адреса лицъ, желающихъ получать прейсъ-курранты и пробныя №№ журналовъ.—Платныя объявленія гг. подписчиковъ.—Объявленія.



КЪ ЧИТАТЕЛЯМЪ.

Страхование пчель.

Улибель пчель происходитъ отъ многихъ причинъ: отъ болѣзней, отъ голода, отъ неумѣлаго ухода и т. п. Кому неизвѣстно, что въ илхіе годы, какъ, напр., 1899 въ Уфимской губ., отъ недостатка собранныхъ на зиму запасовъ погибло $\frac{2}{3}$ всѣхъ имѣвшихся въ губерніи семей. И это въ то время, какъ въ другихъ мѣстностяхъ нашей обширной родины пчелы собирали большой избытокъ запасовъ, и ихъ приходилось продавать по дешевой цѣнѣ. Развѣ не было бы выгодно сдѣлать такъ, чтобы этими запасами поддерживать жизнь умиравшихъ отъ голода пчель? И это можно было бы сдѣлать при извѣстнаго рода организаціи. Будь таковая, и въ одинъ годъ, предположимъ, кубанскіе пчеловоды помогли бы уфимскимъ, въ другой—уфимскіе помогли бы прибалтійскимъ, въ третій прибалтійскія—украинскимъ, въ четвертый украинскіе—кубанскимъ и т. д. Была бы круговая помощь, и пчеловодство наше получило бы отъ таковой несомнѣнно огромную пользу.

Въ настоящее время, какъ только случается гдѣ-либо плохой годъ по медосбору, такъ пчеловоды всѣ взоры свои обращаютъ на правительство: ждуть,

что выручить оно. А бывает, что и не выручаетъ, и гибнуть пчелы тысячами и десятками тысячъ семей. А между тѣмъ, вполне было бы возможно самимъ пчеловодамъ притти себѣ на помощь, создавъ взаимное страхованіе пчелъ.

Въ Россіи всего имѣется около 6.000.000 семей пчелъ. Если бы взимать только по 10 коп. съ семьи, то и тогда получилась бы въ годъ сумма въ 600.000 рублей. Уплативъ же по 10 коп. за семью, пчеловодъ могъ бы быть увѣреннымъ въ томъ, что онъ не лишится въ одинъ прекрасный день всѣхъ своихъ пчелъ, имѣющихъ погибнуть отъ голода.

То же самое съ гнильцомъ. Въ Швейцаріи страхованіе пчелъ отъ гнильца уже существуетъ (см. «Пчел. Жизнь» за 1913 г., *стр.* 207) и даетъ благіе результаты.

Но, конечно, разрѣшить вопросъ о страхованіи пчелъ не такъ просто, какъ это можетъ казаться съ перваго взгляда: необходимо, для опредѣленія размѣра страховыхъ взносовъ, имѣть болѣе или менѣе точныя статистическія данныя о нашемъ пчеловодствѣ, а ихъ то, какъ разъ, у насъ и не имѣется. А затѣмъ, необходимъ будетъ цѣлый штатъ служащихъ—инструкторовъ на мѣстахъ, въ видѣ страховыхъ агентовъ.

Безусловно, въ интересахъ страхового учрежденія, будетъ распространеніе рациональнаго пчеловодства, такъ какъ, чѣмъ правильнѣе уходъ за пчелами, тѣмъ меньше будетъ гибели пчелы отъ различнаго рода причинъ. А поэтому, страховые агенты въ то же время должны быть и инструкторами пчеловодства. Слѣдовательно, здѣсь на содержаніе ихъ возможна помощь правительственная, земская и всякая другого рода.

Здѣсь мы набрасываемъ только свои мысли и общія соображенія по вопросу о страхованіи пчелъ, но, при разрѣшеніи его, должна существовать масса всякаго рода трудностей, и техническаго, и организаціоннаго характера, извѣстныхъ и ясныхъ только тѣмъ, кто близко стоитъ къ страховому дѣлу. Было бы въ высшей степени желательнымъ выслушать ихъ мнѣнія и заключенія.

Въ этомъ № мы помѣщаемъ статью г. Н. Калугина, посвященную вопросу о страхованіи пчелъ, на которую и обращаемъ вниманіе нашихъ читателей: пусть она будетъ «первой ласточкой», за которой должны послѣдовать и другія.

Обсудивъ предварительно этотъ вопросъ въ печати, его можно будетъ затѣмъ вынести на обсужденіе одного изъ ближайшихъ съѣздовъ пчеловодовъ.

М. А. Дерновъ.



Х Р О Н И К А.

§ Сельскохозяйственную и промышленную выставку съ отдѣломъ пчеловодства съ 5 по 21 сентября текущего года устраиваетъ въ Ростовѣ на-Дону Императорское Доно-Кубано-Терское Общ. сельск. хоз.

§ Чтенія по пчеловодству. — Уѣзднымъ инструкторомъ Верхотурскаго уѣзднаго земства, Пермск. губ., Н. Н. Бальхозинымъ въ теченіе настоящей зимы проведены чтенія по пчеловодству: въ ноябрѣ—на с.-х. курсахъ въ с. Башкарскомъ—10 час., въ декабрѣ—въ с. Краснопольскомъ—20 час. Курсистовъ было на каждыхъ курсахъ около 40 чел. и иногда столько же вольнослушателей. Въ заводѣ В. Тура были устроены чтенія 20, 21 и 22 февраля при 107—73 слушателяхъ. Въ заводѣ Н. Тура—23 февраля при 150 слушателяхъ. Въ заводѣ Кушва—24, 25 и 26 февраля при 43—31 посѣтителѣ. 28 февраля въ с. Борисовскомъ при 147 слушателяхъ. Назначены чтенія: 14 марта—въ Алапаевскѣ, 15 марта—въ заводѣ Н. Салда, съ 16 по 23 марта—въ Н. Тагилѣ на с.-х. курсахъ. При чтеніяхъ демонстрируется передвижной пчеловодный музей. Результатомъ чтеній возникаетъ около 20 новыхъ пасѣкъ, но придется нѣкоторымъ отказать вслѣдствіе недостаточнаго количества заготовленныхъ пчелъ.

§ Пособіе на содержаніе пчеловоднаго музея. — Департаментомъ Земледѣлія отпущено Вятскому 0-ву Пчеловодства на содержаніе и пополненіе пчеловоднаго музея въ 1914 году 300 рублей. („*Сѣверн. Слово*“).

§ Конкурсы. — Вятскимъ Губернскимъ Земствомъ объявлены конкурсы: I. На составленіе популярной брошюры о кочевомъ пчеловодствѣ. На премію по конкурсу за лучшую брошюру ассигновано 200 рублей. Правила конкурса слѣдующія: 1) брошюра должна быть написана популярнымъ языкомъ; 2) размѣръ брошюры 1 — 1½ печатныхъ листа; 3) въ брошюрѣ желательны рисунки, иллюстрирующіе перевозку пчелъ на взятокъ и опыленіе пчелами растеній; 4) срокъ конкурса — 20-ое октября 1914 года; 5) авторскій гонораръ—по 50 рублей за каждый печатный листъ; 6) труды должны быть присланы при закрытыхъ конвертахъ подъ девизомъ и 7) въ конкурсѣ могутъ принимать участіе и пчеловоды другихъ губерній. II. На устройство дешевыхъ вѣсовъ для контрольнаго улья. Правила этого конкурса слѣдующія: 1) вѣсы должны быть дешевы (3 — 5 руб.), съ точностью до ¼ фунта, не сложны, не громоздки, пригодны для взвѣшиванія до 10 пудовъ и удобны для постановки улья; 2) премія за вѣсы, признанные вполне отвѣчающими поставленнымъ выше требованіямъ, 100 руб.; 3) срокъ конкурса—1-ое декабря 1914 г.

§ Артельная мастерская пчеловодныхъ принадлежностей. — 23 февраля с. г. въ с. Усовскомъ, Слободскаго уѣзда, Вятской губ., начала функционировать вновь организовавшаяся артельная мастерская для выдѣлки ульевъ и пчеловодныхъ принадлежностей. Артельная мастерская имѣетъ всѣ необходимыя машины по обработкѣ дерева и частью—металла. Въ настоящее время мастерская исполняетъ заказъ Слободскаго уѣзднаго земства и артельныхъ пасѣкъ на ульи въ количествѣ около 300 штукъ. („*Сѣверн. Слово*“).

§ Департаментом Земледѣлія выпущены въ свѣтъ: 1) Брошюра г. Дობродѣва—«Дымъ вообще и табачный дымъ въ частности, какъ средство борьбы съ яблонной медяницей». (Цѣна 5 коп.). 2) Вторымъ дополненнымъ изданіемъ брошюра г. Васильева: «Краткія свѣдѣнія о хлѣбномъ жукѣ и способы борьбы съ нимъ». (Цѣна 25 коп.). 3) Третьимъ изданіемъ плакатъ г. Бондарцева: «Американская мучнистая роса крыжовника и мѣры борьбы съ ней». (Цѣна 5 коп.). Съ просьбами о бесплатной высылкѣ этого изданія надлежитъ обращаться въ Департаментъ Земледѣлія, коимъ такого рода просьбы и будутъ удовлетворяемы по мѣрѣ возможности.

§ Пособіе пчеловоднымъ обществамъ.—Согласно постановленію третьяго очереднаго земскаго собранія (1913 г.), Кіевской губернской управой выданы пособія слѣдующимъ обществамъ пчеловодства: 1) Чигиринскому; 2) Мировскому (Кіевскаго у.); 3) Сунковскому (Черкаскаго у.); 4) Мошенскому (Черкаскаго у.) и 5) отдѣлу пчеловодства при Ненадыхскомъ с.-х. товариществѣ (Таращ. у.)—по 100 руб. каждому. („Кіевск. Зем. Газета“).

§ Ходатайство.—Симбирское губернское земство проситъ г. губернатора возбудить передъ Департаментомъ Земледѣлія ходатайство о выдачѣ ему пособія на производство обслѣдованія пчеловодства въ Симбирской губерніи.

(„Симбирянинъ“).



О страхованіи въ пчеловодствѣ.

Н. Кадугинъ.

Стравованіе даетъ возможность вредныя послѣдствія явленій, поражающихъ единичныя хозяйства, распредѣлять на многія хозяйства и тѣмъ самымъ уменьшать тягость неблагоприятныхъ обстоятельствъ для отдѣльныхъ хозяйствъ. Таково приблизительное опредѣленіе сущности страхованія.

Существуютъ различныя виды страхованія. Напр., имущество страхуются отъ огня, посѣвы—отъ градобитія, скотъ—отъ падежа; можно застраховать свою жизнь, какую нибудь цѣнную картину, скрипку и т. д., стекла отъ разбитія, выигрышный билетъ отъ тиража, словомъ, предохранить себя отъ возможной неблагоприятной случайности включительно до воровъ. Кажется, только пчеловодныя предпріятія никто не принимаетъ на страхъ. А, вѣдь, и пчелякъ ни чѣмъ не гарантированъ отъ неблагоприятныхъ обстоятельствъ. Случится засуха—медосбора нѣтъ; дождливое лѣто—тоже не лучше; гнилецъ уноситъ цѣлыя пасѣки; не лучше дѣло обстоитъ и при поносѣ (ноземѣ), и воры посѣщаютъ пасѣки, внезапная перемена погоды, напр., холодный вѣтеръ въ началѣ мая, также грозитъ убытками.

Каждую минуту пчелякъ можетъ ждать несчастья, каждый часъ стихійная сила можетъ уничтожить труды многихъ лѣтъ и раззорить въ концѣ.

Въ особенности тяжело положеніе пчеляка при гнильцѣ или ноземѣ. Наши авторитеты заявляютъ, что гнилецъ и нозему уничтожаетъ только огонь. Каково положеніе пчеляка, когда онъ открываетъ у себя на пасѣкѣ гнилецъ? Сжечь—убытки, оставить—пропадетъ вся пасѣка. А какъ велико искушеніе сохранить леченіемъ пару-другую ульевъ, да иногда и больше —и всю пасѣку. И начинаетъ пчелякъ лечить; лечитъ, лечитъ, а гнилецъ все больше и больше, переходитъ къ сосѣдямъ и, въ заключеніе, убытки и убытки. Уничтожаются пасѣки, отбивается охота къ пчеловодству.

А, вѣдь, будь застрахована пасѣка, уничтожилъ бы пчеловодъ зараженныя семьи, получилъ бы страховую премію, купилъ бы новыхъ пчелъ, и дѣло съ концомъ.

Намъ кажется яснымъ, что пора задать вопросъ: нельзя ли, наконецъ, страхованіе примѣнить и въ пчеловодствѣ, защитить, хотя отчасти, пчеловодовъ отъ убытковъ при различныхъ неблагопріятныхъ случайностяхъ? Едва ли кто станетъ сомнѣваться о возможности благотѣльнаго вліянія страхованія на экономическую сторону пчеловодства.

Но, вотъ вопросъ: насколько осуществимо такое страхованіе? не является ли это только благимъ пожеланіемъ? Необходимо въ первую голову установить постулатъ—страхованіе возможно лишь при томъ непремѣнномъ условіи, если для страхователя и для страховщика это будетъ выгоднымъ. Установить съ достовѣрностью выгодныя для обѣихъ сторонъ финансовыя комбинаціи, безъ предварительныхъ статистическихъ обследованій, невозможно, и мы сейчасъ займемся лишь установленіемъ а priori желательности и возможности страхованія въ пчеловодствѣ, не предрѣшая также вида страхованія.

Въ настоящее время, при колоссальномъ ростѣ кооперативныхъ организацій, проникающихъ въ самые заходустные углы нашей деревни, намъ кажется возможной организація взаимныхъ страхованій, т. е. такихъ страховыхъ операцій, когда страхователи являются заинтересованными, не только, какъ владѣльцы отдѣльныхъ имуществъ, но и какъ пайщики страховой организаціи; когда все убытки и прибыль распределяются между пайщиками и по величинѣ пая.

Кромѣ того, все такія мелкія страховыя (назовемъ) кассы должны имѣть возможность перестраховывать свои риски въ болѣе крупныхъ страховыхъ коллективахъ. Даже крупныя страховыя земскія организаціи, съ милліонными бюджетами, прибѣгаютъ къ такому застраховыванію себя отъ убытковъ. Эта форма страхованія страховыхъ рисковъ называется перестрахованіемъ и явится неизбѣжной, при организаціи страхованія пчеловодныхъ предпріятій. Двѣ причины для этого: 1, самостоятельное страхованіе можетъ казаться не подъ силу нѣкоторымъ мелкимъ кооперативнымъ организаціямъ; 2, объединеніе страхованія въ однихъ рукахъ также окажется невозможнымъ, такъ какъ, при громадномъ районѣ, охватывающемъ всю Россію, необхо-

дима обширная агентура, содержание которой поглотить, не только страховую премию, но потребует приплатъ, придавая страхованію благотворительный характеръ, что не можетъ быть признано желательнымъ, да, къ тому же, не будетъ и жизненнымъ.

Приблизительная схема страховыхъ учреждений намъ представляется въ слѣдующемъ видѣ.

1. Кредитныя или пчеловодныя организаціи (предпочтительнѣе—послѣднія) принимаютъ на страхъ. Нормы страхованія для каждаго района должны вырабатываться отдѣльно.

2. Всѣ страховые риски страховщиковъ должны быть приняты къ перестрахованію особой всероссійской организаціей, на особо выработанныхъ условіяхъ. Регламентация отношеній страховщиковъ и перестраховщика составитъ дѣло довольно трудное и потребуетъ большого труда специалистовъ. Въ основу могутъ быть положены принципы земскаго перестраховочнаго союза. Вопросъ о принципахъ настолько специаленъ, что мы не считаемъ удобнымъ распространяться о нихъ въ статьѣ общаго характера.

На мѣстахъ должны быть произведены подробныя обследованія естественныхъ культурныхъ и экономическихъ сторонъ пчеловодныхъ хозяйствъ. Смотря по роду страхованія, потребуются и данныя статистики.

Если, напр., предположено будетъ страхованіе на случай гнильца или ноземы, то потребуется изслѣдованіе даннаго района и прилегающихъ къ нему частей другихъ районовъ въ отношеніи существованія и распространенія этихъ болѣзней. Если же признано будетъ возможнымъ ввести и другіе виды страховки, напр., на случай неурожая, различныхъ несчастій, воровства, то потребуется изслѣдованіе соответствующихъ явленій и ихъ причинъ. Въ частности, напр., по неурожаю необходимо установить существованіе периодичности, причинъ и т. д.

Все только-что сказанное лишній разъ подчеркиваетъ еще не вполне сознательную насущную необходимость въ текущей статистикѣ пчелопрмышленности.

Пожалуй, въ нѣкоторыхъ мѣстахъ найдутся такія благоприятныя условія—наличіе дѣятельнаго общества, хорошее знакомство его со своимъ округомъ,—и поэтому возможно будетъ осуществить въ самомъ непродолжительномъ времени страхованіе, хотя бы, отъ гнильца и ноземы. Но широко раскинуть и сильно развить страховыя операціи можно будетъ лишь при наличіи гарантіи отъ убытковъ, т. е. при организаціи перестраховочнаго союза. Вотъ объ этомъ, какъ намъ кажется, необходимо позаботиться теперь же, чтобы съѣздъ 1915 года могъ санкціонировать новый крупный факторъ экономическаго развитія пчеловодства.

Весьма желательно, также, возможно детальное разсмотрѣніе вопроса о страхованіи на страницахъ пчеловодной періодической печати.



Мечта оренбургскаго пчеловода.

Ф. Щипакинъ.

Оренбургская губернія и, въ частности, Оренбургскій уѣздъ изобилуетъ медоносною флорою; здѣсь безъ посѣва медоносныхъ травъ съ большимъ успѣхомъ можно заниматься пчеловодствомъ, потому что въ уѣздѣ не мало листовныхъ лѣсовъ, въ томъ числѣ и липовыхъ (царицы медоносовъ), по уѣзду не мало рѣчекъ и ручьевъ съ кустарниками и луговыми мѣстами, что также даетъ не мало взятка для пчелъ. Уфимскій липовый медъ своимъ вкусомъ и ароматомъ, вообще — качествомъ, славится чуть ли не на всю матушку Россію, и цѣна сотоваго въ коробкахъ и секціоннаго доходитъ до баснословныхъ цѣнъ. Оренбургская губернія большой полосой примкнула къ Уфимской губерніи; липовыхъ лѣсовъ въ ней также не мало, и я, не мало съѣвшій уфимскаго и оренбургскаго меда, могу сказать, что оренбургскій медъ — тотъ же уфимскій липовый медъ и нисколько его не хуже. Вся бѣда наша въ томъ, что медъ этотъ, большею частью, получается изъ бортей и колодъ въ мятомъ видѣ, наполовину съ пчелами и пергой, и продается только на мѣстныхъ базарахъ.

Пчеловодство въ губерніи развито слабо; особенно немного пасѣкъ, состоящихъ изъ рамочныхъ ульевъ, которые только и могутъ дать хорошій продуктъ и доходъ. Развитіе раціональнаго рамочнаго пчеловодства, безъ помощи правительства и земства, будетъ итти черепашичьимъ шагомъ. Едва ли есть еще болѣе отсталая губернія въ развитіи этой отрасли сельскаго хозяйства? Даже въ самыхъ глухихъ мѣстахъ другихъ губерній существуютъ и пчеловодныя товарищества и общества, склады пчеловодныхъ принадлежностей съ выработкой ульевъ, вошины и проч., у насъ же нѣтъ ничего подобнаго, особенно — въ Оренбургскомъ уѣздѣ и въ самомъ городѣ Оренбургѣ. Кромѣ крестьянскихъ колодныхъ пасѣкъ и небольшого количества любительскихъ и, отчасти, промышленныхъ рамочныхъ пасѣкъ, принадлежащихъ землевладельцамъ — ничего нѣтъ. Мало найдется такихъ пасѣкъ, гдѣ не свирѣпствовала бы заразная болѣзнь гнилецъ, отъ котораго погибають пѣлыя пасѣки, а помочь въ этомъ некому. А такъ какъ въ Оренбургской губерніи вводится земство (1-е земское собраніе было 10 декабря 1913 г.), то мы, пчеловоды, будемъ надѣяться и ждать, что гг. гласные удѣлятъ, хотя сколько-нибудь, вниманія на эту отрасль сельскаго хозяйства, для распространенія и развитія которой необходимо: 1) имѣть на первое время, хотя при одномъ земскомъ складѣ сельско-хозяйственныхъ машинъ (въ г. Оренбургѣ), пчеловодныя принадлежности, распространенныхъ системъ ульи и медогонки, искусственную вошину и отпускать таковыя по своей цѣнѣ, потому что, не

имѣя здѣсь пчеловодовъ столяровъ, приходится ульи выписывать изъ Вятки и прочихъ отдаленныхъ мѣстъ, что не каждому возможно, да и обходится это не дешево. 2) Пригласить инструкторовъ пчеловодства или, въ крайности, хотя на первое время, одного губернскаго пчеловода и 3) При устройствѣ выставокъ по сельскому хозяйству, устраивать также отдѣлы по пчеловодству



О ПОТОЛКАХЪ ВЪ УЛЯХЪ И ЕЩЕ КОЕ О ЧЕМЪ.

Н. И. Комоловъ-Ботинъ.

Въ № 8 «Русск. Пчеловод. Листка» за августъ м. г. помѣщена статья В. Якубовскаго, въ которой онъ говоритъ о потолкахъ въ уляхъ и настаиваетъ на ихъ совершенной непроницаемости. О томъ, всегда ли надъ гнѣздомъ надлежитъ держать потолокъ и именно непроницаемый, или же такая укупорка гнѣзда сверху относится только къ извѣстному у времени года, какъ, напримѣръ, весной и осенью, г. Якубовскій ничего не говоритъ. Судя же по тому противорѣчю, къ которому пришелъ авторъ въ концѣ своей статьи, говоря о вредности чрезмѣрной укупорки гнѣздъ на зимовкѣ, нужно полагать, что заботы о непроницаемости потолковъ и, вообще, о всяческомъ утепленіи гнѣздъ относятся имъ именно къ веснѣ и осени. Словомъ, къ тому времени года, когда пчелы, будучи на волѣ и имѣя полную возможность дышать чистымъ воздухомъ чрезъ летокъ и чрезъ него же, по своему желанію, во всякое время вентилировать свое помѣщеніе, особенно нуждаются въ тщательномъ утепленіи своего гнѣзда, вообще и вверху—въ особенности. Только при возможной теплотѣ во всемъ помѣщеніи гнѣзда весной успѣшно и правильно идетъ червленіе и воспитаніе червы, и только при той же теплотѣ осенью благополучно выходитъ послѣдняя молодежь, и своевременно согрѣвается и печатается медь послѣдняго взятка.

Что же касается времени зимовки пчелъ, то здѣсь, прежде всего, является вопросъ, гдѣ будутъ зимовать пчелы? Если на точкѣ, то потолки, дѣйствительно, круглый годъ должны быть тщательно закупорены; въ стѣнкахъ улья ни малѣйшей скважины; нижній летокъ въ зиму наглухо закрыть, а верхній свободенъ. Пчелы сами закроютъ его прополисомъ настолько, насколько имъ это будетъ нужно. Внѣшній холодный воздухъ въ верхній летокъ проникать не можетъ, такъ какъ имѣетъ противъ себя заслономъ теплый воздухъ гнѣзда. Излишнее же тепло и вообще испорченный воздухъ пчелы сами свободно могутъ выгнать чрезъ тотъ же верхній летокъ и въ то же время посредствомъ циркуляціи взять себѣ нужное количество свѣжаго воздуха.

Если же г. Якубовскій въ своемъ трактатѣ о непроницаемости потоло-

ковъ говоритъ про зимовку пчелъ гдѣ-бы то ни было, то онъ тяжело грѣшить противъ здраваго смысла.

Вопросъ о потолкахъ и, вообще, о всякаго рода утепленіи гнѣзда сверху неразрывно связанъ съ вопросомъ— гдѣ, когда и какъ утеплять?

И неоднократно говорилось и писалось лицами, имѣющими не малый авторитетъ въ пчеловодномъ мірѣ, что закупоривать гнѣздо сверху, при зимовкѣ въ омшанникахъ, весьма вредно. Сырость, плѣсень, громадный подморъ и поносъ—являются непремѣннымъ результатомъ такой укупорки. И понятно: между воздухомъ въ ульѣ и вѣтъ его, при наглухо закрытомъ потолкѣ, циркуляція невозможна, а отсюда является невозможной и вентиляція гнѣзда. Какъ верхній, такъ и нижній летки, при бездѣйствіи самихъ пчелъ, не могутъ служить вентиляторами. Верхній летокъ въ данномъ случаѣ бездѣйствуетъ, потому частію заслоненъ сотомъ рамки и частію замазанъ самими пчелами. Нижній же, гдѣ бы пчелы ни зимовали, всегда будетъ служить проводникомъ только сырого и потому крайне вреднаго для пчелъ воздуха.

Въ первые годы моего занятія пчеловодствомъ я, по неопытности, сдѣлалъ такую оплошность: гнѣздо въ ульѣ системы Мочалкина сверху наглухо закупорилъ такъ, что, кажется, воду лей, и та бы не прошла. Верхній летокъ тоже закрылъ и нижній зарѣшетилъ. Поставилъ въ омшанникъ. Въ результатѣ весной получилась такая картина: сырость и плѣсень невѣроятныя. Осыпь до 60%. Громадные запасы чистаго меда въ 8 рамкахъ верхняго яруса остались совершенно нетронутыми. Нижній и средній ярусы съ частію меда покрылись плѣсенью. Червленіе началось только на выставкѣ. Рой былъ посаженъ свыше 10 фунтовъ.

А вотъ и еще примѣръ: весной 1913 года мы для своей пасѣки купили 4 семьи. Ульи, въ которыхъ помѣщались пчелы, представляли изъ себя слѣдующее: въ обыкновенный дырявый ящикъ изъ фанерки, $\frac{1}{4}$ вер. толщиною, $15 \times 10 \times 13$ вер. былъ помѣщенъ другой такой же дырявый ящикъ, служившій гнѣздомъ, мѣрою $10 \times 6 \times 7$ вер. на 12 рамокъ Берлепша. Промежутки подполья и боковъ 2 этихъ ящиковъ были рыхло засыпаны токарной древесной стружкой. Гнѣздо по рамкамъ застлано рѣдиной, а поверхъ закидано разнымъ тряпьемъ—гдѣ рваный теплый платокъ гдѣ старая шерстяная бабья юбка. Сверхъ же всего этого тряпья, подъ самую крышу, было положено по мѣшку соломенной трухи.

Пчелы зимовали на точкѣ и, при осмотрѣ весной, оказались въ идеальномъ порядкѣ: десятка два сухого подмору и ни малѣйшей сырости. Червленіе на шести рамкахъ и порядочный запасъ меда. Вотъ вамъ и утепленіе. «И гулявъ вітеръ въ полі», а пчелы всетаки были въ холѣ! Ибо не красна изба углами, а красна прогами.

Хозяинъ, оставляя своихъ пчелъ зимовать на точкѣ, оставилъ имъ и

всѣ ихъ запасы, какъ въ гнѣздахъ, такъ и въ магазинахъ. Слѣдовательно, то разумное размѣщеніе запасовъ и ложа, какое пчелы сдѣлали сами, не было нарушено невѣжествомъ человѣка, и потому зимовка ихъ протекла вполнѣ благополучно. Съ недостатками гнѣзда онѣ справились, и всѣ щелки и скважинки въ немъ тщательно замазали прополисомъ, этимъ драгоценнымъ дезинфицирующимъ ихъ помѣщеніе бальзамомъ.

Отсюда, конечно, не слѣдуетъ, что пчеловодъ можетъ беззаботно предоставить пчеламъ самимъ устраняться на зимовку, но не слѣдуетъ и усердствовать надъ ними такъ, чтобы закупоривать ихъ, какъ сельдей въ бочкѣ.

А г. Якубовскій въ этой закупоркѣ видитъ, кажется, все спасеніе пчелъ — и отъ холода, и отъ голода, и отъ всякихъ болѣзней.

Но гибнуть у насъ пчелы не отъ холода, и не холодъ несетъ имъ разнаго рода болѣзни. Причиной тому — наше невѣжество, наша жадность и наша чрезмѣрная страсть къ магазинамъ. Съ магазинами своими нѣкоторые пчеловоды начинаютъ носиться чуть не съ первыхъ чиселъ мая. Безъ пути, безо времени раскрываютъ и охлаждають гнѣздо и, наставивъ свой оброчникъ, удивляются, что пчелы не идутъ въ него. Но онѣ не только что не идутъ въ него, а и въ летѣ то погибло ихъ послѣ того меньше, потому что большее количество ихъ потребовалось остаться въ раскрытомъ гнѣздѣ для согрѣванія дѣтки. При отборкѣ же этихъ магазиновъ, часто случается, и обыкновенно въ ульяхъ Дадана, что весь запасъ семьи составляетъ именно магазинъ. Гнѣздо же только помазано или же совсѣмъ пусто. Но пчеловодъ не стѣсняется этимъ. Онѣ отбираетъ послѣднее, а гнѣздо заполняетъ сахарной бурдой. И вотъ, отъ нея то, отъ этой-то бурды, какъ у людей отъ водки, по выраженію великаго Толстого, «всѣ качества». Отсюда и поносы, и кислая черва и гнильцы и всякая гадость, часто смѣтающая цѣлыя пасѣки съ лица русской земли.

Приобрѣтеныя осенью 1912 года двѣ семьи пчелъ мнѣ пришлось по нуждѣ подкормить. Одну изъ нихъ я кормилъ чистымъ медомъ, а другую сахаромъ. Результаты весной сказались. Кормленная медомъ имѣла вполнѣ сухое гнѣздо и незначительный сухой подморъ; весной быстро развилась, дала рой въ 10 фунтовъ и два магазина по 30 фунтовъ. Кормленная сахаромъ имѣла небольшую сыровость въ гнѣздѣ и въ три раза большій и сырой подморъ. Развитіе весной шло медленно. Не роилась, и запасъ сдѣлала только для себя. Сила семей и условія зимовки были одинаковы, и одинаково снаряженіе. Рамки накрыты рединой, а поверхъ все помѣщеніе магазиновъ застлано машинной стружкой. Нижній летокъ наглухо закрытъ, верхній свободенъ.

Это обстоятельство еще разъ доказываетъ, что сахарная подкормка для пчелъ является пищей, несовсѣмъ подходящей, и въ зимовкѣ ни въ какомъ случаѣ не можетъ замѣнить собою медъ.

Медъ, кромѣ своей высокой питательности, является для пчелъ и хоро- шимъ единственнымъ лекарствомъ, предохраняющимъ ихъ отъ всѣхъ болѣзней.

Такимъ образомъ, пчелы, лишенныя своей естественной пищи—меда въ зиму и посаженныя на суррогатъ, въ видѣ сахарной сыты, становятся въ положеніе крестьянъ, когда имъ вмѣсто хлѣба приходится ѣсть лебеду.



О кипрскихъ пчелахъ.

Ф. Щипакинъ.

Уважаемый К. А. Бодяновскій въ преисъ-курантѣ своемъ *о пчелахъ кипрской породы* пишетъ: «пчелы отличаются огромнымъ прилежаніемъ, а матка чрезвычайной плодовитостью. Очень злы и раздражительно. Дымъ ихъ не умиряетъ, а еще болѣе раздражаетъ; на сотахъ держатся плохо; при сильномъ подкуриваніи дымомъ, разлетаются и немилосердно жалятъ, а налетныя пчелы расползаются. Зимуютъ на открытомъ воздухѣ хорошо, въ солнечный день зимою, при температурѣ $+4^{\circ}$ Реомюра, вылетаютъ за водой и не околѣваютъ; отъ враговъ, особенно—отъ моли, защищаются съ ожесточеніемъ».

Слѣдовательно, если бы онѣ не были настолько злы, то считались бы самыми лучшими пчелами, въ настоящее же время онѣ, какъ видно, не имѣютъ большого распространенія; а потому, въ то время, какъ о другихъ породахъ пчелъ на страницахъ журнала, не переставая, пестрятъ статьи, о кипрскихъ пчелахъ умалчивается. Но, вѣдь, и съ сѣверянками очень рѣдко когда приходится работать безъ сѣтки, но зато также изрѣдка приходится надѣвать перчатки, а если никогда не надѣвать, то не рѣдкость за осмотромъ одной семьи получить до 10 ужаленій. Къ сѣверянкамъ мы такъ привыкли, что съ такими ужаленіями совсѣмъ не считаемся и работу съ ними считаемъ за удовольствіе, а есть пчеловоды, которые считаютъ даже особенно пріятнымъ первый случай ужаленія пчелъ при выставкѣ ихъ изъ омшанника.

Неужели между кипрскими и сѣверянками такая большая разница въ злости, что отъ работы съ первыми приходится отказываться?

Обращаюсь къ товарищамъ пчеловодамъ, которые имѣли или имѣютъ кипрскихъ пчелъ, съ просьбою сообщить о томъ, насколько эти пчелы злы, въ сравненіи съ сѣверянками, и вообще подробныя свѣдѣнія о продуктивности ихъ и проч.



О пчелах иноземных породъ и о леченіи гнильца.

Діаконъ Василій Адамовъ.

Нерѣдко періодическая печать, не говоря ужъ о руководствахъ, пестритъ вѣстами о преимуществахъ иноземныхъ пчелъ предъ мѣстными: у нихъ и хоботокъ длиннѣе, онѣ раньше начинаютъ и позднѣе кончаютъ работу, у нихъ даже площадь полета за взяткомъ гораздо шире, чѣмъ у нашихъ сѣверянокъ. Много ихъ этихъ преимуществъ, и всѣхъ не перечесть, но со многимъ изъ того, что пишется на страницахъ журналовъ, нельзя соглашаться, какъ частью съ неprovѣреннымъ, проблематичнымъ, а мѣстами, кажется, написаннымъ ради рекламы или же отъ скуки для того, чтобы показать, кому нужно, свою работу; заявить о своей дѣятельности и работоспособности. Этого сорта люди—корифеи личныхъ выгодъ— очень часто такъ научно заявляютъ о почерпнутомъ ими изъ области пчеловодства, что приходится только дивиться ихъ дальновозркости.

Возьмите для примѣра доклады г. г. Клингена и Евдокимова. Какъ они отлично пропѣли хвалебный гимнъ кавказской пчелѣ?! Она имъ даетъ не только медъ съ краснаго клевера, но и увеличиваетъ сборъ сѣмянъ съ него! И объ этомъ они заявили во всеуслышаніе, но... попросите съ ихъ громадной пасѣки меда съ красчаго клевера, и его не дадутъ, потому что «брасовскія» кавказянки, по свидѣтельству одного изъ помощниковъ г. Евдокимова, краснаго клевера не посѣщаютъ, хотя о посѣщеніи его пчелами чуть ли не заставляли говорить. Выходило, какъ будто, такъ: хоть не видишь, говори—видѣлъ, хоть сади на клеверъ, да говори! Съ этимъ свидѣтельствомъ пчеловода нельзя не согласиться, такъ какъ выписанныя изъ Брасова кавказянки ничѣмъ другимъ, кромѣ злости, себя не проявили и полей краснаго клевера, внѣ Брасовской площади, не посѣщаютъ *).

Вотъ эти-то и имъ подобныя вѣсти часто сбиваютъ съ толку не только нашего брата новичка, а и почтенныхъ пчеловодовъ. Какъ, напримѣръ, не выписать пчелъ, посѣщающихъ краснѣй клеверъ, тому, у кого пасѣка кругомъ оцѣплена имъ, или какъ не выписать желтую пчелу, когда она, какъ о томъ сообщало «Пчеловодство», не болѣетъ гнильцомъ. Последнее обстоятельство побудило меня выписать итальянокъ сначала отъ г. Иванова, извѣстнаго «культуртрегера» пчеловодства, а затѣмъ отъ г. Боцяновскаго.

И что же?..

Оказывается, что въ мѣстности, пораженной гнильцомъ, гораздо легче

*) Опыты И. Н. Клингена были поставлены настолько серьезно, что сомнѣваться въ полученныхъ имъ результатахъ не приходится. И свидѣтельство неизвѣстнаго никому пчеловода цѣны имѣть не можетъ. *Ред.*

уберечь мѣстныхъ пчелъ отъ заразы, нежели желтыхъ: послѣднія до того склонны къ воровству, что и не опишешь; прямо, хоть и не открывай улья для осмотра. Лишь только откроешь, онѣ тутъ какъ тутъ. Преспокойно садятся на вынутый сотъ и кушаютъ медокъ.

Мои итальянки кушали медъ и въ ульяхъ сосѣдей пчеляковъ, пасѣки которыхъ скодятъ на нѣтъ отъ гнильца, и вмѣстѣ съ медкомъ отъ нихъ принесли и заразу, съ которой вотъ уже другое лѣто веду упорную борьбу.

Боролся я всѣми средствами, о какихъ только приходилось читать. Правда, болѣе всего я останавливался на формалинѣ, карболовой кислотѣ, креолинѣ, муравьиной кислотѣ и лизолѣ. Примѣняя послѣдній нынѣшней весной, лишился трехъ семей, которыя, какъ только гнѣзда были промыты 2% лизолемъ, слетѣли, четвертая же, хотя и осталась, но продолжаетъ болѣть.

И такъ, что было радикально у одного, у другого мало или совсѣмъ не приноситъ пользы, и все это, мнѣ кажется, потому, что всѣ мы, ведущіе борьбу съ гнильцомъ, беремся и за то, и за другое и третье, за все, что только промелькнетъ въ печати и, въ концѣ концовъ, цѣлебную силу приписываемъ тому, что употреблялось послѣ всего. Отъ этого средствъ борьбы съ гнильцомъ становится все болѣе и болѣе, а возъ ни съ мѣста.

Поэтому, всѣ извѣстные средства правильнѣе называть предохранительными, а не излѣчивающими, такъ какъ ни одно изъ нихъ въ дозѣ, не убивающей пчелы, не можетъ уничтожить споръ гнильца. Разъ это такъ, то можно говорить только о томъ, что болѣе радикально въ борьбѣ съ бичомъ пчеловодства, а поэтому я укажу на пары формалина и перегонъ на новое гнѣздо. Эти два средства пополняютъ другъ-друга и, послѣдовательно взятыя, даютъ прекраснѣйшій результатъ.

Первые значительно задерживаютъ ростъ болѣзни и, слѣдовательно, даютъ возможность усиливаться семьѣ (запирать матокъ въ клѣточки не слѣдуетъ: это ослабляетъ силу семьи, что и было у меня, при заключеніи матокъ на 21 день, тогда какъ ульи съ незаключенными матками пришли въ силу), но до полного уничтоженія болѣзни не приводятъ, а потому является необходимость въ дополненіи этого средства другимъ, доводящимъ побѣду до конца.

Могучимъ помощникомъ формалина оказался перегонъ, но не весенній, какъ говорится въ руководствахъ, а осенній.

Осенью, когда уже совсѣмъ окончится кладка яицъ, берется пустой улей, въ немъ собирается гнѣздо изъ сотовъ отъ здоровыхъ пчелъ, и на него стряхивается вся пчела изъ больного улья. Весною ей дается густая сыта съ салициловой кислотой. Очищаясь во время проигры осенью и весной, по выставкѣ на точекъ, пчелы становятся здоровыми, и отъ пчеловода будетъ зависѣть ихъ дальнѣйшее благополучіе.

Улей же, гдѣ были больныя пчелы, сейчасъ же выскабливается, дезинфицируется и тутъ же, если есть надобность, идетъ на смѣну другого.

И это, хотя и идетъ наперекоръ принятому мнѣнію объ употребленіи таковыхъ не ранѣе трехъ лѣтъ, не должно страшить, такъ какъ родъ дезинфекціи, который я опишу, уничтожаетъ все.

Онъ простъ и абсолютно радикаленъ и состоитъ въ слѣдующемъ: берется денатурированный спиртъ и тщательно выскобленный улей кладется на бокъ; послѣдній, при помощи тряпочки, смачивается спиртомъ и зажигается.

Пламя сразу охватываетъ смазанный бокъ и лижетъ противоположный — верхній, затѣмъ улей перевортывается на другой бокъ, противоположный тому, который горѣлъ, снова нагирается спиртомъ и зажигается. Пламя вторично пройдетъ по нему и будетъ лизать первый. Также точно поступають и съ другими сторонами, а затѣмъ уже намазывается дно, и пламя въ третій разъ охватываетъ стороны улья. Смазывать всѣ стороны улья не слѣдуетъ: это не въ цѣляхъ пользы, и времени выигрывать не стоитъ *).

Крышу и подушки можно промыть 10% растворомъ карболовой кислоты, если почему-либо сочтете неудобнымъ ожиганіе, подобное улью, а подушки лучше всего уничтожить.

Такимъ же образомъ дезинфицируются рамки, освобожденные отъ сотъ. Но думается мнѣ, что ихъ можно не уничтожать, а, прокуривъ хорошенько сѣрой, вновь пускать въ оборотъ. Послѣднее мною еще не испытано, а потому нуждается въ опытахъ и авторитетномъ подтвержденіи.

При дезинфекціи улья, необходимо смазать и ожечь летки и прилетныя и вставныя доски.

Надѣюсь, что капля свѣта, пролитая въ разрѣженную уже тьму, будетъ ощутительна и послужитъ на общую пользу при борьбѣ съ бичомъ пчеловодства, которымъ считается гнилецъ.



Трутовка въ пчелиной семьѣ при заложенномъ маточникѣ.

И. П. Федорако.

Въ первой половинѣ іюля 1913 г. у одного изъ моихъ нуклеусовъ была взята матка для посадки другой семьѣ. Семья нуклеуса не замедлила заложить маточники, и изъ одного изъ нихъ вышла молодая матка. При осмотрѣ семейки, 22 іюля, ни присутствія матки, ни яичекъ обнаружено не

*) Такого же рода способъ дезинфекціи ульевъ описанъ О. Н. Палейчукомъ въ № 4 «Пч. Ж.». Ред.

было. Не было сомнѣнія, что при облетѣ матка погибла. Въ этотъ же день семейкѣ дана рамка съ медомъ и яичками. При слѣдующемъ осмотрѣ, черезъ четыре дня, обнаружены два заложенныхъ маточника, а также яички по два и даже по четыре въ одной ячейкѣ. По вѣбмъ признакамъ, работала трутовка. Оба маточника сорваны не были. Изъ одного изъ нихъ вышла матка, другой—былъ уничтоженъ пчелами. Трутовка же продолжала свою работу. Матка оплодотворилась удачно.

Лишь съ появленіемъ печатной пчелиной дѣтки, работа трутовки прекратилась, и пчелы начали выбрасывать трутневья личинки. Часть же трутней-карликовъ вышла.

Работа трутовки въ безматочной семьѣ не рѣдкость, но работа ея въ семьѣ, при заложенномъ маточникѣ и, сотрудничество, хотя и непродолжительное, съ маткой—фактъ, о которомъ мнѣ читать и слышать не приходилось.



Вліяніе пчелъ-кормилицъ на молодое поколѣніе пчелъ.

Анат. Михайловъ.

Часто приходится слышать, что пчелиныя матки другихъ породъ, напр., итальянской, кавказской, будучи выписаны въ наши края, не производятъ у насъ потомства съ такими же вполне качествами, какими отличается порода у себя на родинѣ.

Причину этого видятъ, обыкновенно, въ новыхъ менѣе благоприятныхъ климатическихъ условіяхъ, къ которымъ выписанной породѣ пчелъ приходится приспособляться.

Указываютъ также и на то, что выписанныя матки нерѣдко бываютъ плохи сами по себѣ, такъ какъ торговцы матками, въ погонѣ за тѣмъ, чтобы вывести и продать большее количество матокъ, мало обращаютъ вниманія на тѣ условія, въ которыхъ выводятся подлежащія разсылкѣ заказчикамъ племенные матки, и тѣмъ самымъ ведутъ породу къ вырожденію.

Мнѣ думается, что, кромѣ этихъ причинъ, немаловажную роль въ дѣлѣ полученія потомства съ тѣми или иными качествами играетъ воспитаніе этого поколѣнія или, вѣрнѣе, воспитательницы.

Позволительно предположить, что пчелы-кормилицы, ухаживая за дѣткой, питая ея приготовленной въ своихъ желудочкахъ пищей, сообщаютъ, передаютъ ей и часть своихъ силъ, своихъ качествъ.

Такимъ образомъ, поколѣніе, выведенное отъ итальянской, напимѣръ,

матки, но воспитанное мѣстными пчелами, къ которымъ matka была посажена, унаслѣдуетъ отъ своихъ кормилицъ часть ихъ качествъ.

Опытовъ надъ пчелами другихъ породъ у меня лично не было; но, при уходѣ за пчелами обыкновенной мѣстной породы, мнѣ неоднократно приходилось убѣждаться, что роль пчелъ кормилицъ въ дѣлѣ полученія хорошаго потомства пчелъ не безразлична.

Нѣкоторыя семьи пчелъ отмѣчены были у меня или непродуктивными или очень злыми.

Чтобы переимѣнить породу, я отнималъ у этихъ семей матокъ, а на замѣну давалъ, или зрѣлые маточники, или же готовыхъ матокъ—отъ семей, отличавшихся желательными для меня качествами.

Что же выходило?—А измѣненій въ характерѣ и привычкахъ вновь народившихся пчелокъ, воспитанныхъ кормилицами отъ прежнихъ матокъ, никакихъ почти не замѣчалось въ сторону улучшенія, и только цѣлый рядъ послѣдовательныхъ смѣнъ матокъ въ этихъ ульяхъ, казалось, давалъ, въ концѣ концовъ, то, чего я добивался.

Къ худшимъ результатамъ по переимѣнѣ злой породы пчелъ въ одномъ ульѣ привелъ меня опытъ въ 1912 г., когда, вмѣсто отнятой матки, я далъ пчеламъ возможность вывести матку изъ яичекъ, подставленныхъ изъ другого смирнаго улья: пчелы отъ новой матки вышли не смирибѣ, а, какъ показалось мнѣ, еще злѣе.

Объясняется это, по моему, тѣмъ, что нравъ свой пчелы-кормилицы передали еще маткѣ, когда воспитывали ее, а она потомъ передала своимъ дочерямъ, позаимствовавшимъ еще, кромѣ того, часть характера у своихъ злыхъ мамушекъ и нянюшекъ.

Изъ изложеннаго слѣдуетъ практическій выводъ, не цѣлесообразнѣ ли будетъ для тѣхъ, кто дорожитъ чистотой породы пчелъ, выписывать для разведенія тѣхъ или иныхъ пчелъ цѣлыхъ роевъ этой породы, а не одиѣхъ лишь матокъ, какъ обычно практикуется у насъ?

Летъ пчелъ за взяткомъ ночью.

И. А. Бояриновъ.

Въ одну изъ ночей іюля, проходя по декоративному саду, мнѣ пришлось услышать какое-то жужжаніе. Не придавая ему никакого значенія, я прошелъ уже второй разъ, и у меня мелькнула мысль поинтересоваться, что это за звуки. Подойдя ближе къ клумбамъ съ резедой, мнѣ пришлось увидѣть летъ пчелъ, снующихъ по цвѣткамъ. Заинтересовавшись, откуда появились пчелы, я отправился въ плодовый садъ, гдѣ у меня помѣщались ульи.

Подойдя ближе, я, дѣйствительно, увидѣлъ летающихъ пчелъ. Простоявъ нѣкоторое время, я рѣшилъ притти на утро опять къ улью.

Вставъ утромъ въ 3 часа, я отправился къ пчеламъ и замѣтилъ то же самое. Но только, почему-то, днемъ работа шла не такъ дѣятельно.

Нужно замѣтить, что семья эта молодая, первакъ 1913 г. Интересно также то, что то же самое наблюдается на той пасѣкѣ, гдѣ я купилъ этотъ рой. Кромѣ того, мнѣ пришлось замѣтить это явленіе въ послѣдній разъ 29 августа, а именно пчель, летающихъ уже на безсмертникѣ.



Оплодотвореніе матокъ.

В. Чикировъ.

Нять лѣтъ, какъ я пчеловодъ; много интереснаго приходилось наблюдать за эти пять лѣтъ, но самымъ яркимъ моментомъ былъ случай, крайне меня поразившій и заставившій отдать дань уваженія пчелѣ — вообще и маткѣ — въ частности за ихъ разумныя и цѣлесообразныя дѣйствія. Не буду говорить о немъ подробно, такъ какъ мнѣ пришлось рассказать пчеловодамъ о немъ на страницахъ «П. Ж.» (см. № 9—10. «П. Ж.» за 1911 г. мою статью: «Разумъ или инстинктъ»), скажу лишь вкратцѣ.

Дѣло было такъ: я взялъ маточную клѣточку, въ которой находилась неплодная матка, отошелъ на нѣсколько шаговъ отъ пасѣки, открылъ крышку клѣточки и выпустилъ матку. Матка улетѣла; въ это время я съ клѣточкой перешелъ на другое мѣсто ближе къ пчельнику. Думалъ, что матка не вернется ужь болѣе, но, къ моему великому удивленію, матка вернулась, вползла на моихъ глазахъ въ клѣточку, которую я и закрылъ крышечкой.

Я вспомнилъ объ этомъ случаѣ потому, что въ № 22 «П. Ж.» за 1913 г. помѣщена замѣтка г. Корякова, въ которой онъ рассказываетъ объ отрицательныхъ результатахъ, полученныхъ имъ при производствѣ опыта, подобнаго моему. А между тѣмъ, г. Розовскій въ № 21 «П. Ж.» за 1911 г. (г. Коряковъ писалъ по поводу статьи Розовскаго) сообщаетъ свѣдѣнія, совершенно сходныя съ моими.

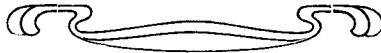
Г. Розовскій пишетъ далѣе въ своей статьѣ, что прилетѣвшая обратно матка во время полета оплодотворилась; къ сожалѣнію, про свою матку я не могу этого сказать, такъ какъ цѣль моихъ наблюденій была совершенно другая, и я не обратилъ на это обстоятельство должнаго вниманія.

Конечно, нельзя придавать особеннаго значенія моимъ и г. Розовскаго опытамъ, а также нельзя принимать во вниманіе и противоположное мнѣніе г. Корякова, но наши опыты устанавливають принципъ: матка *можетъ*

(оплодотворившись или нѣтъ) возвратиться въ кѣлочку, изъ которой была выпущена.

Если бы явленіе это хорошо изучить, подкрѣпивъ опытами въ различныхъ условіяхъ, то, при благоприятномъ разрѣшеніи, вопросъ объ оплодотвореніи матокъ получилъ бы неожиданно чрезвычайно легкое рѣшеніе. Какъ просто можно было бы оплодотворять матокъ!

Всякій изъ пчеловодовъ знаетъ, насколько это важно. Я не говорю уже про хозяйства, ведущія торговлю матками, но и для рядовыхъ пчеловодовъ такой способъ оплодотворенія матокъ явился бы громаднымъ удобствомъ при снабженіи своихъ пчелъ матками, лишь отъ извѣстныхъ своею продуктивностью семей. Нужно лишь небольшое усиліе со стороны самихъ пчеловодовъ. Произвести такой опытъ такъ интересно и важно и очень легко, а подѣлиться полученными результатами, вѣроятно, никто не откажется. Только тогда совмѣстными усиліями и можно будетъ рѣшить этотъ крайне интересный вопросъ.



Гнилецъ медоносной пчелы.

Д-ръ М. Кюстенмахеръ.

(Съ нѣмецкаго).

17 мая 1912 г. появился законопроектъ относительно борьбы съ гнильцомъ. Поэтому, изданный 10 мая 1912 г. Энтомологическимъ Бюро Департамента Земледѣлія Сѣв. Американскихъ Соединенныхъ Штатовъ циркуляръ за № 157, представляетъ особенный интересъ. Дѣло въ томъ, что, открывъ настоящаго возбудителя гнильцовой чумы (злочащественнаго гнильца въ Америкѣ, извѣстнаго подъ названіемъ «Американскаго гнильца» — «American foul brood»), *Bacillus larvae* и произведя его культуру, знаменитый бактериологъ д-ръ медицины и фил. Г. Ф. Уайтъ освѣтилъ эту болѣзнь совершенно новымъ свѣтомъ, почему и основныя положенія о гнильцѣ должны значительно измѣниться.

Для того, чтобы не задерживать дольше распубликованія этого закона, было бы весьма желательнымъ произвести предварительно еще одно изслѣдованіе причины возникновенія этой болѣзни, чтобы всѣ заразительныя заболѣванія червы т. е.

1. Чума червы (*Larva pestis*). Американскій гнилецъ.
2. Гнилецъ (*Larva putrida*). Европейскій гнилецъ.
3. Каменная черва (*Larva dura*), солечая черва, которая въ настоящее

время уже достаточно изслѣдованы, могли бы быть подведены подъ это законодательство.

Съ большою любезностью г. Предсѣдатель Энтомологическаго Отдѣла г. Л. О. Говардъ предоставилъ въ мое распоряженіе подлинныя рисунки, которые я и привожу въ нижеслѣдующемъ переводѣ циркуляра за № 157.

Причина возникновенія европейскаго гнильца.

Д-ръ мед. и фил. *Уайтз*, бактериологъ.

Исторія.

Здѣсь мы хотимъ дать краткое описаніе возбудителя европейскаго гнильца.

При помощи доставленнаго Чешайромъ большаго матеріала, Чайнъ производилъ бактериологическія изслѣдованія гнильца. Онъ изолировалъ и описалъ бактерію, полученную имъ изъ умершей отъ этой болѣзни червы, и призналъ ее за *Bacillus alvei*. Чешайръ былъ вполне съ этимъ согласенъ и считалъ это опредѣленіе правильнымъ. Совмѣстное сочиненіе этихъ двухъ ученыхъ появилось въ 1885 г., и, спустя 1½ десятка лѣтъ послѣ этого, *Bacillus alvei* былъ всѣми признанъ за причину заболѣванія пчелъ гнильцомъ. Изучаемая Чайномъ болѣзнь считалась той же самою болѣзнію, которая получила названіе «европейскаго гнильца».

Болѣзнь эта принималась за ту, надъ которой работалъ Вильямъ Говардъ, и которую онъ назвалъ «black brood» (черная черва). Въ 1900 г. онъ приписывалъ причину болѣзни одной бактеріи, которой онъ далъ названіе *Bacillus milii* gab.

Весьма возможно, что Бурри въ 1906 г. изслѣдовалъ въ Швейцаріи ту же самую болѣзнь, которую онъ назвалъ «кислою червою». При этой болѣзни онъ открылъ бактерію, которую причислилъ къ виду «Гюнтери».

Маасенъ въ 1907 г., изучая ту же самую болѣзнь, очевидно, встрѣтился съ видомъ Гюнтери, о которомъ писалъ Бурри, и назвалъ новый видъ ея *Streptococcus* apis.

Прежній трудъ Уайта объ европейскомъ гнильцѣ.

Въ 1907 г. Уайтъ замѣтилъ въ европейскомъ гнильцѣ присутствіе бактеріи, которая получила названіе *Streptococcus* apis. Въ то же самое время онъ замѣтилъ присутствіе еще одного микроорганизма, который, по своему появленію, очень походилъ, но по наружному виду замѣтно отличался отъ бактеріи, открытой Бурри, и получившей свое названіе отъ Маассена. Однако, всѣ старанія произвести культуру этого новаго вида не увѣнчались

успѣхомъ. До тѣхъ поръ, пока Уайту не удалось узнать что-нибудь болѣе опредѣленное объ этомъ организмѣ, онъ его называлъ въ 1908 г. «*Bacillus Y*».

Въ 1907 г. Уайтъ опредѣлилъ, что американскій гнилецъ—болѣзнь для червы заразительная, которая, посредствомъ кормленія пчелъ чистыми культурами *Bacillus larvae*, можетъ быть вызвана въ здоровыхъ семьяхъ. Этотъ фактъ указывалъ на то, что если европейскій гнилецъ также возникаетъ изъ бактерій, слѣдовательно, болѣзнь возможно вызвать кормленіемъ пчелъ чистыми культурами этихъ бактерій.

Для доказательства, было прежде всего желательно разрѣшить вопросъ: имѣется-ли въ зараженной червѣ зараза европейскаго гнильца. Здоровыхъ пчелъ кормили сиропомъ, содержащимъ вытяжку изъ этой больной червы, и получилось заболѣваніе европейскимъ гнильцомъ. Это показало, что больная черва содержала въ себѣ заразу, и что болѣзнь можно вызывать кормленіемъ пчелъ этимъ заразнымъ началомъ. Затѣмъ, изъ больного матеріала были получены чистыя культуры *Bacillus alvei*, которыми и производили зараженіе здоровыхъ пчелъ, вмѣсто вытяжки изъ больной червы. Точно также была получена чистая культура *Streptococcus apis*, и использована для той-же цѣли. Потомъ были взяты вмѣстѣ культуры *Bacillus alvei* и *Streptococcus apis*, въ видѣ смѣшанной заразы, для той же цѣли. Ни въ одномъ изъ этихъ опытовъ, при которыхъ брались чистыя культуры одного изъ этихъ организмовъ или обоихъ сразу, не вызывалось заболѣванія европейскимъ гнильцомъ. Эти факты заставили исключить *Bacillus alvei* и *Streptococcus apis* изъ числа возбудителей европейскаго гнильца обратить особенное вниманіе на микроорганизмъ, носящій названіе *Bacillus Y*, который, какъ казалось, вызывалъ заболѣваемость пчелъ особой болѣзнію. При этомъ, однако, слѣдуетъ считаться и съ другими факторами, прежде, чѣмъ вывести какое-либо опредѣленное заключеніе.

Во время работъ по изслѣдованію причинъ возникновенія европейскаго гнильца обнаружались нѣкоторые интересные результаты, которые будутъ изложены въ этомъ предварительномъ отчетѣ.

При изслѣдованіи больной червы, наблюдалось, что въ большомъ количествѣ личинокъ или совѣзмъ не оказывалось *Bacillus alvei*, при констатированіи по внѣшнему виду заболѣванія червы европейскимъ гнильцомъ, или, если онѣ и были, то въ самомъ незначительномъ количествѣ. Такіе случаи бывали, обыкновенно, тамъ, гдѣ болѣзнь появлялась впервые. Также нерѣдко въ больныхъ личинкахъ, какъ будто, совѣзмъ не оказывалось *Streptococcus apis*, или было ихъ очень мало, между тѣмъ какъ, при внѣшнемъ осмотрѣ большого количества больныхъ личинокъ простымъ глазомъ, въ нихъ, безъ всякаго сомнѣнія, было присутствіе европейскаго гнильца.

Эти бактериологическія положенія подтверждаютъ мнѣніе, что, ни

Bacillus alvei, ни *Streptococcus apis* не являются первичными возбудителями европейскаго гнильца. При послѣдующихъ опытахъ прививки чистыхъ культуръ этихъ двухъ видовъ, получались постоянно результаты отрицательныя; это подтверждалось всѣми дальнѣйшими опытами.

Новое сочиненіе Уайта.

Въ то время, какъ получилось достаточное количество фактовъ, и все стараніе было обращено на то, чтобы быть въ состояніи вывести изъ всего этого самое точное заключеніе, не хватало, однако, полной увѣренности въ выводахъ, что всегда бываетъ такъ желательна. Разсчитывали, однако, получить болѣе существенныя свѣдѣнія о характерѣ этой болѣзни при помощи экспериментальной прививки и изслѣдованія искусственно вызванной болѣзни у зараженной и мертвой червы.

Экспериментальная прививка.

Для этихъ прививокъ былъ использованъ больной матеріалъ, доставленный изъ различныхъ мѣстностей. Нѣкоторыя семьи получали черву, которая, какъ оказалось изъ изслѣдованій ея культуръ, содержала большое количество *Bacillus alvei*, другія семьи кормились больнымъ матеріаломъ, въ которомъ, какъ показали культуры, было множество *Streptococcus apis*, и третьи получали больной матеріалъ, въ которомъ совсѣмъ не оказывалось, ни *Bacillus alvei*, ни *Streptococcus apis*. Было открыто, что въ первыхъ проявленіяхъ болѣзни, во все время производства опытовъ, у всѣхъ больныхъ личинокъ были установлены одни и тѣ же симптомы болѣзни.

Личинки, въ которыхъ оказывались эти прежніе симптомы, были изслѣдованы бактериологически, и изслѣдованіе опредѣлило, имѣлись ли *Bacillus alvei* или *Streptococcus apis* въ скормленномъ пчеламъ матеріалѣ, встрѣчались ли эти виды въ прежнихъ періодахъ болѣзни или совершенно отсутствовали, или, если и были, то въ очень маломъ количествѣ. Было совершенно очевидно, что болѣзнь эту нельзя было вызвать бактеріями, которыя въ первомъ періодѣ заболѣванія въ ней отсутствовали.

При продолженіи бактериологическаго изслѣдованія личинокъ въ первомъ періодѣ болѣзни, въ больныхъ пчелахъ было открыто присутствіе нѣкоторыхъ новыхъ видовъ бактерій. Въ особенности часто встрѣчался одинъ родъ бактерій. Эта бактерія имѣетъ видъ тоненькой, гибкой палочки, повидимому, неподвижной и не имѣющей въ себѣ споръ. Она извѣстна подѣ названіемъ *Bacterium eurydice*. Описание ея будетъ напечатано въ одномъ изъ послѣдующихъ сочиненій. Испытательныхъ семей кормили чистыми культурами этихъ видовъ, но болѣзни не могли вызвать. Поэтому, въ настоящее время

этотъ видъ бактерій не считается до сихъ поръ возбудителемъ европейскаго гнильца.

Тутъ слѣдуетъ назвать два другихъ вида бактерій, потому что, въ связи съ изслѣдованіями болѣзни червы, они представляютъ нѣкоторый интересъ. Первая бактерія, заслуживающая вниманія—это подвижная, обладающая спорами и легко поддающаяся культурѣ палочка. Она должна получить названіе *Bacillus orpheus* и будетъ описана позднѣе. Этотъ видъ бактерій былъ случайно найденъ во множествѣ въ имѣвшихся образцахъ европейскаго гнильца. Кормленіе чистой культурою ея до настоящаго времени дало отрицательный результатъ. Поэтому, и этотъ организмъ можно вычеркнуть изъ списка возможныхъ возбудителей европейскаго гнильца.

Другіе виды бациллъ, открытые Ламботтомъ въ 1902 г. подъ названіемъ *Bacillus mesentericus vulgatus*, можно причислить къ группѣ бактерій, часто встрѣчающихся на пасѣкахъ. Рѣдкое присутствіе этихъ видовъ въ больной червѣ и появленіе въ ограниченномъ количествѣ заставляють исключить также и ихъ изъ вѣроятныхъ причинъ заболѣваемости пчелъ европейскимъ гнильцомъ. Большую часть бактерій, которыя встрѣчаются при изслѣдованіи европейскаго гнильца, слѣдовало бы также, на основаніи опытовъ, вычеркнуть изъ числа вѣроятныхъ возбудителей болѣзни.

Возможность существованія какой-нибудь ультрамикроскопической заразы было тоже принято во вниманіе. Изъ сотовъ отбиралась больная и мертвая черва, зараженная европейскимъ гнильцомъ, и растиралась въ ступкѣ. Сейчасъ же изготовлялась водная вытяжка изъ этого больнаго матеріала съ кипяченою водою и пропускался черезъ фильтръ Беркефельда. Профильтрованная жидкость оставалась прозрачною, несмотря на то, что подвергалась различнымъ измѣненіямъ температуры, и получить изъ нея какія либо культуры не удавалось. Изъ больной червы различнаго происхожденія были произведены отдѣльные фильтраты, но ни разу, ни въ одномъ изъ случаевъ, когда здоровыя семьи получали эти фильтраты, не появлялся европейскій гнилецъ. Поэтому, результаты опытовъ подтверждаютъ заключеніе, что въ европейскомъ гнильцѣ не находится фильтраспособнаго яда, который бы могъ вызвать эту болѣзнь. До настоящаго времени исключается возможность существованія ультра-микроскопическихъ заразныхъ началъ.

Послѣ того какъ, на основаніи опытовъ, были вычеркнуты всѣ видимые микроскопическіе организмы, исключая *Bacillus Y*, изъ списковъ возможныхъ причинъ возникновенія европейскаго гнильца, и въ то же самое время уничтожилась возможность существованія какого-нибудь изъ ультра-микроскопическихъ заразныхъ началъ, было вполне естественно притти къ заключенію, что выдѣлившійся микроорганизмъ, вѣроятно, играетъ значительную роль въ этиологіи европейскаго гнильца. Такое заключеніе было тѣмъ болѣе вѣроятнымъ, что этотъ организмъ очень часто встрѣчается въ больной червѣ,

и что, кромѣ него, не наблюдалось никакого другого фактора, которому можно бы было приписать причину возникновенія гнильца.

Симптомы болѣзни, установленные на личинкахъ, заболѣвшихъ европейскимъ гнильцомъ.

Выведенное изъ всего вышесказаннаго заключеніе заставило обратить особенное вниманіе на изученіе этого микроорганизма въ вызванной искусственно въ видѣ опыта болѣзни. Присутствіе заразы въ испытываемой семьѣ обнаруживается, обыкновенно, въ первую же недѣлю, какъ только начнется кормленіе пчелъ зараженнымъ кормомъ. Возможно, что первый признакъ ея появленія обнаруживается тѣмъ, что въ ячейкѣ видна только часть личинки (*рис. 1*), остальное все выброшено пчелами.

Кромѣ этихъ наблюденій, первые признаки болѣзни обнаруживаются при макроскопическомъ (грубомъ) наружномъ осмотрѣ, такъ какъ больныя личинки встрѣчаются среди незапечатанной червы. Поэтому, слѣдуетъ ознакомиться съ извѣстными симптомами и признаками, которые появляются въ больныхъ личинкахъ во время теченія болѣзни, и по которымъ можно опредѣлять присутствіе болѣзни въ то время, пока личинки еще живы. Съ нѣкоторыми изъ этихъ признаковъ слѣдуетъ здѣсь ознакомиться.

Продолжительность болѣзни европейскаго гнильца у вполне развившейся пчелы бываетъ различна. Обыкновенно можно установить, что послѣдніе три дня передъ запечатываніемъ ячейки и есть самое подходящее время, когда можно поставить діагнозъ по наружному виду.

Въ здоровыхъ личинкахъ въ томъ же возрастѣ, какъ и изображенныя на *рис. 2, 3, 4 и 5*, въ нѣсколько увеличенномъ видѣ, легко можно наблюдать червеобразное движеніе ихъ тѣла. Если же личинки такого-же возраста заболѣваютъ, то въ нихъ часто появляется сильное червеобразное движеніе, которое отлично замѣтно и невооруженнымъ глазомъ. Иногда можно узнать больныя личинки по ихъ окраскѣ, такъ какъ, вмѣсто блестящихъ бѣлыхъ или голубовато-бѣлыхъ, онѣ становятся, отчасти, болѣе прозрачными или принимаютъ слегка желтоватый цвѣтъ. Если не имѣется червеобразныхъ движеній, то слѣдуетъ изслѣдовать личинки другимъ способомъ, такъ какъ признаки измѣненія цвѣта бываютъ иногда и обманчивы.

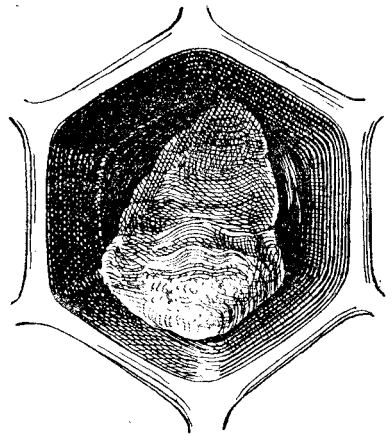


Рис. 1. Личинка, заболѣвшая европейскимъ гнильцомъ и отчасти уже выброшенная пчелами изъ ячейки.

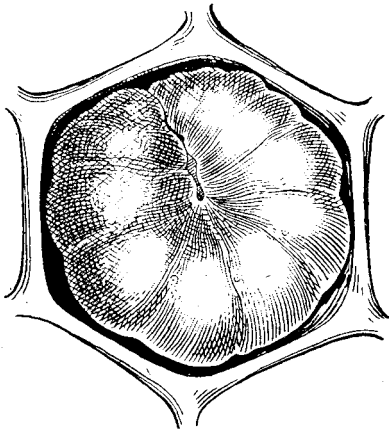


Рис. 2. Здоровая личинка въ такомъ же возрастѣ, какъ на рис. 3, 4 и 5.

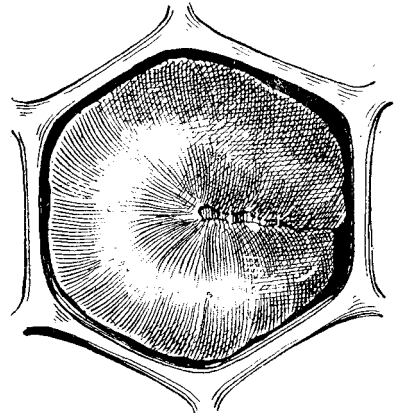


Рис. 3. Больная личинка въ такомъ же возрастѣ, какъ на рис. 2, 4 и 5.

На *рис. 6 и 7* изображены личинки, старше предыдущихъ. Онѣ уже настолько перевернулись въ ячейкахъ, что видна только одна часть ихъ спины. Нерѣдко, узкая и совершенно прозрачная поверхность, которая бываетъ видна по всей длинѣ средней спинной линіи личинки, служитъ вѣрнымъ показателемъ при опредѣленіи присутствія европейскаго гнильца. Въ здоровой личинкѣ (*рис. 6*), сквозь прозрачную спинную поверхность можно совершенно ясно видѣть содержимое кишечника, окрашенное цвѣтнемъ. Подъ микроскопомъ легко опредѣлить, что эта масса содержитъ большое количество цвѣтна. Если же, при изслѣдованіи, окажется, что эта масса бѣлая или желтоватая, значитъ тамъ есть европейскій гнилецъ.

Еще проще для опредѣленія наличности этой болѣзни, перевернуть

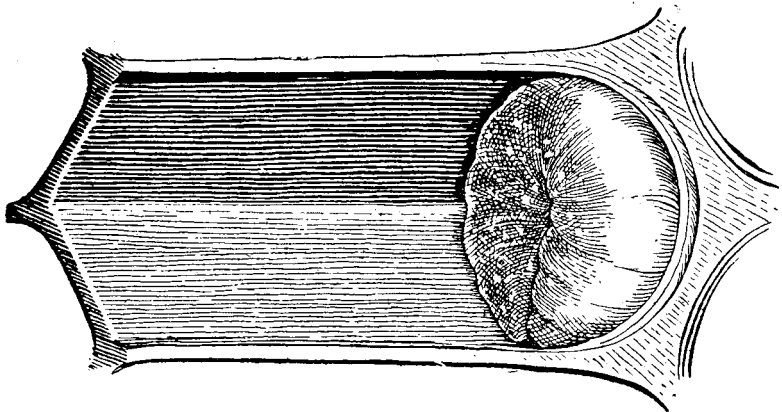


Рис. 4. Больная личинка въ открытой сбоку ячейкѣ.

личинку въ ячейкѣ пинцетомъ настолько, чтобы средняя спинная линия не оказалась передъ глазами наблюдателя. Нерѣдко бываетъ удобнѣе просто вынуть личинку пинцетомъ изъ ячейки. При соблюденіи въ некоторой осторожности, можно подобные опыты продолжать со здоровой, не поврежденной личинкою. Если же личинка уже больна, и болѣзнь затянулась, то можно очень ясно видѣть бѣловатое содержимое кишечника. Соответственно движенію мускуловъ личинки, часто можно замѣчать и колебаніе изъ стороны въ сторону этой массы въ кишечникѣ.

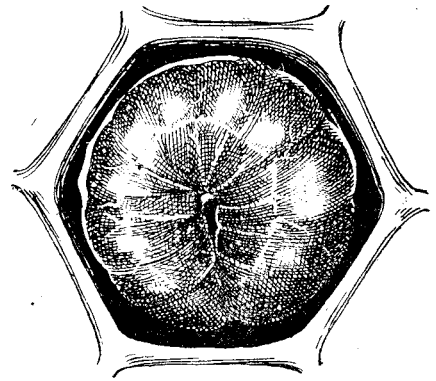


Рис. 5. Больная личинка, которая прозрачнѣе здоровой того же возраста.

Вѣрный способъ опредѣленія болѣзни въ живой личинкѣ.

На рис. 8 представленъ признакъ, который, какъ показали опыты д-ра Уайта, можетъ служить вѣрнымъ показателемъ присутствія въ данномъ ульѣ европейскаго гнильца. Если возрастъ и положеніе больной личинки находятся въ благоприятныхъ для осмотра условіяхъ, а это бываетъ не рѣдко, тогда совершенно ясно и легко можно указать признаки болѣзни слѣдующимъ образомъ.—Выбирается личинка въ возрастѣ, приблизительно изображенномъ на рис. 2 3 и 4. Она вынимается изъ ячейки и кладется на стекло (объективъ), лучше всего съ темною подкладкою. Въ обѣ руки бе-

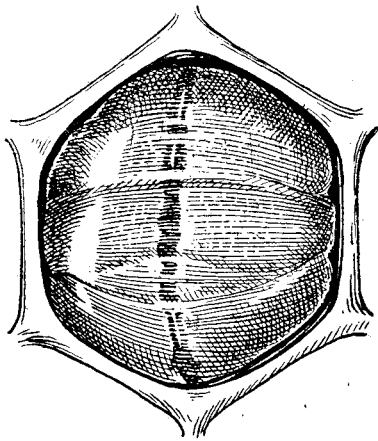


Рис. 6. Здоровая личинка, обращенная къ наблюдателю спиною. На ней видна узкая прозрачная полоска во всю длину спины.

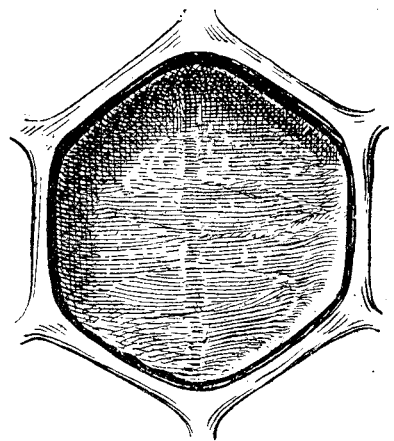


Рис. 7. Больная личинка того же возраста, какъ на рис. 6.

рется по препаровальной иголкѣ, концы сводятся вмѣстѣ и ими протыкается кожа личинки у головы, не задѣвая кишечника. Затѣмъ иголки раздвигаютъ какъ бы съ намѣреніемъ разорвать кожу поперекъ личинки, и продолжаютъ раздѣлять обѣ части личинки. Въ больной личинкѣ и при удачно произведенномъ опытѣ, окажется, что содержимое кишечника не можетъ быть удалено этимъ путемъ.

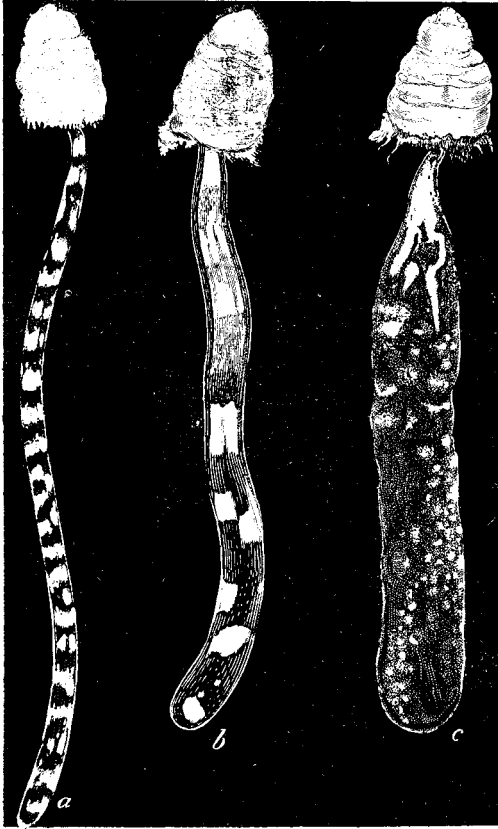


Рис. 8. Кишечникъ, съ его содержимымъ, удаленный изъ заболѣвшей, но еще не умершей личинки.

При изслѣдованіи такой отобранной изъ кишечника массы подъ микроскопомъ, оказывается обыкновенно, что на продольномъ своемъ протяженіи она состоитъ изъ бѣлаго или слегка желтоватаго вещества. Эта центральная масса окружена болѣе или менѣе прозрачнымъ и пѣнистымъ веществомъ. Видъ этой наружной части можетъ быть, однако, очень разнообразенъ, въ зависимости отъ состоянія болѣзни во время производства опытовъ.

При вытягиваніи массы изъ кишечника, приходится употреблять нѣкоторое усиліе, и свернутая масса растягивается и заключающееся въ ней бѣловатое вещество разрывается на части, см. рис. 8. На рис. а изображено раннее состояніе болѣзни, чѣмъ то, которое видно на рис. в и с.

Если болѣзнь развилась сильнѣе, то во время производства опыта, изображеннаго на рис. 8, часть содержаемаго въ кишечникѣ вытекаетъ въ видѣ мѣшечка съ очень хрупкими стѣнками. Какъ только содержимое этого мѣшкоподобнаго образованія разрывается, то вытекаетъ въ видѣ негустой желтовато-бѣлой жидкости, заключающей въ себѣ бѣловатыя зернышки, различной величины. При очень сильномъ развитіи болѣзни, когда личинка, по всей вѣроятности, бываетъ уже мертва, вещество, заключающееся въ содержимомъ кишечника, становится настолько хрупкимъ, что нерѣдко изъ разорванной кожи личинки

вытекаетъ только бѣловатая или желтоватая жидкость съ зернистымъ содержимымъ.

Рис. 2 и 6 изображаютъ здоровыя личинки, и въ этомъ возрастѣ на нихъ рѣзко выражены сегменты тѣла. На живыхъ личинкахъ, страдающихъ европейскимъ гнильцомъ въ томъ же возрастѣ, эти сегменты обозначаются не такъ рѣзко, что видно на *рис. 3, 4 и 7*. При выборѣ подозрительныхъ по заболѣваемости личинокъ, этотъ признакъ можетъ также оказати нѣкоторую услугу.

Значеніе прежнихъ признаковъ при діагнозѣ европейскаго гнильца.

Замѣченные на больныхъ или только что умершихъ личинкахъ первые признаки присутствія европейскаго гнильца имѣютъ одно изъ самыхъ важныхъ значеній. Они представляютъ особенную важность при изученіи испытываемыхъ семей, а между тѣмъ до сихъ поръ пчеловоды не пользовались ими для постановки діагноза болѣзни. Въ большинствѣ случаевъ пчеловоды искали эти признаки европейскаго гнильца въ болѣзненныхъ явленіяхъ уже мертвой червы. Признаки, которые личинки приобретаютъ послѣ ихъ смерти, уже вызванные самою смертію личинки, очевидны сами по себѣ; этими-то признаками и пользовался пчеловодъ *) для діагноза болѣзни.

Въ настоящее время надо надѣяться, что признаки появленія европейскаго гнильца, наблюдавшіеся въ живыхъ и только что умершихъ пчелахъ, должны оказать огромное значеніе на способы веденія пчель и на производство опытовъ, какъ только признаки эти будутъ вполне изслѣдованы.

Практически всѣ позднѣйшіе симптомы европейскаго гнильца во время теченія болѣзни уже давно изучены на испытываемыхъ семьяхъ. Этотъ фактъ служитъ доказательствомъ того, что вызванная въ испытываемой семьѣ болѣзнь есть именно та же самая, которая встрѣчается вообще на пасѣкахъ. Такъ какъ больной матеріалъ, который служитъ для прививокъ, происходилъ изъ различныхъ источниковъ, и вызванная болѣзнь, повидимому, во всѣхъ случаяхъ оказывалась тою же самою, то можно вывести заключеніе, что при этихъ условіяхъ существуетъ только одна болѣзнь, называемая европейскимъ гнильцомъ, что и подтверждается дальнѣйшимъ **).

Микроскопическія изслѣдованія больныхъ личинокъ.

Если возвратиться къ изслѣдованіямъ европейскаго гнильца въ первый его періодъ, то слѣдуетъ обратить особенное вниманіе на то, что посредствомъ

*) И вообще, всѣ научно изучавшіе болѣзни пчель. Сравни также всѣ труды по этой болѣзни, изданные Королевскимъ Біологическимъ Институтомъ.

К.

**) Извѣстно, что Уайтъ эти, повидимому, вызываемая различными причинами заболѣванія болѣзни считалъ постоянно только за одну болѣзнь— европейскій гнилецъ.

К.

только одного макроскопического (т. е. грубого) изслѣдованія невозможно установить несомнѣнный діагнозь о присутствіи или отсутствіи этой болѣзни въ данной личинкѣ и слѣдуетъ ждать другихъ признаковъ. Во время умиранія личинки, бываетъ періодъ, въ теченіе котораго, на основаніи только одного макроскопического изслѣдованія, нельзя быть вполне увѣреннымъ въ присутствіи болѣзни. Между этими стадіями въ болѣзни личинокъ есть періодъ, когда, обыкновенно, посредствомъ одного поверхностнаго осмотра нѣтъ возможности поставить несомнѣнный діагнозь о присутствіи этого заболѣванія. Такъ какъ одного макроскопического изслѣдованія не всегда бываетъ достаточно для постановки надежнаго діагноза, то, естественно, что прибѣгаютъ къ изслѣдованію подѣ микроскопомъ.

(«Leipz. Bienenz»).

Пер. М. В. И.

(Окончаніе слѣдуетъ).



БИБЛІОГРАФІЯ.

Гнилецъ, леченіе его въ дуплянкахъ и рамочныхъ ульяхъ. К. А. Горбачевъ. Съ 17 рис. въ текстѣ и приложеніемъ: «Микроскопическое изслѣдованіе гнильца и способы приготовленія микроскопическихъ препаратовъ». Изданіе 3-е, дополненное и исправленное. Цѣна 35 коп.

Этотъ трудъ неутомимаго изслѣдователя гнильца, К. А. Горбачева, хорошо извѣстенъ русскимъ пчеловодамъ, а поэтому нельзя не привѣтствовать выпускъ новаго его изданія.

Научныя изслѣдованія въ этой области даютъ все новыя и новыя данныя, и вполне естественно, что въ новомъ изданіи соч. К. А. Горбачева, несмотря на то, что такое выхдитъ вскорѣ послѣ выпуска перваго— всего черезъ 2 года,—автору пришлось внести не мало исправленій и дополненій. Такъ, напр., имъ совершенно переработана глава о «кислой червѣ», согласно съ новыми изслѣдованіями д-ра Уайта.

Нѣсколько страннымъ является, что въ это изданіе авторъ не внесъ исправленій о возбудителѣ европейскаго гнильца — *Bacillus pluton*. Цѣнное изслѣдованіе о томъ, что онъ именно, а не *Bacillus alvei*, какъ это считалось до самаго послѣдняго времени, является возбудителемъ европейскаго гнильца, появилось въ прошломъ году на страницахъ, не только американскихъ, но и европейскихъ пчеловодныхъ журналовъ. И мы думаемъ, что автору о немъ должно быть извѣстно. А поэтому, слѣдовало бы объ этомъ возбудителѣ гнильца сообщить въ новомъ изданіи соч. К. А. Горбачева.

Изслѣдованіе д-ра Уайта мы печатаемъ на страницахъ нашего журнала. Оно положительно открываетъ глаза пчеловодамъ и даетъ объясненіе тому, казавшемуся загадочнымъ, факту, что *Vas. alvei*, считавшійся несомнѣннымъ возбудителемъ европейскаго гнильца до самаго послѣдняго времени, заболѣванія имъ не вызывалъ.

Написанное простымъ и понятнымъ для каждаго языкомъ, соч. К. А. Горбачева является однимъ изъ лучшихъ сочиненій по вопросу о гнильцѣ и, какъ руководство для леченія его, принесетъ, — да уже и принесло, — не мало пользы.

Улей Дадана и какъ его самому изготовить. Эд. Бертранъ.

Переводъ подъ редакцію Г. П. Кандратъева. Съ 15 рис. въ текстѣ и съ приложеніемъ чертежа улья Дадана въ натуральную величину. Изданіе 5-ое, просмотрѣнное и исправленное. Цѣна 40 коп. Изданіе А. Ф. Девриена

Потребовалось 5-ое изданіе этого сочиненія, которое для русскаго пчеловодства сыграло большую роль, такъ какъ оно вызвало интересъ у русскихъ пчеловодовъ къ улью Дадана, ставшаго теперь самымъ распространеннымъ на русскихъ пасѣкахъ.

Послѣднее изданіе заслуживаетъ особеннаго вниманія потому, что предыдущее было напечатано съ нѣкоторыми ошибками въ размѣрахъ улья, и смыслъ нѣкоторыхъ мѣстъ текста былъ неясенъ. Въ новомъ изданіи все это устранено, такъ что оно дѣйствительно является исправленнымъ.

Всѣ, кто желалъ бы выстроить подлинный улей Дадана-Блатта, могутъ съ успѣхомъ сдѣлать это по соч. Эд. Бертрана, такъ какъ данное имъ описаніе просто и доступно для пониманія каждаго. Мы увѣрены, что эта книжка долго еще будетъ служить руководствомъ при постройкѣ ульевъ Дадана-Блатта.

Новая система пчеловодства съ двумя матками въ одномъ ульѣ. Г. Вельсъ. Перевелъ съ англійскаго А. А. Фогельберга подъ редакціей В. М. Изергина. 3-е изданіе, просмотрѣнное и исправленное. Цѣна 20 коп. Изданіе А. Ф. Девриена.

Въ то время, какъ система Вельса съ двумя матками въ одномъ ульѣ на родинѣ создателя ея, въ Англій, совсѣмъ забыта, у насъ ей посчастливилось: русскіе пчеловоды не перестаютъ ею интересоваться и примѣняютъ у себя на пасѣкахъ. Правда, не приходилось слышать, чтобы по этой системѣ велись цѣлыя пасѣки или чтобы она давала особенные какіе-либо результаты, но въ единичныхъ случаяхъ пчеловоды ею иногда пользуются не безъ успѣха.

Отрицательная сторона этой системы та, что здѣсь приходится имѣть дѣло съ двухсемейнымъ ульемъ, а, слѣдовательно, ей присущи всѣ неудобства таковыхъ, т. е. беспокойство, причиняемое пчеламъ другой семьи при разборѣ одной изъ нихъ, подсиливаніе одной семьи за счетъ другой, обыкновенно, наиболѣе сильной, стремленіе къ роенію сосѣдней семьи съ той, которая со-

бирается роиться, хотя бы первая и не была совершенно готова отпустить роя, и т. п. Все это требует особеннаго, болѣе внимательнаго, а, слѣдовательно, и болѣе труднаго ухода за пчелами, при чемъ необходимо основательное знаніе ухода за пчелами и ихъ жизни и, при томъ, не только въ теоріи, а и на практикѣ. Вотъ почему у многихъ испытывшихъ систему Вельса она не дала положительныхъ результатовъ.

Новое изданіе соч. Вельса исправлено и пересмотрѣно, при чемъ мѣры и деньги выражены въ русскихъ обозначеніяхъ, что значительно облегчаетъ представленіе о выгодахъ этой системы. Въ прежнихъ изданіяхъ все это выражалось въ англійскихъ мѣрахъ и денежныхъ знакахъ, а то и другое для русскаго пчеловода совершенно неясно.

М. А. Дерновъ.



Изъ дѣятельности пчеловодныхъ обществъ.

Осѣцкое Общество Пчеловодства, (Любимскаго уѣзда, Ярославской губ.).

Общее собраніе 20 октября 1913 года.

Собраніе началось чтеніемъ отчета за 1911 и 1912 гг. дѣятельности Общества и бумагъ, полученныхъ въ теченіе лѣта и неизвѣстныхъ всѣмъ членамъ Общества. Отсюда стало извѣстнымъ, что Осѣцкое Общество Пчеловодства, будучи основано 27 февраля 1911 года, успѣло пока завести небольшую показательную пасѣку, состоящую изъ 2-хъ рамочныхъ ульевъ системы Дадана, и общественную центробѣжку системы Ломакина и приступить къ заготовленію необходимыхъ въ пчеловодствѣ предметовъ для снабженія ими членовъ Общества по самой низкой цѣнѣ, какъ то: дупелекъ (? Ред.), дымарей, сѣтовокъ, ножей, каточковъ Оголюка и пр.

Затѣмъ, предсѣдателемъ Общества, Павломъ Сахаровымъ было доложено собранію о полученіи имъ отъ Департамента Земледѣлія пособія въ размѣрѣ 100 рублей на приобрѣтеніе вальцовъ и другихъ пчеловодныхъ принадлежностей.

Потомъ собраніе сдѣлало рядъ такихъ постановленій:

1) На пособіе отъ Департамента Земледѣлія въ 100 руб. приобрѣсти вальцы Ломакина со всѣми принадлежностями, необходимыми для выдѣлки вошины, а до приобрѣтенія своихъ вальцовъ отдавать воскъ и сущь кому-либо одному изъ своихъ членовъ для передѣлки ихъ на вошину при Мизковскомъ Обществѣ Пчеловодства, Костромской губерніи.

2) Открыть торговлю медомъ и начать таковую 1-го 2-го и 3-го декабря с. г., въ дни ярмарки въ селѣ Закобякинѣ, въ специально устроенной

для сего палаткѣ; принимать для продажи медъ только отъ членовъ-пчеловодовъ по 10 р. за пудъ, а продавать—по 12 р. пудъ.

3) Производить торговлю пчеловодными принадлежностями и дупельками подъ медъ въ двухъ пунктахъ: а) въ с. Закобякинѣ при желѣзной лавкѣ Авдѣя Павловича Блинова по средамъ каждой недѣли и б) въ с. Троица на болотѣ, у учительницы Маріи Гавриловны Закедской—каждодневно.

4) Увеличить показательную пасѣку, въ виду недостатка средствъ у Общества, пока не болѣе, какъ на четыре улья. При чемъ членъ общества—Марія Алексѣевна Юдина—выразила желаніе пожертвовать на показательную пасѣку Общества три рамочныхъ пустыхъ улья сист. Дадана и Авдѣй Павловичъ Блиновъ—одинъ такой же пустой улей, а вновь поступающій въ члены Алексѣй Кузьмичъ Васильевъ обѣщаль лѣтомъ 1914 года дать роя. Недостающія три семьи пчелъ рѣшено приобрѣсти весной.

Въ этомъ же собраніи рѣшено нѣсколько еще мелкихъ вопросовъ; выбраны вновь въ члены общества пчеловоды, заявившіе ранѣе о своемъ желаніи быть таковыми и назначено годичное собраніе на 15 декабря 1913 года.

Въ концѣ собранія предѣвателемъ Общества предложена была бесѣда объ обработкѣ воска разными способами и о сборѣ пчелъ на зимовку.

Предѣватель Совѣта Павелъ Сахаровъ.

Секретарь Владиміръ Орловъ.



О сбытѣ сибирскаго меда въ Германію.

Завѣдывающій Берлинской конторой Союза сибирскихъ маслод. артелей В. А. Монинъ сообщаетъ, что о качествѣ сибирскаго меда на германскихъ рынкахъ не имѣютъ представленія, а потому и расцѣнку на него можно узнать только по представленіи покупателямъ хотя бы небольшой пробной партіи. Ввозится въ Германію медъ изъ разныхъ странъ, даже съ острова Кубы (Америка), и поступаетъ медъ на рынокъ въ различной упаковкѣ: въ большихъ бочкахъ, кадкахъ и въ жестяныхъ коробкахъ. Цѣны колеблются въ зависимости отъ качества. За послѣднее время медъ продавался отъ 7 р. 50 к. до 15 р. 17 к. вѣ пудъ.

Если изъ Сибири медъ направлять по желѣзной дорогѣ до Виндавы, а отсюда на пароходѣ до Штеттина, и дальше до Берлина по жел. дорогѣ, то провозъ его обойдется съ накладными расходами около 2 р. 50 к. пудъ, да ввозной пошлины 3 р. 3 к., итого доставка будетъ стоить около 5 р. 50 к. за пудъ.

Если предположить, что въ Берлиѣ выручается при продажѣ за пудъ 12 р. 15 к. (80 марокъ за центнеръ), то, отчисливъ отъ этой суммы расходы по доставкѣ, останется 6 р. 52 к. Но если бы медь продавалась по 15 р. (100 мар. за цент.), то кромѣ доставки, за пудъ получится 9 р. 50 к. Однако трудно разсчитывать, чтобы медь продался по послѣдней цѣнѣ.

При желаніи сдѣлать опытъ вывоза сибирскаго меда въ Германію; можно отправить небольшую партію въ Берлинскую контору Союза Сибирскихъ маслод. артелей; посылать въ разной укупоркѣ и разные сорта. Медь долженъ представлять образцы тѣхъ сортовъ, какіе могутъ быть отправлены въ дальнѣйшемъ, только при такомъ условіи выяснится такая оцѣнка сибирскому меду въ Германіи. Кромѣ того, въ Германіи очень щепетильны насчетъ чистоты, укупорки и самого продукта, на что слѣдуетъ также обратить серьезное вниманіе.

(„Народная Газета“).



ВОПРОСЫ И ОТВѢТЫ.

ОТВѢТЫ даются только на вопросы подписчиковъ.

Письмами отвѣчать редакція не имѣетъ возможности и дѣлаетъ исключеніе только для тѣхъ вопросовъ, которые имѣютъ характеръ срочности. На остальные вопросы, хотя бы и были присланы на отвѣтъ марки, отвѣты даются только въ этомъ отдѣлѣ.

Вопросы слѣдуетъ писать отдѣльно отъ писемъ и на одной страницѣ листа.

Рекомендаціи фирмъ редакція на себя не принимаетъ.

№ 2502. *Д. П. Изотову.* — О выпискѣ фанеры изъ мягкаго и твердаго дерева. Такъ какъ въ вашемъ вопросѣ отсутствуетъ указаніе о мѣстожительствѣ вашемъ, то мы приведемъ прежде всего адреса заведеній, выдѣлывающихъ разнаго рода фанеру въ Москвѣ, какъ промышленномъ центрѣ. Въ Москвѣ это производство очень распространено, поэтому здѣсь мы приведемъ лишь наиболѣе выдающіяся мастерскія: 1) *А. С. Александровъ* — заготавливаетъ и продаетъ фанеры (и другіе древесные сортименты) русскихъ и иностранныхъ породъ для столярно-мебельнаго и фабричнаго производства. Фирма заготавливаетъ также клеенныя фанеры съ крестообразно расположенными древесными волокнами, отчего такая фанера принимаетъ прочное, ни при какихъ условіяхъ не коробящееся, состояніе. Изъ такого матеріала заготавливаются планшетныя доски въ геодезическимъ инструментамъ (напр., мензуламъ); адр. гл. склада и конторы: 1 Мѣщанская, д. № 22; отдѣленіе Тверская-Ямская 32. 2) *А. Паллосонъ и К^о* оптово-розничная торговля русскими деревами и фанерами специально для столярныхъ, механическихъ и фабричныхъ издѣлій. Въ продажѣ у фирмы имѣются въ фанерахъ, брускахъ, доскахъ и отрубкахъ слѣдующія породы: дубъ, яворъ, букъ, грабъ, ясень, кленъ, грушевое дерево, красное дерево, бакаутъ пальма, черное

дерево, сѣрый кленъ, орѣхъ, береза, ольха, липа, осина, чинарѣ и мн. др. Фирма любезно высылаетъ свои преісъ-куранты; адресъ: 3-ья Тверская-Ямская ул., д. № 44. 3) *Заводъ А. Биче* вырабатываетъ столярныя дерева въ доскахъ, брускахъ, отборкахъ, поручняхъ и фанерахъ. Адресъ:—Горбатый мостъ 27. 4) *Густавъ Федоровичъ Галлеръ*.—Складъ клеевой фанеры для столярной и плотничной работъ, для оббивки стѣнъ, выдѣлки ящичковъ, размѣровъ до 43×16 вершковъ, любой толщины. Фирма принимаетъ заказы на ящики. Адр.: 1 Мѣщанская, 70. 5) *Кононъ Фомичъ Биченковъ* (адр.: Вятская, д. № 8/17) 6) «*Викторія*» Акціон. Общество (адр.: Ст. Вирочная, д. № 9); 7) *А. Ермолова и К^о* (адр.: Новое шоссе, за заставой, собств. домъ); 8) *Ник. Алексеевичъ Соловьевъ и К^о* (Шереметьевская 9); 9) *Даниль Фил. Филипповъ* (адр.: 3-я Тверская-Ямская, д. 40); 10) *Алексій Вас. Чулковъ* (адр.: Марьина Роща, 5 пр. 35) и др.—все это склады разныхъ фанеръ. Въ С.-Петербургѣ имѣется также не мало складовъ, мастерскихъ и фабрикъ, занимающихся выдѣлкою и продажей фанеръ изъ разныхъ древесныхъ породъ. Отмѣтимъ, между прочимъ, фабрику инженера Костовича, которая выдѣлываетъ клеенныя фанеры преимущественно изъ осины. Фанеры эти склеиваются такъ, что волокна одной перекрещиваются съ волокнами другой. Г. Костовичъ называетъ этотъ сортиментъ «арборитомъ», изъ котораго заготавливаетъ пороховыя ящики, мензульныя доски, всевозможныя чемоданы, даже мачты и мн. др. предметовъ. Для склейки г. Костовичъ поль-

зуется имъ же изобрѣтеннымъ особымъ клеємъ, который придаетъ склееннымъ фанерамъ особую прочность. (Адр. г. Костовича: С. Малое Рыбацкое, близъ С.-Петербурга). Какъ г. Костовичъ, такъ и вышеприведенныя московскія заведенія, по желанію, могутъ заготовить доски изъ трехъ и болѣе фанеръ, при значительной толщинѣ и разной комбинаціи древесныхъ породъ.

Василій Гомилевскій.

№ 2503. *М. Н. Кормильцову*.—Перевозить медъ съ пасѣки, только что выбрызнутый на медогонкѣ и, слѣдовательно, жидкій, лучше всего въ боченкахъ, гдѣ его можно хорошо закупорить. Металлическая посуда, вообще, мало пригодна для меда, хотя ею часто пользуются. Дѣло въ томъ, что какъ бы она ни была хорошо вылужена, отъ меда, содержащаго, какъ извѣстно, въ себѣ кислоты, появляется ржавчина. Поэтому, мы находимъ неудобными и желѣзныя бочки, хотя бы и оцинкованныя внутри и снаружи. Специальной посуды для перевозки жидкаго меда не существуетъ.

№ 2504. *Г. Я. Кузьмину*.—Выподнить пустое пространство въ двухстѣнныхъ ульяхъ гречневой мязгой (ракушей) вполне возможно, но мы не совѣтовали бы употреблять ее для подушекъ, такъ какъ она очень сыпуча, и если въ подушкѣ окажется отверстіе, то мязга можетъ засыпать все гнѣздо и погубить пчелъ. Мы лично пустое пространство въ ульяхъ ничѣмъ не выполняемъ, потому что считаемъ, что воздухъ, находящійся здѣсь, какъ плохой проводникъ тепла, отлично предохраняетъ ульи отъ охлажденія.

№ 2505. *Ему-же*.—Право однообще-

ственника на мѣсто подь пасѣку. Такого закона, которымъ разрѣшалось бы брать подь пасѣку бесплатно общественную землю и, при томъ, любую, не существуетъ. Общество является владѣльцемъ своей земли, и отъ него зависить, дать землю подь пасѣку или не дать, бесплатно или за извѣстное вознагражденіе.

№ 2506. *М. Р. Сычу.*—Какъ очистить воскъ отъ перги и прополиса? При перетапливаніи, перга отдѣляется отъ воска и, какъ болѣе тяжелая, осѣдаетъ на дно сосуда, если вылить въ него воскъ вмѣстѣ съ горячей водой. По мѣрѣ застыванія, перга будетъ осѣдать, и воскъ всплыветъ сверху и превратится въ твердое состояніе, когда совсѣмъ остынетъ. Что же касается прополиса, то намъ неизвѣстно способъ очищенія отъ него воска. Но прополиса попадаетъ въ воскъ такое ничтожное количество, что едва ли имѣется потребность очищать послѣдній отъ него.

№ 2507. *В. Полонскому.*—Верескъ во всякомъ случаѣ нельзя считать прекраснымъ медоноснымъ растеніемъ, потому что онъ даетъ медъ очень низкаго качества, и при томъ такой, который очень затруднительно выдѣлить изъ вошпанъ. Думаемъ, что верескъ можетъ расти въ Подольской губ., но едва ли стоить заниматься его культурой. О продажѣ сѣмянъ его или саженцевъ намъ не приходилось слышать.

№ 2508. *Подписчику изъ Новаго Оскола.*—Медотопныя бани. У насъ никакого закона, который запрещалъ бы устраивать медотопныя бани или обязывалъ бы владѣльцевъ ихъ ограждать отъ гибели чужихъ пчелъ, не суще-

ствуетъ. Но, пользуясь ст. 574, т. X, ч. I. Св. Зак., въ которой говорится, что «Всякій ущербъ въ имуществѣ и причиненные кому-либо вредъ и убытки съ одной стороны полагаютъ обязанность доставлять, а съ другой производить право требовать вознагражденіе», дать возможность взыскать съ владѣльца бани убытки, причиненные баней, въ видѣ гибели пчелъ, но при этомъ необходимо сумѣть доказать, что убытки произошли именно изъ-за медотопной бани.

№ 2509. *А. Гижницкому.*—Поддѣльные меда. Медъ, съ примѣсью вредныхъ для здоровья веществъ, ни въ коемъ случаѣ въ продажу пускать не разрѣшается, и продающій его преслѣдуется на общихъ основаніяхъ, какъ за продажу вообще вредъ приносящихъ здоровью людей веществъ. Что же касается фальсифицированного меда, то за продажу его можно привлечь, какъ за обманъ и мошенничество, если онъ продавался за чистый медъ. Если же его продавали безъ ручательства за чистоту, то привлечь къ отвѣтственности продавца нельзя. Вообще, спеціальнаго законодательства у насъ о фальсификаціи продуктовъ пчеловодства не существуетъ. Вопросъ тотъ-давно обсуждается на съѣздахъ, но его не такъ то легко разрѣшить, какъ это кажется съ перваго взгляда.

№ 2510. *М. М. Шевкаленко.*—Помочь продать медъ мы не имѣемъ никакой возможности, такъ какъ рѣшительно не имѣемъ времени для подобнаго рода дѣла. Обратитесь къ Донскому Обществу Пчеловодства въ Ростовѣ-на-Дону: оно должно заботиться объ интересахъ пчеловодовъ той области гдѣ вы живете, и, можетъ быть, придетъ къ вамъ на помощь.

№ 2511. *Е. С. Аленицеву.* — Осыпь пчелъ на зимовкѣ отъ чего происходитъ у васъ, не зная условій зимовки и вообще заглаза, опредѣлить невозможно. У васъ, въ г. Зарайскѣ, имѣется Общество Пчеловодства, въ которомъ принимаютъ участіе очень опытные и знающія пчеловодство лица. Обратитесь къ нему, и вамъ объяснятъ причину осыпи пчелъ и помогутъ совѣтомъ, что надо сдѣлать, чтобы этого не было.

№ 2512. *Г. Шабардину.* — Руководство по составленію гербарія вообще существуетъ нѣсколько, но спеціального для составленія гербарія только медоносныхъ растений нѣтъ, да въ немъ и нужды не имѣется, потому что такой гербарій составляется обычнымъ способомъ, какъ и гербарій всѣхъ растений. Выписать можете изъ г. Москвы, отъ издательства «Агрономъ», (М. Дмитровка, 23).



Пчела, оса, шмель, муравей и стрекоза.

(Басня).

Посвящаю Пчеловодному Бюро.

Однажды муравей, пчела, оса и шмель,
Какъ представители отъ класса насѣкомыхъ,
Давнымъ давно ученымъ всѣмъ знакомыхъ,
Собравшись въ вѣковую Ель,
Открыли засѣданье.

Вдругъ, неожиданно, въ почтенное собранье
Вскочила стрекоза,
И, опустивъ глаза,

Застрекотала:

— «Простите я... я тоже бы желала,
«И почитала бы за счастье,
«Принять участіе

«Въ вашихъ трудахъ...

«Вы знаете, что по лѣтамъ въ лугахъ
«Съ утра до вечера я всякимъ насѣкомымъ,
«Знакомымъ мнѣ и незнакомымъ

«Чирикаю о сладости труда...

«Я думаю, вы, господа,
«Мнѣ не откажете, чему я буду рада,
«Быть представительницей сада».

Смутились всѣ... Компаніи своей
Шепнулъ тихонько муравей:

— «Намъ стрекозу не надо,—

У насъ намѣчены серьезные занятія»...
Глядятъ,— а стрекоза ужъ мѣсто заняла
Въ центрѣ стола
И расправляетъ платъ!..

Шмель опустилъ глаза,—
 Пчела заволновалась,
 А стрекоза
 Ни мало не смущалась,
 Какъ равная, сидѣть средь нихъ осталась...
 Рѣшили большинствомъ наивную не гнать
 И засѣданье продолжать...
 Обычно, какъ всегда читались доклады;
 Шумѣли, спорили, высказывали взгляды,
 И, въ заключенье,
 Собранье приняло рѣшеніе,—
 Чтобы докладъ
 (Хоть радъ не радъ)
 Обязанъ каждый членъ блюстителю закона
 О нуждахъ своего района
 Представить въ небеса...
 Писать взялась оса
 Объ учрежденіи основъ,
 Какъ пользоваться медомъ изъ сотовъ.
 Пчела
 Должна была
 Представить очерки о всѣхъ пчелиныхъ правахъ,
 О нужныхъ ей цвѣтахъ и медоносныхъ травахъ.
 Обязанъ шмель окончить сочиненье:
 О неудобствахъ помѣщенія
 Въ мышиныхъ норахъ всѣхъ своихъ работъ,
 И какъ ихъ истребляетъ крогъ.
 А муравей пусть точно разъясняетъ,
 Какъ ихъ артель богатство собираетъ...
 Осталась стрекоза.
 Ни мало не смутясь,
 Она сказала, обратясь
 Къ собранію:
 — «Я вашему вниманію
 «Докладъ представить не берусь,
 Но поболтать всегда готова,—
 «А потому, когда вы снова
 «Сберетесь здѣсь, опять
 «Работы обсуждать,
 «Явлюсь,
 «И раздѣлю трудъ вашихъ засѣданій.
 «Теперь же—до свиданія!..»

Мораль не нужно здѣсь писать.

Общественный вопросъ

Намъ безъ стрекозъ

Удобнѣй было бы рѣшать.

Дидъ.



№ 3 журнала „Пчеловодъ“.

СОДЕРЖАНІЕ:

Бесѣды пчеловодныя: Бесѣда 39-я: О подрамочномъ пространствѣ. *М. А. Дерновъ.*—Отъ редакціи: О запозданіи разсылки №№ «Пчеловода». *М. А. Дерновъ.*—О трутневой дѣткѣ. *В. Трегубовъ.*—Кое-что по поводу статьи Ф. Корякова: «О выводѣ и сбереженіи запасныхъ матокъ. *Н. Т. Боидановъ.*—Устройство крыши на ульѣ Дадана. (Съ рис.). *Е. Троицкая.*—Простѣйшій привой. (Съ 2-мя рис.). *Ф. Коряковъ.*—По поводу замѣтки г-на Бальхѣзина о перестановкѣ ульевъ. *А. Корде.*—О борьбѣ съ восковой молью. *К—въ.*—Къ замѣткѣ: «Трутни, ворующіе медъ». *М. Талдыкинъ.*—Какъ сажать рои. *И. М. Журавлевъ.*

Изъ иностранной печати: Медогонка домашняго изготовленія. (Съ польскаго. Съ 3 рис.). Перев. *М. В. И.*—Отвѣты на вопросы гг. подписчиковъ.—Пчеловодная жизнь.—**Смѣсь:** Рождественскій подарокъ королевы.—Медъ, какъ средство, предохраняющее отъ порчи коровье масло.—Какъ навашивать рамки восковыми гребешками.—Матка, зажавшая пчелу.—Содержаніе послѣднихъ №№ журнала «Пчеловодная Жизнь».—Объявленія гг. подписчиковъ.—Объявленія.

Редакторъ-издатель *М. А. Дерновъ.*



Извѣщенія г.г. подписчиковъ.

Каждый *годовой* подписчикъ имѣетъ право въ этомъ отдѣлѣ помѣстить свое извѣщеніе, размѣромъ въ 10 стр., одинъ разъ **бесплатно.** Объявленія должны быть исключительно пчеловоднаго характера. Объявленія, превышающія 10 стр., сокращаются по усмотрѣнію редакціи.

Картонный улей, чертежи его, по выходѣ изъ печати, могутъ быть высланы желающимъ наложеннымъ платежемъ. Требования адресуйте: Ст. Малоугоры, Костр. г., **Николаю Васильевичу Готовцеву.**

Имѣется для продажи партія меда 100 пудовъ; кавказскій медъ собственной пасѣки по 6 руб. 50 коп. за пудъ въ Екатеринодарѣ, въ боченкахъ отъ 2-хъ до 3-хъ пудовъ; образчики высылаются наложеннымъ плате-

жемъ. Адресъ: Пашковское почтовое отдѣленіе, Куб. области, ауль Понижукай **Алексѣю Апостоловичу Теріакидину**

Продамъ полные комплекты журнала «Пчеловодная Жизнь» за 1910 и 1911 года по 6 руб. съ пересылкой и журналъ «Пчеловодъ» за 1911 г. за 75 коп. (немного потрепанъ). Адресъ: п. о. Пятихатки, Е-слав. губ., депо, машинисту **Н. И. Вершковскому,** для пчеловода. На отвѣтъ марку или открытое письмо.

Адреса лицъ,

желающихъ получить преиь-куранты на пчелъ, искусственную вошину, сѣмена медоносныхъ растений, ульи и проч. пчеловодныя принадлежности, а также пробныя ЛЕЖ пчеловодн. журналовъ.
(Въ этомъ отдѣлѣ каждый подписчикъ имѣетъ право помѣстить 1 разъ свой адресъ).

35) С. Б. Мурашкино, Ниж. г., Ми-
хаилу Аркадьевичу Панышеву.

36) Озеро-Вишнево, Виленск. губ.,
Свенцян. у., свящ. I. Счастному.

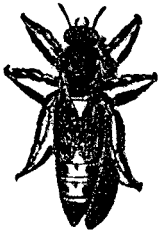
37) Жеребецъ, Екатерин. г., учителю
6-й школы В. М. Плескачу.

38) Долгоруково, Орлов. губ., село
Жерновое, А. Ф. Хохлову.



Платныя объявленія г.г. подписчиковъ.

(Въ этомъ отдѣлѣ плата за строку 10 коп. Годовыя объявленія, т. е. такія, которыя должны быть помѣщены во всѣхъ ЛЕЖ въ течение года,—1 р. 20 к. за строчку).



Т р е б у ю т е

новый иллюстрированный
бесплатный преиь-кур-
рантъ на племенныхъ
пчелиныхъ матокъ, ро-
евъ, вошину и проч. Адр.:
Кишиневъ, К. А. Боця-
новскому. Промышлен-
ная пасѣвка. 1—24

Пасѣвка Т. Г. Зуева предлагаетъ
ульи, искусств. вошину, цен-
тробѣжки, воскотопки и проч. Преиь-
куранты бесплатно. Г. Екатеринославъ
Полтавская, 33. (1—24)

Охотно покупаютъ всѣ новости
по пчеловод-
ству, какъ-то: ульи, приборы, инстру-
менты и т. д. **Поэтому** присылайте въ
музей преиь-куранты, каталоги, описа-
нія и всякія друг. предлож. Инструкто-
ровъ Об-ва и инья организации просятъ
присылать отчеты и другія изданія на
условіяхъ обмѣна. Адресъ: г. Костро-
ма, Музею Пчеловодства. 1—24

Бесплатно высылаю каталогъ сво-
ихъ изданій по почтѣ.
(Книгъ, чертежей, плакатовъ и проч.).
Требуйте по адресу: г. Кострома, пче-
ловоду Г. А. Кузьмину. 1—24

Новыя (весьма многія) открытія
и изобрѣтенія, очень не-
обходимыя для всѣхъ пчеловодовъ и
сельскихъ хозяевъ. Часть III—45 коп.,
всѣ три части (500 стр.) съ перес. 3 р.
Ихъ адресъ: М. Биржи, Ковенской губ.
П. И. Микялѣнъ-Микаловскому. (1—24)

Г. А. Кузьминъ (г. Кострома) по-
купаетъ пчелиный
клей (прополисъ) въ любомъ количествѣ.
Цѣна зависитъ отъ типа клея и чи-
стоты. 1—24

Требуйте бесплатный каталогъ на
искуств. вошину изъ чи-
стаго воска, на ульи, хорошо и пра-
вильно сдѣланные, пчеловодн. принад-
лежности, сѣмена медоносн. растений и
книги по пчеловодству, украинск. пчелъ и
матокъ. Мастерская награждена на вы-
ставкахъ большими **золотыми** медалями.
Адресъ: г. Умань, Кіевск. г., Уманское
среднее училище Садов. и Землед. 1—24

Книгу: «Какъ сдѣлать пасѣку доходной» высылаетъ авторъ ея за 70 коп. марками. (Налож. платеж. 90 к.).
Адр.: г. Ахалцихъ, Тифл. губ. Евгению Иван. Смирнову. (1—24)



Рѣшетка Ганемана и тюлевая сѣтка

Изготавливаю 11-й годъ благодаря хорошему качеству, требованіе е же год но увеличивается, отъ заказчиковъ имѣю массу благодарностей. Подробн. цѣны и перес. см.

№ 1-й январь с. г. Д. Ф. Сениловъ.



Промышленное пчеловодство

Михаила Максимовича Здѣтовскаго предлагаетъ со своихъ пасѣкъ чистокровныхъ матокъ пчелиныхъ, кабахтапинской и итальянской породъ по 2 р. 50 к. съ перес. Въ мѣстахъ расположенія пасѣкъ пчелъ другихъ породъ нѣтъ. Матки и трутни только отъ самыхъ продуктивныхъ семей. Неблагоприятный сезонъ 1912 года подтвердилъ выдающіяся качества племенныхъ семей. Искусственная вошина изъ натурального воска: гнѣздовая до 8 листовъ на рамку Д.-Б.—за 1 ф. 1 руб., пудъ 36 р.; магазинная до 22 листовъ на полурамку 1 ф. 1 р. 5 к., пудъ 40 р.; секціонная до 25 листовъ на полурамку 1 ф. 1 р. 10 к., пудъ 42 р. Тюлевая сѣтка—кепи, очень практичныя по 65 к. шт. Обращаться по адресу: чрезъ г. Николаевъ, с. Трихаты, Херсонской г., Одесскаго у. Сообщ. парох. по р. Бугу. 1—24

Вы ищете должность по пчеловодству, желаете перемѣнить мѣсто?—обращайтесь по адресу: г. Кострома, Спровочное Бюро при Музей Пчеловодства съ заявленіемъ какого рода служба и съ какимъ жалов. вамъ нужна. Укажите зван., имя, отч., фамилию и приложите копию съ докум. (метр. свид., обь образов. общемъ и спец., удост. о прежн. службѣ), а также сообщите подробно *всѣ* адреса, гдѣ вы жили съ 1905 г. по сіе время. 1—24

Механическая мастерская Е. П. Четвериковъ, гор. Суджа, Курской губернии, предлагаетъ ульи Даданъ-Блатта **машинной работы** отъ 4 руб. за шт., вошину искусственную до 10 листовъ въ фунтѣ, изготовленную на вальцахъ Рута и Ломакина, по 90—95 коп. фунтѣ, и проч. пчеловодныя принадлежности. Прейсъ-курантъ **безплатно.** (1—24)

Къ свѣдѣнію! *Земствъ, землеустроит. ком., сел.-хоз. школъ, музеевъ, и инструкторовъ* и пчеловодовъ. *Всѣ наглядныя учебныя пособия по пчеловодству и шелководству* изготавливаетъ и издаетъ ст. правит. инструкторъ *Ю. А. Пивоваровъ*. Коллекціи, биологич. и микроскопич. препараты; *колл. по анализу меда и воска* и реактивы; *диапозитивы*, ульи всѣхъ системъ, мод. ул. и медогонокъ; *диарамлы*, бланки для пасѣчн. зап. *Передѣланные музеи-ульи* для инструкторовъ. Имѣются на складѣ: заграничн. микроскопы Лейтца, препаратов. лупы, термометрографы. Прозѣкціонные фонари и всѣ *книги по пчеловодству*. Требуите немедленно новый иллюстр. каталогъ 1914 года за 7-ми коп. марку. Учрежденіямъ и инструкторамъ *безплатно.* *Дерячи*, Харьк. губ. 1—24

Складъ пчеловодныхъ принадлежностей **И. П. Кирьянова** въ с. Павловѣ, Нижегород. губ., предлагаетъ всѣ предметы рациональнаго пчеловодства по цѣнамъ внѣ конкуренціи, оптовымъ покупателямъ и складамъ скидка. Иллюстриров. преісъ-курантъ безплатно. За хорошее качество издѣлій фирма награждена золотыми и серебряными медалями. (1—24)

Производство искусственной вошины **Анны Александровны Чайкиной** въ Андиганѣ, Ферганской области. Туркестанская иск. вошина гнѣздовая, очень крѣпкая и тонкая, болѣе 500 кв. вершковъ въ фунтѣ, 9—10 листовъ для рамки Д.-Б. Экономія до 30% и болѣе. **Подробныя условія и цѣны въ № 2, за январь этого года.**

Складъ пчеловодныхъ принадлежностей издѣлій тульскихъ кустарей. Прейсъ-кур. безплатно. Адресъ: г. Тула, Пятницкая ул.



ОБЪЯВЛЕНІЯ.

ТАКСА НА ОБЪЯВЛЕНІЯ ВЪ ЭТОМЪ ОТДѢЛѢ.

Размѣръ объявленія.	1 разъ.	3 раза скидка 10% ₀	6 разъ скидка 20% ₀	12 разъ скидка 30% ₀	24 раза скидка 50% ₀
Одна страница in 8 ⁰	15 руб.	40 р. 50 к.	72 р. — к.	126 р. — к.	180 руб.
$\frac{1}{2}$ страницы. . . .	8 »	21 » 60 »	38 » 40 »	67 » 20 »	96 »
$\frac{1}{4}$ страницы. . . .	5 »	13 » 50 »	24 » — »	42 » — »	60 »
$\frac{1}{8}$ страницы. . . .	3 »	8 » 10 »	14 » 40 »	25 » 20 »	36 »

Впереди текста и на 4 страницѣ обложки вдвое дороже.

Отдѣльныя приложенія, вѣсомъ не болѣе 1 лота — 8 рублей съ тысячи экземпляровъ за каждый лишній лоть 6 рублей съ тысячи экземпляровъ.

Кредитъ на объявленія не допускается.

РАЗОШЛИСЬ

СЛѢДУЮЩІЯ СОЧИНЕНІЯ **М. А. ДЕРНОВА.**

1) ОРГАНИЗАЦІЯ ПАСѢЧНАГО ХОЗЯЙСТВА.

2) ПЧЕЛОВОДНЫЯ ПРИНАДЛЕЖНОСТИ.

3) УСТРОЙСТВО УЛЬЯ ДАДАНА.

4) ДРУГЪ ПЧЕЛОВОДА. (Имѣется всего нѣсколько экземпляровъ книжки на 200 семей, по 1 р. 40 к. съ пересылкой).

5) ВЫВОДЪ ПЧЕЛИНЫХЪ МАТОКЪ.

Готовятся новыя изданія. До выхода изъ печати таковыхъ, о чемъ будетъ своевременно объявлено, заказы на вышеуказанныя сочиненія исполнены быть не могутъ.

ПРОДОЛЖАЕТСЯ ПОДПИСКА НА 1914 ГОДЪ

НА ЖУРНАЛЫ:

„ПЧЕЛОВОДНАЯ ЖИЗНЬ“ (24 №№ въ годъ—3 рубля).

и

„ПЧЕЛОВОДЪ“ (12 №№ въ годъ—60 коп.).

Подробное объявленіе высылается бесплатно.

Адресъ: С.-Петербургъ, Матвѣевская, д. № 11

въ контору журналовъ «Пчеловодная Жизнь» и «Пчеловодъ»

НОВЫЯ ИЗДАНИЯ

поступили для продажи въ контору журнала

„ПЧЕЛОВОДНАЯ ЖИЗНЬ“

(С.-Петербургъ, Матвѣевская, 11).

УСТРОЙСТВО ПЧЕЛЬНИКА. Сочиненіе *М. А. Дернова*. Изд. 2-ое. Цѣна съ пересылкой 15 коп.

ГНИЛЕЦЪ И БОРЬБА СЪ НИМЪ. Соч. проф. д-ра *Эноха Цандера*. Переводъ съ нѣмецкаго *Н. И. Невскаго* подъ редакціей *М. А. Дернова*, съ исправленіями и дополненіемъ автора для русскаго изданія. Съ 13 рис. и IV таблицами. Цѣна 25 коп. съ перес.

РУКОВОДСТВО КЪ ИЗГОТОВЛЕНІЮ ИСКУССТВЕННОЙ ВОЩИНЫ НА ВАЛЬЦАХЪ. Соч. *Н. В. Ломакина*. Изданіе 2-е. Цѣна 25 к., съ пересылкой 35 к.

НОВАЯ СИСТЕМА ПЧЕЛОВОДСТВА СЪ ДВУМЯ МАТКАМИ ВЪ ОДНОМЪ УЛЬѢ. Перев. съ англійскаго *А. А. Фогельберга*, подъ редакціей *В. М. Изерина*. 3-е изданіе, просмотрѣнное и исправленное. Цѣна 20 к., съ перес. 30 к.

ПЧЕЛА и УЛЕЙ. Сочиненіе *Л. Л. Ланстрота*. Съ 198 рисунками въ текстѣ и портретами. 5-ое изданіе. Четвертое изданіе было просмотрѣно по послѣднему американскому изданію 1907 г. *М. А. Дерновымъ*, съ его предисловіемъ и примѣчаніями. Цѣна 2 руб. 50 коп., съ пересылкой 3 рубля.

ГНИЛЕЦЪ, ЛЕЧЕНІЕ ЕГО ВЪ ДУПЛЯНКАХЪ и РАМОЧНЫХЪ УЛЬЯХЪ. Сочиненіе *К. А. Горбачева*. Съ 17 рисунками въ текстѣ и приложеніемъ: «Микроскопическое изслѣдованіе гнильца и способы приготовленія микроскопическихъ препаратовъ». Изданіе 3-е, дополненное и исправленное. Цѣна 35 коп., съ пересылкой 45 коп.

ВРАГИ ПЧЕЛЪ. Сочиненіе *А. Г. Бѣлявскаго*. Краткое описаніе враговъ пчелъ среди животнаго и растительнаго царства и способвъ борьбы съ ними. Цѣна съ перес. 20 коп., налож. платеж. 37 коп.

ПЕЧАТАЕТСЯ

новое (4-е) изданіе

Соч. **М. А. ДЕРНОВА:**

Устройство улья Дадана.

Описаніе устройства улья Дадана—одностѣннаго и двухстѣннаго (Дадана-Дернова).

Съ 4-мя таблицами въ краскахъ и 33 рис. въ текстѣ.

Новое изданіе совершенно пересмотрѣно, исправлено и дополнено.

Цѣна съ перес. 35 коп.

АДРЕСЪ: С.-Петербургъ, Матвѣевская, д. № 11, въ редакцію журнала „ПЧЕЛОВОДНАЯ ЖИЗНЬ“.

ИЗДАНИЯ ЖУРНАЛА „ПЧЕЛОВОДНАЯ ЖИЗНЬ“.

С.-Петербургъ, Матвѣевская ул., д. № 11.

1—ВСЕРОССИЙСКИЙ СЪѢЗДЪ ПЧЕЛОВОДОВЪ ВЪ Г. МОСКВѢ (съ 10-го по 16 сентября 1905 г.). Цѣна съ перес. 25 коп. *Издание все разошлось*

2—БЛАНКИ ДЛЯ КРАТКАГО ОТЧЕТА ПАСѢКИ. 2-е изданіе.

Цѣна	$\left\{ \begin{array}{l} 1 \text{ экзempl.} \\ 10 \text{ „} \\ 100 \text{ „} \end{array} \right.$	— руб. 7 к.	
съ пересылкой		» — » 50 »	
		» 3 » — »	

3—СѢТКИ ДЛЯ ДИАГРАММЪ ПАСѢКИ.

Цѣна	$\left\{ \begin{array}{l} 1 \text{ экзempl.} \\ 10 \text{ „} \\ 100 \text{ „} \end{array} \right.$	— руб. 7 к.	
съ пересылкой:		» — » 50 »	
		» 3 » — »	

4—КОНСТРУКТОРСКИЙ ЧЕРТЕЖЪ ТЕЛѢГИ ДЛЯ ПЕРЕВОЗКИ ПЧЕЛЪ. (Въ краскахъ). Составилъ *И. Ивановъ*. Цѣна съ пересылкой 25 коп.

5—ЦѢЛЕБНЫЯ СВОЙСТВА МЕДА. 6-е изданіе (10 и 11 десятки тысячъ). Д-ръ *И. Любарскій*.

Цѣна:	$\left\{ \begin{array}{l} 10 \text{ экз.} \\ 100 \text{ „} \\ 500 \text{ „} \\ 1000 \text{ „} \end{array} \right.$	— руб. 9 коп.	съ перес. 13 к.	$\left. \vphantom{\begin{array}{l} 10 \text{ экз.} \\ 100 \text{ „} \\ 500 \text{ „} \\ 1000 \text{ „} \end{array}} \right\}$ Перес. по дѣйстви- тельной стоимости.
		» — » 85 »		
		» 4 » — »		
		» 6 » — »		

6—ПЧЕЛЫ И ИХЪ ЖИЗНЬ. Соч. *М. А. Дернава*. Изд. 2-е. Съ 2 табл. въ краск. и съ 55 рис. въ текстѣ. Цѣна съ перес. 35 к., съ нал. плат. 52 к.

7—ДРУГЪ ПЧЕЛОВОДА. Необходимая записная книжка для каждой пасѣки. Сост. *М. А. Дернава*. 4-е изд. Къ каждой книжкѣ прилагается сѣтка для диаграммы и бланкъ краткаго отчета. Всѣ книжки въ переплетѣ.

Цѣна	$\left\{ \begin{array}{l} \text{На 25 семей} \\ \text{„ 50 „} \\ \text{„ 100 „} \\ \text{„ 150 „} \\ \text{„ 200 „} \end{array} \right.$	— руб. 60 к.	
		» — » 80 »	
		» 1 » — »	
		» 1 » 20 »	
		» 1 » 40 »	

8—УСТРОЙСТВО УЛЬЯ ДАДАНА. Соч. *М. А. Дернава*. Съ 4 табл. рис. въ краск. и 27 рис. въ текстѣ. Изд. 3-е. Ц. съ перес. 35 к.; нал. плат. 52 к.

9—ВЫВОДЪ ПЧЕЛИНЫХЪ МАТОКЪ. Сочин. *М. А. Дернава*. Съ 32 рис. въ текстѣ. Цѣна съ перес. 15 к.; налож. плат. 32 к.

10—АТЛАСЪ ЕСТЕСТВЕННОЙ ИСТОРИИ ПЧЕЛЫ. 12 большихъ табл. Сост. *В. Г. Лукинъ*, подъ редакц. *М. А. Дернава*. Цѣна 3 руб. съ пересылкой.

11—ЗАРАЗНЫЙ ПОНОСЪ ПЧЕЛЪ. Болѣзнь пчелъ нозема — *Nosema apis*. Соч. проф. д-ра *Э. Цандера*. Перев. съ нѣмецк. инструкт. пчеловодства *Яковлевой-Плохово*. Съ 5 рис. Цѣна съ перес. 15 к.; налож. плат. 32 к.

12—ВРАГИ ПЧЕЛЪ. Краткое описаніе враговъ пчелъ среди животнаго и растительнаго царства и способовъ борьбы съ ними. Сост. *А. Г. Бгльвскій*. Цѣна съ перес. 20 коп., наложеннымъ платежемъ 37 коп.

13—ГНИЛЕЦЪ И БОРЬБА СЪ НИМЪ. Соч. проф. д-ра *Э. Цандера*. Перев. съ нѣмецк. *Н. И. Невскаго*, подъ редакц. *М. А. Дернава*, съ исправлен. и дополненіями автора для русскаго изданія. Съ 13 рис. и IV таблицами. Цѣна 25 коп., налож. плат. 42 коп.

14—УСТРОЙСТВО ПЧЕЛЬНИКА. Соч. *М. А. Дернава*. Изданіе 2-ое, исправленное. Цѣна 15 коп. съ перес., налож. плат. 32 коп.

Наложнымъ платежемъ по 2 коп. съ рубля и не менѣе 10 коп.

ФАБРИКА ПЧЕЛОВОДНЫХЪ ПРИНАДЛЕЖНОСТЕЙ ПАВЛА КИРЬЯНОВА

ВЪ ВЯТКѢ. Казанская ул., № 17.

Гг. пчеловоды могутъ приобрести непосредственно **изъ первыхъ рукъ** безусловно по умѣреннымъ цѣнамъ всѣ необходимые предметы для веденія рациональнаго пчеловодства.

За тщательное изготовленіе издѣлій фабрика имѣетъ **15 наградъ и тысячи благодарственныхъ отзывовъ.**
Требуйте немедленно преись-курантъ бесплатно.

Г.г. пчеловодамъ и владѣльцамъ пасѣкъ.

Складъ бар. Притвиць, Дивово, Ряз. г.

предлагаетъ всѣ принадл. пчелов.: вальцы Рута для изготовл. вошины, высылаемые немедленно по требов., вафельницы, воскопрессы Ритше, паровые ножи Тонелли заграничи, выписки, **ульи двухстѣнные сист. Дад.-Благгъ**, хорошей работы изъ сухого матеріала, цѣна 5 р. 50 к., медогонка, воскотопки, средство отъ гнильца «Аутанъ» и проч. Земскимъ Управамъ и сел.-хоз. учр. скидка 10% съ цѣны пр.-кур., на загр. прии. 5%. Преись-кур. по требованію немедленно.

УЛЕЙ ХАНДА.

Конструкторскій чертежъ
въ краскахъ.

Сост. М. Н. ДОБРЫНИНЪ.

Изд. Вятскаго Общ. Пчеловодства.

Цѣна 25 к., съ перес. 35 к.

Съ требов. обращаться: С.-Петербургъ, Петербургск. стор., Матвѣевская ул., д. № 11, журн. „Пчеловодная Жизнь“.

ГРОМАДНЫЙ ВЫБОРЪ

всѣхъ принадлежностей
рациональнаго пчеловодства.

Цѣны понижены.

Исполненіе скорое и
— аккуратное. —

Вновь изданный преись-
курантъ высылается по
требованію бесплатно.

Адресъ: ВЯТКА. Пчеловодный
Складъ Губернскаго Земства.

Д. Ф. АНДРОНОВЪ.

Машинное производство ульевъ сист. Дадана-Блатта и др.

Ульи Дадана-Блатта, приспособленныя для зимовки наружъ.

Ульи, Дадана-Блатта, конструкции М. А. Дернова.

Ульи Лангстрота.

Ульи Ханда.

Секціи изъ липы—9 руб. за тысячу съ упаковкой.

Секціи для ульевъ Ханда съ пропиломъ для наващиванія—
10 руб. за тысячу.

Разборныя деревянныя изъ липы фунтовыя коробки для меда.

Искусственная вошина, съ ручательствомъ изъ чистаго воска,
за пудъ 35 руб. съ упаковкой.

Липовый медъ высокаго качества.

Прейскуранты² высылаются бесплатно.

АДРЕСЪ: П. о. Андроновское, Тамбовской губ.

Изданія В. М. Изергина:

ВѢСТНИКЪ ИНОСТРАННОЙ ЛИТЕРАТУРЫ ПЧЕЛОВОДСТВА

за 1898—9 годъ, 1900—1, 1901—2, 1902—3,
1903—4 и 1904—5-ый по 1 руб. съ пересылкой.

Сильвень Тибо. Руководство къ толковому
пчеловодству.—75 коп.

Изергинъ, В. М. Календарь пчеловода.—75 к.

Денильеръ. Медъ и его употребленіе.—14 коп.

Всѣ цѣны съ перебыл. За налож. платежъ
10 коп.

Выписывать можно отъ М. В. Изергиной,
С.-Петербургъ, улица Жуковскаго, 6.

Врачъ А. А. Дернова-Ярмоленко.

ВЕРЕГИТЕ ДѢТЕЙ!

Советы родителямъ
по уходу за дѣтьми.

Цѣна съ пересылкою 7 коп.; нало-
женнымъ платежемъ 24 коп.

Выписывать можно изъ редакціи
„Пчелов. Жизни“ С.-Петербургъ,
Петербургск. стор., Матвѣевск. ул.,
д. № 11.

Г. Г. ПЧЕЛОВОДАНОВЪ
РЕКОМЕНДУЕМЪ НАШЪ НОВЫЙ
КАТАЛОГЪ
ПЧЕЛОВОДНЫХЪ ПРИНАДЛЕЖНОСТЪ
И МАССА ЗАПЯТЫХЪ И СОБЪЕМЪ НОВИНОКЪ
МЕДОГОНИ СОБСТВЕН. КОНСТРУКЦІИ
Т² НА ПАЗУХЪ
М. В. ХАРЬКОВЩЕНКО
РОСТОВЪ н/д.

ОТКРЫТА ПОДПИСКА
 НА ЕЖЕМЪСЯЧНЫЙ ЖУРНАЛЬ
 Главнаго Управленія Землеустройства и Земледѣлія

1914 г.

LXXVI г.

„СЕЛЬСКОЕ ХОЗЯЙСТВО И ЛЬСОВОДСТВО“

на 1914 годъ.

Журналъ ставитъ себѣ задачу—служить проводникомъ агрономическихъ знаній и быть органомъ дѣателей въ области сельскаго хозяйства, какъ научной, такъ и практической. Съ этой цѣлю на страницахъ «Сельскаго Хозяйства и Лѣсоводства» будутъ помѣщаться:

1. Оригинальныя статьи технического и экономическаго характера по всѣмъ отраслямъ сельскаго хозяйства, въ самомъ широкомъ смыслѣ этого слова, не исключая землеустройства, переселенія, колонизаціи, рыбныхъ и звѣриныхъ промысловъ, а равно и лѣсоводства.

2. Обзоры русской и иностранной литературы по сельскому хозяйству.

3. Библіографія изданій, отвѣчающихъ характеру и программѣ журнала.

4. Переводы наиболѣе выдающихся произведеній иностранной сельско-хозяйственной литературы, въ видѣ приложеній къ журналу отдѣльными листками.

5. Объявленія.

«Сельское Хозяйство и Лѣсоводство» выходитъ ежемѣсячно книжками въ размѣрѣ 15 печатныхъ листовъ, съ рисунками.

Подписная цѣна съ доставкой и пересылкою въ Россіи: на годъ—6 руб., на полгода—3 руб.; въ государствахъ почтоваго союза: на годъ—8 руб. и на полгода—4 руб. Отдѣльныя книжки журнала—1 руб. За перемѣну адреса 20 коп.

Книжкамъ магазинамъ, бібліотекамъ и складамъ, принимающимъ подписку, дается 5% скидка съ годовой подписной платы.

Подписка пранимается въ конторѣ журнала «Сельское Хозяйство и Лѣсоводство»—С.-Петербургъ, Вас. Остр., 10 л., д. 23, кв. 31. Телеф. 533—95.



ОТКРЫТА ПОДПИСКА НА 1914 ГОДЪ

на ежемѣсячный журналъ прогрессивнаго пчеловодства

„ПРИАМУРСКОЕ ПЧЕЛОВОДСТВО“.

Подписная цѣна на годъ 2 руб.

Плату на журналъ и всякую переписку просить адресовать: *г. Благовѣщенскъ, на Амурѣ, контора журнала „Приамурское Пчеловодство“.*

ПРОГРАММА ЖУРНАЛА:

1. Законы и распоряженія правительства, касающіеся пчеловодства.
2. Руководящія статьи по пчеловодству.
3. Статьи по изученію края, примѣнительно къ пчеловодству.
4. Научныя статьи по пчеловодству.
5. Новости и усовершенствованія въ области пчеловодства и пчеловодной техники.
6. Статьи по медоваренію, печенію пряниковъ и вообще по использованию продуктовъ пчеловодства.
7. Обзорніе другихъ пчеловодныхъ журналовъ и латературы изъ отдѣловъ обще-сельско-хозяйственныхъ изданій.
8. Мѣропріятія по пчеловодству мѣстныхъ агрономическихъ организацій.
9. Вѣсти съ пасѣкъ.
10. Переписка съ пчеловодами и пчеловодовъ между собою.
11. Журналы собраній Общества Амурскаго Пчеловодства.
12. Хроника по пчеловодству, мѣстная и общая.
13. Библіографія.
14. Смѣсь.
15. Вопросы и отвѣты.
16. Спросъ и предложенія.
17. Объявленія.



Высылаются изъ редакціи „ПЧЕЛОВОДНОЙ ЖИЗНИ“
С.-Петербургъ, Петерб. стор., Матвѣевская ул., д. № 11.

Примѣчаніе: 1) При одновременномъ требованіи нѣсколькихъ книгъ, хотя бы и одного и того же сочиненія, пересылка взимается по дѣйствительной стоимости, при чемъ на нее можетъ быть наложенъ платежъ.—2) За наложенный платежъ по 2 к. съ рубля и не менѣе 10 к.

Другъ пчеловода. Необходимая записная книжка для каждой пачки. — Изданіе 4-ое. *Цѣна съ пересылкой:* На 25 семей 40 коп., на 50 семей 80 коп., на 100 семей 1 руб., на 150 семей 1 р. 20 к., на 200 семей 1 руб. 40 коп. Къ каждой книжкѣ прилагается сѣтка для диаграммы взятка и бланкъ краткаго отчета пасѣки. Всѣ книжки въ переплетѣ. **Книжки на 25 и 50 семей всѣ разошлись.**

Устройство улья Дадана. Съ 4-мя таблицами въ краскахъ и 27 рис. Изданіе 3-е. *Цѣна* 35 коп., съ перес. 45 коп.

Главныя пасѣчныя работы. Съ 4 рис. Изд. 3-е. **Содержаніе:** I. Общія указанія для производства пасѣчныхъ работъ.—II. Выставка пчель.—III. Главная весенняя ревизія.—IV. Чистка ульевъ.—V. Соединеніе и подсиленіе семей.—VI. Перегонъ пчель.—VII. Подкормка пчель.—VIII. Частные осмотры (ревизіи) пчель.—IX. Смѣна старыхъ гнѣздъ въ ульяхъ.—X. Выводъ и смѣна матокъ.—XI. Роеніе.—XII. Главный взятокъ.—XIII.—Складываніе гнѣздъ на зимовку.—XIV. Зимовка пчель.—XV. Главныя болѣзни пчель.—XVI. Враги пчель.—XVII. Продукты пчеловодства.—XVIII. Порядокъ пасѣчныхъ работъ.—*Цѣна* 65 коп., съ перес. 80 коп.

Пчеловодныя принадлежности. Подробное описаніе ихъ устр. и пользов. ими. Съ 231 рис. **Содержаніе:** Отъ автора.—I. Приборы, служащіе для защиты отъ ужаленія пчель.—II. Приборы, служащіе для собиранія и подсаживанія пчель.—III. Ящики рабочіе для переноски и храненія рамокъ и шкафъ для рамокъ.—IV. Приборы для вытопки воска.—V. Наващиваніе рамокъ.—VI. Клѣточки и колпачки для матокъ.—Ганнемановскія рѣшетки.—VII. Ножи, крючки, скребки и щетки.—VIII. Кормушки.—X. Медогонки и прочіе приборы, употребляемые при выдѣленіи меда изъ вошинъ.—X. Приборы для изготовленія искусственной вошины.—XI. Исключители пчель и трутнеловки.—XII. Раздѣлители и мѣрки для вбиванія ихъ.—XIII. Веденіе наблюденій на пасѣкѣ и отчетности.—XIV. Заключение.—*Ц.* 80 к., съ перес. 1 р.

Организація пасѣчнаго хозяйства. Краткое руководство къ первоначальному устройству пасѣки. Съ 23 рис. въ текстѣ.—*Цѣна* 40 коп., съ перес. 55 коп.

Примѣчаніе: Изданіе все разошлось, готовится 3-е изданіе.

Омшанники. Подробное описаніе помѣщеній для зимовки пчель съ указаніемъ ухода въ нихъ за пчелами. Съ 17 рис. въ текстѣ. **Содержаніе:** Отъ автора.—I. Введеніе.—II. Различныя типы омшанниковъ.—III. Подробности устройства омшанниковъ.—IV. Уходъ за омшанникомъ и пчелами въ немъ.—V. Зимовка пчель въ землѣ.—*Цѣна* 30 к., съ перес. 40 к.

Устройство пчельника Изданіе 2-ое. **Содержаніе:** I. Право занятія пчеловодствомъ и владѣнія пчелами.—II. Кто можетъ и кому нельзя заниматься пчеловодствомъ.—III. Выгодныя условія для пчеловодства.—IV. Невыгодныя условія для пчеловодства. V. Доходъ отъ пчеловодства.—VI. Устройство пасѣки.—VII. Система улья.—VIII. Пчеловодныя принадлежности.—IX. Пчелы.—X. Доставка пчель на пасѣку.—XI. Планъ хода и развитія пчеловоднаго хозяйства.—XII. Администрація пчельника.—XIII. Пасѣчныя постройки.—XIV. Переустройство колодной пасѣки.—XV. Различныя роды пчеловодныхъ хозяйствъ.—XVI. Продукты пчеловодства. *Цѣна* съ пересылкой 15 коп.

Пчелы и ихъ жизнь. Общедоступное краткое руководство естественной исторіи пчелы. Изданіе 2-е. Съ 2 таблицъ въ краскахъ и 57 рис. въ текстѣ. **Содержаніе:** Отъ автора.—I. Польза пчель.—II. Пчелиная семья.—III. Строеніе тѣла пчелы.—IV. Постройки пчель.—V. Развитіе пчель.—VI. Жизнь пчель.—*Цѣна* съ пересылкой 35 коп. Наложнымъ платежомъ 52 коп.

Выводъ пчелиныхъ матокъ. Краткое описаніе способовъ вывода пчелиныхъ матокъ и приборовъ, употребляемыхъ при этомъ. Съ 34 рис. въ текстѣ. *Ц.* 15 к., съ перес.; налож. плат. 32 к.