



№ 24.—1914 г.

15 декабря.

ИЛЛЮСТРИРОВАННЫЙ  
 ○○○○○ ЖУРНАЛЬ ○○○○○  
 ПРОГРЕССИВНАГО ПЧЕЛОВОДСТВА

СОДЕРЖАНИЕ:

	СТР.		СТР.
Къ читателямъ: 1914 годъ. <i>М. А. Дерновъ</i> . . . . .	963	Отъ Романовскаго Комитета . . . . .	965
Хроника . . . . .	966	Учебно-показательная пасѣка Уманскаго средняго училища садоводства и земледѣлія. (Съ рис.). <i>В. Нестерводскій</i> . . . . .	968
Къ вопросу о методикѣ пчеловоднаго опыта. <i>М. А. Дерновъ</i> . . . . .	973	Возлѣ старыхъ сотовъ. (Окончаніе). <i>П. Р. Притуленко</i> . . . . .	978
Зимовка пчель съ магазинами. <i>Н. С. Воробьевъ</i> . . . . .	981	Дѣдъ Борисъ. (Очеркъ). <i>В. Грелубовъ</i> . . . . .	981
Усики пчель и ихъ нервы. (Съ франц. - Съ рис.) Пер. <i>М. В. И.</i>	984	<b>Библиографія:</b> Очерки западно-европейскихъ законодательствъ по пчеловодству. <i>И. И. Поповъ</i> . — Пчеловодство. <i>Л. Редько</i> . — Пчеловодное обозрѣніе журналовъ за 1913 годъ. <i>А. С. Буткевичъ</i> . — Первая общегубернская конкурсная выставка пчеловодства въ г. Вяткѣ съ 15 по 31 августа 1912 года. <i>М. А. Дерновъ</i> . . . . .	986
		Отъсюда: Вѣсти съ прикарпатскихъ пасѣкъ. <i>А. Янковскій</i> . — Пчеловодство въ Приморской обл. <i>Украинецъ</i> . . . . .	989
		<b>Вопросы и отвѣты:</b> №№ 2629. Зимовка пчель въ ульяхъ <i>Дадана-Дернова</i> на лѣтнихъ мѣстахъ. — 2630. Должны ли быть открыты летки во время зимовки. — 2631. Направленіе летковъ. — 2632. Гдѣ купить десятичные вѣсы? — 2633. Вальцы <i>Ломакина</i> . — 2634. «Пчеловодъ» за 1910, 1913 и 1914 года. — 2635. Покрывать-ли зимующіе ульи крышами? — 2636. Обеззараживаніе воска. — 2637. Книга <i>Г. Л. Криста</i> . — 2638. Устройство при школѣ земской показательной пасѣки. — 2639. Погибшая запечатанная дѣтка. — 2640. Выкачиваніе меда изъ рамокъ съ дѣткой. — 2641. О нарѣзкѣ земли для хуторскаго хозяйства. — 2642. Десятичные вѣсы . . . . .	991
		<b>Смѣсь:</b> Грамофонъ и трутневый нож. (Стихотвореніе). <i>Дид.</i>	994
		Списокъ книгъ и изданій поступившихъ въ редакцію журнала «Пчеловодство» . . . . .	994

Годъ изданія 9-й.

Редакторъ-издатель *М. А. Дерновъ*.

	СТР.		СТР.
ловодная жизнь» съ 1 апрѣля по		Адреса лицъ, желающихъ получить	
15 декабря 1914 года . . . . .	995	прейсь-куранты и пробные №№	
Письмо въ редакцію. <i>Н. Слѣпковъ.</i>	998	пчеловодныхъ журналовъ . . .	1000
№ 12 журнала «Пчеловодъ» . . . . .	999	Платныя объявленія гг. подписчик. .	1000
Извѣщенія гг. подписчиковъ . . . . .	999	Объявленія.	

При этомъ №-ръ разсылаются: 1) Обложка журнала „Пчеловодная жизнь“ и  
2) Объявленіе журнала „Сельскій Хозяинъ“.



## ОТКРЫТА ПОДПИСКА НА 1915 ГОДЪ.

(ДЕСЯТЫЙ годъ изданія)

# „ПЧЕЛОВОДНАЯ ЖИЗНЬ“

ИЛЛЮСТРИРОВАННЫЙ ЖУРНАЛЪ ПРОГРЕССИВНАГО ПЧЕЛОВОДСТВА

выходить два раза въ мѣсяць (24 №.№ въ годъ)  
книжками въ 8 листа.

Задача журнала—возможно вѣрнѣ и полнѣ отражать современную пчеловодную жизнь и быть органомъ русскихъ пчеловодовъ.

### Программа журнала:

- 1) Къ читателямъ.—2) Хроника.—3) Оригинальныя статьи.—4) Переводныя статьи.—5) Изъ міра науки.—6) Вѣсти съ пасѣкъ.—7) Изъ дѣятельности земствъ.—8) Изъ дѣятельности пчеловодныхъ обществъ.—9) Законы и распоряженія правительства, касающіяся пчеловодства.—10) Отовсюду.—11) Библиографія.—12) Изъ переписки съ пчеловодами.—13) Изъ прошлаго.—14) Вопросы и отвѣты.—15) Смѣсь.—16) Списокъ книгъ, поступившихъ въ редакцію.—17) Почтовый ящикъ (письма въ редакцію).—18) Извѣщенія гг. подписчиковъ.—19) Объявленія.

### ЦѢНА СЪ ПЕРЕСЫЛКОЙ:

1 годъ **3 р.**, 1/2 года **1 р. 50 к.**, 3 мѣсяца **75 к.**, 1 мѣсяць **25 к.**  
**отдѣльный № 15 коп.**

Допускается разсрочка по 1 рублю въ теченіе *первыхъ трехъ* мѣсяцевъ года.

**За неложенный платежъ 25 коп.**

„ПЧЕЛОВОДНАЯ ЖИЗНЬ“ за 1906 г., 1908, 1912 и 1913 г. съ перес. по 2 руб. въ годъ, за всѣ 4 года—6 руб. съ пересылкой.

За 1907, 1909, 1910, 1911 и 1914 г. журналъ **весь разошелся.**

**ОБЪЯВЛЕНІЯ ПЕЧАТАЮТСЯ:** позади текста: за **одинъ разъ:** 1 стр. **15 руб.**, 1/2 стр. **8 руб.**, 1/4 стр. **5 руб.**, 1/8 стр. **3 руб.** За 3 раза уступка **10%**, за 6 разъ **20%**, за 12 разъ—**30%**, за 24 раза—**50%**.

Впереди текста и на 2 и 4 страницы обложки вдвое дороже.

**Отдѣльныя приложенія:** вѣсомъ не болѣе **1 лота—8 руб.** съ тысячи экземпляровъ; за каждый лишній лоть—по **6 руб.** съ тысячи экземпляровъ.

**Подписку адресовать:** Петроградъ, Матвѣевская ул., д. № 11, журналъ „ПЧЕЛОВОДНАЯ ЖИЗНЬ“.

Редакторъ-издатель **М. А. ДЕРНОВЪ.**

1914 г.

„Пчеловодная Жизнь“

№ 24.

15 декабря.

ОТКРЫТА ПОДПИСКА НА 1915 ГОДЪ

НА ЖУРНАЛЫ:

„ПЧЕЛОВОДНАЯ ЖИЗНЬ“ (24 №№ въ годъ—3 рубля).

и

„ПЧЕЛОВОДЪ“ (12 №№ въ годъ—60 коп.).

Подробное объявление высылается бесплатно.

Адресъ: Петроградъ, Матвѣевская, д. № 11,  
въ контору журналовъ «Пчеловодная Жизнь» и «Пчеловодъ».

СО Д Е Р Ж А Н И Е:

Къ читателямъ: 1914 годъ. *М. А. Дерновъ.* — Отъ Романовскаго Комитета.— Хроника.— Учебно-показательная пасъка Уманскаго средняго училища садоводства и земледѣлія. (Съ рис.). *В. Нестеровскій.* — Къ вопросу о методикѣ пчеловоднаго опыта. *М. А. Дерновъ.* — Возлѣ старыхъ сотовъ. (Окончаніе). *П. Р. Притуленко.* — Зимовка пчель съ магазинами. *Н. С. Воробьевъ.* — Дѣдъ Борись. (О черкъ). *В. Трегубовъ.* — Усики пчель и ихъ нервы. (Съ франц.—Съ рис.). Пер. *М. В. И.* — Библиографія. — Отовсюду. — Вопросы и отвѣты. — Смѣсь. — Списокъ книгъ и изданій, поступившихъ въ редакцію журнала «Пчеловодная жизнь» съ 1 апрѣля по 15 декабря 1914 года. — Письмо въ редакцію. *Н. Слюпковъ.* — № 12 журнала «Пчеловодъ». — Извѣщенія гг. подписчиковъ. — Адреса лицъ, желающихъ получить преисъ-куранты и пробные №№ журналовъ. — Платныя объявленія гг. подписчиковъ. — Объявленія.

КЪ ЧИТАТЕЛЯМЪ.

1914 годъ.

**Н**ИКТО не думалъ и не ожидалъ, когда наступалъ нереквизуемый 1914 годъ, какія тяжелыя испытанія готовить онъ намъ. Бремя войны тяжело, и его несетъ каждый изъ насъ съ твердой надеждой на торжество правды. Тяжело совершать свою мирную работу въ то время, когда всѣ

мысли и помыслы унесены туда, гдѣ льется кровь за насъ и нашу дорогую родину. Но, какъ бы это ни было тяжело, мы не имѣемъ права прекращать свой мирный трудъ, такъ какъ жизнь внутри страны идетъ своимъ чередомъ, и всѣ, кто въ силахъ и можетъ, должны помогать ея успѣшному ходу.

Читатели наши, по вышедшимъ во время войны №№ нашего журнала, могутъ видѣть, что наша работа не остановилась, и выходъ «Пчеловодной Жизни» продолжается и будетъ продолжаться. Съ удовольствіемъ можемъ констатировать тотъ фактъ, что количество матеріала для печати у насъ за время войны не только не уменьшилось, но даже замѣчается его увеличение, вызванное новыми вопросами, выдвинутыми войной.

Въ будущемъ году мы вступаемъ въ *десятый* годъ изданія нашего журнала, слѣдовательно, годъ этотъ для насъ является, нѣкоторымъ образомъ, юбилейнымъ. Мы надѣемся, что намъ удастся закончить первое десятилѣтіе существованія «Пчеловодной Жизни» съ такимъ же успѣхомъ, какой сопровождалъ ее съ момента ея основанія. Пройденный нами путь заставляетъ насъ желать только одного—такого же любовнаго и преданнаго отношенія къ нашей «Пчеловодной Жизни» со стороны ея читателей, которыми она пользуется неизмѣнно вотъ уже 9 лѣтъ.

Война, безъ сомнѣнія, отразится на подпискѣ, но думаемъ и вѣримъ, что всѣ, кому дорога «Пчеловодная Жизнь», помогутъ намъ пережить это тяжелое время и поддержать ее.

Впереди у насъ предстоитъ много работы: война откроетъ намъ новые горизонты и расчиститъ обширныя поля для дѣятельности. Будемъ же работать, по мѣрѣ силъ, не покладая рукъ, на пользу родного пчеловодства. Будемъ бороться со зломъ и помогать добру и благу пробивать себѣ дорогу!..

**М. А. Дерновъ.**

## Къ нашимъ читателямъ.

*Всѣхъ, сочувствующихъ распространенію нашего журнала, просимъ содѣйствовать такому.*

*Просимъ послѣдить съ подпиской на нашъ журналъ, дабы избѣжать задержки въ разсылкѣ № 1-10 за будущій годъ изъ-за скопленія подписки въ концѣ настоящаго и въ началѣ будущаго года.*

## Отъ Романовскаго Комитета.

И иже аще напоить единого отъ мадыхъ сихъ чашею студены воды токмо, во имя ученика, аминь глаголю вамъ, не погубить мзды своея.

(Ев. отъ Мате. гл. 10 ст. 42).

Неслышанна по своей жестокости нынѣшняя война. Съ беззавѣтною храбростію чудо-богатыри наши отдають свою жизнь на защиту родины отъ кроваваго врага. Много сиротъ остается послѣ нихъ въ деревняхъ и селахъ нашихъ.

Священный долгъ родины спасти этихъ сиротъ отъ физической и нравственной гибели и обезпечить имъ призрѣніе и воспитаніе.

Состоящій подъ Высочайшимъ Его Императорскаго Величества Покровительствомъ Романовскій Комитетъ уже остановилъ свое вниманіе на этой потребности. Къ земскимъ учреждениямъ уже обращена просьба создать при его помощи сѣтъ воспитательныхъ учреждений, приспособленныхъ къ крестьянскому быту, въ которыхъ осиротѣвшія вѣдствие войны дѣти могли бы получать необходимыя ремесленныя или сельско-хозяйственныя познанія, обезпечивающія имъ въ будущемъ хорошей заработокъ. Но изъ имѣющихся въ распоряженіи Комитета казенныхъ средствъ онъ можетъ оказывать созданію и содержанію подобныхъ заведеній лишь ограниченную помощь, въ размѣрѣ половины средствъ, предназначаемыхъ для сего мѣстными учреждениями.

Чтобы создать нѣчто достойное Великой Россіи и дѣйствительно, а не только на словахъ, воздать хотя бы отчасти нашимъ храбрецамъ, въ лицѣ ихъ потомства, благодарность родины—нуженъ обильный притокъ добродетельныхъ пожертвованій.

Комитетъ вѣритъ, что таковыя притекутъ. Каждая, хотя бы и самая ничтожная, лепта будетъ принята съ горячею благодарностью, будетъ израсходована съ строгою бережливостію и въ ней будетъ отданъ публичный отчетъ.

### ПОЖЕРТВОВАНІЯ ПРИНИМАЮТСЯ:

1. Въ Канцеляріи Совѣта Министровъ (по Романовскому Комитету)—Петроградъ ул. Жуковскаго, 59, ежедневно отъ 1 до 5 часовъ дня.
2. Въ конторахъ и отдѣленіяхъ Государственнаго Банка.
3. Во всѣхъ казначействахъ Имперіи.

Пожертвованія, отправленныя денежными переводами, адресуются на имя Романовскаго Комитета въ Петроградъ (ул. Жуковскаго, 59).



## ХРОНИКА.

Съ агрономическаго совѣщанія въ г. Одессѣ.—Правительственный инструкторъ по пчеловодству въ Херсонской губерніи, В. Л. Трегубовъ, вошелъ въ Агрономическое Совѣщаніе Одесской Земской Управы съ докладомъ о назрѣвшей необходимости учрежденія должности инструктора по пчеловодству при Одесскомъ земствѣ. Заслушавъ докладъ и вполнѣ раздѣляя приведенные г. Трегубовымъ мотивы, Совѣщаніе постановило возбудить ходатайство объ учрежденіи должности инструктора по пчеловодству при Одесской Земской Управѣ. Относительно части доклада о наиболѣе широкомъ распространеніи свѣдѣній о нозематозѣ, Совѣщаніе предложило докладчику составить популярную брошюру объ этой болѣзни и представить ее Агрономическому Отдѣленію Управы для отпечатанія и разсылки пчеловодамъ Одесскаго уѣзда. Въ виду огромнаго вреда, наносимаго бациллой *Nosema apis* нашему пчеловодству, г. Трегубовъ предлагаетъ войти съ однороднымъ ходатайствомъ и въ остальные Земскія Управы Херсонской губерніи.

Консультанція по вопросамъ пчеловодства.—Секція пчеловодства Черниговскаго О-ва сел. хоз. доводитъ до всеобщаго свѣдѣнія, что она даетъ всякія разъясненія и указанія по запросамъ пчеловодовъ и вообще лицъ, интересующихся дѣломъ пчеловоденія. За справками обращаться—г. Черниговъ, Совѣтъ Черниговскаго О-ва Сельск. Хоз., Секція Пчеловодства.

Ссуды пчеловодамъ Казанской губ.—Департаментомъ Земледѣлія отнуждено Казанскому Обществу Пчеловодства, черезъ губернскаго присутствіе, изъ продовольственнаго капитала 10.000 руб. для выдачи безпроцентныхъ ссудъ пчеловодамъ на подкормку пчелъ, срокомъ на 1 годъ, т. е. съ уплатою къ 15 октября 1915 года. Выдача ссудъ будетъ производиться Обществомъ Пчеловодства подъ обязательство Губернскаго Присутствію по удостовѣреніямъ Общества, его отдѣловъ, инструкторовъ пчеловодства, агрономовъ, священниковъ, учителей, учительницъ, волостныхъ правленій, кредитныхъ и ссудо-сберегательныхъ товариществъ о числѣ имѣющихся ульевъ съ пчелами. Размѣръ ссуды—50 к. на улей. (*Журн. Каз. Общ. Пч.*).

Пособія.—Гражданское очередное Земское Собраніе ассигновало въ пособіе Казанскому Обществу Пчеловодства на 1915 г. 100 руб. и Казанское уѣздное—100 руб. (*Тамъ-же*).

Выдача ссудъ кормовой массой.—Уржумская Касса Мелкаго Кредита уѣзднаго земства извѣщаетъ пчеловодовъ, что ею будетъ производиться выдача въ ссуду черезъ мѣстныхъ кредитныхъ товариществъ кормовой массы для поддержанія пчелъ, не обезпеченныхъ запасами на зиму. (*Тамъ-же*).

Чтенія по пчеловодству.—2 ноября въ г. Томскѣ, въ помѣщеніи пчеловоднаго музея, противъ архіер. домовоі церкви, состоялось первое чтеніе по пчеловодству. Чтенія будутъ происходить по воскресеньямъ еженедѣльно; въ то же время можно осматривать пчеловодный музей. (*Сиб. Жизнь*).—9 ноября земской управой Орлов. г. были устроены чтенія по пчеловодству въ дер. Куначъ (у ст. «Глазуновка»). Чтенія велъ правительственный инструкторъ по пчеловодству, П. Л. Сивѣневскій, на слѣдующія темы: 1) о значеніи

мелких отраслей сельского хозяйства для крестьян; 2) о значении пчеловодства, как отрасли сельского хозяйства; 3) основы разумного пчеловодства; 4) устройство улья Дадана. Слушателей было больше 50 крестьян-хозяев и свыше 20 человек учеников земской школы. Много внесли жизни в чтение присутствовавших на них пять местных интеллигентных дам-пчеловодок. Крестьяне слушали чтение с большим интересом и вели себя так, что лектор чувствовал себя, как бы в аудитории с городскими слушателями. Очевидно, отсутствие монополюшки перераждает деревню. Слушатели остались чтением очень довольны и просили лектора обязательно приехать еще раз и на более продолжительное время. («Орлов. Вѣстн.»).—Съ 6-го по 21-е ноября инструкторомъ по пчеловодству Златоустовскаго уѣзднаго земства проведены чтения по пчеловодству въ слѣдующихъ селеніяхъ уѣзда: 6-го ноября въ д. Саргамышѣ, Мурзаларекской вол. при 4 слушателяхъ; въ с. Сивіязѣ, той же вол. при 9; 10-го ноября въ с. Озерскомъ, Сивіязск. вол. при 11; 19-го ноября въ с. Ярославѣ, той же вол. при 27; 21-го ноября въ с. Соліевкѣ, Ярославск. вол. при 11 и 21 ноября въ с. Метели, той же вол. при 39 слушателяхъ. На зимнее время намѣчено провести чтенія въ 40 селеніяхъ уѣзда.

⚡ Очередное засѣданіе Временнаго Бюро—по созыву Всероссийскаго Съѣзда пчеловодовъ имѣетъ быть въ Москвѣ 12 декабря, въ 2 часа дня въ конторѣ Зоологическаго сада. Предметы занятій: 1) обсужденіе докладовъ членовъ Бюро; 2) выработка программы Всероссийскаго Съѣзда пчеловодовъ. («Журн. Каз. Общ. Пч.»).

⚡ Упраздненіе должностей. — Мамадышскимъ очереднымъ Земскимъ Собраніемъ, Казан. губ., упразднена должность инструктора пчеловодства въ виду сокращенія кредитовъ, вызваннаго обстоятельствами военнаго времени. Должность инструктора занималъ около десяти лѣтъ мѣстный учитель А. М. Моисеевъ. Намъ передаютъ, что такому рѣшенію Собранія предшествовало заявленіе одного гласнаго, что пчеловодство въ уѣздѣ значительно развилось и находится въ хорошемъ состояніи: всюду рамочные ульи, а потому въ особыхъ заботахъ инструктора нѣтъ надобности. Если трудно возражать противъ потребности въ деньгахъ на военные нужды, то противъ утвержденій, что пчеловодство въ уѣздѣ процвѣтаетъ, можно и слѣдуетъ много возразить. Во-первыхъ, Мамадышскій уѣздъ—первый по количеству пасѣкъ и ульевъ въ губерніи (1.377 и 2.875 4 ч.) занимаетъ, по обследованію 1908 г., послѣднее мѣсто по числу рамочныхъ ульевъ (6%). Если въ немъ, дѣйствительно, есть образцовыя пасѣки у русскаго населенія, то имѣется 942 пасѣки у татаръ, у которыхъ на 100 ульевъ приходится 99 колодъ (99,4%). Будемъ надѣяться, что Мамадышское Земство—первое изъ земствъ Казанской губ., учредившее должность инструктора пчеловодства, возстановитъ упраздненный кредитъ въ самое ближайшее время. («Тамъ-же.»). — Редакціонная Комиссія Бѣжецкаго уѣзднаго Земскаго Собранія состоявшаяся 28 минувшаго ноября, при обсужденіи докладовъ по агрономическимъ мѣропріятіямъ, высказалась за сильное сокращеніе, какъ агрономическихъ участковъ, такъ и 5 должностей инструкторовъ, въ томъ числѣ и за сокращеніе должности инструктора по пчеловодству; Земское Собраніе не состоялось и назначено экстренное собраніе на 17 сего декабря. Надежды на то, чтобы оставили должность инструктора пчеловодства, почти никакой нѣтъ.

⚡ Закупка суши и воска.—По докладу уѣзднаго инструктора по пчеловодству М. Г. Волянскаго, Чухломское земство 20 сентября с. г. приняло

на себя покупку восковой суши и чистаго воска у пчеловодовъ своего уѣзда съ цѣлью избавить мѣстныхъ пчеловодовъ отъ засилія недобросовѣстныхъ скупщиковъ. Всѣ операціи по приемкѣ воска возложены управой на сел.-хоз. склады; за доброкачественностью поступаемаго воска слѣдить уѣздный пчеловодъ. При земствѣ производится и вытопка восковой суши. Восковую сушь земство покупаетъ по 25—30 коп. за фунтъ, а чистый воскъ по 70 коп. за фунтъ. Купленный воскъ будетъ передѣлываться на искус. вошину, а остатокъ (если окажется) поступитъ на епархіальный свѣчной заводъ.

§ Отводъ участка земли. — Въ засѣданіи Рыбинской. Город. Думы 11 с. ноября прошеніе Совѣта Рыбинскаго Общества Пчеловодства объ отводѣ обществу въ Ботаническомъ саду участка городской земли подъ постройку общественного омшанника для зимовки пчелъ удовлетворено на условіи сноса построекъ, если участокъ понадобится городу. («Рыб. Газ.»).

§ Новое пчеловодное товарищество. — По инициативѣ Златоустовскаго уѣзднаго пчеловода, Гр. Старшова, открывается Метелинское Пчеловодное Товарищество «Пчелка»; посланъ уставъ на утверженіе въ Департаментъ Земледѣлія. Членовъ набралось уже до 30 человекъ. Съ весны 1915 г. предполагается образовать товарищескую пасѣку на рациональныхъ началахъ. Стоимость пая 10 руб. и вступительная плата 2 рубля.



## Учебно-показательная пасѣка Уманскаго Средняго Училища Садоводства и Земледѣлія.

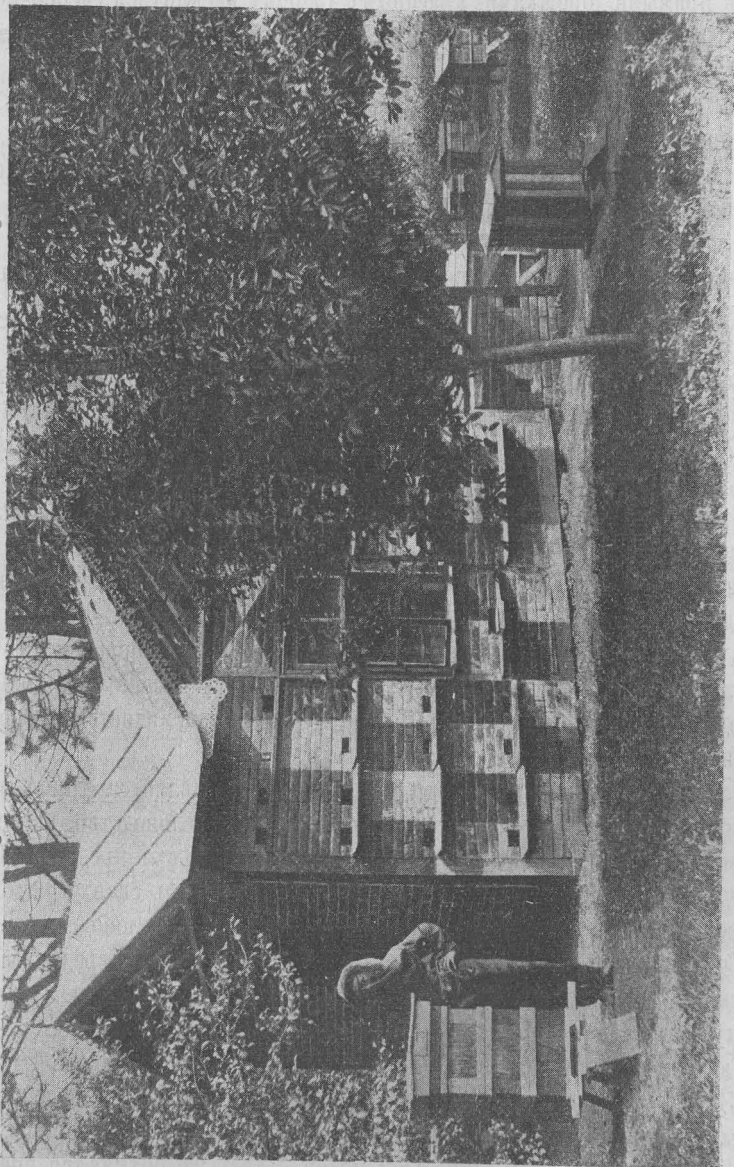
Инструкторъ пчеловодства В. Нестерводскій.

**У** НАСЪ имѣется немало учебно-показательныхъ пасѣкъ при учебныхъ заведеніяхъ, обществахъ, земствахъ и т. д., имѣются и опытные пасѣки, но завѣдывающіе этими пасѣками почему-то упорно молчатъ, не желаютъ познакомить товарищей-пчеловодовъ съ постановкою пасѣчнаго хозяйства на ихъ пасѣкахъ и съ результатами, получаемыми отъ этихъ пасѣкъ. А между тѣмъ, пчеловодамъ интересно было бы познакомиться съ этими пасѣками. Съ этой цѣлью я хочу сказать нѣсколько словъ объ учебно-показательной пасѣкѣ Уманскаго Средняго Училища Садоводства и Земледѣлія, которая является выдающимся разсадникомъ рациональнаго пчеловодства въ Россіи.

Пасѣка эта расположена въ сѣверной части усадьбы училища, среди развѣсистыхъ сосенъ, кленовъ и др. деревьевъ, и занимаетъ ровную площадь въ размѣрѣ около 2-хъ десятинъ. Площадь эта раздѣлена на три части: 1800 кв. саж. подъ пасѣкой, 1000 кв. саж. подъ питомникомъ медоносныхъ растений и 1200 кв. саж. подъ постройками (старая и новая мастерская, сарай, пасѣчный домъ съ конторой и музеемъ).



Посреди паськи проходить дорога и дѣлить ее на двѣ половины: восточную и западную.



Павильонъ и часть паськи Уманскаго Средняго Училища Садоводства и Земледѣлія.

На первой изъ нихъ, т. е. восточной, построенъ павильонъ для ульевъ. Восточная сторона этого павильона имѣетъ навѣсъ, гдѣ стоитъ контрольный

улей и вывѣшиваются биллуктени о состояніи контрольнаго улья въ связи съ метеорологическими явленіями.

Тутъ же рядомъ, на югъ отъ восточной части пасѣвки, правильными грядами, съ прямыми дорожками, красивымъ узоромъ раскинулся учебно-показательный питомникъ медоносныхъ растений. Здѣсь съ утра до вечера вьются золотистыя пчелки, собирая душистый медъ.

Къ сѣверу отъ западной половины пасѣвки разбросаны тонущія среди зелени деревьевъ вышеупоименованныя постройки.

Основой нынѣ существующей учебно - показательной пасѣвки послужила пасѣвка въ 27 ульевъ бывшаго инспектора училища, П. Г. Андиферова, купленная училищемъ въ 1892 году.

Число пчелиныхъ семей постепенно возрастало и, наконецъ, дошло до 100 семей. Это число было принято за норму, и оно поддерживается до настоящаго времени.

Стремиться къ дальнѣйшему увеличенію пасѣвки здѣсь не имѣетъ смысла, такъ какъ въ данной мѣстности по радіусу въ три версты насчитывается болѣе 700 ульевъ. Для учебныхъ же цѣлей вполне достаточно имѣть пасѣвку въ 100 ульевъ.

Преобладающая система ульевъ на пасѣвкѣ Дадана, Даданъ-Влатта и измѣненный Левицкаго. А такъ какъ пасѣвка преслѣдуетъ преимущественно учебныя цѣли, то, кромѣ вышеуказанныхъ системъ, еще имѣется нѣсколько ульевъ другихъ типовъ, а именно: Дубини, Андрияшева, Рута, Фогеля, Лангстрота, Галуна, Зубарева, Верлеппа, Ломакина, Мута, Кована и др.

Главное назначеніе пасѣвки — служить учебнымъ пособіемъ при обученіи пчеловодству учениковъ училища. Въ то же время она является выдающимъ рассадникомъ рациональнаго пчеловодства въ Россіи.

Уманское Училище Садоводства и Земледѣлія является единственнымъ въ Россіи среднимъ учебнымъ заведеніемъ, гдѣ пчеловодство введено въ курсъ обученія на садовомъ отдѣленіи, какъ обязательный предметъ. Слѣдовательно, садовое отдѣленіе выпускаетъ теперь въ жизнь своихъ питомцевъ, какъ теоретически, такъ и практически знакомыхъ съ пчеловодствомъ.

Ученики же земледѣльческаго отдѣленія, какъ во всѣхъ среднихъ земледѣльческихъ училищахъ, проходятъ только, такъ называемую, курсовую практику.

Сюда командированы лица для подготовки къ инструкторской дѣятельности. Здѣсь ежегодно происходятъ 1½ мѣсячные курсы по пчеловодству для народныхъ учителей, которыхъ нерѣдко собирается до 170 человекъ. Такъ, напримѣръ, въ 1914 году было 162 челов. Здѣсь же обучаются пчеловодству крестьяне на 10-ти мѣсячныхъ сельско-хозяйственныхъ курсахъ. Сюда являются, нерѣдко даже изъ далекихъ мѣстъ, лица, интересующіяся пчеловодствомъ, за тѣмъ, чтобы познакомиться здѣсь съ постановкой дѣла, съ уxo-

домъ за пчелою въ рамочныхъ ульяхъ, выяснитъ тѣ или иные вопросы, касающіеся пчелънаго хозяйства, и т. д.

Сюда постоянно обращаются письменно пчеловоды по различнымъ вопросамъ пчеловодства. Переписка съ пчеловодами настолько разрослась, что въ 1913 году она выразилась 3.300 №№, а въ текущемъ году до 1-го октября выразилась 3.600 №№.

Точно также паська снабжаетъ пчеловодовъ доброкачественной искусственной вощиной (изъ чистаго воска), правильно устроенными ульями, хорошими сѣменами медоносныхъ растений и проч.

Но, преслѣдуя учебныя цѣли, каждая учебно-показательная паська не должна забывать и доходной стороны дѣла.

По моему мнѣнію, паська только тогда и является въ полномъ смыслѣ учебно-показательной, когда она будетъ доходна. Слушатели скорѣе убѣдятся въ преимуществѣ тѣхъ или иныхъ приѣмовъ по уходу за пчелами, когда увидятъ хорошій результатъ отъ этихъ приѣмовъ, и, наоборотъ, слушатели вправѣ скептически отнестись къ словамъ о доходности пчеловодства, когда видятъ бездоходность хозяйства.

Сплошь и рядомъ мы видимъ, что у насъ повсемѣстно учебно-показательныя паськи очень слабо вліяютъ на распространеніе рамочнаго пчеловодства среди крестьянъ и все оттого, что крестьяне видятъ не только бездоходность, но и полную убыточность такихъ учебно-показательныхъ паськъ. Они видятъ, что паська содержится лишь пособіями того или иного учрежденія, а сама не можетъ содержать себя. А потому такія паськи имѣютъ не поучительный, а скорѣе — отрицательный характеръ. Доходность же хозяйства краснорѣчивѣе всякихъ словъ убѣждаетъ въ значеніи и пользѣ пчеловодства, какъ подсобной отрасли сельскаго хозяйства.

Въ виду этого, крайнѣе желательно, чтобы все учрежденія, имѣющія учебно-показательныя паськи, ставили бы себѣ въ задачу такую постановку пчелънаго хозяйства, которая, не требуя ни отъ кого пособія, давала бы возможность не только содержать паську на свои доходы, но и приносить хотя небольшую прибыль. Правда, задача эта нелегкая, но все-таки, при извѣстномъ напряженіи силъ, вполне выполнимая, что подтверждаетъ, хотя бы, паська Уманскаго Училища Садоводства и Земледѣлія. Она ни отъ кого не получаетъ ни одной копѣйки, сама себя содержитъ и приноситъ еще доходъ. А, вѣдь, съ ранней весны и до поздней осени въ ульяхъ постоянно копошатся люди. Здѣсь обучаются и ученики училища, и кураисты, и практиканты, и посетителямъ демонстрируются тѣ или иные приѣмы — постоянно на паськѣ народъ. Возьмемъ для примѣра хотя ближайшіе 1912 и 1913 годы. Тутъ, напримеръ, въ 1912 году на паськѣ обучались пчеловодству 50 человекъ учениковъ училища, 56 крестьянъ на 10-ти мѣсячныхъ курсахъ, 98 учителей на 1½ мѣсячныхъ курсахъ. Здѣсь изучали пчеловодство 30 крестьянъ

одномѣсячныхъ курсовъ уѣзднаго земства и 9 практикантовъ, готовящихся къ инструкторской дѣятельности. А между тѣмъ, пасѣка, благодаря внимательному уходу, все-таки не только оправдала всѣ расходы, но и принесла не малую чистую прибыль. Кромѣ того, пасѣка имѣетъ еще много добавочныхъ расходовъ, чего другія пасѣки не имѣютъ: она на свои средства содержитъ и пополняетъ музей, библиотеку, содержитъ учебно-показательный питомникъ медоносныхъ растений, покупаетъ необходимый инвентарь для учебныхъ занятій съ учениками училища (дымари, сѣтки и т. д.). На все это нужны лишнія затраты. И все-таки пасѣка не только оправдала всѣ расходы, но принесла даже чистую прибыль.

Изъ печатныхъ отчетовъ мы видимъ слѣдующее:

Въ 1912 году валовой доходъ по пасѣкѣ равенъ 660 руб. 87 коп., а расходъ по вышеозначеннымъ статьямъ 358 руб. 17 коп.

Идя навстрѣчу цѣлямъ распространения рамочнаго пчеловодства и связанныхъ съ нимъ разумнымъ приемамъ по уходу за пчелами, пасѣка открыла мастерскую по изготовленію ульевъ, вошины и нѣкоторыхъ пчеловодныхъ принадлежностей. Благодаря добросовѣстному выполненію заказовъ, спросъ на издѣлія мастерской сталъ съ каждымъ годомъ увеличиваться. Такъ, на примѣръ, въ 1904 году оборотъ мастерской былъ около 500 руб., а въ 1913 году онъ достигъ уже свыше 12.000 руб.

Къ сожалѣнію, мастерская пасѣки не успѣла еще обзавестись всѣми станками по обработкѣ дерева, и, кромѣ того, станки до 1914 года приводились въ движеніе конной тягой.

Въ будущемъ пасѣка предполагаетъ расширить еще больше производство ульевъ, а для этого она намѣрена приобрести еще добавочные пилы и станки.

Мастерская пасѣки не преслѣдуетъ цѣлей наживы, а единственно стремится помочь приобрести по доступной цѣнѣ ульи, вошину и пчеловодныя принадлежности.

Такимъ образомъ, пасѣка преслѣдуетъ главнымъ образомъ двѣ цѣли; распространеніе рамочнаго пчеловодства и удовлетвореніе спросу потребителей, а потому старается готовить произведенія возможно лучшаго качества и возможно дешевле, ограничиваясь ничтожной прибылью или покрывая лишь расходы по производству. Въ виду этого, несмотря на значительные обороты мастерской, послѣдняя чистой прибыли, если не считать какихъ-нибудь два-три десятка рублей въ годъ, не приноситъ, а покрываетъ лишь расходы по производству.

Въ заключеніе, нужно сказать, что пасѣка не только выполняетъ роль крупнаго просвѣтительнаго учрежденія, но и выполняетъ задачи чисто общественнаго характера по снабженію населенія правильно устроенными ульями, доброкачественной искусственной вощиной, пчеловоднымъ инвентаремъ и дру-

ними предметами. Слѣдовательно, она дѣлаетъ больше, чѣмъ отъ нея требуется. И въ тоже время, несмотря на такую ея широкую дѣятельность, пасѣвка содержитъ сама себя, не требуя ни отъ кого пособія. Это весьма отрадно, такъ какъ врядъ ли еще гдѣ-либо есть учебныя пасѣвки, которыя, ни отъ кого не получая пособія, содержатъ себя. Обыкновенно, учебныя пасѣвки живутъ только на общественныя и казенныя деньги и бываютъ бездоходны.

## КЪ ВОПРОСУ О МЕТОДИКѢ ПЧЕЛОВОДНАГО ОПЫТА.

М. А. Дерновъ.

„...Я всецѣло присоединяюсь къ мнѣнію А. С. Буткевича, который первый изъ русскихъ пчеловодовъ установилъ методику постановки практическихъ опытовъ на пасѣкахъ. Въ этомъ отношеніи заслуга его очень значительна, а опыты, имъ поставленные, очень интересны и поучительны, и я никакъ не могу согласиться съ М. А. Дерновымъ, утверждающимъ, что опыты его не имѣютъ значенія“.

В. Логиновъ.

(„Журналъ Казан. Общ. Пчел.“).

**Ж**АКЪ ни странно, а должно признаться, что у насъ до сихъ поръ не имѣется ни одного опытнаго учрежденія по пчеловодству. Правда, существуетъ не мало пасѣкъ, носящихъ названіе «опытныхъ пасѣкъ», но чаще всего на нихъ никакихъ опытовъ по пчеловодству не производится, и только на нѣкоторыхъ занимаютъ какими-то чисто любительскаго характера пчеловодными опытами, не только не приносящими нашему пчеловодству какой-либо пользы, но скорѣе вредящими ему, потому что нѣкоторыми легковѣрными пчеловодами результаты такихъ опытовъ считаются за истины, пчеловоднымъ опытомъ утвержденыя, а потому и данныя опытовъ начинаютъ примѣняться на практикѣ. Часто среди пчеловодовъ встрѣчаются и просто любители заняться производствомъ опытовъ, хотя о постановкѣ опытовъ по вопросамъ пчеловодства у этихъ лицъ не имѣется и самаго элементарнаго представленія. Такія любительскія попытки вредны въ томъ отношеніи, что подрываютъ вѣру въ полезность пчеловоднаго опыта, профанируя серьезное опытное дѣло, да и наносятъ пчеловодству немалый ущербъ тѣмъ, что заставляютъ слѣдовать совершенно невѣрнымъ выводамъ. А между тѣмъ, среди такихъ любителей производить пчеловодные опыты имѣются лица, уже стяжавшія себѣ славу и считающіяся чуть ли не авторитетами въ пчеловодномъ опытномъ дѣлѣ, такъ что даже департаментъ земледѣлія отнуждаетъ имъ на ихъ «опытныя пасѣки»

солидные субсидіи, тратя, такимъ образомъ, казенныя средства непроезводительно, совершенно безъ пользы для нашего пчеловодства.

Большинство пчеловодовъ думаетъ, что нѣтъ ничего легче, какъ произвести пчеловодный опытъ; стоитъ только взять извѣстное количество семей, раздѣлить на двѣ группы, болѣе или менѣе одинаковыхъ по своимъ качествамъ, въ одной группѣ примѣнить одинъ пріемъ или населить ее въ улей одной системы и т. д., а въ другой примѣнить иной пріемъ или иную систему улья и т. п. А затѣмъ, учесть доходность каждой группы въ отдѣльности и сравнить результаты, которые и покажутъ, какой пріемъ или какая система лучше. Все очень просто. На самомъ же дѣлѣ это совѣтъ не такъ.

Пчеловодный опытъ, какъ и всякій сельскохозяйственный, требуетъ соблюденія трехъ слѣдующихъ условій: 1) одинаковость (тожество, идентичность) сравниваемыхъ участковъ—въ сельскомъ хозяйствѣ, или семей пчелъ—въ пчеловодствѣ; 2) повторяемость опыта и 3) продолжительность опыта. Послѣднія два условія находятся въ нашихъ рукахъ, а первое мы можемъ создать только отчасти.

И такъ, первое—это одинаковость семей. Если въ сельскохозяйственномъ опытѣ невозможно найти два совершенно одинаковыхъ участка, — хотя мы здѣсь и имѣемъ дѣло съ мертвой природой—землей, такъ какъ на разстояніи уже какого-либо аршина отъ избраннаго участка почва должна разниться отъ почвы сосѣдняго, а къ этому надо прибавить и уклонъ мѣстности, и близость подпочвенной влаги, и обработку каждаго участка, потому что, при всемъ желаніи произвести таковую возможно однообразіе, это всема рѣдко удается или, вѣрнѣе—никогда не удается; прибавьте къ этому однородность посѣвного матеріала, а также и то, что въ уходѣ за каждымъ участкомъ и въ уборкѣ съ него урожая и въ учетѣ послѣдняго и т. д. вездѣ мы не въ силахъ достигнуть идентичности (тожества), то тѣмъ болѣе въ опытахъ съ такимъ элементомъ, какъ живыя существа — пчелы; здѣсь мы еще болѣе отдалены отъ возможности достигнуть тожества въ постановкѣ опыта.

Одинаковость семей достигается взвѣшиваніемъ количества пчелъ въ ульѣ и опредѣленіемъ количества дѣтки путемъ измѣренія ея площади. Взвѣшиваніе, конечно, должно быть произведено съ возможной тщательностью и уже, во всякомъ случаѣ, нельзя для этого пользоваться такимъ грубымъ приборомъ, какъ безмѣнъ, опредѣляющій точность вѣса до  $\frac{1}{8}$  фунта, какъ это совѣтуетъ дѣлать А. С. Буткевичъ. Точно также нельзя площадь дѣтки опредѣлять наглазъ, дѣля рамку мысленно на 8 частей, по указанію того же А. С. Буткевича. Но, кромѣ этихъ элементовъ, необходимо считаться съ возрастомъ матки, съ ея плодовитостью, т. е. способностью закладывать извѣстное количество яичекъ въ сутки, съ одинаковостью жилища пчелъ, т. е., чтобы ульи были совершенно одинаково устроены, съ тожественностью условій, въ которыхъ находятся испытываемыя семьи, т. е., чтобы онѣ находились

въ одинаковыхъ внѣшнихъ условіяхъ — относительно ихъ освѣщенія, доступности вѣтрамъ и т. д. И наконецъ, необходимо считаться съ индивидуальными качествами каждой семьи, такъ какъ мы знаемъ, что одна семья отличается работоспособностью, другая наоборотъ, и т. д. Важно также, чтобы и уходъ за семьями былъ совершенно одинаковъ. Вотъ сколько условій необходимо соблюсти, чтобы получить результаты, которые возможно было бы сравнивать и изъ нихъ дѣлать тѣ или иные выводы.

Конечно, достичь полной тождественности въ постановкѣ опыта невозможно, что ясно для каждаго. И вотъ для того, чтобы избѣжать ошибокъ и не сдѣлать невѣрныхъ, а слѣдовательно — и вредныхъ для дѣла выводовъ, необходимы повторяемость опыта и его продолжительность, т. е. два вторыхъ вышеупомянутыхъ условія.

Повторяемость опыта состоитъ въ томъ, что данный опытъ въ данное время — извѣстный сезонъ или годъ, — ставится не одинъ разъ, а нѣсколько, т. е. составляется не одна группа семей пчелъ, а нѣсколько, и потомъ сравниваются данныя полученныхъ результатовъ. Если они въ каждой группѣ сходны, то мы можемъ признать извѣстные полученные выводы болѣе или менѣе правильными.

Продолжительность опыта заключается въ томъ, что мы его производимъ не въ теченіе одного только сезона, а цѣлый рядъ лѣтъ. Необходимо такъ поступать потому, что метеорологическія условія каждаго лѣтняго или зимняго сезона или цѣлаго года совершенно различны, а потому и вліянія ихъ на семьи пчелъ должны сказаться на результатахъ опыта въ сильной степени. Поэтому, продолжительность опыта является необходимымъ условіемъ для того, чтобы получились вѣрные выводы и правильные отвѣты на поставленные нами для разрѣшенія, путемъ опыта, вопросы.

Вотъ общія правила для производства пчеловодныхъ опытовъ. Какъ извѣстно, никѣмъ изъ занимающихся ими пчеловодовъ они не соблюдаются, а поэтому и всѣ опыты, до сихъ поръ производившіеся, не заслуживаютъ къ себѣ особеннаго вниманія: ихъ можно имѣть въ виду, но опираться на полученные выводы, какъ на нѣчто незыблемое, будетъ огромной ошибкой.

Но, кромѣ этихъ общихъ правилъ, одинаковыхъ, какъ для сельскохозяйственнаго, такъ и для пчеловоднаго опыта, необходимо еще выработка спеціальнаго метода для послѣдняго, такъ какъ въ этомъ отношеніи у насъ рѣшительно ничего не сдѣлано. Считать же то, что производить, при постановкѣ опытовъ, А. С. Буткевичъ, за «методику», можно только по недоразумѣнію, такъ какъ тутъ нѣтъ рѣшительно никакой «методики»: всѣ его манипуляціи взяты съ вѣтра и не имѣютъ подъ собою совершенно никакой научной подкладки. А грубый приемъ въ учетъ количества пчелъ, при помощи взвѣшиванія ихъ на безмѣнѣ, или мысленное опредѣленіе площади дѣтки, что можетъ вызвать кромѣ улыбки сожалѣнія?

Всякій методъ долженъ быть установленъ опытнымъ путемъ. Въ нашей статьѣ мы лишены возможности касаться этого вопроса во всѣхъ деталяхъ, такъ какъ мы не располагаемъ для этого фактическимъ матеріаломъ, за отсутствіемъ у насъ, какъ уже сказано въ самомъ началѣ нашей статьи, пчеловодныхъ опытныхъ учреждений, но считаемъ нужнымъ указать на то, что методъ этотъ необходимо выработать прежде всего.

Первый вопросъ, который возникаетъ при разработкѣ вопроса о методикѣ пчеловоднаго опыта, это вопросъ объ опредѣленіи качества семей, назначенныхъ для опыта. Здѣсь требуется самое точное и довольно продолжительное изслѣдованіе, а именно, необходимо, прежде всего, всю пасѣку, назначенную подъ опытное дѣло, проанализировать самымъ подробнымъ образомъ, т. е. изслѣдовать каждую семью въ отдѣльности относительно ея состоянія и качествъ, учесть всѣ факторы, вліявшіе на ея развитіе, и затѣмъ сдѣлать выводы, какія семьи и при какихъ условіяхъ оказались болѣе или менѣе тождественными. Такое изученіе семей пчелъ должно продолжаться въ теченіе не одного ряда лѣтъ въ связи съ метеорологическими факторами каждаго даннаго лѣта. Когда въ рукахъ лица, производящаго опыты, будетъ такой матеріалъ, о которомъ онъ будетъ освѣдомленъ во всѣхъ мельчайшихъ подробностяхъ, возможно будетъ и опыты ставить, надѣясь получить надежные, а не какіе-либо случайные выводы.

Въ сельско-хозяйственномъ опытномъ дѣлѣ считается уже элементарнымъ требованіе, чтобы прежде, чѣмъ поставить опыты, былъ произведенъ анализъ каждаго опытнаго участка, какъ лабораторнымъ путемъ, такъ и фактически — учетомъ его плодородія. Въ пчеловодствѣ этого не дѣлалось, и до сихъ поръ всѣ опыты производятся на «авось», безъ всякаго метода, какъ Богъ на душу положитъ. Не было до сихъ поръ произведено, казалось бы, такого простаго опыта, какъ сравненія двухъ тождественныхъ группъ, т. е. не было взято двухъ или нѣсколькихъ группъ семей пчелъ, у которыхъ въ общемъ выводъ были бы совершенно одинаковыя качества, и затѣмъ произведенъ учетъ даннаго ими дохода. Если бы тотъ же А. С. Буткевичъ занялся этимъ опытомъ, то онъ воочію убѣдился бы, какъ непригодны его манипуляціи, громко названныя В. П. Логиновымъ «методикой», такъ какъ мы увѣрены, что эти группы дадутъ различные результаты, хотя, казалось бы, должны дать одинаковые.

Крайняя ненаучность опытовъ А. С. Буткевича и грубость примѣняемыхъ имъ пріемовъ при постановкѣ опытовъ и заставляетъ насъ относиться къ его опытамъ крайне скептически, а затрачиваемыя на производство такихъ казенныя деньги — непроизводительной тратой.

Въ г. Москвѣ строится Романовская опытная сельскохозяйственная станція, на которой проектированъ отдѣлъ животноводства съ подотдѣломъ пчеловодства. Это будетъ первое серьезное научное опытное учрежденіе по



пчеловодству въ Россіи, и можно только пожелать, чтобы здѣсь получилъ разрѣшеніе назрѣвшій у насъ вопросъ объ опытномъ пчеловодствѣ, и чтобы дѣло это попало не въ любительскія руки, какъ это было до сихъ поръ, а было бы поставлено на прочную научную почву: тогда только отъ него получится та польза, которую мы ожидаемъ, и на многіе пчеловодные вопросы будутъ даны отвѣты, на которые можно положиться и которые не будутъ вызывать уже никакого сомнѣнія.

На пчеловодныхъ съѣздахъ не разъ поднимался вопросъ объ опытномъ дѣлѣ въ пчеловодствѣ, что несомнѣнно свидѣтельствуетъ о томъ огромномъ значеніи, которое имѣетъ это дѣло для пчеловодства, и, тѣмъ не менѣе, до сихъ поръ еще не получено правильнаго разрѣшенія его, если не считать вышеупомянутаго подготовляема пчеловодства на Романовской опытной сельскосхозійственной станціи. Объясняется это, намъ кажется, довольно неудачно составленными докладами по этому вопросу, а также и тѣмъ, что всѣ бывшіе до настоящаго времени Всероссийскіе пчеловодные съѣзды заставляютъ желать лучшаго: все это еще только какія-то игрушки въ рукахъ пчеловодовъ-дилетантовъ, которые относятся къ нашему пчеловодству далеко не съ тѣмъ должнымъ вниманіемъ, какого эта отрасль сельскаго хозяйства вправѣ къ себѣ ожидать. Но что же въ этомъ удивительнаго, если даже въ центральномъ вѣдомствѣ, имѣющемъ попеченіе о пчеловодствѣ, а именно въ департаментѣ земледѣлія, не имѣется специалиста по пчеловодству.

А. С. Буткевичъ, представившій на послѣдній Всероссийскій съѣздъ пчеловодовъ въ г. Кіевѣ, въ 1913 году, докладъ объ опытномъ дѣлѣ въ пчеловодствѣ, высказалъ какъ-то намъ упрекъ за то, что мы не выступили на съѣздѣ со своими возраженіями противъ его доклада. На это считаемъ нужнымъ отвѣтить, что весь этотъ докладъ былъ настолько непродуманнымъ и далекимъ отъ дѣйствительнаго пониманія вопроса о пчеловодномъ опытномъ дѣлѣ, что мы считали напрасной тратой времени что-либо возражать, такъ какъ и безъ нашего возраженія докладъ не долженъ былъ имѣть успѣха, что и случилось.

На инструкторскихъ повторительныхъ курсахъ пчеловодства, бывшихъ въ г. Москвѣ въ февралѣ мѣсяцѣ сего года, А. С. Буткевичъ выступилъ лекторомъ по вопросамъ опытнаго пчеловоднаго дѣла, будучи самъ далекъ отъ правильнаго представленія о таковомъ. Въ своей лекціи онъ, между прочимъ, рекомендовалъ инструкторамъ привлекать къ опытному дѣлу каждаго пчеловода въ своемъ районѣ дѣятельности, пожелавшаго производить опыты на своей пасѣбѣ. Это предложеніе свидѣтельствуетъ также о томъ, какого прерватнаго представленія объ опытномъ дѣлѣ держится А. С. Буткевичъ. Рекомендовать то, что рекомендуетъ онъ, это значитъ лишать всякаго серьезнаго значенія дѣло производства пчеловодныхъ опытовъ. На одномъ изъ агрономическихкихъ совѣщаній, бывшихъ въ г. Вяткѣ, было вынесено постано-

вление, въ которомъ совѣщаніе рѣшительно высказалось противъ постановки уѣдными и участковыми агрономами сельско-хозяйственныхъ опытовъ, какихъ бы то ни было, на поляхъ крестьянъ или частныхъ владѣльцевъ, такъ какъ это не дѣло персонала, неподготовленного специально къ производству сельскохозяйственныхъ опытовъ, а неудачный или неумѣло поставленный опытъ не только не приноситъ никакой пользы, а даже вреденъ, такъ какъ подрываетъ довѣріе состороны крестьянъ къ опытному дѣлу. Тотъ же самый взглядъ является вѣрнымъ и по отношенію къ пчеловодному опыту. Вотъ почему нельзя не выразить протеста противъ совершенно невѣрнаго взгляда на постановку пчеловодныхъ опытовъ со стороны А. С. Буткевича.

Вообще, пора бросить всякаго рода диллетанство въ этой области и пора относиться къ нему съ должнымъ вниманіемъ и серьезностью: тогда только и толкъ получится!

## Возлѣ старыхъ сотовъ.

П. Р. Притуленко.

(Окончаніе).

**ЗАМѢЧУ**, кстати, и о воскѣ отъ старыхъ сотовъ. Раньше всего онъ далеко еще до его полученія доставляетъ много возни, требуетъ для своей очистки много приспособленій и все же до абсолютнаго отдѣленія отъ постороннихъ веществъ далеко не поддается. Ни солнечные экстракторы, ни паровыя воскотопки, ни фильтры и сильныя прессы тутъ далеко не обнаруживаютъ полнаго совершенства, и воску все же много больше теряется отъ старыхъ сотовъ, чѣмъ отъ новыхъ. Не слѣдуетъ старые, эти закопченные соты, при перетопкѣ, смѣшивать съ новыми.

Отъ старыхъ сотовъ, впрочемъ, и меду меньше получается, что объясняется тѣмъ, что внутренній объемъ ячеекъ, по сравненію ихъ съ молодыми сотами, много меньше, что подтверждается, впрочемъ, и вышеупомянутыми изслѣдованіями. Передавать объ этомъ обстоятельстве и дальше полагаю будетъ излишнимъ.

Но нельзя пройти молчаніемъ того, что и медъ въ старыхъ сотахъ, по сравненію съ новыми, собранный съ однихъ и тѣхъ же растений, далеко отстаетъ въ своемъ качествѣ, т. е. въ своемъ ароматѣ, вкусѣ и, особенно, окраскѣ. Кромѣ того, онъ труднѣе выкачивается, а будучи выкачанъ, нерѣдко полвергается неожиданной порчѣ.

А вотъ я лучше передамъ, чему все же хорошему я научился, на что натолкнулся, имѣя часто дѣло со старыми сотами. Заботливые пчеловоды

красятъ ульи не только снаружи, но часто и внутри. Дѣлаютъ они это не безъ резонныхъ основаній. Крашу ульи и я, но только при внутренней краскѣ, согласно общепринятому правилу, я даю не черный цвѣтъ, а бѣлый и крашу не масляной краской, а бѣлилами.

На какомъ основаніи я это дѣлаю, я долго распространяться здѣсь не буду, но скажу, что пчелы любятъ свѣтъ больше, чѣмъ темноту. У другихъ сложилось совѣтъмъ иное—обратное мнѣніе по этому поводу, но что же я буду дѣлать, если у меня темнота такъ же оказалась вредной, какъ старыя, черныя соты для пчелъ, и свѣтъ такъ же полезенъ, какъ бѣлыя соты. А черныя соты, и въ самомъ дѣлѣ, не другъ, а врагъ пчеловода.

Темнота—это излюбленное мѣстопребываніе различныхъ микроорганизмовъ и паразитовъ и вѣрный и неистощимый разсадникъ инфекціонныхъ болѣзней.

Пчела же не только воздухолюбивое, но она и свѣтлюбивое насѣкомое, и не ея вина, если ей пришлось селиться, какъ когда-то и намъ, въ пещерахъ, скалахъ, дуплахъ и т. д. Но довольно объ этомъ и поговоримъ о немъ лучше въ слѣдующій разъ.

Мотылица (пчелиная моль) ночное и, въ крайнемъ случаѣ, сумеречное насѣкомое, поэтому она прекрасно знаетъ и умѣетъ различать пчелиныя ульи со старыми и новыми сотами. Она знаетъ, также, что, нуждаясь въ хорошемъ воздухѣ, пчелы на старыхъ сотахъ никогда такъ густо, плотно не сидятъ, какъ на новыхъ, въ которыхъ чистаго воздуха всегда больше, чѣмъ между старыми, вотъ почему ей и открывается болѣе широкій и легкій просторъ для нападенія на семьи со старыми сотами. Руководствуясь инстинктомъ, вкусомъ и запахомъ (обонятельныя ея чувства еще сильнѣе развиты, чѣмъ это замѣчается у пчелъ), она всегда и безъ ошибокъ нападаетъ на тѣхъ пчелъ, у которыхъ имѣются темныя гнѣзда со старыми сотами.

Главнымъ соблазомъ мотылицѣ, при нападеніи на пчелъ и обезпеченіи въ собственной цѣлости и вѣрности расчетовъ,—служатъ тѣ-же коконы черныхъ сотовъ, которые уменьшаютъ болѣе свободныя движенія пчелъ внутри ячеекъ и гарантируютъ ихъ отъ напада на маленькихъ червячковъ мотылицы, которыхъ пчелы и могли бы извлечь изъ стѣнокъ сотовъ, если бы тѣ не издавали противнаго пчеламъ запаха и не защищались шелковой паутиной, а тѣмъ болѣе, повторяю, при условіи слишкомъ тѣсныхъ ячеекъ.

Если-же вспомнить, какую роль несетъ медъ въ старыхъ сотахъ, и какую часто участь готовить онъ пчеламъ, то окажется, что привлекая и поглощая больше водяныхъ паровъ, на такихъ сотахъ заводится больше сырости и раньше наступаетъ болѣе частое скисаніе меда и переги. Дурно такой медъ отражается и на здоровьи пчелъ, особенно на тѣхъ, что пребываютъ въ состояніи личинокъ, которыя, питаются недоброкачественнымъ продуктомъ, еще тѣмъ болѣе портятъ свое, и безъ того неутрадное, житѣе.

Меду въ такихъ сотахъ сообщается темный цвѣтъ и непріятный запахъ, напоминающій банный, не то, что въ бѣлыхъ. Но быстро темнѣютъ и, такъ сказать, быстро загрязняются бѣлые соты, находясь рядомъ со старыми. Надъ такими сотами не хорошо ставить магазины съ новыми сотами, потому что таковые скоро темнѣютъ и въ продажѣ хорошо не пойдутъ. И это тѣмъ болѣе непріятно, что старый хорошаго происхожденія медъ, будучи помѣщенъ въ новые соты, только яснѣе выражаетъ свои цѣлебныя свойства, сохраняясь тысячелѣтiami, какъ и воскъ, и, значить, тѣмъ болѣе не слѣдовало добывать его изъ старыхъ сотовъ. Въ тѣхъ случаяхъ, когда медомъ изъ старыхъ сотовъ пчеламъ приходится кормить дѣтву, и безъ того обиженную маленькими ячеекками, медомъ, усвоившимъ непріятный привкусъ, послѣднія не могутъ не чувствовать отвращенія не только къ такому продукту, въ который входитъ такой медъ, но и такая же перга. Здѣсь, вѣдь, одно другого стоитъ, одно другого хуже.

А какое поколѣніе получится отъ пчелъ, питавшихся такимъ продуктомъ, и какихъ худосочныхъ пчелъ оно произведетъ въ свою очередь,—объ этомъ, полагаю, и говорить здѣсь не приходится.

Теперь я кратко передамъ еще о той роли, какую старые соты проводятъ въ несчастные дни пребыванія гнильца и поноса въ пчелиныхъ яемьяхъ, и не стану больше упоминать, проводить и разбирать второстепеннаго значенія старыхъ сотовъ.

Выше я замѣтилъ, что такія инфекціонныя болѣзни, какъ гнилецъ и поносъ, лучше культивируются и дольше задерживаются въ ульяхъ со старыми сотами, чѣмъ въ новыхъ. Но оно и понятно, потому что ячейки такихъ сотовъ выложены, какъ бы, мягкой шелковой папкой, проникаемой для жидкихъ выдѣленій отъ гнущей дѣтвы, въ которыхъ бактеріи могутъ долго жить и питаться просочившимися въ стѣнки ячеекъ остатками. И поэтому дѣлается вполнѣ понятнымъ, что подбѣйствовать или, тѣмъ болѣе, изгнать ихъ оттуда, гдѣ такъ много накопилось коконовъ, много бываетъ труднѣе, чѣмъ если бы ихъ не было совсѣмъ или только два—три. И вотъ потому-то, какъ показала практика, и лучше перегонять пчелъ, страдающихъ гнильцемъ, на новые соты или, даже, и въ пустые ульи, чтобы пчелы отдѣляли совершенно новые соты. На этомъ я и закончу описаніе своихъ наблюденій, имѣвшихъ мѣсто и взявшихъ не мало времени, при работахъ со старыми сотами.



## Зимовка пчелъ съ магазинами.

Н. С. Воробьевъ.

П. М. Комаровъ въ № 17—18 уважаемой «Пчеловодной Жизни» описываетъ зимовку пчелъ съ магазинами.

Подобная зимовка была испытана и мною въ теченіе четырехъ лѣтъ. Три зимы дѣло шло недурно, но въ четвертый годъ, *когда мы уже думали такую зимовку считать за правило*, случилась маленькая неприятность, а именно: послѣ выставки пчелъ изъ омшанника, дожди и холода не позволили сряду же снять магазины; пчелы отъ холода передвинулись въ магазинъ, развели тамъ расплодъ, а дѣтка гнѣзда, оставленная пчелами... погибла.

Послѣ такого опыта повторять подобную комбинацію не приходится: она слишкомъ рискована.

Теперь укажу цѣль этихъ нашихъ опытовъ надъ зимовкою пчелъ съ магазинами: такая зимовка отлично спасаетъ отстроенную сушь магазинныхъ рамокъ отъ восковой моли.

Цѣль, какъ видите, почтенная, но она въ иные годы можетъ потребовать значительныхъ жертвъ и испортить наши наилучшія семьи.

Что же касается вопроса о томъ, насколько присутствіе магазина полезно для зимующихъ пчелъ, то приходится сознаться, что оно совершенно безразлично: семьи, зимующія съ магазинами, у насъ вели себя точно такъ же, какъ и всѣ остальные семьи, сидящія лишь на одномъ гнѣздѣ.



## Дѣдъ Борисъ.

(Очеркъ).

В. Трегубовъ.

**ЖУВОРЯТЪ:** въ семьѣ не безъ уroda; такъ и въ нашей семьѣ пчеловодовъ иногда встрѣчаются уродливые типы, вроде дѣда Бориса.

Такъ какъ такіе типы среди пчеловодовъ, людей добродушныхъ, явленіе довольно рѣдкое, то я и рѣшилъ, дорогой читатель, познакомить васъ съ дѣдомъ Борисомъ.

Въ одномъ изъ селъ Ананьевскаго уѣзда, въ первоклассной по медосбору мѣстности, проживаетъ пафѣчникъ, дѣдъ Борисъ, родомъ изъ Смоленской губерніи. Когда и при какихъ условіяхъ попалъ овъ въ нашъ край, не извѣстно, знаю только, что это было очень давно.

Пасѣка у дѣда Бориса большая, душляночная—до ста ульевъ довольно сильныхъ зимовиковъ. Этого комплекта дѣдъ придерживается постоянно, и ежегодно къ осени весь приростъ, что свыше сотни, закуриваетъ сѣрой, чтобы такимъ варварскимъ способомъ получить для продажи медъ и воскъ. Живыхъ же пчелъ дѣдъ Борисъ никогда никому не продаетъ.

Желающіе приобрести у дѣда пчелъ, приговоренныхъ къ смерти, пробовали было вызвать у него жалость къ ни въ чемъ неповиннымъ Божиимъ созданіямъ, но все тщетно! Черствую душу дѣда Бориса ничѣмъ не проймешь. Онъ въ такихъ случаяхъ или отмалчивается, или начинаетъ нести разную околесину, вродѣ того, что если, молъ, онъ продастъ кому-либо хотя одну семью, то за ней перейдетъ туда и вся пасѣка. Но, присмотрѣвшись къ дѣду Борису поближе, я убѣдился, что причина тутъ совершенно иная—онъ не желаетъ разводить вокругъ себя конкурентовъ.

Проживая въ этой мѣстности не одинъ десятокъ лѣтъ, дѣдъ Борисъ распустилъ о себѣ славу, будто онъ знахарь и можетъ пчелой повелѣвать. Чтобы онъ не приказалъ, пчела исполняетъ беспрекословно. Если онъ посмотритъ на улей съ пчелами и прикажетъ имъ перейти къ нему, то онѣ перейдутъ.

Распространяя о себѣ подобнаго рода вздоръ, дѣдъ Борисъ приобрѣлъ среди мѣстнаго населенія славу чародѣя. Да это и не такъ трудно, потому что суевѣріе среди малороссовъ, унаслѣдованное отъ предковъ, вкоренилось очень глубоко, и находятся люди, вѣрящіе въ колдовство и знахарство дѣда Бориса и обращающіеся къ нему за совѣтами. Они не знаютъ того, что такіе люди, какъ дѣдъ Борисъ, по складу своей души ни на что хорошее не способны.

А на что способенъ дѣдъ Борисъ, будетъ видно изъ слѣдующаго.

У одного пчеловода часто уходили съ пасѣки рои. Вотъ онъ, слышавшій о знахарствѣ дѣда Бориса, обратился къ нему съ просьбой научить способу удержанія на пасѣкѣ вышедшихъ роевъ.

Дѣдъ Борисъ согласился, но потребовалъ за «науку» пять рублей деньгами, бутылку водки, кусокъ сала и «буханецъ» хлѣба при условіи, чтобы «наука» его осталась въ секретѣ, предупреждая, что если онъ не сдержитъ обѣщаніе, и передастъ секретъ другому, то «наука» потеряетъ свою магическую силу.

Вѣря въ знахарство дѣда и не желая терять уходящихъ роевъ, тотъ на предложенныя условія согласился и на другой день принесъ все, что потребовалъ дѣдъ Борисъ.

Бѣдняга и не подозревалъ, какую жестокою шутку сыграетъ надъ нимъ этотъ «чародѣй».

Принявъ отъ гостя деньги и обильное угощеніе, дѣдъ и говоритъ:

— Какъ выйдетъ первый рой и привьется на деревѣ, ты, сыну, сбрось

съ себя всю одежду и бѣлье, возьми улей, поднеси его къ тому рою и страхни рою въ тотъ улей. Когда страхнешь рою въ улей, бери его на плечи и, не оглядываясь, обѣги три раза вокругъ пасѣки и приговаривай:

Пчелиная-трутневая матка, не уходи ты за моря,  
А оставайся у своего двора.  
И Максимы и Зосимы тутъ и тутъ,  
Уйти маткѣ не дадутъ.

— Вотъ тебѣ, сыну, и вся «наука». Больше ничего не надо.

Дождавшись перваго рою, Чухрій, такъ звали того пчеловода, памятуя «науку» дѣда Бориса, выполнилъ въ точности все, что дѣдъ ему заповѣдалъ, но случилось, что пчелы отъ страшнутаго съ вѣтки рою попали не только въ улей, но и на голое тѣло и жестоко искусаи наивнаго Чухрія.

Послѣ этого бѣдный Чухрій дня три пролежалъ въ постели. Онъ и теперь безъ слезъ не можетъ вспомнить жестокой «науки» дѣда Бориса.

Несмотря на то, что Чухрій не сдержалъ даннаго обѣщанія держать «науку» дѣда Бориса въ тайнѣ и рассказываетъ каждому, все-таки находятся наивные люди, которые обращаются къ дѣду Борису за совѣтами. Чаще же всего платятся новички, не имѣющіе никакого понятія въ пчеловодствѣ. Поймаетъ, напр., крестьянинъ рою и, не зная, что съ нимъ дѣлать, идетъ къ дѣду Борису за совѣтомъ. А тотъ и говоритъ:

— Вотъ, сыну; ты хорошо сдѣлалъ, что пришелъ ко мнѣ; я тебѣ помогу съ удовольствіемъ.

При этомъ удобномъ случаѣ сдѣлаетъ намекъ, что всякое начинаніе полезно «сбрызнуть» (дѣдъ Борисъ очень любитъ выпить).

Высыплетъ на растянутое полотно или скатерть пойманныхъ пчелъ и, найдя между ними матку, беретъ ее своими закорюзлыми пальцами, сдавливаетъ и бросаетъ въ траву, приговаривая:

— А, проклятый трутъ, онъ только воду носить, а медь пожираетъ!

Послѣ этой операціи ссыпаетъ обезматоченнаго рою въ приготовленную душлянку, говоря:

— Теперь, сыну, будешь имѣть такую пасѣку, какъ и у меня. Я тоже развелъ ее отъ одного пойманнаго рою.

Но не однихъ только суевѣрныхъ крестьянъ дурачить дѣдъ Борисъ.

Такъ, между прочимъ, былъ такой случай: дорожному мастеру, проживающему по сосѣдству съ дѣдомъ Борисомъ, захотѣлось завести у себя пчелъ. Зная, что у дѣда Бориса большая пасѣка, онъ неоднократно обращался къ дѣду съ просьбой надѣлать его пчелами.

Дѣдъ всегда обѣщалъ, но, не желая разводить по сосѣдству конкурентовъ, не исполнялъ своихъ обѣщаній.

Но ужъ не даромъ говорятъ, что стоитъ только чего-либо сильно пожелать, и оно исполнится.

Такъ случилось и тутъ.

Въ одинъ прекрасный день ремонтные рабочіе поймали и принесли своему дорожному мастеру роя, а вечеромъ, встрѣтившись съ дѣдомъ Борисомъ въ кабацкѣ, похвалились, что теперь уже и у дорожного мастера есть пчелы, такъ какъ сегодня они поймали и принесли ему большого роя.

Дѣдъ Борисъ, будучи хитрымъ и находчивымъ человѣкомъ, наматалъ, какъ говорится, сообщеніе рабочихъ себѣ на усь и на другой же день пришелъ къ дорожному мастеру въ гости.

Тотъ, по обыкновенію, встрѣтилъ его вопросомъ:

— Гдѣ же, дѣдушка, обѣщанныя вами пчелы?

А Борисъ, притворившись, будто не знаетъ, что рабочіе вчера поймали роя, и говорить:

— Какъ? Я же вамъ вчера послалъ одного очень хорошаго роя! Неужели его кто на дорогѣ перехватилъ? Но нѣтъ, моихъ пчелъ никто не перехватитъ. Если не прилетѣли сегодня, то прилетятъ завтра. Вѣроятно, съ ними что-нибудь въ дорогѣ случилось и задержало.

Дорожный мастеръ, не зная, что рабочіе сообщили дѣду о пойманномъ рое, былъ сильно озадаченъ, и если бы только случайно не выяснилась хитрость, пожалуй, невольно повѣрилъ бы въ колдовство дѣда Бориса.



## Усики пчелы и ихъ нервы.

(Съ французскаго).

### Форестье.

**У** ПЧЕЛЪ, какъ и у всѣхъ насѣкомыхъ, имѣются на головѣ два членистыхъ органа. Эти органы, какъ видно изъ помѣщаемаго рисунка, составляютъ изъ себя рядъ суставовъ и загнуты, въ видѣ *колки*. Основаніе перваго сустава усика пчелы нѣсколько утолщено и имѣетъ видъ полусферической чашки. Помѣщается это основаніе усика въ соотвѣтственной впадинѣ, и, благодаря имѣющимся внутри его и снаружи мускуламъ, можетъ двигаться во всѣхъ направленіяхъ. На рисунокѣ изображены только мускулы для поднятія и опусканія усика.

Усикъ раздѣляется на три части: первый суставъ, составляющій колѣнную чашку, называется «*scape*» — основнымъ уставчикомъ; второй, очень длинный въ сравненіи съ первымъ, къ которому онъ прочно прикрѣпленъ, называется рукояtkою — «*pedicelle*»; третій суставъ, состоящій изъ 11 сустав-



чиковъ у трутня и 10 у матки и рабочей пчелы, носить название «flagellum» (жгутикъ).

Суставы жгутика соединены между собою сочленениями, образующимися изъ тонкихъ хитинныхъ перепонокъ, покрытыхъ микроскопическими впадинками, назначеніе которыхъ намъ совершенно неизвѣстно. Рукоятка усика покрыта особаго рода выемками, и на поверхности ея нѣтъ впадинъ. На жгутикѣ-же и, въ особенности, на трехъ конечныхъ суставахъ имѣются не только впадины; но и въ большомъ количествѣ различные волосики: воло-

сики осязательные, волосики зубчикообразные и обыкновенные, которые встрѣчаются и на другихъ частяхъ тѣла.

Внутри усиковъ находится нервы и кровеносные и воздушные сосуды. Нервы, которые сходятся вмѣстѣ, въ видѣ пучка, проходя основной

суставчикъ и рукоятку, въ жгутикѣ развѣтвляются до безконечности, и каждый нервъ имѣетъ свои соотвѣтствующія впадины или осязательные и конусообразные волосики.

Въ головѣ пчелы пучекъ нервовъ направляется къ мозгу, гдѣ также развѣтвляется до безконечности для того, чтобы передать мозгу ощущенія, получаемыя ими на самыхъ отдаленныхъ конечностяхъ.

На прилагаемомъ рисункѣ изображенъ общій видъ находящихся въ усикахъ пчелы нервовъ.

Изученіе анатоміи пчелы представляетъ очень много затрудненій и требуетъ значительнаго терпѣнія, такъ какъ, по словамъ Чешайра, каждый разрѣшенный въ этой области вопросъ открываетъ все новыя болѣе сложныя задачи, и нельзя не приходиться въ восторгъ при видѣ такихъ чудесныхъ твореній природы.

Многіе ученые и писатели производили анатомическія изслѣдованія и писали объ усикахъ у наѣдокъ; мы не имѣемъ возможности перечислить всего того, что было напечатано объ этомъ предметѣ, но, до тѣхъ поръ, пока не будетъ сдѣлано болѣе широкихъ открытій, мы все-таки будемъ держаться



Усикъ пчелы въ разрѣзѣ.

того мнѣнія, что усики насѣкомыхъ служатъ имъ, какъ органы осязанія, слуха, а даже, пожалуй, какъ органы вкуса.

Мнѣніе это постоянно высказывается въ пчеловодныхъ руководствахъ; кто знаетъ, не услышимъ ли мы вскорѣ, что усики являются также неизвѣстными для человѣка центрами совершенно иныхъ органовъ, чего намъ, вѣроятно, не придется опровергать. Въ пчелѣ еще такъ много неизвѣстнаго для насъ.

Пер. М. В. И.



## БИБЛЮГРАФІЯ.

**Очерки западно-европейскихъ законодательствъ по пчеловодству.** Составилъ *И. И. Поповъ*. Екатеринославъ, 1914 г.

Въ виду отсутствія у насъ какого-либо спеціальнаго законодательства по пчеловодству, права и обязанности пчеловодовъ являются совершенно нерегламентированными. Отсюда масса всевозможныхъ недоразумѣній, какъ между пчеловодами, другъ съ другомъ, такъ и между пчеловодами и частными лицами. Вотъ почему вполне естественнымъ является желаніе о созданіи особаго пчеловоднаго законодательства. Вопросъ этотъ неоднократно обсуждался на пчеловодныхъ сѣздахъ. Наконецъ, на послѣднемъ—Кіевскомъ, въ 1913 году, было рѣшено основательно заняться имъ и выработать проектъ спеціальнаго закона по пчеловодству; что было поручено Бюро пчеловодныхъ сѣздовъ. При выработкѣ такого рода законодательства, конечно, въ высшей степени желательно знакомство съ существующими законодательствами въ другихъ странахъ. Трудъ И. И. Попова отвѣчаетъ этому желанію.

Здѣсь И. И. Поповъ даетъ намъ свѣдѣнія о законодательствахъ античнаго міра, главнымъ образомъ, по Римскому праву, затѣмъ—о законахъ по пчеловодству во Франціи, въ Австріи, въ Швейцаріи и въ Германіи.

Трудъ И. И. Попова представляетъ солидную брошюру въ 100 страницъ, которая является цѣннымъ вкладомъ въ нашу пчеловодную литературу. Пользованіе этимъ сочиненіемъ въ значительной степени должно облегчить трудъ по составленію пчеловоднаго законодательства для Россіи.

Написаны «Очерки» легкимъ литературнымъ языкомъ, а поэтому читаются съ большимъ интересомъ. Нельзя не выразить автору чувства признательности за составленіе ихъ, а также издателю—Екатеринославскому Обществу Пчеловодства. Трудъ этотъ былъ первоначально опубликованъ на страницахъ издающагося названнымъ Обществомъ журнала: «Пчела».

У насъ имѣется опубликованнымъ Болгарское пчеловодное законодательство; при наличности «Очерковъ» Н. И. Попова, получается уже солидный матеріалъ по этому вопросу. Остается пожелать, чтобы къмъ либо былъ произведенъ трудъ по обследованію законовъ по пчеловодству въ Сѣверо-Американскихъ Соединенныхъ Штатахъ, гдѣ, какъ извѣстно, пчеловодство стоитъ на большой высотѣ.

**Пчеловодство.** Краткое извлечение изъ бесѣдъ по пчеловодству Л. Редько. Цѣна 40 коп. Петроградъ. 1914 г.

Нашимъ читателямъ уже извѣстно, что желѣзнодорожнымъ вѣдомствомъ обращено вниманіе на развитіе занятія пчеловодствомъ среди желѣзнодорожныхъ служащихъ. Организованы курсы для таковыхъ и даже сформированъ специальный вагонъ—музей и аудиторія. Завѣдываніе этимъ всѣмъ поручено г-ну Л. Редько. Имъ и составлено разсматриваемое нами здѣсь сочиненіе.

Оно представляетъ изъ себя брошюру въ 118 стр., въ которой изложены, какъ теорія, такъ и практика пчеловодства. Сдѣлано это литературно и достаточно популярно. Но, намъ кажется, что не вездѣ выдержана программа въ достаточной степени однородно: при обсужденіи нѣкоторыхъ вопросовъ, мы видимъ излишнюю подробность, напр., въ главѣ о гнильцѣ приведено чуть ли не 10 способовъ лѣченія его, а самая природа гнильца, т. е. теоретическая сторона вопроса, изложена болѣе, чѣмъ поверхностно и, при томъ, далеко не въ согласіи съ многочисленными изслѣдованіями послѣднихъ лѣтъ. Кстати, слѣдуетъ указать, что въ главѣ о болѣзняхъ пчелъ ни слова не сказано о нозематозѣ, а въ тоже время упоминается о такой болѣзни, какъ «безволюность» пчелъ.

Таже самое въ главѣ о породахъ пчелъ: здѣсь перечислено очень много породъ, въ большинствѣ, не имѣющихъ рѣшительно никакого практическаго значенія, какъ напр., мадагаскарская, люнебургская, алжирская, и не сказано ничего о нашей украинской пчелѣ, да и о кавказской сказано слишкомъ мало.

Очень кратко изложенъ отдѣлъ объ ульяхъ; при описаніи ульевъ нѣтъ указаній на размѣры, такъ что нельзя получить даже приблизительнаго представленія о томъ, что изъ себя представляетъ та или иная система. Нѣтъ въ этомъ отдѣлѣ и главнаго—перечисленія основныхъ правилъ, соблюденіе которыхъ необходимо при постройкѣ ульевъ.

Глава о пчеловодныхъ принадлежностяхъ болѣе подробно излагаетъ вопросъ и обильно снабжена рисунками. Здѣсь обращаетъ на себя вниманіе отсутствіе катка Оголюка, который на пасѣкахъ давно замѣнилъ чайникъ-воскотопку. Помѣщена и никѣмъ не употребляемая или, если и употребляемая, то по какому то недоразумѣнію, кормушка Дадана, и въ тоже время совершенно не упомянуто о наиболѣе отвѣчающей своему назначенію кормушкѣ—банкѣ.

Въ общемъ, чего либо новаго и интереснаго въ разсматриваемой бро-

шюрф мы не найдемъ, по для первоначальнаго знакомства съ пчеловодствомъ, такого знакомства, которое впоследствии будетъ пополняться изученіемъ болѣе подробныхъ и дѣльныхъ руководствъ, она вполне можетъ быть пригодна.

Издана эта книжка,—если не ошибаемся, министерствомъ путей сообщенія,—съ вѣшной стороны очень хорошо, и цѣна въ 40 коп. должна быть признана умѣренной.

Нельзя не пожелать, чтобы авторъ, при повтореніи изданія этого своего сочиненія, всѣ лишнее и ненужное удалил бы, а кратко изложенные отдѣлы соответственно пополнилъ бы, тогда это трудъ его выигралъ бы въ значительной степени и приобрѣлъ бы болѣе практическій характеръ.

**Пчеловодное обозрѣніе журналовъ за 1913 годъ.** Бесплатное приложение къ журналу «Опытная Пасѣвка». Составилъ А. С. Буткевичъ. Тула. 1914 г.

Такое же обозрѣніе, какъ и разсматриваемое нами, было издано журналомъ «Опытная Пасѣвка» и въ прошломъ году. Какъ то, такъ и это «Обозрѣніе», страдаютъ общимъ недостаткомъ—до чрезвычайности субъективнымъ изложеніемъ, отчего вся цѣнность такого рода изданія пропадаетъ. Авторъ мнитъ себя непогрѣшимымъ авторитетомъ въ пчеловодствѣ, а поэтому, вѣроятно, воображаетъ, что статьи журналовъ, прошедшіе черезъ призму его взгляда и представленія на тотъ или иной вопросъ въ пчеловодствѣ, приобрѣтутъ особенную цѣнность, на самомъ же дѣлѣ онѣ утрачиваютъ и ту, что имѣли. Составитель «Обозрѣнія» совершенно забываетъ о томъ, что его взгляды и созданныя имъ теоріи громаднымъ большинствомъ пчеловодовъ не раздѣляются, а по этому и цѣнность его сужденій въ высшей степени сомнительна.

Нѣтъ «Обозрѣнія» не видно, почему такія то именно статьи привлекли къ себѣ вниманіе составителя; чѣмъ онъ руководился, останавливаясь на той или иной статьѣ? Приходится думать, что выборъ былъ случайный.

Всего для «Обозрѣнія» использовано 15 пчеловодныхъ журналовъ и, какъ сказано въ предисловіи, «многіе изъ непчеловодныхъ». Мы не могли найти ни одного «изъ непчеловодныхъ». Если это намъ только не повезло, то, во всякомъ случаѣ, говорить, о «многихъ» непчеловодныхъ журналахъ—это значитъ вводить въ заблужденіе читателя.

Всего составителемъ рассмотрѣно 158 статей. Въ нашихъ двухъ журналахъ за годъ помѣщается около 250 оригинальныхъ статей. Въ 15 пчеловодныхъ журналахъ, думаемъ ихъ наберется до 500, слѣдовательно, использовано меньше  $\frac{1}{3}$  всего имѣющагося на лицо матеріала. Отъ этого «Обозрѣніе» еще болѣе проигрываетъ.

Намъ кажется, что названіе брошюръ дано невѣрное. Не слѣдовало бы назвать просто: «Нѣкоторые пчеловодныя статьи изъ періодической пчеловодной печати въ освѣщеніи А. С. Буткевича». И для тѣхъ, кого можетъ инте-

ресовать взглядъ и мнѣніе его, такая брошюра могла бы имѣть нѣкоторое значеніе.

**Первая общегубернская конкурсная выставка пчеловодства въ г. Вяткѣ съ 15 по 31 августа 1912 года.** Изданіе Вятскаго Общества пчеловодства. Вятка. 1914 г.

Пчеловодная выставка въ г. Вяткѣ имѣла большой успѣхъ. Это была первая выставка, устроенная здѣсь со времени существованія земской помощи вятскому пчеловодству, т. е. съ 1892 года, или за 20 лѣтъ. И интереснѣе всего то, что Вятское губ. земство не пришло на помощь этой выставкѣ ни одной коп.

Вятское Общество Пчеловодства, благодаря помощи департамента земледѣлія, отсутствующаго всего 300 руб., и энергіи своихъ членовъ, устроило выставку, которой могли бы позавидовать многія изъ большихъ пчеловодныхъ выставокъ. И все это съ минимальными средствами.

Изданный печатный отчетъ о выставкѣ представляетъ значительный интересъ, а кромѣ того, имѣетъ и практическое значеніе: интересующіеся дѣломъ устройства выставокъ по этому отчету могутъ познакомиться съ ходомъ устройства выставки въ г. Вяткѣ. Вслѣдствіе же того, что къ отчету приложены многія формы объявленій и фактуръ, кое что и позаимствовать.

Нельзя не пожалѣть, что въ отчетѣ не помѣщены формы различныхъ ходатайствъ, а главное—денежный отчетъ по выставкѣ: тогда изданная брошюра приобрѣла бы еще большую цѣнность, представивъ изъ себя, нѣкоторымъ образомъ, руководство по устройству пчеловодныхъ выставокъ.

Вообще, полагаемъ, что знакомство съ разсматриваемой брошюрой для многихъ общественныхъ дѣятелей по пчеловодству было бы не бесполезно.

М. А. Дерновъ.



### Вѣсти съ прикарпатскихъ пасѣкъ.

Вотъ, что пишетъ мнѣ земскій врачъ, состоящій военнымъ врачомъ въ одной изъ артиллерійскихъ бригадъ, дѣйствующихъ въ Прикарпатской Руси. «Въ продолженіе этого времени въ пути нашего слѣдованія на каждомъ шагу, въ каждой деревушкѣ, я видѣлъ множество ульевъ, по большей части, лежаковъ, иногда громадныхъ пасѣкъ съ односистемными ульями, имѣющими дверцы для выниманія болѣе высокихъ, чѣмъ широкихъ рамокъ. Я не видѣлъ здѣсь

много ульевъ Д.-Б. Вѣроятно, здѣсь эти ульи не приняты. Всѣ пасѣки были владѣльцами брошены, а медъ разобранъ солдатами. Ульи оказывались разломанными; кое-гдѣ ульи уцѣлѣли, но пустые—безъ пчелъ или безъ меда. Остальные ульи были поломаны. Въ нѣсколькихъ мѣстахъ въ опрокинутыхъ ульяхъ и видѣть кучу пчелъ, осужденныхъ умереть завтра, такъ какъ корму для нихъ не было—ни въ ульѣ, ни возлѣ улья. Кто отъ войны пострадалъ воѣхъ болѣе, такъ это пчеловоды. Сомнѣваюсь, чтобы уцѣлѣлъ, хотя бы одинъ улей пчелъ во всей Галиціи».

«Пчелы потерпѣли отъ войны наиболѣе и потерпѣли безъ всякой вины». Такъ описываетъ объективистъ докторъ пасѣчное поражение... Какъ это не-пріятно читать пчеловодамъ, послѣ призыва къ нимъ о пожертвованіи въ пользу христоваго воинства, храбро сражающагося въ нашей доблестной арміи. Не-прі-ят-но!.. Это такъ, въ особенности, когда знаемъ, что такія же пораженія пчелиныхъ семей совершаются и въ мирное время, какъ это выяснилось на сѣздѣ пчеловодовъ, у себя дома!..

А. Янковскій.

## Пчеловодство въ Приморской области.

Составляющее одно изъ интереснѣйшихъ, выгоднѣйшихъ и полезнѣйшихъ подспорьевъ сельскаго хозяйства, пчеловодство все болѣе и болѣе развивается въ Приморской области. Въ настоящее время, согласно даннымъ, представленнымъ Приморскому сел.-хоз. обществу членомъ совѣта А. А. Меньшиковымъ,—чувствуется даже перепроизводство, избытокъ меда, такъ что цѣны на него упали до 3—4 р. за пудъ.

Пчеловодство наиболѣе распространено въ южной части области, приблизительно, до параллели Имана. На сѣверѣ пчеловодство развито меньше, а по нижнему теченію р. Амура и сѣверной части совсѣмъ нѣтъ.

Пчеловодствомъ славятся селенія, расположенныя по долинамъ р. р. Даубихе и Улахи, а равно и побережье, отъ Владивостока до бухты Терней, гдѣ старообрядцы имѣютъ большія пасѣки.

Уссурійскій медъ, какъ установлено анализомъ, принадлежитъ къ лучшимъ сортамъ.

Размѣры пчеловодства въ области опредѣлялись слѣдующими цифрами: у старожиловъ—стодесятичники въ 1910 г. имѣлось ульевъ 81,875 колод. и 12,252 рамочн. и у новоселовъ въ 1912 г. 56,012 колодоч. и 9,660 рамочн. ульевъ.

Докладчикъ, полагая примѣрный приростъ въ 5 проц. въ годъ, находитъ, что въ 1914 г. должно быть: у старожиловъ 112,953 улья и у новоселовъ—72,239.

Размѣръ пчеловодства у казаковъ докладчикомъ опредѣленъ въ 15,000 ульевъ.

Затѣмъ идутъ частныя владѣльцы, арендаторы, хуторяне, монастыри, священники и учителя, у которыхъ, по подсчету докладчика, имѣется ульевъ не больше 20,000.

Всего въ области насчитывается 200,000 ульевъ.

Если предположить сборъ по 20 фун. меда и 1,2 фун. воска съ улья, то получимъ: меда—110.000 пуд. и воска—6,600 пуд.

При опѣнкѣ меда по 5 руб. и воска 20 р. за пудъ, валовой доходъ пчеловодства въ области выразится въ 682,000 руб. въ годъ.

Переизбытокъ меда и воска создалъ, естественно, вопросъ о способахъ его сбыта. Въ этомъ дѣлѣ на помощь пчеловодамъ намѣренъ притти Владивостокскій биржевой комитетъ.

По этому поводу комитетъ обратился въ Приморское сельско-хозяйственное общество съ просьбой сообщить ему, сколько собирается меда и воска въ области, и куда пчеловоды ихъ сбываютъ.

Докладчикъ, прѣдствуя предложенію биржевого комитета о присканіи рынковъ для сбыта меда, предполагаетъ, съ своей стороны, что къ участию въ сбытѣ продуктовъ пчеловодства необходимо привлечь въ первое время кредитныя товарищества и сельско-хозяйственныя общества. Капиталисты могутъ безбоязненно покупать черезъ нихъ медъ и воскъ, не рискуя ошибиться въ качествѣ товара. Большую пользу въ этомъ дѣлѣ могутъ оказать инструктора пчеловодства установленіемъ классификаціи уссурійскаго меда и его расцѣнки.

Участіе об-ва сельскаго хозяйства въ организациі сбыта меда и воска можетъ выразиться въ освѣдомленіи обѣихъ заинтересованныхъ сторонъ. Главной же задачей общества должно поставить исходатайствованіе пониженія железнодорожнаго тарифа на медъ, хотя бы, до уровня на товары московскихъ фабрикантовъ, привозимые въ Приамурье.

(„Голосъ Россіи“).

Украинець.



## ВОПРОСЫ И ОТВѢТЫ.

Отвѣты даются только на вопросы подписчиковъ.

Письмами отвѣчать редація не имѣетъ возможности и дѣлаетъ исключеніе только для тѣхъ вопросовъ, которые имѣютъ характеръ срочности. На остальные вопросы, хотя бы и были присланы на отвѣтъ марки, отвѣты даются только въ этомъ отдѣлѣ.

Вопросы слѣдуетъ писать отдѣльно отъ писемъ и на одной страницѣ листа. Рекомендаціи фирмъ редація на себя не принимаетъ.

№ 2629. Подписчику № 2879. — душики. Если же гнѣздо сбоковъ отгорожено вставными досками, то заключающійся здѣсь воздухъ будетъ служить достаточнымъ препятствіемъ отъ охлажденія гнѣзда, и въ подушкахъ нужды не имѣется. Въ вашей мѣстности особенныхъ холодовъ во время зимы не бываетъ, такъ что гнѣть нужды, вообще, заботиться объ утепленіи пчелъ на зиму. Соломеннаго мата сверху рамокъ доста-

Зимовка пчелъ въ ульяхъ Дадана-Дернова на дѣтнихъ мѣстахъ. Въ своемъ вопросѣ вы не говорите самаго главнаго, а именно: одностѣнные или двустѣнные у васъ ульи. Послѣдніе у васъ, въ Подольской губ., могутъ совершенно свободно зимовать безъ всякихъ двойныхъ подушекъ сбоковъ. У одностѣнныхъ же необходимо имѣть такіа по-

точно, но лучше, если бы онъ былъ водства, каковой имѣется въ г. Курскѣ толщиною не въ 1 дюймъ а въ одинъ въ лицѣ Сергѣя Петровича Иванова. или даже въ 1<sup>1</sup>/<sub>2</sub> вершка.

№ 2630. *Ему-же.*—Летки во время зимовки должны быть открыты во всю ширину, чтобы въ гнѣздѣ происходила лучшая вентиляція воздуха, такъ какъ зимующія пчелы нуждаются въ чистомъ воздухѣ болѣе, чѣмъ въ чемъ либо другомъ. Но для того, чтобы въ летокъ не проникали яркіе лучи солнца, которые выманываютъ пчелъ изъ улья, а также, во избѣжаніе задуванія въ улей вѣтра, летки слѣдуетъ прикрывать приставленіемъ къ нимъ досокъ, но при томъ такъ, чтобы таковыя отнюдь не препятствовали доступу въ ульи свѣжаго воздуха.

№ 2631. *И. Пименову.*—Направленіе летковъ. Мы совѣтуемъ ставить ульи летками на юго-востокъ, какъ объ этомъ сказано у насъ въ «Главныхъ пасѣчныхъ работахъ» и въ «Устройствѣ пчельника», изд. 2-е. Въ первомъ же изданіи этой брошюры была допущена ошибка, вѣрнѣе—опечатка, такъ какъ мы не держали корректуры этого сочиненія, и изданіе было выпущено не нами. Тамъ, дѣйствительно, было указано ошибочно направленіе летковъ на юго-западъ.

№ 2632. *А. В. Феллимонову.*—Гдѣ купить десятичные вѣсы? Вѣсы эти можно приобрести въ лавкѣ или магазинѣ, торгующихъ таковыми, въ вашемъ губернскомъ городѣ. Напр., въ складахъ сельско-хозяйственныхъ машинъ и орудій. Навѣрное, въ Курскѣ имѣется и земскій такой складъ. Кромѣ того, можете обратиться за содѣйствіемъ по приобретенію десятичныхъ вѣсовъ къ правительственному инструктору пчело-

водства, каковой имѣется въ г. Курскѣ въ лицѣ Сергѣя Петровича Иванова.

№ 2633. *Учителю А. Мордарю.*—Вальцы Ломакина, дѣйствительно, лучше другихъ, напр., Ермилова или Сабанцева. Да эти два послѣдніе даже и не публикуютъ о своихъ вальцахъ такъ что не извѣстно, по какой цѣнѣ и какіе вальцы можно достать отъ нихъ. Поэтому, мы совѣтуемъ выписать вальцы отъ Ломакина и терпѣливо ждать, пока онъ ихъ изготovitъ вамъ.

№ 2634. *Подписчику № 2304.*—«Пчеловодъ» за 1912, 1913 и 1914 годъ имѣется. Цѣна за каждый годъ въ отдѣльности съ пересылкой по 75 коп., за всѣ три года вмѣстѣ 2 рубля. За первый годъ изданія—1911 «Пчеловодъ» весь разошелся, и выпускать новое изданіе его не предполагается. Намъ нѣсколько удивляетъ вашъ вопросъ: въ каждомъ № «Пчеловодной жизни» печатается объявленіе «Пчеловода», въ которомъ подробно указана цѣна его за прошедшіе годы.

№ 2635. *Ему-же.*—Покрывать зимующіе ульи крышами, сверхъ подушекъ, желательнее, такъ какъ это предохраняетъ подушки отъ порчи мышами. Но если помѣщеніе, въ которомъ зимуютъ пчелы, недостаточно просторно, то приходится иногда, въ силу необходимости, составлять въ него ульи безъ крышъ, накрывая гнѣзда сверху однѣми подушками, при чемъ, даже при пониженіи температуры до—10 градусовъ, это не отзывалось вредно на пчелахъ, какъ это мы могли наблюдать на нашей пасѣкѣ.

№ 2636. *Д. Видуну.*—Обеззараживаніе воска, при приготовленіи искус-



ственной вошины, безусловно, происходитъ, потому что воскъ продолжительное время кипятится. Вообще, еще ни разу не сообщалось въ печати, чтобы зараженіе гнильцомъ или поземой произошло черезъ искусственную вошину.

№ 2637. *Учителю И. Лыкову.*—Книга Г. П. Криста: «Руководство къ полезнѣйшему и пріятнѣйшему пчеловодству», изданія 1805 года, имѣетъ только библиографическую цѣнность. Мы лично, напримѣръ, охотно приобретаемъ ее отъ васъ, если вы согласитесь уступить ее намъ за сходную цѣну.

№ 2638. *Ему-же.*—Устройство пришколь земской показательной пасѣки зависитъ отъ земства того уѣзда, въ которомъ находится школа. Слѣдуетъ подать заявленіе въ земскую уѣздную управу. Что касается до устройства краткосрочныхъ курсовъ для крестьянъ, то такковы курсы могутъ быть устроены съ разрѣшенія вашего непосредственнаго начальства, къ каковому вамъ и слѣдуетъ обратиться. Оно же можетъ выхлопотать и пособіе на эти курсы, или отъ департамента земледѣлія, или отъ земства. Департаментъ, вѣдѣніе войны, кредиты на курсы въ сильной степени сокращаетъ.

№ 2639. *Ему-же.*—Погибшая запечатанная дѣтка. Вы пишете, что у крышечекъ съ запечатанной дѣткой замѣчались отверстія; дѣтка въ ячейкахъ находилась въ стадіи куколки, на видъ совершенно здоровая, цвѣтъ не былъ измѣненъ; пчелы, повидимому, ихъ съѣдали, потому что встрѣчались куколки, наполовину съѣденныя. Такое

явленіе иногда наблюдается, когда подъ личинками или куколками поселяется личинка восковой моли: куколки погибаютъ, а пчелы ихъ уничтожаютъ. Отчего наблюдалось у васъ подобное явленіе, не изслѣдовавъ обстоятельствъ на мѣстѣ, опредѣленно сказать нельзя.

№ 2640. *И. С. Дзуну.*—Выкачиваніе меда изъ рамокъ съ дѣткой рѣшительно не допустимо, и если кто поступаетъ такъ, то губитъ и дѣтку и ухудшаетъ качество меда.

№ 2641. *Ему-же.*—О нарѣзкѣ земли для хуторского хозяйства. За разъясненіемъ вашихъ претензій къ мѣстному лѣсничеству, отъ котораго вы арендуете землю, вамъ слѣдуетъ обратиться къ мѣстному правительственному инструктору пчеловодства, каковыхъ въ Томской губ. два: Дьяковъ, Иванъ Александровичъ, живетъ въ г. Томскѣ, и Лаптевъ, Иванъ Платѣвичъ, живетъ въ г. Барнаулѣ.

№ 2642. *И. Парфенову.*—Десятичные вѣсы—для контрольнаго улья вамъ лучше всего приобрести въ какомъ-либо складѣ сельско-хозяйственныхъ машинъ и орудій, чтобы не платить дорого за пересылку. —Рубанокъ Артера мы находимъ болѣе удобнымъ для распечатыванія сотовъ, чѣмъ вилку, работа которой намъ лично, вообще, не нравится. Но рубанокъ Артера въ настоящее время приобрести трудно, такъ какъ его надо выписывать изъ Швейцаріи, сообщеніе съ которой, въ виду военнаго времени, очень затруднено. Изъ ножей для распечатыванія сотовъ намъ наиболѣе удобнымъ кажется ножъ Аббота.



## СМЪСЬ.

## Грамофонъ и трутневый ножъ.

Пчеловодная баллада. *Посвящ. Мих. Ал. Дернову.*

Мнѣ снился пчеловодный складъ.  
 Тамъ засѣданье объявили,  
 И всѣ предметы говорили,  
 Какъ пчеловоды говорили.  
 Дадана улей спорилъ съ Рутонъ.  
 Отъ разговоровъ стоялъ стонъ;  
 Усердно смазанный мазутомъ,  
 Ихъ рѣчь прервалъ вдругъ грамофонъ,—  
 Его случайно помѣстили,  
 Потомъ... потомъ, вѣрно, забыли,—  
 Теперь же пчеламъ служить онъ  
 И задаетъ на складѣ тонъ.  
 Онъ говорилъ: «Всегда на встрѣчу  
 «Нашъ департаментъ намъ идеть,  
 «Я фактамъ не противорѣчу,  
 «Онъ сотни тысячъ отдаетъ;  
 «Но, какъ хотите, воля ваша,  
 «Нельзя намъ въ складъ всѣхъ принимать  
 «Нельзя изъ склада дѣлать кашу,  
 «Безъ плана все загромождать...  
 «Вся обстановка, скажу смѣло,  
 «Не говорить здѣсь въ пользу дѣла.  
 «Простите, это я не къ вамъ,—  
 Ораторъ кинулъ съдой бочкѣ,—  
 «У насъ вы на особой точкѣ,  
 «Но въ складѣ, право, всякій хламъ.  
 «Вотъ, на примѣръ, трутневый ножъ.  
 «Его собратья на прилавкахъ  
 «Въ пекарняхъ разныхъ, хлѣбныхъ  
 лавкахъ,  
 «А здѣсь, скажите, онъ на что-жъ?!  
 «Онъ въ складѣ намъ совсѣмъ не  
 нуженъ!...»  
 Трутневый ножъ переконфузень,  
 И, весь краснѣя, зазвенѣлъ:  
 «Я взять служить высокой цѣли,  
 «Чтобъ трутни медъ у пчелъ не ѣли;  
 «Чтобъ деревенскій пчеловодъ,  
 «Всѣхъ тунеядцевъ устраняя,  
 «Отъ пасѣки имѣлъ доходъ.  
 «А ваша миссія какая?  
 «Чѣмъ служить въ ульяхъ грамофонъ?!  
 «Тамъ не трактиръ и не салонъ!..  
 «Скорѣе всѣхъ отъ насъ изъ склада

«Васъ, грамофонъ, убрать бы надо!!!»  
 Собранье смолкло. «Срѣзалъ ловко»,—  
 Шентала громко мышеловка—  
 Но предсѣдатель книжный шкафъ  
 Замѣтилъ ѣдко: «Ножъ неправъ,  
 «Для трутней здѣсь есть трутнеловки,  
 «Зачѣмъ же рѣзать имъ головки»...  
 Трутневый ножъ оторопѣлъ,  
 Потому совсѣмъ ожесточился  
 Пзубомъ въ книжный шкафъ вцѣпился.—  
 «Вмѣститель книгъ,—онъ зашипѣлъ,  
 «Полный горячаго протеста,—  
 «Здѣсь книги дороги, не мѣсто.  
 «И въ этомъ, кажется, я правъ,  
 «Что пчеламъ бесполезенъ шкафъ...  
 «Ужъ если дѣлать, господа,  
 «Какъ грамофонъ намъ предлагаетъ,  
 «То шкафъ—поставить бы туда,  
 «Гдѣ всякій книги покупаетъ»...  
 Шкафъ обозлился: «Такой тонъ  
 «Могъ только въ думѣ раздаваться,  
 «Не въ нашемъ складѣ,—сказалъ онъ:  
 «Недопустимо здѣсь ругаться»...  
 Какъ предсѣдатель, шкафъ рѣшилъ,  
 Оставить въ складѣ засѣданье,  
 Но чтобъ не вышло нареканья,  
 Его тамъ микроскопъ смѣнилъ.  
 Тотъ, чтобъ унять ножа порывы,  
 Назначилъ время перерыва...  
 Но группамъ въ складѣ раздѣлились,  
 Одни смѣялись, тѣ сердились;  
 Гудѣлъ, какъ шмель, высокій шестъ,  
 Обмазанный случайно медомъ,  
 Совсѣмъ ненужный пчеловодамъ;  
 А банки подали протестъ  
 Противъ ножа за грубость рѣчи.  
 Всѣ керосиновыя печи  
 Согласны съ банками во всемъ.—  
 Бингамъ съ Фюзеемъ, тѣ вдвоемъ  
 Съ собратомъ мысли раздѣляли,  
 И тайно руку ему жали  
 За рѣчи правыя съ огнемъ...  
 Пошли обычно пересуды  
 Межъ малой и большой посудой,

И, какъ не спорили, но все-жъ,  
Чтобы всёхъ мѣста не лишили  
И всюду складовъ не закрыли,  
Обратъ постановили ножъ...

Когда и утромъ просыпался,  
Гудѣлъ побѣдно грамофонъ,  
И ножъ надломленный валялся,  
Изъ склада выброшенный вонъ.  
А грамофону за совѣты

Писали адресъ и привѣты,  
И на виду на самый верхъ  
Быль помѣщенъ онъ за успѣхъ.

Друзья, какъ это ни печально,  
Но для трутней ножъ специальный  
Не будетъ скоро принятъ въ складъ...  
Довольно, sapienti sat.

Дід.



## Списокъ книгъ и изданій

поступившихъ въ редакцію журнала «Пчеловодная Жизнь» съ 1 апрѣля  
по 15 декабря 1914 года.

(См №№ 7—8 „Пч. Ж-ни“ за 1914 г.).

543. **Устройство улья Дадана.** Описание устройства улья Дадана—одно-стѣнного и двухстѣнного (Дадана-Дернова). *М. А. Дерновъ.* Съ 4 табл. рисунокъ въ краскахъ и 33 рис. въ текстѣ. Изд. 4-ое. 73 стр. + 4 табл. in 8°. Цѣна 35 коп. Изданіе журнала «Пчеловодная Жизнь». Петроградъ. 1914 г.

544. **Выводъ матокъ.** Краткое описание вывода пчелиныхъ матокъ и приборовъ, употребляемыхъ при этомъ. *М. А. Дерновъ.* Съ 51 рис. Изд. 2-е. 46 стр. in 16°. Цѣна 20 коп. Изданіе журнала «Пчеловодная Жизнь». Петроградъ. 1914 г.

545. **Пчеловодный справочникъ.** *М. А. Дерновъ.* 110 стр. in 16°. Цѣна 30 коп. Изданіе журнала «Пчеловодная Жизнь». Петроградъ. 1914 г.

546. **Другъ пчеловода.** Необходимая записная книжка для каждой пасѣки. *М. А. Дерновъ.* Изданіе 5-е. Цѣна на 12 семей—50 к., на 25 с.—60 к., на 50 с.—80 к., на 100 с.—1 р., на 150 с.—1 р. 20 к., на 200 с.—1 р. 40 к. Изданіе журнала «Пчеловодная Жизнь». Петроградъ. 1914 г.

547. **Главные пасѣчные работы.** *М. А. Дерновъ.* Съ 4 рис. Изданіе 4-е. 267 + VIII стр. in 16°. Цѣна 65 коп. Изданіе А. Ф. Девриѣна. 1914 г.

547. **Пчеловодныя бесѣды.** Руководство для начинающихъ пчеловодовъ. *О. М. и Н. Д. Ламоновы,* подъ ред. *Г. А. Кузьмина.* Съ 46 рис. 37 стр. in 8°. Цѣна 25 коп. Изданіе Костромской губ. земск. управы. Кострома. 1914 г.

549. **Какъ выгодно вести пчеловодство.** Товарищество пчеловодовъ. *Ө. Холмогорскій.* 38 стр. in 8°. Цѣна 12 коп. Изданіе т-ва И. Д. Сытина. Москва. 1914 г.

550. **Какъ водить пчелъ.** *А. М. Бутлеровъ.* Съ 37 рис. 8-е изданіе. 46 стр. in 8°. Цѣна 10 коп. Изданіе Императорскаго Вольнаго Экономическаго Общества. Петроградъ. 1914 г.

551. **Энциклопедія пчеловодства.** Томъ I. Обзоръ періодической пчеловодной литературы за 5 лѣтъ, 1909—1913 гг. *А. Е. Хабачевъ.* Съ 140 рис. 231 + 8 стр. in 8°. Цѣна 1 руб. 50 коп. Казань. 1914 г.

552. **Горизонтально-разрѣзной улей и годичный кругъ работъ съ нимъ.** *С. Ж. Гандъ.* Перев. съ французск. *Н. А. Соловьевой,* подъ редакціей *В. И. Лошинова.* Съ 29 рис. и таблицей. Изд. 2-е. Съ приложен. описанія улья Ганда констр. Соловьевой. 58 стр. in 8°. Цѣна 50 коп. Изданіе Казанскаго Общества Пчеловодства. Казань. 1914 г.

553. **Кормленіе пчелъ и приготовленіе кормовъ.** Какъ готовить корма. Когда, какимъ кормомъ и какъ слѣдуетъ кормить пчелъ. *И. И. Кораблевъ.* Съ 18 рис. 30 стр. in 8°. Цѣна 25 коп. Изданіе А. Ф. Девриѣна. Петроградъ. 1914 г.

554. **Рядовой пчеловодъ.** *Л. В. Рутковскій.* Съ рис. 94 стр. in 16°. Цѣна (?). Витебскъ. 1914 г.
555. **Вопросы, исчерпывающіе первый концертъ программы по пчеловодству.** *Вс. Шимановскій.* 34 стр. in 8°. Цѣна 25 коп.
556. **Новыя (весьма многія) открытія и изобрѣтенія, очень необходимыя для всѣхъ пчеловодовъ, сельскихъ хозяевъ и, вообще, для всѣхъ.** Часть III. Дополненіе къ частямъ I и II. *П. И. Микялѣнъ-Микаловскій.* 40 стр. in 8°. Цѣна (?). Петроградъ. 1913 г.
557. **Пчелиный медъ и его значеніе.** *А. Е. Тесля.* 20 стр. in 16°. Цѣна (?). Изданіе «Народнаго блага» Т. В. Альгина. Ростовъ-на-Дону. 1914 г.
558. **Первая Общегубернская Конкурсная Выставка Пчеловодства въ г. Вяткѣ съ 15 по 31 августа 1912 г.** 65 стр. in 8°. Изданіе Вятскаго О-ва Пчел. Вятка. 1914 г.
559. **Уходъ за пчелами въ 16-ти и 20-ти рамочномъ ульѣ на рамку Дадана или Дадана-Блатта въ мѣстностяхъ, подобныхъ Новоузенскому у. Самарской губ. или Царевскому, Астраханской губ.** *Е. Е. Нейбергеръ.* 14 стр. in 8°. Изданіе Астраханскаго Общества Сельскаго Хозяйства. Астрахань. 1913 г.
560. **Пчеловодство.** Краткое извлеченіе изъ бесѣды по пчеловодству. *Л. Редько.* Съ рис. 115 стр. in 8°. Цѣна 40 коп. Петроградъ. 1914 г.
561. **Пчеловодное обозрѣніе журналовъ за 1913 годъ.** Бесплатное приложеніе къ журналу «Опытная пасѣка». *А. С. Буткевичъ.* 114 стр. + III in 8°. Тула. 1914 г.
562. **Очерки западно-европейскихъ законодательствъ по пчеловодству.** *И. И. Поповъ.* 100 стр. + II. in 8°. Цѣна (?). Екатеринославъ. 1914 г.
563. **По вопросамъ пчеловодства.** Сборникъ статей. 64 стр. in 8°. Цѣна 35 коп. Изданіе Тамбовскаго Общ. Пч—а. Подъ редакціей *Д. Богословскаго.* Тамбовъ. 1914 г.
564. **Практическое руководство къ составленію коллекцій по зоологій, ботаникѣ и минералогіи.** Съ приложеніемъ краткаго изложенія о составленіи коллекцій по пчеловодству, шелководству и техническихъ производствъ. Необходимое пособіе для г.г. учащихся и учащихся къ составленію домашняго или школьнаго естественно-историческаго музея. *Ф. А. Пивоваровъ.* 94 стр. in 16°. Цѣна 50 коп. Харьковъ. 1913 г.
565. **Основные правила рациональнаго пчеловожденія.** *Н. Шавровъ.* Съ 7 рис. 34 стр. in 8°. Цѣна 20 коп. Изданіе П. П. Сойкина. 1915 г.
566. **Состояніе пчеловодства въ Бѣжецкомъ уѣздѣ.** По даннымъ обследованій 1913 г., въ связи съ мѣропріятіями, намѣченными для его улучшенія. *Г. И. Смирновъ.* 33 стр. + II табл. + 3 фотографіи in 8°. Изданіе Бѣжецкаго уѣзднаго земства. Бѣжецкъ. 1914 г.
567. **Пчеловодство въ Подольской губерніи.** *М. Лозицкій.* 37 стр. + 3 діаграммы in 8°. Изданіе Подольской губернской земской управы. Каменецъ-Подольскъ. 1913.
568. **Труды Крымскаго Отдѣла Русскаго Общества Пчеловодства за 1912 г.** 61 стр. in 8°. Симферополь. 1914 г.
569. **Отчетъ о дѣятельности Рыбинскаго Общества Пчеловодства за 1912—13 г., съ 1 ноября 1912 г. по 1 января 1914 г.** (8-й годъ существованія общества). 69 стр. in 8°. Рыбинскъ. 1914 г.
570. **Походный наборъ для открытія фальсификаціи меда.** *Э. Я. Заринъ.* Отдѣльны оттискъ изъ т. V «Трудовъ сельскохозяйственно-бактеріологической лабораторіи». 7 стр. in 8°. Петроградъ. 1914 г.
571. **Походный наборъ для открытія фальсификаціи воска.** *Э. Я. Заринъ.* Отдѣльный оттискъ изъ т. V «Трудовъ сельскохозяйственно-бактеріологической лабораторіи». 10 стр. in 8°. Петроградъ. 1914 г.
572. **Журналы и доклады совѣщанія инструкторовъ пчеловодства въ Нижегородской губерніи.** 117 стр. in 8°. Изданіе Нижегородской губ. земск. управы. Нижній-Новгородъ. 1914 г.
573. **Труды Зарайскаго Общества Пчеловодства.** Выпускъ 2-й. 35 стр. in 8°. Май 1914 г.
574. **Отчетъ о дѣятельности Вятскаго Общества Пчеловодства за 1913 годъ.** 47 стр. in 8°. Вятка. 1914 г.

575. Отчетъ о дѣятельности Екатеринославскаго Общества Пчеловодства за 1913 годъ. 37 стр. in 8°. Екатеринославъ. 1914 г.
576. Отчетъ о дѣятельности Казанскаго Общества Пчеловодства и его Отдѣловъ въ 1913 году. 60 стр. in 8°.
577. Отчетъ о дѣятельности Покровскаго Общества Пчеловодства и сельскаго хозяйства за 1913 годъ. 32 стр. in 8°.
578. Отчетъ отдѣленія пчеловодства Лубенскаго общества сельскихъ хозяевъ за 1912 годъ. 43 стр. in 8°. Лубны. 1913 г.
579. Тоже за 1913 годъ. 32 стр. in 8°. Лубны. 1914 г.
580. Отчетъ Крымскаго Отдѣла Русскаго Общества Пчеловодства за 1913 годъ (19-ый годъ существованія отдѣла). 45 стр. in 8°. Симферополь. 1914 г.
581. Отчетъ о дѣятельности Кавказскаго Общества Пчеловодства за 1913 годъ. 30 стр. in 8°. Тифлисъ. 1914 г.
582. Отчетъ Запорожскаго Общества Пчеловодства за 1913 годъ. 22 стр. in 8°. Александровскъ. 1914 г.
583. Отчетъ за первый операционный 1913 годъ Пермскаго Общества Пчеловодства. 17 стр. in 8°. Пермь. 1914 г.
584. Отчетъ о дѣятельности инструктора по пчеловодству въ Воронежской губернии П. Л. Снѣжневскаго. Съ 1 октября 1911 г. по 1 января 1913 годъ. Годъ 4-ый. 28 стр. in 8°.
585. Отчетъ о дѣятельности за 1913 г. Д. Ф. Залядимовъ. 28 стр. + 2 диаграммы in 8°. Тюмень. 1914 г.
586. Отчетъ Измайловской опытной пасѣки Императорскаго Русскаго Общества Акклиматизации животныхъ и растений за 1913 г. Проф. Г. А. Кожевниковъ. 18 стр. in 8°.
587. Отчетъ о курсахъ пчеловодства, устроенныхъ секцией пчеловодства при учебно-показательной пасѣкѣ въ Симбирскѣ съ 17 июня по 6 июля 1913 г. 24 стр. in 8°. Симбирскъ. 1914 г.
588. Отчетъ о дѣятельности секции пчеловодства Симбирскаго отдѣла Императорскаго Россійскаго общества садоводства за 1914 годъ. 17 стр. in 8°. Симбирскъ. 1914 г.
589. Уставъ Харьковскаго пчеловоднаго товарищества. 12 стр. in 16°. Харьковъ. 1914 г.
590. Инструкція для Пчеловоднаго Бюро Пермскаго Общества Пчеловодства. (Листокъ).
591. Инструкція для образцово-показательной пасѣки Пермскаго Общества Пчеловодства. (Листокъ).
592. Ноябрьское засѣданіе Всероссійскаго Общества Пчеловодства и Садоводства. Отдѣльный оттискъ изъ журнала «Пчеловодная Жизнь» 6 стр. in 8°.
593. Bees and Honey. First lessons in bee-keeping. By Thomas G. Newman, Revised by C. P. Dadant. 190 стр. in 8°. Chicago, Illinois. 1911.
594. Deutsches Honigbüchlein. Echter Bienenhonig ein wichtiges Nahrungsmittel. Von Reinhold Michalis. 4. Aufl. 55 стр. in 8°. 10 пфен. Leipzig. 1911.
595. Szwartry sposób gospodarowania w pniach silnych. Datedek do podręcznika pszczelniczego pod tytułem: «Paseki, ich zakładanie i prowadzenie na większą, ckałę, czyli hodowla i gospodarstwo przemysłowe». Przez Franciszka Molickiego. 14 стр. in 8°. Варшава. 1914 г.
596. Bericht über die Tätigkeit der K. Anstalt für Bienenzucht in Erlangen in Jahre 1913. Sonderabdruck aus dem Landwirtschaftlichen Lehrbuch für Bayern 1914. № 5. 23 стр. in 8°. München. 1914.
597. Die Kgl. Anstalt für Bienenzucht in Erlangen. Von Prof. Dr. Enoch Zander. Mit 11 Textabbildungen. 10 стр. in 8. Berlin. 1914.
598. Einrichtung und Handhabung der von Prof. Dr. Enoch Zander-Erlangen konstruierten Bienenwohnungen. 8 стр. in 8°.
599. Das Geschlecht der Bienenlarve. Von Prof. Dr. Enoch Zander. Erlangen. Sonderbdruck aus dem «Zoologischen Anzeiger». Bd. XLIV, № 6, von 19 Mai 1914. 4 стр. in 8°.



# Письмо въ редакцію.

## ОТКРЫТОЕ ПИСЬМО

вр. и. о. управляющему Вознесенской школой садоводства и пчеловодства, специалисту-пчеловоду П. Жадину.

Вслѣдствіе Вашего „Письма въ редакцію“, помѣщенного въ № 17—18 „П. Ж.“ за 1914 г., и въ разъясненіе моей статьи, отпечатанной въ № 8 того же журнала, могу сообщить слѣдующее.

Прежде всего, относительно гнильца на школьныхъ пасѣкахъ. Всѣмъ извѣстна такая элементарная истина, что исторія открываетъ намъ глаза на настоящее. Исторію гнильца на школьныхъ пасѣкахъ имѣется полная возможность освѣтить всесторонне, на основаніи находящейся въ дѣлахъ школы цѣнной переписки съ покупателями гнильцовыхъ пчелъ въ школѣ, а также мнѣній всѣхъ предшествовавшихъ вамъ специалистовъ школы. Если мое заявленіе о существованіи гнильца на школьныхъ пасѣкахъ, заявленіе, основанное на почти трехлѣтнихъ работахъ въ школѣ и тщательныхъ наблюденіяхъ, признать недостаточно обоснованнымъ, то ваше заявленіе является уже совершенно голословнымъ. Согласитесь сами: если ученые специалисты, десятки лѣтъ работающіе по изслѣдованію гнильца, до сихъ поръ не могутъ дать намъ положительныхъ вполне провѣренныхъ знаній по названной болѣзни, то сколь шатки наши поверхностныя наблюденія, на которыхъ мы зиждемъ свои заключенія.

За вторую часть вашего письма, гдѣ вы пустили въ ходъ „математику“, вамъ, прямо-таки, хочется выразить глубокую благодарность. Прямые выводы изъ данныхъ вашего письма ясно говорятъ: или отчетность, изъ которой вы позаимствовали цифры, далека была отъ дѣйствительнаго состоянія пасѣчныхъ хозяйствъ, или на пасѣкахъ внезапно было обнаружено какое-то неблагополучіе; ускользавшее отъ вниманія ведущихъ отчетность.

Я поступилъ въ школу въ сентябрѣ 1909 г., при чемъ лѣто сего года на ст. Вознесенской было исключительно неблагоприятное для пчеловодства (сильная засуха); слѣдуетъ прибавить къ этому, что пасѣки школы въ это лѣто велись „сами по себѣ“, безъ пчеловода. Осенью, вполне понятно, я не могъ привести въ извѣстность, ни дѣйствительнаго количества семей, могущихъ итти на зимовку, ни состоянія ихъ, въ смыслѣ внутренняго благополучія. А канторская бухгалтерія школы свое дѣло, конечно, вела.

Наступила весна 1910 г. Первая моя ревизія обнаружили много погибшихъ и находящихся наканунѣ гибели семей; безматки, голодняки, гнильцовыя, съ устарѣвшими гнѣздами и съ другими дефектами семьи встрѣчались на каждомъ шагѣ. Въ концѣ концовъ выясняю, что годныхъ къ работѣ на всѣхъ пасѣкахъ школы едва насчитывается 350 семей. Эта цифра указана въ упомянутой вами моей статьѣ и была сообщена своевременно управляющему школой. Назвать вполне благополучными семьи и въ указанномъ количествѣ было нельзя, а потому въ два лѣта моихъ работъ объ увеличеніи количества рѣчи быть не могло. Гдѣ же указанная вами 672 семьи, съ которыми я работалъ лѣто 1910 г.? Гдѣ же 325 семей, въ уничтоженіи которыхъ вы отъ лица школы меня обвиняете? Гдѣ же я, сохранившій и поставившій пасѣки школы на относительно прочную ногу, „заработалъ школѣ дефицита 3901 р. 80 коп.“?

Вы пишете: „Въ лѣто 1910 г. Н. И. Слѣпковъ работалъ въ школѣ съ 672 семьями, оставилъ къ зимовкѣ 562 семьи“... Припомните, что лѣто 1910 г. было весьма благоприятное для пчеловодства. Куда же могли дѣваться лѣтомъ 110 семей? Вѣдь, это цѣлая крупная пасѣка! Если вы хотѣли доказать полное благополучіе школьныхъ пасѣкъ въ смыслѣ гнильца, то достигли совершенно противоположнаго. Если вы разумѣете подъ уничтоженіемъ мною 325 семей то, что я понудилъ вычеркнуть ихъ изъ канторскихъ описей, какъ уже уничтоженныхъ до моего поступленія, то вы, конечно, правы. Вы обнаружили одну гнильцовую семью и немедленно сожгли ее, а что бы вы сдѣлали, если бы обнаружили 50 или 100 семей?

Ярко проглядываетъ въ вашемъ письмѣ и такая странность, съ точки зрѣнія пчеловода: легко вы себѣ представляете постановку пасѣчныхъ хозяйствъ. Вѣдь, пасѣнки, къ которымъ вы первый годъ приступили, и семьи, отъ которыхъ вы теперь получаете доходъ, все это кѣмъ то сохранилось, подготовлялось; кѣмъ то вложена энергія. Глубокая несправедливость порицать дѣятельность подготовившихъ вамъ такую богатую ниву! Вамъ, какъ близко стоявшему къ практическому пчеловодству, должно быть извѣстно, что продуктивная дѣятельность пчеловода можетъ быть выражена въ двухъ видахъ: во-первыхъ, онъ можетъ въ теченіе *цѣлаго ряда лѣтъ*, правильнымъ уходомъ поставить пасѣку такъ, что она во время пустить въ дѣло максимумъ энергіи; во-вторыхъ, умѣлыми мѣропріятіями онъ сумѣетъ направить уже готовую энергію къ должному примѣненію. Первая изъ названныхъ работъ — наименѣе благодарная (развѣ—нравственное удовлетвореніе); вторая—болѣе легкая и весьма благодарная. Вы выполняете эту вторую задачу, такъ не забывайте же скромно работавшихъ и не имѣвшихъ возможности, по самому характеру работъ, заявить о себѣ кому слѣдуетъ.

Съ совѣщ. почт. инстр. *Н. Слѣпковъ*.

## № 12 журнала „Пчеловодъ“.

### СОДЕРЖАНІЕ:

Отъ редактора-издателя. *М. А. Дерновъ*.—Бесѣды пчеловодныя. Бесѣда 46-я: О сбереженіи воска. *М. А. Дерновъ*.—Одна изъ зимнихъ работъ въ омшаникѣ. *Н. И. Невскій*.—Еще о направленіи летковъ. *В. Плескачъ*.—Чѣмъ объяснить? *Валентина Дульцева*.—О постановкѣ вторыхъ магазиновъ. *В.*—Простая, но удобная клѣточка для вывода, подсаживанія и ловли матокъ. (Съ 8-ю р и с.). *Ф. Коряковъ*.—**Кое о чемъ:** Ножъ стамеска. (Съ рис.).—Что выгоднѣе: отбирать медъ только одинъ разъ или нѣсколько.—Отвѣты на вопросы гг. подписчиковъ.—Пчеловодная жизнь.—**Смѣсь:** Гигантская восковая свѣча.—Замѣна пчелами инкубатора.—Фиалковый медъ.—Питательная сила меда и воска.—Отъ Южно-Русскаго и Кіевскаго Центральной Общества Пчеловодства.—Содержаніе послѣднихъ №№ журнала «Пчеловодная Жизнь».—Алфавитный указатель статей, помѣщенныхъ въ журналѣ «Пчеловодъ» за 1914 годъ.—Объявленія гг. подписчиковъ.—Объявленія.

Редакторъ-издатель *М. А. Дерновъ*.

## Извѣщенія г.г. подписчиковъ.

Каждый *годовой* подписчикъ имѣетъ право въ этомъ отдѣлѣ помѣстить свое извѣщеніе, размѣромъ въ 10 стр., одинъ разъ **бесплатно**. Объявленія должны быть исключительно пчеловоднаго характера. Объявленія, превышающія 10 стр., сокращаются по усмотрѣнію редакціи.

**Должность** инструктора по пчеловодству въ уѣздномъ земствѣ желаю получить. Съ дѣломъ вполне знакомъ. Имѣю практику по организациі курсовъ и чтеній. Предложенія адресовать: г. Зиньковъ, Полт. г. Технику по пчеловодству **Ивану Соколовскому**.

**Желаю** приобрести малодержанные и вполне годные къ работѣ гравированные и гладкіе вальцы—нужны гравированные, какъ типа Ломакина, такъ и Рutowскіе. *Ө. Рыкуну*. П. о. Гавриловское, Екатеринбург. г., 5-я школа грамоты.

**Заячий** клеверъ (язвеникъ) очень хороши медоносы. Хорошо растутъ на плохихъ почвахъ. 100 пуд. сѣмянъ по 6 р. 25 к. за пудъ съ доставкой на ж.-д. ст. Кременецъ Ю.-З. ж. д. продается у пчеловода свящ. **А. Рыбчинскаго**, почта: м. Бѣлзорка, Волынской губ., с. Янковцы. При заказѣ— $\frac{1}{2}$  стоимости; на запросъ—марку.

**Рѣшетка** Ганнемана и тюлевая сѣтка для слѣдующаго сезона; производство продолжается. Запросы прошу дѣлать до сезона. Поздние запросы остаются неудовлетворенными; цѣны и условия пересылки подробно укажутся въ № 1 «Пчелов. Жизни» за 1915 г. Адр.: Чудиново, Вятск. г. Д. Ф. Сенилову.

## Адреса лицъ,

желающихъ получить преисъ-куранты на пчелъ, искусственную вошину, сѣмена медоносныхъ растений, ульи и проч. пчеловодныя принадлежности, а также пробные №№ пчеловодн. журналовъ.  
(Въ этомъ отъѣлѣ каждый подписчикъ имѣетъ право помѣстить 1 разъ свой адресъ).

124) Г. Сумы, Харьковск. г., хуторъ Зеленая Роца, Тирошковск. вол., **Д. Я. Рѣзникову**.

125) Мѣстечко Большая Александровка, Херсонск. г. и уѣзда, пчеловоду-псаломщику **Петру Андреевичу Козенцову**.

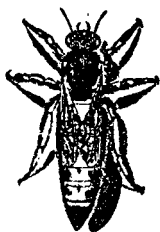
126) Г. Петровскъ, Саратовск. г., дер. Кожевино, Грязнушенской вол., пчеловоду **Ильѣ Андреевичу Чеботову**.

127) С. Омутинское, Тобол. г., фельдшеру **Николаю Васильевичу Виноградову**.

128) Кирсановъ, Тамбовск. г., о. діакону **Владиміру Семеновичу Оржевскому**.

## Платныя объявленія г.г. подписчиковъ.

(Въ этомъ отъѣлѣ плата за строку 10 коп. Годовыя объявленія, т. е. такія, которыя должны быть помѣщены во всѣхъ №№ въ течение года,—1 р. 20 к. за строчку).



**Требуйте** новый иллюстрированный бесплатный преисъ-курантъ на племенныхъ пчелиныхъ матокъ, ролевъ, вошину и проч. Адр.: Кишиневъ, **К. А. Боцановскому**. Промышленная пасѣка. 1—24

**Охотно покупаютъ** всѣ новости по пчеловодству, какъ-то: ульи, приборы, инструменты и т. д. **Поэтому** присылайте въ музей преисъ-куранты, каталоги, описанія и всякія друг. предлож. Инструкторовъ Об-ва и инья организациі просятъ присылать отчеты и другія изданія на условіяхъ обмѣна. Адресъ: г. **Кострома, Музею Пчеловодства**. 1—24

**Ульи** съ маг. двухстѣнные Д.-Б. 4 р., на запросъ марку. **Дмитріевъ**, Курск. г. **И. Зайцеву**.

**Осташковъ** Тверск. г. с. Боголюбское, **Н. Н. Новиковой** (пасѣка). Пчеловодныя принадлежности. **Требуйте** преисъ-курантъ. 9—24

**Туркестанская** иск. вошина гнѣзнаго тугоплавкаго воска. Вальцы Ломанина. Вошина тонкая, какъ магазинная, но очень прочная. Въ фунтѣ 500 кв. вершковъ, 9—10 листовъ для рамки Д.-Б. **Экономія** 30%. Цѣна для Е. Россіи съ упак. и дост. на всѣ ж. д. станціи 40 руб. за пудъ. Въ ящикахъ чист. вѣса вошины 30 ф.,  $1\frac{1}{2}$  и 2 пуда. Почтой съ упак. и перес. 12 ф. послыки, въ нихъ вошины 8—9 ф. Цѣна 1 р. 20 к. за фунтъ. Безъ перес. франко Андижанъ съ упак. 37 р. 6. за пудъ, для почты 1 р. 5 к. за фунтъ. Цѣна указана вездѣ за чистый вѣсъ. Задатокъ—половина стоимости. Образецъ за 10 к. марку. Адресъ: Андижанъ, Ферг. обл., св. домъ, **Аннѣ Александровнѣ Чайкиной**



**Книгу:** «Какъ дѣлать пасѣку доходной» высылаетъ авторъ ея за 70 коп. марками. (Налож. платеж. 90 к.).  
**Адр.:** г. Ахалцихъ, Тифл. губ. Евгению Иван. Смирнову. 1—24



**Промышленное** пчеловодство  
 Михаила Максимовича Здѣтовецкаго предлагаетъ со своихъ пасѣкъ чистокровныхъ **матокъ** пчелиныхъ, **кабахтапинской** и **итальянской** породѣ по 2 р. 50 к. съ пер. Въ мѣстахъ расположенія пасѣкъ пчель другихъ породъ нѣтъ. Матки и трутни только отъ самыхъ продуктивныхъ семей. Неблагопріятный сезонъ 1912 года подтвердилъ выдающіяся качества племенныхъ семей. **Искусственная** вощина изъ натур. воска: *инъздовая* 7—8 л. въ фунтѣ на рамку Д.-Б.—за 1 ф. 1 руб., пудъ 36 р.; *маазинная* до 22 листовъ на полурамку 1 ф. 1 р. 5 к., пудъ 40 р.; *секционная* до 25 листовъ на полурамку 1 ф. 1 р. 10 к., пудъ 42 р. **Адресъ:** чрезъ г. Николаевъ, Херсонской г., с. Трихаты, Михаилу Максимовичу Здѣтовецкому.

**Вы ищете** должность по пчеловодству, желаете перемѣнить мѣсто?—обращайтесь по адресу: **г. Кострома, Справочное Бюро при Музее Пчеловодства** съ заявленіемъ какого рода служба и съ какимъ жалов. вамъ нужна. Укажите зван., имя, отч., фамилию и приложите копии съ докум. (метр. свид., объ образов. общемъ и спец., удост. о прежн. службѣ), а также сообщите подробно *всѣ* адреса, гдѣ вы жили съ 1905 г. по сіе время. 1—24

**Требуйте** бесплатно новый иллюстрированный преісь-курантъ ульевъ и прочихъ пчеловодныхъ принадлежностей паровой фабрики. **Адресъ:** г. Вятка, Кстининская вол. **А. Е. Тарбѣву.** 6—24

**Требуйте** бесплатный каталогъ на искусств. вощину изъ **чистаго** воска, на **ульи**, хорошо и правильно сдѣланные, пчеловодн. принадлежности, **сѣмена** медоносн. растений и книги по пчеловодству, украинск. пчель и матокъ. Мастерская награждена на выставкахъ большими **золотыми** медалями. **Адресъ:** г. Умань, Кіевск. г., Уманское среднее училище Садов. и Землед. 1—24

**Г. А. Кузьминъ** (г. Кострома) покупаетъ пчелиный клей (прополисъ) въ любомъ количествѣ. Цѣна зависитъ отъ типа клея и чистоты. 1—24

**Пасѣка** Т. Г. Зуева предлагаетъ ульи, искусств. вощину, центробѣжки, воскотопки и проч. Преісь-куранты бесплатно. Г. Екатеринославъ, Полтавская, 33. 1—24

**Складъ** пчеловодныхъ принадлежностей **И. П. Кирьянова** въ с. Павловѣ, Нижегород. губ., предлагаетъ всѣ предметы рациональнаго пчеловодства по цѣнамъ внѣ конкуренціи, оптовымъ покупателямъ и складамъ скидка. Иллюстриров. преісь-курантъ бесплатно. За хорошее качество издѣлій фирма награждена золотыми и серебряными медалями. 1—24

**Механическая** мастерская **Е. П. Четверикова**, гор. Суджа, Курской губерніи, предлагаетъ ульи **Дадабъ-Блатта** **машинной работы** отъ 4 руб. за шт., вощину искусственную до 10 листовъ въ фунтѣ, изготовленную на вальцахъ Руга и Ломакіна, по 90—95 коп. фунтъ, и проч. пчеловодная принадлежности. **Преісь-курантъ бесплатно.** 1—24

**Къ свѣдѣнію!** *Земств., землестроит. ком., сел.-хоз. школы, музеевъ, и. инструкторовъ* и пчеловодовъ. *Всѣ наглядныя учебныя пособія по пчеловодству и шелководству* изготовляетъ и издаетъ ст. правит. инструкторъ **Ө. А. Пивоваровъ**. Коллекціи, биологич. и микроскопич. препараты; *колл. по анализу меда и воска* и реактивы; *диапозитивы*, ульи всѣхъ системъ, мод. ул. и медоконокъ; *диаграммы*, бланки для пасѣчн. зап. *Передвижныя музеи-ульи* для инструкторовъ. Имѣются на складѣ: заграничн. микроскопы **Лейтца**, препаратов. лупы, термометрографы. Проекціонные фонари и всѣ *книги по пчеловодству*. **Требуйте** немедленно новый иллюстр. каталогъ 1914 года за 7-ми коп. марку Учрежденіямъ и инструкторамъ *бесплатно*. **Дериачи**, Харьк. губ. 1—24

**Бесплатно** высылаю каталогъ своихъ изданій по почтѣ (Книги, чертежи, плакатовъ и проч.). **Требуйте** по адресу: **г. Кострома**, пчеловоду **Г. А. Кузьмину.** 1—24

**Медъ** прод. степной, бѣлый аромат. 1914 г. 6 р. 50 к. и 6 р. 25 к. Сотовый 9 р. Секціон. 10 р. Любое колич. Липовки и желѣзн. ведра. Почт. Малороссійско-Архангельское, Кубанск. обл. **В. С. Жихареву.**

Уѣзднаго пчеловода желаю получить мѣсто. Адресъ: Ст. Стекланная, Мальцевской ж. д. Ф. М. Корякову. Нужень садовникъ-пчеловодъ, мѣсто годовое. Обращаться: г. Щигры, Курск. губ. А. Н. Емельянову.

## ОБЪЯВЛЕНІЯ.

ТАКСА НА ОБЪЯВЛЕНІЯ ВЪ ЭТОМЪ ОТДѢЛѢ.

Размѣръ объявленія.	1 разъ.	3 раза скидка 10%	6 разъ скидка 20%	12 разъ скидка 30%	24 раза скидка 50%
Одна страница in 8 <sup>о</sup>	15 руб.	40 р. 50 к.	72 р. — к.	126 р. — к.	180 руб.
$\frac{1}{2}$ страницы. . . .	3 »	21 » 60 »	38 » 40 »	67 » 20 »	96 »
$\frac{1}{4}$ страницы. . . .	5 »	13 » 50 »	24 » — »	42 » — »	60 »
$\frac{1}{8}$ страницы. . . .	3 »	8 » 10 »	14 » 40 »	25 » 20 »	36 »

Впереди текста и на 4 страницѣ обложки вдвое дороже.

Отдѣльныя приложенія, вѣсомъ не болѣе 1 лота — 8 рублей съ тысячи экземпляровъ за каждый лишній лоть 6 рублей съ тысячи экземпляровъ.

Кредитъ на объявленія не допускается.

Поступилъ въ продажу

# „ПЧЕЛОВОДНЫЙ СПРАВОЧНИКЪ.“

Соч. М. А. Дернова.

Цѣна съ пересылкой: Въ прочномъ переплетѣ изъ гранитоля 45 коп. Въ папкѣ 35 коп. Безъ переплета 30 коп.

**СОДЕРЖАНІЕ:** Отъ составителя: *Часть I-я: Основы правильного пчеловодства:* I. Выгодность пчеловодства.—II. Устройство пасѣки.—III. Уходъ за пчелами. *Часть II-я: справочный отдѣлъ.* I. Естественная исторія пчелы.—II. Продукты пчель.—III. Главные моменты въ жизни пчель.—IV. Порядокъ работъ на пасѣкѣ.—V. Подкормка.—VI. Болѣзни пчель.—VII. Враги пчель.—VIII. Медоносныя растенія.—IX. Необходимыя пчеловодныя принадлежности.—X. Размѣры рамокъ ульевъ наиболѣе распространенныхъ системъ.—XI. Пчеловодная литература.—XII. Пчеловодныя общества.—XIII. Правительственныя и земскіе губернскіе инструкторы пчеловодства.—XIV. Мѣры длины.—XV. Пересылка ульевъ, пчеловодныхъ принадлежностей и продуктовъ пчеловодства.—XVI. Права и обязанности пчеловода.—XVII. Статистика пчеловодства.

### ИЗЪ ОТЗЫВОВЪ ПЕЧАТИ:

«*Приамурское Пчеловодство*»: «Но внутреннему содержанію, несмотря на свой миниатюрный размѣръ, даетъ массу цѣннаго матеріала не только для рядового пчеловода, но и для умудренныхъ опытомъ

пчеловодовъ и инструкторовъ, такъ какъ имъ съ успѣхомъ можно пользоваться при устройствѣ всякихъ чтеній и бесѣдъ по пчеловодству, какъ программой... Въ общемъ, «Справочникъ», какъ единственное въ своемъ родѣ пособіе, можемъ смѣло рекомендовать всѣмъ пчеловодамъ».

**РАЗОШЛИСЬ**

СЛѢДУЮЩІЯ СОЧИНЕНІЯ **М. А. ДЕРНОВА.**

1) ОРГАНИЗАЦІЯ ПАСѢЧНАГО ХОЗЯЙСТВА.

2) ПЧЕЛОВОДНЫЯ ПРИНАДЛЕЖНОСТИ.

Готовятся новыя изданія. До выхода изъ печати таковыхъ, о чемъ будетъ своевременно объявлено, заказы на вышеуказанныя сочиненія исполнены быть не могутъ.

**Открыта подписка на 1915 годъ  
(5-ый годъ изданія).**

**„ПЧЕЛОВОДЪ“**

ЕЖЕМЪСЯЧНЫЙ ОБЩЕДОСТУПНЫЙ

ИЛЛЮСТРИРОВАННЫЙ ЖУРНАЛЪ ПРАКТИЧЕСКАГО ПЧЕЛОВОДСТВА.

ЦѢЛЬ ИЗДАНІЯ—создать такой органъ, который былъ бы доступенъ— и по цѣнѣ, и по содержанію,—всѣмъ пчеловодамъ.

**ПРОГРАММА ЖУРНАЛА:**

- |                                                                      |   |                                                                                       |
|----------------------------------------------------------------------|---|---------------------------------------------------------------------------------------|
| 1) Бесѣды пчеловодныя.                                               | × | 6) Вопросы и отвѣты.                                                                  |
| 2) Статьи оригинальныя, главнымъ образомъ, практическаго содержанія. | ◇ | 7) Смѣсь.                                                                             |
| 3) Статьи переводныя, такого-же содержанія.                          | ◇ | 8) Объявленія г.г. подписчиковъ.                                                      |
| 4) Пчеловодная жизнь (хроника).                                      | ◇ | (Каждый подписчикъ имѣетъ право помѣщать свои объявленія за плату по 10 коп. строка). |
| 5) Отзвыы о книгахъ и вообще о пчеловодныхъ изданіяхъ.               | ◇ | 9) Объявленія.                                                                        |

Редакторъ-издатель М. А. Дерновъ.

**Цѣна съ пересылкою:**

1 годъ . . . . .	60 коп.	×	Отдѣльный № . . . . .	7 коп.
1 мѣсяць . . . . .	5 »	◇	За границу . . . . .	80 »

НАЛОЖЕННЫМЪ ПЛАТЕЖЕМЪ ЖУРНАЛЪ НЕ ВЫСЫЛАЕТСЯ.

Адресъ: Петроградъ, Матвѣевская ул., д. № 11, журналъ «Пчеловодъ».

«Пчеловодъ» за 1912 г., 1913 г. и 1914 г. по 75 коп. съ пересылкой; за всѣ 3 года вмѣстѣ 2 рубля. «Пчеловодъ» за 1911 г.—весь разошелся.

Изданія В. М. Изергина:

**ВѢСТНИКЪ ИНОСТРАННОЙ  
ЛИТЕРАТУРЫ ПЧЕЛОВОДСТВА**

за 1898—9 годъ. 1900—1, 1901—2, 1902—3, 1903—4 и 1904—5-ый по 1 руб. съ пересылкой.

Сильвемъ Тибо. Руководство къ толковому пчеловодству.—75 коп.

Изергинъ, В. М. Календарь пчеловода.—75 и. Деннлеръ. Медь и ея употребленіе.—14 коп.

Всѣ цѣны съ первовыл. За налож. платежъ 10 коп.

Выписывать можно отъ М. В. Изергиной, Петроградъ, улица Жуковскаго, 6.

Врачъ А. А. Дернова-Ярмоленко.

**БЕРЕГИТЕ ДѢТЕЙ!**

**Совѣты родителямъ  
по уходу за дѣтьми.**

Цѣна съ пересылкою 7 коп.; наложеннымъ платежомъ 27 коп.

Выписывать можно изъ редакціи „Пчеловодной Жизни“ Петроградъ, Матвѣевск. ул., д. № 11.

# ИЗДАНИЯ ЖУРНАЛА „ПЧЕЛОВОДНАЯ ЖИЗНЬ“.

Петроградъ, Матвѣевская ул., д. № 11.

- 1—**ВСЕРОССИЙСКИЙ СЪѢЗДЪ ПЧЕЛОВОДОВЪ ВЪ Г. МОСКВѢ** (съ 10-го по 16 сентября 1905 г.). Цѣна съ перес. 25 коп. *Издание все разошлось.*
- 2—**БЛАНКИ ДЛЯ КРАТКАГО ОТЧЕТА ПАСѢКИ.** 5-е изданіе.  
 Цѣна { 1 экзempl. — руб. 7 к.  
 10 » — » 50 »  
 съ пересылкой { 100 » 3 » — »
- 3—**СѢТКИ ДЛЯ ДИАГРАММЪ ПАСѢКИ.** 4-е изданіе.  
 Цѣна { 1 экзempl. — руб. 7 к.  
 10 » — » 50 »  
 съ пересылкой: { 100 » 3 » — »
- 4—**КОНСТРУКТОРСКИЙ ЧЕРТЕЖЪ ТЕЛѢГИ ДЛЯ ПЕРЕВОЗКИ ПЧЕЛЪ.**  
 (Въ краскахъ). Составилъ *И. Ивановъ.* Цѣна съ пересылкой 25 коп.
- 5—**ЦѢЛЕВНЫЯ СВОЙСТВА МЕДА.** 7-е изданіе (12 и 13 десятки тысячъ).  
 Д-ръ *И. Любарскій.*  
 Цѣна: { 10 экз. — руб. 9 коп. съ перес. 13 к.  
 100 » — » 85 » } Перес. по дѣйстви-  
 500 » 4 » — » } тельной стоимо-  
 1000 » 6 » — » } тости.
- 6—**ПЧЕЛЫ И ИХЪ ЖИЗНЬ.** Соч. *М. А. Дернова.* Изд. 2-е Съ 2 табл. въ краск. и съ 55 рис. въ текстѣ. Цѣна съ перес. 35 к., съ нал. плат. 55 к.
- 7—**ДРУГЪ ПЧЕЛОВОДА.** Необходимая записная книжка для каждой пасѣки.  
 Сост. *М. А. Дерновъ.* 5-е изд. Всѣ книжки въ перепл.  
 Цѣна { На 12 семей — руб. 50 к.  
 » 25 » — » 60 »  
 » 50 » — » 80 »  
 съ пересылкой: { » 100 » 1 » — »  
 » 150 » 1 » 20 »  
 » 200 » 1 » 40 »
- 8—**УСТРОЙСТВО УЛЬЯ ДАДАНА.** Соч. *М. А. Дернова.* Съ 4 табл. рис. въ краск. и 33 рис. въ текстѣ. Изданіе 4-е. Цѣна съ пересылкой 35 коп.; нал. плат. 55 к.
- 9—**ВЫВОДЪ МАТОКЪ.** Сочин. *М. А. Дернова.* Съ 51 рис. въ текстѣ. Изд. 2-ое. Цѣна съ перес. 20 к.; налож. плат. 40 к.
- 10—**АТЛАСЪ ЕСТЕСТВЕННОЙ ИСТОРИИ ПЧЕЛЫ.** 12 большихъ табл. Сост. *В. Г. Лукинъ,* подъ редакц. *М. А. Дернова.* Цѣна 3 руб. съ пересылкой.
- 11—**ЗАРАЗНЫЙ ПОНОСЪ ПЧЕЛЪ.** Болѣзнь пчелъ нозема — *Nosema apis.* Соч. проф. д-ра *Э. Цандера.* Перев. съ нѣмецк. инструкт. пчеловодства *Яковлевой-Плохово.* Съ 5 рис. Цѣна съ перес. 15 к., налож. плат. 35 к.
- 12—**ВРАГИ ПЧЕЛЪ.** Краткое описаніе враговъ пчелъ среди животнаго и растительнаго царства и способовъ борьбы съ ними. Сост. *А. Г. Бьялевскій.* Цѣна съ перес. 20 коп., наложеннымъ платежемъ 40 коп.
- 13—**ГНИЛЕЦЪ И БОРЬБА СЪ НИМЪ.** Соч. проф. д-ра *Э. Цандера.* Перев. съ нѣмецк. *Н. И. Невскаю,* подъ редакц. *М. А. Дернова,* съ исправлен и дополненіями автора для русскаго изданія. Съ 13 рис. и IV таблицами Цѣна 25 коп., налож. плат. 45 коп.
- 14—**УСТРОЙСТВО ПЧЕЛЬНИКА.** Соч. *М. А. Дернова.* Изданіе 2-ое, исправленое. Цѣна 15 коп. съ перес., налож. плат. 35 коп.
- 15—**ПЧЕЛОВОДНЫЙ СПРАВОЧНИКЪ.** Сост. *М. А. Дерновъ.* Цѣна съ перес. 30 коп., налож. плат. 50 коп.

Наложеннымъ платежемъ по 2 коп. съ рубля и не менѣе 10 коп.

## ПОСТУПИЛИ ВЪ ПРОДАЖУ

въ контору журнала

„ПЧЕЛОВОДНАЯ ЖИЗНЬ“

**НОВЫЯ** изданія по пчеловодству:

**УСТРОЙСТВО УЛЯ ДАДАНА.** Описание устройства улья Дадана одностѣннаго и двухстѣннаго. Соч. *М. А. Дернова*. Изданіе 4-е, исправленное и дополненное. Съ 4 таблицами въ краскахъ и 33 рис. въ текстѣ. Цѣна съ пересылкой 35 коп.

**ГЛАВНЫЯ ПАСЪЧНЫЯ РАБОТЫ.** Соч. *М. А. Дернова*. Изданіе 4-е, исправленное и дополненное. Съ 4 рис. въ текстѣ. Цѣна 65 коп., съ пересылкой 85 коп.

**ВЫВОДЪ МАТОКЪ.** Краткое описание способовъ вывода пчелиныхъ матокъ и приборовъ, употребляемыхъ при этомъ. Соч. *М. А. Дернова*. Изданіе 2-е, значительно исправленное и дополненное. Съ 51 рис. Цѣна съ пересылкой 20 коп.

**ДРУГЪ ПЧЕЛОВОДА.** Необходимая записная книжка для каждой пасѣки. Сост. *М. А. Дерновъ*. Изданіе 5-е. Всѣ книжки въ переплетѣ. Цѣна съ пересылкой: на 12 семей—50 коп., на 25 семей—60 коп., на 50 семей—80 коп., на 100 семей—1 руб., на 150 семей—1 руб. 20 коп., на 200 семей—1 руб. 40 коп.

**ПЧЕЛОВОДНЫЙ СПРАВОЧНИКЪ.** Составилъ *М. А. Дерновъ*. Часть I-я: Основы правильного пчеловодства.—Часть II-я: справочный отдѣлъ. Цѣна съ пересылкой 30 коп.

**КОРМЛЕНІЕ ПЧЕЛЪ И ПРИГОТОВЛЕНІЕ КОРМОВЪ.** Какъ готовить корма. Когда, какимъ кормомъ и какъ слѣдуетъ кормить пчель. Сост. *И. И. Кораблевъ*. Съ 18 рис. Цѣна 25 к., съ перес. 40 к.

**ГОРИЗОНТАЛЬНО-РАЗРЪЗНОЙ УЛЕЙ И ГОДИЧНЫЙ КРУГЪ РАБОТЪ СЪ НИМЪ.** *Е. Ж. Гандъ*, перев. *Н. А. Соловьевой*, подъ редакціей *В. Лошинова*. Съ 29 рис. и таблицей. Изд. 2-е, съ приложеніемъ описанія улья Ганда, констр. Соловьевой. Цѣна 50 к., съ перес. 65 к.

**ПРАКТИЧЕСКОЕ РУКОВОДСТВО КЪ СОСТАВЛЕНІЮ КОЛЛЕКЦІЙ ПО ЗООЛОГИИ, БОТАНИКЪ И МИНЕРАЛОГИИ.** Составилъ *Ө. А. Пивоваровъ*. Цѣна 50 к., съ перес. 70 к.

**ЭНЦИКЛОПЕДІЯ ПЧЕЛОВОДСТВА. Томъ I-й: Обзоръ періодической литературы за 5 лѣтъ (1909—1913 года).** Необходимый справочникъ для пчеловодовъ практиковъ, для учащихся, для инструкторовъ и готовящихся къ этому званію. Сост. *А. Е. Хабачевъ*. Цѣна 1 руб. 50 коп., съ пересылкой 1 руб. 80 коп.

**СПРАВОЧНАЯ ТАБЛИЦА ПО ПЧЕЛОВОДСТВУ.** Опытъ краткаго изложенія важнѣйшихъ биологическихъ и практическихъ свѣдѣній по новѣйшимъ даннымъ современной пчеловодной литературы. Сост. *Ө. А. Пивоваровъ*. Цѣна 50 коп., съ пересылкой 65 коп.

**КАКЪ ВОДИТЬ ПЧЕЛЪ.** Соч. *А. М. Бутлерова*. Изданіе 8-е. Съ 37 рис. Изданіе Императорскаго Вольнаго Экономическаго Общества. Цѣна 10 коп., съ пересылкой 22 коп.

Съ требованіями обращаться: Петроградъ, Матвѣевская, 11, контора журнала „Пчеловодная Жизнь“.

ПОСТУПИЛИ ВЪ ПРОДАЖУ  
**НОВЫЯ ИЗДАНІЯ** журнала  
**„ПЧЕЛОВОДНАЯ ЖИЗНЬ“**

(Петроградъ, Матвѣевская, 11).

Цѣлебныя свойства меда.

Соч. д-ра И. Любарскаго.

7-е изданіе (12 и 13 десятки тысячъ).

Цѣна 10 экз. 9 к., съ перес. 13 к.

» 100 экз. — р. 85 к. } Перес. по  
 » 500 экз. 4 р. — к. } дѣйствит.  
 » 1000 экз. 6 р. — к. } стоимости.

Бланки для краткаго отчета  
 пасѣки.

5-е изданіе, исправленное.

Цѣна съ пере- } 1 экз. — р. 7 к.  
 сылкой. } 10 экз. — р. 50 к.  
 } 100 экз. 3 р. — к.

Наложен. платеж. по 2 коп. съ рубля и не менѣе 10 к.

**О Б Ъ Я В Л Е Н І Е .**

**Тарасъ Михайловичъ САБАНЦЕВЪ.**

Честь имѣю довести до свѣдѣнія господъ пчеловодовъ, что съ 1 января 1915 г. буду принимать иногородніе заказы на изготовленіе вальцовъ для приготовления искусственной вошины. Желающіе могутъ дѣлать запросы. Иллюстрированный преисъ-куантъ будетъ высылаться во второй половинѣ января 1915 года.

АДРЕСЪ ДЛЯ ПИСЕМЪ: С. Нагаево, Уфимской губ. и уѣзда.

Открыта подписка на 1915 годъ. (4-й годъ изданія).

**„ВЯТКОЕ ПЧЕЛОВОДСТВО“**

Ежемѣсячный, общегубернскій иллюстрированный журналъ.

Издается Вятскимъ Обществомъ Пчеловодства.

ПО СЛѢДУЮЩЕЙ ПРОГРАММѢ:

- 1) Редакціонныя статьи. 2) Распоряженія правительства и земства.
- 3) Хроника. 4) Оригинальныя статьи по теоріи и практикѣ пчеловодства.
- 5) Пасѣчныя вѣсти. 6) Дѣятельность пчеловодныхъ обществъ. 7) Дѣятельность инструкторовъ правительства и земства. 8) Обзорѣние пчеловодной литературы.
- 9) Иностранное пчеловодство. 10) Вопросы и отвѣты. 11) Почтовый ящикъ.
- 12) Пчеловодный рынокъ. 13) Безплатныя объявленія. 14) Платныя объявленія.

Подписная цѣна: на 1 годъ—1 руб., на 1 мѣсяць—10 коп.

«Вятское Пчеловодство» за 1912, 1913 и 1914 г. по одному рублю.

Члены Вятскаго Общества Пчеловодства получаютъ журналъ бесплатно.

Подписку надлежитъ адресовать: г. Вятка, Вятское Общество Пчеловодства, въ редакцію журнала «Вятское Пчеловодство».

Отвѣтственный редакторъ-издатель О. М. Жирновъ.

# КОМИССИОННО-ПОСРЕДНИЧЕСКАЯ ТОРГОВЛЯ

ульями, пчеловодными принадлежностями, искусственной вошиной, медомъ и пр.  
Вятскаго Общества Пчеловодства.

Заказы и всю корреспонденцію слѣдуетъ адресовать:

**ВЯТКА, ВЯТСКОМУ ОБЩЕСТВУ ПЧЕЛОВОДСТВА.**

Прейсъ-курантъ высылается бесплатно.

Цѣны на ульи и пчеловодныя принадлежности, приблизительно, тѣ же, что у другихъ вятскихъ фирмъ.  
При заказѣ слѣдуетъ прилагать въ задатокъ не менѣе  $\frac{1}{2}$  стоимости заказа.

*Безъ задатка заказы совѣсть не исполняются.*

**Г.Г. пчеловодамъ и владѣльцамъ пасѣкъ.**

Складъ бар. Притвицъ, Дивово, Ряз. г. предлагаетъ всѣ принадл. пчелов.: вальцы Рута для изготав. вошины. высылаемые немедленно по требов., вафельницы, воскопрессы Ритше, паровыя ножки Тонелли загранич. выписки, ульи двухстѣнные сист. Дад.-Влаттъ, хорошей работы изъ сухого материала, цѣна 5 р. 50 к., медогонка, воскотопки, средство отъ гнильца «Аутанъ» и проч. Земскимъ Управамъ и сел.-хоз. учр. скидка 10% на цѣны пр.-кур., на загр. прин. 5%. Прейсъ-кур. по требованію немедленно.

## УЛЕЙ ХАНДА.

Конструкторскій чертежъ  
въ краскахъ.

Сост. М. Н. ДОБРЫНИНЪ.

Изд. Вятскаго Общ. Пчеловодства.  
Цѣна 25 к., съ перес. 35 к.

Съ требов. обращаться: Петроградъ,  
Матвѣевская ул., д. № 11, журн.  
„Пчеловодная Жизнь“.

# АТЛАСЪ

## ЕСТЕСТВЕННОЙ ИСТОРИИ ПЧЕЛЫ

Составилъ В. Г. ЛУКИНЪ, подъ редакціей М. А. ДЕРНОВА.

12 большихъ ( $18\frac{3}{4} \times 13\frac{1}{2}$  вершк.) таблицъ.

Цѣна „Атласа“ (12 таблицъ) съ пересылкой 3 руб.

За наложенный платежъ 10 коп.

### СОДЕРЖАНІЕ:

Таблица 1-я: Три особи пчелы. — 2-я: Задняя ножка пчелы. — 3-я: Передняя и средняя ножка пчелы. — 4-я: Брюшко пчелы и воскоотдѣлительные органы. — 5-я: Крылья пчелы. — Железы пчелы. — 6-я: Голова и ротовыя части. — 7-я: Пищеварительные органы и схема расположенія внутреннихъ органовъ пчелы. (Раскрашена). — 8-я: Половые органы матки, трутвя и рабочихъ пчелы. — 9-я: Сердце пчелы. — Жало пчелы. — 10-я: Разрѣзъ брюшка матки. — Разрѣзъ брюшка рабочей пчелы. (Раскрашена). — 11-я: Развитие пчелы. — Вскрытая личинка. — 12-я: Постройка пчелы.

Цѣль составленія атласа заключалась въ томъ, чтобы дать наглядное пособіе для изученія естественной исторіи пчелы, не прибѣгая къ помощи волшебнаго фонаря, пользование которымъ представляетъ извѣстныя неудобства и не всегда возможно. Въ «Атласѣ», поэтому, всѣ рисунки изображены въ очень крупномъ масштабѣ (напр., ножка пчелы — величиною съ человѣческую руку), такъ что ихъ возможно видѣть съ довольно большого разстоянія. Кромѣ того, будучи разрѣшены по стѣнамъ школы, музея, бібліотеки и т. п., рисунки эти даютъ возможность легко усвоить строеніе тѣла пчелы и ея внутреннихъ органовъ.

Съ требованіями обращаться: Петроградъ, Матвѣевская ул., д. № 11,  
журналь «Пчеловодная Жизнь».

# ФАБРИКА ПЧЕЛОВОДНЫХЪ ПРИНАДЛЕЖНОСТЕЙ ПАВЛА КИРЬЯНОВА

ВЪ ВЯТКѢ. Казанская ул., № 17.

Гг. пчеловоды могутъ приобрести непосредственно изъ первыхъ рукъ безусловно по умѣреннымъ цѣнамъ всѣ необходимые предметы для веденія рациональнаго пчеловодства.

За тщательное изготовленіе издѣлій фабрика имѣетъ 15 наградъ и тысячи благодарственныхъ отзывовъ.

Требуите немедленно преись-курантъ бесплатно.

## Д. Ф. АНДРОНОВЪ.

Машинное производство ульевъ сист. Дадана-Блатта и др.

Ульи Дадана-Блатта, приспособленныя для зимовки наружѣ.

Ульи, Дадана-Блатта, конструкціи М. А. Дернова.

Ульи Лангстрота.

Ульи Ханда.

Секціи изъ липы—9 руб. за тысячу съ упаковкой.

Секціи для ульевъ Ханда съ пропиломъ для наващиванія—

10 руб. за тысячу.

Разборныя деревянныя изъ липы фунтовыя коробки для меда.

Искусственная вощина, съ ручательствомъ изъ чистаго воска, за пудъ 35 руб. съ упаковкой.

Липовый медъ высокаго качества.

Прейскуранты высылаются бесплатно.

АДРЕСЪ: П. о. Андроновское, Тамбовской губ.



ОТКРЫТА ПОДПИСКА на 1915 годъ НА

**Журналъ Казанскаго Общества Пчеловодства.**

Ежемѣсячный иллюстрированный періодическій органъ,

Годъ изданія седьмой.

Съ 1915 года «ЖУРНАЛЪ» значительно расширенъ и выходитъ въ количествѣ 12 №№-ровъ, книжками до 48 стран.

Главное мѣсто въ «Журналѣ», по-прежнему, предполагается удѣлять: 1) иностранной литературѣ (не менѣе 10 страницъ въ каждомъ №-рѣ); 2) дѣятельности Казанскаго Общества Пчеловодства и 3) обзору русской періодической литературы. Остальные отдѣлы будутъ выполняться по общему типу журналовъ.

Въ 1915 году въ «Журналѣ», по примѣру прежнихъ лѣтъ, будетъ напечатанъ цѣлый рядъ статей (болѣе 150 страницъ) изъ иностранной литературы, со многими рисунками.

Подписная плата, несмотря на значительное расширение «Журнала» съ 1913 года, остается прежняя: съ пересылкою и доставкою за 1 годъ 1 рубль. Для г.г. членовъ Каз. Общ. Пчел. и его Отдѣловъ, упл. чл. взносъ за 1915 г., 50 к. Отдѣльный № 25 к. Спросъ и предложеніе для подписчиковъ бесплатно 1 разъ, болѣе по 5 коп. со строки.

«Журналъ» за 1914, 1913, 1912, 1911 и 1910 г.г. высылается за 1 р. каждый годъ, за 1909 г.—весь разошелся, за 1910 г. имѣется незнач. количество экземпляровъ. «Труды» О-ва, выходявшіе до преобразования ихъ въ «Журналъ» за 1907 и 1908 г.г. высылаются по 50 к., за 1905 и 1906 г.г.—всѣ разошлись.

На письменный отвѣтъ должна быть приложена 7 коп. марка.

Адресъ редакціи: гор. КАЗАНЬ.

Редакторы: Н. А. Соловьева, В. И. Логиновъ, А. Е. Хабачевъ.

ОТКРЫТА ПОДПИСКА на 1915 г. ГОДЪ ИЗДАНИЯ XX.

**„НАРОДНОЕ ОБРАЗОВАНИЕ“, ежемѣсячный педагогическій журналъ.**

Изданіе Училищнаго Совѣта при Святѣйшемъ Синодѣ.

Въ 1915 г. журналъ будетъ издаваться по слѣдующей, утвержденной Святѣйшимъ Синодомъ, программѣ: I. Очерки, рассказы, характеристики, воспоминанія изъ школьной жизни («Уголки школьной жизни»). II. Статьи по общимъ вопросамъ народнаго образованія. III. Статьи по вопросамъ педагогики и дидактики. IV. Обзорные русскоя и заграничной литературы по вопросамъ воспитанія и обученія. V. Изъ школьной жизни (практическія указанія по методикѣ учебныхъ предметовъ начальной школы; примѣрные уроки; планы занятій; замѣтки по училищевѣдѣнію). VI. Школьное дѣло на мѣстахъ (извѣстія, сообщенія и замѣтки). VII. Извѣстія учебнаго музея церковныхъ школъ. VIII. Изъ переписки съ читателями. Почтовый ящикъ. IX. Библиографическія замѣтки и ноты. X. Школьное пѣніе (статія о преподаваніи пѣнія; библиографическія замѣтки и ноты). Кромѣ книгъ журнала, подписчики, получая въ видѣ отдѣльныхъ приложений: 1) Школьный календарь на 1914—1915 учебный годъ. 2) Книжки для учительской бібліотеки (содержанія руководственно-педагогическаго) и Книжка для ученической бібліотеки (дѣтскія рассказы, сборники стихотвореній). 3) Ноты для класснаго пѣнія. Многія статьи и книжки (особенно, научнаго содержанія) иллюстрируются рисун., и черт.ж.

Учен. Комитет. Минист. Нар. Пров. журналъ допущенъ въ народныя бібліотеки и читальни,—равно и въ учительск. бібліот. низшихъ уч. зав.

На междун. Выст. «Дѣтск. Миръ» 1904 г. журн. «Народн. Образов.» удост. золотой медали. Подписная цѣна на журн. **три рубля** за годъ съ перес. Въ виду того, что журналъ «Народное Образование» даетъ ежегодно 2 тома свыше 700 стр. каждый, кромѣ Календари и безплатныхъ приложений, указанная цѣна **три рубля** является до послѣдней степени пониженной и равняется почти заготовительной стоимости изданія. Такимъ пониженіемъ цѣны Редакція старается сдѣлать журн. доступн. для выш. начальн. учителя, при ихъ современ. скудн. годов. бюджетѣ.

Подписка принимается въ книжной лавкѣ Училищнаго Совѣта при Святѣйшемъ Синодѣ (Петроградъ, Кабинетская, 13). Иногородные подписчики благоволятъ адресов. требован. такъ: Петроградъ, Кабинетская ул., № 13, въ Редакц. журн. „Народное Образование“.

Редакторъ М. Мироносицкій.

ОТКРЫТА ПОДПИСКА на 1915 г. (vii г. изданія) НА ЖУРНАЛЪ

# „Опытная Пасѣвка“.

ОРГАНЪ ТУЛЬСКАГО ОБЩЕСТВА ПЧЕЛОВОДСТВА.

ВЫХОДИТЪ 12 РАЗЪ ВЪ ГОДЪ.

**ПРОГРАММА ЖУРНАЛА:** 1) Отъ Редактора. 2) Распоряженія Правительства, касающіяся пчеловодства. 3) Описание опытовъ, производимыхъ при Тульскомъ Обществѣ Пчеловодства. 4) Оригинальныя статьи по пчеловодству. 5) Хроника. 6) Совѣты начинающимъ пчеловодамъ. 7) Вѣсти съ пасѣкъ. 8) Изъ дѣятельности пчеловодныхъ обществъ. 9) Обзорѣние русскихъ пчеловодныхъ журналовъ. 10) Обзорѣние иностранныхъ пчеловодныхъ журналовъ. 11) Изъ переписки съ пчеловодами. 12) Вопросы и отвѣты. 13) Библиографія. 14) Изъ прошлаго. 15) Пчеловодные фельетоны. 16) Указатель пчеловодной литературы. 17) Списокъ книгъ и брошюръ, поступившихъ въ редакцію. 18) Справочный отдѣлъ. 19) Почтовый ящикъ. 20) Объявленія.

Подписная плата: Съ пересылкою и достав. на 1 годъ 2 руб. Для членовъ Тульск. О-ва Пчеловодства, внесшихъ членскій взносъ 1 р. За границу 3 р 50 к.

Къ началу лѣтняго сезона всѣмъ годовымъ подписчикамъ будетъ выслана бесплатно книжка съ журнальными обзорѣниями.

Редакторъ *А. С. Буткевичъ.*

Адресъ редакціи: Гор. Тула, Совѣтъ Общества Пчеловодства.

ОТКРЫТА ПОДПИСКА НА 1915 годъ НА ЖУРНАЛЪ

# „Кавказское пчеловодство и птицеводство“.

Органъ Кавказскаго Общества Пчеловодства и Кавказскаго Общества Любителей Птицеводства. (Третій годъ изданія).

ЖУРНАЛЪ ставитъ своей задачей быть руководителемъ по близкимъ другъ другу отраслямъ домашняго хозяйства—пчеловодству и птицеводству; знакомитъ съ соотвѣствующими методами веденія этихъ хозяйствъ, согласно-климатическимъ и другимъ особенностямъ края и отвѣчать на возникающіе вопросы пчеловодовъ и птицеводовъ.

ЖУРНАЛЪ будетъ выходить ежемѣсячно, кромѣ двухъ лѣтнихъ мѣсяцевъ, въ числѣ 10 книжекъ, объемомъ не менѣе 20 стр. каждая, съ рисунками на обложкѣ и въ текстѣ.

**ПРОГРАМА ЖУРНАЛА:** 1) Отъ Редакціи, 2) Бесѣды по сезоннымъ работамъ на пчельникѣ и птичникѣ, 3) Оригинальныя и переводныя статьи по пчеловодству и птицеводству, 4) Изъ дѣятельности обществъ и кооперативовъ, 5) Обзоръ пчеловодныхъ и птицеводныхъ журналовъ, 6) Библиографія, 7) Хроника, 8) Отвѣты на вопросы подписчиковъ и 9) Объявленія.

Отвѣтственный редакторъ *А. П. Соловьевъ.*

Подписная плата на годъ съ пересылкою: Для членовъ Об-ва 75 к. Для постороннихъ лицъ 1 р. 50 к. За границу 2 р. Отдѣльный номеръ 20 к.

Члены Кавказ. Общ. Пчеловод. и Кавк. Общ. любит. птицеводства пользуются правомъ помѣщать одно объявленіе въ году бесплатно не болѣе 10 строкъ.

Подписку и объявленія слѣдуетъ адресовать: въ Редакцію журнала „Кавказское пчеловодство и птицеводство“, г. Тифлисъ, садъ Муштаидъ.

12

книгъ.

ОТКРЫТА ПОДПИСКА

на 1915 годъ.

(3-й годъ изданія)

4 руб.

въ годъ.

НА ЕЖЕМЪСЯЧНЫЙ ЛИТЕРАТУРНЫЙ, НАУЧНЫЙ И ПОЛИТИЧЕСКИЙ  
Ж У Р Н А Л Ъ

# „СЪВЕРНЫЯ ЗАПИСКИ“

издаваемый въ Петроградѣ.

Журналь «Съверныя Записки» отражаетъ и освѣщаетъ культурныя и политическыя явленія, волнующія современную демократію, отстаивая тѣ теченія въ области мысли и жизни, которыя несутъ въ себѣ высшія культурныя цѣнности и начала свободнаго развитія общественности.

Въ 1915 году журналь будетъ издаваться по прежней программѣ и при участіи прежнихъ сотрудниковъ въ отдѣлахъ художественной литературы (беллетристика, стихи), литературной критики, искусства, театра, науки, философіи, религіи, политики, народнаго хозяйства.

Всестороннее разсмотрѣніе проблемъ, выдвигаемыхъ міровой борьбой—вотъ задача, которую поставилъ себѣ журналь съ самого возникновенія войны. Согласно этой задачѣ, «Съв. Зап.» и въ 1915 г. особое вниманіе будутъ удѣлять великимъ потрясеніямъ и испытаніямъ, переживаемымъ въ настоящее время человѣчествомъ, освѣщая въ рядѣ статей политическую, социальную, психологическую, культурную и др. стороны развѣтывающихся событій.

## ВЪ ЖУРНАЛѢ УЧАСТВУЮТЪ:

Н. Д. Авксентьевъ, Анна Ахматова, Ю. Балтрушайтисъ, К. Бальмонтъ, П. И. Бирюковъ, І. М. Биннерманъ, І. М. Брюсова, А. С. Бѣлоузовъ, А. Блокъ, С. И. Бондаревъ, Н. Я. Быховскій, М. А. Брагинскій, Л. Ш. Брамсонъ, И. К. Брусиловскій, А. Ю. Блохъ, Ив. Бунинъ, В. В. Водозовъ, Иванъ Вольный, В. К. Волонскій, А. Герцыкъ, А. Г. Горнфельдъ, С. М. Городецкій, Любовь Гуревичъ, М. Ф. Гнѣзнь, Н. Л. Генкель, Н. С. Гумилевъ, П. К. Губеръ, А. Я. Гурвичъ, В. Я. Гуревичъ, Д. О. Делевскій, чл. Гос. Думы В. И. Дзюбинскій, В. М. Жирмунскій, Борисъ Зайцевъ, Д. О. Заславскій, С. Ф. Знаменскій, С. А. Золотаревъ, проф. Ф. В. Зѣлинскій, И. И. Игнатовичъ, Дн. Имитскій, В. Г. Наратыгинъ, Ф. Ф. Краяндасъ, В. Керменцовъ, А. А. Кипель, Н. Н. Киселевъ, Д. М. Койгинъ, И. И. Крыжановскій, чл. Гос. Думы А. Ф. Керенскій, С. А. Клычковъ, М. А. Кузминъ, Н. Клюевъ, Григорій Ландау, проф. И. И. Лапшинъ, О. Я.

Ларикъ, И. Е. Лаврентьевъ, Н. О. Лернеръ, К. А. Липсеровъ, С. О. Марголинъ, Н. Г. Мшеницевъ, Н. А. Морозовъ, С. Мотиславскій, Н. С. (И. И. Добръвольскій), Н. С. Недоброво, П. А. Нилюевъ, А. С. Новиковъ, проф. Д. Н. Овсяннико-Куликовскій, Н. П. Огановскій, С. Я. Парискъ, М. Пришвинъ, Н. Н. Пунинъ, Мих. Павловичъ, А. Н. Римскій-Корсаковъ, А. М. Ремизовъ, О. Б. Румеръ, А. И. Рубинъ, Боръ съ Садовскій, Я. Л. Сахаръ, С. Н. Сергѣевъ-Цѣпскій, А. Серафимовичъ, В. Б. Станкевичъ, Янъ Страуянъ, Е. Сталинскій, Ф. А. Степунъ, И. И. Сургучевъ, В. А. Табуричъ, проф. Е. В. Тарле, М. Л. Толмачевъ, К. А. Треневъ, проф. М. И. Туганъ-Барановскій, Я. А. Туганхольдъ, Поль Фаргъ (Парижъ), Л. Б. Хавинна, М. С. Шагинянъ, Н. Л. Шапиръ, Ив. Шмелевъ, В. К. Шмидтъ, П. Ю. Шмидтъ, Б. М. Эйхенбаумъ, Ш. А. Энгельгардтъ, Б. М. Энгельгардтъ, А. П. Чалыгинъ, С. И. Чащина, Б. Н. Чреннъ въ, проф. Е. Н. Щепкинъ, Б. Яновскій и др.

## ПОДПИСНАЯ ЦѢНА на журналь

съ достав. и пересыл.      годъ      6 мѣс.      3 мѣс.  
4 р.    2 р. 50 к.    1 р. 25 к.

ПРИНИМАЕТСЯ ПОДПИСКА: въ Главной конторѣ журнала: Петроградъ, Загородный пр., 21/10; въ крупныхъ книжн. магаз. и во всѣхъ почтовыхъ учрежденіяхъ.

Книжные магазины за комиссію удерживаютъ 10%.

Издательница С. И. Чащина.

# Сочиненія М. А. Дернова.

Высылаются изъ редакціи „ПЧЕЛОВОДНОЙ ЖИЗНИ“.

Петроградъ, Матвѣевская ул., д. № 11.

*Примѣчаніе:* 1) При одновременномъ требованіи нѣсколькихъ книгъ, хотя бы и одного и того же сочиненія, пересылка взимается по дѣйствительной стоимости, при чемъ на нее можетъ быть наложенъ платежъ.—2) За наложенный платежъ по 2 к. съ рубля и не менѣе 10 к.

**Другъ пчеловода.** Необходимая записная книжка для каждой пасѣки.—Изданіе 5-ое. *Цѣна съ пересылкой:* На 12 семей 50 коп., 25 семей 60 коп., на 50 семей 80 коп., на 100 семей 1 р., на 150 семей 1 р. 20 к., на 200 семей 1 руб. 40 коп. Всѣ книжки въ переплетѣ.

**Устройство улья Дадана.** Съ 4-мя таблицами въ краскахъ и 33 рис. Изданіе 4-е. *Цѣна съ перес.* 35 коп.,

**Главные пасѣчные работы.** Съ 4 рис. Изд. 4-е. **Содержаніе:** пасѣчныхъ работъ.—II. Выставка пчель.—III. Главная весенняя ревизія.—IV. Чистка ульевъ.—V. Соединеніе и подсилваніе семей.—VI. Перегонъ пчель.—VII. Подкормка пчель.—VIII. Поеніе пчель.—IX. Частные осмотры (ревизіи) пчель.—X. Смѣна старыхъ гнѣздъ въ ульяхъ.—XI. Выводъ и смѣна матокъ.—XII. Роеніе.—XIII. Главный взятокъ.—XIV.—Складываніе гнѣздъ на зимовку.—XV. Зимовка пчель.—XVI. Главныя болѣзни пчель.—XVII. Враги пчель.—XVIII. Продукты пчеловодства.—XIX. Порядокъ пасѣчныхъ работъ.—*Цѣна 65 коп., съ перес. 85 коп.*

**Организація пасѣчнаго хозяйства.** Краткое руководство къ первоначальной устрйоке пасѣки. Изд. 2-ое. Съ 23 рис. въ текстѣ.—*Цѣна 40 коп., съ перес. 55 коп.*

*Примѣчаніе:* Изданіе 2-ое все разошлось, готовится 3-е изданіе.

**Омшанники.** Подробное описаніе помѣщеній для зимовки пчель съ указаніемъ ухода въ нихъ за пчелами. Изд. 2-ое. Съ 17 рис. въ текстѣ. **Содержаніе:** Отъ автора.—I. Введеніе.—II. Различныя типы омшанниковъ.—III. Подробности устройства омшанниковъ.—IV. Уходъ за омшанникомъ и пчелами въ немъ.—V. Зимовка пчель въ землѣ.—*Цѣна 30 к., съ перес. 45 к.*

**Устройство пчельника** Изданіе 2-ое. **Содержаніе:** I. Право занятія пчеловодствомъ и владѣнія пчелами.—II. Кто можетъ и кому нельзя заниматься пчеловодствомъ.—III. Выгодныя условія для пчеловодства.—IV. Невыгодныя условія для пчеловодства. V. Доходъ отъ пчеловодства.—VI. Устройство пасѣки.—VII. Система улья.—VIII. Пчеловодныя принадлежности.—IX. Пчелы.—X. Доставка пчель на пасѣку.—XI. Планъ хода и развитія пчеловоднаго хозяйства.—XII. Администрація пчельника.—XIII. Пасѣчныя постройки.—XIV. Переустройство колодной пасѣки.—XV. Различныя роды пчеловодныхъ хозяйствъ.—XVI. Продукты пчеловодства. *Цѣна съ пересылкой 15 коп.*

**Пчелы и ихъ жизнь.** Общедоступное краткое руководство естественной исторіи пчелы. Изданіе 2-ое. Съ 2 табл. въ краскахъ и 57 рис. въ текстѣ. **Содержаніе:** Отъ автора.—I. Польза пчель.—II. Пчелиная семья.—III. Строеіе тѣла пчелы.—IV. Постройка пчель.—V. Развитие пчель.—VI. Жизнь пчель.—*Цѣна съ пересылкой 35 коп. Наложенымъ платежомъ 55 коп.*

**Выводъ матокъ.** Краткое описаніе способовъ вывода пчелиныхъ матокъ и приборовъ, употребляемыхъ при этомъ. Изданіе 2-ое. Съ 50 рис. въ текстѣ. *Ц. 20 к., съ перес.; налож. плат. 40 к.*

**Пчеловодный справочникъ.** **Содержаніе:** Часть 1-я: Основы правильного пчеловодства. Часть 2-я: Справочный отдѣлъ: I. Естественная исторія пчелы.—II. Продукты пчель.—III. Главныя моменты въ жизни пчель.—IV. Порядокъ работъ на пасѣкѣ.—V. Медоносныя растенія.—VI. Списокъ необходимыхъ пчеловодныхъ принадлежностей.—VII. Размѣры рамокъ ульевъ наиболее употребительныхъ системъ.—VIII. Пчеловодная литература.—IX. Пчеловодныя общества.—X. Губернскіе инструктора пчеловодства и губернскіе земскіе пчеловоды.—XI. Тарифы на перевозку ульевъ, пчеловодныхъ принадлежностей и пчель.—XII. Права и обязанности пчеловода.—XIII. Статистика пчеловодства.—XIV. Мѣры.—*Цѣна съ пересылкой 30 коп. налож. плат. 50 коп.*