



№№ 15—16.—1914 г. — ИЛЛЮСТРИРОВАННЫЙ —  
 ○○○○○ ЖУРНАЛЪ ○○○○○  
 1—15 августа. ПРОГРЕССИВНАГО ПЧЕЛОВОДСТВА

СОДЕРЖАНИЕ:

	СТР.
Къ читателямъ: Война и пчеловодство. <i>М. А. Дерновъ</i> . . . . .	573
Отъ редактора. <i>М. А. Дерновъ</i> . . . . .	575
Отъ Императорскаго Вольнаго Экономическаго Общества . . . . .	576
Хроника . . . . .	577
Правила для устройства пасѣкъ въ казенныхъ лѣсныхъ дачахъ, находящихся въ вѣдѣннн Лѣснаго Департамента и на земляхъ, находящихся въ вѣдѣннн Департамента Государственныхъ Земельныхъ Имуществъ . . . . .	583
Ващенко, Василий Ѳедотовичъ. (Съ портрет.). <i>М. А. Дерновъ</i> . . . . .	587
Война и пчеловодство. <i>Григорій Кожениковъ</i> . . . . .	592
Три прибора, заслуживающіе вниманія. (Съ 3-мя рис.). <i>К—ва.</i> . . . .	593
Кое-что объ ульяхъ. <i>В. Кунъ-Куненко.</i> . . . .	594
«Не ломится ли Левенецъ въ открытую дверь?» <i>М. А. Левенецъ.</i> . . . .	597
Изъ прошлаго. (Окончаніе). <i>П. Р. Притуленко</i> . . . . .	601
Оплодотвореніе матки въ ульѣ. <i>Н. Н. Игумновъ.</i> . . . .	609

	СТР.
<b>Библиографія:</b> Пчеловодный справочникъ. Сост. <i>М. А. Дерновъ</i> .—Кормленіе пчелъ и приготовленіе кормовъ. <i>И. И. Кораблевъ. Ф. Коряковъ.</i> . . . .	611
Вѣсти съ пасѣкъ. . . . .	612
<b>Изъ дѣятельности пчеловодныхъ обществъ:</b> У пчеловодовъ Крыма.—Изъ жизни Рыбинскаго Общества Пчеловодства . . . . .	617
<b>Вопросы и отвѣты:</b> № 2580. Откуда выписать лупу?—2581. Соч. <i>И. С. Кулланды</i> «Народная пчела».—2582. О мѣстности «Казачій бродъ».—2583. Право общества на принадлежащую ему землю.—2584. Оставлятъ ли щель между подушкой и гнѣздомъ?—2585. Право держать пчель въ населенныхъ мѣстахъ.—2586. Гдѣ купить улей конструкціи Дадана-Дернова?—2587. Мѣстность для пчеловодства.—2588. Система рамки.—2589. Пчелы съ трутневыми головками.—2590. Специальная книга законовъ по пчеловодству.—2591. Право держать пчель	

Годъ изданія 9-й. Редакторъ-издатель *М. А. Дерновъ*.

у себя на усадьбѣ.—2592. О медоносахъ.—2593. Семьи съ нѣсколькими матками.—2594. О лѣченіи и предупрежденіи гнильца.—2595. Шестимѣсячные и годовые курсы по пчеловодству.—2596. Мякина, какъ матеріалъ для набивки подушекъ.—2597. Жабы.—2598. Книга «Пчела и улей», соч. Лангстрота.—2599. Деревянные ящики для меда.—2600. Какъ сдѣлать, чтобы пчелы не склеивали магазинныхъ рамокъ съ гнѣздовыми?—2601. Заходъ матки въ магазинъ.—2602. Адресъ англійскаго пчеловода Кована.—2603. Меліоративный кредитъ.—2604. Уставы пчеловоднаго общества и товарищества.—2605. Под-

готовка къ инструкторской дѣятельности.—2606. Торгово-промышленный съѣздъ по пчеловодству.—2607. Дѣло съ отцомъ изъ за пчелъ.—2608. Вши.—Къ отв. № 2570.—Адреса лицъ, занимающихся выдѣлкой кадушекъ изъ липы для меда . . . . . 619

Письма въ редакцію: М. Левенецъ.—Егоръ Евстафьевичъ Степановъ.—Богдановъ . . . . . 622

№№ 7—8 журнала «Пчеловодъ» . . . 624  
Извѣщенія гг. подписчиковъ . . . . 624

Адреса лицъ, желающихъ получить преисъ-куранты и пробные №№ пчеловодныхъ журналовъ . . . . 625  
Платныя объявленія гг. подписчиковъ 626  
Объявленія.

oo

**ПРОДОЛЖАЕТСЯ ПОДПИСКА НА 1914 годъ.**

(ДЕВЯТЫЙ годъ изданія)

# „ПЧЕЛОВОДНАЯ ЖИЗНЬ“

ИЛЛЮСТРИРОВАННЫЙ ЖУРНАЛЪ ПРОГРЕССИВНАГО ПЧЕЛОВОДСТВА

выходитъ два раза въ мѣсяць (24 №№ въ годъ)  
книжками въ 3 листа.

Задача журнала—возможно вѣрнѣе и полнѣе отражать современную пчеловодную жизнь и быть органомъ русскихъ пчеловодовъ.

**ЦѢНА СЪ ПЕРЕСЫЛКОЮ:**

1 годъ **3** р.,  $\frac{1}{2}$  года **1** р. **50** к., 3 мѣсяца **75** к., 1 мѣсяць **25** к.  
отдѣльный № **15** коп.

Допускается разсрочка по 1 рублю въ теченіе *первыхъ трехъ* мѣсяцевъ года.

**За неложенный платежъ 25 коп.**

„ПЧЕЛОВОДНАЯ ЖИЗНЬ“ за 1906 г., 1903 и 1912 г. съ перес. по 2 руб. въ годъ, за 1913 г.—3 руб. съ пересылкой.

За 1907, 1909, 1910 и 1911 г. журналъ весь разошелся. \*

**ОБЪЯВЛЕНІЯ ПЕЧАТАЮТСЯ:** позади текста: за одинъ разъ: 1 стр. 15 руб.,  $\frac{1}{2}$  стр. 8 руб.,  $\frac{1}{4}$  стр. 5 руб.,  $\frac{1}{8}$  стр. 3 руб. За 3 раза уступка 10%, за 6 разъ 20%, за 12 разъ—30%, за 24 раза—50%.

Впереди текста и на 2 и 4 страницы обложки вдвое дороже.

Отдѣльныя приложенія: вѣсомъ не болѣе 1 лота—8 руб. съ тысячи экземпляровъ; за каждый лишній лоть—по 6 руб. съ тысячи экземпляровъ.

Подписку адресовать: Петроградъ, Матвѣевская ул., д. № 11, журналъ „ПЧЕЛОВОДНАЯ ЖИЗНЬ“.

Редакторъ-издатель М. А. ДЕРНОВЪ.

1914 г.

„Пчеловодная Жизнь“

№ 15-16.  
1—15 авг.

СО Д Е Р Ж А Н І Е:

Къ читателямъ: Война и пчеловодство. *М. А. Дерновъ.*—Отъ редактора. *М. А. Дерновъ.*—Отъ Императорскаго Вольнаго Экономическаго Общества.—Хроника.—Правила для устройства пасѣкъ въ казенныхъ лѣсныхъ дачахъ, находящихся въ вѣдѣніи Лѣснаго Департамента и на земляхъ, находящихся въ вѣдѣніи Департамента Государственныхъ Земельныхъ Имуществъ.—Ващенко, Василий Ѳедотовичъ. (Съ портретомъ). *М. А. Дерновъ.*—Война и пчеловодство. *Григорій Кожевниковъ.*—Три прибора, заслуживающіе вниманія. (Съ 3-мя рис.). *К.-вз.*—Кое-что объ ульяхъ. *В. Кунъ-Луненко.*—«Не ломится ли Левенецъ въ открытую дверь?» *М. А. Левенецъ.*—Изъ прошлаго. (Окончаніе). *П. Р. Притуленко.*—Оплодотвореніе матки въ ульѣ. *Н. Н. Игумновъ.*—Библиографія.—Вѣсти съ пасѣкъ.—Изъ дѣятельности пчеловодныхъ обществъ.—Вопросы и отвѣты.—Письма въ редакцію.—№№ 7—8 журнала «Пчеловодъ».—Извѣщенія гг. подписчиковъ.—Адреса лицъ, желающихъ получать преискуранты и пробные №№ пчеловодныхъ журналовъ.—Платныя объявленія гг. подписчиковъ.—Объявленія.



КЪ ЧИТАТЕЛЯМЪ.

Война и пчеловодство.

**В**ъ дни тяжелыхъ испытаній приходится выпускать намъ очередной номеръ нашего журнала! Война занимаетъ все мысли, на войнѣ сосредоточились все интересы. Жизнь каждаго изъ насъ потрясена войной, и мысль невольно отвлекается отъ своихъ личныхъ интересовъ и заботъ. А поэтому, казалось бы, что работа въ области такихъ вопросовъ, какъ сельское хозяйство съ его отраслями, а слѣдовательно — и пчеловодство, должна затихнуть и, какъ бы, на время замереть. На самомъ дѣлѣ это далеко не такъ! Не

можетъ жизнь страны, въ особенности такой обширной, какъ Россія, остановиться. Нѣтъ, она должна продолжаться, только война создаетъ особеннаго рода обстоятельства и возлагаетъ обязанности на тѣхъ, кто не принимаетъ непосредственнаго участія въ военныхъ дѣйствіяхъ. Отъ этого слѣдуетъ помнить!

Безъ сомнѣнія, многимъ пчеловодамъ пришлось уйти на войну и оставить свои пасѣки или въ рукахъ несвѣдущихъ лицъ, или даже просто на произволъ судьбы. Долгъ каждаго пчеловода во всѣхъ такихъ случаяхъ притти на помощь или совѣтомъ, или даже дѣломъ: осмотрѣть оставшую безъ должнаго надзора пасѣку, помочь подготовить ее къ благополучной зимовкѣ, а затѣмъ слѣдить и за самой зимовкой пчелъ.

Мы не говоримъ уже о томъ, что различнаго рода должностнымъ лицамъ—инструкторамъ и техникамъ пчеловодства,—а также пчеловоднымъ обществамъ, придется усилить свою дѣятельность, оказывая, *по своей личной инициативѣ*, помощь во всѣхъ необходимыхъ случаяхъ. Можетъ быть, кое-гдѣ было бы полезно создать нѣчто вроде патронатовъ или попечительствъ надъ пасѣками, которыя оказались безъ должнаго премогра.

Въ этомъ году судьба многочисленныхъ пасѣкъ заставляетъ о себѣ тревожиться еще и потому, что въ большинствѣ мѣстностей годъ по медосбору былъ въ высшей степени плохимъ, такъ что на очень многихъ пасѣкахъ пчелы не обезпечили себя даже достаточными запасами на зиму. А поэтому, если не притти такимъ пасѣкамъ съ своевременной помощью, то гибель ихъ несомнѣнна.

Война съ Германіей выдвигаетъ на сцену и другой вопросъ—снабжение Россіи воскомъ. Этому вопросу посвящена въ настоящемъ №-рѣ специальная замѣтка проф. Г. А. Кожевникова, на которую мы обращаемъ особое вниманіе нашихъ читателей.

Но кончится война, и настанетъ снова время мирной работы. Для большаго успѣха таковой всѣ тѣ, кто остается на мѣстахъ, должны подготовить почву, и если не будетъ возможности за время войны двинуться впередъ по пути развитія и совершенствованія пчеловодства, то, по крайней мѣрѣ, должно быть сохранено то наслѣдство, которое осталось намъ отъ мирнаго времени. Пусть не удастся намъ сдѣлать шага впередъ, но зато пусть не будетъ сдѣлано и шага назадъ. И въ этомъ уже будетъ большой успѣхъ

Никто не может сомнѣваться въ томъ, что эта великая война должна покрыть славой русское оружіе. Послѣ же войны, какъ всегда, будетъ чувствоваться особенный подъемъ духа, и, какъ слѣдствіе такового, развитіе всѣхъ природныхъ силъ страны, а слѣдовательно, начнетъ развиваться и наше пчеловодство и, при томъ, въ значительно большей степени, чѣмъ до сихъ поръ.

Въ надеждѣ на это, будемъ же работать и теперь, — какъ бы тяжело ни слагались обстоятельства, — не покладая рукъ и тѣмъ принесемъ и съ своей стороны жертву на алтарь отечества!

*М. А. Дерновъ.*



## О Т Ъ Р Е Д А К Т О Р А .

Уѣзжая лѣчиться за границу, мы надѣялись возвратиться домой 10 августа и продолжать выпускъ №№ своихъ журналовъ. Тревожные слухи заграницей о войнѣ заставили насъ поторопиться выѣздомъ на родину, и 20-го іюля мы были уже въ Берлинѣ. Но ѣхать дальше было нельзя, такъ какъ насъ здѣсь, вслѣдствіе объявленія войны, задержали, и такимъ образомъ намъ пришлось прожить почти цѣлыхъ 2 лишнихъ мѣсяца заграницей; только 20 сентября вернулись мы въ Петроградъ.

Два почти мѣсяца пребыванія въ столицѣ враждебной намъ страны доставили немало намъ тяжелыхъ нравственныхъ мученій, къ которымъ присоединилось также то, что на это время пришлось пріостановить выпускъ очередныхъ №№ нашихъ журналовъ.

Возвратясь домой, мы нашли сотни писемъ и десятки присланныхъ статей. Приходится усиленно работать, чтобы наверстать упущенное время. Но мы постараемся въ возможно короткій срокъ выпустить очередные №№ журналовъ и отвѣтить на необходимыя письма, надѣясь, что пчеловоды извинятъ намъ задержку выхода журналовъ и нѣкоторую неаккуратность въ корреспонденціи.

*М. Дерновъ*



# Отъ Императорскаго Вольнаго Экономическаго Общества.

Г Р А Ж Д А Н Е!

Страшное испытаніе пало на Россію. Водворотомъ міровой войны захвачена наша родина, и только во всенародномъ воодушевленіи найдетъ она силу преодолѣть грозное бѣдствіе.

Велики страданія проливающихъ кровь на поляхъ сраженій, неизбежно горе тысячъ осиротѣвшихъ и обездоленныхъ семей, и мы всѣ съ любовнымъ порывомъ идемъ исполнять долгъ нашъ—залечить раны сражающихся, дать хлѣбъ, и кровь, и работу ихъ семьямъ, пріютить оторванныхъ военными дѣйствіями отъ очаговъ своихъ.

Неубранными и невспаханными останутся осенью многія крестьянскія поля и незаѣянными встрѣтятъ они зиму, если не придетъ во-время мірская помощь. А во многихъ мѣстахъ помощь будетъ нужна и всему населенію, застигнутому неурожаемъ. Ослабѣетъ кооперативное строительство, многіе фабрики и заводы останутся.

Вѣдь разорвались всѣ связи, неразрывно спаявавшія наше народное хозяйство съ вѣншимъ міромъ. Внезапно закрылись огромные рынки для сбыта нашего сырья, остановился привозъ нужныхъ намъ товаровъ, иссякъ притокъ денежныхъ средствъ, питавшій и поддерживавшій нашу промышленность, разстроено движеніе на путяхъ сообщенія—разрушенъ товарообмѣнъ страны.

Огненнымъ поясомъ охватилъ міровой пожаръ наши границы, и остались мы одинъ на одинъ въ борьбѣ съ опаснѣйшимъ врагомъ—хозяйственной разрухой. И въ этой борьбѣ у насъ не будетъ союзниковъ! Только геній свободнаго строительства народнаго можетъ провести благополучно государство черезъ всѣ грядущія испытанія.

Граждане! Необходима напряженная работа всѣхъ силъ страны, необходима широкая самодѣятельность населенія, необходимъ дѣйственный союзъ земства и городовъ со всѣми общественными организаціями. Нужна вся сила свободной мысли и свободнаго творчества населенія.

Сомкнутыми рядами должны пойти мы на борьбу съ голодомъ, нищетой и разореніемъ страны.

Императорское Вольное Экономическое Общество въ години испытаній всегда отдавало свои силы и средства на борьбу съ народными бѣдствіями.

И нынѣ, исполняя долгъ помощи жертвамъ войны, Общество одновременно приступаетъ къ выполненію задачи—поддержанія въ странѣ хозяйственнаго благополучія—и призываетъ всѣхъ къ этой работѣ.

Императорское Вольное Экономическое Общество вѣритъ, что его призывъ найдетъ откликъ во всѣхъ слояхъ населенія. Граждане! Примите личное участіе въ работахъ Общества, шлите ему матеріалныя пожертвованія, создавайте на мѣстахъ всяческія организаціи помощи населенію и разрушающемуся хозяйству, изучайте всѣ мѣстныя нужды и добивайтесь ихъ скорѣйшаго удовлетворенія.

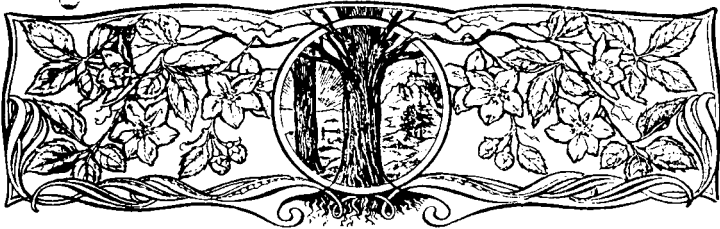
Императорское Вольное Экономическое Общество въ полномъ сознаніи исключительной трудности и отвѣтственности предстоящей работы, съ бодростью

смотреть впередъ всей силой своего разумѣнія, раздѣляя всенародную увѣренность, что нынѣшнія великія испытанія принесутъ всеѣмъ народамъ Россіи полное возрожденіе для общей жизни во имя права, свободы и справедливости.

Императорское Вольное Экономическое Общество открываетъ сборъ пожертвованій на помощь больнымъ и раненымъ воинамъ и ихъ семьямъ, тѣмъ нашимъ соотечественникамъ, которые, не находясь на поле брани, являются, тѣмъ не менѣе, жертвами внесеннаго войною въ хозяйственную жизнь страны экономическаго потрясенія, а также на помощь населенію мѣстностей, пострадавшихъ отъ неурожая. Сами жертвователи, если пожелаютъ, могутъ опредѣлить ту специальную цѣль, на которую сдѣлаютъ они свои пожертвованія.

Пожертвованія принимаются въ помѣщеніи Императорскаго Вольнаго Экономическаго Общества — Петроградъ, Забалканскій пр., 33; Центральный банкъ общества взаимнаго кредита, Невскій пр., 59.

Советъ Императорскаго Вольнаго Экономическаго Общества.



## ХРОНИКА.

✂ **Агрономическій вагонъ-музей.** — Департаментъ земледѣлія главнаго управленія землеустройства и земледѣлія вошелъ въ управленіе желѣзныхъ дорогъ съ ходатайствомъ о предоставленіи вагона III класса подъ устройство вагона-музея, въ которомъ предполагается устроить для обслуживанія поселеній, расположенныхъ по линіи Амурской жел. дор., отдѣлы: полеводства, огородничества, пчеловодства, а также небольшой складъ для снабженія сѣменами. Первоначально вагонъ-музей будетъ находиться въ обращеніи въ сѣверо-западной части Амурской области отъ г. Алексѣевска, а по открытіи движенія по восточной части жел. дор. вагонъ будетъ циркулировать и по всей области. Всѣ расходы по приспособленію этого вагона для цѣлей музея, по обеспеченію названнаго вагона необходимой обстановкой, учебными пособиями и надлежащимъ контингентомъ лекторовъ-агрономовъ главное управленіе землеустройства и земледѣлія беретъ на себя; отъ министерства же путей сообщенія испрашивается лишь безвозмездное предоставленіе одного вагона III класса, а также бесплатное передвиженіе его по линіи Амурской жел. дор. и бесплатный провозъ агрономическаго персонала, обслуживающаго музей. („Голосъ Руси“).

✂ **Пчеловодное товарищество.** — 14 и 15 мая въ Симбирскѣ происходилъ сѣздъ пчеловодовъ, созванный Симбирскимъ Обществомъ пчеловодства. Въ числѣ другихъ вопросовъ по пчеловодству, сѣздъ рассмотрѣлъ и одобрилъ

проектъ устава «Товарищества пчеловодовъ Симбирской губерніи». Товарищество это учреждается съ цѣлью предоставленія своимъ членамъ возможности наиболѣе широкаго и выгоднаго сбыта продуктовъ пчеловодства съ своихъ пасѣкъ въ сыромъ или обработанномъ видѣ; кромѣ того, Товарищество ставитъ себѣ въ задачу борьбу съ фальсификаціей меда и воска и болѣе выгодное приобрѣтеніе пчеловодныхъ принадлежностей. Для достиженія указанныхъ цѣлей, по уставу, Товариществу дозволяется открывать и содержать въ Россіи и за границей конторы, склады, магазины и агентствъ для храненія и продажи продуктовъ пчеловодства, а также принимать ихъ для продажи на комиссію въ сыромъ и обработанномъ видѣ, приобрѣтать въ собственность или арендовать необходимыя ему недвижимыя и движимыя имущества, устраивать и содержать фабрики и вообще производства для переработки продуктовъ пчеловодства, имѣть свои вагоны для перевозки продуктовъ пчеловодства, лабораторію для изслѣдованія качества меда и воска, выдавать ссуды подъ залогъ товаровъ, кредитоваться въ Государственномъ Банкѣ, его конторахъ и отдѣленіяхъ, а равно въ частныхъ кредитныхъ учрежденіяхъ, заключать займы и обязательства съ лицами и учрежденіями по продажѣ, покупкѣ, залогу и найму и проч. и вообще вступать во всякіе дозволенные закономъ договоры, а также издавать съ соотвѣтствующаго разрѣшенія бюллетени. Въ члены Товарищества принимаются лица обоего пола не моложе 21 года. Торговцы медомъ и воскомъ въ члены Т-ва не принимаются. Вступающій въ члены Товарищества вносить: а) вступную плату въ размѣрѣ 1 р. и б) пай въ 5 р. („Симб. Хозяинъ“).

☞ Кіевская учебно-показательная пасѣка при зоологическомъ саду.— Въ настоящее время при зоологическомъ саду уже закончена устройствомъ учебно-показательная пасѣка. Устроители ея задались цѣлью дать по возможности полную картину историческаго развитія улья и культуры пчеловоденія. Пасѣка разбита на четыре группы: дуплянки (первобытные ульи-колоды и донныя употребляемые на крестьянскихъ пасѣкахъ), переходные линейные, рамочные ульи и кочевое хозяйство. При самомъ входѣ на пасѣку, среди разнообразныхъ дуплянокъ, бросается въ глаза гигантскій «бортъ» (27 пудовъ вѣсомъ). Это первобытная дуплянка до сихъ поръ въ громаднѣмъ количествѣ подвѣшиваемая на деревьяхъ въ Полѣсѣ. Этотъ гигантъ-уникумъ привезенъ изъ окрестностей Малина, Радомысльскаго уѣзда. Далѣе слѣдуютъ переходные ульи—отъ дуплянокъ къ рамочнымъ—линейные ульи и съ надставкой. Затѣмъ идетъ наиболѣе обширный отдѣлъ ульевъ, современныхъ, представленныхъ длиннымъ рядомъ разнообразныхъ усовершенствованныхъ системъ, принятыхъ въ различныхъ государствахъ Швейцаріи, Франціи, Америкѣ, Англіи, Германіи, Италіи, въ славянскихъ государствахъ и др. Слѣдующая группа ульевъ—ульи кочевого пчеловоднаго хозяйства. Этотъ отдѣлъ очень интересенъ для Кіева, такъ какъ нашъ край является центромъ кочевого пчеловодства, которое очень распространено по всему югу, включая и Кавказъ, когда, во время цвѣтенія извѣстныхъ растений, пчеловоды (извѣщаемые съ мѣсто телеграммами) везутъ свои легко-подвижныя пасѣки въ мѣста наибольшаго медосбора. Въ особой бесѣдкѣ на возвышеніи поставленъ на десятичныхъ вѣсахъ улей для производства ежедневныхъ наблюденій надъ сборомъ и расходованіемъ меда пчелами, въ зависимости отъ переменъ условій взятка, климатическихъ и др. Тутъ же имѣется и наблюдательный (стеклянный) улей и два улья нуклеуса—для вывода и держанія запасныхъ матокъ. На пасѣкѣ устроены также показательныя грядки самыхъ разнообразныхъ медоносовъ. Завѣдуетъ



пасѣкой приглашенный специалистъ-пчеловодъ. Здѣсь же, на участкѣ пасѣки строится и скоро будетъ закончено красивое большое зданіе пчеловоднаго музея, для котораго уже собранъ обильный матеріалъ. („*Кіев. Мысль*“).

§ Шестидневные курсы. — Нижегородскимъ Уѣзднымъ Земствомъ съ 19 мая по 1 іюня наст. г. при показательныхъ пасѣкахъ были устроены 2 шестидневные курсы по пчеловодству. Всего на обоихъ курсахъ слушателей присутствовало до 60 чел. въ возрастѣ отъ 17 до 75 лѣтъ. Изъ нихъ 45 чел. были постоянными слушателями и 15 чел. временныхъ. Руководилъ курсами уѣздный инструкторъ г. Гвоздевъ.

§ Утвержденіе уставовъ пчеловодныхъ обществъ. — За г-на Войскового Наказнаго Атамана Войска Донскаго помощникомъ его ген.-майоромъ Туровъ-ровымъ утвержденъ проектъ устава «Донецкаго окружнаго общества пчеловодства». По опечатаніи устава, таковой будетъ разосланъ. На дняхъ состоится первое собраніе членовъ-учредителей общества, на которомъ будетъ избрано Правленіе. — Г. губернаторомъ утвержденъ уставъ Гомельскаго общества пчеловодства, имѣющаго цѣлью въ предѣлахъ Гомельскаго уѣзда изучать положеніе пчеловодства, снаряжать экспедиціи и экскурсіи для обзорнн пчеловодныхъ хозяйствъ своихъ членовъ, распространять теоретическія и практическія свѣдѣнія по пчеловодству и связаннымъ съ нимъ производствамъ, заботиться о выработкѣ наиболѣе правильныхъ способовъ веденія пасѣчнаго хозяйства, производя испытанія пріемовъ ухода за пчелами, принятыхъ въ другихъ мѣстностяхъ, учреждать пчельники, поля и питомники медоносныхъ растений, способствовать правильной постановкѣ пчеловодныхъ предпріятій и проч. („*Могил. Вѣстн.*“).

§ Курсы пчеловодства для народныхъ учителей. — 30-го іюня закончились  $1\frac{1}{2}$  мѣсячные для народныхъ учителей курсы по пчеловодству при Уманскомъ среднемъ училищѣ садоводства и земледѣлія. Съ каждымъ годомъ эти курсы приобретаютъ все большую популярность, а потому количество слушателей ежегодно увеличивается. Въ текущемъ году количество слушателей достигло 170 человекъ. На этихъ курсахъ читается пчеловодство, шелководство, плодоводство и огородничество. Каждый слушатель избираетъ только два предмета. Наибольшее количество слушателей въ послѣдніе годы бывало на пчеловодствѣ. Въ текущемъ году на пчеловодство записалось 134 человекъ. На курсы прибыли учителя буквально съ разныхъ концовъ Россіи. Были не только изъ южныхъ губерній и Малороссіи, но даже изъ другихъ отдаленныхъ мѣстъ: Прибалтійскаго края, Центральныхъ губерній, Уральской области и Сибири. Курсы пчеловодства читалъ специалистъ по пчеловодству И. П. Кораблевъ. Курсы прошли вполне успѣшно. 28—30 іюня слушателямъ былъ произведенъ экзаменъ по пчеловодству. Подвергнуться испытанію пожелало 120 человекъ, которые хорошо выдержали установленный экзаменъ. По окончаніи курсовъ, слушатели горячо благодарили своего руководителя—И. П. Коралева и преподнесли ему на память два цѣнныхъ подарка: серебряную вазу и изящную записную книжку.

§ Второй инструкторъ пчеловодства назначенъ департаментомъ земледѣлія въ распоряженіе Полтавской губ. зем. управы. („*Полт. Дель*“).

§ Ходатайство о ссудѣ на поддержку пчелъ. — Пчеловоды с. Кемлей Лукояновскаго уѣзда, Нижег. губ., обратились въ губернскую управу съ просьбой о назначеніи безпроцентной ссуды на поддержку пчелъ. Въ виду засухи, травы и цвѣты выгорѣли, и пчеламъ питаться нечѣмъ. („*Нижег. Зем. Газ.*“).

📌 Анкета.—Инструкторъ по пчеловодству Вятск. губ. Н. А. Бадовъ предпринялъ анкету съ цѣлью выяснитъ вліяніе пчеловодныхъ курсовъ на улучшеніе пасѣчныхъ хозяйствъ по выработанной третьимъ съѣздомъ пчеловодовъ Вятской губ. программѣ. Обратнo опросные листы поступаютъ весьма дружно. („Сѣв. Сл.“).

📌 Изъ Ростова на-Дону.—Комитетъ пчеловодства при мѣствомъ сельско-хозяйственномъ о-вѣ проситъ городскую управу отвести около рынка на Старомъ базарѣ мѣсто для продажи пчеловодами меда, и, кромѣ того, разрѣшить поставить въ городскомъ саду кіоскъ для той же цѣли, если не безвозмездно, то за минимальную плату. Вмѣстѣ съ этимъ, комитетъ проситъ управу оградить пчеловодовъ отъ различныхъ недоразумѣній съ базарной администраціей, такъ какъ были случаи, когда пчеловоды за наплывомъ фальсификаціи не могли сбыть настоящаго меда. („Приаз. Край“).

📌 Показательная пасѣка.—Совѣтъ Покровскаго Общества Пчеловодства и Сельскаго Хозяйства настоящимъ доводитъ до всеобщаго свѣдѣнія, что обществомъ съ мая сего 1914 года, вблизи города Покрова по Нижегородскому шоссе, близъ рѣки Волги, на общественныя средства открыта Показательная Пасѣка. Входъ на пасѣку открытъ ежедневно съ 10 часовъ утра и 8 часовъ вечера, за исключеніемъ обѣденнаго времени.

📌 Примѣръ, достойный подражанія.—Правленіе Омскаго Общества Пчеловодства, на засѣданіи 3 сентября с. г. разсмотрѣло отчетъ объ устройствѣ «Медовой Недѣли», результаты которой выразились въ слѣдующемъ: Продано меда 48 пудовъ 11 фун., на сумму 763 руб. 50 коп., посуды подъ медъ—на 130 руб. 86 коп. За медовый напитокъ выручено—88 руб. 46 коп. Итого 982 руб. 82 коп. Покупная стоимость равна 648 руб. 29 коп., стоимость посуды—95 руб. 61 коп. На приготовленіе медоваго напитка израсходовано—28 руб. 09 к. Всего 771 руб. 99 коп. Валовой прибыли отъ «Медовой Недѣли» получено 210 руб. 83 коп. Разныхъ расходовъ по устройству «Медовой Недѣли» было 35 р. 38 к. Разсмотрѣвъ отчетъ. Правленіе постановило: всю валовую прибыль въ суммѣ 210 руб. 83 коп. передать въ распоряженіе Областнаго Комитета о раненыхъ, принявъ организационный расходъ на счетъ общества. («Омскій Вѣстн.»).

📌 Пчеловодная бактериологическая станція.—Въ качествѣ интереснаго и полезнаго нововведенія Приморской областной агрономической организаціей «Дал. Окр.» отмѣчаетъ пчеловодную бактериологическую станцію, устраиваемую въ с. Спасскомъ и функционирующую уже въ настоящее время. Эта бактериологическая станція производитъ бесплатно микроислѣдованіе продуктовъ жизнѣдѣтельности пчелъ (медъ, воскъ, цвѣтень, прополисъ), восковыхъ построекъ, живыхъ и мертвыхъ пчелъ изъ зараженныхъ ульевъ, микрокультуры, опредѣленіе заразныхъ началъ по присылаемымъ объектамъ, опредѣленіе паразитовъ и сущности паразитизма, химическій анализъ продуктовъ пчеловодства, опредѣленіе ферментовъ броженія, всякаго рода примѣсей (фальсификаты), количественный анализъ, практическія указанія общедоступныхъ способовъ распознанія примѣсей, а также указанія и совѣты по всѣмъ вопросамъ рациональнаго пчеловодства. („С.-Пет. Вѣд.“).

📌 Несостоявшіеся курсы.—Съ 1-го іюня, при Ярославской практической школѣ садоводства, огородничества и пчеловодства, предполагалось открытіе кратковременныхъ курсовъ для учащихся начальныхъ школъ по садоводству, огородничеству и пчеловодству. Но изъ 29 записавшихся слушателейницъ ко

времени открытія курсовъ прибыло всего нѣсколько человекъ, въ виду чего курсы были признаны несостоявшимися. („Голосъ“).

✂ **Мастерская пчеловодныхъ принадлежностей.**—Изъ г. Винницы.— Мѣстное пчеловодное общество, широко развившее свою дѣятельность по устройству лекцій о пчеловодствѣ, имѣющее свою показательную пасѣку и т. д., рѣшило устроить особую мастерскую для изготовленія всѣхъ инструментовъ и другихъ приспособленій, необходимыхъ для правильного и успѣшнаго веденія и пчеловоднаго хозяйства. Подъ устройство мастерской обществу понадобилось до 300 кв. саж. земли. Правленіе общества обратилось къ нашему городскому управленію о продажѣ ему пространства земли, прилегающей къ старому православному кладбищу и вмѣстѣ съ тѣмъ находящейся въ смежности съ другими помѣщеніями общества. Дума отнеслась сочувственно къ ходатайству и рѣшила продать намѣченный участокъ земли по минимальной цѣнѣ— 4 руб., за кв. сажень. („Юго-Зап. Край“).

✂ **Учебно-показательная пасѣка въ г. Курскѣ.**—Секція по пчеловодству при мѣстномъ отдѣлѣ о-ва плодводства открыла въ усадьбѣ Н. І. Анофріева (Кондыревская, д. № 48) и подъ его руководствомъ *учебно-показательную пасѣку*. Пасѣка открыта для посѣтителей отъ 10 ч. утра до 3 ч. дня. Благодаря щедрымъ пожертвованіямъ для цѣлей пасѣки Н. І. Анофріева и любви его къ пчеловодству, секція, несмотря на то, что открыла свои дѣйствія всего лишь 14 янв. тек. года, уже имѣетъ 15 семей кавказской породы пчелъ на постановку опытовъ по разведенію ихъ въ губерніи, въ цѣляхъ наиболѣе полного опыленія клевера, и приобрѣла много пчеловодныхъ принадлежностей. Мѣсто для пасѣки выбрано въ центрѣ города, вслѣдствіе чего очень удобно для посѣщеній крестьянъ, особенно въ базарные дни. Секція предполагаетъ въ зимнее время подъ руководствомъ Н. І. Анофріева, состоящаго почитателемъ народныхъ школъ въ уѣздѣ, устраивать по деревнямъ чтенія-лекціи по пчеловодству. На пасѣкѣ имѣются ульи разныхъ системъ и 30 семей пчелъ. Помѣщается она въ очень хорошемъ и уютномъ саду, содержащемся въ образцовомъ порядкѣ. Пасѣка находится подъ наблюденіемъ пчеловодки, приглашенной изъ Казани. („Кур. Быль“).

✂ **Назначеніе.**—Ярославской уѣздной земскою управой на вновь учрежденную при управѣ должность мастера по пчеловодству назначенъ окончившій Вознесенскую школу пчеловодства Кубанской области П. Е. Морозовъ. („Голосъ“).

✂ **Пчеловодные курсы и показательные пункты.**—Въ цѣляхъ распространенія знаній рациональнаго пчеловодства среди населенія горнаго Алтая инструкторомъ пчеловодства Ив. Ип. Лаптевымъ въ Бійскѣ устроены бесплатные курсы. Весной тек. г. въ нѣкоторыхъ селеніяхъ Енисейск. у., по словамъ «Откл. Сиб.», устроены показательные пункты по пчеловодству. Пункты эти организованы такъ: въ селѣ подъ наблюденіемъ опытнаго пчеловода ставятся рамочные ульи, наблюдатель снабжается всѣмъ пчеловоднымъ инвентаремъ, инструкторъ пчеловодства регулярно объѣзжаетъ пункты и даетъ необходимые указанія. При пунктахъ предполагается устраивать краткія практическія занятія по пчеловодству для желающихъ усовершенствоваться въ немъ. („Сибир. Жизнь“).

✂ **Смѣта.**—Омское 0-во Пчеловодства разработало смѣту на 1915 годъ, которая исчисляется въ 12800 р., и возбудило ходатайство предъ областной агрономической организаціей о субсидіи о-ву въ 2000 р. Агрономическая орга-

низация ходатайство о-ва удовлетворила и внесла въ свою смѣту на 1915 г. пособие о-ву въ 2000 р. („Ом. Тел.“).

☞ Пчеловодные курсы.—С. Маресев на Руднѣ, Лукояновскаго у. Пижег. г. При помощи департамента земледѣлія, Маресевскимъ с.-х. обществомъ были открыты краткосрочные (съ 20-го по 23-е іюня) курсы по пчеловодству. Курсы были проведены губернскимъ инструкторомъ по пчеловодству Н. Д. Ламоновымъ очень хорошо и вызвали благодарность слушателей. („Ниж. Зем. Газ.“).

☞ Приглашеніе пчеловода - инструктора.—Омское Общество пчеловодства, для упроченія своей широко развившейся дѣятельности, съ іюля мѣс. сего года пригласило пчеловода-инструктора съ окладомъ жалованія въ 900 р. въ годъ. На эту должность приглашенъ ученикъ Н. С. Воробьева Е. П. Толстыхъ.

☞ Снабженіе населенія пчелами.—По предложенію инструктора пчеловодства Н. С. Воробьева, Агрономической Организацией Акмолинской области все дѣло по снабженію пчелами населенія передано Омскому обществу пчеловодства. Ему-же передана и субсидія Департамента Земледѣлія въ 3,000 руб., ассигнованная на расходы по покупкѣ—продажѣ пчелъ.

☞ Пчеловодный кооперативъ.—Въ Тайшетѣ образовался первый въ Иркутской губ. пчеловодный кооперативъ. Состоялось собраніе кооператива. Сразу записалось въ кооперативъ 50 новыхъ членовъ, преимущественно изъ желѣзнодорожныхъ служащихъ. Паевой взносъ 50 руб. Цѣль кооператива—научно-показательное введеніе и устройство образцовымъ пасѣкъ въ Иркутской губ. На пасѣбахъ будутъ читаться специально командированныхъ изъ Иркутска правительственнымъ инструкторомъ лекціи по пчеловодству. Кромѣ этого, также устраиваются и столярныя мастерскія для изготовленія инвентаря по пчеловодству. Будутъ также устраиваться періодически показательныя выставки. Общество возбудило ходатайство передъ начальникомъ Сибир. дороги объ отводѣ участка земли въ разбѣдѣ «Суетка» подъ устройство пасѣки и приобрѣло 70 ульевъ съ пчелами. („Землица“).

☞ Правительственные пособия.—Департаментомъ Земледѣлія отпущено: По ходатайству Зарайскаго (Ряз. губ.) уѣзднаго земства, пособие въ 200 руб. Зарайскому Об-ву Пчеловодства. Одновременно отпущено 175 руб. Зар. О-ву на устройство показательной пасѣки и другія мѣропріятія въ области пчеловодства. („Ряз. Вѣстн.“).—Уфимской губернской земской управѣ пособие на постановку опытовъ по пчеловодству въ размѣрѣ 230 руб. и на лѣченіе гнильца 25 р. („Уфим. Вѣстн.“).—Кіевскому губернскому земству въ суммѣ 125 рублей для Вязовскаго сельско-хозяйственнаго общества на приобретеніе вальцевъ для выдѣлки вошины. Кіевской губернской земской управѣ 600 рублей, изъ нихъ 550 руб. въ пособие 11 обществамъ пчеловодства на развитіе ихъ дѣятельности и 100 рублей на подготовительныя работы по организации сбыта продуктовъ пчеловодства. („Кіев. Зем. Газета“).—Харьковскому губернскому земству 300 руб. на устройство показательныхъ пасѣкъ и 610 р. на приобретение ульевъ и пчеловодныхъ принадлежностей для уѣздныхъ земствъ. („Южн. Край“).—Въ распоряженіе инспектора с.-х. Минской губерніи 2050 рублей на мѣры улучшенія пчеловодства (показательныя пасѣки при школахъ, вошьильную мастерскую и т. п.) и улучшенія льноводства (показат. участки съ примѣненіемъ туговъ подъ ленъ, опыты съ мочкой льна и т. п.). („Съв.-Зан. Жизнь“).

На подлинномъ рукою г. Товарища Главноуправляющаго Землеустройствомъ и Земледѣіемъ написано «утверждаю.

За Главноуправляющаго *А. Риттиха*».

Вѣрно: За Вице-Директора *Ав. Беграмовъ*.

## П Р А В И Л А

для устройства пасѣкъ въ казенныхъ лѣсныхъ дачахъ, находящихся въ вѣдѣніи Лѣсного Департамента, и на земляхъ, находящихся въ вѣдѣніи Департамента Государственныхъ Земельныхъ Имуществъ.

### I. *Общая положенія.*

1) Устройство пасѣкъ въ казенныхъ лѣсныхъ дачахъ допускается, какъ въ видѣ побочнаго въ лѣсахъ пользованія, такъ и въ видѣ образуемыхъ для того оброчныхъ статей. На казенныхъ земляхъ, находящихся въ вѣдѣніи Департамента Государственныхъ Земельныхъ Имуществъ, устройство пасѣкъ допускается только въ видѣ оброчныхъ статей.

2) Отводъ участковъ подъ пасѣки производится распоряженіемъ Управленій Земледѣлія и Государственныхъ Имуществъ для удовлетворенія потребностей въ томъ мѣстнаго населенія и въ тѣхъ мѣстахъ, гдѣ это окажется возможнымъ безъ всякаго ущерба лѣсному и оброчно-земельному хозяйству.

Въ мѣстностяхъ, въ коихъ дѣйствуетъ ВЫСОЧАЙШИЙ Указъ 27-го августа 1906 года о продажѣ и сдачѣ въ аренду казенныхъ земель, образование пасѣчныхъ оброчныхъ статей изъ земель, предназначенныхъ для землеустроительныхъ цѣлей, производится по постановленіямъ Губернскихъ Землеустроительныхъ Совѣщаній.

3) Пасѣчные участки должны находится на разстояніи не менѣе двухъ верстъ другъ отъ друга. Границы ихъ обозначаются въ натурѣ ясными межевыми знаками. Кромѣ того, пасѣчнику дозволяется окопать участокъ канавой или огородить его плетнемъ или другого рода изгородью.

4) На пасѣчныхъ участкахъ предоставляется пасѣчникамъ право устраивать для собственной надобности жилые дома, сараи, омшанники, мастерскія для изготовленія пчеловодныхъ принадлежностей, колодцы, бани, и другія хозяйственныя постройки. При этомъ, всѣ отапливаемые строенія должны быть возводимы не ближе 10 саж. отъ прилегающей стѣны лѣса. Устройство промышленныхъ заведеній всякаго рода, а также домовъ для сдачи ихъ въ наемъ воспрещается.

5) На пасѣчныхъ участкахъ должно вестись пчеловодство, какъ главный предметъ хозяйства. вмѣстѣ съ тѣмъ пасѣчникамъ дозволяется на участкахъ: пастба принадлежащаго имъ скота, сѣнокосеніе, посѣвъ медоносныхъ растений и устройство огородовъ для собственныхъ потребностей, а также посадка фруктовыхъ, ягодныхъ и другихъ деревьевъ и кустарниковъ. При этомъ, однако, всѣ эти пользованія должны имѣть второстепенное значеніе по отношенію къ главному предмету хозяйства—пчеловодству. Всѣ другіе виды пользованія, кромѣ означенныхъ въ этомъ параграфѣ, воспрещаются.

6) На пасѣчныхъ участкахъ не дозволяются: торговля лѣсомъ, лѣсными издѣліями и продуктами лѣсотехническаго производства, поврежденіе и самовольная порубка деревьевъ и кустарниковъ, выжиганіе травы, пастба чужого скота и выпасъ скота въ видѣ **промысла**.

7) При обращеніи съ огнемъ на пасѣчныхъ участкахъ пасѣчники обязаны соблюдать всѣ предосторожности, опредѣленные закономъ и издаваемыми по сему предмету обязательными постановленіями. За всѣ убытки, понесенные казною отъ пожаровъ, происшедшихъ по винѣ пасѣчниковъ, отвѣчаютъ послѣдніе на общемъ основаніи.

8) Лѣсная и полевая стража не имѣтъ права вмѣшиваться въ хозяйственный распорядокъ пасѣчниковъ, а наблюдать лишь за точнымъ исполненіемъ ими условій пользованія, донося лѣсническому или завѣдывающему оброчными статьями по принадлежности, о каждомъ нарушеніи, съ составленіемъ въ подлежащихъ случаяхъ, протоколовъ или актовъ объ этихъ нарушеніяхъ.

## II. О пасѣчныхъ участкахъ, предоставляемыхъ населенію въ видъ побочнаго въ казенныхъ лѣсахъ пользованія.

9) Пасѣчные участки, въ видѣ побочнаго въ казенныхъ лѣсахъ пользованія, предоставляются мѣстному крестьянскому населенію и другимъ лицамъ, не отличающимся по своему быту отъ крестьянъ, на сроки не свыше 12 лѣтъ.

10) Подъ пасѣки отводятся участки изъ свободныхъ и неизмѣющихся лѣсохозяйственного значенія полянъ, прогалинъ и вырубковъ, при чемъ величина ихъ, находясь въ зависимости отъ дѣйствительной потребности, не должна однако, въ каждомъ отдѣльномъ случаѣ, превышать 3 десятины.

11) За пользованіе пасѣчными участками взимается десятичная плата по таксѣ, устанавливаемая Управленіями Земледѣлія и Государственныхъ Имуществъ, по предварительномъ одобреніи ея мѣстнымъ губернаторомъ, примѣнительно къ 193 ст. Уст. Лѣсн., изд. 1905 года. Въ томъ же порядкѣ производятся и всѣ послѣдующія измѣненія таксы. Основаніемъ для исчисленія десятичной таксовой цѣны на пасѣчные участки служатъ существующія мѣстныя арендныя цѣны на земли, сдаваемые подъ огороды, бахчи и другія соотвѣтствующія сельскохозяйственныя культуры.

12) При неудовлетворительномъ экономическомъ положеніи пасѣчника, явившемся вслѣдствіе какихъ-либо естественныхъ причинъ, неблагоприятно отразившихся на состояніи пасѣчнаго хозяйства, или вслѣдствіе постигшихъ пасѣчника какихъ-либо другихъ бѣдствій (неурожая, падежа скота, пожара) Управленіемъ Земледѣлія и Государственныхъ Имуществъ предоставляется право, по соглашенію съ губернаторомъ, понизить исчисленную по таксѣ плату за пасѣчные участки на сроки до трехъ лѣтъ. Во всѣхъ же прочихъ случаяхъ пониженіе названной платы допускается лишь съ разрѣшенія Главнаго Управленія Землеустройства и Земледѣлія, которымъ, при наличности уважительныхъ для того причинъ, разрѣшается также, какъ совершенное освобожденіе пасѣчниковъ отъ условленной платы, такъ и вообще бесплатное пользованіе пасѣчными участками въ той или другой мѣстности.

13) Плата за пользованіе пасѣчными участками вносится: въ первый годъ—при выдачѣ билета на пасѣку (§ 14), а въ послѣдующее время—къ 15 октября каждаго года. Въ уважительныхъ случаяхъ внесеніе въ доходъ казны платы, слѣдуемой къ 15 октября, можетъ быть отсрочено Управленіемъ Земледѣлія и Государственныхъ Имуществъ, но не болѣе, какъ на три мѣсяца, съ начисленіемъ пени по  $\frac{1}{20}\%$  въ мѣсяцъ съ отсроченной суммы, при чемъ впредь до полной уплаты означенной суммы воспрещается пасѣчику вывозъ съ пасѣки ульевъ и продуктовъ пчеловодства.

14) Каждому пасѣчнику, получившему разрѣшеніе на устройство пасѣки въ казенномъ лѣсу, выдается лѣсничимъ особый билетъ. Билеты эти изготовляются Управленіями Земледѣлія и Государственныхъ Имуществъ по особой формѣ и рассылаются лѣсничимъ, которые приходъ и расходъ этихъ билетовъ заносить въ особый реестръ билетнымъ бланкамъ, установленный § 220 инструкции для отпуска лѣсныхъ матеріаловъ изъ казенныхъ дачъ, утвержденной 7 іюля 1900 года. Лѣвая половина билета остается въ канцеляріи лѣсничества и, по окончаніи пользованія пасѣчнымъ участкомъ, представляется въ Контрольную Палату, съ изложеніемъ, на оборотѣ билета, окончательнаго расчета причитающихся и дѣйствительно поступившихъ по нему платежей; правая же половина билета выдается пасѣчнику, и на оборотѣ ея печатаются главнѣйшія условія пользованія пасѣчнымъ участкомъ, и, въ томъ числѣ, указывается срокъ, въ теченіе котораго, по соображенію съ мѣстными условіями, пасѣка должна быть устроена, съ постановкою на ней опредѣленнаго количества ульевъ.

15) Оплата пасѣчниками гербовымъ сборомъ билетовъ, выдаваемыхъ на пользованія пасѣчными участками, производится на основаніи п. 4—и ст. 18 и п. 1 ст. 51 Уст. о гербовомъ сборѣ по продолженію 1906 года и на основаніи п. 4 ст. 67 того же Устава изд. 1903 года, при чемъ принимается въ расчетъ сумма платежей, слѣдуемыхъ къ поступленію въ доходъ казны за все время пользованія пасѣчнымъ участкомъ, предоставляемымъ по билету.

16) Образующія для побочнаго въ казенныхъ лѣсахъ пользованія пасѣчные участки вносятся лѣсничими въ особую книгу.

17) Передача пасѣкъ въ другія руки, до истеченія срока пользованія ими, разрѣшается мѣстными лѣсничими—въ случаѣ смерти, неизлѣчимой болѣзни или переселенія пасѣчника, въ прочихъ же случаяхъ—Управленіями Земледѣлія и Государственныхъ Имуществъ, которые должны при этомъ соблюдать особую осторожность, дабы не допускать передачи пасѣчныхъ участковъ въ другія руки съ цѣлью полученія пасѣчниками какихъ-либо выгодъ отъ этой операціи.

18) Вырубка находящихся на пасѣчныхъ участкахъ деревьевъ и кустарника разрѣшается лѣсничимъ въ порядкѣ § 153 инструкции для отпуска лѣсныхъ матеріаловъ изъ казенныхъ дачъ, утвержденной 7 іюля 1900 года, и при непремѣнномъ условіи выдачи лѣсорубочнаго билета; согласно ст. 214 Уст. Лѣсн., изд. 1905 года.

19) Въ случаѣ нарушенія пасѣчникомъ условій пользованія, изложенныхъ въ выданномъ ему билетѣ, пасѣчный участокъ немедленно же отбирается отъ него лѣсничимъ, съ расчетомъ причитающагося платежа по день отобранія. Кромѣ того, пасѣчникъ, не внесшій слѣдуемаго съ него платежа въ назначенный для того въ билетѣ срокъ и не получившій разрѣшенія на отсрочку (§ 13) или уличенный въ самовольной порубкѣ казеннаго лѣса, а также—въ скупѣ завѣдомо краденаго лѣса, лишается на будущее время права на полученіе всякаго другого пасѣчнаго участка въ казенныхъ дачахъ.

20) Пасѣчнику представляется отказаться во всякое время отъ пользованія пасѣчнымъ участкомъ, при чемъ внесенная впередъ плата за участокъ ему не возвращается, а оставшаяся въ долгу (§ 13)—взыскивается за весь текущій годъ пользованія, хотя бы отказъ послѣдовалъ и до истеченія этого года.

21) Ко времени окончанія срока пользованія пасѣчникъ обязанъ снести всѣ возведенныя имъ на участкѣ постройки, въ противномъ случаѣ онѣ остаются въ пользу казны безъ всякаго за то вознагражденія пасѣчнику. Рав-

нымъ образомъ, послѣ окончанія срока пользованія, остаются въ собственности казны и безъ всякаго за то вознагражденія, всѣ разведенныя на участкѣ пасѣчникомъ фруктовыя, ягодныя и другія деревья. Тѣ же условія соблюдаются и въ томъ случаѣ, если пасѣчникъ откажется отъ пользования участкомъ до окончанія срока пользованія (§ 20). Въ случаѣ же принудительнаго отобранія пасѣчнаго участка (§ 19), на сносъ построекъ дается пасѣчнику трехмѣсячный срокъ, по истеченіи котораго всѣ неснесенныя въ срокъ постройки остаются безвозмездно въ собственность казны; точно также остаются, безвозмездно, въ собственность казны и посаженныя пасѣчникомъ фруктовыя, ягодныя и другія деревья.

### *III. О пасѣчныхъ участкахъ, отдаваемыхъ въ аренду въ видѣ оброчныхъ статей.*

22) Оброчныя статьи, для сдачи ихъ въ аренду, подѣ пасѣчки, всѣмъ желающимъ и имѣющимъ право на аренду казенныхъ земель, образуются въ мѣстностяхъ, гдѣ занятіе пчеловодствомъ получило уже или можетъ получить промышленное значеніе, и гдѣ въ данное время появился уже спросъ на аренду казенныхъ земельныхъ участковъ для указанной цѣли.

23) Подѣ пасѣчныя оброчныя статьи въ казенныхъ лѣсныхъ дачахъ отводятся участки, какъ изъ свободныхъ и не имѣющихъ лѣсохозяйственнаго значенія полянъ, прогалинъ и вырубокъ, такъ и изъ рѣдинъ и малоцѣнныхъ листовыхъ лѣсовъ, при чемъ на расчистку лѣсной площади испрашивается предварительно разрѣшеніе Лѣсохранительнаго Комитета въ установленномъ для того законѣмъ порядкѣ.

24) Размѣры пасѣчныхъ оброчныхъ статей опредѣляются по соображенію съ существующими потребностями пчеловодства, но не должны, однако, превышать 5 десятинъ; на образованіе же статей площадью свыше 5 десятинъ испрашивается разрѣшеніе Главнаго Управленія Землеустройства и Земледѣлія.

25) Пасѣчныя оброчныя статьи сдаются въ аренду съ торговъ на сроки до 12 лѣтъ. При сдачѣ названныхъ статей въ Европейской Россіи, въ условіе аренднаго договора включается особая оговорка о правѣ арендаторовъ, въ случаѣ исправности ихъ въ выполненіи договорныхъ обязательствъ и введеніи опредѣленныхъ улучшеній въ пчеловодное хозяйство, сохранить за собою оброчную статью на новый, установленный въ прежнемъ договорѣ, срокъ до 12 лѣтъ, по цѣнѣ, предусмотрѣнной при первоначальной сдачѣ въ аренду (ст. 120, Уст. Оброч., изд. 1908 года).

Кромѣ того, въ губерніяхъ Европейской Россіи (за исключеніемъ Кавказскаго края и Привислинскихъ губерній) образованныя въ порядкѣ настоящихъ правилъ пасѣчныя оброчныя статьи, по распоряженію Начальниковъ Управленій Земледѣлія и Государственныхъ Имуществъ, могутъ сдаваться въ аренду хозяйственнымъ способомъ, безъ предъявленія къ торгамъ (ст. 111 Уст. Оброч., изд. 1908 года) и на указанныя въ сей статьѣ сроки, крестьянамъ и мелкимъ землевладѣльцамъ другихъ сословій, для удовлетворенія потребностей ихъ въ мелкихъ земельныхъ участкахъ, по предварительномъ перечисленіи этихъ статей, на основаніи Наказа 19 мая 1912 года, въ разрядъ земельныхъ.

26) Арендная плата за пасѣчныя оброчныя статьи вносится два раза въ годъ—въ сроки, устанавливаемые Управленіями Земледѣлія и Государствен-



ныхъ Имуществъ въ зависимости отъ мѣстныхъ условій, съ соблюденіемъ правилъ Устава Оброчн.

27) Произрастающій на пасѣчной оброчной статьѣ лѣсъ, подлежащій вырубкѣ для устройства пасѣчнаго хозяйства, предоставляется арендатору за оцѣночную стоимость, опредѣляемую ко времени рубки этого лѣса, которая можетъ производиться, какъ одновременно на всей оброчной статьѣ, такъ и по частямъ, по мѣрѣ дѣйствительной въ томъ надобности. Лѣсъ же, остающійся на корнѣ, оплатѣ не принадлежитъ, но охраненіе его возлагается на обязанность арендатора, съ отвѣтственностью послѣдняго, опредѣляемую условіями договора, за всѣ самовольныя порубки и всякія поврежденія означеннаго лѣса.

28) Передача договора на содержаніе пасѣчной оброчной статьи другимъ лицамъ разрѣшается Управленіемъ Земледѣлія и Государственныхъ Имуществъ. Сдача же названныхъ статей въ такъ называемую субъ-аренду безусловно воспрещается.

29) Договоръ на аренду пасѣчной оброчной статьи считается нарушеннымъ, и оброчная статья подлежитъ отобранію отъ арендатора до истеченія договорнаго срока: а) при неисправности арендатора въ платежѣ оброка (стат. 137 и 145 Уставъ Оброчн. издан. 1908 года); б) въ случаѣ пользованія оброчной статьей не по назначенію (§ 15) и в) въ случаѣ доказанной сдачи оброчной статьи въ субъ-аренду.

30) По окончаніи срока аренды, а равно при досрочномъ прекращеніи (§ 29), посаженные арендаторомъ фруктовый и другія деревья остаются въ собственность казны, безъ всякаго вознагражденія за нихъ арендатора.

31) Составленіе условій на сдачу въ аренду пасѣчныхъ оброчныхъ статей, назначеніе и утвержденіе торговъ на эти статьи, учетъ послѣднихъ, а также денежная по нимъ отчетность и порядокъ завѣдыванія ими производятся во всемъ остальномъ, не предусмотрѣнномъ настоящими правилами, согласно Уставу Оброчному и дѣйствующихъ по завѣдыванію оброчными статьями правилъ.



## Ващенко, Василій Федотовичъ.

(Ко дню 50-ти лѣтняю юбилея).

М. А. Дерновъ.

**Н**АДНЯХЪ пчеловоды должны были справлять рѣдкій юбилей— 50-лѣтіе плодотворной дѣятельности въ области пчеловодства извѣстнаго кіевскаго пчеловода Василя Федотовича Ващенко. 16 августа 1864 года В. Ф. привезъ на свою пасѣку въ Полтавской губерніи первыя 11 семей пчелъ и съ тѣхъ поръ во всю свою жизнь съ пчелами не расставался. Онѣ же создали ему и его матеріальное благосостояніе.

Рѣдкому изъ пчеловодовъ выпадаетъ счастье справлять 50-лѣтній юбилей своей дѣятельности. Нельзя не порадоваться отъ души, что счастье это выпало на долю В. Ф., который своей продолжительной работой въ области пчеловодства принесъ не мало ему пользы.

Родился В. Ф. въ 1850 году, въ Переяславскомъ уѣздѣ, Полтавской

губ. Родители его умерли, когда В. Θ. было всего 14 лѣтъ отъ роду, и вотъ, почти мальчику пришлось вести самостоятельное хозяйство, правда, на небольшомъ кускѣ земли, доставшемся ему въ наслѣдство, при чемъ съ самаго же начала онъ заводитъ пчелъ, конечно, въ дуплянкахъ. Но уже черезъ пять лѣтъ, въ 1869 году, онъ имѣетъ первый рамочный улей, системы Долиновскаго, а 1870 или 1871 году устраиваетъ самодѣльную медогонку, чуть ли не первую въ Россіи. Пасѣчное хозяйство у В. Θ. растетъ и даетъ ему солидные доходы, благодаря умѣлому, а главное, личному неутомимому уходу за пчелами. Пчеловодство ведется кочевое, наиболѣе выгодное въ той мѣстности, гдѣ велъ пчелъ В. Θ., при чемъ въ теченіе лѣта ему приходилось не одинъ разъ переѣзжать со своей пасѣкой, состоящей изъ не одной сотни семей, съ мѣста на мѣсто, перебрасывая ее на сотни верстъ.

Личный уходъ и та исключительная любовь къ пчеламъ, которую питалъ и питаетъ до сихъ поръ В. Θ., вели къ тому, что пчелы ему всегда давали значительный доходъ, а это создавало извѣстность пчеловодному хозяйству В. Θ., и къ нему со всѣхъ сторонъ шли учиться пчеловодству.

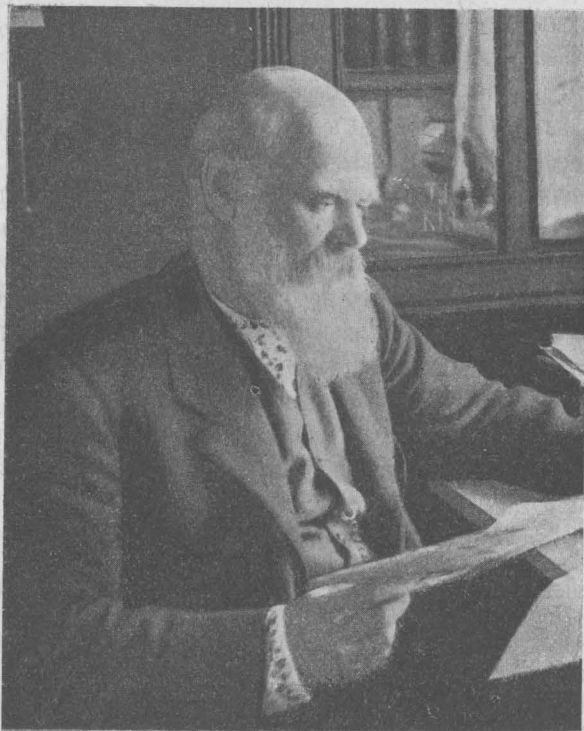
Въ уходѣ за пчелами В. Θ. примѣняетъ свой собственный методъ, который и носитъ названіе «метода Ващенко». Какъ извѣстно, на югѣ пчелы усиленно роятся, что объясняется, какъ тѣмъ, что тепло и солнце способствуютъ сильному и быстрому развитію семей пчелъ, такъ и тому, что ульи, въ которыхъ водятъ тамъ пчелъ, такъ называемыя, малороссійскія дуплянки, крайне маломѣрны. Усиленное роеніе пчелъ ведетъ къ тому, что, или приходится пользоваться роебойнымъ способомъ, еще и по сейчасъ въ сильной степени распространеннымъ въ южной Россіи, или заставляетъ примѣнить такой способъ веденія пчелъ, при которомъ не было бы роень, но въ тоже время не наносилось бы никакого ущерба семьямъ пчелъ въ ея развитіи. В. Θ. удалось очень удачно изобрѣсти такой методъ. Здѣсь мы не будемъ подробно останавливаться на его описаніи, какъ потому, что методъ этотъ многимъ болѣе или менѣе знакомъ, такъ и потому, что онъ былъ подробно описанъ въ одномъ изъ послѣднихъ №№ нашего другого журнала «Пчеловодъ».

Интересно отмѣтить, что, несмотря на простоту метода Ващенко, имъ совершенно не овладѣлъ извѣстный пчеловодъ А. С. Буткевичъ и, поставивъ опыты, для выясненія его выгодности, пришолъ къ отрицательнымъ результатамъ. Случилось это потому, что методъ Ващенко въ опытѣ А. С. Буткевича подвергся значительному искаженію. Не служить ли это показаніемъ на то, что всѣ опыты, производимые указаннымъ пчеловодомъ, должны находиться подъ сомнѣніемъ?

Слѣдя за развитіемъ пчеловодства и постоянно имѣя общеніе съ выдающимися русскими пчеловодами, а, слѣдовательно, будучи вполне освѣдомленнымъ обо всѣхъ усовершенствованіяхъ, какъ въ пчеловодномъ инвен-

тарѣ, такъ и въ системахъ ульевъ, В. Ф. остается вѣрнымъ принятой имъ системѣ улья, носящаго названія улья Ващенко. Да ему и нѣтъ никакой нужды переходить къ усовершенствованнымъ даданамъ и рутамъ, разъ своя система, съ которой В. Ф. свыкъся, даетъ прекрасные результаты. Улей Ващенко и въ настоящее время еще широко распространяется въ Киевской и сосѣднихъ губерніяхъ.

Въ высшей степени плодотворна дѣятельность В. Ф. и въ области общественнаго пчеловодства: онъ принимаетъ дѣятельное участіе въ дѣлахъ



Василій Федотовичъ Ващенко.

Южно-Русскаго Общества Пчеловодства, сначала совмѣстно съ извѣстнымъ киевскимъ пчеловодомъ А. Ф. Андріашевымъ, а послѣ его смерти становясь во главѣ этого общества. Главное дѣтище—Боярская школа пчеловодства, подъ Киевомъ, съ самаго начала своего основанія пользуется постояннымъ вниманіемъ В. Ф., и можно смѣло сказать, что своимъ существованіемъ она обязана исключительно ему. Ей онъ постоянно удѣляетъ свой трудъ, свое время и не мало матеріальныхъ средствъ. Его постоянныя и настойчивыя ходатайства передъ правительствомъ объ отпускѣ необходимыхъ пособій,

какъ для устройства самой школы, такъ и ея содержанія, даютъ возможность ей существовать и развиваться. До сихъ поръ дѣло устройства этой школы еще не закончено, и В. Θ. не перестаетъ пещись о ней, часто проводя въ школѣ цѣлыя недѣли, заботясь объ устройствѣ тѣхъ или иныхъ зданій и благоустройствѣ школы. Теперь при школѣ имѣется солидно оборудованная механическая мастерская для выдѣлки ульевъ, имѣющая возможность выпустить въ недѣлю до 250 штукъ. Принимаетъ участіе В. Θ. и въ дѣлахъ Кіевского Центрального Общества Пчеловодства, состоя въ числѣ членовъ совѣта, и въ Кіевскомъ Обществѣ Любителей Природы, которое устроило нѣсколько пчеловодныхъ сѣздовъ и, въ томъ числѣ, два Всероссийскихъ. Устройство пчеловодныхъ выставокъ въ г. Кіевѣ, а въ особенности—отдѣла пчеловодства на Всероссийской Выставкѣ въ 1913 году, всецѣло обязано В. Θ., такъ какъ здѣсь онъ не жалѣлъ средствъ, а главное своего здоровья, въ послѣднее время далеко не богатаго.

Какъ личность, В. Θ. отличается замѣчательной простотой и нѣжностью: каждый въ немъ находитъ того, кто сумѣетъ приласкать и заставить его полюбить. Если къ этому прибавить замѣчательную скромность В. Θ., то станеть понятнымъ его популярность среди пчеловодовъ юга Россіи. Его, можетъ быть, мало знаютъ пчеловоды центральной и сѣверной Россіи, такъ какъ вся дѣятельность В. Θ. прошла въ Полтавской, Кіевской и сосѣднихъ губ., а въ печати онъ почти не выступалъ. Къ тому же его противоречивой методъ имѣетъ особенное значеніе для южнаго пчеловодства, а потому на сѣверѣ, гдѣ примѣненіе его и было бы не бесполезно, съ нимъ мало знакомы. Южные же пчеловоды особенно чтутъ В. Θ. Ващенко. Вотъ что пишетъ про него «Старый пчеловодъ» въ журналѣ «Голосъ Пчеловода»:

«На нашемъ юго-западѣ мало имѣется пчеловодовъ, не встрѣчавшихъ, при тѣхъ или иныхъ обстоятельствахъ, высокую маститую фигуру В. Θ., напоминающаго библейскаго патріарха; но тѣ изъ нихъ, которые имѣли удовольствіе когда нибудь побесѣдовать съ нимъ и познакомиться съ душой и міровоззрѣніемъ этого человѣка, тѣ невольно вспоминали слова профессора Цесельскаго, высказанныя по поводу вліянія пчелы на душу человѣка; В. Θ. является яркимъ образомъ пасѣчника «симпатичнаго, благодушнаго, съ возвышеннымъ образомъ мыслей и отзывчиваго на все хорошее». Такія лица, такія жизни высокоцѣнны всегда, а въ нашъ вѣкъ, вѣкъ слабой вѣры въ добро, вѣкъ материализма, они цѣнны въ особенности. «Чѣмъ ночь темнѣй, тѣмъ ярче звѣзды», говоритъ поэтъ, и образъ В. Θ. именно есть звѣзда тихая, безъ шума и суеты свершающая назначенный ей судьбою путь, дорогая и милая всякому человѣку, а пасѣчнику—собрату въ особенности».

Но что В. Θ. чтутъ ни одни только южные пчеловоды, свидѣтельствуеетъ тотъ адресъ, который поднесенъ ему отъ лица временнаго бюро Всероссийскихъ сѣздовъ пчеловодства, въ каковомъ адресѣ сказано было слѣдующее:

## «Многоуважаемый Василій Федотовичъ!»

Временное бюро, избранное Кіевскимъ Всероссійскимъ Съѣздомъ Пчеловодовъ, приноситъ Вамъ свой сердечный привѣтъ въ день 50 лѣтняго юбилея Вашей высокоцѣнной пчеловодной дѣятельности. Примите его искреннее пожеланіе, видѣть Васъ работникомъ въ семьѣ русскихъ пчеловодовъ долгіе годы. Отечественное пчеловодство чтить въ Вашемъ лицѣ одного изъ самыхъ видныхъ своихъ дѣятелей, одного изъ своихъ творцовъ. Съ неутомимой энергіей, всеми доступными Вамъ средствами Вы содѣйствовали насажденію пчеловодныхъ знаній въ родной странѣ. Вы распространяли ихъ живымъ словомъ, своими печатными статьями, своимъ примѣромъ, своею общественною работою. Съ глубокимъ пониманіемъ народнаго характера, съ чуткимъ вниманіемъ къ его потребностямъ и нуждамъ, Вы пятьдесятъ лѣтъ даровито служили родному пчеловодству.

Знаютъ хорошо русскіе пчеловоды и то, что въ Вашемъ величавомъ обликѣ живетъ молодое воспріимчивое сердце, отзывающееся на всякое горе, юношески радующееся всякому истинному насажденію добра и правды.

Семья пчеловодовъ высоко цѣнитъ Вашу человѣчность, Вашу красоту души. Вы съ чистою совѣстью можете взглянуть на свое прошлое.

Въ настоящій день Вашего юбилея, Бюро Съѣзда Пчеловодовъ искренно желаетъ Вамъ сохранить здоровье тѣла и бодрость духа для пользы дорогого намъ общаго дѣла и въ назиданіе и подрожаніе всеѣмъ, Васъ знающимъ, глубоко почитающимъ и искренно любящимъ».

Личное наше знакомство съ В. Ф. началось съ сентября мѣсяца прошлаго года; познакомились мы на выставкѣ и съѣздѣ пчеловодовъ въ Кіевѣ. Намъ сразу повлекло къ этой незаурядной личности, и черезъ недѣлю мы уже разстались друзьями. Мы глубоко сожалѣемъ, что въ день юбилея оказались въ такихъ обстоятельствахъ, при которыхъ были лишены всякой возможности привѣтствовать юбиляра, а именно мы были задержаны въ Берлинѣ нѣмецкими властями по случаю войны, а оттуда не было рѣшительно никакого сообщенія съ Россіей. Поэтому, намъ приходится привѣтствовать юбиляра теперь, желая ему еще много лѣтъ здравствовать и сохранять свою душевную бодрость на благо пчеловодства. А намъ пчеловедамъ можно пожелать только одного: имѣть побольше «ващенко», и тогда дѣло нашего пчеловодства будетъ прочно стоять и успѣшно развиваться.

Не можемъ не упомянуть и о супругѣ юбиляра, Любови Николаевнѣ, являющейся вѣрнымъ ангеломъ хранителемъ его и такъ же преданной пчеловодству, какъ и самъ В. Ф. Безъ сомнѣнія, ея влияніе на В. Ф. громадно, такъ какъ близкій любимый человѣкъ создаетъ кругомъ и уютъ и ласку, а то и другое сохраняетъ здоровье и усиливаетъ энергію ими пользующагося.

Пусть, много, много еще лѣтъ живутъ и здравствуютъ В. Ф. и Л. Н. Ващенко, и пусть не одна, а двѣ звѣздочки свѣтятъ намъ въ той тьмѣ, которую намъ приходится переживать въ настоящее время!



# Война и пчеловодство.

Григорій Кожевниковъ.

**К**АЗАЛОСЬ бы, на первый взглядъ, что мало связи между грозной войной и мирнымъ пчеловодствомъ, но, оказывается, что въ этой великой славянонѣмецкой войнѣ связь эта весьма замѣтная.

Всѣмъ извѣстно, что въ Россіи далеко не хватаетъ своего воска для потребностей епархіальныхъ свѣчныхъ заводовъ. Главнымъ источникомъ ввознаго воска была до сего времени Германія и, въ частности, знаменитая Люнебургская воскобѣдильня. Конечно, не своимъ нѣмецкимъ воскомъ снабжала она Россію, а главнымъ образомъ скупленнымъ изъ всѣхъ концовъ свѣта ея ловкими агентами. Но, какъ бы то ни было, наши епархіальные заводы находились въ зависимости отъ нѣмецкаго рынка.

Война закрыла временно этотъ рынокъ. Дай Богъ, чтобы это временное закрытіе послужило началомъ сокращенія ввоза изъ Германіи и Австріи въ Россію. Мы возимъ изъ-за границы вообще позорно много, и долгъ всякаго русскаго гражданина содѣйствовать сокращенію этого ввоза, сокращенію отлива русскихъ денегъ за границу.

Пчеловоды могутъ сдѣлать многое въ отношеніи ввоза воска. Во-первыхъ, и это самое важное, они должны принять всѣ мѣры къ возможно быстрому росту пчеловодства въ Россіи, такъ, какъ, благодаря этому, увеличится количество русскаго воска. Затѣмъ, они должны, какъ можно экономнѣе, пользоваться искусственной вощиной, давая ее только узкими полосками \*) и заставляя пчелъ, какъ можно больше, строить. Это особенно надо будетъ помнить въ 1915 году, когда воскъ, навѣрное, будетъ дороже теперешняго. Но и вообще всегда, какъ я это недавно указывалъ на страницахъ этого журнала, надо заботиться о томъ, чтобы производить возможно больше воска, котораго всегда не хватаетъ на рынокъ.

Ну, а пока мы увеличимъ производство воска въ Россіи, откуда же намъ покупать его? Неужели опять изъ Германіи, имя которой должно отнынѣ стать ненавистнымъ русскому сердцу? Это было бы весьма прискорбно, весьма нежелательно. Необходимо завести сношенія съ французскими и англійскими фирмами, необходимо постараться завести собственныхъ агентовъ для скупки воска во внѣевропейскихъ странахъ. Неужели то, что продѣлывали нѣмецкіе скупщики, не смогутъ продѣлать наши? Надо побѣдить нашу неподвижность

\*) См. по этому же вопросу статью М. А. Левенца: «Копите воскъ», которая будетъ напечатана въ № 17. Мы лично согласны съ г. Левенцомъ.

*М. Дерновъ.*

и отсутствіе предпріимчивости, надо создать новыя условія для воска на русскомъ рынкѣ. Пусть объ этомъ подумаютъ русскіе торговцы и тѣ пчеловоды, которые близки къ торговлѣ воскомъ. А остальные русскіе пчеловоды пусть заставятъ своихъ пчелъ наработать побольше русскаго воска и тѣмъ сократить ввозъ его изъ Германіи. Пусть пчелы тоже примутъ участіе въ экономической борьбѣ, которая должна обостренно начаться вслѣдъ за борьбой оружіемъ.



## Три прибора, заслуживающіе вниманія.

К — в ъ.

**В**ЫПИСАВЪ изъ Вятки, въ числѣ другихъ, описываемые приборы и испытавъ ихъ на практикѣ, я хочу подѣлиться о результатахъ съ товарищами, тѣмъ болѣе, что описанія и отзывы о нихъ въ пчеловодной литературѣ, кажется, не было.

Въ пчеловодной литературѣ не слышать что-то о четырехугольных черпакахъ \*). Выписавъ въ прошломъ году изъ Вятки четырехугольный черпакъ (рис. 1), я на практикѣ убѣдился въ его преимуществахъ передъ обыкновеннымъ круглымъ черпакомъ. Четырехугольнымъ черпакомъ больше зачерпывается пчелъ, углы его способствуютъ успѣху работы,

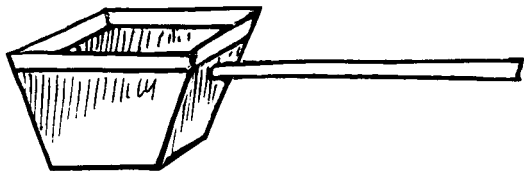


Рис. 1. Четырехугольный черпакъ.

и, кромѣ того, этотъ черпакъ незамѣнимъ при пересадкѣ пчелъ изъ одного рамочнаго улья въ другой, напримѣръ, при весенней чисткѣ ульевъ и такъ далѣе. Черпакъ сдѣланъ изъ жести; по краямъ вставленъ картонъ.

Второй приборъ, на который обращаю вниманіе читателей, — это стальная лопатка, обозначенная на рис. 2-омъ; она задрѣлана въ деревянную ручку. Лопаткой этой очень удобно и скоро чистить стѣны улья, потолочины и т. д., а

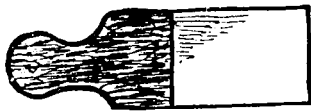


Рис. 2. Стальная лопатка.

\*) Черпакъ этотъ изобрѣтенъ, покойнымъ теперь, вятскимъ пчеловодомъ Нисмѣловымъ. Въ продажѣ имѣются такіе же круглые черпаки. Ред.

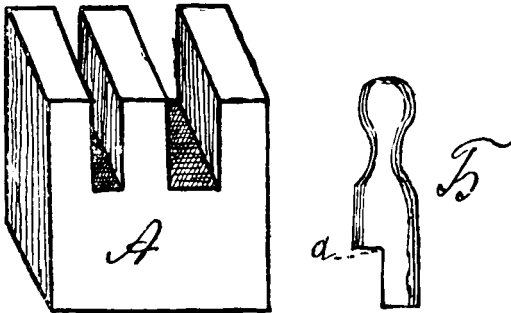


Рис. 3. Мьрки для вбиванія раздѣлителей.  
А—старого образца; Б—нового образца.

также вычерпывать сорь. Вообще же лопатка эта всегда должна находиться въ рабочемъ ящикѣ пчеловода.

Третій приборъ — мьрка для раздѣлителей новаго образца (рис. 3—Б), которая гораздо удобнѣе мьрки стараго фасона (рис. 3—А). Мьрка новаго образца во время работы накладывается на гвоздикъ-раздѣлитель, затѣмъ ударомъ молотка сверху по мьркѣ раздѣлитель вколачивается на нужную глубину рамки. Очевидно, что работа съ мьркой новаго устройства должна идти быстрѣе, чѣмъ съ мьрками стараго образца. Выступъ *a* (см. рис.) у мьрки долженъ быть обитъ жостью.



## Кое-что объ ульяхъ.

В. Кунь-Куненко.

**З**А недолгій срокъ моего пчеловожденія мнѣ, пришлось видѣть много разныхъ системъ ульевъ. Еще больше видѣлъ я ульевъ, хотя и называвшихся именами изобрѣтателей ихъ, какъ левицкій, даданъ и прочіе, но до того изуродованныхъ доморощенными изобрѣтателями-пчеловодами, что если-бы Левицкій, Даданъ и прочіе предстали предъ такими ульями, они не узнали-бы своихъ дѣтищъ.

Часто я попадалъ въ такое положеніе:

Прихожу къ какому-нибудь такому пчеловоду-изобрѣтателю, вижу — стоитъ улей какой-то невиданной системы.

— Что это за улей, спрашиваю: я такого еще не видалъ.

— Мало же вы видѣли—отвѣчаетъ—коли не знаете улья Левицкаго.

— Это Левицкій?! Да не можетъ быть! Я, вѣдь, знаю улей Левицкаго, у того совсѣмъ другой видъ.

— Да это я уже его немного приспособилъ.

Оказывается, что пчеловодъ его приспособилъ и переспособилъ до того, что не только наружныя детали измѣнены до неузнаваемости, а даже и рамка измѣнена—укорочена, расширена.

Много видѣлъ я такихъ приспособленныхъ ульевъ, и вынесъ убѣжденіе,



что у насъ, на святой Руси, системъ ульевъ столько-же почти, сколько и пчеловодовъ.

Конечно, хорошо, что каждый изъ насъ не стоитъ на одномъ мѣстѣ, а стремится впередъ, къ лучшему; но и тутъ, какъ въ старинной сказкѣ-баснѣ, можно сказать: «хорошо, да не дуже!».

«Хорошо», — если пчеловодъ опытенъ, знаетъ жизнь пчелы и ея нужды, любить пчелу, а не одинъ медъ только и выручаемые за этотъ медъ рубли. Такой пчеловодъ, если и взмѣнитъ что въ конструкціи улья, то сдѣлаетъ это лишь на основаніи данныхъ опыта и практики, да и то еще и еще разъ обдумавъ и взвѣсивъ каждую мелочь.

«Не дуже», — когда, наоборотъ, самъ пчеловодъ, еще почти новичокъ въ дѣлѣ пчеловоденія (такіе, къ несчастію, особенно склонны приспособлять и изобрѣтать) и не знаетъ даже, что именно требуется отъ хорошаго улья, какимъ запросамъ долженъ удовлетворять рамочный улей. Такой изобрѣтатель, въ припадкѣ творчества, чего не надѣлаетъ. А пчелы, бѣдныя пчелы — труженицы за все его дѣланье отвѣчаютъ своими боками, а иногда — и *жизнью*..

Нѣсколько словъ о такъ называемыхъ ульяхъ Лангстрота-Рута, измѣненныхъ Лебедевымъ. Рѣчь будетъ объ одностѣнныхъ ульяхъ (2-стѣнныхъ я не видалъ). Въ преіеъ-курантѣ Склада пчеловодныхъ принадлежностей Тульского губернскаго земства (откуда эти ульи получены) въ примѣчаніи говорилось буквально слѣдующее: «Ульи Лебедева, по своему удобству, самые любимые на складѣ, одинаково хороши и для центробѣжнаго меда и для секціи. Проходитъ ихъ до 90% \*)».

Дѣйствительно, улей устроенъ безъ основныхъ ошибокъ. Ящикъ изъ хорошаго дерева и сбитъ прочно въ шицы. Рамки чистой и точной работы. Дно тоже прочное, двойное. Къ достоинствамъ этихъ ульевъ надо отнести и ихъ сравнительную дешевизну. Стоитъ такой улей (2 ящика — гнѣздо и магазинъ — съ полнымъ комплектомъ рамокъ, доска покровная и крыша) всего 3 руб. 25 коп. Однимъ словомъ, улей хорошъ во всѣхъ отношеніяхъ, но — это «но» не такъ ужъ ничтожно, какъ можно подумать сначала — крыши этихъ ульевъ рѣшительно никуда не годятся.

Чтобы судить о крышахъ ульевъ, надо прежде ясно уяснить себѣ, какимъ цѣлямъ должна соответствовать хорошая крыша. — Прежде всего она должна защищать улей отъ дождя, вѣтра и отчасти холода; должна быть прочна, портативна, т. е. устроена такъ, чтобы не быть громоздкой и не имѣть разныхъ ненужныхъ аксессуаровъ. Наконецъ, должна быть недорогой.

\*) Ульи Лебедева никому почти, кромѣ тульскихъ пчеловодовъ, не извѣстны и, судя по этому, едва ли отличаются какими либо выдающимися особенностями. Большое распространение ихъ со склада Тул. губ. зем. можетъ быть объяснено стараніями склада распространить ихъ возможно больше. Ред.

Изъ всѣхъ перечисленныхъ условій, крыша «Рута-Лебедева» отвѣчаетъ лишь послѣднему, т. е. третьестепенному достоинству. Самое же главное, именно то, безъ чего крыша вовсе не имѣетъ права называться крышей, упущено.

Представьте себѣ улей, устроенный по всѣмъ правиламъ техники; представьте, что онъ населецъ пчелами и представьте, что вмѣсто крыши этотъ улей накрытъ какимъ нибудь... ну, листомъ желѣза, что-ли, и что этотъ улей стоитъ на дворѣ, когда идетъ дождь, дуетъ холодный, пронзительный вѣтеръ и т. д. Сможете-ли вы увѣрить кого-либо въ томъ, что эта крыша прекрасна, что лучшей сюда и не нужно? Да вы, я увѣренъ, возмутитесь, скажете, что это варварство—заставлять бѣдныхъ пчелъ страдать отъ холода, сырости и т. д.

А между тѣмъ, улей, покрытый крышей Лебедева, изготовляемый или только продаваемый складомъ Тульс. губ. зем., защищенъ не болѣе улья, покрытаго листомъ желѣза.

Прежде всего, крыша эта не имѣетъ подкрышника, т. е. не надѣвается на улей, а просто накладывается, что никуда не годится, такъ какъ тогда и листъ желѣза годится столько-же. Сдѣлана крыша на 2 ската изъ тонкихъ, прибитыхъ къ непрочнымъ планкамъ дощечекъ, которыя высыхаютъ, трескаются, коробятся. При перевозкѣ, крыши эти бьются и доставляютъ болѣе хлопотъ, чѣмъ самые ульи. Такая крыша спасаетъ пчелъ только отъ прямого дождя (пока не растрескалась), косой-же дождь, вѣтеръ, холодъ—свободно забпраются въ улей, не справляясь, нравится-ли это пчеламъ или нѣтъ. А имъ, за что я ручаюсь, не нравится, потому что чувствуютъ тогда онѣ себя прескверно; такъ же прескверно, какъ чувствовалъ бы себя человекъ, сидящій въ новой, хорошей хатѣ, на которой онъ не успѣлъ поставить крыши, а закрылъ верхъ кое-какъ, отчего холодъ и вѣтеръ проникаютъ въ комнаты, а дождь течетъ за шею.

Гг. пчеловоды! Не думайте, что крыша неважная вещь! Постройте самый прекрасный и теплый улей, но не сдѣлайте хорошей крыши къ нему—и вашъ улей потеряетъ половину своихъ достоинствъ.

Если бы меня спросили, какую крышу я предпочитаю, то я сказала бы, что лучшая, по моему мнѣнью, крыша, это—сдѣланная изъ прочныхъ досокъ, съ подкрышникомъ, плотно надѣвающимся на улей, односкатная, крытая желѣзомъ. Многіе, правда, противъ желѣза, но я беру на себя смѣлость утверждать, что минусъ такихъ крышъ—въ жару сильно накаливаются \*) съ лихвою покрывается плюсами: такія крыши гораздо прочнѣе деревянныхъ, онѣ не высыхаютъ и не даютъ трещинъ; во-вторыхъ, хотя онѣ и обойдутся

\*) Многіе пчеловоды утверждаютъ, что если подъ желѣзомъ имѣется сплошная деревянная опалубка, то крыша не прогнѣвается. Ред.

дороже деревянныхъ, но, въ концѣ концовъ, все-таки окажутся дешевле: деревянная крыша требуетъ частой покраски и все-таки скоро пропадаетъ; желѣзная же гораздо домовитѣе, и краска на ней дольше держится. Съ мину-сомъ-же этихъ крышъ можно легко справиться,—стоитъ только въ жару положить на крыши подушки или маты изъ ульевъ, — и самая сильная жара не прогрѣетъ желѣзную крышу больше деревянной, особенно, если крыша еще окрашена въ бѣлый цвѣтъ.

Прочитывая свою замѣтку, я подумалъ, что многіе, прочитавши ее, скажутъ: «Много шума изъ-за пустяковъ. Какія-то крыши»... — Не въ крышахъ, господа, дѣло, хотя и крыша, повторяю, важная часть улья, а дѣло въ томъ, что пора уже намъ отрѣшиться отъ такого дикаго взгляда на вещи, какъ: «Ульи хороши для центробѣжнаго меда и секцій»... — Для пчелъ они должны быть прежде всего хороши, а потомъ уже для меда и секцій. Не думаю, господа, что весь идеаль человода — это рубль, полученный за медъ, который пчелка наносила. Да и рубль этотъ можетъ получиться лишь при условіи полного благополучія семьи пчелиной. А если это и не такъ, то Богъ съ нимъ, съ этимъ рублемъ, добытымъ суммой страданій маленькихъ безотвѣтныхъ тварей.

Въ заключеніе хочу сказать нѣсколько словъ: я вовсе не хочу порочить такое солидное и симпатичное учрежденіе, какъ складъ Тул. губ. зем., а тѣмъ болѣе автора этихъ ульевъ, — кто гарантированъ отъ ошибокъ? Цѣль моя — указать эту ошибку и тѣмъ дать возможность исправить ее, что сохранить покупателямъ этихъ ульевъ не одну лишнюю затрачиваемую на передѣлку этихъ крышъ копейку. А копейками этими мы очень и очень небогаты.



## „Не ломится ли г. Левенецъ въ открытую дверь?“

М. А. Левенецъ.

**В**ъ журналѣ «Пчеловодство» за 1911 г. (стр. 293) г. А. Властелица возражаетъ по содержанію замѣтки моей «объ изнашиваніи крылышекъ у пчелъ» (журн. «П. Ж.» за 1911 г., стр. 288—292).

Вопросъ не новъ, но и не старъ, — всего лишь восьмилѣтняго возраста. Нынѣ — въ стадіи «вынашиванія».

Убѣжденъ, что лѣтъ черезъ 000 вопросъ этотъ пріобрѣтетъ значеніе доминирующаго въ дѣлѣ цѣлесообразнаго конструированія ульевъ и рациональнаго пчеловодства вообще.

Въ силу чего, считаю пужнымъ и удобнымъ въ данномъ случаѣ использовать матерьялъ возраженія своего оппонента «для отворенія двери»,

Нужно же, наконецъ, войти...

Г. А. Властелица пишетъ:

«Г. Левенецъ въ журналѣ «П. Ж.» упрекаетъ пчеловодовъ въ пренебреженіи къ важному вопросу о причинахъ отрепыванія пчелами крыльшекъ. Шестъ лѣтъ тому назадъ, пишетъ г. Левенецъ, поднялъ я этотъ вопросъ огромной важности, и никто ни слова...

По мнѣнію г. Левенца, пчелы портятъ крылья во время вентилированія улья, благодаря постояннымъ ударамъ концами крыльевъ въ низкій потолокъ дадановскаго летка, а также о нижнія и переднія боковыя линейки рамокъ.

Для избѣжанія этого зла, г. Левенецъ совѣтуетъ дѣлать просвѣтъ летка глубиною въ  $\frac{3}{4}$  вершка, вмѣсто нынѣшнихъ 8 миллиметровъ, корпусъ улья дѣлать настолько глубокимъ, чтобы нижнія линейки рамокъ отстояли отъ дна на  $\frac{1}{2}$  вершка, а переднія боковыя линейки рамокъ ставить ребромъ, такъ чтобы плоскость линейки совпадала съ плоскостью рамки. Поставленные такимъ образомъ линейки пчелы покроютъ неглубокими ячейками и мягкій воскъ предохранитъ крылья пчелъ отъ поврежденія.

Не ломится ли г. Левенецъ въ открытую дверь?

Превосходная конструкція ульевъ Д.-Б. даетъ возможность достигнуть почти полностью цѣли г. Левенца безъ всякихъ передѣлокъ. Пчелы вентилируютъ ульи въ жаркую погоду, но тогда вѣдь слѣдуетъ приподнять передъ улья на  $\frac{1}{2}$  вершка и укрѣпить его въ такомъ положеніи подложеннымъ клиномъ. При этомъ пчелы не только не будутъ оббивать себѣ крылья о потолокъ летка и нижнія линейки рамокъ, но и количество вентилирующихъ пчелъ сведется до минимума.

А вѣрна ли сама мысль г. Левенца, что пчелы портятъ свои крылья только при вентилированіи?

Недѣлю тому назадъ у меня въ рукахъ была старая матка съ типично отрепавшимися крыльями. Какъ объяснить этотъ фактъ съ точки зрѣнія г. Левенца?

Не слѣдуетъ ли предположить, что отрепываніе крыльевъ есть результатъ перерожденія съ возрастомъ пчелъ самаго вещества крыльевъ, въ результатъ чего они становятся хрупки и сѣкутся отъ всякой причины, хотя бы отъ сопротивленія воздуха, подобно волосамъ пожилыхъ людей» *А. Властелица*.

Желая ближе ознакомиться съ почтеннымъ оппонетомъ, заглядываю въ оглавленіе журнала «Пчеловодство» за 1911 г.

Читаю слѣдующее: Властелица А.: «Въ поискахъ медового рынка» стр. 7—11, 51—55;—«Къ вопросу о подготовкѣ инструкторовъ», стр. 14—15;—«О перевозкѣ пчелъ» стр. 216—217;—«Сотовый медъ въ Петроградѣ» стр. 291;—«Къ вопросу объ отрепываніи пчелиныхъ крыльевъ», стр. 293.

Эрудиція внушительная.

И все-таки... что-то близкое, знакомое, но что именно?...

Мысль витаетъ гдѣ-то въ далекомъ прошломъ...—уже и тогда я, признаться, воображалъ, что много смыслю въ пчеловодствѣ. Дѣло спорилось, особенно везло на трутней и давленыхъ пчелъ.

Въ тѣ поры, помню, и я былъ увѣренъ, что пчелы вентилируютъ ульи только въ жаркую погоду, а съ вечера заваливаются себѣ, кто спать, кто пѣсни играть. Какъ-то все было проще, примитивнѣе и, словомъ, легче жилось.

Неумолимое время старитъ, зато и даритъ опытомъ. Балластомъ этимъ, повидимому, еще не обремененъ мой оппонентъ, потому такъ изумительно просто и рѣшаетъ вопросъ: «сунулъ клинышекъ—и баста».

Г. А. Властелица, надо полагать, даже и не подозреваетъ, что наиболѣе интенсивный трудъ «вентилированія» начинается съ вечера и продолжается иногда почти до разсвѣта (въ періодъ медосбора, конечно). Въ жаркіе дни у пчелъ сравнительно не велика забота—требуется лишь понизить температуру на столько, чтобы соты не мякли.

Плохъ, разумеется, тотъ пчеловодъ, который не придетъ на помощь пчеламъ съ клинышкомъ,—это «азы», г. Властелица, хотя и въ данномъ случаѣ мы не спасаемъ пчелъ, вентилирующихъ за предѣлами летка.

А вотъ и еще «азы», въ незнаніи которыхъ выдаетъ себя почетный оппонентъ. Послѣ взяточнаго дня у пчелъ наступаетъ истово-трудова ночъ. Днем онѣ съѣшно сбрасываютъ въ каждую свободную ячейку ношу, приносимую съ поля, и такимъ образомъ залопленными оказываются почти всѣ свободныя ячейки; матка вынуждена прекратить кладку яицъ.

У насъ, пчеловодовъ, это называется «преобладаніемъ медосбора надъ расплодомъ». Это значитъ, что вся полезная площадь сотовъ перестаетъ быть колыбелью и становится просто «посудой». Чѣмъ лучше использована посуда, тѣмъ легче пчеламъ закончить операцію трудового дня, такъ какъ разложенный въ ячеи по малымъ количествамъ медъ бываетъ легче «выпарить». Легче, съ точки зрѣнія пчелъ, значитъ, скорѣе, такъ какъ работу нужно закончить до утренней прохлады; а не успѣли «выпарить» и сложить запасы въ надлежащемъ мѣстѣ, значитъ пропалъ рабочій день,—ничего больше и не останется, какъ «шубой укутать» улей и грѣться на солнышкѣ.

По вечерамъ, на далекомъ разстояніи отъ пасѣки, чуткимъ слухомъ улавливаете «гулъ»....

Ульи гудятъ.

Застывшій воздухъ, роняя дневную пыль, насыщается ароматомъ смѣшаннаго букета цвѣтовъ—ближе къ пасѣкѣ уже не ошибетесь: пахнетъ воскомъ и медомъ, и чѣмъ ближе, тѣмъ сильнѣе, точно изъ открытой посуды съ медомъ.

Изъ каждаго улья несется звонкій вихревой потокъ, настолько мощный, что сметаетъ неосторожныхъ одиночекъ пчелъ, трупы, соринки. Иногда, повидимому, не останется даже сторожей въ леткѣ,—на вашихъ глазахъ моль быстро скользитъ у летка—попавъ въ струю воздуха, внезапно исчезаетъ. Улей гудитъ, вибрируетъ...—Загляните внутрь. Кромѣ незначительнаго числа

пчелъ, обслуживающихъ расплодъ, все рабочее населеніе улья занято «вентиляваніемъ». Каждая пчела машетъ крылышками въ направленіи наименьшаго сопротивленія воздуха, и такимъ образомъ создается мощный вихревой потокъ.

За малымъ исключеніемъ, вся внутренняя площадь улья покрыта винтилирующими пчелами—дно, стѣны, потолокъ, рамки и даже края сотовъ покрыты ими. Приблизившись къ летку, вы скоро замѣтите, при свѣтѣ карманнаго электрическаго фонарика, на платѣ у себя блестящіе восковыхъ чешуекъ \*).

Рано ли, поздно ли, но мы сознаемъ необходимость запрятать сотъ въ рамки или побудить пчелъ строить ячейки на твердомъ средостѣнии съ одной верхней планкой (желающихъ «во-что бы то ни стало» оппонировать, прошу не ссылаться на печальный опытъ съ вошиной на марлѣ).

Возвращаясь къ опорнымъ пунктамъ моего оппонента, позволю себѣ замѣтить, что не всѣ явленія природы могутъ быть разсматриваемы съ какой-либо одной неподвижной точки зрѣнія—въ данномъ случаѣ моей на отрѣзанные крылышки матки. Ужъ одно то, что она побывала въ рукахъ, вполне гарантируетъ ей новую трепку по возвращеніи въ улей. Вообще говоря, достаточно заглянуть въ любое руководство, чтобы не становиться болѣе въ тупикъ передъ явленіями, имѣющими вполне уже выясненныя причины.

Замѣйте, между прочимъ, у трутней, пока ихъ не выволакиваютъ изъ улья, все въ исправности. Летаютъ они быстрѣе всѣхъ, однако, крылышки «отъ вѣтра» не отрываются. Между нами говоря, пожалуй, что и волосы пожилыхъ людей сбьются не «отъ сопротивленія воздуха».

Однако, справедливость требуетъ признать за оппонентомъ и значительную долю непосредственности—миѣ, пожалуй не пришло бы и въ голову увеличить размѣръ летка до  $\frac{3}{4}$  вершка, и хотя это почти одно и то же; все-таки  $\frac{3}{8}$ , четко написанныя рукою скромнаго автора, ровно вдвое грѣшатъ противъ г. Властелицы.

Теперь и войдемте въ открытыя двери.

Прямо передъ нами -- плакатъ: «не спѣшите рано уходить съ пасѣки»...

И еще плакатъ: «Случилось ли вамъ провести ночь около своихъ пчелъ,—думалось ли вамъ, что, изучая пчелъ только при дневномъ свѣтѣ, вы использовали всего лишь половину возможности въ этомъ направленіи?»...

И еще большой плакатъ: «Скажите, друзья, почему до сихъ поръ вы не научились понимать своихъ пчелъ такъ же хорошо, какъ понимаете свою лошадь, привѣтствующую васъ тихимъ груднымъ ржаніемъ или идущую къ вамъ за торбой съ овсомъ; вы отлично знаете когда она испыты-

\*) О количествѣ драгоцѣннаго матерьяла, выбрасываемаго черезъ летокъ, еще придется поговорить.

веть жажду, когда у нея что-нибудь болить; вы также спокойно ожидаете призыва возвращающейся съ поля коровы, требующей чтобы ее впустили въ ворота; собака пріучается понимать ваши слова, вся тварь сама заговариваетъ съ вами, и вы не только понимаете ее, но сами заговариваете съ нею. Бѣдныхъ пчелъ вы только научились молча экспроприровать, если не считать упрековъ за употребленіе жалъ. Почему бы, въ самомъ дѣлѣ, не попытаться сблизиться съ ними, чтобы понимать ихъ такъ же хорошо, какъ и прочую тварь?»

И это было бы еще не крайнимъ пунктомъ достижимаго, т. к., научившись понимать ихъ, уже нетрудно было бы, путемъ цѣлесообразнаго вмѣшательства, побудить насѣкомыхъ «заговорить» съ нами и звуками и знаками своеобразнымъ «примитивно-дѣловымъ языкомъ».

Возблагодаримъ же въ сердцахъ Премудраго Творца, до поры сокрывшаго отъ насъ благодать познанія; заговори челы теперь, мы только бы и слышали: «уйдите прочь»...



## И з ъ п р о ш л а г о.

*Посвящается Д. М. Россинскому.*

П. Р. При ту ден ко.

*(Окончаніе).*

**И**ЗЪ липоваго дерева мы заказали квадратную доску, въ  $\frac{3}{4}$  вер. толщиною и 4 вер. длиною и столько же шириною, въ которой выдолбили почти на  $\frac{1}{2}$  вер. все пространство, оставивши бортики, шириною и вышиною не болѣе сантиметра; съ одной изъ сторонъ врѣзали и вставили стеклышко, на которое, съ наружной стороны, наклеили бумажку съ дѣленіями на 8 миллим.

Въ такомъ корытцѣ, зная длину хоботковъ нашихъ пчелъ, мы укрѣпили неподвижно трутневый бѣлый сотъ, въ такомъ разстояніи отъ средней его перегородки, чтобы отъ дна его ячеекъ (средней перегородки сота), до поверхности сыты сперва было не менѣе и не болѣе того, что составляло длину хоботковъ нашихъ пчелъ; послѣ мы сдѣлали такъ, чтобы сотикъ можно было то опускать, то поднимать выше, чтобы такимъ образомъ можно было видѣть, насколько средняя часть сота отстоитъ отъ поверхности сыты. Сотикъ, плотно охваченный тонкой деревянной рамкой, въ которую тоже вдѣлали стеклышко, на которое наклеили такія же дѣленія на миллиметры, мы пустили въ корытце, въ которое наливалась сыта, приготовленная изъ стараго ароматичнаго меда.

Такимъ образомъ, мы могли, то опустить сотикъ ниже, то поднять его выше и установить особыми зажимами на должной высотѣ. И могъ, слѣдовательно произвольно, то удлинять, то укорочивать восковые «вѣнчики», т. е. дальше или ближе сгавить среднюю перегородку сота отъ сыты. Сыта помѣщалась въ особомъ сосудѣ и сообщалась съ корытцемъ посредствомъ стеклянной трубочки, въ которой былъ вдѣланъ маленькій кранъ для регулированія сыты на пзвѣстной высотѣ въ корытцѣ; лишняя сыта выливалась въ особый приемникъ.

Принимая во вниманіе, что всѣ ячейки сотика, т. е., иначе говоря, всѣ «вѣнчики» этого сложнаго цвѣтка должны были заниматься пчелами, имѣющими свой вѣсъ, и добавляя послѣ нѣсколько больше послѣдняго, чѣмъ помѣщалось пчелъ въ ячейкахъ сотовъ, мы ставили крачь, для стока сыты, на такомъ поворотѣ, когда лишнее количество ея не могло опускаться, имѣя въ виду, что и пчелы будутъ выбирать въ извѣстный промежутокъ времени тоже опредѣленное количество сыты изъ ячеекъ.

Въ каждой перегородочкѣ, раздѣляющей сотъ на двѣ половины, мы продѣляли одинаковыя отверстія длинной, тонкой, хорошо отшлифованной иглой, проткнутою черезъ пробочный кружокъ, съ закругленными краями, который задерживалъ иголку всегда на одномъ уровнѣ, чтобы отверстія въ средней перегородкѣ сотика выходили всегда одинаковой ширины. При самомъ прокалываніи перегородокъ сотика, иглой легко покручивали, чтобы края, образовавшіеся въ нихъ, по возможности, были одинаково ровные и гладкіе.

Отверстія эти должны были служить для просовыванія черезъ нихъ хоботковъ пчелъ въ нижнюю половину ячеекъ сота, т. е. въ, такъ называемые нами, нектарники, гдѣ на установленномъ нами уровнѣ сыты отъ донышка ячеекъ онѣ находили нектаръ (медовую сыту), которую и старались также вынуть, какъ выпиваютъ и слизываютъ нектаръ съ живыхъ цвѣтовъ. Иначе говоря, пчелы влѣзали въ ячейку, упирались головкой въ донышко, просовывали язычекъ въ отверстіе и пили сыту<sup>1)</sup>. Чтобы передаваемое легче понялось, я на этомъ описаніи нашего прибора и останавлиюсь, не утруждая читателей остальными подробностями устройства нашей кормушки-гlossометра.

<sup>1)</sup> Сперва я пробовалъ срывать съ одной стороны сота всѣ ячейки, прокалывая отверстія въ средней (обнаруженной) перегородкѣ сота, чтобы пчелы, идя по такой доскѣ, впускали хоботки и пили сыту. На дѣлѣ это оказалось неудобнымъ, и пчелы, тратя много времени, теряясь, какъ достать сыту, — плохо пользовались послѣдней. Я вотъ, только много позже вынужденъ былъ устроить подобіе вѣнчиковъ, въ которые пчелы цѣликомъ бы влѣзали, какъ влѣзаютъ въ цвѣточные вѣнчики. Пробовалъ я выламывать сосѣднія ячейки, оставляя среднюю изъ нихъ, но такая работа мнѣ показалась утомительной, лишней и не экономной, вотъ почему, въ концѣ концовъ, я и оставилъ соты цѣлыми, чтобы и пчелъ больше въ нихъ помѣщалось, и лучше было ихъ промывать.



Каждое утро, передъ тѣмъ, какъ пчелы входили на сотикъ, послѣдній такъ глубоко уходилъ, придавливался къ корытцу, что сыта изъ нектарныхъ отдѣленій, (нижнихъ ячеекъ горизонтально положеннаго сотика) черезъ указаннаыя выше отверстія, легко могла пройти даже въ вѣнчиковыя отдѣленія, т. е. въ верхнія ячейки сотика-кормушки.

Этотъ приемъ быстро и, какъ нельзя лучше, привлекалъ пчелъ къ ячeyкамъ, изъ которыхъ исходилъ знакомый пчелѣ и пріятный раздражающій ихъ аппетитъ ароматъ, и сперва онѣ слизывали на сотикъ то, что попало въ верхнюю часть вѣнчиковъ (ячеекъ верхней стороны сотика), а послѣ опускали хоботки черезъ отверстія въ нижнюю часть сотика, т. е., по нашему, нектарники, значить, и съ увлеченіемъ слизывали все, что было на стѣнкахъ послѣднихъ, а послѣ, упираясь головками въ перегородки сотиковъ, добирались просунутыми хоботками черезъ отверстія перегородокъ до общей поверхности сыты, откуда пили сколько угодно.

На пріученіе къ такого рода пользованію продуктами я давалъ всегда одинъ только день, при разстояніи отъ средней части сотика, до поверхности сыты—въ мл., а послѣ устанавливалъ на такой уже высотѣ, чтобы пчелы только съ большимъ трудомъ и большими настояніями и домогательствами могли достать сыту.

Многія пчелы первое время, вслѣдствіи, должно быть, того, что хоботки ихъ были короче другихъ, что доказывалось и нашими изслѣдованіями, ничего изъ сотиковъ не выносили и возвращались изъ ячеекъ-вѣнчиковъ съ пустыми желудочками, другія же, хотя и долго, трудились и долго всасывали сыту и слизывали таковую по стѣнкамъ,—выходили все же съ полнымъ брюшкомъ. Со стороны хорошо были замѣтны ихъ напряженія и усилія и нервныя нетерпѣливыя движенія. И чѣмъ онѣ больше приходили въ движеніе, тѣмъ больше напрягали и головную часть, надавливая ею на перегородку сотика, чтобы достать сыту изъ нектарниковъ.

Въ одной изъ двѣнадцати опытныхъ семей пчелы прогрызали среднюю перегородку въ нашемъ сложномъ цвѣткѣ-кормушки и поэтому стали опускаться всею своимъ туловищемъ ниже къ нектарникамъ, гдѣ напивались сытой до безобразія, но мы во время замѣтили эти дефекты и замѣнили старый сотикъ новымъ. Матку же этой семьи мы перевели въ запасный улеекъ, а изъ него взяли натуральную, выведенную изъ маточниковъ въ одной изъ опытныхъ семей. Такимъ образомъ, не было уже надобности покрывать сотики эмалевой краской или лакомъ.

Первыя измѣренія послѣ 3-хъ лѣтъ показали намъ на нѣкоторое увеличеніе хоботковъ, и тутъ ужъ мы ни передъ чѣмъ не стали останавливаться, стараясь только идти въ этомъ направленіи все дальше и дальше.

Освоившись совершенно съ дѣломъ и успокоившись грядущимъ успехомъ, мы рѣшили, что разстояніе, какое постепенно мы увеличивали между

сытой и средней перегородкой сота, намъ нѣкоторымъ образомъ тоже указывало, что хоботки съ годами дѣйствительно могутъ увеличиться, вотъ почему мы и перешли на соты съ пчелиными ячейками, въ которыхъ пчеламъ не такъ было просторно, оставивши трутневые, смазанными чистымъ, пахучимъ медомъ внутри нижней ихъ стороны, т. е. той, которая опускалась въ корытцѣ съ сытой. Въ самомъ дѣлѣ: въ трутневыхъ ячейкахъ пчелы менѣе должны были напрягаться, чѣмъ въ болѣе тѣсныхъ пчелиныхъ.

Запахъ свѣжаго меда быстро привлекалъ нашихъ охотницъ до дарового взятка на новыхъ сотикахъ, что въ сильной степени помогало успѣху нашего дѣла въ послѣдующіе годы. Дѣло подкормки пчелъ въ еще болѣе узкихъ, т. е. теперь уже въ пчелиныхъ, ячейкахъ-вѣнчикахъ пошло не хуже, чѣмъ въ трутневыхъ сотахъ. Результаты же этихъ новыхъ подкормочныхъ снарядовъ, по нашему мнѣнію, должны были еще лучше выразиться, чѣмъ это было съ трутневыми ячейками.

Убѣдившись, какъ слѣдуетъ, въ цѣлесообразности послѣднихъ, мы окончательно замѣнили ими трутневые и больше къ нимъ не возвращались, такъ какъ видѣли, что въ пчелиныхъ ячейкахъ пчеламъ такъ же много приходилось возиться и напрягаться и теперь, какъ и въ то время, когда онѣ ихъ, напримѣръ, очишаютъ въ ульяхъ отъ коконовъ, вылащиваютъ и поправляютъ стѣнки ячеекъ.

На пятый годъ мы согласились, между прочимъ, ранней весной и къ концу лѣта давать сыту болѣе густую и уже не въ новыхъ и нѣжныхъ по своему строенію пчелиныхъ ячейкахъ, а въ старыхъ, сборъ сыты изъ вѣнчиковъ которыхъ встрѣчалъ еще больше различныхъ затрудненій, такъ какъ ширина и глубина старыхъ была на много меньше, чѣмъ новыхъ. На мой взглядъ, эта мѣра должна была вынудить пчелъ къ еще болѣе интенсивному труду и напряженію пчелъ. Этотъ приемъ мы находили, во всякомъ случаѣ, очень удачнымъ и жалѣть объ его примѣненіи намъ, помню, не пришлось. Въ самомъ дѣлѣ: старыя пчелиныя ячейки требовали еще больше усилій со стороны ротовыхъ частей пчелъ, и мы только пожалѣли немного, что не сразу начали кормить пчелъ изъ, хотя бы, новыхъ пчелиныхъ ячеекъ. И эти сотики мы отъ времени до времени промывали чистой, холодной водой и ставили подъ навѣсъ на просушку, а на ихъ мѣсто ставили вторую партію сотиковъ.

Когда взяткокъ кончался, мы давали пчеламъ медъ, разбавленный на половину горячей водой, добавляя по одной каплѣ салициловой кислоты на стаканъ сыты. Кормушки мы ставили на прутья, положенные непосредственно на рамки гнѣздовыхъ отдѣленій, и накрывали легкими деревянными ящиками со стекляннымъ верхомъ, какъ это часто дѣлается и съ другими кормушками. Резервуаръ, снабжавшій корытце сытой, стоялъ тутъ же. За ночь, по расчету, поставленный кормъ, обыкновенно, весь выбирался, а утромъ другая партія кормушекъ ставилась подъ навѣсы, да съ тѣмъ же прижиманіемъ со-

тиковъ къ дну кормушекъ, чтобы ячейки-нектарники непременно смачивались сытой и лучше вызывали аппетиты пчелъ.

Чтобы вызвать новое и еще болѣе сильное усердіе пчелъ, лишній медъ, по нашему мнѣнію, какой собирался по крайнимъ рамкамъ, мы выкачивали, и пустыя пахучія рамки сейчасъ же ставили обратно въ ульи, потому что, говорю, полученіе большаго количества меда мы не искали, но мы, правда, домогались только того, чтобы пчелы, по возможности, больше работали въ ячейкахъ, всегда при этомъ работая своимъ язычкомъ. Словомъ говоря, чтобы побудить пчелъ къ наибольшему усилію ротовыхъ частей, я непрерывно старался держать пчелъ, если не впроголодь, то въ постоянномъ сознаніи недостатка продуктовъ.

Вообще, мы упорно преслѣдовали, какъ я выше сказалъ, только ту цѣль, чтобы пчелы добывали продукты питанія, по возможности, съ большими только усиліями и особеннымъ напряженіемъ ротовыхъ частей, а чтобы энергія ихъ не ослабѣвала, мы всегда вынимали, а иногда и вырѣзали, заготовленные запасы на тѣхъ рамкахъ, гдѣ была дѣтва, и вставляли пустые смоченные въ густой сытѣ соты, послѣ чего онѣ съ усиленной энергіей набрасывались на ихъ очистку и пополняли изъ запасовъ, имѣвшихся въ кормушкахъ, подававшихся имъ съ такимъ большимъ, а можетъ быть, при этомъ, и нѣсколько мучительнымъ трудомъ. Словомъ говоря, мы на все шли, лишь бы притти къ хорошему и благодарному концу.

Занимаясь въ то время опытами по электро-культурѣ, у меня, между прочимъ, много накопилось луффы (*Lupra aucutangula*). Я не помню, чѣмъ я дѣйствовалъ тогда на выработку ихъ бѣлизны и чѣмъ обезвредилъ, чтобы волокна ея не выдѣляли ни запаха ни вкуса, но имѣя очень большой запасъ ихъ, я шивалъ ихъ по двѣ штуки вмѣстѣ и опускалъ въ корыто съ сытой, чтобы пчелы выбирали сыту черезъ отверстія луффы. Двойной слой луффы причинялъ не мало затрудненій пчеламъ при сборѣ сыты, но все же онѣ съ азартомъ рылись въ ней, отыскивая удобное мѣсто, то для захвата сыты, то стараясь пройти между крупными клѣтками. Грызли онѣ ее безопасно, но это меня не смущало, и вмѣсто старыхъ испорченныхъ, я подставлялъ исправно все новыя и новыя. Работой пчелъ надъ упругой луффой я желалъ использовать зимнее время для воздѣйствія на укрѣпленіе и развитіе болѣе сильныхъ жвалъ, а весной каждый годъ подставлялъ луффу снова, чтобы и молодыя пчелы прошли ту же школу. Будь у нашихъ пчелъ болѣе сильныя челюсти, на болѣе сильной и крупной головѣ, не нуждались бы онѣ тогда и въ длинномъ хоботкѣ, да и съ врагами лучше справлялись. Но на это обстоятельство, къ моему сожалѣнію, я поздно уже обратилъ вниманіе, и оно не вошло въ первые годы нашихъ замысловъ. А жаль, потому что, заодно съ первой задачей, можно было бы съ полной несомнѣнностью подѣйствовать и на улучшеніе пищевыхъ органовъ пчелъ.

Зимой наши пчелы получали абсолютный покой, при соблюдении всех гигиенических и других условий. Но зимовали они, конечно, на открытом воздухе.

Гнездовые соты мы больше двух лет в ульях не держали и за этим постановлением, раз навсегда установленным, тоже строго следили.

Здесь следует заметить, что как на одном, так и на другом наших маленьких наблюдательных пунктах, приемы ухода за пчелами и воздействия на увеличение их хоботков производились совершенно одинаково.

В дурную погоду мы применяли все известные нам тогда меры для того, чтобы вызвать и побудить пчел искусственно выйти на наружные работы, не давая в это время внутренних кормушек. Пергой мы тоже удачно кормили, приготовляя и ставя ее под навесами.

И так, удлиняя работу, мы стремились тем самым осложнить, усилить, увеличить тренировку и удлинить самое напряжение пчел, при добычи ими продуктов, чтобы это вынужденное усердие передалось молодым поколениям, а тем невольно усвоилось и передалось следующим за ними поколениям. В данном случае мы ввели в творческие силы природы, видели примеры, изумлялись им и смели надеяться, что, с помощью такого великого мастера, и наша мысль придет к приятному, реальному и долгожданному концу. В мелких и несложных исполнениях лучшими нашими помощниками были школьники, которым мы хорошо пояснили, в чем было дело, заинтересовали, тем только вызвали крайнее их любопытство и рвение к неустанным работам и наблюдениям. Менее точных исполнителей мы допустить не могли бы к такому шепетильному, хоть и несложному, делу.

Я, кажется, еще в начале настоящей статьи заметил, что для наблюдения за пчелами нам служили местности, нарочно выбранные с бдительным взятком. Да, это было так не даром сделано. Кроме того, два наших наблюдательных пункта отстояли один от другого не менее, как на три версты, по одной и другой сторонам очень бурной речки.

Старые матки на этих опытных пчельниках замечались каждый год, потому что молодые рано оплодотворенные матки по большим нуклеусам лучше, полнее передают свои признаки.

Мне трудно теперь вспомнить и передать более подробно все мелочи, считавшиеся тогда за правила, которыми мы обязаны были до конца руководствоваться. Но еще в первый год поставленных опытов мы обязались обращать особенное внимание на развитие ротовой части самых маток, выведенных, как я только что сказал, в больших нуклеусах в правильно сформированных и отдельно, а не вместе стоящих маточниках. На обстоятельство это, само по себе будто не важное, мы обратили тем не менее

особое тщательное вниманіе и выбирали только лучшей маточникъ, удаляя сосѣдніе. Матокъ мы выбирали только такихъ, у которыхъ, по нашему опредѣленію, лучше всѣхъ остальныхъ частей тѣла выражалась именно нижняя, лицевая (ротовая) часть головы.

При этомъ мы слѣдили и за общимъ, такъ сказать, экстерьеромъ самокъ, не забывая, что у вполне здоровыхъ индивидуумовъ сильнѣе и лучше могутъ развиваться и выразиться ихъ отдѣльныя цѣнныя части тѣла и органовъ. Маточники, поэтому, выбирались въ количествѣ не болѣе 5—6 шт., которые ставились въ средней части гнѣзда. Каждый изъ маточниковъ, передъ самымъ выходомъ матокъ, обхватывался тонкой, узкой клѣточкой.

Благодаря долгой и обширной практики, у насъ выработался какой-то особый навыкъ, который безошибочно указывалъ намъ на лучшихъ матокъ, но какого я, къ сожалѣнію, передать словами не могу. Луппа, правда, намъ тоже много здѣсь помогала. Выбранную матку мы переносили немедленно на другой пунктъ, а ту— на первый. Роенія пчель мы не допускали, принимая для того надлежащія мѣры осторожности. Трутней оставляли мало, но зато только лучшихъ и наиболее типичныхъ, рѣзвыхъ и рослыхъ.

Правильное ежегодное измѣреніе хоботковъ началось только съ начала четвертаго года, которое производилось всегда въ одно и то же время (30 июня) всѣ три года, послѣ первыхъ трехъ лѣтъ, когда мы наблюдали за увеличеніемъ хоботковъ только по дѣленіямъ, вдѣланнымъ въ кормушкахъ.

За шесть лѣтъ нашихъ наблюдній у каждой опытной семьи пчель родилось, самое меньшее, 36—40 поколѣній, при однихъ и тѣхъ-же условіяхъ ухода за ними и обстановки. У позвоночныхъ животныхъ, эти поколѣнія, могутъ пройти только на протяженіи 36—40 лѣтъ, а это не мало. За такое время, при извѣстномъ усилии, режимѣ и желаніи многое можетъ въ ухаживаемыхъ животныхъ измѣниться. Послѣдній годъ измѣреній, по крайней мѣрѣ, показалъ намъ, что, за шесть лѣтъ нашего ухода за пчелами, хоботки увеличились, по сравненію съ тѣми, какими они были вначалѣ, болѣе чѣмъ на  $\frac{4}{10}$  мил.

Дальше этого мы не могли идти, потому что и эти шесть лѣтъ принесли намъ не мало тревогъ и неудобствъ. Да многіе изъ моихъ друзей и сотрудниковъ уѣхали, не дождавшися конца опытовъ. Скоро уѣхалъ и я, и дѣло улучшенія пчель на долго остановилось. А все переданное было такъ давно, что теперь можно было бы многое иначе сдѣлать, многое облегчить и сократить съ наименьшимъ успѣхомъ.

И вотъ, все же, при извѣстномъ направленіи труда, при сочетаніи и совокупности главныхъ приѣмовъ, съ второстепенными, при задуманномъ нами совершенствованіи пчель и выработкѣ въ нихъ такого въ высшей степени полезнаго органа, какъ болѣе длиннаго хоботка, наша кормушка-гlossометръ, нацѣ сложный цвѣтокъ, сыгралъ свое рѣшающее значеніе въ довольно бла-

гопріятномъ для насъ смыслѣ. Мы воочію убѣдились тогда, сравнивая длину первыхъ хоботковъ съ послѣдними, что годы ожиданій даромъ не прошли, что своими скромными приѣмами улучшения мы сдвинули пчелу съ долго занимаемаго ею мѣста, что хоботки все же измѣнились въ желательную для насъ сторону, а это успокоило насъ и дало поводъ думать еще о лучшемъ.

Мы, вѣдь, имѣли дѣло не съ культурными пчелами, а только полуодомашненными, а, вѣдь, это огромная разниаца, потому что, замѣчу коротко, культурное всегда легче поддается измѣненію, чѣмъ дикое.

Мы долго домогались видѣть не тѣхъ пчелъ, какими мы всюду ихъ встрѣчали, т. е. нѣсколько лучшими или нѣсколько худшими, а такихъ и такими, какими онѣ могутъ быть, при желаніи.

Исполненное показало намъ, что пчела можетъ безконечно разносторонне совершенствоваться, а это уже такой толчокъ впередъ, о которомъ мы сперва не имѣли права и думать.

Если-бы, при всей ничтожной самой по себѣ величинѣ миллиметра, за шестилѣтній періодъ нашего ухода и поисковъ для образованія болѣе длиннаго пчелиннаго язычка, чѣмъ онъ былъ раньше, оправдались какими нибудь только пятью—шестью сотыми миллиметра, то мы бы и тогда уже были довольны. Мы бы, какъ это и было, послѣ первыхъ трехъ лѣтъ ухода, уже видѣли, что мечта наша стала обращаться въ дѣйствительность и дѣйствительность слишкомъ очевидную, пріятную и полезную. Сдѣланное и видѣнное нами невольнo открыло намъ новыя перспективы и дало новыя надежды, которыми мы въ свое время горячо воспользовались въ дѣлѣ совершенствованія пчелъ.

Но годы шли, и вотъ когда мы достаточно убѣдились въ возможномъ измѣненіи пчелъ, когда и самый взглядъ нашъ на дѣлѣ улучшения пчелъ совершенно созрѣлъ, тогда я рѣшилъ послать въ редакцію «Пчеловодной Жизни» зазорное по тому времени сочиненіе свое «Спортъ», которымъ желалъ вызвать русскихъ пчеловодовъ на обмѣнъ мыслей и мнѣній, но оно прошло незамѣченнымъ, изъ чего я вывелъ совершенно безошибочное заключеніе, что у насъ не наступило еще время разсужденій о болѣе высокой культурѣ пчелъ.



# Оплодотвореніе матки въ ульѣ.

Н. Н. Игумновъ.

Въ прошломъ году я выписалъ двухъ краинскихъ матокъ изъ Тулы. Въ этомъ году одна семья помѣщалась въ неуклеусѣ (рамка Даданъ-Блатта); у семьи было три маточника, и когда молодыя матки стали прогрызать отверстия, то я бралъ ихъ и сажалъ въ клѣточки Левицкаго. Посадивши такимъ образомъ неплодную матку, я далъ ее улью на время, тоже съ краинской маткой, чтобы онъ ее согрѣвалъ и кормилъ. Каково же мое было удивленіе, когда я увидалъ, что на клѣточкѣ сидитъ трутень на молодой маткѣ, причемъ, прикасаясь черезъ проволоку къ брюшку матки, онъ работалъ часто крылышками въ теченіе, приблизительно, трехъ минутъ. Послѣ чего онъ упалъ на дно улья въ конвульсіяхъ, и скоро пчелы выкинули его, а матка, по освидѣтельствованіи, оказалась оплодотворенной, и пчелы, когда мы ее посадили, выдернули половой органъ трутня изъ брюшка матки, и она стала класть яйца въ концѣ второго дня.

Все это произошло на моихъ глазахъ.

Въ руководствахъ вездѣ сказано, что матка соединяется съ трутнемъ на лету, я же наблюдалъ совершенно обратное.

Изъ этого моего наблюденія выясняется, что породу пчель можно выводить въ самомъ ульѣ, если въ немъ имѣются трутни, что и было наблюдаемо со многими матками, и всѣ онѣ оказались оплодотворены краинскими трутнями.

Надо замѣтить, что пчельникъ у меня ведется по всѣмъ правиламъ науки; имѣю 70 Дадановъ и занимаюсь пчелами вотъ уже 26 лѣтъ, но никогда ничего подобнаго мнѣ не приходилось наблюдать.

Я вполне убѣжденъ, что пчель можно оплодотворять въ ульяхъ.

На 70 ульевъ я имѣю 10 неуклеусовъ и всегда съ успѣхомъ вывожу матокъ и слѣжу, главнымъ образомъ, за породой. Пасѣка моя находится въ Воронежской губ., въ Новохоперскомъ уѣздѣ, въ Калмыкской волости, въ имѣніи гг. Клочковыхъ, гдѣ состою управляющимъ. Адресъ мой такой: Станція Поворино, Ю.-В. ж. д., село Калмыкъ, Николаю Петровичу Игумнову.

Ред.—Сообщаемый авторомъ лично имъ наблюдавшійся фактъ оплодотворенія матки не только въ ульѣ, а даже въ маточной клѣточкѣ, нельзя не признать рѣдкимъ явленіемъ и при томъ настолько, что до сихъ поръ никто ничего подобнаго не наблюдалъ. Можетъ быть, оно было обусловлено какими-либо особенными обстоятельствами, которыхъ авторъ не замѣтилъ. Во всякомъ случаѣ, единичный фактъ не даетъ возможности воспользоваться имъ для практическихъ цѣлей.



# БИБЛИОГРАФІЯ.

Пчеловодный справочникъ. Составилъ *М. А. Дерновъ*. Цѣна 30 коп.  
Изданіе журнала «Пчеловодная Жизнь».

«Пчеловодный справочникъ» представляетъ изъ себя книжку удобнаго карманнаго размѣра, заключающую въ себѣ 112 стр. мелкаго, но четкаго шрифта. Въ него включены всѣ наиболѣе необходимыя для пчеловода свѣдѣнія, что видно изъ его содержанія, здѣсь приводимаго:

*Содержаніе:* Часть I. Основы правильнаго пчеловодства. I. Выгодность пчеловодства: Занятіе пчеловодствомъ — Доходность пчеловодства. — Въ чемъ заключается правильное пчеловодство. — Всегда ли пасѣка приноситъ доходъ? II. Устройство пасѣки: Обеспеченіе пасѣки взяткомъ. — Выборъ мѣста подь пасѣку. — Разстановка ульевъ. — Ульи. — Пчеловодныя принадлежности. III. Уходъ за пчелами: Весна. — Лѣто. — Осень. — Зима. **Часть II. Справочный отдѣлъ** I. Естественная исторія пчелы. II. Продукты пчель. III. Главные моменты въ жизни пчель. IV. Порядокъ работъ на пасѣкѣ. V. Подкормка. VI. Болѣзни пчель. VII. Враги пчель. VIII. Медоносныя растенія. IX. Необходимыя пчеловодныя принадлежности. X. Размѣры рамокъ ульевъ наиболѣе распространенныхъ системъ. XI. Пчеловодная литература. XII. Пчеловодныя общества. XIII. Правительственные и земскіе губернскіе инструктора и пчеловоды. XIV. Мѣры. XV. Пересылка ульевъ, пчеловодныхъ принадлежностей и продуктово пчеловодства. XVI. Статистика пчеловодства. XVII. Права и обязанности пчеловодства.

Въ предисловіи «Отъ составителя» сказано:

«Каждому пчеловоду въ своей практикѣ очень часто является необходимость имѣть тѣ или иныя справочныя свѣдѣнія по пчеловодству. Такого изданія, въ которомъ можно было бы найтн таковыя, у насъ, какъ извѣстно, не существуетъ. Правда, въ нашей записной книжкѣ — «Другъ Пчеловода» имѣется, болѣе или менѣе, полный справочный отдѣлъ, но книжка эта распространена, сравнительно, не въ достаточной степени. Поэтому, мы пришли къ убѣжденію о необходимости изданія отдѣльнаго пчеловоднаго справочника».

«Мы считаемъ, что таковой долженъ отвѣчать слѣдующимъ тремъ условіямъ: 1) онъ долженъ служить краткимъ руководствомъ, въ которомъ излагались бы основы правильнаго пчеловодства; 2) въ немъ должны имѣться всѣ необходимыя справочныя свѣдѣнія по пчеловодству и 3) онъ долженъ быть дешевъ».

«Къ исполненію этихъ трехъ условій мы и стремились. Справочный отдѣлъ нами взятъ почти цѣлкомъ изъ нашего изданія «Другъ Пчеловода», только дополненъ нѣкоторыми новыми отдѣлами, включеніе которыхъ мы нашли необходимымъ».

М. А. Дерновъ.



**Кормление пчелъ и приготовление кормовъ.** Какъ готовить корма. Когда, какимъ кормомъ и какъ слѣдуетъ кормить пчелъ. Сост. *И. И. Кораблева*, состоящей по Департаменту Земледѣлія специалистомъ по пчеловодству. 32 стр. и 18 рис. въ текстѣ. Петроградъ. 1914 г. Изданіе *А. Ф. Девриена*. Цѣна 25 коп.

Брошюра г. Кораблева представляетъ изъ себя безусловно интересное и полезное изданіе для пчеловодовъ. Авторъ собралъ здѣсь главнѣйшія свѣдѣнія о кормленіи пчелъ, разбросанныя въ пчеловодной литературѣ, и, кромѣ того, дѣлится и своимъ личнымъ богатымъ опытомъ. Въ книжкѣ описано много различныхъ способовъ приготовленія кормовъ, съ подробнымъ объясненіемъ примѣненія ихъ во всѣхъ нужныхъ случаяхъ, при чемъ описано также немало кормушекъ, и ихъ описаніе пояснено рисунками.

Авторъ не безъ основанія предостерегаетъ читателей отъ кормленія пчелъ такими кормами, которые готовятся на молокѣ, яйцахъ и т. под. продуктахъ, способствующихъ закисанію корма.

Отмѣчу нѣкоторыя неточности въ текстѣ брошюры.

Въ главѣ: «Приготовление кормовъ изъ сахара» авторъ не сказалъ о приготовленіи сироповъ изъ такъ называемыхъ сахарныхъ крошекъ, которые иногда можно бываетъ купить по дешевой цѣнѣ. Не выяснилъ также авторъ вопроса, можно ли сваренную сыту оставлять долго въ котлѣ, не боясь, что она испортится и, при кормленіи, отравитъ дѣтку. Въ этой же главѣ авторъ совѣтуетъ употреблять для подкормки сахарный сиропъ въ смѣси съ медомъ, при чемъ указана и пропорція (1 часть меда, 2 части сахара и 1 часть воды), но ничего не сказано, какому виду сирона соответствуетъ эта подкормка—густому, среднему или жидкому, и въ какихъ случаяхъ ее употреблять. Если авторъ говоритъ здѣсь о густой сытѣ, то слѣдовало бы указать пропорцію и для средней и жидкой сыты или же сказать, какъ разводить густую сыту на среднюю и жидкую.

Въ главѣ: «Вода» описана, къ сожалѣнію, только одна поилка; между тѣмъ, въ подобномъ изданіи слѣдовало бы описать ихъ нѣсколько и, при томъ, болѣе простыхъ по устройству (напр., бочки), а также описать хотя бы одну рациональную поилку—съ подогреваніемъ воды.

Въ главѣ «Весенняя подкормка» авторъ говоритъ: «Въ первый разъ весною *слѣдуетъ* (курсивъ мой. Ф. К.) подкормить всѣхъ безъ исключенія пчелъ... въ день выставки изъ зимовника»... Полагаю, что было бы умѣстнѣе ограничиться указаніемъ, что такая подкормка вообще *желательна*. Вѣдь, ясно, что безъ подкормки, которая производится ранѣе перваго весенняго осмотра ульевъ, съ цѣлью снабдить поскорѣе пчелъ запасами, чтобы какая-либо семья случайно не осыпалась съ голоду,—безъ такой подкормки *можно обойтись*, если пчеловодъ *уверенъ*, что въ ульяхъ меда много, и его хватитъ до перваго взятка. Въ этой же главѣ говорится, что салициловую кислоту слѣдуетъ растворять въ спиртѣ. Спиртъ не всегда можетъ быть у пчеловода, а между

тѣмъ, гораздо проще можно разводить кислоту въ горячей водѣ, на что авторъ, къ сожалѣнію не указалъ. М. А. Дерновъ даже совѣтуетъ класть салициловую кислоту прямо въ горячую подкормку, послѣ снятія ея съ огня. Доза кислоты— $1\frac{1}{2}$  золотника на 1 пудъ сахара (не сиропа)—указана, почему-то, на крупную мѣру, а между тѣмъ, пчеловоду чаще приходится варить гораздо меньшее количество сахару. Здѣсь, кстати, позволю себѣ замѣтить, что мнѣнія составителей пчеловодныхъ руководствъ о количествѣ салициловой кислоты, даваемой въ подкормку, расходятся. Такъ, въ разсматриваемомъ сочиненіи авторъ его, г. Кораблевъ, совѣтуетъ класть  $1\frac{1}{2}$  золотника на 1 пудъ сахара (въ концѣ книжки— $\frac{1}{2}$  золот. на 15 ф. сиропа), Дерновъ—1 зол. на 10—12 ф. сиропа, Буткевичъ— $\frac{1}{4}$ — $\frac{1}{2}$  зол. на 3 ф. сиропа.

На стр. 17 авторъ, говоря о впрыскиваніи въ соты подкормки посредствомъ шприца, упустилъ изъ виду, что неподогрѣтый, густой медъ трудно брызгать въ соты, и что поэтому его слѣдуетъ передъ впрыскиваніемъ слегка подогрѣвать, чтобы онъ былъ жидкимъ.

Авторъ считаетъ необходимымъ всѣ виды кормовъ кипятить на огнѣ. Въ этомъ не всегда имѣется прямая надобность. Напр., сиропъ изъ завѣдомо чистаго сахара для весенней подкормки можно готовить простымъ разведеніемъ сахара въ горячей или даже тепловатой водѣ, и только сахарныя крошки нуждаются въ варкѣ (какъ и всякій вообще грязный сахаръ); конечно, для зимняго потребленія сиропъ, хотя бы онъ приготовлялся изъ чистаго сахара, лучше варить.

Написана книжка хорошимъ, понятнымъ языкомъ. Рисунки также недурны, но рисунокъ одной кормушки (Табенскаго) по ошибкѣ помѣщенъ вверху ногами.

Издана книжка хорошо, и цѣна ея (25 к.) не высока.

Ф. Коряковъ.



## ВѢСТИ СЪ ПАСѢКЪ.

### Центральный районъ.

Ярославская губ. Даниловскій у., с. Вахтино. *Н. И. Невскій*: Сегодня, 8-го іюля, и уже ясно что нынѣшній годъ намного хуже прошлогодняго. Весь іюль мы были въ дыму: кругомъ дымъ,—одинъ только дымъ, остального ничего не видно. Горѣли болота, горѣли лѣса... Засуха и отсутствіе дождей сильно сказалось на растительности: она повсюду была скудная... Нашъ главный медоносъ—бѣлый клеверъ едва показался въ небольшомъ количествѣ и отцвѣлъ, завянувъ подъ палящими лучами знойнаго солнца. Тоже

было и со всеми остальными луговыми и полевыми цветами—медоносами, которые в прежние годы насъ сильно поддерживали. Короче говоря, ни луга, ни поля (запущенныя) намъ ничего не дали. Поддержали насъ только лѣса: въ нихъ въ началѣ іюня въ изобиліи цвѣла крушина, много давшая пчеламъ, а затѣмъ кипрей, также цвѣтшій довольно обильно... На наше счастье, кругомъ насъ, поблизости трехъ верстъ, лѣсъ не горѣлъ. И потому, несмотря на все неблагопріятныя условія, мы кое-что получили отъ своихъ пчелъ. Съ 10 даданозъ нами сняты пока 10 магазиновъ, полныхъ меда. Кромѣ того, стоятъ еще 7 магазиновъ; часть ихъ уже заполнена, остальные еще не совсѣмъ... Въ общемъ, на каждый зимовникъ приходится не менѣе, какъ по 1½ магазина... Нужно имѣть еще въ виду, что двѣ семьи изъ нихъ роились и все же успѣли дать по магазину меда... Много помогъ намъ запасъ магазинной суши. Не будь ея, и намъ, при неблагопріятныхъ условіяхъ настоящаго полѣтка, не удалось бы получить и этого количества меда. Интересная особенность нынѣшняго лѣта: пчелы удивительно смиренны...

**Тверская губ., г. Торжокъ. Пасѣка Н. К. ШUTOVA:** Кормленіе пчелъ продолжалось до 28-го мая, а затѣмъ контрольный пошелъ съ 30-го на прибылъ + ½ ф., + 1½ ф., + 2¼ ф., + 4, + 5 ф., и даже + 6½ ф.—13-го и 14-го іюня, но съ 16-го іюня прибыль понизилась до 2½ ф., вслѣдствіе засухи. Дождь былъ лишь небольшой—5-го іюня; жара все время и сушь, а потому травы и яровые очень и очень плохи. Взяткоъ все это время былъ хорошъ; контрольный прибылъ съ 1-го по 15-ое іюня на 52 фун. Роевъ было всего 2, т. к. гнѣзда своевременно были расширены. Въ силу пришли не все семьи къ 1-му іюня, и постановка магазиновъ продолжалась до 15-го іюня.

**Смоленская губ., Рославльскій уѣздъ. П. Алдошингъ:** Весна для пчелъ была не очень благопріятна, но съ 25 мая установилась теплая и ясная погода, и началось роеніе; контрольный показывалъ въ день + 2 + 5 ф. Отъ 7 по 13 іюля жарко + 26° въ тѣни по Р. и сухой восточный вѣтеръ, окончательно иссушившій почву. 14—15 іюля выпалъ дождикъ, и зацвѣла гречиха—царица пчелинаго взятка, но, вслѣдствіе ненастной и холодной погоды (+ 11—13° по Р.), цвѣты нектара почти не выделяютъ. Напр., въ 1911 г. за это время контроль показалъ за 10 дней + 111 ф. въ 1912 + 98 ф.; въ 1913 + 96 ф., но въ нынѣшнемъ прибыли не наберется и 30 фунт.; въ результатѣ медосборъ ниже средняго.

**Рязанская губ., Зарайскій у. Пасѣка А. Н. Ярцева:** Главный взятокъ начался 30 мая и безъ перерывовъ продолжался цѣлый мѣсяцъ. Всего за 30 дней контрольный показалъ прибыли 149 ф. Наибольшее 20/VI 12¼ ф., и 24/VI—12½ ф. Ройка умѣренная. Новыхъ семей 15. Всего съ молодыми на пасѣкѣ 101 семья. Магазиновъ стоитъ 150—большинство полны. Съ липы берутъ слабо. Стоитъ сухая, очень жаркая погода, и иногда вѣтренно. Годъ, очень хорошъ—третьей по счету такой; съ 86 семей получено до 200 пудовъ меду. Спросъ на воцину громаднѣй: мною продано около 40 п.

**Касимовскій у., с. Барснево. Пасѣка А. П. Львова:** Съ 31 мая по 18 іюня стояла очень жаркая погода. Въ это-то время пчелы собрали большую часть запасовъ. Послѣдній рой на рамочной пасѣкѣ 13 іюня—на колодной 29 іюня. 19 и 20 іюня прошли проливные юго-западные дожди. Послѣ этихъ дождей 21, 22 и 23 іюня былъ сильный восточный и сѣверо-восточный вѣтеръ; хотя въ эти дни и было ясно, но пчелы почти совсѣмъ не летали. Съ 23 іюня и по 13 іюля стояла жаркая и сухая погода со значи-

тельными восточными и сѣверными вѣтрами, переходившими иногда въ бурю; эти бури губили громадное количество пчелы, летавшей за взятокъ версты за 3<sup>1</sup>/<sub>2</sub>. Съ 13 юля прошли незначительные дожди, но они мало помогли. 27 юля началъ съемку магазиновъ, наполовину пустыхъ. Отъ 74 рамочныхъ ульевъ самый большій доходъ ожидаю получить не болѣе 40—45 пудовъ. Въ общемъ, сезонъ одинъ изъ самыхъ худшихъ.

Нижегородская губ., Макарьевскій у., с. Воскресенское, земская показательная пасѣка; завѣдующій *О. Затворницкій*: Благодаря дружной веснѣ, всѣ семьи быстро увеличились. Въ половинѣ мая цвѣли яблони, вишни, черемуха и сурѣнка, пчелы хотя и посѣщали медоносы, но контрольный улей показывалъ убыль; причиной этому были: холодныя ночи и знойные дни. Въ послѣднихъ числахъ мая погода нѣсколько установилась, и началъ цвѣсти бѣлый клеверъ (главный медоносъ ветлужскаго района). Контрольный улей показываетъ прибыль и пчелы собираются роятся 22 юня.

Орловская губ., Брянск. у. с. Хотылево, пасѣка свящ. *В. А. Нашибина*: Юль. Главный взятокъ съ грехичи. Контрольный показалъ за мѣц. + 45 ф., — 4<sup>1</sup>/<sub>2</sub> ф., = + 40<sup>1</sup>/<sub>2</sub> ф. Наивысшая прибыль 28-го + 6 ф. Сперва холод., до 20-го, далѣе частые непродолжительные дожди сдѣлали медосборъ за мѣсяцъ плохимъ. Все дѣло исправилъ предыдущій мѣц. (юль). Медосборъ средній. Въ общемъ, зимовавшія семьи дали по 1 п. 15 ф.; въ частности лучшая— 2 п. 3 ф. Ройлись слабо. Въ зиму идутъ съ достаточнымъ количествомъ запасовъ.

Ст. Стеклянная, Мальцовской ж. д. *Ф. Коряковъ*: Главный взятокъ у насъ съ 25 мая и весь юнь. За это время контрольный улей прибавился въ вѣсѣ на 100 фунтовъ. По пуду (или больше) можно будетъ отобрать отъ каждаго улья. Все лѣто—страшная засуха, жара... Дождей почти не было: поэтому, годъ по медосбору плохъ. Ройлось изъ 50 семей около десятка. Почти всѣхъ возвратилъ обратно на стариковъ, *не отбирая червы*, съ переноскою ихъ на новое мѣсто; все вышло просто и успѣшно. Къ юлю ройка кончилась. Съ ульемъ по Чайкину вышла чепуха: пчелы заливаютъ медомъ гнѣздо, а въ магазинѣ—пусто!..

Тамбовская губ., Усманскій у., с. Губино, пасѣка о. *Петра Рождественскаго*: Годъ по медосбору будетъ, вѣроятно, ниже средняго. Если будутъ дожди, можно надѣяться на нѣкоторое улучшеніе взятка. Магазины поставлены въ концѣ мая, и пчелы въ нихъ работали хорошо до половины юня, а потомъ медъ почти пересталъ прибывать. Главный взятокъ въ нашей мѣстности съ полевыхъ цвѣтовъ, преимущественно—съ жабрея. Пчеловоды сосѣднихъ селъ также не хвалятся сборомъ меда.

Костромская губ., Ветлужскій у., инструкторъ пчеловодства *И. А. Бѣлорукковъ*: Вотъ уже 3-е юля, а отраднаго для пчеловодовъ пока мало. Сейчасъ долженъ бы быть разгаръ главнаго взятка, между тѣмъ, благодаря сильнымъ засухамъ, его нѣтъ. Съ 23 апрѣля по 5 юня пчелы почти не пользовались никакимъ взятокъ, такъ какъ, вслѣдствіе полного отсутствія дождей, ростъ травъ задержался, и лишь благодаря обильнымъ запасамъ меда, съ которыми пчелы вышли съ зимовки, развитіе семей шло успѣшно, но вмѣстѣ съ тѣмъ запасы меда въ гнѣздахъ слабѣли съ каждымъ днемъ. Въ концѣ мая и въ первыхъ числахъ юня, при осмотрѣ ульевъ на пасѣкахъ, часто приходилось наблюдать, что гнѣзда оказывались переполненными пчелами и лѣтвой, а медъ почти отсутствовалъ; во всѣхъ сильныхъ семьяхъ были зало-

жены маточныя мисочки. 5 июня выпалъ мѣстами сравнительно слабый дождь, который все же благоприятно подѣйствовалъ на растительность и, съ 8 июня появился хороший взятокъ, побудившій пчеловодовъ поставить магазины на ульи Дадана и увеличить количество рамокъ въ ульяхъ конструкцій Левицкаго. Съ появленіемъ взятка, мысль о роеніи у пчелъ, видимо, вторично отпала. Съ 6 по 13 іюля погода установилась теплая, сухая. 13, 15, 16 и 17 выпали вновь довольно обильные дожди съ грозой, но, къ сожалѣнію, эти дожди большого вліянія на растительность произвести уже не могли, такъ какъ, благодаря неблагоприятной съ весны холодной погодѣ и почти полному отсутствію дождей, травы засѣли очень рѣдки и слабы въ ростѣ, но все же, послѣ этихъ дождей, взятокъ замѣтно улучшился и продолжался до 26—27 іюня. Съ этихъ же чиселъ медосборъ значительно сохранился, а на пасѣкахъ, удаленныхъ отъ лѣсовъ, почти окончательно прекратился. Съ 18 іюня по 3 іюля стояла полная засуха: по днямъ жара, а по ночамъ холодъ; температура понижается до 3—4° Реомюра; отсюда—полное отсутствіе росы. Картина нынѣшняго лѣта печальна не только для пчеловодовъ, но и для всѣхъ сельскихъ хозяевъ. Пчеловоды сейчасъ успокаиваютъ себя тѣмъ, что пчелы, хотя за короткій періодъ взятка, все же успѣли обезпечить себя хорошими запасами меда на зиму, а на пасѣкахъ, расположенныхъ въ лѣсахъ и вблизи лѣсовъ, гдѣ находятся гари, покрытыя малинникомъ и кипресемъ, отъ сильныхъ семей получено меда до 2 пудовъ съ улья (пасѣки: Богородицкаго женскаго монастыря, Т. Θ. Елецковой—поч. Елецкова и друг., въ Хорошевецкой волости), но такихъ счастливыхъ пчеловодовъ въ нынѣшнемъ году въ уѣздѣ немного. Рассчитывать на появленіе вновь взятка очень и очень трудно, такъ какъ подошедшая на корни трава скашивается на сѣно, въ поляхъ тоже все васохло, даже сорныя травы представляютъ изъ себя жалкую чахлую растительность, не говоря уже о бѣломъ клеверѣ, котораго послѣ прошлаго лѣта остались лишь слабые слѣды. Роенія пчелъ по уѣзду было точно также слабое; началось въ послѣднихъ числахъ мая и продолжалось до 15—20 іюня. Рои въ большинствѣ вели себя спокойно: часто посаженные въ новый улей оставляли матокъ (запертыхъ въ клѣточки) и слетали обратно на старика. Нерѣдко наблюдалось, что выходящіе рои осаживались на сосѣдніе жилые ульи. 5 іюля пасмурно, и почти весь день шелъ небольшой дождь, но этотъ слабый дождь дѣлу помогъ мало. Съ 6 іюля и по 17-ое стоитъ сильная жара, до 24° R. въ тѣни. Вся растительность становится блѣдной. Картина печальная. Лѣса во многихъ мѣстахъ горятъ, горятъ и покосы по торфянымъ мѣстамъ, много стоговъ сѣна стало жертвою огня. Воздухъ пропитанъ дымомъ. Надежды на появленіе взятка для пчелъ никакой нѣтъ. Пчелы становятся склонными къ воровству. Нынѣшнимъ лѣтомъ этимъ маленькимъ труженицамъ пришлось весело поработать всего лишь двѣ—три недѣли и только.

Г. Солигаличъ. Пасѣка свящ. *Н. Сирина* и Сол. Общ. Пчеловодства: Первая половина главнаго взятка была для пчелъ довольно удовлетворительною. Первая прибыль была 7 іюня +  $\frac{1}{2}$  ф. (контр. улей средней силы). Съ этого дня ежедневно оказывается прибыль отъ  $1\frac{1}{2}$  до 3 ф. Только 18 іюня по случаю дождя, летъ пчелъ начался съ 3 ч. дня, и въ этотъ день прибыло только  $\frac{1}{4}$  ф. Погода все время стоитъ сухая и жаркая. За весь іюнь выпало только два дождя: 12 и 18. Роевъ на сосѣднихъ пасѣкахъ почти со всѣмъ не было; у меня даже и маточныхъ мисочекъ не закладывали. Искусственные рои обстраиваются очень хорошо. Вся прибыль съ начала главнаго

взятка по 28 июня выразилась в  $40\frac{1}{2}$  ф. Здѣсь всѣ пчеловоды жалуются, что пчелы плохо идутъ въ магазинъ. Думаю, что это зависитъ отъ холодныхъ ночей, такъ какъ температура по ночамъ спускалась до  $+1^{\circ}$  R. а  $+3^{\circ}$  R. бывала болѣе пяти разъ. У меня въ одномъ ульѣ итальянскія пчелы настолько залили медомъ гнѣздо, что молодая матка принуждена была червить только на 3 рамкахъ. Пришлось изъ 4 рамокъ выкачать медъ и поставить ихъ снова пустыми въ улей. Выкачанный медъ оказался такой густой, что я такого еще и не видывалъ. Неужели это оттого, что въ воздухѣ очень сухо? Теперь большая надежда на липу, которая выпустила очень много почекъ, но которой у насъ, къ сожалѣнію, очень мало.

Макарьевъ. Завѣдующій показательной пасѣкой С. Котельниковъ: Теплая солнечная погода стоитъ съ 20 числа мая мѣсяца. Въ нѣкоторые дни температура доходила до  $+25^{\circ}$  R. въ тѣни. Дожди выпадали 16—18 июня, и болѣе въ теченіе всего июня не было. Стоитъ засуха. Сильный взятокъ пчелъ наблюдался въ первыхъ числахъ июня, когда контрольный улей показывалъ прибыли до 10 фунтовъ въ сутки, а затѣмъ сталъ уменьшаться, доходя до убыли. За послѣдніе дни съ цвѣтеніемъ липы взятокъ вновь сталъ увеличиваться. Пчелы много нынче брали съ яблони, малины, смородины и блага клевера. Кладка матокъ отличная, роеніе среднее. Начинаемъ снимать для выкачки меда магазинъ.

### Сѣверо-Восточный районъ.

Вятская губ., Уржум. у., Прмучашская вол., д. Овечкина. И. Ф. Овечкинъ: У насъ по пчеловодству годъ несчастный, взятка совершенно мало; пчелки наши нерадостно ходятъ: взять нечего. Многія семьи не соберутъ себѣ на зиму ничего, и день отъ дня все становится хуже и хуже: все засохло, земля вся засохла, цвѣтъ весь погибаетъ. Зацвѣла липа, но почему-то и на ней пчелы не берутъ, и не только не строятъ сотовъ, но не обрабатываютъ и иск. вошины, даже не могутъ поправить старыхъ сотовъ. Дождей у насъ совсѣмъ не бывало съ 8-го мая до настоящаго времени—1-го июля. Для кормленія пчелъ на зиму стараго меду не имѣется.

Сарапульскій у., Чутырская вол., поч. Пушкарей. Г. М. Ашихминъ: Съ 20 мая сдѣлался холодъ, который продолжался почти все лѣто, за исключеніемъ нѣсколькихъ дней. Пчелъ пришлось кормить. 10 июня было начали готовиться къ роенію, но опять сдѣлался холодъ; маточники были уничтожены; пришлось сдѣлать 13 перестановокъ. За все время лѣта контрольный улей показывалъ прибыли 10 ф. Пчелъ приходится кормить на зиму. Взятка съ липы не было, потому что цвѣтъ липы появялъ; полевой взятокъ всего квадратная верста, вокругъ полей казенный лѣсъ; медоносныхъ травъ мы не сѣмъ. Пришель настоящій голодъ.

Пермская губ., Осинскій у., Югокнауфск. вол., село Юговское, пасѣка А. Торсунова: Медосборъ со дня выставки по 30 июня, контрольный улей показывалъ слѣдующій: убыли  $17\frac{1}{2}$  фун. и прибыли  $56\frac{1}{2}$  фун. Погода до 22 июня удовлетворительно благоприятствовала для пчелъ и растений; даже съ 12 июня появился небольшой взяточекъ и доходилъ 18 числа до  $6\frac{1}{2}$  фун., что очень ужъ радовало, но вотъ 22 июня потянулъ холодъ съ сильными сѣверными и с.-з. вѣтрами и до настоящаго времени; всѣ работы у пчелокъ прекратились, а время главнаго взятка съ 1 по 15 июля. Наконецъ, похоро-

нили пчеловоды уныніе, это съ 9 іюля: установилась теплая, даже жаркая погода, и опять наши пчелки принялись за работу, да такъ, что контрольный улей началъ показывать плюсы (+) и за означенное время показалъ + 26 фун. и  $-\frac{1}{2}$  ф.; взятокъ, хотя и необильный, но дай Богъ его подольше. 13 іюля пришлось побеспокоить медогоонку. Дней съ сильнымъ летомъ 6, среднимъ 6 и слабымъ 3. Медъ нынче, должно быть, изъ-за засухи, гуще прошлогодняго.

Шадринскій у., с. Крестовское. Священ. *Г. Обуховъ*: Въ маѣ мѣсяцъ погода стояла холодная, дождливая и вѣтряная. Въмѣсто обычнаго роенья пчелъ въ концѣ мая въ здѣшнемъ мѣстѣ, пчелы нынѣ роиться стали въ 1 іюнь мѣсяцѣ. Первый рой вышелъ 20 іюня, въсомъ въ  $3\frac{1}{2}$  фун., вышелъ при 12 градуса тепла, въ  $3\frac{1}{2}$  часа вечера.

(Окончаніе слѣдуетъ).

## Изъ дѣятельности пчеловодныхъ обществъ.

### У пчеловодовъ Крыма.

На общемъ собраніи членовъ Крымскаго Отдѣла Русскаго Общества Пчеловодства 7 сентября с. г. подлежало, во-первыхъ, рѣшить вопросъ объ отчисленіи суммы въ пользу семей призванныхъ на войну и помощи раненымъ. Собраніе, выслушавъ предложеніе Совѣта, единогласно, постановило: 1) начиная съ 1 августа с. г. и до окончанія войны ежемѣсячно отчислять 2% изъ валовой выручки по складу—лавки Отдѣла и деньги эти выдавать Таврическому Губернскому Земскому Комитету въ пользу семей призванныхъ на войну; 2) изъ имѣющагося въ складѣ Отдѣла центробѣжнаго меда пожертвовать пять пудовъ, разливъ въ удобную посуду, въ пользу раненыхъ войновъ и 3) поручило Совѣту Отдѣла открыть приемъ добровольныхъ пожертвованій медомъ для указанной цѣли.

Послѣ рѣшенія этого вопроса, была сдѣлана подписка между присутствовавшими, которая дала нѣсколько пудовъ меда.

Ранѣе были прочитаны доклады: К. Н. Шиповымъ: «1914 годъ въ пчеловодномъ отношеніи» и М. С. Чеховичемъ: «Путевыя впечатлѣнія о состояніи пчеловодства въ связи съ данными обследованія его въ Подгородне-Петровской волости, Симферопольскаго уѣзда и г. Симферополѣ». Изъ доклада г. Шипова видно, что урожаемъ меда въ Крыму въ настоящемъ году, вслѣдствіе большихъ восточныхъ вѣтровъ въ іюнь мѣсяцѣ и вообще неблагоприятной погоды этого лѣта, получился ниже средняго. Хотя въ районѣ г. Карасубазара урожай хорошій. Докладъ-же г. Чеховича познакомилъ Собраніе съ состояніемъ пчеловодства въ Подгородне-Петровской волости, гдѣ имъ производилось въ этомъ году подворное статистическое обследованіе пасѣкъ. Изъ собранныхъ данныхъ видно, что обследованіе это дало Обществу цѣнный матеріалъ, благодаря которому, выяснилась сильная нужда населенія въ инструкторской помощи и громадный интересъ населенія къ занятію пчеловодствомъ, являющемуся серьезной подсобной и полезной отраслью сельскаго хозяйства.

Будемъ же надѣяться на дальнѣйшую плодотворную и успѣшную дѣятельность Крымскаго Отдѣла Р. О. Пчеловодства.

*Н. Галкинъ.*

## Изъ жизни Рыбинскаго Общества пчеловодства.

Нездоровая атмосфера, видимо, создалась въ мѣстномъ О-вѣ Пчеловодства. Сколько было шума, грома, трескучихъ фразъ, громкихъ отчетовъ, широкаго размаха, а результаты, въ концѣ концовъ, оказались самые печальные, какъ только дѣятельность эту стали разсматривать не черезъ ту призму, черезъ которую ее—эту дѣятельность—показывали гг. главари, вершившіе всѣ дѣла—предсѣдатель о. Градусовъ и секретарь Черниковъ, а при другомъ, при истинномъ свѣтѣ.

И какъ только этотъ свѣтъ коснулся «плодотворной» дѣятельности «двигателей» О-ва, эти главари не нашли иного выхода, бросили все и бѣжали изъ О-ва, не пожелавши дать въ своей дѣятельности отчета.

Насколько плодотворна была эта дѣятельность, показываетъ, хотя бы, нижеслѣдующій актъ пріемки зимующихъ пчелъ показательной пасѣки О-ва, каковая находилась въ платномъ завѣдываніи ученаго пчеловода-инструктора Н. П. Черникова. Эта пасѣка должна была по идеѣ быть образцовой во всѣхъ отношеніяхъ, дабы на ней могли обучаться всѣ желающіе раціональному пчеловоденію. Но вотъ что гласитъ актъ о томъ, въ какомъ положеніи эта «показательная» пасѣка находится на зимовкѣ.

Приводимъ этотъ актъ полностью.

«1914 года февраля 9 дня мы, нижеподписавшіеся члены совѣта и ревизионной комиссіи Рыбинскаго Общества Пчеловодства, сего числа произвели ревизію общественной пасѣки, при чемъ оказалось слѣдующее: улей № 1—средней силы; № 3—сомнительный, пчелы находятся въ лѣвой сторонѣ и шумятъ сильно; №№ 5 и 9—очень слабы, и сомнительно, что доживутъ до весны; Бакаевскій—сильный, но со слѣдами поноса и не покоенъ; № 11—очень слабый (уроненъ осенью коровой, какъ объяснилъ г. Черниковъ); № 13 контрольный—средней силы, сидитъ спокойно; остальные двѣ семьи осматрѣны не были, такъ какъ таковыя, по объясненію Н. П. Черникова, находятся у Д. В. Градусова. На вопросъ о томъ, какое количество меда оставлено на зимовку каждой семьѣ, бывший мастеръ—пчеловодъ г. Черниковъ, отвѣтилъ незнаніемъ и пояснилъ, что онъ всѣ семьи подкармливалъ сиропомъ, но сколько израсходовалъ меда для подкормки, не помнитъ. По заключенію специалистовъ пчеловодства, Н. А. Политова и П. В. Ковалева, пасѣка находится въ плачевномъ положеніи отъ несвоевременной подкормки пчелъ и неправильнаго сбора гнѣздъ. Помѣщеніе для зимовки—благопріятное, и температура въ немъ держится нормальная».

Вотъ, что говорить этотъ живой документъ, комментаріи къ которому, полагаю, излишни. Посмотримъ, что обнаружится въ другихъ отрасляхъ многогранной дѣятельности пчеловоднаго о-ва.

*Членъ Общества.*





## ВОПРОСЫ И ОТВѢТЫ.

ОТВѢТЫ даются только на вопросы подписчиковъ.

Письмами отвѣчать редація не имѣетъ возможности и дѣлаетъ исключеніе только для тѣхъ вопросовъ, которые имѣютъ характеръ срочности. На остальные вопросы, хотя бы и были присланы на отвѣтъ марки, отвѣты даются только въ этомъ отдѣлѣ.

Вопросы слѣдуетъ писать отдѣльно отъ писемъ и на одной страницѣ листа. Рекомендаціи фирмъ редація на себя не принимаетъ.

№ 2580. *Д. Соколову.* — Выписать лупу можно изъ любого оптического магазина. Здѣсь, въ Петроградѣ, можно рекомендовать фирму Гольдбурга: Воскресенскій проспектъ, д. № 11—57, а также Урлаубъ, Морская, 27.

№ 2581. *В. С. Воронину.* — Соч. И. С. Кудланды „Народная пчела“ въ настоящее время представляетъ библиографическую рѣдкость, и если ее можно встрѣтить въ продажѣ, то только у книжниковъ. Сочиненіе это для настоящаго времени должно считать совершенно устарѣлымъ. Попробуйте обратиться къ фирмѣ Девриена въ Петербургѣ (Вас. Остр., Румянцевская пл., соб. д.). Не найдется ли у него на складѣ остатка этого изданія.

№ 2582. *Д. Н. Кореневу.* — О мѣстности «Казачій бродъ» рѣшительно ничего не знаемъ, а также не знаемъ, существуетъ ли тамъ товарищество «Пчела».

№ 2583. Подписчику № 3009. Право общества на принадлежащую ему землю безспорно, а поэтому общество имѣетъ право требовать за свою землю, занятую подъ пасѣку, вознагражденія, въ видѣ арендной платы, хотя бы владѣлецъ пасѣки и держалъ на этой землѣ пчелъ цѣлыхъ 25 лѣтъ безплатно.

№ 2584. *Ему-же.* — Оставлять между подушкой и гнѣздомъ щель въ  $\frac{1}{8}$  вершк. нѣтъ никакой необходимости, если непроницаемые покровы съ рамокъ на зиму сняты, что необходимо дѣлать.

№ 2585. *П. Л. Дорофесенко.* — Право держать пчелъ въ населенныхъ мѣстахъ предоставлено всякому, при чемъ въ законѣ не указано никакихъ ограниченій для этого, а поэтому и общество не можетъ заставить кого-либо убрать пчелъ съ его усадьбы.

№ 2586. *А. О. Пекерю.* — Улей, конструкціи Дадана-Дернова, продать вамъ не можемъ, такъ какъ вообще не торгуемъ ни ульями, ни пчеловодными принадлежностями. Выписать его можете отъ Казанскаго Общ. Пчел. изъ г. Казани, которое имѣетъ мастерскую ульевъ и, какъ намъ доподлинно извѣстно, изготовляетъ ульи указанной системы. Въ руководствѣ «Устройство улья Дадана» дано подробное описаніе этого улья, при чемъ по этому описанію можетъ сдѣлать улей каждый столяръ. — Рубанка Артера выслать мы не можемъ, такъ какъ всѣ имѣвшіеся экземпляры уже распространены, и болѣе выписку его на себя мы не беремъ. Да въ настоящее военное время, если бы и захотѣли, сдѣлать этого мы были бы не въ состояніи, такъ

какъ выписать его надо изъ Швейцаріи, а сношенія съ ней крайне затруднительны.

№ 2587. *В. П. Соколову.* — Мѣстность для пчеловодства съ хвойными лѣсами менѣе пригодна, чѣмъ съ листовыми. Незначительная сырость не вредитъ.

№ 2588. *А. Попову.* — Какой системы рамка, имѣющая внутри въ ширину 505 мил. и въ ширину 240 мил., а снаружи 237 и 252 мил., мы не знаемъ. Вѣрнѣе всего, что это какое-нибудь мѣстное изобрѣтеніе.

№ 2589. *Г. Бортнику.* — Пчелы съ трутневыми головками. Такихъ пчелъ видѣть намъ не приходилось, а также и слышать о нихъ что нибудь. Не ошибка ли тутъ? Если же у васъ такія пчелы имѣются, то мы были бы очень благодарны, если бы вы намъ ихъ прислали для изслѣдованія.

№ 2590. *П. И. Терехину.* — Специальной книги законовъ по пчеловодству не имѣется. Въ нашемъ изданіи «Пчеловодный справочникъ» вы найдете указаніе на всѣ тѣ законы, съ которыми приходится имѣть дѣло пчеловоду.

№ 2591. *Ему-же.* — Право держать пчелъ у себя на усадьбѣ предоставлено всякому, а поэтому и не надо спрашивать позволенія у сосѣдей или мѣстнаго начальства.

№ 2592. *Ему-же.* — О медоносахъ лучше всего получите свѣдѣнія въ какомъ либо специальномъ руководствѣ по этому вопросу, каковыхъ имѣется у насъ нѣсколько. См. Каталогъ книгъ, которыя можно выписывать отъ насъ.

№ 2593. *Ему-же.* — Семьи съ нѣсколькими матками заводить не совѣ-

туемъ. Но если вы интересуетесь этимъ вопросомъ, то можете найти статьи въ журналахъ по пчеловодству, а также и въ нашемъ за прошлые годы.

№ 2594. *Я. А. Пирогову.* — О лѣченіи и предупрежденіи гнильца и пользования для этого муравьиной и салициловой кислотами и формалиномъ совѣтуемъ прочитать въ специальныхъ руководствахъ о гнильцѣ, каковыхъ издано у насъ немало и очень хорошихъ. Названія ихъ найдете въ каталогѣ книгъ, высылаемыхъ изъ нашей редакціи. Каталогъ этотъ былъ напечатанъ въ одномъ изъ первыхъ №№ нашего журнала. О лѣченіи гнильца довольно подробно сказано также въ нашемъ сочиненіи: «Главные пасѣчные работы».

№ 2595. *Л. Короткову.* — Шестимѣсячные и годовые курсы по пчеловодству. — Последніе т. е. годовые, гдѣ устраиваются, не знаемъ; шестимѣсячные устраиваются на Епифаніевской пасѣбѣ въ Уржумскомъ уѣздѣ, Вятской г., но принимаются ли на нихъ слушатели изъ другихъ губерній намъ неизвѣстно. Вообще, дѣло насчетъ пчеловодныхъ курсовъ у насъ обстоитъ очень плохо: таковыхъ, мало-мальски порядочно устроенныхъ, у насъ почти совсѣмъ нѣтъ, какъ нѣтъ почти совсѣмъ и школъ пчеловодныхъ.

2596. *Ему-же.* — Мякиной для набивки подушекъ у ульевъ ни въ коемъ случаѣ пользоваться не слѣдуетъ, такъ какъ она привлекаетъ мышей, а если таковыя прогрызутъ подушку, то нѣредко мякиной засыпается все гнѣздо, и пчелы погибаютъ. О такихъ несчастныхъ случаяхъ сообщалось уже не разъ въ печати. Точно также не слѣдуетъ

никакой пелевой заполнять пространства между вставными досками. Мы въ своей личной практикѣ ничѣмъ эти пространства не заполняемъ, такъ какъ считаемъ, что воздухъ самый худшій проводникъ холода. Но если бы вы почему либо сочли нужнымъ заполнить эти пространства, то совѣтуемъ для этого употреблять сухой мохъ или кострику льняную. Можно было бы пользоваться и сѣномъ, но часто оно бываетъ слишкомъ душистымъ, и этотъ запахъ создаетъ излишнюю духоту въ ульяхъ.

№ 2597. *Малороссу.*—Жабы считаются врагами пчелъ, но такъ какъ онѣ въ тоже время приносятъ пользу садоводству, истребляя вредныхъ насѣкомыхъ, то съ присутствіемъ ихъ на пасѣкѣ приходится мириться.

№ 2598. *Ему-же.*—Книга „Пчела и улей“, соч. Дангетрота, можетъ быть выслана изъ нашей редакціи. Объявленіе объ этомъ не разъ печаталось въ нашемъ журналѣ. Очень просимъ, прежде, чѣмъ присылать какой-либо вопросъ, наводить справку по нему въ журналѣ, хотя бы только за текущій годъ. Тогда мы бы избавились отъ многихъ совершенно напрасныхъ вопросовъ, а спрашивающіе отъ излишней переписки и тратъ на почтовые марки. Многіе вопросы свидѣтельствуютъ о томъ, какъ невнимательно читается и просматривается вопрошающимъ нашъ журналъ.

№ 2599. *Управляющему имъніемъ.*—Деревянныхъ ящиковъ для меда, изготовляемыхъ въ г. Пинскѣ фирмой Лурье, мы не видали, и какъ слѣдуетъ въ нихъ упаковывать медъ, не знаемъ въ точности. Но, обыкновенно, такъовые ящики предварительно склеи-

ваются замазкой, приготовляемой изъ свѣжаго творога съ негашеной известью, которая не боится сырости и очень прочна. Замазка эта была не разъ описана въ нашемъ журналѣ. Можно такіе ящики проклеить по швамъ воскомъ съ канифолью или даже одной канифолью и, затѣмъ, обкладывать пергаментной бумагой.

2600. *Н. Хмплевскому.*—Чтобы пчелы не склеивали магазинныхъ рамокъ съ гнѣздовыми надо, чтобы разстояніе между ними равнялось 8 миллиметрамъ: такое пространство пчелы не заклеиваютъ прополисомъ и не застраиваютъ сотами.

№ 2601. *Н. И. Шutowскому.*—Заходъ матки въ магазинъ въ ульяхъ системы Дадана-Блатта — явленіе довольно рѣдкое. Случается это, въ большинствѣ случаевъ, тогда, когда магазинъ слишкомъ поздно поставятъ на улей, и поэтому большое количество рамокъ въ гнѣздѣ будетъ заполнено медомъ. Вслѣдствіе этого, мѣста для червленія матки здѣсь оказывается недостаточны, и она переходитъ въ магазинъ. Слѣдовательно, во избѣжаніе этого явленія, слѣдуетъ не опаздывать съ постановкой магазиновъ на ульи.

2602. *М. А. Алексѣеву.*—Адресъ англійскаго пчеловода Кавана слѣдующій: Англія, Taunton, Urcott House. T. W. Cowan.

№ 2603. *Д. И. Дзенземокъ-Семенову.*—Меліоративный кредитъ, насколько намъ извѣстно, на нужды пчеловодства не отпускается. Вообще же, о такомъ можно узнать въ мѣстномъ управленіи земледѣлія и государственныхъ имуществъ или отъ мѣстнаго

инспектора сельского хозяйства, правительственного агронома и т. п. лица.

№ 2604. *Ему-же.*—Уставы пчеловодного общества и товарищества можно получить также отъ указанныхъ въ предыдущемъ отвѣтѣ учрежденія или лицъ.

№ 2605. *Ему-же.*—Подготовка къ инструкторской дѣятельности. Специальныхъ курсовъ или школъ для этого не существуетъ. Каждый, кто желалъ бы подготовиться къ таковой дѣятельности, долженъ это дѣлать своими средствами. Никакихъ пособій департаментъ лицамъ, которые хотя бы подготовиться на инструктора, не выдаетъ. Нужно имѣть въ виду также и то, что въ послѣднее время департаментъ земледѣлія не назначаетъ на должности инструкторовъ лицъ, не имѣющихъ средняго образованія.

№ 2606. *Ив. Васильеву.*—Торгово-промышленный съездъ по пчеловодству, при настоящемъ положеніи дѣла, т. е. пока идетъ война, состояться не можетъ. Доклады на него, конечно, принимались бы, если бы таковые отвѣчали программѣ съезда.

№ 2607. *М. Кривовичу.*—Разобрать ваше дѣло съ отцомъ изъ-за пчелъ очень трудно, выслушавъ только вась однихъ. Но намъ кажется, что вамъ слѣдуетъ это дѣло покончить миромъ, взявъ отъ отца то, что онъ признаетъ вашимъ, а затѣмъ дѣло пчеловодства вести уже самостоятельно. Насколько мы могли понять, дѣло ваше съ отцомъ настолько сложное, что для рѣшенія его пришлось бы прибѣгнуть къ суду, но судиться съ роднымъ отцомъ тяжело, а поэтому лучше, какъ мы уже сказали, помириться.

№ 2608. *Л. Я. Люрай.*—Вши. Въ брошюркѣ А. Г. Бѣлявскаго: «Враги пчелъ» вы найдете указанія, какъ слѣдуетъ бороться съ этимъ врагомъ. Лучшее средство—это подметаніе доньевъ и вообще содержаніе ульевъ въ образцовой чистотѣ.

Къ отв. № 2570.—Адреса лицъ, занимающихся выдѣлываніемъ кадушекъ изъ липы подъ медь. А. Ефимовъ указываетъ еще слѣдующій адресъ: Вознесенскій заводъ, Тамбов. губ., село Полховскій Майданъ, Егоръ Аничкинъ.

## Письма въ редакцію.

### I.

#### «Открытое письмо къ пчеловодамъ».

Мой новый адресъ: станція Евгеніевка, Уссурийской жел. дор., Приморской обл. Просьбы о высылкѣ сѣмянъ травянистыхъ и косточекъ принимаю только до сентября. Кто опоздаетъ—не взыщите.

Черенковъ не высылаю. Сливъ—урожай, вишень—маловато, остальное не опредѣлилось еще. Какъ и прежде—всѣмъ поровну и понемногу. Ни денегъ ни марокъ не присылать: матерьялъ даромъ, пересылка съ уплатой на мѣстѣ.

Пишите кратко (безъ вступлений, благодарности—заочно) кому?—что нужно?—куда посылать? Какъ и куда сажать не поясняю—тщетно, если не усвоили этого изъ написаннаго. Изъ южнаго района требованіями не обременяйте.

Въ прошломъ году не могъ удовлетворить всѣхъ (служебн. командировка); кого обидѣлъ—давайте мириться.

*М. Левенецъ.*

## II.

М. Г.

Въ № 1—1914 г. журнала «Пчеловодство» и въ № 4—1914 г. журнала «Пчеловодъ» помѣщены такія объявленія:

«Пчелы украинскія въ дуплянкахъ, зимовики, хорошей силы, высылаются по 5 руб. за семью. Матки-украинки по 1 р. 50 к. съ пересылкой. Мироновка, Кіевской губ., К. А. Шкляренко. До востребованія».

Имѣя на рукахъ авансъ, полученный мною изъ Витебской Уѣздной Земской Управы на устройство при ввѣренномъ мнѣ училищѣ ученической показательной пасѣки и прочитавъ объявленія въ вышеозначенныхъ журналахъ, я открытымъ письмомъ запросилъ Шкляренко по указанному имъ въ объявленіяхъ адресу о болѣе точныхъ условіяхъ высылки пчелъ. На мое письмо получился отъ Шкляренко немедленный отвѣтъ. Не понимая изъ его отвѣта что собственно, высылается, рой или старая семья, я снова его запросилъ и на второй разъ получилъ еще скорѣйшій отвѣтъ, что пчелы высылаются перезимовавшія, весной, сейчасъ же по выставкѣ. Дата на этомъ отвѣтѣ—26 марта 1914 года.

Находя высылку пчелъ выгодной, не имѣя возможности купить таковыхъ на мѣстѣ, и радуясь, что при училищѣ будетъ пасѣка изъ славныхъ украинокъ, я 4 апрѣля с. г. переводомъ по почтѣ выслалъ Шкляренко 35 р. на 7 семей пчелъ, прося его выслать пчелъ не ранѣе 13 апрѣля, въ виду моего отъѣзда въ г. Ригу. Наступаетъ 13, 14, 15, 16... 30 апрѣля. Ничего не высылается. По-сылаю три простыхъ запроса по адресу Шкляренко—ни звука въ отвѣтъ. По-сылаю 15 мая заказное письмо—гробовое молчаніе. Сомнѣваясь въ полученіи г. Шкляренко денегъ, запрашиваю начальника Мироновскаго почтов. отд. Оказывается, получилъ деньги 6 апрѣля лично, подъ свои расписки.

Наконецъ, 3 іюня я получаю отъ Шкляренко извѣщеніе, что 31 мая выслано мнѣ 7 ульевъ съ пчелами. Съ нетерпѣніемъ бѣгу на ст. Витебскъ, М.-В.-Р. ж. д. и жду. Наконецъ, вечеромъ 6 іюня выгружаютъ изъ вагона 7 дуплянокъ. Съ трепетомъ бросаюсь къ нимъ и... о, ужасъ! еле живыми пришло только 2, остальные 5 погибли. Прошу желѣзнодорожное начальство засвидѣтельствовать фактъ гибели, въ чемъ мнѣ отказывается. Приглашаю постороннихъ 2-хъ свидѣтелей и везу домой все, и мертвое и живое. Утромъ вскрываемъ мертвыхъ, съ нѣбью выяснитъ причину смерти, а оттуда уже вонь страшная. По вскрытіи, оказывается, что умерли всѣ 5 семей отъ голоду, такъ какъ ни въ одной ячейкѣ хотя бы капля меда была. Живые 2 облетѣлись, а на другой день приступилъ къ перегону въ Д.-Б. Меду тоже ни капли. Если бы я ихъ на станціи не взбрызнулъ сытой, то и они были бы мертвыми. Но при перегонѣ опять печаль: одна семья безъ матокъ, а у другой такая старая, что еле двигалась, и страшное обиліе трутней, при чемъ семьи такъ малы, что еле заняли 3 рамки. Послалъ просьбу г. Шкляренко выслать взамѣнъ мертвыхъ живыхъ—по-прежнему ни звука. Такимъ образомъ, 2 нукуда негодныхъ семьи мнѣ обошлись:

7 шт. по 5 руб. = 35 руб., проволока на упаковку—1 р. 75 к., пересылка и герб. сборъ по жел. дор.—3 р. 93 к., доставка со станціи—2 р. Итого 42 р. 68 к.

Вотъ каковъ пчеловодъ Шкляренко! Я никогда не допускалъ ничего подобнаго среди пчеловодовъ, а оказывается, что и здѣсь надо беречься со всѣхъ сторонъ. Настоящее письмо да послужитъ урокомъ многимъ другимъ довѣрчивымъ людямъ.

*Егоръ Евстафьевичъ Степановъ.*

г. Витебскъ, с. Бабаничи.

## III.

М. Г.

Глубоко огорченъ, что командировка и многочисленные заказы на рои и матокъ задержали ихъ высылку; а потомъ назначеніе мое въ дѣйствующую армию окончательно лишило меня возможности исполнить заказы. Всѣхъ неудовлетворенныхъ, но высланныхъ деньги, прошу обращаться за возвращеніемъ таковыхъ къ женѣ моей, Валентинѣ Ивановнѣ Богдановой, по адресу: Мервѣ, Закаспійской обл., почтово-телеграфная контора. Шлю сердечный привѣтъ и глубокое извиненіе.

Арендаторъ пасѣки Мургабскаго Государева Имѣнія *Богдановъ.*



## №№ 7—8 журнала „Пчеловодъ“.

### СОДЕРЖАНИЕ:

**Бесѣды пчеловодныя:** Бесѣда 43-я: О постановкѣ магазиновъ. *М. А. Дерновъ.*—Универсальный способъ подкормки пчелъ. *К. Мазунина.*— Можно ли переставлять облетѣвшихъ и уже работающихъ пчелъ на близкое разстояніе? *В. Красноперовъ.*— Объ исправленіи семьи пчелъ съ трутовками. *А. С. Верещинъ.*—Къ вопросу о времени выставки пчелъ. *І. Н. И. Лосминскій.*—*І. М. Талдыкинъ.*—*ІІ. Д. Сорунковъ.*— Интересное явленіе. *Димитрій Осинъ.*— Чѣмъ объяснить? *А. И. Абельдяевъ.*—Нѣсколько словъ о подсадкѣ матки. *Н. Талдыкинъ.*—О дезинфекціи ульевъ. *Г. И. Зыковъ.*—Личинка восковой моли поѣдаетъ и медъ. *Матвѣй Кундрюцковъ.*—Пчелиный нападъ и воровство пчелъ. *Д. А. О—нъ.*—Охота стрекозъ за пчелами. *П. Н. Новиковъ.*—Къ замѣткѣ: «Трутни, ворующіе медъ». *А. А. Брешко-Брешковскій.*—Какъ преградить доступъ мышей въ улей черезъ летокъ. (Съ рис.) *М. В. Колесниковъ.*—Кормушки. (Съ 2-мя рис.). *І. Николай Георгиевскій.*—*ІІ. Свящ. А. Вълецкій.*—Верхняя подушка къ улью Дадана. *Ст. Татауровъ.*—**Кой о чемъ:** Польза отъ вторыхъ летковъ въ надставленномъ магазинѣ. — Чѣмъ лучше всего и дешевле заливать уторы кадокъ?—Объ изгнаніи мышей изъ омшанника при помощи перечной мяты.—Опытъ зимовки пчелъ въ магазинѣ. — Весенняя выставка пчелъ и прилетъ птиц.—Средство противъ опухоли при ужаленіи пчелой. — Какъ предупредить отъ слета посаженный рой.—О слабыхъ семьяхъ съ хорошою маткой весной.—**Изъ русской печати:** Простѣйшій способъ взвѣшивания контрольного улья. (Съ рис.). *Ал—дръ Юрвевъ.*—**Изъ иностранной печати:** Керосинъ въ пчеловодствѣ. — Удаленіе пчелъ съ сотовъ. — Какъ наполнять соты сахарною сытою?—Свѣтлая или темная окраска ульевъ. — По какимъ признакамъ пчелы узнаютъ свое жилище?—**Отзывы о книгахъ:** *О. М. и Н. Д. Ламоновы:* Пчеловодныя бесѣды. *Люб. пчел.* — Отвѣты на вопросы гг. подписчиковъ. — Пчеловодная жизнь.—**Смѣсь:** Кое-что изъ Россіи.—Могутъ ли пчелы разсчитывать.—Лѣченіе воскомъ.—Яблочныя конфеты.—Разъясненіе.—Содержаніе послѣднихъ №№ журнала «Пчеловодная Жизнь». —Объявленія гг. подписчиковъ. — Объявленія.

Редакторъ-издатель **М. А. Дерновъ.**

### Извѣщенія г.г. подписчиковъ.

Каждый *годовой* подписчикъ имѣетъ право въ этомъ отдѣлѣ помѣстить свое извѣщеніе, размѣромъ въ 10 стр., одинъ разъ **бесплатно.** Объявленія должны быть исключительно пчеловоднаго характера. Объявленія, превышающія 10 стр., сокращаются по усмотрѣнію редакціи.

**Желаю** продѣть 40 пуд. чистаго центробѣжн. бѣлаго меда. Цѣна 8 р. пудъ. Посуда 1—3 п.—50 коп. Доставка на станцію бесплатно, а желѣзнодорожная—на счетъ заказчика. Образцы меда высылаются по номинальной стоимости (25 к.) наложеннымъ платежомъ. **Адресъ:** Яшуны, Виленской губ. Учителю Меречь-Вилькишскаго народн. училища **Д. Мойсеенку.**

**Медь** пчел., центробѣжный, 150 пуд. продаю въ розницу по цѣнѣ: цвѣтной—7 р., всмѣси съ гречишнымъ—6 р. 50 к. и гречишный—6 р. пудъ съ доставкой на ст. Пригорье, Риго-Орл. ж. д., въ кадкахъ отъ 30 фунт. до 3 пуд. Цѣна посуды 50 коп. штука. **Адресъ:** почт.-отд. Ивановское, Смоленской губ., дер. Бѣхово. Пчеловоду Прокопу Алдюшину.

**Ищу** компаніона для устройства пасѣки съ капиталомъ 3000—5000 р. Алексѣевское почт. отд., Харьковск. губ. **А. Ф. Логвиненко.**

**Вальцы** Ломакина, новые или мало-держанные—исправные—желаю купить. Предложенія адресовать: г. Зарайскъ, Рязанской губ. Предсѣдатель Общества Пчеловодства Алексѣю Николаевичу Ярцеву.

**Нуженъ** пчеловодъ на Кавказъ, на жалованье,—деньгами 150 р. въ годъ и пятая доля отъ дохода. Пасѣка состоитъ изъ 90 ульевъ разборной системы. Адресъ: ст. Бештав, Владикавказской ж. д. Учителю **Ф. Инютину.**

**Желаю** продать пасѣку всю или частями, 48 ульевъ и 1 сапетка; 15 дадановъ и остальные Левицкаго и другіе; всё принадлежноти пчеловодства. Цѣны по соглашенію. Адресъ: Севастополь, Общество Взаимнаго Кредита. **Г. С. Мамонтову.**

**Желаю** купить воскъ пчелиный, количество неограниченное. Съ предложеніемъ обращаться: Туапсе, Черноморск. губ. **Т. И. Басову.**

**Ищу** мѣсто пчеловода; окончилъ Боярскую школу пчеловод. и садовод., умѣю дѣлать рамочн. ульи, заготовляю искусств. вошину, служилъ на промысл. пасѣкѣ. Адресъ: гор. Елисаветградъ, Херсонск. губ., до востребованія. **И. Е. Квакуши.**

**Продается** степной центробѣжный медъ собственн. пасѣки по 7 р. пудъ на мѣстѣ; образчикъ высылается по первому требованію. Адресъ: ст. Овраги, Ек. ж. д., почт. отд. Юрьевскій заводъ, Екатерин. губ. **Николаю Яковлевичу Маіоръ**

**Преподаватель** пчеловодства и садоводства при Андреевской с.-х. школѣ ищетъ должность инструктора пчеловодства при земствѣ. Предложенія прошу направлять: п. о. Маячка, Полт. губ., Андреевская с.-х. школа. Пчеловоду и садоводу **Ф. И. Гайко.**

**Пасѣка** Н. Е. Юзбы въ М. Бѣлзорокѣ, Волынск. губ., предлагаетъ собств. пасѣки 200 пуд. гречнегаго меду, въ 12 пуд. новыхъ бочкахъ, по 6 руб. Ст. Кременецъ или Волочискъ. Юго-Зап. ж. д.

## Адреса лицъ,

желающихъ получить прейсъ-курранты на пчелъ, искусственную вошину, обмена медоносныхъ растений, ульи и проч. пчеловодныя принадлежности, а также пробные дѣлѣ пчеловоды. журналовъ.

(Въ этомъ отдѣлѣ каждый подписчикъ имѣетъ право помѣстить 1 разъ свой адресъ).

90) С. Подъемъ, Дмитріевской вол., Николаевского у., Самарской губ., Павлу Кузьмичу Любимову.

91) Андиганъ, Ферганской обл., Анастасію Афанасьевичу Чайкину.

92) Хуторъ Бѣлозерка, Покровской вол., Екатеринославской губ., Александровскаго у., Григорію Яковлевичу Прокопенко.

93) П. о. Всесвятское, Петропавловскаго у., Акмолинской вол., Технику по пчеловодству И. О. Соколовскому.

94) Тума, Рязанской губ., лавка М. П. Нефедова, для А. П. Львова.

95) Ст. Коноково, Владикавказской ж. д., с. Комоково, Т. М. Яцину.

96) Сватова-Лучка, Харьковск. губ., Сергію Васильевичу Платонову.

97) Туапсе, Черноморской губ., Т. И. Басову.

98) П. о. Алексѣевское, Харьков. губ., А. Ф. Логвиненко.

99) Г. Богородскъ, Московской губ., Реальная ул., собств. домъ, Николаю Гавриловичу Смирнову.

100) Ст. Волосово, Сѣв.-Зап. ж. д., с. Клопицы, 2-хъ-классное училище, учителю Ф. Власову.

101) Ст. Ошья, Пермской губ., Осинскаго у., инструктору пчеловодства.

102) Каменская, Донской обл., Госпитальная, 104, Донецкому сельско-хоз. Обществу.

103) **Борисово**, Нижегородской губ. и уѣзда, инструктору пчеловодства *И. С. Гвоздеву*.

104) **М. Пиковъ**, Подольской губ., Винницкаго у., до востребованія, *Д. И. Дзензелюку-Семенову*.

105) **Чухлома**, Костромск. губ., Земская управа, инструктору пчеловод-

ства *Маркіану Григорьевичу Волянскому*.

106) **Ст. Красный Яръ** Нѣмецкій, Самарск. губ., с. Теляуза, *Эриху Куфелдтв.*

107) **Ст. Фашевка**, Екатеринбург. ж. д., *В. А. Токареву*.

108) **Г. Пирятинъ**, Земская Управа, *Агрономическій отдѣлъ*.

## Платныя объявленія г.г. подписчиковъ.

(Въ этомъ отдѣлѣ плата за строку 10 коп. Годовыя объявленія, т. е. такія, которыя должны быть помѣщены во весьхъ №№ въ течение года,—1 р. 20 к. за строчку).



### Т р е б у ю т е

новый иллюстрированный бесплатный преісь-курантъ на племенныхъ пчелиныхъ матокъ, роевъ, вошину и проч. Адр.: Кишиневъ, **К. А. Боцяновскому**. Промышленная пасѣка. 1—24

**Пасѣка** **Т. Г. Зуева** предлагаетъ ульи, искусств. вошину, центробѣжки, воскотопки и проч. Преісь-куранты бесплатно. Г. Екатеринбург, Полтавская, 33. 1—24

**Охотно покупаютъ** всѣ новости пчеловодства, какъ-то: ульи, приборы, инструменты и т. д. **Поэтому** присылайте въ музей преісь-куранты, каталоги, описанія и всякія друг. предлж. Инструкторовъ Об-ва и иныя организации просятъ присылать отчеты и другія изданія на условіяхъ обмѣна. Адресъ: г. **Кострома**, *Музею Пчеловодства*. 1—24

**Пчеловодъ**, 25-ти-лѣтняя практика; могу дѣлать ульи и искусственную вошину; знакомъ съ садоводствомъ. Желая поступить на большую пром. пасѣку. Условія сообщать по адресу: Симбирской губ., Карсунскаго уѣзда, почт. отд. Каргино, до востребов. **И. П. Шалкунову**.

**Пчеловодъ** желаетъ пол. мѣс., знаетъ пос. ульевъ, садов. и огород. и уст. питом. Адресъ: Юрьевскій зав., Екатеринбург. губ. до востреб. пчеловоду.

**Осташковъ** Тверск. г. с. Боголюбское, **Н. Н. Новиковой** (пасѣка). Пчеловодныя принадлежности. Требуется преісь-курантъ. 9—24

**Бесплатно** высылаю каталогъ своихъ изданій по почтѣ. (Книгъ, чертежей, плакатовъ и проч.). Требуется по адресу: г. **Кострома**, пчеловоду **Г. А. Кузьмину**. 1—24

**Практикантъ** нуженъ на годъ на пасѣку и шелковод. ст. при Харьк. средн. сел.-хоз. училищѣ. Жалованье 120 р. и квартира.

**Пчеловодъ-СЛУЖИТЕЛЬ** нуженъ туда же, знающій немного столярное дѣло, одинокій. Жалованье 240 р. и квартира. Съ женой, безъ дѣтей—320 руб.

*Нуженъ практикантъ* въ мастерскую учебныхъ пособій по изготовленію колл. и препаратовъ по пчеловодству; лѣтомъ работать и на пасѣкѣ въ 100 ульевъ, на годъ—120 р. и квартира. Желательно лѣтъ 16—20. Прошу обращаться съ подробностями о себѣ въ Дергачи, правительств. инструктору **Ф. А. Пивоварову**.

**Желаю** переимѣнить мѣсто пчеловода. Могу поступить только въ Сибирь. Знакомъ со столярнымъ дѣломъ. Подробности письменно. Адресъ: с. Плодбище, Енисейск. уѣзда, пасѣка Костмановой. **М. А. Ряченко**.

**Продаются** 2 пасѣки съ инвентар., литер. и постройками. 1-я—160 семей въ рамочн. колодахъ одного точнаго размѣра, 2-я—43 семьи Д.-Блатта; 3) самоохлаждающ. гнѣзд. вальцы, магазин., гладк., воскопрессъ и всѣ принадл. произв. искусств. вошины; 4) участокъ земли 27 дес. съ хорош. мѣст., для пасѣки и хуторск. хозяйства; 5) домъ дер. со служб. и мѣстомъ, надѣльная и прочая земля. Осмотръ во всякое время. Подробн. письмомъ, на отвѣтъ марку. Адресъ: Благовѣщенскій заводъ, Уфимской губ. **С. А. Бѣлкину**.



**Требуйте** бесплатно новый иллюстрированный прейсъ-курантъ ульевъ и прочихъ пчеловодныхъ принадлежностей паровой фабрики. **Адресъ:** г. Вятка, Кстининская вол. А. Е. Тарбѣву. 6—24

**Къ свѣдѣнію!** *Земствъ, землеустроит. ком., сел.-хоз. школъ, музеевъ, и инструкторовъ* и пчеловодовъ. Всѣ *наилднныя учебныя пособия по пчеловодству и шелководству* изготовляются и издаетъ ст. правит. инструкторъ **О. А. Пивоваровъ.** Коллекции, биологич. и микроскопич. препараты; *колл. по анализу меда и воска и реактивы; диапозитивы,* ульи всѣхъ системъ, мод. ул. и медо-гонокъ; *диаграммы,* бланки для пасѣчн. зап. *Передвижныя музеи-ульи* для инструкторовъ. Имѣются на складѣ: заграничн. микроскопы Лейтца, препаров. лупы, термометрографы. Проекционные фонари и всѣ *книги по пчеловодству.* Требуйте немедленно новый иллюстр. каталогъ 1914 года за 7-ми коп. марку. Учрежденіямъ и инструкторамъ *бесплатно.* **Деряги,** Харьков. 1—24

**Вы ищете** должность по пчеловодству, желаете переимѣнить мѣсто?—обращайтесь по адресу: **г. Кострома, Справочное Бюро при Музее Пчеловодства** съ заявленіемъ какого рода служба и съ какимъ жалов. вамъ нужна. Укажите зван., имя, отч., фамилію и приложите копій съ докум. (метр. свид., объ образов. общемъ и спец., удост. о прежн. службѣ), а также сообщите подробно *всѣ* адреса, гдѣ вы жили съ 1905 г. по сіе время. 1—24

**Складъ** пчеловодныхъ принадлежностей **И. П. Кирьянова** въ с. Павловѣ, Нижегород. губ., предлагаетъ всѣ предметы рациональнаго пчеловодства по цѣнамъ внѣ конкуренціи, оптовымъ покупателямъ и складамъ скидка. Иллюстриров. прейсъ-курантъ бесплатно. За хорошее качество издѣлій фирма награждена золотыми и серебряными медалями. 1—24

**Продается** хорошаго качества и аромата центробѣжн. медъ, чисто-бѣлый, липовый, по цѣнѣ 10 руб. за пудъ, въ липовыхъ кадочкахъ отъ 25 фун. до 3 пуд.; посуда по 45 к. штука. Имѣется запасъ до 200 пуд., желательню продать на мѣстѣ. **Адресъ:** Настоятелю Мירוносицкой пустыни Царевококшайскаго уѣзда, Казанской губ.



**Промышленное** пчеловодство **Михаила Максимовича Здѣтовскаго** предлагаетъ со своихъ пасѣкъ чистокровныхъ **матокъ** пчелиныхъ, **кабахтаинской** и **итальянской** породы по 2 р. 50 к. съ пер. Въ мѣстахъ расположенія пасѣкъ пчель другихъ породъ нѣтъ. Матки и трутни только отъ самыхъ продуктивныхъ семей. Неблагопріятный сезонъ 1912 года подтвердилъ выдающіяся качества племенныхъ семей. **Искусственная** вошина изъ натур. воска: *инзодовая* 7—8 л. въ фунтѣ на рамку Д.-Б. — за 1 ф. 1 руб., пудъ 36 р.; *магазинная* до 22 листовъ на полурамку 1 ф. 1 р. 5 к., пудъ 40 р.; *секционная* до 25 листовъ на полурамку 1 ф. 1 р. 10 к., пудъ 42 р. **Адресъ:** чрезъ г. Николаевъ, Херсонской г., с. Трихаты, **Михаилу Максимовичу Здѣтовскому.**

**Механическая** мастерская **Е. П. Суджа,** Курской губерніи, предлагаетъ ульи **Даданъ-Блатта** **машинной работы** отъ 4 руб. за шт., вошину искусственную до 10 листовъ въ фунтѣ, изготовленную на вальцахъ Рута и Ломакина, по 90—95 коп. фунтѣ, и проч. пчеловодныя принадлежности. **Прейсъ-курантъ** *бесплатно.* 1—24

**Книгу:** «Какъ дѣлать пасѣку доходной» высылаетъ авторъ ея за 70 коп. марками. (Налож. платеж. 90 к.). **Адр.:** г. Ахалцихъ, Тифл. губ. **Евгению Иван. Смирнову.** 1—24

**Требуйте** бесплатный каталогъ на искусств. вошину изъ **чистаго** воска, на **ульи,** хорошо и правильно сдѣланные, пчеловодн. принадлежности, **сѣмена** медоносн. растеній и книги по пчеловодству, украинск. пчель и матокъ. Мастерская награждена на выставкахъ большими **золотыми** медалями. **Адресъ:** г. Умань, Кіевск. г., Уманское среднее училище Садов. и Землед. 1—24

**Г. А. Кузьминъ** (г. Кострома) покупаетъ пчелиный клей (прополисъ) въ любомъ количествѣ. Цѣна зависитъ отъ типа клея и чистоты. 1—24

**Алданская** смородина - виноградъ, однолѣтн. кусты, 100 шт. 10 руб., 10 шт. 2 руб. съ пересылкой и упаковкой. **П. о. Оршанъ,** Вятской губ., поч. Хорошавинъ. **Михаилу Анисимовичу Хорошавину.**



# ОБЪЯВЛЕНІЯ.

ТАКСА НА ОБЪЯВЛЕНІЯ ВЪ ЭТОМЪ ОТДѢЛѢ.

Размѣръ объявленія.	1 разъ.	3 раза скидка 10%	6 разъ скидка 20%	12 разъ скидка 30%	24 раза скидка 50%
Одна страница in 8°	15 руб.	40 р. 50 к.	72 р. — к.	126 р. — к.	180 руб.
$\frac{1}{2}$ страницы. . . .	8 »	21 » 60 »	38 » 40 »	67 » 20 »	96 »
$\frac{1}{4}$ страницы. . . .	5 »	13 » 50 »	24 » — »	42 » — »	60 »
$\frac{1}{8}$ страницы. . . .	3 »	8 » 10 »	14 » 40 »	25 » 20 »	36 »

Впереди текста и на 4 страницѣ обложки вдвое дороже.

Отдѣльныя приложенія, вѣсомъ не болѣе 1 лота — 8 рублей съ тысячи экземпляровъ за каждый лишній лоть 6 рублей съ тысячи экземпляровъ.

Кредитъ на объявленія не допускается.

## РАЗОШЛИСЬ СЛѢДУЮЩІЯ СОЧ. **М. А. ДЕРНОВА.**

- 1) ОРГАНИЗАЦІЯ ПАСЪЧНАГО ХОЗЯЙСТВА.
- 2) ПЧЕЛОВОДНЫЯ ПРИНАДЛЕЖНОСТИ.

Готовятся новыя изданія. До выхода изъ печати таковыхъ, о чемъ будетъ своевременно объявлено, заказы на вышеуказанныя сочиненія исполнены быть не могутъ.

## ПОСТУПИЛИ ВЪ ПРОДАЖУ **НОВЫЯ** изданія по пчеловодству:

**А. Е. ХАБАЧЕВА:**

### „ЭНЦИКЛОПЕДІЯ ПЧЕЛОВОДСТВА“

Томъ I-й.

Обзоръ періодической пчеловодной литературы за 5 лѣтъ (1909—1913 гг.).

Книга содержитъ 240 стр., 140 рис.

Необходимый справочникъ для пчеловодовъ-практиковъ, для учащихся, для инструкторовъ и готовящихся къ этому званію.

Цѣна книги 1 р. 50 к., съ перес. 1 р. 75 к.

**Ө. А. ПИВОВАРОВА:**

### „Справочная таблица по пчеловодству“.

Опытъ краткаго изложенія важнѣйшихъ біологическихъ и практическихъ свѣдѣній по новѣйшимъ даннымъ современной пчеловодной литературы.

Цѣна 50 коп., съ пересылкой 60 коп.

Съ требованіями обращаться: Петроградъ, Матвѣевская, 11,  
въ редакцію журнала «Пчеловодная Жизнь».

ВЫШЛИ ИЗЪ ПЕЧАТИ  
**НОВЫЯ** изданія  
соч. М. А. ДЕРНОВА:

1) „УСТРОЙСТВО УЛЯ ДАДАНА“.

Описаніе устройства улья Дадана — одностѣннаго и двухстѣннаго (Дадана-Дернова).

Съ 4-мя таблицами рисунковъ въ краскахъ и 33 рис. въ текстѣ.

ИЗДАНИЕ 4-е, исправленное и дополненное.

СОДЕРЖАНІЕ: I. Введеніе.—II. Рамки: Гнѣздовая рамка.—Магазинная рамка.—Станокъ для сколачиванія рамокъ.—Количество рамокъ въ ульѣ.—III. Корпусъ улья: Одностѣнный улей.—Двухстѣнный улей.—Облегченный типъ улья.—Общія указанія.—IV. Магазинъ.—V. Дно улья.—VI. Вставныя доски.—VII. Потолокъ.—VIII. Подушка.—IX. Крыша.—X. Подлетная доска.—XI. Раздѣлители: Неподвижные раздѣлители.—Подвижные раздѣлители.—XII. Натягиваніе проволоки въ рамки.—XIII. Постановка улья. XIV. Заключение.

Цѣна съ пересылкой 35 коп.

2) „ГЛАВНЫЯ ПАСѢЧНЫЯ РАБОТЫ“.

НОВОЕ, 4-е изданіе, исправленное и дополненное.

Съ 4-мя рисунками въ текстѣ.

СОДЕРЖАНІЕ: Отъ автора.—I. Общія указанія для производства пасѣчныхъ работъ.—II. Выставка пчелъ.—III. Главная весенняя ревизія.—IV. Чистка ульевъ.—V. Соединеніе и подсаживаніе семей.—VI. Перегонъ пчелъ.—VII. Подкормка пчелъ.—VIII. Поеніе пчелъ.—IX. Частные осмотры (ревизіи) пчелъ.—X. Смѣна старыхъ гнѣздъ въ ульяхъ.—XI. Роеніе.—XII. Главный взятокъ.—XIII. Складываніе гнѣздъ на зимовку.—XIV. Зимовка пчелъ.—XV. Болѣзни пчелъ.—XVI. Враги пчелъ.—XVII. Продукты пчеловодства.—XVIII. Порядокъ пасѣчныхъ работъ.

Цѣна 65 коп., съ перес. 80 коп.

3) „ВЫВОДЪ МАТОКЪ“.

Краткое описаніе способовъ вывода пчелиныхъ матокъ и приборовъ употребляемыхъ при этомъ.

НОВОЕ, 2-е изданіе, значительно исправленное и дополненное.

Съ 51 рисункомъ.

СОДЕРЖАНІЕ: Отъ автора. (Ко 2-му изданію).—I. Основные правила вывода матокъ.—II. Обычный способъ вывода матокъ.—III. Промышлен-

ный способ вывода матокъ: 1) Общія указанія. 2) Искусственные маточники. 3) Прививка личинокъ. 4) Выводъ матокъ.—IV. Оплодотвореніе матокъ: 1) Улейки-малютки. 2) Заселеніе улейковъ - малютокъ. 3) Помѣщеніе улейковъ-малютокъ, 4) Уходъ за улейками-малютками. 5) Оцѣнка матокъ.—V. Пересылка матокъ.—VI. Заключение.

Цѣна 20 коп. съ пересылкой.

#### 4) „ДРУГЪ ПЧЕЛОВОДА“.

Необходимая записная книжка для каждой пасѣки.

НОВОЕ 5-е изданіе, значительно дополненное и исправленное.

СОДЕРЖАНІЕ: I. Справочный отдѣлъ.—II. Журналъ пасѣки.—III. Дневникъ пасѣки.—IV. Бланки для отчетности и листки для замѣтокъ.

Всѣ книжки еѣ переплетѣ.

Цѣна съ пересылкой: На 12 семей—50 коп. На 25 семей 60 коп. На 50 семей—80 коп. На 100 семей—1 руб. На 150 семей—1 руб. 20 коп, На 200 семей—1 р. 40 к.

#### 5) „ПЧЕЛОВОДНЫЙ СПРАВОЧНИКЪ“.

СОДЕРЖАНІЕ: Часть 1-я: Основы правильнаго пчеловодства. Часть 2-я: Справочный отдѣлъ: I. Естественная исторія пчелы.—II. Продукты пчелъ.—III. Главные моменты въ жизни пчелы. —IV. Порядокъ работъ на пасѣкѣ.—V. Медоносныя растенія.—VI. Списокъ необходимыхъ пчеловодныхъ принадлежностей.—VII. Размѣры рамокъ ульевъ наиболѣе употребительныхъ системъ.—VIII. Пчеловодная литература.—IX. Пчеловодныя общества.—X. Губернскіе инструктора пчеловодства и губернскіе земскіе пчеловоды.—XI. Тарифы на перевозку ульевъ, пчеловодныхъ принадлежностей и пчелы.—XII. Права и обязанности пчеловода.—XIII. Статистика пчеловодства.—XIV. Мѣры.

Цѣна съ пересылкой 30 коп.

Съ требованіями обращаться: Петроградъ, Матвѣвская, II, журналъ «Пчеловодная Жизнь».

Изданія В. М. Изергина:

#### ВѢСТНИКЪ ИНОСТРАННОЙ ЛИТЕРАТУРЫ ПЧЕЛОВОДСТВА

за 1898 — 9 годъ. 1900 — 1, 1901 — 2, 1902 — 3, 1903 — 4 и 1904 — 5-ый по 1 руб. съ пересылкой.

Сильвѣмъ Тибо. Руководство къ толковому пчеловодству.—75 коп.

Изергинъ, В. М. Календаръ пчеловода.—75 к. Деннелеръ. Медъ и его употребленіе.—14 коп.

Всѣ цѣны съ пересыл. За налож. платемъ 10 коп.

Выписывать можно отъ М. В. Изергиной, Петроградъ, улица Жуковскаго, 6.

Врачъ А. А. Дернова-Ярмоленко.

#### БЕРЕГИТЕ ДѢТЕЙ!

Совѣты родителямъ по уходу за дѣтьми.

Цѣна съ пересылкою 7 коп; налоговымъ платежомъ 27 коп.

Выписывать можно изъ редакціи „Пчеловодная Жизнь“ Петроградъ, Матвѣвск. ул., д. № 11.

# ИЗДАНИЯ ЖУРНАЛА „ПЧЕЛОВОДНАЯ ЖИЗНЬ“.

Петроградъ, Матвѣвская ул., д. № 11.

- 1—ВСЕРОССИЙСКИЙ СЪѢЗДЪ ПЧЕЛОВОДОВЪ ВЪ Г. МОСКВѢ (съ 10-го по 16 сентября 1905 г.). Цѣна съ перес. 25 коп. *Издание все разошлось.*
- 2—БЛАНКИ ДЛЯ КРАТКАГО ОТЧЕТА ПАСЬКИ. 3-е издание.  
 Цѣна { 1 экзempl. — руб. 7 к.  
 10 » — » 50 »  
 съ пересылкой { 100 » 3 » — »
- 3—СЪТКИ ДЛЯ ДИАГРАММЪ ПАСЬКИ. 3-е издание.  
 Цѣна { 1 экзempl. — руб. 7 к.  
 10 » — » 50 »  
 съ пересылкой: { 100 » 3 » — »
- 4—КОНСТРУКТОРСКИЙ ЧЕРТЕЖЪ ТЕЛѢГИ ДЛЯ ПЕРЕВОЗКИ ПЧЕЛЪ. (Въ краскахъ). Составилъ *И. Ивановъ*. Цѣна съ пересылкой 25 коп.
- 5—ЦѢЛЕБНЫЯ СВОЙСТВА МЕДА. 6-е издание (10 и 11 десятки тысячъ).  
 Д-ръ *И. Любарскій*.  
 10 экз. — руб. 9 коп. съ перес. 13 к.  
 Цѣна: { 100 » — » 85 » } Перес. по дѣйстви-  
 500 » 4 » — » } тельной стоимости.  
 1000 » 6 » — » }
- 6—ПЧЕЛЫ И ИХЪ ЖИЗНЬ. Соч. *М. А. Дернова*. Изд. 2-е. Съ 2 табл. въ краск. и съ 55 рис. въ текстѣ. Цѣна съ перес. 35 к., съ нал. плат. 55 к.
- 7—ДРУГЪ ПЧЕЛОВОДА. Необходимая записная книжка для каждой паськи.  
 Сост. *М. А. Дерновъ*. 5-е изд. Всѣ книжки въ перепл.  
 Цѣна { На 12 семей — руб. 50 к.  
 » 25 » — » 60 »  
 » 50 » — » 80 »  
 съ пересылкой: { » 100 » 1 » — »  
 » 150 » 1 » 20 »  
 » 200 » 1 » 40 »
- 8—УСТРОЙСТВО УЛЬЯ ДАДАНА. Соч. *М. А. Дернова*. Съ 4 табл. рис. въ краск. и 33 рис. въ текстѣ. Издание 4-е. Цѣна съ пересылкой 35 коп.; нал. плат. 55 к.
- 9—ВЫВОДЪ МАТОКЪ. Сочин. *М. А. Дернова*. Съ 51 рис. въ текстѣ. Изд. 2-ое. Цѣна съ перес. 20 к.; налож. плат. 40 к.
- 10—АТЛАСЪ ЕСТЕСТВЕННОЙ ИСТОРИИ ПЧЕЛЫ. 12 большихъ табл. Сост. *В. Г. Лукинъ*, подъ редакц. *М. А. Дернова*. Цѣна 3 руб. съ пересылкой.
- 11—ЗАРАЗНЫЙ ПОНОСЪ ПЧЕЛЪ. Болѣзнъ пчелъ нозема — *Nosema apis*. Соч. проф. д-ра *Э. Цандера*. Перев. съ нѣмецк. инструкт. пчеловодства *Яковлевой-Плохово*. Съ 5 рис. Цѣна съ перес. 15 к., налож. плат. 35 к.
- 12—ВРАГИ ПЧЕЛЪ. Краткое описаніе враговъ пчелъ среди животнаго и растительнаго царства и способовъ борьбы съ ними. Сост. *А. Г. Бгльевскій*. Цѣна съ перес. 20 коп., наложеннымъ платежемъ 40 коп.
- 13—ГНИЛЕЦЪ И БОРЬБА СЪ НИМЪ. Соч. проф. д-ра *Э. Цандера*. Перев. съ нѣмецк. *Н. И. Невскаю*., подъ редакц. *М. А. Дернова*, съ исправлен. и дополненіями автора для русскаго изданія. Съ 13 рис. и IV таблицами. Цѣна 25 коп., налож. плат. 45 коп.
- 14—УСТРОЙСТВО ПЧЕЛЬНИКА. Соч. *М. А. Дернова*. Издание 2-ое, исправленное. Цѣна 15 коп. съ перес., налож. плат. 35 коп.
- 15—ПЧЕЛОВОДНЫЙ СПРАВОЧНИКЪ. Сост. *М. А. Дерновъ*. Цѣна съ перес. 30 коп., налож. плат. 50 коп.

Наложеннымъ платежемъ по 2 коп. съ рубля и не менѣе 10 коп.

# АТЛАСЪ

## ЕСТЕСТВЕННОЙ ИСТОРИИ ПЧЕЛЫ.

Составилъ В. Г. ЛУКИНЪ, подъ редакціей М. А. ДЕРНОВА.

12 большихъ ( $18\frac{3}{4} \times 13\frac{1}{2}$  вершк.) таблицъ.

Цѣна „Атласа“ (12 таблицъ) съ пересылкой 3 руб.

За наложенный платежъ 10 коп.

### СОДЕРЖАНІЕ:

Таблица 1-я: Три особи пчелы. — 2-я: Задняя ножка пчелы. — 3-я: Передняя и средняя ножка пчелы. — 4-я: Брюшко пчелы и воскоотдѣлительные органы. — 5-я: Крылья пчелы. — Железы пчелы. — 6-я: Голова и ротовыя части. — 7-я: Пищеварительные органы и схема расположенія внутреннихъ органовъ пчелы. (Раскрашена). — 8-я: Половые органы матки, трутня и рабочихъ пчелъ. — 9-я: Сердце пчелы. — Жало пчелы. — 10-я: Разрѣвъ брюшка матки. — Разрѣвъ брюшка рабочей пчелы. (Раскрашена). — 11-я: Развитие пчелы. — Вскрытая личинка. — 12-я: Постройки пчелъ.

Цѣль составленія атласа заключалась въ томъ, чтобы дать наглядное пособие для изученія естественной исторіи пчелы, не прибѣгая къ помощи волшебнаго фонаря, пользование которымъ представлять извѣстныя неудобства и не всегда возможно. Въ «Атласѣ», поэтому, всѣ рисунки изображены въ очень крупномъ масштабѣ (напр., ножка пчелы — величиною съ человѣческую руку), такъ что ихъ возможно видѣть съ довольно большого разстоянія. Крімъ того, будучи разрѣшены по стѣнамъ школы, музея, библіотеки и т. п., рисунки эти дадутъ возможность легко усвоить строеніе тѣла пчелы и ея внутреннихъ органовъ.

Съ требованіями обращаться: Петроградъ, Матвѣевская ул., д. № 11, журналъ «Пчеловодная Жизнь».

**Г.г. пчеловодамъ и владѣльцамъ пасѣкъ.**

Складъ бар. Притвиць, Дивово, Ряз. г. предлагаетъ всѣ принадл. пчелов.: вальцы Рута для изготовл. вошины, высылаемые немедленно по требов., вафельницы, воскопрессы Ритше, паровые ножи Тонелли заграничн. выписки, ульи двухстѣнные снет. Дад.-Блаттъ, хоршей работы изъ сухого матеріала, цѣна 5 р. 50 к., медогонки, воскотопки, средство отъ гнильца «Аутанъ» и проч. Земскимъ Управамъ и сел.-хоз. уchr. свидка 10% съ цѣны пр.-кур., на загр. прир. 5%. Прейсъ-кур. по требованію немедленно.

## УЛЕЙ ХАНДА.

Конструкторскій чертежъ въ краскахъ.

Сост. М. Н. ДОБРЫНИНЪ.

Изд. Вятскаго Общ. Пчеловодства. Цѣна 25 к., съ перес. 35 к.

Съ требов. обращаться: Петроградъ, Матвѣевская ул., д. № 11, журн. „Пчеловодная Жизнь“.

## Кіевское Центральное О-во Пчеловодства,

Кіевъ, Б.-Житомирская, № 6.

Всегда имѣть для продажи всѣ принадлежности рамочнаго пчеловодства. Заказы исполняются во всѣ мѣста Россіи.

Производитъ покупку и продажу меда и воска.

Прейсъ-курранты и совѣты пчеловодамъ бесплатно.

# ФАБРИКА ПЧЕЛОВОДНЫХЪ ПРИНАДЛЕЖНОСТЕЙ ПАВЛА КИРЬЯНОВА

ВЪ ВЯТКЪ. Казанская ул., № 17.

Гг. пчеловоды могутъ приобрести непосредственно **изъ первыхъ рукъ** безусловно по умѣреннымъ цѣнамъ всѣ необходимые предметы для веденія рациональнаго пчеловодства.

За тщательное изготовленіе издѣлій фабрика имѣетъ **15 наградъ и тысячи благодарственныхъ отзывовъ.**  
Требуйте немедленно преись-курантъ бесплатно.

## Д. Ф. АНДРОНОВЪ.

Машинное производство ульевъ сист. Дадана-Блатта и др.

Ульи Дадана-Блатта, приспособленныя для зимовки наружѣ.

Ульи, Дадана-Блатта, конструкціи М. А. Дернова.

Ульи Лангстрота.

Ульи Ханда.

Секціи изъ липы—9 руб. за тысячу съ упаковкой.

Секціи для ульевъ Ханда съ пропиломъ для наващиванія—

10 руб. за тысячу.

Разборныя деревянныя изъ липы фунтовые коробки для меда.

Искусственная вощина, съ ручательствомъ изъ чистаго воска, за пудъ 35 руб. съ упаковкой.

Липовый медъ высокаго качества.

— Прейскуранты высылаются бесплатно. —

АДРЕСЪ: П. о. Андроновское, Тамбовской губ.

# Сочиненія М. А. Дернова.

Высылаются изъ редакціи „ПЧЕЛОВОДНОЙ ЖИЗНИ“.  
Петроградъ, Матвѣвская ул., д. № 11.

*Примѣчаніе:* 1) При одновременномъ требованіи нѣсколькихъ книгъ, хотя бы и одного и того же сочиненія, пересылка взимается по дѣйствительной стоимости, при чемъ на нее можетъ быть наложенъ платежъ.—2) За наложенный платежъ по 2 к. съ рубля и не менѣе 10 к.

**Другъ пчеловода.** Необходимая записная книжка для каждой пасѣвки.—Изданіе 5-ое. Цѣна съ пересылкой: На 12 семей 50 коп. 25 семей 60 коп., на 50 семей 80 коп., на 100 семей 1 р., на 150 семей 1 р. 20 к., на 200 семей 1 руб. 40 коп. Всѣ книжки въ переплетѣ.

**Устройство улья Дадана.** Съ 4-мя таблицами въ краскахъ и 33 рис. Изданіе 4-е. Цѣна съ перес. 35 коп.,

**Главныя пасѣчныя работы.** Съ 4 рис. Изд. 4-е. Содержаніе: I. Общія указанія для производства пасѣчныхъ работъ.—II. Выставка пчелъ.—III. Главная весенняя ревизія.—IV. Чистка ульевъ.—V. Соединеніе и подсиленіе семей.—VI. Перегонъ пчелъ.—VII. Подкорка пчелъ.—VIII. Поеніе пчелъ.—IX. Частные смотры (ревизіи) пчелъ.—X. Смѣна старыхъ гнѣздъ въ ульяхъ.—XI. Выводъ и смѣна матокъ.—XII. Роеніе.—XIII. Главный взятокъ.—XIV.—Складываніе гнѣздъ на зимовку.—XV. Зимовка пчелъ.—XVI. Главныя болѣзни пчелъ.—XVII. Враги пчелъ.—XVIII. Продукты пчеловодства.—XIX. Порядокъ пасѣчныхъ работъ.—Цѣна 65 коп., съ перес. 85 коп.

**Организація пасѣчнаго хозяйства.** Краткое руководство къ первоначальной устроителю пасѣвки. Изд. 2-ое. Съ 23 рис. въ текстѣ.—Цѣна 40 коп., съ перес. 55 коп.

*Примѣчаніе:* Изданіе 2-ое все разошлось, готовится 3-е изданіе.

**Омшанники.** Подробное описаніе помѣщеній для зимовки пчелъ съ указаніемъ ухода въ нихъ за пчелами. Изд. 2-ое. Съ 17 рис. въ текстѣ. Содержаніе: Отъ автора.—I. Введеніе.—II. Различныя типы омшанниковъ.—III. Подробности устройства омшанниковъ.—IV. Уходъ за омшанникомъ и пчелами въ немъ.—V. Зимовка пчелъ въ землѣ.—Цѣна 30 к., съ перес. 45 к.

**Устройство пчельника** Изданіе 2-ое. Содержаніе: I. Право занятія пчеловодствомъ и владѣнія пчелами.—II. Кто можетъ и кому нельзя заниматься пчеловодствомъ.—III. Выгодныя условія для пчеловодства.—IV. Невыгодныя условія для пчеловодства. V. Доходъ отъ пчеловодства.—VI. Устройство пасѣки.—VII. Система улья.—VIII. Пчеловодныя принадлежности.—IX. Пчелы.—X. Доставка пчелъ на пасѣку.—XI. Планъ хода и развитія пчеловоднаго хозяйства.—XII. Администрація пчельника.—XIII. Пасѣчныя постройки.—XIV. Переустройство колодной пасѣки.—XV. Различныя роды пчеловодныхъ хозяйствъ.—XVI. Продукты пчеловодства. Цѣна съ пересылкой 15 коп.

**Пчелы и ихъ жизнь.** Общедоступное краткое руководство естественной исторіи пчелы. Изданіе 2-ое. Съ 2 табл. въ краскахъ и 57 рис. въ текстѣ. Содержаніе: Отъ автора.—I. Польза пчелъ.—II. Пчелиная семья.—III. Строеніе тѣла пчелы.—IV. Постройки пчелъ.—V. Развитіе пчелъ.—VI. Жизнь пчелъ.—Цѣна съ пересылкой 35 коп. Наложнымъ платежомъ 55 коп.

**Выводъ матокъ.** Краткое описаніе способовъ вывода пчелиныхъ матокъ и приборовъ, употребляемыхъ при этомъ. Изданіе 2-ое. Съ 50 рис. въ текстѣ. Ц. 20 к., съ перес.; налож. плат. 40 к.

**Пчеловодный справочникъ.** Содержаніе: Часть 1-я: Основы правильнаго пчеловодства. Часть 2-я: Справочный отдѣлъ: I. Естественная исторія пчелы.—II. Продукты пчелъ.—III. Главныя моменты въ жизни пчелъ.—IV. Порядокъ работъ на пасѣкѣ.—V. Медоносныя растенія.—VI. Списокъ необходимыхъ пчеловодныхъ принадлежностей.—VII. Размѣры рамокъ ульевъ наиболѣе употребительныхъ системъ.—VIII. Пчеловодная литература.—IX. Пчеловодныя общества.—X. Губернскіе инструктора пчеловодства и губернскіе земскіе пчеловоды.—XI. Тарифы на перевозку ульевъ, пчеловодныхъ принадлежностей и пчелъ.—XII. Права и обязанности пчеловода.—XIII. Статистика пчеловодства.—XIV. Мѣры.—Цѣна съ пересылкой 30 коп., налож. плат. 50 коп.