



№ 11. — 1914 г.

1 июня.

ИЛЛЮСТРИРОВАННЫЙ
ЖУРНАЛЪ
ПРОГРЕССИВНАГО ПЧЕЛОВОДСТВА

СО Д Е Р Ж А Н И Е :

	СТР.	СТР.
Къ читателямъ: Злая надсмѣшка. <i>М. А. Дерновъ.</i>	415	
Хроника	417	
Инструкторскія нужды. <i>Н. Бальховинъ.</i>	419	
Большой вопросъ. <i>И. Ф. Мищенко</i>	422	
Въ погонѣ за мечтой. <i>А. Гуриновичъ</i>	424	
Нозема у дѣдовъ-пасѣчниковъ и ея лѣчение. <i>С. В. Тимошенко.</i>	427	
Ручка, а не приводъ. <i>Петръ Тараникъ</i>	430	
Подсаживаніе плодной матки въ осиротѣлыя семьи. <i>Павелъ Сахаровъ</i>	430	
Взглядъ на рои и роеніе. (Окончаніе). <i>П. Р. Притуленко.</i>	432	
Новый улескъ для вывода матокъ. (Съ нѣмецкаго).	434	
Библиографія: «Пчела, весьма добрая наставница и кормилица чело- водѣкъ, и пчеловодство на осно- ваніяхъ подробностей жизни и природы ея». <i>Микаэлънъ-Ми- каловскій.</i> (Окончаніе). <i>Н. И. Невскій.</i>	439	
Вѣсти съ пасѣкъ	443	
Изъ дѣятельности пчеловодныхъ обществъ: Солигаличское Обще- ство Пчеловодства. Свящ. <i>Н. Си- ринъ.</i> —Порховское Общество Пче- ловодства. Омское Общество Пче- ловодства.	449	
Вопросы и отвѣты: № 2565. Майка. — 2566. Трутневая и пчелиная дѣтка. — 2567. Желѣзные крыши на ульяхъ.—2568. Оплодотвореніе матки, выведшейся осенью.—2569. Вальцы съ глубокими ячейками.— 2570. Адреса лицъ, занимающихся выдѣльваніемъ изъ липы кадуш- шекъ подъ медь. — 2571. Налетъ пчель на семью пчель	452	
Извѣщенія г.г. подписчиковъ	453	
Адреса лицъ, желающихъ получать прейсь-куранты и пробные №№ пчеловодныхъ журналовъ	453	
Платныя объявленія г.г. подписчи- ковъ	453	
Объявленія.		

Годъ изданія 9-й.

Редакторъ-издатель **М. А. Дерновъ.**

ПРОДОЛЖАЕТСЯ ПОДПИСКА НА 1914 годъ.

(ДЕВЯТЫЙ годъ изданія)

„ПЧЕЛОВОДНАЯ ЖИЗНЬ“

ИЛЛЮСТРИРОВАННЫЙ ЖУРНАЛЪ ПРОГРЕССИВНАГО ПЧЕЛОВОДСТВА

выходить два раза въ мѣсяць (24 №№ въ годъ)
книжками въ 3 листа.

Задача журнала—возможно вѣрнѣе и полнѣе отражать современную пчеловодную жизнь и быть органомъ русскихъ пчеловодовъ.

Программа журнала:

- 1) Къ читателямъ.—2) Хроника.—3) Оригинальныя статьи.—4) Переводныя статьи.—5) Изъ міра науки.—6) Вѣсти съ пасѣкъ.—7) Изъ дѣятельности земствъ.—8) Изъ дѣятельности пчеловодныхъ обществъ.—9) Законы и распоряженія правительства, касающіеся пчеловодства.—10) Отовсюду.—11) Библиографія.—12) Изъ переписки съ пчеловодами.—13) Изъ прошлаго.—14) Вопросы и отвѣты.—15) Смѣсь.—16) Списокъ книгъ, поступившихъ въ редакцію.—17) Почтовый ящикъ (письма въ редакцію).—18) Извѣщенія г.г. подписчиковъ.—19) Объявленія.

Въ журналъ принимаютъ благосклонное участіе: А. Авсеньевъ, Н. А. Александровъ, священникъ, Г. Алексѣевъ, священникъ, В. Аргентовскій, Е. П. Архипенко, С. К. Бабуринъ, Д. Баласовъ, Н. Б—енко, В. Болотовъ, Л. А. Бояриновъ, Г. А. Бржезницкій, В. А. Бѣлзловскій, П. А. Бѣлоуковъ, М. К. Вачковъ, священникъ, В. Витальскій, В. І. Гомилевскій, К. А. Горбачевъ, А. І. Грудзинскій, Э. Грюншцъ, А. А. Демкинъ, А. В. Дернова, М. А. Дерновъ, Ф. Т. Дитякинъ, Ив. Ермаковъ, К. Зарифьянцъ, С. Зерцаловъ, И. И. Ивановъ, проф. И. А. Каблуковъ, А. Кандинова, Г. Капраловъ, В. А. Каульбершъ, В. Ф. Кербицкій, Гр. Л. Кобычкінъ, И. И. Кораблевъ, Д. Г. Карчевскій, И. А. Козловъ, И. В. Корженовскій, проф. Г. А. Кожениковъ, священникъ, о. І. І. Левадовскій, В. И. Логиновъ, П. И. Мещеряковъ, А. Т. Мирошниченко, А. М. Моисеевъ, Хр. Л. Мршула, А. А. Новиковъ, М. К. Новосельскій, П. П. Ольшевскій, Палеичукъ, Ф. Ф. Постѣловъ, П. Р. Пригуленко, священникъ, Сахаровъ, А. Е. Хабачевъ, И. Ник. Шевелевъ, Н. С. Ширай, А. Н. Ярцевъ и др.

ЦѢНА СЪ ПЕРЕСЫЛКОЙ:

1 годъ **3 р.**, $\frac{1}{2}$ года **1 р. 50 к.**, 3 мѣсяца **75 к.**, 1 мѣсяць **25 к.**

отдѣльный № **15 коп.**

Допускается разсрочка по 1 рублю въ теченіе *первыхъ трехъ* мѣсяцевъ года.

За неложенный платежъ **25 коп.**

„ПЧЕЛОВОДНАЯ ЖИЗНЬ“ за 1906 г., 1908 и 1912 г. съ перес. по 2 руб. въ годъ, за 1913 г.—3 руб. съ пересылкой.

За 1907, 1909, 1910 и 1911 г. журналъ весь разошелся.

ОБЪЯВЛЕНІЯ ПЕЧАТАЮТСЯ: позади текста: за одинъ разъ: 1 стр. 15 руб., $\frac{1}{2}$ стр. 8 руб., $\frac{1}{4}$ стр. 5 руб., $\frac{1}{8}$ стр. 3 руб. За 3 раза уступка 10%, за 6 разъ 20%, за 12 разъ—30%, за 24 раза—50%.

Впереди текста и на 2 и 4 страницы обложки вдвое дороже.

Отдѣльныя приложенія: вѣсомъ не болѣе 1 лота—8 руб. съ тысячи экземпляровъ; за каждый лишній лотъ—по 6 руб. съ тысячи экземпляровъ.

Подписку адресовать: С.-Петербургъ, Петербургская стор., Матвѣвская ул., д. № 11, журналъ „ПЧЕЛОВОДНАЯ ЖИЗНЬ“.

Редакторъ-издатель М. А. ДЕРНОВЪ.

1914 г.

„Пчеловодная Жизнь“

№ 11.

1 іюня.

СО Д Е Р Ж А Н І Е:

Къ читателямъ: Злая надсмѣшка. *М. А. Дерновъ.*—Хроника.—Инструкторскія нужды. *Н. Бальхозина.* — Большой вопросъ. *И. Ф. Мищенко.* — Въ погонѣ за мечтой. *А. Гуриновичъ.* — Нозема у дѣдовъ-пасѣчниковъ и ея лѣчение. *С. В. Тимошенко.*—Ручка, а не приводъ. *Петръ Таряникъ.*—Подсаживаніе плодной матки въ осиротѣлыя семьи. *Павелъ Сахаровъ.* — Взглядъ на рои и роеніе. (Окончаніе). *П. Р. Притуленко.* — Новый улеекъ для вывода матокъ. (Съ нѣмецкаго).—Библиографія.—Вѣсти съ пасѣкъ.—**Изъ дѣятельности пчеловодныхъ обществъ:** Солигаличское Общество Пчеловодства. Свящ. *Н. Сиринъ.*—Порховское Общество Пчеловодства.—Омское Общество Пчеловодства.—Вопросы и отвѣты.—Извѣщенія гг. подписчиковъ.—Адреса лицъ, желающихъ получить преисъ-куранты и пробные №№ журналовъ.—Платныя объявленія гг. подписчиковъ.—Объявленія.



КЪ ЧИТАТЕЛЯМЪ.

Злая надсмѣшка.

Ежегодно, въ маѣ мѣсяцѣ, въ г. Москвѣ Отдѣленіемъ Пчеловодства Императорскаго Русскаго Общества Акклиматизаціи Животныхъ и Растеній устраиваются экзамены на инструктора пчеловодства. Русскіе пчеловоды знаютъ дѣлу этимъ экзаменамъ, такъ какъ о нихъ много писалось, особенно въ нашемъ журналѣ.

Въ послѣднее время, по слухамъ, къ экзаменуемымъ стали предъявлять болѣе строгія требованія и давать званіе инструктора съ большимъ разборомъ. Наконецъ, во время повторительныхъ курсовъ для инструкторовъ пчеловодства, бывшихъ въ г. Москвѣ въ февралѣ сего года, слушателямъ курсовъ, инструкторамъ, было предложено произвести выборы двухъ членовъ въ экзаменаціонную комиссію вмѣсто выбывающихъ, за истеченіемъ срока, гг. Буткевича и Красноперова. Все это указывало, какъ бы, на нѣкотораго рода коррективы, вводимыя въ неудачно, уже по своей идеѣ, задуманное, а

потомъ и проводимое въ жизнь дѣло. На выборахъ, какъ извѣстно нашимъ читателямъ (см. № 7—8 «Пчел. Ж.»), гг. Буткевичъ и Красноперовъ не были выбраны не только въ экзаменаторы, но даже въ кандидаты къ нимъ. Такъ были оцѣнены эти два лица инструкторами пчеловодства! Выбраны же были: въ экзаменаторы—П. Я. Смирновъ и К. А. Горбачевъ, а кандидатами—В. И. Логиновъ и М. А. Дерновъ.

Но едва ли выборщики инструктора воображали, какой конфузъ предстоитъ имъ самимъ за то, что они согласились устроить выборы экзаменаторовъ. Изъ «Хроники» № 10 читатели знаютъ, что Отдѣленіе Пчеловодства въ дѣйствительности избрало экзаменаторами не тѣхъ лицъ, кого избрали инструктора, а совсѣмъ другихъ, а именно—Г. А. Кузьмина и Ип. И. Кораблева.

Для чего же было «огородъ—городить»? Для чего надо было устраивать выборы отъ лица инструкторовъ, не представлявшихъ себѣ даже, какъ зло надсмѣются надъ ихъ мнѣніемъ тѣ, кто считаетъ себя выше ихъ всѣхъ, и для кого мнѣніе «какихъ-то тамъ инструкторовъ пчеловодства», какъ оказывается, ровно никакого значенія не имѣеть?

Какъ должны теперъ чувствовать себя инструктора пчеловодства?

Нельзя не задуматься и надъ психологіей тѣхъ, кто рѣшился на подобнаго рода экспериментъ съ инструкторами. Какого, все-таки, о нихъ низкаго мнѣнія тѣ господа, для которыхъ такой поступокъ вполне возможенъ, и у которыхъ онъ, какъ видно, не вызываетъ ни малѣйшаго смущенія!

Но постороннему свидѣтелю такого рода злой надсмѣшкой нельзя не возмущаться.

А инструктора, участвовавшіе въ выборахъ и получившіе такой конфузъ?.. Какъ они должны реагировать на все это?!

М. А. Дерновъ.



Х Р О Н И К А.

Учебно-показательная паська. — Приготовительная Комиссія, рассмотрѣвъ докладъ инструктора пчеловодства по Чухломскому уѣзду г. Швець-Волянскаго о необходимости устройства близъ г. Чухломы учебно-показательной паськи, находить, что развитіе рациональнаго пчеловодства въ Чухломскомъ уѣздѣ должно представить въ будущемъ серьезный доходъ населенію уѣзда, а потому и устройство показательной паськи является крайне желательнымъ, такъ какъ она одна только можетъ дать населенію возможность изучить на практикѣ правильное пчеловодство, а потому полагаетъ докладъ пчеловода М. Г. Швець-Волянскаго принять, согласиться съ постановленіемъ Экономическаго Совѣта и считать необходимымъ ассигновать и внести въ смѣту на устройство показательнаго пчельника 200 руб. и ходатайствовать предъ губернскимъ земствомъ объ ассигнованіи таковой же суммы и передъ Департаментомъ Земледѣлія 400 руб. Объ отводѣ же мѣста подъ пчельникъ ходатайствовать передъ Чухломской Городской Думой. О чемъ Комиссія постановила доложить земскому собранію.

Чтенія и бесѣды. — Въ Валуйскомъ уѣздѣ, Воронежской губ. въ зиму 1913/14 г. устроено въ 13 пунктахъ однодневныя чтенія-бесѣды по пчеловодству съ туманными картинами. Народу на чтеніяхъ было отъ 50 до 250 человекъ. Кромѣ того, на с.-х. курсахъ въ с. Бейделевѣ, той же волости, на с.-х. курсахъ въ с. Двудлучной, той же волости, и на с.-х. курсахъ въ с. Казникѣ, той же вол., прочтено пчеловодство. Кромѣ того, въ г. Валуйкахъ съ 17 февраля по 5 марта 1914 г. были курсы по пчеловодству, на которыхъ курсисты обучались выдѣлкѣ искусственной вошины и улья Дадана-Дернова. Курсисты получали по 40 коп. суточныхъ, по окончаніи курсовъ курсисты получили образецъ искусственной вошины и книгу Бертрана: «Уходъ за пчелами». Лектору приподнесли благодарность.

Показательныя паськи. — Валуйское земство у бывшихъ своихъ курсистовъ по пчеловодству въ разныхъ концахъ уѣзда открываетъ цѣлую сеть показательныхъ паськъ съ снабженіемъ самыми необходимѣйшими пчеловодными принадлежностями, съ условіемъ доставлять уѣздному земству свѣдѣнія объ условіяхъ пчеловодства за каждый годъ, на примѣръ, о зимовкѣ, выставкѣ, взяткѣ, медосборѣ и т. д.

Съѣздъ пчеловодовъ Ярославской губ., назначенный было Губ. Земской Управой на 20—21 февраля с. г., не состоялся, и, вслѣдствіе запоздавашаго извѣщенія управой приглашенныхъ пчеловодовъ объ отѣнѣ съѣзда, многие изъ нихъ понапрасну прокатились въ Ярославль...

Новыя пчеловодныя общества. — Организованы новыя пчеловодныя общества, Уфимск. г.: въ Белебеевскомъ уѣздѣ: 1) Карашь-Бишиндинское (почт. отд. Верхне-Троицкое), 2) Линдинское (ст. Раевка), 3) Слоновское (ст. Шафраново); 4) въ д. Калмыковой, Калмыковской волости, Бирскаго уѣзда (Бураевской агрономической участокъ); 5) Юкалекулевское въ Юкалекулевѣ, Ибраевскій волости, Златоустовскаго уѣзда; 6) въ д. Бузовьязы, Стерлитамакскаго уѣзда. („Уфимск. С.-Х. Лист.“).

✂ **Выставка.**—Въ г. Томскѣ съ 1 по 15 сентября с. г. устраивается Первая Губернская Сельскохозяйственная и Кустарная Выставка съ отдѣломъ пчеловодства. Выставка устраивается Западно-Сибирскимъ Сельско-Хозяйственнымъ Обществомъ совмѣстно съ Томскимъ Обществомъ Пчеловодства и Томскимъ Отдѣломъ Императорскаго Россійскаго Общества Птицеводства. Адресъ: г. Томскъ, почтов. ящикъ № 10, Распорядительному Комитету.

✂ **Курсы шелководства и пчеловодства.**—15 апрѣля, въ помѣщеніи кавказской шелководственной станціи, открылись двухмѣсячные курсы по шелководству и пчеловодству. Общее руководство курсами возложено на завѣдывающаго станціей А. С. Щепотьева, который будетъ читать введеніе въ курсъ шелководства и пчеловодства и обучать обращенію съ микроскопомъ. Остальные лекторы: В. П. Казанцевъ — по естественной исторіи шелколичнаго червя и пчелы, К. А. Горбачевъ — по болѣзнямъ червя и пчелы, В. А. Зейдлицъ — по выкормкѣ червя и гренажу, В. П. Ивановъ — по размоткѣ коконовъ и шелковой промышленности, по пчеловодству—А. П. Соловьевъ и З. Д. Прилипка— по тутоводству. Число слушателей на курсахъ не ограничено, но для практическихъ занятій намѣчена норма въ 40 человѣкъ. („Кавказск. Хоз.“).

✂ **Награды.**—Въ 1913 г., 13, 14 и 15 августа въ сл. Николаевкѣ, Валуйскаго уѣзда, Воронежской губ. была с.-х. выставка, на которой былъ и отдѣлъ пчеловодства. Выставочный Комитетъ присудилъ псал. сл. Николаевки Медвѣдеву, Георгію Александровичу похвальный листъ Департамента Земледѣлія и журналъ «Пчеловодную Жизнь» за 1913 и 1914 г.г. за правильное веденіе пчеловодства, за то же кр. той же слободы Медвѣдеву Николаю Алексѣевичу похвальный листъ Валуйскаго уѣзднаго земства и журналъ «Пчеловодъ» за 1913 и 1914 г.г., а кр. той же слободы Асмачкину правильно сдѣланный улей Дадана-Блатта.

✂ **Комитетъ пчеловодства.**—При Славяносербскомъ (Екатериносл. г.) обществѣ сельскаго хозяйства организованъ комитетъ пчеловодства, въ кругъ дѣятельности котораго входитъ распространеніе среди населенія правильныхъ свѣдѣній по пчеловодству, путемъ устройства курсовъ, библиотекъ, выставокъ и т. д. Членскій взносъ—1 руб., при чемъ поступившій въ комитетъ считается и членомъ с.-х. общества. („Донецкая Жизнь“).

✂ **Просьба.**—Каринское сельскохозяйственное общество (въ Слободск. у., Вятской губ.) для поддержанія, развитія и рациональнаго веденія пчеловодства, которое приходитъ въ упадокъ, постановило открыть краткосрочные пчеловодные курсы и просить Вятскую уѣздную управу отпустить на нихъ пособие, такъ какъ само оно, какъ новооткрывшееся, средствами не располагаетъ. („Сво. Сл.“).

✂ **Объ отсрочкѣ уфимскому земству уплаты ссуды въ 10 тыс. руб. на нужды пчеловодства.**—Уфимскимъ губернскимъ земствомъ было возбуждено ходатайство объ отсрочкѣ уплаты долга въ 10.000 рублей, полученныхъ земствомъ въ 1912 году для выдачи ссудъ пчеловодамъ на подкормку пчелъ въ неурожайномъ по медосбору году. Уплата этого долга должна быть произведена къ 1 апрѣля нынѣшняго года. Ссуда земствомъ была получена отъ главнаго управленія землеустройства и земледѣлія изъ особой, находящейся въ распоряженіи управленія, суммы въ 100.000 рублей. Въ настоящее время въ связи съ ходатайствомъ 7-го всероссійскаго съѣзда пчеловодовъ (въ прошломъ году въ Кіевѣ) главное управленіе землеустройства и земледѣлія само возбуждаетъ ходатайство объ оставленіи въ его распоряженіи этой суммы въ

100.000 рублей на случай необходимости оказания немедленной помощи пчеловодамъ въ неурожайные по медосбору годы. Если ходатайство гл. управления землеустр. и земледѣлія будетъ удовлетворено, то и уплата долга въ 100.000 р. уфимскаго земства будетъ отсрочено до 1916 года. („Уфим. С.-Х. Лист.“).

✂ Курсы по пчеловодству.—Нижегородской губернской управой возбуждено передъ губернаторомъ ходатайство о разрѣшеніи краткосрочныхъ курсовъ по пчеловодству: 1) въ с. Кабинѣ, Сергачскаго у., съ 12 по 17 мая; 2) въ с. Анненковѣ, Княгининскаго у., съ 20 по 25 мая и 3) въ с. Елховѣ, Нижегородскаго у., съ 27 по 31 мая. Каждый изъ этихъ курсовъ рассчитанъ на 25 человекъ съ уплатой отъ губернскаго земства по 30 к. суточныхъ. На курсы принимаются мужчины и женщины не моложе 17 лѣтъ, преимущественно крестяне-пчеловоды. Руководство курсами предоставлено губернскому инспектору пчеловодства Н. Д. Ламонову. Прошения о поступленіи на курсы губернской управой принимаются до 1 мая. („Нижегор. Земск. Газ.“).—При Боярской школѣ пчеловодства (Боярка, Кіев. губ.), по примѣру прежнихъ лѣтъ, съ 1-го іюня по 1-е іюля будутъ устроены курсы по пчеловодству для народныхъ учителей и учительницъ и лицъ, интересующихся этой отраслю сельскаго хозяйства. Для 40 слушателей школою отводятся бесплатно два помѣщенія—мужское и женское. За продовольствіе курсисты уплачиваютъ по 10 р. Желаютіе обучаются въ мастерской изготовленію ульевъ, могутъ знакомиться съ уходомъ за садомъ и огородомъ, питомникомъ и наблюдать работы въ племенномъ разсадникѣ птицъ и промысленныхъ породъ кроликовъ. („Газета“).—Инструкторами пчеловодства Уфимскаго губернскаго земства въ теченіе мая и іюня мѣсяцевъ будутъ проведены двухнедѣльные курсы по пчеловодству въ слѣдующихъ пунктахъ: въ Буревѣ, Бирскаго уѣзда, съ 20 мая по 5 іюня, въ Аскинѣ, Бирскаго у., съ 15 іюня по 1 іюля въ Варяшъ-Башѣ, Ирехтинской волости, Мензелинскаго у., съ 15 іюня по 1 іюля. Кромѣ того, съ 19 по 24 мая будутъ проведены недѣльные курсы по пчеловодству въ селѣ Месягутовѣ, Златоустовскаго уѣзда. („Уфимск. С.-Хоз. Лист.“).—Казанское 0-во пчеловодства намѣтило мѣста и сроки для предполагаемыхъ въ маѣ и позднѣе курсовъ. Съ 10 по 17 мая курсы будутъ устроены въ с. Русскіе Кирмери, Мамадышскаго уѣзда, 25 по 31 мая въ Аринѣ, Царевококшайскаго уѣзда. („Казан. Газ.“).

Инструкторскія нужды.

Инструкторъ пчеловодства Н. Бальхозинъ.

Всякому, кто только слѣдитъ за пчеловодной литературой, очевидно, что наше пчеловодство развивается и развивается очень быстро: смѣта департамента земледѣлія растетъ, увеличиваются штаты инспекторовъ, какъ правительственныхъ, такъ и земскихъ, земства ассигнуютъ большія суммы на мѣропріятія по пчеловодству, растетъ число обществъ пчеловодства, товариществъ, артелей, открываются склады пчеловодныхъ принадлежностей и мастерскія и т. д. и т. д. Все это не въ состояніи удовлетворить запросы пчеловодной жизни. Во многихъ губерніяхъ и уѣздахъ имѣются инструктора—

въ нѣкоторыхъ правительственныя, въ нѣкоторыхъ земскія,—но, какъ тѣ, такъ и другіе работаютъ на одномъ полѣ, для одной общей цѣли: содѣйствовать развитію пчеловодства въ данной мѣстности, какъ въ количественномъ, такъ и въ качественномъ отношеніи, путями, кому какой представляется или кто какой избереть.

Хотя я уже указаль, что во многихъ уѣздахъ имѣются инструктора, но въ частности, въ нѣкоторыхъ губерніяхъ нѣтъ совсѣмъ губернскихъ инструкторовъ, а уѣздныхъ только 1—2, а иногда даже и этихъ нѣтъ; въ другихъ губерніяхъ имѣются и тѣ и другіе и, благодаря первымъ, т. е. губернскимъ, уѣздныя объединены, работа ихъ систематична и планомѣрна. Но имѣются такія губерніи, гдѣ насчитывается до 10 уѣздныхъ, и нѣтъ губернскаго инструктора, — объединяющей работу уѣздныхъ, единицы, а отсюда—разъ нѣтъ губернскаго, каждый уѣздный работаетъ самъ по себѣ, и думаю, если онъ только что попалъ на общественную работу, то у него нѣтъ опыта въ этомъ отношеніи, и работа его не такъ продуктивна.

Если у насъ еще далеко то время, когда въ каждой губерніи будутъ губернскіе инструктора, для пользы дѣла необходимы порайонныя съѣзды и совѣщанія инструкторовъ. Пусть будетъ въ губерніи 3—4 уѣздныхъ инструктора, и здѣсь всегда найдутся «больные» вопросы, которые совмѣстно рѣшить легче. Возьмемъ для примѣра статью Гр. Демыкина въ жур. «Пчеловодство», № 3 за 1914 г., объ учрежденіи общественныхъ пасѣкъ. Мы видимъ, какъ трудно ему удалось разрѣшить данный вопросъ, а подобныхъ вопросовъ многіе изъ насъ, думаю, встрѣчали не мало.

Среди инструкторскаго персонала часто мы видимъ хорошихъ техниковъ-пчеловодовъ, но нерѣдко таковыя не имѣютъ почти никакой подготовки по общеобразовательнымъ предметамъ. И поэтому я вполне присоединяюсь къ проекту Г. И. Лисенкова, высказанному въ докладѣ: «О школѣ для подготовки инструкторовъ по пчеловодству» («Пч. Ж.» № 2—1914 г.) Не мало также и такихъ, которые мало свѣдуши и въ теоріи пчеловодства, а между тѣмъ, принимая во вниманіе существующіе пчеловодныя литературу и журналы, постоянно приходится разбираться и въ теоретическихъ вопросахъ, тѣмъ болѣе, что приходится имѣть дѣло съ мнѣніями, диаметрально противоположными.

Затѣмъ, сколько у насъ въ пчеловодствѣ еще нерѣшенныхъ вопросовъ?! О времени выставки, о пользѣ и времени спекулятивной подкормки, о роевой свободѣ, объ отборѣ меда, о зимовкѣ и проч., и проч. На все это инструкторъ долженъ умѣть дать отвѣтъ всѣмъ, кто къ нему обращается, конечно, если начинающій пчеловодъ, обращающійся къ инструктору, полагается на него и слѣдуетъ его указаніямъ. Но, что долженъ испытывать инструкторъ, совѣтуя выставять пчелъ, чѣмъ позднѣе, по отношенію ко времени года, тѣмъ лучше, памятуя, что ему самому приходилось читать довольно убѣдительныя

статьи о ранней выставкѣ пчель, если послѣднія будутъ имѣть возможность облетѣться? и т. д. и т. д.

Далѣе. Сама жизнь ежедневно выдвигаетъ новые запросы, наука идетъ впередъ; здѣсь, опять-таки, необходимо специализоваться въ извѣстныхъ областяхъ, чтобы не быть отсталымъ, но для инструкторовъ, работающихъ часто въ медвѣжьихъ угляхъ, это невозможно.

Департаментъ земледѣлія пошелъ навстрѣчу желанію пчеловодовъ и устроилъ, по инициативѣ Бюро Всероссийскихъ Съездовъ, съ 5 февраля по 5 марта повторительные курсы для правительственныхъ инструкторовъ. Это хорошо, но многіе ли изъ насъ, чающихъ «движенія воды», туда попали, въ особенности—изъ земскихъ? А я еще ранѣе сказалъ, что всѣ мы работаемъ для блага родного пчеловодства.

14 декабря минувшаго года собралось совѣщаніе Бюро Всероссийскихъ съездовъ пчеловодовъ, рѣшило ходатайствовать, и въ результатѣ съ 5 февраля мѣсячные повторительные курсы. Одинъ лишь только «Журналъ Каз. Общ. П-ва», въ концѣ декабря или въ началѣ января, принесъ намъ, зарубежнымъ работникамъ, эту пріятную вѣсть, хотя большинство изъ насъ не только не имѣли возможности попасть на курсы, но, думаю, что о нихъ совершенно и не слышали, такъ какъ не всѣ читаютъ «Жур. Каз. О-ва П-ва». Но и въ этомъ журналѣ было сказано: «постановлено» устроить въ Москвѣ въ февралѣ 1914 г. мѣсячные повторительные курсы для инструкторовъ, состоящихъ на службѣ правительственной, въ земствѣ и обществахъ пчеловодства. Къ этому добавлю, что пишушему эти строки, при всемъ желаніи, поѣхать на свой счетъ не удалось, по причинѣ, главнымъ образомъ, той, что поздно выяснились подробности.

Редакція же «Жур. Каз. О-ва П-ва» въ № 1—1914 справедливо дѣлаетъ замѣчаніе: было бы желательно, въ видахъ лучшей освѣдомленности о курсахъ, перенести первые курсы на вторую половину февраля и первую половину марта или даже осень.

Въ журналѣ «Р. П. Л.» въ № 2 за 1914 г. читаемъ: «Кромѣ того, явились еще инструктора отъ земствъ и пчеловодныхъ обществъ, которые, въ виду недостатка мѣста и инструментовъ, рассчитанныхъ лишь на определенное число лицъ, не могутъ принять участія въ практическихъ работахъ, но допущены къ слушанію лекцій».

Значить, нечего было особенно и беспокоиться поѣхать на курсы.

Въ виду той громадной духовной нужды, какую испытываетъ инструкторскій персоналъ, я позволяю себѣ высказать мысль объ устройствѣ вторыхъ повторительныхъ курсовъ осенью сего года, рассчитанныхъ на большее число слушателей, какъ для правительственныхъ, такъ и для земскихъ инструкторовъ, предоставивъ всѣмъ возможнымъ льготы прослушать повторительный курсъ. Для скорѣйшаго удовлетворенія означенной нужды, можно бы устроить

даже двое курсовъ, такъ какъ, при наличіи однихъ курсовъ, устраиваемыхъ хотя бы ежегодно, принимая во вниманіе ростъ института инструкторовъ, трудно дать возможность побывать на нихъ всеѣмъ. Вопросъ объ устройствѣ вторыхъ повторительныхъ курсовъ необходимо внести на обсужденіе предстоящей сессіи Бюро Всероссийскихъ съѣздовъ пчеловодовъ, имѣющей быть въ Москвѣ 12 апрѣля с. г. *).

При заблаговременной освѣдомленности, нѣкоторые земства командируютъ инструкторовъ за свой счетъ, внося въ сметы потребныя суммы, что значительно сократитъ расходы департамента земледѣлія.

БОЛЬНОЙ ВОПРОСЪ.

И. Ф. Мищенко.

Въ № 3 журнала «Пчеловодная Жизнь» помѣщены двѣ статьи по вопросу о сбытѣ меда.

Такия статьи не рѣдки въ пчеловодной литературѣ. На страницахъ пчеловодныхъ журналовъ пчеловоды изливаютъ свои огорченія, разочарованія и сѣтуютъ на то, что имъ некуда продать меда, и ждутъ откуда то помощи.

Но спрашивается: справедливы ли эти сѣтованія, я кто виноватъ въ томъ, что мы не знаемъ, куда сбывать медъ?

Мнѣ кажется, что нѣтъ, — и виноваты въ этомъ сами же пчеловоды.

До сихъ поръ, при сбытѣ меда, пчеловоды дѣйствуютъ самостоятельно, каждый въ отдѣльности и, при такихъ условіяхъ продажи меда, подвергаются всевозможнымъ случайностямъ.

А для того, чтобы сбыть медъ, необходима организація, единеніе пчеловодовъ и правильная постановка дѣла на коммерческихъ началахъ.

Осуществленіе этой задачи лежитъ на обязанности пчеловодныхъ обществъ. Но почему то у насъ общества пчеловодства считаютъ совершенно лишнимъ притти на помощь пчеловодамъ въ сбытѣ меда, а тѣмъ обществамъ, которыя приняли на себя это посредничество, приходится иногда слышать упреки, что общество занялось коммерческой цѣлью.

Въ 1912 г. три общества пчеловодства — Казанское, Тульское и Нижегородское, организовали совмѣстную торговлю медомъ въ Москвѣ, но результаты получились плачевные.

* Какъ извѣстно изъ помѣщаемого въ № 9 краткаго отчета о 2-ой сессіи Бюро, постановлено вторые курсы устроить въ февралѣ будущаго года. Но будутъ ли они устроены — это вопросъ: представитель департамента земледѣлія, г. Беграмовъ, въ этомъ отношеніи надеждъ не подалъ.

Г. Бѣлоруковъ въ своей статьѣ: «Къ вопросу о сбытѣ меда» говоритъ, что онъ пробовалъ организовать продажу меда черезъ Ветлужское Общество Пчеловодства и непосредственно обращался съ предложеніями къ крупнымъ торговымъ фирмамъ г. С.-Петербурга, Москвы и Казани, но ничего изъ этого не вышло. Но развѣ можно надѣяться на сбытъ меда въ Казань, когда Казань сама поплыла съ медомъ въ Москву?

И въ результатѣ даже общества пчеловодства и правительственные инструктора не въ состояніи помочь нашему горю.

А вся бѣда въ томъ, что и пчеловоды и пчеловодныя общества дальше Москвы не видятъ, и почему то, по ихъ понятіямъ, Москва должна ихъ выручить. Вслѣдствіе этого Москва переполнена медомъ и, при дороговизнѣ въ Москвѣ меда въ розничной продажѣ (фунтами), порядочную партію меда оптомъ очень трудно продать даже по низкой цѣнѣ.

А, вѣдь, Россія велика, и кромѣ Москвы городовъ не перечесть, но на нихъ никто не обращаетъ вниманія, и медъ предлагается туда, куда не нужно и вслѣдствіе этого продается дешево. А что медъ можно продавать, доказательствомъ этому можетъ служить четырехлѣтній опытъ продажи меда Суджанскимъ Обществомъ Пчеловодства, учрежденнымъ въ 1910 году и тогда же организовавшимъ продажу меда.

Въ первый годъ своего существованія обществомъ продано меда около 800 пудовъ.

въ 1911 г. меда продано	1.536 пуд.,	на сумму	8.387 р. 54 к.
> 1912 > >	> 2.160 >	20 ф. >	> 12.195 > 60 >
> 1913 > >	болѣе 5.000 >	около	29.000 > —

Такимъ образомъ, съ каждымъ годомъ количество продаваемого обществомъ меда удваивается, и если бы въ распоряженіи общества было меда 10—15 тысячъ пудовъ, то сбытъ его обезпеченъ. Въ послѣднее время, въ виду того, что медъ, имѣвшійся въ распоряженіи общества, весь проданъ, нѣкоторымъ заказчикамъ пришлось отказать въ требованіяхъ на партіи, общей сложностью—около 1.000 пудовъ.

Изъ вышеизложеннаго видно, что сбывать медъ не особенно трудно, но для этого нужно-же что нибудь дѣлать, а не сидѣть у моря и ждать погоды. Подъ лежачій камень и вода не подтечетъ.

Прежде всего: кто знаетъ, что у того или другого пчеловода имѣется медъ? Что сдѣлано для того, чтобы найти покупателей?

Сидятъ пчеловоды на мѣстахъ, ничего не предпринимаютъ и хотятъ такимъ путемъ продать медъ.

Покупателей надо искать и искать надо всюду и вездѣ, по всѣмъ городамъ и вѣсямъ, и тогда медъ будетъ проданъ.

При солидности своихъ оборотовъ, Суджанское Общество Пчеловодства

меда въ Москву почти не продаетъ, но зато приходилось отправлять въ такія отдаленныя мѣста, какъ Тифлисъ, Архангельскъ, Вятка, Томскъ, Петропавловскъ, Иркутскъ, Чита и даже Шанхай (въ Китаѣ).

Читатели могутъ сказать, что по нашей цѣнѣ (5 р. 60 коп. за пудъ) медъ легче продавать.

Но надо-же принимать во вниманіе и сорта меда. Мы продаемъ медъ гречневый, считающійся на рынкѣ самымъ низкимъ сортомъ.

Само собою разумѣется, что за лучшіе сорта дадутъ и лучшую цѣну, но въ нѣкоторыхъ случаяхъ не мѣшаетъ немного поумѣрить свои аппетиты. Въ нашей мѣстности меда получается 1—2 пуда отъ улья, и, продавая его, мы получаемъ дохода отъ семьи не болѣе 11 руб., тогда какъ г. Бѣлоруковъ въ своей статьѣ: «Къ вопросу о сбытѣ меда» пишетъ, что въ Костромской губерніи въ прошломъ году нѣкоторыя пасѣки дали меда отъ 1—до 5 пуд. на улей. При такомъ обильномъ доходѣ медомъ, продавая его по 5 руб. за пудъ, получите дохода отъ улья 25 руб., т. е. вдвое больше нашего. А поэтому, цѣною на медъ въ 6 руб., при цѣнѣ на сахаръ (песокъ) 4 рубля, надо довольствоваться.

Нельзя не привѣтствовать предложенія г. Дернова о созывѣ Всероссийскаго Торгово-Промышленнаго Съѣзда Пчеловодовъ.

Суджанское Общество Пчеловодства несомнѣнно приметъ въ немъ участіе, и съ дѣятельностью его съѣзду не бесполезно будетъ ознакомиться.



Въ погонѣ за мечтой.

А. Гуриновичъ.

Гпѣшу при посредствѣ вашего уважаемаго журнала рассказать о томъ, что накопило и наболѣло въ моей душѣ.

До 1909 года у меня было 20 семей пчелъ. Не довольствуясь этимъ количествомъ семей, я сталъ подумывать, какъ бы развести большую пасѣку, чтобы она давала хорошій доходъ, и чтобы можно было заняться только пчеловодствомъ. Капитала у меня не было, совѣтоваться было не съ кѣмъ, пчеловодной литературы не имѣлъ, за неимѣніемъ средствъ, а потому мои мечты о большой доходной пасѣкѣ оставались только мечтами...

Но вдругъ, мнѣ счастье улыбнулось...

Въ то время, какъ всякая вѣра въ осуществленіе моей мечты готова была уже рухнуть, приходитъ ко мнѣ сосѣдь-пчеловодъ съ просьбой выдѣлать для него на моей вафельницѣ 6 фунт. искусственной вошины. Мы съ нимъ разговорились, при чемъ изъ разговора выяснилось, что онъ служилъ у нашего знаменитаго пчелопромышленника, казеннаго лѣсничаго, г. Скип-

каго, который имѣлъ до 1.000 семей пчель и получалъ отъ нихъ неизвѣрные доходы. вмѣстѣ съ нимъ служилъ также шурина ѣбничаго, Владимиръ Севериновичъ Колодзейчикъ. Но съ знаменитымъ ѣбничимъ приключилась «исторія»: растративши 420 тысячъ казенныхъ денегъ, онъ взялъ семидневный отпускъ и скрылся въ Америку; остатками же раззоренной пасѣки его, инвентаремъ и богатой пчеловодной библиотекой завладѣлъ шурина В. С. Колодзейчикъ. Послѣ побѣга ѣбничаго за границу, часть служащихъ попала подъ судъ, многіе заплатились увольненіемъ. Колодзейчикъ также былъ уволенъ, но, впрочемъ, еще за нѣкоторое время до побѣга своего шурина. Изъ дальнѣйшаго разговора выяснилось, что Колодзейчикъ—пчеловодъ знаменитый, ведетъ обширное пчеловодное дѣло, купивъ все у своего шурина, и подыскиваетъ компаньона для совмѣстнаго веденія дѣла.

Мысль, поданная мнѣ сосѣдомъ, оказалась заманчивой, и я попросилъ своего сосѣда розыскать адресъ Колодзейчика. Черезъ недѣлю я получаю отъ него журналъ «Пчеловодство»,—не помню, за 1906 или 1907 г.,—и нахожу слѣдующее объявленіе: «Ищу компаніона на выгодныхъ условіяхъ, имѣю 95 семей, имѣю капиталъ».

Вотъ, думаю: счастье само въ хату валится.

Недолго думая, посылаю заказное письмо, а черезъ мѣсяць уже получаю приглашеніе пріѣхать и осмотрѣть пасѣку и мѣстность. 10-го декабря ѣду. Мѣстность для коммерческой пасѣки, въ виду отсутствія хорошаго взятка, являлась мало пригодной, о чемъ я и заявилъ г. Колодзейчику, но онъ меня увѣрилъ, что пчелы носятъ медъ ведрами. Я спросилъ его: почему у него улы всевозможныхъ системъ—соломенные, пародія Даданъ-Блатта, съ оборотной рамкой Дадана, Левицкаго, Лайанса, Перхоровича, дуплянки, колоды, словомъ, какой угодно системы? Колодзейчикъ сообщил мнѣ, что онъ собирается реформировать свою пасѣку, почему и ищетъ компаньона. Сообщилъ мнѣ г. Колодзейчикъ и о томъ, что въ окрестностяхъ, на крестьянскихъ пасѣкахъ, пчелы заражены гнильцомъ, но я отвѣтилъ ему, что гнильца бояться нечего, такъ какъ я съ нимъ знакомъ хорошо.

Черезъ мѣсяць мы написали условіе, срокомъ на 6 лѣтъ, приблизительно слѣдующаго содержанія: я, Гуриновичъ, обязуюсь доставить 20 рамочныхъ ульевъ, а Колодзейчикъ 40 семей въ ульяхъ Дадана-Блатта для комплектованія общей пасѣки въ 60 семей. Уходъ за пчелами и отвѣтственность за нихъ лежатъ на мнѣ; необходимое количество искусственной вощины для моихъ ульевъ долженъ доставлять я, а для ульевъ Колодзейчика—онъ; доходъ роями, медомъ и воскомъ дѣлятся поровну. Послѣ окончанія срока, по условію, каждый свои «старикн» забираетъ самъ, а все остальное дѣлится пополамъ. Квартира и помѣщеніе для пчель—Колодзейчика.

Такъ я прожилъ съ 10-го марта до Пасхи. Передъ Пасхой Колодзейчикъ показывается мнѣ очень подозрительнымъ: всѣхъ профессоръ и уче-

ныхъ называетъ дураками, ничего непонимающими, какъ будто только онъ одинъ, Колодзейчикъ, умница на весь свѣтъ. На этой почвѣ у насъ произошло нѣсколько споровъ.

Жилъ я на квартирѣ Колодзейчика и пользовался его столомъ; тутъ же на квартирѣ хранилась моя одежда, инструменты и вообще всѣ вещи. Однажды, прихожу домой изъ гостей и... о, ужасъ: нѣтъ ни писемъ моихъ, ни копій условія, которыя хранились въ записной книжкѣ, положенной въ карманъ моего костюма. Сколько ни искалъ, такъ и не нашелъ: точно въ воду кануло! Сталъ просить у Колодзейчика второй копій условія, но онъ мнѣ ея не далъ. Тутъ я понялъ, что безъ условія мнѣ здѣсь дѣлать нечего, о чемъ и заявилъ Колодзейчику, но онъ сталъ меня упрасивать остаться хотя бы только на одно лѣто, при чемъ обѣщалъ дать мнѣ, какъ и по условію, половину дохода. Я же съ своей стороны поставилъ условіе, чтобы онъ далъ мнѣ въ ссуду 63 рубля до продажи меда для моего содержания въ теченіе сезона. У Колодзейчика денегъ на рукахъ не оказывается, но онъ обѣщаетъ выдавать ихъ, по мѣрѣ надобности, при чемъ потребовалъ съ меня расписку. Расписку я выдалъ въ полной увѣренности, что деньги мнѣ г. Колодзейчикъ будетъ выдавать.

Но не тутъ-то было!..

Перевезли пасѣку въ лѣсъ. Пока у меня были свои деньги, я еще держался. Потомъ начинаю требовать у Колодзейчика: сначала онъ отвертывается, а въ концѣ концовъ совсѣмъ отказывается дать мнѣ денегъ. Что подблаещь: моя росписка у него! Вынужденъ былъ страдать все лѣто: полуголодный, холодный въ постоянной сырости стерегу свою пасѣку. Пришлось обратиться даже къ помощи сосѣдей-евреевъ, занявъ у нихъ кое-что до медосбора.

Сосѣди говорили Колодзейчику: «зачѣмъ вы морите человѣка: ему нечего ѣсть», но онъ отвѣчалъ: «пустъ ѣсть хоть мохъ и землю—какое до него мнѣ дѣло!»

Такъ пробѣдствовалъ я весь сезонъ. Перенесъ я много обидъ, оскорбленій и униженій!

Наступилъ медосборъ. Является ко мнѣ Колодзейчикъ, поднимаетъ скандалъ, ссору и насильно забираетъ свою пасѣку, не давъ мнѣ ни капли меду. Такимъ образомъ, лѣто мое пропало даромъ. Но, кромѣ всего этого, г. Колодзейчикъ присвоилъ себѣ всѣ мои вещи, инструменты и циркульную пилу, такъ что я потерпѣлъ убытка больше, чѣмъ на 500*) рублей.

Но г. Колодзейчикъ не удовольствовался тѣмъ, что обобралъ меня почти до-нага. Онъ поѣхалъ къ судѣ, подалъ расписку, по которой я денегъ не получалъ, и получилъ исполнительный листъ съ правомъ наложить пред-

*) Авторъ пишетъ неразборчиво: 50 или 500 рублей.

варительный арестъ на мою пасѣку, каковымъ правомъ онъ и воспользовался. Но судья въ искѣ отказалъ и арестъ съ пасѣки снялъ. Раззорить меня совершенно г. Колодзейчику не удалось...

Послѣ этого я перешелъ на жительство къ сосѣду, съ которымъ г. Колодзейчикъ всегда судился. У него я прожилъ 2 года. Г. Колодзейчикъ подавалъ на меня 8 жалобъ, но всѣ проигралъ, хотя дѣло у насъ все еще тянется. Я подалъ на г. Колодзейчика за росписку, по которой я денегъ не получалъ, и встрѣчный искъ за присвоенныя имъ мои вещи.

По нашему условію, всѣ недоразумѣнія между нами разбираются третейскимъ судомъ. Я предлагалъ г. Колодзейчику къ нему обратиться, но онъ не согласился.

Кромѣ того, г. Колодзейчикъ нарушилъ наше условіе и тѣмъ, что поставилъ на нашу общую пасѣку вмѣсто 40 рамочныхъ ульевъ только 20 ульевъ Дадана-Блатта, остальные же 20 были соломенные; изъ нихъ 10 семей были заражены гнильцомъ. Но я не возражалъ и терпѣливо ждалъ конца, такъ какъ каждое мое даже самое незначительное замѣчаніе производило цѣлую бурю.

Отъ пасѣки г. Колодзейчика пали всѣ окрестныя колодныя пасѣки, такъ какъ заразились гнильцомъ.

Самъ Колодзейчикъ человекъ самоувѣренный, никого не признающій, и очень любитъ судиться... Недаромъ мировой судья 3 участка, г. М. Клевани, рекомендовалъ ему бросить все и заняться исключительно судами!..

Представляя все это на судъ пчеловодовъ, я въ то же время заявляю, что справедливость всего изложеннаго готовъ подтвердить документами и свидѣтельскими показаніями.



Нозема у дѣдовъ-пасѣчниковъ и ея лѣченіе.

С. В. Тимошенко.

Въ 1912 г. у меня оказалась одна изъ купленныхъ семей пчелъ пострадавшей, повидимому, отъ ноземы. Съ конца мая я замѣтилъ на пасѣкѣ подпрыгивающихъ и корчившихся пчелъ, и онѣ особенно густо укрывали землю послѣ каждаго теплаго дождя, вблизи одного улья. Считая пчелъ этого улья больными, я отвезъ его на другую усадьбу въ городъ, версты за три отъ пасѣки, и по всей пасѣкѣ не стало видно больше прыгающихъ пчелъ, а изъ злополучнаго улья и на новомъ мѣстѣ пчелы сыпались до половины іюня, а потомъ болѣзнь исчезла, но семья не роилась, не дала дохода и еле-еле обезпечила себя на зиму, несмотря на то, что кругомъ былъ богатѣйшій взятокъ.

Изъ зимовки пострадавшая семья вышла плохой, давъ большой % осыпи; но, несмотря на это, она быстро усилилась, и во второй половинѣ мая дала хорошаго роя. Какъ старикъ, такъ и рой, къ началу главнаго взятка оправились и стали довольно сильными, и я уже думалъ, что болѣзнь исчезла навсегда, и собирался перевезти ихъ на общую пасѣку. Но вдругъ, 2 іюля утромъ я замѣтилъ опять тоже явленіе: вокругъ обонхъ ульевъ земля была укрыта прыгающими пчелами. Я обонмъ ульямъ давалъ нѣсколько дней подкормку салициловой кислотой, но это не принесло пользы. Вскрывъ многихъ умирающихъ пчелъ, я замѣтилъ, что запахъ кишечника мнѣ казался сходнымъ съ запахомъ цвѣтовъ табака и японскаго мака. Хотя я въ отравленіе не вѣрилъ, но и утопающій не вѣритъ въ соломинку, а все-таки хватается. Поэтому я быстро уничтожилъ весь табакъ и макъ, гдѣ только могъ, но болѣзнь свирѣпствовала больше двухъ недѣль, и улы наполовину опустѣли, несмотря на то, что расплодъ шель съ поразительной быстротой, пополняя ряды павшихъ. И обѣ семьи не только не дали дохода, но даже не обезпечили себя на зиму; между тѣмъ какъ здоровыя пчелы—старики и рой—такой же самой силы, въ той же мѣстности, каждый далъ по пуду и болѣе центрофужнаго меда. Такъ сильно дѣйствуетъ нозема.

Въ пчеловодной литературѣ эта болѣзнь давно извѣстна, а также, по описаніямъ и рассказамъ пчеловодовъ, она, подъ разными названіями, давно была знакома и мнѣ. Но у насъ ужъ такъ заведено, если что насъ не касается, то мы на него и не обращаемъ вниманія: пусть, производитъ опустошенія на сосѣднихъ пасѣкахъ, лишь бы у насъ не было. Вотъ, когда я прослѣдилъ дѣйствіе майской болѣзни на собственной пасѣкѣ, и увидѣлъ нашу безпомощность, оцѣнилъ вредъ причиняемый ею и обратилъ на нее серьезное вниманіе.

Посѣтивъ въ лѣто 1913 года множество пасѣкъ, я описывалъ майскую болѣзнь пчеловодамъ въ разныхъ ея видахъ, и оказалось, что всѣ пчеловоды ее знаютъ съ незапамятныхъ временъ.

Нѣкоторые пчеловоды считаютъ майскую болѣзнь—вертячку мало-важной, приносящей мало вреда, но, все-таки, больныя семьи стараются ежегодно продать на убой скупщикамъ меда или же покупающимъ пчелъ на расплодъ.

Многіе пчеловоды сообщали, что вертячка въ нѣкоторые годы принимала широкіе размѣры и до того истощала пасѣки, что онѣ, вмѣсто дохода, давали убытокъ, такъ какъ часто передъ началомъ главнаго взятка въ ульяхъ дѣлалось совершенно пусто,—оставались только однѣ матки,—и такія семьи приходилось уничтожать совсѣмъ.

Во всякомъ случаѣ, многіе приписываютъ появленіе болѣзни дурному глазу и знахарству, разговорамъ другихъ пчеловодовъ, судя по тому, что она неожиданно появляется на недѣлю—двѣ—три, и затѣмъ исчезаетъ до слѣ-

душаго лѣта, а иногда успѣваетъ появиться и второй разъ въ то же лѣто и, ослабивъ семьи, исчезаетъ.

Большинство стариковъ пасѣчниковъ высказались, что болѣзнь пустяшная, и что они ее излѣчиваютъ быстро однимъ средствомъ, которое давно извѣстно среди пасѣчниковъ, но когда я хотѣлъ узнать составъ этого средства, то многіе, благодаря своей темнотѣ и суевѣрію, отвѣчали на мои вопросы молчаніемъ, опираясь на то, что если рассказать другимъ, то лѣкарство потеряетъ силу.

Но не весь пчеловодный міръ состоитъ изъ суевѣрныхъ людей, и я нашелъ не мало пасѣчниковъ, которые открыли и показали мнѣ это средство.

Составъ его слѣдующій: на бутылку 60 — 70° виннаго спирта кладутъ отъ одного до трехъ стручковъ зрѣлаго краснаго перца *Сарсісум эппиум* (стручковый перецъ)*), и ставятъ въ полутеплое мѣсто полученная настойка сохраняется сколько угодно времени (нѣкоторые перецъ крошатъ ножницами).

Когда пчеловоды замѣтятъ появленіе болѣзни у пчелъ, то распускаютъ въ теплой водѣ медъ, въ видѣ хорошей жидкой сыты, и вливаютъ въ него нѣкоторую дозу настойки, опредѣляя дозу просто по вкусу пасѣчника. Перемишавъ хорошенько сыту, кропятъ ею пчелъ вѣвничкомъ по разу въ день дня три—пять сряду и кропятъ не только больныхъ, но и близко стоящихъ къ больнымъ; если болѣзнь замѣчена по всей пасѣкѣ, то кропятъ и всю пасѣку; окропленные пчелы охотно поѣдаютъ жидкость, и пчеловоды увѣряютъ, что послѣ этого болѣзнь быстро исчезаетъ, не причинивъ пчеламъ вреда**).

Не знаю, лѣкарство тутъ дѣйствуетъ или просто пчеловоды въ чемъ нибудь заблуждаются, но тѣ пчеловоды, которые не примѣняли лѣченія, а также культурные рамочники, жаловались на опустошающее дѣйствіе болѣзни, больше называя ее страшнымъ бичемъ, между тѣмъ какъ, лѣчившіе называли ее пустякомъ.

Настойкой перца пчеловоды не только лѣчатъ пчелъ, но и пьютъ ее сами по рюмкѣ, при заболѣваніяхъ желудка и кишечника, и примѣняютъ наружно для втираній. Насколько мы знаемъ, перецъ въ ветеринарной практикѣ примѣняется довольно широко, какъ наружное и какъ внутреннее средство, но людямъ перецъ прописываютъ врачи только въ мазяхъ, но внутрь никогда не прописываютъ. Дѣйствуетъ перецъ раздражающимъ образомъ на слизистую оболочку желудка и кишечника, но сомнительно, что бы

*) Перецъ—общеизвѣстное, однолѣтнее, травянистое растеніе, растетъ почти по всей Россіи на югѣ и культивируется, какъ капуста; въ народѣ потребление его обширно, какъ лѣкарственнаго и какъ вкусового вещества.

**) Лѣченіе ноземы вездѣ я находилъ только у дупляночниковъ а дупляночники всякій кормъ даютъ только кропленіемъ, перевернувъ улей.

ѣдкій сокъ перца могъ убивать споры ноземы въ кишечникѣ пчелы. Насколько мнѣ извѣстно, у насъ никто изъ рамочныхъ пчеловодовъ перца, какъ лѣкарства, не примѣняетъ, и многіе даже не знаютъ его. Я еще не успѣлъ испытать его и хотя въ лѣчебную силу его мало вѣрю, но все-таки не считаю нужнымъ, не испытавши, отвергать все то, что практикуется уже сотни лѣтъ нашими дѣдами-пасѣчниками, и потому предстоящимъ лѣтомъ произведу цѣлый рядъ опытовъ съ перцемъ въ различныхъ дозахъ.

Можетъ быть, кто-нибудь уже испытывалъ это средство, то прошу сообщить, а если до сихъ поръ на него никто не обращалъ вниманія, то предлагаю испытать и результаты опытовъ опубликовать на страницахъ журналовъ.

И такъ, общими силами будемъ разыскивать средства борьбы съ врагами нашихъ труженицъ-пчель.

Ручка, а не приводъ.

Петръ Гаряникъ.

Для облегченія работы на вальцахъ для выдѣлки искусственной вошины, я выписалъ къ нимъ приводъ, заплативъ, за него около 15 руб., но работа оказалась куда негодной. Тогда я велѣлъ слесарю сдѣлать изъ желѣза ручку, въ $1\frac{1}{4}$ ширины, $\frac{1}{2}$ дюйма толщины, на 3 вершка длиннѣе, чѣмъ ручка у вальцовъ Ломакина, а именно, вмѣсто $7\frac{1}{4}$ вершк. я велѣлъ сдѣлать ручку длиною въ $10\frac{1}{4}$ вершк. Оказалось, что работать съ такой ручкой хорошо и легко; гораздо лучше, чѣмъ съ приводомъ. Заплатилъ я слесарю всего 1 руб. 25 коп.

Совѣтую всѣмъ, кто имѣетъ вальцы, провѣрить это и подтвердить въ печати.

Подсаживаніе плодной матки въ осиротѣлыя семьи.

Учитель Павелъ Сахаровъ.

Всѣмъ мало-мальски свѣдущимъ пчеловодамъ извѣстно, что плодныхъ матокъ можно сажать въ осиротѣлыя семьи не ранѣе 12—24 часовъ послѣ того, какъ семья лишилась своей матки.

Въ пчеловодныхъ руководствахъ рекомендуется подсаживаемыхъ плодныхъ матокъ, для предосторожности, заключать предварительно въ клѣточки и уже въ этихъ клѣточкахъ сажать ихъ въ осиротѣлыя семьи, почувство-

вавшія свое сиротство, и выпускать матку изъ этого заточенія не ранѣ двухъ сутокъ и то, при условіи, если пчелы не проявляютъ никакой враждебности къ затворницѣ.

Для насъ, имѣющихъ отхожія пасѣки, находящіяся на разстояніи двухъ десятковъ верстъ отъ постояннаго мѣста жительства, такое подсаживаніе матокъ въ ульи казалось очень затруднительнымъ: приходилось лишніе разы посѣщать свои пасѣки и только изъ-за того, чтобы сначала посадить матку въ улей въ клѣточкѣ, а потомъ, черезъ двое сутокъ, дѣлать опять двадцать верстъ для того только, чтобы выпустить затворницу изъ клѣточки и пустить ее свободно гулять по рамкамъ осиротѣвшаго улья.

Года три-четыре тому назадъ мы прочитали небольшую замѣтку въ журналѣ «Пчеловодство» о возможности подсаживать плодную матку осиротѣлой семьѣ безъ клѣточки. Для этого требовалось, какъ говорилось въ этой замѣткѣ, матку смочить только водицей комнатной температуры. Мы съ радостью ухватились за такой способъ подсаживанія матки, сокращающій наши операціи по этому дѣлу на одни-двои сутки, и не раскаялись: всѣ послѣдніе годы, до прошедшаго лѣта, мы иначе матокъ и не подсаживали, какъ только смоченными въ чуть теплой водѣ. Поступали при этомъ, обыкновенно, такъ. Послѣ промежутка времени въ 12—24 часа послѣ того, какъ семья лишилась своей плодной матки, мы брали новую матку осторожно за крылышки, обмакивали ее въ чашку съ водой температуры парного молока и сажали прямо на рамки сверху улья или пускали въ летокъ.

За всѣ три-четыре года подобнаго подсаживанія матокъ мы не помнимъ случая, чтобы какая-либо матка не была принята пчелами или оказалась бы, вслѣдствіе такого способа подсаживанія, недоброкачественной.

И такъ, теперь способъ подсаживанія матки на отхожей пасѣкѣ былъ мною облегченъ: не требовалось путешествовать за двадцать верстъ изъ-за того только, чтобы выпустить матку изъ клѣточки на свободу въ ульѣ.

Прошедшимъ же лѣтомъ намъ посчастливилось найти и еще болѣе легкій способъ подсаживанія матки, а именно — замѣнять одну плодную матку другой безъ всякаго промежутка времени. Дѣлали мы это такимъ образомъ: находили въ ульѣ матку, отбирали ее и на этотъ же самый сотъ сажали ранѣ припасенную нами плодную матку, грудку которой сверху слегка смазывали медомъ того улья, въ который хотѣли ее посадить.

Прошлымъ лѣтомъ мы такимъ способомъ смѣнили матокъ пять-шесть, и всѣ онѣ оказались принятыми.

Такимъ способомъ у насъ даже оказалась принятой неоплодотворенная матка въ нуклеусѣ, гдѣ до подсаживанія этой послѣдней была пожилая, но плодная и довольно продуктивная, матка.

Послѣдній способъ подсаживанія матокъ на отхожихъ пасѣкахъ былъ для насъ прямо находкой.

Въ наступающій пчеловодный сезонъ мы продолжимъ свои опыты съ подсаживаніемъ матки сразу послѣ отбора старой и просимъ и другихъ пчеловодовъ заняться этими опытами и, какъ сами обѣщаемся результатами своихъ работъ подѣлиться на страницахъ уважаемыхъ журналовъ М. А. Дернова, такъ просимъ подѣлиться результатами этихъ опытовъ и пчеловодовъ, которые заинтересованы не менѣ насъ легчайшими способами подсаживанія въ ульи плодныхъ и неплодныхъ матокъ.



Взглядъ на рои и роеніе.

П. Р. Притуленко.

(Окончаніе).

Остающіяся пчелы въ старомъ гнѣздѣ, т. е. не пожелавшія выйти съ роємъ, прекрасно понимаютъ важность момента роенія и потому не мѣшаютъ улетѣвшему рою вернуться обратно, если его поймаютъ и подселятъ обратно, какъ не мѣшаютъ въ это время и чужому рою поселиться у себя. Это явленіе, впрочемъ, доказываетъ только, что случившееся событіе такъ близко, такъ понятно пчеламъ, что остающіяся въ ульѣ пчелы невольно сочувствуютъ возвратившимся пчеламъ, и только соперницы-матки сходятся здѣсь на смертный бой. На шумъ перваго роя спѣшить выйти второй и т. д. Но попробуйте неподготовленныхъ пчелъ къ роенію выгнать въ роевню и присоединить къ нимъ натуральный большой или маленькій рой, и вы увидите, что два такихъ роя, но съ различнымъ запахомъ, непременно передерутся даже и въ неволѣ.

Въ чемъ же тутъ дѣло? А все въ томъ, что пчелы, особенно молодыя, въ дни подготовки къ роенію пріобрѣтаютъ какой-то особый, специфическій, какъ я раньше сказалъ, запахъ, силу, свойства и степень котораго безъ соотвѣствующихъ аппаратовъ опредѣлить не представляется возможнымъ.

Каждая, однако, порода пчелъ тоже несетъ въ себѣ нѣкоторую разницу и въ этомъ отношеніи. При этомъ замѣчу еще, что трутни несутъ запахъ, присущій только трутнямъ, пчелы имѣютъ свой особо сильный запахъ, матки тоже, но болѣе слабый, чѣмъ у пчелъ.

А дальше я составилъ, на основаніи многочисленныхъ наблюденій, слѣдующій выводъ, котораго, впрочемъ, тоже никому не навязываю. Тотъ острый, сильный запахъ, какой обнаруживался въ періодъ роенія и какой служить для привлеченія отдѣльныхъ пчелъ къ общему рою, несомнѣнно претерпѣваетъ дальнѣйшія измѣненія и дѣлается непохожимъ на первый свойственный всѣмъ пчелинымъ роємъ, когда онъ, нѣсколько позже, хорошо

установится внутри гнѣзда. Матка, слѣдовательно, здѣсь ровно никакой роли не играетъ, что подтверждается еще и тѣмъ, что послѣднія могутъ нами часто мѣняться, присущій же запахъ семьѣ сообщается и обновляется до слѣдующаго роенія только рабочими пчелами.

Можетъ быть, даже, что основная причина израванія пчель лежитъ все въ томъ же желаніи пчель пріобрѣсти свой собственный, отличительный признакъ для распознаванія чужихъ пчель отъ своихъ, потому что, какъ помните, пчелиная семья, отпустившая рой, не сопротивляется подсадкѣ къ ней новаго роя, не имѣя своего. Но вотъ, чтобы создать его, имъ необходимо имѣть на то время для подготовки, послѣ чего онѣ извѣстнымъ образомъ раздражаются и возбуждаются, и тогда то и другое приводитъ ихъ къ такому исходу, какъ роеніе. Безъ такого же фактора самозащиты, какъ запахъ, у пчель не можетъ быть привязанности къ улью и материнскаго отношенія къ дѣтвѣ.

Роящимся пчеламъ, какъ извѣстно, сообщается какая-то необычайная, колоссальная энергія, и надъ причинами этого явленія нельзя не остановиться, чтобы, какъ я сказалъ раньше, попытаться закрѣпить за пчелами, разъ навсегда, эту удивительную особенность, этотъ цѣнный и для насъ подъемъ духа у пчель.

Основаніе успѣха пчеловодства и производительныхъ силъ пчелиныхъ роевъ, какъ нерѣдко приходилось убѣждаться, лежитъ въ постоянномъ воодушевленіи пчель и въ имѣющихся въ наличности средствахъ. Поддержать на возможно продолжительное время подобное воодушевленіе у пчель или закрѣпить его навсегда за пчелами должно составлять весь интересъ нашъ къ пчеламъ и нашъ долгъ. Но какъ этого достигнуть естественнымъ путемъ, не употребляя никакихъ мѣръ насилія? Чтобы не оставлять на племя больныхъ, старыхъ или истощенныхъ пчель, ослабляя такимъ образомъ общую производительность роевъ, вслѣдствіе общаго физическаго ихъ упадка, я, по крайней мѣрѣ, предоставляю ихъ тѣмъ здоровымъ условіямъ, какія всюду встрѣчаются въ природѣ, и не балую теплой и темной зимовкой, а встрѣчающихся холодовъ не боюсь и отъ нихъ не прячусь, потому что не я, а онѣ, обыкновенно, убиваетъ у меня, прекрасно умѣя отобрать тѣхъ изнуренныхъ больныхъ или старыхъ рабочихъ пчель, какихъ я самъ отобрать и уничтожить не имѣю возможности. Кромѣ того, послѣ холодной зимовки, отсортированные и уже безусловно здоровыя пчелы плодятъ себѣ подобныхъ и тоже энергичныхъ и удивительно приспособленныхъ къ различнаго рода невгодамъ. Мнѣ же только этого и нужно. Но я указалъ уже далеко раньше, что способъ лавированія здѣсь имѣется много. Помните, на что способны хорошо отдохнувшіе рои, какъ стремительно они идутъ на изготовленіе новыхъ сотовъ и отдѣлку искусственныхъ. Тутъ часто не сдержишь удивленія и восторга, какъ бы много вы такихъ роевъ не встрѣчали.

Чтобы умѣрить и уравновѣсить температуру въ различныхъ хозяйственныхъ постройкахъ (ледникахъ, плодохранилищахъ и проч.), мы дѣлаемъ двойныя стѣны, перегородки и другія приспособленія, чтобы между перегородками находился вѣчный слой воздуха, хорошо регулирующий внѣшнюю t° съ внутренней. Ну, а въ ульяхъ эти прослойки воздуха имѣются не только между сотами, т. е., значить, по пчелинымъ улицамъ, но и каждая ячейка представляетъ изъ себя замкнутый и предохраняющій отъ излишняго холода воздушный резервуаръ. Такъ дѣло тутъ, значить, не въ холодѣ, а въ чемъ-то другомъ и менѣе для многихъ понятномъ.

Да, естественное роеніе и нормальный уходъ за старыми роями слишкомъ серьезные двигатели жизнеспособности какихъ бы то ни было пчелъ, при чемъ они имѣютъ между собою полное взаимоотношеніе и взаимодействіе рѣшительно во всѣхъ случаяхъ на протяженіи всей жизни пчелъ, но бѣда, если всѣ наши труды и успѣхи по оздоровленію пчелъ, достигнутые съ такимъ трудомъ, будутъ разрушаться несовершенной зимовкой и раннимъ неправильнымъ уходомъ, этими злѣйшими врагами пчелъ и пчеловодства, да тѣми отношеніями къ маткамъ, о какихъ я вскользь успѣлъ замѣтить. Необходимо, поэтому, беречь рой отъ указанныхъ несчастій и быть на чеку въ эти времена года, потому что очень большіе рой только и могутъ развить огромное новое гнѣздо и силу, проявить незаурядную работоспособность и дать не только хорошіе новые рой, но и прекрасный доходъ.

На волѣ, какъ можетъ быть вы знаете, сперва вымираютъ слабые рой и только далеко послѣ, сильные. Такъ бываетъ и у культурныхъ пчелъ. Но тутъ слабыхъ пчелъ больше. По большей же части сильные рой преодолеваютъ холодъ и голодъ и снова стремятся къ сильному размноженію.

Вспомните также, что, на этомъ же основаніи, сильные рой почти никогда не присоединяются къ слабымъ, а слабые къ сильнымъ всегда тяготеютъ. Но вотъ, съ нѣкотораго времени, чтобы усилить пчелиныя семьи, въ ульи начали подсаживать по 2, 4 и болѣе матокъ, вмѣсто одной. Эта новость понравилась многимъ, и многіе повѣрили въ ея прекрасныя дѣйствія. О ней давно и много пишутъ, забывая, что у семерыхъ нянекъ дитя часто безъ глазъ остается.

Упомянутымъ приѣмомъ, видите ли, пчеловоды стремятся, съ одной стороны, усилить выводъ пчелъ къ главному взятку, съ другой—остановить ненавистное имъ роеніе.

Но послушайте, что хорошаго мы можемъ получить отъ той неразберихи характерныхъ особенностей различныхъ пчелъ, какая получится въ одной семьѣ отъ 2 и болѣе матокъ, оплодотворенныхъ, тѣмъ болѣе, различными и тоже несходными по характеру трутнями и даже, часто, совершенно различныхъ породъ?

Нѣтъ, коротко говоря, въ данномъ случаѣ мы, обыкновенно, далеко не

получаемъ того, къ чему стремимся, понадѣявшись на новое и забывши старое. И такъ, сколько приходилось наблюдать, интернаціональныя семьи, по сравненію съ однородными и однотипичными, выходили, обыкновенно, много хуже во всемъ томъ, на что указывалось, какъ на что-то особенно заманчивое, хорошее и цѣнное.

Да вообще говоря, переданный приемъ мнѣ напоминаетъ въ сокращенномъ видѣ тотъ, когда мы на счетъ сильной семьи пытаемся усилить слабую, и когда часто сильная только ослабѣваетъ, а слабая не усиливается, потому что къ ней добавили пчелъ, совершенно несходныхъ съ нею, т. е. неподходящихъ ни по характеру, ни по склонностямъ и, можетъ быть, и по чисто физическимъ свойствамъ.

Кромѣ того, подстановкой 2, 4 и болѣе матокъ мы не только не воодушевляемъ пчелъ, напоминая имъ весеннее и лѣтнее время, когда въ ульяхъ выводится передъ роеніемъ столько же матокъ, но мы завѣдомо, искусственно создаемъ въ семьѣ невѣроятный сумбуръ и безтолковщину.

Но, правда: такія семьи, въ вѣчной своей сумятицѣ, въ постоянномъ непониманіи общей цѣли даннаго роя и его единыхъ стремленій много рѣже роятся, чѣмъ однохарактерныя, однотипичныя пчелы одной семьи, но онѣ, въ то же время, и меньше приносятъ дохода.

Но дорого намъ обходится такой методъ веденія пчелъ еще и потому, что онъ требуетъ много заботъ и вниманія со стороны владѣльца пчелъ, потому что несвойственное для современныхъ намъ пчелъ совмѣщеніе многихъ матокъ въ одной семьѣ, вызываетъ постоянный протестъ и со стороны самихъ пчелъ. Но, чтобы удержать, все же, всѣхъ матокъ въ цѣлости, необходимо часто беспокоиться за ихъ участь, часто провѣрять гнѣзда и т. д., потому что пчелы такихъ семей довольно часто убиваютъ своихъ матокъ, принимая ихъ за чужихъ. Много замѣчается здѣсь и другихъ неудобствъ, о которыхъ и говорить, пожалуй, не стоитъ.

Выведенная же въ большой семьѣ, въ періодъ наибольшаго воодушевленія, дружной работы и созидательнаго труда, натуральная матка способна, по новѣйшимъ наблюденіямъ, нанести 3¹/₂, 4 и даже, въ исключительныхъ случаяхъ, до 4¹/₂ и болѣе тысячъ яичекъ въ сутки. Такія семьи, какъ заурядное дѣло, легко могутъ дать рой въ 12, 14 и даже 16 фунтовъ вѣсомъ. Спрашивается: для чего же давать много матокъ въ одну семью и насыловать тѣмъ самымъ природу пчелы, когда и одна матка способна удовлетворить наши запросы и потребности пчелъ?

Зачѣмъ мнѣ держать въ стойлахъ 3 — 4 дрянныхъ, маломолочныхъ коровъ, когда одна хорошая меньше займетъ мѣста и меньше съестъ корма и потребуетъ много меньше ухода, а молока дастъ больше?

Слыхали вы о маткахъ, несущихъ 3 — 4 тысячи яичекъ въ сутки, видѣли или имѣли ихъ, ну, и будьте довольны, что онѣ уже такъ хорошо

подготовлены намъ самой природой и держитесь этой рѣдкой способности и сортируйте, какъ хорошее зерно отъ плохого (селекція) и закрѣпляютъ ее искуснымъ естественнымъ подборомъ производителей на всѣ послѣдующія времена это дивное качество, что и дастъ вамъ наилучшій выходъ въ затруднительныхъ случаяхъ, но не мудрствуйте лукаво. Если же, дальше замѣчу, многими изъ насъ и иностранными пчеловодами и дѣлается попытка увеличенія силы роевъ на счетъ многихъ матокъ, такъ это только доказываетъ, что пчелы ихъ ведутся такъ, что послѣдніе идутъ не на улучшеніе, а на выраженіе. Но, довольно.

Замѣчательно, что у пчелъ, зараженныхъ желаніемъ отроиться, другія пчелы никогда не рѣшаются воровать запасовъ, а ужъ на что, кажется, тутъ было бы удобнымъ это продѣлать. И если это наблюдение не ошибочно и вѣрно во всѣхъ случаяхъ, то такое уваженіе со стороны воровъ къ честнымъ гражданамъ, т. е. роящимся пчеламъ, невольно заставляетъ каждыя изъ насъ, по меньшей мѣрѣ, пріятно улынуться.

Я знаю: тутъ могутъ замѣтить, что взятка въ то время бываетъ много, и, значить, пчеламъ нѣтъ надобности пускаться на нелегальный трудъ; но нѣтъ: взятка можетъ и не быть въ роевое время, а воровки все же на пчелъ, собирающихся ройтись, нападать не рѣшаются, хорошо понимая и вполне сочувствуя переживаемому ими моменту.

Теперь мнѣ хотѣлось бы указать еще на одно удивительное дарованіе пчелъ, какимъ мы давно пользуемся, но какому мало придаемъ значенія.

Я не слыхалъ болѣе красиваго и болѣе торжественнаго «пѣнія» у пчелъ, какъ у роевъ, далеко отлетающихъ отъ родного гнѣзда. Грустныя ноты его напоминаютъ мнѣ звуки Эоловой арфы.

Пчелы, особенно сильныхъ роевъ, способны передавать намъ свое настроеніе, свои душевныя чувства, которыхъ не такъ мало, какъ мы думаемъ. Но въ томъ-то и дѣло, что и «голосъ» у пчелъ довольно разнообразный, часто мѣняющійся и зависящій отъ тѣхъ обстоятельствъ, положеній, времени и состояній, въ какомъ мы его застаемъ.

Вотъ нѣкоторое указаніе этихъ голосовъ-сигналовъ, кромѣ пѣнія матокъ, по которымъ мы вполне правильно можемъ судить о состояніи и настроеніи роевъ:

- 1) Когда молодыя пчелы выходятъ на проигру.
- 2) Когда пчелы сильно летаютъ на полѣ взятка.
- 3) Когда выходитъ натуральный рой.
- 4) Когда рои бросаютъ пчельникъ и улетаютъ въ другое мѣсто.
- 5) Когда пчелы, послѣ хорошаго рабочаго дня, соберутся къ ночи домой.
- 6) Когда трутни летаютъ на «току».
- 7) Когда трутни преслѣдуютъ матку.
- 8) Когда у пчелъ умираетъ или теряется матка.

- 9) Когда пчелы голодают и чувствуют жажду.
 10) Когда пчелы умирают от холода.
 11) Когда пчелы нападают цѣлымъ роємъ на животныхъ.
 12) Когда пчелы отдѣляются отъ роя, чтобы летѣть дальше.

Такъ вотъ сколько у пчелъ оттѣнковъ даже въ одномъ только ихъ голосѣ.

Между ясно проявляющимися чувствами у пчелъ замѣчается много еще и такихъ, которыя на первое время могутъ показаться почти необъяснимыми, потому что они мало и неясно улавливаются, изъ чего не слѣдуетъ думать, что ихъ вообще совсѣмъ не существуетъ или что они безпричинны или что ихъ никогда нельзя понять и отвѣтить на ихъ значеніе, призывъ и т. д. Кто изучилъ эти «голоса», тотъ можетъ и хорошо помочь пчеламъ. Но я и здѣсь не пропущу случая замѣтить, что сильные рои неизмѣримо лучше и понятнѣе выразятъ свою радость, горе и многія другія чувства, чѣмъ слабые.

Я намѣренно и много пропустилъ изъ того, что имѣетъ прямое отношеніе къ роямъ и роенію, но все же и изъ упомянутаго здѣсь станетъ всѣмъ понятнымъ, что слѣды и послѣдствія натуральнаго роенія въ своемъ значеніи такъ велики и сложны, такъ скрѣпляются и связываются со всѣми другими отправленіями пчелъ, такъ сплетаются и пронизываются во всемъ ихъ существованіи, что невольно поражаешься сложности, разносторонности и всеобъемлющему его вліянію и значенію. Роеніе захватило всю жизнь пчелы и управляетъ ею, и совершенствуется и приспособляется къ различнымъ условіямъ природы, вотъ почему къ такому, казалось бы, простому и обычному явленію, какъ роеніе, необходимо отнестись съ должной осторожностью и воздать должное. Но наши приемы, наши знанія въ пчеловодствѣ слишкомъ еще примитивны.

И такъ, мои «роевые» эскизы закончены. Я высказалъ мой краткій взглядъ на рои и роеніе и значеніе того и другого, но я безконечно былъ бы благодаренъ тѣмъ, которые взяли бы теперь дополнить его, такъ какъ самъ я не имѣю на то ровно никакого времени.



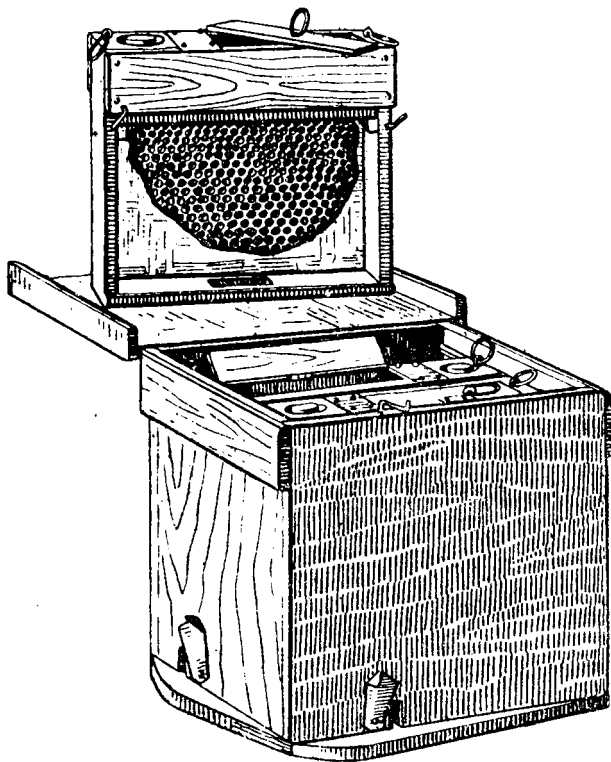
НОВЫЙ УЛЕЕКЪ ДЛЯ ВЫВОДА МАТОКЪ.

Фридрихъ Вернетъ въ Обервинденѣ.

(Съ нѣмецкаго).

Въ этой статьѣ я хочу познакомить читателей съ улейкомъ для вывода матокъ, который долженъ получить названіе «универсальнаго улейка для вывода матокъ». Въ немъ очень удобно работать черезъ верхъ. Находящаяся въ немъ рамка я называю отдѣленіями. Каждое изъ нихъ имѣетъ

вдѣланную кормушку и двѣ стеклянныя рамы. Кормушку очень удобно наполнять черезъ верхъ. Внизу, въ рамкахъ, устроено приспособленіе для вентиляціи, которое, если его открыть совсѣмъ, можетъ служить и для соединенія сеекъ. Наверху имѣется отверстіе для маточника. Въ этихъ отдѣленіяхъ помѣщаются очень маленькіе искусственные рои. Рои эти въ каждомъ отдѣленіи строятъ только по одному соту. Внутри каждаго отдѣленія имѣется приспособленіе для помѣщенія сота въ любую рамку.



Универсальный улеекъ для вывода матокъ.

1. Благодаря легкой и прочной постройкѣ, этотъ улеекъ вполне пригоденъ, какъ для вывода матокъ съ коммерческою цѣлью, такъ и для оплодотворенія ихъ на отдѣльныхъ пасѣкахъ.

2. Улейки эти удобны для осмотра.

3. Такъ какъ имѣется возможность увеличивать размѣры каждаго отдѣленія, то избѣгается столь нежелательное уничтоженіе маленькихъ роевъ изъ-за недостатка мѣста.

4. Посредствомъ размѣщенія отдѣленія и возможности перестановки сотовъ съ одного мѣста на другое, замѣна оплодотворенныхъ матокъ становится почти игрошкою. Для этого отбирается отдѣленіе, которое не нужно,

способленіе для помѣщенія сота въ любую рамку.

Отдѣленія можно расширять прибавленіемъ въ нихъ рамокъ (сотовъ), отобранныхъ изъ ульевъ. Для этой цѣли нужно удалить стеклянную рамку. Рамки ульевъ по своему размѣру могутъ вполне подходить къ отдѣленіямъ улейка, или наоборотъ—отдѣленія устриваются по размѣрамъ рамокъ въ ульѣ. Улейки эти можно дѣлать на любое количество рамокъ и съ такимъ же количествомъ летковъ. Летки распределяются по всѣмъ направленіямъ.

Достоинства этой новинки состоятъ, главнымъ образомъ, въ слѣдующемъ:

и вмѣсто него расширяютъ сосѣднее отдѣленіе, подставляя въ него рамку съ сушью и зрѣлою червою, отобранною изъ улья или, еще лучше, съ молодой, сытою пчелою. Переставляютъ сушь можно въ любое время. Для этой цѣли можно отдѣленія переставлять и въ улей, и такимъ способомъ образовывать запасныя семейки, иногда даже въ третьемъ этажѣ. Эти запасныя семейки могутъ пригодиться для исправленія безматочныхъ семей, или-же присоединять ихъ къ старой семьѣ.

5. Перестановка суши изъ отдѣленій въ обыкновенныя рамки даетъ возможность соединять нѣсколько семеекъ изъ улейка въ одну запасную семью, переставляя сушь въ рамки въ томъ же самомъ порядкѣ, окропить затѣмъ пчелъ медовою водою, и соединеніе готово. Всѣ остальные матки должны быть предварительно уничтожены.

Въ этомъ новомъ улейкѣ, положительно, почти шутя, можно съ горстью пчелъ и зрѣлымъ маточникомъ воспитать прекрасную запасную матку.

Рядомъ со всѣми этими преимуществами, въ новомъ улейкѣ можно выводить матокъ по всѣмъ до сихъ поръ извѣстнымъ способамъ, и потому онъ совершенно справедливо можетъ быть названъ «универсальнымъ улейкомъ для вывода матокъ».

(«Die Biene u. i. Zucht», № 5, 1913 г.).

БИБЛЮГРАФІЯ.

Пчела, весьма добрая наставница и кормилица человека, и пчеловодство на основаніяхъ подробностей жизни и природы ея (и критическій взглядъ на всеобщую пчеловодную науку). Составилъ *И. И. Микялэнз-Микаловскій*. Изд. 3-е, 1912 г. Спб. 368 стр. Цѣна 2 руб.

(Окончаніе).

Но наиболѣе интересной, на нашъ взглядъ, является его гипотеза объ оплодотворенныхъ яичкахъ въ безматочномъ ульѣ. Авторъ считаетъ невозможной переноску яичекъ изъ одного улья въ другой, какъ думаютъ нѣкоторые. Появленіе оплодотворенныхъ яичекъ въ безматочномъ ульѣ, авторъ объясняетъ слѣдующимъ образомъ. Какъ извѣстно, въ ульѣ иногда бываютъ трутневые матки, которыя кладутъ только неоплодотворенныя яички, изъ которыхъ выходятъ трутни-карлики. Этими трутнями карликами и могутъ оплодотворяться рабочія пчелы (наиболѣе развитыя изъ нихъ), которыя затѣмъ кладутъ оплодотворенныя яички и этимъ исправляютъ безматочную семью.

Въ томъ же родѣ составлены и всѣ остальные гипотезы автора. Про

многія изъ нихъ можно сказать, что онѣ интересны, остроумны, но все-таки цѣнность ихъ нисколько не выше всѣхъ другихъ существующихъ въ настоящее время гипотезъ. Онѣ еще требуютъ основательной провѣрки опытомъ. Правда, и авторъ въ основу своихъ гипотезъ кладетъ опытъ и наблюденія, но мы не знаемъ, насколько они точно произведены, и усмотрѣны ли всѣ случайности, которыя весьма часто имѣютъ при этомъ мѣсто. Нѣкоторыя же гипотезы автора, производятъ очень странное впечатлѣніе, а нѣкоторыя даже явно абсурдны. Такова, напр., гипотеза о изгнаніи трутней изъ гнѣзда. Авторъ считаетъ, что трутни, оставаясь на краяхъ гнѣзда, «наживаются отъ прохлады вонь» (!!!), и пчелы, любя «природно» чистоту, почуя неприятный запахъ, начинаютъ выгонять трутней изъ гнѣзда. Остановиться хотя сколько-нибудь подробно на разборѣ этихъ гипотезъ, какъ и всѣхъ остальныхъ, мы положительно лишены возможности, такъ какъ это заняло бы слишкомъ много мѣста. Но каждый, кто хорошо знакомъ съ пчеловодной литературой и съ новѣйшими изслѣдованіями въ области пчеловодства, пойметъ и самъ всю абсурдность нѣкоторыхъ положеній автора и легко отдѣлитъ пшеницу отъ рассыпанныхъ повсюду въ книгѣ плевель.

Мы же остановимся только на нѣкоторыхъ странныхъ и явно неправильныхъ утверженіяхъ автора.

Такъ, во II главѣ: «О разныхъ занятіяхъ пчелъ» авторъ дѣлаетъ слѣдующій крайне странный выводъ: «Пчелы видятъ на три версты, *вслѣдствіе чего* *) (!!!) они и не залетаютъ дальше». Явно неправильной является также утверженіе автора, что весной можно выставлять пчелъ гдѣ угодно (71 стр.).

Въ главѣ IV очень страннымъ и опаснымъ, съ извѣстной точки зрѣнія, является утверженіе автора, что «сахарная сыта, проглатываемая пчелою по нѣсколько разъ, превращается въ настоящій медъ», а въ другомъ мѣстѣ добавляетъ: «по аромату и вкусу» (77 и 79 стр.). Химическій анализъ показываетъ, что сахарная сыта, переработанная пчелами въ ихъ медовомъ желудкѣ, далеко не однородна съ медомъ и не можетъ быть превращена въ настоящій медъ. Да если бы это было такъ, какъ думаетъ авторъ, то можно бы было получать громадное количество меда, не только во время главного взятка, но весной и осенью, а медъ сталъ бы продаваться по цѣнѣ, одинаковой съ сахаромъ!..

Въ главѣ XII авторъ утверждаетъ, что пчелиныя ячейки причиняютъ пчеламъ, наполненнымъ медомъ, боль при складываніи его въ ячейку. Причиняютъ эти ячейки боль и маткѣ при кладкѣ ею яичекъ.

Въ главѣ XVII въ число враговъ пчелъ попала «близкая большая вода (широкая рѣка или озеро)».

Въ главѣ XVIII о болѣзняхъ пчелъ авторъ различаетъ два вида гнильца мокрый (!) сухой(!), при чемъ одинъ видъ гнильца наступаетъ послѣ другого(!), начи-

*) Курсивъ мой. Н. Н.

наясь поносомъ и запоромъ (!). Главной причиною гнильца, по автору, является запѣсневѣлая перга, въ которой поселяются (!) зародыши гнильца. Вообще нужно сказать, что отдѣлъ о болѣзняхъ пчелъ изложенъ и кратко и ненаучно. Видно, что новыя изслѣдованія книги автора не коснулись.

Въ главахъ, посвященныхъ изложенію пчеловодной практики, — кстати — краткому и бессистемному — авторъ считаетъ сахарную сыту, «лучшимъ, здоровѣйшимъ, дешевѣйшимъ кормомъ для пчелъ» (283 стр.) и рекомендуетъ замѣнять зимніе медовые запасы сахаромъ (!). Гнилецъ авторъ не рекомендуетъ лѣчить лекарствами, а только перегономъ (276 и посл. стр.).

Также крайне своеобразно изложена и «исторія древняго знаменитаго пчеловодства, значенія, упадка и послѣдствій его», въ которой авторъ утверждаетъ, что люди установили свои обычаи, и порядки по образу жизни пчелиной семьи. Подъ влияніемъ «строя» жизни пчелъ составились (!) изъ семействъ общества, затѣмъ — княжества и, наконецъ, государства. Видя ту же жизнь пчелъ, относящихся съ безпредѣльной любовью къ своему единому существу, маткѣ, люди перешли отъ политеизма къ монотеизму (!) Израильтяне полюбили единого Бога потому, что въ Палестинѣ было много пчелъ (!). Причину упадка «знаменитаго пчеловодства» авторъ видитъ въ томъ, что народилась новая теорія «о разумѣ» пчелъ, усвоивъ которую, образованные люди — помѣщики стали «не терпѣть пчелъ и преслѣдовать пчеловодовъ» (!).

Иногда авторъ впадаетъ въ проповѣдническій тонъ и на разстояніи нѣсколькихъ страницъ развиваетъ христіанскую мораль. Такія уклоненія въ сторону въ книгѣ Микялѣнъ-Микаловскаго крайне часты. Впрочемъ, эти уклоненія въ сторону проповѣдничества авторъ объясняетъ тѣмъ, что, будто, простые, люди любятъ подобную литературу.

Бессистемность, масса повтореній, ссылокъ на предыдущее, своеобразная не русская конструкція рѣчи съ длинными своеобразными періодами — значительно усложняютъ трудность усвоенія книги. Иныя страницы въ виду этого не хочется читать: слишкомъ наскучиваютъ.

Въ виду же этого, мы не рекомендуемъ читать книги автора начинающимъ и плохо знакомымъ съ литературой и практикой пчеловодамъ, ищущимъ въ ней стройнаго изложенія пчеловодной теоріи и практики: ничего подобнаго они здѣсь не найдутъ. Масса же неправильныхъ выводовъ, утверждений и неprovѣренныхъ гипотезъ могутъ только сбить съ толку неопытнаго и начинающаго. Лица же, знающія пчеловодство, могутъ найти въ этой книгѣ для себя кой-что и интересное, если только у нихъ хватитъ терпѣнія дочитать эту книгу до конца.

Нужно, все же, отдать справедливость и автору, что въ его «открытіяхъ» много встрѣчается и дѣльнаго. Его опыты, если только они выполнены строго, также заслуживаютъ вниманія. Видно, что авторъ потратилъ не мало силъ и средствъ на постановку всѣхъ этихъ опытовъ и наблюденій. Несомнѣнно также,

что авторъ хорошій практикъ и столь же хорошо знаетъ пчеловодную литературу, по крайней мѣрѣ—старога времени. И при всемъ томъ, онъ любитъ пчеловодство, и только эта любовь къ пчеламъ побудила его затратить массу энергіи, чтобы написать эту объемистую книгу. Во всякомъ случаѣ, передъ нами, въ лицѣ Микялэнъ-Микаловскаго, человѣкъ дѣльный, трудолюбивый, съ громаднымъ запасомъ творчества, но съ крайне своеобразнымъ мышленіемъ. Въ нѣкоторый плюсъ автору должно быть поставлено также то обстоятельство, что онъ писалъ свою книгу и дѣлалъ свои «открытія», часть которыхъ уже признана и существующей «пчеловодной наукой», въ девяностыхъ годахъ, когда еще пчеловодная литература была очень бѣдна. Жаль только, что въ послѣдующихъ изданіяхъ авторъ не выбросилъ нѣкоторыхъ своихъ открытій, ясно уже опровергнутыхъ наукой, напр., о гнильцѣ, и вообще не привелъ ее, хотя бы въ нѣкоторое, соотвѣтствіе съ современными научными пчеловодными изслѣдованіями, отъ чего она сильно бы выиграла.

Будь также книга Микялэнъ-Микаловскаго изложена болѣе систематично и литературно, чтобы ее легко было читать и усвоить, выкиньте изъ нея частыя повторенія, уклоненія въ сторону, проповѣди и обличенія людскихъ нравовъ и т. д. и т. п., то, можетъ быть, она обратила бы на себя вниманіе пчеловодовъ.

Н. И. Невскій.

Отъ редакціи.—Авторъ книги, г. Микялэнъ-Микаловскій, все время ссылается на свои опыты, о которыхъ рѣшительно никому ничего неизвѣстно. Такія голословныя ссылки только подрываютъ довѣріе къ автору. Онъ, дѣйствительно, давно занимается пчеловодствомъ; его статьи можно найти въ «Русскомъ Пчелов. Листкѣ» за первые годы его существованія, но потомъ г. Микялэнъ-Микаловскій замолкъ. Спусти болѣе, чѣмъ черезъ 20 лѣтъ, онъ выпускаетъ книгу, которой посвящена печатаемая выше рецензія. За этотъ долгій срокъ онъ, можетъ быть, и производилъ свои опыты, но ничего о нихъ не опубликовывалъ. А поэтому и неизвѣстно, какъ, гдѣ, при какихъ условіяхъ имъ опыты производились; не было возможности, слѣдовательно, и провѣрить ихъ. Вполнѣ понятно, что нельзя ко всему, что сообщаетъ авторъ, отнестись съ полнымъ довѣріемъ: ужъ очень много у него фантазій, хотя бы въ видѣ 8-ми камеръ какихъ-то железъ въ головѣ пчелы!.. И вотъ, въ большой книгѣ, въ нѣсколько сотъ страницъ, среди массы непровѣреннаго и крайне сомнительнаго достоинства матеріала встрѣчаются крупныя и здраваго смысла и оригинальнаго мышленія. Вотъ почему мы вполнѣ согласны съ авторомъ рецензіи, что книгу Микялэнъ-Микаловскаго нельзя рекомендовать для чтенія неопытнымъ пчеловодамъ, которые не въ состояніи еще отдѣлать пшеницу отъ плевелъ. Изъ опытныхъ же пчеловодовъ, думаемъ, мало найдется такихъ, которые въ силахъ были бы прочитать все это произведеніе автора, такъ оно растянуто. Думаемъ, что его легко можно было бы сократить въ 4—5 разъ, и тогда оно могло бы имѣть нѣкоторый успѣхъ среди пчеловодовъ. Въ настоящемъ же видѣ рассчитывать на таковой нѣтъ никакой возможности.

М. А. Дерновъ.



ВЪСТИ СЪ ПАСЪКЪ.

Центральный районъ.

Ярославской губ. Любимскій у., Германовская втор. шк. Завѣды-
вающій пасѣкой учитель *П. А. Сахаровъ*. Пчелы нѣкольной пасѣки, зимо-
вавшія на точкѣ, начали частичный облетъ 25 марта, когда кругомъ ульевъ
лежалъ еще толстымъ слоемъ снѣгъ. Несмотря на то, что было не очень тепло,
мертвыхъ пчелъ на снѣгу почти не было видно. Въ слѣдующіе теплые и без-
вѣтряные дни были выставлены для облета нѣкоторые безокоящіеся семьи
изъ омшанника. Въ эти дни облетывались довольно дружно, какъ вновь выста-
вленные пчелы, такъ и зимовавшія на точкѣ. Мертвыхъ пчелъ на снѣгу было
замѣчено самое незначительное количество. Большинство пчелиныхъ семей въ
омшанникѣ нынѣшнюю зиму проводятъ идеально. Хорошо зимуютъ пчелы и
у окрестныхъ пчеловодовъ: многіе изъ нихъ не запомнятъ такой благополучной
зимовки пчелъ.

Тверская губ. Зубцовскій у., с. Ульяновское *И. Ф. Сахаровъ*.
(7 мая). Пчелы выставлены 11 апрѣля, урона нѣтъ: 45 поставлено, и всѣ
живы. Погода хорошая; 27 апр. дождь: съ 27 апр. тепло и ясно; яблоня
зацвѣтаетъ. Пчелы работаютъ хорошо и усиливаются хорошо.

Сѣверо-Восточный районъ.

Вятская губ., Уржумскій у., Епифаніевская пасѣка Уржумскаго Земства.
Ст. Татауровъ. Нынѣ зимовка очень затянулась надолго, такъ какъ первая
половина и середина апрѣля мѣсяца были неблагоприятными для выставки. Съ
23 апрѣля погода установилась и натомившихся пчелокъ можно было выпу-
стить на свободу. Зимовка, въ общемъ, протекла благополучно: изъ 49 зимо-
вавшихъ пришлось кассировать 5, которые оказались очень слабыми или без-
матками. Подмору было не много ($\frac{3}{8}$ ф. на семью). По первому осмотру,
произведенному 25 и 26 апрѣля, оказалось, что пчелы во время зимовки стра-
дали отъ недостатка воды и страдали поносомъ. 2, 3 и 4 мая производилась
тщательная чистка гнѣздъ и ульевъ. Теперь стоитъ очень хорошая погода;
появился небольшой взятокъ, такъ какъ цвѣтутъ ива, черемуха, смородина,
крыжовникъ и т. п. Въ ульяхъ есть свѣжій медъ. Семьи развиваются очень
хорошо и общають хорошее роеніе, если, конечно, не измѣнится погода, и
не остановится развитіе семей.

Пермская губ., Осинскій у., Юго-Кнауфская волость, с. Юговское,
А. Торсуновъ. Свѣдѣнія съ 16 по 30 апрѣля. Наконецъ и мы дождались
теплыхъ весеннихъ дней, это съ 23 апр. Но пчеловоды нашей мѣстности
почему то производили выставку семей и много ранѣе, хотя было много снѣгу
на пасѣкахъ; такъ, первая выставка была 16 апр. и до 25 апр. Первый
облетъ 20 апр. Такую выставку производили, должно быть, изъ-за дороги,
такъ какъ омшанниковъ при пасѣкахъ у насъ не имѣется, пчелы зимуютъ

въ подпольяхъ, а пасѣки на сторонѣ, версты за 2—3. $\% \%$ погибшихъ семей за зиму, колодныхъ 5—12, рамочныхъ отъ 0 до 3. Изъ-за плохихъ помѣщеній зимовки, у всѣхъ пчелы страдали поносомъ. Погода: дней теплыхъ съ летомъ 9, безъ лета 6. Медоносы зацвѣли: 23 апр.—подсѣжникъ, 26 апр.—ива, 28 апр.—одувачикъ. Лично свои пчелы выставлены 23 апрѣля, на 11 дней позднѣе прошлогдняго, всѣ семьи произвели облетъ. Погибло за зиму изъ 10 колодь—2, а рамочныя вышли всѣ живы, одна лишь оказалась безматочной; такъ же почти всѣ семьи страдали поносомъ. Главная ревизія произведена въ день выставки. Расплада почти у всѣхъ семей оказалось по 2 рамки, даже у нѣкоторыхъ выходили пчелки. Контрольный улей показалъ, съ 23 по 30 апр., 2 фун. убыли и 7 фун. прибыли, но это едва ли естественный взятокъ въ нашей мѣстности; навѣрное, легкая нажива воровствомъ.

Восточный районъ.

Уфимская г. и уѣздъ, Пасѣка *Е. А. Логиновой и К^о*. Выставили пчелъ изъ омшанника 12 апрѣля; день выставки и послѣдующіе были вѣтренные и холодные; пчелы облетывались, хотя и постепенно, но слабо. Такъ продолжалось до 15 апр., когда зацвѣла верба и пчелы пришли за 1-й обножкой. Вѣтры же продолжались до 20 апр., и, благодаря имъ, пчелы сбивались въ одинъ уголь пасѣки, почему и получилось много частичныхъ слетовъ: однѣ семьи ослабѣли, а другія чрезмѣрно усилились. И это явленіе общее чуть не на всѣхъ пасѣкахъ мѣстнаго намъ района. Слеты получались, несмотря на обиліе запасовъ и сухости гнѣздъ. Абсолютныхъ слетовъ не было, а частичные объясняютъ вѣтрами. Мнѣ же голову сверлитъ мысль, пока еще и не обоснованная, что въ данномъ случаѣ пчелы инстинктивно предугатываютъ жаркое ровное лѣто. Червить матки начали очень поздно, благодаря запоздавшей веснѣ. Чтобы избавиться отъ уродливыхъ формъ семен-гигантовъ (налетовъ), то всѣ эти семьи были раздѣлены на двое и посажены по системѣ Вельса, для чего вторыя матки были взяты отъ совсѣмъ ослабѣвшихъ семей. Съ 25 апр. установилась тихая, жаркая лѣтняя погода: на солнцѣ доходило до 35° R. Съ вербы пчелы брали слабо, очевидно, благодаря вѣтрамъ и холодной погодѣ. Зато получился чудный взятокъ съ клена и ветлы. Кленъ зацвѣлъ около 27 апр., а верба 28. У большинства пчеловодовъ много пчелы погибало отъ жары въ омшанникахъ (теплая зима), хотя и безъ семей въ зимовкѣ, сравнительно небольшая, въ среднемъ около 7—8%. У насъ омшанникъ чуть не всю осень и зиму стоялъ съ открытыми дверями, которыя затворялись только на нѣсколько морозныхъ дней (—15—20° R), почему осыпи на полу немного. 100 семей, зимовавшихъ на точкѣ, перезимовали превосходно, исключая немногихъ купленныхъ семей, у которыхъ получились и сырость и подморъ, благодаря плотнымъ непроницаемымъ покрывкамъ изъ столовой клеенки. Изъ зимовавшихъ на точкѣ было не мало семей, у которыхъ не было абсолютно подмора. И это несмотря на незамерзшую потную землю. Изъ 100 семей пало 4 купленныхъ семьи по причинѣ нехватка запасовъ. На пасѣкѣ зимовка на точкѣ практикуется въ широкихъ размѣрахъ вотъ уже 3 года и, пока что, съ блестящими результатами. Корму пчелы потребляютъ, во всякомъ случаѣ, не больше, чѣмъ въ омшанникѣ. Ульи нисколько не портятся. Съ начала зимы пчелы ставятся на низкіе чурбашки и засыпаются постепенно снѣгомъ, а потомъ мятель и бураны заносятъ всю пасѣку наровнѣ со всей снѣжной педеной

такъ, что не остается и признаковъ, гдѣ зимуетъ та или иная семья. О зимовкѣ на точкѣ ведутся наблюденія, результаты которыхъ будутъ современемъ опубликованы. Всѣхъ контрольной семьи (на 7 рамкахъ): 25 апр. + 1 ф.; 26 апр. + $\frac{3}{8}$ ф.; 27 апр. — $\frac{1}{4}$ ф.; 28 апр. + 2 ф.; 29 апр. + 7 ф.; 30 апр. + 5 ф.; мая 1 + $2\frac{6}{8}$ ф.; мая 2 + $1\frac{3}{8}$ ф.; мая 3 — 0 ф. Съ 25 по 27 апр. взятокъ съ вербы, съ 28 апр. по 3 мая, взятокъ съ клена и ветлы. Съ 3 мая зацвѣла черемуха, и подулъ холодный с.-з. вѣтеръ. Липа развернулась, и есть надежда, что теперь она уцѣлѣетъ отъ возможныхъ заморозковъ. Дня черезъ 4 предполагается подставка искусственной вошины и спекулятивная подкормка. За періодъ весенняго взятка сильныя семьи оттянули по 1—2 рамки искусственной вошины, а нѣкоторыя, очень сильныя семьи, даже по 5 рамокъ, которые залили медомъ.

Южный районъ.

Ст. Галицино, Юж. ж. д. Промышленная пасѣка Э. К. Керлера. Пчеловодъ *В. Гончаренко* *). Весь апрѣль мѣсяцъ дули вѣтры. Пчелы терялись въ изобилии. Украинскіе вишневые садики отцвѣли, но пчелы ихъ мало использовали, благодаря вѣтрамъ и бурѣ, пронесшейся во время цвѣтенія царицы вишни 19 апр. Вѣтромъ начался и май.

Воронежская губ., Павловскій у., слобода Лосево. Съ пасѣки *Я. А. Пирогова*. Пчелы зимовали на волѣ; 13 марта, при +15° R., въ тѣни были приняты отъ летковъ доски, которыя защищали отъ вѣтра и лучей солнца; пчелы стояли въ саду при мѣстѣ жительства. Пчелы облетѣлись хорошо; земля была еще сырая; было подослано около ульевъ. Въ тотъ же день была произведена очистка гнѣздъ; подмору оказалось отъ зимы всего съ столовую ложку; сырости и плѣсени никакой, и поносу не было; на 2-хъ рамкахъ была молодь—червячки и яички, и печатная дѣтка. Въ зиму шли на 8 рамкахъ; запасу было 30 ф., осталось съ зимы при осмотрѣ 17 ф., использовали всего 13 ф. за зиму. Стояли пчелы на открытомъ воздухѣ, т. е. на точкѣ всю зиму.

Задонскій у., село Стебаево, пасѣка священника *Іоанна Кутузова*. Пчелы выставлены изъ омшанника 2-го апрѣля. Облетъ былъ прекрасный. Всѣ семьи, въ количествѣ 35, въ ульяхъ Рута-Лебедева живы и здоровы. Подморъ небольшой. Началъ главную весеннюю ревизію съ 18 апрѣля. Ревизія показала, что въ ульяхъ сухо, только въ нѣкоторыхъ семьяхъ незначительный поносъ. Особенно прекрасно перезимовали кабахъ-тапинки: въ ульяхъ ни малѣйшаго слѣда сырости, ни поноса. Матка кабахъ-тапинка въ 1913 выписана отъ г. Лутцау. При производствѣ ревизіи, рамки переставляю въ чистый корпусъ, рамки тщательно выскабливаю, лишнія вынимаю и вставляю за перегородку. Пчелы хорошо взяли съ ракиты и клена. Въ настоящее время (30 апрѣля) зацвѣтаютъ вишни, яблони, груши, и скоро зацвѣтеть желтая акація. Лету пчелъ препятствуетъ сильнѣйшія юго-западныя вѣтры.

Пасѣка Конь-Колодезкаго с.-х. училища *П. Соколовъ*. Ранняя выставка пчелъ (16/ш) дала возможность только подчистить полъ ульевъ. Утромъ 18 ш

*) Очень жаль, что корреспондентъ не указываетъ ни губерніи, ни уѣзда. Убѣдительнѣе просимъ указывать и то и другое, такъ какъ безъ такого рода указаній корреспонденція, не приуроченная, такъ сказать, къ мѣсту, значительно теряетъ интересъ.

была мятель, и снѣгъ только къ вечеру растаялъ. До 29/ш не было ни одной ночи безъ мороза, а днемъ температура рѣдко поднималась выше $+4^{\circ}$ R. Летъ былъ слабый, исключительно за водой. Изъ медоносовъ цвѣлъ только подснѣжникъ (*Scilla cognata*), и то болѣе, чѣмъ за версту, отъ пасѣки. Съ 30/ш повысилась температура, и 2/iv пчелы не только сильно облетывались, но немного несли и пергу. Съ 4/iv и до 13/iv опять пошли ясныя ночи съ морозомъ, а днемъ, хотя температура иногда подымалась и до 15° R., но небо было, большею частью покрыто тучами, и пчелы слабо шли за взяткомъ на подснѣжникъ, мать-мачеху, красную вербу, вязъ, бредину, березу. За это время были обнаружены 3 безматка, которые и были присоединены къ другимъ ульямъ. За мѣсяць со дня выставки по 16/iv вѣсь контрольного улья упала на $10^{3/4}$ ф. Съ 18/iv зацвѣли ветлы и тополи, но сильные вѣтры совершенно не дали воспользоваться тополями и помѣшали вполнѣ использовать цвѣтеніе ветелъ. 24/iv въ первый разъ контрольный улей показалъ прибыль въ 1 фунтъ; пчелы шли съ толстою обножкой съ ивъ и одуванчика. Наконецъ, установилась теплая, но вѣтренная погода. Съ вечера 25/iv развернулись первые цвѣты сливы, а на слѣдующій день послѣ полудня пчелы сильно работали на сливахъ. За сливами зацвѣли смородина, вишня, яблоня, груша. Взяткомъ съ ивъ прекратился; ихъ перга, начавшая подымать вѣсь контрольного улья и заполнявшая вмѣстѣ съ пергою одуванчика соты, прилегающіе къ расплоду, видимо, пошла на кормленіе дѣтки, и нектаръ сливъ, яблонь, вишенъ и смородины не могъ уравновѣсить потребленія корма. Только теперь стала возможна чистка ульевъ, но сильные вѣтры съ юга и юго-запада сильно затрудняютъ ее. За $1\frac{1}{2}$ мѣсяца со дня выставки гнѣзда подсохли; расплодъ въ нѣкоторыхъ ульяхъ распространился на 7 рамахъ; въ ульяхъ еще много старого меда и свѣжей перги. Пчелы бодря и здоровы, нѣтъ и признака болѣзни, которую болѣли пчелы послѣ холодовъ въ концѣ апрѣля и началѣ мая прошлаго года, и которая такъ напоминала позему, описание которой появилось позже, когда пчелы школьной пасѣки были уже здоровы. Правда, во всѣхъ ульяхъ есть слѣды поноса, особенно—на нижнихъ планкахъ рамокъ, но этотъ поносъ не результатъ ли засахариванія меда, наблюдающагося въ настоящемъ году во всѣхъ ульяхъ и на всѣхъ рамкахъ?

Харьковская губ., ст. Дергачи, среднее сельско-хозяйственное училище
 Ѡ. А. Пивоваровъ. У насъ акація отцвѣла; собираемся 20—25 мая выкачивать магазины.

Полтавская губ., Миргород. у., вблизи ст. Сагайдакъ, М. К. В. ж. д. псаломщикъ *Ив. Ил. Доморацкій*. И такъ съ 1 апрѣля по 1 мая не обрадовало. Холода безъ конца. Ночью морозы, а днемъ преобладаютъ вѣтры, мѣшающіе работать пчеламъ. Сады начали цвѣсти хорошо и подавали надежду, но, увы! морозы не дали использовать; такимъ же путемъ пропала и верба, только лишь два дня и облетывались. Во время цвѣтенія садовъ контроль показалъ: 22 апрѣля $+1/4$ ф., 23 апр. до $+1/8$ ф., 24 апр. $+1/4$ ф., 25 апр. $+1/4$ ф.; вотъ это только и прибыли, а то все убыль и убыль.

Юго-Западный районъ.

Волынская губ., Кременецк. у., М. Бѣлзорка. Пасѣка *Н. Е. Юзбы*: Пасѣка состоитъ изъ 80 ульевъ сист. Даданъ-Блатта. Зимовала на лѣтнихъ мѣстахъ. Послѣдній облетъ передъ зимовкой былъ въ первой половинѣ ноября.

На зиму меду на семью оставлено отъ 20 ф. до 1 п. 10 ф.; въ общемъ на кругъ по 35 ф. на семью. Зима 1913—1914 г. была одна изъ лучшихъ за все время моего пчеловоденія на Волыни. Первый облетъ пчелъ былъ 10 января что никто не помнитъ изъ старыхъ пчеловодовъ. Первую ревизию сдѣлалъ въ концѣ февраля и въ началѣ марта; подмору очень мало. Изъ 50 семей съ зимы вышло двѣ семьи безъ матокъ; остальные все превосходно развиваются. Наступившіе въ апрѣлѣ и маѣ сѣверо-западные вѣтры съ періодическими бурями и дождями и холодными ночами задержали развитіе семей, и почти половина пчелъ погибла во время сильныхъ бурь и дождей. Отъ прошедшихъ обильныхъ дождей растительность хорошо начала расти, и надежда на взятокъ предвидится, если во время цвѣтенія бѣлаго клевера и гречихи будетъ стоять хорошая погода. Бѣлаго клевера въ окрестности Вѣлзорки имѣется болѣе 100 десятинъ, а гречихи еще болѣе. Съ 1 мая начата подкормка на черву. Цвѣтеніе садовъ частью использовано, и въ сильныхъ семьяхъ свѣжаго меду замѣчалось до 10 ф. Сейчасъ, 10 мая, погода установилась къ лучшему, но съ сильными сѣв.-зап. вѣтрами.

Каменецъ-Подольскъ, с. Баговица. *Геофилъ Рожанковскій*. Сейчасъ у насъ затишье въ пчеловодной работѣ. Взятокъ съ фруктовыхъ деревьевъ конченъ; далъ онъ меду столько, что не пришлось подкармливать, да и на дальнѣйшее выкармливаніе червы хватить. Поновку потянули по всемъ ульямъ, но сейчасъ прекратили. Идемъ цвѣтенія акаціи, которая на половину побита морозомъ. Если побитая, вновь распускается, дастъ и новые цвѣты (а это возможно, такъ какъ она иногда два раза въ лѣто цвѣтеть), то пчеловоды въ выигрышъ будутъ, получатъ ранніе и поздніе цвѣты. Приготовляемъ магазины. Во время цвѣтенія фруктовыхъ деревьевъ самый большой вносъ былъ за день 3 фунта.

Западный районъ.

Виленская губ. и уѣздъ. Пасѣка учителя Меречь-Вилькишскаго, нар. уч. *Д. Мойсеевца*. Нынѣшняя зима у насъ была самая благополучная для пчелъ, зимующихъ на точкѣ: морозы больше—18—19° R ни разу не были, а потому и пчелы, несмотря на прошлый трудный, безвызачный для нихъ годъ, перезимовали благополучно. Слава Богу, мои прошлогодніе предположенія высказанныя въ «П. Ж.», не сбылись! Первый облетъ состоялся 30 марта при 14° R на солнцѣ. Облетъ дружный. Подмору не было. Весь апрѣль и первая половина мая погода стояла сухая, ясная; по временамъ дулъ большой вѣтеръ. 15 мая пошелъ дождь, который еще и сейчасъ (18-го) не унимается. Пчелы уже ведутъ поновку и съ каждымъ днемъ усиливаются. Спекулятивная подкормка во всемъ разгарѣ. Если будетъ такъ и дальше, то можно надѣяться, что повторится 1912 г., когда наши пчеловоды-мужички отъ удовольствія только, хвастаясь, потирали руки, а «паны пчеловоды» заворачивали вверхъ усы! Когда же наступилъ прошлый несчастный 13 годъ, то и руки и усы у всехъ сразу повисли, какъ плети! Не повторилось бы хотя еще это «несчастное число».

Сѣверо-Западный районъ.

Г. С.-Петербургъ, Черная рѣчка. *Пасѣка Всероссийскаго Общества Пчеловодства и Садоводства*. Перезимовали все 23 семьи благополучно, но

у одной за зиму погибла матка, а такъ какъ семья была слабая, то ее пришлось присоединить. Пчелы выставлены 3-го апрѣля. До середины мая стояла сравнительно хорошая погода, и 14-го контрольный улей показалъ $\frac{1}{4}$ фунта прибыли, но затѣмъ наступила прохладная погода, и вѣсь улья пошелъ на убыль. Цвѣтутъ ягодные кустарники, начинаютъ цвѣсти яблони и вишни. Съ 18-го мая стало теплѣе. Развитие семей идетъ нормально.

В. Красноперовъ. Пронесшійся надъ Петербургомъ ураганъ и натворившій на своемъ пути много бѣдъ чуть было не погубилъ и у насъ семью пчелъ. Днемъ 16-го апрѣля сильнымъ порывомъ вѣтра сбросило съ подножекъ и перевернуло вверхъ ногами улей съ пчелами. Благодаря тому обстоятельству, что мы не успѣли еще произвести весенняго осмотра и убрать зимнюю покрывку, рамки не разбросало, и онѣ остались на своемъ мѣстѣ, только когда мы подошли къ улью, то пчелы уже собрались въ клубъ на концахъ рамокъ. Интересно, что стоявшія рядомъ два другія улья съ пчелами не были задѣты вѣтромъ. Въ настоящее время эта семья работаетъ очень хорошо.

Кавказъ.

Ставропольская губ., с. Горько-Балковское. *Фед. Ис. Гайко.* Весна выдалась ранняя. Рано зацвѣли сады и кой-какія медоносныя растенія. Пчелы быстро усиливаются. 2 мая вышелъ первый натуральный рой, вѣсомъ въ $4\frac{1}{2}$ фунта. Сейчасъ открылся взятокъ съ сурѣпки (*Sinapis alba*) и акаціи. 4 мая появилось много шуровъ, и въ этотъ же день наблюдалась массовая гибель пчелъ отъ неизвѣстной причины. Особенно подвергались такой участи пчелы 6 семей.

Сибирь.

Г. Томскъ, Алтайская казенная лѣсная дача. Пасѣка *А. И. Иванова.* Пчелы выставлены изъ омшанника 16 апрѣля. Погода была ясная, теплая + 16° Р. Изъ 66 семей, поставленныхъ въ омшанникъ на зимовку, вышла 61, изъ нихъ 2 слабыми, съ ясными признаками заболѣванія, поносъ, а, можетъ быть, и назема. Второй годъ въ Томскомъ уѣздѣ, по непонятнымъ причинамъ, гибнетъ масса пчелъ. Вблизи моей пасѣки почти всѣ пчелы вымерли (у одного крестьянина Шамова изъ 1.200 семей осталось 4). Томское Пчеловодное 0-во и Томское С.-Х. послали телеграммы въ департаментъ земледѣлія съ просьбой прислать специалиста для выясненія причины гибели пчелъ. Не могу здѣсь не выразить сожалѣнія, что правительственнымъ инструкторомъ пчеловодства до сего времени ничего не сдѣлано въ защиту исчезающаго промысла. 4-го числа отправляю одну большую семью въ Петербургъ, въ департаментъ земледѣлія для опредѣленія болѣзни пчелъ. Съ 19-го апрѣля цвѣтеть верба, кандыкъ и лютикъ. Погода стала холодной, идетъ почти каждый день дождь, свѣгъ. Хорошій взятокъ съ вербы и кандыка можно считать пропавшимъ. (2 мая).

Франція.

Департаментъ Изеры, Туве, *А. Корде:* Насколько можно уже теперь судить, годъ не обѣщаетъ намъ ничего хорошаго. Здѣсь скоро долженъ наступить главный медосборъ, а семьи не готовы. Въ февралѣ пчелы стали

было выводить дѣтку, но сплошное мартовское ненастье все приостановило; апрѣль былъ отчасти хорошъ, отчасти плохъ, а теперь то ненастье, то холодъ. У меня готова только одна семья итальянокъ, двѣ или три семьи сомнительны; что же касается другихъ. то онѣ, очевидно, во-время въ силу не придуть.

Изъ дѣятельности пчеловодныхъ обществъ.

Солигаличское Общество пчеловодства.

Въ теченіе почти 5-ти лѣтъ Общество, вслѣдствіе неблагоприятно сложившихся обстоятельствъ, не проявляло почти ничѣмъ своей дѣятельности. Приѣздъ въ Солигаличъ земскихъ инструкторовъ—сначала Н. А. Питеркина, а потомъ А. В. Галицкаго—вызвалъ среди пчеловодовъ вопросъ о возобновленіи дѣятельности Общества. На Общемъ Собраніи 27 февраля с. г. было принято около 15 новыхъ членовъ, и былъ избранъ новый составъ Совѣта Общества. Въ теченіе марта Совѣтъ имѣлъ три собранія, на которыхъ былъ выработанъ рядъ мѣръ, какъ къ поднятію жизнѣдѣтельности Общества, такъ и къ лучшей постановкѣ пчеловодства въ городѣ и уѣздѣ. Для выслушанія доклада Совѣта, по этимъ вопросамъ 1 апрѣля было созвано второе въ этомъ году Общее Собраніе. Послѣ принятія 8 новыхъ членовъ и послѣ избранія предсѣдателя Солигаличской уѣздной земской управы почетнымъ членомъ Общества, Собраніе обсуждало докладъ Совѣта. Изъ постановленій Собранія по этому докладу заслуживаютъ особеннаго вниманія слѣдующія.

Къ имѣющимся у Общества двумъ ульямъ постановлено купить еще одинъ и изъ этихъ трехъ, пока, ульевъ образовать, подъ руководствомъ уѣзднаго пчеловода-инструктора, общественную показательную пасѣку. Пчелъ на этой пасѣкѣ водить пока въ ульяхъ Дадана-Блатта, впредь до образованія Обществомъ опытной пасѣки. Одинъ изъ ульевъ поставить на вѣсы и бюллетени ежедневнаго взвѣшиванія во все время пчеловоднаго сезона выставлять для свѣдѣнія пчеловодовъ въ трехъ мѣстахъ: на пасѣкѣ, при земскомъ сельско-хозяйственномъ складѣ и на городской площади.

Затѣмъ, Собраніе признало желательнымъ устроить во второй половинѣ августа с. г. въ Солигаличѣ пчеловодную выставку для пчеловодовъ Солигаличскаго уѣзда и поручило Совѣту принять всѣ необходимыя мѣры къ устройству этой выставки. Между прочимъ, предположено войти съ ходатайствомъ въ земскую управу о разрѣшеніи помѣстить въ зданіи курсала устраиваемую выставку и объ отпускѣ въ распоряженіе экспертной комиссіи выставки медалей и другихъ наградъ для выдачи экспонентамъ. Въ виду неимѣнія у Общества достаточныхъ средствъ, постановлено не выдавать медалей отъ имени Общества достойнымъ экспонентамъ, а ограничиваться выдачей похвальныхъ отзывовъ.

Кромѣ того, признано желательнымъ устройство въ г. Солигаличѣ, одновременно съ выставкой, краткосрочныхъ курсовъ по пчеловодству и предложено Совѣту Общества войти, съ кѣмъ слѣдуетъ, въ сношеніе объ устройствѣ этихъ курсовъ и о приглашеніи руководителей и лекторовъ на нихъ.

Въ виду того, что у всѣхъ почти пчеловодовъ г. Солигалича условія зимовки ульевъ очень плохи:—не рѣдки случаи гибели пчелъ на зимовкѣ, не говоря уже о другихъ дефектахъ—Собраніемъ постановлено признать желательнымъ устройство въ городѣ общественнаго омшанника, на что испросить у земства и департамента земледѣлія пособіе и ссуду въ размѣрѣ 150 рублей.

Въ виду того, что мѣстные столары не могутъ выработать потребнаго количества ульевъ для развивающагося въ городѣ и уѣздѣ пчеловодства, признано желательнымъ устроить общественную мастерскую для выработки ульевъ, снабдивши, по возможности, эту мастерскую всѣми инструментами, нужными для машиннаго производства ульевъ. Кромѣ этого, признано желательнымъ устройствомъ Обществомъ склада пчеловодныхъ принадлежностей.

Вопросъ о покупкѣ Обществомъ вальцовъ для выдѣлки искусственной вошины временно оставленъ открытымъ, такъ какъ въ настоящее время земская управа испрашиваетъ у будущаго Земскаго Собранія кредитъ на приобрѣтеніе земствомъ столь нужныхъ для пчеловодовъ вальцовъ. Нѣтъ сомнѣнія, что и Общество будетъ имѣть возможность пользоваться этими вальцами.

Такъ какъ бібліотека Общества въ теченіе послѣднихъ пяти лѣтъ почти не пополнялась и состоитъ почти исключительно изъ нѣсколькихъ экземпляровъ старыхъ журналовъ, то Собраніемъ постановлено выписать нѣсколько капитальныхъ трудовъ по пчеловодству, какъ напримѣръ, «Пчела и Улей» Ланстрота, сочиненія Дернова и проч.

Смѣта на 1914 годъ принята Собраніемъ въ слѣдующемъ видѣ:

Приходъ.

Имѣется на книжкѣ Сберегательной Кассы	30 р. — к.
Выручено за проданный улей	8 " — "
Вступительныхъ и членскихъ взносовъ предполагается 66 " — ..	
Итого	104 р. — к.

Расходъ.

Купитъ: 3 (пустые) улья сист. Дад.-Блатта	15 р. 75 к.
„ контрольные вѣсы («по случаю»)	10 " — "
„ медогонку	20 " — "
„ пчелиную семью въ колодѣ	9 " — "
Устройство навѣса для контрольнаго улья	5 " — "
Плата за аренду мѣста для общественной пасѣки	5 " — "
Написаніе вывѣски для пасѣки	3 " — "
Почтовые и канцелярскіе расходы	12 " — "
На пополненіе бібліотеки	10 " — "
Итого	90 р. — к.

Въ виду того, что новый составъ Совѣта вступилъ въ отправленіе своихъ обязанностей уже послѣ начала года и, вслѣдствіе этого, не можетъ въ этомъ году въ полной мѣрѣ развить предполагаемую дѣятельность Общества, на будущій 1915 годъ, при должномъ развитіи операціи Общества, а также при займѣ на удовлетвореніе неотложныхъ нуждъ Общества, предположено къ расходу 275 рублей. Кромѣ этого, Собраніемъ постановлено войти съ ходатайствомъ предъ департаментомъ земледѣлія объ отпускѣ на улучшеніе и раз-

витіе солигалическаго пчеловодства 475 рублей. Въ интересахъ пчеловодства, крайне желательно ассигнованіе этой суммы, такъ какъ она предполагается израсходованію между прочимъ: а) на улучшеніе показательной пасѣки—150 р., б) на устройство мастерской для выработки ульевъ—150 р., в) на устройство склада пчеловодныхъ принадлежностей—100 р., г) на покупку пчеловодныхъ принадлежностей для общественной пасѣки—50 р. и др.

Пожелаемъ возродившемуся Обществу успѣха въ его дѣятельности на пользу родного пчеловодства.

Свящ. Н. Сиринъ.

Порховское Общество Пчеловодства.

30 марта состоялось годовое собраніе Порховскаго О-ва Пчеловодства.

Изъ отчета О-ва за 1913 г. видно, что въ обществѣ состоитъ 4 почетныхъ и 27 действительныхъ членовъ. Приходъ въ 1913 г., съ остаткомъ отъ 1912 г., равнялся 681 р. 6 к., расходъ—494 р. 84 к. Дѣятельность О-ва за 1913 г. выразилась, главнымъ образомъ, въ продажѣ воины при складѣ о-ва сельскаго хозяйства. Правленіе о-ва во вступительномъ словѣ къ отчету констатируетъ «укоръ совѣсти, который оно испытываетъ за неисполненіе идеаловъ, намѣченныхъ уставомъ О-ва».

По этому случаю среди членовъ подымается даже вопросъ о ликвидаціи дѣлъ О-ва, отложенныхъ обсужденіемъ за неприбытіемъ положеннаго по уставу числа членовъ.

Предсѣдателемъ на 1914 годъ избранъ Н. А. Мицкевичъ, за отказомъ о. В. А. Красноумова.

(„Псковск. Жизнь“).

Омское Общество пчеловодства.

30 марта состоялось общее собраніе членовъ О-ва. Рассмотрѣнъ отчетъ за истекшій годъ, смѣта на будущій годъ, произведены выборы должностныхъ лицъ по обществу и принято нѣсколько новыхъ членовъ. Смѣта на 1914 г. сбалансирована въ суммѣ 12.800 р.: на операциію по снабженію пчелами населенія—2.400 р., устройство выставки-базара—300 р., на ссуды для устройства пчельниковъ—300 р., на безплатную раздачу населенію сѣмянъ медоносныхъ растений—50 р., на жалованье пчеловоду о-ва—900 р., разъѣздныхъ ему же—150 р., на пополненіе библиотеки—60 р., на расходы по складу—6.000 р. и на канцелярскіе расходы—140 рублей.

Старшій инструкторъ пчеловодства, Н. С. Воробьевъ, просилъ собраніе освободить его отъ обязанностей предсѣдателя, такъ какъ онъ часто уѣзжаетъ изъ Омска. Отдѣльные члены просили г. Воробьева остаться, хотя бы, въ правленіи. Предсѣдателемъ О-ва избранъ П. Ѳ. Поповъ, товарищемъ предсѣдателя—В. Ѳ. Бедринъ, казначеемъ—Н. В. Сѣрковъ, секретаремъ—свящ. Ключаревъ, новымъ, шестымъ по счету, членомъ правленія—В. А. Пороховниковъ.

Собраніе, отмѣтивъ энергичную работу Н. С. Воробьева, выразило ему благодарность.

(„Омскій Вѣстникъ“).

ВОПРОСЫ и ОТВѢТЫ.

ОТВѢТЫ даются только на вопросы подписчиковъ.

Письмами отвѣчать редація не имѣетъ возможности и дѣлаетъ исключеніе только для тѣхъ вопросовъ, которые имѣютъ характеръ срочности. На остальные вопросы, хотя бы и были присланы на отвѣтъ марки, отвѣты даются только въ этомъ отдѣлѣ.

Вопросы слѣдуетъ писать отдѣльно отъ писемъ и на одной страницѣ листа. Рекомендаціи фирмъ редація на себя не принимаетъ.

№ 2565. *И. С. Оедорову.* — Майка. Способовъ борьбы съ ней не имѣется. Рекомендуются только предупредительныя мѣры—уничтоженіе жуковъ майки, такъ какъ тогда не будетъ появляться и личинокъ ея, нападающихъ на пчелу.

№ 2566. Подписчику № 1022. — Трутневая и пчелиная дѣтка. Изъ трутневыхъ ячеекъ ни въ коемъ случаѣ не могутъ получиться рабочія пчелы. Если дать семьѣ съ молодой маткой только одни трутневые соты, то матка долгое время не кладетъ ни одного яйца, но роняетъ ихъ или улетаетъ изъ такого гнѣзда со всей семьей. Но если она все-таки начинаетъ класть яйца въ трутневыя ячейки, то изъ этихъ яицъ выходятъ не трутни, а пчелы.

№ 2567. *И. К. Горину.* — Желѣзные крыши на ульяхъ, поверхъ деревянныхъ, можно дѣлать совершенно свободно. Объ этомъ вопросѣ въ другомъ нашемъ журналѣ «Пчелов.», въ 1911 г. помѣщались статьи многихъ пчеловодовъ, высказавшихся въ пользу такихъ желѣзныхъ крышъ.

№ 2568. *Ему-жс.* — Оплодотвореніе матки, выведшейся осенью, должно признаться вполне возможнымъ. По этому вопросу найдете статьи въ нашемъ журналѣ, какъ за прошлый годъ, такъ равно и за нынѣшній. Советуемъ ихъ прочитать.

№ 2569. *П. Слюсаренко.* — Вальцы съ глубокими ячейками въ Россіи никѣмъ не выдѣлываются, и получить ихъ можно только изъ-за границы.

№ 2570. Учителю *П. А. Сахарову.* — Адреса лицъ, занимающихся выдѣлываніемъ изъ липы кадушекъ подъ медъ, намъ неизвѣстны. Этимъ занимаются, преимущественно, кустари; по крайней мѣрѣ, встрѣчать намъ объявленій и указаній отъ кого-нибудь, чтобы существовали фабрики для выдѣлки такихъ кадушекъ, не приходилось. Советуемъ обратиться къ Кунгурскому или Вятскому Обществамъ Пчеловодства, которыя, надо ожидать, вполне освѣдомлены въ этомъ вопросѣ, и они сообщать, надѣемся, нужныя вамъ свѣдѣнія.

№ 2571. *Е. Ф. Крюкову.* — Надеть пчелъ на семьи пчелъ, стоящія, какъ вы пишете, на передетѣ вашихъ пчелъ, вполне возможно. Воспрепятствовать этому никакимъ образомъ нельзя, если пасѣка расположена, по отношенію къ вашей, такъ, что ваши пчелы должны летать за взяткомъ непремѣнно черезъ чужую пасѣку. Единственно, что можно сдѣлать,—перенести пасѣку на другое мѣсто и поставить ее такъ, чтобы вашимъ пчеламъ не приходилось летать черезъ чужую пасѣку.

Редакторъ-издатель М. А. Дерновъ.

Извѣщенія г.г. подписчиковъ.

Каждый *годовой* подписчикъ имѣетъ право въ этомъ отдѣлѣ помѣстить свое извѣщеніе, размѣромъ въ 10 стр., одинъ разъ **бесплатно**. Объявленія должны быть исключительно пчеловоднаго характера. Объявленія, превышающія 10 стр., сокращаются по усмотрѣнію редакціи.

Пчеловодъ-практикъ окончилъ Боярскую перворазрядную школу пчеловодства, садоводства и огороднич., столарь, умѣю дѣлать искусств. вошину, желаю поступить на земскую или показат. пасѣку или въ земскій пчелов. складъ, могу и на частную службу. Семейный. Адресъ: п. о. Заболотье, Минской г., им. Старый Дворъ, Пчеловоду.

Продаются 40 ульевъ съ пчелами системы Левицкаго, Дадана-Блатта и Кована. Адресъ: т. Умань, Кіевск. г., учил. сад. **В. Нестерводскому**.

1000 коробокъ для центробѣжнаго меда вмѣстимостью по 10 фунт. меду въ каждую, за 75 рублей тысяча и по 5 фунт. меду въ каждой, за 50 р. тысяча. Адресъ: Т-во Братьевъ Л. и Ал. Лурье. Панскъ, Минской губ.

Адреса лицъ,

желающихъ получить преісъ-куранты на пчелъ, искусственную вошину, сѣмена медоносныхъ растений, ульи и проч. пчеловодныя принадлеж., а также пробные №№ пчеловодн. журналовъ.
(Въ этомъ отдѣлѣ каждый подписчикъ имѣетъ право помѣстить 1 разъ свой адресъ).

71) **Закобякино**, Ярославской г., учителю **Павлу Адриановичу Сахарову**.

72) **С. Плохино**, Калужск. г. **Митрофану Тихонову Лузакову**.

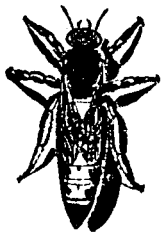
73) **Ст. Горько-Балковское**, черезъ Бѣлую Глину, Ставроп. г. **Теодору Ив. Гайко**.

74) **Кузнецкъ**, Саратовской губерніи, с. Ашкольское. **Владимиру А. Подраменскому**.

75) **Москва**, Кремль, церковь Благовѣщенія что на житномъ дворѣ, священнику **Лебедеву**.

Платныя объявленія г.г. подписчиковъ.

(Въ этомъ отдѣлѣ плата за строку 10 коп. Годовыя объявленія, т. е. тикія, которыя должны быть помѣщены во весь № въ теченіе года,—1 р. 20 к. за строчку).



Т р е б у ю т е

новый иллюстрированный бесплатный преісъ-курантъ на племенныхъ пчелиныхъ матокъ, роевъ, вошину и проч. **Адр.: Кишиневъ, К. А. Боцяновскому**. Промышленная пасѣка. 1—24

Молодые плодныя матки Краинской породы высылаются почтою въ теченіе всего лѣта. Адресъ: Тула, Уѣздная Земская Управа, Прудновское училище, **Ник. Иван. Лосминскому**. Цѣна съ пересылкой за 1 матку 2 р. 50 к., болѣе одной по 2 руб.

Бесплатно высылаю каталогъ своихъ изданій по почтѣ. (Книгъ, чертежей, плакатовъ и проч.). Требуется по адресу: **г. Кострома, пчеловоду Г. А. Кузьмину**. 1—24

Пасѣка Т. Г. Зуева предлагаетъ ульи, искусств. вошину, центробѣжки, воскотопки и проч. Преісъ-куранты бесплатно. **Г. Екатеринославъ Полтавская, 33**. 1—24

Книгу: «Какъ сдѣлать пасѣку доходной» высылаетъ авторъ ея за 70 коп. марками. (Налож. платеж. 90 к.). **Адр.: г. Ахалцихъ, Тифл. губ. Евгению Иван. Смирнову**. (1—24)

Охотно покупаютъ всѣ новости по пчеловодству, какъ-то: ульи, приборы, инструменты и т. д. **Поэтому** присылайте въ музей преись-куранты, каталоги, описанія и всякія друг. предлож. Инструкторовъ Об-ва и иныя организациі просятъ присылать отчеты и другія изданія на условіяхъ обмѣна. Адресъ: г. Кострома, *Музею Пчеловодства*. 1—24



Промышленное пчеловодство Михаила Максимовича Здѣтовскаго предлагаетъ со своихъ пасѣкъ чистокровныхъ **матокъ** пчелиныхъ, **кабахтанинской** и **итальянской** породъ по 2 р. 50 к. съ пер. Въ мѣстахъ расположенія пасѣкъ пчелъ другихъ породъ нѣтъ. Матки и трутни только отъ самыхъ продуктивныхъ семей. Неблагопріятный сезонъ 1912 года подтвердилъ выдающіяся качества племенныхъ семей. **Искусственная** вошина изъ натур. воска: *инъздовая* 7—8 л. въ фунтѣ на рамку Д.-Б. — за 1 ф. 1 руб., пудъ 36 р.; *магазинная* до 22 листовъ на полурамку 1 ф. 1 р. 5 к., пудъ 40 р.; *секціонная* до 25 листовъ на полурамку 1 ф. 1 р. 10 к., пудъ 42 р. Адресъ: чрезъ г. Николаевъ, Херсонской г., с. Трихаты, Михаилу Максимовичу Здѣтовскому.

Вы ищете должность по пчеловодству, желаете перемѣнить мѣсто?—обращайтесь по адресу: г. Кострома, *Справочное Бюро при Музею Пчеловодства* съ заявленіемъ какого рода служба и съ какимъ жалов. вамъ нужна. Укажите зван., имя, отч., фамилію и приложите копиі съ докум. (метр. свид., обь образов. общемъ и спец., удост. о прежн. службѣ), а также сообщите подробно *всѣ* адреса, гдѣ вы жили съ 1905 г. по сіе время. 1—24

Осташковъ Тверск. г., с. Боголюбское, Н. Н. Новиковой (пасѣка). Пчеловодныя принадлежности. Требуется преись-курантъ. 9—24

Механическая мастерская Е. П. Четверикова, гор. Суджа, Курской губерніи, предлагаетъ ульи Даданъ-Блатта **машинной работы** отъ 4 руб. за шт., вошину искусственную до 10 листовъ въ фунтѣ, изготовленную на вальцахъ Рута и Ломакина, по 90—95 коп. фунтъ, и проч. пчеловодныя принадлежности. **Преись-курантъ бесплатно**. (1—24)

Производство искусственной вошины **Анны Александровны Чайкиной** въ Андижанѣ, Ферганской области. Туркестанская иск. вошина гнѣздовая, очень крѣпкая и тонкая, болѣе 500 кв. вершковъ въ фунтѣ, 9—10 листовъ для рамки Д.-Б. Экономіи до 30% и болѣе. **Подробныя условия и цѣны въ № 2, за январь этого года.**

Складъ пчеловодныхъ принадлежностей **И. П. Кирьянова** въ с. Павловѣ, Нижегород. губ., предлагаетъ всѣ предметы рациональнаго пчеловодства по цѣнамъ внѣ конкуренціи, оптовымъ покупателямъ и складамъ скидка. Иллюстриров. преись-курантъ бесплатно. За хорошее качество издѣлій фирма награждена золотыми и серебряными медалями. (1—24)

Требуется бесплатный каталогъ на искусств. вошину изъ **чистаго** воска, на ульи, хорошо и правильно сдѣланные, пчеловодн. принадлежности, **сѣмена** медоносн. растеній и книги по пчеловодству, украинск. пчелъ и матокъ. Мастерская награждена на выставкахъ большими **золотыми** медалями. Адресъ: г. Умань, Кіевск. г., Уманское среднее училище Садов. и Землед. 1—24

Требуется бесплатно новый иллюстрированный преись-курантъ ульевъ и прочихъ пчеловодныхъ принадлежностей паровой фабрики. Адресъ: г. Вятка, Кстининская вол. **А. Е. Тарбѣву**.

Къ свѣдѣнію! *Земствъ, землеустроит. ком., сел.-хоз. школы, музеевъ, и инструкторовъ* и пчеловодовъ. Всѣ *нарядныя учебныя пособія по пчеловодству и шелководству* изготовляются и издаетъ ст. правит. инструкторъ **Ө. А. Пшоновъ**. Коллекціи, биологич. и микроскопич. препараты; *колл. по анализу меда и воска* и реактивы; *диапозитивы*, ульи всѣхъ системъ, мод. ул. и медо-гонокъ; *диаграммы*, бланки для пасѣчн. зап. *Передвижныя музеи-ульи* для инструкторовъ. Имѣются на складѣ: заграничн. микроскопы Лейтца, препаратов. лупы, термометрографы. Проекціонные фонари и всѣ *книги по пчеловодству*. Требуется немедленно новый иллюстр. каталогъ 1914 года за 7-ми коп. марку. Учрежденіямъ и инструкторамъ **бесплатно**. *Дериачи*, Харьк. губ. 1—24

Г. А. Кузьминъ (г. Кострома) по-купаетъ пчелиный клей (прополисъ) въ любомъ количествѣ. Цѣна зависитъ отъ типа клея и чистоты. 1—24

Складъ пчеловодныхъ принадлежностей издѣлія тульскихъ кустарей. Прейсъ-кур. бесплатно. Адресъ: г. Тула, Пятницкая ул. 6—12



О Б Ъ Я В Л Е Н І Я .

ТАКСА НА ОБЪЯВЛЕНІЯ ВЪ ЭТОМЪ ОТДѢЛѢ.

Размѣръ объявленія.	1 разъ.	3 раза скидка 10%	6 разъ скидка 20%	12 разъ скидка 30%	24 раза скидка 50%
Одна страница in 8°	15 руб.	40 р. 50 к.	72 р. — к.	126 р. — к.	180 руб.
$\frac{1}{2}$ страницы. . . .	8 »	21 » 60 »	38 » 40 »	67 » 20 »	96 »
$\frac{1}{4}$ страницы. . . .	5 »	13 » 50 »	24 » — »	42 » — »	60 »
$\frac{1}{8}$ страницы. . . .	3 »	8 » 10 »	14 » 40 »	25 » 20 »	36 »

Впереди текста и на 4 страницѣ обложки вдвое дороже.

Отдѣльные приложенія, вѣсомъ не болѣе 1 лота — 8 рублей съ тысячи экземпляровъ за каждый лишній лоть 6 рублей съ тысячи экземпляровъ.

Кредитъ на объявленія не допускается.

ВЫШЛО ИЗЪ ПЕЧАТИ

НОВОЕ — 4-е — исправленное и дополненное

соч. **М. А. ДЕРНОВА:**

„УСТРОЙСТВО УЛЯ ДАДАНА“.

Описаніе устройства улья Дадана — одноствѣннаго и двухствѣннаго (Дадана-Дернова).

Съ 4-мя таблицами въ краскахъ и 33 рис. въ текстѣ.

Содержаніе: Предисловіе къ 4-му изданію. — Изъ предисловія къ 3-му изданію. — Изъ предисловія къ 1-му изданію. — I. Введеніе. II. Рамки: Гнѣздовая рамка. — Магазиновая рамка. — Станокъ для сколачиванія рамокъ. Количество рамокъ въ ульѣ. III. Корпусъ улья: Одноствѣнный улей. — Двухствѣнный улей. — Облегченный типъ улья. — Общія указанія. IV. Магазинъ. V. Дно улья. VI. Вставныя доски. VII. Потолокъ. VIII. Подушка. IX. Крыша. X. Подлетная доска. XI. Раздѣлители: Неподвижные раздѣлители. — Подвижные раздѣлители. XII. Натягиванія проволоки въ рамки. XIII. Постановка улья. XIV. Заключение.

Цѣна 35 коп. съ перес.

Съ требованіями обращаться: С.-ПЕТЕРБУРГЪ, Матвѣевская, № 11, редакция «ПЧЕЛОВОДНАЯ ЖИЗНЬ».

РУБАНОКЪ АРТЕРА

для распечатыванія сотовъ.

(См. № 14 «Пчеловодной Жизни» за 1913 г.).

Отъ коллективной выписки 1913 года изъ заграницы осталось нѣсколько экземпляровъ рубанка Артера для распечатыванія сотовъ; желающіе могутъ приобрести рубанки изъ редакціи «Пчеловодной Жизни» по 3 руб. 50 коп. за комплектъ, т. е. за 2 рубанка и 1 лампочку. Пересылка по почтѣ по дѣйствительной стоимости. Одинъ комплектъ вѣситъ 1 $\frac{1}{2}$ фунта.

Вслѣдствіе того, что количество рубанковъ очень ограничено, заказы будутъ исполняться по очереди.

При заказѣ, необходимо присылать въ задатокъ не менѣе 1 рубля.

Съ требованіями обращаться: С.-Петербургъ, Петерб. Стор., Матвѣевская 11, въ редакцію журнала «Пчеловодная Жизнь».

НА ДНЯХЪ ВЫДЕТЬ ИЗЪ ПЕЧАТИ

4-е изданіе

соч. М. А. ДЕРНОВА

„ГЛАВНЫЯ ПАСЪЧНЫЯ РАБОТЫ“.

Новое (4-е) исправленное и дополненное изданіе.

РАЗОШЛИСЬ

СЛѢДУЮЩІЯ СОЧИНЕНІЯ **М. А. ДЕРНОВА.**

- 1) ОРГАНИЗАЦІЯ ПАСЪЧНАГО ХОЗЯЙСТВА.
- 2) ПЧЕЛОВОДНЫЯ ПРИНАДЛЕЖНОСТИ.
- 3) ДРУГЪ ПЧЕЛОВОДА. (Имѣется всего нѣсколько экземпляровъ книжки на 200 семей, по 1 р. 40 к. съ пересылкой). (Печатается 5-е изданіе).
- 4) ВЫВОДЪ ПЧЕЛИНЫХЪ МАТОКЪ. (Печатается 2-ое изданіе).
- 5) ГЛАВНЫЯ ПАСЪЧНЫЯ РАБОТЫ. (Печатается 4-е изданіе).

Готовятся новыя изданія. До выхода изъ печати таковыхъ, о чемъ будетъ своевременно объявлено, заказы на вышеуказанныя сочиненія исполнены быть не могутъ.

ПЕЧАТАЮТСЯ

и надняхъ выйдутъ изъ печати

слѣдующія **НОВЫЯ** изданія журнала „ПЧЕЛОВОДНАЯ ЖИЗНЬ“:

1) „ДРУГЪ ПЧЕЛОВОДА“.

Необходимая записная книжка для каждой пасѣки.

НОВОЕ—5-е—изданіе, значительно дополненное и исправленное.

Содержаніе: I. Справочный отдѣлъ.—II. Журналъ пасѣки.—III. Дневникъ пасѣки.—IV. Бланки для отчетности и листки для замѣтокъ.

Всѣ книжки въ переплетѣ.

Цѣна съ пересылкой: На 12 семей—50 коп. На 25 семей—80 коп. На 100 семей—1 руб. На 150 семей—1 р. 20 к. На 200 семей—1 р. 40 к.

2) „ВЫВОДЪ МАТОКЪ“.

Краткое описаніе способовъ вывода пчелиныхъ матокъ и приборовъ, употребляемыхъ при этомъ.

Съ 50 рисунк. **НОВОЕ**,—2-е—изданіе, значительно исправл. и дополненное.

СОДЕРЖАНІЕ: Отъ автора. (Ко 2-му изданію).—I. Основные правила вывода матокъ.—II. Обычный способъ вывода матокъ.—III. Промышленный способъ вывода матокъ: 1) Общія указанія. 2) Искусственные маточники. 3) Прививка личинокъ. 4) Выводъ матокъ.—IV. Оплодотвореніе матокъ: 1) Улейки-малютки. 2) Заселеніе улейковъ-малютокъ. 3) Помѣщеніе улейковъ-малютокъ. 4) Уходъ за улейками-малютками. 5) Оцѣнка матокъ.—V. Пересылка матокъ.—VI. Заключение.

Цѣна 15 коп. съ пересылкой.

3) „ПЧЕЛОВОДНЫЙ СПРАВОЧНИКЪ“.

СОДЕРЖАНІЕ: Часть I-я: Главныя правила ухода за пчелами. Часть 2-я: I. Естественная исторія пчелы.—II. Продукты пчель.—III. Главные моменты въ жизни пчель.—IV. Порядокъ работъ на пасѣкѣ.—V. Медоносныя растенія.—VI. Списокъ необходимыхъ пчеловодныхъ принадлежностей.—VII. Размѣры рамокъ ульевъ наиболѣе употребительныхъ системъ.—VIII. Пчеловодная литература.—IX. Пчеловодныя общества.—X. Губернскіе инструктора пчеловодства и губернскіе земскіе пчеловоды.—XI. Тарифы на перевозку ульевъ, пчеловодныхъ принадлежностей и пчель.—XII. Законы, имѣющіе отношеніе къ пчеловодству.—XIII. Мѣры длины.

Цѣна съ пересылкой 25 коп.

Съ требов. обрац.: С.-Петербургъ, Матвѣевская, 11, журн. «Пчеловодная Жизнь».

Вышла изъ печати **НОВАЯ КНИГА**

А. Е. ХАБАЧЕВА:

„ЭНЦИКЛОПЕДІЯ ПЧЕЛОВОДСТВА“

Томъ I-й.

Обзоръ періодической пчеловодной литературы за 5 лѣтъ (1909—1913 гг.)

Книга содержитъ 240 стр., 140 рис.

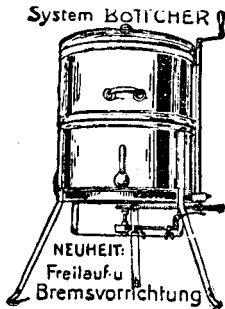
Необходимый справочникъ для пчеловодовъ-практиковъ, для учащихся, для инструкторовъ и готовящихся къ этому званію.

Цѣна книги 1 р. 50 к., съ перес. 1 р. 75 к.

Съ треб. обрац.: С.-Петербургъ, Матвѣевская, 11, журн. «Пчелов. Жизнь».

ЮРЬЕВЦКАЯ
УЪЗДНАЯ ЗЕМСКАЯ УПРАВА
 приглашаетъ
ИНСТРУКТОРА ПО ПЧЕЛОВОДСТВУ

съ окладомъ содержанія 600 рублей въ годъ, четыре періодическія 10% прибавки черезъ 5—10—15 и 20 лѣтъ службы; разъѣзды бесплатно на земскихъ лошадахъ. Прошенія, документы и сообщеніе о мѣстѣ жительства за послѣднія 5 лѣтъ необходимо направлять по адресу: г. Юрьевецъ, Костромской губ.



Медометательн. машины
 зарекомендовавшія себя на практикѣ, а также всѣ
принадл. для пчеловодства
 производить 23 года, какъ спеціальность,
 преемникъ Эрнста Бетхера и Сына
 въ Мерингенѣ
 Ernst Böttcher & Sohn Nachfolger.
 Mehringen (Anhalt) Germania.

выгодный источникъ для оптовщиковъ.

Г.г. пчеловодамъ и владѣль-
цамъ пасѣкъ.

Складъ бар. Притвиць, Дивово, Ряз. г. предлагаетъ всѣ принадл. пчелов.: вальцы Рута для выготовл. воиины, высылаемые немедленно по требов., вафельницы, воскопрессы Ритше, паровые ножи Тонелли заграничн. выписки, ульи двухстѣнные снет. Дад.-Блаттъ, хорошей работы изъ сухого матеріала, цѣна 5 р. 50 к., медогонки, воскотопки, средство отъ гнильца «Аутанъ» и проч. Земскимъ Управамъ и сел.-хоз. учр. скидка 10% съ цѣны пр.-кур., на загр. прин. 5%. Прейсь-кур. по требованію немедленно.

УЛЕЙ ХАНДА.

Конструкторскій чертежъ
въ краскахъ.

Сост. М. Н. ДОБРЫНИНЪ.

Изд. Вятскаго Общ. Пчеловодства.

Цѣна 25 к., съ перес. 35 к.

Съ требов. обращаться: С.-Петербургъ, Петербургск. стор., Матвѣвская ул., д. № 11, журн. „Пчеловодная Жизнь“.

Кіевское Центральное О-во Пчеловодства,

Кіевъ, Б.-Житомирская, № 6.

Всегда имѣетъ для продажи всѣ принадлежности рамочнаго пчеловодства. Заказы исполняются во всѣ мѣста Россіи.

Производитъ покупку и продажу меда и воска.

Прейсь-курранты и совѣты пчеловодамъ бесплатно.

ФАБРИКА ПЧЕЛОВОДНЫХЪ ПРИНАДЛЕЖНОСТЕЙ ПАВЛА КИРЬЯНОВА

ВЪ ВЯТКѢ. Казанская ул., № 17.

Гг. пчеловоды могутъ пріобрѣсти непосредственно **изъ первыхъ рукъ** безусловно по умѣреннымъ цѣнамъ всѣ необходимые предметы для веденія рациональнаго пчеловодства.

За тщательное изготовленіе издѣлій фабрика имѣетъ **15 наградъ и тысячи благодарственныхъ отзывовъ.**
Требуйте немедленно прейсъ-курантъ бесплатно.

Д. Ф. АНДРОНОВЪ.

Машинное производство ульевъ сист. Дадана-Блатта и др.

Ульи Дадана-Блатта, приспособленныя для зимовки наружѣ.

Ульи, Дадана-Блатта, конструкціи М. А. Дернова.

Ульи Лангстрота.

Ульи Ханда.

Секціи изъ липы—9 руб. за тысячу съ упаковкой.

Секціи для ульевъ Ханда съ пропиломъ для наващиванія—
10 руб. за тысячу.

Разборныя деревянныя изъ липы фунтовыя коробки для меда.

Искусственная вощина, съ ручательствомъ изъ чистаго воска,
за пудъ 35 руб. съ упаковкой.

Липовый медъ высокаго качества.

Прейскуранты высылаются бесплатно.

АДРЕСЪ: П. о. Андроновское, Тамбовской губ.

Сочиненія М. А. Дернова.

Высылаются изъ редакціи „ПЧЕЛОВОДНОЙ ЖИЗНИ“. С.-Петербургъ, Петерб. стор., Матвѣвская ул., д. № 11.

Примѣчаніе: 1) При одновременномъ требованіи нѣсколькихъ книгъ, хотя бы и одного и того же сочиненія, пересылка взимается по дѣйствительной стоимости, при чемъ на нее можетъ быть наложенъ платежъ.—2) За столоженный платежъ по 2 к. съ рубля и не менѣе 10 к.

Другъ пчеловода. Необходимая записная книжка для каждой пасѣвки.—Изданіе 5-ое. *(Печатается)*. Цѣна съ пересылкой: На 12 семей 50 коп., 25 семей 60 коп., на 50 семей 80 коп., на 100 семей 1 р., на 150 семей 1 р. 20 к., на 200 семей 1 руб. 40 коп. Всѣ книжки въ переплетѣ.

Устройство улья Дадана. Съ 4-мя таблицами въ краскахъ и 33 рис. Изданіе 4-е. Цѣна 35 коп., съ перес. 45 коп.

Главные пасѣчные работы. Съ 4 рис. Изд. 4-е. *(Печатается)*. Содержаніе: I. Общія указанія для производства пасѣчныхъ работъ.—II. Выставка пчелъ.—III. Главная весенняя ревизія.—IV. Чистка ульевъ.—V. Соединеніе и подсиленіе семей.—VI. Перегонъ пчель.—VII. Подкормка пчель.—VIII. Поеніе пчель.—IX. Частные осмотры (ревизіи) пчель.—X. Смѣна старыхъ гнѣздъ въ ульяхъ.—XI. Выводъ и смѣна матокъ.—XII. Роеніе.—XIII. Главный взятокъ.—XIV.—Складываніе гнѣздъ на зимовку.—XV. Зимовка пчель.—XVI. Главныя болѣзни пчель.—XVII. Враги пчель.—XVIII. Продукты пчеловодства.—XIX. Порядокъ пасѣчныхъ работъ.—Цѣна 65 коп., съ перес. 80 коп.

Пчеловодныя принадлежности. Подробное описаніе ихъ устр. и пользов. ими. Съ 231 рис. Содержаніе: Отъ автора. I. Приборы, служащіе для защиты отъ ужаленія пчель.—II. Приборы, служащіе для собиранія и подсаживанія пчель.—III. Ящики рабочіе для переноски и храненія рамокъ и шкафъ для рамокъ.—IV. Приборы для вытопки воска.—V. Наващиваніе рамокъ.—VI. Клѣточки и колпачки для матокъ.—Ганнемановскія рѣшетки.—VII. Ножи, крючки, скребки и щетки.—VIII. Кормушки.—X. Медогонки и прочіе приборы, употребляемые при выдѣленіи меда изъ вошинъ.—X. Приборы для изготовленія искусственной вошины.—XI. Исключители пчель и трутнеловки.—XII. Раздѣлители и мѣрки для вбиванія ихъ.—XIII. Веденіе наблюденій на пасѣкѣ и отчетности.—XIV. Заключение.—Ц. 80 к., съ перес. 1 р. *Изданіе разошлось; готовится новое изданіе.*

Организація пасѣчнаго хозяйства. Краткое руководство къ первоначальному устройству пасѣвки. Изд. 2-ое. Съ 23 рис. въ текстѣ.—Цѣна 40 коп., съ перес. 55 коп.

Примѣчаніе: Изданіе 2-ое все разошлось, готовится 3-е изданіе.

Омшанники. Подробное описаніе помѣщеній для зимовки пчель съ указаніемъ ухода въ нихъ за пчелами. Изд. 2-ое. Съ 17 рис. въ текстѣ. Содержаніе: Отъ автора.—I. Введеніе.—II. Различныя типы омшанниковъ.—III. Подробности устройства омшанниковъ.—IV. Уходъ за омшанникомъ и пчелами въ немъ.—V. Зимовка пчель въ землѣ.—Цѣна 30 к., съ перес. 40 к.

Устройство пчельника Изданіе 2-ое. Содержаніе: I. Право занятія пчеловодствомъ и владѣнія пчелами.—II. Кто можетъ и кому нельзя заниматься пчеловодствомъ.—III. Выгодныя условія для пчеловодства.—IV. Невыгодныя условія для пчеловодства.—V. Доходъ отъ пчеловодства.—VI. Устройство пасѣвки.—VII. Система улья.—VIII. Пчеловодныя принадлежности.—IX. Пчелы.—X. Доставка пчель на пасѣку.—XI. Планъ хода и развитія пчеловоднаго хозяйства.—XII. Администрація пчельника.—XIII. Пасѣчныя постройки.—XIV. Переустройство колодной пасѣвки.—XV. Различныя роды пчеловодныхъ хозяйствъ.—XVI. Продукты пчеловодства. Цѣна съ пересылкой 15 коп.

Пчелы и ихъ жизнь. Общедоступное краткое руководство естественной исторіи пчелы. Изданіе 2-ое. Съ 2 табл. въ краскахъ и 57 рис. въ текстѣ. Содержаніе: Отъ автора.—I. Польза пчель.—II. Пчелиная семья.—III. Строепіе тѣла пчелы.—IV. Постройки пчель.—V. Развитеіе пчель.—VI. Жизнь пчель.—Цѣна съ пересылкой 35 коп. Наложенымъ платежомъ 52 коп.

Выводъ матокъ. Краткое описаніе способовъ вывода пчелиныхъ матокъ и приборовъ, употребляемыхъ при этомъ. Изданіе 2-ое. Съ 50 рис. въ текстѣ. Ц. 15 к., съ перес.; налож. плат. 32 к. *Изданіе разошлось; печатается новое (2-ое) изданіе.*