



№ 10.—1914 г.

15 мая.

ИЛЛЮСТРИРОВАННЫЙ

ЖУРНАЛЪ

ПРОГРЕССИВНАГО ПЧЕЛОВОДСТВА

СО Д Е Р Ж А Н И Е:

	стр.		стр.
Къ читателямъ: Медовый съездъ.		ствѣ Пчеловодства. — Зарайское	
<i>М. А. Дерновъ.</i>	371	Общество Пчеловодства.	402
Хроника.	373	Отовсюду: Беспорядочная торговля	
Первые повторительные курсы для		медомъ.—Пчеловодство Тарского	
инструкторовъ по пчеловодству		уѣзда, Томской губ.	404
въ г. Москвѣ. <i>Н. А. Бадовъ.</i>	374	Вопросы и отвѣты: № 2544. Адресъ	
Торговля медомъ на сельскихъ ба-		журнала «Приамурское Пчеловод-	
зарахъ въ палаткѣ Осѣцкимъ		ство».—2545. Содержание статей	
Обществомъ Пчеловодства. <i>Па-</i>		въ журналѣ.—2546. Веденіе пчелъ	
<i>велъ Сахаровъ</i>	378	безъ желѣзной преграды. 2547.	
Пчеловодство г. Минска и его окрест-		Образецъ американскаго улья.—	
ностей. <i>Н. Слѣпковъ</i>	381	2548. Отыскиваніе матки.—2549.	
Строгально-пилные станки въ пче-		Съ какой поры кормить весной	
ловодствѣ. <i>Н. П. Орловъ</i>	381	пчелъ?—2550. Длиннообочковья	
О вошинѣ гнѣздовой и магазинной.		пчелы.—2551. Породы пчелъ.—	
<i>А. Скоробогатовъ</i>	384	2552. Системы съ двумя матками	
Взглядъ на рои и роеніе. (Продол-		въ оломъ ульѣ.—2553. Пахучія	
женіе). <i>П. Р. Притуленко</i>	385	вещества, нравящіяся пчеламъ.—	
Библиографія: «Пчела, весьма доб-		2554. Какъ получить отъ обще-	
рая наставница и кормилица че-		ства землю подъ пасѣку?—2555.	
ловѣка, и пчеловодство на осно-		Можно ли получать съ земской	
ваніяхъ подробностей жизни и		показательной пасѣки для вре-	
природы ея». Микялэнъ-Ми-		меннаго пользованія пчеловодныя	
каловскій, <i>Н. И. Невскій.</i>	392	принадлежности?—2556. Вреденъ	
Вѣсти съ пасѣкъ	396	ли пчелиный ядъ? — 2557. Руба-	
Изъ дѣятельности пчеловодныхъ		нокъ Артера. — 2558. Желѣзно-	
обществъ: Въ Вятскомъ Обще-		дорожные тарифы. — 2559. Веденіе	

Годъ изданія 9-й.

Редакторъ-издатель **М. А. Дерновъ.**

пчелъ въ селеніяхъ.—2560. Можно ли описать пчелъ за долгъ?—2561. Можетъ ли сосѣдъ запретить водить пчелъ?—2562. Существуетъ ли налогъ на пчелъ?—2563. Аренда мѣста подъ пасѣку въ казенномъ лѣсу.—2564. Отравна насѣкомыхъ при помощи папки, заправленной дрожжами . . . 406

Письмо въ редакцію. *Валентина Дульцева* 407
Извѣщенія г.г. подписчиковъ 408
Адреса лицъ, желающихъ получать преисъ-куранты и пробные №№ пчеловодныхъ журналовъ 409
Платныя объявленія г.г. подписчиковъ 410
Объявленія.



ПРОДОЛЖАЕТСЯ ПОДПИСКА НА 1914 годъ.

(ДЕВЯТЫЙ юдъ изданія)

„ПЧЕЛОВОДНАЯ ЖИЗНЬ“

ИЛЛЮСТРИРОВАННЫЙ ЖУРНАЛЪ ПРОГРЕССИВНАГО ПЧЕЛОВОДСТВА

ВЫХОДИТЪ ДВА РАЗА ВЪ МѢСЯЦЪ (24 №№ въ годъ)
КНИЖКАМИ ВЪ 3 ЛИСТА.

Задача журнала—возможно вѣрнѣе и полнѣе отражать современную пчеловодную жизнь и быть органомъ русскихъ пчеловодовъ.

Программа журнала:

- 1) Къ читателямъ.—2) Хроника.—3) Оригинальныя статьи.—4) Переводныя статьи.—5) Изъ міра науки.—6) Вѣсти съ пасѣкъ.—7) Изъ дѣятельности земствъ.—8) Изъ дѣятельности пчеловодныхъ обществъ.—9) Законы и распоряженія правительства, касающіеся пчеловодства.—10) Отовсюду.—11) Библиографія.—12) Изъ переписки съ пчеловодами—13) Изъ прошлаго.—14) Вопросы и отвѣты.—15) Смѣсь.—16) Списокъ книгъ, поступившихъ въ редакцію.—17) Почтовый ящикъ (письма въ редакцію).—18) Извѣщенія г.г. подписчиковъ.—19) Объявленія.

ЦѢНА СЪ ПЕРЕСЫЛКОЮ:

1 годъ **3 р.**, $\frac{1}{2}$ года **1 р. 50 к.**, 3 мѣсяца **75 к.**, 1 мѣсяць **25 к.**

ОТДѢЛЬНЫЙ № 15 НОП.

Допускается разсрочка по 1 рублю въ теченіе *первыхъ трехъ* мѣсяцевъ года.

За неложенный платежъ **25 коп.**

„ПЧЕЛОВОДНАЯ ЖИЗНЬ“ за 1906 г., 1908 и 1912 г. съ перес. по 2 руб. въ годъ, за 1913 г.—**3 руб.** съ пересылкой.

За 1907, 1909, 1910 и 1911 г. журналъ весь разошелся.

ОБЪЯВЛЕНІЯ ПЕЧАТАЮТСЯ: позади текста: за одинъ разъ: 1 стр. 15 руб., $\frac{1}{2}$ стр. 8 руб., $\frac{1}{4}$ стр. 5 руб., $\frac{1}{8}$ стр. 3 руб. За 3 раза уступка 10%, за 6 разъ 20%, за 12 разъ—30%, за 24 раза—50%.

Впередѣ текста и на 2 и 4 страницы обложки вдвое дороже.

Отдѣльныя приложенія: вѣсомъ не болѣе 1 лота—8 руб. съ тысячи экземпляровъ; за каждый лишній лотъ—по 6 руб. съ тысячи экземпляровъ.

Подписку адресовать: С.-Петербургъ, Петербургская стор., Матвѣевская ул., д. № 11, журналъ „ПЧЕЛОВОДНАЯ ЖИЗНЬ“.

Редакторъ-издатель М. А. ДЕРНОВЪ.

1914 г.

„Пчеловодная Жизнь“

№ 10.

15 мая.

СО Д Е Р Ж А Н И Е:

Къ читателямъ: Медовый съѣздъ. *М. А. Дерновъ.*—Хроника.—Первые повторительные курсы для инструкторовъ по пчеловодству въ г. Москвѣ. *Н. А. Бадовъ.*—Торговля медомъ на сельскихъ базарахъ въ палаткѣ Осѣцкимъ Обществомъ Пчеловодства. *Павелъ Сахаровъ.*—Пчеловодство г. Минска и его окрестностей. *Н. Слюпковъ.*—Строгально-пильные станки въ пчеловодствѣ. *Н. П. Орловъ.*—О вошинѣ гнѣздовой и магазинной. *А. Скоробогатовъ.*—Взглядъ на зою и роеніе. (Продолженіе). *П. Р. Притуленко.*—Библиографія.—Вѣсти гъ пасѣкъ.—**Изъ дѣятельности пчеловодныхъ обществъ:** Въ Вятскомъ Обществѣ Пчеловодства.—Зарайское Общество Пчеловодства.—Отовсюду.—Вопросы и отвѣты.—Письмо въ редакцію. *Валентина Дульцева.*—Извѣщенія г. подписчиковъ.—Адреса лицъ, желающихъ получать преисъ-куранты и пробные №№ журналовъ.—Платныя объявленія г. подписчиковъ.—Объявленія.



КЪ ЧИТАТЕЛЯМЪ.

Медовый съѣздъ.

Въ № 3-мъ нашего журнала, въ статьѣ: «Къ читателямъ» мы уже сообщали о томъ, что Всероссийскимъ Обществомъ Пчеловодства и Садоводства предполагается устроить въ настоящемъ году Всероссийскій Торгово-Промышленный Пчеловодный Съѣздъ для обсужденія вопроса о сбытѣ меда. Въ настоящее время, насколько намъ извѣстно, соответствующее ходатайство уже возбуждено и, надо думать, въ ближайшемъ будущемъ вопросъ о съѣздѣ будетъ разрѣшенъ, полагаемъ, въ утвердительномъ смыслѣ.

Въ «Хроникѣ» настоящаго №-ра наши читатели найдутъ и программу съѣзда.

Не можетъ быть никакого сомнѣнія, что вопросъ о сбытѣ меда—самый больной изъ всѣхъ наболѣвшихъ вопросовъ пчеловодства.

Къ сожалѣнію, таковыхъ у насъ очень не мало, но средствъ къ удолетворенію ихъ почти не предпринимается, если не считать дѣятельности Бюро

Всероссійскихъ Съѣздовъ Пчеловодства, работающаго въ узкой рамкѣ постановленій послѣдняго съѣзда.

По вопросу о сбытѣ меда мы подробно высказались въ № 3-мъ своего журнала, и къ сказанному тамъ прибавить что-либо едва ли требуется.

Но теперь этотъ Торгово-Промышленный Пчеловодный Съѣздъ уже близокъ къ осуществленію. Съѣздъ этотъ можетъ имѣть большое значеніе въ вопросѣ о сбытѣ меда. Если въ этомъ съѣздѣ приметъ участіе большое число русскихъ пчеловодовъ, которые подробно обсудятъ положеніе у насъ медоваго рынка, то будетъ, безъ сомнѣнія, найденъ выходъ изъ создавшагося у насъ печальнаго положенія, при которомъ производитель—пчеловодъ сидитъ съ медомъ и не знаетъ, куда его сбыть, а потребитель—обыватель ищетъ меда и не знаетъ, гдѣ его добывать по, сравнительно, недорогой цѣнѣ и хорошаго качества.

Выходъ *долженъ быть* найденъ, но онъ *не будетъ* найденъ, если его не искать. А вѣдь, въ настоящее время мы именно и переживаемъ такой моментъ, когда всѣ жалуются на отсутствіе сбыта меда, и никто почти ничего не дѣлаетъ для того, чтобы сплотиться и общими силами разрѣшить этотъ вопросъ въ благопріятномъ для насъ—самихъ пчеловодовъ смыслѣ.

Но, вотъ, устраивается специальныйъ съѣздъ, на которомъ представляется возможнымъ собраться пчеловодамъ отовсюду и обсудить подробно и со всѣхъ странъ вопросъ о сбытѣ меда. Дается, слѣдовательно, возможность сдвинуть этотъ вопросъ съ мертвой точки. Отъ самихъ пчеловодовъ, такимъ образомъ, зависитъ, помочь самимъ себѣ. А поэтому, всякій пчеловодъ, въ силу личныхъ своихъ интересовъ, долженъ принять участіе въ съѣздѣ. Успѣхъ его, а слѣдовательно, и разрѣшеніе вопроса о сбытѣ меда, находится теперь въ рукахъ у насъ пчеловодовъ, остается только воспользоваться такими благопріятными обстоятельствами.

Должно надѣяться, что каждый истинный пчеловодъ понимаетъ, насколько полезенъ для нашего пчеловодства созываемый Торгово-Промышленный Пчеловодный Съѣздъ, и постарается принять на немъ участіе и тѣмъ способствовать успѣху Съѣзда.

Трудно даже представить себѣ, чтобы пчеловоды не пожелали приѣхать на этотъ Съѣздъ и принять участіе въ обсужденіи такого жгучаго для нихъ вопроса, какъ *сбытъ меда!*

М. А. Дерновъ.



ХРОНИКА.

Бесѣды. — Воронежскій Епархіальный Наблюдатель В. Н. Поповъ усиленно рекомендуетъ подвѣдомственнымъ ему учителямъ заняться пчеловодствомъ, съ каковою дѣлюю на курсы для учителей церковно-приходскихъ школъ Воронежской епархіи пригласилъ руководителемъ бесѣдъ по сельскому хозяйству учителя Вязовской второклассной школы, Саратовской епархіи, Д. А. Осина. На пчеловодство будетъ удѣлено 10 бесѣдъ. Курсы будутъ съ 25 іюня по 25 іюля сего года.

Курсы. — На Омской областной казенной пасѣбѣ съ 1 іюня по 1 августа устраиваются пчеловодные курсы. *Предметы преподав.*: теорія и практика пчеловодства, переработка продуктовъ пчеловодства, ботаника и культура медоносныхъ растений, основанія химіи и фальсификація меда и воска, ручной трудъ (изготовленіе ульевъ). Завѣдывающій курсами инструкторъ Н. С. Воробьевъ.

Заготовка вошины. — Идя навстрѣчу все возрастающему потребленію нашими пчеловодами искусственной вошины, Симбирскій епарх. свѣчной заводъ заготовилъ на предстоящій сезонъ значительное количество искусственной вошины, которая пойдетъ, какъ въ оптовую, такъ и въ розничную распродажу. Продажная цѣна искусственной вошины опредѣлена на этотъ сезонъ въ 90 коп. за фунтъ. („Земщина“).

Юбилейная выставка. — 10 августа будущаго года, въ гор. Самарѣ открывається губернская юбилейная выставка сельскаго хозяйства и сельскохозяйственной промышленности съ отдѣломъ пчеловодства. Выставка продолжится до 15 сентября. („Голосъ Руси“).

Запрещеніе лекцій о пчеловодствѣ. — Въ Феодосіи администраціей запрещена лекція о пчеловодствѣ, устраивавшаяся обществомъ горныхъ пчеловодовъ. („Бирж. Вѣд.“).

Новое товарищество. — При Мглинскомъ обществѣ сельскаго хозяйства организовалось товарищество пчеловодовъ.

Департаментомъ Земледѣдія выпущена въ свѣтъ брошюра г. Васильева: «Вредители хлопчатника въ Ферганѣ по наблюденіямъ 1913 года». (цѣна 10 коп.). Съ просьбами о бесплатной высылкѣ этого изданія надлежитъ обращаться въ Департаментъ Земледѣлія, коимъ такого рода просьбы и будутъ удовлетворяемы по мѣрѣ возможности.

Чтенія по пчеловодству. — Ветлужскимъ (Костром. губ.) уѣзднымъ земствомъ съ 27 апрѣля по 18 мая устроены 12 чтеній въ различныхъ селахъ и деревняхъ уѣзда. А 21 мая, на ярмаркѣ въ с. Хмелевицахъ, Хмелевицкой волости, будетъ произведено демонстрированіе принадлежностей рамочнаго производства, съ поясненіемъ ихъ примѣненій при уходѣ за пчелами. Тамъ-же будутъ продаваться различныя пчеловодныя принадлежности и искусственная вошина. Чтенія будутъ вестись уѣзднымъ инструкторомъ пчеловодства П. А. Бѣлоруковымъ.

Съѣздъ пчеловодовъ созывается въ г. Симбирскѣ секціей пчеловодства Симбирскаго Отдѣла Императорскаго Россійскаго Общества Садоводства

на 14 и 15 мая. Программа съезда: 1) Обь организаціи кооперативнаго сбыта меда и рассмотрѣніе проекта вновь выработаннаго устава Товарищества пчеловодовъ Симбирской губерніи по сбыту меда. 2) Обь устройствѣ склада пчеловодныхъ принадлежностей, съ цѣлью доступнаго и болѣе дешеваго приобрѣтенія ихъ. 3) О выясненіи способовъ борьбы съ фальсификаціей меда и воска. 4) Разные вопросы, касающіеся пчеловодной практики.

§ IV Вседавянскій Съездъ пчеловодовъ въ г. Прагѣ состоится съ 26 іюля по 3 августа; всего, слѣдовательно, продлится 9 дней, большинство изъ которыхъ отведено для празднествъ и экскурсій. Болгарскіе пчеловоды съездъ этотъ бойкотируютъ и участія на немъ принимать не будутъ, такъ какъ должны оправиться отъ нанесеннаго войною ущерба, а, кромѣ того, и потому, что не могутъ быть въ дружбѣ съ Сербамъ. („Српска Пчела“).

§ Всероссийскій Торгово-Промышленный Съездъ Пчеловодовъ устраивается Всероссийскимъ Обществомъ Пчеловодства и Садоводства въ г. С.-Петербургѣ. Программа съезда намѣчена слѣдующая: 1) О сбытѣ меда. 2) О мѣрахъ противъ фальсификаціи продуктовъ пчеловодства. 3) О кредитѣ подл медь. 4) О кооперативныхъ учрежденіяхъ по сбыту меда. 5) О желѣзнодорожныхъ тарифахъ на медь. Съездъ, съ медовымъ базаромъ при немъ, предположено устроить на Рождествѣ.

§ Инструкторскіе экзамены при Отдѣленіи Пчеловодства Общества Акклиматизаціи въ г. Москвѣ назначены на 21 мая въ 10 ч. утра. За истеченіемъ полномочій трехъ лицъ, избираемыхъ по правиламъ Отдѣленіемъ Пчеловодства, 28 сего марта были произведены новые выборы. Избранными оказались: проф. Н. М. Кулагинъ, Г. А. Кузьминъ и Н. П. Кораблевъ. („Русск. Пчел. Лист.“).



Первые повторительные курсы для инструкторовъ по пчеловодству въ г. Москвѣ.

Н. А. Бадовъ.

Исторія возникновенія названныхъ курсовъ въ данное время должна быть хорошо извѣстна каждому, такъ какъ обь этомъ сообщалось раньше во всѣхъ пчеловодныхъ журналахъ. Поэтому, говорить с ней еще было бы совершенно излишнимъ.

Курсы были первыми. Курсы давно закончились. Но до настоящаго времени въ литературѣ нѣтъ никакихъ указаній на положительныя и отрицательныя стороны по организаціи курсовъ. Никто не высказалъ въ печати взглядовъ о цѣлесообразности выработанной программы, о избранномъ для курсовъ времени, о продолжительности курсовъ и другихъ вопросахъ.

А между тѣмъ, при первыхъ попыткахъ въ каждомъ дѣлѣ, обычно, бьвають и шероховатости и дефекты, устраненіе которыхъ въ будущемъ одина-

ково для всѣхъ желательно въ интересахъ самаго дѣла, что, между прочимъ, отмѣтилъ въ своей привѣтственной рѣчи въ день открытія курсовъ многоуважаемый профессоръ И. А. Каблуковъ.

И чѣмъ больше будетъ объѣмъ мнѣній, тѣмъ всестороннѣе будетъ освѣщенъ вопросъ, а, значить, и лучше выяснятся и положительныя и отрицательныя стороны организаціи, ошибки не повторятся, и дефекты будутъ устранены.

Стремясь въ этомъ отношеніи принести посильную лепту, я постараюсь подѣлиться съ читателями своимъ мнѣніемъ, мнѣніемъ непристрастнымъ и во многихъ частяхъ раздѣляемымъ и многими моими коллегами.

Начну съ времени.

Въ виду сравнительно поздняго рѣшенія вопроса о курсахъ по отношенію къ началу ихъ, въ данномъ случаѣ много болѣе благопріятнаго срока выбрать было нельзя. Но принять это за норму и для будущихъ курсовъ, съ инструкторской точки зрѣнія, неудобно по слѣдующимъ соображеніямъ.

Курсы захватили 2¹/₂, а съ проѣздомъ до дому и всѣ 3 недѣли Великаго поста. А всѣ посты, вообще, а Великій постъ—въ особенности, безусловно, являются наиболѣе удобнымъ временемъ для устройства чтеній-бесѣдъ, потому что въ это время нѣтъ ни свадебъ, ни какихъ либо иного рода пиршествъ у крестьянъ, отвлекающихъ населеніе отъ посѣщенія чтеній, а иногда служащихъ даже причиною къ возникновенію на чтеніяхъ разнаго рода непріятныхъ инцидентовъ. Наконецъ, въ Великій постъ народъ наиболѣе свободенъ отъ крестьянскихъ работъ, такъ что этотъ постъ удобенъ и для зимнихъ курсовъ.

Вполнѣ естественно, что если инструкторы въ такое время будутъ заняты инструкторскими курсами, то меньше устроить чтеній и курсовъ.

Затѣмъ, въ данномъ случаѣ курсы совпали съ масланицей. Благодаря этому, изъ мѣсячнаго срока совершенно непроезжительно вышло 4 дня: 3 — масланицы и чистый понедѣльникъ, когда, согласно расписанію, состоялась одна 2-хъ часовая лекція.

Если и нужно для слушателей время и для отдыха, и для ознакомленія съ московскими достопримѣчательностями, то, во всякомъ случаѣ, не въ такомъ большомъ подрядѣ размѣрѣ.

Исходя изъ высказанныхъ соображеній, думаю, что для инструкторовъ наиболѣе подходящимъ временемъ является Рождественское «межговѣнье», то-есть, между 1—7 января и масланицей.

Мѣсячный срокъ, соотвѣтственно программѣ курсовъ, установленъ удачно. Времени вполнѣ достаточно. Даже при регулярныхъ занятіяхъ, не считая воскресныхъ дней, есть полная возможность нѣсколько расширить программу, введя въ курсъ новый предметъ — энтомологію, которая, къ сожалѣнію, нынѣ не была включена, и изготовленіе микроскопическихъ препаратовъ, и увеличивъ

число практическихъ часовъ по бактериологіи, изслѣдованію гнильца—особенно и теоретическихъ — по опытному дѣлу.

Каждые временные курсы, не имѣющіе ни специальныхъ штатовъ лекторовъ, ни предназначенныхъ для обслуживанія ихъ обставленныхъ лабораторій и кабинетовъ, не могутъ, конечно, предъявлять къ себѣ большихъ требованій, но, тѣмъ не менѣе, въ распредѣленіи теоретическихъ и практическихъ часовъ, при составленіи расписанія лекцій, необходимо считаться съ положеніемъ слушателей.

Въ этомъ отношеніи по общему, можно сказать, единогласному мнѣнію прошедшіе курсы имѣютъ крупные недочеты.

Во-первыхъ, часы по днямъ были распредѣлены, сравнительно, неравномѣрно: иногда въ одинъ день занято было по 8 и даже болѣе часовъ, зато въ другіе дни устраивалось по 1—2 двухъ-часовыхъ лекцій.

Во-вторыхъ, не было регулярности въ занятіяхъ, и наблюдались большіе перерывы, да еще, вдобавокъ, въ институтѣ, гдѣ положительно нельзя было съ пользой провести свободное время.

Въ-третьихъ, практическія занятія не слѣдовали за теоріей, отчего часть времени тратилась на повтореніе сказаннаго ранѣе, а работу приходилось вести ускореннымъ темпомъ.

Но, что важнѣе всего, такъ это то, что занятія происходили довольно часо въ одинъ и тотъ же день попеременно то въ Зоологическомъ саду, то въ Московскомъ с.-х. институтѣ.

Приходилось много времени терять на переѣзды, иногда опаздывать на лекціи, нести лишніе непроизводительные расходы (до 50 коп. въ день) на переѣзды, лишать себя своевременно принятія пищи и сидѣть на лекціяхъ утомленнымъ.

А нужно сказать, что нѣкоторые слушатели, командированные земствомъ и живущіе за свой счетъ, дѣйствительно были утомлены, ибо, за недостаткомъ средствъ, имъ приходилось иногда путешествовать въ Петровское-Разумовское изъ Зоологическаго сада пѣшкомъ.

Неудобны для провинціаловъ и позднія вечернія до 9-10 часовъ занятія, особенно въ с.-х. институтѣ.

Практическія занятія за время всѣхъ курсовъ шли слабо. Но причина ихъ неуспѣшности коренится ничуть не въ руководителяхъ и не въ устроителяхъ курсовъ, а въ данномъ случаѣ, положительно, въ самихъ только слушателяхъ, то есть, въ числѣ и составѣ.

Курсы были рассчитаны на 20 человекъ, т. е. по числу лицъ, командированныхъ департаментомъ земледѣлія. На указанное число слушателей въ лабораторіяхъ и кабинетахъ и были заготовлены всѣ необходимые матеріалы и инструменты.

Собралось желающихъ ѣхать въ Москву 37—38 человекъ, почти въ два

раза больше. При чемъ многіе прибыли не только безъ согласія устроителей курсовъ, но даже и безъ предварительнаго извѣщенія ихъ.

Лишнее число слушателей для теоретическихъ занятій не могло, конечно, служить помѣхой, но практическія работы, несомнѣнно, должны были быть затруднены: не хватало ни дупъ, ни микроскоповъ, ни мѣстъ, ни матеріаловъ (пинцеты, покровныя и предметныя стекла и пр.). Ну, а спокойно работать съ однимъ микроскопомъ 2—3 человекамъ, да еще при недостаткѣ матеріаловъ, положительно нельзя. Кромѣ того, среди слушателей встрѣчались лица, совершенно незнакомыя съ устройствомъ названныхъ приборовъ и неподготовленные для работъ съ ними.

И нужно удивляться энергіи, терпѣнію и такту руководителей, съ коими они провели всѣ работы. Не будь у нихъ этихъ свойствъ, практическія занятія были бы слушателями скомканы вовсе!

Поэтому, по мнѣнію многихъ, въ будущемъ на курсы, въ интересахъ дѣла, можно принимать только то число лицъ, на которое рассчитаны практическія работы.

Затѣмъ, я съ своей стороны добавлю, что командировать на курсы лучше было бы не по старшинству службы, а по образовательному цензу, ибо въ этомъ послѣднемъ случаѣ уровень познаній былъ бы одинаковъ, одинаковы были бы и требованія къ содержанию лекцій, одинаковъ былъ бы интересъ, легче было бы и лекторамъ справиться съ трудной, по ихъ словамъ, задачей и слушателямъ войти скорѣе въ свою колею, освоиться съ дѣломъ, а не блуждать въ потемкахъ.

Всѣ теоретическія занятія прошли съ большимъ подъемомъ и успѣхомъ. Каждый изъ слушателей положительно ловилъ слова профессоровъ на лету. Масса свѣтовыхъ картинокъ, опытовъ и разнаго рода препаратовъ сильно оживляли занятія и значительно способствовали укрѣпленію преподанныхъ знаній.

Въ общемъ, положительно нужно сказать, что курсы прошли весьма успѣшно. Они не только пополнили наши скудныя знанія, но, что важнѣе, освѣжили ихъ послѣдними научными изслѣдованіями, освѣтили путь къ истинѣ и пробудили въ слушателяхъ стремленіе и инициативу къ дальнѣйшему самообразованію.

Инструктора покинули Москву не только съ тѣмъ научнымъ багажемъ, который можно было вынести съ курсовъ, но и съ цѣлыми кипами книгъ и руководствъ по разнаго рода вопросамъ.

Хочется думать, что данные курсы не явятся единичными и въ будущемъ пріобрѣтутъ право гражданства.

И дай, Богъ!



Торговля медомъ на сельскихъ базарахъ въ палаткѣ Осѣцкимъ Обществомъ Пчеловодства.

Предсѣдатель О-ва Павелъ Сахаровъ.

На общемъ собраніи 20 октября 1913-го года Осѣцкое Общество Пчеловодства рѣшило, въ видѣ опыта, поторговать медомъ членовъ Общества въ дни ярмарки 1, 2 и 3 декабря въ мѣстномъ торговомъ селѣ Закобякинѣ. Заняться торговлей согласились двое пчеловодовъ изъ членовъ Общества, отчасти знакомые съ этимъ дѣломъ.

Устроили полокъ, обтянули его холстомъ, купили тарелочные вѣсы съ гирами, заказали легкую (изъ полотна на деревянной рамѣ) вывѣску для палатки и, собравши отъ пчеловодовъ необходимое для начала торговли количество меда, начали торговлю.

Палаткѣ своей мы постарались придать, болѣе или менѣе, привлекательный видъ: сверху палатки красовалась такая вывѣска—«Торговля Осѣцкаго Общества Пчеловодства», а передній фасадъ полка былъ задрапированъ сбоковъ и сверху кумачемъ.

Медъ отъ пчеловодовъ рѣшено было принимать по цѣнѣ 10 р. за пудъ, а продавать по 12 р. Торговцы согласились, пока, продавать медъ бесплатно.

Медъ былъ представленъ пчеловодами въ разной укупоркѣ: въ дупелькахъ, картонныхъ коробочкахъ на 1 и 3 ф., въ стаканахъ, вѣсомъ съ посудой въ 1 ф., и въ стеклянныхъ кувшинчикахъ и баночкахъ различнаго вѣса отъ $\frac{1}{2}$ ф. и до $1\frac{1}{2}$ ф. За стаканы, какъ и за одинъ ф. развѣснаго меда изъ дупельки, рѣшили брать съ покупателей по 30 коп. за шт., а за коробки—фунтовыя—по 35 коп. шт., а трехфунтовыя—по рублю; за кувшинчики была назначена разная цѣна, сообразно ихъ вѣсу и стоимости посуды.

Ярмарка оказалась, вслѣдствіе плохой погоды, малолюдной, и первые опыты общественной торговли медомъ оказались неблестящими. Торговали только 1 и 2-го декабря, а 3-го числа совсѣмъ и народу въ селѣ не было, и рѣшено было, вмѣсто этого дня, поторговать въ базарный день—пятницу.

Первые три дня торговли Общества показали, что медъ расходился болѣе развѣсной изъ кадочекъ по 1 ф., $\frac{1}{2}$ ф. и $\frac{1}{4}$ ф., затѣмъ брали его довольно охотно въ стаканахъ и стеклянныхъ кувшинчикахъ, а въ коробкахъ онъ шель много тише

За три дня торговли было выручено только тридцать рублей.

На годичномъ собраніи Общества, 28 декабря 1913 года, было

рѣшено продолжать торговлю медомъ въ базарные дни, а въ Великомъ посту рѣшили запасть еще для торговли въ палаткѣ и пчеловоднымъ инвентаремъ.

Обязанности продавца взяла на себя дѣвица-пчеловодка, которая согласилась взять за свой трудъ 10% выручки со всего количества проданнаго меда. За эту же плату она пообѣщалась найти и помощницу себѣ. Первый опытъ торговли въ палаткѣ показалъ, что одному человѣку торговать было нельзя. Медъ пчеловодовъ былъ сложенъ въ кладовой желѣзной лавки одного торговца—члена общества, и каждый разъ, при перевозкѣ его изъ кладовой въ палатку и обратно, требовалось непременно лишнее лицо. Затѣмъ, и во время торговли на морозѣ невысказанно было одному человѣку безсмысленно простоять на холодѣ цѣлый день.

Осѣцкое Общество съ 1 января 1914 года купило для своей торговли въ палаткѣ на сельской площади годовое мѣсто за шесть рублей и готово было снова приступить къ торговлѣ медомъ, но тутъ случилось непредвидѣнное обстоятельство—продащица наша вышла замужъ и отказалась отъ всѣхъ своихъ обязанностей.

Уже въ концѣ января мѣсяца снова наладилась наша торговля, когда взялся за это дѣло самый энергичный кооператоръ—Прохоръ В. Потемкинъ. Онъ согласился торговать общественнымъ медомъ на тѣхъ же условіяхъ, какъ и дѣвица-пчеловодка: получать за свой трудъ и наемъ помощника 10% со всей валовой выручки, за исключеніемъ того, что приходилось скинуть на провѣсъ.

Теперь довольно бойко закипѣла наша торговля, и въ пятницу на второй недѣлѣ Великаго поста, такъ называемую—«обжорную», когда и въ прежніе годы торговцы много продавали меду въ этотъ базаръ, въ общественной палаткѣ отъ продажи меда было выручено болѣе ста рублей.

Нашъ продавецъ въ этотъ день выслушалъ немало упрековъ со стороны другихъ торгашей медомъ, которые жаловались, что общественная торговля сбиваетъ цѣны на медъ и отбиваетъ у нихъ постоянныхъ покупателей.

17 апрѣля бываетъ у насъ большое стеченіе народа и торговля всякой всячиной при Спасо-Геннадіевомъ монастырѣ, Любимскаго уѣзда. Торговецъ захотѣлъ испытать счастья и на этомъ базарѣ. Онъ съ однимъ изъ членовъ Общества забралъ общественную палатку съ вывѣской, весь свой товаръ и поѣхалъ на новую ярмарку.

Торговали они здѣсь, несмотря на несносную погоду (все время лилъ дождь), довольно хорошо—продали меду на сорокъ пять рублей.

Они встали со своей палаткой у воротъ монастыря и очень сожалѣли, что у нихъ не было поставлено еще палатки въ слободѣ, находящейся близъ вышеупомянутаго монастыря, гдѣ, около чайныхъ, народу было еще больше, и пріѣзжіе частные торговцы продавали медъ не хуже общественниковъ.

Но такъ бойко шла торговля медомъ только въ исключительные базары, а въ обыкновенные базарные дни наши пчеловоды выручали не болѣе десяти—пятнадцати рублей за базаръ.

Въ послѣдніе базары передъ Пасхой начали торговать въ общественной палаткѣ не только медомъ, но и пчеловоднымъ инвентаремъ, какъ-то: роевнями, дымарями, пчеловодными ножами и прочимъ. Отъ продажи инвентаря было выручено поболѣе десяти рублей.

Передъ Страстной недѣлей, когда начала портиться дорога, и народу на базары стало сходитьса мало, а, главное, всѣ зажиточные люди уѣхали на свой обычный промыселъ (судоходство) въ Петербургъ, рѣшено было прекратить торговлю въ палаткѣ до слѣдующей осени.

Вотъ результаты торговли: всего отъ продажи меда и пчеловодныхъ принадлежностей выручено было около трехсотъ рублей. Осталось не проданнаго общественнаго меду около четырехъ пудовъ, который пчеловоды принуждены были взять обратно домой.

При расчетѣ съ пчеловодами послѣ торговли, оказалось, что они не могли получить за свой медъ цѣликомъ по 10 р. за пудъ, какъ предполагали. Пришлось на каждый проданный пудъ меду положить провѣсу 2 фунта, да, кромѣ того, изъ кадочекъ во время торговли пришлось снимать самый верхъ, какъ недоброкачественный, да въ нихъ оставалась часть меда на днѣ и стѣнкахъ кадусекъ неиспользованной. Къ этому же нужно прибавить расходы на доставку меда изъ дома въ палатку и на доставку посуды изъ палатки домой. Однимъ словомъ, пчеловоды за свой медъ, за вычетомъ всѣхъ расходовъ по его продажѣ, получили съ небольшимъ девять рублей за пудъ.

Зато за медъ, развѣшанный ими самими на дому въ разную мелкую посуду, они получали болѣе, чѣмъ по десяти рублей за пудъ, такъ какъ посуда здѣсь шла въ вѣсъ меда, а стоимость ея на самомъ дѣлѣ была ниже стоимости меда.

Вообще, первый опытъ общественной торговли медомъ на сельскомъ базарѣ показалъ, что однимъ медомъ торговать постоянно едва ли будетъ выгодно: никакой торговецъ не согласится простоять цѣлый день съ помощникомъ на морозѣ въ палаткѣ за рубль серебромъ. Для того, чтобы найти продавца для торговли медомъ въ палаткѣ, слѣдуетъ вмѣстѣ съ медомъ еще торговать какимъ либо продуктомъ, чтобы валовая выручка на день приходилась не менѣе, какъ на 20 рублей. Или слѣдуетъ производить торговлю медомъ только въ очень многолюдные базары и, при томъ, не въ одномъ мѣстѣ, а сразу въ двухъ-трехъ мѣстахъ базара.

Нужно, впрочемъ, замѣтить, что на базарѣ нынѣшній годъ у насъ производилась исключительно розничная торговля. Цѣлыми дупельками, фунтовъ на 8—10-ть, было взято меду не болѣе трехъ разъ. Это зависѣло отъ того, что сами члены-пчеловоды въ этомъ случаѣ тормазили общественную

торговлю: они продавали на дому медь всякому желающему по 10 р. за пудъ въ любомъ количествѣ. Были и такіе пчеловоды, которые въ Закобьякинѣ же во время базаровъ отпускали свой медъ въ разновѣску по 25 коп. за ф.

На будущее время Осѣцкое Общество Пчеловодства постарается продолжить свои опыты съ продажей меда и упорядочить эту торговлю.

Пчеловодство г. Минска и его окрестностей.

Инструкторъ пчеловодства Н. Слѣпковъ.

Угодъ 1913 по взятку средній. Кромѣ достаточныхъ на зиму запасовъ, нѣкоторые пчеловоды получили до 20 ф. на семью меду. Меду въ продажѣ мало; ц. 35—40 к. ф. Наибольшими симпатіями пользуются ульи Левицкаго. Взятокъ весенній съ садовъ, а лѣтній—съ василька и бѣлаго клевера. Пчеловоды жалуются на уничтоженіе медоносныхъ залежей. Много семей уничтожаетъ гнилецъ. Болѣе или менѣе рационально поставленныхъ пасѣкъ нѣтъ. Пчеловодныя организаціи также отсутствуютъ. Матеріала по обследованію нѣтъ. Приходится начинать съ «азбуки». Но пчель немало существуетъ въ первобытныхъ колодахъ, а потому есть надежда на развитіе пчеловодства на рациональныхъ началахъ. Управление Либаво-Роменской ж. д. разослало циркуляръ о желательности устройства пчеловодныхъ курсовъ для служащихъ жел. дор. Выясняется вопросъ о возможномъ количествѣ слушателей. Со стороны земствъ ассигнованій на мѣропріятія по пчеловодству нѣтъ, но на будущій годъ, есть надежда, таковыя будутъ.

Строгально-пильные станки въ пчеловодствѣ.

Н. П. Орловъ.

(«Пильн. и строг. станокъ»,—В. П. Дзюба, «Пч. Ж.» 1912 г. № 7. «Строг.-пильный станокъ»,—А. П. Бѣжаева. «Пч. Ж.» 1912 г. № 24-й).

Умѣтъ универсальный станокъ для работы ульевъ—насушный вопросъ каждаго пчеловода, имѣющаго свою маленькую мастерскую.

Потребность ульевъ растетъ и, несмотря на увеличенное, въ послѣднее время, число специальныхъ мастерскихъ для изготовленія ульевъ,—всѣ онѣ завалены работой. Пчеловодъ, заказавшій себѣ десятокъ-другой ульевъ, чуть не по полгода долженъ ждать исполненія заказа. Но мало того, часто заказъ

приходитъ не тогда, когда онъ необходимъ (роевая пора), а когда уже острая нужда въ ульяхъ миновала, и пчеловодъ уже претерпѣлъ всѣ муки и терзанія. Кто это испыталъ, тому понятно положеніе пчеловода.

Работа ульевъ обыкновенными столярными инструментами — работа кропотливая. Каждая дощечка, каждая планочка и брусокъ требуютъ не мало труда и времени вѣрно и точно выстругать и приспособить ихъ къ дѣлу. Изготовленіе же рамокъ, въ которыхъ постоянно чувствуется недостатокъ, безъ приспособленныхъ на то станковъ, — дѣло почти невозможное; лучший столяръ, несмотря на свои рейсмусы и другія приспособленія, не всегда сдѣлаетъ рамки всѣ одинаковыми, точными и вѣрными.

Выписка рамокъ изъ мастерскихъ, не говоря уже про дороговизну (упаковка и пересылка), не каждому пчеловоду доступна, да и, опять таки, мастерскія заказы или задерживаютъ или неточно исполняютъ. Въ ноябрѣ 1912 года я послалъ въ одинъ извѣстный складъ заказъ на ульи, пчеловодныя принадлежности и, въ томъ числѣ, на секціедержатели и секціи Ханда. Въ апрѣлѣ (почти черезъ 4-е мѣсяца) получаю заказъ, но секціедержателей нѣтъ, хотя въ счетѣ они значатся. Пишу, чтобы дослали ихъ... Досылаютъ, — но только почему-то секціи, а не просимые мною секціедержатели... Время же, между тѣмъ, бѣжитъ, и подходитъ пора ставить надставки съ секціями... Мнѣ тогда ничего болѣе не остается, какъ выписать секціедержатели по почтѣ и, при томъ, изъ другого уже мѣста. И какъ вы думаете?.. Секціедержатели обошлись мнѣ 100 шт., вмѣсто 3 руб., — 6 руб. 60 коп. (пересылка и упаковка 3 р. 60 к.), т. е. болѣе, чѣмъ вдвое дороже. Не то бы случилось, если бы у меня былъ станокъ... Во-первыхъ, мнѣ бы не было нужды выписывать ихъ, а, во-вторыхъ, они бы стоили мнѣ не 6 р. 50., а только около 2-хъ рублей.

Длинный періодъ зимовки пчелъ — это, можно сказать, зимній досугъ пчеловода. Пчеловоду, привыкшему за лѣтніе мѣсяцы быть занятымъ своими милыми и дорогими пчелками, быть постоянно въ общеніи съ ними, этотъ длинный зимній досугъ кажется еще длиннѣе, однообразнѣе и скучнѣе... Но горю легко помочь!.. Досугъ этотъ много сократится и будетъ разнообразиться, если пчеловодъ, кромѣ пополненія своихъ пчеловодныхъ знаній и чтенія періодическихъ изданій, займется работою, какъ-то: изготовленіемъ новыхъ ульевъ, поправкой старыхъ, заготовкой рамокъ, коробокъ для меда и проч. За такую работою быстро бѣгутъ осенніе и зимніе короткіе дни и длинные вечера... Но при такой работѣ чувствуется потребность и необходимость универсальнаго строгально-пильнаго станка на силу одного человѣка. Чувствуется, что при такомъ станкѣ работа будетъ успѣшнѣе и веселѣе... Потребность и необходимость такого универсальнаго станка уже давно назрѣла... Въ періодическихъ изданіяхъ уже появлялись и появляются статьи, трактующія о такихъ станкахъ.

Въ «Пчеловодной Жизни» за 1912 годъ были помѣщены двѣ статьи о строгально-пильныхъ станкахъ—В. П. Дзюбы и А. П. Бѣжаева. Авторы статей—они же и производители станковъ. Но вотъ прошло уже почти два года, а о работѣ этихъ станковъ въ печати ничего не слышно, хотя это было бы желательно. Я не смѣю не довѣрять упомянутымъ уважаемымъ авторамъ статей, но было бы желательно слышать отзывы объ этихъ станкахъ другихъ лицъ, работавшихъ на нихъ или видѣвшихъ ихъ въ работѣ.

Станокъ г-на Дзюбы подробно описанъ и иллюстрированъ въ «Пч. Ж.» за 1912 годъ и, какъ видно, продуктивенъ. Но это, собственно, не одинъ станокъ, а два; работа на немъ не одного человѣка, а двухъ, и, при-томъ, къ сожалѣнію, онъ дорогъ—цѣна двумъ станкамъ 120 рублей.

Станокъ г-на Бѣжаева болѣе, по моему понятію, универсаленъ, такъ какъ онъ представляетъ изъ себя одинъ станокъ и на силу одного лица. Но, къ сожалѣнію, онъ кратко описанъ, а тѣмъ болѣе не иллюстрированъ, и объ его продуктивности сказать пока ничего нельзя. Кромѣ того, не извѣстно, имѣетъ ли онъ такія же приспособленія, какъ пильный станокъ г-на Дзюбы, т. е. шпунтовикъ для выборки шпунта, фрезеръ для шиповъ въ секціяхъ и пр. По цѣнѣ же своей—75 руб.—и по универсальности работы онъ болѣе подходилъ бы къ требованіямъ маленькой домашней мастерской пчеловода, если бы онъ при томъ былъ продуктивенъ.

Пчеловодъ, имѣющій свою маленькую мастерскую, и радъ бы приобрѣсти давно желанный универсальный станокъ, но его беретъ раздумье: осуществить ли приобрѣтаемый имъ станокъ тѣ требованія продуктивности, какія онъ ждетъ отъ него?.. Затрачивая свои, можетъ быть, послѣднія сбереженія, не будетъ ли онъ въ положеніи старухи съ разбитымъ корытомъ изъ сказки о золотой рыбкѣ?.. Такое положеніе далеко нежелательно!..

Пусть же пчеловоды, имѣющіе строгально-пильные станки или видѣвшіе ихъ въ работѣ, откликнутся и выскажутъ свои мнѣнія объ ихъ достоинствахъ и недостаткахъ. Я думаю, что, при такомъ обмѣнѣ мнѣній о станкахъ, г. производители станковъ могутъ ихъ лучшать и усовершенствовать. Да и гг. пчеловоды—мастера смѣлѣе будутъ ихъ приобрѣтать, не боясь затратить свои сбереженія и не опасаясь, что приобрѣтенный станокъ, по словамъ Дзюбы, будетъ стоять гдѣ-нибудь въ уголочкѣ сарая или кладовой и медленно считать проходящіе годы, недоумѣвая, по чьей винѣ онъ появился на свѣтъ.

Надѣюсь, что гг. пчеловоды, заинтересованные универсальнымъ станкомъ, откликнутся на мой призывъ, а уважаемый г. редакторъ помѣститъ ихъ отзывы на страницахъ своего журнала.

Ред. Весьма охотно!

О ВОЩИНѢ ГНѢЗДОВОЙ И МАГАЗИННОЙ.

Учитель А. Скоробогатовъ.

Жрочитавъ статью Ив. Осякина въ № 1, я рѣшилъ сообщить на страницахъ «Пчеловодной Жизни» кое-что для неопытныхъ пчеловодовъ о гнѣздовой и магазинной вощинѣ.

У г. Осякина, какъ видно, вальцы Рута плохо отвѣчаютъ своему назначенію или дѣло изготовленія вошины не дошло до совершенства.

Вошина гнѣздовая изготавливается плотнѣе (7 лист. Д.—В.) для того, чтобы не вытягивалась, когда ее обсыдутъ въ ульѣ пчелы; такъ какъ, при вытягиваніи вошины, во время работъ пчелъ, ячейки увеличиваются, и вполслѣдствіи матка кладетъ туда трутневые яйца. Это увеличеніе ячеекъ наблюдается въ верхней части гнѣздовой рамки (когда вошина тоньше нормы).

Въ рамѣ находится дѣтка, перга, сидятъ пчелы, а верхняя часть остается для меда, непечатаного съ начала лѣта. При измѣненіи погоды и взятка, эти ячейки освобождаются отъ меда, и матка кладетъ трутневые яйца, такъ какъ эти ячейки увеличились отъ тяжести слѣдующей части сота.

Въ тонкой искусственной вощинѣ, при первой работѣ пчелъ, отъ тяжести увеличиваются основанія ячеекъ, поэтому ячейки будутъ крупнѣе. Изъ этого видно, что гнѣздовая вошина должна быть плотна.

Для магазинной вошины этихъ качествъ не нужно: она предназначена для меда почему и имѣетъ сплюснутую ячейку въ отвѣсномъ направленіи; площадь магазинной вошины меньше (полурамка), а потому не подвергается сильному оттягиванію пчелами. Слѣдовательно, магазинная вошина можетъ быть тоньше. Кромѣ того, это дастъ пчеловоду экономію воска, красивый и прозрачный сотъ, и, при употребленіи въ пищу сота, не будетъ такъ чувствительна искусственная вошина въ среднѣхъ. Такихъ полулистовъ должно быть 22 (больше не встрѣчалось).

Такая вошина изготавливается у г. Ломакина, гдѣ каждый можетъ лично прослѣдить процессъ изготовленія.

Я ни разу не видѣлъ, чтобы у Ломакина залипали на вальцахъ ячейки и происходили какія нибудь неудачи. Это, видно, зависитъ отъ вальцевъ, которые хорошо изготовлены; у него черезъ средину валиковъ идетъ очень холодная вода. Вальцы не нагрѣваются и всегда потные.

Изготавливаемая вошина идетъ длинными полосами, которые рѣжутся по размѣрамъ заказчиковъ. Лицамъ, изготавливающимъ вошину, совѣтую обратитъ вниманіе на ячейку съ вальцевъ Ломакина и сравнить ее съ ячейками другихъ вальцевъ. Тогда видно будетъ преимущество.

Есть вошина магазинная, секціонная, трутневая и гнѣздовая.

Каждый пчеловодъ-новичокъ долженъ знать, что вошина гнѣздовая— для гнѣзда, а магазинная— для магазина, и замѣнить одно другимъ нельзя: магазинная въ гнѣздѣ вытнется, а гнѣздовая въ магазинѣ портитъ красоту сота и вызываетъ бесполезный расходъ воска.



Взглядъ на рои и роеніе.

П. Р. Притуленко.

(Продолженіе).

Но я, между прочимъ, прошу еще обратить особенное вниманіе и на слѣдующее обстоятельство. Между роющимися пчелами вы,—о чемъ я и раньше замѣтилъ,—никогда не найдете больныхъ и зараженныхъ пчелъ, кромѣ, пожалуй, взявшихъ съ собою зараженный кормъ, изъ чего я имѣлъ право заключить, что само роеніе, если и не имѣетъ непосредственно оздоравливающаго вліянія на пчелъ, то, во всякомъ случаѣ, исключаетъ всякую возможность присутствія больныхъ или вырождающихся единицъ среди роющихся пчелъ. Такія пчелы потому уже не могутъ смѣшиваться съ роющимися или роиться, тѣмъ болѣе, по собственной инициативѣ, что имъ необходимо передъ роеніемъ наполнить свои больные,—по большей части отъ поноса и другихъ болѣзней,—желудочки медомъ и участвовать обремененными ношей и болью въ бѣшенномъ танцѣ (полетѣ) и долгимъ сидѣніемъ въ кучѣ роя, а затѣмъ выносить еще продолжительный полетъ на новое мѣсто жительства, если рой не будетъ во-время пойманъ.

И такъ, здѣсь исключается всякая возможность существованія или, во всякомъ случаѣ, присутствія сколько нибудь нездоровыхъ пчелъ. Да оно такъ и должно быть, иначе слѣдующія поколѣнія отъ такихъ пчелъ могли бы съ молокомъ матерей-кормилицъ всосать болѣзнь, что и наблюдается у долго не роившихся пчелъ, когда раздѣленія больныхъ отъ здоровыхъ установить не представляется возможнымъ.

Вполнѣ допускаю, что отъ моихъ наблюденій ускользнуло то, что могло быть замѣчено другими. Да и трудно одинокому, ни больше, ни меньше, какъ только простому любителю пчелъ, все подмѣтить, опредѣлить и не забыть. Но помните, что то воодушевленіе, та надежда во что-то лучшее, какія общаются пчеламъ только роеніемъ, та вѣра, тотъ подъемъ духа и общая психика пчелъ, какія свойственны и намъ, во многихъ случаяхъ являются въ то же время цѣлебнѣйшимъ средствомъ, какъ у насъ, такъ и у пчелъ.

Повторяю въ сотый разъ, что роевое чувство и само роеніе представляет изъ себя неоцѣнимый, простой и единственный доступный всѣмъ способъ, не только для облагораживанія, но, въ то же время, и для оздоровленія пчелъ, замученныхъ не свойственнымъ имъ кормомъ, длинной, темной и теплой зимовкой, отвратительнымъ воздухомъ, кромѣ, конечно, того часто возмутительнаго ухода и отношенія, какіе онѣ отъ насъ получаютъ. Нѣтъ, я былъ бы счастливъ, если бы могъ вдохнуть одинаково всѣмъ пчелинымъ семьямъ непремѣнное желаніе въ одно время роиться, чтобы не тратить даромъ времени на ловлю одинокихъ роевъ, которые могъ не ожидать.

Но что можетъ быть лучше натурального роенія, если оно идетъ дружно? Правда: здѣсь должна быть до педантизма одинаковая сила семей, да и ихъ однородность, однохарактерность, но и только.

Отъ натурального роенія я вижу только огромную и удивительно разнообразную пользу и высокое удовольствіе, кромѣ того, что на немъ можно построить необыкновенно выгодную для хозяина систему пчеловожденія, выгодную болѣе всѣхъ другихъ.

Недостатокъ нашихъ знаній выражается въ данномъ случаѣ только въ томъ, что мы не всѣ знаемъ такой радикальный способъ, который бы побудилъ къ роенію и тѣхъ пчелъ, которыя не выражали къ тому желанія сами, будутъ ли то слабыя или сильныя семьи.

Роевое чувство у пчелъ зарождается такъ рано, такъ незамѣтно, при чемъ, признаки его такъ неуловимы, что, до поры—до времени, его никакъ не обнаружить, особенно, когда не знаешь, гдѣ и какъ провели пчелы зиму, какъ жилось и дышалось имъ ранней весной, и каковы будутъ составъ и сила окружающей ихъ флоры.

Только при огромномъ навыкѣ, и то не безъ ошибокъ, скрытыя желанія пчелъ нами все же могутъ быть замѣчены.

Велико ли желаніе у пчелъ къ роенію, разъ онѣ задумали его выполнить? Да должно быть велико, если ни вѣтеръ, гроза и дождь, ни наши противоречивыя мѣры не всегда останавливаютъ ихъ отъ задуманныхъ намѣреній.

Отъ неправильно выполняемаго пчелами времени у нихъ зарождается желаніе къ роенію; отъ тѣхъ же причинъ, у нихъ зарождается и воровство, а все вмѣстѣ—отъ неумѣнья нашего направить ихъ трудъ; вотъ почему однѣ семьи часто губятъ другихъ. Прямое горе, значить, здѣсь не въ одномъ роеніи, а въ отсутствіи дѣла для пчелъ и въ томъ особенно созданномъ нами режимѣ, какой мы причиняемъ неудачной зимовкой и раннимъ весеннимъ содержаніемъ, вслѣдствіи чего онѣ и выходятъ изъ предѣловъ полезной имъ самимъ и намъ жизни. Отсюда спасительный выходъ таковъ, что, для предупрежденія роенія, какъ и воровства, намъ необходимо придумать для пчелъ безконечное и здоровое развлеченіе и дѣло. Придумать же, направить по должному руслу и выполнить будетъ нетрудно, или, какъ я сказала, это безвременно

будетъ направлено на общую тренировку пчелъ, т. е. на пріученіе ихъ къ прохладнымъ днямъ, пріученіе къ большему свѣту, чѣмъ онѣ сейчасъ пользуются, вѣтру, пасмурнымъ днямъ и т. д., вельдствіе чего онѣ пріобрѣтутъ и лучшее здоровье, и одинаково все семьи разработаютъ въ себѣ то, что не у всѣхъ отдѣльныхъ индивидуумовъ имѣется или сохраняется еще только въ зародышѣ и которое, поэтому, не даетъ имъ еще вѣрнаго и полезнаго выхода изъ ихъ положенія.

Вотъ потому-то, если помните, я всегда и говорилъ, что пчелы могутъ много больше сдѣлать, чѣмъ теперь дѣлаютъ, что онѣ могутъ быть, поэтому, неизмѣримо продуктивнѣе, если мы обратимъ, наконецъ, вниманіе и на то, на что онѣ сами насъ наводятъ и наталкиваютъ. Замѣтимъ, что онѣ трудолюбивы, и нужно, значить, поддерживать въ нихъ эту особенность всеми предоставленными намъ мѣрами; убѣдились мы, что не все онѣ одинаково плодовиты и трудолюбивы, и необходимо, значить, отбирать лучшихъ, чтобы развить въ нихъ еще больше эти особенности и т. д. Всеиъ извѣстно, что одни изъ нихъ слишкомъ чутки къ непогодѣ и прячутся отъ пустой ея перемѣны, другія равнодушны къ ней, а тѣ не идутъ на запахъ многихъ цвѣтовъ, другія слишкомъ падки на запахъ питающихъ продуктовъ, а тѣ не идутъ на него, зная органическія свои недостатки и т. д., но тутъ-то намъ и нужно вмѣшаться и помочь имъ. А для этого, снова замѣчу, натуральное роеніе можетъ сослужить намъ незамѣнимую услугу.

Незабывайте, что то воодушевленіе, тотъ подъемъ духа, какой у пчелъ происходитъ не только въ моментъ роенія или немедленно послѣ него, но и тотъ, что замѣчается у пчелъ до роенія, сообщается непосредственно и тѣмъ маткамъ, которыя должны будутъ вывести, и тѣмъ пчеламъ, что находятся еще въ стадіи личинокъ, именно тѣмъ, что тѣхъ и другихъ пчелъ кормилицы лучше кормятъ, лучше холятъ и насиваютъ старыя, здоровыя, опытыя и воодушевленные скорымъ пріятнымъ событіемъ пчелы—мамки. Объ утробной жизни пчелъ мало кто задумывается, мало кто знаетъ и цѣнить этотъ періодъ пчелиныхъ дѣтей, а онъ необыкновенно опасенъ и важенъ въ своихъ послѣдствіяхъ. Матки, выводимыя въ питомникахъ, ни въ коемъ случаѣ не могутъ равняться съ роевыми, ни по своей энергіи, ни по здоровью и выносливости, ни по многимъ другимъ присущимъ только имъ однимъ преимуществамъ, которыя, при условіи нормальнаго отношенія къ нимъ пчелъ кормилицъ, прекрасно передаются въ мельчайшихъ деталяхъ молодымъ пчелинымъ поколѣніямъ и въ этомъ отношеніи въ заводскомъ дѣлѣ, въ дѣлѣ дѣйствительнаго улучшенія пчелъ, роевыя матки приносили и дальше принесли незамѣнимую услугу. Нуклеусныя же матки, оторванныя въ періодъ ихъ роста отъ большихъ семей, сытой и нормальной жизни, когда онѣ только и могутъ достаточно хорошо развить характерныя ихъ признаки—вырабатываютъ намъ далеко не типичныхъ, а въ очень многихъ случаяхъ и недо-

развитыхъ, съ туго проявляющимися качествами ихъ родителей, которыя у послѣднихъ считались особенно цѣнными. Хорошій рой—хорошо и выкормить и вырастить, плохой создаетъ только плохое.

Во многихъ предшествующихъ своихъ сочиненіяхъ я неоднократно указывалъ и по долгу останавливался на различныхъ періодахъ утробной жизни рабочихъ пчелъ, матокъ и трутней. Я, между прочимъ, говорилъ тогда и о томъ, —на что обращаю ваше особенное вниманіе и теперь, —что нельзя, при облагораживаніи пчелъ, дѣтку одной семьи отдавать на выводъ другой, для вывода изъ нея матки и что, если мы однихъ замѣнимъ другими и то въ состояніи пчелиныхъ личинокъ, въ первыхъ дняхъ жизни послѣднихъ, безъ строгаго разбора, и прекратимъ, хоть на ничтожный моментъ, прежнюю дачу корма, составъ его, его размѣры и тѣ условія и отношенія, какими онѣ передъ этимъ у себя дома пользовались, то все это не можетъ не отразиться дурно на будущихъ производительницахъ пчелъ—маткахъ и пчелахъ отъ послѣднихъ. И хоть ничтожное, по нашему мнѣнію, но все же упущенное время, въ этотъ опасный для дѣтвы періодъ, слишкомъ много значить для жизни отнимаемыхъ у большихъ семей личинокъ. Кромѣ смѣшенія характеровъ, въ данномъ случаѣ, народившіяся молоденькія матки въ нуклеусахъ не будутъ уже представлять изъ себя того понятнаго цѣльнаго, того характернаго, и наконецъ, того лучшаго, чего мы отъ нихъ ожидаемъ, выписывая часто изъ далекихъ краевъ. Даже незначительная перемена температуры, при вырѣзкѣ или перестановкѣ дѣтвы, переменѣ свѣта (переходъ отъ темноты къ свѣту) и особенно толчки, неминуемые при открываніи ульевъ и сотрясеніи рамокъ, а вмѣстѣ съ тѣмъ и сотрясенія дѣтвы, —сколько приходилось наблюдать, —обыкновенно, приводили къ печальнымъ результатамъ, не говорю, что сразу и видимо печальнымъ, но, во всякомъ случаѣ, безусловно нетерпимымъ на разводочныхъ пунктахъ. За скорыми же послѣдствіями дѣло не станетъ.

Оукленіе дѣтвы, линька дѣтвы, завивка кокона, образованіе нимфъ, да и другіе моменты и періоды, когда нарушается у дѣтокъ пчелъ и отдыхъ и покой—повторяю, ни пчеламъ, ни намъ даромъ не обходятся, но все это проходитъ вами незамѣченнымъ. Утробная жизнь будущихъ сильно медоносныхъ ичелъ, ихъ матокъ и трутней должна протекать въ большихъ рояхъ и только особо спокойно и правильно, иначе ни того рвенія, ни той охоты, ни того корма и отношенія со стороны мамокъ и нянекъ личинки не получаютъ, и потому работоспособность и продуктивность послѣднихъ неминуемо сильно понизится.

Много сотенъ фактовъ прошло у меня, и теперь только съ полнымъ правомъ я могу замѣтить, что лучшая пора для вывода и отбора наиболѣе производительной пчелы заключается въ пору роевого возбужденія пчелъ. И вотъ потому-то, — что тоже было мною провѣрено, —позднія натуральныя

и особенно свищевыя матки и рождаются такими хилыми, маленькими, а пчелы отъ нихъ выводятся такими вилыми, неплодовитыми и съ такими капризами и странностями, какимъ не можетъ быть мѣста у здоровыхъ пчелъ. Болѣе здоровыя, болѣе воспримчивыя поколѣнія получаютъ въ ранній роевой періодъ. При совершенствованіи пчелъ, только этимъ временемъ и слѣдуетъ пользоваться, а тогда и характеръ пчелъ и многіе лучшіе признаки ихъ куда же шире и яснѣе выразятся и обнаружатся, чѣмъ у тѣхъ, что выводятся послѣ упущеннаго времени. Послѣ указаннаго времени, какъ вы и сами вѣроятно наблюдали, процессъ питанія и, особенно—усвоенія его маточными и пчелиными дѣтьми сильно измѣняется и сокращается, и потому ростъ и здоровье у будущихъ матокъ и рабочихъ пчелъ далеко не такъ хорошо выражается, какъ у роевыхъ матокъ и пчелъ, а, значитъ—и трутней.

Когда выходятъ, хотя и слабватые, но ранніе рои, мы бываемъ довольны, но когда выходятъ хоть и сильныя, но поздніе рои, мы беспокоимся за ихъ участь и въ общемъ бываемъ недовольны. Такъ слѣдуетъ думать и о будущихъ пчелахъ. Лучшіе рои выходятъ въ разгарѣ взятка, лучшія матки, пчелы и трутни выводятся именно въ это время.

И хоть не вполне сознательно, но все же мы изъ всѣхъ силъ стараемся, чтобы наши рои пришли возможно скорѣе въ надлежащую силу.

Сама природа идетъ навстрѣчу только своевременнымъ роямъ и роенію, и тогда пчелы рождаются здоровыми и продуктивными.

Мы принимаемъ часто много и различныхъ мѣръ съ тѣми пчелами, которыя не желаютъ роиться, но наши труды и желанія далеко не всегда достигаютъ цѣли. Точно также, мы принимаемъ и противуроевыя мѣры, но и онѣ не всегда удаются.

Въ томъ и другомъ случаѣ, мы, обыкновенно, насилуемъ природу пчелъ и ихъ намѣренія и, значитъ, вмѣшиваясь во внутреннюю жизнь и строй, нарушаемъ намѣренно цѣлостъ и направленіе ихъ труда, но никогда не спрашиваемъ о томъ, хорошо ли отразилось наше вмѣшательство на жизнь и здоровье пчелы.

Желаніе къ роенію у пчелъ появляется одновременно съ началомъ постройки новыхъ сотовъ, а нерѣдко и раньше.

Съ нежеланіемъ роиться у пчелъ одновременно является и желаніе вывода матокъ. Но такъ какъ съ этимъ обстоятельствомъ мы, обыкновенно, не желаемъ считаться, то и получаемъ отвратительныхъ, съ исковерканной натурой пчелъ.

Съ окончаніемъ взятка жизнь на пчельникахъ замираетъ и въ выводѣ новыхъ матокъ у пчелъ не является надобности, если не брать во вниманіе исключеній, что вполне естественно. Мы же продолжаемъ понудительными мѣрами и въ ненормальныхъ семьяхъ выводить новыхъ матокъ. Что же хорошаго могутъ произвести пчелы въ это время, если у нихъ нѣтъ на то

ни желанія, ни соответствующих кормовых средств, когда и жизненные функции самих пчел, вообще говоря, приводятся къ минимуму? Наступающій отдыхъ, вялость, бездѣлье могутъ ли сообщать такимъ молодымъ маткамъ способности и условія, располагающія къ созданью хорошаго здоровья, плодовитости, рѣзвости и прочихъ лучшихъ качествъ пчеламъ? Нѣтъ, такія натуральныя матки, по моему наблюденію, выходили всегда хуже свищевыхъ, а свищевыхъ я терпѣлъ только одинъ годъ, потому что никакихъ типичныхъ признаковъ, свойственныхъ ихъ породѣ, онѣ не способны были передавать, при чемъ на второй годъ своей жизни закладывали массу маточниковъ и стремились всегда дробиться на мелкіе рои, отпуская, поэтому, слишкомъ много слабыхъ роевъ. И, по моему, это одни изъ самыхъ ненадежныхъ матокъ, не способныхъ къ производству сильныхъ и доходныхъ семей.

Получая издалека новыя, хваленныя породы пчелъ, непровѣреннаго достоинства и, конечно, не акклиматизированныхъ, мы, въ результатахъ ухода за ними, видимъ, что онѣ нисколько не лучше нашихъ мѣстныхъ. Нѣтъ, онѣ могутъ быть и неизмѣримо лучше нашихъ, но мы не видимъ и не беремъ во вниманіе способа ихъ вывода на мѣстѣ ихъ родины ихъ бывшими владѣльцами, заводчиками питомниковъ для вывода матокъ, присылающихъ намъ не натуральныхъ или, какъ я ихъ называю, не оригинальныхъ матокъ, а нѣчто другое, вотъ почему и осуждаемъ мы часто самихъ по себѣ прекрасныхъ пчелъ. Не ихъ, поэтому, слѣдуетъ осуждать, а тѣхъ владѣльцевъ, которые ихъ произвели на ихъ пчелиныхъ фабрикахъ, да себя, потому что и со своими въ большихъ ульяхъ поступаемъ не лучше.

Но дальше. Я лично не вѣрю, что роевое чувство у пчелъ является только въ самый періодъ хорошаго или дурного взятка, а если, что вполне допускаю, у нѣкоторыхъ семей оно появляется дѣйствительно только въ то или другое время, а не много раньше, то явленіе это я, пока, объясняю слѣдующимъ образомъ.

Плодныя старыя матки выражаютъ свое расположеніе больше къ молодымъ пчеламъ. Такъ въ пору слабаго ранняго и сильнаго, но поздняго, взятка, не происходитъ ли въ ульѣ разлада, вслѣдствіе чего молодыя пчелы начинаютъ бездѣльничать, желая отдѣлиться отъ старыхъ пчелъ (я это вполне допускаю), утратившихъ былую трудоспособность, чтобы жить и работать соответственно своимъ болѣе свѣжимъ силамъ, съ близкой ихъ матерью-маткой? Здѣсь, вѣдь, усматривались, и удивительно безобидное равновѣсіе для раздѣляющихся семей, и умная предусмотрительность. Такъ не молодыя ли пчелы, въ самомъ дѣлѣ, подаютъ поводъ въ это время къ роенію, заставляя матку класть яички въ предупредительно заготовленныя ими маточники?

Такъ это или нѣтъ, а пока я думаю, что если роеніе все же желательно, а взятка довольно, то оно можетъ быть названо нормальнымъ явленіемъ,

помня, что это единственный и самый обычный способ размноженія у пчелъ. Но если роеніе пройдетъ въ неудачное время, то естественно, что оно вызоветъ и ненормальныя явленія въ дальнѣйшей жизни пчелъ. Здѣсь слѣдуетъ замѣтить, что, вѣдь, и закладку свищевыхъ маточниковъ, часто возводимыхъ пчелами безъ всякой видимой причины, потому что натуральная матка можетъ имѣться налицо, и выводъ самихъ свищевыхъ матокъ нельзя назвать нормальнымъ явленіемъ. А, впрочемъ, это дѣло взгляда. Намъ понятно только, что въ этомъ несчастномъ случаѣ для пчелъ, грозившихъ вымираніемъ ихъ, данъ выходъ, который уменьшаетъ шансы гибели ихъ и, при удачномъ исходѣ, служитъ довольно вѣрнымъ выходомъ и средствомъ для продолженія ихъ рода, какъ и несвоевременное и рискованное роеніе все же позволяетъ, при нѣкоторыхъ удобствахъ, увеличить число роевъ въ природѣ. Здѣсь вообще выходитъ какъ-то по пословицѣ: не было бы счастья, да несчастье помогло.

А выводъ трутней въ пчелиныхъ ячейкахъ и рабочихъ пчелъ въ трутневыхъ, кромѣ множества другихъ примѣровъ, въ жизни пчелъ развѣ не тѣ же формы стремленія, которыя служатъ для выхода пчелъ изъ трудныхъ положеній и толкающихъ пчелъ къ размноженію новыхъ поколѣній, новыхъ и новыхъ роевъ?

Да, странно и дивно сложились жизнь и размноженіе пчелъ! Съ чѣмъ ихъ только сравнить? Подобрать другого примѣра среди другихъ представителей животнаго міра просто невозможно. Ихъ можно скорѣе сравнить съ размноженіемъ нѣкоторыхъ растений, чѣмъ съ животными представителями.

Въ самомъ дѣлѣ: есть же растенія, у которыхъ сорвавшіеся листья, при благопріятныхъ условіяхъ, даютъ самостоятельныя такія же растенія, отъ какихъ они произошли.

Кстати будетъ замѣтить, что всѣ рои, сколько бы ихъ ни вышло въ одно и то же время, могутъ привиться къ одному мѣсту, образуя, такимъ образомъ, огромный рой. Вражды между такими роями никогда не бываетъ. Сперва, какъ вы знаете, прививается маленькая группа пчелъ, къ ней присоединяется матка, а послѣ и весь рой.

Укажу на слѣдующій примѣръ. Когда мы раздѣляемъ рои отъ одного огромнаго общаго, въ какомъ соединилось 3, 4 и болѣе роевъ, чтобы разсадить ихъ по отдѣльнымъ ульямъ, мы, разумѣется, невольно одной маткѣ даемъ не ея, а другихъ пчелъ, даже не консангвеническаго, не родственнаго происхожденія, а другой породы, и тѣ мирятся съ нею, несмотря на то, что раньше у нихъ была другая матка. Приобрѣтая общій всѣмъ роевымъ семьямъ запахъ, пчелы теряются въ опредѣленіи присущаго имъ раньше запаха и къ чужимъ пчеламъ не могутъ уже враждебно относиться, потому что лишаются возможности отличить чужихъ отъ своихъ; въ данныхъ случаяхъ всѣ одинаковы.

Мы привыкли думать, что пчелы руководятся для опредѣленія чужой или своей пчелы запахомъ, какой сообщается маткой всей семьѣ, всему рою. Съ такимъ мнѣніемъ я до сихъ поръ не могъ согласиться. По моему убѣжденію, пчелы передъ роеніемъ жирѣютъ и выдѣляютъ запахъ, свойственный одинаково всѣмъ пчеламъ одной и той же породы или одной и той же семьи, и только далеко послѣ запахъ этотъ пріобрѣтаетъ различные варианты, т. е. оттѣнки и измѣненія отъ запаха, общаго всѣмъ пчеламъ*). Измѣняется же онъ, по неизвѣстнымъ причинамъ, вотъ почему: если къ семьѣ, которая дала рой, подсыпаетъ рой чужихъ пчелъ съ запахомъ, общимъ всѣмъ пчеламъ въ это время, то никакой вражды между ними мы замѣтить не можемъ. Сажаютъ же по нѣсколько матокъ въ одну семью, однако, пчелы такихъ семей различаютъ своихъ пчелъ отъ чужихъ? Но если имъ не понравится запахъ самага улья или мы не подставимъ имъ дѣтвы, онъ его безъ сожалѣнія бросятъ и найдутъ другое помѣщеніе.

(Продолженіе слѣдуетъ).

БИБЛЮГРАФІЯ.

Пчела, весьма добрая наставница и кормилица чело-
вѣка, и пчеловодство на основаніяхъ подробностей жизни и
природы ея (и критическій взглядъ на всеобщую пчеловодную
науку). Составилъ *И. И. Микялэнъ-Микаловскій*. Изд. 3-е, 1912 г.
Спб. 368 стр. Цѣна 2 руб.

Эта книжка Микялэнъ-Микаловскаго въ 368 стр. представляетъ собою часть («извлеченіе») составленнаго авторомъ руководства: «Новыя открытія изъ тайнъ природы, или народный наглядный самоучитель ко благу». Авторъ находитъ, что всѣ руководства по пчеловодству составлены «на основаніяхъ весьма ошибочныхъ наблюденій и изслѣдованій». На тѣхъ же ошибочныхъ наблюденіяхъ и изслѣдованіяхъ «покоится и всемірная теорія по естественной исторіи пчелы и практика пчеловода нынѣшняго времени» (стр. 4 и 5). Впрочемъ, въ другомъ мѣстѣ своего руководства (302 стр.) онъ оговаривается, что онъ «очень и очень цѣнитъ всеобщую литературу, какъ стараго, такъ и нынѣшняго времени», потому что она содержитъ и «много драгоцѣннаго». Такимъ образомъ, авторъ самъ указываетъ, что его опредѣленіе «всеобщей» пчеловодной науки, какъ «весьма» ошибочной, не совсемъ точно. А въ дальнѣйшемъ

*) Я думаю, высказанное соображеніе подтверждается, между прочимъ, еще и тѣмъ, что пчелы всѣхъ породъ почти одинаково хорошо идутъ въ роевни, натертыя мелисой (маточной травой). Но и всѣ матки, какъ и всѣ пчелы, не могутъ быть совершенно одинаковаго запаха, иначе онъ бы не могли пчелами различаться.

изложеніи авторъ лишь подтверждаетъ, что существующая «пчеловодная наука» далеко не ложна. Онъ оспариваетъ, по большей части, только тѣ положенія, главнымъ образомъ, естественной исторіи пчелы, которыя по настоящее время являются въ ней еще спорными, и вмѣсто однихъ гипотезъ выдвигаетъ другія. Характернымъ для автора является то, что, критикуя «всеобщую» науку, авторъ отождествляетъ ее почти всецѣло съ Берлепшомъ и Куландой. Онъ то и дѣло ссылается, въ доказательство ложности существующей науки, то на Берлепша, то на Куланду и лишь изрѣдка на Бутлерова, Любарскаго, Цесельскаго, а также на статьи «Русск. Пчел. Листка», «Вѣстн. Русск. О-ва П-ва» и «Пчелы»—главнымъ образомъ, за *девяностые годы*. Энциклопедіи современнаго рациональнаго пчеловодства—«Пчела и улей» Лангстрота-Дадана, «Медоносная пчела» Кована и мн. др. вовсе авторомъ не использованы, по крайней мѣрѣ, ссылокъ на нихъ не видно. Не использованы авторомъ за всѣ годы и другіе пчеловодные журналы, которыхъ въ настоящее время насчитывается болѣе 15-ти, кромѣ указанныхъ выше. Ссылкѣ на «Русск. Пчел. Лист.», «Вѣстн. Русск. О-ва П-ва» и «Пчелу» за послѣднее десятилѣтіе также почти не видно. Не видно ссылокъ и на иностранную пчеловодную литературу. А между тѣмъ, чтобы критиковать «всесвѣтную пчеловодную науку» (28 стр.), надо было быть въ курсѣ всего этого. Вообще же, мы должны замѣтить, что, при чтеніи, книга автора производитъ такое впечатлѣніе, какъ-будто она была написана давно, въ девяностыхъ годахъ, когда еще не было многихъ хорошихъ сочиненій по пчеловодству, и было очень мало пчеловодныхъ журналовъ, и съ тѣхъ поръ авторомъ во всѣ послѣдующія изданія ея не внесено никакихъ измѣненій. Видимо, этотъ недостатокъ своей книги сознаетъ и самъ авторъ, который хочетъ исправить его особымъ «приложеніемъ» въ концѣ ея, гдѣ онъ останавливается на разборѣ нѣкоторыхъ положеній, выдвинутыхъ въ позднѣйшее время, но и онѣ восходятъ къ тѣмъ же девяностымъ годамъ. Нѣкоторое исключеніе составляетъ отдѣлъ о гнильцѣ, изложенный, кстати, очень ненаучно, гдѣ имѣются очень скудныя ссылки на литературу 1909 и 1911 года, а также о слуховомъ органѣ пчелы, гдѣ имѣется ссылка на статью проф. Г. А. Кожевникова въ «Вѣстн. Русск. О-ва П-ва» за 1911 г. Вотъ съ какимъ матеріаломъ оперируетъ авторъ, называя его «всесвѣтной или всеобщей» пчеловодной наукой!.. Много встрѣчается въ книгѣ и другихъ странностей въ томъ же родѣ, но на многихъ изъ нихъ мы лишены возможности остановиться, такъ какъ это отняло бы слишкомъ много мѣста въ журналѣ.

Вотъ почему мы остановимся только на разборѣ основныхъ положеній автора.

Главный «грѣхъ» всеобщей пчеловодной науки авторъ видитъ въ томъ, что она признаетъ существованіе у пчелы «разума», «сознанія», «смысленности», и что будто она считаетъ, что пчела можетъ знать или предвидѣть будущее. Между тѣмъ, по автору, разумъ или инстинктъ, которые часто при-

водить ученые въ объясненіе тѣхъ или иныхъ поступковъ живыхъ существъ, лишь «голыя выраженія, ровно ничего не объясняющія и только все затемняющія въ наукѣ». Можно было бы подумать, что авторъ сторонникъ чисто механическаго объясненія всѣхъ явленій пчелиной жизни. Но на стр. 306 авторъ протестуетъ противъ утвержденія Бэте, отрицающаго у пчелы «всякія психическія способности» и сводящаго ее на роль «автомата». По мнѣнію автора, пчелы въ своихъ поступкахъ руководствуются не только внѣшними чувствами, но и «любовію», «природнымъ влеченіемъ», «весьма добрымъ прирожденіемъ», «природно», «Божіимъ вдохновеніемъ», т. е. особой силой, вложенной въ нихъ Творцомъ. (Стр. 46 и 306). Признаетъ Микялѣнь-Микаловскій за пчелой и нѣкоторыя «психическія способности», хотя бы вродѣ памяти (способности помнить прошлое. 306-я стр.). Такимъ образомъ, и Микялѣнь-Микаловскій признаетъ, что пчелы, помимо внѣшнихъ чувствъ, въ своихъ поступкахъ руководствуются особой силой, которую ученые называютъ инстинктомъ (по автору «разумъ»), а авторъ—«природное влеченіе», «весьма доброе прирожденіе», «природно», «любовь» и т. п. Этими выраженіями испещрена вся книга: онъ положительно безъ нихъ не можетъ обойтись, объясняя то или иное явленіе пчелиной жизни. И такъ, въ этомъ своемъ основномъ положеніи авторъ не доказываетъ ложности существующей пчеловодной науки, а подтверждаетъ лишь справедливость ея, обозначая одно и то же лишь различными названіями и смотря на «особую силу», управляющую пчелой, — съ точки зрѣнія религіозной. Что же касается постоянныхъ упрековъ автора въ томъ, что существующая пчеловодная наука признаетъ у пчелы существованіе «разума», то оно также ошибочно. Вѣдь, если «разумъ» признавали, какъ говоритъ авторъ, (5 стр.) Губеръ, а за нимъ—Берлепшъ и Держонъ, то отсюда далеко еще до вывода, что и существующая пчеловодная наука тоже признаетъ «разумъ» у пчелы. Мнѣ кажется, что наука скорѣе признаетъ, что пчелы, какъ и всѣ остальные животныя, управляются инстинктомъ. Возможно, что у пчелы этотъ инстинктъ особенно развитъ, передъ нами въ лицѣ пчелы, такъ сказать, высшій родъ инстинкта... Вообще же, здѣсь можетъ итти рѣчь лишь о *предположеніи*, а не утвержденіи, какъ думаетъ авторъ.

Кто-то сказалъ, что пчеловодная наука еще въ зачаточномъ состояніи. Быть можетъ, это признаніе слишкомъ смѣло, но не можетъ быть никакого сомнѣнія въ томъ, что много и очень много въ ней еще неизученнаго, много такихъ областей, гдѣ досужая фантазія пчеловода нерѣдко вьетъ свои причудливые узоры. Если бы не было этихъ неизслѣдованныхъ областей, не было бы и «новыхъ открытій» автора, не было бы и его книги, трактующей о нихъ. Вся «сила» Микялѣнь-Микаловскаго, если можно такъ выразиться, покоится на «слабости» пчеловодной науки, на ея слабыхъ, неизслѣдованныхъ сторонахъ. Въ этой области, по преимуществу, и оперируетъ авторъ, создавая цѣлый рядъ гипотезъ. Многія изъ нихъ, во всякомъ случаѣ, интересны и остроумны.

Остановимся на нѣкоторыхъ изъ нихъ. Постройку пчелами трутневыхъ и пчелиныхъ сотовъ онъ, напр., объясняетъ слѣдующимъ образомъ. Пчелы строятъ тѣ или другія ячейки, не по желанію, а сообразно съ толщиной ихъ тѣла: «пустыя» пчелы строятъ пчелиныя ячейки, а наполненные медомъ или каломъ—трутневые. Соты могутъ строить только летныя пчелы. Воскъ у пчель выдѣляется только тогда, когда онѣ наберутъ въ желудокъ медъ.

Въ полости головы (глава IV) авторъ насчитываетъ восемь канальчиковъ, наполненныхъ различнаго свойства слюнными железами: одни изъ нихъ для полировки стѣнъ улья; другія—для склеиванія восковыхъ пластинокъ при постройкѣ ячеекъ; третьи—для полировки внутренностей ячеекъ, четвертыя—для собиранія въ комочки и прикрѣпленія на ножкахъ перги; пятая—для подмѣшиванія къ меду ферментовъ; шестыя—для подмѣшиванія къ своему корму; седьмая, очень пахучія (!) для кормленія молодой червы, маточныхъ личинокъ и матокъ; восьмая—для облизыванія (!) нападающихъ пчель *).

Оплодотвореніе маткою яичекъ авторъ ставитъ въ зависимость отъ ячейки. Узкая пчелиная ячейка, надавливая на брюшко матки, надавливаетъ вмѣстѣ съ тѣмъ на «сѣмянной пузырькъ» ея и заставляеть яичко оплодотвориться; трутневые ячейки не нажимаютъ на брюшко матки, а потому и оплодотворенія яичка не производятъ.

Пчелы, выкармливая личинокъ, не знаютъ, что изъ нихъ выйдетъ: матка, рабочая пчела или трутень.

Закладка маточниковъ осиротѣвшей семьей, какъ и все остальное, производится помимо воли пчель. «Пчелы, ища матку, разрываютъ ячейку, воображая, что матка находится въ этой ячейкѣ» (99 стр.). Самый процессъ закладки маточниковъ авторъ рисуетъ слѣдующимъ образомъ: пчела, потерявъ запахъ матки и яицъ, ищетъ матку по всѣмъ ячейкамъ; всунувъ голову въ ячейку, она поднимаетъ ревъ, на который спѣшитъ ближайшая пчела и, стараясь найти матку, бросается въ ту же ячейку. Но такъ какъ двѣ пчелы въ одной ячейки помѣститься не могутъ, то одна изъ нихъ разрываетъ ячейку. На поднятый первыми двумя пчелами гулъ спѣшаютъ ближайшія пчелы, также ищущія матку, и «природно» исправляютъ изорванную ячейку, округляя ея края. Такимъ образомъ получается маточная мисочка («маточникъ»). Наливаніе корма въ эту мисочку авторъ объясняетъ такъ: первыя двѣ пчелы, проникнувъ одновременно въ ячейку, второпяхъ (!) ударились одна о другую и, вообразивъ (!), что получили матку, отъ радости къ послѣдней наливаютъ въ ячейку «пахучую слюну».

Роеніе, по автору, также происходитъ не по желанію пчель, а по прекраснымъ виѣшнимъ и внутреннимъ чувствамъ улья», при чемъ сигналъ къ выходу роя даютъ не рабочія пчелы, а матка. Поройки происходятъ вслѣдствіе «природной трусливости» матокъ. Самый процессъ роенія авторъ объясняетъ слѣ-

Эта фантазія г-на Микялена-Микаловскаго не подтверждается никакими анатомическими лѣ дованіями пчелы. Редакція.

дующимъ образомъ. Матка, почувствовавъ въ маточникахъ раздражающій ее лакомый кормъ, перестаетъ принимать кормъ отъ пчелъ, какъ болѣе слабый запахомъ, стремится разгрысть маточники и полакомиться находящимся въ нихъ кормомъ. Не принимая пищи (разрушить маточники ей не даютъ пчелы, собравшись клубомъ возлѣ нихъ), она становится «тонкою и легкою къ полету». Между тѣмъ пчелы, почувствовать сильное беспокойство своей матки, теряютъ «природно» охоту жить въ такомъ беспокойномъ гнѣздѣ. Тѣмъ временемъ ближайшія къ маткѣ пчелы, почувствовавъ тоже настоящее беспокойство матки, вылетаютъ на поиски новаго гнѣзда. Наконецъ, матка, «безпокоясь болѣе посрединѣ теплаго дня», внезапно закричитъ, впадая какъ бы въ истерику, въ обморокъ (!). Услышавъ этотъ звукъ, пчелы набираются меду, «какъ при всякомъ бѣдствіи», и стремглавъ высыпаютъ вонъ изъ улья. Матка, пробудившись затѣмъ отъ обморока, и чувствуя суматоху, бѣжитъ также вонъ изъ улья.

(Окончаніе слѣдуетъ).

Н. И. Невскій.

ВѢСТИ СЪ ПАСѢКЪ.

Центральный районъ.

Тверская губ., Осташков. у., д. Глазуны, Синцовской вол. Пчеловодство П. М. Соколова: Пчелъ выставилъ 4-го апрѣля. Всѣ семьи послѣ зимовки сильны, осыпи мало; совсѣмъ погибла 1 семья отъ мыши. Пасѣка состоитъ изъ 56 ул. разныхъ системъ. Облетѣлись въ день выставки, въ этотъ же день пчелы несли пергу съ вербы. Зимовали въ омшаникѣ. По 25-е апрѣля погода солнечная; теперь второй день дождикъ съ южнымъ вѣтромъ. Начинается взятокъ съ бреднягу.

Рязанская губ., Зарайск. у., пасѣка А. Н. Ярцева: Недружная и растянущаяся весна нынѣшняго года очень растянула и выставку пчелъ. Нѣкоторые, наиболѣе нетерпѣливые, пчеловоды выставили еще на Страстной—2—3 апрѣля, большинство—на Пасхѣ—10—11, а немногіе даже въ концѣ Фоминой. По собраннымъ свѣдѣніямъ, зимовка прошла очень благополучно. Послѣ выставки—до 24 апрѣля—погода стояла довольно неблагоприятная, и изрѣдка выпадавшіе теплые дни смѣнялись холодными и очень вѣтренными. 11-го зацвѣла мать-и-мачеха и подснежники, 14-го—верба, 25-го—ивы, 28—береза и ветла, 30—крыжовникъ; готовы распуститься груши и яблони (2 мая). Наступившая съ 27-го очень жаркая, лѣтняя погода (до 20° R. въ тѣни) сократила цвѣтеніе ветлы, нашего главнаго весенняго медоноса. Контрольные показали съ ветлы 10 ф., тогда какъ, при благоприятной погодѣ,—въ иные годы—прибыль доходила (за 4 дня) до 17 ф. Лично у насъ пчелы выставлены 11 апрѣля при 20° R. на солнцѣ. Зимовали хорошо. Убыло 2 семьи, и пойдеть въ работу 86 семей. Главная ревизія происходила съ 16 по 23 апрѣля. Изъ оставленнаго запаса, въ 30—35 ф. на семью, оказалось при главной ревизіи отъ 10 до 20 ф., въ среднемъ, около 15 ф. Червы у половины по 3 рамы, остальные 4—5 рамы. Безматковъ нѣсколько болѣе обычнаго—6 семей.

Чистка началась 24 апрѣля. Ставилъ на пчельникѣ поилку для пчелъ. Сухо—ясно—вѣтренно. Нуженъ дождь.

Ярославская губ., Романово-Борисоглѣбскій уѣздъ, село Старо-Андреевское, пасѣка *Полемаевыхъ*: Зима капризная; оттепели въ январѣ—декабрѣ дали знать себя сыростью и плѣсенью въ ульяхъ. Весна идетъ недружная, холодная въ мартѣ—апрѣлѣ, запоздавшая, противъ нормы, на десять дней. Пчелы, частью, выставлены 23 апрѣля; 24—25 выставлены вездѣ. Цвѣтеть верба, ива-бредина, орѣшникъ; зимовка, за нѣкоторыми исключеніями, благополучна. Пчелы вполне себя обезпечили запасами; подморъ совсѣмъ небольшой; пчелы много. Палъ № 2 со старой маткой, нижнія соты съ плѣсенью, былъ поносъ; неблагополученъ № 15 съ молодой маткой,—меду свыше 25 фунтовъ; жаль, очень прилежная семья; по осмотрѣ 27 апрѣля, обнаружена трутневая дѣтва. Подробно осмотрѣть не удалось — холодно. Въ прочихъ 13-ти ульяхъ обиліе пчелы; расплода мало—по 2—3 рамки; запасовъ достаточно. У крестьянъ въ колодахъ тоже благополучная зимовка, съ небольшимъ подморомъ; были убыли семей по собственной небрежности: употребляются совсѣмъ ветхія, трухлявыя колоды, кой-какъ задѣланные въ худыхъ мѣстахъ отрепелемъ, хмолъ, глиной, тряпьемъ и т. п. За «новое» же дѣло не берутся по косности и, якобы, дороговизнѣ дадановъ, хотя послѣднее можно устранить при помощи мѣстнаго кредитнаго товарищества. Летъ пчелъ довольно слабый; погода переменная, съ дождями.

Костромская губ., г. Макарьевъ, показательная пасѣка Макарьевского О-ва Пчеловодства. Завѣдующій *С. Котельниковъ*: Выставка пчелъ была произведена 19-го апрѣля при 12° R. Температура зимовки пчелъ внутри омшаника колебалась между — 10° и + 6° по R. Изъ 15 семей, помѣщенныхъ въ зимовку, вышли въ благополучномъ состояніи 12, а изъ остальныхъ трехъ—одна семья пчелъ, зимовавшая на двухъ крайнихъ рамкахъ меда, погибла отъ невозможности перейти на слѣдующій сотъ, за неимѣніемъ въ немъ дырокъ или поверхъ рамокъ планки; другая семья погибла отъ безматочности съ осени, пошедшая въ зимовку со старой пчелой и, наконецъ, третья—отъ мышей. Изъ семей оказались лучше перезимовавшими пчелы тѣхъ ульевъ, которые поверхъ рамокъ были прикрыты рѣдкими холстинками или же одними только подушками; плѣсень и сырость въ нихъ совершенно отсутствовали, подмору было немного. Еще лучшіе результаты зимовки дали три семьи, зимовавшіе въ ульяхъ съ двумя летками. При выставкѣ помянутыхъ ульевъ, пчелы ихъ дружно облетѣлись и дружно же принялись за сборъ перги. Не то случилось съ пчелами, зимовавшими съ клеенками: кромѣ значительнаго подмора, въ ульяхъ также много было сырости и плѣсени на сотахъ. Пчелы въ нихъ долго не могли облетѣться и, неохотно вылетая за пыльцей, очень медленно оправляются. Затѣмъ, вышли слабыми двѣ семьи пчелъ, зимовавшія въ двухъ ульяхъ, сдѣланныхъ изъ ситоваго дерева и не имѣвшія летковыхъ задвижекъ. Мягкость матеріала ульевъ давала возможность мышамъ легко прогрызать въ нихъ ходы, которые были замѣчены, какъ въ самомъ ульѣ, такъ и снаружи его—около летка и въ углу крышекъ. Видимо, сильное безпокойство пчелъ мышами, поѣдающими ихъ и медъ, очень вредно отзывалось на спокойствіи пчелокъ. На будущее время будутъ предпочитаться на пасѣкѣ только ульи, сдѣланные изъ новаго прочнаго матеріала, но никакъ не изъ стараго «ситоваго».

Солигаличъ. Священ. *Н. Сиринъ*: Зимовка прошла въ общемъ благополучно. Только въ одномъ ульѣ съ итальянками 25 марта былъ обнару-

женъ поносъ. 26-го числа улей этотъ былъ выставленъ, при $+ 10^{\circ}$ R въ тѣни, на дворѣ для облета. При осмотрѣ гнѣзда, оказалось, что часть меда закисла. Рамка съ этимъ медомъ вынута, а улей послѣ облета поставленъ снова въ подвалъ. Вся первая половина апрѣля была холодная, со снѣгомъ. Въ виду того, что въ подвалѣ стало тепловато, и пчелы начали волноваться, пришлось выставить ихъ (9 ульевъ) 19 апрѣля, при $+ 8^{\circ}$ R въ тѣни. Вслѣдствіе холоднаго вѣтра, осмотра гнѣздъ не производилъ, только подчистилъ отъемныя донья. У ульевъ же со втулкой сзади не могъ вытащить донья. Придется придумать что нибудь для того, чтобы ихъ вытащить. Не на радость пчеловодамъ придуманы эти, выдвигающіяся сзади, донья и втулки! Въ день выставки пчелы летали мало; только 3 итальянскіе улья летали изрядно. 20, 21 и 22-го апр. лету, вслѣдствіе холодныхъ сѣв. вѣтровъ, не было. 22 апрѣля выставлены два улья Солигаличскаго Общества Пчеловодства. Перезимовали, повидимому, порядочно. Подмора мало, гнѣздъ не разбиралъ. Только сегодня, 23 апрѣля, температура поднялась до $+ 12^{\circ}$ R въ тѣни. Хорошему облету пчелъ, однако, мѣшаетъ сильный южный вѣтеръ. Оживленнѣй всего летаютъ итальянки. Взятка еще никакого нѣтъ. Неужели повторится убійственная для пчелъ весна 1912 года?!

Бетлужскій у., инструкторъ *П. А. Бьлоружковъ*: Пока что, а сейчасъ весна не радуется пчеловодовъ: до сихъ поръ (22 апр.) тепла еще не бывало. Пчелы зиму провели, въ большинствѣ случаевъ, отлично; подморъ незначительный, и запасы меда въ гнѣздахъ хорошіе. Цвѣточную пыльцу пчелы понесли съ ивы — 20 апрѣля. Летъ все время слабый. Погода, хотя ясная, но съ самаго утра и до вечера господствуетъ холодный сѣверный и сѣверо-восточный вѣтеръ, и такъ почти ежедневно. Трудно даже выбрать время для осмотра гнѣздъ и очистки ульевъ. Пчеловоды утѣшаютъ себя тѣмъ, что если начало весны — холода, то, Богъ дастъ, конецъ весны будетъ теплый. Будемъ надѣяться и ждать тепла!

Сѣверо-Восточный районъ.

Пермская губ., Шадринскій у., с. Крестовское. Священ. *І. Обуховъ*: 20 сего апрѣля я выставилъ пчелъ при 18° тепла на солнцѣ; 21 апрѣля пчелы понесли обножку. Съ 22 апрѣля подулъ холодный вѣтеръ, и летъ пчелъ прекратился. Что дальше будетъ? Погода для пчелъ стоитъ неблагоприятная.

Восточный районъ.

Симбирской губ., Карсунскій у., село Чумакино. Пасѣка бывшаго учителя *А. А. Демкина*: Зима была очень теплая. Землянка, мѣсто зимовки пчелъ, была отворена съ февраля. Пчелы выставлены 8 апрѣля. Ульи подмѣнены 12—13 апр. Подмора много. Палыхъ нѣтъ, и вообще, какъ слышно, у другихъ пчеловодовъ тоже пчелы живы. Пчела за зиму меда, въ сравненіи съ прошлыми годами, сѣбла много, такъ что одна семья истратила одинъ пудъ (вѣшалъ). Пчела очень бойкая и сильная. Верба удалась мало. Да, забылъ: въ одной семьѣ перезимовали трутни. За благополучную зимовку благодарю Бога.

С. Никитино. Пасѣка *М. Я. Красничкова*: Зимовка благополучна. Выставка была 12-го апрѣля — благоприятна. Изъ 36 левицкихъ погибла

1 семья—безматокъ; изъ 40 дадановъ погибло 2—безматки, изъ 46 колодь погибло 6—отъ безкормицы. Съ вербы брала пчела 3 дня, только мѣшали вѣтры. Съ 28-го апр. начали брать съ ветлы. Несмотря на холода, пчела бодрая.

Сенгилеевскій у., Ново-Дѣвиченская вол. Пасѣка *А. П. Коновалова*: Выставку произвели 15 апрѣля при 15 градусахъ тепла въ тѣни, только былъ вѣтеръ. Облетъ произвели хорошо; донья вычистилъ въ тотъ-же день; подмору не очень то много. Семьи всѣ живы, только одинъ обезматочилъ; дана ему запасная матка. Первая ревизія произведена съ 15 по 18 апрѣля включительно; гнѣзда оказались всѣ почти чистыми, меду на кругъ фунтовъ по 15 на семью, расплоду мало, печатной дѣтки почти нѣтъ. Выставка нынче на 10 дней позднѣе, да и сейчасъ тепла немного. 17 только зацвѣла верба, 18—вязъ. Орѣшникъ нынче отцвѣлъ по свѣгу, благодаря талой землѣ. Въ общемъ, зимовкой я доволенъ. Итальянки перезимовали благополучно. Расплодъ одинаковъ, какъ у нашихъ. 15 далъ всѣмъ подкормку съ салициловой кислотой по 1 фунту на семью; теперь несутъ пергу и воду.

Юго-Восточный районъ.

Саратовская губ., Камышинск. у., с. Ваулино. Пасѣка настѣдниковъ *Т. И. Смольянинова*. *Ал. Мочаловъ*: Пчелы выставлены изъ омшаника 11 апрѣля. День былъ выбранъ неудачно: дулъ сильный сѣверо-западный вѣтеръ, который мѣшалъ облетываться. 12 апрѣля была тихая теплая погода; облетѣлись всѣ семьи хорошо и въ этотъ же день стали нести обножку. Выставка затянулась такъ долго по случаю холодныхъ вѣтровъ. Зимовка прошла благополучно: изъ 50 зимовавшихъ семей обезматочила и растерялась одна, остальные всѣ живы. Осыпи было мало, зато въ 3-хъ ульяхъ, случайно оставленныхъ зимовать съ клеенками, было много плѣсени.

Хвалыинскъ. Пасѣка *Т. П. Торашева*: Пчелъ выставилъ 5-го апрѣля; въ тотъ же день онѣ частью и облетѣлись. Зимовка у меня и у окрестныхъ пчеловодовъ окончилась благополучно. На моей пасѣкѣ семьи вышли сильными. Главн. ревизію и чистку ульевъ произвелъ 12, 13 и 14 апрѣля. Теперь—7 апрѣля стоитъ теплая погода. Ветла стала зеленѣть; плодовые сады, если не настанутъ холода, и нынѣшній годъ зацвѣтутъ рано, такъ какъ земля всю зиму была талая, и теперь уже достаточно нагрѣлась; почки на яблоняхъ уже зеленѣютъ, а крыжовникъ надняхъ зацвѣтетъ.

Оренбургская губ., Троицкій у., с. Сыростанъ. Пасѣка свящ. *С. Петрова*: Пчелъ выставилъ 20 апрѣля. Весна очень поздняя. Снѣгъ стаялъ только на открытыхъ мѣстахъ и пригоркахъ, а въ лѣсу и логахъ 1½—2 арш. сугробы. Съ 25 апр. кое-гдѣ начинаетъ цвѣсти верба, показываются анемоны и «матьи-мачеха». Настоящаго тепла еще нѣтъ; по ночамъ бываютъ сильные заморозки. Перезимовали пчелы неважно: много подмору и большая сырость въ ульяхъ. Зимовали въ новомъ, еще не просохшемъ подвалѣ. Изъ 27 семей одна пропала съ голоду (кавказская), и одна—безматокъ; остальные благополучны. Запасовъ меду хватить на весну въ мѣстныхъ семьяхъ, въ семьяхъ же кавказскихъ меду нѣтъ ни капли; подставилъ по 1-й 5—6 фун. рамкѣ. Вообще, мною замѣчено, что кавказскія пчелы въ зиму сѣдаютъ больше меду, но зато семьи изъ зимовки выходятъ очень сильными, такъ какъ кавказскія матки прекращаютъ червленіе въ концѣ октября, мѣстныя же—въ концѣ августа. У меня было нѣсколько случаевъ смерти съ голода семей кавказскихъ пчелъ

въ нуклеусахъ на 2—3 р. съ запасомъ 15 ф., за осень развившихся, судя по подморю, въ 3—4 ф. семью. Семьи въ нуклеусахъ собирались на зимовку въ концѣ августа.

Южный районъ.

Воронежская губ., Павловскій у., слобода Лосева. Пасѣка свящ. *В. Сребрянскаго*: Пчелы, въ количествѣ 50 ульевъ, зимовали подъ открытымъ сараемъ до новаго года, когда были перенесены въ неотопливаемый домъ; при чемъ, ставни въ окнахъ не закрывались всю зиму, и все время, ради чистоты воздуха, была открыта рама въ одномъ окнѣ и печная труба. Двѣ семьи оставались подъ сараемъ всю зиму. Это уже второй опытъ съ зимовкою пчелъ въ свѣтломъ помѣщеніи. Выставлены пчелы 6 марта, когда стоялъ снѣгъ, но стояла холодная погода, а облетѣлись 13-го того же мѣсяца. Умершихъ семей не было; подморъ средній, при чемъ, послѣ новаго года, при переносѣ пчелъ въ домъ изъ подъ сарая, въ ульяхъ подчищены донья, и убранъ подморъ. При весенней ревизіи, 4 безматка кассированы. Весна холодная и вѣтряная до второй половины апрѣля. Верба, за холодами и сильными вѣтрами, мало использована пчелами, но сейчасъ (28 апр.) стоитъ благодать: вся слобода тонетъ въ цвѣтущихъ садахъ, кругомъ все подъ бѣлымъ покрываломъ, роскошно цвѣтутъ вишни, яблони и груши. Стоитъ июльское тепло. Пчелы прекрасно работаютъ, такъ что пришлось поставить 25 магазиновъ съ готовою сущью. Надѣюсь получить медъ съ садовъ. Интересно, каковъ будетъ этотъ медъ на вкусъ и цвѣтъ?

Полтавская губ., Искровка. Пасѣка *И. М. Спасскаго*: Пчелы вынесены изъ омшанника 11—13 марта; зимовка обошлась благополучно. Несмотря на то, что зима была не очень суровая, а также въ началѣ января началась сильная слякоть. Въ настоящее время пчелки работаютъ хорошо, несмотря на сильные вѣтры—Юго-Зап., Юго-Восточ.; фруктовые деревья въ полномъ цвѣту; контроль началъ показывать прибыль съ 17/IV отъ $\frac{1}{8}$ до $\frac{5}{8}$.

Развѣздъ Фурсовъ, Екатеринбург. ж. д. (губернія не указана). Пчеловодъ *О. Ф. Силенокъ*: Сегодня 27 апрѣля прекрасный солнечный день, въ 9 часовъ утра 16° по Реом. Пчелы идутъ изъ ульевъ, а также и въ ульи гурьбою, потому что сады, а также и деревья, въ полномъ цвѣту; но, какъ ни хорошо, а не такъ, какъ прошлый 1913 годъ. Прошлый годъ я 25-го апрѣля началъ ставить магазины, а въ этомъ году еще не тянуть и поновки. Хотя мало дивного, такъ какъ погода все время была съ сильными вѣтрами, холодная, но сейчасъ, благодаря Всевышнему, очень хорошо. Зимой подморю не было; всѣ 46 семей прозимовали благополучно.

Таврическая губ. Пасѣка при имѣніи «Биштерекъ» О-ва для распространенія просвѣщенія между евреями въ Россіи близъ г. Симферополя (Крымъ). Пчеловодъ *В. Мазилъ*: Прекрасное цвѣтеніе груши, сливы и терна въ послѣднихъ числахъ марта и первыхъ числахъ апрѣля, а также и прекрасные лѣтніе дни этихъ чиселъ заставили радостно забиться сердце пчеловода, а ожидающееся обильное цвѣтеніе яблонь подавало большія надежды на прекрасное развитіе червы, а съ этимъ—и силъ пасѣки. Осмотръ ульезъ только подтверждалъ эти надежды, такъ какъ соты блестяли отъ напыска. Но недолго пришлось порадоваться этому. Морозы съ 6 по 10 включительно погубили цвѣтъ грушъ и сливъ, а установившіеся послѣ этого холода и вѣтры не позволяли пчеламъ вылетать на начинающія цвѣсти яблони. Благодаря хоро-

шимъ запасамъ стараго меда и сокращеннымъ гнѣздамъ, расплодъ прибывалъ все-таки хорошо, и надежда на взятокъ съ яблонь еще не покидала (ужь очень хорошо онѣ цвѣли!). Но вотъ, 22 и 23 чис. ударили еще морозы и унесли съ собой надежды пчеловодовъ и, въ особенности, садоводовъ (фрукты погибли въ цвѣту). 23 числа, за совершеннымъ прекращеніемъ взятка, вся пчела вертѣлась на пасѣкѣ, ища слабыхъ семей, и вѣсь контрольнаго улья началъ значительно падать. Запасы, какъ старые, такъ и собранные въ первыхъ числахъ, истощились; ждать цвѣтенія травъ придется долго (благодаря холодамъ, очень плохо растутъ), дѣтки же расплодили по 8—9 рамъ (Зубарева), а потому началъ подкармливать сахаромъ. Последніе дни погода теплая—днемъ maximum t° 25^o R, ночью же холодновато—minimum $+1^{\circ}, +2^{\circ}$ R. Вообще, весна для пчелъ незавидная, и у кого не было старыхъ запасовъ, пришлось плохо. Хорошихъ летныхъ дней въ апрѣлѣ было 8, изъ нихъ вѣрныхъ 5, съ среднимъ летомъ 13 дней, безъ лета 4 дня, остальные дни вылетали по необходимости за водой.

Юго-Западный районъ.

Подольская губ., Каменецкій у., с. Криничаны. Пасѣка *В. Н. Доманскаго*: Погода въ апрѣлѣ, въ общемъ, была благоприятная. Лишь нѣсколько дождливыхъ дней. Двадцатая числа апрѣля были очень холодны. На разсвѣтѣ 21-го было—2^o (!) R, но цвѣтъ на вишняхъ не погибъ. Взятокъ, хотя и былъ съ вишенъ и черешенъ, однако пчелы, благодаря холодной погодѣ, не могли хорошо использовать. Теперь цвѣтутъ яблони и груши. Семьи быстро усиляются. Черезъ мѣсяць можно ожидать роевъ, если, конечно, не помѣшаетъ погода.

Каменецъ-Подольскъ, с. Баговица. *Ө. Рожанковский*: У пчеловодовъ пока радужныя надежды. Нѣсколько теплыхъ дней, при сильномъ цвѣтеніи фруктовыхъ деревьевъ, дали отъ 7 до 4 фунт. прибыли въ контрольномъ ульѣ. Морозъ ночью побилъ болѣе нѣжные цвѣты, но днемъ тепло, и пчелы работаютъ хорошо. Съ зимы вышли съ большими запасами меда, и потому червленіе хорошее. Появилась поновка. Жаль, много несутъ перги, которой закладываютъ всѣ лишнія ячейки и тѣмъ уменьшаютъ червленіе, а ее такъ много, что пчелы не успеваютъ всю расходовать за лѣто, и зимой она портится.

Сѣверо-Западный районъ.

Петербургск. губ., Лужскій у., имѣніе Толчино, управляющій *В. Михайловъ*: Пасѣка изъ 16 семей зимовала на точкѣ, при чемъ на 1 ульѣ былъ сверху деревянный тонкій потолокъ, на одномъ—только рядно, на остальныхъ—рядно и подушки. Всѣ семьи облетѣлись 1 апрѣля. 4 апрѣля была произведена весенняя ревизія и чистка гнѣздъ. Всѣ семьи перезимовали хорошо; остались большіе запасы меда, хорошія расплоды, черва и печатная дѣтка. Въ дальнемъ отъ летка нижнемъ углу немного плѣсени, оттого, что въ летки зимою въ бури набилось снѣгу. Показанія контрольнаго улья: 5-го— $\frac{1}{8}$ ф., 6-го— $\frac{1}{8}$ ф., 7-го— $\frac{1}{8}$ ф., 8-го— $\frac{2}{8}$ ф., 9-го— $\frac{7}{8}$ ф., 10-го—1 ф., 11-го— $\frac{5}{8}$ ф., 12-го— $\frac{3}{8}$ ф., 13-го—1 ф., 14-го— $\frac{2}{8}$ ф., 15-го— $\frac{1}{8}$ ф., 16-го— $\frac{3}{8}$ ф., 17-го—1 ф., 18-го— $\frac{4}{8}$ ф., 19-го— $\frac{2}{8}$ ф., 20-го— $\frac{3}{8}$ ф., 21-го— $\frac{1}{8}$ ф., 22-го— $\frac{2}{8}$ ф., 23-го—1 ф., 24-го— $\frac{3}{8}$ ф., 25-го— $\frac{3}{8}$ ф., 26-го— $\frac{2}{8}$ ф.

Кавказъ.

Ставропольская губ., с. Кугульта. Пасѣка *И. С. Камышанова*: Выставка пчелъ 18 февраля; брали хорошо съ подсиѣжника и фиалокъ, затѣмъ наступили опять холода и вѣтры. 28 февраля буря надѣлала не мало бѣдъ. Мартъ пришелъ холодный и вѣтреный. Апрель—тоже сильные вѣтры, и по ночамъ морозъ: замерзала вода въ корытѣ. Въ апрѣлѣ были 3—4 дня съ хорошимъ летомъ, такъ что цвѣтеніе фруктовыхъ деревьевъ почти осталось неиспользованнымъ; остается надежда на бѣлую акацію и главный въ іюнѣ взятокъ.

Изъ дѣятельности пчеловодныхъ обществъ.

Въ Вятскомъ Обществѣ Пчеловодства.

Совѣтъ общества выдвинулъ вопросъ о необходимости открытія школы пчеловодства въ Вятской губерніи.

Нужда въ послѣдней, какъ выяснилось, имѣется большая. Курсы выпускаютъ нерѣдко очень невѣжественныхъ пчеловодовъ и только теоретиковъ. Большой спросъ на практиковъ остается неудовлетвореннымъ.

Въ Вятской губерніи подобныхъ пчеловодныхъ школъ совсѣмъ нѣтъ, а въ Россіи всего одна—въ Киевской губерніи.

Поднятый вопросъ былъ встрѣченъ сочувственно.

Общество еще расширило свою дѣятельность. Открытая имъ лавка продолжаетъ работать (въ д. Смольянинова). Получены новыя книги. Стали получать пай.

Зарайское Общество Пчеловодства (Рязанской губ.).

Пчеловодство въ Зарайскомъ уѣздѣ, имѣющемъ благоприятныя условія для развитія этого промысла, за послѣдніе 10 лѣтъ измѣнило свою физиономію и переходитъ къ рамочному улью и раціональному хозяйству, благодаря неутомимой и энергичной дѣятельности по ихъ пропагандѣ А. Н. Ярцева, который уже давно открылъ складъ пчеловодныхъ принадлежностей, организовалъ кустарное производство ульевъ и медогонокъ, а также читаетъ лекціи по пчеловодству въ уѣздѣ и даетъ совѣты всѣмъ, интересующимся этимъ дѣломъ.

Въ началѣ 1913 г., для того, чтобы объединить пчеловодовъ Зарайскаго уѣзда и болѣе планомерно и твердо вести дѣло распространенія раціональнаго пчеловодства, А. Н. Ярцевъ предложилъ группѣ своихъ со товарищей по работѣ ходатайствовать объ учрежденіи у насъ общества пчеловодства. Былъ выработанъ уставъ, по которому дѣятельность о-ва распространяется, кромѣ Зарайскаго, на уѣзды Михайловскій, Веневскій и Каширскій, такъ какъ самый городъ Зарайскъ расположенъ въ юго-западной части уѣзда, соприкасающейся съ указанными сосѣдними.

3 сентября уставъ О-ва былъ утвержденъ, и 6 октября состоялось первое организаціонное собраніе, на которое явилось 37 человекъ, исключительно пчеловодовъ, избравшихъ председателемъ о-ва А. Н. Ярцева. По окончаніи

засѣданія, собраніе принесло первому предсѣдателю о-ва благодарность «за его энергичную дѣятельность по учрежденію о-ва и за многолѣтніе труды по распространенію рациональнаго пчеловодства въ Зарайскомъ уѣздѣ».

Съ первыхъ же шаговъ о-во начало развивать энергичную дѣятельность и въ настоящее время уже имѣетъ въ своемъ составѣ 130 человекъ членовъ (въ томъ числѣ 3-хъ пожизненныхъ), почти исключительно пчеловодовъ.

Состоялось уже 5 общихъ собраній, при участіи на послѣднихъ изъ нихъ 50—60 человекъ, на которыхъ разсматривался рядъ докладовъ совѣта, велись бесѣды на разные темы практическаго характера и демонстрировались пчеловодныя принадлежности.

Для ознакомленія съ дѣятельностью о-ва, рѣшено издавать «Труды» и разсылать таковыя безплатно не только членамъ о-ва, но и всѣмъ пчеловодамъ уѣзда, кредитнымъ товариществамъ, народнымъ учителямъ и проч. Первый выпускъ «Трудовъ», въ количествѣ 500 экз., изданъ въ декабрѣ, весь разошелся и скоро выйдетъ второй. Въ декабрѣ же начато обследованіе пчеловодства въ уѣздѣ, которое еще не закончено и теперь. Получено уже обратно около 400 вопросныхъ листковъ, а всего въ уѣздѣ наберется до 500 хозяйствъ.

Приступлено также къ чтенію лекцій, и уже прочитано въ теченіе Великаго поста 10—предсѣдателемъ и членами о-ва—сельскими учителями-пчеловодами. Труды послѣднихъ оплачиваются, хотя и скромно. Приобрѣтено для чтеній 2 комплекта свѣтовыхъ картинъ, спиртовая лампа къ волшебному фонарю и рядъ популярныхъ брошюръ по пчеловодству для раздачи слушателямъ.

Черезъ Совѣтъ о-ва шла энергичная подписка на пчеловодные журналы, и всего выписано болѣе 50 экз., каковое количество, въ свою очередь, окажетъ большое влияние на постановку пчеловодства.

Независимо отъ сего, Совѣтъ о-ва вошелъ въ соглашеніе съ пятью лицами, имѣющими хорошо поставленное пасѣчное хозяйство, которыя предоставили свои пасѣки въ распоряженіе о-ва въ качествѣ показательныхъ.

Организована также при обществѣ бібліотека, уже имѣющая въ своемъ составѣ всѣ капитальныя сочиненія по пчеловодству и рядъ пчеловодныхъ журналовъ за прежніе годы.

Предположено открыть мѣстные отдѣлы о-ва въ сѣверо-восточной части уѣзда—по рѣкѣ Окѣ, отдаленной отъ города, гдѣ пчеловодство имѣетъ хорошія условия для своего развитія. Съ весны будетъ приступлено къ оказанію практической помощи пчеловодамъ при посредствѣ тѣхъ же учителей, живущихъ въ разныхъ пунктахъ уѣзда и имѣющихъ свои пасѣки или работающихъ на пасѣкахъ разныхъ лицъ, а также будутъ организованы прокатные пункты по пчеловодству съ медогонкой, воскотопкой и др. приборами, приобретениемъ которыхъ обычно затрудняются небогатые пчеловоды.

Несмотря на короткій срокъ своего существованія, о-во уже имѣетъ на всѣ вышеприведенныя мѣропріятія въ приходѣ болѣе 400 руб., изъ коихъ 100 руб. отъ земства и 77 руб. отъ мѣстнаго инспектора сельскаго хозяйства, а остальные изъ членскихъ взносов.

Возбуждено также въ ноябрѣ 1913 г. ходатайство о пособіяхъ отъ департамента земледѣлія на 1914 г., но пока еще ничего не получено, и возбуждается ходатайство передъ департаментомъ о командированіи въ распоряженіе общества практиканта. Если департаментъ окажетъ въ томъ и другомъ содѣйствіе о-ву, то дѣятельность его пойдетъ еще энергичнѣе, что и пожелаемъ отъ души.

Членъ общества.

ОТОВСЮДУ.

Безпорядочная торговля медомъ.

Какъ то мнѣ пришлось быть въ Москвѣ и, какъ пчеловоду, захотѣлось поглядѣть на торговлю медомъ на медовомъ рынкѣ Волотной площади. Я отправился туда. Вначалѣ я вошелъ въ ряды, гдѣ въ каждой лавкѣ было выставлено множество меда въ различной посудѣ и всевозможныхъ рамкахъ. Эти сорта меда, какъ видно, были получены съ хорошо устроенныхъ рамочныхъ пасѣкъ, но эти ряды не были тѣмъ рынкомъ продажи меда, который мнѣ хотѣлось видѣть, и я отправился ходить по площади, чтобы найти продавцевъ меда крестьянъ или другихъ пчеловодовъ, продающихъ медъ изъ первыхъ рукъ. Таковые торговцы-пчеловоды мною скоро были найдены: для нихъ отведено мѣсто около бульвара. Здѣсь я тоже встрѣтилъ большинство продавцевъ, которые привезли прекрасный медъ изъ рамочныхъ ульевъ. Товаръ этихъ торговцевъ можетъ вполне удовлетворить вкусъ любителей меда. Но, рядомъ съ торговцами рамочнымъ медомъ, были торговцы, которые привезли свой медъ въ колодныхъ ульяхъ съ закуренными сѣрой пчелами и тутъ же, на глазахъ публики и покупателей-разносчиковъ, вырѣзали изъ ульевъ покрытые мертвыми пчелами соты съ медомъ и пчелиною дѣтвой и, обметая грязнымъ перомъ, укладывали ихъ въ корыта. Одинъ такой пчеловодъ-колодникъ привезъ для продажи 17 ульевъ съ закуренными, но не совсѣмъ, пчелами, и, при выборѣ меда, множество пчелъ стали вылетать изъ ульевъ и жалить толпившуюся около пчеловода публику, и, вѣроятно, у многихъ любителей меда проявилось чувство отвращенія къ этому симпатичному продукту, собранному пчелами-грузеницами, которыхъ тутъ же неблагодарный пчеловод сметалъ на землю и грубо топталъ ногами. На меня лично такой поступокъ пчеловодовъ, попирающихъ ногами своихъ работницъ-пчелъ, произвелъ очень грустное впечатлѣнiе, и я просилъ бы всѣмъ, кому это возможно, въ будущемъ не допускать публично такого издѣвательства надъ насѣкомыми, приносящими такъ много пользы людямъ, а особенно этимъ же пчеловодамъ, называющимся ихъ хозяевами.

(«Извѣстiя Моск. Г. З. У.»).

Андрей Бенасовъ.

Пчеловодство Тарскаго уѣзда, Томской губ.

Пчеловодство въ Тарскомъ уѣздѣ, хотя и насчитываетъ своего существованiя около 50-ти лѣтъ, тѣмъ не менѣе находится еще въ зачаточномъ состоянiи и преимущественно колодное.

Если просматривать статистическiя данныя о пчеловодствѣ, то видно, что оно стало широко распространяться только за послѣднiе десять лѣтъ. Причиною этого послужило появленiе въ уѣздѣ переселенцевъ. Многие изъ нихъ, занимаясь пчеловодствомъ до переселенiя въ Сибирь, не захотѣли разстаться съ нимъ и привезли пчелъ изъ Россiи. Можно, конечно, себѣ представить, какихъ трудовъ этотъ привозъ имъ стоилъ.

Такимъ образомъ, переселенцы сильно способствовали распространенiю этого чрезвычайно выгоднаго занятiя; и они не ошиблись, привезши своихъ

пчелокъ сюда. Несмотря на суровую и продолжительную зиму, несмотря на познюю весну съ ея возвратами холодовъ и рѣзкими колебаніями температуры, даже лѣтомъ, пчеловодство здѣсь можетъ быть развиваемо и даже въ весьма широкихъ размѣрахъ. Доказательствомъ чего можетъ служить то обстоятельство, что оно не только не падаетъ, но все шире и шире захватывается уѣздъ и за десятокъ лѣтъ возросло болѣе, чѣмъ втрое (зарегистрировано 105 пасѣкъ). Если же принять во вниманіе, что всѣ эти пасѣки широко раскинуты по уѣзду, и всякому, пожелавшему заняться пчеловодствомъ, приходится нести громадныя расходы по покупкѣ и перевозкѣ пчелъ, то будетъ понятно каждому, что пчеловодство въ уѣздѣ все-таки идетъ впередъ быстрыми шагами.

Десятки верстъ, отдѣляющіе одну пасѣку отъ другой, или вовсе заставляютъ отказаться отъ мысли приобрести пчелъ, или приходится платить ненормально высокія цѣны за семью пчелъ. Мнѣ лично извѣстно, что нѣкоторыми крестьянами покупалась семья пчелъ за 28 руб. Одно это обстоятельство можетъ отбить всякое желаніе покупать пчелъ, да не всякому и по средствамъ.

Разъ уже установлена возможность веденія пчеловодства, то не безинтересно знать, что же оно можетъ дать крестьянину? И стоитъ-ли ему приобретать пчелъ? Я не хочу здѣсь распространяться о пользѣ пчеловодства, такъ какъ всякій, желающій имъ заниматься, долженъ знать, насколько оно доходно, но скажу, что медъ въ Тарскомъ у. можетъ быть очень высокаго качества; лично я пробовалъ медъ нѣсколькихъ сортовъ—лучшаго по аромату и вкусу не встрѣчалъ, а какъ таковой, онъ всегда найдетъ себѣ и рынокъ для сбыта.

Просматривая гербаріи медоносовъ Тарскаго у., можно сказать, что при такомъ обиліи и разнообразіи ихъ въ дикорастущемъ видѣ, а также массѣ подпочвенной влаги, что сильно способствуетъ выдѣленію большого количества нектара изъ нектарниковъ, при благоприятныхъ условіяхъ погоды, могутъ быть и колоссальныя медосборы. По всему Тарскому у. произрастаетъ множество медоносныхъ травъ, а также ягодныхъ кустарниковъ; кромѣ того, въ трехъ волостяхъ (Рыбинская, Левская и Тевризская) есть сплошныя липовыя насажденія, попадающіяся и отдѣльными островами среди другихъ насажденій въ прочихъ волостяхъ.

Все вышеизложенное, такимъ образомъ, говоритъ за самое широкое распространеніе этой чрезвычайно выгодной отрасли сельскаго хозяйства; сомнѣній тутъ не можетъ быть, нуженъ только толчекъ къ его распространенію, и этотъ толчекъ уже данъ.

Разбросанное по громадному пространству уѣзда, оно располагается группами вокругъ г. Тары, который, т. обр., по отношенію къ пасѣкамъ, а также и по мѣсту проживанія въ ней инструктора по пчеловодству, занимаетъ весьма выгодное положеніе, какъ по обслуживанію его съ этой цѣлью, такъ и въ виду возможнаго снабженія пчеловодовъ различными принадлежностями пчеловодства, а также и самими пчелами.

Съ этой цѣлью, я уже упомянулъ выше, сдѣланъ шагъ впередъ, а именно: по моему докладу на Общемъ Собраніи Тарскаго сел.-хоз. о-ва 18 ноября 1913 г. «О необходимости устройства склада пчеловодныхъ принадлежностей» названное о-во уже сдѣлало соотвѣтствующій заказъ, и не позднѣ весны настоящаго года возможно будетъ удовлетворить первую нужду пчеловодовъ, снабжая ихъ предметами первой необходимости изъ принадлежностей, а также и искусственной воиной, которая будетъ вырабатываться въ этомъ же складѣ.

И если еще удастся осуществить в ближайшем будущем идею «пашки-разсадника» в г. Тарь, откуда пчеловоды могут получать завѣдомо здоровыя семьи и по дешевой цѣнѣ, то это будетъ своего рода «рычагъ», который, наконецъ, выдвинетъ и Тарскій уѣздъ въ міръ пчеловодства и дастъ возможность поднять благосостояніе многихъ и многихъ изъ крестьянъ.

(«Справочный Лист.»).

Дубровинъ.

ВОПРОСЫ и ОТВѢТЫ.

ОТВѢТЫ даются только на вопросы подписчиковъ.

Письмами отвѣчать редація не имѣетъ возможности и дѣлаетъ исключеніе только для тѣхъ вопросовъ, которые имѣютъ характеръ срочности. На остальные вопросы, хотя бы и были присланы на отвѣтъ марки, отвѣты даются только въ этомъ отдѣлѣ.

Вопросы слѣдуетъ писать отдѣльно отъ писемъ и на одной страницѣ листа.

Рекомендаціи фирмъ редація на себя не принимаетъ.

№ 2544. *Нестерову.*—Адресъ журнала „Приамурское Пчеловодство“ напечатанъ въ объявленіи объ этомъ журналѣ, помѣщенномъ въ №№ 7—8 и 9 нашего журнала.

№ 2545. *Селянкъ.*—Содержаніе статей въ журналѣ зависитъ отъ того, какія статьи будутъ присланы его сотрудниками, поэтому нельзя впередъ указать, по какимъ вопросамъ будетъ въ журналѣ писаться.

№ 2546. *Ему-же.*—Веденіе пчелъ безъ желѣзной преграды (вы, вѣроятно, подразумеваете ганнемановскую рѣшетку) принято теперь почти во всѣхъ наиболѣе распространенныхъ системахъ ульевъ напр., въ ульѣ Дадана, въ ульѣ Лайанса и т. п. Въ новѣйшихъ руководствахъ по пчеловодству описываются преимущественно такіе способы веденія пчелъ.

№ 2547. *Ему-же.*—Образецъ американскаго улья. Этого вопроса не принимаемъ: что вамъ нужно—получить ли

образецъ такого улья или только его увидѣть? Да и американскихъ ульевъ, много—есть Дадана, Лангстрота, Данценбекера, Ханда и др. Вообще, слѣдуетъ вопросы писать возможно подробнѣе.

№ 2548. *Ему-же.*—Отыскиваніе матки. Лучшій способъ—это пересмотръ улья. Нѣкоторые пчеловоды пользуются способомъ перегона пчелъ черезъ ганнемановскую рѣшетку (см. нашъ журналъ за прошлые годы: въ немъ были напечатаны статьи по этому вопросу), но такой способъ ничуть не упрощаетъ дѣла.

№ 2549. *Ему-же.*—Съ какой поры кормить весной пчелъ? Отвѣтъ на этотъ вопросъ найдете въ любомъ пчеловодномъ руководствѣ, а поэтому мы и не считаемъ возможнымъ отвѣтомъ на него занимать страницы своего журнала, тѣмъ болѣе, что это знаетъ каждый, кто хоть сколько нибудь знакомъ съ пчеловодствомъ. Вообще, совѣтуемъ вамъ, прежде,

чѣмъ заняться пчеловодствомъ, познакомиться съ веденіемъ пчелъ, хотя бы, по популярнымъ руководствамъ, иначе вамъ придется испытать не мало большихъ неудачъ, потому что водить пчелъ, не зная основныхъ правилъ рациональнаго пчеловодства, а такъ, какъ Богъ на душу положитъ, нельзя.

№ 2550. *Ему-же.*—Длиннохоботковые пчелы существуютъ; о нихъ имѣется точныя изслѣдованія, а также произведены и опыты съ ними, показавшіе, что такія пчелы дѣйствительно могутъ пользоваться растеніями, у которыхъ такіе глубокіе вѣнчики, что пчелы съ менѣе короткими язычками добывать ими нектаръ изъ этихъ растеній не могутъ.

№ 2551. *И. С. Бабенко.*—Породы пчелъ отличаются по внѣшнему виду пчелъ и по ихъ работѣ и поведенію. Къ сожалѣнію, отдѣльныхъ руководствъ съ описаніемъ породъ пчелъ у насъ не имѣется, но въ журналахъ было не мало помѣщено статей по этому вопросу. И въ нашемъ журналѣ печатались не разъ такія статьи.

№ 2552. *Ему-же.*—Системы съ двумя матками въ одномъ ульѣ мало распространены, потому что онѣ далеко не отвѣчаютъ своему назначенію, а поэтому мы не совѣтуемъ ими увлекаться. Книжечка Вельса у васъ имѣется, а болѣе отдѣльныхъ руководствъ нѣтъ.

№ 2553. *Ему-же.*—Пахучія вещества, нравящіяся пчеламъ. Изъ такихъ особенно нравится пчеламъ запахъ травы мелиссы; можно пользоваться прямо мелисовымъ масломъ, которое продается во всякой аптекѣ. Оно пахнетъ, какъ бы, лимономъ, а поэтому

иногда даже просто натертые коркой лимона роевни или ульи привлекаютъ пчелъ.

№ 2554. *С. М. Черныхъ.*—Какъ получить отъ общества землю подъ пасѣку? Слѣдуетъ войти въ соглашеніе съ тѣмъ обществомъ, которое является владельцемъ земли, и если оно согласится отдать мѣсто подъ пасѣку, то заключить съ нимъ условіе.

№ 2555. *И. Бабину.*—Получать съ земской показательной пасѣки для временнаго пользованія пчеловодныя принадлежности можно въ томъ только случаѣ, если существуетъ распоряженіе земства о такомъ отпускѣ ихъ.

№ 2556. *Ему-же.*—Пчелиный ядъ не считается вреднымъ, но нѣкоторыя лица плохо переносятъ укушенія пчелъ, хотя, обыкновенно, со временемъ тѣло привыкаетъ къ пчелинымъ укушеніямъ и перестаетъ пухнуть. Нѣкоторыя же лица совсѣмъ не переносятъ пчелиныхъ укушеній, которыя вызываютъ у нихъ лихорадочное состояніе и даже обмороки; такимъ лицамъ слѣдуетъ работать съ пчелами, защищая отъ нихъ лицо и руки, а лучше всего совсѣмъ отказаться отъ занятія пчеловодствомъ, какъ имъ не подходящаго.

№ 2557. *Н. Е. Подопличко.*—Рубанокъ Артера можете выписать отъ насъ, такъ какъ у насъ отъ коллективной выписки останется нѣсколько экземпляровъ. Цѣна 3 руб. 50 коп. безъ пересылки; пересылка по дѣйствительной стоимости, какъ за 2 фунта посылки по почтѣ.

№ 2558. *Подписчику № 2201.*—Железнодорожные тарифы. Матокъ пересылаютъ, обычно, по почтѣ, какъ про-

стыя посылки. Воск перевозится по тарифу I класса, медь—по тарифу IV класса, жестяныя издѣлія—по дифференціалу № 3-й, желѣзныя и стальныя по дифференціалу—№ 5-й, машины и ихъ части по дифференціалу № 9 и ульи и части ихъ, а также живыя пчелы, какъ въ ульяхъ, такъ и въ другихъ помѣщеніяхъ, по дифференціалу № 30.

№ 2559. *Ему-же.*— Введеніе пчелъ въ селеніяхъ предоставлено каждому, при чемъ считается, что пасѣка должна быть обнесена сплошной изгородью не ниже 1 сажени, а если изгороди нѣтъ, то удалена отъ дорогъ, межей сосѣднихъ владѣній и т. п. на 5 сажень, на открытомъ же мѣстѣ, напр., въ лугахъ, поляхъ и такъ далѣе пчелы ставятся отъ дорогъ не ближе какъ на 10 саж.

№ 2560. *Ему-же.*—Описать пчелъ за долгъ могутъ.

№ 2561. *Ему-же.*— Запретить водить пчелъ сосѣдъ не можетъ.

№ 2562. *Ему-же.*—Налога на пчелъ не существуетъ, а поэтому, думаемъ, что и общество не можетъ обложить пчелъ налогомъ. Хотя въ этихъ случаяхъ часто руководствуются обычнымъ правомъ, и если гдѣ существуетъ обычай облагать пчелъ, то общество можетъ и обложить ихъ.

№ 2563. *Ему-же.*—Аренда мѣста подъ пасѣку въ казенномъ лѣсу исполнѣ возможна. Для этого существуютъ особыя правила, которыя вы можете узнать у того лѣсничаго, въ лѣсу котораго будете арендовать землю.

№ 2564. *Г.*—Отравя насѣкомыхъ при помощи патоки, заправленной дрожжами. Полетятъ ли на такую отраву пчелы, не знаемъ, потому что опытовъ въ такомъ направленіи не производили, но думается, что если полетятъ другія насѣкомыя, то полетятъ и пчелы, а поэтому такое средство противъ уничтоженія вредныхъ насѣкомыхъ должно повредить мѣстному пчеловодству.



Письмо въ редакцію.

М. Г.

Въ прошлогоднемъ журналѣ помѣщена статья, предупреждающая довѣрчивыхъ людей отъ Петерб. пчеловоднаго склада на Екатерининскомъ кан. *) Считаю не лишнимъ съ своей стороны сказать нѣсколько словъ по поводу этого же склада и удивительныхъ людей, служащихъ тамъ. Годъ тому назадъ послала я вмѣстѣ съ задаткомъ просьбу о высылкѣ мнѣ необходимыхъ пчеловодныхъ принадлежностей. Въ теченіе 3-хъ мѣсяцевъ я 3 раза напоминала о себѣ и, не получивъ отвѣта, обратилась къ Петербургскому градоначальнику съ просьбой оказать мнѣ содѣйствіе. Вскорѣ послѣ этого получаю повѣстку на посылку, но съ предложеніемъ доплаты въ размѣрѣ 50 коп. Оказалось, что ящикъ гдѣ-то упалъ, разбился, и все содержимое его разсыпалось. А почтовое вѣдомство все это уложило и потребовало за трудъ 50 коп. Посылку эту я, конечно, не взяла и написала въ складъ просьбу взять ее обратно, а мнѣ выслать другую, такъ

*) Складъ Русскаго Общества Пчеловодства.

какъ тамъ было много металлическихъ вещей, которыя, при паденіи, надо полагать, испортились. Не получая на свои неоднократныя напоминанія никакого отвѣта, прошу брата-офицера навести справку. Приѣмъ ему тамъ оказанъ былъ сверхъ-любезный. Обѣщали не только «завтра же» все выслать, но и принять на себя убытокъ въ 3 руб. задаточныхъ. Прошелъ мѣсяцъ послѣ этого обѣщанія, а посылки все нѣтъ. Прошу знакомаго навести справку, будутъ ли высланы вещи, такъ какъ я затрудняюсь обратиться за ними въ другое мѣсто, и вскорѣ получаю отъ этого знакомаго увѣдомленіе, что посылка послана «еще вчера». Но, конечно, и до сегодня не получено ни вещей, ни задатка.

И эта нудная, душу выматывающая, переписка длилась почти годъ!

Хотѣлось бы знать, не для того ли существуетъ въ Петербургѣ складъ, чтобы измѣрять терпѣніе имѣвшихъ неосторожность обратиться къ нему со своими требованіями пчеловодовъ?

Валентина Дульцева.

Редаторъ-издатель М. А. Дерновъ.

Извѣщенія г.г. подписчиковъ.

Каждый *годовой* подписчикъ имѣетъ право въ этомъ отдѣлѣ помѣстить свое извѣщеніе, размѣромъ въ 10 стр., одинъ разъ **бесплатно**. Объявленія должны быть исключительно пчеловоднаго характера. Объявленія, превышающія 10 стр., сокращаются по усмотрѣнію редакціи.

Продамъ журналъ «Пчеловодная Жизнь» въ переплет. за 1906, 1907, 1908, 1909 и 1910 гг. по 4 рубля за книгу безъ пересылки; задатокъ 5 руб. Предупреждаю: 1909 г. не имѣетъ 19, 20, 21, 22 и 23 №№ остальная въ порядкѣ. Адресъ: п.-т. о. Шимскъ, Новг. губ. **И. А. Чекулаеву.**

ются наложенн. платежомъ по 1 р. 50 к. штука съ пересылк. Въ Сибирь, Кавказъ и Среднеаз. влад. — 2 р. Адресъ: почт. ст. Ракитно, Кіевск. губ., с. Островъ. Учителю **Владиміру Анисимову.**

Украинскія плодныя племенн. матки отъ сильныхъ продуктивныхъ семей съ 1 мая продаются. Пчелы кротки и трудолюбивы. Высыла-

Пчеловодъ практикъ желаю пере-мѣнить мѣсто съ 1 окт. с. г. (по Сибири), знакомъ со столярн. дѣломъ, могу вести учебно-показательн. пасѣку. Условіе письменно. **Адр.:** Енисейскъ, Яланск. вол., дер. Подгорная. Пасѣка **А. И. Нестерова** для **И. З.**

Адреса лицъ,

желающихъ получить преісъ-курранты на пчелъ, искусственную вошину, сѣмена медоносныхъ растений, ульи и проч. пчеловодныя принадлежи, а также пробные №№ пчеловоды. журналь- (Въ этомъ отдѣлѣ каждый подписчикъ имѣетъ право помѣстить 1 разъ свой адресъ).

63) **Г. Харьковъ**, Искринскій вѣздъ, № 6, с. д. **О. О. Доннеру.**

64) **М. Гусятинъ**, Подольск. губ., Каменецкаго у., д. Закупна. **Доримедонту Васильевичу Черниховскому.**

65) **Г. Умань**, Кіевской губ., пасѣка Уманскаго средняго училища садоводства. **Ив. Л. Зекію.**

66) **Г. Симферополь**, почтовый ящикъ № 85.

67) Ст. **Обираловка**, Моск.-Нижегор. ж. д., собств. домъ. *Г. К. Якущеву*.

68) Ст. **Шимскъ**, Новгор. губ. *И. Л. Чекулаеву*.

71) С. **Полозово**, Сарапульскаго у., Вятской губ. *М. П. Старкову*.

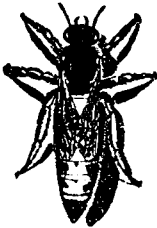
69) **Аулиеата**, Сырь-Дарьинской обл., въ с. Гродеково, завѣдующему училищемъ *П. Пономарчуку*.

70) Г. **Самара**, черезъ уѣздную земскую управу, въ с. Степную Шенталу. Инструктору пчеловодства *В. Пыхтѣеву*.



Платныя объявленія г.г. подписчиковъ.

(Въ этомъ отдѣлѣ плата за строку 10 коп. Годовыя объявленія, т. е. такія, которыя должны быть помѣщены во всѣхъ №№ въ теченіе года,—1 р. 20 к. за строку).



Т р е б у ю т е

новый иллюстрированный бесплатный преісь-куррантъ на племенныхъ пчелиныхъ матокъ, роевъ, вошину и проч. **Адр.:** Кишиневъ, **К. А. Боцяновскому**. Промышленная пасѣка. 1—24

Безплатно

высылаю каталогъ своихъ изданій по почтѣ. (Книгъ, чертежей, плакатовъ и проч.). Требуите по адресу: **г. Кострома**, пчеловоду **Г. А. Кузьмину**. 1—24

Пасѣка

Т. Г. Зуева предлагаетъ ульи, искусств. вошину, центробѣжки, воскотопки и проч. Преісь-курранты бесплатно. **Г. Екатеринославъ** Полтавская, 33. 1—24



Промышленное

пчеловодство **Михаила Максимовича Здѣтовскаго** предлагаетъ со своихъ пасѣкъ чистокровныхъ **матокъ** пчелиныхъ, **кабахтапнской** и **итальянской** породы по 2 р. 50 к. съ пер. Въ мѣстахъ расположенія пасѣкъ пчелъ другихъ породъ нѣтъ. Матки и трутни только отъ самыхъ продуктивныхъ семей. Неблагопріятный сезонъ 1912 года подтвердилъ выдающіяся качества племенныхъ семей. **Искусственная** вошина изъ натур. воска: **инъздовая** 7—8 л. въ фунтѣ на рамку Д.-Б. — за 1 ф. 1 руб., пудъ 36 р.; **магазинная** до 22 листовъ на полурамку 1 ф. 1 р. 5 к., пудъ 40 р.; **секціонная** до 25 листовъ на полурамку 1 ф. 1 р. 10 к., пудъ 42 р. **Адресъ:** чрезъ г. Николаевъ, Херсонской г., с. Трихаты, Михаилу Максимовичу Здѣтовскому.

Охотно покупаютъ

въ новости по пчеловодству, какъ-то: ульи, приборы, инструменты и т. д. **Поэтому** присылайте въ музей преісь-курранты, каталоги, описанія и всякія друг. предлож. Инструкторовъ Об-ва и инья организациі просятъ присылать отчеты и другія изданія на условіяхъ обмена. **Адресъ:** **г. Кострома**, **Музею Пчеловодства**. 1—24

Книгу:

«Какъ сдѣлать пасѣку доходной» высылаетъ авторъ ея за 70 коп. марками. (Налож. платеж. 90 к.). **Адр.:** г. Ахалцихъ, Тифл. губ. **Евгению Иван. Смирнову**. (1—24)

Пчелы

краинки. Рои 2—3 ф.—6 р. 50 к. Плодовыя матки—1 р. 50 к. Цѣны съ пересылкой. **Г. Карачевъ**, Орл. г. **Свящ. о Ник. Павл. Орлову**. 9—10

Къ свѣдѣнію!

Земствъ, землеустроит. ком., сел.-хоз. школъ, музеевъ, и инструкторовъ и пчеловодовъ. **Всѣ наглядныя учебныя пособия по пчеловодству и шелководству** изготавляетъ и издаетъ ст. правит. инструкторъ **Ө. А. Пивоваровъ**. Коллекціи, біологич. и микроскопич. препараты; *колл. по анализу меда и воска* и реактивы; *диапозитивы*, ульи всѣхъ системъ, мод. ул. и медогонокъ; *диараммы*, бланки для пасѣчн. зап. **Передвижные музеи-ульи** для инструкторовъ. Имѣются на складѣ: заграничн. микроскопы **Лейтца**, препаров. лупы, термометрографы. Проекціонные фонари и всѣ *книги по пчеловодству*. Требуите немедленно новый иллюстр. каталогъ 1914 года за 7-ми коп. марку. Учрежденіямъ и инструкторамъ **бесплатно**. **Дерячи**, Харьк. губ. 1—24

Вы ищете должность по пчеловодству, желаете переменить мѣсто?—обращайтесь по адресу: г. **Кострома**, *Справочное Бюро при Музее Пчеловодства* съ заявленіемъ какого рода служба и съ какимъ жалов. замъ нужна. Укажите зван., имя, отч., фамилію и приложите копіи съ докум. (метр. свид., объ образцов. общемъ и спец., удост. о прежн. службѣ), а также сообщите подробно *всѣ* адреса, гдѣ вы жили съ 1905 г. по сіе время. 1—24

Зеташковъ Тверск. г., с. Боголюбское, **Н. Н. Новиковой** (пасѣка). Пчеловодныя принадлежности. Требуйте преись-курантъ. 9—24

Механическая мастерская Е. П. Четверикова, гор. Суджа, Курской губерніи, предлагаетъ ульи Даданъ-Блатта **машинной работы** отъ 4 руб. за шт., вошину искусственную до 10 листовъ въ фунтъ, изготовленную на вальцахъ Рута и Ломакіна, по 90—95 коп. фунтъ, и проч. пчеловодныя принадлежности. **Преись-курантъ бесплатно.** (1—24)

Производство искусственной вошины **Анны Александровны Чайкиной** въ Андиганѣ, Ферганской области. Туркестанская иск. вошина гнѣздовая, очень крѣпкая и тонкая, болѣе 500 кв. вершковъ въ фунтъ, 9—10 листовъ для рамки Д.-Б. Экономіи до 30% и болѣе. **Подробныя условія и цѣны въ № 2, за январь этого года.**

Складъ пчеловодныхъ принадлежностей **И. П. Кирьянова** въ с. Павловѣ, Нижегород. губ., предлагаетъ всѣ предметы рациональнаго пчеловодства по цѣнамъ внѣ конкуренціи, оптовымъ покупателямъ и складамъ скидка. Иллюстриров. преись-курантъ бесплатно. За хорошее качество издѣлій фирма награждена золотыми и серебряными медалями. (1—24)

Складъ пчеловодныхъ принадлежностей издѣлія тульскихъ кустарей. Преись кур. бесплатно. Адресъ: г. Тула, Пятницкая ул. 6—12

Г. А. Кузьминъ (г. Кострома) покупаетъ пчелиный клей (прополисъ) въ любомъ количествѣ. Цѣна зависитъ отъ типа клея и чистоты. 1—24

Требуйте бесплатный каталогъ на искусств. вошину изъ **чистаго воска**, на ульи, хорошо и правильно сдѣланные, пчеловодн. принадлежности, **сѣмена** медоносов, растений и книги по пчеловодству, украинск. пчелъ и матокъ. Мастерская награждена на выставкахъ большими **золотыми** медалями. Адресъ: г. Умань, Кіевск. г., Уманское среднее училище Садов. и Землед. 1—24

Требуйте бесплатно новый иллюстрированный преись-курантъ ульевъ и прочихъ пчеловодныхъ принадлежностей паровой фабрики. Адресъ: г. Вятка, Кстининская вол. **А. Е. Тарбѣву.**

ОБЪЯВЛЕНІЯ.

ТАКСА НА ОБЪЯВЛЕНІЯ ВЪ ЭТОМЪ ОТДѢЛѢ.

Размѣръ объявленія.	1 разъ.	3 раза скидка 10%	6 разъ скидка 20%	12 разъ скидка 30%	24 раза скидка 50%
Одна страница in 8°	15 руб.	40 р. 50 к.	72 р. — к.	126 р. — к.	180 руб.
1/2 страницы. . . .	8 »	21 » 60 »	38 » 40 »	67 » 20 »	96 »
1/4 страницы. . . .	5 »	13 » 50 »	24 » — »	42 » — »	60 »
1/8 страницы. . . .	3 »	8 » 10 »	14 » 40 »	25 » 20 »	36 »

Впереди текста и на 4 страницѣ обложки **вдвое дороже.**

Отдѣльныя приложенія, вѣсомъ не болѣе 1 лота — 8 рублей съ тысячи экземпляровъ за каждый лишній лоть 6 рублей съ тысячи экземпляровъ.

Кредитъ на объявленія не допускается.

РУБАНОКЪ АРТЕРА

для распечатыванія сотовъ.

(См. № 14 «Пчеловодной Жизни» за 1913 г.).

Отъ коллективной выписки 1913 года изъ заграницы осталось нѣсколько экземпляровъ рубанка Артера для распечатыванія сотовъ; желающіе могутъ приобрѣсти рубанки изъ редакціи «Пчеловодной Жизни» по 3 руб. 50 коп. за комплектъ, т. е. за 2 рубанка и 1 лампочку. Пересылка по почтѣ по дѣйствительной стоимости. Одинъ комплектъ вѣситъ 1½ фунта.

Вслѣдствіе того, что количество рубанковъ очень ограничено, заказы будутъ исполняться по очереди.

При заказѣ, необходимо присылать въ задатокъ не менѣе 1 рубля.

Съ требованіями обращаться: С.-Петербургъ, Петерб. Стор., Матвѣевская 11, въ редакцію журнала «Пчеловодная Жизнь».

РАЗОШЛОСЬ

3-е изданіе сочин. **М. А. ДЕРНОВА**

„**ГЛАВНЫЯ ПАСЪЧНЫЯ РАБОТЫ**“.

Печатается новое (4-е) изданіе, исправленное и дополненное.

РАЗОШЛИСЬ

Слѣдующія сочиненія **М. А. ДЕРНОВА.**

- 1) ОРГАНИЗАЦІЯ ПАСЪЧНАГО ХОЗЯЙСТВА.
- 2) ПЧЕЛОВОДНЫЯ ПРИНАДЛЕЖНОСТИ.
- 3) УСТРОЙСТВО УЛЬЯ ДАДАНА. (Печатается 4-е изданіе).
- 4) ДРУГЪ ПЧЕЛОВОДА. (Имѣется всего нѣсколько экземпляровъ книжки на 200 семей, по 1 р. 40 к. съ пересылкой). (Печатается 5-е изданіе).
- 5) ВЫВОДЪ ПЧЕЛИНЫХЪ МАТОКЪ.
- 6) ГЛАВНЫЯ ПАСЪЧНЫЯ РАБОТЫ. (Печатается 4-е изданіе).

Готовятся новыя изданія. До выхода изъ печати таковыхъ, о чемъ будетъ своевременно объявлено, заказы на вышеуказанныя сочиненія исполнены быть не могутъ.

НОВЫЯ ИЗДАНИЯ

поступили для продажи въ контору журнала

„ПЧЕЛОВОДНАЯ ЖИЗНЬ“

(С.-Петербургъ. Матвѣевская, 11).

УСТРОЙСТВО ПЧЕЛЬНИКА. Сочиненіе *М. А. Дернова*. Изд. 2-ое. Цѣна съ пересылкой 15 коп.

ГНИЛЕЦЪ И БОРЬБА СЪ НИМЪ. Соч. проф. д-ра *Эноха Цандера*. Переводъ съ нѣмецкаго *Н. И. Невскаго* подъ редакціей *М. А. Дернова*, съ исправленіями и дополненіемъ автора для русскаго изданія. Съ 13 рис. и IV таблицами. Цѣна 25 коп. съ перес.

РУКОВОДСТВО КЪ ИЗГОТОВЛЕНІЮ ИСКУССТВЕННОЙ ВОЩИНЫ НА ВАЛЬЦАХЪ. Соч. *Н. В. Ломакина*. Изданіе 2-е. Цѣна 25 к., съ пересылкой 35 к.

НОВАЯ СИСТЕМА ПЧЕЛОВОДСТВА СЪ ДВУМЯ МАТКАМИ ВЪ ОДНОМЪ УЛЬѢ. Перев. съ англійскаго *А. А. Фогельберга*. подъ редакціей *В. М. Изергина*. 3-е изданіе, просмотрѣнное и исправленное. Цѣна 20 к., съ перес. 30 к.

ПЧЕЛА и УЛЕЙ. Сочиненіе *Л. Л. Ланстрота*. Съ 198 рисунками въ текстѣ и портретами. 5-ое изданіе. Четвертое изданіе было пересмотрѣно по послѣдному американскому изданію 1907 г. *М. А. Дерновымъ*, съ его предисловіемъ и примѣчаніями. Цѣна 2 руб. 50 коп., съ пересылкой 3 рубля.

ГНИЛЕЦЪ, ЛЕЧЕНІЕ ЕГО ВЪ ДУПЛЯНКАХЪ и РАМОЧНЫХЪ УЛЬЯХЪ. Сочиненіе *К. А. Горбачева*. Съ 17 рисунками въ текстѣ и приложеніемъ: «Микроскопическое изслѣдованіе гнильца и способы приготовленія микроскопическихъ препаратовъ». Изданіе 3-ье, дополненное и исправленное. Цѣна 35 коп., съ пересылкой 45 коп.

ВРАГИ ПЧЕЛЪ. Сочиненіе *К. Г. Блявскаго*. Краткое описаніе враговъ пчелъ среди животнаго и растительнаго царствъ и способовъ борьбы съ ними. Цѣна съ перес. 20 коп., налож. платеж. 37 коп.

ПЕЧАТАЕТСЯ

и надняхъ выйдетъ изъ печати
новое (4-е) изданіе

Соч. **М. А. ДЕРНОВА:**

„Устройство улья Дадана“.

Описаніе устройства улья Дадана—одностѣннаго и двухстѣннаго (Дадана-Дернова).

Съ 4-мя таблицами въ краскахъ и 33 рис. въ текстѣ.

Новое изданіе совершенно пересмотрѣно, исправлено и дополнено.

Цѣна съ перес. 35 коп.

АДРЕСЪ: С.-Петербургъ, Матвѣевская, д. № 11, въ редакцію журнала
„ПЧЕЛОВОДНАЯ ЖИЗНЬ“.

Д. Ф. АНДРОНОВЪ.

Машинное производство ульевъ сист. Дадана-Блатта и др.

Ульи Дадана-Блатта, приспособленныя для зимовки наружѣ.

Ульи, Дадана-Блатта, конструкціи М. А. Дернова.

Ульи Лангстрота.

Ульи Ханда.

Секціи изъ липы—9 руб. за тысячу съ упаковкой.

Секціи для ульевъ Ханда съ пропиломъ для наващиванія—
10 руб. за тысячу.

Разборныя деревянныя изъ липы фунтовыя коробки для меда.

Искусственная вошина, съ ручательствомъ изъ чистаго воска,
за пудъ 35 руб. съ упаковкой.

Липовый медъ высокаго качества.

Прейскуранты высылаются бесплатно.

АДРЕСЪ: П. о. Андроновское, Тамбовской губ.

Г.г. пчеловодамъ и владельцамъ пасѣкъ.

Складъ бар. Притвицъ, Дивово, Ряз. г. предлагаетъ всѣ принад. пчелов.: вальцы Рута для изготвл. вошины, высылаемые немедленно по требов., вафельницы, воскопрессы Ритше, паровые ножи Тонелли загранич. выписки, ульи двухстѣнные сист. Дад.-Блаттъ, хорошей работы изъ сухого матеріала, цѣна 5 р. 50 к., медогонки, воскотопки, средство отъ гнильца «Аутанъ» и проч. Земскимъ Управамъ и сел.-хоз. учр. скидка 10% съ цѣны пр.-кур., на загр. приян. 5%. Прейсъ-кур. по требованію немедленно.

УЛЕЙ ХАНДА.

Конструкторскій чертежъ
въ краскахъ.

Сост. М. Н. ДОБРЫНИНЪ.

Изд. Вятскаго Общ. Пчеловодства.

Цѣна 25 к., съ перес. 35 к.

Съ требов. обращаться: С.-Петербургъ, Петербургск. стор., Матвѣевская ул., д. № 11, журн. „Пчеловодная Жизнь“.

Кіевское Центральное О-во Пчеловодства,

Кіевъ, Б.-Житомирская, № 6.

Всегда имѣеть для продажи всѣ принадлежности рамочнаго пчеловодства. Заказы исполняются во всѣ мѣста Россіи.

Производить поупку и продажу меда и воска.

Прейсъ-курранты и совѣты пчеловодамъ бесплатно.

ФАБРИКА ПЧЕЛОВОДНЫХЪ ПРИНАДЛЕЖНОСТЕЙ ПАВЛА КИРЬЯНОВА

ВЪ ВЯТКѢ. Казанская ул., № 17.

Гг. пчеловоды могутъ приобрести непосредственно **изъ первыхъ рукъ** безусловно по умѣреннымъ цѣнамъ всѣ необходимые предметы для веденія рациональнаго пчеловодства.

За тщательное изготовленіе издѣлій фабрика имѣетъ **15 наградъ и тысячи благодарственныхъ отзывовъ.**
Требуйте немедленно преисъ-курантъ бесплатно.

А Т Л А С Ъ

ЕСТЕСТВЕННОЙ ИСТОРИИ ПЧЕЛЫ.

Составилъ В. Г. ЛУКИНЪ, подъ редакціей М. А. ДЕРНОВА.

12 большихъ ($18\frac{3}{4} \times 13\frac{1}{2}$ вершк.) таблицъ.

Цѣна „Атласа“ (12 таблицъ) съ пересылкой 3 руб.

За наложенный платежъ 10 коп.

СО Д Е Р Ж А Н І Е:

Таблица 1-я: Три особи пчель. — 2-я: Задняя ножка пчелы. — 3-я: Передняя и средняя ножка пчелы. — 4-я: Брюшко пчелы и воскоотдѣлительные органы. — 5-я: Крылья пчелы. — Железы пчелы. — 6-я: Голова и ротовыя части. — 7-я: Пищеварительные органы и схема расположенія внутреннихъ органовъ пчелы. (Раскрашена). — 8-я: Половые органы матки, трутня и рабочихъ пчелъ. — 9-я: Сердце пчелы. — Жало пчелы. — 10-я: Разрѣзъ брюшка матки. — Разрѣзъ брюшка рабочей пчелы. (Раскрашена). — 11-я: Развѣтїе пчелы. — Вскрытая личинка. — 12-я: Постройки пчелы.

Цѣль составленія атласа заключалась въ томъ, чтобы дать наглядное пособие для изученія естественной исторїи пчелы, не прибѣгая къ помощи волшебнаго фонаря, пользование которыми представляло тѣ извѣстныя неудобства и не всегда возможно. Въ «Атласѣ», поэтому, всѣ рисунки изображены въ очень крупномъ масштабѣ (напр., ножка пчелы — величиною съ ч.ловѣческую руку), такъ что ихъ возможно видѣть съ довольно большого разстоянія. Кроме того, будучи развѣшены по стѣнамъ школы, музея, библиотеки и т. п., рисунки эти дадутъ возможность легко усвоить строеніе тѣла пчелы и ея внутреннихъ органовъ.

Съ требованіями обращаться: С.-Петербургъ, Петербургская стор.,
Матвѣевская ул., д. № 11, журналъ «Пчеловодная Жизнь».

Сочиненія М. А. Дернова.

Высылаются изъ редакціи „ПЧЕЛОВОДНОЙ ЖИЗНИ“.
С.-Петербургъ, Петерб. стор., Матвѣевская ул., д. № 11.

Примѣчаніе: 1) При одновременномъ требованіи нѣсколькихъ книгъ, хотя бы и одного и того же сочиненія, пересылка взимается по дѣйствительной стоимости, при чемъ на нее можетъ быть наложенъ платежъ.—2) За наложенный платежъ по 2 к. съ рубля и не менѣе 10 к.

Другъ пчеловода. Необходимая записная книжка для каждой пастѣчки. — Изданіе 5-ое. (*Печатается*). Цѣна съ пересылкой: На 25 семей 40 коп., на 50 семей 80 коп., на 100 семей 1 руб., на 150 семей 1 р. 20 к., на 200 семей 1 руб. 40 коп. Всѣ книжки въ переплетѣ.

Устройство улья Дадана. Съ 4-мя таблицами въ краскахъ и 33 рис. Изданіе 4-е. Цѣна 35 коп., съ перес. 45 коп.

Главные пасѣчные работы. Съ 4 рис. Изд. 4-е. (*Печатается*). Содержаніе: I. Общія указанія для производства пасѣчныхъ работъ.—II. Выставка пчель.—III. Главная весенняя ревизія.—IV. Чистка ульевъ.—V. Соединеніе и подсиленіе семей.—VI. Перегонъ пчель.—VII. Подкормка пчель.—VIII. Частные осмотры (ревизіи) пчель.—IX. Смѣна старыхъ гнѣздъ въ ульяхъ.—X. Выводъ и смѣна матокъ.—XI. Роеніе.—XII. Главный взятокъ.—XIII.—Складываніе гнѣздъ на зимовку.—XIV. Зимовка пчель.—XV. Главныя болѣзни пчель.—XVI. Враги пчель.—XVII. Продукты пчеловодства.—XVIII. Порядокъ пасѣчныхъ работъ.—Цѣна 65 коп., съ перес. 80 коп.

Пчеловодныя принадлежности. Подробное описаніе ихъ устр. и польз. ими. Съ 231 рис. Содержаніе: Отъ автора. I. Приборы, служащіе для защиты отъ ужаленія пчель.—II. Приборы, служащіе для собиранія и подсаживанія пчель.—III. Ящики рабочіе для переноски и храненія рамокъ и шкафъ для рамокъ.—IV. Приборы для вытопки воска.—V. Навациваніе рамокъ.—VI. Клѣточки и колпачки для матокъ.—Ганнемановскія рѣшетки.—VII. Ножи, крючки, скребки и щетки.—VIII. Кормушки.—X. Медогонки и прочіе приборы, употребляемые при выдѣленіи меда изъ вошинъ.—X. Приборы для изготовленія искусственной вошины.—XI. Исключители пчель и трутнеловки.—XII. Раздѣлители и мѣрки для вбиванія ихъ.—XIII. Веденіе наблюденій на пасѣкѣ и отчетности.—XIV. Заключение.—Ц. 80 к., съ перес. 1 р. *Изданіе разошлось; готовится новое изданіе.*

Организація пасѣчнаго хозяйства. Краткое руководство къ первоначальному устройству пасѣки. Изд. 2-ое. Съ 23 рис. въ текстѣ.—Цѣна 40 коп., съ перес. 55 коп.

Примѣчаніе: Изданіе 2-ое все разошлось, готовится 3-е изданіе.

Омшанники. Подробное описаніе помѣщеній для зимовки пчель съ указаніемъ ухода въ нихъ за пчелами. Изд. 2-ое. Съ 17 рис. въ текстѣ. Содержаніе: Отъ автора.—I. Введеніе.—II. Различныя типы омшанниковъ.—III. Подробности устройства омшанниковъ.—IV. Уходъ за омшанникомъ и пчелами въ немъ.—V. Зимовка пчель въ землѣ.—Цѣна 30 к., съ перес. 40 к.

Устройство пчельника Изданіе 2-ое. Содержаніе: I. Право занятія пчеловодствомъ и владѣнія пчелами.—II. Кто можетъ и кому нельзя заниматься пчеловодствомъ.—III. Выгодныя условія для пчеловодства.—IV. Невыгодныя условія для пчеловодства.—V. Доходъ отъ пчеловодства.—VI. Устройство пасѣки.—VII. Система улья.—VIII. Пчеловодныя принадлежности.—IX. Пчелы.—X. Доставка пчель на пасѣку.—XI. Планъ хода и развитія пчеловоднаго хозяйства.—XII. Администрація пчельника.—XIII. Пасѣчныя постройки.—XIV. Переустройство колодной пасѣки.—XV. Различныя роды пчеловодныхъ хозяйствъ.—XVI. Продукты пчеловодства. Цѣна съ пересылкой 15 коп.

Пчелы и ихъ жизнь. Общедоступное краткое руководство естественной исторіи пчелы. Изданіе 2-ое. Съ 2 табл. въ краскахъ и 57 рис. въ текстѣ. Содержаніе: Отъ автора.—I. Польза пчель.—II. Пчелиная семья.—III. Строеніе тѣла пчелы.—IV. Постройки пчель.—V. Развитие пчель.—VI. Жизнь пчель.—Цѣна съ пересылкой 35 коп. Наложнымъ платежомъ 52 коп.

Выводъ пчелиныхъ матокъ. Краткое описаніе способовъ вывода пчелиныхъ матокъ и приборовъ, употребляемыхъ при этомъ. Съ 34 рис. въ текстѣ. Ц. 15 к., съ перес.; налож. плат. 32 к. *Изданіе разошлось; печатается новое (2-ое) изданіе.*