



№ 1—1911 г.

1 января.

ИЛЛЮСТРИРОВАННЫЙ

ЖУРНАЛЪ

ПРОГРЕССИВНАГО ПЧЕЛОВОДСТВА.

СОДЕРЖАНИЕ:

	Стр. ★		Стр.
Портретъ А. М. Бутлерова	2	Полтавской губ. <i>Ив. Ил. Домо- рацкій</i>	12
Къ 25-тилѣтнему юбилею пчеловодной повременной печати	3	Стоить ли радоваться. <i>Е. П. Четвери- ковъ</i>	13
Къ пятилѣтнему юбилею „Пчеловодной Жизни“. <i>М. А. Дерновъ</i>	4	Съ научной выставки. <i>Ив. Шевелевъ</i>	15
Отъ редакціи	5	Гнилецъ и Измайловская опытная па- сѣка. <i>Вл. Плюгинскій</i>	18
Хроника: Пасѣка для изученія гниль- ца.—Избраніе въ почетные члены. —Школа садоводства и пчеловод- ства.—Курсы по пчеловодству въ Ярославской губ.—Лекціи по пчело- водству. — Открытіе пчеловоднаго общества.—Избраніе въ почетные члены.—Приглашеніе инструктора пчеловодства.—Введеніе преподава- нія пчеловодства.—Изъ дѣятельно- сти земствъ.—О-во пчеловодства въ г. Владимиръ.—Къ дѣлу о займѣ на мѣропріятія по пчеловодству въ Кіевской губ.—Учрежденіе подотдѣ- ла пчеловодства.—Полезное начина- ніе	7	Современное состояніе вопроса о гниль- цѣ пчелъ. <i>С. Королевъ</i>	23
Привѣтъ. Приватъ-доцентъ <i>А. Рих- теръ</i>	9	Кое о чемъ. <i>М. Левенецъ</i>	27
Пчеловодство въ Миргородскомъ уѣздѣ,		Ульи изъ целлюлозы. (Съ нѣм.—Съ рис.) <i>Пер. К. Р.</i>	35
		Вопросы и отвѣты: № 1678. Ульи Соколова.—1679. Приспособ- леніе ульевъ Дадана-Дернова для кочевнаго пчеловодства.—1680. Гран- діозный улей.—1681. Сочиненіе К. А. Горбачева и М. А. Дернова: „Пчелиная болѣзнь гнилецъ“.—Къ отвѣту № 1664: Берутся ли пчелы на страхъ отъ огня страховыми об- ществами?	36
		Оъ Обществѣ Литературнаго музея	38
		Извѣщенія гг. подписчиковъ	39
		Объявленія.	

При этомъ №-ръ разсылается преискурантъ Кунгурскаго Общества
Пчеловодства.

Годъ изданія 6-й.

Редакторъ-издатель **М. А. Дерновъ**

Открыта подписка на 1911 годъ.

— (Шестой годъ изданія) —

„ПЧЕЛОВОДНАЯ ЖИЗНЬ“

ИЛЛЮСТРИРОВАННЫЙ ЖУРНАЛЪ ПРОГРЕССИВНАГО ПЧЕЛОВОДСТВА
выходить два раза въ мѣсяць (24 №№ въ годъ)
книжками въ 3 листа.

Задача журнала—вѣрнѣе и полнѣе отражать современную пчеловодную жизнь и быть органомъ русскихъ пчеловодовъ.

ПРОГРАММА ЖУРНАЛА

- 1) Къ читателямъ.—2) Хроника.—3) Оригинальныя статьи.—4) Переводныя статьи.—5) Изъ міра науки.—6) Вѣсти съ пастъкъ.—7) Изъ дѣятельности земствъ.—8) Изъ дѣятельности пчеловодныхъ обществъ.—9) Законы и распоряженія правительства, касающіеся пчеловодства.—10) Отовсюду.—11) Библіографія.—12) Изъ переписки съ пчеловодами.—13) Изъ прошлаго.—14) Вопросы и отвѣты.—15) Смѣсь.—16) Списокъ книгъ, поступающихъ въ редакцію.—17) Почтовый ящикъ (письма въ редакцію).—18) Извѣщенія г.г. подписчиковъ.—19) Объявленія.

Въ журналъ принимаютъ благосклонное участіе: А. Авсенева, Н. А. Александровъ, свящ. Г. Алексѣевъ, свящ. В. Аргентовскій, Е. П. Архипенко, С. К. Бабуринъ, Д. Баласовъ, Н. В—енко, В. Болотовъ, Л. А. Бояриновъ, Г. А. Бржезинскій, В. А. Бѣлиловскій, А. С. Буткевичъ, П. А. Вѣлорукъ, М. К. Вачковъ, свящ. В. Витальскій, В. І. Гомилевскій, К. А. Горбачевъ, А. І. Грудинскій, Э. Грюнупъ, А. А. Демкинъ, А. В. Дернова, М. А. Дерновъ, Ф. Т. Дяткинъ, Ив. Ермаковъ, К. Зарифьянцъ, С. Зерцаловъ, И. И. Ивановъ, проф. Н. А. Каблукъ, А. Кандиновъ, Г. Капраловъ, В. А. Каульбершъ, В. Ф. Кербицкій, Гр. Л. Кобычкинъ, И. И. Кораблевъ, Д. Г. Карчевскій, И. А. Козловъ, И. В. Колженевскій, проф. Г. А. Кожевниковъ, свящ. о. І. І. Левандовскій, В. И. Логиновъ, П. И. Мещеряковъ, А. Т. Мирославиченко, А. М. Моисеевъ, Хр. Л. Мршула, А. А. Новиковъ, М. К. Новосельскій, П. П. Ольшевскій, Г. В. Парадѣевъ, Ф. Ф. Поспѣловъ, П. Р. Притуленко-Тавричскій, свящ. Сахаровъ А. Е., Титовъ, А. Е. Хабачевъ, И. Ник. Шевелевъ, Н. С. Шрай, А. Н. Яцевъ и др.

Редакторъ-издатель М. А. ДЕРНОВЪ.

ЦѢНА СЪ ПЕРЕСЫЛКОЮ:

1 годъ . . .	3 руб.—коп.	1/2 года . . .	1 руб. 50 коп.
1 мѣсяць . . .	— „ 25 „	3 мѣсяца . . .	— „ 75 „

ОТДѢЛЬНЫЙ № 15 КОП.

Допускается разсрочка по 1 рублю въ теченіе *первыхъ трехъ* мѣсяцевъ года
За наложенный платежъ 25 коп.

ПЧЕЛОВОДНАЯ ЖИЗНЬ“ за 1906 г., 1908 г. по 2 руб. за годъ; за 1907 г. 6 р.; за 1910 г. 3 р. за 1906, 1907, 1908 и 1910 г. вмѣстѣ съ перес. 10 р.
За 1909 годъ журналъ весь разошелся.

ОБЪЯВЛЕНІЯ ПЕЧАТАЮТСЯ: позади текста: за одинъ разъ: 1 стр. 15 р., 1/2 стр. 8 руб 1/4 стр. 5 р., 1/8 стр. 3 руб. За 3 раза уступка 100%, за 6 разъ 200%, за 12 разъ—300%, за 24 раза—500%.

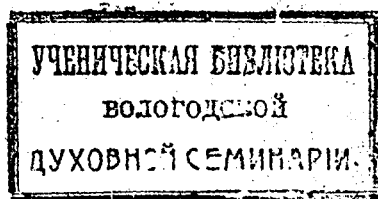
Впереді текста на 2 и 4 страницъ обложки в двое дорожее.

ОТДѢЛЬНЫЯ ПРИЛОЖЕНІЯ: въсомъ не болѣе 1 лота—8 руб. съ тысячи экземпляровъ; за каждый лишній лотъ—по 6 руб. съ тысячи экземпляровъ.

Подписку адресовать:

Вятка: журналъ „Пчеловодная Жизнь“.

Подписчики на 1911 г. получаютъ „Пчелов. Жизнь“ за 1910 г. за 2 р.





**Александръ Михайловичъ
Бутлеровъ.**

Ко дню 25-лѣтія русской пчеловодной современной печати.

КЪ ЧИТАТЕЛЯМЪ

Къ 25-ти—лѣтнему юбилею пчеловодной современной печати.

А двадцать пять лѣтъ тому назадъ началъ издаваться первый у насъ въ Россіи самостоятельный пчеловодный журналъ—„Русскій Пчеловодный Листокъ“. До этого времени имѣлся только отдѣлъ „Пчеловодство“ въ „Трудахъ Императорскаго Вольнаго Экономическаго Общества“, основанный въ 1872 году по иниціативѣ А. М. Бутлерова, который и редактировалъ его въ теченіе 14 лѣтъ, да издавались „Записки Новгородскаго Общества Пчеловодства“, выходившія съ іюля 1880 года по ноябрь 1887 года всего въ количествѣ 2—3 выпусковъ въ годъ.

Съ 1886 г. отдѣлъ „Пчеловодство“ былъ преобразованъ въ „Русскій Пчеловодный Листокъ“, который, какъ и отдѣлъ „Пчеловодство“, вышелъ подъ редакціей А. М. Бутлерова, но, къ великому горю русскихъ пчеловодовъ, А. М. скончался въ августъ того же 1886 года, когда началъ выходить въ свѣтъ „Русск. Пчелов. Листокъ“.

Въ № 1 „Листка“, въ первой своей статьѣ, озаглавленной: „Къ нашимъ читателямъ“, А. М. писалъ:

„Не разъ и со многихъ сторонъ слышалось и слышится желаніе, чтобы родился наконецъ и на обширной Руси самостоятельный пчеловодный журналъ. Да и пора! Стыдно намъ не имѣть его, когда по нѣскольку пчеловодныхъ журналовъ существуетъ въ маленькой Швейцаріи или въ Чехіи“...

Скончался А. М., но брошенное имъ сѣмя не заглохло, не умерло, а развилось и дало обильные плоды! Правда, самъ „Русск. Пчел. Листокъ“ сильно упалъ въ послѣднее время и представляетъ уже мало интереса, о чемъ нельзя не пожалѣть отъ всей души, но зато появился цѣлый рядъ другихъ пчеловодныхъ журналовъ,

обслуживающих наше отечественное пчеловодство въ достаточной степени.

Помянемъ же добромъ и отдадимъ низкій поклонъ тому, кто является создателемъ нашей повременной пчеловодной литературы, тому, кого русскіе пчеловоды привыкли звать отцомъ русскаго пчеловодства—*Александрѣ Михайловичу Бутлерову!*

Къ пятилѣтнему юбилею „Пчеловодной Жизни“.

Съ двадцатипятилѣтнимъ юбилеемъ повременной пчеловодной печати совпадаетъ и нашъ маленькій юбилей—*пятилѣтіе* существованія „Пчеловодной Жизни“.

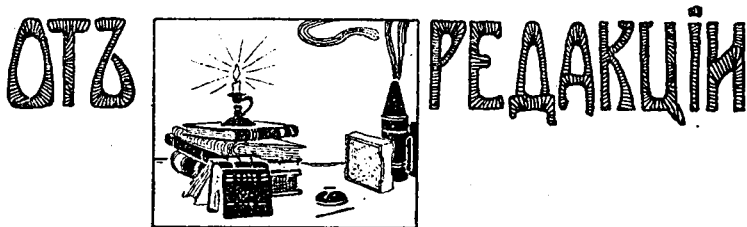
Незамѣтно прошли эти *пять* лѣтъ!

Помнимъ хорошо, съ какой тревогой за участь принимаемаго нами дѣла—изданія „Пчеловодной Жизни“—брались мы за перо, чтобы написать первую передовицу! Одна мысль, не покидавшая насъ нѣсколько мѣсяцевъ—это сознаніе нужды въ такомъ журналѣ, какъ „Пчеловодная Жизнь“—заставила насъ рѣшиться на ея изданіе... Безъ средствъ, безъ обѣщаній о помощи со стороны, безъ надеждъ на какія либо субсидіи или пособія, о которыхъ мы никогда никого не просили и никогда ни отъ кого не получали и не получаемъ, съ одной вѣрой въ то, что мы встрѣтимъ сочувствіе со стороны истинныхъ русскихъ пчеловодовъ, которые поймутъ насъ и цѣль нашего изданія и сумѣютъ оцѣнить его, мы начали издавать „Пчеловодную Жизнь“ и не ошиблись: за 5-ть лѣтъ она выросла и окрѣпла.

Поставивъ себѣ задачей—создать *органъ всѣхъ русскихъ пчеловодовъ*—и взявъ девизомъ слова—*на пользу и благо родному пчеловодству*, мы всѣми силами стремились и не перестаемъ стремиться къ осуществленію того и другого.

Будемъ надѣяться, что и далѣе наша работа пойдетъ такъ же, какъ шла до сихъ поръ, и что связь и общеніе русскихъ пчеловодовъ съ „Пчеловодной Жизнью“ будутъ расти и крѣпнуть. Просимъ помнить, что единственная цѣль изданія нашего журнала—это *общая польза*:

М. А. Дерновъ.



I.

Настоящій № нашего журнала выходитъ съ нѣкоторымъ запозданіемъ, главнымъ образомъ изъ-за того, что, несмотря на постоянныя наши просьбы къ подписчикамъ возобновлять свою подписку заблаговременно, большинство возобновляютъ ее только съ окончаніемъ года. Поэтому сразу начинается поступать огромная масса подписокъ—до 100 и болѣе въ день,—съ которыми, какъ бы мы ни увеличивали трудоспособность конторы журнала, она не успѣваетъ справляться, и поневолѣ разсылка № задерживается.

Извиняемся за эту задержку, но не мы одни въ ней виноваты.

II.

О неполученныхъ №№ журнала.

Во избѣжаніе потери №№, просимъ всѣхъ нашихъ подписчиковъ провѣрить правильность адреса, подъ которымъ полученъ этотъ № журнала, и о замѣченныхъ ошибкахъ немедленно насъ увѣдомить.

О каждомъ утерянномъ № необходимо сообщать намъ немедленно, по полученіи слѣдующаго за нимъ: только тогда жалоба удовлетворяется. Болѣе-же позднія жалобы удовлетворенію не подлежатъ, и утерянные №№ журнала могутъ быть получены отъ редакціи только за плату—15 коп. за №.

III.

О перемѣнѣ адреса.

За перемѣну адреса слѣдуетъ присылать 2 семикопеечныхъ марки или 14 коп. деньгами.

IV.

О письмахъ.

Убѣдительнѣйше просимъ, въ цѣляхъ облегченія труда редакціи, посылать требованія на книги, вопросы, свѣдѣнія о пасѣнкахъ, объявленіе и проч. на отдѣльныхъ листочкахъ. Точно также всѣ письма, касающіяся „Пчеловода“—второго издаваемого нами

журнала—должны быть написаны отдѣльно отъ писемъ въ редакцію „Пчеловодной Жизни“.

Но, конечно, все это можетъ быть посылаемо въ одномъ конвертѣ.

Исполненіе этой нашей просьбы, прежде всего, въ интересахъ самихъ лицъ, сносящихся письменно съ нами, такъ какъ тогда всѣ запросы немедленно разсортировываются и направляются къ исполненію. Если же все написано въ одномъ письмѣ, то таковое сначала идетъ въ контору для исполненія заказовъ, затѣмъ въ отдѣлъ „Вопросовъ и отвѣтовъ“ и такъ странствуетъ иногда довольно долго.

V.

Къ свѣдѣнію гг. сотрудниковъ.

Всѣ статьи, присылаемыя въ редакцію, если не было какихъ либо предварительныхъ соглашеній, считаются *бесплатными*.

Всѣ статьи, подлежатъ исправленію или сокращенію, по усмотрѣнію редакціи.

Убѣдительнѣйше просимъ статьи *писать на одной сторонѣ листа*, что въ значительной степени сокращаетъ трудъ редакціи по исправленію и вообще подготовленію статей къ печати.

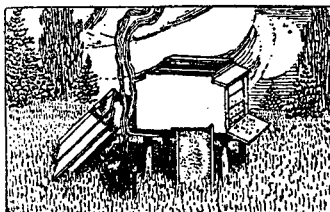
VI.

О пересылкѣ рукописей по почтѣ.

Считаемъ полезнымъ привести существующія почтовые правила о пересылкѣ рукописей по почтѣ.

Рукописи, не имѣющія характера текущей переписки, могутъ быть пересылаемы подъ бандеролью, при чемъ взимается за рукопись, вѣсомъ до 12 лотовъ, 7 коп., а свыше—по 2 коп. за каждые 4 лота.

За заказъ уплачивается такъ же, какъ за обыкновенныя заказныя письма—по 7 коп. за каждое отправленіе.





/// Пасѣка для изученія гнильца, по слухамъ, устраивается при Кавказской Шелководственной Станціи, подъ руководствомъ извѣстнаго специалиста по изученію гнильца—К. А. Горбачева. Нельзя не привѣтствовать этого въ высшей степени полезнаго для нашего пчеловодства начинанія. (Соб. кор.).

/// Избраніе въ почетные члены.—Въ общемъ собраніи Вятскаго Общества Пчеловодства 19 м. декабря избраны въ почетные члены А. В. Дернова—піонерка въ дѣлѣ насажденія рациональнаго пчеловодства въ вятскомъ краѣ, и редакторъ-издатель журнала „Пчеловодная Жизнь“, М. А. Дерновъ. (Соб. кор.).

/// Школа садоводства и пчеловодства.—На основаніи общаго устава для практическихъ школъ по различнымъ отраслямъ сельскаго хозяйства Главнымъ Управленіемъ Землеустройства и Земледѣлія утверждень 10 минувшаго декабря уставъ Мало-Лосвидской практической школы садоводства и пчеловодства, учрежденной землевладѣльцемъ Витебской губерніи А. Ѳ. Анисимовымъ. Школа имѣетъ цѣлью готовить умѣлыхъ техникувъ-рабочихъ по садоводству и пчеловодству. („Извѣст. Гл. Уп. З. и З.“).

/// Курсы по пчеловодству въ Ярославской губ.—Съ 10 по 20 декабря при Климковской школѣ молочнаго хозяйства старшимъ инструкторомъ по пчеловодству П. П. Григорьевымъ были устроены для крестьянъ курсы по пчеловодству. Экзамены держало 17 человекъ. Съ 8 по 18 января въ селѣ Рождественѣ, Мышкинскаго уѣзда, губернской земской управой устраиваются курсы по пчеловодству. На курсахъ будутъ сообщаться знанія по устройству пасѣки и правильному уходу за пчелами. Практическія же занятія по пчеловодству будутъ производиться весной 1911 года. Въ число курсистовъ будутъ приниматься, какъ мужчины, такъ и женщины, не моложе 17 лѣтъ. Курсы будутъ вести правительственный инструкторъ П. П. Григорьевъ. („Голосъ“).

/// Лекціи по пчеловодству.—Тульскимъ О-вомъ Пчеловодства организованы чтенія по пчеловодству съ волшебнымъ фонаремъ. Пока прочитаны 3 лекціи въ мѣстномъ Епарх. училищѣ—А. С. Буткевичемъ и въ столовой 11 пѣхот. Псковскаго полка для 2-хъ батальоновъ—В. Я. Грудновымъ. (Соб. кор.).

/// Открытіе пчеловоднаго общества.—6 декабря 1910 г. состоялось открытіе перваго на Волыни общества пчеловодства, имѣющаго райономъ своей дѣятельности весь Кременецкій уѣздъ. Открытіе общества происходило подъ предсѣдательствомъ правительственнаго инструктора пчеловодства въ Волынской губ., О. Н. Палейчука, при наличности 200 членовъ, изъ которыхъ 150 составляютъ крестьяне. Предсѣдателемъ избранъ С. І. Рѣдько, товарищемъ предсѣдателя свѣц. о. Леонидъ Ненадкевичъ. (Соб. кор.).

/// Избраніе въ почетные члены.—Редакторъ-издатель журналовъ „Пчеловодная Жизнь“ и „Пчеловодъ“ М. А. Дерновъ общимъ собраніемъ Кременецкаго Общества Пчеловодства въ засѣданіи 6 декабря 1910 г. избранъ почетнымъ членомъ Общества. (Соб. кор.).

/// Приглашеніе инструктора пчеловодства.—Крымскимъ Отдѣломъ Русс.

Общ. Пчеловодства приглашенъ на должность инструктора пчеловодъ Корнилий Ивановичъ Шитовъ, къ которому всѣ пчеловоды могутъ обращаться съ запросами письменно черезъ Совѣтъ Крымскаго Отдѣла или лично: отъ 10—12 часовъ въ магазинъ Крымскаго Отдѣла (III Городской корпусъ) и отъ 4—6 на квартиру. (Новый городъ, Дальняя ул., домъ Коваленко) въ г. Симферополь. („Зап.-Сим. О. И. Р. О. С.“).

/// Введеніе преподаванія пчеловодства.—Богодуховское уѣздное отдѣленіе обратилось въ харьковскій епархіальный училищный совѣтъ съ ходатайствомъ о разрѣшеніи ввести въ Больше-Писаревской второклассной учительской школѣ теоретическое и практическое преподаваніе пчеловодства и объ отпускѣ изъ казенныхъ средствъ 100 р. для устройства при школѣ образцовой пасѣки, на что Богодуховскимъ уѣзднымъ земскимъ собраніемъ ассигновано 127 руб. („Харьк. Вѣд.“).

/// Изъ дѣятельности земствъ.—Харьковскимъ губ. земскимъ собраніемъ Харьковскому Обществу Пчеловодства и Любителей Пчеловодства разрѣшается кредитъ въ 1500 руб. въ губернской кассѣ мелкаго кредита при томъ условіи, чтобы кредитъ былъ испрошенъ по постановленію общаго собранія общества. Ходатайство же о субсидіи отклоненно. („Харьк. Вѣд.“).

/// Ходатайство объ учрежденіи опытной станціи по пчеловодству.—Всероссійскимъ съѣздомъ по селекціи с.-хоз. растений, происходившимъ въ г. Харьковѣ съ 10 по 15 января, по предложенію М. А. Дернова, постановлено возбудить ходатайство объ учрежденіи опытной станціи по пчеловодству, какъ необходимаго учрежденія для работъ по вопросамъ о селекціи пчелъ, пригодныхъ для собиранія нектара съ краснаго клевера, такъ равно и по селекціи послѣдняго въ цѣляхъ выведенія такихъ сортовъ, которые отличались бы и повышенной медоносностью и доступностью вѣнчика для простыхъ породъ пчелъ. (Соб. кор.).

/// О-во пчеловодства въ г. Владимирѣ.—28 декабря 1910 года состоялось организационное собраніе о-ва пчеловодства. Въ составъ совѣта избраны: К. А. Рейтеръ, тов. предсѣд., Е. Ф. Каменевъ, казначеемъ Хр. Ив. Гольдеръ, секретаремъ М. Л. Собиновъ, и членами совѣта: В. Ф. Штробиндеръ и Ив. Ст. Булгаковъ. („Стор. Вл.-цѣ“).

/// Къ дѣлу о займѣ на мѣропріятія по пчеловодству въ Кіевской губерніи.—Въ прошлой сессіи Кіевского губернскаго земскаго комитета постановлено было позаимствовать изъ страхового капитала безпроцентно 4000 руб., съ условіемъ возврата черезъ 5 лѣтъ, на мѣропріятія по пчеловодству въ Кіевской губерніи въ 1911 году. Постановленіе это представлено было начальнику края для дальнѣйшаго направленія. Начальникъ края увѣдомляетъ кіевскаго губернатора, что надлежащее постановленіе подлежитъ представленію на Высочайшее благовозрѣніе и несомнѣнно, слѣдую порядку постепенности, можетъ получить разрѣшеніе не ранѣе марта будущаго года, а между тѣмъ возможно, въ интересахъ ускоренія дѣла, предложить губернской управѣ внести этотъ вопросъ на обсужденіе губернскаго комитета, для разрѣшенія его самимъ комитетомъ въ 3 п. 35 ст. полож. 2 апрѣля 1903 года. („Кіевлянинъ“).

/// Учрежденіе подотдѣла пчеловодства.—6 декабря 1910 г. состоялось заведеніе Пермскаго Отдѣленія Императорскаго россійскаго сельско-хозяйственнаго общества птицеводства, въ помѣщеніи выставки его, вслѣдствіе заявленія пчеловода пермскаго уѣзднаго земства И. В. Голотина объ открытіи при

этомъ отдѣлѣ подотдѣла пчеловодства для объединенія пчеловодовъ-любителей и профессионаловъ Перми и его окрестностей для совмѣстной работы. Собраніе постановило: открыть означенный подотдѣлъ и избрать комиссію для рассмотрѣнія хозяйственного отдѣла уставовъ обществъ птицеводства и пчеловодства, въ которую избраны отъ птицеводства: Г. Г. Оедоровъ, Г. І. Шольцъ и И. Г. Челюкановъ и отъ пчеловодовъ: И. В. Голотинъ, В. Г. Поповъ и Л. М. Тагильцевъ. (*«Перм. Вѣд.»*).

Ред.—Намъ кажется, что въ г. Перми давно назрѣлъ вопросъ объ учрежденіи самостоятельнаго общества пчеловодства.

/// Полезное начинаніе.—Орловскимъ тюремнымъ инспекторомъ получена надняхъ докладная записка отъ любителя-пчеловода А. И. Михайлова, въ которой послѣдній предлагаетъ организовать при исправительныхъ арестантскихъ отдѣленіяхъ постройку рамочныхъ ульевъ для продажи мѣстнымъ пчеловодамъ. Постройка ульевъ, по заявленію докладчика, должна быть выгодна для тюремнаго вѣдомства, такъ какъ будетъ производиться въ зимнее время, когда спроса на рабочія руки почти не бываетъ, и когда, слѣдовательно, арестанты имѣютъ не такъ много работы, пчеловодамъ же это обезпечило бы полученіе хорошихъ, прочныхъ и дешевыхъ ульевъ, и такимъ образомъ, устранился бы одинъ изъ тормазовъ къ развитію въ краѣ раціональнаго пчеловодства. Кромѣ того, по мнѣнію г. Михайлова, постройка ульевъ можетъ развить среди арестантовъ охоту къ пчеловодству, этому нравственнѣйшему и облагораживающему челоуѣка занятію, приучающему къ неустанному, честному труду, порядку, сознанію общественнаго долга, чистотѣ, расчетливости и бережливости, развивающему любовь къ дѣлу и удовлетворяющему любознательности, такъ какъ живая природа изучается при этомъ не по книжкамъ съ картинками, а лицомъ къ лицу. Въ заключеніе авторъ записки выражаетъ надежду, что, быть можетъ, постройка арестантами ульевъ послужитъ со временемъ толчкомъ къ заведенію при арестантскихъ отдѣленіяхъ собственной пасѣки. (*«Орлов. Вѣст.»*).



Привѣтъ.

Привать-доцентъ А. Рихтеръ.

Первыя пять лѣтъ... Маленькій юбилей,—а въ области печатнаго слова уже далеко и не такой маленькій. Недюжинной энергіей, недюжиннымъ упорствомъ, знаніемъ дѣла, любовью къ нему, а подчасъ и самоотверженіемъ надо обладать, чтобы почти безъ средствъ, безъ сотрудниковъ вызвать къ жизни повременный журналъ въ глухой еще у насъ, въ Россіи, области пчеловоднаго дѣла, чтобы вдохнуть въ него тотъ живой интересъ къ

этому дѣлу, который двигаетъ людьми, собираетъ ихъ изъ отдѣльныхъ медвѣжьихъ угловъ къ совмѣстному обсужденію общихъ вопросовъ, къ единенію на почвѣ культурнаго саморазвитія, къ образованію тѣхъ ячеекъ общественной жизни, которыя такъ развиты за границей и такъ полезны и съ теоретической, и съ экономической сторонѣ.

Да и правда, всего этого, и энергіи, и любви къ дѣлу, и настойчивости не занимать стать отцу и пѣстуну нашей „Пчеловодной Жизни“. Припоминается мнѣ, лѣтъ десять тому назадъ, небольшая уже фигура М. А. Дернова, поступившаго, для пополненія образованія, въ Петербургскій университетъ и съ особенной любовью вникавшаго въ чудныя области открывавшейся предъ нимъ науки о мірѣ насѣкомыхъ.

Черезъ нѣсколько лѣтъ пришлось мнѣ побывать въ Москвѣ. М. А. былъ уже студентомъ Московскаго с.-х. института; и здѣсь, въ микроскопической квартиркѣ, среди текущихъ учебныхъ работъ, наряду съ подготовленьемъ къ выпускнымъ экзаменамъ, находилось время для пѣстованья народившагося уже младенца-журнала: писались статьи, велась хроника, даже адреса для разсылки подписчикамъ журнала писались самимъ „редакторомъ-издателемъ“.

Теперь журналъ окрѣпъ и выросъ. Мы знаемъ его честную открытую фizioномію, мы привыкли къ его опредѣленному говору. Мы шлемъ ему привѣтъ и пожеланіе, чтобы и дальше развивался онъ по прежнему пути. Мы дѣлаемъ это съ полной искренней благожелательностью, съ которой слѣдили за журналомъ въ теченіе всѣхъ пяти лѣтъ. И съ такой же благожелательностью позволимъ мы себѣ высказать нѣсколько „но“..., указать нѣсколько подводныхъ камней, которыхъ, хотѣлось бы, чтобы избѣгалъ нашъ симпатичный журналъ.

Прежде всего хотѣлось бы, чтобы „Пчеловодная Жизнь“ отражала на себѣ, давала отчетъ не только о нашемъ русскомъ пока еще сравнительно мало развитомъ пчеловоденіи; крайне желательно имѣть свѣдѣнія о томъ, какъ идетъ это дѣло тамъ, гдѣ жизнь бьетъ ключемъ, гдѣ дуплянки и колоды давно слѣлались исключительнымъ достояніемъ музеевъ, гдѣ, при биржевой цѣнѣ лучшаго меда въ 10—15 копеекъ фунтъ, пчеловодство является источникомъ опредѣленнаго дохода цѣлыхъ предпріятій.

Наша русская спеціальная литература, несмотря на рядъ оригинальныхъ и цѣнныхъ изданій, еще черезъ чуръ слаба, наша

пчеловодная практика еще слишком молода и разрозненна, чтобы не пользоваться широкой струей западно-европейского и особенно американского опыта.

Несомненно, это чувствуется и самим уважаемым редактором: въ каждомъ почти № попадаетъ переводная статейка. Намъ хотѣлось бы видѣть цѣлый отдѣлъ, посвященный пчеловодной жизни за пограничной чертой.

Другое. Къ единенію, къ дружной совмѣстной работѣ зоветь насъ нашъ пчеловодный журналъ; согласію въ общемъ полезномъ трудѣ учить насъ наша мохнатая пчелка-летунья; такъ пусть далеки отъ страницъ „Пчеловодной Жизни“ будутъ тѣ перекоры, тѣ дразги, которыми такъ богата наша будничная, сѣрая жизнь. Если мы еще такъ мало развиты въ нашемъ общественномъ самосознаніи, что каждое несогласіе съ своимъ мнѣніемъ, каждое убѣжденіе инакомыслящаго считаемъ себѣ кровной обидой и реагируемъ нервно, подбирая слова пообиднѣй, поядовитѣй, чтобы уязвить противника, скорѣе, чѣмъ пояснить и доказать свою мысль; если эти мелкія человѣческія черты дѣйствительно нерѣдки, то все-таки нѣтъ имъ мѣста въ общественномъ дѣлѣ, не должно быть посвящаемо имъ ни одной строчки въ дѣловомъ журналѣ съ широкой жизненной задачей.

Не объ академическомъ равновѣсіи, не о безразличной благодушности мы говоримъ, нѣтъ: „Пчеловодной Жизни“, если она, дѣйствительно, жива, надлежитъ и волноваться, и негодовать, и обличать яркимъ, безпристрастнымъ словомъ наши пчеловодныя неурядицы, наше пчеловодное невѣжество, а подчасъ и нелѣпость бюрократическихъ потугъ въ созданіи основъ для развитія дорогого всѣмъ намъ дѣла. Но пусть далеки отъ насъ будутъ взаимныя перекоры; повѣрьте, только тяжелое впечатлѣніе оставляетъ № журнала, въ которомъ изъ 6 статей—3 (половина) посвящена полемикѣ, съ обвиненіями противника въ фальсификаціи и прочихъ соотвѣтственныхъ достоинствахъ, съ подчеркиваніемъ курсивомъ наиболѣе язвительныхъ, по мнѣнію автора, выраженій. Вся эта страстность, этотъ раздраженный тонъ не свидѣтельствуя нисколько объ убѣжденности пишущихъ, а для читателей представляютъ сомнительный интересъ публичной перебранки...

И какъ всякое дѣло раздора, не связующимъ звеномъ, не ступеню къ единенію и общей работѣ, а распылителемъ добрыхъ отношеній, зерномъ недовѣрія и обособленности являются эти печальныя статьи...

И хотѣлось бы думать, что уважаемый М. А. Дерновъ, такъ много души вкладывающій въ свое журнальное дѣтище, своимъ вѣсскимъ посредничествомъ устранить все это мелкое, временное, наносное, чтобы то вѣчное, что мы зовемъ любовью и уваженьемъ къ людямъ, любовью и стремленіемъ къ истинѣ, ярко смотрѣло на читателей со страницъ „Пчеловодной Жизни“.

Пожелаемъ ей успѣха, роста и благополучія!



Пчеловодство

въ Миргородскомъ уѣздѣ (Полтавской губ).

Пчеловодъ Ив. Ил. Доморацкій.

Интересуясь пчеловодствомъ, я не могъ заняться имъ вслѣдствіе многихъ причинъ. Будучи переведенъ изъ Кременчугскаго у. въ Миргородскій, въ с. Пришибъ, я узналъ, что здѣсь ведется пчеловодство. Но такъ какъ я былъ переведенъ зимой, то и не могъ лично осмотрѣть, какъ и въ какихъ ульяхъ водятъ Божию мушку. Весной 1910 года я побывалъ у пчеловодовъ, изъ которыхъ у двухъ пчелы ведутся въ рамочныхъ ульяхъ. У перваго 10 рамочныхъ и 53 дуплянки, а у другого 21—всѣ рамочные, но система у обоихъ какая то своеобразная: ульи узкіе, рамки въ два яруса; такіе ульи я еще нигдѣ не видѣлъ. Рамки квадратныя: внутри 5—5 в., верхнія прикрываются толстой доской, анижнія, чтобы вставить, надо улей перевернуть вверхъ дномъ и тогда только можно вставить и задвинуть двумя дощечками для поддержки рамокъ.

По подсчету, собранному нашей земской управой, въ с. Пришибѣ имѣется 350 ульевъ, изъ которыхъ 70 рамочныхъ. На мою долю выпало помогать нашимъ пчелякамъ, хотя я еще самъ новичекъ въ этомъ дѣлѣ, но читая книги разныхъ авторовъ по пчеловодству, я совѣтовалъ пчеловодамъ, а также и самъ придерживался вычитанныхъ въ руководствахъ указаній. Выписалъ нѣкоторымъ пчеловодамъ кое какіе инструменты, также и себѣ отъ В. А. Кирьянова, искусственной вошины отъ г. Андропова,

показалъ, какъ навашивать рамки, и пчеловоды, какъ отъ искусственной вошины, такъ и отъ инструментовъ въ восхищеніи.

Этою осенью выписываю вальцы, чтобы облегчить пчелокъ нашихъ пчеловодовъ и направлять на хорошій путь. Изготавливаю себѣ ульи по системѣ Дадана-Дернова, а для другихъ по системѣ Левицкаго, но только въ уменьшенномъ размѣрѣ. Совѣтую нашимъ пчеловодамъ дѣлать такіе же, какъ я себѣ, но они сомнѣваются, говоря, что наши пчелы не заполняютъ этотъ улей. Надѣюсь, что рамочные ульи вытѣснятъ дуплянку.



Стоить ли радоваться.

Е. П. Четвериковъ.

23 февраля членъ Государственной Думы г. Щепкинъ обращалъ вниманіе Думы на необходимость поддержанія пчеловодства путемъ дешевой продажи сахара на подкормку пчелъ, а въ № 7 „Пчеловодной Жизни“ М. А. Дерновъ этому событію посвящаетъ свою передовицу и обращаетъ въ ней вниманіе пчеловодовъ на то обстоятельство, что мы, пчеловоды, имѣемъ въ Думѣ депутата, который интересуется пчеловодствомъ, и по этому къ нему то и слѣдуетъ обращаться съ нашими нуждами.

Прочитавъ это сообщеніе и передовицу, я, признаться сказать, впалъ въ нѣкоторое недоумѣніе, а къ рѣчи г. Щепкина, помѣщенной въ № 5 „Пчеловоднаго Мира“, я отнесся подозрительно, ибо она сквозитъ полнымъ незнаніемъ дѣла.

„Почему, думаю, г. Щепкинъ выступилъ на защиту пчеловодства, а никто либо другой, имѣющій къ нему отношеніе?“

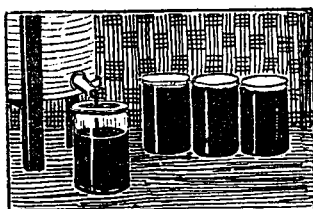
Г. Щепкинъ, насколько мнѣ извѣстно, никогда не проявлялъ себя, какъ пчеловодъ: ни въ литературѣ, ни на съѣздахъ пчеловодовъ имя г. Щепкина никогда не встрѣчалось, и вдругъ г. Щепкинъ выступаетъ съ думской кафедры да еще по такому, подлежащему большому сомнѣнію, вопросу, какъ выдача пчеловодамъ безакцизнаго сахара.

И я, грѣшный человѣкъ, тогда же подумалъ: ужъ не сахарозаводчикамъ ли помогаетъ московскій депутатъ? Пчеловодамъ

выдача безакцизного сахара пользу принесетъ или нѣтъ—это еще вопросъ, а ужъ сахарозаводчикамъ то несомнѣнно принесетъ и очень существенную. Вѣдь, сахарозаводчикамъ разрѣшалось отпускать безакцизный сахаръ изъ, такъ называемаго, свободнаго запаса, т. е. такого сахара, который они могли продать только за границу и, слѣдовательно, по цѣнѣ значительно ниже нормальной, и пчеловодамъ можно свободно по копеечкѣ на фунтъ накинуть: все равно они получаютъ этотъ сахаръ, какъ находку, да и на счетъ доброкачественности сахара пчеловоды тоже народъ нетребовательный, по пословицѣ: „дареному коню въ зубы не смотрятъ“. Въ качественномъ отношеніи эта мѣра, т. е. выдача безакцизного сахара пчеловодамъ, для сахарозаводчиковъ тоже очень заманчива. Мнѣ, напримѣръ, достовѣрно извѣстно, что черезъ Суджанскую уѣздную земскую управу за одинъ только 1907 г. прошло изъ одного только завода 19.000 п. сахара, на которомъ заводъ получилъ лишнихъ около 19.000 р. прибыли.

Изъ сказаннаго ясно, что мнимая помощь пчеловодамъ—чистый кладъ для сахарозаводчиковъ, и они больше, чѣмъ мы, готовы хлопотать о возстановленіи этой полезной для нихъ мѣры. Среди пчеловодовъ, напримѣръ, существуетъ расколъ по этому вопросу, а среди сахарозаводчиковъ, можно съ увѣренностью сказать, его нѣтъ.

Теперь представьте, г.г. пчеловоды, что мое подозрѣніе относительно г. Щепкина вполне оправдалось: г. Щепкинъ самъ сахарозаводчикъ, и мнѣ изъ достовѣрныхъ источниковъ извѣстно, что онъ состоитъ крупнымъ компаніономъ Любимовскаго свеклосахарнаго завода Сабашникова, въ Суджанскомъ уѣздѣ, Курск. губ. А если это такъ, то стоитъ ли радоваться выступленію члена Госуд. Думы г. Щепкина г.г. сторонникамъ безакцизного сахара и стоитъ ли радоваться намъ вообще пчеловодамъ тому, что мы имѣемъ чловѣка въ Думѣ, интересующагося нашими нуждами? Нѣтъ, въ лицѣ Щепкина мы просто имѣемъ сахарозаводчика, интересующагося соотвѣтственной промышленностью.



Съ научной выставки.

Ив. Шевелевъ.

Съ 20 по 24 октября 1910 года въ г. Юрьевѣ состоялась научная выставка методовъ и результатовъ изслѣдованія природы, устроенная кружкомъ студентовъ физ.-мат. факультета. На выставкѣ оказалось представленнымъ пчеловодство экспонатами студ. И. А. Серебряниковымъ и бар. Менгденъ.

Г. Серебряниковъ экспонировалъ различные сорта меда.

Интересъ представляла *таблица*—результатъ химическаго анализа различныхъ сортовъ меда. Анализъ былъ произведенъ приватъ-доцентомъ Юрьевского университета В. А. Скворцовымъ.

Аналізу подвергнуты были совершенно чистые сорта, т. е. безъ примѣси меда другихъ растений, по увѣреніямъ г. Серебряникова.

Результатъ анализа выраженный въ процентахъ (%), слѣдующій.

Въ 100 частяхъ меда:	Воды	Плодов. и виноград- наго са- хара.	Трост- никоваго сахара.	Бѣл- ковъ.	Кислотъ	Золы.
Черничный . . .	18,16	69,14	7,11	2,20	0,48	0,16
Малиновый . . .	17,66	64,40	6,8	0,97	0,38	0,13
Вишневый. . . .	18,82	68,51	3,51	0,81	0,4	0,235
Вересковый . . .	16,90	70,38	1,72	0,78	0,32	0,375
Луговыхъ трав. .	16,0	68,15	1,61	1,11	0,33	0,21
Гречишный . . .	16,84	71,46	2,11	2,12	0,18	0,185
Розов. василька .	17,54	72,79	3,23	0,21	0,23	0,135
Липовый	17,26	65,88	4,33	0,35	0,18	0,132

Какъ видно изъ таблицы—колебанія въ количествѣ воды, которое содержатъ различные сорта меда, незначительно 1—2% и только въ одномъ случаѣ 2,8% (медъ вишневый и луговыхъ травъ).

Болѣе различна разница въ количествѣ содержащагося въ

различныхъ медахъ плодоваго винограднаго сахара. Въ отдѣльныхъ случаяхъ она можетъ достигать 7% (липоваго и розоваго василька).

Колебанія въ количествѣ тростниковаго сахару достигаютъ 51½%. (Луг. тр. и чернич.). Если принять во вниманіе, что количество тростниковаго сахара въ меду вообще невелико, то эти колебанія нужно признать весьма большими.

Количество бѣлковъ наибольшее въ гречишномъ меду (2,12%) наименьшее въ липовомъ (0,35%) и розоваго василька (0,21%), Съ точки зрѣнія питанія пчелъ, особенно зимняго, этотъ послѣдній фактъ несомнѣнно имѣетъ значеніе.

Колебанія въ количествѣ содержащихся въ медѣ кислоты и золы незначительны. Можно сказать, что каждый медъ является весьма слабо подкисленнымъ.

Полученіе чистыхъ сортовъ меда, по объясненіямъ г. Серебряникова, являлось довольно сложной процедурой.

Подготавливая пчелъ къ сбору опредѣленнаго сорта меда, онъ устранялъ изъ улья другіе меда, а въ моментъ цвѣтенія растенія опрыскивалъ соты и пчелъ тѣмъ только медомъ, который желалъ получить.

Пріемъ, слѣдовательно, основывается на томъ, принятомъ г. Серебряниковымъ фактъ, что пчела будетъ искать и принесть въ улей именно тотъ медъ, запахъ котораго она предъ тѣмъ въ ульѣ ощущала.

Насколько вѣренъ пріемъ въ своей основѣ, трудно сказать.

Трудно также понять, какимъ образомъ могла стоять г. Серебряникову одна небольшая банка чистаго кипрейнаго меда, полученнаго имъ лѣтомъ 1910 г., какъ онъ говорилъ, до ста руб., и надъ полученіемъ котораго, по объясненію г. Серебряникова, работало семь ульевъ.

Если меду въ цвѣтахъ нѣтъ или пчелы работаютъ надъ сборомъ меда другихъ сортовъ съ другихъ растеній, то и сто ульевъ могутъ собрать одну банку какого либо опредѣленнаго сорта меда, но это не значитъ, что одна банка этого меда стоитъ тысячу руб.

Показывая выставленную большую раму своего улья, застроенную дѣйствительно правильно сотомъ, заполненнымъ прозрачнымъ медомъ, раму, заключавшую въ себѣ 30 фунтовъ меда, г. Серебряниковъ объяснялъ, что такихъ рамъ (размѣръ рамы: высота 43½ с., шир. 37 сант.). въ его ульѣ помѣщается 20, и что каждая рама можетъ содержать въ себѣ до пуда меда.

Публика, мало, или совершенно незнакомая съ пчеловодствомъ,

несомнѣнно вводилась въ заблужденіе: какое же количество меду можетъ дать одинъ улей и, наконецъ, вся пасѣка?

Объясненія г. Серебряниковъ представлялись бьющими на рекламу.

И было довольно странно видѣть, какъ на научной выставкѣ преслѣдующей широкія просвѣтительныя цѣли,—выставкѣ, въ устройствѣ которой приняли участіе всѣ наиболѣе живыя силы студенчества и профессуры, г. Серебряниковъ рекламировалъ себя и прекрасно сбывалъ по весьма высокой цѣнѣ свои мела.

Въ рекламномъ объявленіи г. Серебряникова, послѣ указанія на высшія награды, читаемъ: въ 1910 году получено 10 сортовъ меду: бѣлаго клевера, вересковый, гречишный, кипрея, липовый, луговыхъ травъ, розоваго василька. *Лѣкарственные меда: черничный медъ* (лучшее средство при болѣзни желудка), вишневый, малиновый.

Въ 1911 году будетъ полученъ медъ валеріановый (отъ нервныхъ болѣзней) и сосновый (средство при легочныхъ заболѣваніяхъ).

Это ли не реклама, это ли не мистификація публики?

Медъ отъ нервныхъ болѣзней, медъ, какъ средство при легочныхъ заболѣваніяхъ, еще не полученный и, разумѣется, никѣмъ неизлѣдованный!

Лучшее средство при болѣзни желудка? по крайней. мѣрѣ—какой?

И это на научной выставкѣ!

Не только странно, но и стыдно было читать подобныя объявленія чаловѣку, близко знакомому съ пчеловодствомъ.

И зачѣмъ это нужно было на научной выставкѣ выставять на общественный обзоръ свои узко меркантильные интересы?

Вѣдь, жизнь пчелъ такъ прекрасна, ихъ организація такъ высока, общественное устройство такъ совершенно, что нужно было эту сторону развернуть предъ многочисленной публикой, посѣщавшей выставку! Выставку посѣтили болѣе 1½ тысячъ учащейся молодежи среднихъ, кромѣ учащихся высшихъ, учебныхъ заведеній, со всего Прибалтійскаго края. Вообще же выставку посѣтило болѣе 5 тысячъ интеллигентной публики.

Заглянуть въ одинъ изъ прекраснѣйшихъ уголковъ природы—въ жизнь пчелъ—съ дѣйствительно удивительнымъ устройствомъ—это дѣйствительно было бы интересно!

Экспонаты барона Менгдена заслуживали большого вниманія. Большая часть ихъ выставялась на сельскохозяйствен. выставкѣ,

бывшей въ Юрьевѣ въ 1907 г., о которой мною раньше сообщалось въ „Пчеловодной Жизни“, а также на выставкѣ въ Москвѣ въ 1908 году. Были выставлены: коллекція вошинъ разныхъ типовъ, разнаго возраста, типы маточныхъ ячеекъ, испорченные соты и т. д., формалиновые препараты пчелиной дѣтки, трутневой и развитія пчелы. Коллекція микроскопическихъ препаратовъ. Особенно хорошо были представлены враги пчелъ: шершни, осы съ ихъ гнѣздами, бабочки, птицы, мыши и т. д.

Весьма хорошъ и красиво сдѣланъ гербаріи важнѣйшихъ медоносныхъ и пыльцевыхъ растеній.

Весьма интересна коллекція шариковъ цвѣточной пыли съ разныхъ растеній, снятыхъ съ ножекъ пчелы.

Сѣмена главнѣйшихъ растеній.

Діапозитивы пасѣки, сценъ на пасѣкѣ, улы, пчеловодныя принадлежности. На этихъ экспонатахъ дѣйствительно, можно было хорошо показать, насколько прекрасна и интересна жизнь пчелъ!



Гнилецъ и Измайловская опытная пасѣка.

(Докладъ, прочитанный 8 ноября въ Отдѣленіи Пчеловодства Императорскаго Русскаго Общества Акклиматизаціи Животныхъ и Растеній).

Вл. Плюцинскій

Отдѣленіе Пчеловодства, въ лицѣ своего предсѣдателя, ходатайствовало въ министерствѣ земледѣлія о содѣйствіи къ изученію гнильца. Министерство отнеслось съ полнымъ сочувствіемъ къ нашему ходатайству. Былъ назначенъ сѣздъ при нашемъ Отдѣленіи, на который былъ командированъ и уполномоченный отъ министерства; были приглашены нѣсколько извѣстныхъ московскихъ ученыхъ и бактериологовъ; со всѣхъ концовъ Россіи командированы были министерствомъ еще нѣсколько извѣстныхъ бактериологовъ и пчеловодовъ; обѣщана и щедрая денежная поддержка на изученіе гнильца.

И вотъ теперь, когда дѣло такъ прекрасно устроилось, мы оказываемся какъ бы совершенно неспособными осуществить

взятую на себя задачу. Министерство 8 мѣсяцевъ *) ждетъ отвѣта отъ насъ, отъ инициатора, и говоритъ, что, до полученія нашего отвѣта, оно не можетъ приняться за осуществленіе постановленій комиссіи. А мы, кажется, готовы отвѣтить, что неспособны, не умѣемъ осуществить поднятую нами задачу: у насъ какъ бы нѣтъ людей, могущихъ и желающихъ научно поработать на пасѣкѣ надъ гнильцомъ.

Меня, лично, давно уже крайне удивляетъ наше неумѣніе—вообще дѣлать полезное практическое дѣло: мы только говоримъ, говоримъ и говоримъ. Напримѣръ: если бы какое нибудь другое пчеловодное общество получило такой щедрый даръ (двѣ десятины земли въ 9 верстахъ отъ г. Москвы), какой получило наше Отдѣленіе Пчеловодства отъ Михаила Семеновича Колесникова и его супруги, то тамъ бы прошедшее лѣто у другихъ стояла бы своя опытная пасѣка, а лѣтъ черезъ пять и доходная, коммерческая. А мы,—я въ этомъ увѣренъ, хотя радъ былъ бы ошибиться,—многіе еще годы не будемъ знать, что дѣлать съ этимъ даромъ въ интересахъ нашего Отдѣленія; а въ настоящее время мы, мнѣ кажется, даже боимся поднимать вопросъ объ этомъ: вѣдь, онъ сулитъ намъ много дѣла, которое одними разговорами не осуществить.

Говоря все это, я вовсе не уклоняюсь отъ главной темы моего сообщенія, а лишь иллюстрирую ее, такъ какъ исторія съ даромъ М. С. совершенно тождественна съ гнильцовой исторіей.

И въ самомъ дѣлѣ:

Въ поискахъ за ученымъ изслѣдованіемъ о гнильцѣ, мы обращаемся къ уважаемому доктору медицины къ госпожѣ Данчаковой, В. М., которая имѣетъ въ Москвѣ, на Никитскомъ бульварѣ, химико-бактеріологическій кабинетъ, но къ пчеламъ она не имѣетъ никакого отношенія. А всѣ, вѣдь, мы хорошо понимаемъ, что если бактерію гнильца возможно изучать въ кабинетѣ, то гнилецъ, какъ болѣзнь, можно изучать только на пасѣкѣ. Ну, можно ли не удивляться, что Отдѣленіе Пчеловодства собиралось изучать борьбу съ гнильцомъ въ кабинетѣ?

И все это дѣлалось при слѣдующей рѣдко благоприятной у насъ обстановкѣ:

Императорское Русское Общество Акклиматизаціи животныхъ и растений имѣетъ, въ числѣ многихъ своихъ отдѣленій, наше Отдѣленіе Пчеловодства и Измайловскую Опытную пасѣку. Отдѣле-

*) Съѣздъ происходилъ въ мартѣ 1910 г., слѣдовательно теперь уже прошло 10 мѣсяцевъ

ніе пчеловодства и Опытная пасѣка—такъ тѣсно соединены задачами ихъ существованія, что другой такой благопріятной обстановки для осуществленія задачъ пчеловодства—трудно и выдумать. И вотъ мы, вмѣсто того, чтобы направить работу о гнильцѣ къ завѣдующему Опытной пасѣкой, извѣстному профессору зоологии, Г. А. Кожевникову, разыскиваемъ кабинетъ бактеріолога для изученія гнильцовой болѣзни.

Тутъ я долженъ признаться, что мнѣ очень досадно, что никто не поднялъ этого вопроса съ указанной точки зрѣнія, и что именно я его поднимаю.

И вотъ почему:

Когда для всѣхъ ясно становилось, что дни покойнаго *Θ. С. Мочалкина* сочтены, я написалъ письмо нашему предсѣдателю *Н. М. Кулагину*, въ которомъ высказывалъ, что если мнѣ суждено пережить моего дорогого учителя и друга (съ 1881 г.), то желалъ бы быть его наслѣдникомъ по завѣдыванію *Измайловской Опытной пасѣкой*. И просилъ *Николая Михайловича* поддержать мою кандидатуру. Но еще, при жизни *Θедора Семеновича*, я понималъ всю нелѣпость моего желанія,—подсказаннаго мнѣ лишь любовью къ пчеловодству,—и я выбросилъ эту идею изъ головы. Когда же узналъ, что завѣдующимъ Опытною пасѣкою избирается *Г. А. Кожевниковъ*, то я искренно привѣтствовалъ этотъ выборъ, хотя и присоединялся къ мнѣнію, что жаль только, если онъ—не пчеловодъ, какъ утверждали, знающіе это.

Позвольте-же вѣрить, что послѣ этого искренняго признанія моего мои дальнѣйшія разсужденія не могутъ дать повода—заподозрить меня въ недоброжелательствѣ.

Профессора *Г. А. Кожевникова*, какъ ученаго, занимавшагося пчелою, я знаю давно. И, насколько позволяютъ мои познанія, его работы я чрезвычайно цѣню. А потому совѣшенно не умѣю понять, почему *Г. А.* уклоняется отъ изученія гнильца. Вѣдь, это—не только его обязанность, какъ завѣдующаго Опытной пасѣкой, но и нарѣдкость интересная работа для его ученой спеціальности.

Въ журналѣ „Пчеловодная Жизнь“ 1910 г., № 11, стр. 379 *Г. А. Кожевниковъ* говоритъ:

„Изучать гнилецъ, дѣло бактеріолога, а не пчеловода или зоолога. Здѣсь вполне умѣстно раздѣленіе труда, и вовсе нежелательно, чтобы небактеріологи работали надъ гнильцомъ“.

Ни съ однимъ словомъ этихъ утвержденій никакъ нельзя согласиться. Не нужно быть ученымъ специалистомъ, чтобы пони-

мать, что если бактерію изучаютъ въ кабинетѣ, то болѣзнь, вызываемую ею, изучаютъ въ больницахъ на живыхъ животныхъ, а потому и гнилецъ, какъ болѣзнь, можно изучить только на пасѣкѣ. Вѣдь намъ, пчеловодамъ, важно знать не жизнь бактеріи гнильца (хотя, конечно, и это нужно изучить); намъ нужно знать, главнымъ образомъ, борьбу съ гнильцомъ и побѣду надъ нимъ на пасѣкѣ.

И такъ какъ Опытная пасѣка—учрежденіе не коммерческое, а учебное и опытное, и связана она неразрывно съ интересами нашего Отдѣленія, то она должна лишь поощрять нашу пытливость въ вопросахъ пчеловодства и радоваться, если мы даемъ ей интересную задачу (да еще и со спеціальной на это субсидіей), а не отказываться отъ нея.

Никакъ нельзя согласиться и съ тѣмъ, что пчеловоды и даже зоологи не должны заниматься изученіемъ гнильца, что будто дѣло это только бактеріологовъ. Какъ-то досадно и обидно слышать все это отъ человѣка ученаго и завѣдующаго Опытной пасѣкой. Вотъ, напримѣръ, на промышленной пасѣкѣ М. С. Колесникова работаютъ съ прекраснымъ микроскопомъ Цейса. Тамъ С. М. Колесниковъ, сынъ М. С.,—какъ я слышалъ, получилъ интересные результаты своихъ изслѣдованій надъ леченіемъ гнильца. Да такихъ пасѣкъ и много на Руси. И было-бы очень грустно, если бы мнѣніе, такъ опромѣтчиво высказанное въ самомъ распространенномъ пчеловодномъ журналѣ ученымъ, хорошо извѣстнымъ всѣмъ читающимъ пчеловодамъ, охладило бы ихъ любительское, т. е. не казенно-ученое, занятіе по бактеріології и леченію гнильца.

Совершенно панятна была бы забота завѣдующаго Опытной пасѣкой—не допускать туда заразу гнильца. Такъ вотъ это то и интересно узнать: какъ будетъ достигнуто. Съ другой стороны, если гнилецъ все-таки проникнетъ на Опытную пасѣку, то и тутъ мы поучимся у нее: какъ лечить эту заразу, какъ и локализовать, т. е. не давать ей распространяться. Вѣдь, все это—прямая и чрезвычайно интересная задача Опытной пасѣки, если она желаетъ оправдать свое существованіе и не желаетъ обратиться въ синекуру*).

Вы скажете, что она обслуживаетъ учебную цѣль съ практикантами. И прекрасно: это дѣйствительно выигрышная тамъ сторона дѣла. Но практиканты эти будутъ имѣть серьезное значеніе, а не забавное, тогда только, если въ курсѣ ихъ познаній

*) Дѣло или должность, дающія значительную выгоду и не требующія труда.

будуть знанія,—конечно практическія, а не теоретическія,—и о гнильцѣ. Безъ этого они мало пригодны будутъ для пчеловодства.

Въ концѣ концовъ приходится сказать:

Такъ какъ Измайловская Опытная пасѣка, по самому названію своему, есть учрежденіе опытное по вопросамъ пчеловодства, то если завѣдующій пасѣкою не идетъ на встрѣчу поднятаго нами вопроса о гнильцѣ*), слѣдуетъ обратиться къ Правленію И. Р. О. Аккл. ж. и р. съ просьбою: *обязать* Опытную пасѣку произвести опыты съ гнильцовой заразой по программѣ, разработанной комиссіей.

Въ этомъ смыслѣ я совѣтую членамъ нашего отдѣленія развить и осуществить мое предложеніе.

Р. С. Все вышеизложенное было прочитано на засѣданіи отдѣленія пчеловодства 8 ноября Н. Н. Брюхоненко, такъ какъ я, къ сожалѣнію, не могъ присутствовать на немъ.

На повѣсткѣ слѣдующаго засѣданія, 8 декабря с. г., объявлялись слѣдующія дѣла:

- 1) О зимовкѣ пчелъ.
- 2) Сужденіе объ изученіи гнильца, согласно предложенію Э. Н. Крашенинникова и В. Э. Плюцинскаго.
- 3) Гнилецъ пчелъ и научное изслѣдованіе,—докладъ Н. И. Бабушкина.

И засѣданіе это оставалось вѣрно своимъ традиціямъ: говорить, говорить и *только* говорить. Проговорили отъ 7^{1/2} до 11^{1/2} ч. н. о зимовкѣ пчелъ, что всякій пчеловодъ хорошо знаетъ, а незнающій прекрасно узнаетъ изъ любого руководства по пасѣчнымъ работамъ. Интересное сообщеніе о зимовкѣ пчелъ, сдѣланное Н. Н. Брюхоненко съ свѣтовыми картинами М. С. Колесникова, имѣло бы значеніе для аудиторіи неподготовленной. И оправдать такое сообщеніе въ пчеловодномъ обществѣ можно было бы лишь тогда, если бы не имѣлось болѣе важныхъ докладовъ. Кончилось тѣмъ, что ни *суждений*, ни *доклада* о гнильцѣ не было. Да, кажется, и въ виду это не имѣлось.

Начинаю думать, что во всей этой исторіи я чего нибудь, пока, не понимаю.

Ред.—Сѣтованія автора вполне справедливы. Къ сказанному можно прибавить еще слѣдующее: Отдѣленіе Пчеловодства Общества Акклиматизаціи, какъ видно изъ этой статьи, „въ поискахъ за ученымъ изслѣдованіемъ

*) Въ той же статьѣ въ журналѣ „Пчеловодная Жизнь“ 1910 г. № 11 Г. А. Кожевниковъ прямо заявилъ, что опыта съ гнильцомъ онъ дѣлать не будетъ.

о гнильцах*, обратилось къ какой-то г-жѣ Дончаковой, тогда какъ Общество Акклиматизаціи имѣетъ собственную бактериолого-агрономическую лабораторію, въ которой г. С. Королевымъ уже не одинъ годъ ведется работа по изслѣдованію о гнильцахъ, которую мы ниже помѣщаемъ.

Можно-ли всему этому не удивляться?!



Современное состояніе вопроса о гнильцахъ пчелъ*).

С. Корольевъ.

Среди очередныхъ задачъ прикладной бактериологіи „гнильцовый“ вопросъ занимаетъ далеко не послѣднее мѣсто; можно даже сказать, что именно въ настоящее время онъ все болѣе и болѣе выдвигается жизнью, какъ боевой вопросъ, настойчиво требующій разрѣшенія. Замѣтками о гнильцахъ пестритъ періодическая литература по пчеловодству, ему посвящаются цѣлыя засѣданія на сѣздахъ пчеловодовъ-практиковъ, противъ него выдвигаются проекты спеціальнаго законодательства—все это симптомы чрезвычайнаго обостренія вопроса; и такъ какъ первый голосъ въ разрѣшеніи его будетъ принадлежать, конечно, бактериологіи, то на ней же лежитъ и главная доля отвѣтственности.

Къ сожалѣнію, приходится признать, что долгое время наша наука удѣляла гнильцу слишкомъ мало вниманія, вслѣдствіе чего выдвинутыя жизнью требованія застали ее до нѣкоторой степени врасплохъ. Только въ послѣднее десятилѣтіе заграницей сталъ замѣтно оживляться интересъ къ изученію гнильца, привлекая видныя научныя силы; едва ли можно сомнѣваться, что и русскіе бактериологи не останутся въ сторонѣ отъ этой работы, и намъ извѣстно даже, что нѣкоторые изъ нихъ уже теперь принимаютъ въ ней участіе. Однако, до настоящаго времени это участіе еще не нашло себѣ выраженія въ научной бактериологической литературѣ; почти все, что у насъ въ Россіи написано о гнильцахъ, расчитано исключительно на интересы пчеловодовъ; даже наиболѣе полный обзоръ литературы по данному вопросу, составленный

*) Настоящая статья перепечатывается, съ разрѣшенія автора ея, изъ „Вѣстника Бактеріолого-Агрономической Станціи имени В. К. Феррйна“ № 17. Москва.

г. *Сербиновымъ* (Вѣстникъ Русскаго Общества Пчеловодства, 1908 и 1909 г.г.), совершенно не можетъ удовлетворить запросовъ бактериолога, тѣмъ болѣе, что въ немъ допущены весьма серьезныя неточности. Вотъ почему мы считаемъ умѣстнымъ и своевременнымъ предложить въ настоящей статьѣ обзоръ наиболѣе существенныхъ данныхъ, полученныхъ до послѣдняго времени въ области изученія гнильца; нѣкоторое, очень скромное, правда, мѣсто будетъ удѣлено въ ней и нашей собственной экспериментальной работѣ.

I.

Знакомство человека съ гнильцомъ имѣетъ за собою долгую исторію: начальныя ступени ея мы по прослѣдимъ по монографіи *Ir. Harrisson'a* (Гарриссонъ) „The Foul Brood“ [Centralblatt f. Bacteriologie, II Abteilung, 1900, 421 стр.], на которую намъ и послѣ не разъ придется ссылаться, такъ какъ она представляетъ собою наиболѣе полную сводку данныхъ, доведенную до 1900 года.

Первое опредѣленное упоминаніе о гнильцѣ встрѣчается, по видимому у *Аристотеля*, который говоритъ о бездѣятельности, охватывающей пчелъ и причиняющей дурной запахъ въ ульѣ; эта болѣзнь нѣкоторыми признаками отличается отъ поноса и вызывается, по мнѣнію названнаго автора, вреднымъ вліяніемъ больныхъ цвѣтовъ. Затѣмъ, до половины XVIII вѣка мы не встрѣчаемъ самостоятельныхъ наблюденій въ этой области, а по большей части лишь ссылки на Аристотеля. Только въ 60-хъ годахъ этого вѣка *Shirach* (Ширахъ) и *Tessier* (Тессіе) почти одновременно высказали нѣсколько новыхъ соображеній, какъ о причинахъ болѣзни, такъ и о борьбѣ съ ней. Между прочимъ первый изъ названныхъ авторовъ впервые обозначилъ болѣзнь тѣмъ именемъ, которое установилось за ней впослѣдствіи—„foul brood“, т. е. „гнилая дѣтка“. Сравнивая болѣзнь съ „чумою“, *Shirach* былъ, по видимому, близокъ къ признанію ея заразительности; далѣе онъ различаетъ между „гнильцомъ“ и „оцѣпенѣніемъ“—„chilled brood“—и говоритъ, что гніеніе застуженной червы есть лишь „случайность“, а не болѣзнь. Наконецъ, тотъ же авторъ предлагаетъ и способъ лѣченія—удаленіе всѣхъ заболѣвшихъ сотовъ изъ зараженныхъ ульевъ и лишеніе пчелъ пищи въ теченіе двухъ дней, послѣ чего онѣ снабжаются новыми кусками воска и лѣкарствомъ изъ меда съ водой, мускатнымъ орѣхомъ и шафраномъ. „Такимъ образомъ“, замѣчаетъ *Cowan* (Кованъ) „уже 130 лѣтъ тому назадъ былъ предложенъ методъ лѣченія, почти совпадающій въ своей сущности съ тѣмъ, что рекомендуется теперь“. Что касается *Tessier*,

то онъ уже совершенно опредѣленно говорить о гнильцѣ, какъ о заразительной болѣзни, и предлагаетъ даже мѣры дезинфекціи ульевъ, правда, очень примитивныя (окуриваніе).

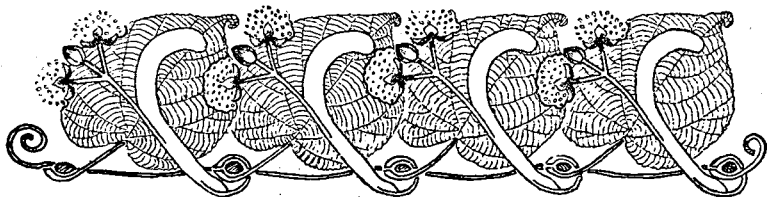
Еще болѣе полную и точную картину болѣзни даетъ *Della Rocca* (Делла Рока); опустошительная эпидемія гнильца, разразившаяся на островѣ Сирѣ въ 1770—1780 г.г., дала ему богатый матеріалъ для наблюденій, выдвинувъ въ чрезвычайно рѣзкой формѣ заразительность болѣзни и ея эпидемическій характеръ—вотъ почему названный авторъ такъ энергично возстаетъ противъ нѣкоторыхъ нераціональных приѣмовъ пчеловодства, являющихся, по его мнѣнію, причиною распространенія заразы, и въ качествѣ единственнаго средства борьбы рекомендуетъ „сжигать безъ сожалѣнія все, въ чемъ можно предполагать заразу, ибо нѣтъ другого спасенія“.

Относительно причинъ заболѣванія пчелъ гнильцомъ въ то время существовали лишь наивныя догадки, совершенно, конечно, необоснованныя и ненаучныя. Одни видѣли причину въ ошибкахъ пчелиныхъ „матокъ, будто бы неправильно закладывающихъ яички (Shirach), другіе въ какомъ-то „зачумленномъ вѣтрѣ“ (*Della Rocca*) и т. д. Только во второй половинѣ XIX вѣка почти одновременно разные изслѣдователи стали искать истолкованія тамъ, гдѣ ищетъ его современная наука—среди микроорганизмовъ, изученіе которыхъ тогда, можно сказать, только начиналось. Особенно заслуживаютъ быть отмѣченными наблюденія *Preuss'a* (Преуссъ) [*Bienenzeitschrift*, Eichstadt, 1868 г., 225 стр.]. Изслѣдуя содержимое гнильцовыхъ сотовъ, при увеличеніи въ 600 разъ, онъ нашелъ тамъ какія то маленькія пылеобразныя тѣльца, величиною около 0,002 mm., которыя онъ отнесъ къ роду *Cryptococcus*, отмѣтивъ видовымъ именемъ *alvearis*. Такимъ образомъ *Preuss* хотѣлъ установить непосредственную близость найденнаго имъ микроорганизма къ дрожжевымъ грибкамъ, которые назывались въ то время *Cryptococcus fermentum*; но онъ пошелъ и дальше: исходя изъ распространеннаго въ то время мнѣнія, что источникомъ болѣзни можетъ явиться бродящее тѣсто, *Preuss* высказалъ предположеніе, что именно *Cryptococcus fermentum* и есть возбудитель болѣзни; попадая изъ воздуха въ личинку пчелы, онъ превращается въ особую модификацію—*Cr. alvearis*, который и вызываетъ гнилецъ. Конечно, всѣ эти выводы *Preuss'a* представляли совершенно необоснованную гипотезу, но нельзя не признать, что въ основѣ ихъ лежала правильная и въ высшей степени плодотворная мысль, толкнувшая изслѣдователей на новый путь—мысль о

микроорганизмахъ, какъ возможныхъ возбудителяхъ болѣзни. Да и первоначальныя наблюденія *Preuss'a*, изъ которыхъ онъ исходилъ, едва ли были ошибочны: источникомъ его ошибки было лишь то обстоятельство, что правильно наблюденныя имъ тѣльца, бывшія, вѣроятно, крупными спорами какой-то бактеріи, онъ безъ всякихъ на то основаній призналъ за дрожжи; но не нужно забывать, что систематика микроорганизмовъ была въ то время въ младенческомъ состояніи.

Какъ бы то ни было, открытіе *Preuss'a* и высказанныя имъ мысли возбудили въ средѣ германскихъ пчеловодовъ большой интересъ и оживленные споры, нашедшіе себѣ выраженіе на страницахъ вышеупомянутаго спеціального органа. Въ общемъ однако эти споры не выходили за предѣлы чисто-теоретическихъ разсужденій, а потому мы остановимся лишь на статьѣ *Schönfeld'a* (Шенфельда) относящейся къ 1874 году и основанной на дѣйствительныхъ наблюденіяхъ. *Schönfeld* искусственно заражалъ нѣсколько ульевъ гнильцомъ, посредствомъ больныхъ сотовъ, и когда болѣзнь видимо развивалась, бралъ сотъ съ испорченной червой и передавалъ въ фізіологическій институтъ въ Бреславль; тамъ зараженные соты изслѣдовались *Dr. Kohn'омъ* и *Eidam'омъ*. Это изслѣдованіе показало, что въ каждой мертвой личинкѣ и въ каждой зараженной ячейкѣ,—было ли ея содержимое еще бѣлымъ, или уже бурымъ, липкимъ и тягучимъ,—всегда находятся какія-то овальныя тѣльца; тутъ же между ними, съ помощью самаго сильнаго увеличенія, *Kohn* нашелъ тонкія, блѣдныя палочки, которыя онъ причислилъ къ роду *Bacillus* Длина палочекъ, по его опредѣленію, была около 6м.*); иногда онѣ оказывались соединенными по 2—3, образуя болѣе или менѣе длинныя нити.

(Продолженіе слѣдуетъ).



*) м=микрону.—1 микронъ=1/1000 миллиметра.

Кое о чемъ.

М. Левенецъ.

Во первыхъ, согласно даннаго обѣщанія, сообщаю рецепты средствъ¹⁾, которыя могли бы оказаться полезнымъ для уничтоженія, точнѣе говоря, ловли грызуновъ, всякихъ паразитовъ и вообще разныхъ „завсегдатаевъ“ улья (кромѣ пчелъ, конечно)

1) Канифоли . . . 1 ф.

Олеонафта . . . 1 ф.

Воска $\frac{1}{4}$ ф.

2) Канифоли . . . 10 част.

Терпентина . . . 5 „

Рапсового или реп-

ного масла . . . 5 „

Меда 1 „

3) Канифоли . . . 50 част.

Касторов. масла 25 „

Меда 15 „

Глицерина . . . 5 „

Я лично, этихъ рецептовъ не испытывалъ, такъ какъ не имѣлъ въ этомъ надобности, пользуясь исключительно японскимъ клеемъ²⁾. Этотъ способъ борьбы съ грызунами дастъ весьма осязательные результаты въ тѣхъ именно случаяхъ, когда повидимому всѣ мѣры уже исчерпаны. Необходимо имѣть въ виду слѣдующее: клей не всегда можетъ удержать грызуна силой своей вязкости и липкости³⁾, подобно тому, какъ онъ удерживаетъ, напримѣръ, муху,—наоборотъ, слѣдуетъ создать такія условія, чтобы подложка⁴⁾ прилипла къ нему и, свободно перемѣщаясь за нимъ, служила бы для него помѣхой—отсюда, какъ слѣдствіе: испугъ, желаніе освободиться... черезъ моментъ зверекъ превращается въ клубокъ. Зимой, конечно, средство менѣе дѣйствительно, но въ данномъ случаѣ, главнымъ образомъ, имѣются въ виду мѣры борьбы съ грызунами передъ составленіемъ ульева въ омшаникъ.

1) Рецепты заимствуются:—первый изъ журн. „Прогрес. Садов. и Огороднич.“—какъ гусеничный клей, и вторые два изъ журн. „Сельскій Хозяинъ“—какъ средство для уничтоженія мухъ.

2) Для ознакомленія высылаю въ редакцію журн. „Пчелов. Жизни“ небольшое количество этого клея.

3) Въ томъ случаѣ, напр., если подложки, перемѣщаясь вмѣстѣ съ грызуномъ, приклеятся къ краямъ норы, благодаря чему звѣрекъ получаетъ точку опоры въ томъ и другомъ направленіи.

4) Подложка должна соответствовать величинѣ звѣрька въ такой мѣрѣ, чтобы могла свободно охватывать его со всѣхъ сторонъ—„закутать“.

Что касается муравьевъ, то я признаю ихъ за весьма серьезнаго противника, хотя въ большинствѣ руководствъ и учебниковъ (въ томъ числѣ и „Лангстрота“) о нихъ упоминается далеко не съ должнымъ почтеніемъ,—это именно тотъ противникъ, который способенъ „забросать шапками“. Мнѣ лично приходилось наблюдать случаи, когда пчелы въ собственномъ ульѣ оказывались на положеніи непрощенныхъ гостей, тогда какъ муравьи недурно себя чувствовали, заполнивъ своими личинками почти всѣ соты. Правда, въ нѣкоторыхъ случаяхъ намѣренія ихъ бываютъ болѣе скромны: улей они оставляютъ пчеламъ, но медъ перетаскиваютъ къ себѣ и при этомъ весьма рачительно осушиваютъ соты. Вторженіе обыкновенно происходитъ столь быстро, что обнаруживъ таковое, въ недоумѣніи открываешь записную книжку:—ужъ не пропустилъ ли я этотъ улей при ревизіи? Оказывается, что нѣтъ—3—4 дня тому назадъ улей былъ отмѣченъ благополучнымъ...

Да не подумаетъ читатель, что наша пасѣка является образцомъ неряшливости или объектомъ полного невниманія со стороны пчеловода (т. е. меня и моей жены),—напротивъ, къ ней мы относимся любовно и съ большимъ вниманіемъ. Вся суть въ томъ, что здѣсь*) природа, повидимому, все созидала наотмашь, разбрасывая полной горстью блага и терніи:—отъ золота, минераловъ, лѣсныхъ богатствъ и до мошкары включительно, причемъ, какъ и вездѣ, болѣе всего паразитовъ.

Съ появленіемъ взятка мураши почти не тревожатъ пасѣку, но въ томъ то и сила ихъ вредоносности, что ранней весной, когда запасы пчелъ съ каждымъ днемъ уменьшаются, а сами пчелы еще мало подвижны, врагъ не теряетъ времени и пользуется самыми незначительными дефектами улья. О, этотъ маленький звѣрюшка хорошо знаетъ цѣну меда и сквозь самую незначительную щель способенъ вынести громадное количество меда, въ особенности изъ колоды, гдѣ и вредъ, причиняемый имъ, гораздо ощутительнѣе.

Попробуйте-ка перехитрить его, создавая препятствія на его пути, и тотчасъ же убѣдитесь въ преимуществѣ его изобрѣтательности передъ вашей. Достаточно какого нибудь тоненькаго стебелька, чтобы они, минуя препятствія, пригнули его своею тяжестью къ улью и, образовавъ „цѣпочку“, если стебелекъ коротокъ, по живому мосту перетаскали бы весь медъ.

Въ одномъ случаѣ мы прослѣдили, какъ муравьи отъ своего

*) Авторъ пишетъ изъ Приморской обл.

жилища направлялись къ липѣ (около $2\frac{1}{2}$ саж.), взбирались по изборожденной корѣ (сажени на 2) и, пробравшись по одной изъ вѣтокъ (около 2 саж.), занимали такое положеніе по отношенію къ улью, что спустившись по одной изъ тонкихъ вѣтокъ, свободно могли спрыгивать на него—сдѣлавъ свое дѣло и опять таки минуя черепки съ дегтемъ совершали по неровной землѣ путь до 3 саж., чтобы, наконецъ, очутиться у себя дома. По истинѣ изумляешься, какое громадное количество энергіи способенъ производить, не изнашиваясь, столь хрупкій механизмъ! Сколько риска для жизни и сколько затрачено энергіи для добыванія микроскопическаго количества пищи!

Положительно человѣку не такъ ужъ трудно жить, какъ иногда думаешь.

Теперь коснемся слегка теоріи и совершимъ маленькую экскурсію въ область *всякихъ возможностей*.

Не указываютъ ли намъ сами пчелы технику борьбы съ паразитами, примѣняя для заполнения ихъ убѣжищъ вязко-клейкій прополисъ? Не открывается ли для столь неходкаго „товара“ рынокъ и столь пригоднаго матеріала—область широкаго его примѣненія въ качествѣ главной составной части въ рецептъ какого нибудь „клея“?

Сейчасъ мы перейдемъ къ еще болѣе рискованнымъ гипотезамъ. Попробуемте разсуждать приблизительно такъ: паразитъ, со свойственной ему находчивостью, занимаетъ весьма сильную позицію, напр., подъ мягкой покрывкой на верхнихъ планкахъ рамокъ. Пчелы, въ свою очередь, зная эту повадку, соображаютъ, что приклеиваніемъ покрывки (къ рамкамъ) *воскомъ* можно, или совсѣмъ закупорить ихъ, или не допустить туда. Началась работа, но вдругъ оказывается, что есть паразитъ (моль) которому это даже нравится.—Какъ же быть?—Нужно искать новое средство, а затѣмъ, быть можетъ, даже изобрѣтать сложный „рецептъ“...

Въ сущности говоря, что такое самъ по себѣ прополисъ? не суть ли это „рецептъ“, болѣе или менѣе удачно скомбинированный изъ *сподручныхъ матеріаловъ данной мѣстности*?

Кто имѣлъ случай хоть разъ добросовѣстно вымазаться этимъ „рецептомъ“, тому вѣроятно приходила въ голову мысль, что лучше бы его не было въ ульѣ. И дѣйствительно, по вязкости и липкости—это весьма сподручный матеріалъ для того, чтобы замѣнить въ рецептахъ „ловчаго клея“ смолисто-бальзамическіе элементы. Въ данномъ случаѣ, покрайней мѣрѣ, имѣется почти

прямое указаніе на то, какъ съ пользою для дѣла можетъ быть утилизированъ этотъ матеріалъ.

Однако, не хочется вѣрить, чтобы пчелы стали вылетать за какимъ-то несносно-липкимъ прополисомъ ради того только, чтобы имѣть матеріалъ для „полированія“, поверхностей и закупориванія сквозящихъ холодомъ щелей (236)*), тогда какъ для этого съ успѣхомъ можно было бы употребить *воскъ*... Правда, тогда бы это были очаги моли, но развѣ прополисъ спасается отъ нея?

Лангстротъ указываетъ (238), что моль съ успѣхомъ пользуется прополисомъ, не только для кладки яичекъ, но и какъ пищи (804)... Значить, *липкій* матеріалъ оказывается болѣе сподручнымъ, чѣмъ воскъ (хотя, повидимому, по стольку же не удовлетворяетъ своему назначенію, какъ „цементъ“). *Не потому ли* пчелы отдають ему предпочтеніе, что таковой, быть можетъ, способенъ поглощать *видимыхъ и еще болѣе невидимыхъ паразитовъ-микроорганизмовъ*, прилипающихъ, вязнушихъ и „нейтрализующихся“ въ немъ? И вообще, можно ли быть увѣреннымъ, что это не такъ; что прополисъ не суть своего рода „антисептическое“ средство, котораго къ зимовкѣ запасается по возможности больше, въ виду того, что улей въ теченіе зимы не будетъ ни вентилироваться, ни чиститься, а микроорганизмы прибавятся въ значительной мѣрѣ?

На первый взглядъ такое предположеніе прямо таки рушится въ силу того соображенія, что, съ пониженіемъ температуры, цѣнныя свойства прополиса (липкость и вязкость, а также *бальзамическія начала*) утрачиваются, но на это можно привести и доводы: въ такомъ случаѣ тѣмъ менѣе онъ пригоденъ служить для „скрѣпленія“ и „заполненія“. Мало того, прополисъ всегда можетъ имѣть соотвѣтствующую цѣлямъ консистенцію, хотя бы для того, чтобы выдѣлять бальзамическую „энергію“ *вблизи расположенія клуба полубодравшихся пчелъ, гдѣ то и дѣло откупоривается посуда съ пищей, которую необходимо тщательно оберегать* (626), *ибо накапливать и удерживать въ себѣ 6—7 мѣс. болѣзнетворныя начала не такъ то просто...*

Наконецъ, куда исчезаетъ въ концѣ концовъ большая часть прополиса (какія данныя отрицать это, —имѣются ли наблюденія?) и почему запасы его ежегодно возобновляются? Казалось бы, что современемъ пчелы, представленныя самимъ себѣ, могли бы

*) Числа въ скобкахъ указываютъ соотвѣт. § соч. „Пчела и Улей“, соч. Лангстрота, 4-е изд.

нагромоздить его въ ульяхъ кучи (и въ концѣ концовъ покинуть жилище совсѣмъ), если не допустить, отчасти, процессъ „освѣженія“ его въ цѣляхъ „антисептическихъ“ и пожалуй даже приемовъ внутрь, какъ медикамента (почему нѣтъ—вѣдь моль же потребляетъ?).

(Продолженіе слѣдуетъ).

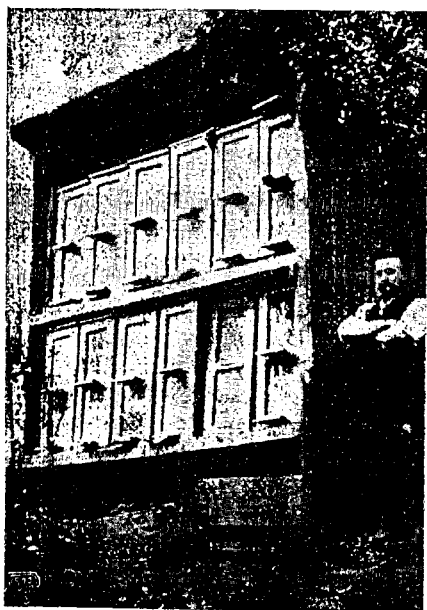


Ульи изъ целлюлозы.

(Съ нѣмецкаго).

Е. Нейманъ.

Целлюлоза*), какъ и бумага, на которую она очень похожа, принадлежитъ къ плохимъ проводникамъ тепла, но такъ какъ она, въ противоположность многимъ изъ послѣднихъ, очень



Павильонъ съ ульями изъ целлюлозы.

пориста, то изъ нея уже нѣсколько лѣтъ выдѣлываютъ ульи, приготовляя изъ этого вещества посредствомъ очень сильнаго прессованія доски, которыя вставляютъ въ рамы, составляющія остовъ улья. Какъ жилище для пчелъ, эти ульи (по заявленію изобрѣтателя), послѣ пятилѣтняго опыта, оказались отвѣчающими всѣмъ требованіямъ самымъ лучшимъ образомъ.

Многимъ понравилась новинка, такъ что теперь уже сдѣлано много такихъ ульевъ.

Прилагаемый рисунокъ показываетъ пасѣку, состоящую всю изъ такихъ ульевъ.

Выдѣлываются ульи на фабрикахъ пчеловодныхъ принадлежностей Ф. Вилле въ Зебницѣ, въ Саксоніи (Германія). Стѣнки продаются и отдѣльно. Ихъ можно пилить и

*) Целлюлозой называется особаго рода масса, приготовляемая изъ древесины для различнаго рода промышленныхъ цѣлей. Ред.

рѣзать. На лицевой сторонѣ оттискиваются чудные прессованные рисунки, которые могут служить украшеніемъ любой пасѣки. Прочность и способность стѣнокъ противостоять разнымъ вліяніямъ погоды гарантируется.

(„Deutsch. Illustr. Bienenz.“) № 1. 1910 г.

Пер. К. Р.



Вопросы и ответы.

Отвѣты даются только на вопросы подписчиковъ.

Письменно отвѣчать редакція не имѣетъ возможности и дѣлаетъ исключеніе только для тѣхъ вопросовъ, которые имѣютъ характеръ срочности. На остальные вопросы, хотя бы и были присланы на отвѣтъ маркой, отвѣты даются только въ этомъ отдѣлѣ.

Убѣдительнѣе просимъ писать вопросы отдѣльно отъ писемъ и на одной страницѣ листа.

Рекомендаціи фирмъ редакція на себя не принимаетъ.

№ 1678. В. Козлову.—Ульи Соколова, редактора-издателя когда-то издававшегося имъ журнала „Русскій Пчеловодъ“, несмотря на его восхваленія своихъ ульевъ, у насъ совершенно не распространены, такъ какъ въ дѣйствительности не имѣютъ тѣхъ достоинствъ, которыя имъ приписывалъ изобрѣтатель. Указать какую либо пасѣку, гдѣ велись бы въ нихъ пчелы, не можемъ, да едва ли такая и существуетъ гдѣ нибудь. По нашему мнѣнію, эти ульи не заслуживаютъ никакого вниманія.

№ 1679. Д. Д. Климову.—Приспособленія для кочевого пчеловодства ульевъ одностѣнныхъ Дадана-Дернова могутъ сдѣланы таковы, чтобы избѣжать качанія и сдвиганія рамокъ, а для

этого лучше пользоваться неподвижными раздѣлителями, въ видѣ колѣнчатой проволоки—внизу и скобочекъ, набиваемыхъ по уступамъ, на которые вѣшаются рамки улья,—вверху. Кромѣ того, подушку слѣдуетъ замѣнить проволочной сѣткой. Нѣкоторые совсѣмъ убираютъ покровъ съ рамокъ, и тогда пчелы имѣютъ свободный доступъ подъ крышу улья, гдѣ и помѣщаются во время перевозки ульевъ. Но въ этомъ случаѣ необходимо, чтобы крыша плотно надѣвалась на улей, и пчелы не могли бы изъ подъ нея вылетать на волю.

№ 1680. Л. Лебедеву.—Грандіозный улей. Вы проектируете устроить дадановскій улей на 4 отдѣленія, по два в рядѣ, каждое на 20 рамокъ, и еще

такую же надставку, такъ что въ каждомъ этажѣ будетъ по 80 рамокъ, а во всемъ ульѣ—160. Съ весны улей населить 4-мя семьями, ко главному взятку подсливать еще дѣткой изъ дру-гихъ семей, пожертвовавъ для этого 12 и болѣе семей. Во время главнаго взятка оставить одну матку и, убравъ перегородки, составить одну семью. И думаете, что семья должна имѣть до 4,000,000 пчелъ и дать 130 пуд. меду, такъ какъ въ прошломъ году у васъ семья въ 150.000 пчелъ дала 5 п.:

$$\frac{5 \times 4.000.000}{150.000} = 130. \text{ Вы спрашиваете, воз-}$$

можно-ли это? Думаемъ, что нѣтъ, такъ какъ здѣсь надо считаться и съ природой пчелъ, привыкшихъ работать въ семьяхъ, опредѣленныхъ размѣровъ, и съ удобствомъ работы: у васъ должны будутъ работать 40 семей въ одномъ ульѣ; и съ прочностью улья, который долженъ будетъ выдерживать тяжесть въ 150 пудовъ и болѣе; и съ возможностью ухаживать пчеловоду за пчелами. Затѣмъ, въ 160 рамкахъ дадена можетъ помѣститься всего 40 пуд. Гдѣ же будутъ складываться пчелы остальной медъ? Если вы будете выкачивать его, по мѣрѣ наполненія пчелами рамокъ, то подумайте, легко ли это сдѣлать въ такомъ ульѣ съ такой массой пчелъ? Наконецъ, достаточно ли будетъ одной матки для количества пчелъ, равнаго 40 семьямъ? А матка, вѣдь, душа улья! Не совѣтуемъ, поэтому, производить такой опытъ. Но если васъ интересуетъ, что можетъ получиться отъ большой семьи, то попробуйте поработать съ семьей, рамкахъ на 20—25 дадена,

не считая магазина. Уже и отъ этого опыта получите не мало интересныхъ указаний, съ которыми, надѣмся, по-дѣлитесь съ нами.

№ 1681. Земскому пчеловоду *Гр. Берклину*.—Сочиненіе К. А. Горбачева и М. А. Дернова: „Пчелиная болѣзнь гнилецъ“. Въ виду появившихся новыхъ изслѣдованій о гнильцѣ, изданіе этого сочиненія отложено, о чемъ сообщалось уже на страницахъ нашего журнала.

Къ отвѣту № 1664: Берутся ли пчелы на страхъ отъ огня страховыми обществами? Страховымъ Т-мъ „Саламандра“ (правленіе въ С.-Петербургѣ) принимаются на страхъ отъ огня и пчелы, какъ вообще домашнее движимое имущество. Пчелы оцѣниваются посемейно, не выше 10 руб., за улей; колодные ульи—дешевле. Застраховать возможно въ размѣрѣ полной оцѣночной стоимости на сроки менѣе года, напр., на время лишь зимовки: мѣсяцевъ на 5—6. Думается, что не откажутъ въ страхованіи пчелъ и нѣкоторые другія общества; стоитъ лишь попросить мѣстнаго агента снестись съ правленіемъ своего общества. На практикѣ агентамъ въ дѣйствительности рѣдко приходится имѣть дѣло съ застрахованіемъ пчелъ; не удивительно поэтому, что нѣкоторые агенты и совсѣмъ отказываются отъ приѣма на страхъ такого рода движимости. Страховыя общества могутъ принять пчелъ на страхъ только отъ огня.

Бывшій агентъ по страховому дѣлу *Д. Балясовъ*.



Отъ Общества Литературнаго Музея.

„Холодныя души только помнятъ. нѣжныя души хранятъ воспоминанія, и прошедшее для нихъ не умираетъ а только отсутствуетъ“.

Изъ дневника матери Л. Н. Толстого.

Смерть великаго писателя и учителя потрясла русскій народъ. Но сквозь это народное горе пробивается та нѣжная любовь, которая памятлива, которая хочетъ „сохранить воспоминанія“ объ ушедшемъ отъ насъ дорогомъ человѣкѣ.

Общее собраніе нашего Общества 12 декабря с. г. рѣшило съ усиленной энергіей продолжать работу надъ своей основной задачей—устройствомъ Дома-Музея имени Л. Н. Толстого. Задача эта въ ея полномъ объемѣ представляется Обществу въ слѣдующемъ видѣ: специальное художественное зданіе, какъ памятникъ Толстому, и въ немъ—музей, бібліотека изъ сочиненій Толстого и о Толстомъ, залы и народныя аудиторіи для собраній и чтеній по литературнымъ вопросамъ и рядъ другихъ учрежденій литературно-общественнаго характера. Достиженіе этой цѣли будетъ зависѣть отъ степени сочувствія и содѣйствія ей со стороны широкихъ общественныхъ круговъ.

Въ январѣ мѣс. 1911 г. Общество приступаетъ къ устройству музея во временномъ помѣщеніи (Спб., Невскій пр., 102), и вскорѣ этотъ музей будетъ открытъ для публики. Около того же времени выйдетъ первый изъ предполагаемаго ряда сборниковъ Общества, подъ названіемъ „Переписка Л. Н. Толстого“, а также первый № „Извѣстій“ Общества.

Служа основной своей цѣли—устройству Дома-Музея Толстого, Общество вмѣстѣ съ тѣмъ горячо поддерживаетъ и будетъ пропагандировать по мѣрѣ своихъ силъ мысль о выкупѣ Ясной Поляны въ національную собственность ради сохраненія въ ней на вѣчныя времена могилы Льва Толстого и обстановки, среди которой прошла его жизнь.

Общество Литературнаго музея надѣется, что тотъ глубокой интересъ и любовное вниманіе, съ какимъ русскій народъ относится къ памяти своего великаго писателя, поможетъ намъ осуществить намѣченную нами цѣль во всей ея полнотѣ.

Лица и учрежденія, сочувствующія нашей цѣли и желающія притти къ намъ на помощь, благоволятъ направлять пожертвованія: 1) деньгами—по адресу казначея Общества *Семена Афанасьевича Венгерова (Спб., Загородный пр., д. 21 кв. 36)* и 2) предметами для музея (портреты, картины, бюсты, книги, рукописи, и пр.) по адресу вице-предсѣдателя Совѣта Общества *Михаила Александровича Стаховича (Спб., Мойка, д. 91)*.

Деньги, присланныя безъ особаго назначенія, будутъ считаться пожертвованными на созданіе Толстовскаго Дома-Музея.

Въ виду неоднократныхъ запросовъ со стороны различныхъ группъ и лицъ, Общество рѣшило принимать на храненіе пожертвованія и на другія спеціальныя цѣли, связанныя съ именемъ Л. Н. Толстого, впредь до возникновенія организацій, посвященныхъ тѣмъ цѣлямъ, которыя будутъ указаны жертвователями.

Просимъ редакціи изданій, сочувствующихъ цѣлямъ Общества, напечатать это обращеніе.

Пресѣдатель Совѣта *Максимъ Ковалевскій.*

Вице-предсѣдатель { *Вл. Короленко,*
Мих. Стаховичъ.

Казначей *С. Венеровъ.*

Секретарь *Вл. Муриновъ.*



Редакторъ-издатель *М. А. Дерновъ.*

Извѣщенія г.г. подписчиковъ

Каждый *годовой* подписчикъ имѣетъ право въ этомъ отдѣлѣ помѣстить свое извѣщеніе, размѣромъ въ 10 стр., одинъ разъ **бесплатно**, свыше того—по 5 коп. строка.



Требуите

новый иллюстрированный бесплатный прейсъ-курантъ на племенныхъ пчелиныхъ матокъ, роевъ, вошину и проч.

Адресъ: Кишиневъ, К. А. Боцяновскому. Промышленная пасѣка.

Требуите немедленно бесплатно полный иллюстрированный прейсъ-курантъ всѣхъ принадлежностей пчеловодства. *Адресъ:* С. Павлово, Нижегородской г.р., Пчеловод. Складъ. *И. П. Кирьянову.*

Важно для музеевъ, школъ и г.г. пчелов. 1) *Новость.*—Натур. рой, приивш. на вѣткѣ, ц. 5, 10 и 15 р. (см. по велич.) 2) Разв. пч. на каждый день—отъ яйца до взр. нас.: однопдневн. преп. въ спиртъ: раб. пч.—25 об.; мат.—22 об.; тр.—27 об.; по 12 р.; 3) Всѣ три особ. въ одномъ цилиндрѣ 24 об.—ц. 10 р. отд. каждая—по 4 р. (10 об.) 4) Пол. кол. по пчеловодству въ дер. полир. ящ. (14×8 в.) изъ 72 пр.—ц. 10 р.; тоже изъ 40 пр.—5 р.; 5) Враги пчелъ и болѣзни ц. 5 р.;

отдѣльно по 2 р. 50 к.; 6) Микроскоп-препар. по анат. пч. 10 объект.—ц. 2 р. 50 к. За биологическія работы по пчеловодству награжденъ тремя бол. сереб. мед. Подробности за 7 к. марку. М. Братское, Херс. губ. Зав. 2-кл. Мин. Уч. *А. Ѳ. Пивоварову.*

Пчеловодная мастерская ^{Евгенія} Павловича Четверикова, въ г. Суджѣ, Курск., предлагаетъ искусственную вошину по 85 к. ф. и другія пчеловодныя принадлежности. Земскимъ и общественнымъ учрежденіямъ скидка. Прейсъ-куранты и образцы вошины по требованію *бесплатно.*

Желаю получить мѣсто пчеловода и садовода. Окончилъ училище пчеловодства и садоводства, работалъ 4 года на большихъ пасѣкахъ—пчеловодомъ и завѣдующимъ пчеловодствомъ. Имѣю хорошіе отзывы и аттестаты. Холостъ, 25 лѣтъ, трезвый. Могу изготовлять ульи всевозможныхъ системъ. *Адресъ:* г. Грозный, Терской обл., нефтяные промыслы Ахвердова и К^о магазинъ Е. Ф. Павилонской, Сергѣю Игнатьевичу Соцову.

Южное пчеловодное заведение и мастерская пчеловодных принадлежностей предлагает: матокъ разныхъ породъ, рои пчелъ; ульи: Дадана-Блатта теплые, по 6 р.; одностѣнные отъ 4 р.—5 р. Даданъ-Дерновъ 6 р. Американскіе Даданы 4 р. 75 к.; Ханда по 4 р. 20 к.. Улей для оплодотворенія матокъ на 10 семей 10 р. Секціи, рамки, дымари, ножи, воскотопки и т. д. Медогонки: Юницкаго, Ломакина, Ярцева, Англійскія на 2, 3 и 4 рамки. Этикетки въ краскахъ по цѣнѣ: 1000 шт. 3 р. 75 к., 500 шт. 1 р. 90 к., 250 шт. 1 р. Всѣ соч. М. А. Дернова. Прейсъ-куранты бесплатно. Адресъ: Керчь-Крымъ. Южному пчеловодному заведенію А. Э. Маряна.

Требуите бесплатный каталогъ на искусств. вошину изъ чистаго воска, на ульи, хорошо и правильно сдѣланные, пчеловодн. принадлежности, сѣмена медонос. растений и книги по пчеловодству инструктора И. Кораблева. Мастерская награждена на выставкахъ большими золотыми медалями. Адресъ: г. Умань, Киевской г., Уманское среднее училище Садов. и Землед.

Прошу лицъ, торгующихъ пчелами, матками, ульями и другими пчеловодными принадлежностями, высылать мнѣ свои прейскуранты по адресу: городъ Новоомосковскъ, село Васильевка, учителю Дмитрію Климову.

Приглашается пчеловодъ на земскій пчельникъ, состоящій изъ 14 ульевъ, при немъ будетъ и пчельникъ компаніи, ульевъ до 30, безъ личнаго вмѣшательства компаніонеровъ, будетъ расположенъ на свободной дачѣ въ прекрасной мѣстности по р. Днѣстру, между двумя крупными селами, на разстояніи 2—5 верстъ. Желательно знающаго столярное мастерство. Содержаніе 240 руб. въ годъ и 50% отъ выдѣлки вошины; квар. при пчельникѣ. Адресъ: г. Аккерманъ. Бессар. губ. земская управа, Инструктору пчеловодства.

Прошу знающихъ лицъ сообщить по адресу: г. Аккерманъ, Бессар. земская управа, инструктору пчеловодства — откуда я могу пріобрѣсти самый полный атласъ декоративныхъ деревьевъ съ объяснительнымъ текстомъ, за что буду очень благодаренъ.

Просьба къ фирмамъ и мастерскимъ, изготовляющимъ пчеловодныя принадлежности и торгующимъ сѣменами медоносными, садовыми и огородными,

пришлите прейскуранты. Адресъ: Конотопъ, Чер. губ., Королевскій переулочекъ, № 28, Петръ Григорьевичъ Устименко.

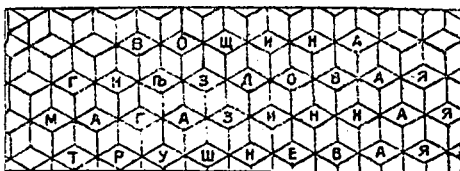
Всѣхъ лицъ, торгующихъ пчеловодными принадлежностями, прошу выслать свои каталоги по слѣдующему адресу: Геленджикъ, Черноморск. губ. Лавка О-ва Потребителей.

По первому требованію высылаю кавказскихъ матокъ — чистокровныя Абхазскія по 3 руб. штука. Адресъ: Гагры, Черноморской губ. М. Успенскій.

Рѣшетки Ганнемана по размѣру ульевъ $\frac{1}{2}$ квад. верш., одобрены Предсѣдателемъ Харьковскаго Пчеловод. общества, куда дѣлаются и заказы. Искусств. вошина на вальцахъ Рута магазинная—95 к. ф., пуд. 36 руб. гнѣздовая на вальцахъ Ломакина—85 к. ф., а пудъ 32 руб. Прокатка двойная, работы производятся по способу Ломакина. Пчеловодъ Иванъ Гурьевичъ Денисенко. с. Старо-Салтовъ, Волчанскаго уѣзда Харьковской губ.

Служащій въ канцеляріи Управы Петръ Ивановичъ Дегтяревъ желаетъ занять должность пчеловода. Объ условіяхъ узнать отъ него непосредственно по адресу: г. Тимъ, Курской губ.

Искусственную вошину предлагаетъ заводъ, вырабатывающій вошину подъ наблюденіемъ специалистовъ земства, изъ лучшаго натурального пчелинаго воска. Цѣна гнѣздовой $5\frac{1}{2} \times 9$ вер. 36 руб. пудъ, магазинной съ пчелиными сотами (въ фунтѣ около 20 листовъ) 40 р. пудъ съ трутневыми 40 руб. пудъ. Заказы направлять въ Бугульминскую уѣздную земскую управу (Самарск. г.). Условія продажи и образцы вошины высылаются по первому требованію бесплатно.



Луженая проволока № 28
Одесса, Малороссійская ул., д. № 71.
Константину Александровичу Кузьменко

Извѣщеніе Пеонъ Александровичъ Горшечниковъ исполняетъ заказы на изготовленіе искусственной вошины на лучшихъ заграничныхъ машинахъ изъ натурального пчелинаго воска. Вошина прозрачно-блестящая, вальцовая, эластичная. Гнѣздовая: 1 пудъ 32 р., 1 ф. 80 к. Магазиновая: 1 пудъ 33 р., 1 ф., 84 к.; Секціонная 1 пудъ 36 р., 1 ф. 95 к. За выработку изъ воска заказчика 1 пудъ гнѣздовой и магазинной 5 р., а секціонной 8 р. При заказахъ съдатокъ, ровный $\frac{1}{2}$ суммы заказа, Адресъ: г. Боровичи, Новгородск. губ., Пеону Александровичу Горшечникову.



Рѣшетка Ганнемана. Изготов. въ моей мастер. рѣш. изъ толст. цинка съ свобод. отверст. для прох. пчелъ, равны $\frac{4}{10}$ м., устан. наукой и провѣр. прак.; края прох. не имѣютъ засокъ и не острые, а притуплены; такая отдѣлан. рѣш. въ примѣненіи для пчелъ безвредна и вполне отвѣч. своему назнач. — задерж. мат. Цѣна $\frac{5}{8}$ к. за 1 кв. вер., менѣе 500 в. по $\frac{3}{4}$ к. Если требуется для загор. мат. между гнѣздов. рам., то прислать мѣру выш., и ширины ул., тогда для образца помѣш. одна рѣш. съ дерев. брус., обслуживающ. у рѣш. тонк. раму и замѣняющ. раздѣл. для Ханда. Присыл. размѣр. Почт. пер. и укупор. за счетъ заказч. по дѣйств. стоим. Задать $\frac{1}{3}$ ч. — Рѣш. Ган. съ 1-го янв. буду изготов. вмѣсто общеупотребит. аршинной — полосами въ 12 вер. шир.; такой разм. против. аршин. будетъ болѣе подходящий и выгодн. въ раскройкѣ для современ. сист. ульевъ, меньш. колич. обрѣз. Толщина рѣш. *обыкн. и болѣе толст.* отдѣлан.; цѣна, обыкн. за 1 кв. арш. 1 р. 28 к. ($\frac{1}{2}$ к. 1 кв. вор.), *толст.* — за 1 кв. арш. 1 р. 50 к., а не отдѣл. на подобіе фабр., съ засок. 100% скидки. Высыл. также почт., а боль-

требован. цѣн. по соглаш. и пер. по ж. д.

Тюлевые сѣтки, изготов. въ моей мастер. новаго фасона, мной изобр.; раб. ботать въ нихъ съ пчел. не жар., легко и удобно. Цѣль, преслѣдуемая мною, вполне удовлетворить требованію пчелов. практ. Благодаря хорош. издѣлію, сбытъ ежегодно увеличив.; заказч., получив. пробн., заказ. немедленно треб. большес. колич. За изготовленіе имѣю похв. лист. съ Киев. пчел. выст. Цѣна свыше 10 сѣт. съ поч. пер. и укупор. по 60 к. (въ Сиб. набавл. за излиш. почт. пер. и ук.) а менѣе 10 сѣт. — по 60 коп., но пер. и ук. уже за счетъ зак. по дѣйств. стоим. Выс. безъ задат., за нал. пл. до 5 р. — 10 к., а свыше — по 2 к. съ руб. При зак. мѣра съ гол., цвѣтъ матеріи по жел. *Укупор.* отъ одной с. и до больш. партій въ дерев. легк. ящ., гарантр. сѣтки отъ поврежд. Но только десять сѣт. ук. въ колѣнк., а припл. 20, к. вѣсов., вмѣсто 2-хъ, за 7 ф. почт. вѣс. получ. въ ящ. Для низменныхъ мѣстн. близъ озеръ и болотъ предлагаю сѣтки того же фас. изъ *частаго тюля* для вечер. раб. и прогулокъ. Онѣ вполне будутъ защищ. отъ самой мѣлкой мошки, цѣн. 70 к. (Адр. свой прошу пис. въ тѣ почт. отд., гнѣ примин. нал. пл.) Адр.: г. Орловъ, Вятской г., с. Чудиново, Д. Ф. Секилову.

Жужжы практиканты за жалованіе 10 руб. въ мѣсяцъ Адресъ: *Георгиевскъ*, Терс. обл. Козьмѣ Д. *Томину*.

Жужень пчеловодъ трезвый, трудолюбивый, преданный дѣлу, для 120 с. рамочныхъ ульевъ. Предложеніе подробно о своей практикѣ и условіяхъ адр.: п. отд. Малороссійско-Архангельское, Кубан. обл. В. С. *Жижареву*.

Пчелы Украинск. 100-150 сем. Заказы до 1 мая. Чохевые улыи, иск. вошина, пыльн. и строг. станк. Прейск. и обр. вош. безпл. Нижнеднѣпровскъ, Екатериносл. г., Пасѣка *Кулеша*.

Пчеловодъ учено-практикѣ служилъ на большихъ образ. пасѣкахъ 25 лѣтъ; дѣлаю на вальцахъ иск. вошину, прививаю и вывожу иск. пчел. матокъ, знакомъ съ садоводствомъ, хорошо знаю сельское хозяйство, могу управлять имѣніемъ, завѣд. по продажѣ пчеловодн. принадлежностей. Имѣю хорошіе аттестаты и отзывы. Ищу мѣста проч. пчеловода.

Адресъ: Крюковъ н/д Пол. губ., Семенченко, пчеловоду Василю Степановичу *Миклашевскому*.

ОБЪЯВЛЕНИЯ.

ТАКСА НА ОБЪЯВЛЕНИЯ ВЪ ЭТОМЪ ОТДѢЛѢ

РАЗМѢРЪ ОБЪЯВЛЕНИЯ.	1 разъ	3 раза скидка 100/0	6 разъ скидка 200/0	12 разъ скидка 300/0	24 раза скидка 500/0
Одна страница in 8 ⁰	15 руб.	40 р. 50 к.	72 р. — к.	126 р. — к.	180 руб.
1/2 страницы . . .	8 „	21 р. 60 к.	38 р. 40 к.	67 р. 20 к.	96 „
1/4 страницы . . .	5 „	13 р. 50 к.	24 р. — к.	42 р. — к.	60 „
1/8 страницы . . .	3 „	8 р. 10 к.	14 р. 40 к.	25 р. 20 к.	36 „

Впереди текста и на 4 страницъ обложки вдвое дороже.

Отдѣльные приложенія, вѣсомъ не болѣе 1 лота—8 руб. съ тысячи экземпляровъ, за каждый лишній лоть 6 руб. съ тысячи экземпляровъ.

Кредитъ на объявленія не допускается.

Печатается новое (4-е) изданіе

(поступитъ въ продажу въ январь 1911 года)

необходимой записной книжки для каждой пасѣки

„Другъ Пчеловода“.

Всѣ книжки въ переплетѣ.—Къ каждой прилагается стѣпка для діаграммы взятка и бланкъ краткаго отчета.

4-е изданіе исправлено и дополнено.

Цѣна съ пересылкой: На 25 семей—60 к., на 50 семей—80 к., на 100 семей—1 р., на 150 семей— 1 р. 20 к. и на 200 семей 1. р 40 к.

Требованія адресовать: г. Вятка, журналъ „Пчеловодная Жизнь“,

УЛЫИ ЦАДАНА

съ магазиномъ и подошкою, крашены.

Образцы высылаются наложеннымъ платежемъ.

Двухстѣнные . 4 р.

Одностѣнные . 3 р. 25 к.

Москва, Б. Дорогомиловск. ул.
д. № 65, кв. 14. Л. П. Петрову.

Желающимъ высылается

БЕЗОПЛАТНО

изданная Костромскимъ губернскимъ земствомъ брошюра: „Мелкія пчеловодныя товарищества (по уставу 18 ноября 1908 года), представляемая ими выгода и необходимость ихъ распространенія.“

Составилъ М. А. Ширяевъ.

Выписывать можно изъ редакціи журнала „Пчеловодн. Жизнь“, г. Вятка. На пересылку слѣдуетъ прилагать 2-хъ копѣечную почтовую марку.

ИЗДАНИЯ ЖУРНАЛА. ПЧЕЛОВОДНАЯ ЖИЗНЬ“ Г. ВЯТКА.

1.—ВСЕРОССИЙСКИЙ СЪЕЗДЪ ПЧЕЛОВОДОВЪ ВЪ Г. МОСКВѢ (съ 10-го по 16 сентября 1905 г.). Цѣна съ пересылкой 25 копѣекъ.

Издание все разошлось.

2.—БЛАНКИ ДЛЯ КРАТКАГО ОТЧЕТА ПАСЬКИ. 2-е издание.

Цѣна	1 экз.	„ руб. 7 коп.
съ пересылкой:	10 экз.	„ руб. 50 коп.
	100 экз.	3 руб. — коп.

3.—СЪТКИ ДЛЯ ДІАГРАММЪ ПАСЬКИ:

Цѣна	1 экз.	„ руб. 7 коп.
съ пересылкой:	10 экз.	„ руб. 50 коп.
	100 экз.	3 руб. — коп.

4.—КОНСТРУКТОРСКИЙ ЧЕРТЕЖЪ ТЕЛѢГИ ДЛЯ ПЕРЕВОЗКИ ПЧЕЛЪ. (Въ краскахъ). Составилъ *И. Ивановъ*. Цѣна съ пересылкой 25 коп.

5.—ЦѢЛЕБНЫЯ СВОЙСТВА МЕДА. 3-е издание. Д-ръ *И. Любарскій*

Цѣна:	10 экз.	— руб. 9 к.	съ перес.	11 к.
	100 экз.	— руб. 85 к.	Перес. по дѣй-	
	500 экз.	4 руб. 00 к.	ствительной	
	1000 экз.	6 руб. — к.	стоимости.	

6.—ПЧЕЛЫ И ИХЪ ЖИЗНЬ. Соч. *М. А. Дернова*. Съ 55-ью рис. въ текстѣ. Цѣна съ перес. 30 коп.; съ налож. платеж. 47 коп.

7.—ДРУГЪ ПЧЕЛОВОДА. Необходимая записная книжка для каждой паськи. Сост. *М. А. Дерновъ*. 4-ое издание. Къ каждой книжкѣ прилагается сѣтка для діаграммы и бланкъ краткаго отчета. Всѣ книжки въ переплетѣ.

Цѣна	На 25 семей	„ — 60 коп.
	„ 50	„ — 80 коп.
съ пересылкой:	„ 100	1 руб. —
	„ 150	1 руб. 20 —
	„ 200	1 руб. 40 —

Примѣч. Издание печатается и поступитъ въ продажу въ январѣ 1911 г.

8.—УСТРОЙСТВО УЛЬЯ ДАДАНА. Соч. *М. А. Дернова*. Съ 4-мя таблицами рисунковъ въ краскахъ и 27 рис. въ текстѣ. Издание 3-е. Цѣна съ перес. 35 коп.; налож. плат. 52 к.

Наложеннымъ платежомъ по 2 коп. съ рубля и не менѣе 10 коп.

Врачъ **А. А. Дерновой-Ярмоленко.**

БЕРЕГИТЕ ДѢТЕЙ!

Совѣты родителямъ по уходу за дѣтьми.

Цѣна 7 коп. съ пересылкою, наложеннымъ платежомъ 24 коп.

Выписывать можно изъ редакціи „Пчеловодной Жизни“,
г. Вятка.

Съ I-го января 1911 года

выходить новый журналъ:

„ПЧЕЛОВОДЪ“,

ЕЖЕМЪСЯЧНЫЙ

ОБЩЕДОСТУПНЫЙ

иллюстрированный журналъ практическаго пчеловодства.

ЦѢЛЬ ИЗДАНІЯ—создать такой органъ, который былъ бы доступенъ,—и по цѣнѣ,
и по содержанію,—всѣмъ пчеловодамъ.

ПРОГРАММА ЖУРНАЛА

- 1) Бесѣды пчеловодныя.
- 2) Статьи оригинальныя, главнымъ образомъ, пракческаго содержанія
- 3) Статьи переводныя, такого-же содержанія.
- 4) Пчеловодная жизнь (хроника)
- 5) Отзыви о книгахъ и вообще о пчеловодныхъ изданіяхъ.
- 6) Вопросы и отвѣты.
- 7) Смѣсь.
- 8) Безплатныя объявленія подписчиковъ. (Каждый подписчикъ имѣетъ право въ теченіе года помѣстить безплатно свое объявленіе, размѣромъ не болѣе 10 строкъ).
- 9) Объявленія платныя.

Редакторъ-издатель М. А. Дерновъ.

Цѣна съ пересылкою:

1 годъ 60 коп. || Отдѣльный № 7 коп.

1 мѣсяць 5 коп. || Заграницу. 80 коп.

===== НАЛОЖЕННЫМЪ ПЛАТЕЖОМЪ
ЖУРНАЛЪ НЕ ВЫСЫЛАЕТСЯ =====

ОБЪЯВЛЕНІЯ ПЕЧАТАЮТСЯ: Позади текста—1 страница 25 руб., 1/2 стр.—15 руб., 1/4 стр.—10 руб., 1/8 стр.—6 руб. и 1/16 стр.—4 руб. При повтореніяхъ скидка: за 3 раза 20%, за 6 разъ 40% и за 12 разъ 60%.

ОТДѢЛЬНЫЯ ПРИЛОЖЕНІЯ, ВЪСОМЪ: не болѣе 1 лота—8 руб.

съ тысячи экземпляровъ; каждый лишній лоть
по 6 ру . съ тысячи экземпляровъ.

ПОДПИСКУ АДРЕСОВАТЬ:

Вятка, М. А. ДЕРНОВУ, журналъ „ПЧЕЛОВОДЪ“.

Фирма еуществ. съ 1865 г.

Электрическая фабрика ★ ★ ★ ★ ★
★ ★ ★ ★ пчеловодныхъ принадлежностей
В. А. Кирьянова

❧ въ Вяткѣ ❧

имѣтъ на складѣ для оптовой и розничной продажи всѣ
принадлежности рациональнаго пчеловодства

по цѣнамъ внѣ конкуренціи.

Складамъ и оптовымъ покупателямъ скидка.

❧ За хорошія качества издѣлій награждены тринад- ❧
цатью золотыми серебрянными медалями.

иллюстрированный прейсъ-курантъ высылается бесплатно.

Адресъ: Вятка, В. А. Кирьянову.

КОСТРОМСКОЙ
ГУБЕРНСКІЙ ЗЕМСКІЙ
ПЧЕЛОВОДЪ

Многоуважаемый

Василій Александровичъ!

28 декабря 1910 г.

№ 8643
гор. Кострома.

Съ издѣліями Вашей старѣйшей въ Россіи
фирмы я знакомъ давно—съ 1898 года, когда,
они были представлены И. Е. Шавровымъ на
Выставку Пчеловодства въ г. С.-Петербургѣ.
Затѣмъ съ 1898 г. я являюсь Вашимъ покупа-
телемъ, выписывая предметы для земскихъ складовъ, а въ 1904 году
имѣлъ возможность осмотрѣть Вашу мастерскую. И тогда уже
разнообразіе Вашихъ издѣлій и отчетливость работы останавливали
на себѣ вниманіе. Наконецъ, съ Вашего любезнаго разрѣшенія, мною
осмотрѣны 13 и 14 декабря 1910 г. Вашъ обширный складъ разно-
образнѣйшихъ принадлежностей пчеловодства и Ваши мастерскія, зна-
чительно расширенныя по сравненію съ 1894 г. и усиленныя постановкой
электродвигателя. Я замѣтилъ, что бывшіе ранѣе дефекты устранены
Вами, издѣлія отличаются большею прочностью и цѣлесообразно-
стью; кромѣ того, Вы находите время, при своихъ усиленныхъ трудахъ
и заботахъ, слѣдить за ходомъ дѣла изготовленія пчеловодныхъ при-
надлежностей за границей, выписывая оттуда образцы.

Все это даетъ мнѣ возможность всячески содѣйствовать распро-
страненію Вашихъ издѣлій.

Губернскій Пчеловодъ. Сотрудникъ Департамента Земледѣ-
дѣлія по пчеловодству Г. А. Кузьминъ.

ФИРМА СУЩЕСТВУЕТЪ СЪ 1889 г.

**Электрическая фабрика пчеловодныхъ
ПРИНАДЛЕЖНОСТЕЙ**

Павелъ Кирьяновъ

въ ВЯТКѢ

**ИМѢТЬ НА СКЛАДѢ ДЛЯ ОПТОВОЙ И РОЗНИЧНОЙ ПРОДАЖИ ВСѢ ПРИНАДЛЕЖ-
НОСТИ ПО ПЧЕЛОВОДСТВУ.**

**ПО ЦѢНАМЪ ВНѢ КОНКУРЕНЦИИ:
ОПТОВЫМЪ ПОКУПАТЕЛЯМЪ СКИДКА.**

▶▶ ЗА ХОРОШИЯ КАЧЕСТВА ИЗДѢЛІЙ НАГРАЖД.
ЗОЛОТ. и СЕРЕБ. МЕДАЛЯМИ и ПОХВ. ЛИС. ◀◀

**БОГАТО-ИЛЛЮСТРИРОВАННЫЙ ПРЕЙСЪ-КУРАНТЪ
ВЫСЫЛАЕТСЯ БЕЗПЛАТНО.**

АДРЕСЪ для писемъ и телеграммъ:
Вятка, Казанская у., **Павлу КИРЬЯНОВУ.**

Открыта подписка на 1911 годъ на
Записки Симферопольскаго Отдѣла
Императорскаго Россійскаго Общества Садоводства
(въ Крыму).

Будутъ выходить въ 1911 году, какъ и прежде, отдѣльными выпусками не менѣе 2½ листовъ каждый, ежемѣсячно, за исключеніемъ двухъ лѣтнихъ мѣсяцевъ. Содержать: свѣдѣнія о дѣятельности Симферопольскаго отдѣла и другихъ сельскохозяйственныхъ обществъ въ Крыму; сообщенія по плодоводству, виноградарству, винодѣлію, пчеловодству и инымъ специальнымъ культурамъ и связаннымъ съ садоводствомъ отраслямъ промышленности; указанія о вредныхъ въ садоводствѣ насѣкомыхъ, грибныхъ болѣзняхъ и явленіяхъ и средствахъ борьбы съ ними; метеорологическія наблюденія. Корреспонденція.—Библіографія.—Обзоръ специальной литературы.—Разныя извѣстія.—Столичный и мѣстный плодовой рынокъ.—Спросъ и предложеніе.—Вопросы и отвѣты.—Присылаемые для печатанія статьи могутъ быть по усмотрѣнію редакціи сокращаемы и измѣняемы.

Подписная цѣна на Записки: для земскихъ учреждений и народныхъ школъ 2 руб., для остальныхъ подписчиковъ—2 руб. 50 коп. за годовое изданіе съ пересъ. Отдѣльные выпуски по 25 коп. Члены Отдѣла получаютъ Записки бесплатно. Подписка принимается на годъ, т. е. за 10 выпусковъ.

Редакціей записокъ завѣдуетъ: **А. А. Ивановъ.**

Адресъ: г. Симферополь, Симферопольскому Отдѣлу Импер. Россійск. Обществ. Садоводства.

Журналъ Казанскаго Общества Пчеловодства. Иллюстрированный периодическій органъ, выходитъ 8 разъ въ годъ (январь—апрѣль, сентябрь—декабрь), за исключеніемъ лѣтнихъ мѣсяцевъ, въ размѣрѣ отъ 40 до 48 страницъ. Программа журнала: 1) Отъ редакціи. 2) Состояніе и развитіе пчеловодства въ Казанскомъ краѣ. 3) Оригиналь-

ныя статьи. 4) Изъ иностранной литературы. 5) Изъ дѣятельности земствъ, обществъ пчеловодства и т. п. 6) Изъ періодической литературы. 7) Изъ дѣятельности Казанскаго Общества Пчеловодства и его Отдѣловъ. 8) Хроника. 9) Библиография. 10) Смѣсь. 11) Справочный отдѣлъ („Вопросы и отвѣты“, „Спросъ и предложеніе“). 12) Объявленія. Цѣль изданія. Главное мѣсто въ „Журналѣ“ предполагается удѣлять: 1) иностранной литературѣ (не менѣе 8 страницъ въ каждомъ №-рѣ); 2) изученію и освѣщенію состоянія и развитія пчеловодства въ Казанскомъ краѣ и 3) обзору русской періодической литературы. Остальные отдѣлы будутъ выполняться по общему типу журналовъ. Въ 1911 году въ „Журналѣ“, по примѣру прежнихъ лѣтъ, будетъ напечатанъ цѣлый рядъ статей (богѣе 100 страницъ) изъ иностранной литературы въ переводѣ Н. А. Соловьевой съ многочисленными рисунками. Сюда войдутъ всѣ лучшія и выдающіяся по своему значенію статьи иностранныхъ авторовъ. Съ первыхъ же №№ начнутся печатаніемъ: Совѣты для начинающихъ, которыя и старику пригодятся“ Тевзенда, Секціонный медъ“ изъ Азбуки (А. В. С.) Рута съ 40 рис. въ текстѣ, продолженіе Статей Буттель-Репена „Рефлективные ли машины пчелы“ и мн. др. статьи опытныхъ американскихъ и швейцарскихъ пчеловодовъ; Ганда, Дулитля, Форестъера, Дадана, Руффи и др. Кромѣ того, будутъ помѣщены оригинальныя статьи слѣдующихъ авторовъ: А. С. Буткевича, П. Д. Дмитриева, А. К. Кулясова, А. Ф. Кунаховича, В. И. Логинова, В. И. Мельникова, Н. А. Соловьевой, Н. В. Толмачева, А. Е. Хабачева, В. С. Якубовскаго и др. Подписная плата: съ пересылкою и доставкой за 1 годъ 1 р. Для г.г. членовъ Каз. Общ. Пчел. и его Отдѣловъ, упл. чл. взносъ за 1911 годъ, 50 к. Отдѣльный № 15 коп. Спросъ и предложеніе для подписчиковъ бесплатно 1 разъ, болѣе по 5 к. со строки. Всѣмъ годовымъ подписчикамъ будетъ разослана премія: портреты дѣятелей пчеловодовъ: В. М. Изергина, В. И. Ломакина, А. Θ. Андріяшева и Θ. С. Мочалкина, напечатанные на мѣловой бумагѣ. Адресъ: Редакціи г. Казань Рыбинская у., домъ Щербаковой. Редакторы: *Н. А. Соловьева, В. И. Логиновъ, А. Е. Хабачевъ.*

„Любитель Природы“ популярный ежемѣсячный журналъ для любителей и учащихся. Годъ VI-й Органъ общества любителей природы въ С.-Петербургѣ. Утвержденнымъ Министерствомъ Народнаго Просвѣщенія мнѣніемъ Ученаго Комитета опредѣлено внести журналъ въ списокъ изданій, заслуживающихъ вниманія при пополненіи ученическихъ библиотекъ среднихъ учебныхъ заведеній. Утвержденнымъ Г. Товарищемъ Главноуправляющаго Землеустройствомъ и Земледѣліемъ мнѣніемъ Ученаго комитета журналъ за 1906 годъ одобренъ для библиотекъ подвѣдомственныхъ Главному Управленію учебныхъ заведеній. Журналъ рекомендованъ въ циркулярѣ по военно-учебнымъ заведеніямъ для фундаментальныхъ и ротныхъ библиотекъ военно-учебныхъ заведеній. Постановленіемъ Учебнаго Комитета Министерства Торговли и Промышленности журналъ рекомендованъ для библиотекъ коммерческихъ училищъ. Программа журнала: Растеніе и его жизнь въ естественныхъ и искусственныхъ условіяхъ (комнатная культура, оранжерейная и проч.). Животное царство—аквариумъ, террариумъ и вивариумъ; пѣвчія и декоративныя птицы. Изготовленіе коллекцій по растительному и животному царствамъ. Кромѣ оригинальныхъ и переводныхъ статей по перечисленнымъ рубрикамъ, въ журналѣ помѣщаются также: 1) совѣты начинающимъ любителямъ; 2) мелкія замѣтки; 3) свѣдѣнія о дѣятельности Общества Любителей Природы и другихъ обществъ и учрежденій, преслѣдующихъ аналогичныя задачи; 4) критика и библиографія; 5) вопросы и отвѣты; 6) объявленія. Журналъ выходитъ ежемѣсячно книжками въ 2 печатныхъ листа, съ рисунками и чертежами въ текстѣ и на отдѣльныхъ листахъ. Въ 1911 году при журналѣ будутъ разосланы сѣмена растений годныхъ для комнатной и воздушной культуры. одписная цѣна на годъ съ доставкой и пересылкою 3 руб. На пересылку подъ заказной бандеролью прилагаемыхъ къ журналу цвѣтныхъ таблицъ къ подписной платѣ слѣдуетъ прибавлять 21 к. За перемѣну адреса высылатъ 25 к. (можно марками). Члены Общества Любителей Природы, уплатившіе годовую членскій взносъ (5 руб.), получаютъ журналъ бесплатно. Журналъ за 1-й годъ изданія (1906 г.) разошелся сполна. Полный годовой комплектъ журнала за 1907 г. со всѣми приложениями (въ томъ числѣ 3 цвѣтныхъ таблицы) высылается за 4 руб.; за 1908 и 1909 г.г.—по 3 р. 50 к. съ пересылкою. Подписка принимается въ С.-Петербургѣ въ конторѣ редакціи у. И. Разумова (Спб., Екатерининская ул., 3, кв. 63), а также во всѣхъ книжныхъ магазинахъ. Адресъ редакціи: Спб., Петербургская Сторона, Звѣринская ул., 17А, кв. 7. Редакторъ *И. Мамонтовъ.*

„Русский Пчеловодный Листок“ Основанъ Бутлеровымъ въ 1885 г. 26-й годъ. Отдѣленіе Пчеловодства Императорскаго Русскаго Общества Аклиматизаціи животныхъ и растеній извѣщаетъ г.г. пчеловодовъ, что имъ будетъ издаваться съ 1 января 1911 г. Содержание составляютъ статьи, какъ научнаго, такъ и прикладнаго характера, обзоръ русской и иностранной пчеловодной литературы съ критическимъ разборомъ всего выдающагося, протоколы, заведеній Отдѣленія Пчеловодства, отчеты, корреспонденціи, замѣтки пчеловодовъ и объявленія. Ежемѣсячно будетъ выходить одна книжка въ два печатныхъ листа съ иллюстраціями. Въ журналѣ примутъ ближайшее участіе: проф. Н. М. Кулагинъ, А. И. Россолмно, проф. Ф. Н. Крапчинниковъ, Н. Н. Брюхоненко, А. С. Кандинова, М. Г. фон-Ререпъ, И. И. Кудряшевъ, В. Ф. Цлюдинскій, А. С. Нарциссовъ. Подписная цѣна 2 рубля въ годъ. Для членовъ Отдѣл. Пчеловодства 1 р. 50 к. въ годъ. Для членовъ прочихъ пчеловодныхъ обществъ при одновременной выпискѣ 10 экземпляровъ за подписью предѣдателя общества 1 р. 50 к. въ годъ. Подписка принимается: иногородняя: Москва, редакція Русскаго Пчеловоднаго Листка. Городская: Страстная площ., магазинъ И. И. Кудряшева.

„Астрономическое Обзорѣніе“ 4-й годъ изданія на иллюстрированный научно-популярный журналъ. Рекомендовать, призвать заслуживающимъ вниманія и допущенъ въ бібліотеки среднихъ учебныхъ заведеній министерствъ: военнаго, морскаго, народнаго просвѣщенія, торговли и промышленности и главн. управленія землеустр. и землед. (для низшимъ). Въ журналѣ помѣщаются статьи по всѣмъ отдѣламъ астрономіи, написанныя вполне доступно. Особенное вниманіе удѣляется повинкамъ, какъ астрономіи, такъ и связаннымъ съ нею наукъ: физики, химіи, метеорологіи и физики земнаго тѣла. Предназначенный для широкаго круга лицъ, онъ будетъ заключать все, что можетъ быть полезно и интересно для всякаго а въ особенності любителей астрономіи. Къ напечатанію приготовленъ рядъ статей: 1) Комета Галлея (ее прошлое, настоящее и будущее). 2) Телескопъ любителя астрономіи, 3) Разстояніе звѣздъ, 4) Новый способъ наблюденія солнечныхъ пятенъ, 5) Горныя обсерваторіи, 6) Значеніе астрономіи для чело-вѣчества, 7) Роль Любителей Астрономіи въ наукѣ, 8) Какъ самому устроить обсерваторію, 9) Какъ самому устроить солнечныя часы, 10) Астрономія въ древнемъ Китаѣ, и пр. Въ каждомъ номерѣ приводятся отчеты о трудахъ любителей астрономіи и указываются планы работъ для нихъ. Кромѣ того сообщаются на три мѣсяца впередъ свѣдѣнія, о предстоящихъ небесныхъ явленіяхъ. Журналъ выходитъ 6 разъ въ годъ номерами въ 2 печатныхъ листа каждый, съ рисунками и чертежами. Цѣна съ пересылкой и доставкой 3 руб. въ годъ; допускается разсрочка по 1 рублю. Оставшіеся экземпляры журнала за 1909 и 1908 г.г. высылаются по цѣнѣ три рубля каждый. Плату слѣдуетъ выслать по адресу редакціи: гор. Измаилъ (Бессар. губ.) Красная улица д. № 11/2. Редакторъ-издатель *Н. С. Целипенко*.

„Пчеловодный Мірѣ“ иллюстрированный журналъ прогрессивнаго пчеловодства. Журналъ выходитъ 2 раза въ мѣсяцъ (25 № въ годъ) по слѣдующей программѣ: 1) къ читателямъ, 2) статьи научныя, 3) статьи практическія, 4) рассказы, фельетоны и стихотворенія, 5) для начинающихъ пчеловодовъ, 6) обзоръ пчеловодныхъ хозяйствъ, 7) иностранный отдѣлъ, 8) обзорѣніе пчеловодной литературы, 9) дѣятельность земствъ, пчеловодныхъ и сель-хоз. обществъ, 10) корреспонденціи, 11) бібліографія, 12) хроника, 13) мелкія замѣтки, 14) отвѣты и вопросы, 15) цѣны на продукты пчеловодства, 16) справочный отдѣлъ, 17) объявленія. Въ журналѣ принимаютъ участіе выдающіеся русскіе и иностранные пчеловоды. Въ журналѣ помѣщаются оригинальныя статьи по научнымъ и практическимъ вопросамъ пчеловодства, переводы изъ иностранной литературы, гдѣ всестороннее освѣщается пчеловодное дѣло во всѣхъ странахъ свѣта. Въ журналѣ печатаются статьи на украинскомъ языкѣ. Годовая подписная цѣна 2 р. 50 к. Допускается разсрочка: при подпискѣ 1 р. 50 к. и къ 1 мая 1 р. Новымъ подписчикамъ 1911 г. журналъ „Пчеловодный Мірѣ“ за 1910 г. высылается за 1 р. 50 коп. Пробный № высылается бесплатно. Въ 1911 году всѣмъ годовымъ подписчикамъ будетъ дано бесплатное приложеніе: „Пчеловодство въ Сѣверо-Американскихъ Соединенныхъ“

Штатахъ. А. Титовъ. Изданіе это будетъ заключать въ себѣ свѣдѣнія о пчеловодствѣ въ Сѣверной Америкѣ и о методахъ его веденія въ этой странѣ. Составлено по личнымъ наблюденіямъ А. Е. Титова, прожившаго въ Америкѣ болѣе 5 лѣтъ, и по американскимъ литературнымъ источникамъ. Въ книгѣ будутъ помѣщены оригинальныя статьи американскихъ пчеловодовъ, а также снимки пасѣкъ, рисунки пчеловодныхъ принадлежностей и портреты американскихъ дѣятелей по пчеловодству. Книга эта въ отдѣльной продажѣ выпущена не будетъ. Подписку адресовать: Редакція журнала „Пчеловодный Миръ“, Киевъ, Крещатикъ, № 40. Редакторъ издатель *А. Е. Титовъ.*

„Извѣстія Земскихъ Агрономовъ“ и правительственныхъ специалистовъ. Ярославской губернской Второй годъ изданія. Общедоступный сельско-хозяйственный журналъ. Подписной годъ съ 1 января Подписная цѣна—съ пересылкой во всѣ мѣста Россійской Имперіи—одинъ рубль въ годъ Цѣль изданія: 1) Освѣщать наиболѣе интересные и важные вопросы мѣстной сельско-хозяйственной жизни, 2) разъяснять населенію смыслъ и задачи агрономической помощи хозяйству со стороны земства и правительства, сообщая также о томъ, гдѣ и съ какими результатами идетъ дѣятельность приглашаемыхъ за счетъ земства и правительства агрономовъ, 3) сообщать хозяевамъ необходимыя полезныя знанія по наиболѣе важнымъ отраслямъ сельскаго хозяйства, объясняя не только—что и какъ надо дѣлать, но и почему именно такъ, а не иначе, 4) поддерживать духовную связь между агрономами специалистами и наиболѣе развитыми хозяевами деревни, работающими въ настоящее время надъ обновленіемъ хозяйства и деревенской жизни, 5) установить связь между работающими въ деревнѣ сельско-хозяйственными обществами, артелями и другими кооперативами, 6) объединять и содѣйствовать обмѣну мыслей лицъ, работающихъ по обновленію сельско-хозяйственной жизни деревни, при чемъ особое вниманіе оказывается сообщеніямъ крестьянъ, бывшихъ слушателей сельско-хозяйственныхъ курсовъ. Въ 1910 г. въ извѣстіяхъ напечатаны слѣдующія статьи: А. М. Дмитріевъ: „Земская и правительственная помощь сельскому хозяйству въ Ярославской губерніи“, Обработка почвы подъ озимыя“, „Одна изъ главнѣйшихъ нуждъ частныхъ хозяйствъ“, „По губерніи“, Л. А. Пятрашко: „Гдѣ можно научиться хозяйству“ „Отъ какихъ причинъ зависитъ цѣна, уплачиваемая маслодѣльными заводами за молоко“, „По поводу съѣзда коннозаводчиковъ въ Москвѣ“, „О всероссійской выставкѣ скота въ С-Петербургѣ“, А. Г. Ананьинъ: „Объ удобреніи почвы“. Н. Д. Михельманъ: „Какъ спасти крыжовникъ отъ гибели“, „Примѣненіе жидкаго удобрения подъ капусту“. Табачная пыль, какъ средство борьбы съ вредителями садовыхъ и огородныхъ растений“, „Причины увяданія и гибели огуречныхъ растений“, „Изъ практики по огородничеству“. С. И. Крыловъ: „Въ какой спѣлости слѣдуетъ теревить ленъ“. „Какъ получать въ хозяйствѣ хорошее льняное сѣмя“, „Уборка и растилка льна“. „Отчего у крестьянъ сталъ плохо родиться ленъ и какъ помочь этому дѣлу“. Н. И. Рыжковъ: „О работѣ мастеровъ по луговодству“. Результаты опытовъ улучшения луговъ въ с. Веретѣе“, „Во сколько обходится крестьянину пудъ сѣна“. Г. В. Кзлачевъ: „Очеркъ сельско-хозяйственной выставки въ Познань“. С. Ф. Фоминскій: „Изъ сельско-хозяйственной жизни Мышкинскаго уѣзда“. А. Я. Мерингъ: „Артельный сбытъ сухихъ овощей въ Ростовскомъ уѣздѣ“. М. Н. Нестеровъ: „О бесѣдахъ и курсахъ по скотоводству“. С. Г. Давыдовъ: „Какъ кормить и учитывать свой скотъ“. И. Я. Диндойнъ: „Обезпеченіе скота зеленымъ кормомъ“. „Катокъ и его примѣненіе“. П. А. Трухнинъ: „О рядовомъ посѣвѣ“, „О зерноочистительныхъ машинахъ“. Е. М. Райковъ: „Объ арганизации помощи кооперативнымъ учрежденіямъ“. Въ „Извѣстіяхъ“ помѣщены корреспонденціи и замѣтки куристовъ Лукина, Хазова-Ловкова, Коренко, Потемкина, Дуйкова, Захарикова, Купріянова, Чистякова, Никитина, Майкова, Асигкритова, Толкова, Малыгина, Порфирьева и др. Кромѣ того, рядъ обзоровъ, очерковъ и замѣтокъ по текущей работѣ земскихъ агрономовъ и правительственныхъ специалистовъ. Подписка принимается въ г. Ярославль, въ агрономическомъ отдѣлѣ ярославской губернской земской управы, и черезъ всѣхъ земскихъ агрономовъ и правительственныхъ специалистовъ, работающихъ въ Ярославской губерніи. Адресъ редакціи: Ярославль, губернская земская управа, агрономическій отдѣлъ.

Сочиненія М. А. Дернова.

Высылаются изъ редакціи „ПЧЕЛОВОДНОЙ ЖИЗНИ“, Г. ВЯТКА.

Примѣчаніе: 1) При одновременномъ требованіи нѣсколькихъ книгъ, хотябы и одного и того-же сочиненія, пересылка взимается по дѣйствительной стоимости, при чемъ на нее можетъ быть наложенъ платежъ.

2) За наложенный платежъ по 2 к. съ рубля и не менѣе 10 к.

Другъ пчеловода Необходимая записная книжка для каждой пасѣки.— Изданіе 4-ое. *Цѣна съ пересылкой:* На 25 семей 0 коп., на 50 семей 80 коп., на 100 семей 1 руб., на 150 семей 1 руб. 20 коп., на 200 семей 1 руб. 40 коп. Къ каждой книжкѣ прилагается сѣтка для диаграммы взятка и бланкъ краткаго отчета пасѣки. Всѣ книжки въ изящномъ коленкоровомъ переплетѣ.

Примѣч.—Изданіе печатается; поступивъ въ продажу въ январѣ 1911 г.

Устройство улья Дадана. Съ 4-мя таблицами въ краскахъ и 27 рис. Изд. 3-е Ц. 35 коп., съ пер. 45 к.

Главныя пасѣчныя работы. Съ 4 рис. Изд. 2-ое СОДЕРЖ. I. Общій указан. для производ. пасѣчныхъ работъ.—II. Выставка пчелъ.—III. Главная весенняя ревизія.—IV. Чистка ульевъ.—V. Соединеніе и подсливаніе семей.—VI. Перегонъ пчелъ.—VII. Подкормка пчелъ.—VIII. Частныя осмотры (ревизіи) пчелъ.—IX. Смѣна старыхъ гнѣздъ въ ульяхъ.—X. Выводъ и смѣна матокъ.—XI. Роеніе.—XII. Главный взятокъ.—XIII. Складываніе гнѣздъ на зимовку.—XIV. Зимовка пчелъ.—XV. Главныя болѣзни и враги пчелъ.—XVI. Порядокъ пасѣчныхъ работъ.—Цѣна 60 коп., съ пересылкой 75 коп.

Пчеловодныя принадлежности Подробн. опис. ихъ устр. и пользов. ими. Съ 231 рис. СОДЕРЖАНІЕ: Отъ автора.—I. Приборы, служащіе для защиты отъ ужаленія пчелъ.—II. Приборы, служащіе для собиранія и подсаживанія пчелъ.—III. Ящики рабочіе, для переноски и храненія рамокъ и шкафы для рамокъ.—IV. Приборы для вытопки воска.—V. Навашиваніе рамокъ.—VI. Клѣточки и колпачки для матокъ. Ганнемановскія рѣшетки.—VII. Ножи, крючки, скребки и щетки.—VIII. Кормушки.—IX. Медогонки и прочіе приборы, употребляемые при выдѣленіи меда изъ воиновъ.—X. Приборы для изготовленія искусственной воиновы.—XI. Исклучители пчелъ и трутневые ловки.—XII. Раздѣлители и мѣрки для вбиванія ихъ.—XIII. Веденіе наблюденій на пасѣкѣ и отчетности.—XIV. Заключеніе.—Цѣна 80 к., съ пересылкой р.

Организація пасѣчнаго хозяйства. Краткое руководство къ первона- чальному устройству пасѣки. Съ 23 рис. въ текстѣ.—Цѣна 40 к., съ перес. 55 коп.

Примѣчаніе: Изданіе все разошлось, готовится 3-ье изданіе.

Омшанники. Подробное описаніе помѣщеній для зимовки пчелъ съ указаніемъ ухода въ нихъ за пчелами. Съ 17 рис. въ текстѣ. СОДЕРЖАНІЕ: Отъ автора.—I. Введеніе.—II. Различныя типы омшанниковъ.—III. Подробности устройства омшанниковъ.—IV. Уходъ за омшанникомъ и пчелами въ немъ.—V. Зимовка пчелъ въ землѣ.—Цѣна 60 к., съ перес. 75 к.

Взеерое. съѣздъ пчеловодовъ въ г. Москвѣ. (Съ 10 по 16 сентября 1905 года). Цѣна съ перес. 25 коп. (Изданіе разошлось).

Устройство пчельника. СОДЕРЖАНІЕ: I. Право занятія пчеловодствомъ и владѣнія пчелами.—II. Кто можетъ и кому нельзя заниматься пчеловодствомъ.—III. Выгодныя условія для пчеловодства.—IV. Невыгодныя условія для пчеловодства.—V. Доходъ отъ пчеловодства.—VI. Устройство пасѣки.—VII. Система улья.—VIII. Пчеловодныя принадлежности.—IX. Пчелы.—X. Доставка пчелъ на пасѣку.—XI. Планъ хода и развитія пчеловоднаго хозяйства.—XII. Администрація пчельника.—XIII. Пасѣчныя постройки.—XIV. Переустройство колодной пасѣки.—XV. Различныя роды пчеловодныхъ хозяйствъ.—XVI. Продукты пчеловодства. Цѣна 10 коп., съ перес. 12 коп.

Пчелы и ихъ жизнь. Опытъ краткаго руководства естественной исторіи пчелы. Съ 55 рис. въ текстѣ. СОДЕРЖАНІЕ: Отъ автора.—Польза пчелъ.—I. Пчелиная семья.—II. Строеніе тѣла пчелы.—III. Постройки пчелъ.—IV. Развитіе пчелъ.—V. Жизнь пчелъ. Цѣна 30 коп., съ пересылкой. Наложнымъ платежомъ 47 коп.